

# REFERAT Teknisk Udvalg 2018-2021 d. 04-02-2020

**Mødedato** Tirsdag d. 04. februar 2020 kl. 14:15

**Mødested** Munkebjerg Hotel - Munkebjergvej 125 - lokale Tree Top 4

## Indholdsfortegnelse

Den trafikale situation i Søndebrogade-krydset.....	3
Forslag til tiltag for reduktion af trængsel i Vejle by.....	4
Lukket: Byggesag.....	6
Orienteringssag - cykelstier 2020.....	7
Rådhusstorvet i Vejle - udeservering og udstillingsarealer.....	8
Principper for bæredygtigt byggeri og bygninger.....	9
En Grønnere By - Træstrategi for Vejle Midtby, Børkop, Egtved, Jelling og Give.....	10
Forslag til lokalplan nr. 1280 - Boligområde ved Sønder Bygade og Enghaven, Grejs - og tillæg nr. 12	
Forslag til lokalplan nr. 1298 - Boligområde Tirsbæk Bakker, etape 3, Vejle - og tillæg nr. 61 til Vej	15
Forslag til lokalplan nr.1313 - Erhvervsområde nordøst for Vejlevej, Svindbæk - og tillæg nr. 54 til	17
Forslag til lokalplan nr. 1315 - Varmeværk ved Lergårdvej, Egtved - og tillæg nr. 56 til Vejle Komn	20
Lukket: Politianmeldelse.....	22
Initiativsag - Forsøg med “nattelivs-lukning” af trafikken på Dæmningen.....	23
Initiativsag - Bybusser.....	24
Deltagelse i kommunale aktiviteter.....	25
Meddelelser.....	26

## **Punkt 22: Den trafikale situation i Søndebrogade-krydset**

05.00.00-P20-1-20

### **Resume**

Udvalgets formand har ønsket en orientering om vejprojektet for Gl. Havn, lukning af Sønderbrogade og en ny tværforbindelse til og ombygning af Fredericiavej.

Byrådet vedtog 14. december 2016, i sag nr. 271, at give en anlægsbevilling til projektering på 6,4 mio. kr.

Vejprojektet kan sikre større kapacitet i Sønderbrogade-krydset, hvor der i dag i trængselsperioderne er lang tilbagestuvning på Koldingvej og generelle vanskeligheder med trafikafviklingen i krydset.

Vejprojektet kan give nye muligheder for trafikplanlægningen i Vejle.

### **Sagsfremstilling**

Udvalget gives en orientering, hvor vejprojektets løsninger gennemgås, og en gennemgang af vejprojektets muligheder for optimering af trafikstrømme i Vejle.

### **Teknik- og Miljødirektøren indstiller,**

at orienteringen tages til efterretning.

### **Beslutning**

Taget til efterretning.

## Punkt 23: Forslag til tiltag for reduktion af trængsel i Vejle by

05.00.00-P20-1-20

### Resume

Forvaltningen har lavet en liste med tiltag, der kan medvirke til at reducere den trafikale trængsel i Vejle by. Listen rummer 5 forslag til tiltag, der har forskellige fokus og forskellige økonomiske konsekvenser. På et senere tidspunkt vil forvaltningen præsentere yderligere forslag til tiltag, i takt med at nye ideer opstår.

### Sagsfremstilling

Antallet af personbiler i Danmark er de sidste 10 år vokset med ca. 25%, og i dag kører der ca. 2,6 mio. personbiler på de danske veje. Dertil kommer al den øvrige trafik af lastbiler, varebiler og busser.

Denne udvikling påvirker naturligvis også trafikken i Vejle med øget trængsel og forsinkelser, som samlet set giver en forringet trafikantoplevelse.

Ud over udviklingen i bilparken skal en stor del af årsagen til trængslen findes i, at samfundet i høj grad er indrettet på, at rigtig mange mennesker har et transportbehov på samme tidspunkter.

Vejles udvikling med flere indbyggere og byfortætning betyder også, at den målestok, vi benytter i det daglige til sammenligninger, forskydes mere mod "storbymentalitet", hvor et grundvilkår for den måde, vi sædvanligt indretter os på, er mere trafik, mere trængsel og mere ventetid.

For at understøtte denne udvikling er en af hjørnestenene i Mobilitetsplanen netop, at der skabes en Vejfirkan (O2), hvor biltrafikken får bedst tænkelige vilkår. En Parkeringsring (O1), der lettest leder trafikken til parkeringssteder. Og et område inden for Parkeringsringen, hvor forholdene for de lette trafikanter opprioriteres.

Med de nuværende redskaber til rådighed kan der ikke peges på én enkelt løsning, der kan løse eller markant reducere den trafikale udfordring i Vejle.

Fremtidsløsninger som selvkørende biler og roadpricing vil naturligvis kunne få stor indflydelse på den måde, vi håndterer og planlægger trafik på, men tidshorizonten på sådanne tiltag er ukendt.

Derfor bør der på nuværende tidspunkt fokuseres på de redskaber, der er til rådighed, og arbejdes efter princippet "mange bække små".

Ud over de fysiske projekter i Mobilitetsplanen som fx ombygninger af kryds, som er gennemført og skal gennemføres, anbefaler forvaltningen, at der desuden igangsættes initiativer af mindre fysisk karakter, som også Mobilitetsplanen fokuserer på.

Tiltagene vil kræve en nærmere juridisk og økonomisk vurdering og igangsættes derefter hurtigst muligt. Tiltagene vil eventuelt indledningsvist blive igangsat som forsøgsordninger med henblik på erfaringsopsamling før udrulning i fuld skala.

5 forslag til tiltag

1. Garanteret p-plads til biler med samkørsel
2. Bedre udnyttelse af private p-pladser
3. Mere restriktive rådighedstilladelser
4. Optimering af gadeparkering
5. Hurtigere respons på signalfejl

### Økonomi

I det omfang, et tiltag kræver finansiering, fremsættes særskilt sag.

### Teknik- og Miljødirektøren indstiller,

at udvalget godkender, at der arbejdes videre med forslagene til tiltag.

## **Beslutning**

Godkendt, med bemærkning om, at der også arbejdes videre med

- p-pladser udenfor Vejle med shuttlebusser ind til byen,
- muligheden for brug for differentierede p-takster, og
- reduktion af gadeparkering på udvalgte strækninger.

## **Punkt 24: Lukket: Byggesag**

00.01.00-G01-15-16

## **Punkt 25: Orienteringssag - cykelstier 2020**

05.04.06-P20-9-19

### **Resume**

Byrådet vedtog 30. oktober 2019, i sag nr. 218, budgetforlig 2020. I forliget er afsat midler til cykelstier i 2020. Byrådet vedtog 11. december 2020, i sag nr. 252, at give en anlægsbevilling på 5,0 mio. kr. til anlæggelse af to cykelstier. Sagen omhandler proces og tidsplan for de to cykelstier.

### **Sagsfremstilling**

I forbindelse med udvalgets behandling af anlægsbevillingen ønskede udvalget på et senere tidspunkt at tage stilling til udførelsesrækkefølgen.

I forbindelse med opstart af skitseprojekteringen af cykelsti på Flegborg er der sideløbende igangsat et arbejde med at se på indgangen ved Vejle Museum, Byparken og Mariaparken som et samlet område. Cykelstien kommer til at ligge i det område, og det vil være naturligt at se, om cykelstien kunne indarbejdes i den samlede plan for området. Forvaltningen arbejder videre med at cykelstien indgår i helhedsplanen, hvilket medfører, at der vil ske en skitseplanlægning i 2020, og stierne på Flegborg forventes udført i 2021, hvilket vil medføre en overførsel af en del af anlægsbevillingen fra 2020 til 2021. Forvaltningen arbejder videre med cykelsti til pendlerplads ved Exxit 59 med henblik på udførelse i 2020.

### **Teknik- og Miljødirektøren indstiller,**

at udvalget tager orienteringen til efterretning.

### **Beslutning**

Taget til efterretning.

# Punkt 26: Rådhusstorvet i Vejle - udeservering og udstillingsarealer

05.05.06-P20-3-16

## Resume

I forbindelse med renoveringen af Rådhusstorvet i Vejle er der udarbejdet et princip for udeserverings- og udstillingsarealer på Torvet. Forvaltningen anmoder om, at udvalget godkender placeringen samt beslutter, hvilke muligheder der skal være for bymøbler samt læ- og lygivende byinventar.

## Sagsfremstilling

I takt med at anlægsarbejdet på Rådhusstorvet skrider frem, efterspørges der fra de omkringliggende ejere/lejere en opdateret og samlet plan for udeserverings- og udstillingsarealer på Rådhusstorvet. Udvalget har tidligere godkendt principper for placering af udeservering på torvet. Forvaltningen præsenterer på mødet et forslag til en opdateret og samlet plan, som kan bruges ifm. den videre regulering af brugen af torvet. Forvaltningen ønsker desuden drøftet, hvilke muligheder der skal være for bymøbler samt læ- og lygivende byinventar på torvet. Forvaltningen kommer med et oplæg på mødet.

For Rådhusstorvet gælder fortsat "Regulativ for benyttelse af gågader" samt "Vilkår for fortovsrestauranter". Det er alene kortet med placering af udeserveringsarealer samt udstillingsarealer på Rådhusstorvet, der opdateres.

## Historik

Udeserveringsareal på det renoverede Rådhusstov har tidligere været behandlet i sag 186 "Renovering af Rådhusstorvet - ophold og vandkunst" på Teknisk Udvalgs møde 3. september 2019.

## Teknik- og Miljødirektøren indstiller,

at udvalget godkender plan for udeserverings- og udstillingsarealer på torvet, og at udvalget beslutter, hvilke muligheder der skal være for bymøbler og lægivende inventar på torvet.

## Beslutning

Martin Sikær gjorde opmærksom på, at han mente at han var inhabil.

Et flertal i udvalget bestående af Morten Kristensen, Alex Vejby Nielsen, Svend Erik Nielsen, Kim Hesel, Per Olesen og Gerda Haastrup Jørgensen besluttede, at der ikke forelå inhabilitet. Martin Sikær stemte imod den beslutning.

Planen og bymøbler/lægivende inventar til torvet godkendt, med mindre justeringer, jf. det opdaterede bilag på sagen. Martin Sikær deltog ikke i hele sagens behandling og var således fraværende ved beslutningen.

## Bilag

Rådhusstorvet - Forslag

## **Punkt 27: Principper for bæredygtigt byggeri og bygninger**

82.00.00-P22-1-20

### **Resume**

Der igangsættes proces for udarbejdelse af en ny politik for kommunale bygninger.

### **Sagsfremstilling**

Teknik & Miljø arbejder med at implementere byrådets beslutning om at reducere CO2-belastningen med 70% over de kommende 10 år samt med bæredygtighed og FN's verdensmål.

Her er en politik for kommunale bygninger et væsentligt redskab, ift. at opsætte standarder og manualer for en helhedsorienteret tilgang, der sikrer, at Vejle Kommunes bygninger er bæredygtige i både social, økonomisk, klima- og miljømæssig henseende.

Inspireret af Skanderborg Kommune ønskes derfor igangsat en proces i Teknisk Udvalg, der kan fastlægge en politik for Vejle Kommunes bygninger. Politikken forventes at omfatte en vision og en række strategier, som sammen lægger retningen for opgaven. Politikken udmøntes gennem en række standarder og de forandringer, som byrådet vedtager i budgetlægningen hvert år, eller hen over året.

Formålet med en politik for kommunens bygninger, herunder byggeri og renovering, er at sikre, at driften af og investeringerne i den kommunale bygningsmasse har et så bæredygtigt niveau som muligt, hvad angår bygningernes funktion, anvendelse, samlede økonomi, klima- og miljømæssig påvirkning.

Politikken skal ses i sammenhæng med anbefalingerne i "Analyse af facility-management området i Vejle Kommune" udarbejdet og godkendt af Økonomiudvalget den 3. december 2018 pkt. 325.

### **Teknik- og Miljødirektøren indstiller,**

at udvalget godkender at arbejdet med politikken igangsættes.

### **Beslutning**

Udvalget godkendte at sagen benævnes "Principper for bæredygtigt byggeri og bygninger" og at bilaget tages af. Godkendt, at arbejdet med principper og proces herfor igangsættes, med den bemærkning, at principperne alene omhandler bæredygtig renovering og byggeri af kommunale bygninger. Martin Sikær var fraværende.

# Punkt 28: En Grønnere By - Træstrategi for Vejle Midtby, Børkop, Egtved, Jelling og Give

01.02.17-P16-1-19

## Resume

Teknisk Udvalg har besluttet at igangsætte arbejdet med en grønnere byplanlægning. Forvaltningen har udarbejdet en Træstrategi gældende for Vejle Midtby og midtbyområderne i Børkop, Egtved, Jelling og Give. Træstrategien indeholder desuden et separat bilag med konkrete forslag til træplantninger i Vejle Midtby.

Træstrategien skal drøftes i Teknisk Udvalg, med henblik på at strategien vedtages. Træstrategien præsenteres på mødet.

## Sagsfremstilling

Teknisk Udvalg har bedt forvaltningen om at komme med forslag til en Træstrategi for de større byer i Vejle Kommune. Formålet er at udarbejde et strategisk værktøj, der kan bruges til at skabe grønnere byer i Vejle Kommune.

Træer - en vigtig grøn ressource for byerne

Træer er vigtige for menneskers velbefindende, for byrummenes kvalitet og karakter, for klimaet og for opfattelsen af byen som grøn og rekreativ. Træer skaber trivsel og daglige naturoplevelser i byen. Træer er vigtige for klima og lokale miljøforhold, optagelsen af CO<sub>2</sub>, forbedring af luftkvaliteten og som levested for dyr og insekter. Træerne udgør derfor en vigtig grøn ressource, som vi skal varetage og udvikle i bestræbelserne på at skabe attraktive byer.

Træstrategi (formål og indhold)

Træstrategien er både en strategi for forvaltningen af eksisterende træer samt en strategi for, hvordan vi øger antallet af træer i forbindelse med realisering af fremtidige anlægsprojekter på offentligt ejede arealer. Træstrategien indeholder også forslag til, hvordan vi kan gå i dialog med private ejendommejerere om plantning af træer på private arealer. Med træstrategien er der mulighed for en mere proaktiv anvendelse af træer i udviklingen af vores byer.

Træstrategien indeholder fire greb til, hvordan vi kan skabe en grønnere by ved hjælp af træer:

1. Bevare eksisterende træer
2. Øge antallet af træer
3. Inddragelse og formidling
4. Variation og oplevelser

Under hvert greb er der beskrevet tiltag, der kan bidrage til at skabe flere grønne og rekreative byrum. Tiltagene er yderligere beskrevet i bilaget til træstrategien. Træstrategien gælder for kommunalt ejede træer i Vejle Midtby (inden for vejfirkanten) og for midtbyerne i Børkop, Egtved, Give og Jelling. Midtbyafgrænsningen i centerbyerne præciseres i forbindelse med de konkrete forslag til træplantninger i byerne.

Strategiske tiltag:

- Vi bevarer som hovedregel eksisterende træer.
- Når der fældes et sundt træ, skal det erstattes af to nye træer (1:2). Der er ikke afsat midler til genplantninger.
- Vi vil som minimum fastholde antallet af bytræer.
- Vi vil indtænke plantning af træer i forbindelse med vejprojekter, anlæg, lokalplanlægning, klimatilpasning, drift og udvikling af grønne områder.
- Vi vil sikre, at træerne beskyttes i forbindelse med anlægs- og gravearbejder, og vi vil opdatere informationsmaterialet om anlægs- og gravearbejde nær træer.
- Vi vil give borgerne mulighed for at komme med ønsker til placering af træer (fx via app'en Giv et Praj). Kan eventuelt udvides med, at borgere kan komme med input til forvaltningen om særlige træer, der ønskes udpeget som bevaringsværdige.
- Vi vil undersøge, hvilke muligheder der findes for træplantning på private arealer (eksempelvis dialog med grundejerforeninger).
- Vi vil, af hensyn til diversitet og robusthed, stræbe efter at variere træartsvalget ved nyplantninger
- Vi vil etablere en bytræpulje for hver by, hvor erstatningsbeløb for fjernede træer kan indsættes til brug for plantning andetsteds i byen. Værdien fastsættes efter nationale standarder. Puljen skal administreres af forvaltningen.

- Der er i træstrategien vist konkrete forslag til nye træplantninger i Vejle Midtby. Hvis træplantningerne skal realiseres, skal der findes særskilte midler. Dette kan ske i etaper. Omkostninger til nye træplantninger fremgår af træstrategien.

Træstrategien, samt strategiens separate bilag, er vedhæftet i bilag.

## **Historik**

Sagen er tidligere behandlet den 29. oktober 2019, pkt. 220: En Grønnere By - Træstrategi for Vejle Midtby, Børkop, Egtved, Jelling og Give, og den 30. oktober 2018, pkt. 262: Initiativsag - Grøn byplanlægning.

## **Teknik- og Miljødirektøren indstiller,**

at udvalget godkender Træstrategien for Vejle Midtby, Børkop, Egtved, Jelling og Give.

## **Beslutning**

Udsat til næste møde.

Martin Sikær var fraværende.

## **Bilag**

Træstrategi Januar 2020

Træstrategi Januar2020 - Bilag

# Punkt 29: Forslag til lokalplan nr. 1280 - Boligområde ved Sønder Bygade og Enghaven, Grejs - og tillæg nr. 41 til Vejle Kommuneplan 2017-2029

01.02.05-P16-11-18

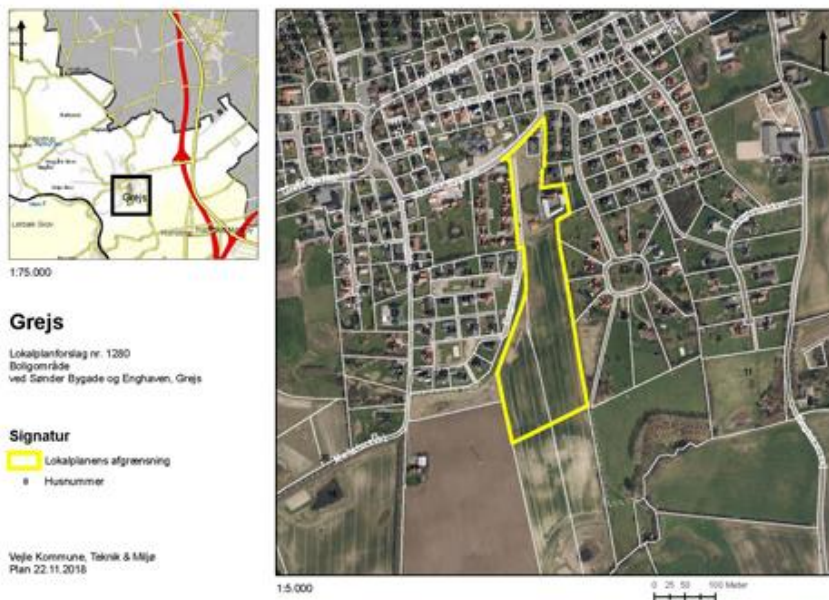
## Resume

Lodsejerne har anmodet om igangsætning af planlægning for et område syd for Sønder Bygade og øst for Enghaven i den sydlige del af Grejs. Området på cirka 4,3 hektar består primært af landbrugsjord, hvorpå der er en firlænget gårdbebyggelse. Området omfatter også en eksisterende åben-lav boligejendom og en del af vejen Enghaven. Området er i kommuneplanens rammer udlagt til boligformål i form af lav boligbebyggelse og kollektive anlæg som f.eks. offentlige og private institutioner.

Ny bebyggelse i området ønskes udlagt til boligformål med cirka 48 tæt-lave boliger, alternativt med cirka 23 åben-lav boliger.

I forbindelse med lokalplanens udarbejdelse er det blevet afklaret, at en større gasledning syd for området kan opgraderes, så der kan placeres boliger i den sydligste del af lokalplanens område.

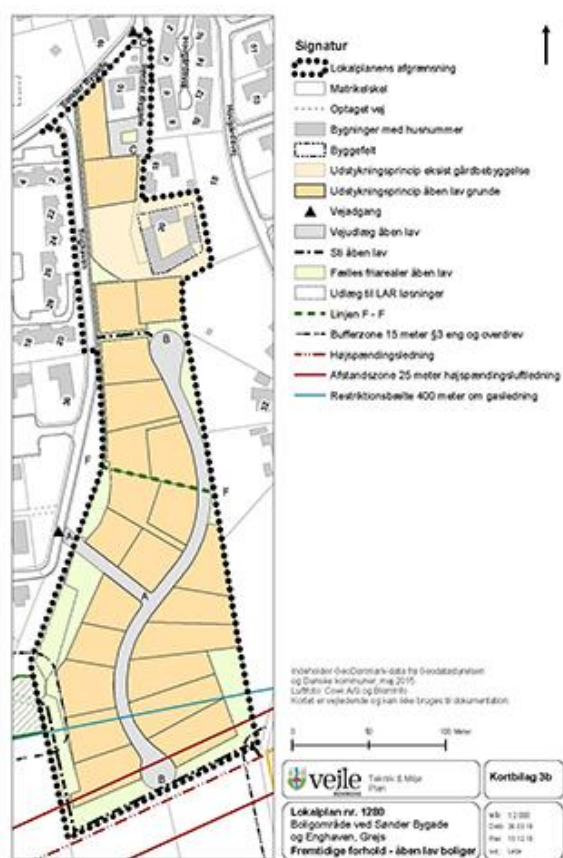
## Sagsfremstilling



Figur 1: Kort over lokalplanområdet.



Figur 2: Udkast til fremtidig tæt-lav udnyttelse af lokalplanområdet.



Figur 3: Udkast til fremtidig åben-lav udnyttelse af lokalplanområdet.

### Planens historik

Teknisk Udvalg besluttede på mødet den 11. december 2018, pkt. nr. 309, at igangsætte udarbejdelse af lokalplan nr. 1280 og tillæg nr. 41.

### Lokalplanens indhold

Området omfatter delvist en mindre landbrugsejendom med en eksisterende firlænget gårdbejbyggelse, en del af vejen Enghaven, samt et eksisterende parcelhus syd for Sønder Bygade.

Der ønskes uændret anvendelse af vejen Enghaven og af det eksisterende parcelhus. Det øvrige område ønskes udlagt til boligformål med tæt-lave boliggrunde på mindst 400 m<sup>2</sup>, hvoraf højst 100 m<sup>2</sup> kan tillægges de fælles friarealer. Alternativt ønskes området udlagt til åben-lav boliggrunde på 700 til 1.300 m<sup>2</sup>. Den eksisterende firlængede gårdbebyggelse på landbrugsejendommen ønskes desuden anvendt til en åben-lav boligejendom på 3.600 til 4.100 m<sup>2</sup> med forbud mod videreudstyknin g. Området overføres ved lokalplanlægning fra landzone til byzone. Umiddelbart syd for området er der to højspændingsluftledninger. Ifølge ”Vejledning om forvaltning af forsigtighedsprincip i forbindelse med magnetfelter” skal der holdes en afstand på 25 meter fra ledningerne til boliger. Der udlægges ikke regnvandsbassin inden for området. Terrænforhold og eksisterende ledningsføring gør, at det vurderes mest hensigtsmæssigt at lede regnvandet til det eksisterende bassin ved Møllehusvej mod vest. Området klimasikres ved, at skybrudsvand forsinkes via LAR-løsninger i de fælles friarealer langs den vestlige afgrænsning af området.

#### Særlige planmæssige forhold

Dansk Gas Distribution ejer en stor gasledning, som løber i et tracé syd for Grejs. Gasledningen hører under statens nationale interesser i kommuneplanlægningen. Ledningen giver restriktioner for byggeri med videre i et 400 meter bredt bælte, som delvist omfatter den sydligste del af området. Ledningsstrækningen er planlagt opgraderet i 2020, hvormed boliger vil kunne placeres som vist på de to udkast til udnyttelse af lokalplanområdet.

#### Kommuneplantillæg

Der ønskes udlagt tæt-lave boliggrunde på mindst 400 m<sup>2</sup>, hvoraf højst 100 m<sup>2</sup> kan tillægges de fælles friarealer. Der skal derfor udarbejdes kommuneplantillæg.

#### Miljøvurdering

Forslag til lokalplan nr. 1280 og tillæg nr. 41 er screenet jævnfør miljøvurderingsloven. På baggrund af screeningen er det forvaltningens vurdering, at planen ikke vil medføre væsentlig påvirkning af miljøet, og der udarbejdes derfor ikke en miljøvurdering.

#### Høringsperiode

Jævnfør planloven skal høringsperioden for en lokalplan vurderes fra sag til sag i forhold til at tillade rimelig tid til inddragelse af offentligheden. Udgangspunktet er en minimumsfrist på 4 uger, dog 2 uger for mindre lokalplaner, og 8 uger for lokalplaner med tillæg, der har været i fordebat.

Høringsperioden for lokalplanen og tillægget fastsættes til 4 uger, da lokalplanen er af en karakter, med et geografisk anvendelsesområde, en kompleksitet og et omfang, hvor 4 uger vurderes at være rimelig tid til inddragelsen af offentligheden.

#### Overtagelsespligt/frafaldserklæring

Lokalplanområdet er privatejet og overføres fra land- til byzone. Der foreligger en underskrevet frafaldserklæring fra ejerne af landbrugsejendommen.

### **Teknik- og Miljødirektøren indstiller,**

at udvalget anbefaler over for byrådet, at forslag til lokalplan nr. 1280 og tillæg nr. 41 til Vejle Kommuneplan 2017-2029 vedtages og offentliggøres i 4 uger.

### **Beslutning**

Anbefalet.

Martin Sikær var fraværende.

### **Bilag**

Forslag til lokalplan nr 1280

Forslag til tillæg nr 41 til Vejle Kommuneplan 2017-29

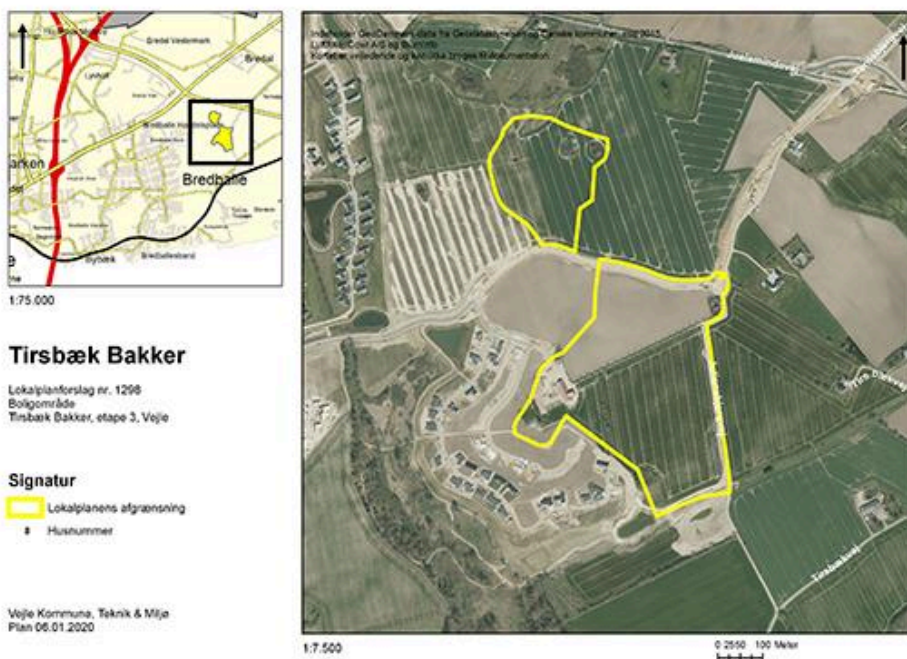
# Punkt 30: Forslag til lokalplan nr. 1298 - Boligområde Tirsbæk Bakker, etape 3, Vejle - og tillæg nr. 61 til Vejle Kommuneplan 2017-2029

01.02.05-P16-53-19

## Resume

Ejer af Tirsbæk Bakker ønsker at udstykke 3. etape af Tirsbæk Bakker og har anmodet om udarbejdelse af en lokalplan. Området er i dag landbrugsjord og ønskes udstykket i ca. 105-145 parcelhusgrunde og/eller rækkehuse. En mindre del af området kan anvendes til liberalt erhverv.

## Sagsfremstilling



Figur 1: Kort over lokalplanområdet

### Planens historik

Teknisk Udvalg besluttede på mødet den 29.10.19, pkt. nr. 222, at igangsætte udarbejdelse af lokalplan nr. 1298 og tillæg nr. 61.

Tillægget har været i fordebat fra den 10.1.20 til den 24.1.20. Der er modtaget bemærkninger til den ændrede anvendelse.

### Lokalplanens indhold

Ejeren af Tirsbæk Bakker ønsker nu at udstykke 3. etape af Tirsbæk Bakker, da alle parcelhusgrunde i 2. etape er ved at være solgt.

På det 21,3 ha store landbrugsareal øst for Julianebjerg skal der udstykkes ca. 105-145 parcelhuse og/eller række- og dobbelthuse.

Hvor den gamle gård Julianebjerg lå, kan der opføres boliger og/eller liberalt erhverv. Ved liberale erhverv skal det arkitektoniske udtryk være som en firelænget gård. Lokalplanen giver mulighed for, at denne bebyggelse kan opføres i op til 9,5 meter, og enkelte bygningsdele kan opføres i op til 12 meter for at understøtte gårdmotivet.

Principperne fra de to tidligere etaper fortsættes i det nye lokalplanområde med vægt på landskabets og naturens kvaliteter og den gode bygningsarkitektur. Den nye bebyggelse skal derfor indordne sig landskabet og de terrænforskelle, der er i området.

Vej- og stinet tilpasses også landskabet og binder området op på det eksisterende Tirsbæk Bakker og naturen i området.

### Kommuneplantillæg

I boligramme 1.6.B.16, der gælder for Tirsbæk Bakker, tilføjes muligheden for liberale erhverv, og at det kan bygges i op til 9,5 meter.

I rammen tilføjes også, at af en tætlav grund på 400 m<sup>2</sup> kan de 100 m<sup>2</sup> placeres i de fælles friarealer.

#### Miljøvurdering

Forslag til lokalplan nr. 1298 og tillæg nr. 61 er screenet jævnfør miljøvurderingsloven. På baggrund af screeningen er det forvaltningens vurdering, at planen ikke vil medføre væsentlig påvirkning af miljøet, og der udarbejdes derfor ikke en miljøvurdering.

#### Høringsperiode

Jævnfør planloven skal høringsperioden for en lokalplan vurderes fra sag til sag i forhold til at tillade rimelig tid til inddragelse af offentligheden. Udgangspunktet er en minimumsfrist på 4 uger, dog 2 uger for mindre lokalplaner og 8 uger for lokalplaner med tillæg, der har været i fordebat.

Høringsperioden for lokalplanen og tillægget fastsættes til 8 uger, da tillægget har været i fordebat, og planerne vurderes at have særlig interesse for offentligheden.

#### Overtagelsespligt/frafaldserklæring

Lokalplanområdet er privatejet og overføres fra land- til byzone. Det er aftalt med ejer, at der underskrives en frafaldserklæring.

### **Teknik- og Miljødirektøren indstiller,**

at udvalget anbefaler over for byrådet, at forslag til lokalplan nr. 1298 og tillæg nr. 61 til Vejle Kommuneplan 2017-2029 vedtages og offentliggøres i 8 uger.

### **Beslutning**

Anbefalet.

Martin Sikær var fraværende.

### **Bilag**

Forslag til lokalplan nr. 1298

Forslag til tillæg nr. 61 til Vejle Kommuneplan 2017-2029

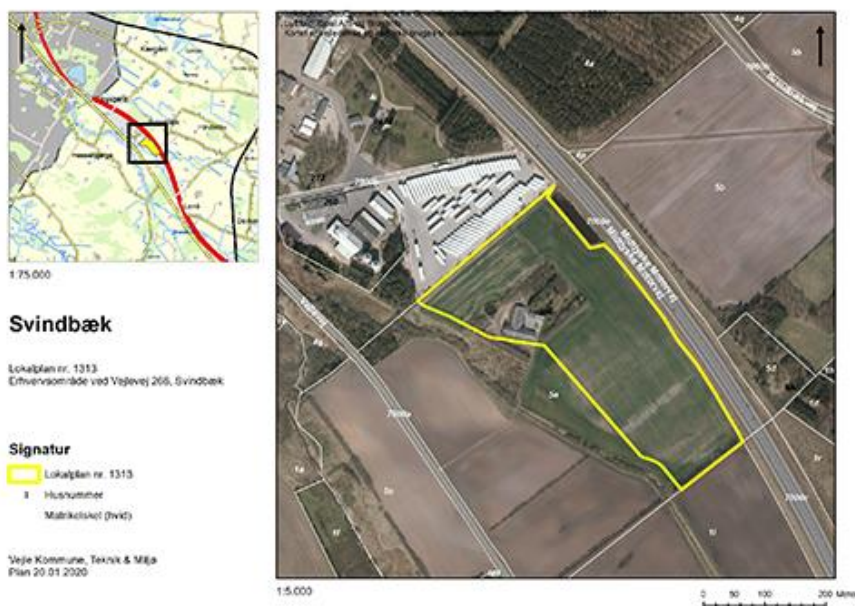
# Punkt 31: Forslag til lokalplan nr.1313 - Erhvervsområde nordøst for Vejlevej, Svindbæk - og tillæg nr. 54 til Vejle Kommuneplan 2017-2029

01.02.05-P16-51-19

## Resume

Bygherre har, med fuldmagt fra lodsejer, anmodet om, at der udarbejdes lokalplan for en del af ejendommen Vejlevej 266 ved Svindbæk mellem Give og Brande. Området ligger sydøst for et allerede lokalplanlagt erhvervsområde. Baggrunden for lokalplanen er, at bygherre ønsker at udvide den eksisterende erhvervsvirksomheds oplagsplads. I dag ligger gården Højgård på den del af ejendommen, der ønskes lokalplanlægning for. Gården agtes nedrevet. I Vejle Kommuneplan 2017-2029 er området udpeget som perspektivområde, og der skal udarbejdes kommuneplantillæg.

## Sagsfremstilling



Figur 1: Kort over lokalplanområdet

### Planens historik

Teknisk Udvalg besluttede på mødet den 10.12.2019, sag nr. 265, at igangsætte lokalplan nr. 1313 og tillæg nr. 54. Tillægget har været i fordebat fra den 25.11.19 til den 9.12.19. Der er indkommet én bemærkning om, at forhold omkring naturbeskyttelsesområde og økologisk forbindelse skal behandles i planprocessen.

### Lokalplanens indhold

Lokalplanens område udgør cirka 9,8 hektar, og området omfatter en del af ejendommen Vejlevej 266, 7323 Give, del af matr. nr. 5a Svindbæk By, Thyregod. Området er beliggende umiddelbart sydøst for erhvervsområdet omfattet af lokalplan nr. 1169 Erhvervsområde ved Vejlevej, Svindbæk.

Der er sket en ændring af områdets afgrænsning siden igangsætningen af lokalplanen på Teknisk Udvalg. Et mindre areal på omkring 0,1 hektar er udtaget for at sikre, at der opnås en afstand på mindst 20 meter til det beskyttede vandløb og den beskyttede eng syd for områdets afgrænsning.

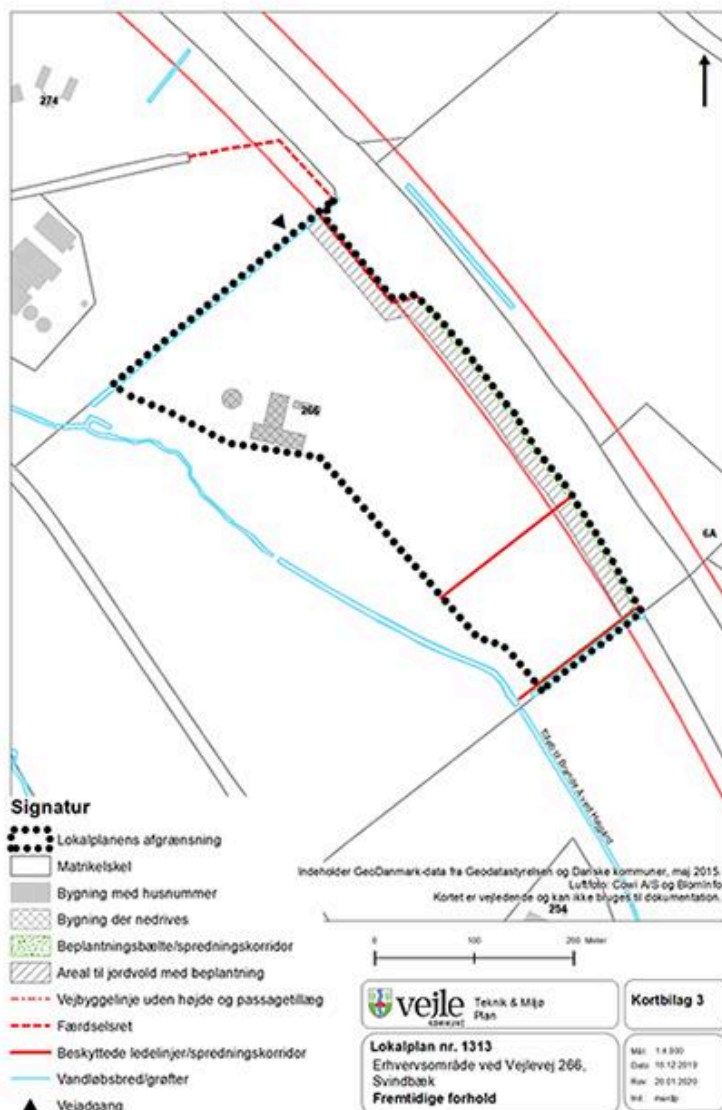
Området ligger i det åbne land cirka 5 km vest for Thyregod, nær kommunegrænsen til Ikast-Brande Kommune. Området ligger nord for Vejlevej og Brande Å og umiddelbart syd for den Midtjyske Motorvej. Nord for området ligger et vindmølleområde med møller, der kan være op til 130 meter.

Området ønskes udlagt til erhverv i form af udendørs oplagsplads, og der gives ikke mulighed for bebyggelse. Lokalplanen skal sikre, at området anvendes med respekt for natur- og drikkevandsinteresser, og at der etableres afskærmende beplantning og spredningskorridor.

Vejadgang til lokalplanområdet skal ske fra eksisterende oplagsplads i det allerede lokalplanlagte erhvervsområde mod nordvest, og vejadgangen til Vejlevej 266 skal nedlægges.

Der udlægges ikke regnvandsbassin inden for området. Bygherre har et eksisterende regnvandsbassin syd for Vejlevej, som vil blive anvendt til håndtering af regn- og overfladevand fra oplagspladsen.

Området vil blive overført fra landzone til byzone.



Figur 2: Fremtidige forhold

### Særlige planmæssige forhold

Den eksisterende erhvervsvirksomhed har miljøklasse 6. Det er Vejle Kommunes vurdering, at oplagspladsen skal udlægges til miljøklasse 5.

Under lokalplanlægningen er det kommet frem, at der er tinglyst en spredningskorridor fra motorvejen og tværs gennem lokalplanområdet. Spredningskorridoren er for år tilbage blevet fjernet. Vejle Kommune og Vejdirektoratet er påtaleberettiget, og der er påbegyndt dialog med Vejdirektoratet. Før lokalplanen kan realiseres, skal der opnås en aftale med Vejdirektoratet.

### Kommuneplantillæg

Området har hidtil ikke været omfattet af en kommuneplanramme. Området ligger inden for et større perspektivområde i Vejle Kommuneplan 2017-2029. Der skal udarbejdes en samlet lokalplan, hvor der ses på hele perspektivområdet og den eksisterende lokalplan nr. 1169, men på grund af et behov for at have oplagspladsen klar medio 2020 og det tidsperspektiv, som en samlet lokalplan og tilhørende miljøvurdering har, planlægges der i to omgange.

Der skal udarbejdes et kommuneplantillæg med samme afgrænsning som lokalplanen, som giver mulighed for erhverv i form af oplagsplads. I henhold til planloven sker der en omfordeling af arealer, således at der i forbindelse med udlægning af erhvervsareal ved Svindbæk udtages fremtidigt erhvervsareal i den nærliggende by, Thyregod. Lodsejeren i Thyregod er orienteret og er ikke kommet med bemærkninger.



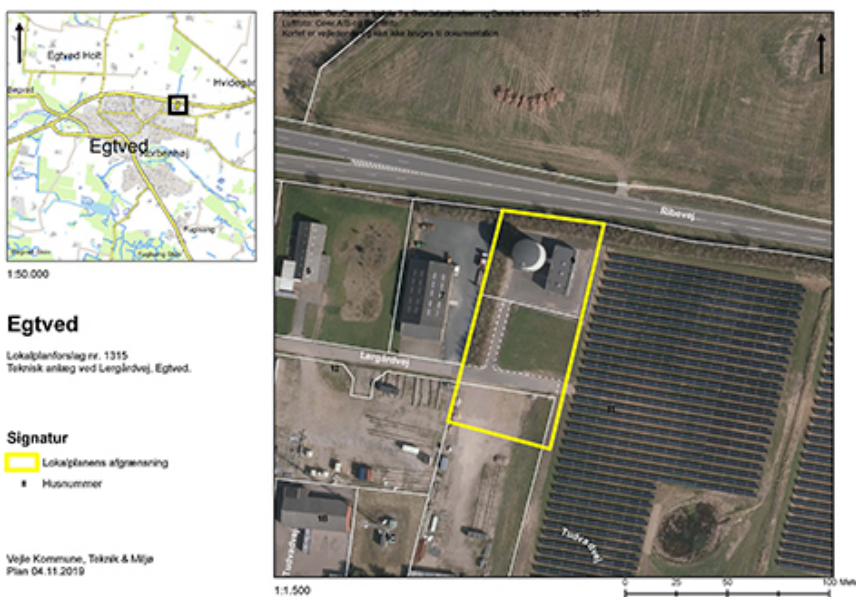
# Punkt 32: Forslag til lokalplan nr. 1315 - Varmeværk ved Lergårdvej, Egtved - og tillæg nr. 56 til Vejle Kommuneplan 2017-2029

01.02.05-P16-58-19

## Resume

Egtved Varmeværk har anmodet om en lokalplan, der muliggør et nyt varmeværk i den nordøstlige del af Egtved. Det nye varmeværk vil supplere det eksisterende solvarmeanlæg med at dække Egtveds nuværende og fremtidige varmebehov. Det nye varmeværk skal på sigt erstatte det eksisterende varmeværk i Egtved midtby.

## Sagsfremstilling



### Planens historik

Teknisk Udvalg besluttede på mødet den 19.11.2019, sag nr. 243, at igangsætte udarbejdelse af lokalplan nr. 1315 og tillæg nr. 56.

Tillægget har været i fordebat fra den 6.01.2020 til den 20.01.2019. Der kom ingen bemærkninger.

### Lokalplanens indhold

Egtved Varmeværk har anmodet om en lokalplan, der muliggør et multivarmeværk, bestående af en biomassekedel og en varmepumpe, til at supplere det eksisterende solvarmeanlæg. Varmeværket kan ikke rummes indenfor den eksisterende lokalplan nr. 1190, der kun giver mulighed for solvarmeanlæg og tekniske bygninger hertil med en maksimal miljøklasse 2. Det nye varmeværk vurderes til at være miljøklasse 4, og derfor har Egtved Varmeværk anmodet om en ny lokalplan.

Lokalplanområdet er på ca. 6000 m<sup>2</sup>, beliggende i et industriområde i den nordøstlige del af Egtved, syd for Ribevej. Indenfor lokalplanområdet er der et beplantningsbælte mod nord og vest samt tekniske anlæg tilhørende Egtved solvarmeværk, som lokalplanområdet grænser til mod vest. De tekniske anlæg vil blive bibeholdt. Lokalplanområdet vil have vejadgang fra Lergårdvej.

Lokalplanen skal give mulighed for at opføre et varmeværk med hal til varmepumpe, hal til flislager og hal til biomassekedel med en maksimal højde på 12 meter. Derudover gives der mulighed for at opføre en skorsten på op til 30 meter. Varmeværket vil fremstå som en samlet bebyggelse. Derudover vil der også blive placeret energioptagere (mindre tekniske anlæg med en højde på op til 2,5 meter). Lokalplanen vil også give mulighed for en yderligere udvidelse af bygningen samt udvidelse af energioptagere.

### Kommuneplantillæg

Lokalplanen giver mulighed for en anden anvendelse og miljøklasse end den eksisterende kommuneplanramme, og derfor laves der et kommuneplantillæg.

Tillæg nr. 56 til Vejle Kommuneplan 2017-2029 har været i fordebat. Der er ikke kommet indsigelser i den forbindelse.

### Miljøvurdering

Forslag til lokalplan nr. 1315 og tillæg nr. 56 er screenet jævnfør miljøvurderingsloven. På baggrund af screeningen er det forvaltningens vurdering, at planen ikke vil medføre væsentlig påvirkning af miljøet, og der udarbejdes derfor ikke en

miljøvurdering.

#### Høringsperiode

Høringsperioden for lokalplanen og tillægget fastsættes til 8 uger, da tillægget har været i fordebat, og planerne vurderes at have særlig interesse for offentligheden.

#### Overtagelsespligt/frafaldserklæring

Lokalplanområdet er privatejet og overføres fra land- til byzone. Der foreligger en underskrevet frafaldserklæring.

### **Teknik- og Miljødirektøren indstiller,**

at udvalget anbefaler over for byrådet, at forslag til lokalplan nr. 1315 og tillæg nr. 56 til Vejle Kommuneplan 2017-2029 vedtages og offentliggøres i 8 uger.

### **Beslutning**

Anbefalet.

Martin Sikær var fraværende.

### **Bilag**

Forslag til tillæg nr. 56 til Vejle Kommuneplan 2017-2029

Forslag til lokalplan nr. 1315

## **Punkt 33: Lukket: Politianmeldelse**

05.01.01-K08-4-19

# Punkt 34: Initiativsag - Forsøg med “nattelivs-lukning” af trafikken på Dæmningen

00.22.00-A26-10-19

## Resume

Forslag fra Alex Vejby Nielsen, A, om forsøg med “nattelivs-lukning” af trafikken på Dæmningen. Sag behandlet første gang i efteråret 2019. Forvaltningen er nu klar med at præsentere nogle modeller.

## Sagsfremstilling

Ifølge §5 i forretningsordenen for Teknisk Udvalg kan ethvert medlem senest 8 dage forud for et ordinært møde indgive en skriftlig anmodning om behandling af en sag.

Henvendelsen af 5. september 2019 fra Alex Vejby Nielsen lyder således:

"Forsøg med “nattelivs-lukning” af trafikken på Dæmningen

Det skaber farlige situationer, når feststemte mennesker i weekenden krydser Dæmningen eller opholder sig på kørebanen. Kombinationen af gennemgående færdselsåre og et nattelev med mange og ofte berusede mennesker medfører unødvendige risici.

Socialdemokratiet foreslår på den baggrund, at Teknik og Miljø-forvaltningen tager initiativ til design af et forsøg med hel eller delvis lukning af Dæmningen for trafik i forbindelse med nattelivet. Forsøgsprojektet udarbejdes i dialog med Bevillingsnævnet, restauratørerne på Dæmningen og politiet og forelægges udvalget til politisk behandling.

Nærværende beslutningsforslag er parallelt med fremsendelsen til Teknisk Udvalg fremsendt til Bevillingsnævnet."

\*\*\*

Vh.  
Alex

Alex Vejby Nielsen  
Medlem af Vejle Byråd (A)  
41191977  
alvni@vejle.dk"

## Historik

Teknik- og Miljødirektøren indstiller, 1. oktober 2019, pkt. 212:  
at udvalget behandler forslaget.

Teknisk Udvalg, 1. oktober 2019, pkt. 212:  
Udvalget behandlede forslaget.  
Forvaltningen arbejder videre med 2-3 modeller, som fremlægges på et senere møde.

## Teknik- og Miljødirektøren indstiller,

at udvalget drøfter modellerne.

## Beslutning

Drøftet.  
Udvalget ønskede, at Bevillingsnævnet får en tilsvarende orientering om muligheder.

## **Punkt 35: Initiativsag - Bybusser**

13.05.00-G01-3-20

### **Sagsfremstilling**

Jeg anmoder om at følgende optages på førstkommende møde.

Morten Kristensen anmoder om følgende:

Der vil blive forelagt forslag til ændringer for besparelser opnået på bybusser på indgåede kontrakter i denne uge.

### **Teknik- og Miljødirektøren indstiller,**

at udvalget behandler forslaget.

### **Beslutning**

Det til udvalget fremsendte forslag blev drøftet og enkelte justeringer vedtaget - det justerede forslag lægges på som bilag til sagen.

Morten Kristensen, Alex Vejby Nielsen, Svend Erik Nielsen, Per Olesen og Gerda Haastrup Jørgensen stemte for.  
Kim Hesel stemte imod. Dermed blev forslaget vedtaget.

Kim Hesel ønskede at udøve sin standsningsret jf. styrelseslovens § 23 og begærede dermed sagen behandlet i byrådet.

Martin Sikær var fraværende.

### **Bilag**

Fordeling af besparelse fra bybusserne

Asfalt

## **Punkt 36: Deltagelse i kommunale aktiviteter**

00.22.00-A26-1-17

### **Resume**

Deltagelse i kommunale aktiviteter.

### **Sagsfremstilling**

Af Vejle kommunes Regulativ af den 22. januar 2014 om byrådsmedlemmers vederlag og godtgørelse mv. fremgår af punkt 3, litra f, at der kan tillægges erstatning for tabt arbejdsfortjeneste for varetagelse af andre kommunale hverv end møder, når deltagelsen sker efter anmodning fra byrådet eller et af byrådets udvalg.

- Fællesmøde mellem KIU og TU om lokalplanen til naboområdet ved Give Stadion ”Rævhøj”, tirsdag den 14. januar kl. 11.30 - 12.30

### **Teknik- og Miljødirektøren indstiller,**

at udvalget drøfter, om der behov for, at et eller flere medlemmer af udvalgets varetager andre erhverv.

### **Beslutning**

Godkendt.

Martin Sikær var fraværende.

## **Punkt 37: Meddelelser**

00.22.00-A26-1-17

### **Resume**

Meddelelser til og fra Teknisk Udvalg.

### **Teknik- og Miljødirektøren indstiller,**

at meddelelser deles.

### **Beslutning**

Taget til efterretning.

Martin Sikær var fraværende.