

# REFERAT Byrådet - 2022-2025 d. 03-12-2025

**Mødedato** Onsdag d. 03. december 2025 kl. 16:30

**Mødested** Vejle Rådhus

## Indholdsfortegnelse

Behandling af klager over kommunalvalget den 18. november 2025.....	3
Forslag om ændring af styrelsesvedtægt for Vejle Kommune.....	4
3. kvartalsopfølgning 2025 - Hele Vejle Kommune.....	6
Forlængelse af samarbejde mellem Team Danmark og Vejle Kommune om talent- og eliteudvikling	12
Godkendelse af ny Boligsocial Helhedsplan 2026-2029.....	15
Forslag til lokalplan nr. 1378, Boligområde ved Ribevej og Mølkærvej, Ødsted og tillæg nr. 15 til V	18
Forslag til lokalplan nr. 1429 Offentlige formål ved Ørnebjergvej, Vejle.....	22
Tillæg 24 til Spildevandsplan vedrørende separering i Gårslev og Høll.....	26
Anlægsbevilling - Udvikling af byrum ved Søndertorv og gadeforløbet langs Gammelhavn.....	28
Lukket: Køb af fast ejendom.....	30
Lukket: Køb af fast ejendom.....	31
Lukket: Salg af fast ejendom.....	32

# **Punkt 228: Behandling af klager over kommunalvalget den 18. november 2025**

84.03.00-G01-1-24

## **Resumé**

Orientering om, at der ikke er indkommet klager over kommunalvalget den 18. november 2025.

## **Sagsfremstilling**

Før det nyvalgte Byråd kan holde sit konstituerende møde den 10. december 2025, skal det siddende Byråd have truffet afgørelse vedrørende eventuelle valgklager.

Enhver vælger i kommunen kan klage over valget. Klagen skal indgives skriftligt til Byrådet senest på ugedagen efter valget, det vil sige tirsdag, den 26. november 2025, og klager skal afgøres i et møde, der afholdes snarest efter fristens udløb.

Byrådets afgørelser af valgklager kan indbringes for Indenrigs- og Sundhedsministeriet af enhver vælger senest 14 dage efter, at afgørelsen er meddelt klageren.

Det kan oplyses, at kommunen ikke har modtaget klager over valget.

## **Lovgrundlag:**

Den kommunale og regionale valglov og lov om kommunernes styrelse.

## **Indstilling**

### **Kommunaldirektøren indstiller**

at orienteringen tages til efterretning.

## **Beslutning**

Taget til efterretning.

Fraværende: Camilla Eva Hallenberg, I stedet mødte Niels Clemmensen.

Fraværende: Per Olesen, I stedet mødte Michael Panayotis.

Fraværende: Mette Ejby Pallesen.

# Punkt 229: Forslag om ændring af styrelsesvedtægt for Vejle Kommune

00.22.00-A26-1-22

## Resumé

Efter afholdelse af kommunalvalget blev der indgået konstitueringsaftale den 19. november 2025 mellem Venstre, Socialdemokratiet, Konservative Folkeparti, Socialistisk Folkeparti, Dansk Folkeparti, Radikale Venstre, Danmarksdemokraterne, Liberal Alliance og Moderaterne. På baggrund af aftalen forelægges udkast til ændring af styrelsesvedtægten for Vejle Byråd.

Ændring af styrelsesvedtægten skal behandles to gange i Byrådet med mindst 6 dages mellemrum, jf. lov om kommunernes styrelse § 2, stk. 2, 2. pkt.

Sagen bliver derfor behandlet på byrådsmødet den 26. november og den 3. december 2025.

## Sagsfremstilling

Det nye byråd skal konstituere sig i overensstemmelse med den styrelsesvedtægt, der er gældende pr. 1. januar i den nye valgperiode, og som forinden er vedtaget af det fungerende byråd.

Da der i konstitueringsaftalen er indgået aftale om ændring af elementer i styrelsesvedtægten for Vejle Kommune, er der udarbejdet forslag til ændret styrelsesvedtægt.

Det indebærer følgende ændringer:

- Økonomiudvalget ændrer navn til Økonomi- og Erhvervsudvalget
- Antallet af medlemmer i Børne- og Familieudvalget ændres fra 9 til 7 medlemmer
- Det fastsættes, at repræsentanter i det regionale sundhedsråd er formanden for Seniorudvalget og formanden for Sundheds- og Forebyggelsesudvalget
- Aflønningen af næstformanden i Børne- og Ungeudvalget ændres fra 5 % til 10 % af borgmesterens vederlag.

## Øvrige ændringer i styrelsesvedtægten

Det skal ligeledes fremgå af styrelsesvedtægten, hvem der skal være stedfortræder for den enkelte repræsentant i det regionale sundhedsråd. Det skal ligeledes være vedtaget inden det konstituerende møde.

Stedfortræderne kan alene være borgmesteren, en viceborgmester, en udvalgsformand eller en udvalgsnæstformand, men ikke et menigt medlem af byrådet.

## Historik

### Borgmesteren indstiller, den 26. november 2025, punkt 227:

at der i styrelsesvedtægten fastsættes en stedfortræder for hver af de to repræsentanter i det regionale sundhedsråd  
at den ændrede styrelsesvedtægt overgår til Byrådets 2. behandling

### Beslutning fra Byrådet, den 26. november 2025, punkt 227:

Stedfortræder for formanden for Seniorudvalget, er næstformand for Seniorudvalget.

Stedfortræder for formanden for Sundheds- og Forebyggelsesudvalget, er næstformand for Sundheds- og Forebyggelsesudvalget.

Oversendes til Byrådets 2. behandling den 3. december 2025.

Fraværende: Camilla Eva Hallenberg, I stedet mødte Niels Clemmensen

Fraværende: Per Olesen, I stedet mødte Michael Panayotis

Fraværende: Isabella Kure

Fraværende: Mette Ejby Pallesen

### **Administrativ tilføjelse**

På baggrund af Byrådets beslutning den 26. november 2025 er udkast til styrelsesvedtægten tilrettet og vedlagt som bilag 2.

### **Beslutning**

Godkendt.

Fraværende: Camilla Eva Hallenberg, I stedet mødte Niels Clemmensen.

Fraværende: Per Olesen, I stedet mødte Michael Panayotis.

Fraværende: Mette Ejby Pallesen.

### **Bilag**

Bilag 1- Udkast til styrelsesvedtægt 26. november 2025

Bilag 2 - Styrelsesvedtægt 3. december 2025

# Punkt 230: 3. kvartalsopfølgning 2025 - Hele Vejle Kommune

00.30.14-S00-2-25

## Resumé

Ifølge Vejle Kommunes økonomiske styringsprincipper skal der udarbejdes 3. kvartalsopfølgning med en vurdering af det forventede regnskabsresultat.

I 3. kvartalsopfølgning følges op på det forventede regnskabsresultat for 2025 på drift og anlæg.

Samlet set forventes der overholdelse af udvalgenes service- og anlægsbudgetter i 2025, mens der forventes et merforbrug på overførselsudgifter.

## Sagsfremstilling

I nedenstående tabel fremgår udvalgenes forventede regnskabsresultat for 2025 opdelt på serviceudgifter, brugerfinansieret område og overførselsudgifter. Tallene er yderligere specificeret i bilag 1 "Samlet overblik - 3. kvartalsopfølgning 2025" og bilag 2 "Bevillingsændringer - 3. kvartalsopfølgning 2025".

Overblik drift (beløb i 1.000 kr. netto)	Vedtaget budget	Korrigeret budget	Forventet regnskab	Forv. overførsel til 2026	Mer(+)/ mindre(-) forbrug	Flytninger mellem udvalg	Tillægs- bevilling
Serviceudgifter	6.295.063	6.703.091	6.307.466	340.669	-54.957	0	-204
Brugerfin. område	-16.050	-16.060	-12.037	0	4.023	0	0
Overførselsudgifter	2.170.584	2.130.174	2.123.753	17.396	10.975	0	0
Drift i alt	8.449.597	8.817.204	8.419.182	358.065	-39.959	0	-204

## Serviceudgifter

På nuværende tidspunkt forventes der et samlet mindreforbrug på serviceudgifter på 395,6 mio. kr., heraf forventes 340,7 mio. kr. overført til 2026. Af det restende mindreforbrug søges 0,2 mio. kr. flyttet til anlægsområdet som en tillægsbevilling, hvorefter der resterer et mindreforbrug på 54,8 mio. kr.

Økonomiudvalget forventer rammeoverholdelse i 2025. Der forventes samlet overførsler til 2026 på 72,0 mio. kr. Heraf vedrører 30,0 mio. kr. investeringspuljen til fremtidens ældrepleje, som udmøntes i 2026 og frem. De resterende overførsler består hovedsageligt af puljemidler til udmøntning i 2026, monopolbrudsmidlerne samt midler afsat til flerårige projekter. Efter overførsler til 2026 samt flytninger mellem udvalg forventes et mindreforbrug på 42,0 mio. kr. Mindreforbruget består hovedsageligt af overskydende midler i barselpuljen, puljen til tjenestemandspensioner og den centrale reservepulje, samt ikke udmøntede midler til finansiering af Ukraineindsatsen og mindreforbrug vedrørende Udbetaling Danmark.

Fra 2026 og frem flyttes 68,2 mio. kr. fra Arbejdsmarkedsudvalgets konto 5 til Økonomiudvalgets konto 6, da Beskæftigelsesministeriet har opdateret vejledningen om kommunernes budgettering af driftsudgifter til tilbud på beskæftigelsesområdet, så flere udgifter fremover skal registreres som serviceudgifter frem for overførselsudgifter. Flytningen har ingen finansiel betydning, men påvirker fordelingen mellem service- og overførselsudgifter i budgettet. Budgetlægningen vil desuden blive indarbejdet i overslagsårene 2027 og frem i forbindelse med teknisk budget for 2027. Det vil betyde, at råderummet på servicerammen reduceres i forbindelse med budgetlægningen for 2027.

Teknisk Udvalg forventer rammeoverholdelse i 2025. Der forventes samlet overførsler til 2026 på 7,1 mio. kr. som hovedsageligt skyldes mindreforbrug på kollektiv trafik på grund af en positiv efterregulering fra Sydtrafik vedrørende Regnskab 2024, samt forskydning mellem kompensation og udgifter vedrørende DGI landsstævne, hvor en del af udgifterne og regulering af indtægter først modtages fra Sydtrafik i 2026.

Klima-, Natur- og Miljøudvalget forventer rammeoverholdelse i 2025. På det skattefinansierede område på driften forventes samlet overførsler til 2026 på 8,9 mio. kr., som primært skyldes mindreforbrug på Klimapuljen, Grøn Trepert, fjernvarmeudrulning og skadedyrsbekæmpelse.

Børne- og Familieudvalget forventer rammeoverholdelse i 2025. Der forventes samlet overførsler til 2026 på 95,3 mio. kr., som hovedsageligt skyldes den politiske beslutning om tildeling af midler til folkeskolens fremtid, der skal anvendes over de næste 3 skoleår. Herudover er der særligt på dagtilbudsområdet store opsparinger på institutionerne og puljer med særlig overførselsadgang.

Seniorudvalget forventer rammeoverholdelse i 2025. Der forventes samlet overførsler til 2026 på 112,8 mio. kr., som primært skyldes overførsler uden for pengeposen samt investeringspuljen, som udmøntes over flere år. Derudover overføres mindreforbrug inden for pengeposen, som særligt vedrører plejecentrene og midler tildelt til demografi.

Voksenudvalget forventer rammeoverholdelse i 2025. Der forventes samlet overførsler til 2026 på 14,2 mio. kr. Overførslerne dækker over et forventet merforbrug på myndighedsområdet på 25,1 mio. kr. (inkl. overført merforbrug fra 2024 på 8,2 mio. kr.). Der er stor fokus på økonomistyringen på området, hvor udviklingen følges tæt. Merforbruget på myndighedsområdet opvejes af mindreforbrug på andre områder samt midler fra investeringspuljen til flerårige indsatser.

Sundheds- og Forebyggelsesudvalget forventer rammeoverholdelse i 2025. Der forventes samlet overførsler til 2026 på 1,2 mio. kr. Efter overførsler resterer et mindreforbrug på 8,5 mio. kr., som primært vedrører aktivitetsbestemt medfinansiering og forventes at tilfalde kassen ved regnskabsafslutning.

Arbejdsmarkedsudvalget forventer rammeoverholdelse på serviceudgifter i 2025. Der forventes på nuværende tidspunkt et mindreforbrug på 4,2 mio. kr., som forventes at bidrage til at finansiere et merforbrug på overførselsområdet. Mindreforbruget på serviceudgifter skyldes hovedsageligt, at udgifterne til FGU har været lavere end forventet.

Kultur- og Idrætsudvalget forventer rammeoverholdelse i 2025. Der forventes samlet overførsler på 28,9 mio. kr. Størstedelen af overførslerne vedrører diverse puljer og projekter med eksternt finansiering.

Udvalget for Lokalsamfund og Nærdemokrati forventer rammeoverholdelse i 2025. Der forventes samlet overførsler for 1,0 mio. kr. Overførslerne vedrører primært borgerdrevne projekter, der ikke forventes afsluttet i 2025.

Beredskabskommissionen forventer et merforbrug på 0,7 mio. kr. i 2025, som forventes overført til 2026. Beredskabskommissionen skal i 2026 selv afvikle gælden jf. principperne om rammestyring. Merforbruget på driften skyldes ombygning af sove og baderum forud for opnormeringen i 2026, som blev besluttet med budgetforliget for 2026.

## **Overførselsudgifter**

På nuværende tidspunkt forventes der et samlet mindreforbrug på overførselsudgifter på 6,4 mio. kr. Der forventes overførsler til 2026 på 17,4 mio. kr., hvilket resulterer i et samlet merforbrug efter overførsler på 11,0 mio. kr. Heraf finansieres de 4,2 mio. kr. via mindreforbrug på AU's serviceområde.

På Økonomiudvalgets område forventes budgetoverholdelse.

På Børne- og Familieudvalgets område forventes et mindreforbrug på 10,6 mio. kr. Resultatet består af et mindreforbrug på Sprogcenteret på 17,4 mio. kr. og et merforbrug på de øvrige områder på 6,8 mio. kr. Merforbruget skyldes hovedsagelig udgifter til tabt arbejdsfortjeneste. Mindreforbruget på Sprogcenteret skyldes tidsmæssige forskydninger mellem betalinger for sprogundervisning og de faktiske udgifter til undervisningen. Derfor søges mindreforbruget på Sprogcenteret overført efter fast praksis til 2026. I forbindelse med overførselssagen vil merforbruget søges finansieret via kassen, da området ligger udenfor pengeposerne.

På Voksensudvalgets område forventes et mindreforbrug på 0,05 mio. kr., som forventes tilført kassen i forbindelse med regnskabsaflægelse for 2025.

På Arbejdsmarkedsudvalgets område forventes et merforbrug på 4,2 mio. kr. Merforbruget finansieres af et tilsvarende mindreforbrug på serviceudgifter. Der forventes således samlet set budgetoverholdelse på Arbejdsmarkedsudvalgets område.

Fra 2026 og frem flyttes 68,2 mio. kr. fra Arbejdsmarkedsudvalgets konto 5 til Økonomiudvalgets konto 6, da Beskæftigelsesministeriet har opdateret vejledningen om kommunernes budgettering af driftsudgifter til tilbud på beskæftigelsesområdet, så flere udgifter fremover skal registreres som serviceudgifter frem for overførselsudgifter. Flytningen har ingen finansiel betydning, men påvirker fordelingen mellem service- og overførselsudgifter i budgettet. Budgetlægningen vil desuden blive indarbejdet i overslagsårene 2027 og frem i forbindelse med teknisk budget for 2027. Det vil betyde, at råderummet på servicerammen reduceres i forbindelse med budgetlægningen for 2027.

## **Det brugerfinansierede område**

På det brugerfinansierede område på Ressourcer & Genbrug forventes et merforbrug på 4,0 mio. kr. på driften. Det skyldes primært øgede forbrændingsudgifter - afledt konsekvens af selskabsgørelsen - samt en reduceret indtægt vedrørende producentansvar. Det brugerfinansierede område hører under Klima-, Natur- og Miljøudvalget.

## Anlæg

På anlægsområdet forventes på tværs af det skatte-, bruger- og lånefinansierede område et samlet mindreforbrug på 254,2 mio. kr. Der forventes overførsler til 2026 på 260,6 mio. kr. Efter overførsler til 2026 resterer derfor et merforbrug på 6,3 mio. kr.

Overblik anlæg (beløb i 1.000 kr.)	Vedtaget budget	Korrigeret budget	Periodens forbrug	Forventet regnskab	Forv. overførsel til 2026	Mer(+)/ mindre(-) forbrug	Tillægs- bevillinger
Skattefinansieret	378.344	883.965	292.384	630.727	246.374	-6.864	4
Brugerfinansieret	0	7.225	0	6.425	800	0	0
Lånefinansieret	0	185	14	14	0	-171	0
Anlæg i alt netto	378.344	891.375	292.398	637.166	247.174	-7.035	4
heraf udgifter	446.618	1.148.199	405.883	813.177	327.668	-7.354	-144
heraf indtægter	-68.274	-256.824	-113.485	-176.010	-80.494	319	148

På Økonomiudvalgets område forventes blandt andet overførsler vedrørende diverse puljer, salg af areal ved Vejle Havn og Falckgrunden samt Hærvejsprojektet, der løber indtil 2026.

I forbindelse med 3. kvartalsopfølgningen har kommunen modtaget 13,4 mio. kr. i merindtægter fra forskerskat vedrørende 2024. Det foreslås at disse midler afsættes som en tillægsbevilling til puljen til strategisk jordopkøb, jf. bevillingsskema under Økonomi.

På Teknisk Udvalgs område forventes blandt andet overførsler vedrørende vedligehold af haller og stadions, udvidelse af Hedevej v. Billund Lufthavn, arbejdet med udbedring af skader fra pæleorm v. Vejle Lystbådehavn, samt projekter vedrørende cykelstier i blandt andet Jelling.

På Klima-, Natur- og Miljøudvalgets område forventes blandt andet overførsler vedrørende klimapuljer, stormflodssikring, klima- og lavbundsprojekter og vandløbspidser i Grejs Å.

På Børne- og Familieudvalgets område forventes blandt andet overførsler vedrørende Søndermarksskolen samt daginstitutionen i Uhrhøj.

På Seniorudvalgets område forventes blandt andet overførsler vedrørende demenssikring af plejecentre og tilbygning ved Kløverhaven.

På Sundheds- og Forebyggelsesudvalgets område forventes overførsler vedrørende vedligehold i tandplejen.

På Voksenudvalgets område forventes blandt andet overførsler vedrørende Tinghøj.

På Kultur- og Idrætsudvalgets område forventes blandt andet overførsler vedrørende det nye kulturhus, ny event- og festivalplads i Jelling samt fremtidig investering i trækværk hos Vejle Musikteater.

På Udvalget for Lokalsamfund og Nærdemokratis område forventes blandt andet overførsler vedrørende projekter igangsat i 2025, som først forventes afsluttet i 2026.

En række udvalg søger i forbindelse med 3. kvartalsopfølgning om ændring af rådighedsbeløb, hvilket fremgår af bilag 3 "Tillægsbevillinger til anlægsområder - 3. kvartalsopfølgning 2025".

Endvidere har en række udvalg ændringer til anlægsbevillinger, hvilket er specificeret i bilag 4 "Ændring af anlægsbevillinger - 3. kvartalsopfølgning 2025".

## Sammenfatning

Samlet set forventes udvalgene at overholde budgetterne på service- og anlægsområdet, mens der for det brugerfinansierede område og overførselsområdet forventes merforbrug på henholdsvis 4,0 og 11,0 mio. kr.

## Økonomi

Økonomiudvalget har bemyndigelse til at godkende flytninger af drifts- og anlægsmidler mellem udvalgene, såfremt fagudvalgene accepterer flytningerne.

Ved 3. kvartalsopfølgning har fagudvalgene godkendt en række bevillingsmæssige ændringer og flytninger. En samlet opgørelse over bevillingsmæssige ændringer fremgår af bilag 2 "Bevillingsændringer - 3. kvartalsopfølgning 2025".

Udover de af fagudvalgene godkendt flytninger på driften, ændringer af rådighedsbeløb og anlægsbevillinger, søges der i denne sag derudover om følgende bevillingsmæssige ændringer:

- At indtægter til Vejle Kommune fra forskerskat vedrørende 2024, svarende til 13,4 mio. kr., flyttes fra konto 7 til puljen til strategiske jordopkøb på anlægsområdet under Økonomiudvalget.

De bevillingsmæssige konsekvenser vedrørende drift, anlæg og finansiering fremgår desuden af nedenstående bevillingsskema.

### Bevillingsskema - 3. kvartalsopfølgning 2025

	1.000 kr.	Konsekvenser i overslagsår			
		2025	2026	2027	2028
beløb i 1.000 kr.					
"-" = mindreudgift / merindtægt					
Serviceudgifter:	-204	68.200	68.200	68.200	
Økonomiudvalg	-1.194	-785	-785	-785	
- Flytning fra AU (overførsler) til ØU		68.200	68.200	68.200	
Teknisk Udvalg	266	271	271	271	
Klima-, Natur- og Miljøudvalg	-52	24	24	24	
Børne- og Familieudvalg	-17	-1.314	-1.314	-1.314	
Seniorudvalg	638	1.574	1.574	1.574	
Sundheds- og Forebyg.udvalg	111	126	126	126	
Voksenudvalg	71	122	122	122	
Arbejdsmarkedsudvalg	-1	-3	-3	-3	
Kultur- og Idrætsudvalg	-26	-15	-15	-15	
Udvalg for lokalsamf./nærdem.	0	0	0	0	
Beredskabskommissionen	0	0	0	0	

Overførselsudgifter	0	-68200	-68200	-68200
Økonomiudvalget	0			
Børne- og Familieudvalg	0			
Voksenudvalg	0			
Arbejdsmarkedsudvalg	0	-68200	-68200	-68200

Brugerfinans. område:	0	0	0	0
Klima-, Natur- og Miljøudvalg	0			

Total Drift	-204	0	0	0
-------------	------	---	---	---

#### Anlæg

##### Skattefinansieret

Økonomiudvalget	204	0	0	0
-Økonomiudvalget, til strategisk jordopkøb	13.376			
Teknisk Udvalg	0	0	0	0
Klima, Natur- og Miljøudvalget	-200	0	0	0
Børne- og Familieudvalget	0	0	0	0
Kultur- og Idrætsudvalget	0	0	0	0

##### Brugerfinansieret

Anlæg i alt	13.380	0	0	0
-------------	--------	---	---	---

#### Finansiering

07.68.93 Indtægter fra forskerskat vedrørende  
2024

-13.376

Tillægsbevilling netto i alt	-200	0	0	0
------------------------------	------	---	---	---

Kassen (- = forbrug)	200			
----------------------	-----	--	--	--

### **Opsummering af de bevillingsmæssige konsekvenser**

3. kvartalsopfølgningen medfører samlet set, at der netto bevilges -0,2 mio. kr., som tilfalder kassen.

### **Historik**

#### **Kommunaldirektøren indstiller, den 17. november 2025, punkt 268:**

at 3. kvartalsopfølgningen for 2025 godkendes,

at de bevillingsmæssige ændringer vedrørende 3. kvartalsopfølgningen godkendes, jf. bevillingsskemaet under Økonomi, samt specifikation i bilag 2 til 4 vedrørende henholdsvis bevillingsændringer, rådighedsbeløb og anlægsbevillinger.

#### **Beslutning fra Økonomiudvalget, den 17. november 2025, punkt 268:**

Anbefales.

Fraværende: Lars Schmidt.

### **Beslutning**

Godkendt.

Fraværende: Camilla Eva Hallenberg, I stedet mødte Niels Clemmensen.

Fraværende: Per Olesen, I stedet mødte Michael Panayotis.

Fraværende: Mette Ejby Pallesen.

### **Bilag**

Bilag 1 - Samlet overblik - 3. kvartalsopfølgning 2025

Bilag 2 - Bevillingsændringer - 3. kvartalsopfølgning 2025

Bilag 3 - Tillægsbevillinger til anlægsområder - 3. kvartalsopfølgning 2025

Bilag 4 - Ændring af anlægsbevillinger - 3. kvartalsopfølgning 2025

# Punkt 231: Forlængelse af samarbejde mellem Team Danmark og Vejle Kommune om talent- og eliteudvikling

18.20.02-P27-1-25

## Resumé

Vejle Kommunes samarbejdsaftale med Team Danmark udløber den 31. december 2025. Samarbejdet er blevet evalueret for perioden 2022-2025, og evalueringen viser, at aftalen er blevet opfyldt. På baggrund af evalueringen er der udarbejdet et forslag til en ny samarbejdsaftale for perioden 2026-2028. Aftalen har ikrafttrædelse den 1. januar 2026 og udløber den 31. december 2028. Udkast til aftalen er vedlagt som bilag. Sagen behandles sideløbende i Kultur- og Idrætsudvalget og i Børne- og Familieudvalget. Sagen skal endelig godkendes af Byrådet.

## Sagsfremstilling

Vejle Kommune indgik i 2009 en aftale med Team Danmark som eliteidrætskommune for perioden 2010-2012. Samarbejdet er siden blevet forlænget i tre perioder: 2013-2017, 2018-2021 og 2022-2025.

I Vejle Kommune er samarbejdet forankret i EliteVejle, som understøttes af et eliteidrætsråd med repræsentanter fra Kultur- og Idrætsudvalget, Børne- og Familieudvalget, foreningslivet, uddannelsesinstitutioner og erhvervsliv. Som Team Danmark-kommune er det et krav at tilbyde talentklasser i udskolingen. Disse er placeret på NOVA skolen.

Aftalen bygger på en helhedsorienteret tilgang til talentudvikling, hvor klubber, uddannelsesinstitutioner, forældre, trænere og atleter samarbejder tæt.

## Evaluering af perioden 2022-2025

Evalueringen er gennemført via spørgeskemaer og interviews. Den peger samlet på et stærkt og velfungerende samarbejde, hvor følgende områder fremhæves:

- Bæredygtige talentudviklingsmiljøer  
Tværgående samarbejde om talentudvikling er styrket, og EliteVejle har spillet en central rolle som bindeled og videnspartner.
- Dual Career  
Elever i eliteidrætsklasserne oplever at kunne balancere skole og sport gennem fleksible rammer, stærkt sammenhold og høj faglig støtte. Samarbejdet med ungdomsuddannelserne er ligeledes styrket.
- Det hele menneske  
Tilbud, der kombinerer fysisk træning, mentale redskaber og sociale fællesskaber, har haft stor betydning for talenternes trivsel og motivation.
- Ekstern hjælp  
Synligheden af talentarbejdet er øget, bl.a. gennem TalentEventet og Talentaktier, som har styrket båndet til erhvervslivet og skabt nye støttemuligheder for talenterne.

Evalueringen viser samtidig, at der fortsat er behov for at fastholde og videreudvikle de tværgående indsats, hvorfor ovenstående indsats forslås videreudviklet i et eventuelt fremtidigt samarbejde.

Evalueringen er vedlagt som bilag.

## Ny samarbejdsaftale 2026-2028

Med afsæt i evalueringen er der udarbejdet et forslag til en ny samarbejdsaftale mellem Vejle Kommune og Team Danmark. Aftalen har til formål at styrke vilkårene for eliteidræt og talentudvikling i Vejle Kommune.

Aftalen bygger på erfaringerne fra de seneste års samarbejde samt principperne i *Lov om eliteidræt* (2004) og skal bl.a. sikre:

- Gode trænings- og instruktionsmuligheder for talenter og eliteudøvere,
- Helhedsorienteret udvikling af talenter, både fysisk, personligt og socialt,

- Talentrekruttering og -udvikling,
- Uddannelses tilbud og støtte til en Dual Career-struktur,
- Sociale og arbejdsmæssige støtteforanstaltninger for eliteudøvere.

Udkast til samarbejdsaftale er vedlagt som bilag. Hvis den nye aftale godkendes politisk, sendes den til endelig behandling i Team Danmarks bestyrelse, hvorefter den kan underskrives.

## **Økonomi**

EliteVejle finansieres af følgende:

- 809.000 kr. årligt i aktivitetsmidler fra Vejle Kommune
- 100.000 kr. årligt fra Team Danmark
- 550.000 kr. årligt fra Folkeoplysningsudvalget øremærket Talentuniverset og samarbejds klubber.

## **Klima og resiliensvurdering**

Ingen bemærkninger.

## **Sagens videre forløb**

Sagen skal behandles i Børne- og Familieudvalget samt af Økonomiudvalget og Byrådet.

## **Historik**

### **Kultur- og Sundhedsdirektøren indstiller, den 4. november 2025, punkt 147:**

at Vejle Kommunes aftale med Team Danmark forlænges for perioden 2026-2028 jf. vedlagte aftaleudkast, og at aftalen finansieres af de afsatte midler i Kultur- og Idrætsudvalgets budget, og at aftalen, for så vidt angår idrætsskoler, finansieres af de afsatte midler på Børne- og Familieudvalgets budget.

### **Beslutning fra Kultur- og Idrætsudvalget, den 4. november 2025, punkt 147:**

Anbefales.

### **Beslutning fra Børne- og Familieudvalget, den 6. november 2025, punkt 99:**

Anbefalet.

Isabella Berg Kure Kristensen var fraværende.

### **Beslutning fra Økonomiudvalget - 2022-2025, den 17. november 2025, punkt 270:**

Anbefales.

Fraværende: Lars Schmidt.

## **Beslutning**

Godkendt.

Fraværende: Camilla Eva Hallenberg, I stedet mødte Niels Clemmensen.

Fraværende: Per Olesen, I stedet mødte Michael Panayotis.

Fraværende: Mette Ejby Pallesen.

## **Bilag**

Samarbejdsaftale mellem EliteVejle og Team Danmark 2026-2028

Bilag 3\_ Udviklingsprojekter TeamDanmark evaluering

Bilag 2\_ Organisationsdiagram for EliteVejle

Bilag 1\_ Organisation

# Punkt 232: Godkendelse af ny Boligsocial Helhedsplan 2026-2029

85.00.00-A00-10-25

## Resumé

Vejle Kommune og de lokale boligorganisationer AAB, ØsterBO, DAB/LejerBo og Domea Børkop-Vejle har samarbejdet tæt om en ny boligsocial helhedsplan. Indsatsen i planen vil løbe i 4 år, og dækker syv zoner - planen er bydækkende. Fokus er på at øge beskæftigelsen, fastholde unge i uddannelse og job, udvikle udsatte børn, unge og familiers kompetencer, samt at forebygge kriminalitet blandt børn og unge. Helhedsplanen er finansieret af Landsbyggefonden med op til 75%, og af Vejle Kommune og boligorganisationer med minimum 25%. Planen er godkendt i bestyrelserne i boligorganisationerne og er forhåndsgodkendt af Landsbyggefonden.

## Sagsfremstilling

Vejle Kommune og boligorganisationerne AAB, ØsterBO, DAB/LejerBo og Domea Børkop-Vejle har i mange år haft et tæt og konstruktivt samarbejde om byens særligt udsatte områder. De almene boligområder Nørremarken, Vestbyen, Møllevangen og Løget Høj har en igangværende boligsocial helhedsplan, som afsluttes i år 31. december 2025.

Derfor er der udarbejdet en ny 4-årig boligsocial helhedsplan. Planen arbejder fortsat for at skabe varige løsninger og arbejder hovedsageligt forebyggende. Målet er stadig at ingen af Vejle Kommunens boligområder kommer på ghettolisten.

Den boligsociale bestyrelse har løbende fulgt udviklingen i byens områder via Vejle Kommunes boligsociale monitoreringsværktøj og via lokale tal fra Arbejdsmarked. Der er registreret en negativ udvikling i andre dele af Vejle by, herunder Midtbyen og Centrum Sydvest, derfor udvides planen til at dække disse områder.

Desuden har der løbende været korte forløb med uro i spredte områder af byen, derfor er der skabt en Zone 7, som dækker øvrige områder i byen. Dermed er det muligt for den boligsociale helhedsplan at rykke ind, hvis der opstår behov for en tidlig indsats. Der arbejdes således med syv zoner, dækkende hele byen: Nørremarken, Midtbyen, Vestbyen, Centrum Sydvest, Søndermarken, Løget høj og Zone 7. Med syv geografiske zoner med differentierede indsatser fastholdes det bystrategiske og forebyggende fokus til gavn for flest mulige.

Restriktioner som fx kombineret/fleksibel udlejning på Nørremarken og i Løget Høj har været en medvirkende årsag til, at beboere flytter rundt i byens øvrige boligområder. Udvidelsen med de nye områder, skal ses som et forebyggende tiltag, der fastholder Vejle som en by i balance.

Visionen står på tre søjler: Geografiske zoner, bydækkende indsatser og lokal forankring.

I januar 2025 indsendte boligorganisationerne AAB, ØsterBo og DAB/Lejerbo og Vejle Kommune en ansøgning til Landsbyggefonden om at blive prækvalificeret til en ny boligsocial helhedsplan. Landsbyggefonden meddelte i foråret på baggrund af de indsendte sociale data et foreløbigt tilskud til en fremtidig boligsocial helhedsplan.

Kommunen og boligorganisationerne har sammen udarbejdet den foreliggende boligsociale helhedsplan ud fra det regulativ, der er givet fra Landsbyggefonden. Det betyder, at der er specifikke krav til både indhold i den boligsociale helhedsplan samt til, hvordan samarbejdet omkring planen organiseres. Helhedsplanens indhold er derfor løbende afstemt med Landsbyggefonden og kan dermed forventes godkendt i den nuværende form.

For at sikre en solid forankring og tilstrækkelig ressourcetildeling til indsatserne udvides samarbejdet med nøglemedarbejdere fra boligforeningerne, beboerdemokratiet, lokale aktører og Vejle Kommunes medarbejdere som fx opsøgende medarbejdere Velfærd, SSP, jobcentret og boligsociale medarbejdere. Da en bydækkende helhedsplan dækker en langt større beboermasse end tidligere boligsociale helhedsplaner i Vejle, er det nødvendigt at det boligsociale arbejde i højere grad er strategisk og involverende ift. lokale aktører end tidligere. Indsatserne i områderne vil i højere grad være differentierede efter behov.

## Dokumenter i en boligsocial helhedsplan

Helhedsplanen er sammensat af tre typer dokumenter – en strategisk samarbejdsaftale, en beredskabsplan, og en delaftale for hvert indsatsområde. Dertil et budget.

Den strategiske samarbejdsaftale formulerer en række fælles mål for indsatsen og forpligtiger parterne på den samlede organisering og styring af indsatsen. Hovedbudskabet i den strategiske samarbejdsaftale er, at den positive udvikling i de nuværende boligområder understøttes.

Beredskabsplanen beskriver, hvordan kommuner og boligorganisationer i samarbejde med politiet og andre relevante aktører håndterer og løser akut opstået uro og problemer i boligområderne.

Delaftalerne er handleplaner, der beskriver de aktiviteter, der vil være i områderne, samt hvilke parter, der indgår i at gennemføre dem med indbyrdes rolle- og ansvarsfordeling mellem boligorganisationer, kommune og civilsamfund.

Den boligsociale helhedsplan indeholder 4 delaftaler. Hovedoverskrifterne for indsatsområderne er defineret af Landsbyggefonden.

- Beskæftigelse
- Uddannelse og Livschancer
- Sammenhængskraft og medborgerskab
- Kriminalpræventiv indsats

Delaftalerne er vedhæftet sagen.

Budgetmæssigt vil der i den kommende helhedsplan være fokus på at have færre indsatser, der til gengæld har et mere varigt aftryk og stærkere forankring i de kommunale forvaltninger.

Den nye boligsociale helhedsplan løber fra den 1. januar 2026 til den 31. december 2029.

## Økonomi

Det samlede budget for den boligsociale helhedsplan 2026-2029 er på 43 mio. kr.

Heraf støtter Landsbyggefonden med 17,7 mio. kr.

Den samlede medfinansiering fra boligorganisationer og Vejle Kommune er på 25,3 mio. kr., hvilket svarer til en medfinansieringsprocent på 59% af det totale budgetbeløb på 43 mio. kr.

Heraf bidrager Vejle Kommune med samlet 15,6 mio. kr. i medfinansiering og boligorganisationerne med samlet 9,7 mio. kr. i medfinansiering.

### Sammensætningen af den kommunale medfinansiering fremgår af nedenstående oversigt:

Medfinansieringstype	Beløb
Kontant	3,4 mio. kr.
Ressourcer (fagmedarbejdere og lokaler)	12,2 mio. kr.
I alt	15,6 mio. kr.

## Sagens videre forløb

Sagen skal behandles i Byrådet.

## Historik

**Kommunaldirektøren indstiller , den 17. november 2025, punkt 273:**

At den foreliggende boligsociale helhedsplan og den beskrevne økonomi godkendes.

**Beslutning fra Økonomiudvalget, den 17. november 2025, punkt 273:**

Anbefales.

Fraværende: Lars Schmidt.

**Beslutning**

Godkendt.

Fraværende: Camilla Eva Hallenberg, I stedet mødte Niels Clemmensen.

Fraværende: Per Olesen, I stedet mødte Michael Panayotis.

Fraværende: Mette Ejby Pallesen.

**Bilag**

Strategisk samarbejdsaftale.pdf

Boligsocial beredskabsplan.pdf

Delaftale Beskæftigelse ny boligsocial Helhedsplan 2026-2029.docx

Delaftale Uddannelse og Livschancer ny boligsocial helhedsplan 2026-2029.docx

Delaftale Sammenhængskraft og Medborgerskab ny Boligosocial Helhedsplan 2026-2029.docx

Delaftale Kriminalitetsforebyggelse ny Boligsocial Helhedsplan 2026-2029.docx

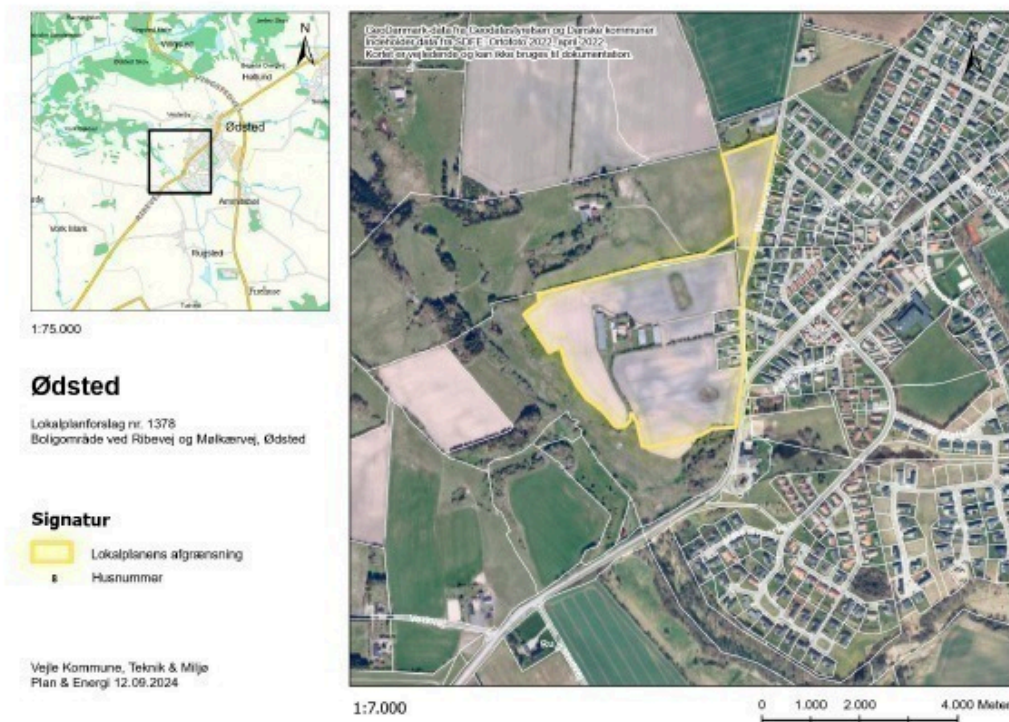
# Punkt 233: Forslag til lokalplan nr. 1378, Boligområde ved Ribevej og Mølkærvej, Ødsted og tillæg nr. 15 til Vejle Kommuneplan 2025-2037

01.02.05-P16-27-22

## Resumé

Fire private lodsejere har anmodet om lokalplanlægning for et boligområde vest for Ribevej og Mølkærvej i Ødsted. Området på ca. 13 ha ligger i landzone og området anvendes i dag til landbrug. Lokalplanen skal give mulighed for at opføre op til 78 tæt-lav boliger (rækkehuse), 25 åben-lav boliger i form af parcelhuse og 14 åben-lav boliger i form af kompaktparcelhuse. Vejadgangen skal ske primært fra Ribevej og fra Mølkærvej for en mindre del af lokalplanområdet.

## Sagsfremstilling



Figur 1: Kort over lokalplanområdet



Figur 2: Bebyggelsesplan

## Planens historik

Teknisk Udvalg besluttede på mødet 1. oktober 2024, pkt. nr. 190, at igangsætte udarbejdelse af lokalplan nr. 1378 og tillæg nr. 15.

## Lokalplanens indhold

Fire private lodsejere (af henholdsvis matr. nr. 10a Vesterby By, Ødsted; 11dæ Ødsted By, Ødsted; 8a Ødsted By, Ødsted samt del af 9a Vesterby By, Ødsted) har anmodet om at få udarbejdet en ny lokalplan for et boligområde vest for Ribevej og Mølkærvej i Ødsted. Lokalplanområdet er udlagt til byudvikling i rammeområde 24.B.8 Boligområde ved Mølkærvej i Ødsted, hvor områdets anvendelse fastlægges til boligformål i form af lav boligbebyggelse og kollektive anlæg som f.eks. offentlige og private institutioner.

Området udgør ca. 13 ha og ligger i landzone.

Området ligger i den vestlige del af Ødsted med Ribevej mod syd og Mølkærvej mod øst. Mod øst ligger også et eksisterende boligområde med overvejende parcelhuse og enkelte rækkehuse. Lokalplanområdet er derudover omgivet af landbrugsjord og delvist åbent landskab.

Der ligger et område med beskyttet natur i form af overdrev, som strækker sig langs den vestlige side af lokalplanområdet. Der er udlagt en afstandszone på 15 meter fra overdrevet, hvor der ikke må placeres grunde og en byggelinje på 25 meter fra det beskyttede natur, hvor der ikke må placeres bebyggelse.

Der ligger et beskyttet dige mod vest i lokalplanens nordlige del, hvor der skal holdes en afstand på minimum 5 meter fra digefod til anlæg og bebyggelse.

Lokalplanområdet omfatter også fem eksisterende parcelhusgrunde (Mølkærvej 1, 3, 5, 7 og 9), som ved denne lokalplan bliver overført til byzone for at undgå små landzonearealer i byområder.

Del af matr. nr. 8a Ødsted By, Ødsted, som er den ubebygget del af Mølkærvej 12, ligger også i landzone og er omfattet af lokalplanen med mulighed for at udstykke 1 parcelhusgrund. Vejadgangen hertil skal ske fra Mølkærvej.

## **Vejforhold**

Vejadgangen til lokalplanområdet skal ske fra Ribevej, dog er vejadgangen til de fem eksisterende parcelhusgrunde på Mølkærvej 1, 3, 5, 7 og 9 fortsat fra Mølkærvej, ligesom en ny grund på Mølkærvej 12 skal have vejadgang fra Mølkærvej.

Den nuværende tilslutning mellem Mølkærvej og Ribevej ændres, således at der kommer en venstresvingsbane på Ribevej ind til det nye boligområde med krydsningshelle for bløde trafikanter. Mølkærvej får et sving og tilsluttes den nye stamvej i stedet for Ribevej.

## **Bebyggelsesplanen**

Lokalplanen giver mulighed for at udlægge 25 åben-lav grunde med en størrelse på mellem 700 og 1200 m<sup>2</sup>, 14 kompaktparceller med en størrelse på mellem 400 og 600 m<sup>2</sup> og 78 tæt-lav grunde med en størrelse på mellem 400 og 500 m<sup>2</sup>.

## **Kommuneplantillæg**

Der er udarbejdet et tillæg nr. 15 til Vejle Kommuneplan 2025-2037, idet boligramme 24.B.8 udvides en smule på naboejendommen mod nord. Udvidelsen sker for at skabe plads til vejforbindelsen mellem lokalplanområdets nordlige del og resten af lokalplanområdet.

## **Vurdering af afledte konsekvenser**

Der er foretaget en helhedsvurdering af boliglokalplanens afledte konsekvenser, herunder offentlige investeringer, for at sikre en byudvikling i balance. Det kan være i forhold til f.eks. skoler, institutioner, idræt, veje, stier og kollektiv trafik. Helhedsvurderingen viser, at lokalplanen ikke har afledte konsekvenser på de undersøgte forhold.

## **Miljøvurdering**

Forslag til lokalplan nr. 1378 og tillæg nr. 15 er screenet jævnfør miljøvurderingsloven. På baggrund af screeningen er det forvaltningens vurdering, at planen ikke vil medføre væsentlig påvirkning af miljøet, og der udarbejdes derfor ikke en miljøvurdering.

## **Høringsperiode**

Jævnfør planloven skal høringsperioden for en lokalplan vurderes fra sag til sag i forhold til at tillade rimelig tid til inddragelse af offentligheden. Udgangspunktet er en minimumsfrist på fire uger, dog to uger for mindre lokalplaner og otte uger for lokalplaner med tillæg med anvendelsesændringer eller nyudlæg.

Høringsperioden for lokalplanen og tillægget er otte uger jævnfør planloven, da tillægget inddrager nye arealer, og dermed kan have særlig interesse for offentligheden.

## **Overtagelsespligt/Frafaldserklæring**

Der er underskrevet en frafaldserklæring af ejer af matr. nr. 10a Vesterby By, Ødsted og af ejer af del af matr. nr. 9a, Vesterby By, Ødsted (areal til vej).

Matr. nr. 11dæ Ødsted By, Ødsted, landzonearealet på matr. nr. 8a Ødsted By, Ødsted, samt de fem bebyggede parcelhusgrunde, som bliver omfattet af det kommende lokalplanområde, er privatejet og overføres fra land- til byzone. Ejere kan ikke kræve overtagelse, da ejendommene ikke benyttes til landbrug, gartneri, planteskole eller frugtplantage, og ejendommene overgår ikke til offentlige formål.

## **Klima og resiliensvurdering**

Der er foretaget en bæredygtighedsvurdering af lokalplanen i forhold til planens bæredygtige potentiale. Der er målt på fem bæredygtige hovedområder: Miljø, sociokulturel og funktionel kvalitet, teknik, proces og økonomi.

Det vurderes, at lokalplanen overholder lovgivningen, men ikke bidrager med særlige tiltag til et bæredygtigt miljø.

## **Sagens videre forløb**

Sagen skal behandles af Økonomiudvalget og Byrådet.

## **Historik**

### **Teknik- og Miljødirektøren indstiller, den 4. november 2025, punkt 183:**

at udvalget anbefaler over for byrådet, at forslag til lokalplan nr. 1378 og tillæg nr. 15 til Kommuneplan 2025-2037 vedtages og offentliggøres i otte uger.

### **Beslutning fra Teknisk Udvalg, den 4. november 2025, punkt 183:**

Anbefalet.

Rune Bønnelykke var fraværende.

### **Beslutning fra Økonomiudvalget, den 17. november 2025, punkt 274:**

Anbefales.

Lone Myrhøj tog forbehold for sin stillingtagen til byrådets behandling af sagen.

Fraværende: Lars Schmidt.

## **Beslutning**

Godkendt.

Fraværende: Camilla Eva Hallenberg, I stedet mødte Niels Clemmensen.

Fraværende: Per Olesen, I stedet mødte Michael Panayotis.

Fraværende: Mette Ejby Pallesen.

## **Bilag**

Lokalplan nr. 1378

Tillæg nr. 15 til Vejle Kommuneplan 2025-2037

# Punkt 234: Forslag til lokalplan nr. 1429 Offentlige formål ved Ørnebjergvej, Vejle

01.02.05-P16-19-24

## Resumé

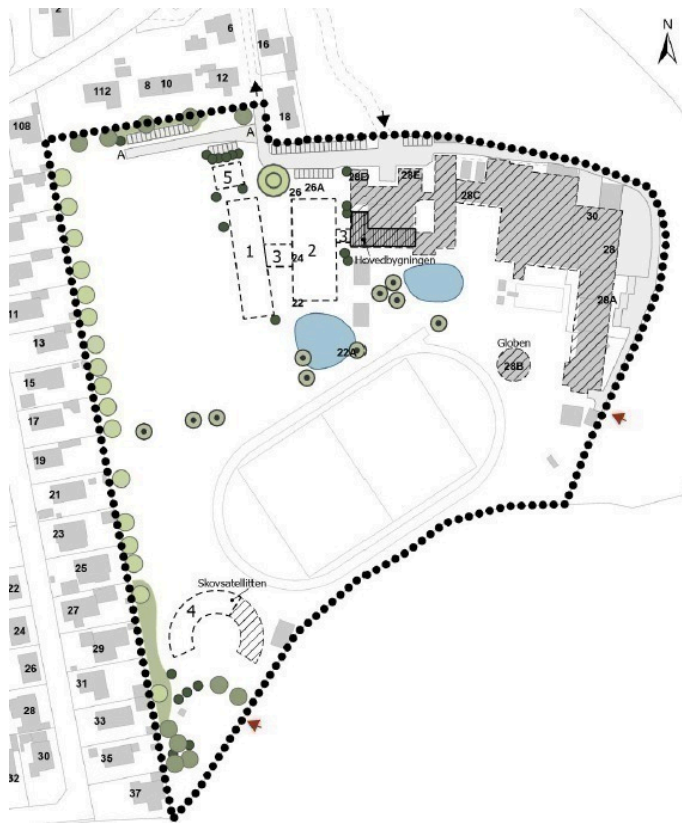
En privat bygherre har anmodet om en lokalplan for Ørnebjergvej 22, 24, 26, 28 og 30 i Vejle til offentlige formål. På ejendommen ligger Vejle Idrætshøjskole og Vejle Idrætsefterskole.

Bygherre vil gerne etablere en udvidelse til Vejle Idrætsefterskole. Udvidelsen består af en værelsesfløj i tre etager, en mellembygning med foyer og en ny undervisningsbygning med sportsfaciliteter i to etager. Udvidelsen bygges på den vestlige side af eksisterende skolebebyggelse, hvor der i dag ligger tre lærerboliger, og på den østlige side af en fodboldbane. Derudover muliggør lokalplanen også en udvidelse af en bygning med undervisningsfaciliteter i det sydvestlige hjørne af lokalplanområdet.

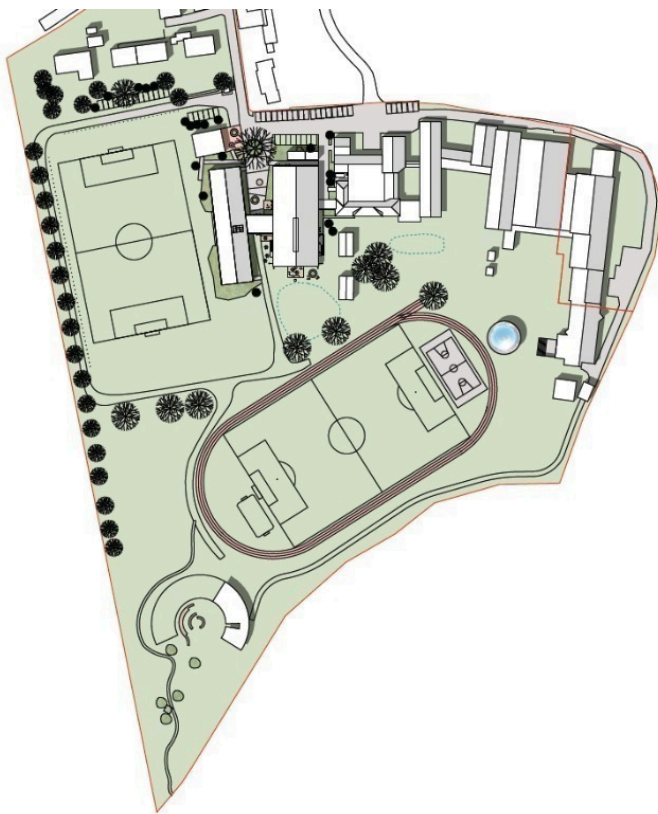
## Sagsfremstilling



Figur 1: Kort over lokalplanområdet.



Figur 2: Kortbilag 3 Fremtidige forhold.



Figur 3: Fremsendt bebyggelsesplan med forslag til fremtidige forhold i lokalplanområdet.

### Planens historik

Teknisk Udvalg besluttede på mødet 4. marts 2025, pkt. nr. 35, at igangsætte udarbejdelse af lokalplan nr. 1429 Offentlige formål ved Ørnebjergvej, Vejle.

### Lokalplanens indhold

En privat bygherre har anmodet om en lokalplan for Ørnebjergvej 22, 24, 26, 28 og 30 i Vejle til offentlige formål. På ejendommen ligger Vejle Idræthøjskole og Vejle Idrætsefterskole. Lokalplanområdet er cirka 6,6 ha og omfatter det eksisterende skoleområde med udendørs sportsarealer. Lokalplanområdet afgrænses af Bredballe Klarskov og Trædenlund mod nord, øst og syd. Ved det nordvestlige hjørne af lokalplanområdet ligger flere lærerboliger og to almindelige boliger mellem skolens sportsplads og Nørremarksvej. Mod vest afgrænses lokalplanområdet af et parcelhuskvarter ved Nørreberget og Nørrediget og vest herfor ligger Østjyske Motorvej. Terrænet i lokalplanområdet falder mod syd.

Formålet med lokalplanen er at muliggøre, at der etableres en udvidelse til Vejle Idrætsefterskole. Udvidelsen består af to større bygninger, forbundet af en lille mellembygning som et H set oppefra. Den nye bebyggelse bygges på den vestlige side af eksisterende skolebebyggelse. Bebyggelsen placeres hvor der i dag ligger tre lærerboliger som nedrives, og i den østlige side af en eksisterende fodboldbane. Længst mod vest etableres en værelsesfløj i tre etager. Mellembygningen rummer en foyer, og mod den eksisterende skolebebyggelse etableres en ny undervisningsbygning i to etager med sportsfaciliteter. Værelsesfløjen og undervisningsbygningen etableres med saddeltag for at bibeholde samme formsprog som de eksisterende bygninger, hvor gavlmotivet går igen. Ny bebyggelse skal også udføres i materialer, der harmonerer med den eksisterende bebyggelse. Den vestligste fløj skal derfor fremstå i røde teglsten, for at danne en afslutning på den samlede bebyggelse, mens undervisningsbygningen udføres med sort eller mørk grå plade materiale. Lokalplanen fastsætter bevarende bestemmelser for den eksisterende bebyggelse, således det også fremadrettet vil fremstå som et samlet bygningsværk. Dermed kan den oprindelige hovedbygning fra 1943 ikke nedrives, og alle facader udført i røde teglsten skal fortsat fremstå i røde tegl ved renovering eller ombygning.

Lokalplanen giver derudover mulighed for at etablere en udvidelse af en undervisningsbygning i lokalplanområdets sydvestlige hjørne, som kaldes Skovsatellitten. Bygningen ligger nær skoven adskilt fra den øvrige eksisterende bebyggelse, og kan derfor have et andet udtryk med et mere naturligt præg i materialerne. Bebyggelse skal derfor udføres med sortmalet eller naturfarvet træbeklædning og grønt tag beplantet med græsser og urter. Bebyggelsen må opføres i højst én etage og højden skal trappe ned mod vest. Bygningens samlede fodaftryk udgør næsten et cirkelslag.

Yderligere kan der etableres et større cykelskur i den nordlige del af området. Øvrig fremtidig sekundær bebyggelse kan opføres udenfor byggefeltene, som er fastsat i lokalplanen.

I lokalplanen stilles også krav til bevaring af beplantning. De ubebyggede arealer fremstår med sportsbaner og sportsfaciliteter indpasset i de grønne, sammenhængende græsarealer med enkeltstående træer, som giver et parklignende miljø. Samtidig står et stort, gammelt og markant egetræ nær skolens parkeringsarealer, som er synligt ved ankomsten til området. Også langs lokalplanområdets vestlige skel er en række af træer som danner en fin afgrænsning til boligområdet mod vest. Der stilles krav til bevaring af disse træer, samt til erstatning. Ligeledes stilles krav til etablering af afskærmende beplantning af buske ved en mindre strækning langs lokalplanområdets vestlige og nordlige afgrænsning. Denne beplantning skal skærme skolens arealer mod nabohaver ved Skovsatellitten og ved nye p-pladser.

## **Miljøvurdering**

Forslag til lokalplan nr. 1429 er screenet jævnfør miljøvurderingsloven. På baggrund af screeningen er det forvaltningens vurdering, at planen ikke vil medføre væsentlig påvirkning af miljøet, og der udarbejdes derfor ikke en miljøvurdering.

## **Høringsperiode**

Jævnfør planloven skal høringsperioden for en lokalplan vurderes fra sag til sag i forhold til at tillade rimelig tid til inddragelse af offentligheden. Udgangspunktet er en minimumsfrist på fire uger, dog to uger for mindre lokalplaner, og otte uger for lokalplaner med tillæg med anvendelsesændringer eller nyudlæg.

Høringsperioden for lokalplanen fastsættes til fire uger, da lokalplanen er af en karakter, med et geografisk anvendelsesområde, en kompleksitet og et omfang, hvor fire uger vurderes at være rimelig tid til inddragelsen af offentligheden.

## **Overtagelsespligt/Frafaldserklæring**

Lokalplanområdet er privatejet og i byzone, og en frafaldserklæring er derfor ikke nødvendig.

## **Klima og resiliensvurdering**

Der er foretaget en bæredygtighedsvurdering af lokalplanen i forhold til planens bæredygtige potentialer. Der er målt på fem bæredygtige hovedområder: Miljø, sociokulturel og funktionel kvalitet, teknik, proces og økonomi.

Der er arbejdet med bevaring af den eksisterende bebyggelse. Samtidig giver lokalplanen mulighed for udvidelse af de fysiske rammer, så skolen kan blive på sin nuværende lokation og fortsat udnytte bygningsmassen til skoleformål i

fremtiden. Til ny bebyggelse anvendes blandt andet træ og teglsten. Træ er et fornybart og relativt bæredygtigt materiale. Teglsten har et højt CO2-aftryk, men også en lang levetid og er vedligeholdelsesfrie, hvilket er godt for driftøkonomien. Der stilles krav til en høj arkitektonisk kvalitet, hvilket kan bidrage til at forlænge bebyggelsens levetid.

Bygninger og anlæg indpasses efter landskabets topografi, hvilket begrænser jordflytning, som har et højt CO2-aftryk. Friarealer integreres med tilstødende grønne områder og er indrettet til ophold, sport og sociale møder. Samtidig bevares et gammelt egetræ samt øvrige eksisterende træer, og der stilles krav om beplantning af hjemmehørende arter, som fremmer arts mangfoldigheden og kræver begrænset pleje. Der er arbejdet med vandhåndtering, for at skåne værdifulde åløb og for at skåne bymidten for øgede mængder vand.

## **Sagens videre forløb**

Sagen skal behandles af Økonomiudvalget og Byrådet.

## **Historik**

### **Teknik- og Miljødirektøren indstiller, den 4. november 2025, punkt 184:**

at udvalget anbefaler over for Byrådet, at forslag til lokalplan nr. 1429 vedtages og offentliggøres i 4 uger.

### **Beslutning fra Teknisk Udvalg, den 4. november 2025, punkt 184:**

Anbefalet.

Rune Bønnelykke var fraværende.

### **Beslutning fra Økonomiudvalget, den 17. november 2025, punkt 275:**

Anbefales.

Fraværende: Lars Schmidt.

## **Beslutning**

Godkendt.

Fraværende: Camilla Eva Hallenberg, I stedet mødte Niels Clemmensen.

Fraværende: Per Olesen, I stedet mødte Michael Panayotis.

Fraværende: Mette Ejby Pallesen.

## **Bilag**

Forslag til lokalplan nr. 1429 Offentlige formål ved Ørnebjergvej, Vejle

# Punkt 235: Tillæg 24 til Spildevandsplan vedrørende separering i Gårslev og Høll

06.00.05-P16-1-25

## Resumé

Vejle Kommune vedtog i december 2020 Spildevandsplan 2020-2028, som prioriterer indsatser vedrørende reduktion af overløb til vandmiljøet af urensset spildevand. Der er behov for et tillæg til spildevandsplanen, som beskriver en yderligere indsats vedrørende begrænsning af overløb af urensset spildevand til Høll Bæk. Tillægget beskriver et separeringsprojekt (adskillelse af spildevand og regnvand), som vil betyde af Vejle Spildevand kan nedlægge overløbet til Høll Bæk samt nedlægge Høll Renseanlæg. Sagen fremlægges for udvalget med henblik på at sende tillæg 24 i offentlig høring i 8 uger.

## Sagsfremstilling

Tillæg 24 til kommunens spildevandsplan indeholder et separeringsprojekt for det fælleskloakerede område i Gårslev By og Høll. Se vedlagte tillæg 24 til spildevandsplanen. Spildevandsplanen er en digital plan og tillæg til spildevandsplanen vil kunne findes under fanen tillæg, når det offentliggøres.

I Gårslev og Høll er der i dag overløb fra det fælleskloakerede område tre steder til Høll Bæk, når det regner meget. Vejle Spildevand og kommunen vurderer, at den bedste løsning er, at separere alle de områder i Gårslev og Høll som i dag er fælleskloakerede. Det er planen at gennemføre separeringsprojektet i Gårslev By og Høll i perioden 2026-2033. Se bilag vedrørende etapeplan.

Formålet med projektet er:

- at separere regnvand og spildevand med det mål at reducere og på sigt nedlægge overløb af urensset spildevand til Høll Bæk.
- at nedlægge Høll Renseanlæg. Spildevand skal fremover ledes til Brejning Renseanlæg, som er et større renseanlæg, der renser spildevandet bedre. Det betyder mindre udledning af næringsstoffer til vandområdet. Spildevandsbelastningen til Høll Renseanlæg og senere Brejning Renseanlæg vil blive reduceret væsentligt, idet renseanlægget ikke længere belastes af regnvand fra det eksisterende fælleskloakerede system.
- at rense og forsinke alt regnvand i regnvandsbassiner inden udledning til Høll Bæk.

Detailprojekteringen af separeringsprojektet er gennemført for det meste af Gårslev. I Høll arbejdes der videre med en løsning for håndtering af overfladevand. Detailprojekteringen af ledninger og regnvandshåndtering i Høll vil fremgå af et supplerende tillæg til spildevandsplanen (ca. 2028), da der er behov for en teknisk løsning vedrørende håndtering af overfladevand i området.

Vejle Spildevand etablerer et nyt regn- eller spildevandsstik til de ejendomme, der bliver berørt af separeringsprojektet. Herefter vil grundejerne blive pålagt at separere regnvand fra spildevand på egen grund og tilslutte regnvandet til en ny stikbrønd. Udgiften for grundejeren svinger i forhold til indretning af deres private afløbssystem. Byrådet har tidligere besluttet, at der først skal meddeles påbud til grundejerne 3 år efter tillæg til spildevandsplanen har været i offentlig høring. Der er ca. 490 ejendomme, som er berørt af dette tillæg.

Information sker ved annoncering på hjemmesiden. Kommunen sender desuden orienteringsbreve til berørte grundejere, og det er planen at afholde borgermøde i høringsperioden.

## Grundlag for ekspropriation

Ved etablering af spildevandsledninger ejet af Vejle Spildevand på privat grund, skal der tinglyses en deklARATION blandt andet til at sikre adgangsrettigheder for kloakforsyningen (servitutpålæg). I ovenstående projekt vil det blive nødvendigt at etablere ledninger eller andre anlæg på private matrikler. Det betyder, at der er matrikler, som enten vil blive pålagt servitutter i tilfælde af ejers accept eller blive eksproprieret, såfremt ejer ikke accepterer. Grundejere som enten vil blive pålagt servitutter efter frivillig aftale, eller bliver pålagt servitutter ved ekspropriation kontaktes af Vejle Spildevand. Erstatning udbetales efter gældende takster.

Det fremgår af tillæg 24 til spildevandsplanen at der er berørte matrikler. Berørte grundejere orienteres særskilt.

## **Miljøvurdering**

Kommunen har vurderet, at tillæg 24 til kommunens spildevandsplan ikke er omfattet af kravet om miljøvurdering, da miljøscreeningen af tillægget til spildevandsplanen har vist, at der ikke er sandsynlighed for væsentlige miljøpåvirkninger som følge af tillægget til spildevandsplanen. Tillægget omfatter en mindre ændring af den eksisterende spildevandsplan.

Miljøscreening af tillæg til spildevandsplanen offentliggøres sammen med høring af selve tillægget til spildevandsplanen.

## **Økonomi**

Tillæg 24 til kommunens spildevandsplan berører kommunen i forhold til håndtering af vejvand m.v. Der er ingen kommunale institutioner i Gårslev og Høll, der bliver berørt af separeringsprojektet.

## **Klima og resiliensvurdering**

Etablering af nyt regnvandssystem med rør, pumper og bassinanlæg betyder øget CO2 udledning ved etablering og drift. Der bliver dog sparet CO2 ved at pumpe mindre overløbsvand og uvedkommende vand til renseanlæg.

## **Sagens videre forløb**

Sagen skal behandles af Økonomiudvalget og Byrådet

## **Historik**

### **Teknik- og Miljødirektøren indstiller, den 4. november 2025, punkt 192:**

**at** udvalget anbefaler overfor Økonomiudvalg og Byrådet at sende tillæg 24 til spildevandsplanen i offentlig høring.

### **Beslutning fra Teknisk Udvalg, den 4. november 2025, punkt 192:**

Godkendt.

Rune Bønnelykke og Claus Behrendsen var fraværende.

### **Beslutning fra Økonomiudvalget, den 17. november 2025, punkt 276:**

Anbefales.

Fraværende: Lars Schmidt.

## **Beslutning**

Godkendt.

Fraværende: Camilla Eva Hallenberg, I stedet mødte Niels Clemmensen.

Fraværende: Per Olesen, I stedet mødte Michael Panayotis.

Fraværende: Mette Ejby Pallesen.

## **Bilag**

Etapeplan Gårslev og Høll

Tillæg 24 til spildevandsplan 2020 -2028.

# Punkt 236: Anlægsbevilling - Udvikling af byrum ved Søndertorv og gadeforløbet langs Gammelhavn

00.16.00-P20-13-22

## Resumé

Teknisk Udvalg har gennemført byrumsforsøg ved Søndertorv for at afprøve byliv, byrum og trafikafvikling. Erfaringerne skal bruges til at udvikle et grønnere byrum, som byrådet har afsat midler til i anlægsbudgettet 2024–2027. Der søges anlægsbevilling til udvikling af et samlet skitseforslag af byrummet.

## Sagsfremstilling

Teknisk Udvalg har i en periode på to år gennemført midlertidige byrumsforsøg på arealet i tilknytning til Søndertorv i Vejle. Formålet har været at afprøve og indsamle erfaringer med forskellige typer byrum, byliv og fællesskabsaktiviteter for at afdække, hvordan området bedst kan udvikles fremover. Som en del af afprøvningerne er der desuden foretaget observationer af trafikafviklingen i området for at belyse, hvordan ændringerne i byrum og vejforløb har påvirket trafikafviklingen.

Byrumsafprøvningerne havde samtidig til formål at skabe et attraktivt og aktivt område, mens byggearbejdet på den gamle Posthusgrund stod på. Erfaringerne skal danne grundlag for det videre arbejde med anlæggelsen af grønne arealer, herunder beplantning af træer, ved det nye udvidede Søndertorv, som byrådet har afsat 5.395.000 kr. til i anlægsbudgettet for 2024-2027.

Afprøvningerne fandt sted fra september 2023 til september 2025 i dialog med erhvervsdrivende, beboere og andre lokale aktører. Evalueringen viser, at byrumsafprøvningerne generelt er positivt modtaget. Grønne områder, siddepladser, børnevenlige elementer og mindre biltrafik har øget byrummets kvalitet og aktivitet. Evalueringen peger dog på udfordringer med ulovlig parkering og manglende tydelighed i trafikafviklingen under de midlertidige byrumsafprøvninger.

Det foreslås, at der på baggrund af erfaringerne udarbejdes et samlet skitseforslag for det udvidede byrum ved Søndertorv, herunder koblingen til det eksisterende torv samt gaderummet langs Gammelhavn.

## Økonomi

Ny/ændring af Anlægsbevilling (i 1.000 kr.)					
Udvalg	Stednr	Projekt		Udgift	Indtægt
ØU	020.058	Begrønning, træer v. det ny Søndertorv		400	
<b>Ændring af anlægsbevillinger i alt</b>				<b>400</b>	<b>0</b>

Figur 1 - Ny/ændring af anlægsbevilling

Tillægsbevilling til rådighedsbeløb (i 1.000 kr.)				Budgetår	Konsekvenser i overslagsår			
Udvalg	Stednr	Projekt	U/I	2025	2026	2027	2028	
<b>Tillægsbevilling:</b>								
ØU	020.058	Begrønning, træer v. det ny Søndertorv	Udg.		400	-400		
<b>Finansiering:</b>								
Tillægsbevilling netto i alt				0	400	-400	0	
<b>Kassen (- = forbrug)</b>				<b>0</b>	<b>-400</b>	<b>400</b>	<b>0</b>	

Figur 2 Tillægsbevilling til rådighedsbeløb

## Opsummering af de bevillingsmæssige konsekvenser

Sagen medfører, at der gives anlægsbevilling og tillægsbevilling i 2026 på 0,4 mio. kr. til udvikling af et samlet skitseforslag for det udvidede byrum ved Søndertorv, herunder koblingen til det eksisterende torv samt gaderummet langs Gammelhavn. Udgiften finansieres af det til formålet afsatte budget i 2027. Forskydning mellem årene sker via kassen.

## Høring

Centralt Budget har ingen bemærkninger af bevillingsmæssig karakter.

## **Klima og resiliensvurdering**

Udvikling af byrum med træer og grønne arealer kan være afgørende for at forbedre luftkvaliteten, styrke byens biodiversitet og bidrage til klimaregulering. Skitseforslaget udarbejdes med fokus på materialer, der prioriterer bæredygtighed og lang holdbarhed.

## **Sagens videre forløb**

Sagen skal behandles af Økonomiudvalget og Byrådet.

## **Historik**

### **Teknik- og Miljødirektøren indstiller, den 4. november 2025, punkt 194:**

at de bevillingsmæssige konsekvenser godkendes, jf. bevillingsskema under afsnittet økonomi.

### **Beslutning fra Teknisk Udvalg, den 4. november 2025, punkt 194:**

Anbefalet.

Rune Bønnelykke og Claus Behrendsen var fraværende.

### **Beslutning fra Økonomiudvalget, den 17. november 2025, punkt 277:**

Anbefales.

Dan Arnløv Jørgensen stemmer nej, idet han mener at omkostninger bør pålægges bygherre.  
Rune Bønnelykke tog forbehold for sin stillingtagen til byrådets behandling af sagen.

Fraværende: Lars Schmidt.

## **Beslutning**

Godkendt.

Dan Arnløv Jørgensen, Isabella Kure samt Amalie Bredmose stemte nej, idet de mener at omkostninger bør pålægges bygherre.

Fraværende: Camilla Eva Hallenberg, I stedet mødte Niels Clemmensen.

Fraværende: Per Olesen, I stedet mødte Michael Panayotis.

Fraværende: Mette Ejby Pallesen.

## **Punkt 237: Lukket: Køb af fast ejendom**

82.01.00-G01-4-25

Godkendt.

Fraværende: Camilla Eva Hallenberg, I stedet mødte Niles Clemmensen.

Fraværende: Per Olesen, I stedet mødte Michael Panayotis.

Fraværende: Mette Ejby Pallesen.

## Punkt 238: Lukket: Køb af fast ejendom

13.06.01-G01-11-25

Borgmesteren stiller følgende ændringsforslag til sag nr. 238: Køb af arealerne på Nordkajen af Vejle Erhvervshavn

*”4. at godkendes med følgende tilføjelse:*

*At der i 2026 og 2027 reserveres 0,5 mio. kr. af nettoindtægten på 2,293 mio. kr. til yderligere driftsudgifter i forbindelse med overtagelse af arealerne på Nordkajen, herunder vejdrift af Strandgade, udgifter i forbindelse med den løbende overtagelse af bygningerne i området m.v. Beløbet afsættes v/Økonomiudvalget.”*

Hovedforslaget med ændringsforslaget blev godkendt.

Torben Elsig, Alex Vejby Nielsen, Svend Erik Nielsen og Martin Jensen deltog ikke i behandlingen af sagen på grund af inhabilitet.

Fraværende: Camilla Eva Hallenberg, I stedet mødte Niels Clemmensen.

Fraværende: Per Olesen, I stedet mødte Michael Panayotis.

Fraværende: Mette Ejby Pallesen.

## **Punkt 239: Lukket: Salg af fast ejendom**

13.06.02-G01-10-25

Godkendt.

Fraværende: Camilla Eva Hallenberg, I stedet mødte Niels Clemmensen.

Fraværende: Per Olesen, I stedet mødte Michael Panayotis.