

REFERAT Økonomiudvalget 2018-2021 d. 19-10-2020

Mødedato Mandag d. 19. oktober 2020 kl. 12:00

Mødested Rådhuset, Rådhusstorvet - Byrådssalen

Indholdsfortegnelse

Månedssrapport pr. september 2020.....	3
Opstart af Kommuneplantillæg nr. 73 for byudviklingsområdet Ny Rosborg i Vejle.....	4
Landskabsplan for Vejle Ådal og Fjord - arbejdsprogram og organisering.....	6
Midtbyvision Vejle - status på opdatering af Midtbystrategien.....	8
Løbende coronatest af personale på plejehjem og hjemmepleje.....	9
Erhvervsarrangement - Matsumae Cup.....	10
Medfinansiering til ansøger af Bredbåndspuljen.....	12
Anesminde - midler til test.....	16
Etablering af foreningen Destination Trekantområdet.....	21
Statistik over Ankestyrelsens afgørelser i 2019.....	22
Forslag til lokalplan nr. 1321 Boligområde ved Ballevej, Bredsten og tillæg nr. 62 til Vejle Kommu	26
Forslag til lokalplan nr. 1328 Erhvervsområde ved Rullevejen, Vandel og tillæg nr. 67 til Vejle Kon	28
Anlægsbevilling - Færdiggørelse af byggemodninger 2021.....	30
Ekspropriationsbemyndigelse.....	33
TrekantBrand Budget 2021.....	35
Årsrapport 2019 - DGI Huset Vejle.....	37
Lukket: Mageskifte	39

Punkt 256: Månedssrapport pr. september 2020

00.30.14-S00-2-20

Resume

Nærværende månedssrapport følger op på udgiftsudviklingen for perioden til og med 30. september 2020 og på forventningen til årets budgetoverholdelse. For kommunen som helhed eksklusiv coronatiltag forventes samlet set budgetoverholdelse på nuværende tidspunkt af året. Dog overstiger de forventede udgifter til coronatiltag de aktuelt afsatte midler, og medfører derfor risiko for, at den samlede ramme ikke kan overholdes. Der vil derfor i 3. kvartalsopfølgning være særlig opmærksomhed på kommunens coronaforbrug.

Sagsfremstilling

På baggrund af Vejle Kommunes økonomistyringsprincipper skal der foretages en månedlig budgetopfølgning på kommunens driftsudgifter, det vil sige serviceudgifter, overførselsudgifter samt udgifter til det brugerfinansierede område. Månedssrapporten udarbejdes umiddelbart efter månedsskiftet og forelægges til orientering for Direktionen samt Økonomiudvalget på det først mulige møde efter en månedsudgang.

Forvaltningernes bemærkninger:

Inden månedssrapporten forelægges for Direktionen og Økonomiudvalget har hver forvaltning mulighed for at knytte en kort bemærkning til deres økonomiske status samt give en vurdering af, om budgetrammen forventes overholdt. Forvaltningernes bemærkninger fremgår af sagens bilag.

Formålet med forvaltningernes bemærkninger og vurderinger er at give et overblik over den løbende udgiftsudvikling samt at sætte fokus på at sikre rammeoverholdelse og eventuelt iværksætte foranstaltninger.

Det er væsentligt at forholde sig til forbrugsprocenten sammen med bemærkningerne, idet bemærkningerne indeholder forvaltningernes forklaringer og forventninger. I bemærkningerne skal forvaltningen tydeligt anføre, om budgettet forventes overholdt.

Forventninger til budgetoverholdelse:

På baggrund af udviklingen i udgifter og indtægter for perioden 1. januar til 30. september 2020 forventes samlet set budgetoverholdelse på kommunens drift eksklusiv coronatiltag. Der forventes et betydeligt nettoforbrug til coronarelaterede tiltag, og medmindre staten tildeler kommunerne yderligere kompensation hertil end hidtil udmeldt, vil udgifterne overstige de afsatte midler. Samlet medfører det coronarelaterede forbrug således risiko for, at kommunens samlede ramme i 2020 ikke kan overholdes. Der vil i forbindelse med 3. kvartalsopfølgning være særligt opmærksomhed på kommunens coronaforbrug, med fokus på at få identificeret både coronarelaterede merforbrug men også mindreforbrug.

Kommunaldirektøren indstiller,

at månedssrapporten godkendes.

Beslutning

Godkendt.

Fraværende: Per Olesen.

Bilag

Månedssrapport september 2020

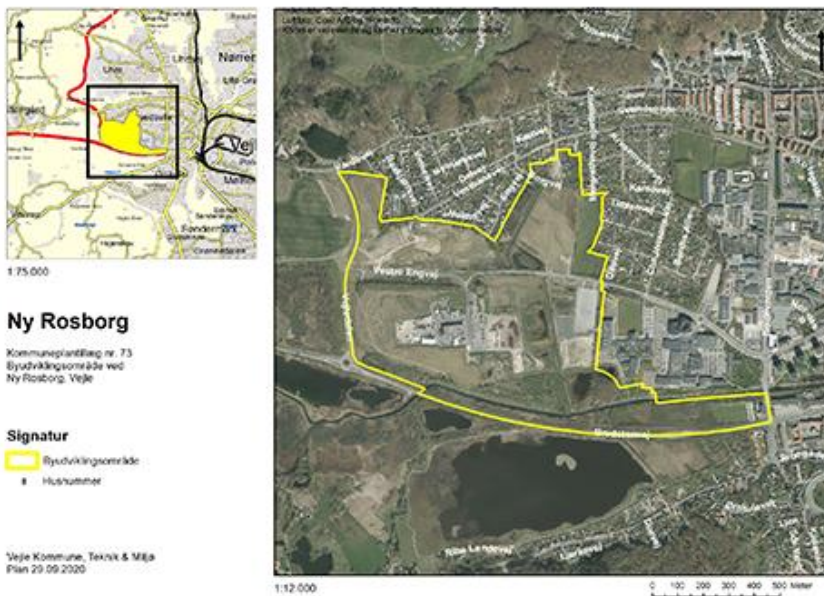
Punkt 257: Opstart af Kommuneplantillæg nr. 73 for byudviklingsområdet Ny Rosborg i Vejle

01.02.03-P16-9-20

Resume

I forbindelse med realiseringen af udviklingsplanen for Ny Rosborg, udarbejdes der et nyt kommuneplantillæg. Tillægget ændrer anvendelsen fra offentlige formål til bolig- og rekreative formål ud fra situationsplanen og de grundlæggende principper i udviklingsplanen. I forbindelse med tillægget indkaldes der til 14 dages fordebat og undervejs udarbejdes en miljøvurdering. Som opfølgning opstartes senere en lokalplan, der skaber rammerne for realisering af de første 2 etaper i udviklingsplanen, herunder etablering af et rekreativt landskab og de første holme. En landskabsplan kvalificerer arbejdet.

Sagsfremstilling



Vejle vokser, flere indbyggere kommer til. For at imødekomme en del af efterspørgslen på Ny byudvikling, har byrådet vedtaget udviklingsplanen for Ny Rosborg. Her skabes fremtidens resiliente bydel på 6 holme. Drømmen er en grøn og mangfoldig bydel, der på en nyskabende og eksperimenterende måde både løser udfordringen med plads til nye boliger samtidig med at vand håndteres på en måde, så det får værdi.

Området er i dag en kombination af AffaldGenbrug, grusparkeringsplads, hytteby, opfyldte arealer og natur- og kulturområder samt nogle tilstødende arealer til bl.a. forsyning og tekniske anlæg samt udlæg til kolonihaver. Det er omfattet af kommuneplanrammerne 1.1.O.4, 1.1.O.9, 1.1.O.10, 1.1.O.19, 1.1.O.22, 1.1.O.23 og delvist 1.1.O.2. I forbindelse med kommuneplantillægget ændres anvendelsen fra offentlige formål til bolig- og offentlige formål samt rekreative formål. Rammerne justeres til, så de følger de aktuelle forhold med grænser langs vejforbindelserne og et areal mellem åen og Bredstenvej medtages, så det indgår i det samlede tillæg sammen med tilstødende arealer i nuværende planer.

Ny Rosborg ligger i Vejle Ådal og er derfor en del af udpegningen til værdifuldt landskab. Derfor vil der i forbindelse med kommuneplantillægget også blive lavet en miljøvurdering af planen.

Senere opstartes en rammelokalplan for de første 2 etaper af udviklingsplanen. Denne vil erstatte lokalplanerne 1157, 1132 og 77, der alle udlagt til offentlige formål. Lokalplan kommer til at blive udarbejdet sideløbende med kommuneplantillægget og skal give mulighed for at etablere det blå-grønne landskab samt de tre første holme. Lokalplanen skaber rammerne for efterfølgende mere præcise lokalplaner for udviklingen af delarealer på holmene.

Der er igangsat arbejdet med en landskabsplan for de første etaper. Denne skal bl.a. kvalificere terrænhøjder, naturtyper, og vandhåndtering, således forbindelsen og tilpasningen til omgivelserne sker på en god og veldokumenteret måde.

Ved igangsættelsen af kommuneplantillægget indkaldes til en 14 dages fordebat, hvor alle har mulighed for at komme med idéer og input. I den forbindelse bliver der indkaldt til et borgermøde, hvor udviklingsplanen vil blive præsenteret for naboerne (lokalråd og grundejerforening) samt andre med interesse for området og byudvikling.

Sagens videre forløb

Sagen skal behandles af Økonomiudvalget.

Historik

Kommuneplantillægget er en opfølgning på vedtagelsen af Udviklingsplanen for Ny Rosborg i Byrådet d. 22. april 2020.

Kommunaldirektøren indstiller,

at udarbejdelse af forslag til Kommuneplantillæg nr. 73 for byudviklingsområdet Ny Rosborg i Vejle igangsættes, og at der igangsættes en 14 dages debatfase for indkaldelse af ideer og forslag.

Beslutning

Godkendt.

Fraværende: Per Olesen.

Punkt 258: Landskabsplan for Vejle Ådal og Fjord - arbejdsprogram og organisering

01.00.00-P20-3-18

Resume

Orientering om projekt vedr. Landskabsplan for Vejle Ådal og Fjord, herunder arbejdsprogram og tidsplan.

Sagsfremstilling

På møde den 18. juni 2018, pkt. 92, godkendte Natur- og Miljøudvalget, at Vejle Kommune indgik i et samarbejde med professor i landskabsplanlægning Jørgen Primdahl fra Det Natur- og Biovidenskabelige Fakultet, Københavns Universitet, om deltagelse i et aktionsforskningsprogram* kaldet "Regionale landskabsstrategier".

Oversat til kommunal terminologi svarer en landskabsplan til at arbejde med en udviklingsplan inden for et samlet område. Formålet med projektet er at arbejde inden for de mål og visioner, der er defineret i den vedtagne Erhvervs- og udviklingsstrategi for Vejle Ådal og Fjord.

Målet med planen er at skabe løsninger på de udfordringer ådals- og fjordlandskabet står over for med hensyn til:

- klimaforandringer,
- landbrugets strukturudvikling,
- natur,
- vandmiljø,
- lokalsamfund og bosætning og
- friluftsliv

i samarbejde med de mennesker, der bor i området og understøttet af eksperter inden for fagområderne.

Projektet skal danne basis for at udpege lokale områder, hvor det vil være relevant at arbejde med særlige problemstillinger, udfordringer og ønsker i samarbejde med lokale lodsejere, interessenter o.a.

I forbindelse med Natur- og Miljøudvalgets behandling af anlægsbudget på møde den 3. februar 2020, blev finansiering af samarbejdsprojektet med henblik på, at projektet starter i 2020, godkendt.

Forvaltningen arbejder sammen med Københavns Universitet på et forslag til arbejdsprogram og en tidsplan for projektet. Projektet forventes at strække sig over 3 år.

Der indgår følgende faser i projektet:

1. Kommunikation om opstart
2. Skrivebordsanalyser
3. Morgenkaffemøde med interessenter og lodsejere
4. Interviews af lodsejere
5. Offentlige foredrag og ekskursioner
6. Workshops

Forvaltningen foreslår, at der nedsættes en tværgående plangruppe med deltagelse af 1-2 repræsentanter fra Natur- og Miljøudvalget og for Bestyrelsen for Vejle Ådal og Fjord. Derudover deltager Københavns Universitet og forvaltningen i gruppen. Gruppen har til formål at følge processen og give sparring vedr. møder og lignende. Der forventes at være 1-2 møder årligt samt deltagelse i morgenkaffemøder (hele Natur- og Miljøudvalget) og workshops (hele Natur- og Miljøudvalget inviteres).

Da projektet går ud på at involvere lodsejere og borgere i Vejle Ådal- og Fjordområdet, er der snitflader til Udvalget for Lokalsamfund og Nærdemokrati/lokalrådene, hvorfor forvaltningen vil være opmærksom på eventuelt at orientere/involvare Udvalget for Lokalsamfund og Nærdemokrati, hvis relevant.

Forslag til arbejdsprogram og tidsplan forelægges Natur- og Miljøudvalget på mødet og efterfølgende Bestyrelsen for Vejle Ådal og Fjord. Da planlægning for 2021-22 afhænger af, hvad der sker i 2020, kan plan herfor ikke fremlægges endnu.

Der tages forbehold for, at udviklingen i Corona-krisen vil kunne medføre, at de dele af arbejdsprogrammet, som involverer flere mennesker, må udskydes. Såfremt dette bliver tilfældet, vil forvaltningen arbejde med at gennemføre arrangementerne digitalt.

*Aktionsforskning: En forskningsform, der indebærer forskernes direkte engagement i sociale forandringsprocesser, fx i lokalsamfund, institutioner eller virksomheder. I skandinavisk sammenhæng foregår aktionsforskning ved, at forskeren vælger en deltagerrolle i stedet for en observatørrolle. Gennem forskningens forløb kan der på denne måde både ydes et bidrag til ønskede sociale forandringer (aktionsaspektet) og vindes ny indsigt i sociale sammenhænge (forskningsaspektet).

Sagens videre forløb

Sagen skal alene behandles af Natur- og Miljøudvalget, og sendes til orientering i Økonomiudvalget.

Historik

Teknik- og Miljødirektøren indstiller, 4. maj 2020, pkt. 54:
at forslag til arbejdsprogram godkendes, og
at der udpeges et til to medlemmer fra Natur- og Miljøudvalget til plangruppen.

Beslutning fra Natur- og Miljøudvalget, 4. maj 2020, pkt. 54:
Godkendt.
Niels Clemmensen og Søren Peschardt blev udpeget.

Administrativ tilføjelse den 30. september 2020:
Sagen sendes til orientering i Økonomiudvalget, da projektet involverer mange lodsejere og interessenter i Vejle Ådal og Fjord området.

Beslutning

Taget til efterretning.

Fraværende: Per Olesen.

Bilag

Indhold og arbejdsfordeling Refional Landskabsplan VÅF

Kommissorium for Plangruppe Regional Landskabsplan

Organisering og tidsplan regional Landskabsstrategi VÅF

Punkt 259: Midtbyvision Vejle - status på opdatering af Midtbystrategien

01.02.00-P00-2-20

Resume

Der er igangsat en revision af Midtbystrategien i Vejle. Der gives på mødet en status på arbejdet med den nye Midtbyvision.

Sagsfremstilling

Økonomiudvalget har i 2019 besluttet at igangsætte en revision af den eksisterende midtbystrategi fra 2001. Den gældende midtbystrategi er primært en fysisk plan. I dag skal midtbyvisionen også sætte scene for byens liv og løse samfundsudfordringer.

Den nye midtbyvision vil fokusere på byen som handelssted, byen som bosted og byen som mødested, herunder hvordan vi fortsat udvikler og skaber en attraktiv midtby. Visionen omfatter byen nedenfor bakkerne med bydelene Centrum, Fjordbyen, Vestbyen og Ny Rosborg.

Der gives på mødet en status på arbejdet samt den videre proces.

Sagens videre forløb

Sagen skal alene behandles af Økonomiudvalget.

Kommunaldirektøren indstiller,

at orienteringen tages til efterretning.

Beslutning

Taget til efterretning.

Fraværende: Per Olesen.

Punkt 260: Løbende coronatest af personale på plejehjem og hjemmepleje

29.09.00-G01-1-20

Resume

Sundheds- og Ældreministeriet, KL og Danske Regioner har den 30. juni 2020 indgået en aftale om test af personale på plejehjem og i hjemmeplejen. Aftalen betyder, at kommunerne fremover skal sikre, at personalet de pågældende områder testes løbende, således smitterisikoen omkring de ældre og sårbare borgere mindskes. Samlet set er udgiften estimeret til knap 1,4 mio. kr. årligt.

Sagsfremstilling

Sundheds- og Ældreministeriet, KL og Danske Regioner har den 30. juni 2020 indgået en aftale om test af personale på plejehjem og i hjemmeplejen. Aftalen betyder, at kommunerne fremover skal sikre, at personalet de pågældende områder testes løbende, således smitterisikoen omkring de ældre og sårbare borgere mindskes. Samlet set er udgiften estimeret til knap 1,4 mio. kr. årligt.

Aftalen beskriver to scenarier, der skal kunne håndteres og som der skal opbygges en organisering omkring. Et scenarie, når incidenstallet i kommunen er under 20 og hvor plejepersonalet skal testes hver 6. uge og et, hvor incidenstallet er højere og hvor plejepersonalet skal testes oftere. Det er det første scenarie, der realtidsk bør planlægges efter, eventuelt med hyppigere testning ved lokale udbrud, når incidenstallet er over 20.

Med afsæt i test hver 6. uge beskriver bilaget opgavens omfang og forslag til organisering. Opgaven estimeres til samlet, at koste knap 1,4 mio. kr. årligt for Vejle Kommune.

Udgifterne til kommunernes testopgave vil indgå i forhandlingerne mellem KL og regeringen, når der skal forhandles om yderligere generel finansiering af kommunernes coronarelaterede udgifter. Budget & Finans har været i kontakt med KL, og KL's seneste vurdering er, at kommunerne ikke får væsentligt flere penge.

På baggrund af den hidtil bevilgede kompensation til Vejle Kommune, og de foreløbige indmeldinger over forventet forbrug til coronarelaterede udgifter i forvaltningerne i 2020, vil der ikke være fuld dækning af kommunens merudgifter til coronatiltag. Ovenstående tiltag vil indgå i opgørelsen af de samlede netto coronaudgifter, og vil blive dækket, i det omfang statens kompensation til Vejle Kommune rækker jf. Vejle kommunes vedtagne retningslinjer omkring coronarelaterede udgifter, herunder rammeoverholdelse.

Der laves en foreløbig opgørelse over nettoudgifterne i forbindelse med corona ved 3. kvartalsopfølgning.

Kommunaldirektøren indstiller,

at Økonomiudvalget godkender den skitserede løsning af opgaven.

Beslutning

Godkendt.

Fraværende: Per Olesen.

Bilag

Rammer og økonomi vedr. testopgave

Punkt 261: Erhvervsarrangement - Matsumae Cup

24.05.10-Ø39-1-20

Resume

Der er de sidste år opbygget en erfaring med at koble den store idrætsevent Matsumae Cup med et relevant erhvervsarrangement. Erhvervsarrangementet er med til at styrke værdien af idrætseventet og kan samtidig sætte fokus på nogle af Vejles Kommunes erhvervsmæssige styrkepositioner. Dermed skabes en mere vedvarende effekt af at tiltrække idrætsevent til Vejle Kommune. Til 2021 udgaven af Matsumae Cup ønsker arrangementsgruppen bag Matsumae Cup: Vejle Judo Klub Elite og Matsumae Cup Organising Committee i samarbejde med blandt andet Vejle Erhverv at løfte erhvervsarrangementet yderligere.

Sagsfremstilling

Økonomiudvalget godkendte på mødet den 21. september 2020 i pkt. 251 at bevilge et tilskud på 325.000 kr. til Vejle Judo Klub til afvikling af det internationale judostævne Matsumae Cup i 2021

Det er efterhånden veldokumenteret at sportsevents kan have en række blivende effekter, hvis man bevidst arbejder på at involvere en kommunes styrkepositioner i eventet. Kommunernes Landsforenings anbefaler f.eks. i publikationen ”Attraktive Destinationer” fra 2017 at arbejde strategisk med at sikre denne sammenkobling.

Vejle Erhverv har i samarbejde med arrangørerne bag Matsumae Cup / Danish Open i Judo arbejdet på at sikre disse blivende effekter som et supplement til selve effekten af sportsaktiviteten.

I de sidste 3 år har der således været aktiviteter, der har koblet judoarrangementet med Vejle Kommunes position som centrum for parasport; og i de sidste 2 år har der været fokus på kommunens position som stærk fødevarekommune. Der har således været inviteret japanske indkøbere af fødevarer til matchmaking arrangementer med lokale fødevareproducenter.

Disse gode erfaringer ønskes nu videreført i et endnu stærkere koncept for Matsumae Cup 2021.

Under overskriften ”Matsumae Cup Business Event 2021” er det målet at skabe et 4 dages erhvervsarrangement med omdrejningspunkt i Food Innovation House, Spektrum og lokale hoteller.

Arrangementet ønskes gennemført i samarbejde med Vejle Erhverv, Tokai University, den japanske ambassade i Danmark, Udenrigsministeriet, lokale erhvervsforeninger og toneangivende virksomheder i Japan og i Vejle.

Arrangementet indeholder:

- Matchmaking mellem lokale og udenlandske virksomheder (primært japanske, men også med mulighed for deltagelse fra andre nationer, der deltager i Matsumae Cup – f.eks. Sydkorea, USA og Tyskland)
- En konference – fokus på eksport og handel med særlig vægt på fødevarer
- Virksomhedsbesøg hos lokale producenter og produktpræsentationer
- En messe / udstilling
- Sociale turistorienterede arrangementer og besøg hos kommunens fyrtårnsoplevelser

For yderligere information om program – se bilag.

Økonomi

Tillægsbevilling til Drift (i 1.000 kr.)		Budgetår	Konsekvenser i overslagsår		
Udvalg Bevillingsområde		2020	2021	2022	2023 og varigt
Tillægsbevilling:					
ØU	Erhvervsarrangement -Matsumae Cup		300		
Finansiering:					
ØU	Den Centrale Reservepulje		-300		
Tillægsbevilling netto i alt		0	0	0	0
Kassen (- = forbrug)		0	0	0	0

Opsummering af de økonomiske konsekvenser

Arrangementkomitéen med Vejle Judo Klub og Matsumae Cup Organising Committee søger kr. 300.000 til gennemførelsen af aktiviteterne.

Sagen medfører, at der afsættes 300.000 kr. hertil i 2021, som finansieres af Den Centrale Reservepulje.

Høring

Budget & Finans har ingen bemærkninger af bevillingsmæssig karakter.

Kommunaldirektøren indstiller,

at de bevillingsmæssige konsekvenser jf. skema under økonomi godkendes.

Beslutning

Godkendt.

Lone Myrhøj stemte imod.

Fraværende: Per Olesen.

Bilag

MC_BusinessEvent_2021

Punkt 262: Medfinansiering til ansøger af Bredbåndspuljen

04.21.00-P20-1-17

Resume

Energistyrelsen udmønter en pulje til udbredelsen af internet i landdistrikter. Vejle Kommune har en interesse i, at flest mulige har adgang til et godt internet. Det være sig pga. telemedicin, bosætning, erhvervsmuligheder osv. Kommunen kan påtage sig en aktiv rolle, herunder støtte ansøgninger til Bredbåndspuljen med medfinansiering. Til det formål foreslår forvaltningen, at der afsættes et beløb på 210.000 kr. til kommunal medfinansiering af et evt. tilskud.

Sagsfremstilling

Bredbåndspuljen startede med perioden 2017-2019, hvor der var afsat i alt 200 mio. kr. og en del af den tidligere regeringens aftale om ”Vækst og udvikling i hele Danmark”. Regeringen valgte at fortsætte med ordningen i 2020 og afsætte dertil 100 mio. kr.

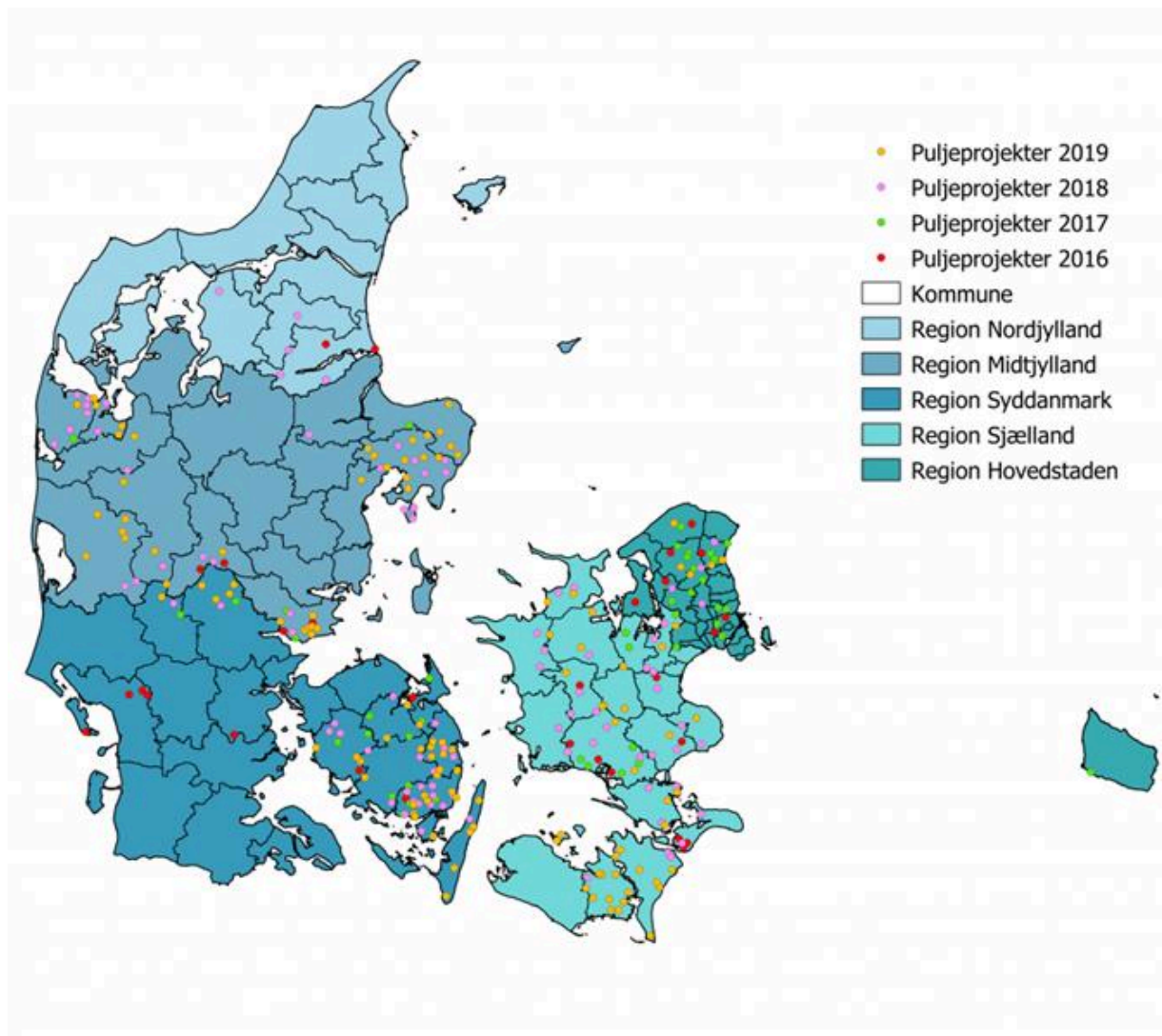
Puljen er målrettet områder, hvor der ikke er adgang til mindst 10 Mbit/s download og 2 Mbit/s upload. Der kan gives tilskud til infrastruktur, der senest i 2021 skal kunne levere 100 Mbit/s download og 30 Mbit/s upload.

Energistyrelsen har i perioden 2017-2019 samlet givet tilsagn om tilskud for knap 389,6 mio. kr. til i alt 279 projekter rundt om i landet. Der har i alt været 483 kvalificerede ansøgere over de fire år. De nuværende tilsagn vil give hurtigt bredbånd til godt 15.815 adresser. Knap 80 pct. af adresserne ligger i landzone.

I 2017 - 2019 har der været elleve projekter fra Vejle Kommune, der søgte om midler i Bredbåndspuljen. Et projekt fra 2017 opnåede støtte fra puljen og en kommunalmedfinansiering på 243.000 kr. til de 162 husholdninger. To projekter 2018 opnåede støtte fra puljen og en kommunalmedfinansiering på i alt 109.500 kr. til de 73 husholdninger. Et af projekterne fra 2018 var et samarbejde mellem borgere i Ikast-Brande og Vejle Kommune.

I 2019 har fire projekter modtaget tilsagn om tilskud fra puljen. Det samlede tilsagn, fra puljen, er på 5.707.269 kr. Oven i det kommer et tilskud fra Vejle Kommune på 252.000 kr.

Det samlede tilsagn de syv projekter har modtaget er på 11.727.271 kr., oven i det kommer Vejle Kommunes tilsagn om 1.500 kr. pr. adresse (se bilag for oversigt over 2019 tilsagn).



I år er der tre projekter fra Vejle Kommune, med mulige 140 adresser, der søger Vejle Kommune om medfinansiering. Vejle Kommune kan igen i år vælge at tage en aktiv rolle ud over den administrative hjælp. Derfor foreslår forvaltningen at Økonomiudvalget afsætter 210.000 kr. fra den centrale reserve pulje, til at støtte op om ansøgningerne.

1. Det første projekt "Bredbånd nord øst og vest for Thyregod" søger på vegne af 57 adresser i området.
2. Det andet projekt er placeret ved Bredsten Landevej, Førstballevej, Holmsgårdvej og Skovkærvej ved Lindeballe og søger på vegne af elleve adresser.
3. Det tredje projekt "Jordbærtærte" søger på vegne af 72 adresser. Placeret i området syd for Give – nord for Uhe.

Krav til projekterne

- Ansøgers adresse skal være markeret på kortet fra Telestyrelsen. Der må der ikke være planlagt udrulning fra lokale forsyningsselskaber over de næste tre år på pågældende adresse.
- Hver husstand skal egenfinansiere med mindst 4000 kr. i gennemsnit pr. adresse. Det er en fordobling i forhold til tidligere år. Dog er dette et gennemsnit, hvilket betyder, at hvis man kun har råd til 1000 kr., må andre give evt. 3.000 kr. (ikke inkl. evt. kommunal medfinansiering).
- Projektet kan maksimalt opnå støtte på 70.000 kr. pr. adresse fra puljen.
- Midler er fordelt efter en pointscore ud fra fem objektive kriterier:
- Tilslutningsprocent ved adgang til maksimalt 10/2 Mbit/s
- Tilslutningsprocent ved adgang til maksimalt 5/1 Mbit/s
- Projektets størrelse
- Totalprisen pr. tilslutning
- Andel af egenbetaling

Økonomi

Der søges om 210.000 kr. svarende til 1.500 pr. adresse.

Tillægsbevilling til Drift (i 1.000 kr.)		Budgetår	Konsekvenser i overslagsår		
			2020	2021	2022
Udvalg Bevillingsområde		2020	2021	2022	2023 og varigt
Tillægsbevilling:					
ØU	Medfinansiering Bredbåndspulje	210			
Finansiering:					
ØU	Den Centrale Reservepulje	-210			
Tillægsbevilling netto i alt		0	0	0	0
Kassen (- = forbrug)		0	0	0	0

Figur 1: Bevillingsmæssige konsekvenser på driften

Opsummering af bevillingsmæssige konsekvenser:

Sagen medfører, at Vejle Kommunes medfinansiering til ansøgere af Bredbåndspuljen 2020, svarende til 210.000 kr., foreslås finansieret af Den Centrale Reservepulje.

Høring

Budget og Finans har ingen bemærkninger af bevillingsmæssig karakter.

Det kan oplyses, at der henstår henholdsvis 7,6 mio. kr. ikke båndlagte midler, og 12,4 mio. kr. båndlagte midler i Den Centrale Reservepulje.

Sagens videre forløb

Sagen skal behandles i Økonomiudvalget.

Historik

Kommunaldirektøren indstiller, 21. september 2020, pkt. 241:

at udvalget reserverer 210.000 kr. fra Den Centrale Reservepulje til kommunal medfinansiering af evt. tilsagn fra Bredbåndspuljen.

Beslutning fra Økonomiudvalget, 21. september 2020, pkt. 241:

Godkendt.

Administrativ tilføjelse, 29. september 2020: Der er kommet yderligere en ansøgning om Kommunal medfinansiering, fra 12 hystande langs Kollemortenevej, mellem Vonge og Kollemorten. Det nye projekt svarer til en yderligere medfinansiering på 18.000 kr.

Tillægsbevilling til Drift (i 1.000 kr.)		Budgetår	Konsekvenser i overslagsår		
Udvalg Bevillingsområde		2020	2021	2022	2023 og varigt
Tillægsbevilling:					
ØU	Medfinansiering Bredbåndspuljen	18			
Finansiering:					
ØU	Den Centrale Reservepulje	-18			
Tillægsbevilling netto i alt		0	0	0	0
Kassen (- = forbrug)		0	0	0	0

Figur 2: Tilføjelse vedr. bevillingsmæssige konsekvenser på driften

Opsummering af bevillingsmæssige konsekvenser:

Sagen medfører, at Vejle Kommunes medfinansiering til yderligere ansøgere af Bredbåndspuljen 2020, svarende til 18.000 kr., foreslås finansieret af Den Centrale Reservepulje.

Høring

Budget og Finans har ingen bemærkninger af bevillingsmæssig karakter.

Det kan oplyses, at der henstår henholdsvis 7,7 mio. kr. ikke båndlagte midler, og 2,4 mio. kr. båndlagte midler i Den Centrale Reservepulje.

Kommunaldirektøren indstiller,

at udvalget reserverer 18.000 kr. fra Den Centrale Reservepulje til kommunal medfinansiering af evt. tilsagn fra Bredbåndspuljen.

Beslutning

Godkendt.

Fraværende: Per Olesen.

Bilag

BILAG faktaark nationalt oversigt bredbåndspuljen 2019

BILAG oversigt Bredbaandspuljen 2019

Punkt 263: Anesminde - midler til test

00.16.00-P20-15-20

Resume

Som en del af den strategiske byudvikling i Jelling godkendte Byrådet 3. oktober 2018 pkt. 227 køb af den tidligere landbrugsejendom, Anesminde, beliggende Herningvej 1, 7300 Jelling. Efterfølgende godkendte Økonomiudvalget 18. februar 2019, pkt. 47, projektbeskrivelse for udvikling af området vest for højene i Jelling, herunder en strategiplan samt igangsættelse af en udviklingsplan for området. Der er siden arbejdet videre med idéer til aktiviteter og anlæg i området, der nu ønskes afprøvet med henblik på at kvalificere idékoncept og helhedsgreb frem mod fondsansøgninger og realisering.

Sagsfremstilling

Jellingmonumenterne er Danmarks vigtigste kulturarvsmonument. Området besøges årligt af op mod en kvart million gæster. Det skaber pres på Kongernes Jelling, Monumentområdet og Jellings byrum. Det peger samtidig på et potentiale.

I efteråret 2019 afholdt Vejle Kommune workshop og Åben Gård arrangement, hvor der blev indsamlet idéer til udvikling af gården og nærmeste udearealer.

I 2020 er idéerne viderebearbejdet til en række konkrete forslag til aktiviteter og anlæg i området, der ønskes testet af 1:1 i et samarbejde mellem Kongernes Jelling, Historielab, lokalt interesserede foreninger og borgere samt Vejle Kommune.

Afprøvningen af oplevelser, aktiviteter og anlæg vil ske med henblik på at kvalificere idékoncept og helhedsgreb frem mod fondsansøgninger og realisering. Sideløbende involveres relevante myndigheder, samarbejdspartner og borgere.

Økonomiudvalget fik 17. august 2020 en status på indsatserne i strategiplanen samt de aktiviteter, der ønskes afprøvet 1:1 i området. Strategiplanens indsatser

I strategiplanen fra 2019 ”Jellingmonumenterne - udvikling vest for højene” er der sat fokus på fem indsatser 1) Ny forskning i Jellingmonumentets historie, 2) Styrket ankomst til verdensarven (bl.a. parkering), 3) Nye fysiske rammer til kulturturisme (oplevelser, formidling mv.), 4) Monumentområdet, færdiggørelse etape 2 (belægnings, belysning, beplantning og formidling af palisade), 5) Et monumentområde i børnehøjde (leg og læring).

Med nye arkæologiske udgravninger og fund i 2019 og 2020 er vi i fuld gang med at blive klogere på Jellingmonumentets historie. Spændende fund fra haven ved Anesminde er sendt til nærmere undersøgelse og datering og arkæologisk rapport foreligger i efteråret 2020 (indsats 1).

I sommeren 2020 kunne vi desuden åbne en stor ny parkeringsplads vest for Anesminde og derved skabe bedre ankomst og parkeringssituation for busser, personbiler, autocampere m.fl. (indsats 2).

Som del af udviklingsarbejdet henover 2020 er der arbejdet på de første skitser til udviklingsplan for området vest for højene. Udviklingsplanen tager udgangspunkt i Monumentplanen fra 2012 og skal dels medvirke til at skabe et grundlag for realisering af Monumentområdets etape 2 (indsats 4) og dels beskrive/vise et koncept for udviklingen af området ved Anesminde. Her sætter vi fokus på, hvordan vi kan skabe nye fysiske rammer til kulturturismen (indsats 3) samt hvordan vi kan udvikle et monumentområde i børnehøjde (indsats 5).

Monumentområdet – 3 oplevelseszoner

Monumentområdet tiltrækker årligt mange turister. Som forvaltere af området har vi en forpligtigelse til at værne om verdensarven og sikre, at der ikke sker for stort et slid i området.

Vi har desuden en opgave i at formidle verdensarven og gøre den vedkommende for mange målgrupper.

Endelig har vi et ønske om, at Monumentområdet skal ”give noget tilbage til byen”. Bæredygtige turisme handler i den sammenhæng bl.a. om styrke vækstgrundlaget for lokale butikker, spisesteder og overnatningssteder. Og på den måde medvirke til at skabe lokale arbejdspladser og skabe en attraktiv bosætningby.

Vi ønsker på den baggrund at skabe tre oplevelseszoner for de besøgende i Monumentområdet:

- I den østlige del af Monumentområdet får gæsterne ”historien i fødderne” når de går op på gravhøjene. Når de beundrer runestenene og kirken eller går en tur langs markeringen af Haralds Palisade. Her får man fornemmelsen af storhed og historisk sus.
- I Oplevelsescentret Kongernes Jelling får tusindvis af gæster en interaktiv oplevelse. Med digitale greb rammer udstillingen hele familien og giver mange lyst til at dykke længere ned i historien.
- Ved Anesminde bliver der mulighed for at slå mere ud med armene, tænke vildere og tænke højt. Her bliver der mulighed for at tiltrække nye målgrupper. Og her skal der tænkes i sammenhæng til Hærvejen, til festivalområdet og i at få byens gæster til at blive længere tid i byen.

Vi ønsker tillige at undersøge, hvordan Anesminde kan blive et lokalt aktiv – som ramme for kultur, møder, aktiviteter mv.

Test af oplevelser, aktiviteter og anlæg 2020-2021

Gennem det næste år ønsker vi at udvikle, teste og forme fremtidens oplevelse i Anesmindes bygninger og nærområder. Oplevelserne vil tage udgangspunkt i en samlet fortælling ”Kongen Kommer”. Den nye historie om Harald Blåtand som en mester i selviscenesættelse, en magtfuld hersker, der med sit hof kommer til Jelling, når de store beslutninger skal tages. Om riget, trosskiftet mv.

Med denne fortælling følger vi endnu et kapitel til Jellings historie. Allerede i dag har Jelling mange genbesøg, men hvis det skal fortsætte, skal der præsenteres en ny/udvidet fortælling. Som noget nyt vil vi udvikle sammen med mange forskellige samarbejdspartnere og teste på de gæster, der kommer i området i forvejen. Undervejs vil vi evaluere, justere og genteste.

Vi vil desuden bruge perioden på at teste muligheden for at bruge Anesminde lokalt – det kan være i form af værksteder, involvering frivillige, afholde arrangementer mv. Også i udviklingen af udeområder undersøger vi, hvordan eksempelvis lege-, have- og opholdsarealer kan etableres som et aktiv for borgere.

Testperioden skal munde ud i velunderbyggede stærke bud på, hvordan vi vil udvikle Anesminde og hvad fremtidens oplevelser skal være i Monumentområdet. Hvilke fortællinger er de stærkeste, hvordan involverer vi lokale, hvilke teknologier giver bedst mening, hvordan sikrer vi, at der tænkes i børnehøjde osv.?

Udvikling, test og erfaringsopsamling vil ske i et samarbejde mellem Kongernes Jelling, HistorieLab og Vejle Kommune. Og i dialog med lokalrådet og byen.

Erfaringerne bruger vi i den videre projektudvikling, fondsdialog og fremtidige realisering.

Indsatsen vil i det kommende år fordele sig på tre områder: 1) Test af oplevelser, 2) Test af frivillighed/lokalt aktiv/lejrskole og 3) Test af fysik - Bygninger/omgivelser.

TEST OPLEVELSER	Udvikling løn	Software, hardware, scenografi, inventar	I alt	Ansvarlig for test
1.Black Box – Kongen kommer Vi skaber en ramme på Anesminde, hvori vi med hjælp fra digitale greb kan forme historien. Den ene dag tester vi festen i Langhuset. Den næste dag kan man følge Poppos jernbyrd i Jellings trækirkerum.	110.000	250.000	360.000	Kongernes Jelling
2.Mytologisk Have – Kongens tro. Under Anesmindes mange træer udvikles rejser gennem mytologiske fortællinger, hvor naturen og fortællingerne smelter sammen med lyde, bevægelser og lys.	55.000	50.000	105.000	Kongernes Jelling
3.Leg og ankomst– velkommen til Kongen Vi tester leg, formidling og ophold i området. Hvordan kan området indgå som f.eks. en ud af flere legepladser i byen? Hvordan skal gæsten møde Jelling i fremtiden? Fra omfartsvej, over parkering, forbi dammen, ad stien til monumentområdet.	160.000	250.000	410.000	Kongernes Jelling/HistorieLab/ Vejle Kommune

4.Skib – Kongens rejse Fortællinger og fysiske virkemidler skal gøre skibet Jelling Orm til en attraktion, hvor fællesskab, fare og stærke arme bliver ingredienser.	50.000	100.000	150.000	Kongernes Jelling
----------------------------------------------------------------------------------------------------------------------------------------------------------------------------------------	--------	---------	---------	-------------------

5.Escape room – Kongens rådgivere Blandingen af fysisk udfoldelse og hjernegymnastik er et hit. Med ”kongen kommer” som grundlag udvikles den rette historie og de rette fysiske rammer.	50.000	100.000	150.000	Kongernes Jelling
------------------------------------------------------------------------------------------------------------------------------------------------------------------------------------------------------------------	--------	---------	---------	-------------------

I alt kr. ekskl. moms
1.175.000

TEST FRIVILLIGE/LOKALT AKTIV/LEJRSKOLE	Udvikling løn	Software, hardware, scenografi, inventar	I alt	Ansvarlig for test
-------------------------------------------	---------------	---------------------------------------------------	-------	-----------------------

Frivillige – kongens hjælpere Erfaringer fra VejleMuseerne bruges til at tage de første skridt hen mod etablering af frivilligsamarbejde. Lokalt aktiv - Undersøgelse af mulighed for værksteder, arrangementer mm samt dialog med lokale foreninger/borgere.	80.000 (Undersøgelse – opstart)		80.000	Vejle Kommune/ Kongernes Jelling
---------------------------------------------------------------------------------------------------------------------------------------------------------------------------------------------------------------------------------------------------------------------------------------	---------------------------------------	--	--------	-------------------------------------------

Lejrskole – kongens lejr Kan Jelling opfylde skolernes krav til en lejrskoles indhold? Det testes inden logi m.m. etableres.	50.000 (undersøgelse)		50.000	Vejle Kommune/ Kongernes Jelling
------------------------------------------------------------------------------------------------------------------------------------------	--------------------------	--	--------	-------------------------------------------

I alt kr. ekskl. moms 130.000

TEST FYSIK - BYGNINGER OG OMGIVELSER			I alt	Ansvarlig
-----------------------------------------	--	--	-------	-----------

Bygningsundersøgelser, evt. forbedringer (i testperioden)		50.000		Vejle Kommune
			50.000	

I alt kr. ekskl. moms 50.000

Den samlede udvikling, afprøvning og evaluering kan indeholdes i en ramme på 1.355.000 kr. ex. moms.

Økonomi

Ny/ændring af Anlægsbevilling (i 1.000 kr.)			
Udv. Stednr	Projekt	Udgift	Indtægt
ØU 025-005.188	Anesminde - midler til test	1.355	
Ændring af anlægsbevillinger i alt		1.355	0

Figur 1: Ny/ændring af anlægsbevilling

Tillægsbevilling til rådighedsbeløb (i 1.000 kr.)				Budgetår		Konsekvenser i overslagsår	
Udv. Stednr	Projekt	Udg/indt		2020	2021	2022	2023 og varigt
Tillægsbevilling:							
ØU 025-005.188	Anesminde - midler til test	Udgift		355	1.000		
Finansiering:							
ØU 005.161	Køb/salg ubestemte formål	Udgift		-150	-1.000		
ØU 005.161	Køb/salg ubestemte formål	Udgift			-205		
Tillægsbevilling netto i alt				205	-205	0	0
Kassen (- = forbrug)				-205	205	0	0

Figur 2: Tillægsbevilling til rådighedsbeløb

Opsummering af bevillingsmæssige konsekvenser vedr. ANLÆG

Sagen medfører, at der afsættes rådighedsbeløb og gives anlægsbevilling på i alt 1.355.000 kr. til gennemførelse af udvikling og afprøvning af aktiviteter og anlæg. Anlægsbevillingen fordeler sig med 355.000 kr. i 2020 og 1.000.000 kr. i 2021.

Af udgiften på 355.000 kr. i 2020 finansieres de 150.000 kr. via budget afsat på Køb/salg ubestemte formål i 2020. Resten af udgiften for 2020 på 205.000 kr. finansieres ved fremrykning af afsat budget på Køb/salg ubestemte formål fra 2021 til 2020. Udgiften på 1.000.000 kr. i 2021 finansieres via budget afsat på Køb/salg ubestemte formål i 2021.

Høring:

Budget og Finans har ingen bemærkninger af bevillingsmæssig karakter.

Sagens videre forløb

Sagen skal behandles i Økonomiudvalget og Byrådet.

Kommunaldirektøren indstiller,

at Økonomiudvalget anbefaler igangsætning af udvikling og afprøvning af aktiviteter og anlæg i 2020-2021, at de bevillingsmæssige konsekvenser jf. bevillingsskemaet under afsnittet økonomi, godkendes, og at der afholdes et orienteringsmøde i området med lokalrådet.

Beslutning

Anbefales.

Fraværende: Per Olesen.

Punkt 264: Etablering af foreningen Destination Trekantområdet

24.05.10-A30-1-20

Resume

Der fremlægges udkast til vedtægter for foreningen Destination Trekantsområdet. Desuden skal der udpeges medlemmer til bestyrelsen og repræsentanter for byrådet på generalforsamling.

Sagsfremstilling

Byrådet godkendte på møde den 9. september 2020 et beslutningsoplæg for en fælles turismedestination for Vejle, Kolding og Billund.

Det fremgik af oplægget, at selskabet dannes som en forening med de deltagende kommuner som medlemmer. Der fremlægges nu udkast til vedtægter for foreningen til godkendelse.

Foreningens formål er at understøtte skabelsen af vækst og arbejdspladser i turismeerhvervet gennem samarbejde og styrkelse af produktudvikling og markedsføring af tilbud og services til områdets gæster.

Det fremgår af udkast til vedtægter, at bestyrelsen består turisme/fagchefer med tæt relation til turismeerhvervet samt en erhvervsrepræsentant fra hver kommune. Bestyrelsesmedlemmerne udpeges af byrådet, og udpegningen følger byrådsperioden.

Det fremgår desuden, at Vejle Kommune repræsenteres på foreningens generalforsamling af borgmesteren samt et af byrådet udpeget byrådsmedlem.

Det planlægges at afholde stiftende generalforsamling den 23. november 2020.

Kommunaldirektøren indstiller,

at byrådet godkender det vedlagte udkast til vedtægter,
at byrådet udpeger to bestyrelsesmedlemmer, og
at byrådet udpeger en repræsentant for byrådet ved generalforsamlinger i Destination Trekantsområdet.

Beslutning

Anbefales.

Fraværende: Per Olesen.

Bilag

Vedtægter - Destination Trekantområdet - til politisk behandling

Punkt 265: Statistik over Ankestyrelsens afgørelser i 2019

27.00.00-G01-178-20

Resume

Social- og Indenrigsministeriet offentliggør hvert år et kommuneopdelt danmarkskort. Kortet indeholder statistik over, hvor mange af kommunernes afgørelser efter lov om social service Ankestyrelsen har omgjort. Byrådet skal efter gældende lovgivning behandle danmarkskortet på et byrådsmøde. Sagen føres parallelt op i Børne- og Familieudvalget, Voksenudvalget og Seniorudvalget forud for behandling i Byrådet.

Sagsfremstilling

Social- og Indenrigsministeriet har i juni 2020 offentliggjort et kommuneopdelt danmarkskort. Kortet indeholder statistik over, hvor mange af kommunernes afgørelser efter lov om social service Ankestyrelsen har omgjort i 2019. Byrådet skal efter gældende lovgivning behandle danmarkskortet på et byrådsmøde inden årets udgang i det år, hvor statistikken er offentliggjort.

Danmarkskortet skal forelægges Byrådet for at sikre, at Byrådet har kendskab til antallet af omgørelser af klagesager i kommunen. Byrådet får desuden indsigt i kommunens niveau for sagsbehandling sammenlignet med andre kommuner.

Sagen forelægges Børne- og Familieudvalget, Voksenudvalget og Seniorudvalget parallelt. Dette med henblik på at det enkelte udvalg drøfter de dele af statistikken i Danmarkskortet, der er relevant for udvalget.

Der anvendes tre begreber, når Ankestyrelsen udregner omgørelsesprocenter:

- **Stadfæstelse:** Styrelsen er enig i afgørelsen. Der sker ingen ændringer i afgørelsen.
- **Hjemvisning:** Hvis der for eksempel mangler væsentlige oplysninger i en sag, og styrelsen ikke selv kan indhente dem, sender styrelsen sagen tilbage til kommunen. Det hedder at hjemvise en sag og betyder, at myndigheden skal genoptage sagen og afgøre den på ny.
- **Ændring:** Styrelsen er helt eller delvist uenig i afgørelsen og ændrer den.

Når en afgørelse hjemvises eller ændres, betegnes det som en omgørelse. Denne betegnelse bruges samlet, selvom en hjemvisning ikke nødvendigvis fører til, at sagen får et andet udfald i sidste ende.

Bemærk: Danmarkskortene viser kun, hvor mange klagesager der omgøres i Ankestyrelsen, set i forhold til det antal sager, der er påklaget.

Danmarkskortene fortæller derfor noget om rigtigheden af den del af kommunens afgørelser, der påklages til Ankestyrelsen. Omvendt fortæller Danmarkskortene ikke noget om den generelle kvalitet af kommunernes afgørelse, idet kortet ikke tager højde for antallet af - lovlige - ikke påklagede afgørelser der træffes i kommunen. Social- og Indenrigsministeriet og Kommunernes Landsforening er opmærksomme på denne problematik, og der er igangsat et arbejde med henblik på en ny metode til at udarbejde disse danmarkskort, forventeligt med virkning fra 2023. (bilag 2)

Vejle Kommunes omgørelsesprocenter

Socialområdet generelt

Det fremgår af statistikken for socialområdet generelt, at 194 af Vejle Kommunes afgørelser er blevet påklaget til Ankestyrelsen. Heraf er 45 % blevet omgjort.

Omgørelsesprocenten er på landsplan i gennemsnit 41 %. Statistikken for socialområdet generelt omfatter alle bestemmelser i serviceloven, hvor der er kommunal klageadgang. Det vil sige både bestemmelserne fra de specifikke statistikker for børne- og voksenområdet, samt alle andre bestemmelser i serviceloven, hvor der er klageadgang til Ankestyrelsen.

Nedenstående tabel viser sammenligningen på udvalgte kommuner for den generelle statistik.

Socialområdet generelt:				
Kommune	Antal påklagede afgørelser	Omgørelsesprocent	Ændringer i procent	Hjemvisninger i procent
Vejle	194	45	13	32
Aarhus	472	38	7	31
Kolding	117	38	14	25
Horsens	116	32	9	22
Silkeborg	118	50	15	35
Aalborg	202	37	9	28
Odense	250	39	11	28
Skanderborg	106	41	9	31
Landsplan		41		

I statistikken for socialområdet generelt i 2018 fremgår, at 197 af Vejle Kommunes afgørelser blev påklaget til Ankestyrelsen og 34 % omgjort.

Se hele danmarkskortet for socialområdet: <https://sim.dk/danmarkskort/2020/jun/omgoerelsesprocenter-paa-socialomraadet-i-2019/>

Børnehandicapområdet

Det fremgår af statistikken for børnehandicapområdet, at 58 af Vejle Kommunes afgørelser er blevet påklaget til Ankestyrelsen. Heraf er 64 % blevet omgjort.

Omgørelsesprocenten er på landsplan i gennemsnit 51 %. Bestemmelserne på børnehandicapområdet omfatter:

- Pasningstilbud, hjemmetræning m.m. §§ 32, 32a, 36, 39-40
- Merudgiftsydelse § 41
- Tabt arbejdsfortjeneste §§ 42-43
- Personlig hjælp og ledsagelse §§ 44-45

Nedenstående tabel viser sammenligningen på udvalgte kommuner.

Børneområdet:				
Kommune	Antal påklagede afgørelser	Omgørelsesprocent	Ændringer i procent	Hjemvisninger i procent
Vejle	58	64	19	45
Aarhus	140	38	12	26
Kolding	27	48	37	11
Horsens	26	42	19	23
Silkeborg	21	76	19	57
Aalborg	38	47	16	32
Odense	40	30	18	13
Skanderborg	39	56	21	36
Landsplan		51		

Se hele danmarkskortet for børnehandicapområdet: <https://sim.dk/danmarkskort/2020/jun/omgoerelsesprocenter-paa-boernehandicapomraadet-i-2019/>

I statistikken for børnehandicapområdet 2018 fremgår det, at 52 af Vejle Kommunes afgørelser blev påklaget til Ankestyrelsen og 46 % omgjort.

Voksenhandicapområdet

Det fremgår af statistikken for særlige bestemmelser på voksenhandicapområdet, at 23 af Vejle Kommunes afgørelser er blevet påklaget til Ankestyrelsen. Heraf er 43 % blevet omgjort.

Omgørelsesprocenten er på landsplan i gennemsnit 46 %. Bestemmelserne på voksenhandicapområdet omfatter:

- Kontante tilskud § 95
- Borgerstyret personlig assistance § 96
- Ledsagerordning § 97
- Merudgifter § 100

Nedenstående tabel viser sammenligning på udvalgte kommuner.

Voksenområdet:				
Kommune	Antal påklagede afgørelser	Omgørelsesprocent	Ændringer i procent	Hjemvisninger i procent
Vejle	23	43	9	35
Aarhus	65	45	9	35
Kolding	9	11	0	11
Horsens	22	32	14	18
Silkeborg	14	21	0	21
Aalborg	30	30	0	30
Odense	33	42	9	33
Skanderborg	24	25	0	25
Landsplan		46		

I statistikken for voksenhandicapområdet 2018 fremgår, at 21 af Vejle Kommunes afgørelser blev påklaget til Ankestyrelsen og 14 % omgjort.

Se hele danmarkskortet for voksenhandicapområdet: <https://sim.dk/danmarkskort/2020/jun/omgoerelsesprocenter-paa-voksenhandicapomraadet-i-2019/>

Social- og Indenrigsministeriets læsevejledning, samt orienteringsskrivelse fra ministeriet er vedlagt som bilag.

Sagens videre forløb

Sagen forelægges Handicaprådet den 1. oktober 2020.

Sagen skal videre til behandling i Økonomiudvalget og Byrådet.

Historik

Velfærdsdirektøren indstiller, 28. september 2020, pkt. 94:

at udvalget drøfter sagen, og
at udvalget tager sagen til efterretning.

Beslutning fra Voksenudvalget 28. september 2020, pkt. 94:

Voksenudvalget tager sagen til efterretning. Udvalget er særlig opmærksomhed på, at der på landsplan er fokus på, at omgørelsesprocenten i kommunerne generelt er for høj. Udvalget vil derfor følge udviklingen tæt, og anmoder forvaltningen om at arbejde med initiativer, der kan nedbringe antallet af omgjorte sager på Voksenudvalgets område. Fraværende: Hans Hoffensetz.

Velfærdsdirektøren indstiller, 30. september 2020, pkt. 80:

at udvalget drøfter sagen, og
at udvalget tager sagen til efterretning.

Beslutning fra Seniorudvalget 30. september 2020, pkt. 80:

Drøftet og taget til efterretning.
Morten Kristensen tager forbehold for sin stillingtagen til sagen til Byrådets behandling.

Fraværende: Dan Skjerning, Peder Hummellose.

Børne- og ungedirektøren indstiller, 1. oktober 2020, pkt. 104:
at udvalget drøfter sagen, og
at udvalget tager sagen til efterretning.

Beslutning fra Børne- og Familieudvalget, 1. oktober 2020, pkt. 104:
Børne- og Familieudvalget tager sagen til efterretning. Udvalget er særlig opmærksomhed på, at der på landsplan er fokus på, at omgørelsesprocenten i kommunerne generelt er for høj. Udvalget vil derfor følge udviklingen tæt, og anmoder forvaltningen om at arbejde med initiativer, der kan nedbringe antallet af omgjorte sager på Børne- og Familieudvalgets område og forventer i den forbindelse, at det igangsatte arbejde med helhedsorienteret vil bidrage hertil.

Handicaprådet indstiller, 1. oktober 2020, pkt. 46:
at Handicaprådet drøfter sagen og tager den til efterretning.

Beslutning fra Handicaprådet, 1. oktober 2020, pkt. 46:
Orienteringen blev taget til efterretning med bemærkning om, at sagen ønskes medtaget igen på Handicaprådets næste møde, hvor Myndighedsafdelingen deltager.

Beslutning

Anbefales.

Fraværende: Per Olesen.

Bilag

læsevejledning til danmarkskortene

Orientering fra Social og Indenrigsministeriet om arbejdet med udvikling af nye Danmarkskort

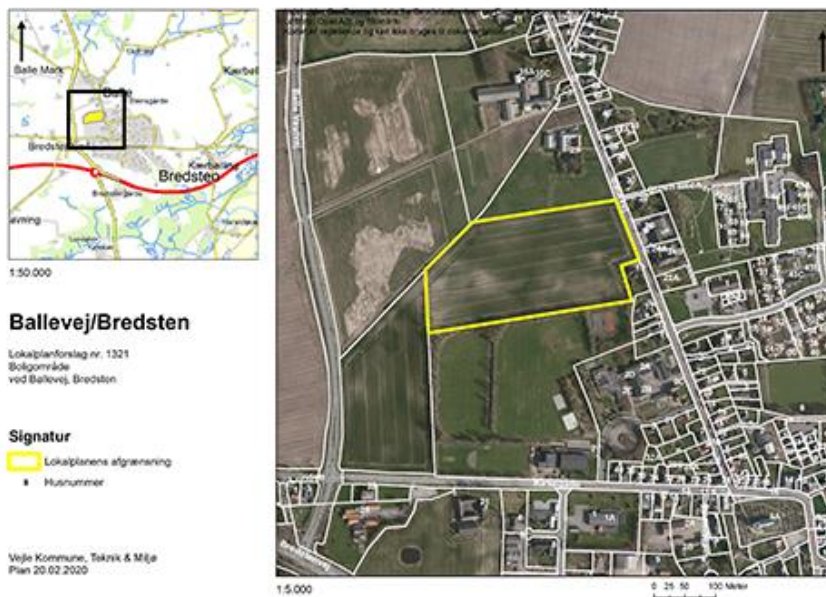
Punkt 266: Forslag til lokalplan nr. 1321 Boligområde ved Ballevej, Bredsten og tillæg nr. 62 til Vejle Kommuneplan 2017-2029

01.02.05-P16-4-20

Resume

På baggrund af en anmodning fra en privat lodsejer er der udarbejdet en lokalplan for et nyt boligområde i Bredsten. Lokalplanen skal give mulighed for opførelse af åben-lav bebyggelse (parcelhuse) og tæt-lav bebyggelse (rækkehuse og lign.) i op til 1 etage. Det forventes, at der vil kunne bygges op til 79 tæt-lav boliger eller op til 45 åben-lav boliger. Lokalplanområdet ligger i den nordvestlige del af Bredsten ved Ballevej lige nord for Bredsten Skole og vil få vejadgang fra Ballevej. Lokalplanens område anvendes i dag til landbrugsdrift og er omfattet af en boligramme i kommuneplanen.

Sagsfremstilling



Figur 1: Kort over lokalplanområdet

Planens historik

Teknisk Udvalg besluttede på mødet den 21.04.2020, pkt. nr. 75, at igangsætte udarbejdelse af lokalplan nr. 1321 og tillæg nr. 62.

Tillægget har været i fordebat fra den 25. marts til den 8. april 2020, hvor der ikke kom nogen bemærkninger.

Lokalplanens indhold

På baggrund af en anmodning fra en privat lodsejer er der udarbejdet en lokalplan for et nyt boligområde i Bredsten for at styrke udbuddet af boliger. Lokalplanens formål er at give mulighed for boliger i form af enten åben-lav bebyggelse (parcelhuse) eller tæt-lav bebyggelse (rækkehuse og lign.). Det forventes, at der vil kunne bygges op til 79 tæt-lav boliger eller op til 45 åben-lav boliger. Lokalplanområdet er på 5,3 ha og ligger i den nordvestlige del af Bredsten ved Ballevej lige nord for Bredsten Skole. Mod øst på den modsatte side af Ballevej ligger et boligområde med lav bebyggelse og mindre erhverv og mod nord og vest ligger åbne landbrugsarealer og landbrugsbygninger. Lokalplanområdet vil få vejadgang fra Ballevej. Lokalplanområdet ligger i landzone og overføres til byzone ved den offentlige bekendtgørelse af den endeligt vedtagne lokalplan.

Kommuneplantillæg

Der er udarbejdet et tillæg nr. 62 til Vejle Kommuneplan nr. 2017-2029, idet der ønskes grundstørrelser til tæt-lav bebyggelse på ned til 300 m² og idet en mindre del af kommuneplanramme 8.O.8 (offentlige formål) lægges til kommuneplanramme 1.B.7 (boliger). Desuden er lokalplanområdet delvist omfattet af et areal, der er udpeget til skovrejsning. Idet størstedelen af lokalplanområdet ligger indenfor en kommuneplanramme til boligformål og en del af den offentlige ramme overgår til denne boligramme, reduceres skovrejsningsarealet, så det ikke omfatter lokalplanområdet.

Miljøvurdering

Forslag til lokalplan nr. 1321 og tillæg nr. 62 er screenet jævnfør miljøvurderingsloven. På baggrund af screeningen er det

forvaltningens vurdering, at planen ikke vil medføre væsentlig påvirkning af miljøet, og der udarbejdes derfor ikke en miljøvurdering.

Høringsperiode

Jævnfør planloven skal høringsperioden for en lokalplan vurderes fra sag til sag i forhold til at tillade rimelig tid til inddragelse af offentligheden. Udgangspunktet er en minimumsfrist på 4 uger, dog 2 uger for mindre lokalplaner, og 8 uger for lokalplaner med tillæg, der har været i fordebat.

Høringsperioden for lokalplanen og tillægget fastsættes til 8 uger, da tillægget har været i fordebat, og planerne vurderes at have særlig interesse for offentligheden.

Overtagelsespligt/Frafaldserklæring

Lokalplanområdet er privatejet og overføres fra land- til byzone. Der foreligger en underskrevet frafaldserklæring.

Sagens videre forløb

Sagen skal behandles af Økonomiudvalget og Byrådet.

Historik

Teknik- og Miljødirektøren indstiller, 29. september 2020, pkt. 199:

at udvalget anbefaler over for byrådet, at forslag til lokalplan nr. 1321 og tillæg nr. 62 til Kommuneplan 2017-2029 vedtages og offentliggøres i 8 uger.

Beslutning fra Teknisk Udvalg, 29. september 2020, pkt. 199:

Anbefalet, idet udvalget bemærkede, at det præciseres i lokalplanen, at der i lokalplanområdet kan være åben-lav eller tæt-lav eller en kombination fordelt på hver sine boligveje.

Beslutning

Anbefales.

Fraværende: Per Olesen.

Bilag

Forslag til tillæg nr. 62 til Vejle Kommuneplan 2017-2029

Forslag til lokalplan nr. 1321

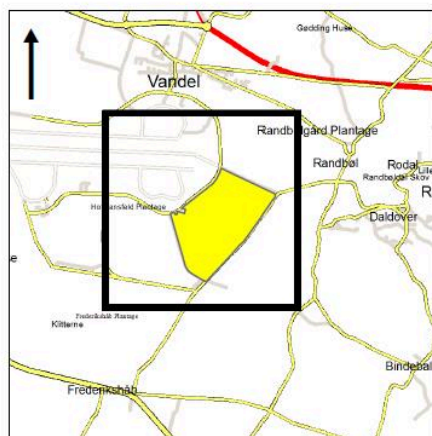
Punkt 267: Forslag til lokalplan nr. 1328 Erhvervsområde ved Rullevejen, Vandel og tillæg nr. 67 til Vejle Kommuneplan 2017-2029

01.02.05-P16-13-20

Resume

Erhvervspark Vandel har anmodet om en ny erhvervslokalplan for et område, der ligger øst for den eksisterende Erhvervspark Vandel. Området er ca. 128 ha. stort. Området er i dag en råstofgrav, men det forventes delvist færdiggravet til foråret. Lokalplanområdet skal kunne rumme et nationalt lager for håndsprit og på sigt også et nordisk lager. Lageret er bestilt af Den Nationale Operative Stab (NOST) via Region Hovedstaden.

Sagsfremstilling



1:75.000

Vandel

Lokalplanforslag nr. 1328
Erhvervsområde
ved Rullevejen, Vandel

Signatur

 Lokalplanens afgrænsning

8 Husnummer

Vejle Kommune, Teknik & Miljø
Plan 21.07.2020



1:15.000

0 100 200 400 Meter

Figur 1: Kort over lokalplanområdet

Planens historik

Teknisk Udvalg besluttede på mødet den 11.08.2020, pkt. nr. 157, at igangsætte udarbejdelse af lokalplan nr. 1328 og tillæg nr. 67. Tillægget har været i fordebat fra den 13.08.2020 til den 28.08.2020.

Lokalplanens indhold

Lokalplanen udarbejdes for at udvide den eksisterende Erhvervspark Vandel. Området udvides med 128 ha. Den eksisterende erhvervspark er udnyttet med eksisterende virksomheder og solceller, og der er derfor behov for et nyt udlæg til udvidelse af erhvervsparken. Aktuelt er der akut behov for plads til at opbevare værnemidler i form af håndsprit.

Lokalplanen giver mulighed for at udvide erhvervsparken, så det er muligt at etablere et nationalt værnemiddelslager. Det er også muligt at udvide lageret til et nordisk lager efter behov. Området må anvendes til oplags- og lagervirksomhed for eksempel værnemidler, pandemilager mv., samt produktions- og kontorfaciliteter i tilknytning til de pågældende oplag. Derudover må området anvendes til energianlæg som f.eks. solceller.

Lokalplanen omfatter et område der ligger sydøst for den eksisterende erhvervspark. Området er i dag råstofgrav, hvor første etape er færdiggravet, når lokalplanen er vedtaget. Resten af arealet færdiggraves, efterhånden som behovet for areal til oplag opstår. Hele lokalplanområdet overføres med lokalplanen fra landzone til byzone.

For at tage hensyn til naboer langs Rygbjergvej opdeles området i delområder med forskellige miljøklasser og højder. Desuden udlægges et beplantningbælte og en støjvold langs Rygbjergvej

Særlige planmæssige forhold

Ibrugtagning af området til oplag af værnemidler kræver, at området færdigmeldes af regionen. Dette arbejde pågår sideløbende med planprocessen.

Kommuneplantillæg

Området er ikke udlagt i kommuneplanen, og der er derfor udarbejdet et tillæg, der udlægger en ny ramme.

Der har været afholdt fordebat, og der er indkommet idéer og forslag fra én nabo. Denne ønsker planområdet indskrænket for at sikre en landskabelig og støjmæssig bufferzone mod det rekreative areal mod syd. Der er stillet forslag om i stedet at undersøge, om en del af håndspritlageret kan etableres inden for den eksisterende erhvervspark. Der ønskes derudover adgangsvej fra Vandel Park via det eksisterende erhvervsområde, og sikring mod indblik fra Rygbjergvej.

Området kan ikke indskrænkes som foreslået, da planområdet i så fald ikke vil kunne rumme det ønskede lager for håndsprit. Der er ikke restrømmelighed i den eksisterende erhvervspark til at rumme et håndspritlager eller dele heraf. Planområdet vil ikke være synligt fra stier, rekreative udsigtspunkter og lignende i Randbøldal plantage og vejledende støjkrav skal overholdes. Planområdet vejbetjenes fra adgangsvejen Vandel Park og vil blive visuelt afskærmet idet der etableres beplantning og vold langs Rygbjergvej.

Miljøvurdering

Lokalplanen og tillægget er vurderet til at være omfattet af bilag 2, punkt 10a og 10b (Anlægsarbejder i erhvervsområder og anlægsarbejder i byzone) i miljøvurderingsloven, og der er derfor udarbejdet en miljørapport. Miljørapporten er vedlagt som bilag.

Høringsperiode

Jævnfør planloven skal høringsperioden for en lokalplan vurderes fra sag til sag i forhold til at tillade rimelig tid til inddragelse af offentligheden. Udgangspunktet er en minimumsfrist på 4 uger, dog 2 uger for mindre lokalplaner, og 8 uger for lokalplaner med tillæg der har været i fordebat.

Høringsperioden for lokalplanen og tillægget fastsættes til 8 uger, da lokalplanen er af en karakter, med et geografisk anvendelsesområde en kompleksitet og et omfang, der vurderes at have særlig interesse for offentligheden.

Overtagelsespligt/Frafaldserklæring

Lokalplanområdet er privatejet og overføres fra land- til byzone. Der foreligger en underskrevet frafaldserklæring.

Sagens videre forløb

Sagen skal behandles af Økonomiudvalget og Byrådet.

Historik

Teknik- og Miljødirektøren indstiller, 29. september 2020, pkt. 200:

at udvalget anbefaler over for byrådet, at forslag til lokalplan nr. 1328 og tillæg nr. 67 til Kommuneplan 2017-2029 med tilhørende miljøvurdering vedtages og offentliggøres i 8 uger.

Beslutning fra Teknisk Udvalg, 29. september 2020, pkt. 200:

Anbefalet.

Beslutning

Anbefales.

Fraværende: Per Olesen.

Bilag

Miljørapport

Forslag til tillæg nr. 67 til Vejle Kommuneplan 2017-2029

Forslag til lokalplan nr. 1328

Punkt 268: Anlægsbevilling - Færdiggørelse af byggemodninger 2021

13.06.04-P20-15-20

Resume

For en række kommunale byggemodninger (både til erhverv og bolig) gælder, at alene de primære anlægsarbejder er udført. I de områder, hvor hovedparten af grundene er solgt, er der et udestående med at færdiggøre byggemodningerne. I 2021 skal en del af disse udstykninger helt eller delvist færdiggøres. I budget 2021 er der afsat et rammebeløb på 12,418 mio. kr. i 2021 til færdiggørelsesarbejder af byggemodninger. Heraf søges anvendt 12,255 mio. kr. til 35 tiltag.

Sagsfremstilling

Forvaltningen har vurderet, at der kan igangsættes 35 tiltag til hel eller delvis færdiggørelse af byggemodninger i løbet af 2021. Områderne fremgår af vedlagte bilag.

Vejle Kommune har grundejerens forpligtelse til at vedligeholde og udføre vinterbekæmpelse, indtil grundene er solgt, i de områder, hvor det ikke varetages af grundejerforeningerne. Det betyder, at der skal udføres rydning/græsslåning i sommerhalvåret og foretages snerydning og vinterbekæmpelse i vinterhalvåret på de kommunale byggegrunde. Det skal i henhold til gældende lovgivning ske på samme vilkår som for øvrige grundejere. Beløbet udgør 0,4 mio. kr. og er indeholdt i de 12,255 mio. kr.

Økonomi

Ny/ændring af Anlægsbevilling (i 1.000 kr.)				
Udvalg	Stednr	Projekt	Udgift	Indtægt
TU	002.xxx	Færdiggørelse af byggemodninger 2021	1.905	
TU	002.057 02	Boligbyggeri v.Skyttehusbugten	220	
TU	002.188 02	Jennumvej 1. etape, Skibet	120	
TU	002.202 02	Korsdalsvej, Vinding	300	
TU	002.189 02	Byggemodning Planetbyen II	845	
TU	025 002.226 02	Byggemodning Anesminde	1.540	
TU	003.229 02	Gammelmarksvej, Vejle Nord	450	
TU	003.165 02	Erhvervsbyg.mod Stiftsvej	875	
TU	003.230 02	Byg.mod Voervej v. RCV	320	
TU	002.232 02	Udviklingsplan Ny Rosborg	330	
TU	222.175	Forbindelsesvej vest om Uhre	360	
TU	002.223 02	Planetbyen Nord/Magnesvej	300	
TU	002.204 02	Grangård Allé	400	
TU	002.205 02	Høllvej	1.230	
TU	002.231 02	Grejs	1.250	
TU	002.208 02	Søndergade Børkop	900	
TU	002.201 02	Areal ved Hjelmdrupvej	50	
TU	002.216 02	Smidstrup	20	
TU	003.228 02	Tykhøjvej, Give	270	
TU	002.178 02	Troldeparken	90	
TU	002.161 02	Sejershaven	400	
TU	002.203 02	Hasselvang	80	
Ændring af anlægsbevillinger i alt			12.255	0

Tillægsbevilling til rådighedsbeløb (i 1.000 kr.)				Budgetår	Konsekvenser i overslagsår			
Udvalg	Stednr	Projekt	U/I	2020	2021	2022	2023	
Tillægsbevilling:								
TU	002.xxx	Færdiggørelse af byggemodninger 2021	Udg		1.905			
TU	002.057 02	Boligbyggeri v.Skyttehusbugten	Udg		220			
TU	002.188 02	Jennumvej 1. etape, Skibet	Udg		120			
TU	002.202 02	Korsdalsvej, Vinding	Udg		300			
TU	002.189 02	Byggemodning Planetbyen II	Udg		845			
TU	025 002.226 02	Byggemodning Anesminde	Udg		1.540			
TU	003.229 02	Gammelmarksvej, Vejle Nord	Udg		450			
TU	003.165 02	Erhvervsbyg.mod Stiftsvej	Udg		875			
TU	003.230 02	Byg.mod Voervej v. RCV	Udg		320			
TU	002.232 02	Udviklingsplan Ny Rosborg	Udg		330			
TU	222.175	Forbindelsesvej vest om Uhre	Udg		360			
TU	002.223 02	Planetbyen Nord/Magnesvej	Udg		300			
TU	002.204 02	Grangård Allé	Udg		400			
TU	002.205 02	Høllvej	Udg		1.230			
TU	002.231 02	Grejs	Udg		1.250			
TU	002.208 02	Søndergade Børkop	Udg		900			
TU	002.201 02	Areal ved Hjelmdrupvej	Udg		50			
TU	002.216 02	Smidstrup	Udg		20			
TU	003.228 02	Tykhøjvej, Give	Udg		270			
TU	002.178 02	Troldeparken	Udg		90			
TU	002.161 02	Sejershaven	Udg		400			
TU	002.203 02	Hasselvang	Udg		80			
Finansiering:								
TU	005.051	Færdiggørelse af byggemodninger	Udg		-12.255			
Tillægsbevilling netto i alt				0	0	0	0	
Kassen (- = forbrug)				0	0	0	0	

Figur 1 og 2: Sagens økonomiske konsekvenser

Opsummering af de bevillingsmæssige konsekvenser.

Sagen medfører, at der samlet gives anlægsbevilling på 12,255 mio. kr. til hel eller delvis færdiggørelse af byggemodninger i 2021. Udgiften på 12,255 mio. kr. finansieres af den til formålet afsatte pulje i budget 2021 på 12,418 mio. kr.

Høring

Budget og Finans har ingen bemærkninger af bevillingsmæssig karakter.

Sagens videre forløb

Sagen skal behandles af Økonomiudvalget og Byrådet.

Historik

Teknik- og Miljødirektøren indstiller, 29. september 2020, pkt. 202:

at udvalget over for Byrådet anbefaler, at de bevillingsmæssige konsekvenser godkendes, jf. bevillingsskema under afsnittet økonomi.

Beslutning fra Teknisk Udvalg, 29. september 2020, pkt. 202:

Anbefalet.

Beslutning

Anbefales.

Fraværende: Per Olesen.

Bilag

Prioritering - Færdiggørelse af byggemodninger 2021

Oversigtskort - Områder med færdiggørelsesarbejder

Punkt 269: Ekspropriationsbemyndigelse

05.26.00-P20-2-20

Resume

Byrådet har i budgetforliget 2021-2024 vedtaget at afsætte økonomi til at udvide eksisterende bro over Østerbrogade, Vejle fra to til fire spor. Broens udvidelse er indeholdt i Mobilitetsplanen for Vejle Kommune. Projektet udføres i samarbejde med Banedanmark. Sagen omhandler ekspropriationsbemyndigelse til Kommissarius ved Statens ekspropriationer i Jylland til ekspropriation af arealer til vejanlægget.

Sagsfremstilling

Formålet med udvidelse af eksisterende bro over Østerbrogade, Vejle fra to til fire spor er at øge den trafikale fremkommelighed det pågældende sted, herunder mindske ventetid for trafikanter i krydsene.

Udbygningen til fire spor vil kræve, at Østerbrogades overføring over jernbanen udbygges. Dette indgår ligeledes som en del af Banedanmarks Elektrificeringsprojekt. Projektet udføres i samarbejde med Banedanmark.

Ved sådanne projekter, hvor både kommunen og staten v. Banedanmark har behov for at erhverve arealer, er det sædvanligt at erhvervelsen sker efter en samlet proces. Fordelen ved denne proces er, at der for de berørte lodsejere alene er én ekspropriationsproces at forholde sig til. Efter vejlovens § 94 kan Transportministeren efter begæring fra vejmyndigheden tillade, at kommissarius ved Statens ekspropriationer bemyndiges til at forelægge det kommunale vejprojekt for Ekspropriationskommissionen.

For at kunne realisere anlægsprojektet vil det være nødvendigt at erhverve arealer. Ekspropriationen foretages efter vejloven og vedrører matrikelnumrene:

26f, 33k, 33o, 33a, 33e, 34b og 42b, engene, Vejle Jorder. Selvom der måske ikke skal eksproprieres areal fra 33k og 33o, kan de blive så berørt, at de skal behandles i forhold til nærhedsgener fra anlægget efter anlæggets udførelse.

Indvirkning på miljø

Det er vurderet, at en udvidelse af broen fra to til fire spor ikke kan have væsentlige skadelige indvirkninger på miljøet, og at udvidelsen derfor ikke skal screenes i forhold til reglerne i miljøvurderingsloven.

Økonomi

Udgifterne til ekspropriation forventes afholdt inden for den afsatte økonomi i budgetforlig 2021-2024.

Sagens videre forløb

Sagen skal behandles af Økonomiudvalget og Byrådet.

Historik

Teknik- og Miljødirektøren indstiller, 29. september 2020, pkt. 205:

at udvalget over for byrådet anbefaler at træffe beslutning om, at de nødvendige arealer, beskrevet i sagsfremstillingen, erhverves ved ekspropriation.

at udvalget over for byrådet anbefaler at anmode Trafikministeriet om at bemyndige Kommissarius ved Statens ekspropriationer i Jylland til at gennemføre ekspropriationen på vegne af Vejle Kommune.

Beslutning fra Teknisk Udvalg, 29. september 2020, pkt. 205:
Anbefalet.

Beslutning

Anbefales.

Fraværende: Per Olesen.

Bilag

Kortmateriale

Punkt 270: TrekantBrand Budget 2021

14.00.00-000-1-20

Resume

Budget 2021-2024 for TrekantBrand skal godkendes i de seks ejerkommuners byråd. Derudover skal ejerkommunerne tage stilling til fremtidig fordelingsmodel til finansiering af TrekantBrand. I lyset af det nyligt indgåede budgetforlig indstilles, at det videre forløb og fremtidig økonomi afklares på et fællesmøde mellem Natur- & Miljøudvalget og Økonomiudvalget, inden der tages endelig stilling til det af TrekantBrand forelagte budget 2021-2024 og en fordelingsmodel.

Sagsfremstilling

Budget 2021-2024

Ifølge vedtægterne skal TrekantBrand hvert år inden den 1. juli udarbejde budget for det kommende år. TrekantBrands driftsbudget består dels af kommunernes driftsbidrag til løsning af beredskabsopgaverne, dels af de enkelte kommuners aconto betaling til drift af sideaktiviteter. Budgettet skal tillige indeholde flerårige budgetoverslag for de beredskabsopgaver, som varetages af TrekantBrand.

TrekantBrand står over for flere aktuelle og fremtidige økonomiske udfordringer, herunder det nuværende vedtægtsbestemte effektiviseringskrav på 2%.

For at finde løsninger indledtes tidligere på året en administrativ proces med TrekantBrand og økonomicheferne fra de 6 ejerkommuner. Der kunne ikke opnås enighed i den administrative proces, hvilket fremgår af det udarbejdede notat (bilag 5).

Budget 2021-2024, som godkendt af et flertal i TrekantBrand bestyrelse og Beredskabskommissionen 26. juni 2020, tager afsæt i dele af det udarbejdede notat (bilag 5).

I budgetoplægget fra TrekantBrand er følgende forhold forudsat:

- Der tilføres i alt 0,9 mio. kr. i 2021 til indfrielse af leasinggæld, som blev forkert behandlet i ejerkommunerne ved selskabsdannelsen.
- TrekantBrands tidligere sparekrav i 2021 og 2022 på 2% erstattes af et 0,5% sparekrav.
- Der tilføres midler til udskiftning af køretøjer på 1 mio. kr. ekstra i 2022, 2 mio. kr. i 2023 og 3 mio. kr. årligt fra 2024.
- Der tilføres midler til prisstigningen som følge af udbuddet af det operative beredskab på knap 3,8 mio. kr. årligt fra 2021.

Ved den nuværende fordelingsmodel udgør Vejle Kommunes andel af driftsbidraget 26,2% af det samlede kommunale driftsbidrag. I forhold til det fremlagte budget 2021 vil ovenstående punkter betyde en forventelig merudgift på 1,58 mio. kr. end budgetlagt i 2021 for Vejle Kommune, stigende til 2,24 mio. kr. i 2024 (i 2021-tal).

Endelig gøres der opmærksom på, at der ikke forekommer tiltag, som reducerer den negative egenkapital på 6,3 mio. kr., hvilket som udgangspunkt er bekymrende.

Vejle Kommune er således af den opfattelse at budgetforslaget ikke indfrier forudsætningen om en årlig effektivisering på 2%, jf. vedtægtens bilag 4 (bilag 8), som må ses som en integreret del af selskabets vedtægter.

Fremtidig finansiering af TrekantBrand

Af vedtægterne følger, at der senest i 2022 skal foreligge en godkendt model for en gradvis nivellering fra 2023 af budgetbidragene fra ejerkommunerne, opgjort efter indbyggertallet i den enkelte kommune pr. 1. januar det foregående år.

I den oprindelige økonomiaftale ved selskabets stiftelse var det en forudsætning for en nivellering af budgetbidragene, at det samlede fælles beredskab kunne effektiviseres, således at Vejle Kommune ikke blev påført merudgifter som følge af nivelleringen. Denne forudsætning må nu anses for at være bristet, da det vurderes, at TrekantBrand ikke kan gennemføre effektiviseringerne.

De øvrige kommuner ønsker – trods den bristede forudsætning – alligevel at gennemføre den omtalte nivellering – hvilket vil betyde, at Vejle kommune pålægges en uforholdsmæssig stor andel af finansieringen og derved en væsentlig merudgift fra 2023 og frem. Konkret vil der være tale om, at en ny fordelingsmodel vil påføre Vejle Kommune en merudgift på ca. 5 mio. kr. årligt (2021-PL), når nyordningen er fuldt indfasat.

Vejle Kommune kan ikke umiddelbart anbefale at man tilslutter sig de øvrige kommuners synspunkt vedrørende fremtidig finansieringsmodel, allerede fordi de forudsatte effektiviseringer ikke gennemføres.

MED-udvalgets bemærkninger

Der gøres opmærksom på, at TrekantBrands MED udvalg rejser bekymringer om der fremadrettet vil være tilstrækkelige midler til udskiftning af køretøjer, samt hvorfor der ikke er afsat midler til lokal løndannelse under det forudsatte budget 2021. Ved ikke at afsætte midler til lokal løndannelse, kan det over tid gøre det vanskeligere at holde på medarbejdere med bestemte kompetencer eller de medarbejdere, som yder en ekstraordinær indsats.

Samlet vurdering

Det fremlagte budgetforslag samt en fordelingsmodel for budgetbidrag efter indbyggertal vil medføre en samlet merudgift for Vejle Kommune efter indfasning fra 2024 og frem på ca. 7,3 mio. kr. årligt (2021-PL).

På den baggrund og i lyset af det nyligt indgåede budgetforlig i Vejle Kommune, bør det videre forløb afklares på et fællesmøde mellem Natur- & Miljøudvalget og Økonomiudvalget, inden der tages endelig stilling til det af TrekantBrand forelagte budget og en fremtidig fordelingsmodel.

Sagens videre forløb

Sagen skal behandles af Økonomiudvalget og Byrådet.

Historik

Teknik- og Miljødirektøren indstiller, 28. september 2020, pkt. 110:
at udvalget på et fællesmøde med Økonomiudvalget afklarer det videre forløb, herunder fremtidig økonomi, inden der tages endelig stilling til det af TrekantBrand forelagte budget 2021-2024 og fremtidig fordelingsmodel.

Beslutning fra Natur- og Miljøudvalget, 28. september 2020, pkt. 110:
Godkendt, idet udvalget samtidigt besluttede at oversende sagen til økonomiudvalgets beslutning.

Beslutning

Et enigt Økonomiudvalg besluttede at udsætte behandlingen af punktet.

Fraværende: Per Olesen.

Bilag

Bilag 1 - Budget 2021

Bilag 2 - Generelle bemærkninger til budget 2021

Bilag 3 - Sag vedrørende budget 2021 samt overslagsårene 2022-2024

Bilag 4 - Sag vedrørende Økonomi i TrekantBrand

Bilag 5 - Notat vedrørende økonomien i TrekantBrand

Bilag 6 - Høringssvar til budget 2021 fra MED

Bilag 7 - sammenskrivning af vedtægter okt 2019

Punkt 271: Årsrapport 2019 - DGI Huset Vejle

18.20.00-S55-2-20

Resume

DGI Huset Vejle har fremsendt en årsrapport med beretning og regnskab for 2019 til godkendelse. Regnskabet viser et underskud på 214.211 kr. efter finansielle poster og skatter. Sagen blev på Kultur- og Idrætsudvalgets møde den 1. september 2020, sag 98 udsat.

Sagsfremstilling

Den almennyttige erhvervsdrivende fond DGI Huset Vejle blev stiftet den 1. juni 2008 af DGI-huse- og haller. Vejle Kommune er tilsynsmyndighed for fonden.

Årsrapporten for fonden DGI Huset Vejle for 2019 foreligger nu, se vedlagte bilag. Revisionsfirmaet BDO har revideret regnskabet, og revisionen har ikke givet anledning til forbehold.

Revisionsfirmaet BDO konkluderer, at regnskabet giver et retvisende billede af fondens aktiver, passiver og finansielle stilling pr. 31. december 2019 samt, at resultatet af fondens aktiviteter for regnskabsåret 2019 er i overensstemmelse med Årsregnskabsloven.

Vejle Kommunes centrale regnskabsafdeling har desuden gennemgået årsrapporten og deres vurdering af årsrapporten er vedlagt som bilag.

Resultatet i 2019 før skat og finansielle poster udgør et underskud på 21.204 kr. mod et underskud på 582.552 kr. i 2018. Totalt viser regnskabet for 2019 et underskud på 214.211 kr. mod et underskud i 2018 på 469.150 kr.

Årets aktivitetsniveau har været højt, men afspejles ikke i årets resultat. Dette skal ses i lyset af, at den gamle svømmehal, i forbindelse med en større renovering, har været lukket ned i 10 måneder.

Bestyrelsen har fortsat en målsætning om, at den årlige indtjening skal ligge mellem 1 og 2 mio. kr., hvis fonden fremover fortsat skal kunne investere i nye tiltag.

I forhold til DGI Fitness faldt omsætningen med godt 17%, hvilket stort set kan tilskrives den lukkede svømmehal. DGI restauranten har til gengæld haft en omsætningsfremgang i 2019 på 17% som følge af et generelt højt aktivitetsniveau, og at det lykkedes, at tiltrække nogle store idræts- og erhvervsarrangementer.

COVID-19 og 2020

Fondsledelsen anser konsekvenserne af COVID-19 som en begivenhed, der er opstået efter balancedagen 31. december 2019, og har derfor ikke indvirkning på regnskab 2019. Udbruddet af COVID-19 har betydet store økonomiske udfordringer for DGI Huset Vejle, som man endnu ikke kender de fulde konsekvenser af. Man benytter sig i videst mulig omfang af hjælpepakker, men det ændrer ikke ved forventningen om et negativt resultat for 2020.

Økonomi

Høring

Årsrapporten har været fremsendt til gennemgang og udtalelse ved Vejle Kommunes centrale regnskabsafdeling. Udtalelsen er vedlagt som bilag.

Sagens videre forløb

Sagen skal behandles af Økonomiudvalget og Byrådet.

Historik

Kultur- og Sundhedsdirektøren indstiller, 1. september 2020, pkt. 98: at DGI Huset Vejles årsrapport for 2019 anbefales godkendt.

Beslutning fra Kultur- og Idrætsudvalget, 1. september 2020, pkt. 98: Sagen udsættes.

Kultur- og Sundhedsdirektøren indstiller, 29. september 2020, pkt. 112:
at DGI Huset Vejles årsrapport for 2019 anbefales godkendt.

Beslutning fra Kultur- og Idrætsudvalget, 29. september 2020, pkt. 112:
Godkendt.

Beslutning

Anbefales.

Fraværende: Per Olesen.

Bilag

Årsrapport 2019 - Intern årsrapport - Underskrevet.pdf

DGI Huset Vejle 19 - vurdering

Punkt 272: Lukket: Mageskifte

82.02.00-G01-15-20