

# **REFERAT Økonomiudvalget - 2022-2025 d. 14-11-2022**

**Mødedato** Mandag d. 14. november 2022 kl. 12:00

**Mødested** Mødelokale 1, Skolegade

## Indholdsfortegnelse

3. kvartalsopfølgning - Økonomiudvalgets område.....	3
3. kvartalsopfølgning 2022 - Hele kommunen.....	5
Opfølgning på budgetinitiativer pr. 3. kvartal 2022.....	12
Anlæg 2022 - udmøntning af inflationspulje.....	13
Lån 2022 (ekskl. ældreboliger).....	16
Igangsætning af kommuneplantillæg nr. 28 og lokalplan nr. 1394 med miljøvurdering for solceller	18
Anlægsbevilling - Trafiksikkerhedsplan 2021-2024 - Handleplan 2023.....	21
ØsterBO - afd 32 - frasalg mindre areal.....	24
Godkendelse af forslag til gebyrer for 2023 vedr. indsamlingsordninger til erhverv.....	26
TVIS - Godkendelse af lån til udfasning af gasopvarmning i Trekantsområdet.....	28
Forslag til Vejle Kommunes Varmeplan 2022-2028.....	31
Forslag til revideret klimatilpasningsplan.....	33
Klima kvartalsopfølgning.....	36
Beskæftigelsesplan 2020-2023, udgave 2023 - 2. behandling.....	41
Tilskud til vederlagsfri jordleje - Ødsted Tennisklub.....	43
Gebyrfrihed for børn på Vejle Bibliotekerne.....	45
Søndermarkshallen i Vejle - anlægsbevilling.....	47

## Punkt 215: 3. kvartalsopfølgning - Økonomiudvalgets område

00.30.14-S00-2-22

### Resume

Jf. Vejle Kommunes økonomiske styringsprincipper, skal der udarbejdes en opfølgning pr. 3. kvartal, med en vurdering af det forventede regnskabsresultat for 2022 samt vurdering af forventede overførsler til 2023. Opfølgningen indeholder samtlige af udvalgets drifts- og anlægsområder.

Det forventede regnskabsresultat vedrørende drift er 663 mio. kr. Der forventes en overførsel af drift til 2023 per 30. september 2022 på 60,2 mio. kr. Dermed forventes det, at 29,1 mio. kr. kan lægges i kassen.

Forventet overførsel af anlæg til 2023 per 30. september 2022 udgør netto 71,2 mio. kr., og består af udgifter 167,4 mio. kr. og indtægter -96,2 mio. kr.

Opfølgningen indgår i den samlede opfølgningssag for alle udvalg, som forelægges Økonomiudvalget den 14. november 2022.

### Sagsfremstilling

Jf. Vejle Kommunes økonomistyringsprincipper, skal der foretages kvartalsvis opfølgning for samtlige udvalgsområder i 2022. Skønnet over det forventede regnskabsresultat er udarbejdet med udgangspunkt i forbruget per 30. september 2022.

Denne sag omhandler kvartalsopfølgning per 30. september 2022 på Økonomiudvalgets eget budgetområde.

Drift:  
På baggrund af modtaget bidrag fra forvaltninger og stabe forelægges en vurdering af forventet overførsel til 2023 samt forventet regnskabsresultat for 2022.

1.000 kr.	Vedtaget budget	Korrigeret budget	Forventet regnskab	Forv. overførsel til 2023	Mer(+)/ mindre(-) forbrug	Flytninger mellem udvalg	Tillægsbevilling
<b>Overførselsudgifter i alt</b>	<b>362</b>	<b>362</b>	<b>362</b>	<b>0</b>	<b>0</b>	<b>0</b>	<b>0</b>
<b>Serviceudgifter i alt</b>	<b>694.506</b>	<b>751.557</b>	<b>662.182</b>	<b>60.231</b>	<b>-29.144</b>	<b>383</b>	<b>0</b>
<b>I alt</b>	<b>694.868</b>	<b>751.918</b>	<b>662.543</b>	<b>60.231</b>	<b>-29.144</b>	<b>383</b>	<b>0</b>

Figur 1 - Opgørelse drift

Mindreforbruget på serviceudgifter, ekskl. hensættelser vedr. arbejdsskadeforsikring udgør 89,4 mio. kr., hvoraf 60,2 mio. kr. forventes overført til 2023. Dermed forventes det, at 29,1 mio. kr. kan lægges i kassen. Heraf forventes 6,6 mio. kr. dog hensat til arbejdsskadeforsikring.

Tages der højde for hensættelsen, resterer et mindreforbrug svarende til 22,5 mio. kr., hvoraf de 21,1 mio. kr. kan henføres til Den Centrale Reservepulje, barsels- og omstillingspuljer, der på nuværende tidspunkt ikke er reserveret. De resterende 1,4 mio. kr. består af en række mindre poster.

En samlet oversigt med de beløbsmæssige tilbagemeldinger vedr. drift fremgår af bilag 1 "Samlet overblik - Drift - 3. kvartalsopfølgning 2022".

Flytninger mellem udvalg:

I forbindelse med opfølgningen anmodes om flytninger mellem andre fagudvalgs- og Økonomiudvalgets driftsbevillinger. Flytningerne bevirker en korrektion på Økonomiudvalgets ramme med 0,383 mio. kr. i 2022 og -0,826 mio. kr. i 2023 og frem.

Bemærkninger vedr. flytninger mellem udvalg fremgår af bilag 1 "Samlet overblik - Drift - 3. kvartalsopfølgning 2022".

Puljer vedr. Covid-19:

Der resterer på Økonomiudvalgets område 12,7 mio. kr. i puljer til dækning af Covid-19, (kommunens egen pulje på 6,1 mio. kr., pulje på 2,2 mio. kr. til dækning af coronarelateret forbrug bredt i kommunen herunder foreninger, samt Covid-19 kompensation fra staten på 4,4 mio. kr.). De resterende budgetter overføres til 2023, hvor de forventes delvist udmøntet i forbindelse med opgørelse af covid-19 relaterede udgifter for 2. halvår 2022.

Forventet overførsel til 2023:

De forventede overførsler på driften vurderes på nuværende tidspunkt til 60,2 mio. kr.

De forventede overførsler består primært af puljer vedr. Covid-19, 12,7 mio. kr., og Flygtninge fra Ukraine, 5,4 mio. kr., budget vedr. monopolbrud, 9,5 mio. kr., en række budgetter vedr. projekter, samt pengeposeoverførsler. Det bemærkes at puljerne vedr. Covid-19 og Flygtninge fra Ukraine forventes delvist udmøntet i 2023, i forbindelse med opgørelse af relaterede udgifter i 2022, som endnu ikke er kompenseret.

Driftsbudget for 2022 på Økonomiudvalgets eget budgetområde forventes på nuværende tidspunkt overholdt.

Anlæg:

Der foretages årligt tre opfølgninger på anlægsområdet. På baggrund af modtaget bidrag fra forvaltninger og stabe forelægges en vurdering af forventet overførsel til 2023 samt forventet regnskabsresultat for 2022.

1.000 kr.	Vedtaget budget	Korrigeret budget	Periodens forbrug	Forventet regnskab	Forv. overførsel til 2023	Mer(+)/ mindre(-) forbrug	Tillægsbevilling
<b>Udgifter i alt</b>	<b>94.995</b>	<b>331.248</b>	<b>100.006</b>	<b>164.285</b>	<b>167.375</b>	<b>412</b>	<b>412</b>
<b>Indtægter i alt</b>	<b>-61.512</b>	<b>-174.265</b>	<b>-70.606</b>	<b>-78.466</b>	<b>-96.211</b>	<b>-412</b>	<b>-412</b>
<b>Skattefinansieret i alt netto</b>	<b>33.483</b>	<b>156.983</b>	<b>29.400</b>	<b>85.819</b>	<b>71.164</b>	<b>0</b>	<b>0</b>

Figur 2 - Opgørelse anlæg

Der forventes på nuværende tidspunkt en overførsel på anlæg fra 2022 til 2023 svarende til netto 71,2 mio. kr. Den forventede overførsel fordeler sig med 167,4 mio. kr. udgifter og -96,2 mio. kr. indtægter. Det er blandt andet projekter som Anesminde - Færdiggørelse af monumentområdet i Jelling, Ny Rosborg

- Broforbindelse Parkeringsplads DGI, Forbindelse Bredstenvej samt Færdiggørelse af vejareal v/Posthusgrunden.

En samlet oversigt med de beløbsmæssige tilbagemeldinger vedr. anlæg fremgår af bilag 2 "Samlet overblik - Anlæg - 3. kvartalsopfølgning 2022"

Justering af anlægsbevillinger, som følge af 3. kvartalsopfølgning fremgår af bilag 3 "Ændring af anlægsbevillinger - 3. kvartalsopfølgning 2022".

Anlægsbudget 2022 forventes overholdt.

### **Sagens videre forløb**

Sagen indgår i den samlede sag vedrørende 3. kvartalsopfølgning 2022, som behandles af Økonomiudvalget den 14. november 2022.

### **Kommunaldirektøren indstiller,**

at 3. kvartalsopfølgning 2022 for Økonomiudvalgets eget budgetområde godkendes og indgår i den samlede sag

### **Beslutning**

Godkendt.

### **Bilag**

Bilag 1 - Samlet overblik - Drift - 3. kvartalsopfølgning 2022

Bilag 2 - Samlet overblik - Anlæg - 3. kvartalsopfølgning 2022

Bilag 3 - Ændring af anlægsbevillinger - 3. kvartalsopfølgning 2022

# Punkt 216: 3. kvartalsopfølgning 2022 - Hele kommunen

00.30.14-S00-2-22

## Resume

Ifølge Vejle Kommunes økonomiske styringsprincipper skal der udarbejdes en budgetopfølgning for 3. kvartal omfattende perioden januar-september 2022.

Kvartalsopfølgningen følger op på udviklingen i udvalgenes driftsområder vedrørende serviceudgifter, overførselsudgifter og det brugerfinansierede område. Desuden indeholder kvartalsopfølgningen en opfølgning på anlægsområdet.

Kvartalsopfølgningen for 3. kvartal 2022 har på de enkelte udvalgsområder været forelagt udvalgene ultimo oktober/primo november 2022.

## Sagsfremstilling

I nedenstående tabel 1 "Overblik drift" fremgår udvalgenes forventede regnskabstal for 2022 opdelt på serviceudgifter, overførselsudgifter og det brugerfinansierede område. Tallene er yderligere specificeret i bilag 1 "Samlet overblik - 3. kvartalsopfølgning 2022" og bilag 2 "Bevillingsændringer - 3. kvartalsopfølgning 2022".

Tabel 1 - Overblik drift:

Overblik drift (beløb i 1.000 kr. netto)	Vedttaget budget	Korrigeret budget	Forventet regnskab	Forv. overførsel til 2023	Mer(+)/ mindre(-) forbrug	Flytninger mellem udvalg	Tillægs- bevilling
Serviceudgifter	5.246.158	5.501.177	5.343.524	123.939	-33.713	0	0
Brugerfin. område	-7.666	-7.602	-14.011	0	-6.409	0	0
Overførselsudgifter	1.856.376	1.727.340	1.725.927	4.581	3.168	0	0
<b>Drift i alt</b>	<b>7.094.868</b>	<b>7.220.915</b>	<b>7.055.440</b>	<b>128.520</b>	<b>-36.954</b>	<b>0</b>	<b>0</b>

Serviceudgifter:

Det korrigerede budget for serviceudgifter udgør pr. ultimo september 5.501 mio. kr. og regnskabet for 2022 forventes at blive 5.344 mio. kr. Der forventes et samlet mindreforbrug på 157,7 mio. kr., hvoraf der forventes overført 123,9 mio. kr. til 2023, mens det resterende beløb på 33,7 mio. kr. forventes at tilgå kassen i forbindelse med regnskabsafslutning.

På Økonomiudvalgets område forventes et samlet mindreforbrug på 89,4 mio. kr., hvoraf der forventes overført 60,2 mio. kr. til 2023, og der forventes et mindreforbrug som ikke overføres på 29,1 mio. kr. Mindreforbruget der overføres til 2023 skyldes primært mindreforbrug på projektmidler, midler vedrørende monopolbrud og puljemidler vedr. Covid-19 og flygtninge fra Ukraine. Det bemærkes at puljemidler vedr. Covid-19 og flygtninge fra Ukraine forventes overført til 2023, hvor de forventes delvist udmøntet i forbindelse med opgørelse af relaterede udgifter for 2022, som endnu ikke er kompenseret. Mindreforbruget der ikke overføres skyldes primært puljemidler der endnu ikke er udmøntet eller reserveret, herunder fra den Centrale Reservepulje, barsels- og omstillingspuljer, samt 6,6 mio. kr. som hensættes vedrørende arbejdsskadeforsikring.

På Teknisk Udvalgs område forventes et samlet mindreforbrug på 6,4 mio. kr., som forventes overført til 2023. Mindreforbruget skyldes primært forskydninger i innovationsprojekter samt kollektiv trafik.

På Klima, Natur- og Miljøudvalgets område forventes et samlet mindreforbrug på 10 mio. kr., som forventes overført til 2023. Mindreforbruget skyldes primært mindreforbrug på den grønne pulje samt færre rotteanmeldelser.

På Børne- og Familieudvalgets område forventes samlet budgetoverholdelse. Bag det forventede resultat er et merforbrug på familieområdet på 19,1 mio. kr., grundet særligt store udgifter til opholdssteder og forebyggende foranstaltninger, samt refusionsomlægning, og et merforbrug på udvalgets fælles buffer på 9,7 mio. kr., grundet beslutning om at finansiere den demografisk betingede merudgift som følge af større børnetilvækst end befolkningsprognosen. Disse merforbrug modsvares af et samlet mindreforbrug på 28,8 mio. kr. på dagtilbuds- og skoleområdet.

På Seniorudvalgets område forventes et samlet mindreforbrug på 31,0 mio. kr., som forventes overført til 2023. Mindreforbruget skyldes primært mindreforbrug på elevområdet og interne og eksterne projektmidler på 32,4 mio. kr.,

samt mindreforbrug på myndighedsområdet og centrale konti på 12,9 mio. kr., mens seniorområdet forventer at reducere det overførte merforbrug fra 2021 fra 17,3 mio. kr. til 14,3 mio. kr.

På Sundheds- og Forebyggelsesudvalgets område forventes et samlet mindreforbrug på 5,5 mio. kr., hvoraf der forventes overført 1,15 mio. kr. til 2023, og der forventes et mindreforbrug som ikke overføres på 4,35 mio. kr. Mindreforbruget der overføres til 2023 skyldes primært uforbrugte midler på telemedicin og udviklingspuljer. Mindreforbruget der ikke overføres skyldes primært mindreforbrug på aktivitetsbestemt medfinansiering og specialiseret rehabilitering.

På Voksenudvalgets område forventes et samlet mindreforbrug på 6,1 mio. kr., som forventes overført til 2023. Mindreforbruget skyldes at der er overført 28,6 mio. kr. fra 2021, som dermed delvist anvendes til at imødegå udfordringerne med primært en stor opdrift fra børneområdet, stigning på borgere med domsanbringelse, stigning i Borgerstyret Personlig Assistance og betaling til krisecentre, samt et merforbrug på social- og psykiatriområdet.

På Arbejdsmarkedsudvalgets område forventes samlet budgetoverholdelse. Bag det forventede resultat er et mindreforbrug der primært kan henføres til Forberedende grunduddannelse på 3,1 mio. kr., og et merforbrug på Øvrige sociale formål på 3,1 mio. kr.

På Kultur- og Idrætsudvalgets område forventes et samlet mindreforbrug på 7,6 mio. kr., som forventes overført til 2023. Mindreforbruget skyldes at der er overført 16,7 mio. kr. fra 2021, som dermed delvist anvendes til større events som ikke kunne afholdes i 2021 grundet Covid-19, hvor der i 2022 har været mulighed for at afholde dem.

På Udvalget for Lokalsamfund og Nærdemokratis område forventes et samlet mindreforbrug på 1,4 mio. kr., som forventes overført til 2023. Mindreforbruget skyldes at man erfaringsmæssigt forventer, at ikke alle borgerdrevne projekter færdiggøres i disponeringsåret, hvorfor tilskud til disse først forventes udbetalt efter at 2022 er afsluttet.

På Beredskabskommissionens område forventes budgetoverholdelse. Bag det forventede resultat er et merforbrug på puljerne på 0,2 mio. kr., grundet indfrielse af leasingaftaler på driftsmateriel fra Trekant Brand, som forventes finansieret af et mindreforbrug på 0,2 mio. kr. på den operationelle drift.

#### Overførselsudgifter:

Det korrigerede budget for overførselsudgifter udgør pr. ultimo september 1.727 mio. kr., og regnskabet for 2022 forventes at blive 1.726 mio. kr. Der forventes dermed et samlet mindreforbrug på 1,4 mio. kr., hvoraf der forventes et mindreforbrug på 4,6 mio. kr. overført til 2023, og der forventes et merforbrug som ikke overføres på 3,2 mio. kr.

På Økonomiudvalgets område forventes budgetoverholdelse. Budgettet vedrører en andel af Den Centrale Rengøringsenhed.

På Børne- og Familieudvalgets område forventes et samlet merforbrug på 1,1 mio. kr., hvoraf der forventes overført et mindreforbrug på 4,6 mio. kr. til 2023, og der forventes et merforbrug som ikke overføres på 5,7 mio. kr. Mindreforbruget på 4,6 mio. kr. der forventes overført til 2023, vedrører Sprogcentret, og skyldes forskydninger mellem indtægter og udgifter mellem årene. Merforbruget på 5,7 mio. kr. der ikke overføres, skyldes primært de øvrige lovbundne områder, tabt arbejdsfortjeneste og merudgiftsydelser ved forsøgelse af handicappede børn.

På Voksenudvalgets område forventes et mindreforbrug på 2,0 mio. kr., som ikke overføres. Mindreforbruget vedrører mindreforbrug på servicelovens §100.

På Arbejdsmarkedsudvalgets område forventes et mindreforbrug på 0,5 mio. kr., som ikke overføres. Bag det forventede resultat er et merforbrug på forsikrede ledige på 12,1 mio. kr., som primært skyldes en efterbetaling for 2020 og 2021, samt et merforbrug på sygedagpenge på 8,0 mio. kr. som følger udviklingen på landsplan grundet den høje beskæftigelse. Til gengæld viser de øvrige områder såsom kontanthjælp, beskæftigelsesindsats og boligstøtte et samlet mindreforbrug på 20,7 mio. kr., som følge af høj beskæftigelse.

#### Det brugerfinansierede område

Det samlede korrigerede netto indtægtsbudget for det brugerfinansierede område er på 7,6 mio. kr., og regnskabet for 2022 forventes at blive 14,0 mio. kr. Der forventes dermed et mindreforbrug som ikke overføres på 6,4 mio. kr.

På Klima-, Natur- og Miljøudvalgets område forventes et mindreforbrug på 6,4 mio. kr., som ikke overføres. Mindreforbruget skyldes primært at flytningen til Vejle Nord og indvielsen af RCV først sker i 2023, samt øgede indtægter fra salg af salgsegnet affald og gebyrindtægter, f.eks. på dagrenovation.

Anlæg:

Det samlede korrigerede anlægsbudget udgør samlet set netto 944,2 mio. kr. på tværs af det skatte-, bruger- og lånefinansierede område. Det samlede forbrug forventes at blive netto 739,2 mio. kr. i 2022. Der forventes en overførsel til 2023 på 205,0 mio. kr.

Det er især Økonomiudvalget, Teknisk Udvalg, Børne- og Familieudvalget, Kultur- og Idrætsudvalget og Beredskabskommissionen, som forventer overførsler til 2023.

På Økonomiudvalgets område forventes blandt andet overførsler vedrørende Anesminde - Færdiggørelse af monumentområdet i Jelling, Ny Rosborg - Broforbindelse Parkeringsplads DGI, Forbindelse Bredstenvej samt færdiggørelse af vejareal v/Posthusgrunden.

På Teknisk Udvalgs område forventes blandt andet overførsler vedrørende byggemodning, Stibro v. Grejs, kloakseparering, Projekter i Give midtby og Cykelstier.

På Børne- og Familieudvalgets område forventes blandt andet overførsler vedrørende udvidelserne i Vinding/Mølholm, Ødsted/Jerlev og Mælkevejen, samt institutionen i Gauerlund.

På Kultur- og Idrætsudvalgets område forventes blandt andet overførsler vedrørende bibliotek/kulturhus, samt idrætsanlæg i Give.

På Beredskabskommissionens område forventes overførsel vedrørende indkøb af udstyr og materiel.

En række udvalg søger ved halvårsregnskabet om ændring af rådighedsbeløb inden for udvalgenes egne anlægsbudgetter, hvilke fremgår at vedlagte bilag 3 "Tillægsbevillinger til anlægsområdet - 3. kvartalsopfølgning 2022".

Endvidere har en række udvalg ændringer til anlægsbevillingerne, hvilket er specificeret i bilag 4 "Ændring af anlægsbevillinger - 3. kvartalsopfølgning 2022".

Sammenfatning:

Samlet set forventes fagudvalgene at overholde budgetterne på både drifts- og anlægsområdet.

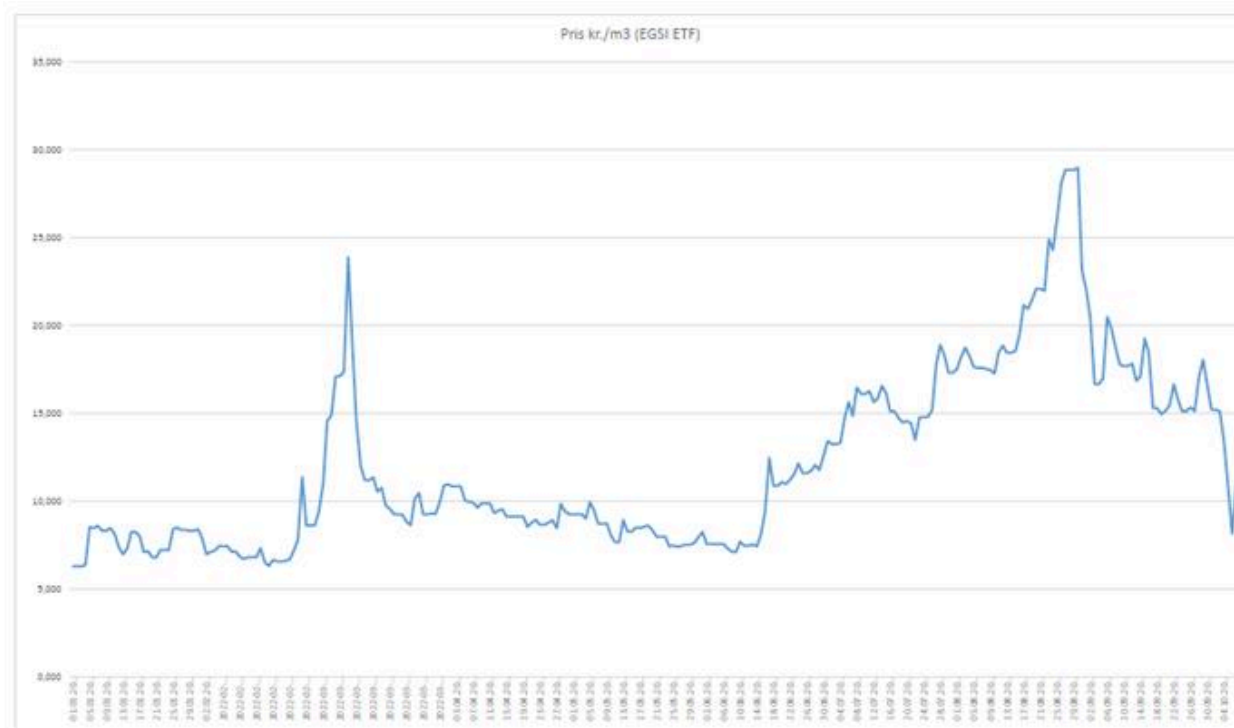
Ud fra fagudvalgenes indmeldinger kan det samlede sigtepunkt for Vejle Kommunes samlede serviceramme for 2022 blive udfordret. Dog har indmeldingerne vedrørende forventede overførsler historisk set været konservativt sat på nuværende tidspunkt af året. Det vurderes derfor at servicerammen forventes overholdt, blandt andet som følge af at Covid-19 og Ukraine relaterede udgifter opgøres udenfor servicerammen.

Status på energiudfordringer i 2022:

Danmark og Europa står i en meget alvorlig energikrise, som følge af blandt andet krigen i Ukraine. Prisen på energi, herunder blandt andet naturgas og brændsel, er steget betragteligt over det seneste år, og ligger i øjeblikket på et niveau, som er markant højere end ved indgangen til 2022.

Handelsprisen på specielt naturgas er dog faldet betydeligt i den senere tid, hvilket blandt andet skyldes at naturgaslagrene i de europæiske lande er ved at være fyldt op, kombineret med forholdsvis milde temperaturer i Europa. Det nuværende prisniveau er dog stadig væsentlig højere end det hidtidige "normale" niveau.

Graf 1 - Udvikling i naturgaspriserne i 2022



Den foreløbige udmelding fra Regeringen og KL, er at kommunerne selv skal løse udfordringerne inden for rammerne i 2022, og at man kigger på 2023 i forbindelse med midtvejsregulering og en ny økonomiaftale i foråret 2023.

De foreløbige tilkendegivelser fra forvaltningerne viser, at der er udfordringer på alle energiformer, specielt fyringsformen naturgas udviser en kraftig stigning i det forventede forbrug for 2022 i forhold til sidste års forbrug. Der er idag 41 lokationer som anvender naturgas som opvarmningsform.

Tabel 2 - Overblik over fyringsformer:

I 1.000 KR.	Forbrug 2021	Forv. forbrug 2022	Difference	%-afvigelse
<b>Naturgas</b>	4.634	10.768	- 6.134	-132,37%
<b>Fjernvarme</b>	14.637	17.591	- 2.954	-20,18%
<b>Uspec. Varme</b>	8.096	11.039	- 2.943	-36,35%
<b>Transport</b>	6.551	8.211	- 1.660	-25,34%
<b>Olie</b>	63	95	- 32	-51,49%
	33.981	47.704	- 13.723	-40,39%

På udvalgsniveau er fordelingen som nedenstående

Tabel 3 - Fordeling på udvalgsniveau:

I 1.000 KR.	Forbrug 2021	Forv. forbrug 2022	Difference	%-afvigelse
<b>Økonomiudvalg</b>	8.278	10.944	- 2.666	-32,21%
<b>Teknisk Udvalg</b>	1.418	2.237	- 819	-57,76%
<b>Klima, Natur- og Miljøudvalg</b>	2.858	3.651	- 793	-27,75%
<b>Børne &amp; Familieudvalget</b>	15.454	22.844	- 7.390	-47,82%
<b>Voksenudvalg</b>	2.172	3.073	- 901	-41,48%
<b>Seniorudvalg</b>	3.531	4.165	- 634	-17,96%
<b>Beredskab</b>	270	790	- 520	-192,59%
	33.981	47.704	- 13.723	-40,38%

I tillæg til ovenstående oversigt, er der for så vidt angår den kollektive trafik (Sydtrafik) også udfordringer på grund af de stigende brændstofpriser. Det er på nuværende tidspunkt forventningen, at brændstofudfordringen vil blive på ca. 5,3 mio. kr. i 2022.

Der er endvidere kommet henvendelser fra enkelte selvejende haller i Vejle Kommune, som er meget udfordret af de stigende energipriser. Brunmosehallen og Center Thyregod er begge udfordrede på driften, som følge af blandt andet de stigende naturgaspriser.

Brunmosehallen har derfor anmodet om et ekstraordinært tilskud på 300.000 kr. til at sikre driften det kommende halve år, samt en dialog om en længerevarende plan i forhold til det stigende udgiftsniveau på energi, der ikke kan afholdes inden for det aktuelle budget.

I Center Thyregod vil en genåbning af svømmehallen betyde, at Center Thyregod mangler 500.000 kr. Såfremt at man ikke genåbner svømmehallen, vil den økonomiske udfordring være betragteligt mindre. Det er aktuelt endnu uklart, hvorvidt energifordringerne kan rummes inden for Center Thyregods egen økonomi.

En udmøntning af en eventuel kompensation kan ske i forbindelse med den politiske behandling af Overførselssagen 2022/2023. På det tidspunkt forventes der at være et præcist overblik over det faktuelle forbrug i 2022.

## Økonomi

Bevillingsændringer:

Udover de af fagudvalgene godkendte flytninger på driften, samt ændringer af rådighedsbeløb og anlægsbevillinger som behandles i de følgende afsnit, søges der i denne sag om følgende bevillingsmæssige ændringer:

1) Som en del af midtvejsreguleringen har Finansministeriet via Aktstykke vedr. Grøn varmeplanlægning udmøntet 125 mio. kr. til kommunerne. Vejle Kommune modtager i denne forbindelse 2,532 mio. kr. via bloktilskud for 2022. Beløbet udbetales sammen med midtvejsreguleringen i 4. kvartal 2022. Der søges om indtægtsbevilling på konto 7 på 2,532 mio. kr. og om udmøntning af 2,532 mio. kr. som tillægsbevilling til serviceudgifter ved Klima, Natur- og Miljøudvalget.

2) Jævnfør budgetforlig 2023 skal Den Centrale Reservepulje finansiere kapacitetsudbygning af dagtilbud med 5,3 mio. kr. Der søges om af rådighedsbeløb og anlægsbevilling på 5,3 mio. kr. ved skattefinansierede anlæg under Børne- og Familieudvalget, finansieret af Den Centrale Reservepulje under Økonomiudvalget.

3) I forbindelse tilstrømning af flygtninge fra Ukraine, skønnes de samlede omkostninger til etableringsudgifter til permanente boliger til flygtninge at blive 3,5 mio. kr. i 2022. Der søges om rådighedsbeløb og anlægsbevilling på 3,5 mio. kr. ved skattefinansierede anlæg under Arbejdsmarkedsudvalget. Beløbet kan lånefinansieres.

De bevillingsmæssige konsekvenser på udvalgsniveau fremgår endvidere af nedenstående tabel 4 "Bevillingsskema".

Flytning af driftsmidler:

Ved 3. kvartalsopfølgning har fagudvalgene godkendt en række flytninger på driften. Disse flytninger er specificeret i vedlagte bilag 2 "Bevillingsændringer - 3. kvartalsopfølgning 2022".

De bevillingsmæssige konsekvenser af flytningerne på udvalgsniveau fremgår endvidere af nedenstående tabel 4 "Bevillingsskema". Ændringerne giver netto 0.

Ændring af rådighedsbeløb og anlægsbevillinger på anlægsområdet

På anlægsområdet har fagudvalgene godkendt en række ændringer af rådighedsbeløb og anlægsbevillinger som følge af kvartalsopfølgningen.

Ændringer af rådighedsbeløb fremgår af bilag 3 "Tillægsbevillinger til anlægsområdet - 3. kvartalsopfølgning 2022". Ændringerne giver netto 0.

Ændringer af anlægsbevillinger fremgår af bilag 4 "Ændring af anlægsbevilling - 3. kvartalsopfølgning 2022".

Bevillingsskema

I nedenstående tabel 4 "Bevillingsskema" fremgår de samlede bevillingsmæssige konsekvenser på udvalgsniveau.

Tabel 4 - Bevillingsskema:

Tillægsbevilling til Drift & Anlæg (i 1.000 kr.)	Konsekvenser i overslagsår			
	2022	2023	2024	2025
<i>beløb i 1.000 kr.</i> <i>"-" = mindredgift / merindtægt</i>				
<b>Serviceudgifter:</b>	<b>-2.768</b>	<b>0</b>	<b>0</b>	<b>0</b>
Økonomiudvalget				
- Jf. bilag 2	383	-826	-826	-826
- Finansiering af kapacitet dagtilbud jf. budgetforlig 2023 via Den Centrale Reservepulje	-5.300			
Teknisk Udvalg	-16	782	782	782
Klima, Natur- og Miljøudvalget				
- Jf. bilag 2	25	25	25	25
- Aftale om Grøn varmeplanlægning	2.532			
Børne- og Familieudvalget	-164	33	33	33
Seniorudvalget	-3	-7	-7	-7
Sundheds- og Forebyggelsesudvalget				
Voksenudvalget	0	-2	-2	-2
Arbejdsmarkedsudvalget	-2	-6	-6	-6
Kultur- og Idrætsudvalget	-223			
Udvalget for Lokalsamf. og Nærdem. Beredskabskommissionen				
<b>Overførselsudgifter</b>	<b>0</b>	<b>0</b>	<b>0</b>	<b>0</b>
Økonomiudvalget				
Børne- og Familieudvalget				
Voksenudvalget				
Arbejdsmarkedsudvalget				
<b>Brugerfinans. område:</b>	<b>0</b>	<b>0</b>	<b>0</b>	<b>0</b>
Klima, Natur- og Miljøudvalget				
<b>Total Drift</b>	<b>-2.768</b>	<b>0</b>	<b>0</b>	<b>0</b>
<b>Anlæg</b>				
<b>Skattefinansieret</b>				
Økonomiudvalget	0			
Teknisk Udvalg	0	0		
Klima, Natur- og Miljøudvalget	0			
Børne- og Familieudvalget	0			
- Kapacitet dagtilbud jf. budgetforlig 2023	5.300			
Arbejdsmarkedsudvalget				
- Etableringsudgifter til fordrevne Ukrainere	3.500			
Kultur- og Idrætsudvalget	0			
<b>Brugerfinansieret</b>				
Klima, Natur- og Miljøudvalget				
<b>Anlæg i alt</b>	<b>8.800</b>	<b>0</b>	<b>0</b>	<b>0</b>
<b>Finansiering</b>				
Tilskud vedr. Grøn varmeplanlægning	-2.532			
Lånefinans. etableringsudg. fordrevne Ukrainere	-3.500			
<b>Tillægsbevilling netto i alt</b>	<b>0</b>	<b>0</b>	<b>0</b>	<b>0</b>
Kassen (= forbrug)	0	0	0	0

Opsummering af de bevillingsmæssige konsekvenser:

Sagen medfører samlet, at der bevilges -2,768 mio kr. på drift, 8,8 mio. kr. på anlæg, og - 6,032 mio kr. på finansiering. Dette vedrører Grøn varmeplanlægning, kapacitet på dagtilbud og etableringsudgifter til fordrevne Ukrainere.

Desuden er der flytning mellem udvalg på drift, samt justeringer af rådighedsbeløb på anlæg, der giver netto 0 kr. Endelig er der justering af anlægsbevillinger jævnfør bilag 4 "Ændring af anlægsbevilling - 3. kvartalsopfølgning 2022".

## **Sagens videre forløb**

Sagen skal behandles af Byrådet.

## **Kommunaldirektøren indstiller,**

at 3. kvartalsopfølgning 2022 godkendes, og

at de bevillingsmæssige ændringer jf. bevillingsskemaet under afsnittet "Økonomi" samt specifikation i bilag 2-4 vedrørende henholdsvis bevillingsændringer, rådighedsbeløb og anlægsbevillinger godkendes.

## **Beslutning**

Anbefales.

## **Bilag**

Bilag 1 - Samlet overblik - 3. kvartalsopfølgning 2022

Bilag 2 - Bevillingsændringer - 3. kvartalsopfølgning 2022

Bilag 3 - Tillægsbevillinger til anlægsområdet - 3. kvartalsopfølgning 2022

Bilag 4 - Ændring til anlægsbevilling - 3. kvartalsopfølgning 2022

# Punkt 217: Opfølgning på budgetinitiativer pr. 3. kvartal 2022

00.30.00-P22-2-21

## Resume

Der er foretaget en opfølgning på initiativerne i budgetforlig 2022 pr. 30. september jævnfør vedlagte oversigt.

## Sagsfremstilling

Den 13. september 2021 blev der indgået budgetforlig for 2022-25.

Der er foretaget en opfølgning på de 16 initiativer i budgetforlig 2022, samt 25 initiativer fra tidligere budgetforlig pr. 30. september 2022, som i den seneste opgørelse ikke var afsluttet.

I perioden fra seneste opgørelse frem til 30. september 2022 er yderligere 6 initiativer afsluttet, mens 31 fortsat er igangsat. 3 initiativer afventer og 1 initiativ opstartes senere.

## Kommunaldirektøren indstiller,

at Orienteringen tages til efterretning.

## Beslutning

Taget til efterretning.

## Bilag

Opfølgning på initiativer i budgetforlig 2022 pr. 30. september

# Punkt 218: Anlæg 2022 - udmøntning af inflationspulje

00.30.14-S00-2-22

## Resume

I forbindelse med halvårsregnskab 2022 besluttede Byrådet at afsætte en samlet anlægspulje, kaldet "inflationspulje", under Økonomiudvalget som værn mod prisstigninger på anlægsområdet. De forventede udfordringer på anlægsområdet som følge af prisstigninger er nu opgjort og på baggrund heraf søges en del af inflationspuljen udmøntet og en del af puljen reserveret.

## Sagsfremstilling

### Inflationspuljen

Byrådet besluttede 7.9.2022, pkt. 142 vedr. halvårsregnskab 2022, at kompensation for prisstigninger i 2022 på 53,2 mio. kr. jf. økonomiaftalen blev samlet i en anlægspulje, kaldet "inflationspulje", under Økonomiudvalget som værn mod prisstigninger på anlægsområdet. Inflationspuljen dækker kun reelle prisstigninger – og ikke ændringer i projektoplægget. Desuden besluttede Byrådet at tilbageføre 6,950 mio. kr. fra inflationspuljen til puljen for infrastruktur v/Teknisk Udvalg som konsekvens af prisstigninger til stibro over banen ved Grejsdalen jf. tidligere politisk beslutning. Der resterer således 46,250 mio. kr. i inflationspuljen i 2022.

### Anlægsprojekter med udfordring som følge af prisstigning:

Der er i alt ca. 235 anlægsprojekter, hvilket svarer til et bruttobudget på ca. 1 mia. kr. (inkl. det brugerfinansierede område). Hovedparten af projekterne har ikke væsentlige udfordringer i forhold til prisstigninger og kan færdiggøres indenfor det afsatte budget.

En gennemgang af anlægsprojekterne viser, at der er væsentlige udfordringer som følge af prisstigninger, vedrørende nedenstående projekter, der er opdelt i flg.:

- A) Projekter til konkret udmøntning fra inflationspuljen
- B) Projekter til reservation i inflationspuljen
- C) Projekter til "opmærksomhed"

### Ad A) Projekter til konkret udmøntning fra inflationspuljen

For disse projekter er de konkrete prisstigninger opgjort på baggrund af konkrete tilbud. For projekterne gælder, at de enten er i gang eller, at kontrakt ikke kan underskrives pga., projekterne bliver dyrere end det afsatte budget. Der søges om dækning af prisstigning fra inflationspuljen vedr. disse projekter.

Det vedrører flg. 5 projekter:

Kategori A	Prisstigning
Projekter til konkret udmøntning	1.000 kr.
<b>v/Teknisk Udvalg:</b>	
Bro i Toftum, medfinans. (sted 223.280)	2.000
- projekt udføres af Bane Danmark	
Ny 4-sporet bro i Østerbrogade, medfinans. (sted 223.281)	7.000
- projekt udføres af Bane Danmark	
Cykelstier 2022, Thyregod/Vesterlundvej (sted 222.122)	1.250
<b>v/Børne- og Familieudvalg:</b>	
Tilbygning daginst., Ødsted Børnehave (sted 510.176)	920
Tilbygning daginst., Mælkevejen (sted 510.178)	1.600
<b>I alt - merudgift som følge af prisstigninger</b>	<b>12.770</b>

De bevillingsmæssige konsekvenser vedr. udmøntning af 12,770 mio. kr. fra den afsatte inflationspulje til dækning af prisstigninger for ovenstående projekter er medtaget under afsnittet økonomi og jf. indstilling i sagen.

### Ad B) Projekter til reservation i inflationspuljen

For disse projekter er prisstigningen en vurdering ud fra de p.t. kendte forudsætninger, men ikke baseret på en kontrakt. Det endelige beløb afventer licitation. Der søges om reservation af beløb i inflationspuljen til dækning af den forventede merudgift som følge af prisstigninger vedr. projekterne.

Det vedrører flg. 8 projekter:

Kategori B	Prisstigning
Projekter til reservation i inflationspuljen	1.000 kr.
<b>v/Økonomiudvalget:</b>	
Udskiftning af CTS-anlæg (sted 010.070)	4.400
Anesminde - færdiggørelse af monumentområdet i Jelling (sted 025-222.085)	3.800
<b>Ny Rosborg projekter:</b>	
- Klargøring og flytning af Hyttebyen (sted 030-002.261)	1.500
- Broforbindelse Parkeringplads DGI (sted 030-222.232)	2.250
- Forbindelse Bredstenvvej (sted 030-222.234)	7.000
<b>v/Teknisk Udvalg:</b>	
Cykelstier 2022 - Vejlevej/Bredsten (sted 222.122)	450
<b>v/Seniorudvalget - Børne- og Familieudvalget:</b>	
Kong Gauers Gaard, daginstitution og plejeboliger	4.700
<b>v/Børne- og Familieudvalget:</b>	
Tilbygning daginst. Vindmøllen, Vinding (sted 510.177)	2.000
<b>I alt - forventet merudgift som følge af prisstigninger</b>	<b>26.100</b>

Der søges om reservation af 26,1 mio. kr. i inflationspuljen til dækning af de forudsatte prisstigninger vedr. ovenstående projekter jf. indstilling i sagen. Når de endelige beløb kendes, søges om udmøntning af det konkrete beløb fra inflationspuljen til de enkelte projekter i særskilte dagsordenspunkter til fagudvalg, Økonomiudvalg og Byråd - eller i forbindelse med fagudvalgenes kvartalsopfølgninger 2023. Hvis der bliver tidsmæssige udfordringer i f.t. underskrivelse af kontrakt, kan der administrativt disponeres indenfor det reserverede beløb, hvorefter udmøntning af beløbet medtages som dagsordenspunkt på førstkommende møde.

Ad C) Projekter til "opmærksomhed"

Udover ovenstående projekter er der merudgift som følge af prisstigninger vedr. byggemodningsprojekter på ca. 3 mio. kr. Merudgiften søges afholdt indenfor det lukkede kredsløb vedr. byggemodning, køb og salg af jord.

Ved udmøntning af 12,770 mio. kr. fra inflationspuljen og reservation af 26,1 mio. kr. jf. ovenstående resterer et udsponeret beløb på 7,380 mio. kr. i inflationspuljen. Restbeløb i puljen i 2022 medtages i overførselssag 2022/2023.

## Økonomi

Ny/ændring af Anlægsbevilling (i 1.000 kr.)				
Udvalg	Stednr	Projekt	Udgift	Indtægt
TU	223.280	Bro i Toftum	2.000	
TU	223.281	4-sporet bro Østerbrogade	7.000	
TU	222.122	Cykelstier 2022		
		Thyregod/Vesterlund	1.250	
BFU	510.176	Daginst. Ødsted Børnehave	920	
BFU	510.178	Daginst. Mælkevejen	1.600	
<b>Ændring af anlægsbevillinger i alt</b>			<b>12.770</b>	<b>0</b>

Tillægsbevilling til rådighedsbeløb (i 1.000 kr.)			Budgetår	Konsekvenser i overslagsår			
Udvalg	Stednr	Projekt	udg/indt	2022	2023	2024	2025 og varigt
<b>Tillægsbevilling:</b>							
TU	223.280	Bro i Toftum	Udgift		2.000		
TU	223.281	4-sporet bro Østerbrogade	Udgift		7.000		
TU	222.122	Cykelstier 2022					
		Thyregod/Vesterlund	Udgift	1.250			
BFU	510.176	Daginst. Ødsted Børnehave	Udgift		920		
BFU	510.178	Daginst. Mælkevejen	Udgift		1.600		
<b>Finansiering:</b>							
ØU	651.091	Inflationspulje	Udgift	-12.770			
Tillægsbevilling netto i alt				-11.520	11.520	0	0
<b>Kassen (- = forbrug)</b>				<b>11.520</b>	<b>-11.520</b>	<b>0</b>	<b>0</b>

Opsummering af de bevillingsmæssige konsekvenser:

Sagen medfører, at der gives anlægsbevilling og afsættes rådighedsbeløb i 2022/2023 på i alt 12,770 mio. kr. som følge af prisstigninger vedr. de angivne projekter. Beløbet finansieres af den til formålet afsatte inflationspulje i 2022. Forskydning mellem årene reguleres via kassen.

## Sagens videre forløb

Sagen skal behandles af Økonomiudvalget og Byrådet.

## Kommunaldirektøren indstiller,

- at der udmøntes 12,770 mio. kr. fra inflationspuljen til dækning af prisstigninger vedr. de angivne projekter (A),
- at de bevillingsmæssige konsekvenser jf. bevillingsskema under afsnittet økonomi godkendes, og
- at der reserveres 26,1 mio. kr. af inflationspuljen til prisstigninger vedr. de angivne projekter (B).

## Beslutning

Anbefales.

## Punkt 219: Lån 2022 (ekskl. ældreboliger)

00.34.00-Ø60-1-22

### Resume

De forventede anlægsudgifter i 2022 giver Vejle Kommune mulighed for at låne 27,7 mio. kr. i 2022 (ekskl. lån til ældre-/handicapboliger). Samtidig skal Vejle Kommune foretage deponering på 6,0 mio. kr. Såfremt der ved den endelige opgørelse ultimo januar 2023 skulle vise sig afvigelser i forhold til nedenstående opgørelse, vil der skulle foretages en regulering af lånoptaget, således at lånoptaget svarer til de faktisk afholdte låneberettigede udgifter.

### Sagsfremstilling

Lånebekendtgørelsen fastsætter, hvilke kommunale udgifter der er låneberettigede. Samtidig angiver bekendtgørelsen, at værdien af indgåede lejeaftaler og garantier skal fragå lånemuligheden eller deponeres.

Lån:

Vejle Kommune skønnes i 2022 at have låneberettigede udgifter på 27,7 mio. kr., hvilket blandt andet skyldes udgifter til byfornyelse, etableringsudgifter i forbindelse med flygtninge fra Ukraine og indefrosne ejendomsskatter.

Lån (ekskl. ældreboliger)	Mio. kr.
Investeringer medfinansieret af Vejle Spildevand	3,0
Udgifter til byfornyelse	3,6
Etableringsudgifter Ukraine	3,5
Indefrysning af ejendomsskatter	17,7
<b>I alt</b>	<b>27,7</b>

Deponering:

Vejle Kommune skal i 2022 deponere 6,0 mio. kr. vedrørende tildelte garantier til foreninger. Ligeledes er der indgået lejeaftaler i 2022, der kræver deponering. Deponeringen afspejler værdien af garantier/lejeaftaler i 2022.

Deponering	Mio. kr.
Indgåede lejeaftaler	4,0
Garantier	2,0
<b>I alt deponering</b>	<b>6,0</b>

### Økonomi

Sagen indebærer, at der ultimo 2022 optages et lån på samlet 27,7 mio. kr. og deponeres 6,0 mio. kr.

Vejle Kommune forventer i 2022 at afdrage 63,2 mio. kr. på eksisterende lån (ekskl. ældre-/handicapboliger). Da afdragene er større end det foreslåede lånoptag, vil Vejle Kommune i 2022 samlet nedbringe den langfristede gæld (ekskl. ældre-/handicapboliger).

I mio. kr.	Forventet regnskab 2022
Lånoptag ekskl. ældreboliger	27,7
Afdrag ekskl. ældreboliger	63,2

Såfremt der ved den endelige opgørelse ultimo januar 2023 skulle vise sig afvigelser i forhold til ovenstående opgørelse, vil der skulle foretages en regulering af lånoptaget sådan, at lånoptaget svarer til de faktiske afholdte låneberettigede udgifter.

### Sagens videre forløb

Sagen skal behandles i Byrådet

**Kommunaldirektøren indstiller,**

at der optages et lån på 27,7 mio. kr. samt

at der deponeres et beløb på 6,0 mio. kr.

## **Beslutning**

Anbefales.

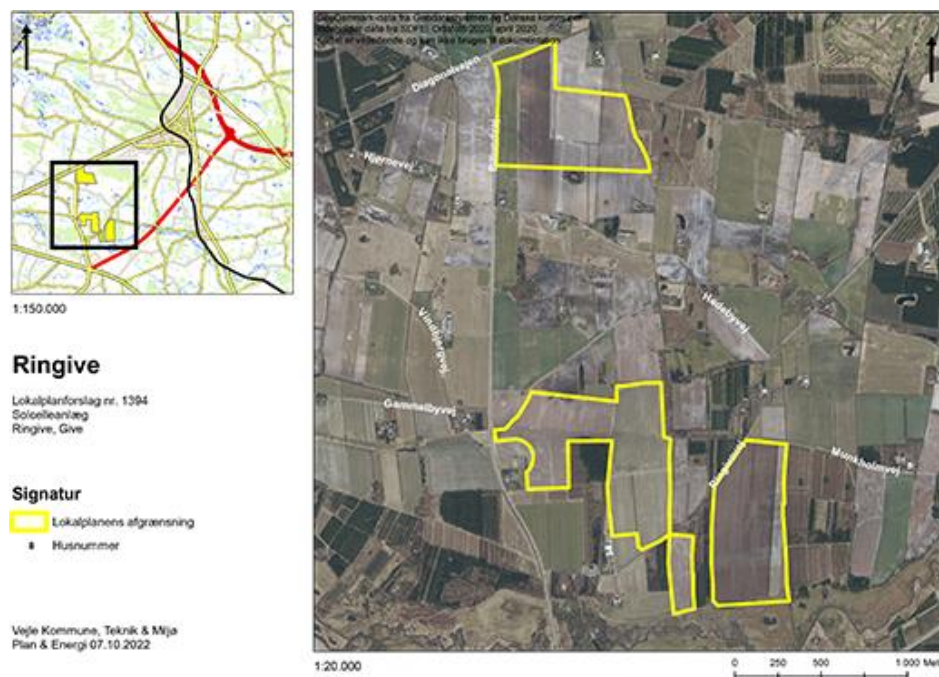
# Punkt 220: Igangsætning af kommuneplantillæg nr. 28 og lokalplan nr. 1394 med miljøvurdering for solcelleanlæg ved Ringive, Give

01.02.05-P16-35-22

## Resume

Vejle Kommune har modtaget en ansøgning om etablering af et solcelleanlæg ved Ringive, som kræver udarbejdelse af lokalplan og kommuneplantillæg. Anlægget er på ca. 136 ha. bruttoareal. De arealer, der ikke skal bruges til solceller, kan bruges rekreativt og/eller indgå som ny naturområder. Forvaltningen foreslår igangsætning af den planlægningsmæssige proces, der omfatter afholdelse af en debatfase for at indhente ideer og forslag til den videre planlægning, samt igangsætning af lokalplan.

## Sagsfremstilling



Figur 1: Kort over planområdet

### Projektets indhold

Vejle Kommune har modtaget en projektansøgning fra European Energy om et solcelleanlæg ved Ringive. Projektet kræver udarbejdelse af kommuneplantillæg, lokalplan og miljøvurdering. Projektet blev første gang præsenteret for Teknisk Udvalg i maj 2022, hvor projektet blev prioriteret til, at forvaltningen kunne arbejde videre med det.

Projektområdet har et bruttoareal på 136 ha. De arealer, der ikke skal bruges til solceller, kan bruges rekreativt og/eller indgå som ny naturområder. Solcelleanlægget består af paneler, som er monteret på faste stativer og opstillet i øst-vestgående rækker, eller stativer, der kan dreje efter solen og er opstillet i nord-sydgående rækker. Solcellepanelerne vil få en højde på 3,2 meter over terræn uanset den valgte typer af stativer. Ud over solcellepanelerne består anlægget af transformere og teknikbygninger.

Solcelleanlægget reflekserbehandles for at undgå genskin. Langs solcelleparkens afgrænsning vil der blive etableret et trådhegn med en højde på maks. 2,4 meter. Uden for hegnet vil der blive etableret et beplantningsbælte bestående med hjemmehørende arter. Den endelige placering og udformning af beplantningsbælter afklares i lokalplanprocessen. Arealerne mellem solcellerækkerne anvendes til serviceveje og udlægges som udgangspunkt i græs.

Anlægget vil kunne producere ca. 100.000 MWh om året, hvilket svarer til ca. 20.000 husstandes årlige el-forbrug. I forhold til det el-forbrug i 2030, der blev opstillet som en forudsætning i klimaplanen, og i forhold til den del, der skal forsynes ved lokalt produceret vedvarende energi, svarer det til ca. 19%. Anlægget vil udløse et beløb på 4-5,2 mio. kr. til grøn pulje, og disse midler vil kunne bruges til projekter i lokalområdet.

Der har været afholdt et informationsmøde i september 2022, hvor et oplæg om solcelleprojektet blev præsenteret for borgerne.

## Planlægningsmæssige forhold

Arealet ligger i landzonen, og projektet kræver på grund af sin størrelse og placering kommuneplantillæg og lokalplan med tilhørende miljørapport. Bygherre skal desuden udarbejde en miljøkonsekvensrapport for det konkrete projekt. Af praktiske årsager udarbejdes der én samlet rapport, der både indeholder miljørapport og miljøkonsekvensrapport. Formålet er at beskrive projektets og planernes miljømæssige konsekvenser og mulige gener for mennesker, natur, landskab og andre interesser i det åbne land.

Kommuneplantillægget udlægger et rammeområde til solcelleanlæg og fastlægger bestemmelser for lokalplanen. Lokalplanen fastlægger de nærmere bestemmelser for byggeriets placering og udbredelse, adgangsveje, beplantning m.m.

## Debatfase og afgrænsningsnotat

Ved større ændringer af kommuneplanen skal kommunen afholde en offentlig høring, idé-fase eller debatfase, hvor der indkaldes idéer og forslag til det videre planlægningsarbejde. Kommunen fastlægger selv høringsperiodens længde.

Der er udarbejdet et udkast til debatoplæg, bilag 1. Debatoplægget indeholder en beskrivelse af projektet og de planlægningsmæssige forhold. Oplægget indeholder også kommunens vurdering af, hvilke miljøemner miljøvurderingen skal fokusere på. Endelig foreslås en række spørgsmål, som kunne være relevante at svare på i forhold til projektet.

Inden kommunen igangsætter arbejdet med miljøvurdering, skal der udarbejdes et afgrænsningsnotat, der er et oplæg til miljøvurderingsrapportens indhold og detaljeringsgrad. Afgrænsningsnotatet skal i offentlig høring, og forvaltningen foreslår, at det offentliggøres samtidig med debatoplægget.

Økonomiudvalget har kompetencen til at igangsætte debatfasen. Forvaltningen foreslår, at projektet igangsættes med offentliggørelse af debatoplægget og afgrænsningsnotatet i 4 ugers periode.

## Høringsperiode for planforslag

Jævnfør planloven skal høringsperioden for en lokalplan vurderes fra sag til sag i forhold til at tillade rimelig tid til inddragelse af offentligheden. Udgangspunktet er en minimumsfrist på 4 uger, dog 2 uger for mindre lokalplaner, og 8 uger for lokalplaner med tillæg der har været i fordebat.

Høringsperioden for lokalplanen og tillægget med miljøkonsekvensvurdering og miljøvurdering er 8 uger jævnfør planloven, da miljøkonsekvensvurdering og miljøvurdering er komplekse og omfattende dokumenter, der har særlig interesse for offentligheden.

## Overtagelsespligt/Frafaldserklæring

Lokalplanområdet forbliver i landzone, og en frafaldserklæring er derfor ikke nødvendig.

## Sagens videre forløb

Beslutning om afholdelse af debatfase i forhold til kommuneplantillægget træffes af økonomiudvalget.

## Klima og resiliensvurdering

Anlægget vil kunne producere ca. 100.000 MWh om året, hvilket svarer til ca. 20.000 husstandes årlige el-forbrug. Det svarer til 360 Tj. Målet for lokalt produceret vedvarende energi fra solceller og vindmøller i Vejle Kommune er 1900 Tj. Solcelleanlægget ved Ringive vil kunne producere ca. 19% af den målsatte energiproduktion.

## Historik

Teknik- og Miljødirektøren indstiller, 31. oktober 2022, pkt. 241:  
at udarbejdelse af forslag til lokalplan nr. 1394, tillæg nr. 28 og miljøvurdering igangsættes, og  
at Teknisk Udvalg anbefaler Økonomiudvalget, at debatoplæg og afgrænsningsnotat sendes i offentlig høring i en 4-ugers periode.

Beslutning fra Teknisk Udvalg, 31. oktober 2022, pkt. 241:

1. at godkendt.

2. at anbefalet.

Claus Berendsen var fraværende.

## Beslutning

Et flertal i Økonomiudvalget godkendte indstillingen. Rune Bønnelykke stemte imod. Økonomiudvalget beder forvaltningen vurdere muligheden/relevansen for et møde.

## **Bilag**

Bilag 1 Debatoplæg solcelleanlæg Ringive

# Punkt 221: Anlægsbevilling - Trafiksikkerhedsplan 2021-2024 - Handleplan 2023

05.01.02-P20-27-21

## Resume

Byrådet vedtog 9. juni 2021 i punkt nr. 131, Trafiksikkerhedsplan 2021-2024. Til trafiksikkerhedsplanen hører en handlingsplan, som revideres hvert år. På baggrund af Handlingsplan 2023 søges der om anlægsbevillinger på i alt 14,675 mio. kr. til gennemførelse af 20 tiltag i 2023 og 2024.

## Sagsfremstilling

Trafiksikkerhedsplanen er grundlaget for trafiksikkerhedsarbejdet i kommunen. Med en trafiksikkerhedsplan kan der ydes en systematisk og sammenhængende indsats på trafiksikkerhedsområdet, mod de mål og visioner, der er opsat for trafiksikkerheden såvel landsdækkende som lokalt.

For at sikre en realisering af trafiksikkerhedsplanen 2021-2024, er der udarbejdet en tilhørende Handlingsplan 2023. I handlingsplanen er der et forslag til prioritering af projekterne og indsatserne på trafiksikkerhedsområdet. En gang om året bliver handlingsplanen revideret, hvor blandt andet en opdateret vejledende prioritering af projekterne fremgår. Handlingsplan 2023 er vedlagt som bilag.

Prioriteringsmodellen tager udgangspunkt i trafiktal, ulykkesstatistik, vejtekniske forhold, løsningsforslagets effekt med videre på den konkrete lokalitet. Modellen giver de enkelte projekter points og prioriterer de projekter højest, der har det største potentiale for forbedring af trafiksikkerheden og trygheden i trafikken i forhold til økonomi og effekt. På den måde tilrettes indsatserne, hvor behovet er størst.

Der søges om anlægsbevilling til gennemførelse af følgende tiltag:

- Mindre anlægsprojekter, prioritet nr. 1-9 og 11 til i alt 5,475 mio. kr. i 2023. Prioritet nr. 10 og 12-15 til i alt 3,075 mio. kr. i 2024.
- Skolevejsprojekter, prioritet nr. 1-4, i alt 2,150 mio. kr. i 2023. Prioritet nr. 5-6 til i alt 0,325 mio. kr. i 2024.
- Stiprojekter, prioritet nr. 1, i alt 2,260 mio. kr. i 2023. Prioritet nr. 2 til i alt 1,390 mio. kr. i 2024.

Såfremt der i de enkelte puljer forekommer ubrugte midler, fortsætter forvaltningen med udførelse af projekter, uden yderligere politisk behandling. Projekterne vælges under hensyn til prioriteringslisterne og de ubrugte midler. Prioriteringslisterne fremgår af bilag, handlingsplan 2023.

Der er i budgetforliget 2022-2025 afsat 5 mio. kr. årligt til etablering af cykelstier som indgår i det afsatte budget til cykelstier og sikre skoleveje. Heraf er der tidligere givet bevilling på 11,3 mio.kr til cykelstier i 2022.

## Økonomi

Ny/ændring af Anlægsbevilling (i 1.000 kr.)				
Udvalg	Stednr	Projekt	Udgift	Indtægt
TU	223.273	Mindre anlæg 2023-2024	8.550	
TU	223.143	Skolevejsprojekter 2023-2024	2.475	
TU	222.123	Cykelstier 2023-2024	3.650	
Ændring af anlægsbevillinger i alt			14.675	0

Tillægsbevilling til rådighedsbeløb (i 1.000 kr.)				Budgetår		Konsekvenser i overslagsår	
Udvalg	Stednr	Projekt	udg/indt	2022	2023	2024	2025
<b>Tillægsbevilling:</b>							
TU	223.273	Mindre anlæg 2023-2024	Udgift	645	4.830	3.075	
TU	223.143	Skolevejsprojekter 2023-2024	Udgift	2.150	0	325	
TU	222.123	Cykelstier 2023-2024	Udgift	205	2.055	1.390	
<b>Finansiering:</b>							
TU	223.270	Mindre anlæg 2020-2021	Udgift	-38			
TU	223.271	Mindre anlæg 2021-2022	Udgift	-607			
TU	223.034	Skoleveje 2020-2021	Udgift	-88			
TU	223.031	Skoleveje 2021-2022	Udgift	-2.267			
TU	223.299	Mindre anlæg, puljebeløb	Udgift		-5.492	-2.413	
TU	223.036	Pulje til cykelstier og sike skoleveje	Udgift		-1.508	-2.262	
Tillægsbevilling netto i alt				0	-115	115	0
<b>Kassen (= forbrug)</b>				<b>0</b>	<b>115</b>	<b>-115</b>	<b>0</b>

Figur 1: sagens økonomiske konsekvenser

Opsummering af de bevillingsmæssige konsekvenser.

Sagen medfører, at der gives anlægsbevillinger på i alt 14,675 mio. kr. til de 3 projekter.

Udgiften finansieres af de til formålet afsatte rådighedsbeløb i 2023 og 2024 samt et restbudget i 2022 på 3 mio. kr. vedr. Mindre Anlæg 2020-22 og Skolevejsprojekter 2020-22. Beløbet medtages i overførselssag 2022/2023. Forskydning mellem årene 2023 og 2024 med 0,115 mio. kr. sker via kassen.

Der er afledt drift på 216.000 kr. fra 2024, stigende til 295.000 kr. fra 2025 og frem vedr. gadelys, vinterbekæmpelse, fejning, pleje af grønt m.m. Dette indgår i den samlede politiske prioritering vedr. budgetlægningen 2024-2027 - spor 2.

Høring

Økonomi & Controlling har ingen bemærkninger af bevillingsmæssig karakter.

## Klima og resiliensvurdering

Ingen bemærkninger.

## Sagens videre forløb

Sagen skal behandles af Økonomiudvalget og byrådet.

## Historik

Teknik- og Miljødirektøren indstiller, 31. oktober 2022, pkt. 236: at vedhæftede prioriteringer i handlingsplanen 2023 godkendes, og at de bevillingsmæssige konsekvenser godkendes, jf. bevillingsskema under afsnittet økonomi.

Beslutning fra Teknisk Udvalg, 31. oktober 2022, pkt. 236:

Godkendt.

Rune Bønnelykke var fraværende.

## Beslutning

Anbefales.

## Bilag

Vejle Handlingsplan 2023

Handlingsplan 2023 - Stiprojekter

Handlingsplan 2023 - Mindre Anlæg

Handlingsplan 2023 - Skolevejsprojekter

# Punkt 222: ØsterBO - afd 32 - frasalg mindre areal

03.00.00-S00-10-22

## Resume

ØsterBO afd. 32 anmoder kommunen om godkendelse af salg af et mindre areal på 60m<sup>2</sup> til en nabo. ØsterBO indstiller, at kommunen godkender en relaxsation således at de 60 m<sup>2</sup> udgår af pantet.

## Sagsfremstilling



Figur 1: kort over Tønnesgade/Staldgaardsgade der viser de nuværende matrikler.



Figur 2: Rids over området der viser de kommende matrikler.

Ejer af Tønnesgade 10 har, i forbindelse med ny-opførelse af to sammenhængende boliger, henvendt sig til ØsterBO afd. 32 (beliggende: Nyboes-, Tønnes – og Staldgaardsgade) om køb af ca. 60 m<sup>2</sup> fra Tønnesgade 12A. Det pågældende område rummer i dag afdelingens ældre miljøgård. Matriklen udgør før frasalg 1.961, 4 m<sup>2</sup>.

I forbindelse med aftalen har køber udfærdiget et deklARATIONSSKRIFT, hvori det fremgår, hvilke regler der skal være gældende for handlen – herunder vedligeholdelse af gavlen mod nr. 12A, udelukkelse af indbliksgener samt ansvarsfordeling hvis der ud over de kortlagte forsyningsledninger findes yderligere forsyningsledninger til ØsterBO's ejendom under byggeriet. Hertil kommer, at køber afholder samtlige udgifter forbundet med handlen.

Salgsprisen for grundstykket er aftalt til 200.000 kr. som skal finansiere etablering af ny affaldsplads i del af ny-opført skur samt renovere et gammelt skur, så det kommer til at ligne det nye skur i udseende. ØsterBO oplyser, at prisen er fastsat efter gennemsnitsprisen på 3.333 kr. pr. m<sup>2</sup> i Vejle Midtby.

ØsterBO oplyser til sagen, at der gennem mange år har været problemer med udefrakommende, som har smidt affald ind over plankeværket til miljøgården. Dette problem vil blive løst ved salg af grundstykket og flytning af materielgården.

Bestyrelsen i Afd 32 har godkendt frasalget den 12. februar 2022. Organisationsbestyrelsen har godkendt frasalget den 24. marts 2022 og det ekstraordinære beboermødet har godkendt frasalget den 15. juni 2022.

ØsterBO indstiller, med baggrund i, at fordi der er tale om et mindre grundstykke, at dette udgår af pantet og byrådet godkender relaksation.

Relaksation eller delvis indfrielse af lån:

Ved frasalg af grundareal i en almen boligafdeling, kan kommunen godkende enten relaksation (grundstykket udgår af pantet) eller forlange delvis indfrielse af pantet.

Det fremgår af tinglysningen, at der ikke er andre lån i ejendommen end grundkapitallånet som udgør 9.862.000 kr. De 200.000 kr. udgør ca. 2% af grundkapitallånet.

Den endelige beslutning om der skal ske delvis indfrielse af grundkapitallån eller der kan ske relaksation af pantet træffes af Landsbyggefondens, jf. kap 13 i Bekendtgørelse om støtte til almene boliger mv. Til grund for Landsbyggefondens endelige beslutning ligger Vejle Kommunes afgørelse samt udtalelse fra Udbetaling Danmark.

Lovgrundlag:

Afhændelse af en almen boligorganisations ejendom skal godkendes af kommunalbestyrelsen, jf. § 27, stk. 1 i

Almenboligloven. Da der ikke er tale om afhændelse af almene boliger, men alene om et grundstykke, skal afhændelsen ikke godkendes af Indenrigs- og Boligministeren.

## **Økonomi**

Ved relaksation er der ingen økonomiske udgifter for kommunen.

Ved delvis indfrielse af grundkapitallånet vil kommunens få tilbageført det beregnede beløb.

## **Klima og resiliensvurdering**

Ingen bemærkninger.

## **Sagens videre forløb**

Sagen skal behandles af Økonomiudvalget og byrådet.

## **Historik**

Teknik- og Miljødirektøren indstiller, 31. oktober 2022, pkt. 245:

at udvalget indstiller til Økonomiudvalget og byrådet, at godkende, at de 60m<sup>2</sup> udgår af pantet (relaksation).

Beslutning fra Teknisk Udvalg, 31. oktober 2022, pkt. 245:

Anbefalet.

Claus Behrendsen var fraværende.

## **Beslutning**

Anbefales.

# Punkt 223: Godkendelse af forslag til gebyrer for 2023 vedr. indsamlingsordninger til erhverv

07.00.00-K05-1-21

## Resume

I 2023 tilbydes indsamlingsordninger til mindre virksomheder, der producerer affald i art og mængde svarende til en husholdning, ligesom alle virksomheder tilbydes indsamling af restaffald. Gebyrer for ordningerne skal fastsættes til markedspris. Forslag til gebyrer for indsamlingsordningerne for 2023 forelægges til godkendelse.

## Sagsfremstilling

Som led i udmøntning af regeringens klimaplan er der sket ændringer i lovgivningen på affaldsområdet, som betyder, at den nuværende henteordning for genanvendeligt erhvervsaffald ikke længere kan tilbydes. I stedet giver loven Vejle Kommune nye muligheder for at tilbyde indsamlingsordninger til markedspris.

Udvalget godkendte den 20. juni 2022, jf. punkt 137, indsamlingsordninger, som fra 27. februar 2023 kan tilbydes mindre erhvervsvirksomheder, der producerer affald i art og mængde svarende til en husholdning. Ligeledes tilbydes indsamling af restaffald for alle virksomheder i henhold til Miljøbeskyttelsesloven. Dette er indskrevet i Vejle Kommunes udkast til regulativer, der blev behandlet af byrådet den 5. september 2022, jf. punkt 174 og 175, og som er i høring i perioden 7. oktober til 11. november 2022. Gebyrerne skal iht. lovgivning fastsættes til markedspriser. Forsyningstilsynet har den 16. september 2022 fremsendt vejledning for fastsættelse af markedspriser for kommunal indsamling af erhvervsaffald mm.

Jf. udvalgets godkendelse af indsamlingsordninger for erhverv, der indskrives i Vejle Kommunes regulativer gældende pr. 27. februar 2023, er der udarbejdet priser for følgende henteordninger:

Henteordning	Beholderstørrelse	Frekvens
Restaffald ved alle virksomheder	140l, 190l, 240l, 370l og 660l	uge- og 14 dagstømning
Rest- og madaffald for mindre virksomheder	190l, 240l, 370l, rumopdelt	uge- og 14 dagstømning
Papir/pap, plast/metal/mad- og drikkekartonaffald for mindre virksomheder	190l, 240l, 370l, rumopdelt	14 dagstømning
Papaffald for mindre virksomheder	240l	13 årlige tømninger
Haveaffald for mindre virksomheder	240l og 660l	13 årlige tømninger
	Nedgravede affaldsløsninger	offentligt ejede

Figur 1: Henteordninger

Desuden er der udarbejdet priser på afstandstillæg, ekstratømninger og beholderservice for de forslåede ordninger.

## Økonomi

Jf. Forsyningstilsynets vejledning kan gebyrerne for 2023 fastsættes som de reelle udgifter plus et mertillæg på 5-15%. Alternativt kan gebyrerne baseres på en markedsundersøgelse. Da der er tale om en ny mulighed i lovgivningen har

Forvaltningen valgt at udarbejde priserne på baggrund af reelle udgifter.

Til udregning af gebyrerne er anvendt:

- Gebyrerne for husholdningerne, som er beregnet ud fra ”Hvile i sig selv princippet”
- Et tillæg til dækning af udgiften til Forsyningstilsynet på ca. 38.000 kr.
- Et mertillæg på 10 %.

Forudsætning:

Tillæg til dækning af udgiften til Forsyningstilsynet på ca. 38.000 kr. er forbundet med usikkerhed, da det beror på antallet af tilmeldte virksomheder. Da de nye ordninger er frivillige, er der en vis usikkerhed om, hvor mange der vil tilmelde sig ordningerne. Ud af de 128 virksomheder, der på nuværende tidspunkt er tilmeldt henteordningen for restaffald, vurderes det ud fra deres volumen, at 119 virksomheder har affald, der i art og mængde svarer til en husholdning.

Gebyrberegningerne er baseret på, at de 119 virksomheder benytter sig af tilbuddet, mens de resterende 19 virksomheder fortsat er tilmeldt henteordning for restaffald.

Det er vurderingen, at ordningen medfører et underskud ved færre end ca. 100 tilmeldte virksomheder. Grundet usikkerheden om hvor mange, der vil benytte sig af de nye frivillige ordninger er der i fastsættelsen af gebyrerne for det første år, 2023, valgt et mertillæg på 10% i spændet på 5-10%. Dette sker med henblik på at opnå erfaringer og på denne baggrund evt. foretage justeringer ved gebyrfastsættelsen for 2024. I tilfælde af overskud må overskuddet ikke gå til de dele af affaldsområdet, der skal hvile i sig selv. Overskuddet skal derfor dække udgifter, der skattefinansieres. Henteordningerne er omfattet af momspligt.

Forslag til gebyrer for ordningerne i 2023 fremgår af bilag 1. Disse vil, forudsat byrådets godkendelse, fastsættes på Vejle Kommunes gebyrblade.

## **Klima og resiliensvurdering**

Indsamlingsordninger, der tilbydes erhvervsvirksomheder, er medvirkende til at understøtte en strømnetet affaldssortering med henblik på øget genanvendelse til gavn for klimaet, den nationale klimaafte, Vejle Kommunes Klimaplan og Vejle Kommunes Affalds- og Ressourceplan. Der kan evt. yderligere være en CO2 gevinst ved en optimering af indsamling af husholdnings- og erhvervsaffald på de forskellige ruter.

## **Sagens videre forløb**

Sagen skal behandles af Økonomiudvalget og byrådet.

## **Historik**

Teknik- og Miljødirektøren indstiller, 4. november 2022, pkt. 203:

at udvalget anbefaler over for Økonomiudvalget og byråd, at forslag til gebyrer i 2023 vedrørende indsamlingsordninger af erhvervsaffald godkendes.

Beslutning fra Klima, Natur- og Miljøudvalget, 4. november 2022, pkt. 203:

Anbefalet.

Mads Hartlev Jansen var fraværende.

## **Beslutning**

Anbefales.

## **Bilag**

Forslag til gebyrer for indsamling af restaffald og husholdningslignende affald for virksomheder

# Punkt 224: TVIS - Godkendelse af lån til udfasning af gasopvarmning i Trekantsområdet

13.03.00-P00-1-22

## Resume

TVIS anmoder i henhold til TVIS' vedtægter om godkendelse af nærværende låneoptag.

Projekterne under låneanmodningen fokuserer på investeringsbehovet i perioden 2022-2026 og kan opdeles i følgende 4 hovedgrupper:

1. Større vedligehold. Udskiftning af hovedpumper med et investeringsbehov på 45 mio. kr.
2. Nye varmeproducenter med et investeringsbehov på 182 mio. kr.
3. Nye proceskunder tæt på TVIS' transmissionsrør med et investeringsbehov på 41 mio. kr.
4. Udbygning af TVIS til nye forsyningsområder i samarbejde med Fjernvarmeselskaberne med et investeringsbehov på 266 mio. kr.

Det samlede lånebehov i perioden 2022 til 2026 udgør således 534 mio. kr. Investeringerne giver en samlet CO2 reduktion på ca. 460.000 ton CO2 i driftsperioden og en besparelse ved forbrugerne på 1,02 kr./GJ. Det skal dog bemærkes at der vil være massive besparelser ved husstande med olie- eller gasopvarmning, men dette indgår ikke i besparelserne ved TVIS'eksisterende forbrugere.

## Sagsfremstilling

TVIS er et kommunalt interessent-selskab etableret efter §60 i Kommunalstyrelsesloven.

Interessentkommunerne udgør:

- Middelfart med en ejerandel på 8,14%
- Kolding med en ejerandel på 28,87%
- Fredericia med en ejerandel på 31,68%
- Vejle med en ejerandel på 31,32%

TVIS er et varmetransmissionselskab der køber varmen ved CrossBridge Energy, Ørsted, Energnist, Everfuel og en mindre del overskudsvarme fra aktiviteter i Middelfart, Vejle samt Fredericia. Varmen distribueres herefter til de tilsluttede varmeselskaber.

TVIS overvåger og vedligeholder 123 km transmissionsledninger og 60 stationer på tværs af fire kommuner i Trekantområdet og sørger for, at 9 fjernvarmeselskaber kan levere varme til 242.000 borgere.

I henhold til varmforsyningsloven lånefinansierer TVIS alle investeringer og i henhold til TVIS' vedtægter skal alle låneoptag godkendes på 2 bestyrelsesmøder i TVIS med min. 4 ugers mellemrum, hvorefter de 4 ejer kommuners byråd skal godkende låneanmodningen. Denne godkendelsesproces tager 4,5 - 5,5 måneder, hvilket er problematisk i en tid hvor såvel staten, ejerne, virksomhederne samt borgerne ønsker en hurtig udfasning af gassen samt en reduktion af CO2 udledningen. Derudover er det ikke muligt at få bindende tilbud fra leverandører 4,5 til 5,5 måneder frem i tiden.

Samtidig vil det være misvisende at regne alle projekterne som "enkeltstående" projekter da udvidelser af varmesalget hænger sammen med de langsigtede investeringer i den supplerende produktion, overskudsvarme samt spids/reserve kapacitet. Det er således mere korrekt at se på den samlede portefølje af projekter og dermed det samlede investeringsbehov. TVIS ønsker derfor en godkendelse af en samlet låneramme for perioden 2022-2026.

For at sikre forsyningssikkerheden skal TVIS igennem en større udskiftning af de eksisterende hovedpumper fra 1986 og i perioden 2022 til 2026 forventes det, at der skal udskiftes pumper på 3 stationer med en samlet omkostning på 45 mio. kr. Projektet skal ses som et nødvendigt vedligehold til sikring af forsyningssikkerheden og der gennemføres ikke en selskabsøkonomisk vurdering på denne udskiftning. Investeringerne i nye hovedpumper indgår i det eksisterende langsigtsbudget.

Før de øvrige investeringsprojekter gennemføres udarbejdes en business case for hver investeringsbeslutning, til bestyrelsen, hvor der tages udgangspunkt i opdaterede og aktuelle forudsætninger på beslutningstidspunktet. Derudover

bliver Kommunaldirektør og Teknisk direktør i ejer kommunerne informeret parallelt med bestyrelsen når lånerammen tænkes udnyttet.

Det skal i den sammenhæng bemærkes at Bestyrelsen på baggrund af positive business cases, har godkendt procesvarme projekterne vedr. udfasning af gas ved Arla i Taulov, European Protein i Jelling og Moveero i Lunderskov, under forudsætning af at nærværende låneanmodning godkendes.

En godkendelse af lånerammen vil ikke nødvendigvis føre til en gennemførelse af alle de nævnte projekter og enkelte nye projekter kan erstatte nuværende projekter men det forudsættes at alle:

- udvidelser af varmegrundlaget har en positiv selskabsøkonomi og en positiv samfundsøkonomi.
- nye varmeaftaler og alt ny produktion erstatter dyrere produktionsenheder.

Der er tale om finansiering til 3 overskudsvarme projekter, 4 procesvarme projekter, 4 fjernvarme projekter og 1 enkelt projekt som omhandler fjernvarme samt procesvarme.

For projekterne vurderes selskabsøkonomien stepvis ved at sammenligne de samlede omkostninger hhv. før og efter inddragelse af projekterne i hver af de tre grupper dvs. Overskudsvarme, Procesvarme og Fjernvarme.

Udgangspunktet for analyserne er TVIS' Varmeplan 2021 med opdateringer og det deraf følgende langtidsbudget udarbejdet i juni 2022.

I denne fase er der udelukkende fokuseret på selskabsøkonomi for at analysere om projekterne samlet set har en positiv økonomisk effekt for de eksisterende forbrugere i TVIS. Investeringer i de nye projekter for i alt 534 mio. kr. forudsættes som udgangspunkt, finansieret som en annuitet over 30 år med en rente på 3,05 % (2,50% + 0,55% i garantiprovision) - dvs. svarende til de øvrige investeringer i TVIS' Reference langtidsbudget. Herudover er der gennemført en følsomhedsanalyse i forhold til en negativ udvikling i renten, investeringsomkostningerne samt produktions forholdene.

Den samlede udvidelse medfører en udvidelse af varmesalget på knap 1000 TJ og en prisreduktion på 1,02 kr./GJ.

Ses der på risikoen ved investeringerne er der tale om ret robuste investeringer idet:

- en rentestigning på 1,5% vil reducere prisreduktionen til 0,51 kr./GJ.
- forøgede investeringsomkostninger på 10% vil reducere prisreduktionen til 0,81 kr./GJ.
- forøgede meromkostninger til den nye varmeproduktion på 12% reducerer
- prisreduktionen til 0,45 kr./GJ.

Ses der på proceskunderne enkeltvis så fremgår det at alle projekter med proceskunder medfører en besparelse til de nuværende kunder på mellem 0,01 kr./GJ og op til 0,36 kr./GJ.

Ses der på udvidelserne enkeltvis så fremgår det at fire af udvidelserne medfører en besparelse til de nuværende kunder på mellem 0,02 kr./GJ og op til 0,20 kr./GJ. Et enkelt projekt medfører, med den nuværende viden, et negativt bidrag på 0,1 kr./GJ men er medtaget da TVIS vurderer at projektet kan optimeres yderligere.

Projekterne der omhandler levering af procesvarme til Arla, European Protein og Moveero er klar til implementering umiddelbart efter godkendelse af nærværende låneanmodning.

Der stilles som betingelse, at lånet optages i Kommunekredit som et annuitetslån over 30 år.

TVIS betaler garantiprovision til ejer-kommunerne. Garantiprovisionen ved nærværende lånoptagelse er beregnet til 0,55 %.

Det medfører en årlig garantiprovision på 2,937 mio. kr. heraf 0,920 mio. kr. til Vejle Kommune, under forudsætning for at lånoptagelsen er på i alt 534 mio. kr.

## **Sagens videre forløb**

Sagen skal behandles af Økonomiudvalget og Byrådet.

## **Klima og resiliensvurdering**

Det samlede lånebehov i perioden 2022 til 2026 udgør således 534 mio. kr. Investeringerne giver en samlet CO2 reduktion på ca. 460.000 ton CO2 i driftsperioden og en besparelse ved forbrugerne på 1,02 kr./GJ. Det skal dog bemærkes at der vil være massive besparelser ved husstande med olie- eller gasopvarmning, men dette indgår ikke i besparelserne ved TVIS'eksisterende forbrugere.

## **Historik**

Teknik- og Miljødirektøren indstiller, 4. november 2022, pkt. 198:  
at lånoptagelse på op til 534 mio. kr. i TVIS, under forudsætning af, at lånet optages i Kommunekredit, godkendes som beskrevet i sagsfremstillingen, og  
at der opkræves garantiprovision på 0,55 % svarende til 0,920 mio. kr. for Vejle Kommune.

Beslutning fra Klima, Natur- og Miljøudvalget, 4. november 2022, pkt. 198:  
Anbefalet.  
Mads Hartlev Jansen var fraværende.

## **Beslutning**

Anbefales.

## **Bilag**

Vejle Kommune.TVIS låneanmodning 2022

# Punkt 225: Forslag til Vejle Kommunes Varmeplan 2022-2028

13.03.18-P16-9-22

## Resume

Vejle Kommune har udarbejdet forslag til Vejle Kommunes Varmeplan 2022-2028 i samarbejde med fjernvarmeselskaber, TVIS og lokale varmegrupper. I Varmeplanen er potentialet for fjernvarme kortlagt. Kortlægningen viser, at der i en lang række områder er potentiale for fjernvarme, derudover er der også områder med potentiale for lokalvarme, og endelig er der områder, hvor en anden grøn opvarmningsform vil være den rette løsning. Det er hele er kortlagt og beskrevet i vedhæftede forslag til varmeplan.

## Sagsfremstilling

Rammer for varmeplanlægning - Klimaplan 2020 og statslig udmelding:

Vejle Kommunes Klimaplan 2020 udpeger udfasning af olie- og naturgas på fjernvarmeværker, hos private, i industrien og i fjernvarmesystemet hos TVIS, som en væsentlig parameter for at kunne nedbringe CO2 udledningen inden for stationær energi. I Vejle Kommune er der knap 10.000 naturgasfyr og 1.000 oliefyr. Disse fyr giver en stor CO2-udledning, og med de markant højere olie- og gaspriser, også et reelt økonomisk problem for mange borgere og virksomheder i Vejle Kommune.

Regeringen kom i april 2021 med udspillet "Danmark kan mere II" på baggrund af krigen i Ukraine og energikrisen. Heraf fremgik det, at kommunerne skal sende brev til alle husejere med gas- og oliefyr med besked om, hvorvidt de kan få fjernvarme inden 2028, eller skal udskifte gasfyret med en varmepumpe. Brevet skal være sendt inden udgangen af 2022. Udspillet er fulgt op af den politiske aftale "Grøn strøm og varme" i juni 2022, hvor det fremgår, at det er aftalt med KL, at alle kommuner, udover at sende breve ud, også skal have godkendt en varmeplan inden udgangen af 2022.

Der er således både en socialøkonomisk, en klimapolitisk og en sikkerhedspolitisk vinkel på at få konverteret gas- og oliefyr til grønnere og mere prisstabil varme, ikke mindst til fjernvarme baseret på overskudsvarme, f.eks. fra TVIS.

Varmeplanens indhold:

Fjernvarmeselskaberne har indsendt deres fremtidige forsyningsplaner for, hvilke byer/områder, som forventes tilsluttet samt, i de tilfælde hvor tidsplanen er kendt, hvornår det sker. Der er dog fortsat en del naturgasområder, som fjernvarmeværkerne ikke har budt ind på. Vejle Kommune har derfor fået foretaget en analyse af, hvordan disse områder kan forsynes med varme i fremtiden. Analysen er en baggrundsrapport for varmeplanen, sammen med data fra fjernvarmeselskaberne.

Input fra fjernvarmeværker og baggrundsrapporten sikrer tilsammen, at det fulde potentiale for fjernvarme er undersøgt grundigt i Vejle Kommune.

I nogle områder viser analysen, at der med det beregnede varmegrundlag ikke er basis for fjernvarme. Det er typisk i områder, hvor der er langt til eksisterende fjernvarmeværk, og hvor det bliver for dyrt at lægge rør i forhold til antallet af husstande. I nogle af disse byer er der basis for lokalvarme, og der er regnet yderligere på dette i baggrundsrapporten. Lokalvarme, er en decentral varmeløsning, hvor et mindre bysamfund kan producere grøn fjernvarme i ø-drift uafhængigt af eksisterende fjernvarmesystem. Dette system er i princippet et lille fjernvarmesystem, men for at skelne bruger Vejle Kommune betegnelsen "lokalvarme".

Analyserne har resulteret i 3 grupper af områder:

- Områder med potentiale for fjernvarme.
- Områder med potentiale for lokalvarme.
- Områder hvor der skal konverteres til anden grøn opvarmningsform, som f.eks. varmepumpe.

De enkelte områder er nærmere beskrevet i den vedhæftede varmeplan.

Set i lyset af energikrisen og statens udmeldinger om, at kommunerne inden udgangen af 2022 skal lave en varmeplan og give borgerne klar besked, om de kan få fjernvarme, har Vejle Kommune valgt at lave en dynamisk varmeplan.

Det er nødvendigt, da varmeplanlægningen tager tid, og er afhængig af svar fra fjernvarmeværker, rådgivere mv., som alle på grund af den ekstraordinære situation har meget travlt. Vi har ni forskellige fjernvarmeværker, der leverer varme i

kommunen. Det er en stor opgave at varmeplanlægge i Vejle Kommune, da der er en del gasområder, der alle områder skal regnes på samme tid. Derudover er både fjernvarme og lokalvarme en kollektiv varmeform, der er afhængig af, at der er nok tilmeldte i det enkelte område. Det er altså borgerne selv, der er medbestemmende i forhold til, om der kommer kollektiv varmeforsyning i det enkelte område.

Nogle områder er allerede beregnede og planlagt til fjernvarme. Her vil Vejle Kommune kunne give borgerne klar besked om både fjernvarmeværk, tidsplan og pris. Andre områder er undervejs. Det betyder, at analyserne viser, at der er varmegrundlag for fjernvarme eller lokalvarme, og her er Vejle Kommune i samarbejde med fjernvarmeselskaberne ved at regne nærmere på, og vil løbende opdatere hjemmesiden med nyeste viden.

Kommunale bygninger:

Kommunale bygninger er ofte storforbrugere og dermed også vigtige i beregninger af, om varmegrundlaget er stort nok i et område. Kommunale bygninger kan også være vigtige i lokalvarmeområder, hvor der er mulighed for, at de kan indgå i energiproduktionen ved at varmeanlægget kan fungere som spids- og reservelast, når der er behov for ekstra varme. Kommunale Ejendomme har lavet en analyse af konvertering af kommunale bygninger til grøn varme, og har det nødvendige overblik til at en konvertering, der følger øvrige planer for udrulning af fjernvarme, kan igangsættes. I budgetforliget er der ikke afsat midler til dette.

Proces for forslag til varmeplan:

Varmeplanen er blevet til i samarbejde med fjernvarmeværker, TVIS, varmegrupper og borgerne. Vejle Kommune har siden april 2022 været til 13 borger- og infomøder rundt omkring i Vejle Kommune, hvor vi har talt om varmeplanlægning, og lyttet til borgernes ønsker. Bysamfund der har ønsket det, har fået besøg. Vi har også hjulpet med at sende blanketter for interessetilkendegivelser ud som digitalt post, for at gøre borgerne opmærksomme på, at der arbejdes på fjernvarme eller lokalvarme i deres område. Interessen for fjern- og lokalvarme er stor. Der er fuldt hus til borgermøder og interessen for blanketter så stor, at teknikken flere gange har været udfordret.

## Sagens videre forløb

Sagen skal behandles af Økonomiudvalget og byrådet.

## Klima og resiliensvurdering

Varmeplan 2022 - 2028 beskriver forskellige indsatser for at udfase olie- og gasfyr, og øge tilslutningen til fjernvarme. Øget tilslutning til fjernvarme har klare klimagevinster både når oliefyr og naturgasfyr udfases. Et oliefyr udleder typisk 5-6 tons CO<sub>2</sub> pr år, mens naturgasfyr typisk ligger 3-4 tons CO<sub>2</sub> pr år. Der er således store klimagevinster, såfremt disse konverteres til fjernvarme, der i stigende grad er CO<sub>2</sub>-neutral spildvarme fra industrien. Skiftet til øget fjernvarme understøtter den langsigtede grønne omstilling og sikrer aftag af den grønne overskudsvarme, der forventes af komme fra elektrolyse, CO<sub>2</sub>-fangst mv. i Power-to-X.

## Historik

Teknik- og Miljødirektøren indstiller, 4. november 2022, pkt. 201:

at udvalget anbefaler over for byrådet, at forslag til Varmeplan 2022-2028 vedtages og offentliggøres i 4 uger.

Beslutning fra Klima, Natur- og Miljøudvalget, 4. november 2022, pkt. 201:

Anbefalet.

Mads Hartlev Jansen var fraværende.

## Beslutning

Anbefales.

## Bilag

Forslag til Varmeplan

# Punkt 226: Forslag til revideret klimatilpasningsplan

01.30.00-P20-14-21

## Resume

Med vedtagelse af DK2020 Klimaplan for Vejle Kommune i december 2020 blev det besluttet, at der skulle udarbejdes en revideret klimatilpasningsplan baseret på nyeste klimascenarier. Klimatilpasningsplanen beskriver, hvordan vi skal håndtere mere vand og varmere og tørrere somre som følge af klimaforandringerne. På KNMU-møde den 20. juni 2022, pkt. 132, blev udvalget præsenteret for det foreløbige arbejde. Klimatilpasningsplanen er nu udarbejdet og et forslag forelægges til godkendelse med henblik på offentlig høring.

## Sagsfremstilling

Vejle Byråd vedtog i december 2020 DK2020 Klimaplanen, der fastsætter mål, om at Vejle Kommunes udledning af klimagaser skal reduceres med 70 % i 2030 i forhold til 1990 og være i nettonul i 2050. Klimaplanen opstiller også mål om, at Vejle Kommune skal være klimatilpasset i 2050 i forhold til de klimaforandringer vi kender i dag. Denne reviderede klimatilpasningsplan er en del af den samlede DK2020 klimaplanlægning i Vejle Kommune. Forslag til revideret klimatilpasningsplan er vedlagt sagen som bilag.

Vejle Byråd vedtog den første klimatilpasningsplan i 2014. Vi er derfor godt i gang med at tilpasse os til det ændrede klima, også gennem realiseringen af planer som resiliensstrategi, stormflodsstrategi og risikostyringsplan. Der er indtil videre primært arbejdet med at sikre Vejle by mod oversvømmelser ved at forsinke vandet i oplandet til Grejs Å, at etablere sluse- og pumpeanlæg i Vejle by og etablere rekreative parker som Klimaparken og Tommy Troelsens Park.

Vision og mål:

For at formulere en ny samlet vision for klimatilpasning i hele Vejle Kommune tager vi udgangspunkt i den vision, der blev vedtaget i Risikostyringsplanen og supplerer med de principper, der blev vedtaget i klimaplanen.

Den nye vision er, at "Vejle Kommune skal være resilient overfor fremtidens klimaforandringer". Og klimatilpasningen skal:

- Være adaptiv – fordi vi hele tiden tilpasser os nye klimascenarier.
- Skabe merværdi – fordi vi sammentænker vandhåndtering med bl.a. rekreative behov og biodiversitet.
- Have øje for det samlede vandkredsløb – fordi vandet ikke kender grænser.
- Fokuserer på synergier og multifunktionalitet – fordi der er rift om arealerne.
- Være prioriteret – fordi indsatsen skal ske, hvor behovet er størst og samfundsøkonomien optimal.
- Styrke Vejle Kommunes identitet – fordi vandet spiller en rolle i vejlensernes liv.
- Beskytte byen og gøre vandet til et aktiv for den urbane kapital – fordi gode klimatilpasningsløsninger kan højne værdien i et helt byområde.
- Bidrage til det gode møde med vandet – fordi det er vigtigt, at vejlenserne har god adgang til vandet.

Det overordnede mål med klimatilpasningsplanen er at tilpasse Vejle Kommune mod klimaforandringer inden 2050. Vi arbejder med klimaudfordringer ud fra en tilgang, hvor tiltag opdeles i tre aspekter; forebyggende, beskyttende og beredskabsmæssige tiltag.

Alle klimatilpasningsplanens mål og tilhørende tiltag fremgår af Klimatilpasningsplanens Bilag 1 – Mål og tiltag.

Fremtidens klimaudfordringer:

Klimamodellerne fra FN's klimapanel IPCC viser, at klimaforandringerne medfører mere ekstremt vejr og stigende vandstande i verdenshavene. Vi vil opleve mere nedbør, flere stormfloder, vådere vintre og flere skybrud om sommeren. De våde perioder og højere vandstande vil medføre mere risiko for erosion og landskred. Temperaturstigninger stiller os overfor nye udfordringer med halebølger og tørke.

Der er foretaget en opdatering af vidensgrundlaget for oversvømmelsesrisiko og skade, og billedet er, at det er de samme forhold som gør sig gældende som da Klimatilpasningsplanen fra 2014 blev vedtaget.

På baggrund af den opdaterede kortlægning er der udpeget en række geografiske indsatsområder. Ligeledes er der, med baggrund i arbejdet med Spildevandsplanen, Klimaplanen, Risikostyringsplanen og Stormflodsstrategien, formuleret forslag til nye tiltag.

Hede og tørke er relativt nye klimakonsekvenser vi skal forholde os til. Data tyder dog ikke på, at hede og tørke vil medføre livstruende eller så store økonomiske konsekvenser, at kommunen skal iværksætte omfattende indsatser. Det vil være relevant at boligejere og institutioner begynder at indrette udearealer så de kan skabe skygge i varme perioder. For kommunen selv bør man derfor se på udearealer på kommunale institutioner inddrage aspektet i institutionernes egne beredskabsplaner.

Detaljerede redegørelser for fremtidige klimaudfordringer, risikokortlægning og skadesomkostninger fremgår af klimatilpasningsplanens Bilag 2 – Teknisk rapport samt i vedlagte Bilag 3 - kortmateriale.

Oversvømmelsesrisiko og tab:

Oversvømmelsesrisikoen i Vejle Kommune er størst for stormfloder, dvs. for Vejle by og for boligområder langs kysten. Risikoen for oversvømmelser i forbindelse med skybrud og vandløb er lidt mindre, og her kan oversvømmelserne også ske i de større, kloakerede byer i resten af kommunen.

Den overvejende andel af skaderne forventes i Vejle by i forbindelse med stormfloder og vandløbsoversvømmelser. For skybrud udgør Vejle bys andel ca. 50 % af skaderne.

Det er skaderne på bygninger, herunder erhverv og helårsboliger, og humane omkostninger, som står for den største andel af de økonomiske tab ved alle typer oversvømmelser.

Tab for turismeerhvervet er særligt gældende for områder langs kysten i forbindelse med stormfloder.

Den samlede risiko for tab er beregnet til at være på 130 mio. kr./år. Heraf stammer 49 mio. kr./år fra nedbør, 70 mio. kr./år fra stormflod og 11 mio. kr./år fra vandløb.

Strategiske fokusområder:

Med udgangspunkt i, at vi skal forebygge, beskytte og have et passende beredskab, har vi udpeget en række strategiske fokusområder, hvor indsatserne skal lægges:

1. Vejle by – Her skal vi forholde os til nedbør, vandløb, stormflod, grundvand, landskred og hedebløge, og vi er allerede godt i gang i kraft af vores kontinuerlige arbejde med udmøntning af risikostyringsplanen. De opstillede mål og tiltag i dette fokusområde er i høj grad sammenfaldende med dem fra risikostyringsplanen.
2. Byer i oplandet – Her opstår oversvømmelser typisk i kloakerede områder i forbindelse med skybrud, samt med højtstående grundvand. Indsatsen i byerne i oplandet skal i meget høj grad ske i forbindelse med planlægning af nye udviklingsområder og ved renovering af afløbssystemet.
3. Det åbne land – I det åbne land kan vandløbene løbe over deres breder i perioder med meget nedbør. Arealerne skal anvendes, så vandet løber de rigtige steder hen, og opmagasineres, indtil der er mere plads længere nede i systemet.
4. Kysten – Ved kysten opstår der problemer ved stormflodshændelser og i form af erosion og landskred, når jorden bliver meget vandmættet efter lange regnperioder.
5. Planlægning og vidensopbygning er et vigtigt fokusområde, for meget fremtidig klimatilpasning kan undgås, hvis vi planlægger kloget og med klimaforandringerne for øje.
6. Inddragelse, samarbejde og formidling er en nødvendighed, fordi Vejle Kommune hverken kan handle eller finansiere alene. Indsatserne kræver samarbejde mellem lodsejere, spildevandsselskab, myndigheder og borgere.

Økonomi:

Når byrådet vil gennemføre de enkelte tiltag, skal det ske på baggrund af en konkret sag og ansøgning om eventuel anlægsbevilling. Det foreslås, at der efter planens vedtagelse foretages en politisk drøftelse med evt. beslutning om at sætte konkrete tiltag i gang.

Organisering og opfølgning:

Arbejdet med koordinering af indsatsen for klimatilpasning forankres i klimasekretariatet. Der sker via koordineringsfora på embedsmandsniveau og via udvikling og koordinering af indsatser, der skal udføres i de enkelte fagafdelinger og på tværs af disse.

Der følges op på klimatilpasningsplanens mål og tiltag til direktion, KNMU og ØU samtidig med den øvrige opfølgning på klimaplanens indsatser.

Proces:

Det godkendte forslag til klimatilpasningsplan sendes i offentlig høring i 4 uger i løbet af november og december 2022. Efter endt høringsperiode og indarbejdelse af eventuelle rettelser forelægges endelig klimatilpasningsplan til godkendelse i januar 2023.

Miljøvurdering:

Forslaget er screenet efter Miljøvurderingsloven. Det er forvaltningens vurdering, at forslaget ikke vil medføre en væsentlig påvirkning af miljøet, og at der derfor ikke skal udarbejdes en miljøvurdering.

## **Sagens videre forløb**

Sagen skal behandles af Økonomiudvalget og byrådet.

## **Klima og resiliensvurdering**

Klimatilpasningsplanen er et redskab til at opfylde klimaplanens mål om at have klimatilpasset Vejle Kommune mod klimaforandringer inden 2050.

Planen forholder sig til sociale, økonomiske og miljømæssige aspekter af klimatilpasning og har en tilgang, der flugter med principperne i resiliensstrategien.

## **Historik**

Teknik- og Miljødirektøren indstiller, 4. november 2022, pkt. 204:

at udvalget anbefaler overfor byrådet, at forslag til klimahandlingsplan for Vejle Kommune med målet om at have tilpasset Vejle Kommune mod klimaforandringer i 2050 vedtages og sendes i fire ugers offentlig høring.

Beslutning fra Klima, Natur- og Miljøudvalget, 4. november 2022, pkt. 204:

Anbefalet.

Mads Hartlev Jansen var fraværende.

## **Beslutning**

Anbefales.

## **Bilag**

Forslag til Klimatilpasningsplan 25102022

Bilag 1 - Mål og tiltag - udkast

Bilag 2 - Teknisk Rapport - udkast

Bilag 3 - Kortmateriale

## Punkt 227: Klima kvartalsopfølgning

01.30.00-P20-5-22

### Resume

Med vedtagelse af Vejle Kommunes klimaplan og alle fagudvalgenes klimahandlingsplaner er der i gangsat en lang række handlinger og projekter. Klimasekretariatet giver en kvartalsmæssig status på klimaplan og klimahandlingsplaner.

### Sagsfremstilling

KNMU har på møde den 7. marts 2022, pkt. 38 vedtaget, at Klimasekretariatet følger op på indsatserne i både klimaplanen og fagudvalgenes klimahandlingsplaner og udarbejder en status fire gange årligt. Status sendes til direktionen, KNMU og ØU. Der blev givet en årsstatus til Byrådet i december 2021. Anden kvartalsstatus i 2022 blev præsenteret for KNMU den 15/8 2022 – pkt. 148, ØU den 22/8 2022 – pkt. 171 og direktionen den 30/6 2022. Denne sag bygger videre på anden kvartalsstatus.

#### Klimaregnskab:

Dele af det seneste klimaregnskab, udvalgte målepunkter fra nationale datakilder samt analyser fra Vejle Kommune er publiceret i et online værktøj - Klimaplanmonitor. Værktøjet er præsenteret for KNMU og TU og gøres snarest frit tilgængeligt på Vejle Kommunes hjemmeside. Det næste klimaregnskab, der bygger på data fra 2020, præsenteres ved næste årlige klimastatus.

#### Status på indsatser:

De ni indsatser, der i klimaplanen blev lagt op til at starte med i 2021, kører videre i 2022.

1. Energiforsyning
2. Olie og naturgas
3. Biogas
4. Landbrugsarealer
5. Skovrejsning
6. Transport
7. Lokalplaner
8. Bæredygtigt byggeri
9. Grøn indkøbspolitik

#### 1. Energiforsyning

Fælles energianalyse for Trekantområdet vedr. fremtidens forsyning med fjernvarme, sol, vind og biogas forventes klar efterår 2022. Resultaterne indarbejdes i Strategisk Energiplan for Vejle Kommune i en proces i efteråret 2022.

Der er igangsat planlægning for et solcelleanlæg mellem Viuf og Håstrup, hvor arealet i Vejle Kommune udgør 89 ha. Der har været indkaldt ideer og forslag til udarbejdelse af kommuneplantillæg. Nu udarbejdes kommuneplantillæg og lokalplan.

Planproces om solcelleanlæg på kommunegrænsen til Billund samt ved Ringive er i gang.

Overordnet vindmøllescreening forventes klar snart, og vil indgå i de videre analyser og politiske beslutninger vedrørende placering af vedvarende energianlæg.

#### 2. Olie og naturgas

Analyse fra COWI om fjernvarmepotentiale indgår i arbejdet med Strategisk Energiplan samt i dialogen med fjernvarmeværker og i forbindelse med udfasning af olie- og naturgasfyr på skoler.

Der har været afholdt 31 borgermøder om varmeplanlægning, og der er fortsat dialog med fjernvarmeselskaber og landsbyer om fremtidig varmeforsyning.

Varmeplan for Vejle Kommune er under udarbejdelse, og forventes i forslag i løbet af efteråret. Der forberedes udsendelse af brev til borgere med olie- eller gasfyr inden nytår.

Gasdata er modtaget fra Evida, og en nærmere analyse af virksomheders gasforbrug, herunder om gasforbruget er til varme eller proces, er i gangsat. T&M arbejder sammen med De grønne erhvervs guider fra Vejle Erhvervsservice om en koordineret indsats målrettet de største erhvervs-gasforbrugere i kommunen.

#### 3. Biogas

PlanEnergi har leveret den bestilte gylleanalyse, så vi kan kortlægge mulighederne for udnyttelse af biogaspotentialet i kommunen. Der skal nu analyseres på infrastruktur, natur og behov for gas til procesvarme hos industrien for at identificere mulige placeringer af biogasanlæg.

Etablering af biogasanlæg er drøftet i regi af klimapartnerskab med landbruget, som nedsætter en fælles arbejdsgruppe, som skal facilitere sektorkoblinger og være med til at sikre lokal forankring og mobilisering af leverandører af gylle. Den 15/9 er der afholdt et politisk møde med Hedensted Kommune omkring placering af biogasanlæg.

#### 4. Landbrugsarealer

Resultatet af arealanalysen, som identificerer arealer af særlig interesse for omlægning til skov, natur og vådområder, bliver politisk i næste kvartal. De 4 principper (klima, rekreation, natur/biodiversitet samt vand) sikrer et helhedsperspektiv, som synliggør muligheder for synergi og multifunktionalitet. Ud over at analysen skal igangsætte pilotprojekter for omlægning af arealer i regi af klimapartnerskab med landbruget, så spiller analysen også ind i udarbejdelsen af Planstrategien og den kommende Kommuneplan i planlægningen af det åbne land.

#### 5. Skovrejsning

I Vejle Kommune er der ud fra luftfotos kortlagt ca. 22.250 ha skovklædte arealer, svarende til ~21%, heraf er ca. 3.400 ha offentlig skov, hvor ca. 1.000 ha er ejet af Vejle Kommune. I Kommuneplanen er der udpeget ca. 6.900 ha, hvor der ønskes skovrejsning. Udpegningen af ønsket skovrejsning i Kommuneplanen har dog ingen reel betydning for mulighederne for at rejse skov eller modtage tilskud, da sagsbehandlingen foregår på lige fod med neutralområder. Derimod er arealer udpeget som ”uønsket skov” en bremsende parameter og eventuelle dispensationer beror på en konkret vurdering fra sag til sag. Arealanalysen, beskrevet i ovenstående afsnit 4, sikrer dog en revidering af de to lag (hvilke?) samt en styrket indsats for skovrejsning, som ligger i regi af klimapartnerskab med landbruget. Der er præsenteret en initiativsag om skovrejsning til KNMU på møde den 15. august 2022, pkt. 153.

Årstal	Ansøgte skovrejsningsprojekter (antal godkendte ansøgninger)	Samlet areal af ansøgte projekter (ha)
2019	19	105
2020	27	144
2021	29	372

Figur 1. Ansøgte skovrejsnings-sager i Vejle Kommune.

#### 6. Transport

Arbejdet med Grønt tillæg til mobilitetsplan suppleres med input fra borgere om cykelforhold i Vejle på platformen bylab.vejle.dk og på arrangementet Vejle Kører Grønt den 23. og 24. september. Proces for Grønt tillæg til mobilitetsplan forlænges med det formål at sikre en helhedsorienteret plan, der bygger på involvering af mange parter.

Udbud gennemført af 31 lokationer bredt i kommunen og p-hus Cronhammar. Genudbud af 12 lokationer i efteråret.

#### 7. Lokalplaner

Muligheden for at indarbejde klima i lokalplaner afventer stadig vedtagelsen af en ny planlov. Regeringen og støttepartier har den 15. juni 2022 vedtaget ”Opfølgning på evaluering af planloven m.v.” På baggrund af aftalen vil regeringen fremsætte lovforslag om ændring af planloven i folketingsåret 2022/23.

Planafdelingen implementerer pt. bæredygtighedsværktøj til screening af planer.

#### 8. Bæredygtigt Byggeri

Strategi for Bæredygtigt Byggeri er godkendt af Byrådet den 27. april 2022, pkt. 88. Der skal nu arbejdes med testprojekter. Der er identificeret et behov for opkvalificering af håndværkere og dialog med byggeriets organisationer om dette er i gang.

Den forventede åbning af Ressource Center Vejle ultimo 2022 er udskudt til primo 2023. Løbende materialemangel er løst gennem byggeprocessen, men levering af vandtank rettidigt til RCVs sprinkleranlæg har ikke kunnet lade sig gøre. Den øvrige byggeproces fortsætter ufortrødent, herunder opsætning af maskiner mv.

#### 9. Grøn indkøbspolitik

I kraft af den nye grønne indkøbspolitik fra 2021 arbejdes kontinuerligt med revision af kontrakter i forbindelse med nye aftaler. Der opbygges ny viden og nye aftaler om ladeinfrastruktur i forbindelse med skift af kommunens bilflåde til elbiler.

Grøn omstilling af kommunen som virksomhed:

Alle politiske udvalg vedtog i foråret 2021 deres egen klimahandlingsplan. Status på handlinger i planerne er vedlagt i bilag 1. I bilag 1 er desuden en status på de projekter der fik bevillinger fra Klimaudvalgets grønne pulje i 2021 samt fra KNMU's videreførelse af puljen i 2022.

## Klimatilpasning:

Ved siden af alle de indsatser, der retter sig mod klimaforebyggelse, er der foretaget en række indsatser for klimatilpasning.

- Implementering af risikostyringsplan er i gang.
- Revision af klimatilpasningsplan pågår. Kortlægning af oversvømmelsesrisiko er afsluttet. KNMU forelægges forslag til klimatilpasningsplan på møde den 31. oktober 2022.
- Klimaprojektet i Østbyen er færdigt og indviet den 12. september 2022.
- Påbegyndt arbejde med vision for området ved Vedelsgade og Abelones Plads, hvor der skal tænkes vandhåndtering, grøn mobilitet og byrum.
- To vandtilbageholdelsesområder er færdigetablerede og indviet den 9. september 2022. Et tredje område afventer i umiddelbar nærhed af jernbanen Vejle-Jelling. Her afventes stadig svar på en geoteknisk risikovurdering fra BaneDanmark. I et fjerde projekt er der startet dialog med lodsejer og et projektforslag er fremsendt.
- I projektet ”Byerne & det stigende havvand” er der bevilget 24 mio. kr. fra RealDania til realisering. I løbet af efteråret afklares proces og involvering af interessenter.
- Projekt ”Vandkant” er i gang og der er opsat målere til vandstand og jordfugtighed. Projektet indeholder udvikling af ”Smart Vand Vejle”, som anvendes i beredskabet/højvandsvagten til styring af vand og varsling til borgere.
- Regnvandsdisponeringsplan for Hornstrup Kirkeby er færdig og KNMU orienteres på møde i efteråret 2022.

## Partnerskaber:

Vejle Kommunes klimaplan har et klart fokus på at påvirke CO<sub>2</sub>-regnskabet bredt gennem partnerskaber med sektorer, brancher og virksomheder. Dette omfatter bl.a.:

- Klimapartnerskab Vejle Nord er et samarbejde med erhvervslivet i området om at afdække fælles muligheder og igangsætte konkrete projekter. Dette omfatter bl.a. overskudsvarme til fjernvarme.
- Triangle Energy Alliance er et prioriteret strategisk samarbejde mellem trekantkommunerne og store regionale erhvervsaktører som Ørsted, Crossbridge Energy, Everfuel, Better Energy m.fl. Målet er at levere en værdikæde, der kan producere store mængder grønt, syntetisk brændstof bl.a. til Billund Lufthavn.
- Der laves klimaaftaler med enkeltvirksomheder om grøn omstilling – tanken er her, at der udvikles et bredere koncept for samarbejde mellem erhvervsliv og kommune om forpligtende grønne samarbejder.

Klimapartnerskab med de tre største landboforeninger i området arbejder på at accelerere den grønne omstilling i landbruget – med målsætninger om 20 % reduktion i 2030 og 80 % reduktion i 2050. Der er afviklet 4 styregruppemøder med forskellige relevante temaer bl.a. om omlægning af arealer og energi. Partnerskabet har nedsat en række arbejdsgrupper som skal udarbejde konkrete pilotprojekter og indsatser.

Klimapartnerskabet arbejder videre med afholdelse af en innovationskonkurrence om ålegræs og et større fælles arrangement i starten af 2023 om fremtidens grønne landbrug.

Klimacheferne i Trekantområdet mødes jævnligt for at koordinere klimaindsatser, der går på tværs af kommunegrænser, f.eks. klimatilpasning og placering af biogasanlæg.

Ved siden af de formaliserede partnerskaber er der løbende dialog om grønne aktiviteter og tiltag med lokale interessegrupper som bilforhandlerne, Business Vejle, ungdomsuddannelserne, fjernvarmeværkerne, lokalråd mm.

Klimanetværk for medarbejdere i alle kommunens forvaltninger mødes 4-5 gange årligt og deler viden.

## Klimakommunikation og uddannelse:

Vi er som kommune dybt afhængige af, at erhverv og borgere træffer klimabevidste valg og laver grønne investeringer. Vi skal samle og inspirere til handling og samtidig informere om vores planer og konkrete indsatser. Derfor er en stærk klima-kommunikation påkrævet.

KNMU har besluttet at afholde eventet ”Klimadag i Vejle” den 28. januar 2023 i Spinderihallerne. Arrangementet skal give borgere, politikere, foreninger og embedsfolk mulighed for at drøfte klimaindsatsen i kommunen. Specifikt skal arrangementet:

- Informere om og give svar på, hvordan kommunen arbejder med klimaindsatser

- Inspirere til, hvad man som borger selv kan gøre – gennem cases og workshops
- Skabe rum for dialog og samskabelse af lokale klimaløsninger

Udover at showcase kommunens egne indsatser ønsker arrangementet i høj grad at belyse lokale grønne fællesskaber, lokal klimahandling og at indsamle input fra borgerne.

På Klimadagen uddeles en Klimapris, som hædrer hverdagens klimahelte. Klimaprisen ønsker at belyse de gode eksempler på grøn adfærd i hjemmene, på arbejdspladsen, på skolen og i foreninger.

Der er behov for en attraktiv kommunikationsplatform for at maksimere udbyttet både forud og efter Klimadagen og Klimaprisen. Det nuværende kommunikationsindhold om klima og kommunens klimainsatser er relativt begrænset. KLIMA kræver en mere fremtrædende plads på Vejle.dk, og ambitionsniveau og ressourcer hertil er under afklaring.

Klimasekretariatet udgiver ca. hver måned et nyhedsbrev om aktuelle klimaprojekter. Nyhedsbrevets målgruppe er ansatte i Vejle Kommune, der arbejder med klimaprojekter, men det overvejes at målrette nyhedsbrevet til en bredere kreds og evt. også eksternt.

I Økolariet arbejdes der pt på at lave en aktuel energikrise-udstilling, hvor der gives spareråd, henvises til SparEnergis rådgivningsservice og udlånes energi-måleapparater. Udstillingen åbner til uge 42. Desuden udvikles en helt ny stor udstilling om klimaplanen, som åbnes til den nye sæson i februar 2023.

Opgaver den nærmeste fremtid:

Det forventes, at energikrisen varer længe endnu og en fortsat dialog med virksomheder og borgere om energibesparelser og omlægninger fra olie- og naturgas har fortsat stort fokus. Der bliver behov for at tage beslutninger om placeringer af vedvarende energianlæg i det åbne land, og arealanalysen for skovrejsning og lavbundslande skal danne grundlag for diskussioner om fremtidig arealanvendelse. Der kommer også til at komme fokus på at udvikle et helhedsorienteret grønt tillæg til mobilitetsplanen.

I bilag 2 er sagen opsummeret i slides.

## **Klima og resiliensvurdering**

Status på klimaplan og klimahandlingsplaner er et vigtigt led i at sikre, at de handlinger der er beskrevet i de vedtagne planer også bliver udført. Det er nødvendigt med et konstant fokus på klimahandlinger for at nå klimaplanens målsætninger.

## **Sagens videre forløb**

Sagen skal behandles af Direktionen, Klima, Natur- og Miljøudvalget og Økonomiudvalget.

## **Historik**

Teknik og Miljødirektøren indstiller, 29. september 2022, pkt. 126:  
at klimakvartalsstatus tages til efterretning.

Beslutning fra Direktionen, 29. september 2022, pkt. 126:  
Taget til efterretning.

Beslutning fra Klima, Natur- og Miljøudvalget, 3. oktober 2022, pkt. 187:  
Taget til efterretning.

## **Teknik og Miljødirektøren indstiller,**

at klimakvartalsstatus tages til efterretning.

## **Beslutning**

Godkendt.

## **Bilag**

Bilag 2 - Slides til kvartalsopfølgning - September 2022

Kvartalsopfølgning 3\_2022\_alle handlinger

# Punkt 228: Beskæftigelsesplan 2020-2023, udgave 2023 - 2. behandling

15.00.15-P22-1-18

## Resume

Kommunen udarbejder hvert år en beskæftigelsesplan, der beskriver Vejle Kommunes strategi og målsætning for beskæftigelsesindsatsen det kommende år. Beskæftigelsesplanen er resultat af både en administrativ og en politisk proces, som startede i august 2022, og som forventes afsluttet med Byrådets godkendelse i december 2022. Udkast til Beskæftigelsesplan 2020-2023, udgave 2023 er vedlagt som bilag sammen med styringskoncept.

## Sagsfremstilling

Alle danske kommuner skal hvert år lave en beskæftigelsesplan. I praksis har Arbejdsmarkedsudvalget besluttet at lave en plan for en fireårig periode, som kan justeres årligt.

Beskæftigelsesplanen beskriver Vejle Kommunes overordnede tilgang til beskæftigelsesindsatsen de kommende år, og tager udgangspunkt i Arbejdsmarkedsudvalgets fokusområder og de udmeldte ministermål for beskæftigelsesindsatsen.

Arbejdsmarkedsudvalget godkendte på møde 6. oktober 2022 udkast til Beskæftigelsesplan 2020-2023, udgave 2023.

Ministermål for 2023 er følgende:

1. Alle ledige skal have en værdig sagsbehandling (videreført fra 2022)
2. Flere ledige skal opkvalificeres (videreført fra 2022)
3. Flere flygtninge og familiesammenførte skal være selvforsørgende (videreført fra 2022)
4. Flere personer med handicap skal i beskæftigelse (videreført fra 2022)
5. Virksomhederne skal sikres den nødvendige og kvalificerede arbejdskraft (videreført fra 2022)

Høring af Arbejdsmarkedsforum og den videre proces:

Udkast til Beskæftigelsesplan 2020-2023, udgave 2023 blev efter Arbejdsmarkedsudvalgets førstebehandling 6. oktober 2022 sendt i skriftlig høring ved Vejle Kommunes Arbejdsmarkedsforum.

Forvaltningen har ikke modtaget bemærkninger til Beskæftigelsesplan 2020-2023, udgave 2023, og Arbejdsmarkedsforum afgiver derfor ikke høringssvar. Der er derfor heller ikke anledning til at ændre i Beskæftigelsesplan 2020-2023, udgave 2023.

Beskæftigelsesplan 2020-2023, udgave 2023 sendes til godkendelse i Økonomiudvalget og i Byrådet.

Der vil blive udarbejdet konkrete mål for Vejle Kommunes beskæftigelsesindsats i 2023. Målene skal ses i sammenhæng med Beskæftigelsesplanen, og bliver behandlet i Arbejdsmarkedsudvalget på møde i december 2022.

## Klima og resiliensvurdering

Ingen bemærkninger.

## Historik

Økonomi- og arbejdsmarkedsdirektøren indstiller 3. november 2022, pkt. 97: at Arbejdsmarkedsudvalget anbefaler at Økonomiudvalget og Byrådet godkender Beskæftigelsesplan 2020-2023, version 2023.

Beslutning fra Arbejdsmarkedsudvalget, 3. november 2022, pkt. 97: Arbejdsmarkedsudvalget anbefaler, at Økonomiudvalget og Byrådet godkender Beskæftigelsesplan 2020-2023, version 2023.

Kenneth Fredslund Petersen var fraværende under dette punkt.

## Beslutning

Anbefales.

## **Bilag**

Bilag til Beskæftigelsesplan 2020-2023 - Styringskoncept Arbejdsmarkedsområdet

Beskæftigelsesplan 2020-2023 udgave 2023

## **Punkt 229: Tilskud til vederlagsfri jordleje - Ødsted Tennisklub**

18.20.00-P20-16-21

### **Resume**

Den folkeoplysende forening Ødsted Tennisklub har opført to padelbaner på Vejle Kommunes grund, beliggende Sønderlund 2, 7100 Vejle. Padelbanerne er opført med byggetilladelse, men uden politisk behandling af anvendelse af kommunal grund og uden ansøgning om vederlagsfri grundleje. Der ønskes rettet op på forholdene om jordanvendelsen. Såfremt tilskuddet om vederlagsfri jordleje bevilges vil det kommunale tilsyn, Ankestyrelsen, efterfølgende skulle godkende tilskuddet efter lånebekendtgørelsen.

### **Sagsfremstilling**

Den folkeoplysende forening Ødsted Tennisklub formål er, i henhold til foreningens vedtægter, at udbrede medlemmers kendskab til tennissporten, padel og pickleball. Banerne stilles til rådighed for medlemmernes idrætsaktiviteter. Ved en opløsning af Ødsted Tennisklub tilfalder foreningens aktiver byens idrætsforening efter den opløsende generalforsamlings nærmere bestemmelser.

Vejle Kommune støtter Ødsted Tennisklub med tilskud efter Folkeoplysningsloven. Foreningen har klubhus og baner i Ødsted by, Sønderlund 2, 7100 Vejle.

Ødsted Tennisklub etablerede i 2021 deres første padelbane (bane 1) på kommunal grund med anlægstilskud fra Kultur- og Idrætsudvalget, den 27 april 2021 sag 85. Banen blev etableret på et areal, som ikke havde en specifik funktion. I 2022 etablerede Ødsted Tennisklub endnu en padelbane (bane 2) på Vejle Kommunes grund. Se kortbilag 1 for placering af padelbanerne. For at etablere padelbane nr. 2 nedlagde Ødsted Tennisklub en tennisbane. Det betyder, at der nu kun er en tennisbane tilbage. Ødsted tennisklub har oplyst til forvaltningen, at de vurderer, at én tennisbane er tilstrækkelig pga. faldende medlemstal i tennisspillere. Modsat har foreningen oplevet en stor interesse for at spille padeltennis. De har pt. ca. 200 padeltennis spillende medlemmer. Begge padelbaner er etableret med byggetilladelse, men uden politisk behandling om jordanvendelse og ansøgning om vederlagsfri grundleje.

På baggrund af ovenstående ønsker Ødsted Tennisklub, at få bevilliget tilladelse til begge padelbaner på Vejle Kommunes grund, en del af matr. nr. 25a, Ødsted By, Ødsted, beliggende på adressen Sønderlund 2, 7100 Vejle. Foreningen skal eje og drive padelbanen, idet padelbanen, som beskrevet ovenfor, stilles til rådighed for medlemmernes idrætsaktiviteter.

Hermed ansøger Ødsted Tennisklub dels om tilladelse til at bevare de to opførte padelbaner på Vejle Kommunes grund, og dels om et tilskud i form af vederlagsfri grundleje. Såfremt tilskuddet bevilges vil det kommunale tilsyn, Ankestyrelsen, efterfølgende skulle godkende tilskuddet, jf. lånebekendtgørelsens § 13. Der foreligger ikke en sagkyndig vurdering af markedsløjen for den kommunale grund, hvorfor størrelsen på markedsløjen og dermed støtten er ukendt. En padelbanen udgør et samlet areal på 10x20 meter, i alt 200 m<sup>2</sup>. Da der er opført to baner er det i alt 400m<sup>2</sup>.

Det er forvaltningens vurdering, at foreningen kan modtage kommunal støtte i form af vederlagsfri grundleje med hjemmel i de ulovfæstede regler om kommunens opgavevaretagelse, kommunalfuldmagten. Det er en forudsætning for vurderingen, at padelanlægget drives i foreningsregi, og ikke har aktiviteter med fortjeneste for øje.

Forvaltningen har udarbejdet vedlagte udkast til 10-årig brugsretsaftale mellem Vejle Kommune og Ødsted Tennisklub vedrørende foreningens brug af kommunens grund, hvoraf detaljerne om brugsretten fremgår.

### **Klima og resiliensvurdering**

Ingen bemærkninger.

### **Sagens videre forløb**

Sagen skal efterfølgende behandles af Økonomiudvalget og Byrådet.

### **Historik**

Kultur- og Sundhedsdirektøren indstiller, 3. november 2022, pkt. 175: at Foreningen Ødsted Tennisklub må bevare de etablerede padelbaner på Vejle Kommunes grund som beskrevet i sagsfremstillingen, og

at Foreningen Ødsted Tennisklub bevilges et tilskud i form af vederlagsfri grundleje til padelbanerne i henhold til sagsfremstillingen.

Beslutning fra Kultur- og Idrætsudvalget, 3. november 2022, pkt. 175:  
Anbefales. Per Olesen deltog ikke i sagens behandling.

## **Beslutning**

Anbefales.

## **Bilag**

Vedtægter Ødsted Tennisklub

Kortbilag 1\_Padelbaner i Ødsted

Brugsaftale Ødsted Tennisklub\_Tilrettet

# Punkt 230: Gebyrfrihed for børn på Vejle Bibliotekerne

21.00.00-G01-3-22

## Resume

Vejle Bibliotekerne ønsker at iværksætte et forsøg, hvor børn under 15 år fritages fra at skulle betale gebyrer for forsent afleverede biblioteksmaterialer. Eventuel økonomisk risiko ved forsøget kan rummes inden for rammen.

## Sagsfremstilling

Vejle Bibliotekerne ønsker i perioden 1. januar 2023 til 31. december 2024 at afprøve en model hvor børnelånere under 15 år fritages for betaling af gebyrer ved for sent afleverede biblioteksmaterialer. Fritagelsen vil ikke omfatte erstatningskrav ved bortkomne eller beskadigede materialer.

I dag oprettes børnelånere med skriftlig accept af forældre eller værge. Vejle Bibliotekerne har relativt få børnelånere, ca. 1.068 oprettede, og det vurderes, at ovennævnte vil sende et godt signal og understøtte arbejdet med at skabe et attraktivt tilbud for børn bosiddende i Vejle Kommune. Rigtig mange børn stifter bekendtskab med biblioteket gennem skole eller fritidstilbud, og det er væsentligt at stadig flere børn ser biblioteket som et godt sted at være i fritiden.

Økonomisk risiko ved prøvehandlingen vil være i alt ca. 60.000,- fordelt på budgetårene 2023 og 2024 (beløbet er den estimerede indtægt på gebyrer for målgruppen). Anden risiko er, at voksne lånere benytter børnelånerkort til lån af biblioteksmaterialer.

Glostrup Kommune har netop helt afskaffet gebyrer med foreløbig gode erfaringer. Aarhus Kommune opererer tilsvarende dette forslag med at der ikke er gebyrer for unge under 15 år. Derudover bygger hele tankegangen på amerikanske erfaringer, hvor formålet er at sænke barriererne for børn og unges brug af biblioteket, øge antallet af brugere under 15 år og ligeledes de unges brugeres omfang af brug af biblioteket.

I hele Nordamerika er der efterhånden et stort antal biblioteker der er gået væk fra gebyrer og er blevet "fine free". Bl.a. i Columbus, Ohio, hvor de fortæller, at fjernelsen af gebyrer har givet anledning til en meget bedre dialog med lånerne. Dertil kommer også at man i større grad end tidligere når ud til mennesker der ellers ikke ville benytte biblioteket fordi de kunne blive ramt af gebyrer.

### Fakta og tal:

Det seneste år (perioden 29.09.2022 til 28.09.2022) har 6.519 lånere haft et mellemværende, hvilket svarer til at 19,6% af lånerne afleverede for sent. Værdien af resterende udeståender for gruppen er aktuelt 397.978 kr.

Aktuelt er der 567 borgere under 18 år der inden for det seneste år har haft et mellemværende. Det svarer til, at 22,6% af lånerne under 18 år afleverede for sent inden for det seneste år. Værdien af resterende udeståender for 0-18 årige lånere er aktuelt 37.256 kr.

De samlede gebyrindtægter for Vejle Bibliotekerne har over de seneste år været:

2019: 1.034.000 kr.

2020: 680.000 kr.

2021: 526.000 kr.

Tilsvarende er tallene for de 0-18 årige:

2019: 32.332 kr.

2020: 24.005 kr.

2021: 15.605 kr.

I ovenstående tal skal man være opmærksom på, at gebyrer i flere perioder under Covid-19 var sat på pause. De aktuelle takster for gebyrer findes i sagens bilag.

## Klima og resiliensvurdering

Ingen bemærkninger.

## Sagens videre forløb

Sagen skal efterfølgende behandles i Økonomiudvalget og Byrådet.

## **Historik**

Kultur- og Sundhedsdirektøren indstiller, 3. november 2022, pkt. 170:  
at et forsøg fra 1. januar 2023 til 31. december 2024 uden gebyrer for børn under 15 år på Vejle Bibliotekerne godkendes.

Beslutning fra Kultur- og Idrætsudvalget, 3. november 2022, pkt. 170:  
Anbefales ikke. For forslaget stemte Allan Pedersen. Imod stemte Dan Arnløv Jørgensen, Torben Elsig-Pedersen, Thyge Havgaard Bjerring, Camilla Eva Jørgensen og Alex Vejby Nielsen. Per Olesen deltog ikke i sagens behandling.

## **Beslutning**

Lone Myrhøj stemte for indstillingen. Jens Ejner Christensen, Lars Schmidt, Per Olesen, Rune Bønnelykke og Dan Arnløv Jørgensen stemte imod.  
Martin Sikær, Søren Peschardt og Morten Skovlund tog forbehold for deres stillingtagen til byrådets behandling af sagen.

## **Bilag**

Aktuelle gebyrer

## Punkt 231: Søndermarkshallen i Vejle - anlægsbevilling

04.04.00-P20-2-20

### Resume

Byrådet har afsat 25,781 mio. kr. til nye idrætsfaciliteter ved Søndermarkshallen i Vejle. I tæt samarbejde med lokale interessenter er der udarbejdet et projektforslag for de nye faciliteter med et samlet budget på 25,781 mio. kr., som der søges en anlægsbevilling på.

### Sagsfremstilling

I budget 2023 er der afsat 25,781 mio. kr. til nye idrætsfaciliteter ved Søndermarkshallen i Vejle, som er en kommunal hal.

Projektet er organiseret omkring en arbejdsgruppe med lokale repræsentanter fra foreningslivet, Søndermarkens Idræts Udvalg, skolen og skolebestyrelsen. Med bygherrerådgivning fra Kommunale Ejendomme er der gennemført en brugerinddragende proces, hvor input fra arbejdsgruppen er forsøgt indarbejdet i projektforslaget.

Der er generelt en god opbakning og tilfredshed med projektet hos den lokale arbejdsgruppe.

#### Projektforslag:

I tilknytning til de eksisterende idrætsfaciliteter indeholder projektforslaget etablering af en ny hel hal og en multisal. Der etableres nye omklædningsrum, depoter og klublokale til dele af skolens fritidsliv med egen indgang og placeret tæt på skolen. Eksisterende indgangs- og ankomstråde åbnes op, og café/opholdsområdet renoveres og udvides. I umiddelbar nærhed af opholdsområdet etableres mødelokale.

Parkeringspladsen bevarer sin placering men forlænges, så der skabes ekstra areal til parkering.

Generelt er der i projektet arbejdet med at skabe maksimal udnyttelse af kvadratmeter samt gennemsigtighed og åbenhed både udefra og inde, således der skabes rammer, der indbyder til ophold, bevægelse og aktivitet.

Arbejdsgruppen forsøger selv at indsamle midler til køkkeninventar, udearealer og udeaktiviteter. Dette er ikke indeholdt i projektforslaget og projektøkonomien.

I Vejle Kommunes budgetforlig for 2023-2026 fremhæves, at den kommende udvidelse af kapaciteten på Søndermarksskolen vil skabe synergi med kommende halprojekter. Med projektforslaget for udvidelsen af idrætsfaciliteterne ved Søndermarkshallen vil foreningslivet få samlet deres aktiviteter i idrætsfaciliteterne, hvorfor skolens gymnastiksal bl.a. frigives til anden anvendelse, og derudover skabes der plads til dele af skolens fritidstilbud i faciliteterne. Med placeringen af dele af skolens fritidstilbud i idrætsfaciliteterne er ønsket og forhåbningen tillige, at der skabes større synergi mellem skole og fritidsliv.

Disponeringsforslaget er bilagt sagen. Disponeringsforslaget udgør byggefeltsgrundlaget for en ny lokalplan, men vil blive justeret til ved det kommende udbud og byggeansøgningen.

#### Den videre proces:

Byggeriet og udvidelsen af Søndermarkshallen forudsætter godkendelse af en ny lokalplan for området. En ny lokalplan behandles endeligt af Byrådet den 2. november 2022.

Efter godkendelsen af en ny lokalplan, forventes projektet sendt i udbud, hvor Kultur- og Idrætsudvalget inviteres ind som en del af bedømmelsesudvalget. Når vinderprojektet kendes, fremsendes det endelige projekt til orientering.

En tidsplan for projektet er vist nedenfor.

2022	2023	2023-2024
Oktober 2022 - december 2022	Januar 2023 – marts 2023	April 2023 – marts 2024
<b>Lokalplan</b> TU 4.oktober 2022 ØU 24. oktober 2022 BY 2. november 2022  <b>Anlægsbevilling</b> KIU 3. november 2022 ØU 14. november 2022 BY 23. november 2022  <b>Udbud</b>  <b>Bedømmelse og kontrakt</b>	<b>Myndighedsbehandling</b>	<b>Byggefase</b>  <b>Ibrugtagning og indvielse</b>

## Økonomi

Ny/ændring af Anlægsbevilling (i 1.000 kr.)				
Udvalg	Stednr	Projekt	Udgift	Indtægt
KIU	031072	Hal Søndermarken Vejle	25.781	
Anlægsbevillinger i alt			25.781	0

Opsummering af de bevillingsmæssige konsekvenser:

Der gives en anlægsbevilling på 25,781 mio. kr. med tilhørende rådighedsbeløb i 2023 til byggeriet af idrætshal på Søndermarken i Vejle.

Høringssvar:

Økonomi og Controlling har ingen bemærkninger af bevillingsmæssig karakter.

## Klima og resiliensvurdering

Ingen bemærkninger.

## Sagens videre forløb

Sagen skal efterfølgende behandles af Økonomiudvalget og Byrådet.

## Historik

Kultur- og Sundhedsdirektøren indstiller, 3. november 2022, pkt. 174:  
at de bevillingsmæssige konsekvenser godkendes, jf. økonomiskema

Beslutning fra Kultur- og Idrætsudvalget, 3. november 2022, pkt. 174:  
Anbefales. Per Olesen deltog ikke i sagens behandling.

## Beslutning

Anbefales.

## Bilag

Plan for disponering