

REFERAT Teknisk Udvalg d. 03-02-2026

Mødedato Tirsdag d. 03. februar 2026 kl. 12:30

Mødested Mødelokale 1, Kirketorvet 1

Indholdsfortegnelse

TEMA - Lokalplaner.....	3
Forretningsorden - Teknisk Udvalg 2026 - 2029.....	4
Igangsætning af lokalplan nr. 1422 og tillæg til Vejle Kommuneplan 2025-2037.....	5
Igangsætning af lokalplan nr. 1443 Område til offentlige formål ved Dampskibsvejen, Vejle og tillæg 1.....	8
Forslag til lokalplan nr. 1440 Boligområde Tirsbæk Bakker, etape 6, Margrethehøj, Vejle og tillæg 1.....	12
Lukket: Kondemnering af lejemål.....	15
Orientering om status for Træpuljen og EU's direktiv om trækronedække i byer.....	16
Mobilt vejskilte-bane til brug i færdselsundervisningen på skolerne.....	17
Orientering om ansøgninger til statens cykelpulje 2026.....	19
Ekspropriationsbeslutning - Krydsombygning Sandvad.....	21
Ekspropriationsbeslutning - Etablering af cykelstier langs Skovgade i Jelling.....	23
Status på miljøkonsekvensvurdering af omfartsvej nord om Vejle, samt justering af hovedforslag....	25
Vejnavne til godkendelse.....	27
Årlig opfølgning på anvendelse af kombineret og fleksibel udlejning i almene boliger.....	29
Vejle som attraktiv studieby - byrumsindsats om Vejle som studieby.....	32
Deltagelse i kommunale aktiviteter.....	34
Meddelelser.....	35
Digital godkendelse af beslutningsprotokol.....	36

Punkt 14: TEMA - Lokalplaner

00.22.00-G01-1-26

Resumé

Forvaltningen orienterer om lokalplanprocesserne.

Klima og resiliensvurdering

Ingen bemærkninger.

Sagens videre forløb

Sagen skal alene behandles af Teknisk Udvalg.

Indstilling

Teknik- og Miljødirektøren indstiller,

at sagen tages til efterretning.

Beslutning

Taget til efterretning.

Punkt 15: Forretningsordenen - Teknisk Udvalg 2026 - 2029

00.22.04-A00-5-25

Resumé

Udvalget skal i denne sag fastsætte forretningsordenen for funktionsperioden.

I henhold til kommunestyrelsesloven vedtager udvalget selv sin forretningsorden.

Forretningsordenen indeholder de processuelle regler for udvalgets virksomhed, herunder hvordan dagsordenen bliver til, udvalgets beslutningsdygtighed, mødeledelse, sagernes forelæggelse og medlemmernes deltagelse i forhandling og afstemninger.

Forretningsordenen skal behandles på to møder.

Sagsfremstilling

Forslaget til forretningsordenen for Teknisk Udvalg er udarbejdet med udgangspunkt i den af Indenrigsministeriet udarbejdede Normalforretningsorden for kommuner.

Forretningsordenen for udvalget er i overensstemmelse med den godkendte Styrelsesvedtægt for Vejle Kommune.

Klima og resiliensvurdering

Ingen bemærkninger.

Sagens videre forløb

Sagen skal alene behandles af Teknisk Udvalg.

Historik

Teknik- og Miljødirektøren indstiller,, den 13. januar 2026, punkt 3:

at udkast til forretningsordenen overgår til udvalgets 2. behandling på kommende møde.

Beslutning fra Teknisk Udvalg, den 13. januar 2026, punkt 3:

Forretningsordenen overgår til udvalgets 2. behandling.

Indstilling

Teknik- og Miljødirektøren indstiller,

at forretningsordenen godkendes.

Beslutning

Godkendt.

Bilag

Forretningsorden for Teknisk Udvalg 2026-2029 -endelig til godkendelse af udvalget

Punkt 16: Igangsætning af lokalplan nr. 1422 og tillæg til Vejle Kommuneplan 2025-2037

01.02.05-P16-8-24

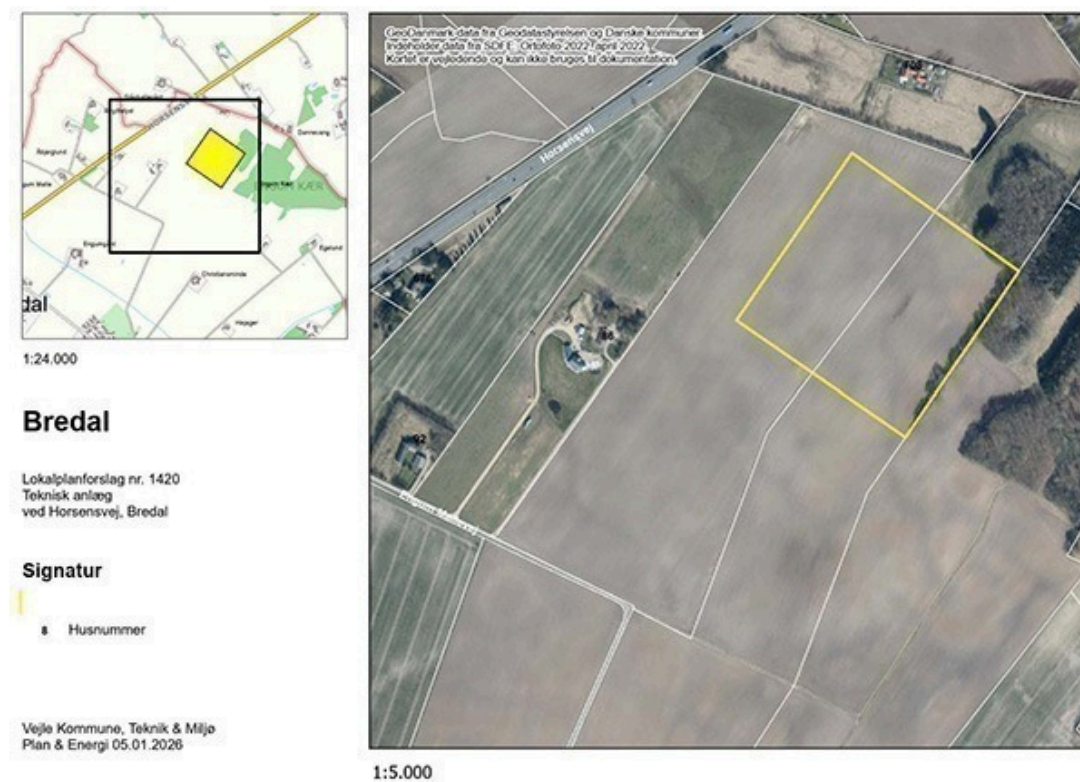
Resumé

Energinet har i forbindelse med udbygning af eltransmissionsnettet, hvor der lægges en ny ledning mellem Hatting og Ryttergård, behov for en ny 150 kV og 60 kV højspændingsstation mellem Bredal og Hedensted. Stationen etableres som følge af konkrete forbrugstilslutninger i området og som alternativ til massive 60 kV netudbygninger.

Sammen med Energinets transformerstation ønsker Konstant Net A/S også at have en station til forsyning af Hedensted samt forsyningsområde i Vejle N og Ø.

Arealet henligger i dag som landbrugsareal.

Sagsfremstilling



Figur 1: Kort over lokalplanområdet. Arealet er vist større end projektområdet. Lokalplanens område tilpasses i forbindelse med udarbejdelse af lokalplanforslaget.

Området

Arealet ligger nord for Bredal tæt på kommunegrænsen til Hedensted. Arealet er landbrugsareal og henligger som en mark med et levende hegn mod nord og Engum Kær med skovbevoksning mod øst. Arealet til højspændingsstation og beplantningsbælte er ca. 4,5 ha og dertil skal der etableres en smal grusvej ind til området, som kan servicere det efter endt opførelse. Arealet ligger umiddelbart syd for et levende hegn og vest for skovområdet Engum Kær. Mod syd og vest er der åbne marker, der gennemskæres af Horsensvej. Derudover ligger der spredte landejendomme.

Energinet og Konstant A/S har anmodet om lokalplanen.

Projektet



Figur 2 Visualisering på dronefoto - beplantningen er vist som nyetableret.



Figur 3 Visualisering på dronefoto - beplantning vist efter 10 års vækst.

Energinet og Konstant A/S skal sikre forsyningsikkerheden i området omkring Hedensted og Vejle Nord. Derfor skal der etableres en 150 kV og 60 kV højspændingsstation ved Bredal. Højspændingsstationen etableres som følge af analyse af konkrete forbrugstilslutninger i området og som alternativ til massive 60 kV netudbygninger. Stationen tilkøbes den nye kabelforbindelse mellem Hatting og Ryttergård.

Langs ledningen skal der etableres transformerstationer, der skal ligge ud for specifikke muffe på ledningen. Energinet har beskrevet vigtigheden i, at transformerstationen har en placering tæt ved den nye ledningsmuffe 16.

Når Energinet skal placere nye højspændingsstationer, sker det ud fra en række hensyn. Det er blandt andet hensynet til de samfundsmæssige økonomiske omkostninger, men også hensynet til øvrig infrastruktur, natur- og skovområder, nærhed til beboelser og byområder mv. skal varetages bedst muligt.

Transformerstationen består af samleskinner linjefelter, transformere, og el komponenter med en højde på op til 12,5 meter og en manøvrebygning. Bygningen vil fremstå som et almindeligt parcelhus. Dertil kommer flere lynfangsmaster med en højde på ca. 25 meter.

Den foreslåede placering nord for Bredal ligger uden for arealer med beskyttet natur og stor afstand til byområder. Den foreslåede placering er planlægningsmæssig god idet to af siderne vil være dækket af eksisterende beplantning fra etablering. Mod nord er der et levende hegn og mod øst en mindre skov - Engum Kær. Transformerstationen etableres med et beplantningsbælte, der med tiden vil dække transformerstationen med undtagelse af lynfangsmasterne. Det vedhæftede projekt materiale har et forslag til et beplantningsbælte. Vejle Kommune har mulighed for at stille krav om specifikke planter i beplantningsbæltet samt udformning og bredde af beplantningsbæltet.

Kommuneplantillæg

Arealet ligger ikke i en ramme i kommuneplanen. Der skal udarbejdes et tillæg til kommuneplanen sideløbende med lokalplanen.

Vurdering af afledte konsekvenser

Der bliver ikke udarbejdet en helhedsvurdering, da planen ikke får konsekvenser for trafik eller giver kapacitetsudfordringer på dagsinstitutions- og skoleområdet.

Høringsperiode

Jævnfør planloven skal høringsperioden for en lokalplan vurderes fra sag til sag i forhold til at tillade rimelig tid til inddragelse af offentligheden. Udgangspunktet er en minimumsfrist på fire uger, dog to uger for mindre lokalplaner og otte uger for lokalplaner med tillæg med anvendelsesændringer eller nyudlæg.

Høringsperioden for lokalplanen og tillægget er otte uger jævnfør planloven, da tillægget ændrer anvendelsen eller inddrager nye arealer, og dermed har særlig interesse for offentligheden.

Overtagelsespligt/Frafaldserklæring

Lokalplanområdet forbliver i landzone, og en frafaldserklæring er derfor ikke nødvendig.

Klima og resiliensvurdering

Klima- og resiliensvurdering foretages i forbindelse med udarbejdelse af lokalplanforslaget, når der foreligger mere information.

Sagens videre forløb

Sagen skal alene behandles af Teknisk Udvalg.

Indstilling

Teknik- og Miljødirektøren indstiller,

at udarbejdelse af forslag til lokalplan nr. 1422 og tillæg igangsættes.

Beslutning

Godkendt.

Bilag

Projektforslag Energinet Bredal Visualiseringer

Oversigtskort til igangsætning

Punkt 17: Igangsætning af lokalplan nr. 1443 Område til offentlige formål ved Dampskibsvejen, Vejle og tillæg til Vejle Kommuneplan 2025-2037

01.02.05-P16-1-26

Resumé

Vejle Kommune har anmodet om igangsætning af en lokalplan for et område til offentlige formål ved Dampskibsvejen i Vejle.

Lokalplanområdet bliver i dag anvendt af både Brønsodde fiskeri- og bådlaug samt Vejle Windsurf & Sup Klub med faciliteter til opbevaring af udstyr, bådopbevaring og klubhus.

Formålet med lokalplanen er at give mulighed for opførelse af en marin feltstation bestående af bebyggelse og udefaciliteter til undervisning og kurser.

De eksisterende bygninger til opbevaring og klubhus skal bevares med undtagelse af en mindre del af de sydvestlige bygninger, hvor feltstationen skal placeres.

Der skal udarbejdes et tillæg til Vejle Kommuneplan 2025-2037, idet anvendelsen skal ændres fra boliger til offentlige formål i kommuneplanrammen.

Sagsfremstilling

Lokalplanens indhold



Figur 1: kort over lokalplanområdet



Figur 2: udkast til fremtidig udnyttelse - situationsplan

Vejle kommune har anmodet om igangsætning af en lokalplan for et område til offentlige formål ved Dampskibsvejen i Vejle.

Lokalplanområdet er på ca. 4200 m². Nord for området ligger lav boligbebyggelse i form af parcelhuse og mod vest et enkelt parcelhus samt bygninger til. Længere mod vest ligger et område med rækkehuse. Mod syd og øst grænser lokalplanområdet op til åben natur mod fjorden. Lokalplanområdet bliver i dag anvendt af både Brønsodde fiskeri- og bådlaug samt Vejle Windsurf & Sup Klub med faciliteter til opbevaring af udstyr, bådopbevaring og klubhus.

Formålet med lokalplanen er at give mulighed for opførelse af en marin feltstation bestående af bebyggelse og udefaciliteter til undervisning og kurser. Vejle Kommune og SDU samarbejder om en række aktiviteter, herunder ålegræsudplantning, udlægning af stenrev og blåmuslinger, mini-skoletjeneste og krabbe-regulering, som skal foregå i området. Feltstationen skal blive et samlingspunkt for undervisning, forskning og borgerinddragelse med fokus på havmiljø, biodiversitet og bæredygtighed.

De eksisterende bygninger i lokalplanområdet, der bruges til opbevaring og klubhus skal bevares med undtagelse af en mindre del af de sydvestlige bygninger, hvor feltstationen skal placeres.

Feltstationen og det eksisterende klubhus og opbevaringsbygninger bindes sammen i disponeringen af området og bearbejdningen af udearealerne. Feltstationen etableres i lokalplanens sydvestlige del. Langs det østlige skel etableres et overdækket område, hvor der skal være naturværksted. Disse to funktioner er placeret, så udsigten fra lystfiskernes klubhus bevares mest muligt. Feltstationen er lav mod vandet for at syne mindst muligt i de kystnære omgivelser.

Feltstationen skal indeholde et undervisningslokale til formidling og forskning og det overdækkede naturværksted skal rumme reparationer, konstruktioner, fiskerenseplads og faciliteter til håndtering af udstyr. Der skal indrettes et vådlaboratorium i to genbrugte skibscontainere med moderne udstyr, vand, el og tørrerum. Placeringen af disse containere skal afklares under udarbejdelsen af lokalplanen.

Udearealerne eller gårdrummet mellem de enkelt bygninger skal fortsat kunne anvendes til bådopbevaring, og der skal etableres en sti herigennem med mulighed for at fortsætte ud mod vandet mod syd. For stormflodsikring er feltstationen funderet på søjler/skruer og dermed hævet over det naturlige terræn. Der skal derfor etableres en rampe, som vender ud mod gårdrummet. I forlængelse af bygningens gulv etableres en hævet terrasse rundt om bygningen.

Byggeriet skal udføres i træ og fremstå ubearbejdet for at tilpasse sig naturen i det kystnære område. En del af området vil fortsat være indhegnet som det er i dag men med et nyt transparent hegn, så udsigten til fjorden bevares bedst muligt.

Adgangen til lokalplanområdet skal ske fra Dampskibsvejen mod nord. Her etableres en fælles parkeringsplads med plads til ca. 4-5 personbiler eller 1-2 minibusser.

Kapacitet

Det forventes, at der med de nye rammer kan blive op til 2000 halvdags elever (folkeskole) årligt (svarende til ca. 2-3 skoleklasser om ugen), 400-600 gymnasieelever og universitetsstuderende. Yderligere 400-600 besøgende til aftenarrangementer og øvrige arrangementer. Den største aktivitet forventes i sommerhalvåret, mens der i vinterhalvåret forventes få besøgende.

Det forventes, at der vil komme 1-2 minibusser om ugen i sommerhalvåret, men at de fleste vil benytte den kollektive bustrafik med stoppested på Strandvejen eller cykle/gå. Brugen af Feltstationen vil foregå gennem aftale med en af Vejle Kommunes naturvejledere og det vil dermed være muligt, at justere på antallet af besøgende.

Særlige planmæssige forhold

Sideløbende med udarbejdelse af lokalplanen skal der ske en ændring af de nuværende matrikler. Bl.a. skal det østlige skel justeres en smule, så alle eksisterende bygninger ligger inden for skellet. Området mod øst er udpeget til beskyttet natur, men det vurderes at være en mindre teknisk justering, der ikke kræver dispensation.

Kommuneplantillæg

Der skal udarbejdes et tillæg til Vejle Kommuneplan 2025-2037, idet anvendelsen skal ændres fra boliger til offentlige formål i kommuneplanrammen.

Vurdering af afledte konsekvenser

Der bliver ikke udarbejdet en helhedsvurdering, da planen ikke giver kapacitetsudfordringer på dagsinstitutions- og skoleområdet.

Høringsperiode

Jævnfør planloven skal høringsperioden for en lokalplan vurderes fra sag til sag i forhold til at tillade rimelig tid til inddragelse af offentligheden. Udgangspunktet er en minimumsfrist på fire uger, dog to uger for mindre lokalplaner og otte uger for lokalplaner med tillæg med anvendelsesændringer eller nyudlæg. Høringsperioden for lokalplanen og tillægget er otte uger jævnfør planloven, da tillægget ændrer anvendelsen eller inddrager nye arealer, og dermed har særlig interesse for offentligheden.

Overtagelsespligt/Frafaldserklæring

Lokalplanområdet ejes af kommunen, og en frafaldserklæring er derfor ikke nødvendig.

Klima og resiliensvurdering

Klima- og resiliensvurdering foretages i forbindelse med udarbejdelse af lokalplanforslaget, når der foreligger mere information.

Sagens videre forløb

Sagen skal alene behandles af Teknisk Udvalg.

Indstilling

Teknik- og Miljødirektøren indstiller,

at udarbejdelse af forslag til lokalplan nr. 1443 og tillæg til Vejle Kommuneplan 2025-2037 igangsættes.

Beslutning

Godkendt.

Bilag

Oversigtskort lokalplan nr. 1443

Udkast til fremtidig udnyttelse

Uddrag af projektmateriale

Punkt 18: Forslag til lokalplan nr. 1440 Boligområde Tirsbæk Bakker, etape 6, Margrethehøj, Vejle og tillæg nr. 5 til Vejle Kommuneplan 2025-2037

01.02.05-P16-14-25

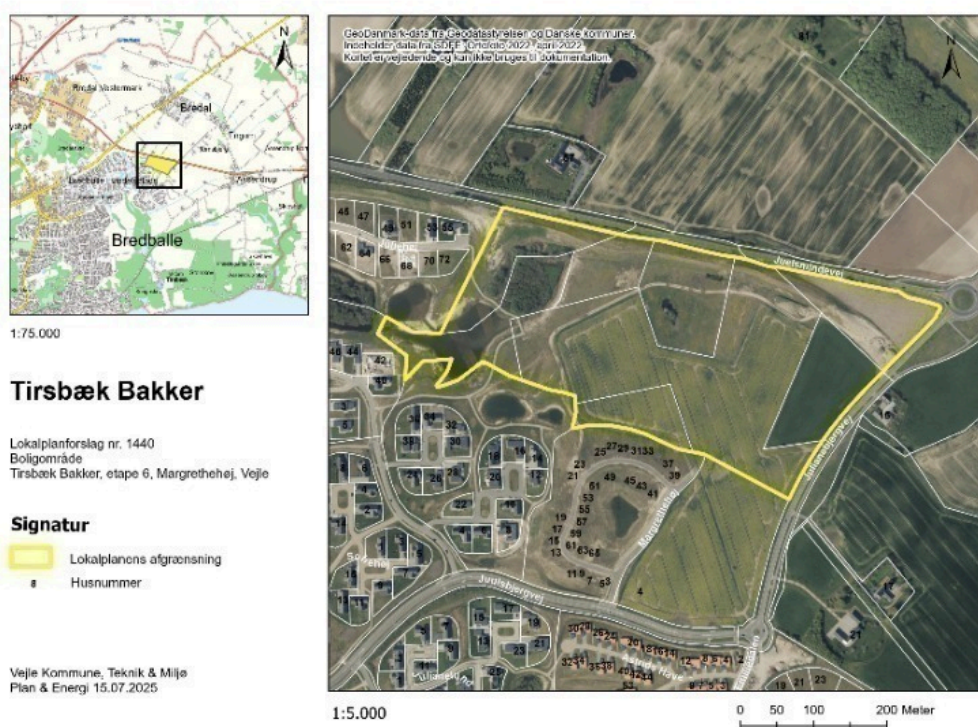
Resumé

Ejer af Tirsbæk Bakker ønsker at udstykke 6. etape af Tirsbæk Bakker ved Margrethehøj og har anmodet om udarbejdelse af en lokalplan.

Området er i dag landbrugsjord, og lokalplanen giver mulighed for at udstykke og bygge 89 boliger fordelt på 34 parcelhusgrunde og 45 rækkehuse eller alternativt 55 parcelhusgrunde.

Der er også udarbejdet et tillæg nr. 5 til Vejle Kommuneplan 2025-2037.

Sagsfremstilling



Figur 1: Kort over lokalplanområdet

Planens historik

Teknisk Udvalg besluttede på mødet 12. august 2025, pkt. nr. 118, at igangsætte udarbejdelse af lokalplan nr. 1440 og tillæg nr. 5.

Lokalplanens indhold

Lokalplanen giver mulighed for, at 6. etape af Tirsbæk Bakker på ca. 15 ha, kan udstykkes og bebygges med 34 parcelhuse og 45 rækkehuse, eller alternativt 55 parcelhuse.

Principperne fra de tidligere etaper er fortsat i det nye lokalplanområde med vægt på landskabets og naturens kvaliteter og den gode bygningsarkitektur. Den nye bebyggelse skal derfor indordne sig landskabet og de terrænforskelle, der er i området, og placeres derfor langs syd-nord-gående veje. Bebyggelsen er disponeret således, at der fra alle boliger er udsyn og direkte adgang til de grønne arealer.

Principperne for rækkehusdelen er, at de skal opføres som en arkitektonisk helhed, men med variation, indenfor hver boligvej. En husrække må maksimum bestå af fem enheder.

Vej- og stinet tilpasses også landskabet og binder området op på det eksisterende Tirsbæk Bakker og naturen i området.

Mod Julianbjergvej afskærms for trafikstøj, der er over de vejledende grænseværdier, med en jordvold tilpasset landskabet.

Projektet er i overensstemmelse med helhedsplanen for området.

Kommuneplantillæg

Der er udarbejdet et kommuneplantillæg til kommuneplan 2025-2037, der foretager en mindre tilpasning mellem boligrammen og den rekreative ramme langs Juelsmindevej.

Her lå der tidligere enkelte boliger der er nedrevet for at kunne anlægge en støjvold, der gør det muligt at bygge boliger i Tirsbæk Bakker. Der sker en justering af rammerne således, at boligrammen følger foden af jordvolden.

Vurdering af afledte konsekvenser

Der er ikke udarbejdet en helhedsvurdering af lokalplanens afledte konsekvenser, da beregninger viser, at planen ikke har betydning for kapaciteten på skole- eller daginstitutionsområdet.

Miljøvurdering

Forslag til lokalplan nr. 1440 og tillæg nr. 5 er screenet jævnfør miljøvurderingsloven. På baggrund af screeningen er det forvaltningens vurdering, at planerne ikke vil medføre væsentlig påvirkning af miljøet, og der udarbejdes derfor ikke en miljøvurdering.

Høringsperiode

Jævnfør planloven skal høringsperioden for en lokalplan vurderes fra sag til sag i forhold til at tillade rimelig tid til inddragelse af offentligheden. Udgangspunktet er en minimumsfrist på fire uger, dog to uger for mindre lokalplaner, og otte uger for lokalplaner med tillæg med anvendelsesændringer eller nyudlæg.

Høringsperioden for lokalplanen og tillægget fastsættes til otte uger, da tillægget ændrer anvendelsen på arealer, og dermed har særlig interesse for offentligheden.

Overtagelsespligt/Frafaldserklæring

Lokalplanområdet er privatejet og overføres fra land- til byzone. Der foreligger en underskrevet frafaldserklæring.

Klima og resiliensvurdering

Der er foretaget en bæredygtighedsvurdering af lokalplanen i forhold til planens bæredygtige potentiale. Der er målt på fem bæredygtige hovedområder: Miljø, sociokulturel og funktionel kvalitet, teknik, proces og økonomi.

Lokalplanen har store grønne opholdsarealer, der giver mulighed et boligområde med plads til naturen ind i mellem og omkring boligerne. Opholdsarealerne er grønne forbindelser som kobles sammen med eksisterende forbindelser i området. Da jorden i området er tidligere landbrugsjord, vil realiseringen af lokalplanen give mulighed for at potentielle grønne forbindelser udvides.

I alle anlægs- og byggeprojekter er det umuligt at undgå støj-, luft- og miljøgener, og det forventes at være den største miljømæssige konflikt i projektet. Det er muligt at anvende forskellige byggematerialer, som f.eks. beton, teglsten, metal og træ. Det er med til at sikre fleksibilitet og bedre balance mellem levetid og vedligeholdelsesudgifter. Der stilles også krav til en høj arkitektonisk kvalitet, der kan være med til at forlænge levetiden for bebyggelserne.

Igennem Tirsbæk Bakker er der flere grønne alternative transportmuligheder i form af gangstier, cykelstier og busrute der sikrer nem, og hurtig adgang til uddannelser, indkøb og det grønne opland. Derudover kan de bæredygtige mobilitetsmuligheder være med til at fremme sundhed.

Sagens videre forløb

Sagen skal behandles af Økonomi- og Erhvervsudvalget og Byrådet.

Indstilling

Teknik- og Miljødirektøren indstiller,

at udvalget anbefaler over for byrådet, at forslag til lokalplan nr. 1440 og tillæg nr. 5 til Kommuneplan 2025-2037 vedtages og offentliggøres i otte uger.

Beslutning

Anbefalet.

Bilag

Forslag tillæg nr. 5 til Kommuneplan 2025

Forslag lokalplan nr. 1440

Punkt 19: Lukket: Kondemnering af lejemål

02.04.00-K08-53-25

Punkt 20: Orientering om status for Træpuljen og EU's direktiv om trækronedække i byer

05.01.15-A00-1-25

Resumé

Orientering om status for Træpuljen og nyt om EU's direktiv om trækronedække i byer.

Sagsfremstilling

Teknisk Udvalg vedtog i marts 2020 En Grønnere By - Træstrategi for Vejle Midtby, Børkop, Egtved, Jelling og Give. Træstrategien er både en strategi for forvaltningen af eksisterende træer samt en strategi for, hvordan vi øger antallet af træer i forbindelse med realisering af fremtidige anlægsprojekter på offentligt ejede arealer. Træstrategien indeholder også forslag til, hvordan vi kan gå i dialog med private ejendommejerere om plantning af træer på private arealer. Med træstrategien er der mulighed for en mere proaktiv anvendelse af træer i udviklingen af vores byer.

Forvaltningen ønsker at præsentere et overblik og status for de initiativer, der er besluttet for de afsatte midler til Træpuljen. Orienteringen vil omfatte et geografisk og fagligt overblik samt en redegørelse for de økonomiske rammer og forbrug.

Desuden vil orienteringen indeholde en kort beskrivelse og orientering om EU's nye kronedække initiativ.

EU's kronedækkedirektiv, er kravene til trækronedække i byer, som kommer fra EU's naturgenopretningsforordning (Nature Restoration Law), vedtaget i 2024 og trådt i kraft i 2024–2025. Kommuner bliver en central aktør i Danmarks overholdelse af EU-loven, fordi det er i byerne, at kravene til kronedække gælder.

Der gives et oplæg på mødet.

Økonomi

Vil fremgå af orienteringen.

Klima og resiliensvurdering

Plantning af træer har positiv indvirkning på klima og biodiversitet i byen.

Sagens videre forløb

Sagen skal kun behandles af Teknisk Udvalg.

Indstilling

Teknik- og Miljødirektøren indstiller,

at orienteringen tages til efterretning.

Beslutning

Taget til efterretning.

Punkt 21: Mobilt vejskilte-bane til brug i færdselsundervisningen på skolerne

05.01.02-P16-1-26

Resumé

Forvaltningen foreslår at igangsætte et innovationsprojekt med udvikling af en mobil skilte-bane til brug i skolernes lovpligtige færdselsundervisning. Banen skal bestå af trafikskilte og øvrige materialer, der gør det muligt at opstille trafikale scenarier på skolens område, suppleret med lærervejledning og undervisningsmateriale. Behovet er efterspurgt af fælleselevrådet samt i en konkret henvendelse fra en skole. Den mobile skiltebane udvikles og afprøves i samarbejde med Børn & Unge og 1-2 skoler. Der søges om 100.000 kr. fra innovationspuljen.

Sagsfremstilling

Vejle Kommune arbejder med at styrke færdselsundervisningen på skolerne, og i det seneste år er der etableret et tættere samarbejde mellem Teknik & Miljø og Børn & Unge. Der er bl.a. gennemført netværksmøde for kommunens færdselskontaktlærere med fokus på videndeling og fælles planlægning af trafikundervisningen. Samarbejdet fortsættes i 2026.

I dialog med skoler og elever er der identificeret et behov for bedre muligheder for praksisnær undervisning i færdselsregler. Fælleselevrådet i Vejle Kommune har efterspurgt mere undervisning i vejskilte og færdselsregler, og der er desuden modtaget en konkret henvendelse fra en skole, som ønsker adgang til trafikskilte og materialer til undervisningsbrug. Særligt skoler i mindre bysamfund kan have begrænset adgang til relevante trafikmiljøer, hvilket gør det vanskeligt at gennemføre undervisningen i praksis.

Forvaltningen vurderer derfor, at der er behov for en løsning, som kan understøtte skolerne i at gennemføre undervisningen på en enkel og ensartet måde.

Vejle Kommune har allerede en cykelbane, som skolerne benytter flittigt til træning af elevers manørefærdigheder. Cykelbanen består af letvægtsdele, der samles til øvelser og kan opstilles både ude og inde. Skolerne booker cykelbanen via materielgården, som leverer materialerne, hvorefter skolen kan anvende den fx i idrætsundervisningen eller som optakt til cyklistprøven. Forvaltningen vurderer, at dette koncept fungerer godt og udgør et relevant udgangspunkt for et tilsvarende tilbud målrettet undervisning i vejskilte og færdselsregler.

Der foreslås udviklet en mobil skilte-bane, som skolerne kan booke og få leveret efter behov, efter samme princip som cykelbanen. Skilte-banen skal give skolerne mulighed for at opstille en mindre trafikbane på skolens område, hvor eleverne kan arbejde praktisk med fx skiltenes betydning, adfærd som cyklist og fodgænger, samspil og trafiksikkerhed etc. Banen skal suppleres med lærervejledning, undervisningsmateriale og opgaveforslag, opsætningsvejledning og forslag til scenarier/øvelser etc.

Projektet foreslås gennemført som et innovationsprojekt under Teknisk Udvalgs innovationspulje, hvor det præcise indhold udvikles i samarbejde med Børn & Unge og 1-2 pilotskoler, så materialerne bliver relevante og lette at anvende i praksis. Den mobile skilte-bane afprøves efterfølgende på pilotskoler og justeres på baggrund af erfaringerne.

Økonomi

Der ansøges om 0,10 mio. kr. fra udvalgets innovationspulje i 2026 til udvikling og afprøvning af en mobilt skilte-bane, herunder indkøb/produktion af materialer samt udvikling af undervisnings- og vejledningsmateriale.

Klima og resiliensvurdering

Styrket færdselsundervisning vil understøtte øget trafiksikker adfærd, og på sigt at flere børn vælger gang og cykling som transportform, fordi de bliver mere trygge i trafikken.

Sagens videre forløb

Sagen skal alene behandles i Teknisk Udvalg.

Indstilling

Teknik- og Miljødirektøren indstiller,

at udvalget igangsætter det foreslåede innovationsprojekt om udvikling af en mobilt skilte-bane til skolernes færdselsundervisning, og

at udgiften på 0,10 mio. kr. finansieres af Teknisk Udvalgs innovationspulje i 2026.

Beslutning

Godkendt. Innovationsprojektet bliver evalueret om et år.

Punkt 22: Orientering om ansøgninger til statens cykelpulje 2026

05.01.02-P16-2-26

Resumé

Udvalget orienteres om, at forvaltningen anbefaler tre cykelprojekter, som der forventes indsendt projektforslag for til Pulje til cykelprojekter 2026. Puljen administreres af Vejdirektoratet og har ansøgningsfrist den 31. marts 2026 kl. 12.00. De udvalgte projekter vurderes at have et klart potentiale for cykelfremme og lever op til puljens formål og prioriteringskriterier. Derudover pågår der dialog med Billund Kommune om en eventuel tværkommunal ansøgning vedrørende cykelsti mellem Vandel og Billund.

Sagsfremstilling

Som led i Aftale om Infrastrukturplan 2035 er der afsat en statslig pulje til fremme af cyklisme. I 2026 er der afsat i alt 135,6 mio. kr. til medfinansiering af kommunale anlægsprojekter, der forbedrer forholdene for cyklister.

Puljen kan yde tilskud til:

- Projekter, der skaber bedre forhold for cyklister
- Ny infrastruktur, der er målrettet cyklister

Der kan ikke gives tilskud til drift og vedligehold, idet puljen udelukkende støtter anlægsprojekter.

Tilskudsandelen er som udgangspunkt op til 40 pct. af de tilskudsberettigede anlægsudgifter. Anlægsprojekter, der forbedrer trafiksikkerheden for cyklister på skoleveje, samt tværkommunale anlægsprojekter, kan dog opnå en tilskudsandel på op til 50 pct. Vejle kommune skal således selv finde den resterende finansiering via pulje til cykelstier eller særskilt bevilling.

Kommunale projektforslag vurderes af Vejdirektoratet, som på baggrund heraf udarbejder en indstilling til politisk beslutning i forligskredsen bag Infrastrukturplan 2035. I vurderingen lægges der vægt på, om projektforslagene giver et tilstrækkeligt grundlag for at vurdere projektets potentiale for cykelfremme samt rimeligheden af det ansøgte tilskudsbeløb.

Som led i udmøntningsgrundlaget er der et særligt fokus på sikre skoleveje og pendlercykling. Følgende kriterier indgår i Vejdirektoratets prioritering:

- Bedre sammenhæng i cykelinfrastrukturen, herunder på tværs af kommunegrænser
- Bedre fremkommelighed på cykelstier og nye cykelstier, der styrker pendling
- At flest mulige cykelpendlere får gavn af projektet
- Forbedring af trafiksikkerhed og sammenhæng på skolevejsnettet

Forvaltningen har været i dialog med Hedensted, Kolding og Billund Kommuner med henblik på eventuelle tværkommunale projektforslag om cykelstiforbindelser på strækningerne Vejle–Juelsminde, Vejle–Kolding og Vandel–Billund. Hedensted og Kolding Kommuner har på nuværende tidspunkt ikke været klar til at indgå i fælles ansøgninger. I Billund Kommune pågår der fortsat dialog om en eventuel tværkommunal ansøgning vedrørende cykelsti mellem Vandel og Billund. Billund Kommune forventer at politisk behandle spørgsmålet i slutningen af februar. Forvaltningen afventer tilbagemelding herfra, og såfremt der opnås politisk opbakning til en fælles ansøgning, forventes arbejdet med et tværkommunalt projektforslag igangsat inden ansøgningsfristen.

Forvaltningen forventer at indsende projektforslag for følgende tre projekter, som der aktuelt arbejdes med at kvalificere. Projekterne vurderes enten at opfylde puljens prioriteringskriterier i særlig grad og/eller være højt placeret på kommunens stiprioriteringsliste og vurderes derfor som realistiske ansøgningsprojekter:

- **Cykelsti på Lille Grundet Hulvej**
Etablering af cykelsti fra kapellet og frem til den eksisterende sti gennem skoven mod Grundet. Projektet vil forbedre sammenhæng og fremkommelighed på en vigtig cykelpendlerrute forbi sygehusets parkeringsarealer. Projektet forudsætter samarbejde med Region Syddanmark, som ejer en del af vejstrækningen.

- **Skolesti i Vinding**

Etablering af skolesti fra det sydlige Vinding til eksisterende stiforbindelse til Vinding Skole. Projektet vil forbedre trafiksikkerheden og sammenhængen på skolevejsnettet og sikre det sydlige Vinding en tryk og sikker skolevej. Forvaltningen undersøger aktuelt, om stien kan etableres i eget tracé bag kirken, eller om der skal arbejdes videre med en løsning langs Vindingvej, hvor pladsforholdene er begrænsede.

- **Forbedrede cykelforhold på Grejs Bakke**

Forbedring af cykelforholdene på strækningen mellem Grejsdalsvej og Grejs. Strækningen er udpeget i Mobilitetsplan 2018–2030 til etablering af cykelforbindelse, som vil fuldende en sammenhængende cykelrute mellem Grejs og Vejle. Skolebørn i Grejs hører desuden til Grejsdalens Skole, hvorfor projektet også er relevant i forhold til skolevejstrafik. Forvaltningen er i gang med at afdække mulige løsninger på strækningen, herunder en løsning med 2 minus 1 vej.

Oversigtskort med de udvalgte projektstrækninger er vedlagt som bilag.

Klima og resiliensvurdering

De udvalgte cykelprojekter understøtter kommunens klimaindsats ved at fremme cykling som transportform og dermed bidrage til reduktion af CO₂-udledning fra transport.

Sagens videre forløb

Sagen skal alene behandles i Teknisk Udvalg.

Indstilling

Teknik- og Miljødirektøren indstiller,

at udvalget tager orienteringen om puljen til cykelprojekter 2026, de tre udvalgte projekter samt den videre proces for ansøgning, herunder den igangværende dialog med Billund Kommune om en eventuel tværkommunal ansøgning vedrørende cykelsti mellem Vandel og Billund, til efterretning.

Beslutning

Taget til efterretning.

Bilag

Lille Grundet Hulvej - oversigtskort

Tværkommunal forbindelse Vandel-Billund - oversigtskort

Skolesti i Vinding - oversigtskort

Forbedring af cykelforhold på Grejs Bakke - oversigtskort

Punkt 23: Ekspropriationsbeslutning - Krydsombygning Sandvad

05.01.02-P20-3-25

Resumé

Sagen omhandler gennemførelsen af ekspropriation af arealer og rettigheder til ombygning af krydset Vongevej og Tørringvej i Sandvad. Der blev den 2. og 4. december 2025 afholdt åstedesforretning under ledelse af formand for Teknisk Udvalg. Byrådet gav 29. oktober 2025 i pkt. 212 ekspropriationsbemyndigelse til Teknisk Udvalg.

Sagsfremstilling

Byrådet godkendte 6. november 2024 pkt. 215 Anlægsbevilling - Trafiksikkerhedsplan 2021- 2024 - Handlingsplan 2025. I Handlingsplan 2025 prioriteres projektet ombygning af krydset Tørringvej - Vongevej i Sandved by.

Tørringvej har mere end fire gange så høj trafikbelastning end Vongevej og sammenholdt med de ulykkestyper, som er sket i krydset, ændres vigepligtsforholdene. For at forbedre trafiksikkerheden i krydset ændres vigepligtsforholdene så trafikanterne på Vongevej pålægges vigepligt for trafikken på Tørringvej.

Der anlægges nye brede bremsenheller på Vongevej for at understøtte synligheden af den ændrede vigepligt og skabe en mere overskuelig krydsningssituation. De eksisterende midterheller på Tørringvej fjernes.

Der er den 2. og 4. december 2025 afholdt åstedesforretning. Efter åstedesforretningen har der været en 4 ugers indsigelsesperiode. Indsigelsesfristen udløb mandag den 12. januar 2026. Protokol og indsigelser er vedlagt som bilag.

4 har ikke tiltrådt forligstilbud.

Uddrag af indsigelser

Uddrag af indsigelser er vedlagt som bilag og protokollen fremgår som sin helhed.

Lodsejer for lb. nr. 1 gør indsigelse mod løsningen og er ikke enig i opgørelsen af erstatning.

Lodsejer for lb. nr. 2 fremmødte ikke til åstedesforretningen

Lodsejer for lb. nr. 3 er positivt indstillet overfor løsningen, er ikke enig i opgørelsen af erstatning.

Lodsejer for lb. nr. 4 gør indsigelse mod løsningen, er ikke enig i opgørelsen af erstatning.

Ekspropriation

Forvaltningen anbefaler, at ekspropriationen gennemføres, og at arbejderne igangsættes. Ekspropriation gennemføres efter bestemmelserne i lov om offentlig vej.

Ekspropriationen vedrører følgende matrikelnumre:

- Sandvad By, Hvejsel: Matr. nr. 2b, 2d, 2a, 4b og 4a

Ekspropriationsbeslutningen (hjemmel, procedure, saglighed mv.) kan påklages af lodsejer til Vejdirektoratet.

Hvis der ikke opnås enighed med lodsejer om erstatningens størrelse i forbindelse med ekspropriationen, vil sagen blive indbragt for Taksationskommissionen. Klage over ekspropriationsbeslutningen til Vejdirektoratet samt indbringelse af erstatningsspørgsmålet for taksationsmyndighederne har som udgangspunkt ikke opsættende virkning. Ekspropriationen kan således gennemføres, mens klage- og taksationssager behandles.

Lovgrundlag

Efter §§ 96 og 97 i lov om offentlige veje kan vejmyndigheden ekspropriere til offentlig vej, herunder nyanlæg, udvidelse og ændring af bestående anlæg, tilbehør og nødvendige supplerende foranstaltninger, når det er nødvendigt af hensyn til almenvellet.

Økonomi

Omkostningerne i forbindelse med ekspropriationen afholdes af anlægsbevillingen.

Klima og resiliensvurdering

Projektet skal forbedre trafiksikkerheden og øge fremkommeligheden for majoritet af trafikanterne.

Sagens videre forløb

Sagen skal alene behandles i Teknisk Udvalg.

Indstilling

Teknik- og Miljødirektøren indstiller

at udvalget godkender ekspropriation og servitutter fra de nævnte matrikler, og

at fastsættelse af erstatning til lodsejere, der ikke har tiltrådt forligstilbuddene, overgives til taksation.

Beslutning

Godkendt.

Bilag

Ekspropriationsplan

Protokol samlet inkl. lodsejerbemærkninger

Sammenstilling af bemærkninger fra høring

Punkt 24: Ekspropriationsbeslutning - Etablering af cykelstier langs Skovgade i Jelling

05.04.06-P20-12-25

Resumé

Sagen omhandler gennemførelsen af ekspropriation af arealer og rettigheder til etablering af enkeltrettede cykelstier langs Skovgade på strækningen fra Bredager - Skindbjerg i Jelling. Der blev den 1. december 2025 afholdt åstedsforretning under ledelse af formand for Teknisk Udvalg. Byrådet gav 29. oktober 2025 i pkt. 213 ekspropriationsbemyndigelse til Teknisk Udvalg.

Sagsfremstilling

Byrådet godkendte 6. november 2024 pkt. 215 Anlægsbevilling - Trafiksikkerhedsplan 2021- 2024 - Handlingsplan 2025. I Handlingsplan 2025 prioriteres projektet etablering af cykelstier langs med Skovgade i Jelling.

Projektet har til formål at forbedre trafiksikkerheden for skolebørn og cyklister samt forbedre det overordnede cykelstinet i Jelling. Der etableres enkeltrettet cykelsti og fortov i begge sider af Skovgader på strækningen fra Bredager til Skinbjerg. Fodgængerfeltet flyttes for, at skabe mere direkte adgang til skolen.

Der er den 1. december 2025 afholdt åstedsforretning. Efter åstedsforretningen har der været en 6 ugers indsigelsesperiode, ekstra lang pga. julen og nytår. Indsigelsesfristen udløb mandag den 12. januar 2026. Ekspropriationsplan, protokol og indsigelser er vedlagt som bilag. har ikke tiltrådt forligstilbud.

Uddrag af indsigelser

Uddrag af indsigelser er vedlagt som bilag og protokollen fremgår som sin helhed.

Lodsejer for lb. nr. 1 gør indsigelser mod løsning med etablering af enkeltrettet cykelsti og er ikke enig i opgørelsen af erstatning.

Lodsejer for lb. nr. 2 gør indsigelser mod løsning med etablering af enkeltrettet cykelsti og er ikke enig i opgørelsen af erstatning.

Lodsejer for lb. nr. 3 gør indsigelser mod løsning med etablering af enkeltrettet cykelsti og er ikke enig i opgørelsen af erstatning.

Ekspropriation

Forvaltningen anbefaler, at ekspropriationen gennemføres, og at arbejderne igangsættes. Ekspropriation gennemføres efter bestemmelserne i lov om offentlig vej.

Ekspropriationen vedrører følgende matrikelnumre:

- Jelling By, Jelling: Matr. nr. 4cl, 4ap og 4c

Ekspropriationsbeslutningen (hjemmel, procedure, saglighed mv.) kan påklages af lodsejer til Vejdirektoratet.

Hvis der ikke opnås enighed med lodsejer om erstatningens størrelse i forbindelse med ekspropriationen, vil sagen blive indbragt for Taksationskommissionen. Klage over ekspropriationsbeslutningen til Vejdirektoratet samt indbringelse af erstatningsspørgsmålet for taksationsmyndighederne har som udgangspunkt ikke opsættende virkning. Ekspropriationen kan således gennemføres, mens klage- og taksationssager behandles.

Lovgrundlag

Efter §§ 96 og 97 i lov om offentlige veje kan vejmyndigheden ekspropriere til offentlig vej, herunder nyanlæg, udvidelse og ændring af bestående anlæg, tilbehør og nødvendige supplerende foranstaltninger, når det er nødvendigt af hensyn til almenvellet.

Økonomi

Omkostningerne i forbindelse med ekspropriationen afholdes af anlægsbevillingen.

Klima og resiliensvurdering

Projektet skal forbedre trafiksikkerheden, trygheden og fremkommeligheden for bløde trafikanter.

Sagens videre forløb

Sagen skal alene behandles i Teknisk Udvalg.

Indstilling

Teknik- og Miljødirektøren indstiller

at udvalget godkender ekspropriation og servitutter fra de nævnte matrikler, og

at fastsættelse af erstatning til lodsejere, der ikke har tiltrådt forligstilbuddene, overgives til taksation.

Beslutning

Godkendt.

Bilag

Sammenstilling af bemærkninger fra høring

Ekspropriationsplan

Protokol samlet inkl. lodsejerbemærkninger

Punkt 25: Status på miljøkonsekvensvurdering af omfartsvej nord om Vejle, samt justering af hovedforslag

05.01.02-P20-3-24

Resumé

En miljøkonsekvensvurdering for omfartsvejen nord om Vejle, fra Høgsholtvej til Ny Solskovvej, er indarbejdet i Budget 2024-2027 som et arbejde, der skal igangsættes og finansieres under den afsatte anlægspulje. Den nordlige omfartsvej er en del af Vejle Kommunes Mobilitetsplan 2018-2030, der sætter rammerne for den overordnede trafikafvikling i og omkring Vejle by. Udarbejdelse af miljøkonsekvensvurderingen skal klarlægge vejens placering under hensyn til natur og miljø.

I forhold til kommunens vision om ”Naturen først” skaber den nordlige omfartsvej mulighed for at etablere mere sammenhængende natur i området.

Der gives en status på arbejdet samt orienteres om forslag til justering af hovedforslaget, for at undgå omlægning af gastransmissionsledning.

Sagsfremstilling

Den nordlige omfartsvej er et af de bærende trafikale fundamentet i Mobilitetsplan 2018-2030. Byrådet har tidligere afsat midler til at undersøge mulige scenarier for den fremtidige linjeføring af omfartsvejen fra Høgsholtvej til Ny Solskovvej. Dette arbejde har dannet grundlag for den korridor, der ønskes undersøgt i miljøkonsekvensvurderingen, tidligere benævnt VVM.

Omfartsvejen er allerede anlagt fra Vardevej og frem til Idasletten i Planetbyen. Byrådet godkendte den 17. januar 2024, pkt. 3, anlægsbevilling – forbindelsesvej Idasletten-Høgsholtvej. Dette arbejde er i gang og forventes afsluttet ultimo 2026.

Miljøkonsekvensvurderingen skal dels kvalificere tidligere analyser, dels korrigere i forhold til den udvikling, der har fundet sted og de ændrede ønsker, der måtte være til planlægningen i et fremadskuende bæredygtigt byudviklingsperspektiv samt danne grundlag for igangsætning af projektering og anlæggelse af efterfølgende etaper.

I forhold til kommunens vision om ”Naturen først” skaber den nordlige omfartsvej mulighed for at etablere mere sammenhængende natur i området. For at muliggøre mest og bedst mulig natur og rekreative områder langs omfartsvejen er arbejdet med udarbejdelse af lokalplan for vejen og naturarealerne langs vejen igangsat.

Der er udarbejdet skitseprojekt for linjerne hvor der er arbejdet med vejgeometri, broer og afvanding. Ligeledes er der udarbejdet trafikmodeller og foreløbige støjberegning samt udført natur registreringer for de alternative linjeføringer A, B, C, D og E (linjerne vest for Grejsdalen) og alternativerne 1, 2 og 3 (linjerne øst for Grejsdalen). Oversigtskort er vedlagt som bilag.

I forbindelse med gennemgang af de alternative linjeføringer, har det vist sig muligt at undgå en omlægning af en gastransmissionsledning, hvis hovedforslaget justeres ved Jellingvej. En omlægningen af gastransmissionsledningen ville i givet fald beløbe sig overslagsmæssigt til kr. 20-25 mio. kr.

Det anbefales derfor at linje C, efter Hover Kirkevej føres over i linje B og tilbage i linje C før krydsning af Grejsdalen. Konsekvensen er at den tilrettede linje krydser Jellingvej ca. 90 meter nordligere end det oprindelige linje C. Den foreslåede justering af linjeføringen berører alene arealer ejet af Vejle Kommune.

Gastransmissionsledningen berøres derudover over på en kortere strækning, 300 meter, umiddelbar vest for Grejsdalen samt over en længere strækning, 800 meter, på linje 1, øst for Grejsdalen.

Evida (Danmarks gasdistributionsselskab) har kompetenceoverdraget arbejdet med miljøkonsekvensvurderingen til Vejle Kommune i forhold til vurdering af ledningsomlægninger.

Det samlede arbejde med Lokalplan og miljøkonsekvensvurderingen forventes sendt i offentlig høring ultimo 2026 med mulighed for godkendelse og offentlig bekendtgørelse i feb. 2027.

Der er oprettet en hjemmeside om projektet, hvor projektet kan følges og der kan stilles spørgsmål.

Historik:

- **Byrådet 27. april 2022, pkt. 86:**
Godkender anlægsbevilling - Analyser af ringvej nord og syd om Vejle samt Havneruten.
- Fællesmøde 8. januar 2024 mellem Økonomiudvalg, Teknisk Udvalg og gruppeformænd
- Fællesmøde (besigtigelse) 29. januar 2024 mellem Økonomiudvalg, Teknisk Udvalg og gruppeformænd
- **Byrådet 6. marts 2024, pkt. 57:**
Godkender anlægsbevilling - Miljøkonsekvensvurdering omfartsvej nord om Vejle.
- Borgermøde i Grejs Kulturcenter 13. august 2024
- **Økonomiudvalget den 10 juni 2024, pkt. 165:**
Godkender at der ikke arbejdes videre med vej-serpenterløsning til Grejsdalen.
- **Byrådet 11. september 2024, pkt. 176:**
Godkender anlægsbevilling – udvidelse af miljøkonsekvensvurdering omfartsvej nord om Vejle.
- Fællesmøde 11. november 2024 mellem Økonomiudvalget og Teknisk Udvalg.
- **Økonomiudvalget den 11. november 2024, pkt. 261:**
Økonomiudvalget beslutter, at der arbejdes videre med Linjeføringen C/3 som hovedalternativ, og Økonomiudvalget anmoder Teknisk Udvalg om at igangsætte lokalplanlægning for hovedalternativet.
- Fællesmøde 20. januar 2025 mellem Økonomiudvalget og gruppeformænd.
- Informationsmøde i Spinderihallerne 27. februar 2025
- **Teknisk Udvalg 4. marts 2025, pkt. 34:**
Igangsætning af lokalplan nr. 1427 Rekreativt område og nordlige omfartsvej, Vejle og tillæg nr. 7 til Vejle Kommuneplan 2025-2037 med miljøvurdering.
- **Teknisk Udvalg 3. juni 2025, pkt. 94:**
Bemærkninger til afgrænsning af miljøvurderingens indhold og idéer og forslag for nordlige omfartsvej og rekreativt område, Vejle (lokalplan nr.1427 og tillæg nr. 7 til Kommuneplan 2025).

Klima og resiliensvurdering

Kommunen ønsker at fokusere på bæredygtighed, hvor det giver størst effekt. Det kan opnås ved at reducere vejens CO₂- og klimabelastning, herunder at have fokus på mængdereduktioner af råstoffer og genanvende materialer hvor det er muligt. Bæredygtighed er også at reducere trafikstøj mest muligt og at forbedre trafikikkerheden. Vejen og vejens nærområder kan desuden give mulighed for en øget fokus på naturen og biodiversiteten, med bl.a. faunapassager og sammenhængende beplantningsområder. Langs hele vejen etableres cykelsti og mulighed stisystemer for at understøtte de rekreative muligheder.

Sagens videre forløb

Sagen skal behandles af Økonomi- og Erhvervsudvalget og Byrådet.

Indstilling

Teknik- og Miljødirektøren indstiller,

at udvalget overfor Økonomi- og Erhvervsudvalget anbefaler forslag til justeret linjeføring af hovedforslaget.

Beslutning

Anbefalet.

Bilag

Oversigtskort

Punkt 26: Vejnavne til godkendelse

05.01.01-P21-45-18

Resumé

Vejnavnegruppen indstiller vejnavne til udvalgets godkendelse.

Sagsfremstilling

Vejnavnegruppen anbefaler følgende vejnavne:

1. Endelig vedtaget (den 14.12.2022) lokalplanforslag nr. 1317 - Boligområde ved Kølholt, Skibet - 1. etape (b8) af 6, der skal godkendes 7 nye vejnavne.

Vejnavnegruppen foreslår:

Gøgeurtevej, Mælkebøttevej, Padderokkevej, Kornblomstvej, Engkarsevej, Røllikevej, Rødkløvervej. Alternativt vejnavn; Troldeurtevej

Begrundelse: Ved udstykningen i 2023 vedtog vejnavnegruppen nogle af ovennævnte vejnavne, hvorefter vi har fundet yderlige, så hele den nye udstykning har samme tema.



2. Offentliggørelse af lokalplanforslag nr. 1378 - Boligområde ved Ribevej og Mølkærvej, Ødsted - 4 nye vejnavne.

Vejnavnegruppen foreslår:

Gærdesmuttevej, Halemejsvej, Blåmejsvej, Fuglekongevej. Alternativt vejnavn: Gulspurvej.

Begrundelse: Tema over havens fugle.



Klima og resiliensvurdering

Ingen bemærkninger.

Sagens videre forløb

Sagen skal alene behandles af Teknisk Udvalg.

Indstilling

Teknik- og Miljødirektøren indstiller,

at de indstillede vejnavne godkendes.

Beslutning

Godkendt.

Punkt 27: Årlig opfølgning på anvendelse af kombineret og fleksibel udlejning i almene boliger

03.10.04-K07-1-25

Resumé

I henhold til udlejningsaftalerne mellem Vejle Kommune og de almene boligforeninger gives en årlig status på anvendelsen af udlejningsværktøjerne kombineret og fleksibel udlejning.

Hermed følger orienteringen for 2025.

Sagsfremstilling

Vejle Kommune har godkendt, at boligforeningen ØsterBo og boligforeningen AAB Vejle kan anvende henholdsvis fleksibel udlejning og kombineret udlejning.

Udlejningsværktøjer - udlejning efter særlige kriterier

Udlejningsværktøjerne anvendes ved udlejning af ledige boliger. Begge udlejningsværktøjer kan medvirke til, at der kommer flere ressourcestærke beboere i et område.

Fleksibel udlejning betyder:

Med fleksibel udlejning kan en boligsøgende komme længere frem i køen, hvis han/hun opfylder visse kriterier, der fastsættes af byrådet.

Det er alene ansøgeren, der står på venteliste, der vurderes ud fra kriterierne.

Reglen har det formål at tiltrække ressourcestærke boligsøgende og give dem fortrinsret til ledige boliger forud for ventelisten.

Fleksibel udlejning er obligatorisk for almene familieboliger, der ligger i et udsat boligområde eller et forebyggelsesområde.

Lovgrundlag: Almenboliglovens § 60, stk. 1 og stk. 4.

Kombineret udlejning betyder:

Kombineret udlejning giver en boligorganisation mulighed for at afvise boligsøgende, hvis både ansøgeren og dennes ægtefælle/samlever gennem 6 måneder har været på overførselsindkomst, og hvis boligområdet har en høj andel af beboere uden for arbejdsmarkedet.

Det er således både ansøgeren og dennes ægtefælle/samlever, der indgår i vurderingen ved tildelingen af en ledig bolig.

Reglen har det formål at søge at forhindre, at der samles flere ressourcetsvage beboere i et område.

Lovgrundlag: Almenboliglovens § 51b

Boligområder godkendt til udlejning efter særlige kriterier

Byrådet og Teknisk Udvalg har godkendt, at boligforeningen AAB Vejle anvender kombineret udlejning i Finlandsparken. Denne beslutning er senest forlænget af Teknisk Udvalg den 2. december 2025.

Teknisk Udvalg har ligeledes godkendt, at AAB Vejle anvender fleksibel udlejning i Finlandsparken, Løget By og Vestbyen. Disse udlejningsaftaler er indgået løbende siden 2018.

Teknisk Udvalg har den 18. januar 2022 godkendt, at ØsterBo anvender fleksibel udlejning i Moldeparken.

Opgørelse for 2025 - fleksibel udlejning

ØsterBo har oplyst, at fleksibel udlejning er anvendt ved udlejning af to lejemål i 1. halvår, hvorimod der ikke er gjort brug af fleksibel udlejning i 2. halvår.

Til sammenligning bemærkes, at der i 2024 blev anvendt fleksibel udlejning ved udlejning af to lejemål.

AAB Vejle har fremsendt følgende opgørelse over anvendelsen af fleksibel udlejning:

1. halvår 2025	Interne flytninger i afd.	Internt i selskab	Fortrin arbejde	Fortrin uddannelse	Alm. venteliste	Flytninger i alt	Udnyttelses-% af de fleksible udlejningsregler
Afd. 29 – Finlandsparken	0	0	4	0	10	14	28,57
Afd. 41 – Løget By	4	3	0	0	10	17	0,00
Afd. 42 – Løget By	1	0	1	0	20	22	4,55
Vestbyen							
Afd. 01 – Den Gamle Gård	0	2	2	0	13	17	11,76
Afd. 08 – Vestbyparken	1	0	1	1	23	26	7,69
Afd. 12 – Rubinparken	0	0	0	1	8	9	11,11
Afd. 15 – Saxoparken	0	1	1	1	6	9	22,22
Afd. 44 – Den Gamle Have	0	0	0	0	0	12	0,00

2. halvår 2025	Interne flytninger i afd.	Internt i selskab	Fortrin arbejde	Fortrin uddannelse	Alm. venteliste	Flytninger i alt	Udnyttelses-% af de fleksible udlejningsregler
Afd. 29 – Finlandsparken	1	0	5	1	12	19	31,58
Afd. 41 – Løget By	1	2	2	0	15	20	10,00
Afd. 42 – Løget By	0	0	1	0	20	21	4,76
Vestbyen							
Afd. 01 – Den Gamle Gård	1	1	0	0	15	17	0,00
Afd. 08 – Vestbyparken	1	1	1	0	24	27	3,70
Afd. 12 – Rubinparken	0	1	0	0	11	12	0,00
Afd. 15 – Saxoparken	0	4	1	0	7	12	8,33
Afd. 44 – Den Gamle Have	1	1	0	0	18	20	0,00

Det ses af ovenstående tabeller i hvilket omfang, der er sket udlejning på baggrund af fortrinsekriterierne uddannelse og arbejde. Anvendelsen af udlejningskriterierne skal ses i forhold til antallet af fraflytninger, hvorved der beregnes en udnyttelsesprocent.

Med henblik på at følge udviklingen ses nedenfor opgørelsen over 2. kvartal 2024:

2. halvår 2024	Interne flytninger i afd.	Internt i selskab	Fortrin arbejde	Fortrin uddannelse	Alm. venteliste	Flytninger i alt	Udnyttelses-% af de fleksible udlejningsregler
Afd. 29 – Finlandsparken	5	1	7	0	13	26	26,92
Afd. 41 – Løget By	1	1	4	0	15	21	19,04
Afd. 42 – Løget By	1	1	2	0	20	24	8,33
Vestbyen							
Afd. 01 – Den Gamle Gård	0	1	4	0	21	26	15,38
Afd. 08 – Vestbyparken	0	2	0	0	32	34	0,00
Afd. 12 – Rubinparken	0	0	0	0	9	9	0,00
Afd. 15 – Saxoparken	1	1	2	0	6	10	20,00
Afd. 44 – Den Gamle Have	1	1	1	1	7	11	18,18

Det bemærkes samlet set, at der i året 2025 er sket positiv fremgang i udnyttelsesprocenten for afd. 29, Finlandsparken samt afd. 8, Vestbyparken. Der er også sket udlejning ved fleksibel udlejning af et enkelt lejemål i afd. 12, Rubinparken i 1. halvår 2025. Det er en fremgang i forhold til 2024.

Der er derimod sket tilbagegang i udnyttelsesprocenten i de øvrige afdelinger.

AAB Vejle har dog hertil bemærket, at der i de øvrige afdelinger er korte ventelister, hvorfor behovet for at gøre brug af de fleksible udlejningskriterier ikke er nødvendige for at få en bolig i afdelingen.

Opgørelse for 2025 - kombineret udlejning

AAB Vejle har oplyst, at kombineret udlejning er anvendt i følgende omfang:

Kombineret udlejning Finlandsparken	Q1-2025	Q2-2025	Q3-2025	Q4-2025
Godkendte ansøgere	8	10	5	9
Interne flytninger i afdeling 29	0	0	1	3
Godkendelser i alt	8	10	6	12
Afviste ansøgere	0	3	3	1
Omfattet af anvisningsretten	0	0	0	0
Godkendelses-%	100,00	76,92	66,67	92,31
Boliger i lejetab i.f.t. afviste ansøgere	1	0	2	1
Lejetab i alt DKK	5.180,00	0,00	33.097,25	6.194,00
Refusionsbeløb 50 %, Vejle Kommune	2.590,00	0,00	16.548,75	3.097,00

Som det fremgår af tabellen ovenfor blev i alt 7 boligsøgende afvist i 2025. Ingen af de boligsøgende var omfattet af den kommunale anvisningspligt.

Vejle Kommunes andel af lejetabet udgør i alt 22.235,75 kr.

Økonomi

I forbindelse med Byrådets behandling af sag, pkt. 50, den 27. februar 2019, blev der reserveret 200.000 kr. i Den Centrale Reservepulje til at dække omkostninger ved kombineret udlejning. Der henstår 101.700 kr. i puljen pr. 1. januar 2026.

Arbejdsmarkedsudvalget bliver tilsvarende orienteret om årsopgørelsen på deres møde den 5. februar 2026.

Klima og resiliensvurdering

Ingen bemærkninger.

Sagens videre forløb

Sagen skal alene behandles af Teknisk Udvalg.

Indstilling

Teknik- og Miljødirektøren indstiller,

at orienteringen tages til efterretning.

Beslutning

Taget til efterretning.

Punkt 28: Vejle som attraktiv studieby - byrumsindsats om Vejle som studieby

00.13.02-A50-1-26

Resumé

I forbindelse med etableringen af SDU Vejle har byrådet iværksat en strategisk indsats for at styrke Vejle som en attraktiv studieby, herunder gennem en styrket kommunikationsindsats. Det ønskes at gennemføre en midlertidig byrumsindsats, der kan skabe synlighed omkring studiebyen i forbindelse med ansøgningsfristerne til videregående uddannelser den 15. marts og 5. juli.

Indsatsen gennemføres i samarbejde med byens videregående uddannelsesinstitutioner og kræver en stillingtagen til opsætning af bannere og lignende i byrummet i en afgrænset periode med hensyntagen til gældende regler.

Teknisk Udvalg har tidligere i forbindelse med Tour de France og DGI's Landsstævne godkendt tilsvarende setup.

Sagsfremstilling

I 2023 nedsatte byrådet §17, stk. 4-udvalget Uddannelse Vejle. Vejle Kommunes studiebyindsats bygger på udvalgets anbefalinger, som sætter en klar strategisk retning for udviklingen af Vejle som studie- og ungeby. En attraktiv studieby er kendetegnet ved liv, mangfoldighed og synlige studiemiljøer, hvor unge og studerende sætter præg på byens rum og fællesskaber.

Fra efteråret 2026 optager SDU Vejle de første studerende på fire nye bacheloruddannelser i Vejle og samtidig har UCL Vejle brug for at styrke optaget. SDU Vejle forventes at tiltrække både danske og internationale studerende og markere et skridt af udviklingen af Vejle som universitets- og studieby. Tilkomsten af nye studerende forstærker behovet for, at Vejle tydeligt signalerer, at byen er en studieby med ambitioner, identitet og plads til studieliv.

Det ønskes derfor at gennemføre en byrumsindsats frem mod ansøgningsfristerne til de videregående uddannelser den 15. marts (kvote 2) og den 5. juli (kvote 1) 2026.

Byrumsindsatsen består af bannere samt midlertidige og flytbare installationer, som visuelt markerer Vejle som studieby. Byrumsindsatsen gennemføres i samarbejde med Vejles videregående uddannelsesinstitutioner, og institutionernes logoer vil indgå som en del af det visuelle udtryk for at understøtte en fælles afsenderkreds.

Formålet med indsatsen er:

- at skabe synlighed, kendskab og genkendelighed omkring Vejle som studieby
- at understøtte fortællingen om Vejle som en by, der vil de unge og de studerende ved at bidrage til liv, identitet og stemning i byrummene

Byrumsindsatsen foreslås placeret strategisk i områder med uddannelsesmiljøer, aktivitet og høj gennemstrømning, herunder, men ikke begrænset til:

- Banner på hegnet til AAB's nye byggeri ved Spinderihallerne
- Banner på bygningsfronten mod stationen (Visit Vejle)
- Banner ved AAB's ungdomsboliger, Bomuldsspinderierne, Danmarksgade
- Banner på UCL's bygning i Jelling mod Jelling Station
- Annoncer på pyloner ved Horsensvej
- Annoncer i udvalgte busskure i kommunen
- En midlertidig og flytbar installation på Søndertorv

Placeringerne vurderes samlet set at kunne sikre både synlighed i midtbyen, kobling til uddannelses- og studiemiljøer samt geografisk spredning.

Det ønskes, at bannerne hænger frem til ansøgningsfristen for kvote 1 den 5. juli, så indsatsen understøtter unges studieovervejelser i perioden op til ansøgning.

I midtbyen regulerer lokalplan nr. 1.000 blandt andet skiltning og bannere på bygninger, og langs indfaldsvejene regulerer lokalplan nr. 142 brugen af skiltning og bannere. Uden for byområderne gælder Naturbeskyttelseslovens generelle

bestemmelser. Opsætningen må ikke være til gene eller fare for trafikken, indeholde stødende indhold, og hensyn til tilgængelighed og beredskab skal iagttages. Hvor det vurderes nødvendigt, kan der gives midlertidig dispensation.

Umiddelbart efter ansøgningsfristen den 5. juli 2026 forventes bannere, skilte, m.v. nedtaget. Der ønskes dog mulighed for i særlige tilfælde, at bannere på enkelte kommunale bygninger kan opsættes i en længere periode end den øvrige midlertidige indsats, efter konkret vurdering og aftale med forvaltningen og de relevante bygningsejere.

Forvaltningen vurderer samlet, at åbningen af SDU Vejle er en helt særlig begivenhed, hvorfor der bør gives vide muligheder og kun begrænsninger i forhold til at understøtte en studiebyindsats, så længe det ikke er til gene eller fare for trafikken, og sædvanlige hensyn til tilgængelighed og beredskab iagttages. Hvis det i konkrete tilfælde vurderes nødvendigt at dispensere fra f.eks. lokalplan nr. 1000, kan der gives en midlertidig dispensation til relevante aktører i studiebyindsatsen.

Efter 1. august 2026 kan forvaltningen nedtage bannere, skilte m.v. på offentlige arealer for ejers regning. Tilsvarende vil forvaltningen kunne sende påbud om fjernelse af bannere, skilte m.v. andre steder, hvor det ikke er fjernet, og det er i strid med lokalplanen eller andet.

Teknisk Udvalg har tidligere i forbindelse med Tour de France og DGI's Landsstævne godkendt tilsvarende setup.

Klima og resiliensvurdering

Ingen bemærkninger.

Sagens videre forløb

Sagen skal alene behandles af Teknisk Udvalg.

Indstilling

Teknik- og Miljødirektøren indstiller,

at forvaltningen bemyndiges til at gennemføre en midlertidig byrumsindsats med opsætning af bannere og eventuelle midlertidige installationer i perioden frem til 5. juli, under hensyntagen til fremkommelighed, trafiksikkerhed, tilgængelighed og beredskab,

at forvaltningen efter den 5. juli 2026 på offentlige arealer nedtager bannere, skilte, m.v. og varsler påbud om fjernelse af bannere og installationer andre steder, der er opsat i strid med gældende regler, og

at forvaltningen bemyndiges til at fastlægge en eventuel studiebyregel, som i særlige tilfælde muliggør, at bannere på enkelte kommunale bygninger kan opsættes i en længere periode end den øvrige midlertidige indsats, efter konkret vurdering og aftale med forvaltningen og de relevante bygningsejere.

Beslutning

Godkendt.

Bilag

Bilag med oversigt over steder for byrumsindsats - Vejle som studiebu

Punkt 29: Deltagelse i kommunale aktiviteter

00.22.00-A26-15-25

Resumé

Deltagelse i kommunale aktiviteter.

Sagsfremstilling

Af Vejle Kommunes regulativ af den 22. januar 2014 om byrådsmedlemmers vederlag og godtgørelse mv. fremgår af punkt 3, litra f, at der kan tillægges erstatning for tabt arbejdsfortjeneste for varetagelse af andre kommunale erhverv end møder, når deltagelsen sker efter anmodning fra Byrådet eller et af Byrådets udvalg.

- Fællesmøde, Intro nye udvalg den 19. januar 2026, fra kl. 16.30 - 19.30

Klima og resiliensvurdering

Ingen bemærkninger.

Sagens videre forløb

Sagen skal alene behandles af Teknisk Udvalg.

Indstilling

Teknik- og Miljødirektøren indstiller,

at udvalget drøfter, om der er behov for, at et eller flere medlemmer af udvalget varetager andre erhverv.

Beslutning

Anbefalet.

Punkt 30: Meddelelser

00.22.00-A26-15-25

Resumé

Meddelelser til og fra Teknisk Udvalg.

Klima og resiliensvurdering

Ingen bemærkninger.

Sagens videre forløb

Sagen skal alene behandles af Tekniks Udvalg.

Indstilling

Teknik- og Miljødirektøren indstiller,

at meddelelser deles.

Beslutning

Taget til efterretning.

Punkt 31: Digital godkendelse af beslutningsprotokol

00.22.00-A26-15-25

Resumé

Beslutningsprotokol til digital godkendelse af Teknisk Udvalg.

Sagsfremstilling

Beslutningsprotokollen underskrives digitalt ved at trykke på godkend i First Agenda.

Klima og resiliensvurdering

Ingen bemærkninger.

Sagens videre forløb

Sagen skal alene behandles af Teknisk Udvalg.

Indstilling

Teknik- og Miljødirektøren indstiller,

at beslutningsprotokollen godkendes.

Beslutning

Godkendt.