

# REFERAT Teknisk Udvalg 2018-2021 d. 09-02-2021

**Mødedato** Tirsdag d. 09. februar 2021 kl. 13:00

**Mødested** via Teams

## Indholdsfortegnelse

Forslag til lokalplan nr. 1319 Boligområde ved Borgvej, Vejle og tillæg nr. 70 til Vejle Kommunepl	3
Forslag til lokalplan nr. 1327 Boligområde ved Skovbakken, Give.....	6
Forslag til lokalplan nr. 1335 og tillæg nr. 75 Område til offentlige formål ved Jellingvej, Hover.....	9
Anlægsbevilling - Trafiksanering, Havneruten.....	12
Anlægsbevilling - forprojektering stisystem i Toftum.....	14
Ekspropriationsbemyndigelse, bro Toftumvej.....	16
Ekspropriation af arealer til adgangsvej til nyt P-hus.....	17
Nedlæggelse af broen på Skibsholtvej.....	18
Omstrukturering af skolebuskørsel - en del af mobilitetsprojektet i Give.....	19
Orientering om ændringer i regionale busruter fra 27. juni 2021.....	22
Høringsforslag til byvision for Egtved.....	24
Vedtægtsændringer for Lejerbo Trekanten.....	26
Lukket: Kondemnering.....	27
Lukket: Kondemnering.....	28
Lukket: Kondemnering.....	29
Godkendelse af budgetmidler til cykelområdet.....	30
Meddelelser.....	31
Deltagelse i kommunale aktiviteter.....	32
Digital godkendelse af beslutningsprotokol.....	33

# Punkt 39: Forslag til lokalplan nr. 1319 Boligområde ved Borgvej, Vejle og tillæg nr. 70 til Vejle Kommuneplan 2017-2029

01.02.05-P16-57-19

## Resume

En privat bygherre har anmodet om at få udarbejdet en lokalplan for et nyt boligområde på Vardevej 151. Lokalplanområdet ligger i vestbyen syd for Vardevej. Lokalplanen skal muliggøre opførelse af 69 boliger i form af 24 rækkehuse og 45 etageboliger samt et fælleshus. Boligerne får vejadgang fra Borgvej. Arealet er 1,6 ha. I området ligger lagerbygninger mod nord og de resterende ubebyggede arealer fremstår med beplantning. Sideløbende med lokalplanforslaget er der udarbejdet et tillæg til Vejle Kommuneplan 2017-2029, som muliggør tæt-lav bebyggelse og etageboliger, nedsættelse af grundstørrelse for tæt-lav, nedsættelse af areal til fælles friareal og bebyggelsesprocenten øges.

## Sagsfremstilling



Figur 1: Kort over lokalplanområdet

### Planens historik

Teknisk Udvalg besluttede på mødet den 17.11.2020, pkt. nr. 230, at igangsætte udarbejdelse af lokalplan nr. 1319 og tillæg nr. 70.

Tillægget har været i fordebat fra den 19.11.2020 til den 3.12.2020.

### Lokalplanens indhold

Lokalplanen giver mulighed for at anvende lokalplanområdet til tæt-lav boliger og etageboliger samt med fælleshus for områdets beboere.

Lokalplanen skal muliggøre opførelse af 69 boliger i form af 24 rækkehuse samt 45 etageboliger.

### Udstykning og bebyggelse

Idéen med projektet er at gøre op med den traditionelle tankegang om parcelhuset og i stedet skabe et område, hvor der er mere fokus på fællesskabet og udeophold. Det er hensigten at skabe så meget grønt friareal som muligt i kombination med et fælleshus.

Ligeledes er det intentionen at bevare det grønne udtryk i området, således lokalplanområdet fremtræder grønt og indbydende fra alle fire sider.

Bebyggelsesplanen udformes således, at rækkehusene ligger i tre rækker med øst-vest gående retninger på den sydligste del af grunden. Der gives mulighed for 24 rækkehuse. Rækkehusene gennemskæres af en nord sydgående grøn kile. Mod nord, neden for skråningen til Vardevej, placeres 3 punkthuse i 4-5 og 5-6 etager. Punkthusene indeholder 45 boliger. Lokalplanen giver også mulighed for opførelse af et fælleshus til brug for områdets beboere.

Vejadgangen skal etableres fra Borgvej. Se afsnittet om Særlige planmæssige forhold vedr. udvidelse af Borgvej.

Der er udarbejdet skyggediagrammer, der viser at etageboligerne primært skygger på Vardevej og skoven nord for Vardevej.

#### Terræn

Det skrånende terræn skal bearbejdes mindst muligt. Terrænet kan ikke ændres i en afstand på 1 meter langs eksisterende skel, dog undtaget overkørsel for vej og sti, samt arealer til parkering langs Vardevej. Øvrig terræn kan reguleres +/- 0,5 meter.

#### Beplantning

Lokalplanområdet skal forblive et grønt område præget af træer på fællesarealer. Mod nord bevares/plantes et plantebælte med træer og buske på skråningen op mod Vardevej. Langs det vestlige skel kan det eksisterende levende hegn bevares eller erstattes af almindelig hæk.

Langs Dalvej og Borgvej skal beplantningen bestå af træer plantet i grupper eller solitært.

Området ligger i byzone.

#### Kommuneplantillæg

I forbindelse med indkaldelse af idéer og forslag til tillæg nr. 70 Vejle Kommuneplan 2017-2029, har der været stor interesse for den foreslåede bebyggelse fra omkringboende, grundejerforening og lokalråd. I høringsperioden er der indkommet 5 bemærkninger. Nogle af bemærkningerne har flere underskrivere og én er fra Vestbyens Lokalråd.

Bemærkningerne drejer sig om:

- Indbliksgener fra etageboliger.
- Det høje antal af boliger og dermed høj bebyggelsesprocent på et forholdsvis lille areal.
- Håndtering af regn- og spildevand i lokalplanområdet og dets påvirkning af de omkringliggende boliger. Herunder bemærkninger om højtstående grundvand.
- Øget trafik på Borgvej og Vestbanevej.

Dertil bemærker mange beboere, at den private grund hidtil har fungeret som et grønt åndehul i deres boligområde. Det medfører bekymring, at grunden skal bebygges og især når det bliver så tæt og højt.

Efter fordebattens høringsperiode er der indkommet yderligere 3 bemærkninger, angående samme emner samt en underskriftindsamling. Underskriftindsamlingen har 162 underskrivere og er mod bebyggelse i over 2 etagers højde på Vardevej 151.

I lokalplanforslaget er der bestemmelser for, at eventuelle altaner på vest facaderne på den vestligste etagebygning og øst facaden på den østligste etagebygning, skal have afskærmende værn, der mindsker indbliksgener for eksisterende boliger og leder blikket hen over de omkringliggende boliger.

I forbindelse med udarbejdelse af lokalplanforslaget er der undersøgt hvorledes regn- og spildevand kan håndteres i lokalplanområdet. Bygherre har beskrevet en række løsninger, der i kombination kan håndtere regnvandet på betryggende måde. Spildevand kan håndteres af Vejle Spildevand.

I forbindelse med udarbejdelse af lokalplanforslaget er det vurderet, at stigningen i trafikanter, kan håndteres på Borgvej, Vardevej og Vestbanevej.

Bemærkningerne i fordebatten har ikke givet anledning til ændringer af bebyggelsesprocent eller etageantal.

Kommuneplantillægget giver mulighed for at områdets anvendelse ændres fra åben-lav i to etager til tæt-lav i to etager og etageboliger i op til 6 etager.

Dertil giver kommuneplantillægget mulighed for at mindste grundstørrelsen for tæt-lav boliger på 400 m<sup>2</sup> nedsættes til en gennemsnitlig grundstørrelse på 200 m<sup>2</sup>, hvor grundene ligger mellem 136 m<sup>2</sup> og 285 m<sup>2</sup>.

Det fælles friareal nedsættes fra at være 50% af etagearealet for etageboliger (2.309 m<sup>2</sup>) og 10% af grundens areal for tæt-lav (5.874 m<sup>2</sup>) til at være 5.500 m<sup>2</sup> i lokalplanen.

Bebyggelsesprocenten øges fra 30 til 60 for området under et (inkl. interne veje).

#### Særlige planmæssige forhold

Sideløbende med lokalplanforslaget er der udarbejdet en udbygningsaftale for udvidelse af Borgvej. Borgvejs kørebane udvides fra 4 meter til 5,5 meter og dertil føres fortovet fra Dalvej langs lokalplanområdet op til Vardevej.

Pumpestationen på Borgvej 2y forudsættes fjernet, når brugen bliver overflødig. Dernæst skal Borgvej forlægges på dette areal og udkørselsforhold til Vardevej dermed forbedres.

Dette bekostes af bygherre i forbindelse med projektets udvidelse.

## Miljøvurdering

Forslag til lokalplan nr. 1319 og tillæg nr. 70 er screenet jævnfør miljøvurderingsloven. På baggrund af screeningen er det forvaltningens vurdering, at planen ikke vil medføre væsentlig påvirkning af miljøet, og der udarbejdes derfor ikke en miljøvurdering.

## Høringsperiode

Jævnfør planloven skal høringsperioden for en lokalplan vurderes fra sag til sag i forhold til at tillade rimelig tid til inddragelse af offentligheden. Udgangspunktet er en minimumsfrist på 4 uger, dog 2 uger for mindre lokalplaner, og 8 uger for lokalplaner med tillæg der har været i fordebat.

Høringsperioden for lokalplanen og tillægget fastsættes til 8 uger, da tillægget har været i fordebat, og dermed har særlig interesse for offentligheden.

## Overtagelsespligt/Frafaldserklæring

Lokalplanområdet er privatejet og i byzone, og en frafaldserklæring er derfor ikke nødvendig.

## Sagens videre forløb

Sagen skal behandles af Økonomiudvalget og byrådet.

## Teknik- og Miljødirektøren indstiller,

at udvalget anbefaler over for byrådet, at forslag til lokalplan nr. 1319 og tillæg nr. 70 til Kommuneplan 2017-2029 vedtages og offentliggøres i 8 uger.

## Beslutning

Anbefalet, med bemærkning om at udvalget ønskede at der er taghældning på rækkehusene.  
Svend Erik Nielsen tog forbehold.  
Morten Kristensen var fraværende.

## Bilag

Forslag til lokalplan nr. 1319

Forslag til tillæg nr. 70 til Vejle Kommuneplan 2017-2029

# Punkt 40: Forslag til lokalplan nr. 1327 Boligområde ved Skovbakken, Give

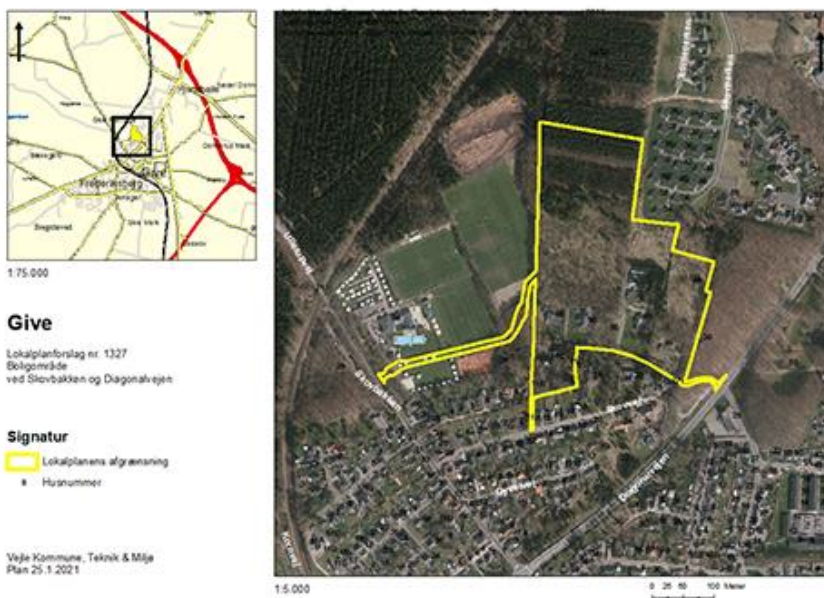
01.02.05-P16-11-20

## Resume

En privat bygherre har anmodet om at få udarbejdet en lokalplan for et nyt boligområde mellem Give Stadion, Diagonalvejen og Skovparken. Lokalplanen skal muliggøre opførelse af ca. 48 boliger i form af 23 parcelhuse boliger og 25 rækkehuse eller små parcelhuse på små grunde. Størstedelen af boligerne får vejadgang fra Skovbakken via Give Stadion. 5 af de nye boliggrunde skal benytte eksisterende boligveje Diagonalvejen og Skovvej. Arealet er 9,2 ha. Størstedelen af lokalplanområdet er ubebygget, men mod syd ligger eksisterende boligbebyggelse. Disse ejendomme kan ikke udstykkes yderligere end vist i denne lokalplan.

Området har været under udvikling igennem lang tid og har tidligere været i offentlig høring med forslag til lokalplan 1239. Dette forslag er forkastet og erstattet af dette forslag.

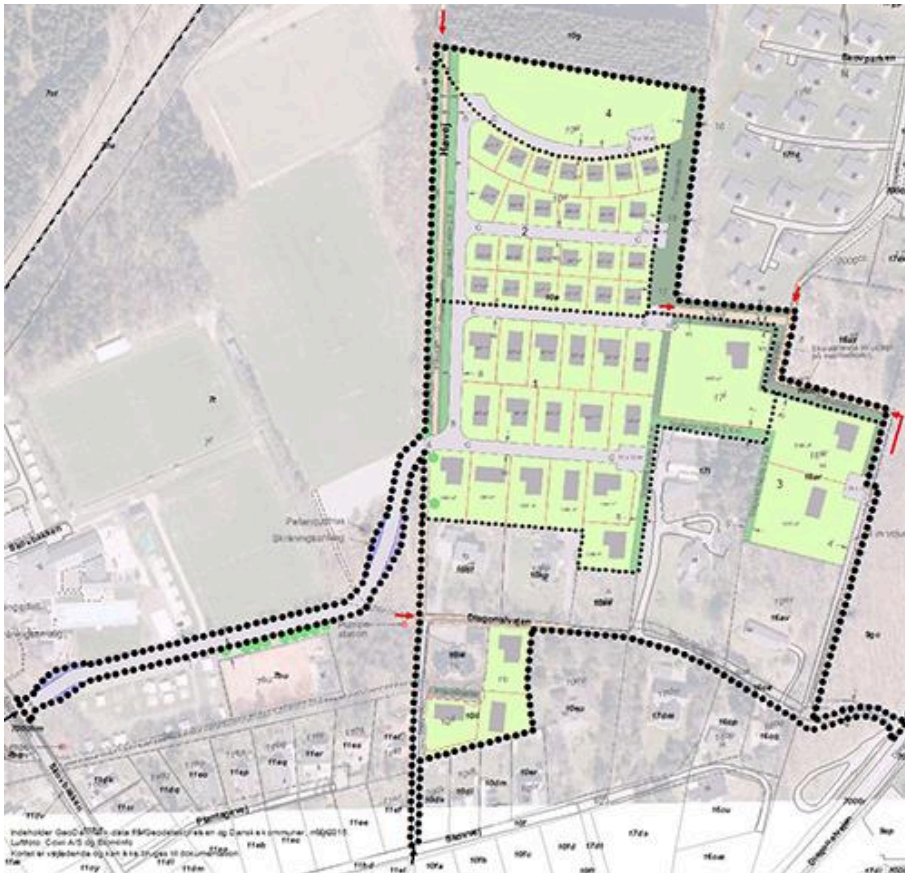
## Sagsfremstilling



Figur 1: Kort over lokalplanområdet

Teknisk Udvalg besluttede på mødet den 11.8.2020, pkt. nr. 156, at igangsætte udarbejdelse af lokalplan nr. 1327. Der har tidligere været udsendt et forslag til lokalplan nr. 1239 for samme område, men da vejføringer og udstykning er ændret væsentlig er der udarbejdet et nyt lokalplanforslag.

Lokalplanens indhold



Figur 2: Kortbilag 3 - udstykningsforslag vist med kompaktparceller mod nord.

Hovedformålet med planen er at give mulighed for, at opføre boligbebyggelse i området på ubebyggede arealer inden for lokalplanens område. Der gives mulighed for at opføre åben-lav bebyggelse i form af parcelhuse, kompaktparceller samt tæt-lav bebyggelse som fx rækkehuse. Inden for lokalplanområdet kan der etableres fællesbygninger og fælles faciliteter til områdets brugere.

Lokalplanen skal muliggøre opførelse af 48 boliger i form af 23 parcelhuse og 25 rækkehuse eller små parcelhuse på små grunde. Det er også muligt, at hele område anvendes til parcelhuse.

#### Udstykning og bebyggelse

Ved åben-lav bebyggelse i form af kompaktparceller eller ved tæt-lav bebyggelse i form af rækkehusbebyggelse skal denne bebyggelse fremstå som et samlet projekt med samme arkitektur inden for de enkelte boligveje.

#### Vej og sti

Der etableres vejadgang til lokalplanens delområde 1, 2 og 4 via Skovbakken og arealer på Give Stadion. Vejen udlægges med størst mulig hensyntagen til aktiviteterne på Give Stadion, hvor der både er fodboldbaner, tennisbaner, legeområder og camping. Vejen indrettes til langsom kørsel.

Vejadgangen fra Diagonalvejen til to nye boliger placeres på eksisterende veje, som udvides i nødvendigt omfang. Denne udvidelse skal ske med størst mulig hensyntagen til eksisterende beplantning.

Vejadgangen til to nye boliger på Skovvej og én ny bolig på Diagonalvejen, får adgang fra henholdsvis eksisterede vejarealer på Skovvej og grusvejene til Diagonalvejen.

Hulvejen Høvej bevares med beplantning på begge sider og den nye adgangsvej til boligvejene etableres øst for Høvej. Stiadgangen til Skovparken og Troldeparken fra syd bevares og der skabes en ny øst - vestgående forbindelse over til Høvej

#### Ubebyggede arealer

Mest mulig af eksisterende beplantning, på arealerne udlagt til fælles friareal, skal bevares. Omkring de eksisterende stier bevares de beplantede arealer.

Lokalplanområdet er karakteriseret ved at være et område, hvor man får en fornemmelse af at befinde sig i en åben skov. Lokalplanen udformes med bestemmelser, der sikrer, at denne karakter af skov bevares.

Desuden udlægges fælles friarealer med nye stier, som kobler området sammen med eksisterende stier.

Hovedparten af lokalplanområdet, inklusiv de eksisterende villaer, er beliggende i landzone. Arealerne i landzone overgår til byzone med denne lokalplan.

#### Særlige planmæssige forhold

I forbindelse med udarbejdelse af lokalplanforslaget er støjen fra Give Stadion samt et fugleopdræt i lokalplanområdet undersøgt. Lokalplanen udlægger areal til etablering af støjvolde mellem Høvej og ny boligvej til området samt omkring ejendommen med fugleopdræt. I fald den støjende anvendelse ophører, kan disse arealer anvendes til andet.

Lokalplanen skitserer en boligvej inden for fortidsmindebeskyttelsen omkring gravhøjen Rævehøj. For at anlægge vejen skal der søges dispensation fra naturbeskyttelsesloven.

#### Miljøvurdering

Forslag til lokalplan nr. 1327 er screenet jævnfør miljøvurderingsloven. På baggrund af screeningen er det forvaltningens vurdering, at planen ikke vil medføre væsentlig påvirkning af miljøet, og der udarbejdes derfor ikke en miljøvurdering.

#### Høringsperiode

Jævnfør planloven skal høringsperioden for en lokalplan vurderes fra sag til sag i forhold til at tillade rimelig tid til inddragelse af offentligheden. Udgangspunktet er en minimumsfrist på 4 uger, dog 2 uger for mindre lokalplaner, og 8 uger for lokalplaner med tillæg der har været i forbedret.

Høringsperioden for lokalplanen fastsættes til 8 uger, da lokalplanen er af en karakter, med et geografisk anvendelsesområde en kompleksitet og et omfang, der vurderes at have særlig interesse for offentligheden.

#### Overtagelsespligt/Frafaldserklæring

En mindre del af lokalplanområdet ejes af Vejle Kommune, og en frafaldserklæring er derfor ikke nødvendig.

Størstedelen af lokalplanområdet er privatejet og overføres fra land- til byzone. Ejer kan ikke kræve overtagelse, da ejendommen ikke benyttes til landbrug, gartneri, planteskole eller frugtplantage, og ejendommen overgår ikke til offentlige formål.

### **Sagens videre forløb**

Sagen skal behandles af Økonomiudvalget og byrådet.

### **Teknik- og Miljødirektøren indstiller,**

at udvalget anbefaler over for byrådet, at forslag til lokalplan nr. 1327 vedtages og offentliggøres i 8 uger.

### **Beslutning**

Anbefalet.

Morten Kristensen var fraværende.

### **Bilag**

Forslag til lokalplan nr. 1327

# Punkt 41: Forslag til lokalplan nr. 1335 og tillæg nr. 75 Område til offentlige formål ved Jellingvej, Hover

01.02.05-P16-19-20

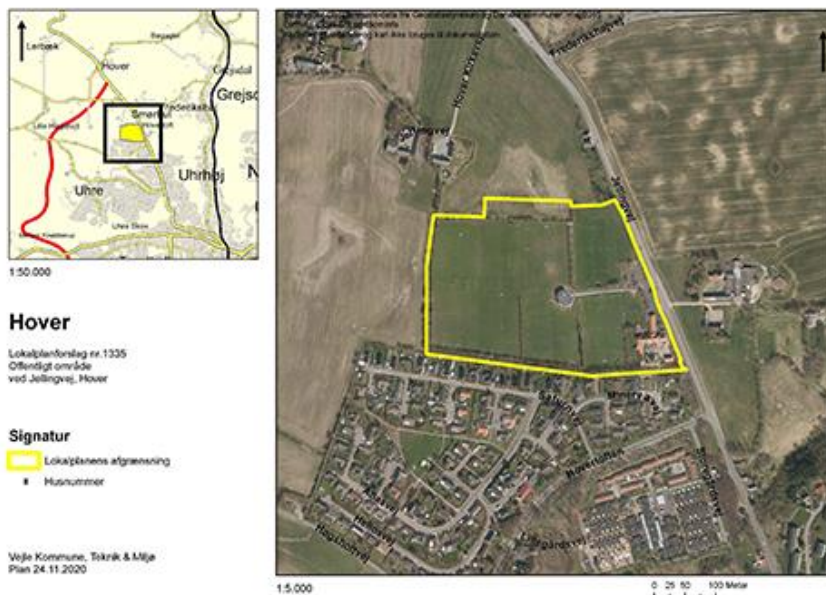
## Resume

Hover IF Fodbold har anmodet om at få udarbejdet en lokalplan, som muliggør udvidelse af banerne ved Hover Stadion, Jellingvej 171, Vejle. Udvidelsen af banerne kan ikke rummes inden for eksisterende afgrænsning af lokalplan nr. 106, hvorfor der er udarbejdet et forslag til ny lokalplan nr. 1335. Med lokalplanforslaget udvides eksisterende afgrænsning af Hover Stadion med et areal på 4200m<sup>2</sup>. Udvidelsen medfører, at der kan etableres en kunstgræsbane inden for lokalplanområdet.

Det nuværende Hover Stadion og det tilføjede areal på 4200m<sup>2</sup> er ejet af Vejle Kommune.

Sideløbende med udarbejdelsen af forslag til lokalplan nr. 1335 er der også udarbejdet et forslag til kommuneplantillæg nr. 75.

## Sagsfremstilling



Figur 1: Kort over lokalplanområdet.



Figur 2: Lokalplanens kortbilag 3, Fremtidige forhold.

#### Planens historik

Teknisk Udvalg besluttede på mødet den 12.8.20, pkt. nr. 249, at igangsætte udarbejdelse af lokalplan nr. 1335 og tillæg nr. 75.

Tillægget har været i fordebat fra den 11.12.20 til den 4.1.21.

#### Lokalplanens indhold

Hover IF Fodbold har anmodet om at få udarbejdet en lokalplan, som muliggør en udvidelse af banerne ved Hover Stadion, Jellingvej 171, Vejle. Lokalplanen muliggør etablering af en kunstgræsbane, hvor dele af arealet ligger udenfor afgrænsningen af eksisterende lokalplan nr. 106 fra 1990.

Forslag til lokalplan nr. 1335 viderefører bestemmelser om områdets anvendelse til offentlige formål og muliggøre samtidig en udvidelse af boldbanerne. Forslag til lokalplan nr. 1335 opdeler lokalplanområdet i to delområder, men ændringen påvirker ikke på udnyttelsesmulighederne for området i forhold til lokalplan nr. 106.

Krav om etablering af afskærmende beplantning i lokalplan nr. 106 videreføres til lokalplan nr. 1335 og placeringen tilpasses i forhold til det udvidet areal på 4200m<sup>2</sup>.

Der må etableres lysmaster i op til 18,5 meters højde indenfor lokalplanens område.

Lokalplanområdet er ca. 9.6 hektar. Ved endelig vedtagelse af lokalplan nr. 1335 og tillæg nr. 75 vil et areal på 4200m<sup>2</sup> blive overført fra landzone til byzone.

#### Kommuneplantillæg

Lokalplan nr. 1335 inddrager et areal på 4200m<sup>2</sup> til offentligt formål, hvilket medfører, at afgrænsningen af eksisterende rammeområde nr. 1.4.O.2 skal ændres. For at ændre rammeområdets afgrænsning er der udarbejdet et tillæg nr. 75 til Kommuneplan 2017-2029.

Tillægget har været i fordebat fra den 11.12.20 til den 4.1.21. Der er ikke indkommet bemærkninger.

### Miljøvurdering

Forslag til lokalplan nr. 1335 og tillæg nr. 75 er screenet jævnfør miljøvurderingsloven. På baggrund af screeningen er det forvaltningens vurdering, at planen ikke vil medføre væsentlige påvirkninger af miljøet, og der udarbejdes derfor ikke en miljøvurdering.

### Høringsperiode

Jævnfør planloven skal høringsperioden for en lokalplan vurderes fra sag til sag i forhold til at tillade rimelig tid til inddragelse af offentligheden. udgangspunktet er en minimumsfrist på 4 uger, dog 2 uger for mindre lokalplaner, og 8 uger for lokalplaner med tillæg der har været i fordebat.

Høringsperioden for lokalplanen og tillægget fastsættes til 8 uger, da tillægget har været i fordebat, og dermed har særlig interesse for offentligheden.

### Overtagelsespligt/frafaldserklæring

Lokalplanområdet ejes af kommunen, og en frafaldserklæring er derfor ikke nødvendig.

## Sagens videre forløb

Sagen skal behandles af Økonomiudvalget og byrådet.

## Teknik- og Miljødirektøren indstiller,

at udvalget anbefaler over for byrådet, at forslag til lokalplan nr. 1335 og tillæg nr. 75 til Kommuneplan 2017-2029 vedtages og offentliggøres i 8 uger.

## Beslutning

Anbefalet.

Morten Kristensen var fraværende.

## Bilag

Forslag til Tillæg nr. 75 til Vejle Kommuneplan 2017-2029

Forslag til Lokalplan nr. 1335

## Punkt 42: Anlægsbevilling - Trafiksanering, Havneruten

05.01.02-P20-2-21

### Resume

For at optimere den nuværende trafikafvikling på Ring 2 i Vejle, indtil en firsporet strækning er færdigetableret, vurderes, at der skal foretages mindre saneringer af tre områder på strækningen Toldbodvej – Østerbrogade - Windfelt-Hansens Gade.

Etableringen af den firsporede havnerute er en del af Vejle Kommunes mobilitetsplan (vejudbygning) og vil ske i etaper, men der er behov for at afhjælpe nuværende trafikale problemer på strækningen, og der ansøges derfor om anlægsbevilling til detailprojektering, udbud og anlæggelse af tre nedslagspunkter.

### Sagsfremstilling

I dag er Ring 2, også kaldet Havneruten, en af Vejles mest befærdede vejstrækninger. Det betyder, at der i myldretiden ofte opstår stor trængsel og kødannelse på ruten.

Mobilitetsplan 2018-2030 - et visionskatalog omfatter en vejudvidelse på strækningen Toldbodvej - Østerbrogade - Windfelt-Hansens Gade. Den færdigetablerede strækning vil være med til at afhjælpe ovenstående udfordringer. Der er imidlertid et her og nu-behov for at tage hånd om de trafikale udfordringer, som opleves på strækningen. Det vurderes, at det er nødvendigt at gennemføre de tre nedenstående tiltag:

1. For at undgå opstuvning af holdende biler på Windfelt-Hansen Gade skal der ved indkørslen til tankstationen Cirkel K etableres et helleanlæg. Anlægget vil bevirke, at det ikke længere er muligt at køre ind til tankstationen fra nord i et venstresving, og trafikens flow vil kunne opretholdes.
2. På samme måde etableres et helleanlæg på Østerbrogade ud for Stormgade. Her vil anlægget forhindre trafikanter fra syd i at svinge til venstre ind ad Stormgade, så bilerne ikke længere som i dag opstuvnes på Østerbrogade.
3. I det eksisterende lyskryds på Sjællandsgade ved XL-BYG skal udkørslen til Toldbodvej optimeres og have tilført længere svingbaner samt en ny højresvingbane. Det vil ske på bekostning af nogle af de parkeringspladser, der er placeret tættest på krydset. Ved at etablere de ekstra lange svingbaner undgår man opstuvning af biler i Sjællandsgade.

Der søges om en samlet anlægsbevilling på 3 mio. kr. fra pulje til infrastrukturinvesteringer 2021. Projektet projekteres og udføres i 2021.

### Økonomi

Ny/ændring af Anlægsbevilling (i 1.000 kr.)				
Udvalg	Stednr	Projekt	Udgift	Indtægt
TU	223.xxx	Sanering Havneruten	3.000	
Ændring af anlægsbevillinger i alt			3.000	0

Tillægsbevilling til rådighedsbeløb (i 1.000 kr.)				Budgetår	Konsekvenser i overslagsår			
Udvalg	Stednr	Projekt	U/I	2021	2022	2023	2024	
<b>Tillægsbevilling:</b>								
TU	223.xx	Sanering Havneruten	Udg.	3.000				
<b>Finansiering:</b>								
TU	222.091	Pulje til infrastruktur	Udg.	-2.113	-887			
Tillægsbevilling netto i alt				887	-887	0	0	
<b>Kassen (- = forbrug)</b>				<b>-887</b>	<b>887</b>	<b>0</b>	<b>0</b>	

Figur 1: Sagens økonomiske konsekvenser

Opsummering af de bevillingsmæssige konsekvenser

Sagen medfører, at der gives anlægsbevilling og afsættes rådighedsbeløb på 3 mio. kr. i 2021 til projektering og anlæg. Udgiften finansieres af pulje til infrastruktur med 2,113 mio. kr. i 2021 og 0,887 mio. kr. i 2022.

I pulje til infrastruktur er restbudget pt. 2,113 mio. kr. i 2021 når der tages højde for sager der er under vejs, og 20,280 mio. kr. i 2022 til finansiering af denne og øvrige sager undervejs. Forskydning mellem årene reguleres via kassen.

Høring

Økonomi & Controlling har ingen bemærkninger af bevillingssmæssig karakter.

### **Sagens videre forløb**

Sagen skal behandles af Økonomiudvalget og byrådet.

### **Teknik- og Miljødirektøren indstiller,**

at de bevillingssmæssige konsekvenser godkendes, jævnfør bevillingsskema under afsnittet økonomi.

### **Beslutning**

Tiltag 2 og 3 anbefalet, mens tiltag 1 anbefales brudt op i mindre etaper, jf. supplerende sagsfremstilling.  
Morten Kristensen var fraværende.

### **Bilag**

oversigtkort.pdf

# Punkt 43: Anlægsbevilling - forprojektering stisystem i Toftum

05.04.06-P20-3-21

## Resume

Banedanmark skal etablere en ny bro over jernbanen i Toftum i forbindelse med elektrificeringen af banenettet. Vejle Kommune har indgået aftale med Banedanmark om udvidelse af den nye bro, så der bliver etableret cykelsti hen over broen. Vejle Kommune vil efterfølgende etablere dobbeltrettet cykelsti fra Vognsvadvej vest for broen og frem til Fælleshåbsvej øst for broen. For at være på forkant med det kommende samarbejde har Vejle Kommune brug for at opstarte forundersøgelse og projektering af stiforbindelser, og der ønskes derfor en fremrykning på 0,5 mio. kr. fra det samlede anlægsprojekt.

## Sagsfremstilling

Banedanmark er i øjeblikket i gang med et elektrificere jernbanenettet på strækningen mellem Fredericia og Århus. Det betyder, at en række jernbanebroer skal hæves - herunder broen ved Toftum.

Når Banedanmark er færdig med etableringen af den nye bro med den nye cykelsti i 2022, ønsker Vejle Kommune hurtigst derefter at være klar med de nye dobbeltrettede cykelstier, som skal forbinde strækningen fra Vognsvadvej til Fælleshåbsvej med broen.

For at have det korrekte grundlag for en evt. ekspropriation og endelig projektering ønskes 0,5 mio. kr. fremrykket fra 2024 til projektering og forundersøgelser.

Projekteringen ønskes påbegyndt i foråret 2021.

## Økonomi

Ny/ændring af Anlægsbevilling (i 1.000 kr.)				
Udvalg	Stednr	Projekt	Udgift	Indtægt
TU	222.193	Stisystem i Toftum	500	
Ændring af anlægsbevillinger i alt			500	0

Tillægsbevilling til rådighedsbeløb (i 1.000 kr.)				Budgetår	Konsekvenser i overslagsår			
Udvalg	Stednr	Projekt	U/I	2021	2022	2023	2024	
<b>Tillægsbevilling:</b>								
TU	222.193	Stisystem i Toftum	Udg.	500			-500	
<b>Finansiering:</b>								
Tillægsbevilling netto i alt				500	0	0	-500	
<b>Kassen (- = forbrug)</b>				-500	0	0	500	

Figur 1: sagens økonomiske konsekvenser

Opsummering af de bevillingsmæssige konsekvenser

Sagen medfører, at der gives anlægsbevilling og fremrykkes rådighedsbeløb fra 2024 til 2021 til projektering og forundersøgelser med 0,5 mio. kr.. Fremrykning finansieres af det til formålet afsatte budget - der er afsat 12 mio. kr. til projektet i 2024. Forskydning mellem årene reguleres via kassen

Høring

Økonomi & Controlling har ingen bemærkninger af bevillingsmæssig karakter.

## Sagens videre forløb

Sagen skal behandles af Økonomiudvalget og byrådet.

**Teknik- og Miljødirektøren indstiller, at udvalget indstiller til byrådet, at de bevillingsmæssige konsekvenser godkendes, jævnfør bevillingskema under afsnittet**

## **Økonomi.**

at de bevillingsmæssige konsekvenser godkendes, jævnfør bevillingsskema under afsnittet økonomi.

## **Beslutning**

Anbefalet.

Morten Kristensen var fraværende.

## **Bilag**

Oversigtkort

# Punkt 44: Ekspropriationsbemyndigelse, bro Toftumvej

05.01.02-P20-3-21

## Resume

Byrådet har i budgetforliget 2021-2024 vedtaget at afsætte økonomi til at udskifte broen i Toftum i forbindelse med elektrificeringsprogrammet for jernbanenettet. Projektet udføres som et samarbejde mellem Vejle Kommune og Banedanmark.

Sagen omhandler ekspropriationsbemyndigelse til Kommissarius ved Statens ekspropriationer i Jylland til arealer til vejanlægget.

## Sagsfremstilling

I forbindelse med gennemførelse af elektrificeringsprogrammet for jernbanenettet på strækningen fra Fredericia til Aalborg skal broen i Toftum udskiftes. Der er afsat økonomi til, at broens tværsnit kan rumme en tosporet kørebane og en dobbeltrettet cykelsti. Den nye bro placeres ca. 60 meter mod nord i forhold til den eksisterende bro.

For at kunne realisere anlægsprojektet vil det være nødvendigt at erhverve arealer. Ekspropriationen foretages efter lov om offentlige veje (kap. 10) og vedrører matrikelnumrene: 1c, 1e,3a, 3b,3c, 53d, 59d, 59h,59i,59k, 59l Andkær By, Gauerslund samt 28, 5d, 5e og 10q Gauerslund By Gauerslund.

Ved projekter, hvor både kommunen og staten v. Banedanmark har behov for at erhverve arealer, er det sædvanligt at erhvervelsen sker efter en samlet proces. Fordelen ved denne proces er, at der for de berørte lodsejere alene er én ekspropriationsproces at forholde sig til. Efter vejlovens § 94 kan Transportministeren efter begæring fra vejmyndigheden tillade, at kommissarius ved Statens ekspropriationer bemyndiges til at forelægge det kommunale vejprojekt for Ekspropriationskommissionen.

## Økonomi

Udgifterne til ekspropriation forventes afholdt inden for den afsatte økonomi i budgetforlig 2021-2024.

## Sagens videre forløb

Sagen skal behandles af Økonomiudvalget og byrådet.

## Teknik- og Miljødirektøren indstiller,

at udvalget over for byrådet anbefaler, at træffe beslutning om, at de nødvendige arealer, beskrevet i sagsfremstillingen, erhverves ved ekspropriation.

at udvalget over for byrådet anbefaler, at anmode Trafikministeriet om at bemyndige Kommissarius ved Statens ekspropriationer i Jylland til at gennemføre ekspropriationen på vegne af Vejle Kommune.

## Beslutning

Anbefalet.

Morten Kristensen var fraværende.

## Bilag

Kort 1

Kort 2

Kort 3

# Punkt 45: Ekspropriation af arealer til adgangsvej til nyt P-hus

05.09.06-P20-1-19

## Resume

Ved budgetforlig 2021-2024 er der afsat økonomi til 1. etape af parkeringshuset i Sjællandsgade, der påbegyndes opført i 2021. Etablering af parkeringshuset kræver etablering af adgangsvej hertil, hvorfor der bl.a. skal ske ombygning af krydset ved Sjællandsgade – Havneparken. Sagen handler om ekspropriation af nødvendige arealer til etablering af adgangsvej til parkeringshuset.

## Sagsfremstilling

Adgangsvejen til parkeringshuset sker via Sjællandsgade ved et udbygget fjerde ben i krydset mellem Sjællandsgade og Havneparken. For at skabe plads til adgangsvejen er det nødvendigt at inddrage en stribe af naboarealerne - matr. nr. 71ao, Engene, Vejle Jorder (Fun Sport) og matr. nr. 71g, Engene Vejle Jorder (Redoffice).

Ekspropriation til vejanlægget foretages efter lov om offentlige veje (kap. 10) og vedrører dele af matr. nr. 71ao og 71g, Engene, Vejle Jorder.

Der søges i første omgang frivillige aftaler. Såfremt dette ikke er muligt indkaldes til åstedesforretning. Åstedesforretning forventes at strække sig over 2 timer. Efter åstedesforretningen og indsigelsesperioden på fire uger vil sagen blive forelagt udvalget på ny - sammen med oplysninger om evt. indsigelser - med henblik på beslutning om ekspropriation.

### Lovgrundlag:

Efter §§ 96 og 97 i lov om offentlige veje kan vejmyndigheden ekspropriere til offentlig vej, herunder til nyanlæg, udvidelse og ændring af bestående anlæg, tilbehør og nødvendige supplerende foranstaltninger, når det er nødvendigt af hensyn til almenvellet.

## Økonomi

Ekspropriationsomkostningerne forventes afholdt inden for den eksisterende bevilling.

## Sagens videre forløb

Sagen skal behandles af økonomiudvalget og byrådet.

## Teknik- og Miljødirektøren indstiller,

at udvalget over for byrådet anbefaler at bemyndige Teknisk Udvalg til, inden for den meddelte bevilling, at træffe afgørelser om ekspropriation, at der indkaldes til åstedesforretning med henblik på ekspropriation til etablering af adgangsvej til parkeringshuset, at Teknisk Udvalg beslutter, hvem fra udvalget der deltager i åstedesforretningen, og at tidspunktet for åstedesforretningerne aftales direkte med det/de udpegede udvalgsmedlem(mer).

## Beslutning

Anbefalet. Gerda Haastrup Jørgensen deltager i åstedesforretningen. Morten Kristensen var fraværende.

## Bilag

Kortbilag - ekspropriation til nyt P-hus

## **Punkt 46: Nedlæggelse af broen på Skibsholtvej**

05.13.10-P19-44-19

### **Resume**

Onsdag den 28. oktober 2020 samledes kommissionen på Munkebjerg Hotel, Munkebjergvej 125, Vejle for at afholde en besigtigelsesforretning i anledning af elektrificering af jernbanestrækningen mellem Fredericia og Vejle.

Kommissionen anmodede Banedanmark om supplerende oplysninger om brostedet ved Skibsholtvej. Banedanmark leverede supplerende oplysninger den 18. december 2020, og kommissionen har nu truffet afgørelse om at godkende projektet for nedlæggelsen af broen på Skibsholtvej.

### **Sagsfremstilling**

Vejle Kommune er af den opfattelse at nedlæggelse af broen på Skibsholtvej er en forkert beslutning og har såvel på besigtigelsesforretningen og i efterfølgende skrivelse til Kommissarius redegjort for broens værdi i navnlig rekreativ sammenhæng, og at dette behov kun vil blive større i fremtiden i takt med, at området omkring Tirsbæk Bakker også byudvikles.

Kommissionen lægger den relative store prisforskel mellem en ny bro og en erstatningsvej, samt at broen på Ulbækhusvej ligger i forholdsvis kort afstand til Skibsholtvej til grund for godkendelsen af Banedanmarks projekt. Herudover er det Kommissionens vurdering, at det aktuelle trafiktal for brostedet ved Skibsholtvej ikke kan begrunde en genopførelse af brostedet.

### **Teknik- og Miljødirektøren indstiller,**

at orienteringen tages til efterretning.

### **Beslutning**

Taget til efterretning.

Morten Kristensen var fraværende.

### **Bilag**

S-91 BES den 28.10.2020 (4. hæfte)

Brev til Kommissarius vedr. Banedanmarks beslutning om at nedlægge Bro 20624 ved Skibsholtvej

# Punkt 47: Omstrukturering af skolebuskørsel - en del af mobilitetsprojektet i Give

13.05.22-P20-1-19

## Resume

Teknik & Miljø igangsatte i begyndelsen af 2020 et pilotprojekt om mobilitet i Give-området. Projektet vedrører både mobilitet generelt og skolebuskørsel. Denne sag vedrører en afrapportering for skolebuskørsel. Projektet med skolebuskørsel i Give-området viser, at der kan opnås en besparelse på ca. 0,9 mio. kr. årligt på skolebuskørsel i området uden ændringer i serviceniveau. Sagen omhandler afrapportering og godkendelse af projektet samt anbefaling af fordeling af den samlede besparelse.

## Sagsfremstilling

I sag 217 - Orientering om samarbejdsarbejde med Nordjyllands Trafikselskab - på Teknisk Udvalgs møde 29. oktober 2019, godkendte Teknisk Udvalg, at Teknik & Miljø i begyndelsen af 2020 igangsatte et samarbejdsprojekt med Sydtrafik og Nordjyllands Trafikselskab NT om mobilitet i Give-området. BFU blev ligeledes orienteret om projektet i sag 65, 18. juni 2020.

Formålet med projektet var at identificere og håndtere udfordringer på mobilitetsområdet i Give-området, herunder Thyregod og Vonge. Samtidig skulle projektet være skalerbart til kommunens øvrige områder.

Projektet i Give-området har været todelt:

1. Analyse af betjening af skolerne i området
2. Inddragelse af borgerne i udvikling af mobiliteten i området

Udgangspunktet for det samlede projekt var de eksisterende økonomiske rammer og det eksisterende serviceniveau. Dette er en afrapportering af delprojekt 1 vedrørende analyse af betjening af skolerne i området. Der gives en orientering om inddragelse af borgere i udvikling af mobiliteten på et senere tidspunkt.

### Organisering

I forbindelse med analysen af skolebuskørsel har der været nedsat en arbejdsgruppe med deltagelse af Uddannelse & Læring, Firkløverskolen, Teknik & Miljø, Sydtrafik og NT. Endvidere har skoleledere fra Thyregod Skole og Øster Nykirke Skole været inddraget i dialogen og leveret data til projektet.

### Optimering af skoleruter

Serviceniveauet for skolebuskørsel i Vejle Kommune bygger på, at vi som hovedregel transporterer børn i skole via åbne skolebusruter, og børnene går eller cykler til nærmeste stoppested. Når det ikke kan lykkes at opfylde serviceniveauet med åbne skolebusruter, så indsættes lukkede skolebusruter, hvor en elev bliver hentet på hjemmeadressen.

Tidligere dannede passagertællinger og henvendelser fra forældre grundlag for tilpasninger af de åbne skolebusruter. I dette projekt har Sydtrafik fået adgang til data over, hvor de kørselsberettigede elever bor. Projektet viser, at når Sydtrafik får adgang til data om kørselsberettigede elever, er det muligt at optimere de åbne ruter. Resultatet af planlægningen er afhængig af, at administrationssystemet TEA indeholder de korrekte oplysninger om de kørselsberettigede elever. Optimeringen af skolebusruterne via differentierede ringetider mellem Firkløverskolens fire afdelinger har også indgået i drøftelserne. Da det imidlertid vil give en meget uhensigtsmæssig skemaplanlægning for skolen, er dette ikke en del af planen.

Den optimerede planlægning af skoleruter betyder, at flere elever kan transporteres med de åbne skolebusruter. Åbne skolebusruter er tilrettelagt, så de kan transportere de kørselsberettigede elever, men kan også anvendes af alle andre børn og voksne. Ruterne køres i regi af Sydtrafik og betales af Teknik & Miljø. Den optimerede planlægning af de åbne skolebusruter betyder, at flere elever end tidligere kan transporteres med disse. Konsekvensen bliver, at færre elever skal hentes med en særlig tilrettelagt kørsel, som kaldes lukkede skolebusruter. Disse ruter kan kun benyttes af elever, som er kørselsberettigede og er visiteret til ruten. Udgifterne til de lukkede skolebusruter finansieres af Børne- & Familieudvalget. Se bilag 1 med de ændrede åbne skolebusruter.

Projektet viser, at med udgangspunkt i ovenstående er det muligt at reducere de samlede udgifter til skolebusser i Give-området med ca. 0,9 mio. kr. om året uden ændringer i det politisk fastlagte serviceniveau. Det er således fortsat det

politisk fastsatte serviceniveau defineret i ”Vejle Kommunes regler og principper for befordring af skoleelever”, som er gældende, jævnfør bilag 2.

Selvom serviceniveauet er uændret, så kan omlægningen af ruterne godt betyde ændringer for den enkelte elev.

Omlægningen af ruterne betyder bl.a.

- At flere kørselsberettigede elever betjenes med åbne ruter. Det har den fordel, at andre elever og øvrige borgere også kan benytte disse ruter. Denne løsning betyder for eksempel, at flere ældre søskende, som i dag ikke kan køre med i den lukkede rute, kan benytte den åbne rute.
- Rejsetiden og ventetiden er for de fleste elevers vedkommende den samme eller kortere. Nogle elever på Firkløverskolen vil opleve, at de får et skifte, men ventetiden ved skifte er begrænset til 2 – 3 min. og vil ske på stoppestedet ved Elkjær-afdelingen. Skifte mellem to ruter benyttes allerede i dag ved betjening af Thyregod og Øster Nykirke skoler.

Den nye betjeningsstruktur vil betyde, at færre elever skal hentes på hjemmeadressen via en lukket rute. Det kan af den enkelte opleves som en serviceforringelse, da flere elever nu skal gå eller cykle til nærmeste stoppested.

Andre elever vil fortsat skulle hentes med den lukkede kørsel. Det er elever, som bor så langt fra større veje, at der ikke kan køres med bus. Nogle få af disse elever har tidligere skullet cykle eller gå til bussen. De vil nu blive hentet på hjemmeadressen og vil muligvis opleve det som en forbedret service.

#### Perspektivering

Erfaringen fra dette pilotprojekt viser, at ved et opdateret datamateriale og tæt samarbejde mellem Teknik & Miljø, Uddannelse & Læring, skolerne og Sydtrafik er det muligt at optimere skolebusbetjeningen i Vejle Kommune.

I perioden fra marts 2021 til februar 2022 vil forvaltningerne i samarbejde med skolerne og Sydtrafik gennemføre lignende analyser for områderne:

- Jelling, Gadbjerg, Bredsten, der dækker skolerne Bredsten-Gadbjerg, Bredager og Kollerup.
- Egtved, Vandel, Nørup, der dækker skolerne Firhøje, Egtved, Ødsted og Øster Starup.
- Brejning, Børkop, Højen, der dækker skolerne Smidstrup-Skærup, Gårslev Fælleshåb, Højen og Englyst.

Såfremt arbejdet viser, at der er et behov for at inddrage Højen, Skibet og Engum skoler, vil de inddrages i nødvendigt omfang.

En nærmere analyse af skolerne i Vejle by udskydes indtil videre. Skolerne betjenes af bybusserne, som har en højere frekvens og et bredere formål end betjening af skolerne.

#### Kommunikation

De gennemførte ændringer træder i kraft 27. juni 2021. Inden denne dato skal forældrebestyrelser og forældre på de involverede skoler orienteres om ændringerne. Teknik & Miljø og Sydtrafik sørger i samarbejde med Uddannelse & Læring for informationsmateriale til skolerne, forældrene og eventuelt lokalpressen om ændringer.

Delprojekt 1 af mobilitetsprojektet anses hermed som afsluttet.

## Økonomi

### Økonomi

Forventet besparelse mio. kr. pr år

Åbne ruter	0,1
Lukkede ruter	0,8
I alt	0,9

Tabel 1 Forventede besparelse per år

Ændringerne på de åbne ruter vil indebære en besparelse på 0,1 mio. kr. pr. år.

Besparelsen på de lukkede ruter forventes at udgøre 0,8 mio. kr. pr år og skyldes hovedsageligt, at elever i og omkring Vesterlund fra skoleåret 2021/2022 betjenes af den åbne skolebusrute 346 Thyregod - Vesterlund.

Teknisk Udvalg har en øget udgift til rute 346 på 0,1 mio. kr. Teknik & Miljø samt Børn & Unge anbefaler, at denne udgift finansieres af besparelsen på de lukkede ruter, således at den opnåede besparelse fordeles med 0,2 mio. kr. til Teknisk Udvalg og 0,7 mio. kr. til Børne- og Familieudvalget.

Hvordan besparelsen på de åbne skolebusruter anvendes, er udelukkende et anliggende for Teknisk Udvalg. Anvendelse af besparelsen på de lukkede skoleruter er udelukkende et anliggende for Børne- og Familieudvalget.

På Børne- og Familieudvalgets område har der i en årrække været en økonomisk ubalance på kørselsbudgettet. Børn & Unge anbefaler således, at den opnåede besparelse i første omgang anvendes til at dække ubalancen. Endelig stillingtagen til evt. anvendelse af besparelsen vil afvente, at projektet er udrullet til den resterende del af kommunen.

Give-området blev udvalgt som pilotprojekt, da det er forventning, at den største effektivisering og forbedring opnås i netop dette område. Hvorvidt der kan opnås besparelser eller forbedringer i tilsvarende størrelse i andre områder, er usikkert.

## **Sagens videre forløb**

Sagen skal alene behandles i Teknisk Udvalg.

Sagen behandles sideløbende i Børne- og Familieudvalget.

## **Teknik- og Miljødirektøren og Børne- og Ungedirektøren indstiller,**

at afrapporteringen tages til efterretning,

at besparelsen fordeles mellem Teknisk Udvalg samt Børn- og Familieudvalget som beskrevet i sagen med 0,2 mio. kr. til Teknisk Udvalg og 0,7 mio. kr. til Børne- og familieudvalget, og

at den opnåede besparelse på de åbne skolebusruter indgår i driften af den kollektive trafik.

## **Beslutning**

Godkendt.

Morten Kristensen var fraværende.

## **Bilag**

Bilag 1 - Oversigt over åbne skolebusruter for skoleåret 2020/2021 og 2021/2022

Bilag 2 - Befordringsprincipper af skoleelever rev. April 2020

# Punkt 48: Orientering om ændringer i regionale busruter fra 27. juni 2021

13.05.16-G01-4-20

## Resume

Sydtrafik har fremsendt udkast til ændringer i regionale ruter til orientering.

## Sagsfremstilling

Teknisk Udvalg afgav i oktober 2020 høringssvar til Sydtrafik ang. tilpasninger af de regionale ruter, hvor der i Vejle Kommune sker tilpasninger på ruterne 115 Jelling - Tørring, 119 Billund – Give – Tørring. Sydtrafik har arbejdet videre med tilpasningerne og med henblik på implementering af køreplanerne fra 27. juni 2021.

Der sker følgende ændringer:

Rute 115 betjener ikke længere Givskud på en morgen afgang. Teknik & Miljø og Sydtrafik har i forbindelse med pilotprojektet i Give fundet en alternativ løsning til at få hentet det ene barn, som skal til Bredager skolen i Jelling. Rute 119 opdeles fremadrettet i to ruter:

- Rute 117 Give – Tørring som får 5 afgang på hverdage, som er tilpasset ringetiderne på Tørring Gymnasium. Der bliver ingen weekendkørsel
- Rute 119 Give – Billund, hvor der er 6 afgang på hverdage og 4 afgang i weekenden. Afgangene er tilpasset flyafgange i Billund Lufthavn.

Ændringerne betyder, at Givskud ikke længere betjenes i weekenden.

Data fra Rejsekort fra 2019 viser, at der i weekenderne fra påske til efterårsferien i 2019 max er 3 passagerer mellem Give – Givskud pr dag, hvorfor Forvaltningen vurderer, at det giver mening at fjerne betjeningen mellem Give og Givskud.

Ud over rute 115, kommende rute 117 og 119, så betjener rute 341 Thyregod – Tørring Gymnasium. Den rute har Sydtrafik og Regionen valgt at udskyde ændringer på indtil næste år af hensyn til arbejdet med pilotprojektet i Give.

## Sagens videre forløb

Sagen skal alene behandles i Teknisk Udvalg.

## Teknik- og Miljødirektøren indstiller,

at Teknisk udvalg tager orienteringen til efterretning.

## Beslutning

Taget til efterretning.

Morten Kristensen var fraværende.

## Bilag

341 kort.pdf

341 - UDKAST K21.pdf

119 kort.pdf

119 - UDKAST K21.pdf

117 kort.pdf

117 - UDKAST K21.pdf

115 kort.pdf

115 - UDKAST K21.pdf



# Punkt 49: Høringsforslag til byvision for Egtved

01.02.00-P16-2-20

## Resume

Forslaget til byvisionen for Egtved er klar til at komme i høring i perioden 10. februar til 4. marts 2021. Forvaltningen har på baggrund af borgernes input og anbefalinger udarbejdet forslaget "Egtvedpigens by - ådalens hovedstad", som skal erstatte visionen i den nuværende udviklingsplan fra 2011. Byvisionerne er sat i gang som et forsøg, der afprøver nye former for planlægning og involvering i de mellemstore byer.

## Sagsfremstilling

Forvaltningen fremlægger hermed høringsforslag til byvision for Egtved til udvalgets godkendelse, med henblik på at sende forslaget i høring fra 10. februar til 4. marts 2021. Høringen har til formål at afklare, om der er den brede opbakning til byvisionen i området, som er nødvendig for, at den kan føres ud i livet.

Høringen foregår via borgerplatform "CitizenLab", som Teknik & Miljø fortsat afprøver. Her kan borgerne i et trygt forum støtte eller afvise visionen og foreslå ændringer. Man kan kommentere og se hinandens indlæg, så der både opstår en lokal dialog mellem borgerne og mellem kommunen og borgere. Samme fremgangsmåde blev benyttet i Jelling med gode erfaringer.

Byvisionen skal erstatte Egtveds nuværende udviklingsplan og medvirke til at sætte en fælles retning for byen og nærområdet.

Forudsætningen har været, at indholdet i byvisionen holdes inden for rammen af eksisterende politikker og budgetter. Nye initiativer og projekter skal godkendes politisk separat.

Det er hensigten at være klar til, at Teknisk udvalg kan behandle den endelige byvision for Egtved i foråret 2021.

### Byvisionen

Forvaltningen har i samspil med borgerne udviklet visionen "Egtvedpigens by - ådalens hovedstad", hvor borgerne i Egtved har lagt vægt på ådalen, naturen og bosætning som nøgleord for at forstå og udvikle Egtved.

Til byvisionen hører en række greb, som kan fremme visionen. I forbindelse med debatten er der fremkommet en række konkrete forslag, hvoraf flere er medtaget som idéer til initiativer, til hvad man som borger, forening, kommune m.fl. kan gøre for at realisere visionen.

Forslag til byvisionen " Egtvedpigens by - ådalens hovedstad " er vedhæftet som bilag.

I forbindelse med dialogen, som foregik mens Danmark var lukket ned på grund af COVID-19, blev der afholdt et virtuelt borgermøde med deltagelse af mere end 130 mennesker. Mødet fik overraskende høj deltagelse og overgik de tilsvarende fysiske møder fra Børkop og Give med hensyn til antal deltagere.

### Involvering

Involveringen i Egtved er forløbet fra 8. september til 1. november 2020 og har været tilrettelagt, så den har skabt størst mulig debat i lokalområdet.

Processen har undervejs lagt vægt på inddragelse, lokalt ejerskab, fremdrift, kant til andre byer og flyvehøjde, men også at byvisionen er praktisk og økonomisk realistisk.

Inddragelsen begyndte med kick-off møde. Her var byens borgere repræsenteret med omkring 65 fremmødte.

Efterfølgende dannedes borgernes byvisionsgruppe på cirka 12 personer, som tog ansvar for at formidle og indhente ideer til fremtidsscenerier for byen, støttet af Vejle Kommune. Der blev i alt indsamlet imponerende 223 fremtidsscenerier / ideer.

Der blev arbejdet på de sociale medier, via foreninger, skoler og netværk. Alt sammen som forberedelse til kommunens byvisionsmøde den 24. november 2020, hvor borgerne drøftede og prioriterede mellem syv udviklingsretninger og pegede på "Byen der gror" og "Ådalens og naturens hovedstad" som fælles retninger for byen. De to udviklingsretninger fik lige mange stemmer (57/57).

Byrådspolitikerne har også været inddraget i processen. Der har været politisk deltagelse i kick-off møder og i det virtuelle borgermøde. En forvaltningsgruppe på tværs af forvaltningerne bidrager til og følger processen.

## Sagens videre forløb

Sagen skal alene behandles af Teknisk Udvalg.

**Teknik- og Miljødirektøren indstiller,**  
at udvalget godkender, at forslaget sendes i høring.

### **Beslutning**

Udsat.

Morten Kristensen var fraværende.

### **Bilag**

Byvision Egtved - Høringsforslag

# Punkt 50: Vedtægtsændringer for Lejerbo Trekanten

03.10.01-P24-1-21

## Resume

Lejerbo Trekanten anmoder om kommunens godkendelse af boligorganisationens vedtægtsændringer. Baggrunden for vedtægtsændringerne er at fremme den digitale kommunikation mellem boligorganisation og lejere jf. nye normalvedtægter.

## Sagsfremstilling

Trafik-, Bygge- og Boligstyrelsen har, for at fremme digital kommunikation, foretaget tilpasning af bekendtgørelserne om normalvedtægter for almen boligorganisationer og administrationsorganisationer.

I den forbindelse er normalvedtægternes krav om, at indkaldelser sendes i brevform, ændret til et krav om skriftlighed. Digitale dokumenter (f.eks. via e-mail) opfylder herefter bekendtgørelsernes krav om skriftlighed, uden at der foreligger en særskilt aftale herom.

Lejere, der er fritaget for Digital Post, jf. § 5 i lov om Digital Post fra offentlige afsendere, fritages for at modtage indkaldelser som digitale dokumenter efter normalvedtægterne. Der er endvidere krav om, at boligorganisationer ved et fysisk brev skal oplyse lejerne om den fremtidige anvendelse af digital kommunikation, om muligheden for at blive fritaget for digital kommunikation og om muligheden for at blive fritaget for digital kommunikation med boligorganisationen.

Repræsentantskabet for Lejerbo Trekanten har den 16. december 2020 vedtaget ændringer i deres vedtægter i overensstemmelse med ovenstående.

### Forvaltningens bemærkninger

Forvaltningen har gennemgået Lejerbo Trekantens fremsendte vedtægter og påset, at de overholder reglerne for en almen boligorganisation.

### Lovgrundlag

Boligorganisationens vedtægter skal ifølge almenboliglovens § 12, stk. 5 godkendes af kommunen.

## Sagens videre forløb

Sagen skal alene behandles af Teknisk Udvalg.

## Teknik- og Miljødirektøren indstiller,

at udvalget godkender vedtægtsændringerne.

## Beslutning

Godkendt.

Morten Kristensen var fraværende.

## Bilag

Vedtægter Lejerbo Trekanten (nye)

Vedtægtsændringer for Lejerbo Trekanten

## **Punkt 51: Lukket: Kondemnering**

02.04.00-K08-41-20

## **Punkt 52: Lukket: Kondemnering**

02.04.00-K08-39-20

## **Punkt 53: Lukket: Kondemnering**

02.04.00-K08-18-20

## **Punkt 54: Godkendelse af budgetmidler til cykelområdet**

01.00.00-P20-1-21

### **Resume**

Udvalget skal godkende finansiering af udvalgets andel af budgetmidler til cykelområdet jf. sag 25 på TU d. 22. januar 2021.

### **Sagsfremstilling**

På seneste udvalgs møde den 22. januar 2020 godkendte Teknisk Udvalg, at udvalget ville disponere 0,2 mio. kr. som en delvis finansiering til at fastholde og videreføre cykeltiltag i Vejle Kommune.

Forvaltningen foreslår, at beløbet finansieres af TU's Pulje til mindre projekter.

Puljen blev afsat i forbindelse med fordelingen af midler i budgetforlig 2021, og der resterer pt. 1,144 mio. kr. i 2021.

Beløbet flyttes fra TU til NMU (hvor cykelområdet er forankret) i 1. kvartalopfølgning 2021.

### **Sagens videre forløb**

Sagen skal alene behandles i Teknisk Udvalg.

### **Teknik- og Miljødirektøren indstiller,**

at udvalget godkender finansieringen af 0,2 mio. kr. fra pulje til mindre projekter til cykelområdet i 2021.

### **Beslutning**

Godkendt.

Morten Kristensen var fraværende.

## **Punkt 55: Meddelelser**

00.22.00-A26-1-17

### **Resume**

Meddelelser til og fra Teknisk Udvalg.

### **Sagens videre forløb**

Sagen skal alene behandles af Teknisk Udvalg.

### **Teknik- og Miljødirektøren indstiller,**

at meddelelser deles.

### **Beslutning**

Taget til efterretning.

Morten Kristensen var fraværende.

## **Punkt 56: Deltagelse i kommunale aktiviteter**

00.22.00-A26-1-17

### **Resume**

Deltagelse i kommunale aktiviteter.

### **Sagsfremstilling**

Af Vejle kommunes Regulativ af den 22. januar 2014 om byrådsmedlemmers vederlag og godtgørelse mv. fremgår af punkt 3, litra f, at der kan tillægges erstatning for tabt arbejdsfortjeneste for varetagelse af andre kommunale hverv end møder, når deltagelsen sker efter anmodning fra byrådet eller et af byrådets udvalg.

- Ekstraordinært møde i Teknisk Udvalg, fredag den 22. januar 2021, kl. 12.00 - 13.00

### **Sagens videre forløb**

Sagen skal alene behandles af Teknisk Udvalg.

### **Teknik- og Miljødirektøren indstiller,**

at udvalget drøfter, om der behov for, at et eller flere medlemmer af udvalgets varetager andre erhverv.

### **Beslutning**

Ingen aktiviteter.

Morten Kristensen var fraværende.

## **Punkt 57: Digital godkendelse af beslutningsprotokol**

00.22.00-A26-1-17

### **Resume**

Beslutningsprotokol til digital godkendelse af Teknisk Udvalg.

### **Sagsfremstilling**

Beslutningsprotokollen underskrives digitalt ved at trykke på godkend i First Agenda.

### **Sagens videre forløb**

Sagen skal alene behandles af Teknisk Udvalg.

### **Teknik- og Miljødirektøren indstiller,**

at beslutningsprotokollen godkendes.

### **Beslutning**

Godkendt.

Morten Kristensen var fraværende.