

REFERAT Teknisk Udvalg - 2022-2025 d. 10-12-2024

Mødedato Tirsdag d. 10. december 2024 kl. 12:30

Mødested Mødelokale 1, Kirketorvet 1

Indholdsfortegnelse

Igangsætning af lokalplan 1430 offentligt område ved Tingvej, Egtved.....	3
Forslag til lokalplan nr. 1416 Boligområde ved Smedevænget, Kollemorten.....	5
Dispensationsansøgning - Lokalplan nr. 1319 Boligområde ved Borgvej, Vejle.....	8
Status og det videre arbejde med kolonihaveprojektet.....	9
Lukket: Kondemnering af lejemål.....	10
Lukket: Kondemnering af lejemål.....	11
Øster Starup-Vester Nebel idrætshal - omlægning af energiforsyning til fjernvarme.....	12
Jelling Monumenterne - Forvaltningsplan 2025-2028.....	15
Renovering af Torvet i Give.....	17
Rekreative miljøer omkring fjorden.....	19
Forlængelse af deltagelse i Cykelalliance Syd.....	21
Evaluering af prøvehandling - Gennemkørselsforbud på Stampesvej.....	23
Justeringer i køreplanen til sommeren 2025.....	26
Ansøgning om forlængelse af kombineret udlejning for 2025, AAB Vejle, Finlandsparken.....	28
4. udgave af Delegerings- og Kompetencefordelingsplanen.....	32
Initiativsag fra Claus Behrendsen.....	33
Deltagelse i kommunale aktiviteter.....	34
Meddelelser.....	35
Digital godkendelse af beslutningsprotokol.....	36

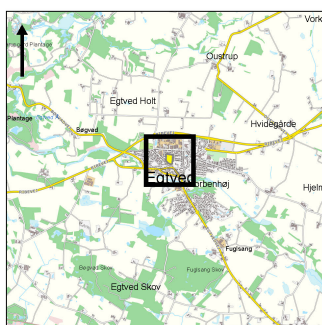
Punkt 241: Igangsætning af lokalplan 1430 offentligt område ved Tingvej, Egtved

01.02.05-P16-20-24

Resumé

Vejle Kommune ved Velfærdsforvaltningen, Senior-Plejecentre har anmodet om en lokalplan for udvidelse af den eksisterende institution Tinghøj i Egtved. Der ønskes med udvidelsen mulighed for at tilbyde tidssvarende boliger i den eksisterende park til Tinghøj. Udvidelsen vil betyde større boliger for de eksisterende beboere samt fire ekstra boliger i alt.

Sagsfremstilling



1:75.000

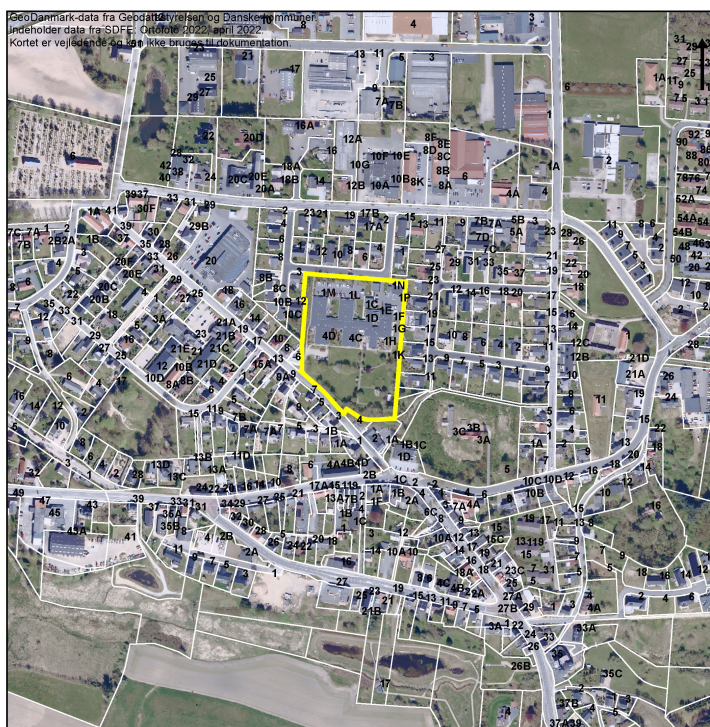
Egtved

Lokalplanforslag nr. 1430
Offentligt område
ved Tingvej, Egtved

Signatur

 Lokalplanens afgrænsning
8 Husnummer

Vejle Kommune, Teknik & Miljø
Plan & Energi 25.11.2024



1:5.000

0 25 50 100 150 200 Meter

Lokalplanens indhold

Tinghøj ønsker at modernisere plejecentret med nye lejligheder med to rum og eget køkken, i stedet for et-rums værelser som beboerne har i dag. Tilbygningen består af fire rækker med rækkehuse – i alt 18 nye boliger og ca. 1400 m². Der ombygges og nedlægges samtidig boliger i den eksisterende bebyggelse og derfor kommer der reelt kun fire nye boliger. Der vil være det samme antal personale, og derfor ikke behov for yderligere p-pladser. Der er tale om en døgninstitution anvendelsesmæssigt, og det er i overensstemmelse med kommuneplanrammen. Der er ikke en eksisterende lokalplan for området.

Historik

Voksenudvalget har på møde d. 30. september 2024 godkendt en tidsplan for om- og tilbygning af Tinghøj. Der er bevilget lånedispenation for 2025 og 2026 til projektet. Lånedispenationen forudsætter en udvidelse af kapaciteten med fire pladser. Derudover er det udgangspunktet for bevillingen af lånet, at om- og tilbygningen er færdig med udgangen af 2026.

Bygherre har afholdt et informationsmøde med naboer 20.11.2024. På mødet deltog 22 naboer, der generelt udtrykte bekymring over byggeriet. Naboerne ønsker, at der ved indretning af området tages hensyn til naboerne. Herunder nedtagning af eksisterende skur der fremstår medtaget og opsætning af plankeværk i skel.

Høringsperiode

Jævnfør planloven skal høringsperioden for en lokalplan vurderes fra sag til sag i forhold til at tillade rimelig tid til inddragelse af offentligheden. Udgangspunktet er en minimumsfrist på fire uger, dog to uger for mindre lokalplaner og otte uger for lokalplaner med tillæg med anvendelsesændringer eller nyudlæg.

Høringsperioden for lokalplanen vurderes til fire uger, da lokalplanen er af en karakter, med et geografisk anvendelsesområde, en kompleksitet og et omfang, hvor fire uger vurderes at være rimelig tid til inddragelsen af offentligheden. Men da der i høringsperioden er helligdage/ferie forlænges den til 5 uger.

Overtagelsespligt/ Frafaldserklæring

Lokalplanområdet ejes af kommunen, og en frafaldserklæring er derfor ikke nødvendig.

Klima og resiliensvurdering

Klima- og resiliensvurdering foretages i forbindelse med udarbejdelse af lokalplanforslaget, når der foreligger mere information.

Sagens videre forløb

Sagen skal alene behandles af Teknisk Udvalg.

Indstilling

Teknik- og Miljødirektøren indstiller

at udarbejdelse af forslag til lokalplan nr. 1430 igangsættes. og

at det undersøges nærmere hvilke nabohensyn, der kan indarbejdes i lokalplanen.

Beslutning

Godkendt.

Bilag

Udkast til fremtidig udnyttelse af lokalplanområdet

Oversigtskort til igangsætning af lokalplan nr. 1430 pdf

Punkt 242: Forslag til lokalplan nr. 1416 Boligområde ved Smedevænget, Kollemorten

01.02.05-P16-17-23

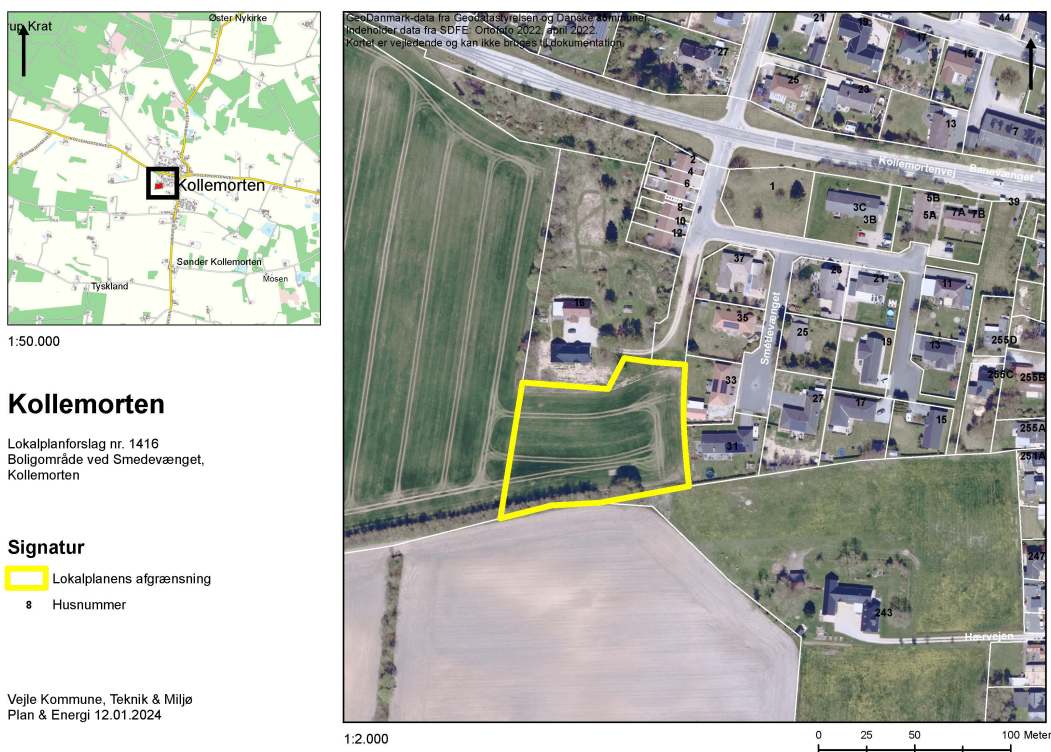
Resumé

Lodsejeren har anmodet om en lokalplan for området i det vestlige Kollemorten. Lokalplanområdet ligger i udkanten af landsbyen i forlængelse af boligvejen Smedevænget.

Området ligger i dag som dyrket landbrugsjord med omkringliggende marker og grænser mod øst op til et eksisterende boligområde og mod nord op til en landejendom.

Der planlægges for en udstykning til fire parcelhusgrunde og et regnvandsbassin mod nordøst til håndtering af overfladevand.

Sagsfremstilling



Figur 1: Kort over lokalplanområdet

Planens historik

Teknisk Udvalg besluttede på mødet 19. marts 2024, pkt. nr. 76, at igangsætte udarbejdelse af lokalplan nr. 1416.

Lokalplanens indhold

Området ligger i landzone indenfor landsbyafgrænsningen i Kollemortens vestlige del og ligger i dag som dyrket landbrugsjord. Lodsejeren har anmodet om udarbejdelse af en lokalplan til boligformål.

Området er ca. 0,6 ha.

Der kan udstykkes fire grunde til åben-lav boligbebyggelse på hver ca. 850 m², og etableres et regnvandsbassin ved ankomsten til området i det nordøstlige hjørne.

Smedevænget forlænges i forbindelse med adgangen til landejendommen, og vejadgangen til området kommer til at være via denne.

Området er omfattet af eksisterende kommuneplanramme nr. 99.L.25 som udlægger området til boligformål. Lokalplanen udarbejdes i overensstemmelse med kommuneplanrammen.

Beplantningsbæltet og et stort træ i det sydlige skel ønskes bevares, hvorfor grundene ikke lægges direkte op ad dette. Hertil tænkes at indarbejde en stiadgang. Mod vest skal der etableres et beplantningsbælte med buske som bufferzone til det dyrkede landbrugsareal.

Vurdering af afledte konsekvenser

Der bliver ikke udarbejdet en helhedsvurdering, da planen ikke ligger indenfor et område med udfordringer.

Miljøvurdering

Forslag til lokalplan nr. 1416 er screenet jævnfør miljøvurderingsloven. På baggrund af screeningen er det forvaltningens vurdering, at planen ikke vil medføre væsentlig påvirkning af miljøet, og der udarbejdes derfor ikke en miljøvurdering.

Høringsperiode

Høringsperioden for lokalplanen vurderes til fire uger, da lokalplanen er af en karakter, med et geografisk anvendelsesområde, en kompleksitet og et omfang, hvor fire uger vurderes at være rimelig tid til inddragelsen af offentligheden.

Overtagelsespligt/Frafaldserklæring

Lokalplanområdet forbliver i landzone, og en frafaldserklæring er derfor ikke nødvendig.

Klima og resiliensvurdering

Nyt byggeri og anlægsarbejde vil altid øge udledningen af CO₂.

Der er foretaget en bæredygtighedsvurdering af lokalplanen i forhold til planens bæredygtige potentiale. Der er målt på fem bæredygtige hovedområder: Miljø, sociokulturel og funktionel kvalitet, teknik, proces og økonomi.

Miljøpåvirkningen af lokalplanområdet forventes at være meget lille, da der skal etableres et regnvandsbassin. Ressourceforbruget er minimeret ved at udnytte hele områdets areal med respekt for levende hegn, træ og øvrig kontekst.

Kvaliteten ved denne lokalplan er, at området er en naturlig forlængelse af Smedevænget, og udvidelse af boligområdet og landsbyen mod vest. Området er disponeret med respektafstande til omkringliggende naboer, beplantningsbælte og landbrugsområde, hvilket er med til at danne en blød overgang mellem landsbyafgrænsningen og det åbne land.

Området er udnyttet til det maksimale, hvor vej, grunde, grønne områder mv. er placeret med bedst mulig udnyttelse af området, med respekt for omgivelserne, som overgang mellem eksisterende bydel og det åbne land.

Der arbejdes på et fjernvarmeprojekt, som muliggør udrulning af fjernvarme (Vonge-Kolleporten Fællesvarme a.m.b.a).

Dette medvirker til at reducere lokalplanens forventede klimaaftryk.

Sagens videre forløb

Sagen skal behandles af Økonomiudvalget og Byrådet.

Indstilling

Teknik- og Miljødirektøren indstiller

at udvalget anbefaler over for Byrådet, at forslag til lokalplan nr. 1416 vedtages og offentliggøres i 4 uger.

Beslutning

Anbefalet.

Bilag

Lokalplan nr. 1416_Forslag

Punkt 243: Dispensationsansøgning - Lokalplan nr. 1319 Boligområde ved Borgvej, Vejle

01.02.05-P25-32-24

Resumé

I forbindelse med færdiggørelse af byggeriet Sedumhaven 4, 6 og 8, Vejle, har bygherre ansøgt om, at dele af værn på altaner etableres som gennemsigtige.

Teknisk Udvalg har været på besigtigelse 19. november 2024.

Sagsfremstilling

Teknisk Udvalg drøftede på mødet 5. november 2024 pkt. 209 om der kunne gives dispensation til ikke gennemsigtige værn på altaner ved ny etageboligbebyggelse på Sedumhaven 4, 6 og 8. Udvalget ønskede at dispensationsansøgningen blev sendt i nabohearing og at besigtige byggeriet, forud for der træffes endelig afgørelse om, hvorvidt der gives dispensation.

Udvalget var på besigtigelse tirsdag den 19. november.

Dispensationen har været i 14 dages høring ved naboerne i perioden 14. - 28. november 2024. Dispensationen er sendt til 25 omkringliggende husstandes ejere og beboere. I høringsperioden er der kommet 16 bemærkninger, hvor af tre er positive for altanerne, som de ser ud i dag med gennemsigtige værn, og resten er imod og ønsker ikke gennemsigtige værn som beskrevet i lokalplanen. Tre indsigere, der er imod dispensationen, bor umiddelbart udenfor det område, der er blevet nabohearing. To indsigere, der er imod dispensationen, bor ikke tæt på Sedumhaven.

Bemærkningerne imod en dispensation drejer sig om, at de hørte parter føler sig overvåget, begloet, forstyrret og generet af de gennemsigtige værn.

Klima og resiliensvurdering

Ingen bemærkninger.

Sagens videre forløb

Sagen skal alene behandles i Teknisk Udvalg.

Indstilling

Teknik- og Miljødirektøren indstiller

at udvalget beslutter om der skal gives dispensation.

Beslutning

Udvalget besluttede, at der gives en delvis dispensation, således at forvaltningen får mandat til at finde en løsning hvorved udsynet/udkigget fra den vestligste række af syd- og vestvendte altaner og tagterrasser afskærmes, ligesom der skal etableres afskærmning på den østvendte tagterrasse, samt at der skal etableres en afskærmende beplantning mod vest.

Rune Bønnelykke stemte imod, idet han ønskede at dispensationen enten gælder alt eller intet.

Bilag

Bilag med høringssvar

Fotos fra lejlighed 19.11.2024

Fotos fra vejene omkring Sedumhaven

Punkt 244: Status og det videre arbejde med kolonihaveprojektet

01.02.00-P21-337-18

Resumé

Byrådet vedtog den 17. januar 2024 ni lokalplaner og den 7. februar 2024 yderligere en lokalplan for kolonihaverne i Vejle Kommune. Formålet med lokalplanerne er bl.a. at fastsætte bebyggelsesregulerende bestemmelser for byggeriets størrelse, placering, højde mv. I løbet af efteråret 2024 er der ved overflyvning af de lokalplanlagte kolonihaveområder foretaget opmåling af bebyggelsen på alle havelodder.

Sagsfremstilling

På Teknisk Udvalgs mødet den 21. juni 2022 besluttede Teknisk Udvalg principperne for den samlede bebyggelse på havelodderne. Byrådet vedtog i møderne den 17. januar 2024 og 7. februar 2024 i alt 10 lokalplaner, der fastsatte bestemmelserne for bebyggelsens omfang på havelodder henholdsvis mindre og større end 300 m². Den samlede bebyggelse på et havelod mindre end 300 m² må maksimalt være 50 m², hvoraf kolonihavehuset højst må udgøre 30 m². På havelodder større end 300 m² må den samlede bebyggelse maksimalt være 80 m², hvoraf kolonihavehuset må højst må udgøre 50 m².

Lokalplanerne er udarbejdet på baggrund af intentionerne i kolonihaveloven, hvor et kolonihaveområde bl.a. defineres ved, at der på havelodder må opføres bebyggelse til opbevaring af redskaber og eventuelt til dag- og natophold, jf. kolonihavelovens § 2, stk. 3.

Opmålingerne af alle havelodder og alle bygninger på havelodderne, som er foretaget af landinspektørfirma, skal danne grundlag for retlig og fysisk lovliggørelse af bebyggelsen på det enkelte havelod.

Forvaltningen vil på mødet informere om status for projektet og det videre arbejde med lovliggørelsen af bebyggelsen på havelodderne.

Økonomi

Ikke relevant.

Klima og resiliensvurdering

Ikke relevant.

Sagens videre forløb

Sagen skal alene behandles af Teknisk Udvalg.

Indstilling

Teknik- og Miljødirektøren indstiller

at orienteringen tages til efterretning.

Beslutning

Taget til efterretning.

Punkt 245: Lukket: Kondemnering af lejemål

02.04.00-K08-44-24

Punkt 246: Lukket: Kondemnering af lejemål

02.04.00-K08-50-24

Punkt 247: Øster Starup-Vester Nebel idrætshal - omlægning af energiforsyning til fjernvarme

13.00.00-Ø40-2-24

Resumé

Øster Starup-Vester Nebel Hallen er én af de første selvejende haller, der har mulighed for at omlægge deres energiforsyning. Hallens situation er særlig, da hallens tilsagn er en forudsætning for, at fjernvarmeprojektet realiseres lokalt, hvilket af kommunale bygninger indbefatter Øster Starup Skolen. Den samlede investering til omlægning af hallen estimeres til 321.756 kr. ekskl. moms, hvoraf hallen selv tilbyder at bidrage med 50.000 kr. Deadline for endeligt tilsagn er 1. marts 2025. Nærværende sag er til orientering i Teknisk Udvalg og behandles sideløbende i Klima-, Natur- og Miljøudvalget og Kultur- og Idrætsudvalget.

Sagsfremstilling

I Vejle Kommune er der i alt 14 selvstyrende og -ejende idrætshaller. Ud af disse 14 faciliteter står 8 overfor at skulle beslutte, om man ønsker at omlægge til fjernvarme inden for de kommende år. Øster Starup-Vester Nebel Hallen (ØSVN hallen) er en af de første, der har muligheden for at omlægge deres energiforsyning i 2025.

Rammer for selvstyrende og selvejende idrætshaller

Selvejende og selvstyrende idrætshaller i Vejle Kommune er som udgangspunkt ansvarlige for deres egen drift og økonomi, hvilket inkluderer vedligeholdelse, energiudgifter og eventuelle opgraderinger såsom konvertering til fjernvarme. Da hallerne dog fungerer som fælles kommunale faciliteter, kan kommunen vælge at støtte opgraderinger enten via direkte støtte eller lånegarantier, hvis opgraderingerne stemmer overens med kommunale strategier – eksempelvis inden for CO₂-reduktion. Med Vejle Kommunes klimaplan 2020-2050 er der et ønske om at udfase fossile brændstoffer. I 2030 er der angivet et delmål om, at alle naturgasfyr og oliefyr er omstillet til vedvarende energi.

De fleste selvejende og selvstyrende idrætshaller har en begrænset økonomi og dermed også begrænset mulighed for større opsparinger. Det betyder, at projekter i denne størrelsesorden kan være vanskelige at realisere for de respektive haller. Det skal her nævnes, at idrætshallerne har mulighed for at fravælge konverteringen, hvis finansieringen ikke er til stede, eller hvis de samlede omkostninger vurderes at være for høje for den enkelte hal.

Såfremt man ønsker at imødekomme behovet for finansiering til konvertering kan følgende muligheder overvejes:

- Lån: Kommunen kan tilbyde et rentefrit lån til hallerne
- Lånegaranti: Kommunen kan stille en lånegaranti, som sikrer hallerne adgang til finansiering gennem eksterne lån. Dette kan især gavne faciliteter, hvor den økonomiske gevinst ved konverteringen først opnås over længere tid.
- Direkte finansiering: Kommunen kan yde fuld eller delvis finansiering af de indledende omkostninger ved konverteringen og prioritere fx faciliteter med større forventet miljøpåvirkning og projekter, hvor kommunens støtte spiller en afgørende rolle for projektets gennemførelse.

Omlægning til fjernvarme

Øster Starup-Vester Nebel Hallen dækker over 1.845 m². Hallen vil med en investering på 321.756 kr. ekskl. moms opnå en besparelse på 18.621 kr. årligt med udgangspunkt i uændrede priser og en CO₂-besparelse på 17.949 kg pr. år ved at omlægge deres nuværende forsyning til fjernvarme. Tilbagebetalingstiden estimeres for nuværende til 17,3 år. Det er baseret på hallens faktiske udgift til naturgas i 3. kvartal 2024 tillagt et årligt tariffillæg. Tilbagebetalingstiden vil være følsom overfor prisændringer for naturgas.

Øster Starup-Vester Nebel Hallen har oplyst, at det er muligt for hallen at medfinansiere projektet med 50.000 kr., hvorfor der udestår en finansiering på kr. 271.756 kr. ekskl. moms. Hallen har videre oplyst, at de ikke har mulighed for at igangsætte omstillingen uden et tilsagn om økonomisk afdækning.

TREFOR har oplyst, at det er en forudsætning, at idrætshallen i Øster Starup-Vester Nebel giver tilsagn, for at fjernvarmeprojekterne kan realiseres lokalt. Dermed er den lokale Øster Starup Skole og en række private husstande afhængige af beslutningen fra hallens side om, hvorvidt man ønsker at omlægge sin energiforsyning. Deadline for endeligt tilsagn er 1. marts 2025.

Øster Starup Skolen vil med en estimeret anlægsinvestering på 917.165 kr. ekskl. moms kunne omlægge til fjernvarme med en forventet tilbagebetalingstid på 5,3 år. Den samlede CO2-besparelse for skolen estimeres til 108.371 kg. pr. år.

I tilfælde af tilslutning af Øster Starup-Vester Nebel Hallen og Øster Starup Skolen sker indføring af fjernvarmen via Ådalsvej.



Figur 1. Indføring af fjernvarme til hallen og skolen

Økonomi

Nedenfor fremgår den samlede økonomi forbundet med konvertering til fjernvarme for idrætshallen.

Ekskl. moms, 2024-priser	
Tilslutningsbidrag, ØSVN-hallen	140.631 kr.
Anlægsudgifter, ØSVN-hallen	172.500 kr.
Samlet investering	313.131 kr.
Uforudsete udgifter, 5% tilægges anlægsudgifter	8.625
Samlet estimeret investering	321.756 kr.

Tabel. Samlet investering for konvertering.

De oplyste priser beror på oplysninger fra TREFOR samt konkret tilbud, som Øster Starup-Vester Nebel Hallen har modtaget. Derudover anbefales, at der tillægges 5% til uforudsete udgifter.

Klima og resiliensvurdering

For Øster Starup-Vester Nebel Hallens vedkommende vil en omlægning til fjernvarme isoleret set betyde en årlig CO2-besparelse på 17.949 kg. pr. år. I og med at hallens tilslutning er nødvendig for en generel omlægning til fjernvarme i lokalområdet, vil der også være en større afledt CO2-besparelse. Der vil for omlægning af Øster Starup Skolen være en estimeret CO2-besparelse på 108.371 kg. pr. år.

Sagens videre forløb

Sagen skal alene behandles af Teknisk Udvalg.

Indstilling

Teknik- og Miljødirektøren indstiller

at orienteringen tages til efterretning.

Beslutning

Taget til efterretning, idet udvalget tilkendegav at projektet bør gennemføres og at finansieringen bør drøftes af ØU.

Punkt 248: Jelling Monumenterne - Forvaltningsplan 2025-2028

04.00.00-A21-1-24

Resumé

Forvaltningsplanen for Jelling Monumenterne revideres hvert fjerde år. Vejle Kommune har i samarbejde med Monumentområdet og de øvrige parter udarbejdet et forslag til Forvaltningsplan 2025-2028. Planen har været i høring og til godkendelse hos de øvrige parter. Forslaget er nu justeret med de mindre bemærkninger, der er indkommet og sendes nu til endelig godkendelse.

Sagsfremstilling

Jelling Monumenterne, herunder de to runesten, de to gravhøje, kirken, skibssætning og palisade er optaget på UNESCOs liste over verdensarv og skal leve op til verdensarvskonventionen. Konventionen har til formål at bevare kultur- og naturværdier, der er så unikke at de er umistelige for menneskeheden. For at sikre at det sker, er der udarbejdet retningslinjer for verdensarvsstederne om at stederne udarbejder forvaltningsplaner og at disse ajourføres.

Formålet med forvaltningsplanen er at beskytte og bevare Monumentområdet værdier, samt skabe fælles retningslinjer for brugen af Monumentområdet, så der sikres overskuelighed for brugerne, ensartet forvaltningspraksis samt at både kulturarv og byliv tilgodeses.

Forvaltningen af verdensarvsstedet i Jelling sker i samarbejde mellem en række parter. Slots- og Kulturstyrelsen har det overordnede ansvar i relation til UNESCO. Forvaltningen af verdensarvsområdet bliver varetaget af Jelling Kirke og Vejle Kommune. Dette sker i tæt samarbejde med Slots- og Kulturstyrelsen, Nationalmuseet, De kirkelige myndigheder, Lokalsrådet i Jelling og Vejlemuseerne.

Forvaltningsplan 2025-2028 erstatter den eksisterende Forvaltningsplan 2021-2024.

Forvaltningsplanen omfatter alle vikingetidens anlæg i Monumentområdet og indeholder en beskrivelse af formål, ansvar, lovgivning, værdier, trusler, forvaltningstiltag og økonomi ift. Jelling Monumenterne.

Forvaltningsplanen indeholder tiltag, der sikrer ro til kirkelige aktiviteter og regulerer brugen/større events i området. Principperne for brugen af området og placeringen af arrangementer har til formål at sikre, at vi bevarer Monumentområdets værdier, samtidig med at vi giver mulighed for at bruge området aktivt.

Plejeplanen skal være med til at sikre fortællingen, kunsten og arkitekturen som rummes på Monumentområdet. Samtidig skal de mange besøgende have en oplevelse af, at området fremstår flot, så det hele samlet bliver en god oplevelse.

Bæredygtig turisme

Forvaltningsplanen indeholder også bilag om bæredygtig turisme. Bilaget viser hvilke indsatser der arbejdes med i området. Oversigten vil løbende blive udbygget og skal ses i sammenhæng med den igangværende udvikling af en turismepolitik for Vejle Kommune samt strategien for udviklingen af Hærvejen.

Organisering

Forvaltningen er organiseret i en styregruppe, en samarbejdsgruppe og en sitemanager.

Styregruppen har bl.a. politisk deltagelse og varetager den strategiske udvikling af området.

Samarbejdsgruppen har administrativ deltagelse og varetager bl.a. den løbende forvaltning af området, herunder ift. arrangementer.

Sitemanagerrollen varetages af de primære ejere i området. Sitemanageren sikrer bl.a. lokal forankring, er bindeled til Slots- og Kulturstyrelse og varetager sekretariatsfunktion (funktionen varetages aktuelt af Jelling Kirke).

Klima og resiliensvurdering

Forvaltningsplanen har et langsigtet formål om at bevare kulturarven for eftertiden og indeholder ny indsats om at skabe bæredygtig turisme. Forvaltningsplanen er udarbejdet i et bredt samarbejde og med lokal forankring.

I forvaltningen af Monumentområdet tilstræbes en bæredygtig drift.

Sagens videre forløb

Sagen skal behandles af Økonomiudvalget og Byrådet.

Indstilling

Teknik- og Miljødirektøren indstiller

at forvaltningsplan for Jelling Monumenterne 2025-2028 godkendes.

Beslutning

Udsat.

Bilag

Jelling_Monumentområde_Forvaltningsplan_2025-28_TU_udkast

Punkt 249: Renovering af Torvet i Give

00.30.08-P19-1-20

Resumé

Teknik & Miljø har udarbejdet et skitseprojekt for renovering af Torvet i Give. Der er i 2020 givet en anlægsbevilling på 4 mio. kr. Denne er siden forhøjet, så der nu står ca. 4,2 mio. kr. til renovering af Torvet i Give. Anlægsarbejdet ønskes igangsat i 2025 med færdiggørelse inden udgangen af året.

Sagsfremstilling

Teknik & Miljø har i samarbejde med ekstern rådgiver udarbejdet et skitseforslag for renovering af Torvet i Give. Forslaget er lavet på baggrund af et stort lokalt ønske om en opgradering af bymidten, så bl.a. Torvet kan indbyde til mere liv, ophold og leg.

Renovering af Give Torv

Skitseforslaget indeholder en renovering af Torvet. Der etableres en plads til ophold, leg og events. Pladsen udformes som en trekantet plads med granitkant og slotsgrus. Granitkanten udformes som en hævet kant ud mod vejareal. Ind mod butikker og evt. enkelte andre steder vil granitkantningen være i niveau med omgivelser, så god tilgængelighed sikres for alle. På pladsen plantes træer, som kan være med til at skabe rum, opholdssteder og skygge på pladsen. Midt på Torvet og mod øst friholdes et areal til, at der forsat kan afholdes større arrangementer på Torvet - eksempelvis juletræstænding, Kunst- og Skulpturdag, koncerter mv. Mod vest friholdes et areal til et legeområde. Legeområdet udformes i samarbejde med en kunstner i en sideløbende proces. Torvet indrettes med bænke og flytbare stole/borde. Der skal findes en ny placering til eksisterende kunstværk på torvet "Vækstræet" ligesom udformning af hjørne ved Torvet/Torvegade skal afklares nærmere. I forbindelse med den videre projektering gennemgås eksisterende belysning ift. om der er behov for udskiftninger. Der klargøres desuden til nye stemningsskabede lys ophængt i wire, samt god strømtilslutning for events.

Dialog

Udarbejdelse af forslaget er sket i god dialog med repræsentanter fra Give Handel & Erhverv, Give Udviklingsråd og Skulpturby Give.

Dialogen fortsættes i afklarings-, projekterings- og anlægsfasen.

Projekttidsplan 2025

Januar: Lokal dialog og afklaring af div. tekniske forhold (belysning, terrænmåling etc.)

Februar-April: Projektforslag og udbudsprojekt

Maj-Juni: Udbud og kontrakt

Juli-November: Anlæg, leg, inventar og plantning

November-December: Indvielse

Baggrund

Forslaget tager udgangspunkt i den vedtagne byvision "Erhvervsby Give", herunder særligt det greb, der handler om, hvordan styrkelse af bymiljøet kan skabe værdi for erhvervslivet, familielivet og handelslivet.

Forslaget er en viderebearbejdning af de skitser, der er vist i Helhedsplan for Give Midtby, udarbejdet i 2020. Forvaltningen har siden - i samarbejde med den lokale arbejdsgruppe - søgt at rejse ekstern finansiering for at realisere det skitserede projekt. Da det ikke er lykkedes har arbejdsgruppen i 2024 anbefalet Teknisk Udvalg, at der arbejdes videre i to spor. Dels at der udarbejdes et revideret projekt med udgangspunkt i de af byrådet afsatte midler. Og igangsætte projektet som en etape 1. Og dels at fortsætte med at afsøge finansiering mhp. at fortsætte opgraderingen af Give Midtby i de kommende år. Renoveringen af Torvet i Give vil således kunne udbygges i en etape 2 med yderligere belægning, scene mv. såfremt der fremadrettet findes midler hertil.

Øvrige ønsker til opgradering af Give midtby omfatter desuden Rådhusbakken, Vestergade, Østergade og Torvegade.

Økonomi

Anlægsprojektets ramme er 4,2 mio. kr. Der er i 2020 givet anlægsbevilling på 4 mio. kr. der er siden tilført midler, så der i alt er ca. 4,2 mio. kr. til projektet.

Klima og resiliensvurdering

Ifm. renoveringen af Torvet foreslås der plantet 10-14 træer. At plante træer er afgørende for at forbedre luftkvaliteten, fremme biodiversitet, regulere klimaet, bevare vand og forbedre jordkvalitet. Torvet udformes desuden i materialer, hvor der tages hensyn til bæredygtighed og holdbarhed.

Sagens videre forløb

Sagen skal alene behandles i Teknisk Udvalg.

Deltager i sagens behandling

Anlægsprojektets ramme er 4,2 mio. kr. Der er i 2020 givet anlægsbevilling på 4 mio. kr. der er siden tilført midler, så der i alt er ca. 4,2 mio. kr. til projektet.

Indstilling

Teknik- og Miljødirektøren indstiller

at forslaget godkendes, og

at anlægsarbejdet igangsættes.

Beslutning

Godkendt, idet dele af granitmuren bør indgå i udformningen af torvet og at man laver forsøg med ensretninger og anlægsarbejdet igangsættes.

Bilag

20241022_Torvet i Give_skitser

Punkt 250: Rekreative miljøer omkring fjorden

01.00.00-P20-1-24

Resumé

Forligspartierne aftalte i budgetforliget for 2025 at afsætte 5 mio. kr. "til styrkelse af rekreative værdier omkring Vejle Fjord". Det blev endvidere aftalt, at indsatsen sker i et samarbejde mellem Klima-, Natur- og Miljøudvalget, Teknisk Udvalg og Kultur- og Idrætsudvalget.

På den baggrund har Klima-, Natur- og Miljøudvalget drøftet vision, principper og forslag til disponering af de 5 mio. kr. På baggrund af disse drøftelser vil Forvaltningen fremlægge tilrettet forslag i henholdsvis Kultur- og Idrætsudvalget, og Teknisk Udvalg, der holder møde samme dag.

Sagsfremstilling

I budgetforliget for 2025 står: "Forligspartierne afsætter 5 mio. kr. i 2025 til styrkelse af rekreative værdier omkring Vejle Fjord. Indsatsen sker i et samarbejde mellem Klima-, Natur- og Miljøudvalget, Teknisk Udvalg og Kultur- og Idrætsudvalget".

Derfor præsenterede Forvaltningen et oplæg på Klima-, Natur- og Miljøudvalgets møde d.18/11 2024 til vision for anvendelse af midlerne, konceptuelt indhold for de bynære kommunale strande samt prioritering af hvordan midlerne kunne anvendes.

På baggrund af drøftelserne foreslås følgende vision for udvikling af de bynære strande: "Visionen for styrkelse af de rekreative værdier omkring Vejle Fjord er at understøtte bosætning, Vejle som attraktiv studieby og den generelle oplevelsesværdi ved at arbejde for et generelt løft af de mest bynære strande gennem styrkede brugeroplevelser, forbedring af de fysiske forhold og sæsonudvidelse og samarbejde og samskabelse med brugerne."

Udvalget drøftede også tema for indhold og typer af faciliteter på de bynære strande, og kom frem til at de kan være:

- Handicapvenligt
- Med formidlingsstationer for biodiversitet
- Så de understøtter fysisk træning
- Med legeredskaber
- Så de understøtter grundlaget for interessant servering
- Så de er samlingssted for vandaktiviteter:
 - Kajak
 - SUP
 - Roere
 - Surfere
 - Med mulighed for omklædning
 - Med vandpost/vandslange
 - Med udendørs bruser

Samtidig er det vigtigt, at det sker på en måde der understøtter, at hver strand har sin egenart.

Teknik- og Miljø vil på mødet fremlægge ovenstående vision og forslag til indhold og præsentere forslag til hvor de 5 mio. kr. disponeres for henholdsvis Kultur- og Idrætsudvalget og Teknisk Udvalg som holder møde samme dag.

På baggrund af de tre udvalgs inputs, foreslås der udarbejdet en fælles frigivelsessag til godkendelse i Økonomiudvalget.

Klima og resiliensvurdering

Ikke relevant, da det handler om drøftelse af rekreative faciliteter.

Sagens videre forløb

Sagen skal alene behandles af Teknisk Udvalg.

Indstilling

Teknik- og Miljødirektøren indstiller

at vision, tema for indhold og faciliteter godkendes, og

at forslag til disponering af midler godkendes

Beslutning

Vision, tema for indhold og faciliteter blev godkendt.

Disponeringen af midlerne ønskes drøftet mellem udvalgsformændene KIU, KNMU og TU, inden der gives en endelig anbefaling.

Punkt 251: Forlængelse af deltagelse i Cykelalliance Syd

05.00.00-P00-1-22

Resumé

Cykelalliance Syd blev etableret som et tværkommunalt samarbejde i 2022 med det formål at fremme cyklisme i Sydjylland. Ambitionen er at få flere borgere til at vælge cyklen som transportmiddel, hvilket bidrager positivt til klima, folkesundhed og trængsel. Partnerskabet løber frem til udgangen af 2024, og det foreslås, at Vejle Kommune forlænger deltagelsen frem til udgangen af 2026.

Sagsfremstilling

Cykelalliance Syd er et samarbejde mellem Region Syddanmark og 12 sydjyske kommuner, herunder Vejle Kommune. Målet er at styrke arbejdet med cykelfremme og etablere fælles initiativer, der kan understøtte regionale og kommunale strategier for grøn mobilitet.

Alliancen har siden 2022 arbejdet med:

- Kortlægning af cykelinfrastruktur i Sydjylland
- Koordinering af tværkommunale cykelprojekter og ansøgninger til statslige cykelpuljer
- Videndeling og inspiration på tværs af kommuner og region
- Gennemførelse af fælles kampagner for at fremme cyklisme

Forlængelsen af partnerskabet frem til 2026 er i tråd med Vejle Kommunes målsætninger i den grønne mobilitetsplan og klimastrategi, der har fokus på at gøre cyklen til et mere attraktivt valg. Samarbejdet er værdifuldt for at styrke både den kommunale indsats og det regionale samarbejde om cykelfremme.

Kommunens forpligtelser:

Ved en forlængelse forpligter Vejle Kommune sig til fortsat:

- At bidrage med data til fælles kortlægninger og analyser
- At deltage aktivt i alliancen, herunder halvårige møder
- At indgå i relevante tema- og rutesamarbejder

Deltagelse medfører alene timeforbrug for udvalgte medarbejdere og har ingen yderligere økonomiske konsekvenser.

Vedlagt sagen findes den opdaterede partnerskabserklæring med tilhørende kommissorium for 2025-2026.

Klima og resiliensvurdering

Cykelfremme reducerer CO²-udledning, støj og trængsel og bidrager til bedre folkesundhed. En fortsat indsats for at få flere til at cykle vil understøtte Vejle Kommunes mål for grøn mobilitet beskrevet i Mobilitetsplan 2018-2030, Det grønne visionstillæg til Mobilitetsplanen og i Vejle Kommunes Klimaplan.

Sagens videre forløb

Sagen skal alene behandles af Teknisk Udvalg.

Indstilling

Teknik- og Miljødirektøren indstiller

at Vejle Kommune forlænger partnerskabsaftalen i Cykelalliance Syd frem til udgangen af 2026.

Beslutning

Godkendt.

Bilag

Cykelalliance Syd - Partnerskabserklæring 2025-2026

Punkt 252: Evaluering af prøvehandling - Gennemkørselsforbud på Stampesvej

05.01.02-P16-4-24

Resumé

Der er ultimo maj i år igangsat en prøvehandling med indkørselsforbud for motorkøretøjer på Stampesvej og Parallelvej i Mølholm, med henblik på at reducere gennemkørende trafik i området og forbedre skolevejene. Forbuddet har medført en reduktion i trafikken på Stampesvej på 37 % og en reduktion i trafikken på Niels Skousvej på 14 %. Der ønskes udvalgets stillingtagen til om indkørselsforbuddene skal gøres permanente.

Sagsfremstilling

Teknisk Udvalg vedtog på møde 5. marts 2024 pkt. 42 at igangsætte en prøvehandling i Mølholm-området. Prøvehandlingen skal afdække, om udfordringerne med gennemkørende trafik i området kan begrænses alene ved skiltning. Der er derfor opsat indkørselsforbud for motorkøretøjer i begge ender af Stampesvej samt på Parallelvej. Indkørselsforbuddene er suppleres med undertavlen 'Gælder kun gennemkørsel', og omfatter alene motorkøretøjer. Prøvehandlingen blev igangsat ultimo maj 2024. Se skilteplaceringer på vedlagte oversigtskort.

Forvaltningen har gennemført en evaluering af prøvehandlingen. Evalueringen har omfattet følgende elementer:

- Analyse af GPS-data fra biltrafikken før hhv. under forsøget
- Tilfredshedsundersøgelse bland beboere i området
- Tilbage melding fra Mølholm Skoles skolebestyrelse

Hovedresultaterne fra evalueringen gengives i nedenstående afsnit.

Analyse af GPS-data fra biltrafikken før hhv. under forsøget

GPS-målinger fra biltrafikken viser følgende resultater:

- Trafikken på Stampesvej er under forsøget faldet med 37 %, og på Parallelvej med 70 %. Øvrige ændringer i trafikken kan aflæses i tabellen nedenfor.
- I krydsene Niels Skousvej/Stampesvej og Niels Skousvej/Fredericiavej er højresvingende fra Niels Skousvej mod Stampesvej faldet med 16 %-point, mens højresvingende fra Niels Skousvej ad Fredericiavej er steget med 14 %-point.

Vej	Ændring i trafikmængden over hele døgnet	Ændring i trafikmængden om morgenen (kl. 7-8)
Stampesvej	-37 %	-45 %
Parallelvej	-70 %	-77 %
Niels Skousvej v. Nyvej	-14 %	-19 %
Stenkisten	-5 %	1 %
Mølholm Landevej	-3 %	9 %

Tilfredshedsundersøgelse bland beboere i området

Der er udsendt en online spørgeundersøgelse til beboerne i området, hvor der er spurgt til borgernes oplevelse af forsøget. Der er i alt kommet svar fra ca. 950 personer, hvoraf 200 personer bor på Stampesvej, Parallelvej eller nærliggende veje

som Tværvej, Svinget og Tidseltoft. De resterende 750 besvarelser kommer fra borgere, der bor i den øvrige del af Mølholm.

Der er generelt en betydelig forskel i besvarelserne afhængigt af om respondenterne er beboere på Stampesvej, Parallelvej eller nærliggende veje som Tværvej, Svinget og Tidseltoft, eller om respondenterne er beboere i den øvrige del af Mølholm. Resultaterne er derfor gengivet fordelt på de to grupper.

Oplevelsen af trygheden/trafiksikkerheden for gående/cyklende, efter forsøget er startet

- 63 % af beboerne på Stampesvej, Parallelvej eller en af de nærliggende veje som Tværvej, Svinget og Tidseltoft, oplever at trygheden/trafiksikkerheden er blevet bedre under forsøget, mens 25 % oplever at den er uændret.
- 9 % af beboerne i det øvrige Mølholm oplever at trygheden/trafiksikkerheden er blevet bedre under forsøget, mens 59 % oplever at den er uændret.

Oplevelsen af hvordan biltrafikken kører, efter forsøget er startet

- 62 % af beboerne på Stampesvej, Parallelvej eller en af de nærliggende veje som Tværvej, Svinget og Tidseltoft, oplever at biltrafikken kører bedre under forsøget, mens 27 % oplever at den er uændret. 8 % oplever at biltrafikken kører dårligere.
- 7 % af beboerne i det øvrige Mølholm oplever at biltrafikken kører bedre under forsøget, mens 39 % oplever at den er uændret. 46 % oplever at biltrafikken kører dårligere.

Holdning til en permanentgørelse af forsøget

- 86 % af beboerne på Stampesvej, Parallelvej eller en af de nærliggende veje som Tværvej, Svinget og Tidseltoft, ønsker forsøget permanentgjort, mens 9 % ikke ønsker forsøget permanent.
- 16 % af beboerne i det øvrige Mølholm ønsker forsøget permanentgjort, mens 68 % ikke ønsker forsøget permanent.

Oplevelse af skolevejen under forsøget blandt respondenter med børn i skolealderen (Ca. hver fjerde respondent har børn i skolealderen)

- 40 % af beboerne på Stampesvej, Parallelvej eller en af de nærliggende veje som Tværvej, Svinget og Tidseltoft, som har børn i skolealderen, oplever at skolevejen er blevet bedre, mens 10 % oplever at skolevejen er blevet dårligere. 33 % oplever at skolevejen er uændret.
- 6 % af beboerne i det øvrige Mølholm, som har børn i skolealderen, oplever at skolevejen er blevet bedre, mens 23 % oplever at skolevejen er blevet dårligere. 61 % oplever at skolevejen er uændret.

Tilbage melding fra Mølholm Skoles skolebestyrelse

Mølholm Skoles skolebestyrelse har givet en tilbage melding på forsøget. De har ikke indtrykket af at forsøget har haft nogen effekt.

Øvrige tilbage meldinger på prøve handlingen

I forbindelse med den gennemførte tilfredshedsundersøgelse har respondenterne haft mulighed for at skrive kommentarer til forsøget, ligesom der er modtaget en række borgerhenvendelser i forsøgsperioden. I nedenstående er synspunkter fra kommentarer og henvendelser søgt grupperet/opsummeret:

- Øget trafik på Fredericiavej: Flere nævner, at forsøget har ført til øget trafik og længere køer på Fredericiavej, især i myldretiden. Dette påvirker især trafikafviklingen fra Niels Skousvej ud på Fredericiavej.
- Flytning af trafik til andre veje: Flere peger på, at trafikken er blevet flyttet til andre små veje som Dornsvej og Nyvej, hvilket skaber farlige situationer for fodgængere og cyklister.
- Manglende forbedringer for skoleveje: Flere kommenterer, at forsøget ikke har forbedret trafiksikkerheden omkring skolen, og efterspørger chikaner, cykelstier eller 30 km/t-zoner på skoleveje, som en bedre løsning
- Skiltning og overholdelse af skiltning: Flere nævner at skiltningen ikke er tydelig nok, og at mange bilister ikke opdager eller bevidst ignorerer gennemkørselsforbuddet.
- Manglende politikontrol: Flere ønsker øget håndhævelse af reglerne gennem politikontrol eller automatiske sanktioner.
- Ønske om permanent løsning: Flere er tilfredse med forsøget og ønsker det gjort permanent, da det har reduceret trafikmængden på Stampesvej og forbedret forholdene for beboerne på denne vej.

- Reduktion i gennemkørende trafik: Flere nævner, at de oplever færre gennemkørende biler og mere tryghed på deres vej.
- Skæv prioritering af beboerne på Stampesvej: Flere kritiserer, at forsøget primært tilgodeser beboerne på Stampesvej, mens resten af området oplever forringede forhold.
- Ønske om signalregulering: Flere foreslår at etablere et lyskryds ved Niels Skousvej/Fredericiavej for at lette trafikken og forbedre sikkerheden.
- Ensretning af Stampesvej: Flere foreslår at gøre Stampesvej ensrettet som en alternativ løsning.

Foruden ovenstående har forvaltningen modtaget en underskriftindsamling, hvor 109 borgere tilkendegiver, at de støtter op om at gøre gennemkørselsforbuddet på Stampesvej og Parallelvej permanent.

Forvaltningens vurdering

På baggrund af evalueringsresultaterne konkluderer forvaltningen at forsøget har bidraget til en reduktion af trafikken i området, hvilket må have en positiv effekt på trafikikkerheden på skolevejene. Forvaltningen bemærker dog, at denne ændring har medført en vis omdirigering af trafik til de overordnede veje og centrale kryds i området, hvilket påvirker trafikafviklingen. Dette vurderes imidlertid at være mere hensigtsmæssigt, end at trafikken belaster mindre boligveje.

Det bemærkes, at der ikke har været politikontrol under forsøget.

Klima og resiliensvurdering

Ved at fjerne unødige gennemkørende trafik gennem Mølholm er hensigten at forbedre trygheden bl.a. for cyklende, hvilket vil fremme særligt hverdagscyklismen.

Sagens videre forløb

Sagen skal alene behandles af Teknisk Udvalg.

Indstilling

Teknik- og Miljødirektøren indstiller

at indkørselsforbuddene på Stampesvej og Parallelvej permanentgøres.

Beslutning

Godkendt.

Bilag

Prøvehandling Gennemkørselsforbud på Stampesvej og Parallelvej i Vejle

Underskrifterne samlet

Punkt 253: Justeringer i køreplanen til sommeren 2025

13.05.16-G01-5-24

Resumé

Teknisk Udvalg drøftede 19. november 2024 pkt. 231 de hidtidige erfaringer med gentænkning af den kollektive trafik. Det nye rutenet har været i drift i fem måneder. Der har været en forventet nedgang i passagertallene. Erfaring viser, at sådanne udsving er normale ved ændringer i rutenet.

Det foreslås, at fastholde rutenettet uændret på nuværende tidspunkt, men øge frekvensen på enkelte ruter for at styrke passagergrundlaget. Derudover anbefales mindre ruteomlægning.

Sagsfremstilling

Gentænkningen af den kollektive trafik tager udgangspunkt i ni planlægningsprincipper. Der er blandt andet fokus på at skabe direkte forbindelser hvor der er flest passagerer, etablere et sammenhængende rutenet, samt øget frekvens. Dette gøres for at skabe grundlag for at tiltrække flere passagerer.

Den 28. juni 2024 blev et nyt rutenet implementeret med direkte forbindelser til og fra Vejle Trafikcenter. På tre linjer blev frekvensen øget til 20 minutters drift på hverdage og på to linjer, blev frekvensen øget fra halvtimedrift i myldretiderne til halvtimedrift i perioden mellem kl. 6 - 20 på hverdage.

Det nye busnet har nu været i drift i 5 måneder. Data fra Rejsekort og Sydtrafik viser indtil videre en generel tilbagegang i passagertallene umiddelbart efter implementeringen, men der er tegn på, at antallet af passagerer er begyndt at stige igen. Dette er i overensstemmelse med erfaringer fra andre steder, hvor passagertallene typisk falder i en periode, når der sker ændringer i rutenettet.

På nuværende tidspunkt vurderer Teknik & Miljø, at det er for tidligt med ændringer på rutenettet. Der er behov for en længere observationsperiode for at sikre, at de nuværende stigninger i passagertallet fortsætter, og for at kunne vurdere, hvordan de forskellige ruter fungerer i praksis.

For at understøtte planlægningsprincipperne og skabe en øget passagervækst kan det nuværende økonomiske råderum for 2025 og frem bidrage til en mere effektiv udnyttelse af busnettet ved at øge frekvenser på en række linjer. I Trafikplanen for Børkop er der peget på en mindre ruteomlægning af rute 204. Denne omlægning vil betyde, at et stort boligområde samt togstationen vil opnå en bedre betjening.

Følgende køreplanændringer kan gennemføres fra 29. juni 2025:

1. Linje 1 Vejle Trafikcenter til Bredballe - Øge fra halvtimedrift i myldretiderne til hele perioden i mellem kl. 6 - 20 på hverdage
2. Linje 2 Vejle Trafikcenter til Skibet - Øge fra halvtimedrift i myldretiderne til hele perioden i mellem kl. 6 - 20 på hverdage
3. Linje 5 Vejle Trafikcenter til Grejs - Øge fra halvtimedrift i myldretiderne til hele perioden i mellem kl. 6 - 20 på hverdage
4. Rute 204 Vejle Trafikcenter til Børkop - Gårslev. Med udgangspunkt i Trafikplanen for Børkop ændre ruteforløbet i Børkop, så Borggårdsvej og Lilholtvej betjenes

Økonomi

Den økonomiske situation på kollektiv trafik inden vedtagelse af køreplansændringer ser ud som vist i nedenstående tabel.

Mio. kr.	2024	2025	2026	2027	2028
Vejle Kommunes budget					
Vejle Kommunes budget	72,268	72,268	72,268	72,268	72,268
Prisfremskrivning til 2025		2,552	2,552	2,552	2,552
Overførsel til vejdrift	-3,900	-1,900	-1,900	-1,900	-1,900
Overførsel fra 2023	0,000				
Budgetforlig 2024	8,100	8,500	8,700	8,700	8,700
Vejle Kommune samlet budget til kol trafik	76,468	81,420	81,620	81,620	81,620
Forbrug kollektiv trafik					
Sydtrafik budgetforslag	76,143	74,053	73,907	73,668	73,778
Forventede udgifter Internt (stoppesteder o.l.)	5,475	5,095	4,625	4,125	4,125
Forbrugspåvirkning ift. Sydtrafik					
Regnskab 2023	-1,324				
Regnskab 2024		-4,054			
Kompensation for +65-kort (fra Velfærd)	-0,873	-0,873	-0,873	-0,873	-0,873
Velfærd dækker over 104 handicapture	-1,310	-1,310	-1,310	-1,310	-1,310
Samlede forbrugspåvirkninger	-3,507	-6,237	-2,183	-2,183	-2,183
I alt forbrug	78,111	72,911	76,349	75,610	75,720
Udfordring (- = underskud)	-1,643	8,509	5,271	6,010	5,900

Tablet: Oversigt over forventet økonomi på kollektiv trafik fra 2024-2028

Forventet underskud på 1,6 mio. kr. i 2024 skal dækkes af forventet rest i 2025.

Der er tidligere peget på den forventede rest i 2025 ift. at dække et forventet underskud på vintervedligehold i 2024 på 6 mio. kr. Der er ikke truffet beslutning.

Køreplanændringerne forventes at give en halvårseffekt på 1,2 mio. kr. i 2025 og en helårseffekt på 2,5 mio. kr. fra 2026. I køreplanændringerne er indregnet en konservativ forventet indtægt fra køreplanændringerne på 0,2 mio. kr. i helårseffekt.

Klima og resiliensvurdering

Kollektiv trafik mindsker transportspild ved at samle flere mennesker. På den måde medvirker kollektiv trafik til færre biler på vejene og reducerer dermed CO2 udledning og trængsel.

Sagens videre forløb

Sagen skal alene behandles af Teknisk Udvalg.

Indstilling

Teknik- og Miljødirektøren indstiller

at de foreslåede ændringer gennemføres til 29. juni 2025, og

at udviklingen i passagertal følges med henblik på eventuelle ruteændringer fra sommeren 2026.

Beslutning

Godkendt.

Punkt 254: Ansøgning om forlængelse af kombineret udlejning for 2025, AAB Vejle, Finlandsparken

03.00.00-P19-1-24

Resumé

Social- og Boligministeriet offentliggør hvert år den 1. december en liste over udsatte boligområder og parallelsamfund. På den seneste liste er afd. 29, Finlandsparken, fortsat kategoriseret som forebyggelsesområde. For at sikre den fortsatte positive udvikling i beboersammensætningen i afdelingen, anmoder boligforeningen AAB Vejle om, at aftalen om brugen af kombineret udlejning forlænges, således at boligforeningen kan anvende dette udlejningsværktøj til og med den 31. december 2025.

Der anmodes samtidig om bemyndigelse til at indgå en tillægsaftale med AAB Vejle.

Sagsfremstilling

Finlandsparkens historik

Finlandsparken kom på ghettolisten den 1. oktober 2012 og blev senere udpeget som et hårdt ghettoområde den 1. december 2018, da listen herover blev opgjort for første gang. Betegnelsen ”hårde ghettoområder” dækkede i årene 2018-2020 over et boligområde, der blev betegnet som et ghettoområde fem år i træk.

Der blev på baggrund af kategoriseringen som ghettoområde vedtaget en udviklingsplan for området, som løber indtil 2030.

Der blev endvidere indgået aftale mellem boligforeningen AAB Vejle og Vejle Kommune om anvendelse af reglerne om fleksibel udlejning den 1. oktober 2018 samt aftale om kombineret udlejning den 1. marts 2019. Begge udlejningsværktøjer skulle medvirke til at ændre beboersammensætningen i boligområdet.

Finlandsparken udgik af listen over hårde ghettoområder, ghettoområder og udsatte områder den 1. december 2020 pga. et fald i andelen af beboere uden for arbejdsmarkedet.

Finlandsparken blev dog fortsat kategoriseret som et forebyggelsesområde, da Social- og Boligministeriet første gang offentliggjorde en liste herover i 2021, og afdelingen er fortsat på listen den 1. december 2024, se vedhæftede bilag.

Det er derfor fortsat obligatorisk for boligforeningen at anvende fleksibel udlejning, der giver fortrinsret til boligsøgende i arbejde og uddannelse.

Det er derimod ikke længere obligatorisk at afvise visse boligsøgende efter almenboliglovens § 51c, jf. § 168a, stk. 6, da det pr. 1. december 2024 er fire år siden, at Finlandsparken udgik af listen over hårde ghettoområder.

Muligheden for at afvise boligsøgende fremadrettet følger derfor alene af aftalen om kombineret udlejning og i henhold til de kriterier, der fremgår af almenboliglovens § 51b.

Henset til formuleringen af aftalen om kombineret udlejning, skal der derfor udarbejdes et tillæg hertil, så de afvisningsgrunde, som udgik af aftalen den 30. juni 2019, da der i loven blev indført mere restriktive og obligatoriske afvisningskrav, genindføres.

Nærmere om udviklingen i Finlandsparken

Vejle Byråd godkendte den første gang 27. februar 2019, pkt. 50, at AAB Vejle, Afd. 29, Finlandsparken, kunne anvende reglerne om kombineret udlejning ved tildeling af tomme boliger, og har senere hvert år godkendt forlængelsen, senest den 12. december 2023, pkt. 282.

Kombineret udlejning, almenboligloven § 51b

Kombineret udlejning giver en boligorganisation mulighed for at afvise boligsøgende, der ikke allerede har en bolig i afdelingen, hvis både ansøgeren og dennes ægtefælle/partner er på overførselsindkomst, og hvis boligområdet har en høj koncentration af beboere, der står uden for arbejdsmarkedet.

I stedet skal kommunen anvise en anden passende bolig til den boligsøgende, som er blevet afvist, og så vidt muligt senest 6 måneder efter beslutningen om afvisning.

Formålet med reglen er at søge at forhindre, at der samles flere ressourcetsvage beboere i et område.

Nedenfor ses en tabel, der viser udviklingen i området set i forhold til kriterierne for et parallelsamfund (tidligere kaldet ghettoområder). De røde felter angiver de grænseværdier, som er overskredet i forhold til kriterierne for parallelsamfund. For at blive kategoriseret som parallelsamfund skal mindst to kriterier være overskredet i kombination med, at mindst 50 % af områdets beboere skal være af ikke-vestlig oprindelse.

Derfor optræder Finlandsparken ikke på listen over parallelsamfund, men kun som forebyggelsesområde.

Finlandsparken	Ikke vestlig oprindelse: > 50 pct.	Udenfor arbejdsmarkedet: > 40 pct.	Dømte i pct. > 2,12	Kun grundskole: > 60 pct.	Indkomst: < 55 pct.
Listen 1. dec. 2024	67,6	32,1	1,44	69,7	63,2
Listen 1. dec. 2023	69,2	33,8	1,47	70,7	65,0
Listen 1. dec. 2022	70,9	36,6	1,81	72,6	63,3
Listen 1. dec. 2021	73,1	37,9	2,23	74,4	61,6
Listen 1. dec. 2020	73,7	39,0	1,71	74,9	62,9

Note: Grænseværdien for dømte varierer for år til år. I tabellen fremgår værdien for 2024.

Udviklingen i beboersammensætningen i Finlandsparken er overordnet set positiv.

Arbejdsmarkedstilknytningen blandt Finlandsparkens beboere er i en fortsat positiv udvikling, og boligområdet bevæger sig længere og længere væk fra grænseværdien på 40 %. Der ses også en positiv udvikling i forhold til færre beboere med kun grundskole. Andelen af beboere med ikke-vestlig herkomst er også faldet de seneste år, selvom den fortsat er høj og væsentligt over grænseværdien på 50 %.

Det vurderes således, at de iværksatte tiltag med fleksibel og kombineret udlejning i kombination har medvirket til at skabe en positiv udvikling i Finlandsparken.

Der er i perioden siden 1. marts 2019 sket afvisning af 57 boligsøgende i henhold til aftalen om kombineret udlejning.

Evaluering og forlængelse af af aftalen om kombineret udlejning - forvaltningens bemærkninger

Forvaltningen har som en del af den samlede evaluering forsøgt at afdække, hvorvidt anvendelsen af kombineret udlejning har en negativ effekt på øvrige forebyggelsesområder, eller andre boligafdelinger, der har nær geografisk tilknytning til Finlandsparken.

Det bemærkes hertil, at Vestbyen og Løget er kategoriseret som forebyggelsesområder på den senest offentliggjorte liste.

Det har ikke været muligt at konkludere om og i hvilket omfang, de afviste boligsøgende til Finlandsparken flytter til andre boligafdelinger i Vejle Kommune. Kommunens boligsociale monitoringsværktøj kan således ikke synliggøre, hvilke boligsøgende der bliver afvist, eller hvor de flytter hen.

Forvaltningen indstiller derfor, at aftalen om kombineret udlejning forlænges henset til Finlandsparkens historik og for at fortsætte den positive udvikling. Aftalen indstilles forlænget til udgangen af 2025, hvor der foretages en fornyet evaluering.

Forvaltningen anmoder samtidig om bemyndigelse til at indgå tillæg til aftalen om kombineret udlejning med virkning fra den 1. december 2024.

Økonomi

Anvisningsret og kommunens forpligtelse

Hvis boligforeningen afviser en boligsøgende efter reglerne om kombineret udlejning, skal kommunen anvise en anden passende bolig til den boligsøgende, der er blevet afvist, og så vidt muligt senest 6 måneder efter beslutningen om afvisning.

Kommunens pligt til at anvise en anden bolig forudsætter, at den boligsøgende var registreret som boligsøgende i boligforeningen på det tidspunkt, hvor kommunen traf beslutning om at afvise ansøgere efter reglerne om kombineret udlejning.

I de tilfælde hvor kommunen anviser en anden passende bolig, hæfter kommunen for boligtagerens eventuelle istandsættelsesudgifter, såfremt boligtageren ikke betaler dette ved fraflytning, samt for tomgangsleje i den anviste bolig.

AAB Vejle har hertil oplyst, at der siden 1. marts 2019 kun er fire afviste boligsøgende, der har været omfattet af kommunens anvisningspligt.

Tomgangsleje og kommunes forpligtelse

Ved kombineret udlejning vil AAB Vejle kunne påføres et tomgangstab, idet det ikke altid vil være muligt at udleje lejemålet inden opsigelsesfristens udløb. Det fremgår af aftalen om kombineret udlejning, at udgiften til tomgangsleje fordeles ligeligt mellem AAB Vejle og Vejle Kommune.

Der har i perioden 1. januar 2024 – 30. september 2024 været ni afvisninger, som har medført et samlet lejetab på i alt 12.967,50 kr., hvoraf kommunens andel udgør 6.483,75 kr.

Det bemærkes, at det først er muligt at få en opgørelse over 4. kvartal (Q4) efter den 15. december 2024, da der fortsat kan indløbe opsigelser af lejemål pr. den 1. og 15. december.

Tabellen nedenfor viser en opgørelse over kombineret udlejning i de første tre kvartaler i 2024.

Kombineret udlejning Finlandsparken	Q1-2024	Q2-2024	Q3-2024
Godkendte ansøgere	8	7	14
Interne flytninger i afdeling 29	2	2	3
Godkendelser i alt	10	9	17
Afviste ansøgere	0	2	7
Omfattet af anvisningsretten	0	0	0
Godkendelses-%	100,00	81,82	70,83
Boliger i lejetab i.f.t. afviste ansøgere	1	1	1
Lejetab i alt DKK	2.502,50	5.315,00	5.150,00
Refusionsbeløb 50 % fra Vejle Kommune	1.251,25	2.657,50	2.575,00

Finansiering

I forbindelse med Byrådets behandling af sag nr. 50 den 27. februar 2019, blev der reserveret 200.000 kr. i Den Centrale Reservepulje til at dække omkostninger ved kombineret udlejning. Der henstod den 1. januar 2024 i alt 133.000 kr. i puljen.

Der har i de første tre kvartaler i 2024 været et samlet lejetab på 12.967,50 kr., hvoraf kommunens andel udgør 6.483,75 kr. Dette beløb samt opgørelse for 4. kvartal (Q4) vil blive overført til Arbejdsmarkedsudvalget.

Restbeløbet fra kalenderåret 2024 vil blive søgt overført til 2025. Restbeløbet vil dermed kunne indgå i finansiering af en eventuel forlængelse af aftalen om kombineret udlejning i Finlandsparken til 31. december 2025.

Høring

Centralt Budget har ingen bemærkninger af bevillingsmæssig karakter, så længe omkostningerne kan holdes inden for det afsatte beløb i Den Centrale Reservepulje.

Sagen vil blive sendt til Arbejdsmarkedsudvalget til orientering.

Klima og resiliensvurdering

Ingen bemærkninger

Sagens videre forløb

Sagen skal alene behandles af Teknisk Udvalg.

Indstilling

Teknik- og Miljødirektøren indstiller

at aftalen om kombineret udlejning i AAB Vejle, afd. 29, Finlandsparken forlænges indtil udgangen af 2025, og

at forvaltningen bemyndiges til at indgå tillægsaftale om kombineret udlejning med virkning fra den 1. december 2024, således at afvisningsgrundene i aftalen formuleres i overensstemmelse med kriterierne i almenboliglovens § 51b.

Beslutning

Godkendt.

Bilag

Liste over forebyggelsesområder UA, 1.12.24

Punkt 255: 4. udgave af Delegerings- og Kompetencefordelingsplanen

00.01.00-A26-3-24

Resumé

4. udgave af Delegerings- og kompetencefordelingsplanen forelægges til godkendelse.

Sagsfremstilling

Der er udarbejdet udkast til 4. udgave af Delegerings- og kompetencefordelingsplanen.

Den 1. udgave af den samlede delegerings- og kompetencefordelingsplan blev godkendt i Vejle Byråd den 20. februar 2008.

I forbindelse hermed blev det besluttet, at regelsættet løbende skal evalueres, udvikles og tilrettes i takt med de erfaringer, som vil blive gjort i forbindelse med anvendelsen af delegerings- og kompetencefordelingsplanen.

Hensigten med planen var at skabe et samlet overblik over, hvor kompetencen til at træffe beslutninger i Vejle Kommune bør placeres, så både politikere, ansatte og andre kan skaffe sig oplysninger om, på hvilket niveau en konkret sag skal afgøres. Tanken var endvidere, at planen skulle fungere som et hjælpemiddel i kommunens daglige drift.

3. udgave af planen er fra 2018.

4. udgave af planen er opdateret med delegerationer, som er vedtaget af Byrådet efter vedtagelse af 3. udgave af planen i 2018.

Alle forvaltninger er blevet hørt i forhold til planen, og der er foretaget ændringer/tilføjelse af delegerationer efter ønske fra de enkelte forvaltninger, f.eks. på grund af ændringer i lovgivningen. Som eksempel kan nævnes ændring af reglerne om VVM-vurderinger (nu kaldet miljøvurderinger).

Desuden er der foretaget sproglige præciseringer i planen. Ligeledes er der indsat overskrifter i afsnittet om "Fælles områder" for at skabe et bedre overblik.

Som bilag til sagen er vedlagt to udgaver af den opdaterede plan.

En udgave, hvori ændringer er markeret. Her er delegerationer, vedtaget af byrådet efter 2018, indsat med grøn tekst samt angivelse af dato for byrådets behandling. Øvrige ændringer er markeret med rød tekst ved ny tekst og overstregninger af tekst, som udgår.

Den anden udgave er en udgave uden rettelsesmarkeringer.

Sagens videre forløb

Efter behandling i relevante stående udvalg skal sagen behandles i Økonomiudvalget og Byrådet.

Indstilling

Kommunaldirektøren indstiller

at delegerings- og kompetencefordelingsplanen for så vidt udvalgets ressortområde anbefales med henblik på Byrådets godkendelse.

Beslutning

Anbefalet.

Bilag

Kompetencefordelingsplan endelig udgave med rettelsesmarkeringer

Kompetencefordelingsplan final

Punkt 256: Initiativsag fra Claus Behrendsen

00.22.00-A26-6-24

Resumé

Forslag fra Claus Behrendsen, Socialdemokratiet, vedr. parkeringspladser i Vestbyen i Vejle.

Sagsfremstilling

Ifølge §5 i forretningsordenen fra Teknisk Udvalg kan ethvert medlem senest 8 dage forud for et ordinært møde indgive en skriftlig anmodning om behandling af en sag.

Henvendelsen af 4. december 2024, fra Claus Behrendsen, Socialdemokratiet, lyder således:

"Kære Michael og Gerda

Jeg vil være taknemmelig, hvis denne sag sættes på dagsordenen til det kommende TU-møde, da emnet har stor aktuel relevans og bør ses som led i at optimere trafikafviklingen i Vestbyen i takt med udrulningen af mobilitetsplanen.

Forslaget går i sin enkelhed ud på at bede forvaltningen om at undersøge, hvordan vi kan genetablere parkeringsmuligheder i Vejles vestby i et omfang, svarende til de pladser, der nedlægges, i forbindelse med projektet i Vesterbrogade / på Vardevej.

De bedste hilsner

Claus Behrendsen"

Klima og resiliensvurdering

Ikke relevant.

Sagens videre forløb

Sagen skal alene behandles af Teknisk Udvalg.

Indstilling

Teknik- og Miljødirektøren indstiller

at udvalget behandler forslaget.

Beslutning

Udvalget behandlede forslaget.

Forvaltningen orienterede om de allerede undersøgte løsninger og skitserede muligheder for den fremtidige indretning af Vesterbrogade. Forvaltningen præsenterer en sag på et senere udvalgmøde.

Udvalget tiltrådte forslaget.

Punkt 257: Deltagelse i kommunale aktiviteter

00.22.00-A26-24-21

Resumé

Deltagelse i kommunale aktiviteter.

Sagsfremstilling

Af Vejle Kommunes Regulativ af den 22. januar 2014 om byrådsmedlemmers vederlag og godtgørelse mv. fremgår af punkt 3, litra f, at der kan tillægges erstatning for tabt arbejdsfortjeneste for varetagelse af andre kommunale erhverv end møder, når deltagelsen sker efter anmodning fra byrådet eller et af byrådets udvalg.

- Besigtigelse Vardevej 151, den 19. november 2024, fra kl. 11.45 - 12.15
- Besigtigelse Ulvehavevej, den 10. december 2024, kl. 11.45 - 12.15

Klima og resiliensvurdering

Ingen bemærkninger.

Sagens videre forløb

Sagen skal alene behandles af Teknisk Udvalg.

Indstilling

Teknik- og Miljødirektøren indstiller,

at udvalget drøfter, om der er behov for, at et eller flere medlemmer af udvalget varetager andre erhverv.

Beslutning

Godkendt.

Punkt 258: Meddelelser

00.22.00-A26-24-21

Resumé

Meddelelser til og fra Teknisk Udvalg.

Klima og resiliensvurdering

Ingen bemærkninger.

Sagens videre forløb

Sagen skal alene behandles af Teknisk Udvalg.

Indstilling

Teknik- og Miljødirektøren indstiller,

at meddelelser deles.

Beslutning

Taget til efterretning.

Punkt 259: Digital godkendelse af beslutningsprotokol

00.22.00-A26-24-21

Resumé

Beslutningsprotokol til digital godkendelse af Teknisk Udvalg.

Sagsfremstilling

Beslutningsprotokollen underskrives digitalt ved at trykke på godkend i First Agenda.

Klima og resiliensvurdering

Ingen bemærkninger.

Sagens videre forløb

Sagen skal alene behandles af Teknisk Udvalg.

Indstilling

Teknik- og Miljødirektøren indstiller,

at beslutningsprotokollen godkendes.

Beslutning

Godkendt.