

# **REFERAT Økonomiudvalget 2018-2021 d. 12-11-2018**

**Mødedato** Mandag d. 12. november 2018 kl. 12:00

**Mødested** Mødelokale 1

# Indholdsfortegnelse

Meddelelser.....	3
3. kvartalsopfølgning 2018 - Økonomiudvalgets eget budgetområde.....	4
3. kvartalsopfølgning 2018 - Hele kommunen.....	8
Orientering om status vedr. indsatser mod parallelsamfund (ghettoudspillet).....	12
Vækst og planstrategi 2019 for Trekantområdet som oplæg til den kommende kommuneplan.....	14
Detailhandelsanalyse 2018.....	17
Proces for byvisioner.....	19
Etablering af husbåde i Vejle Havn.....	21
Analyse af facility management området i Vejle Kommune.....	23
Ejerstrategi for Vejle Erhvervshavn.....	25
Forberedelse af offentlige aktiviteter ved Kongernes Jelling.....	27
Årsberetning for Borgerguide, Erhvervsguide samt Bosætningsguide.....	29
Vision: Vejle med Vilje.....	30
Afvikling af Folketingsvalg.....	31
Afvikling af valg til Europa-Parlamentet 26. maj 2019.....	39
Anlægsregnskab.....	48
Forslag til lokalplan nr. 1281 - Bygning til hotel ved H.O. Wildenskovsvej i Kellers Park, Brejning	50
Forslag til lokalplan nr. 1276 - Boligområde ved Vedelsgade og Tønnesgade, Vejle - og tillæg nr. 25	52
Anlægsbevilling til Trafiksikkerhedsplan 2018-2020 - Handleplan 2019.....	54
Anlægsbevilling til projektering af forbindelsesvej vest om Uhre, etape 1, mellem Vardevej og Plan	56
Ekspropriationsbemyndigelse til færdiggørelse af vejstykke på Stiftsvej, Vejle.....	58
Ansøgning om kommunegaranti for anlægslån til Store Lihme Vandværk.....	60
Udskiftning af tag på ombygget del af botilbud Sukkertoppen.....	62
Udskiftning af tag på ombygget del af plejecenter Rosengården.....	64
Skema B tilsagn - godkendelse af anskaffelsessum for 10 friplejeboliger for Meta Mariehjemmet....	66
Forlængelse af frikommuneforsøg.....	68
Lukket: .....	69
Lukket: Jordsalg.....	70

## **Punkt 292: Meddelelser**

00.22.04-A26-19-18

### **Resume**

Orientering til Økonomiudvalget.

### **Sagsfremstilling**

Borgmesteren orienterer Økonomiudvalget.

### **Kommunaldirektøren indstiller,**

at orienteringen tages til efterretning.

### **Beslutning**

Orienteringen taget til efterretning.

## Punkt 293: 3. kvartalsopfølgning 2018 - Økonomiudvalgets eget budgetområde

00.32.00-S00-1-18

### Resume

Jf. Vejle Kommunes økonomiske styringsprincipper, skal der udarbejdes en opfølgning per 3. kvartal, med en vurdering af det forventede regnskabsresultat for 2018 samt vurdering af forventede overførsler til 2019. Opfølgningen indeholder samtlige af udvalgets drifts- og anlægsområder. Forventet overførsel af drift til 2019 per 30. september 2018 udgør 43,9 mio. kr. Forventet regnskabsresultat efter overførsel af drift, flytninger mellem udvalg, tillægsbevillinger samt hensættelser vedr. arbejdsskadeforsikring, udgør 25,7 mio. kr. Forventet overførsel af anlæg til 2019 per 30. september 2018 udgør netto 71,6 mio. kr. Overførslen fordeler sig således: udgifter 61,6 mio. kr. og indtægter 10 mio. kr. Opfølgningen indgår i den samlede opfølgningssag for alle udvalg, som forelægges Økonomiudvalget i anden sag på dagsordenen.

### Sagsfremstilling

Jf. Vejle Kommunes økonomistyringsprincipper, skal der foretages kvartalsvis opfølgning for samtlige udvalgsområder i 2018.

Skønnet over det forventede regnskabsresultat er udarbejdet med udgangspunkt i forbruget per 30. september 2018.

Denne sag omhandler kvartalsopfølgning per 30. september 2018 på Økonomiudvalgets eget budgetområde.

#### Drift

På baggrund af modtaget bidrag fra forvaltninger og stabe forelægges en vurdering af forventet overførsel til 2019 samt forventet regnskabsresultat for 2018.

Serviceudgifter - drift	I hele 1.000 kr.
Korr. Budget 2018 pr. 30.09.2018	693.848
Forventet forbrug 2018	598.478
Forventet overførsel til 2019	43.958
Forventede mindreudgifter 2018	51.412
Flytning mellem udvalg	-16.867
Tillægsbevillinger (2.870 som modpost på hovedkonto 7+8)	-3.870
Forventet hensættelse vedr. forsikringer	-5.000
<b>Forventet regnskabsresultat 2018</b>	<b>25.675</b>
<i>(+ = overskud / - = underskud)</i>	

Overførselsudgifter - drift	I hele 1.000 kr.
Korr. Budget 2018 pr. 30.09.2018	533
Forventet forbrug 2018	581
Forventede merudgifter 2018	-48
Forventet overførsel til 2019	0
Flytning mellem udvalg	48
<b>Forventet regnskab 2018</b>	<b>0</b>
<i>(+ = overskud / - = underskud)</i>	

Overskud på serviceudgifter, ekskl. flytninger mellem udvalg, tillægsbevillinger samt hensættelser vedr. arbejdsskadeforsikring, består primært af puljemidler afsat ved Økonomiudvalget, blandt andet Den Centrale Reservepulje samt Barsels- og lønpuljer, der på nuværende tidspunkt ikke er reserveret.

En samlet oversigt med de beløbsmæssige tilbagemeldinger vedr. drift fremgår af bilag 1.

#### Flytninger mellem udvalg

I forbindelse med opfølgningen anmodes om flytninger mellem andre fagudvalgs- og Økonomiudvalgets driftsbevillinger. Flytningerne bevirker en korrektion på Økonomiudvalgets ramme med -16,8 mio. kr. i 2018 og 0,65 mio. kr. i 2019 og

frem.

#### Pulje v/Økonomiudvalget vedr. Aktivitetsbestemt medfinansiering

Der er foretaget en vurdering af Sundheds- og Forebyggelsesudvalget i forbindelse med udmøntning af den reserverede pulje til aktivitetsbestemt medfinansiering. Sundheds- og Forebyggelsesudvalget anmoder i forbindelse med 3. kvartalsopfølgning om frigivelse og udmøntning af 17 mio. kr. fra puljen (19,490 mio. kr.) afsat ved Økonomiudvalget i 2018.

Bemærkninger vedr. flytninger mellem udvalg fremgår af bilag 1.

#### Flytning mellem drift og anlæg

Den 17. august 2018 fik Vejle Kommune godkendt en forsøgsansøgning ved Undervisningsministeriet, om en international udskolingslinje på Vejle Midtbysskole fra august 2019. Økonomiudvalget godkendte den 6. februar 2017 pkt. 28, på anbefaling af Børne- og Familieudvalget, at kommunen søgte om oprettelse af en international udskolingslinje, og der blev i den forbindelse reserveret 1,5 mio. kr. i Den Centrale Reservepulje til anlægs- og opstartsudgifter. Det blev dog først muligt at søge Undervisningsministeriet i maj 2018, hvilket er årsagen til at midlerne ikke er blevet udmøntet fra Den Centrale Reservepulje. Som en del af 3. kvartalsopfølgning vil 1 mio. kr. reserveret til anlæg, blive flyttet fra Økonomiudvalgets drift til anlægsprojekt ved Børn- og Familieudvalget. De resterende 0,5 mio. kr. vedrører drift og indgår som en del af flytninger af driftsbevillinger mellem udvalg.

#### Almene plejeboliger Postens Vej

I forbindelse med ibrugtagning af ejendomme - almene plejeboliger Postens Vej, er budgettet for 2017 blevet tilrettet, hvorimod opgørelsen vedr. 2018 og frem medtages i denne kvartalsopfølgning. Dette vil medføre en forventet netto merindtægt på -2,870 mio. kr. i 2018 stigende til -3,028 mio. kr. i 2021. Det skal hertil bemærkes, at nettooverskuddet på området modsvares af renter og afdrag på ejendommen. Der anmodes i forbindelse med 3. kvartalsopfølgning om tillægsbevilling i 2018 og frem til nettoerindtægt med tilsvarende modpost på renter og afdrag (konto 7 og 8).

#### Forventet overførsel til 2019

De forventede overførsler på driften vurderes på nuværende tidspunkt til 43,9 mio. kr. og er behæftet med en vis usikkerhed. I forbindelse med overførselssag 2017/2018, blev der overført 55,9 mio. kr. vedr. drift på Økonomiudvalgets eget budgetområde.

Driftsbudget for 2018 på Økonomiudvalgets eget budgetområde forventes overholdt.

#### Anlæg

Der foretages årligt tre opfølgninger på anlægsområdet. På baggrund af modtaget bidrag fra forvaltninger og stabe forelægges en vurdering af forventet overførsel til 2019 samt forventet regnskabsresultat for 2018.

	I hele 1.000 kr. (netto)
<b>Anlægsprojekter</b>	
Korr. Budget 2018 pr. 30.09.2018	66.979
Forventet forbrug 2018	-4.977
Forventet overførsel til 2019	71.662
Forventet resultat 2018	294
Tillægsbevilling	-200
<b>Forventet regnskabsresultat 2018</b>	<b>94</b>
<i>(+ = overskud / - = underskud)</i>	

Regnskabsresultatet efter overførsel forventes at medføre et mindreforbrug på 0,094 mio. kr., hvilket kan henføres til afsluttede anlægsprojekter.

I forbindelse med 3. kvartalsopfølgning omplaceres rådighedsbeløb mellem anlægsprojekter, derudover nedskrives anlægsprojekt med -0,200 mio. kr. grundet forventet mindreforbrug, midlerne tilføres kassen.

Bemærkninger vedr. anlæg fremgår af bilag 1.

#### Anlægsbevillinger

I forbindelse med 3. kvartalsopfølgning foretages justering af anlægsbevillinger. En samlet oversigt med de beløbsmæssige ændringer vedr. anlægsbevillinger fremgår af bilag 2.

## Økonomi

Den samlede opgørelse og de bevillingsmæssige konsekvenser af 3. kvartalsopfølgning 2018 fremgår af bevillingsskema og vedlagte bilag.

Tillægsbevilling til Drift (i 1.000 kr.)		Budgetår	Konsekvenser i overslagsår		
Udvalg/ Bevillingsområde		2018	2019	2020	2021 og varigt
<b>Økonomiudvalget</b>					
<b>3. kvartal 2018</b>					
<b>Drift:</b>					
Flytning mellem udvalg:					
ØU:		-16.819	650	650	650
Andre udvalg:		16.819	-650	-650	-650
<b>Tillægsbevillinger:</b>					
ØU	Almene boliger Postens Vej	-2.870	-2.885	-2.956	-3.028
	(modpost konto 7 og 8)	2.870	2.885	2.956	3.028
ØU	Diftsmidler til BFU anlæg	-1.000			
<b>Anlæg: Tillægsbevillinger:</b>					
002.171	Ramme, salg Boligformål (udg.)	57			
002.171	Ramme, salg Boligformål (indt.)	-614			
002.216	Byggemodning i Smidstrup (udg.)	-57			
002.222	Salg af storparcel ved Planetbyen (indt.)	614			
003.171	Ramme, salg Erhvervsformål (udg.)	-15			
003.171	Ramme, salg Erhvervsformål (indt.)	-34			
003.183	Knud Højgaardsvej (udg.)	4			
003.183	Knud Højgaardsvej (indt.)	34			
003.184	Salg af areal til Politiskolen ((udg.)	11			
005.172	Nedrivning af 4 ejendomme	-200			
Tillægsbevilling netto i alt		-1.200	0	0	0
<b>Kassen (- = forbrug)</b>		<b>1.200</b>	<b>0</b>	<b>0</b>	<b>0</b>

Opsummering af de bevillingsmæssige konsekvenser i forbindelse med 3. kvartalsopfølgning 2018  
Sagen medfører, at der på driften foretages flytninger mellem Økonomiudvalget og andre fagudvalg, således at det giver netto nul. Derudover anmodes om tillægsbevillinger vedr. almene boliger Postens Vej (med modpost på hovedkonto 7 og 8) samt overførsel af driftsmidler fra Økonomiudvalget til anlægsprojekt ved Børn- & Familieudvalget. På anlægsområdet justeres og nedskrives rådighedsbeløb med tilsvarende justering af anlægsbevilling.

### Sagens videre forløb

Indgår i den samlede sag vedr. 3. kvartalsopfølgning 2018, som behandles i et andet punkt på Økonomiudvalgets dagsorden.

### Kommunaldirektøren indstiller,

at 3. kvartalsopfølgning 2018 for Økonomiudvalgets eget budgetområde vedr. drift og anlæg samt anlægsbevillinger godkendes og indgår i den samlede sag vedr. 3. kvartalsopfølgning 2018.

### Beslutning

Godkendt.

### Bilag

Bilag 1 - 3. Kvartalsopfølgning 2018 - ØU

Bilag 2 - 3. kv. 2018 Anlægsbevillinger - ØU

## Punkt 294: 3. kvartalsopfølgning 2018 - Hele kommunen

00.30.14-S00-8-17

### Resume

Ifølge Vejle Kommunes økonomiske styringsprincipper skal der udarbejdes en budgetopfølgning pr. 3. kvartal omfattende perioden januar til september 2018. Kvartalsopfølgningen følger op på udviklingen i udvalgenes driftsudgifter vedrørende serviceudgifter, overførselsudgifter og det brugerfinansierede område. Desuden indeholder kvartalsopfølgningen en opfølgning på anlægsområdet. Kvartalsopfølgningen pr. 3. kvartal 2018 har på de enkelte udvalgsområder været forelagt fagudvalgene ultimo oktober/primio november.

### Sagsfremstilling

#### Indledning

Fagudvalgene har foretaget en vurdering af det forventede regnskabsresultat for 2018. På baggrund heraf følger nærværende budgetopfølgning pr. 3. kvartal op på det samlede forventede resultat for drift og anlæg.

#### Drift - samlet overblik

I nedenstående tabel fremgår udvalgenes forventede regnskabstal for 2018 opdelt på serviceudgifter, overførselsudgifter og det brugerfinansierede område. Tallene er yderligere specificeret i bilag 1 og 2.

Overblik drift (beløb i 1.000 kr. netto)	Vedttaget budget	Korrigeret budget	Forventet regnskab	Forv. overførsel til 2019	Mer(+)/ mindre(-) forbrug	Flytninger mellem udvalg	Tillægs- bevilling
Serviceudgifter	4.701.338	4.861.341	4.716.463	127.082	-17.795	5.110	-4.370
Brugerfin. område	-19.313	-20.530	-20.530	0	0	0	0
Overførselsudgifter	1.504.260	1.470.778	1.458.807	9.324	-2.647	-5.110	500
<b>Drift i alt</b>	<b>6.186.285</b>	<b>6.311.589</b>	<b>6.154.740</b>	<b>136.406</b>	<b>-20.442</b>	<b>0</b>	<b>-3.870</b>

#### Serviceudgifter

Det korrigerede budget for serviceudgifter udgør ultimo september 2018 4.861 mio. kr., og regnskabet for 2018 forventes at blive 4.716 mio. kr. Der forventes således overførsler til 2019 på 127 mio. kr. og et mindreforbrug på 18 mio. kr., som forventes lagt i kassen, i alt 145 mio. kr.

En række udvalg forventer i deres indmelding at bruge af deres opsparede midler fra tidligere år. Samlet forventes på baggrund af de indmeldte tal et merforbrug på servicerammen på ca. 10 mio. kr. Erfaringsmæssigt ligger forbruget ved regnskabsafslutningen under indmeldingerne fra fagudvalgene ved 3. kvartalsopfølgning, men for at sikre kommunen mod en sanktion af Økonomi- og Indenrigsministeriet, som følge af et forbrug i 2018 ud over det vedtagne budget, vil der blive sat ekstra fokus på økonomistyringen resten af året.

Økonomiudvalget forventes at overføre et mindreforbrug til 2019 på 44,0 mio. kr., hvilket er 11,9 mio. kr. mindre end overførslen fra 2017. Mindreforbruget skyldes blandt andet midler i Den Centrale Reservepulje samt Barsels- og lønpuljer, som pt. ikke er øremærkede.

Der anmodes om en indtægtsbevilling vedrørende husleje på 2,870 mio. kr., stigende til 3,028 mio. kr. i 2021, vedrørende almene plejeboliger på Postens Vej. Bevillingen modsvares af en udgiftsbevilling til renter og afdrag på konto 7/8.

På Teknisk Udvalg forventes et merforbrug på 9,1 mio. kr. til vintertjeneste. Der forventes dog mindreforbrug på andre områder, så udvalget forventer en samlet overførsel til 2019 på -5,7 mio. kr. Forvaltningen vil følge økonomien tæt og fremsætte nødvendige forslag, der kan modvirke overskridelser.

På Børne- og Familieudvalget forventes et merforbrug eksklusiv pengeposernes opsparring på ca. 10 mio. kr. efter indregning af udvalgets engangsbuffer på ca. 10 mio. kr. Dette resultat forudsætter modtagelse af ca. 5 mio. kr. fra Arbejdsmarkedsudvalget vedr. ekstraordinære udgifter til flygtningebørn, som der søges overført.

Det er især Familie- og forebyggelsesområdet, der presser økonomien, som følge af en næsten tredobling i antal underretninger siden 2014.

Økonomien på Sundheds- og Forebyggelsesudvalget er presset af stigende udgifter til genoptræning efter Sundhedsloven samt til vederlagsfri fysioterapi.

Der søges om overførsel af 17,0 mio. kr. fra Økonomiudvalget til at dække merudgifter til aktivitetsbestemt medfinansiering.

På Voksenudvalget er Myndighedsområdet fortsat udfordret, blandt andet af udgifter til særlige psykiatripladser, ligesom der er tegn på, at borgerne får mere komplekse problemstillinger.

#### Overførselsudgifter

Det korrigerede budget til overførselsudgifter er på 1.471 mio. kr., og det forventede regnskab forventes at udvise 1.459 mio. kr. Der forventes en overførsel til 2019 på 9,3 mio. kr. vedrørende Sprogcentret og et samlet mindreforbrug på 2,6 mio. kr.

Arbejdsmarkedsudvalget forventer et mindreforbrug på 5,1 mio. kr., som anmodes overført til dækning af Børne- og Familieudvalgets merudgifter til flygtningebørn.

På Børne- og Familieudvalget forventes mindreudgifter til Sprogcentret som følge af forskydninger af indtægter og udgifter mellem årene. Omvendt forventes merudgifter til tabt arbejdsfortjeneste på 2 til 4 mio. kr.

På Voksenudvalget søges der om en bevilling på 0,5 mio. kr. til støtte i eget hjem for borgere i ressourceforløb. Bevillingen modsvares af en modgående bevilling på udvalgets serviceområde.

#### Det brugerfinansierede område

AffaldGenbrug forventer balance på det brugerfinansierede område i 2018.

#### Anlæg

Det samlede korrigerede anlægsbudget (dvs. på både det skattefinansierede, brugerfinansierede og lånefinansierede område) er på 469,7 mio. kr. Pr. ultimo september er det samlede forbrug på 107,7 mio. kr., og udvalgene forventer at anvende i alt 312,1 mio. kr. i 2018. Der er forventning om en nettooverførsel til 2019 på 151,2 mio. kr. Der søges om tillægsbevillinger til rådighedsbeløb på netto 0,560 mio. kr.

Nogle af de væsentligste, forventede overførsler til 2019 vedrører køb af Boulevarden 66 fra Falck, som først forventes gennemført i 2019, samt parkeringshus ved Vejle Banegård, begge under Økonomiudvalget. Ligeledes på Økonomiudvalget forventes overført midler vedr. grundsalg til boligformål.

På Teknisk udvalg forventes overført midler til 2019 vedrørende vej- og stiprojekter for 20,7 mio. kr. og 10,0 mio. kr. forventes overført vedrørende pulje til Vejle Midtby.

Der anmodes om overførsel af 4,5 mio. kr. fra Kultur- og Idrætsudvalget til Børne- og Familieudvalget. Overførslen skyldes, at Børnegården Søndervang i Give er angrebet af skimmelsvamp, og der skal finansieres erstatningsbyggeri, omvendt har Kultur- og Idrætsudvalget opnået et fordelagtigt udbudsresultat på halbyggeri ved Petersmindeskolen.

Børne- og Familieudvalget søger om midler fra Den Centrale Reservepulje under Økonomiudvalget til ombygning af Vejle Midtbysskole til international udskolingslinje, jf. Økonomiudvalgets beslutning den 6. februar 2017 pkt. 28.

#### Finansiering

På konto 7/8 søges om bevillinger for i alt 3,1 mio. kr. Hovedparten heraf vedrører øgede udgifter til renter og afdrag vedr. almene plejeboliger på Postens Vej, som modsvares af øgede huslejeindtægter på Økonomiudvalget.

#### Sammenfatning

Samlet set forventes der overholdelse af både drifts- og anlægsrammen i 2018.

## Økonomi

Økonomiudvalget har bemyndigelse til at godkende flytninger af drifts- og anlægsmidler mellem udvalgene, såfremt fagudvalgene accepterer flytningerne.

#### Flytning af driftsmidler

Ved 3. kvartalsopfølgning har fagudvalgene godkendt en række flytninger på driften. Disse flytninger er specificeret i bilag 2.

De bevillingsmæssige konsekvenser af flytninger på udvalgsniveau fremgår endvidere af nedenstående bevillingsskema.

Ændring af rådighedsbeløb og anlægsbevillinger på anlægsområdet

På anlægsområdet har fagudvalgene godkendt en række ændringer af rådighedsbeløb og anlægsbevillinger som følge af 3. kvartalsopfølgning.

Ændringer af rådighedsbeløb fremgår af bilag 3. Ændringer af anlægsbevillinger fremgår af bilag 4.

Tillægsbevilling til Drift & Anlæg (i 1.000 kr.)	Budgetår	Konsekvenser i overslagsår		
	2018	2019	2020	2021
<i>beløb i 1.000 kr.</i> "- " = mindreudgift / merindtægt				
<b>Serviceudgifter:</b>	<b>740</b>	<b>-2.822</b>	<b>-2.893</b>	<b>-2.965</b>
Økonomiudvalg	-20.737	-2235	-2306	-2378
Teknisk Udvalg	693	707	707	707
Natur- og Miljøudvalg	-275	-279	-279	-279
Børne- og Familieudvalg	4.873	-783	-783	-783
Seniorudvalg	1.057	1.291	1.291	1.291
Sundheds- og Forebyg. udvalg	17.000	0	0	0
Voksenudvalg	-1.793	-1.445	-1.445	-1.445
Arbejdsmarkedsudvalg	0	0	0	0
Kultur- og Idrætsudvalg	-78	-78	-78	-78
Udvalg for lokalsamf./nærdem.	0	0	0	0
<b>Overførselsudgifter</b>	<b>-4.610</b>	<b>-63</b>	<b>-63</b>	<b>-63</b>
Økonomiudvalget	48	0	0	0
Børne- og Familieudvalg	-48	-48	-48	-48
Voksenudvalg	500	0	0	0
Arbejdsmarkedsudvalg	-5.110	-15	-15	-15
<b>Brugerfinans. område:</b>	<b>0</b>	<b>0</b>	<b>0</b>	<b>0</b>
Natur- og Miljøudvalg	0			
<b>Total Drift</b>	<b>-3.870</b>	<b>-2.885</b>	<b>-2.956</b>	<b>-3.028</b>
<b>Anlæg</b>				
<i>Skattefinansieret</i>				
Økonomiudvalg	-200			
Teknisk Udvalg	0			
Natur- og Miljøudvalg	-240			
Børne og Familieudvalg	5.500			
Kultur- og Idrætsudvalg	-4.500			
<i>Lånefinansieret</i>				
<i>Brugerfinansieret</i>				
<b>Anlæg i alt</b>	<b>560</b>			
<b>Finansiering</b>				
Ændring af hovedkonto 7 & 8	<b>3.110</b>	2885	2956	3028
<b>Tillægsbevilling netto i alt</b>	<b>-200</b>	<b>0</b>	<b>0</b>	<b>0</b>
Kassen (= forbrug)	200	0	0	0

Opsummering af de bevillingsmæssige konsekvenser

Sagen medfører samlet mindreudgifter på 0,2 mio. kr., som tilgår kassen.

## Sagens videre forløb

Sagen skal behandles af Økonomiudvalget og Byrådet.

## Kommunaldirektøren indstiller,

at 3. kvartalsopfølgning godkendes, og

at de bevillingsmæssige ændringer godkendes jf. bevillingsskemaet under afsnit Økonomi, samt specifikation i bilag 2 til 4 vedrørende henholdsvis bevillingsændringer, rådighedsbeløb og anlægsbevillinger.

## Beslutning

Anbefales.

## Bilag

Bilag 1 - Samlet overblik - 3. kvartalsregnskab

Bilag 2 - Bevillingsændringer - 3. kvartalsopfølgning 2018

Bilag 3 - Tillægsbevillinger til anlægsområdet - 3. kvartalsopfølgning 2018

Bilag 4 - Ændring til anlægsbevilling - 3. kvartalsopfølgning 2018

# Punkt 295: Orientering om status vedr. indsatser mod parallelsamfund (ghettoudspillet)

00.17.00-G01-1-18

## Resume

Som følge af de nationalpolitiske aftaler vedr. indsatser mod parallelsamfund er der fremsat lovforslag blandt andet om den fysiske forandring af hårde ghettoområder. Der gives hermed en status på lovgivningen, som aktuelt er i behandling og den videre proces.

## Sagsfremstilling

Hen over foråret og sommeren 2018 er en række politiske aftaler indgået på Christiansborg med henblik på at skabe indsatser der modvirker parallelsamfund, herunder afviklingen af ghettoer i 2030. Byrådet godkendte i juni 2018 en organisering af indsatsen i Vejle Kommune, med nedsættelse af en politisk styregruppe, et dialog- og forhandlingsforum med relevante boligforeninger samt en administrativ organisering. Der har i processen været tæt dialog med AAB blandt andet i regi af dialog- og forhandlingsforum.

Indsatserne inddeles i 4 områder: fysiske forandringer, børne- og ungeindsats, udlejningskriterier samt en styrket politiindsats. Byrådet fik på temamøde i september 2018 en orientering om ghetttoudspillet i det foreliggende lovforslag. Slides herfra fremgår i bilag 1.

I Vejle forventes Løget at være på listen over ”udsatte boligområder” og Finlandsparken derudover på listen over ”hårde ghettoer”, når disse udpeges ultimo november 2018.

Dette betyder, at en række tiltag træder i kraft i begge områder, mest markant med lovgivning om udarbejdelse af en udviklingsplan for Finlandsparken med formål at lægge en plan for nedbringelse af almene familieboliger i området til 40 % inden 2030, svarende til 317 boliger.

Nedbringelsen kan ske gennem en række instrumenter herunder blandt andet salg, fortætning, ommærkning eller nedrivning, som det fremgår af bilag 1.

I oktober 2018 blev et revideret lovforslag på almenboligområdet fremsendt til 1. behandling i Folketinget. Lovgivningen beskriver blandt andet fastholdelse af ghettokriterier, definitioner af henholdsvis udsatte boligområder, ghettoområder samt hårde ghettoområder samt muligheder og krav for udarbejdelse af en udviklingsplan.

Lovgivningen flugter med den orientering, Byrådet fik på temamødet september 2018 jf. bilag 1.

Dog er der sket ændringer på 3 områder, som kort redegøres for nedenfor.

- Områdeafgrænsninger – udvidelse og opdeling muliggøres ved ansøgning til ministeren
  - Det bliver muligt at ansøge om udvidelse eller opdeling af matrikel for et boligområde. En række krav skal dog opfyldes herfor. Blandt andet skal området ved opdeling fortsat indeholde et område med mindst 1000 beboere, og ét af områderne skal stadig være en hård ghetto. Ved udvidelse af matrikel kan dette ske, såfremt området ved udvidelse kan ændre karakter som følge af udvidelsen.

Matriklerne, der ønskes udvidet med, skal fysisk støde op til boligområdet. Ministeriet præciserer desuden: at boligområder ikke kan opdeles eller udvides for at undgå forpligtelser, der følger af at være et udsat boligområde, ghettoområde eller hårdt ghettoområde. Opdeling og udvidelser af boligområder skal ligge i forlængelse af formålet om, at der ikke skal være ghettoer i 2030 og understøtte bekæmpelsen af parallelsamfund.

- Kommunale beføjelser
  - Det fremgår i det fremsatte lovforslag, at kommunalbestyrelsen og boligorganisationen i fællesskab skal udarbejde en udviklingsplan for et hårdt ghettoområde med beskrivelse af indsatser og milepæle for reduktion af almene familieboliger til 40 % inden 2030. Såfremt der ikke kan opnås enighed om en fælles udviklingsplan kan kommunalbestyrelsen anmode ministeren om at godkende en kommunal udviklingsplan.

Såfremt denne godkendes kan kommunalbestyrelsen give de almene boligorganisationer påbud om at gennemføre foranstaltninger, som er af væsentlig betydning for den kommunale udviklingsplan. Såfremt dette påbud medfører et tab for boligorganisationen yder kommunalbestyrelsen erstatning herfor. Såfremt ingen udviklingsplan udarbejdes, eller denne ikke godkendes, har ministeren jf. lovforslaget beføjelser til at afvikle boligområdet.

- Overgangsordning vedr. hårde ghettoer
  - I 2018, 2019 og 2020 skal ghettoområder have været på ghettolisten i de seneste fem og ikke fire år i træk, som der ellers var lagt op til, før de bliver kategoriseret som et hårdt ghettoområde. De 16 ghettoområder, som forventes at blive karakteriseret som hårde ghettoområder med offentliggørelsen af ghettolisten 1. december 2018, vil alle have været på ghettolisten i fem år, og derfor har overgangsordningen ikke betydning for dem. Finlandsparken har været på ghettolisten de seneste 6 år, hvorfor overgangsordningen ikke har betydning for dette boligområde.

Lovforslaget ventes 2. behandlet den 20. november og 3. behandlet den 22. november med ikrafttrædelse 1. december. Der ventes indkaldt til et orienteringsmøde om den endelige lovgivning på området herefter. Desuden har afdelingsbestyrelsen i Finlandsparken har desuden inviteret til "Lyttemøde om ghettoplanen" 12. november.

Med henblik på at sikre den videre dialog og proces er der aftalt møder med AAB i forlængelse af lovens vedtagelse.

## **Kommunaldirektøren indstiller,**

at orienteringen tages til efterretning.

## **Beslutning**

Lone Myrhøj blev erklæret for inhabil og deltog ikke i sagens behandling.

Orienteringen taget til efterretning.

## **Bilag**

BY temamøde Ghetto 19.9.2018 - Version fra 19.09

# Punkt 296: Vækst og planstrategi 2019 for Trekantområdet som oplæg til den kommende kommuneplan

01.02.03-P15-1-16

## Resume

Trekantområdet har siden 1994 haft et samarbejde, som man i dag vil kalde et "business region"-samarbejde. I 2015 vedtog kommunerne en fælles vækst- og planstrategi, og der forligger nu et udkast til en ny strategi for samarbejdet. Samarbejdet er fokuseret på fire temaer: Erhvervsudvikling, Arbejdsmarked og uddannelse, Bosætning, kultur og oplevelser samt Mobilitet og forsyning. Processen har været tilrettelagt med henblik på at skabe en større politisk forankring, og der har været nedsat 4 politiske følgegrupper med repræsentanter for alle kommuner til at komme med input til strategien, ligesom der har været afholdt en workshop, hvor alle politikere var inviteret. Strategien udpeger visioner, mål, fokusområder, indsatsområder for den næste 4-årige periode, og giver baggrundsinformation om de forskellige temaer. Udkast til strategien sendes nu i høring i de udvalg, hvis politikere har siddet med i de politiske følgegrupper. Det drejer sig om Økonomiudvalget, Arbejdsmarkedsudvalget, Kultur- og Idrætsudvalget samt Teknisk Udvalg. Vejle Kommune står over for at skulle lave en ny lokal planstrategi som optakt til den næste kommuneplan. Processen for dette vil blive præsenteret på mødet.

## Sagsfremstilling

Kommunerne i Trekantområdet har siden 2004 udarbejdet planstrategi og kommuneplan i fællesskab. Den senest vedtagne planstrategi i 2015 var baseret på en fælles vækststrategi, der især fokuserede på de strategiske samarbejder mellem kommunerne i Trekantområdet. Den 20. januar 2017 godkendte bestyrelsen for Trekantområdet at igangsætte en proces til en ny fælles plan- og vækststrategi, der i højere grad end tidligere skulle sikre en politisk forankring i byrådene.

Den 12. juni 2017 godkendte bestyrelsen en projekt- og tidsplan med fire strategiske fokusområder: Erhvervsudvikling, Arbejdsmarked og uddannelse, Bosætning og oplevelser, Infrastruktur og forsyning.

I henhold til tids- og procesplanen blev der nedsat fire arbejdsgrupper, der skulle udarbejde oplæg inden for de fire fokusområder. Oplæggene blev kvalificeret yderligere på en række workshops med relevante interessenter i efteråret 2017. I januar 2018 blev der nedsat fire politiske følgegrupper, hvor hver kommune var repræsenteret med 2 politikere i hver følgegruppe.

Fra Vejle Kommune deltog: Søren Peschardt og Per Olesen (Erhvervsudvikling); Anja Daugaard og Martin Jensen (Arbejdsmarked og Uddannelse); Birgitte Vind og Lars Schmidt (Bosætning, kultur og oplevelser); Christoffer Aagaard Melson og Morten Kristensen (Mobilitet og forsyning).

I løbet af 1. halvdel af 2018 blev der afholdt en række møder i de politiske følgegrupper samt en workshop, hvor alle medlemmer af byrådene var inviteret. På baggrund af den politiske proces udarbejdede sekretariatet et udkast til Strategi for Vækst og Attraktivitet. Den 31. august 2018 behandlede bestyrelsen udkastet, og besluttede at tilføje Turisme som et indsatsområde under afsnittene om Erhvervsudvikling og Bosætning, kultur og oplevelser. Bestyrelsen besluttede at sende udkastet i høring i de enkelte kommuner.

Udkast til Strategi for Vækst og Attraktivitet sendes nu i høring i de udvalg, som har været repræsenteret i de politiske følgegrupper: Økonomiudvalget, Arbejdsmarkedsudvalget, Kultur- og Idrætsudvalget og Teknisk Udvalg.

### Lokal planstrategi

Vejle Kommune skal inden udgangen af 2019 vedtage en planstrategi som optakt til den næste kommuneplan. Planstrategien består af en fælles del og en lokal del. Den lokale planstrategi er det strategiske dokument, der sætter retning for den ønskede udvikling af Vejle Kommune, og strategien har især fokus på den fysiske udvikling. Strategien bygger videre på de strategier og indsatser, kommunen arbejder med i dag, og lægger til i forhold til de overvejelser, som kommunen har gjort sig med den fremtidige udvikling i et 2050-perspektiv.

Forvaltningen vil samle sammen på dette i et oplæg, der skal præsenteres på et temamøde i december 2018, hvor byrådet skal drøfte retningen for strategien inden for en række temaer. Efterfølgende vil forvaltningen udarbejde et udkast til en planstrategi, der skal politisk behandles i foråret 2019.

Forvaltningen vil præsentere emnet i mødet.

Opbygning af den fælles strategi

Den fælles strategi er delt i to dokumenter: Del 1 - den egentlige strategi med visioner, mål og fokusområder, og del 2 - baggrund og indsatsområder.

Den fælles strategi vil også udgøre en fælles planstrategi, der skal sætte retning for den fælles kommuneplan og beskrive ønsker til en evt. revision. Det indhold mangler stadig, idet kommunerne først i forbindelse med de lokale planstrategiprocesser skal samle op på ønsker til den fælles kommuneplan.

#### Indhold i den fælles strategi

Indledningsvis beskrives Trekantområdets centrale beliggenhed i Danmark og den indbyrdes forbundenhed, som kommunerne har med hinanden.

Tiltrækning af nye arbejdspladser eller borgere til én kommune giver afsmittende effekt på de andre kommuner, og hver 5. borger krydser en kommunegrænse i Trekantområdet for at komme på arbejde.

Kommunerne i Trekantområdet har nogle fælles styrker og fælles udfordringer, og allerede i 1994 besluttede man at samarbejde på en måde, som man i dag vil kalde et "business region"-samarbejde. Strategi for Vækst og Attraktivitet er den naturlige fortsættelse af dette samarbejde.

#### Erhvervsudvikling

Mål og fokus er at skabe Danmarks mest attraktive erhvervs klima med effektiv erhvervsservice, hurtig og imødekommende sagsbehandling, god infrastruktur og et stærkt og fleksibelt arbejdsmarked.

Udviklingen af erhvervmæssige styrkepositioner med international konkurrencekraft skal fremmes, og Trekantområdet skal fortsat være Vestdanmarks foretrukne region for internationale virksomheder og investorer. Samtidig skal Trekantområdet have et stærkt miljø for innovation og teknologisk udvikling for produktionsvirksomheder.

#### Arbejdsmarked og uddannelse

Målet er, at 25 % af en ungdomsårgang skal have en erhvervsuddannelse, og at andelen af elever, der frafalder erhvervsuddannelser, skal halveres inden 2021. Virksomhederne i Trekantområdet skal fortsat have adgang til kompetent og fleksibel ufaglært arbejdskraft, og virksomhederne skal opleve let adgang til opkvalificering af ufaglærte medarbejdere.

Udbuddet af tekniske videregående uddannelser skal øges i Trekantområdet, og virksomhederne skal opleve let adgang til højtuddannet, teknisk arbejdskraft. Virksomhederne skal have adgang til højt specialiseret, international arbejdskraft, og mindst 75 % af internationale studerende på de videregående uddannelser i Trekantområdet, skal efterfølgende have job i en specialiseret funktion i området. Virksomhederne skal opleve Danmarks bedste service i Trekantområdet, når det drejer sig om arbejdskraft og kompetencer.

#### Bosætning, kultur og oplevelser

Målet er, at Trekantområdet skal opleves som Danmarks mest attraktive sted at arbejde og bosætte sig. Trekantområdet skal være en kulturmetropol med fyrtårne og mangfoldighed, og Trekantområdets kulturliv skal opfattes som et af de tre mest attraktive i Danmark.

Trekantområdet skal være vært for markante events med national og international gennemslagskraft. Trekantområdet skal opleves som en af Danmarks mest attraktive feriedestinationer.

#### Mobilitet og forsyning

Trekantområdets byer skal have hurtige og højfrekvente tog til København, Århus og Hamborg. Kollektiv trafik skal være et reelt alternativ til bil i og mellem Trekantområdets større byer.

Billund Lufthavn skal have god kollektiv trafikbetjening. Det overordnede vejnet i Trekantområdet skal have tilstrækkelig kapacitet, og Billund Lufthavn skal være forbundet med det overordnede vejnet. I Trekantområdet skal det være smidigt og nemt at kombinere alle former for godstransport. Trekantområdet skal være i front med at opfylde de nationale målsætninger inden for bæredygtig forsyning, og Trekantområdet skal være frontløber inden for cirkulær økonomi.

#### Den videre proces

Bemærkninger fra høringen i de enkelte kommuner sendes til Trekantområdets sekretariat senest primo december 2018. Kommunerne sender efterfølgende, på baggrund af processen om den lokale planstrategi, ønsker til den fælles planstrategi samt ønsker til revision af den fælles kommuneplan. Processen med den lokale planstrategi indledes i Vejle Kommune med et temamøde i byrådet den 12. december 2018.

De politiske følgegrupper, som har deltaget i processen om den fælles strategi, samles i januar 2019. Strategien revideres her på baggrund af input fra de lokale processer. I perioden februar til april 2019 bliver den samlede vækst og planstrategi behandlet politisk i kommunerne. Strategien offentliggøres i maj 2019, hvorefter offentligheden har 8 uger til at komme med bemærkninger.

### **Kommunaldirektøren indstiller,**

at udkast til Strategi for Vækst og Attraktivitet drøftes, og at proces for lokal planstrategi drøftes på mødet.

### **Beslutning**

Drøftet.

### **Bilag**

Bilag 1 Trekantområdets strategi for vækst og attraktivitet 1

Bilag 2 Trekantområdets strategi for vækst og attraktivitet\_BAGGRUND OG INDSATSOMRÅDER 1

# Punkt 297: Detailhandelsanalyse 2018

01.00.05-P15-1-18

## Resume

Som forberedelse til den kommende kommuneplanproces har Teknik og Miljø fået lavet en analyse af detailhandlen i Vejle Kommune. Dagligvareomsætningen er steget med 4 % i de sidste 5 år, og fremgangen har været størst i Vejle Midtby og Børkop. Udvalgsvareomsætningen er steget med 1 % i Vejle Midtby, mens den samlede omsætning er faldet med 3 % de seneste 5 år. Faldet i omsætning skyldes e-handel, der på landsplan ligger på ca. 20 % for udvalgsvarer. Vejle Midtby har fastholdt sin position som Sydjyllands største indkøbsdestination, og Vejle By fastholder en handelsbalance på over 200 %. En stigende e-handel vil være en udfordring, og der skal fortsat arbejdes med at øge serviceoplevelserne, styrke butikkernes attraktivitet og styrke oplevelserne i byrummene.

## Sagsfremstilling

Institut for centerforskning (ICP) har udarbejdet en detailhandelsanalyse for Vejle Kommune, der har analyseret udviklingen i detailhandlen i Vejle By og centerbyerne de seneste 5 år.

Hovedkonklusionerne er, at:

- Vejle bymidte har fastholdt sin position som Sydjyllands største indkøbsdestination.
- Antallet af spisesteder i Vejle bymidte er styrket
- Give har fastholdt sin betydning på dagligvaremarkedet og øget omsætningen på udvalgsvarer.
- Børkop, Egtved og Jelling har fortsat betydelige dagligvareudbudspunkter
- Udvalgsvarehandlen i Vejle Kommune har mistet omsætning til e-handel, der på landsplan vurderes at være 20 %.

De overordnede tendenser i Danmark er, at antallet af butikker falder, og i nogle brancher går det hurtigt. Denne tendens ses også i Vejle Kommune, der har mistet butikker, men til gengæld er det samlede bruttoareal blevet større. Det betyder, at den gennemsnitlige butiksstørrelse er steget.

Den samlede dagligvareomsætning er steget, og her er stigningen størst i Vejle Midtby og Børkop. Den samlede udvalgsvareomsætning er faldet med 3 %. Vejle Midtby er steget med 1 %, mens omsætningen i Egtved og Jelling samlet er faldet med 51 %. Selvom omsætningen kun er steget beskedent i Vejle Midtby, klarer den sig bedre end andre sammenlignelige byer i Danmark. Ser man på midtbyens udvikling, er den blevet styrket ved et markant øget udbud af cafeer, restauranter og andre kundeorienterede servicefunktioner.

Handelsbalancen er forholdet mellem den faktiske omsætning i butikkerne i Vejle Kommune, og det samlede forbrug hos borgerne i kommunen. Handelsbalancen for dagligvarer er i Vejle Kommune 100 %, mens den for udvalgsvarer er 126 %. Handelsbalancen for udvalgsvarer er faldet, hvilket tilskrives den øgede omsætning i e-handel.

Vejle By med en handelsbalance på 201 % trækker fortsat kunder fra et stort opland. Give og Børkop fastholder en handelsbalance på henholdsvis 53 % og 22 %, mens handelsbalancen i Egtved og Jelling er faldet væsentligt.

Vejle bymidte fastholder positionen som det sydlige Jyllands største udbud af butikker. Vejle bymidtes omsætning er markant større end omsætningen for Kolding og Fredericia bymidter.

Hvordan vil det gå i fremtiden? I analysen stilles der et par scenarier op for år 2030 med øget e-handel og realisering af kendte, større projekter i kommunen og i nabokommunerne. Scenarierne tager også højde for befolkningsudviklingen. Hvis e-handlen for udvalgsvarer stiger til 30 %, vil handelsbalancen stige på grund af befolkningsudviklingen. Hvis e-handlen for udvalgsvarer stiger til 40 %, vil handelsbalancen falde i forhold til det nuværende niveau.

## Anbefalinger fra analysen

For Vejle Midtby gælder det om fortsat at koncentrere og styrke detailhandlen, og gerne kombinere det med kundeorienterede servicefunktioner, herunder offentlige servicefunktioner. Nye, store butikskoncepter og store udvalgsvarebutikker vil også styrke bymidten. Udbuddet af butikker med beklædning er især vigtigt. De fysiske butikker skal arbejde med at implementere e-handel, og samtidig fremhæve fordele ved personlig kontakt og service, og gøre besøget til en oplevelse. Det kan betyde større arealkrav, hvis butikkerne både skal være butik, café, mødested og værksted.

Der skal fortsat arbejdes med at styrke oplevelsen af byrummene og tænke kreativt. Store begivenheder i bymidten vil også være med til at forankre indtrykket af et levende og spændende bymiljø. Det er vigtigt, at de forskellige aktører arbejder sammen.

For centerbyerne gælder det også om at koncentrere butikkerne i bymidten og fastholde de eksisterende butikker, understøtte ved placering af offentlige servicefunktioner i bymidterne og samarbejde om f.eks. fælles åbningstider.

### **Kommunaldirektøren indstiller,**

at detailhandelsanalysen tages til efterretning.

### **Beslutning**

Detailhandelsanalysen taget til efterretning.

### **Bilag**

ICP Vejle Detailhandelsanalyse 03.10.18

## **Punkt 298: Proces for byvisioner**

01.02.17-P16-8-18

### **Resume**

Der igangsættes nu udvikling af nye byvisioner for Børkop og Give i samarbejde med lokalområdet. Nye byvisioner vil styrke udviklingen og sammenhængen i byerne og vil øge muligheden for at borgere, erhvervsliv og kommune arbejder i samme retning. Økonomiudvalget besluttede den 22. maj 2018, sag 156 "Byvisioner for mellemstore byer og bydele" at sætte processen igang. De første møder med lokalrådene forventes afholdt i december i den hensigt, at der foreligger to godkendte byvisioner til sommer 2019.

### **Sagsfremstilling**

Der foreligger nu en procesplan for udvikling af byvisioner for Give og Børkop med frem til sommeren 2019. Forligsparterne bag budget 2019 har aftalt, at de næste byvisioner skal udarbejdes for Egtved og Jelling. Arbejdet er forankret i Økonomiudvalget.

Byvisionerne skal erstatte de nuværende byvisioner/helhedsplaner og medvirke til at sætte en fælles retning for de byer og bydele de omfatter.

Forvaltningen har udviklet en proces for forløbet, baseret på en omfattende borgerinvolvering, der skal sikre et stærkt ejerskab til byvisionerne. Processen er beskrevet i bilag 1.

Forudsætningen for processen er, at indholdet i byvisionerne holdes inden for rammen af eksisterende politikker og budgetter. Eventuelle nye initiativer og projekter skal godkendes politisk separat.

Processen indeholder et fælles opstartsmøde for de relevante lokalråd. Herefter gennemføres der et lokalt visionsmøde, hvor alle i byen eller bydelen inviteres. På byvisionsmøde afklares det hvad man vil ønske at prioritere og hvordan en fælles retning for byen eller bydelen skal være. På baggrund af alle input udarbejder forvaltningen et udkast til byvision, som kommer i høring. Processen munder ud i et beslutningsforslag, som er tiltrådt af lokalområdet. Byvisionen godkendes til sidst i økonomiudvalget og i byrådet.

Processen indeholder en række nøje afvejede tiltag, som stiller krav til både borgere og kommune og sikrer koordination, ejerskab, beslutninger og formidling. Processen er samtidig lagt så åbent an, at den kan tilpasses de lokale forhold i samarbejde med blandt andet lokalrådene.

Forløbene i Give og Børkop evalueres og processen justeres med de erfaringer, der er gjort inden der igangsættes byvisioner i Egtved og Jelling.

Byrådspolitikerne inddrages i processen efter ønske og behov, i møder og arbejdsgrupper. Da vægten er lagt på en byvision for og af borgerne og lokalområdet, vil politikerne først blive bedt om at tage formel stilling til byvisionen sidst i processen og på baggrund af et forslag fra borgerne og en faglig indstilling. Økonomiudvalget og relevante fagudvalg orienteres løbende i processen. Der bliver nedsat en forvaltningsgruppe på tværs af forvaltningerne som bidrager til og følger forløbet.

Processen er grundigt beskrevet i bilag 1.

### **Økonomi**

Der er den 22. maj 2018, sagsnr. 156, afsat i alt 400.000 kr. til byvisioner i Børkop og Give fra den centrale reservepulje.

### **Sagens videre forløb**

Sagen skal udelukkende behandles i Økonomiudvalget.

### **Historik**

Sagen er tidligere behandlet i Økonomiudvalget den 22. maj 2018.

### **Kommunaldirektøren indstiller,**

at Økonomiudvalget godkender, at arbejdet med byvisioner igangsættes med udgangspunkt i den beskrevne proces.

## **Beslutning**

Godkendt med de faldne bemærkninger.

## **Bilag**

Bilag 1. Proces for byvisioner

Bilag 2. Budget - Give + Børkop

# Punkt 299: Etablering af husbåde i Vejle Havn

01.02.05-P16-31-18

## Resume

Vejle Kommune har modtaget en ansøgning fra Vejle Lystbådehavn, der ønsker mulighed for at tillade etablering af et antal husbåde i lystbådehavnen. Husbådene skal placeres langs hovedbroen, og kan bidrage til at skabe et levende havnemiljø hele året. Den nuværende lokalplan giver ikke mulighed for husbåde, og der skal i givet fald laves en ny lokalplan. Økonomiudvalget skal drøfte fordele og ulemper ved tilladelser til husbåde, herunder en evt. placering.

## Sagsfremstilling

Den 4. september 2018 har Vejle Kommune modtaget en ansøgning fra bestyrelsen af Vejle Lystbådehavn om etablering af husbåde i lystbådehavnen, se bilag 1 og 2. Ansøgningen vedrører huse på vandet, der er fastgjort til pæle, og ikke kan sejle.

Bestyrelsen ønsker at stille en mulighed for husbåde til rådighed, der kan bidrage til at skabe et levende havnemiljø hele året. Husbåde vil også kunne give lystbådehavnen et tiltrængt økonomisk tilskud, idet havnen har haft problemer med at leje pladserne ud i det omfang, som var forudsat i hovedaftalen mellem kommunen og lystbådehavnen. Samtidig er der en række pladser langs hovedbroen, der ikke er attraktive for sejlådene, da bådene er svære at manøvrere på plads.

I første omgang ønskes etablering af 5 husbåde langs hovedbroen. På sigt kan der være ønsker om yderligere husbåde, som skal placeres ved de yderste broer, 6 og 7, imellem lystbådene.

Husbådene langs hovedbroen forventes at skulle fastgøres til pæle, da hovedbroen ikke har tilstrækkelig bæreevne til at koble husbådene på. Langs hovedbroen vil der kunne lægges rør til kloak og vand. Det er ikke forudsat, at der skal laves særskilt parkering til husbådene, hvis ejere må benytte de samme pladser som sejlerne.

### Forvaltningens bemærkninger

Vejle Kommune har i flere omgange forholdt sig til spørgsmålet om husbåde i havnen, f.eks. i forbindelse med vedtagelsen af et ideoplæg til en Helhedsplan for Vejle Havn den 14. december 2004. Her var der oprindeligt foreslået en placering af husbåde i Skyttehusbugten, men den mulighed udgik ved den endelige behandling. Den 4. maj 2009 godkendte byrådet en masterplan og visionsoplæg for Vejle Lystbådehavn. I dette oplæg var der ikke indarbejdet mulighed for etablering af husbåde.

### Planlægningsmæssige forhold

Kommuneplanen giver ikke mulighed for at etablere husbåde i Vejle Havn, og lokalplanen for lystbådehavnen giver heller ikke den mulighed. Med henvisning til afgørelser fra klagenævnet vurderer forvaltningen, at der ikke kan gives dispensation fra lokalplanen, da der er tale om en ændret anvendelse i forhold til, at området er udlagt til lystbådehavn. Etablering af husbåde vil derfor kræve en ændring af kommuneplanrammen og en ny lokalplan.

### Øvrige bemærkninger

Nogle kommuner har givet mulighed for etablering af husbåde, men i de fleste tilfælde er der tale om etablering af pladser, der ligger adskilt fra lystbådeområdet. Forvaltningen har ikke kendskab til havne, hvor man har blandet lystbåde og husbåde. Det kan ikke udelukkes, at en sådan sammenblanding kan medføre konflikter mellem de fastboende og sejlerne.

I udviklingen af den nordlige del af Vejle Havn til ny bydel er der arbejdet med arkitektur, byrum, sammenhænge mellem by og fjord, udsigtsskig og med søsporten, som det, der danner rammen om livet i området. Hvis man skal etablere husbåde, skal der arbejdes med, at husbådene visuelt kan passes ind og ikke ødelægger kigget til fjorden. I forhold til det arkitektoniske udtryk kan der også være behov for at arbejde med en forholdsvis stram regulering af, hvad der kan opstilles på husbådenes terrasser.

I ansøgningen er det forudsat, at der ikke skal etableres særlige parkeringspladser til ejerne af husbådene. Det bør drøftes, om der skal stilles krav til, at beboerne selv bidrager til etablering af parkeringsmuligheder.

Endelig bør det overvejes, om der kan være nogle principielle problemstillinger i forhold til en ejendomsskattemæssig betragtning ved, at man kan bo i en husbåd uden udgifter til ejendomsskat ved siden af nye ejerlejligheder, som betaler ejendomsskat. Endvidere bør det drøftes, hvordan man kan fastholde lystbådehavnen, som et område, der er åbent for alle, og undgå en delvis privatisering.

Forvaltningen foreslår, at Økonomiudvalget drøfter, om forvaltningen kan revidere kommuneplanen, således at der kan arbejdes videre med at give mulighed for etablering af husbåde gennem en ny lokalplan.

Forvaltningen foreslår, at det drøftes:

- Skal der overhovedet være husbåde i Vejle Kommune?
- Hvis ja, skal de ligge i Vejle Lystbådehavn?

### **Kommunaldirektøren indstiller,**

at det drøftes, om der skal arbejdes videre med at give mulighed for husbåde i Vejle Kommune, og at det drøftes om eventuelle husbåde skal ligge i Vejle Lystbådehavn eller på en anden lokalitet.

### **Beslutning**

Økonomiudvalget var positiv over for andre boformer i Vejle Kommune, herunder husbåde, men der var modstand mod placering i Vejle Lystbådehavn.

### **Bilag**

Bilag 1 Ansøgning til VK om husbåde

Bilag 2 - Kortskitse

# Punkt 300: Analyse af facility management området i Vejle Kommune

00.15.00-A26-10-17

## Resume

I forbindelse med budgetforliget for 2018 besluttede forligspartierne, at der skulle udarbejdes en budgetanalyse vedrørende facility management i Vejle Kommune. Der er efterfølgende blevet nedsat en projektorganisation, som har udarbejdet vedlagte rapport, der kommer med en række anbefalinger. Den eksisterende organisering foreslås som udgangspunkt fastholdt, dog med enkelte opgavemæssige justeringer, og der er nogle forslag til ændringer af processer og arbejdsgange. Samtidig sættes der i rapporten fokus på potentialet ved at arbejde strategisk og helhedsorienteret med kommunens samlede mængde arealer, for at begrænse antal kvadratmeter som skal driftes, og derved begrænse udgifterne til facility management.

## Sagsfremstilling

Forligspartierne vedtog i forbindelse med budgetforliget for 2018, at de ville have udarbejdet en budgetanalyse af facility management området.

Der er i løbet af 2018 blevet udarbejdet en rapport (vedlagt som bilag) om facility management området i Vejle Kommune. Direktionen har godkendt rapporten og sendt den i høring i HovedMED, der har tilsluttet sig rapportens anbefalinger.

Rapporten består af en detailanalyse af organiseringen af opgaverne på facility management området i kommunen samt en analyse af muligheder i forbindelse med arealoptimering. Dette samles efterfølgende i et forslag til en overordnet, fremtidig strategi for facility management i Vejle Kommune.

Overordnet set har Vejle Kommune i dag en relativt decentral organisering af facility management området, hvilket rapporten generelt lægger op til at bibeholde. Rapporten kommer dog med enkelte forslag til opgavemæssige justeringer af organiseringen af facility management opgaverne i kommunen, og den kommer med forslag til yderligere analyse af nogle procedurer og arbejdsgange.

Det største bidrag til at generere økonomiske gevinster forventes dog at komme fra et øget fokus på at begrænse mængden af arealer kommunen anvender. Dette skal ske ved blandt andet at tænke kommunens arealer på tværs af afdelinger og forvaltninger, så arealer udnyttes bedre, og kommunen i fællesskab har fokus på at løse de behov som opstår, og ser de muligheder der kan opnås ved optimal udnyttelse, eksempelvis anvendelse af arealer i større del af døgnet/ugen. For at sikre en god udnyttelse af kommunens arealer nedsættes et nyt forum med repræsentanter for alle forvaltninger, som løbende skal have fokus på at optimere brugen af kommunens lokaler.

En begrænsning af antal kommunale kvadratmeter vil dels medføre, at der er færre arealer som skal driftes, eksempelvis rengøres og vedligeholdes, dels vil kommunen kunne spare udgifter til husleje og til lokaletilskud.

Som en del af rapporten opstilles forslag til fordeling af de forskellige, potentielle effektiviseringsgevinster.

Der vil i forbindelse med den fremtidige opfølgning på effekten af øvrige, igangværende budgetanalyser også blive givet en afrapportering vedrørende effekterne af denne analyse.

## Historik

Sagen har været behandlet af Direktionen og HovedMED, som har tilsluttet sig rapportens anbefalinger.

Kommunaldirektøren indstiller, 24. september 2018, pkt. 248:  
at Økonomiudvalget tiltræder rapportens anbefalinger.

Økonomiudvalget, 24. september 2018, pkt. 248:  
Sagen udsat.

Fraværende: Per Olesen.

## Beslutning

Sagen udsat.

## **Bilag**

Samlet rapport facility management

Appendiks med oversigt over anbefalinger

# Punkt 301: Ejerstrategi for Vejle Erhvervshavn

08.00.00-P15-1-18

## Resume

Som et led i Byrådets tilsyn med Vejle Erhvervshavn foreslås det, at Vejle Byråd vedtager en ejerstrategi for Vejle Erhvervshavn.

## Sagsfremstilling

Den gældende havnelov er fra 2000 og justeret i 2012. Reglerne sigter mod at ruste landets erhvervshavne til den skærpede konkurrence om international godstransport.

Vejle Erhvervshavn er en kommunal selvstyrehavn og er som sådan ikke en del af den kommunale enhedsforvaltning. Ansvaret for den daglige drift af en selvstyrehavn ligger hos en havnebestyrelse, mens byrådet har det overordnede ansvar for selvstyrehavnen.

Havnebestyrelsen disponerer selvstændigt inden for de af byrådet fastlagte overordnede økonomiske rammer, men dog således, at selvstyrehavnen i forhold til kommunen skal være adskilt formuemæssigt, driftsmæssigt, administrativt og regnskabsmæssigt (havnelovens § 9, stk. 12-14). I havnelovens § 9, stk. 3, er det nærmere bestemt, hvad byrådet skal godkende efter indstilling fra havnebestyrelsen for en selvstyrehavn:

- Bestyrelsesvedtægten for havnen
- Regnskaber for havnen
- Optagelse af lån
- Ansættelse og afskedigelse af havnechef

Den daglige drift af en selvstyrehavn ledes af havnebestyrelsen, jf. havnelovens § 9, stk. 2. Det er i havneloven forudsat, at selvstyrehavnen tildeles passende frihedsgrader til at fungere på et forretningsmæssigt grundlag.

Byrådet kan fastsætte overordnede økonomiske rammer, inden for hvilke havnebestyrelsen disponerer selvstændigt over havnens anlægs- og driftsmidler. Byrådet kan i den forbindelse fastlægge forskellige målsætninger, der tager sigte på at nå eller fastlægge rammer for investeringer og service.

Når byrådet udnytter mulighederne for at fastsætte overordnede økonomiske rammer og omfanget af havnens selvstyre, må det ikke ske på en sådan måde, at der reelt bliver tale om at flytte ansvaret fra havnebestyrelsen til byrådet. Formålet skal derimod være at give byrådet tilstrækkelige indsigter, så det overordnede ansvar for Vejle Erhvervshavn kan varetages og således, at der er mulighed for at reagere rettidigt, når behovet måtte opstå.

Vejle Byråd har vedtaget to lokalplaner for Vejle Erhvervshavns område: Lokalplan 56 fra 1983 og 1079 fra 2009.

Lokalplanernes formål er at sikre, at havnen fortsat har mulighed for at udvikle sig. Det er samtidig lokalplanernes formål at sikre bufferzoner, så miljømæssige konflikter mellem by og havn undgås – til gavn for såvel havnens virksomheder som for byen.

Der er i øjeblikket et forslag til en ny samlet lokalplan for havnens område under udarbejdelse. Det er hensigten, at den nye lokalplan skal fastlægge havnens arealafgrænsning, bufferzoner mv. og dermed sikre overholdelse af den nye planlovs rammer for erhvervsarealer.

Forslaget til ejerstrategi for Vejle Erhvervshavn ses vedhæftet dagsordenen. Forslaget peger på en række særlige problemstillinger, f.eks.:

- Fremtiden for nordkajen og for Ibæk Strandvej arealerne.
- Ny lokalplan for havnen – anvendelsesbestemmelser samt bufferzoner.
- Økonomiske rammer.
- Rammer for visse former for udlejning.
- Spørgsmålet om evt. forlængelse af Sydkajen.

Forslaget til ejerstrategi har været forelagt Havnebestyrelsen i bestyrelsens møde den 3. september 2018. Havnebestyrelsen har opfordret til, at forslaget forelægges Byrådet. Efter forelæggelsen for havnebestyrelsen er forslaget til ejerstrategi korrektrettet, og på initiativ fra havnens ledelse er formuleringen af et enkelt punkt ændret.

### **Sagens videre forløb**

Sagen skal behandles af Økonomiudvalget og Byrådet.

### **Kommunaldirektøren indstiller,**

at udkastet til ejerstrategi for Vejle Erhvervshavn vedtages.

### **Beslutning**

Anbefales.

### **Bilag**

Havnestrategi udkast 12. november 2018

# Punkt 302: Forberedelse af offentlige aktiviteter ved Kongernes Jelling

82.01.00-G01-3-18

## Resume

Byrådet godkendte på møde den 3. oktober 2018 i sag nr. 227 køb af den tidligere landbrugsejendom, Anesminde, beliggende Herningvej 1, 7300 Jelling. Ejendommen blev - bortset fra stuehus med et mindre haveareal samt 2 driftsbygninger - overtaget af Vejle Kommune den 1. november 2018. Forslag til lokalplan nr. 1235, der er godkendt af Byrådet den 7. februar 2018, udlægger ca. 24,3 ha af ejendommen til boliger, offentlige og rekreative formål. Lokalplanforslagets delområder ses på vedlagte kortbilag. I samarbejde med de relevante statslige myndigheder arbejder Vejle Kommune i øjeblikket med planlægningen af de fremtidige offentlige aktiviteter i forbindelse med monumentområdet i lokalplanforslagets delområde O2. Dette arbejde indebærer behov for afholdelse af udgifter til arkæologiske forundersøgelser, til rydning af eksisterende bebyggelse, miljø- og funderingsundersøgelser af jordbunden samt udgifter til udarbejdelse af idéoplæg til mulige formidlingsprojekter. Det indstilles, at der afsættes en bevillingsramme på 1.180.000 kr. ex. moms til afholdelse af udgifter forbundet med den indledende planlægning af offentlige aktiviteter i forbindelse med monumentområdet, herunder til gennemførelse af arkæologiske forundersøgelser af hele lokalplanforslaget område.

## Sagsfremstilling

Forslag til lokalplan nr. 1235 udlægger den ca. 3 ha store del af ejendommen, der ligger mellem Kollegievej og Gormsgade, til offentlige formål (O2) i form af undervisning, udstilling, formidling, overnatning samt parkering for personbiler og turistbusser, der besøger monumentområdet. Desuden udlægger lokalplanforslaget et ca. 21,3 ha. stort område vest for Kollegievej til rekreative arealer og boligformål (R1 og B1-B8) jf. vedlagte kortbilag.

I samarbejde med de statslige myndigheder arbejder Vejle Kommune i øjeblikket på en plan for virkeliggørelse af lokalplanforslagets delområde O2 mellem Kollegievej og Gormsgade, der blandt andet skal indeholde offentlige aktiviteter i forbindelse med monumentområdet, herunder parkeringspladser til besøgende. Da arealet ligger i umiddelbar nærhed af Jelling Højene, og rummer dele af palisaden, har Vejle Museerne anbefalet, at der forud for anlægsarbejde på arealet gennemføres arkæologiske forundersøgelser. Som ejer af arealet, er det Vejle Kommune, der skal afholde udgiften til sådanne forundersøgelser jf. Museumslovens § 26, stk. 2. Vejle Museerne har udarbejdet vedlagte budget for arkæologisk forundersøgelser af lokalplanens delområde O2, som Slots- og Kulturstyrelsen har godkendt. Det budgetterede beløb udgør 167.918 kr. ex. moms. Desuden har Vejle Museerne udarbejdet vedlagte budget for arkæologiske forundersøgelser af lokalplanens delområder R1 og B1-B8, der udgør 512.000 kr. ex. moms.

Det indstilles, at Vejle Museerne i samarbejde med de statslige myndigheder anmodes om at igangsætte forundersøgelse af forslag til lokalplan nr. 1235's delområde O2 samt, at der bevilges 168.000 kr. ex. moms til gennemførelse heraf, samt at der bevilges 512.000 kr. ex. moms til efterfølgende gennemførelse af forundersøgelser af lokalplanens delområder vest for Kollegievej (R1 og B1-B8).

Udover de indledende arkæologiske forundersøgelser i lokalplanforslagets delområder vil arbejdet med planlægningen af de fremtidige offentlige aktiviteter i området forudsætte afholdelse af udgifter til rydning af den eksisterende bebyggelse og miljø- og funderingsundersøgelser af jordbunden (forventet ca. 300.000 kr. ex. moms) samt udgifter til udarbejdelse af idéoplæg til mulige formidlingsprojekter (forventet ca. 200.000 kr. ex. moms.)

Det ca. 21,3 ha. kommunalt ejede jord vest for Kollegievej, der udlægges til bolig- og rekreative formål (R1 og B1-B8) rummer op til 100 parcelhusgrunde. Det vurderes, at den fremtidige forventede indtægt ved salg af grunde i lokalplanforslagets område vil være ca. 65 mio. kr. De samlede udgifter til opkøb og byggemodning forventes af udgøre ca. 52 mio. kr. Det foreslås på denne baggrund, at der bevilges en ramme på 1.180.000 kr. ex. moms til afholdelse af udgifter med forberedelsen af offentlige aktiviteter i forbindelse med monumentområdet i lokalplanforslag nr. 1235's delområde O2 jf. ovenfor, herunder 680.000 kr. ex. moms til forundersøgelser i overensstemmelse med vedlagte budgetter.

## Økonomi

Ny/ændring af Anlægsbevilling (i 1.000 kr.)			
Udv: Stednr	Projekt	Udgift	Indtægt
ØU 005180	Kongernes Jelling - forundersøgelse i f.m. off. aktiviteter m.v.	1.180	
<b>Ændring af anlægsbevillinger i alt</b>		<b>1.180</b>	<b>0</b>

Tillægsbevilling til rådighedsbeløb (i 1.000 kr.)			Budgetår	Konsekvenser i overslagsår		
Udv: Stednr	Projekt	udg/indt	2018	2019	2020	2021 og varigt
<b>Tillægsbevilling:</b>						
ØU 005180	Kongernes Jelling - forundersøgelse i f.m. off. aktiviteter m.v.	Udgift	168	1.012		
<b>Finansiering:</b>						
ØU 005161	Køb/salg af jord	Udgift		-1.180		
<b>Tillægsbevilling netto i alt</b>			<b>168</b>	<b>-168</b>	<b>0</b>	<b>0</b>
<b>Kassen (- = forbrug)</b>			<b>-168</b>	<b>168</b>	<b>0</b>	<b>0</b>

Opsummering af bevillingsmæssige konsekvenser vedr. ANLÆG:

Sagen medfører, at der gives anlægsbevilling og afsættes rådighedsbeløb på 1.180.000 kr. til forundersøgelse i forbindelse med offentlige aktiviteter mv. ved Kongernes Jelling. Beløbet er fordelt med 168.000 kr. i 2018 og 1.012.000 kr. i 2019. Udgiften finansieres af det afsatte beløb på Køb/salg af jord - ubestemte formål i 2019.

Høring:

Budget og Finans har ingen bemærkninger af bevillingsmæssig karakter.

## Sagens videre forløb

Sagen skal behandles af Økonomiudvalget og Byrådet.

## Kommunaldirektøren indstiller,

at Vejle Museerne i samarbejde med de relevante statslige myndigheder anmodes om at igangsætte forundersøgelse af forslag til lokalplan nr. 1235's delområde O2 og delområderne R1 og B1-B8 i overensstemmelse med vedlagte budgetter, at der afsættes en ramme på 1.180.000 kr. ex. moms til afholdes af udgifter i forbindelse med forberedelsen af offentlige aktiviteter i tilknytning til monumentområdet i lokalplanforslag nr. 1235's delområde O2, herunder til gennemførelse af arkæologiske forundersøgelser af hele lokalplanforslagets område, og at bevillingsmæssige konsekvenser jf. bevillingsskema under afsnittet Økonomi, godkendes.

## Beslutning

Anbefales.

## Bilag

Delområder lp. 1235 kort.pdf

Vejle Museerne Budget Anesminde Øst, Jelling, FU.pdf

Vejle Muserene budget Anesminde Vest, Jelling, FU.pdf

# **Punkt 303: Årsberetning for Borgerguide, Erhvervsguide samt Bosætningsguide**

00.01.10-G01-93-18

## **Resume**

Borgerguiden, Erhvervsguiden samt Bosætningsguiden fremlægger deres beretninger for 2017.

## **Sagsfremstilling**

I forlængelse af funktionerne borger-, erhvervs- og bosætningsguiderne er der for hver enkelt funktion udarbejdet en beretning, der giver et billede af de henvendelser, der har været til henholdsvis Borgerguiden, Erhvervsguiden samt Bosætningsguiden i året 2017.

Årsberetningerne er vedhæftet som tre bilag for hver enkelt guidefunktion.

## **Sagens videre forløb**

Sagen skal behandles af Økonomiudvalget og Byrådet.

## **Historik**

Kommunaldirektøren indstiller, 22. oktober 2018, pkt. 273:  
at beretningerne tages til efterretning.

Økonomiudvalget, 22. oktober 2018, pkt. 273:  
Udsættes med henblik på, at der redegøres nærmere for beretningerne af de enkelte guides for Økonomiudvalget.

Fraværende: Jens Ejner Christensen.

## **Beslutning**

Anbefales.

## **Bilag**

Årsrapport borgerguide TRYK 2017

Årsrapport erhvervsguide TRYK

Årsrapport bosætning 2017

## **Punkt 304: Vision: Vejle med Vilje**

00.01.00-A00-3-18

### **Resume**

På baggrund af den gennemførte visionsproces i foråret 2018 fremlægges udkast til vision for Vejle Byråd 2018-2021 - "Vejle med Vilje".

### **Sagsfremstilling**

Byrådet gennemførte i foråret 2018 en visionsproces, som var bygget op over 3 seminarer:

Seminar 1 den 16. april blev afholdt i Street Food Vejle. Her arbejdede byrådet med den eksisterende vision Vejle med Vilje i forhold til dens styrker. Drøftelserne pegede desuden fremad i forhold til aktuelle trends samt Vejles styrkepositioner.

Konsulent Kresten Schultz Jørgensen interviewede herefter byrådsmedlemmerne og direktionen gruppevis om deres ønsker til visionen og forventninger til byrådsarbejdet, egne mål og egen rolle.

Seminar 2 blev afholdt 8. maj på Engelsholm. Her blev drøftet, hvordan byrådet arbejder sammen om at nå sin vision og ambitiøse mål. Her var der bl.a. fokus på politiske roller, mødekvalitet og mødekultur.

Det 3. seminar den 23. maj foregik på Starmark i Vejle Nord, hvor byrådet fokuserede på "Vejle med Vilje version 2.0". Med afsæt i de første workshops drøftede byrådet de enkelte mål under hvert indsatsområde med henblik på at formulere den reviderede vision.

Udkast til "Vejle med Vilje" fremgår i bilag 1.

### **Sagens videre forløb**

Sagen skal behandles af Økonomiudvalget og Byrådet.

### **Kommunaldirektøren indstiller,**

at udkast til vision for Vejle Byråd 2018-2021 "Vejle med Vilje" godkendes.

### **Beslutning**

Med de faldne bemærkninger sendes sagen tilbage til forvaltningen med henblik på fornyet forelæggelse af sagen.

### **Bilag**

Vejle med Vilje udkast - Vejle Byråd 2018-2021

# Punkt 305: Afvikling af Folketingsvalg

84.01.00-G01-1-18

## Resume

Der skal afholdes folketingsvalg senest den 17. juni 2019. Da et valg imidlertid kan blive udskrevet med 3-4 ugers varsel, anbefales det, at Byrådet allerede nu tager stilling til en række spørgsmål i forbindelse med afviklingen af valget. Nærværende sag omhandler godkendelse af afstemningssteder, digitale valglister, udpegning af valgstyrere og tilforordnede vælgere, udpegning af brevstemmemodtagere, brevstemmeafgivning i visse boformer, kørselsgodtgørelse til visse tilforordnede og administrative medarbejdere, diæter til medlemmer af valgbestyrelsen, valgstyrere og tilforordnede vælgere, informationsmøde for valgstyrrerformændene, frist for ansøgning om afgivelse af stemme i hjemmet, kørselsordning for ældre og svagelige vælgere samt ansøgning fra humanitære organisationer om tilladelse til indsamling på afstemningssteder.

## Sagsfremstilling

Godkendelse af valgsteder:

Valgbestyrelsen anbefaler, at der til det kommende folketingsvalg anvendes de samme 34 afstemningssteder som ved kommunal- og regionalvalget i 2017. Dette, bortset fra Løget Kirke, hvor Kvartershuset foreslås anvendt som valgsted i stedet for Løget Kirke. Grønlandsvejens lokalråd har foreslået, at Kvartershuset bliver det fremtidige valgsted i stedet for Løget Kirke, da det ligger mere centralt end Løget Kirke, og Kvartershuset udgør i øvrigt et samlingssted i området. Valgsekretariatet har sammen med kommunens tilgængelighedskonsulent besøgt Kvartershuset, Løget Høj 2a, 7100 Vejle. Hverken valgsekretariatet eller tilgængelighedskonsulenten havde noget at bemærke i forhold til lokalerne, herunder tilgængeligheden for vælgere med handicap.

Der er vedlagt et kort over valgdistriktet med angivelse af valgstedet Løget Kirke og Kvartershuset. Der er ca. 400 m afstand mellem de to lokaliteter. På kortet er de adresser, der vil få kortere til Kvartershuset i forhold til Løget Kirke angivet med grønt, og de adresser, der vil få længere til Kvartershuset i forhold til Løget Kirke er angivet med rødt. Der er pt. 2678 borgere over 18 år i valgdistriktet. 1814 af disse borgere vil få kortere afstand til Kvartershuset end til Løget Kirke, og de resterende 864 borgere vil få længere afstand til Kvartershuset end til Løget Kirke.

Der er vedlagt yderligere et kort, som viser de faktiske forhold omkring Løget Kirke og Kvartershuset. I forhold til parkeringsmuligheder ses der ikke umiddelbart at være den store forskel på de to lokaliteter.

Valgbestyrelsen anbefaler endvidere, at Borgmesteren bemyndiges til at beslutte øvrige nødvendige, praktiske ændringer på de enkelte afstemningssteder.

Digitale valglister på alle valgsteder:

Det fremgår af § 19, stk. 3, i lov om valg til folketing (lovbekendtgørelse nr. 1426 af 8. december 2017), at kommunalbestyrelsen kan beslutte, at der for et eller flere afstemningsområder i kommunen skal benyttes elektronisk valgliste.

Ved kommunal- og regionalvalget i 2017 blev der anvendt digitale valglister på de afstemningssteder, hvor der var mere en ét valgbord.

Tilbage meldingen fra disse 15 afstemningssteder var, at der var stor tilfredshed med de digitale valglister. Alt i alt har borgerne og de valgtilforordnede oplevet systemet som smidigt og velfungerende. I de tilfælde, hvor der var spørgsmål eller behov for udskiftning af hardware, var der hurtig indsats fra en it-support-funktion, der var etableret til dagen.

På baggrund af erfaringen fra kommunal- og regionalvalget i 2017 foreslås det, at det digitale valglistesystem udbredes til alle valgsteder i kommunen. Den digitale vælgerregistrering vil komme alle vælgere til gode, og det vil samtidigt forenkle forberedelsen af valget, at der anvendes samme vælgerregistreringsmetode ved alle valgsteder.

Valgbestyrelsen anbefaler, at der skal anvendes digitale valglister på alle valgsteder.

I forhold til antallet af valgborde var tilbage meldingen fra de 15 valgsteder, der anvendte digitale valglister, at der ved næste valg bør sættes et ekstra valgbord ind enkelte steder. Ud fra en beregning af forventet antal stemmeberettigede og tilbage meldingerne fra sidste valg sættes der et ekstra valgbord ind følgende afstemningssteder: Egtved, Mølholm, Hældagerhallen, Petersminde Multihallen, og Bredagerskolen.

I forhold til de resterende 19 afstemningssteder foreslås det at bibeholde et valgbord på hvert afstemningssted.

Se vedlagte oversigt over forslag til antal valgborde på de enkelte afstemningssteder.

Kommunalbestyrelsen kan også beslutte, at der benyttes elektronisk brevstemmeprotokol jf. § 64, stk. 1, i folketingsvalgloven (lovbekendtgørelse nr. 1426 af 8. december 2017). Ved kommunal- og regionalvalget i 2017 blev der anvendt elektronisk brevstemmeprotokol.

Valgbestyrelsen anbefaler, at der anvendes elektronisk brevstemmeprotokol ved det kommende folketingsvalg, da der var positive tilbagemeldinger vedr. dette.

#### Økonomiske aspekter:

Det skønnes, at udgiften i forbindelse med implementeringen af digitale valglister på alle valgsteder vil beløbe sig til ca. 436.000 kr. Heraf forventes ca. 100.000 kr. anvendt til hardware, ca. 166.000 kr. til licens for digitale valglister, ca. 70.000 kr. til licens for brevstemmeprotokol og ca. 60.000 kr. til uddannelse af valgpersonale. Etablering af fibernet-linje til DGI-Huset vil koste ca. 40.000 kr.

#### Politisk udpegede:

Valgbestyrelsen anbefaler, at der anvendes samme bemandingsmodel i løbet af valgdagen som ved kommunal- og regionalvalget 2017. Dette fremgår ligeledes af vedlagte bilag.

Valgbestyrelsen anbefaler, at der politisk udpeges en valgstyrrerformand pr. valgsted samt fire politisk udpegede valgstyrere/tilforordnede pr. valgbord. Det resulterer i et samlet behov for de 34 valgsteder på 34 formænd og 196 øvrige politisk udpegede. Dvs. i alt 230 politisk udpegede personer.

Der er kommet en henvendelse fra Enhedslisten, Vejle, der ønsker at være repræsenteret med valgtilforordnede på de enkelte valgsteder på valgdagen ved det kommende folketingsvalg.

Valgbestyrelsen anbefaler på den baggrund, at der ud af det samlede antal valgtilforordnede på 196 afsættes en pulje på 10 valgtilforordnede. De 10 valgtilforordnede tages fra den samlede fordeling, og reduktionen beregnes efter d'Hondts metode. Puljen skal fordeles til partier, der ikke er repræsenteret i Vejle Byråd, men er opstillingsberettigede til folketingsvalget, og som ønsker at være repræsenteret på valgstederne.

Valgbestyrelsen anbefaler, at borgmesteren bemyndiges til at udarbejde en fordelingsmodel for de 10 pladser til de partier, der er opstillingsberettigede til folketingsvalget. Er der flere interesserede partier, end der er pladser, trækkes der lod.

Fordelingen af de resterende 186 politisk udpegede er sket ud fra d'Hondts metode på baggrund af fordelingen af mandater fra kommunalvalget 2017, hvilket giver følgende resultat:

	Mandater i Byrådet	Valgstyrere/tilforordnede	Formænd
A	11	60	12
B	1	8	1
C	2	13	2
F	3	14	2
I	1	5	1
O	3	21	4
V	10	61	12
I alt	31	186	34

Et forslag til en detaljeret fordeling af politisk udpegede valgstyrrerformænd, valgstyrere og valgtilforordnede på de enkelte valgsteder fremgår af vedlagte bilag. Der er tilstræbt færrest mulige ændringer i forhold til seneste valg. Det bemærkes hertil, at valgstyrrerformanden for Rødkilde Gymnasium ændres fra Enhedslisten til Socialdemokratiet, mens valgstyrrerformanden i Skibethallen er ændret fra Venstre til Socialdemokratiet. Ligeledes er valgstyrrerformanden i Nørup Hallen ændret fra Dansk Folkeparti til Konservative Folkeparti. De nævnte ændringer fremgår af skemaet.

Udpegning af valgstyrrere brevstemmegennemgang:

I forbindelse med brevstemmegennemgangen skal der deltage mindst to valgstyrrere, jf. folketingsvalgloven § 65, stk. 1, (lovbekendtgørelse nr. 1426 af 8. december 2017). Der har tidligere været tradition for i Vejle Kommune, at det er valgstyrrerformanden fra det enkelte afstemningsområde, som gennemgår brevstemmerne.

Der er vedlagt forslag til, hvem der kan udpeges til at være den anden valgstyrrer, som sammen med valgstyrrerformanden på det enkelte afstemningssted skal gennemgå brevstemmerne. Forslaget er udregnet efter d'Hondts metode.

Bemanding med administrativt personale:

Det foreslås, at der af administrationen udpeges en valgsekretær og en assisterende valgsekretær pr. valgsted på valgdagen. Disse to personer vil have en særlig rolle omkring de administrative funktioner i det digitale valgsystem, herunder udskrivning af erstatningsvalgkort mv., og de har været på kursus i disse opgaver.

Endvidere foreslås det, at der af administrationen udpeges en person pr. valgsted, der betjener scanner og valgsystem i forhold til vælgerne. Disse personer har ligeledes været på kursus i KMDs digitale valglister, og det vil kun være dem, der skal betjene systemet (og altså ikke politisk udpegede personer). Dermed tilstræbes en problemfri afvikling af de digitale valg. På de 11 valgsteder, hvor der er mere end et valgsted, foreslås det, at der af administrationen udpeges en yderligere assisterende valgsekretær, der kan afløse ved valgbordene i pauser etc., især under spidsbelastninger.

Der bliver samlet set behov for 129 administrativt udpegede, valgsekretærer mv.

Ved kommunal- og regionalvalget 2017 var tilbagemeldingerne, at det fungerede rigtigt godt, at der kom friske optællere ud på afstemningsstederne, og at der var valgsteder, hvor man godt kunne have brugt flere friske optællere.

I forhold til antallet foreslås det på baggrund af evalueringen af kommunalvalget, at der sendes ekstra optællere ud på valgstederne kl. 19.30. Da mange valgtillforordnede er trætte, efter valghandlingen er afsluttet, foreslås det, at der i alt sendes 319 optællere ud på valgstederne kl. 19.30. Til grund for beregningen ligger, at det alene er administrative medarbejdere, der tæller, og at de alene tæller ca. 200 stemmer pr. person. Der er tale om ca. 200 flere personer end ved kommunal- og regionalvalget, hvilket betyder, at valgsekretæren kan sende trætte valgtillforordnede hjem kl. 20.00. Undtaget herfra er dog de valgstyrrere, der skal underskrive afstemningsbogen, som i stedet kan slappe af, mens optælling står på. Det forventes, at flere friske kræfter til optællingen vil øge sikkerheden og gøre optællingen mere effektiv. Det kan i den forbindelse nævnes, at vi er inspireret af Esbjerg Kommune, som følger samme princip.

Valgbestyrelsen anbefaler, at den foreslåede bemanding godkendes.

Uddannelse:

Der udarbejdes et samlet uddannelsesprogram i samarbejde med KMD for alle valgsekretærer og assisterende valgsekretærer på samtlige valgsteder. Undervisningen med KMD afholdes i slutningen af 2018 og bliver en ½ kursusdag for deltagerne. Der er således to personer på hvert valgsted, der har modtaget en meget omfattende indføring i systemet og derfor kender hele processen omkring opstart af valg, indlæsning af valglister mv.

De øvrige administrativt udpegede tilforordnede inviteres ind til et prøvevalg umiddelbart før folketingsvalget, hvor systemet præsenteres, og hvor alle kan få lov til at prøve systemet i praksis. Der indlægges en række fælder i prøvevalget (vælgere, der ikke er stemmeberettigede, har brevstemt m.v.), så de tilforordnede får prøvet de ting, der kan drille. Alle administrativt udpegede, der skal sidde ved stemmebordet til valgdagen, vil altså have prøvet systemet forinden.

Valgbestyrelsen anbefaler, at den foreslåede uddannelsesplan godkendes.

IT-støtte på valgdagen:

Alt udstyr på det enkelte valgsted testes grundigt før valget. Det administrative personale har været på kursus i systemet, og man har lært at foretage basal fejlretning. Der laves action cards for diverse hændelser på valgstederne, så valget kan forløbe bedst muligt på trods af eventuelle tekniske udfordringer. Derudover afsættes ressourcer til telefonisk og udkørende IT-support på valgdagen. Der opstod ved kommunal- og regionalvalget 2017 ikke nævneværdig kødannelse som følge af tekniske problemer.

Valgbestyrelsen anbefaler, at den foreslåede IT-støtte på valgdagen godkendes.

Udpegning af brevstemmemodtagere:

I henhold til § 55, stk. 2, i folketingsvalgloven (lovbekendtgørelse nr. 1426 af 8. december 2017) skal Byrådet udpege stemmemodtagere blandt de tilforordnede vælgere, som skal fungere som brevstemmemodtagere ved brevstemmeafgivningen, blandt andet i vælgerens eget hjem, på plejehjem samt i visse boformer og boliger efter lov om social service.

Brevstemmer skal afgives til to stemmemodtagere, hvoraf den ene kan være udpeget blandt personalet, ansat i kommunens forvaltning.

Personer, der er ansat i kommunen - eller hos en af kommunens antaget privat leverandør til at yde personlig og praktisk hjælp m.v. i hjemmet samt hjemmesygeplejerske m.fl. - kan ikke udpeges som brevstemmemodtagere.

Ved folketingsvalget og folkeafstemningen 2015 blev der udpeget 16 hold, mens der ved kommunal- og regionalvalget 2017 skete en forhøjelse til 18 hold, da der var tale om to valg.

Valgbestyrelsen anbefaler, at der udpeges 16 hold (å to personer) som ved folketingsvalget og folkeafstemningen i 2015, da der alene er tale om ét valg. 16 brevstemmemodtagere udpeges af partierne, og 16 brevstemmemodtagere udpeges blandt personalet, ansat i kommunens forvaltning.

Valgbestyrelsen anbefaler, at de 16 brevstemmemodtagere udpeges af partierne efter samme fordelingsmetode, som blev anvendt ved kommunal- og regionalvalget 2017, folketingsvalget og folkeafstemningen i 2015. Her er der ikke benyttet d'Hondts metode, da alle partierne på denne måde får mulighed for at udpege mindst en brevstemmemodtager.

	Mandater i Byrådet	Brevstemmemodtagere Vejle Modellen
A	11	5
B	1	1
C	2	1
F	3	1
I	1	1
O	3	2
V	10	5
I alt	31	16

Diæter til medlemmer af valgbestyrelsen, valgstyrelser og tilforordnede vælgere

Efter § 31, stk. 3, i folketingsvalgloven (lovbekendtgørelse nr. 1426 af 8. december 2017) ydes der til medlemmer af en valgbestyrelse, valgstyrelser og tilforordnede vælgere et diætbløb efter reglerne i lov om kommunens styrelse. Efter lov om kommunens styrelse udgør diætbløbet 420 kr. (2018-tal) for kommunale hverv indtil fire timer, og for mere end fire timer det dobbelte diætbløb, dog max 840 kr. pr. dag. I tilfælde af valg i 2019 udgør beløbene henholdsvis 425 kr. og 850 kr.

Der er skabt hjemmel i § 31, stk. 3, i folketingsvalgloven, således at Byrådet kan beslutte, at der ikke ydes diæter, eller de diæter der ydes, udgør et andet beløb end de gældende diætsatser. Dog gælder der et loft for, hvor høj diætsatsen kan være, nemlig svarende til det femdobbelte af det beløb, der ydes til møder af ikke over fire timers varighed - dvs. 2.100 kr. - svarende til maksimumbeløbet for ydelse af erstatning for tabt arbejdsfortjeneste til byrådsmedlemmer efter reglerne i lov om kommunens styrelse.

Ved det seneste kommunal- og regionalvalg 2017 besluttede valgbestyrelsen, at diætbløbet på max 3 x 415 kr. pr. dag for kommunale hverv for mere end 4 timers varighed skulle forhøjes til max 4 x 415 kr., i alt 1.660 kr.

Valgbestyrelsen anbefaler, at diæten fastsættes efter samme retningslinier som ved kommunal- og regionalvalget 2017. Dvs. diætbløbet fastsættes til max 4 x 420 kr., i alt 1.680 kr. (2018-tal). I tilfælde af valg i 2019 udgør beløbet i alt 1.700 kr.

Kørselsgodtgørelse til visse tilforordnede og administrative medarbejdere:

Valgloven indeholder ikke direkte hjemmel til at udbetale kørselsgodtgørelse til de af Byrådets udpegede valgstyrelser/tilforordnede vælgere. Byrådet skal tage stilling, hvis der skal udbetales kørselsgodtgørelse.

Ved folkeafstemningen og folketingsvalget 2015, Europa-Parlamentsvalget i 2014 og kommunal- og regionsrådsvalget i 2017 blev det besluttet at udbetale kørselsgodtgørelse til dels de tilforordnede og administrativt udpegede, der fungerede

som brevstemmemodtagere i vælgernes eget hjem/på plejehjem m.v. (for kørsel mellem Skolegade 1 og brevstemmeafgivningsstedet og retur), dels til de valgstyresformænd og valgsekretærer der hentede/afleverede valgmateriale i DGI-huset om morgenen/aftenen på valgdagen (for kørsel mellem DGI-huset og afstemningsstedet og retur), dels til de valgstyres/tilforordnede og valgsekretærer der skal medvirke ved brevstemmegennemgangen i DGI-huset om aftenen før valgdagen (for kørsel mellem bopæl og DGI-huset og retur).

Det foreslås, at der til det kommende folketingsvalg udbetales kørselsgodtgørelse i samme omfang og efter samme retningslinjer som ved kommunal- og regionalvalget 2017, folkeafstemningen og folketingsvalget 2015 og Europa-Parlamentsvalget i 2014.

Vejle Kommune har ændret reglerne for kørselsgodtgørelse for administrative medarbejdere pr. 1. februar 2012, således at de administrative medarbejdere får udbetalt den lave kørselsgodtgørelse, jf. Skatterådet fastsatte takster for kilometerkørsel. For 2018 udgør den lave takst 1,94 kr. pr. km. Den høje takst udgør i 2018 3,54 kr. pr. km.

Da det må forventes, at mange vil vægre sig ved at stille egen bil til rådighed i forbindelse med deres virke under valget, hvis de alene modtager den lave takst, foreslås det, at der for kørsel i forbindelse med valget udbetales kørselsgodtgørelse efter den høje takst (3,54 kr. pr. km - 2018 tal) i ovennævnte tilfælde både til valgstyres/tilforordnede og de administrative medarbejdere. Udgiften hertil anslås til ca. 10.000 kr.

Ved kommunal- og regionalvalget 2017, folkeafstemningen og folketingsvalget 2015, Europa-Parlamentsvalget i 2014 blev der udbetalt den høje takst til såvel de politisk udpegede som de administrativt udpegede.

Valgbestyrelsen anbefaler, at der til folketingsvalget udbetales kørselsgodtgørelse i samme omfang og på samme måde som ved kommunal- og regionalvalget 2017, folkeafstemningen og folketingsvalget 2015 og Europa-Parlamentsvalget i 2014.

Informationsmøde for valgstyreformændene:

Det fremgår af § 31, stk. 3, i folketingsvalgloven, at der ydes diæter til valgstyres og de tilforordnede vælgere for deres virksomhed i forbindelse med valget, herunder for instruktion før valgdagen af valgstyres og tilforordnede vælgere vedrørende deres opgaver.

Der gives dermed mulighed for, at valgformændene, valgstyres og tilforordnede vælgere kan få diæter for at deltage i et informationsmøde vedrørende deres opgaver forud for valgdagen.

Forud for kommunal- og regionalvalget 2017 var valgstyresformændene inviteret til et informationsmøde. På informationsmødet blev det vist, hvordan det digitale valglistesystem fungerer, og det blev gennemgået, hvilke ændringer der er i forhold til antallet af borde, og hvordan opsætningen ville være på de enkelte valgsteder. Rollerne for de administrative og politisk udpegede, ligesom de nye opgaver for valgsekretæren blev også gennemgået. Der blev også orienteret om de nye procedurer og IT supporten.

Tilbagemeldingerne var positive, og det foreslås derfor, at der forud for valg til det kommende Folketing vil blive afholdt et lignende informationsmøde, hvor der vil være mulighed for at komme til enten et morgen- eller et eftermiddagsmøde.

Den samlede udgift hertil skønnes at beløbe sig til ca. 15.000 kr.

Valgbestyrelsen anbefaler, at der bliver afholdt et informationsmøde, hvor der vil være mulighed for at komme til enten et morgen- eller et eftermiddagsmøde, og at der ydes diæter for deltagelse i informationsmødet efter reglerne i lov om kommunernes styrelse, dvs. 420 kr. (2018-tal) for deltagelse i et møde under fire timers varighed. I tilfælde af valg i 2019 udgør beløbet 425 kr.

Brevstemmeafgivning i visse boformer:

Ved en lovændring i 2008 blev kredsen af de boformer og boliger, hvor der kan afgives brevstemme uden at følge fremgangsmåden for afgivelse af brevstemme i hjemmet, udvidet, da loven var ude af trit med de forskellige boformer, der tilbydes ældre, handicappede, voldsramte kvinder og personer med særlige sociale problemer.

Byrådet kan dog i medfør af § 54, stk. 2, i folketingsvalgloven (lovbekendtgørelse nr. 1426 af 8. december 2017) beslutte, at beboere i følgende boformer og opholdssteder fortsat skal stemme efter reglerne om brevstemmeafgivning i hjemmet (som kræver, at vælgeren selv udfylder og indsender et ansøgningsskema herom til kommunen):

- Boforner, tilvejebragt efter reglerne i lov om social service til midlertidigt eller længerevarende ophold for voksne, der på grund af nedsat fysisk eller psykisk funktionsevne eller særlige sociale problemer har behov herfor, samt boformer for voksne der drives efter nævnte lovs forsøgsbestemmelser,
- Opholdssteder uden for de pågældendes bolig, hvor kommunen efter reglerne i lov om social service giver tilbud om personlig hjælp, omsorg og pleje m.v. til personer, som på grund af midlertidigt eller varigt nedsat fysisk eller psykisk funktionsevne har behov herfor (dagcentre m.v.), og
- Lette kollektivboliger og boliger og hjem for gamle, syge og svagelige, der er omfattet af de i medfør af lov om boligbyggeri og lov om almene boliger m.v. fastsatte foreskrifter herom.

Ved den seneste folkeafstemning, det seneste folketingsvalg, Europa-Parlamentsvalg i 2014 og kommunal- og regionsrådsvalg i 2017 traf Byrådet beslutning om at lade beboerne i ovennævnte boformer og opholdssteder stemme efter reglerne om brevafstemning i hjemmet.

Valgbestyrelsen anbefaler, at beboerne i de nævnte boformer tilbydes at stemme efter reglerne om brevstemmeafgivning i eget hjem.

Kørselsordning for ældre og svagelige vælgere:

Der skal tages stilling til, om man på tilsvarende vis som ved kommunal- og regionalvalget 2017, folkeafstemningen og folketingsvalget i 2015, Europa-Parlamentsvalget 2014 og kommunal- og regionsrådsvalget i 2013 skal tilbyde kørselsordning på valgdagen til ældre og svagelige vælgere.

Der blev til formålet brugt ca. 10.000 kr. ved kommunal- og regionsrådsvalget i 2013

Der blev til formålet brugt ca. 11.000 kr. ved Europa-Parlamentsvalget i 2014

Der blev til formålet brugt ca. 20.000 kr. ved folketingsvalget 2015

Der blev til formålet brugt ca. 3.300 kr. ved folkeafstemningen 2015

Der blev til formålet brugt ca. 1.300 ved kommunal- og regionalvalget 2017

Valgbestyrelsen anbefaler, at der i lighed med tidligere skal tilbydes kørselsordning til ældre og svagelige vælgere.

Frist for ansøgning om afgivelse af stemme i hjemmet:

I henhold til § 54, stk. 4, i folketingsvalgloven (lovbekendtgørelse nr. 1426 af 8. december 2017) kan en vælger, der på grund af sygdom eller manglende førlighed ikke vil kunne møde frem på afstemningsstedet, brevstemme i eget hjem. Anmodning om at brevstemme i vælgers eget hjem skal indgives senest kl. 18.00 12 dage før afstemningsdagen.

Der er efter en lovændring skabt hjemmel til, at Byrådet kan fastsætte en senere frist for indgivelse af ansøgning om at afgive stemme i hjemmet, dog senest næstsidste søgnedag før afstemningsdagen.

Valgbestyrelsen anbefaler, at den i henhold til lovgivningen gældende frist fastholdes, således at forvaltningen efter ansøgningsfristens udløb har tid til at organisere brevstemmeafgivningen i de enkelte hjem.

Ansøgninger fra humanitære organisationer om tilladelse til indsamling på afstemningsstederne på valgdagen:

Der skal tages stilling til, om der som ved de tidligere valg i 2009, 2011, 2013, 2014, 2015 og 2017 skal meddeles afslag på ansøgninger fra blandt andet humanitære organisationer om tilladelse til at gennemføre indsamlinger på valgstederne på selve valgdagen.

Valgbestyrelsen anbefaler, at der som ved de tidligere valg i 2009, 2011, 2013, 2014, 2015 og 2017 skal meddeles afslag på ansøgninger fra blandt andet humanitære organisationer om tilladelse til at gennemføre indsamlinger på valgstederne på selve valgdagen, og at borgmesteren bemyndiges til at meddele afslag på ansøgninger til det kommende folketingsvalg.

## Økonomi

Tillægsbevilling til Drift (i 1.000 kr.)		Budgetår	Konsekvenser i overslagsår		
Udvalg Bevillingsområde		2018	2019	2020	2021 og varigt
<b>Tillægsbevilling:</b>					
ØU	Afvikling af valg til Folketinget i 2019		2.100		
<b>Finansiering:</b>					
	Den Centrale Reservepulje		-2.100		
Tillægsbevilling netto i alt		0	0	0	0
Kassen (- = forbrug)		0	0	0	0

Opsummering af bevillingsmæssige konsekvenser vedr. DRIFT

Udgiften til afholdelse af valg til Folketinget i 2018 eller 2019 anslås at ville beløbe sig til ca. 3,2 mio. kr.

Der resterer ingen midler til afholdelse af valg i 2018. Såfremt valget finder sted i 2018, vil merforbruget derfor blive overført til 2019.

Der er afsat 1,1 mio. kr. i budgettet for 2019 til afholdelse af valg i 2019. Finder valget sted i 2019, foreslås differencen på 2,1 mio. kr. finansieret af Den Centrale Reservepulje.

Høring:

Budget og Finans har ingen bemærkninger af bevillingsmæssig karakter. Udgiften finansieres af de båndlagte midler i Den Centrale Reservepulje.

## Sagens videre forløb

Sagen skal behandles af Økonomiudvalget og Byrådet.

## Valgbestyrelsen indstiller,

at der til folketingsvalget anvendes de samme 34 valgsteder som ved kommunal- og regionalvalget 2017, dog med undtagelse af Løget Kirke, hvor Kvartershuset anvendes i stedet.

at borgmesteren bemyndiges til at beslutte eventuelle nødvendige praktiske ændringer på det enkelte valgsted, herunder flytning af afstemningen fra et lokale til et andet lokale, beliggende på samme adresse, såfremt dette måtte vise sig nødvendigt eller hensigtsmæssigt.

at der på alle valgsteder anvendes digital valglister.

at der anvendes elektronisk brevstemmeprotokol, som beskrevet i sagsfremstillingen.

at det foreslåede antal valgborde og den foreslåede bemanding på valgstederne som beskrevet i sagsfremstillingen godkendes, herunder at partierne selv fordeler personerne ud fra den udarbejdede fordelingsplan, og at borgmesteren bemyndiges til at godkende suppleanter ved forfald.

at forslaget til udpegningen af de valgstyrere, som sammen med valgstyrerformanden på det enkelte afstemningssted skal gennemgå brevstemmer, godkendes.

at der i alt sendes 319 tællere ud på valgstederne kl. 19.30, og der anvendes samme procedure som ved de seneste valg.

at der reserveres 10 pladser som valgtilforordnede på valgstederne på valgdagen til partier eller kandidater, der ikke er repræsenteret i Vejle Byråd, som beskrevet i sagsfremstillingen.

at borgmesteren bemyndiges til at udarbejde en fordelingsmodel for de 10 pladser til de partier, der er opstillingsberettigede til folketingsvalget.

at det foreslåede uddannelsesprogram, økonomiske aspekter og den foreslåede IT-støtte på valgdagen i forhold til digitale valgsteder på valgstederne, som beskrevet i sagsfremstillingen, godkendes.

at den foreslåede rollefordeling i forhold til betjening af scanner og valgsystem på valgstederne, som beskrevet i sagsfremstillingen, godkendes.

at partierne udpeger 16 brevstemmemodtagere, og 16 brevstemmemodtagere udpeges blandt personalet ansat i kommunens forvaltning, som beskrevet i sagsfremstillingen, og at eventuelle øvrige brevstemmemodtagere udpeges af Juridisk Kontor.

at diæten fastsættes efter samme retningslinier som ved kommunal- og regionalvalget 2017 - dvs. max 4 x 420 kr. (2018-tal), i alt 1.680 kr. - for kommunale hverv på valgdagen for mere end fire timers varighed til valgbestyrelsen, valgstyrelse og tilforordnede vælgere. Såfremt valget finder sted i 2019 bliver beløbet 1.700 kr.

at der udbetales kørselsgodtgørelse som beskrevet i sagsfremstillingen efter den høje kørselstakst til de valgstyrelse/tilforordnede og administrative medarbejdere, der skal fungere som a) brevstemmemodtagere i vælgerens eget hjem, på plejehjem mv., b) deltage i brevstemmegennemgang i DGI-huset aftenen før valgdagen, c) hente/aflevere valgmateriale i DGI-huset på valgdagen.

at der afholdes et informationsmøde for valgstyrelserformændene, som beskrevet i sagsfremstillingen.

at der for deltagelse i informationsmødet for valgstyrelserformændene ydes diæter efter reglerne i lov om kommunernes styrelse, dvs. 420 kr. (2018-tal) for deltagelse i møder under fire timers varighed. Såfremt valget finder sted i 2019 bliver beløbet 425 kr.

at beboerne i de nævnte boformer skal stemme efter reglerne om brevstemmeafgivning i eget hjem, som beskrevet i sagsfremstillingen.

at det godkendes, at der på tilsvarende vis som ved kommunal- og regionalvalget 2017, folkeafstemningen og folketingsvalget 2015, Europa-Parlamentsvalget 2014 og kommunal- og regionsrådsvalget i 2013 skal tilbydes kørselsordning på valgdagen til ældre og svagelige vælgere.

at den i henhold til lovgivningen gældende frist for indgivelse af ansøgning om at afgive stemme i eget hjem fastholdes.

at der i lighed med de tidligere valg i 2009, 2011, 2013, 2014, 2015 og 2017 skal meddeles afslag på ansøgninger fra blandt andet humanitære organisationer om tilladelse til at gennemføre indsamlinger på valgstedet på valgdagen, og at borgmesteren i tilfælde af, at Byrådet beslutter at meddele afslag, bemyndiges til at meddele afslag på tilsvarende ansøgninger til det kommende folketingsvalg.

at de økonomiske konsekvenser under punktet Økonomi godkendes.

## **Beslutning**

Christoffer Aagaard Melson, Kenneth Fredslund Petersen og Birgitte Vind blev erklæret for inhabile og deltog ikke i sagens behandling.

Anbefales, idet reglerne om retten til udpegning af formand for valgstyrelserne i DGI-huset undersøges nærmere inden Byrådets møde.

## **Bilag**

bilag 2 kirke\_kvarter\_02

bilag 1 kirke\_kvarter\_01

Politiske valgtilforordnede 29-10-2018 Folketingsvalg

# Punkt 306: Afvikling af valg til Europa-Parlamentet 26. maj 2019

84.07.00-G01-1-18

## Resume

Søndag den 26. maj 2019 afholdes der Europa-Parlamentsvalg. Nærværende sag omhandler godkendelse af afstemningssteder, digitale valglister, udpegning af valgstyrere og tilforordnede vælgere, udpegning af brevstemmemodtagere, brevstemmeafgivning i visse boformer, kørselsgodtgørelse til visse tilforordnede og administrative medarbejdere, diæter til medlemmer af valgbestyrelsen, valgstyrere og tilforordnede vælgere, informationsmøde for valgstyrerformænd, frist for ansøgning om afgivelse af stemme i hjemmet, kørselsordning for ældre og svagelige vælgere samt ansøgning fra humanitære organisationer om tilladelse til indsamling på afstemningssteder.

## Sagsfremstilling

Godkendelse af valgsteder:

Valgsekretariatet anbefaler, at der til Europa-Parlamentsvalget i maj 2019 anvendes de samme 34 afstemningssteder som ved kommunal- og regionalvalget i 2017. Dette, bortset fra Løget Kirke, hvor Kvartershuset foreslås anvendt som valgsted i stedet for Løget Kirke. Grønlandsvejens lokalråd har foreslået, at Kvartershuset bliver det fremtidige valgsted i stedet for Løget Kirke, da det ligger mere centralt end Løget Kirke, og Kvartershuset udgør i øvrigt et samlingssted i området. Valgsekretariatet har sammen med kommunens tilgængelighedskonsulent besøgt Kvartershuset, Løget Høj 2a, 7100 Vejle. Hverken valgsekretariatet eller tilgængelighedskonsulenten havde noget at bemærke i forhold til lokalerne, herunder tilgængeligheden for vælgere med handicap.

Der er vedlagt et kort over valgdistriktet med angivelse af valgstedet Løget Kirke og Kvartershuset. Der er ca. 400 m afstand mellem de to lokaliteter. På kortet er de adresser, der vil få kortere til Kvartershuset i forhold til Løget Kirke angivet med grønt, og de adresser, der vil få længere til Kvartershuset i forhold til Løget Kirke er angivet med rødt. Der er pt. 2678 borgere over 18 år i valgdistriktet. 1814 af disse borgere vil få kortere afstand til Kvartershuset end til Løget Kirke, og de resterende 864 borgere vil få længere afstand til Kvartershuset end til Løget Kirke.

Der er vedlagt yderligere et kort, som viser de faktiske forhold omkring Løget Kirke og Kvartershuset. I forhold til parkeringsmuligheder ses der ikke umiddelbart at være den store forskel på de to lokaliteter.

Valgbestyrelsen anbefaler endvidere, at Borgmesteren bemyndiges til at beslutte øvrige nødvendige, praktiske ændringer på de enkelte afstemningssteder.

Digitale valglister på alle valgsteder:

Det fremgår af § 14, stk. 1, i lov om valg af danske medlemmer til Europa-Parlamentet (lovbekendtgørelse nr. 226 af 21. marts 2018), at kommunalbestyrelsen kan beslutte, at der for et eller flere afstemningsområder i kommunen skal benyttes elektronisk valgliste.

Ved kommunal- og regionalvalget i 2017 blev der anvendt digitale valglister på de afstemningssteder, hvor der var mere en ét valgbord.

Tilbagemeldingen fra disse 15 afstemningssteder var, at der var stor tilfredshed med de digitale valglister. Alt i alt har borgerne og de valgtilforordnede oplevet systemet som smidigt og velfungerende. I de tilfælde, hvor der var spørgsmål eller behov for udskiftning af hardware, var der hurtig indsats fra en it-support-funktion, der var etableret til dagen.

På baggrund af erfaringen fra kommunal- og regionalvalget i 2017 foreslås det, at det digitale valglistesystem udbredes til alle valgsteder i kommunen. Den digitale vælgerregistrering vil komme alle vælgere til gode, og det vil samtidigt forenkle forberedelsen af valget, at der anvendes samme vælgerregistreringsmetode ved alle valgsteder.

Valgbestyrelsen anbefaler, at der skal anvendes digitale valglister på alle valgsteder.

I forhold til antallet af valgborde var tilbagemeldingen fra de 15 valgsteder, der anvendte digitale valglister, at der ved næste valg bør sættes et ekstra valgbord ind enkelte steder. Ud fra en beregning af forventet antal stemmeberettigede og tilbagemeldingerne fra sidste valg sættes der et ekstra valgbord ind følgende afstemningssteder: Mølholm, Hældagerhallen og Bredagerskolen.

I forhold til de resterende 19 afstemningssteder foreslås det at bibeholde et valgbord på hvert afstemningssted.

Se vedlagte oversigt over forslag til antal valgborde på de enkelte afstemningssteder.

Kommunalbestyrelsen kan beslutte, at der benyttes elektronisk brevstemme protokol jf. § 26 i lov om valg til Europa-Parlamentet, jf. § 64, stk. 1, i folketingsvalgloven (lovbekendtgørelse nr. 1426 af 8. december 2017). Ved kommunal- og regionalvalget i 2017 blev der anvendt elektronisk brevstemmeprotokol.

Valgbestyrelsen anbefaler, at der anvendes elektronisk brevstemmeprotokol ved Europa-Parlamentsvalget i maj 2019, da der var positive tilbagemeldinger vedr. dette.

#### Økonomiske aspekter:

Det skønnes, at udgiften i forbindelse med implementeringen af digitale valglister på alle valgsteder vil beløbe sig til ca. 236.000 kr. Heraf forventes 166.000 kr. til licens for digital valgliste og 70.000 kr. til licens for brevstemmeprotokol.

#### Politisk udpegede:

Valgbestyrelsen anbefaler, at der anvendes samme bemandingsmodel i løbet af valgdagen som ved kommunal- og regionalvalget 2017. Dette fremgår ligeledes af vedlagte bilag.

Valgbestyrelsen anbefaler, at der politisk udpeges en valgstyrerformand pr. valgsted samt fire politisk udpegede valgstyrere/tilforordnede pr. valgsted. Det resulterer i et samlet behov for de 34 valgsteder på 34 formænd og 188 øvrige politisk udpegede. Dvs. i alt 222 politisk udpegede personer.

Der er kommet en henvendelse fra Enhedslisten, Vejle, der ønsker at være repræsenteret med valgtilforordnede på de enkelte valgsteder på valgdagen ved det kommende Europa-Parlamentsvalg 2019.

Valgbestyrelsen anbefaler på den baggrund, at der ud af det samlede antal valgtilforordnede på 188 afsættes en pulje på 10 valgtilforordnede. De 10 valgtilforordnede tages fra den samlede fordeling, og reduktionen beregnes efter d'Hondts metode. Puljen skal fordeles til partier, der ikke er repræsenteret i Vejle Byråd, men er opstillingsberettigede til Europa-Parlamentsvalget, og som ønsker at være repræsenteret på valgstederne.

Valgbestyrelsen anbefaler, at borgmesteren bemyndiges til at udarbejde en fordelingsmodel for de 10 pladser til de partier, der er opstillingsberettigede til folketingsvalget. Er der flere interesserede partier, end der er pladser, trækkes der lod.

Fordelingen af de resterende 178 politisk udpegede er sket ud fra d'Hondts metode på baggrund af fordelingen af mandater fra kommunalvalget 2017, hvilket giver følgende resultat:

	<b>Mandater i Byrådet</b>	<b>Valgstyrere/tilforordnede</b>	<b>Formænd</b>
<b>A</b>	11	59	12
<b>B</b>	1	8	1
<b>C</b>	2	14	2
<b>F</b>	3	13	2
<b>I</b>	1	5	1
<b>O</b>	3	21	4
<b>V</b>	10	58	12
<b>I alt</b>	<b>31</b>	<b>178</b>	<b>34</b>

Et forslag til en detaljeret fordeling af politisk udpegede valgstyrerformænd, valgstyrere og valgtilforordnede på de enkelte valgsteder fremgår af vedlagte bilag. Der er tilstræbt færrest mulige ændringer i forhold til seneste valg. Det bemærkes hertil, at valgstyrerformanden for Rødkilde Gymnasium ændres fra Enhedslisten til Socialdemokratiet, mens valgstyrerformanden i Skibethallen er ændret fra Venstre til Socialdemokratiet. Ligeledes er valgstyrerformanden i Nørup Hallen ændret fra Dansk Folkeparti til Konservative Folkeparti. De nævnte ændringer fremgår af skemaet.

#### Udpegning af valgstyrere brevstemmegennemgang:

I forbindelse med brevstemmegennemgangen skal der deltage mindst to valgstyrere, jf. § 26, stk. 6 i Europa-Parlamentsvalgloven, jf. § 65, stk. 1, i folketingsvalgloven (lovbekendtgørelse nr. 1426 af 8. december 2017). Der har tidligere været tradition for i Vejle Kommune, at det er valgstyrerformanden fra det enkelte afstemningsområde, som gennemgår brevstemmerne.

Der er vedlagt forslag til, hvem der kan udpeges til at være den anden valgstyrrer, som sammen med valgstyrrerformanden på det enkelte afstemningssted skal gennemgå brevstemmerne. Forslaget er udregnet efter d'Hondts metode.

**Bemanding med administrativt personale:**

Det foreslås, at der af administrationen udpeges en valgsekretær og en assisterende valgsekretær pr. valgsted på valgdagen. Disse to personer vil have en særlig rolle omkring de administrative funktioner i det digitale valgsystem, herunder udskrivning af erstatningsvalgkort mv., og de har været på kursus i disse opgaver.

Endvidere foreslås det, at der af administrationen udpeges en person pr. valgbord, der betjener scanner og valgsystem i forhold til vælgerne. Disse personer har ligeledes været på kursus i KMDs digitale valglister, og det vil kun være dem, der skal betjene systemet (og altså ikke de politisk udpegede personer). Dermed tilstræbes en problemfri afvikling af de digitale valg. På de ni valgsteder, hvor der er mere end et valgbord, foreslås det, at der af administrationen udpeges en yderligere assisterende valgsekretær, der kan afløse ved valgbordene i pauser etc., især under spidsbelastninger.

Der bliver samlet set behov for 127 administrativt udpegede, valgsekretærer mv.

Økonomi- og Indenrigsministeriet har fastsat, at stemmeoptællingen skal foretages på de enkelte afstemningssteder umiddelbart efter afstemningens afslutning med efterfølgende fintælling i opstillingskredsene senest dagen efter afstemningen, jf. § 28, stk. 1, i Europa-Parlamentsvalgloven. Det foreslås, at der administrativt udpeges personer, der kan møde ind kl. 19.30 på de enkelte valgsteder. Det foreslås, at der anvendes samme procedure som ved de seneste valg.

Ved Kommunal- og Regionalvalget 2017 var tilbagemeldingerne, at det fungerede rigtigt godt, at der kom friske optællere ud på afstemningsstederne, og at der var valgsteder, hvor man godt kunne have brugt nogle flere friske optællere.

I forhold til antallet foreslås det på baggrund af evalueringen af kommunalvalget, at der sendes ekstra optællere ud på valgstederne kl. 19.30. Da mange valgtilfornede er trætte, efter valghandlingen er afsluttet, foreslås det, at der i alt sendes 210 optællere ud på valgstederne kl. 19.30. Til grund for beregningen er, at det alene er administrative medarbejdere, der tæller, og at de alene tæller ca. 200 stemmer pr. person. Der er tale om ca. 90 personer flere end ved kommunal- og regionalvalget, hvilket betyder, at valgsekretæren kan sende trætte valgtilfornede hjem kl. 20.00. Undtaget herfra er dog de valgstyrrere, der skal underskrive afstemningsbogen, som i stedet kan slappe af, mens optælling står på. Det forventes, at flere friske kræfter til optællingen vil øge sikkerheden og gøre optællingen mere effektiv. Det kan i den forbindelse nævnes, at vi er inspireret af Esbjerg Kommune, som følger samme princip.

Valgbestyrelsen anbefaler, at den foreslåede bemanding godkendes.

**Uddannelse:**

Der udarbejdes et samlet uddannelsesprogram i samarbejde med KMD for alle valgsekretærer og assisterende valgsekretærer på samtlige valgsteder. Undervisningen med KMD afholdes i slutningen af 2018 og bliver en ½ kursusdag for deltagerne som en forberedelse til det kommende folketingsvalg. I april 2019 afholdes prøvevalg for alle deltagerne. Der er således to personer på hvert valgsted, der har modtaget en meget omfattende indføring i systemet og derfor kender hele processen omkring opstart af valg, indlæsning af valglister mv.

De øvrige administrativt udpegede tilfornede inviteres ind til prøvevalget i april 2019, hvor systemet præsenteres, og hvor alle kan få lov til at prøve systemet i praksis. Der indlægges en række fælder i prøvevalget (vælgere, der ikke er stemmeberettigede, har brevstemt mv), så de tilfornede får prøvet de ting, der kan drille. Alle administrativt udpegede, der skal sidde ved valgbordet til valgdagen, vil altså have prøvet systemet forinden.

Valgbestyrelsen anbefaler, at den foreslåede uddannelsesplan godkendes.

**IT-støtte på valgdagen:**

Alt udstyr på det enkelte valgsted testes grundigt før valget. Det administrative personale har været på kursus i systemet, og man har lært at foretage basal fejlretning. Der laves action cards for diverse hændelser på valgstederne, så valget kan forløbe bedst muligt på trods af eventuelle tekniske udfordringer. Derudover afsættes ressourcer til telefonisk og udkørende IT-support på valgdagen. Der opstod ved kommunal- og regionalvalget 2017 ikke nævneværdig kødannelse som følge af tekniske problemer.

Valgbestyrelsen anbefaler, at den foreslåede It-støtte på valgdagen godkendes.

**Udpegning af brevstemmemodtagere:**

I henhold til § 26, stk. 6, i Europa-Parlamentsvalgloven, jf. § 55, stk. 2, i folketingsvalgloven (lovbekendtgørelse nr. 1426 af 8. december 2017) skal Byrådet udpege stemmemodtagere blandt de tilfornede vælgere, som skal fungere som

brevstemmemodtagere ved brevstemmeafgivningen, blandt andet i vælgernes eget hjem, på plejehjem samt i visse boformer og boliger efter lov om social service.

Brevstemmer skal afgives til to stemmemodtagere, hvoraf den ene kan være udpeget blandt personalet, ansat i kommunens forvaltning.

Personer, der er ansat i kommunen - eller hos en af kommunens antaget privat leverandør til at yde personlig og praktisk hjælp m.v. i hjemmet samt hjemmesygeplejerske m.fl. - kan ikke udpeges som brevstemmemodtagere.

Ved folketingsvalget og folkeafstemningen 2015 blev der udpeget 16 hold, mens der ved kommunal- og regionalvalget 2017 skete en forhøjelse til 18 hold, da der var tale om to valg.

Valgbestyrelsen anbefaler, at der udpeges 16 hold (å to personer) som ved folketingsvalget og folkeafstemningen i 2015, da der alene er tale om ét valg. 16 brevstemmemodtagere udpeges af partierne, og 16 brevstemmemodtagere udpeges blandt personalet, ansat i kommunens forvaltning.

Valgbestyrelsen anbefaler, at de 16 brevstemmemodtagere udpeges af partierne efter samme fordelingsmetode, som blev anvendt ved kommunal- og regionalvalget 2017, folketingsvalget og folkeafstemningen i 2015. Her er der ikke benyttet d'Hondts metode, da alle partierne på denne måde får mulighed for at udpege mindst en brevstemmemodtager.

	<b>Mandater i Byrådet</b>	<b>Brevstemmemodtagere i Vejle Modellen</b>
<b>A</b>	11	5
<b>B</b>	1	1
<b>C</b>	2	1
<b>F</b>	3	1
<b>I</b>	1	1
<b>O</b>	3	2
<b>V</b>	10	5
<b>I alt</b>	<b>31</b>	<b>16</b>

Diæter til medlemmer af valgbestyrelsen, valgstyrelse og tilforordnede:

Efter § 17, stk. 5, i Europa-Parlamentsvalgloven, jf. § 31, stk. 3, i folketingsvalgloven (lovbekendtgørelse nr. 1426 af 8. december 2017) ydes der til medlemmer af en valgbestyrelse, valgstyrelse og tilforordnede vælgere et diætbetrag efter reglerne i lov om kommunens styrelse. Efter lov om kommunens styrelse udgør diætbetraget 425 kr. (2019-tal) for kommunale hverv indtil fire timer, og for mere end fire timer det dobbelte diætbetrag, dog max 850 kr. pr. dag.

Der er skabt hjemmel i § 31, stk. 3, i folketingsvalgloven, således at Byrådet kan beslutte, at der ikke ydes diæter, eller de diæter der ydes, udgør et andet beløb end de gældende diætsatser. Dog gælder der et loft for, hvor høj diætsatsen kan være, nemlig svarende til det femdobbelte af det beløb, der ydes til møder af ikke over fire timers varighed - dvs. 2.125 kr. - svarende til maksimumbeløbet for ydelse af erstatning for tabt arbejdsfortjeneste til byrådsmedlemmer efter reglerne i lov om kommunens styrelse.

Ved det seneste kommunal- og regionalvalg 2017 besluttede valgbestyrelsen, at diætbetraget på max 3 x 415 kr. pr. dag for kommunale hverv for mere end 4 timers varighed skulle forhøjes til max 4 x 415 kr., i alt 1.660 kr.

Valgbestyrelsen anbefaler, at diæten fastsættes efter samme retningslinjer som ved kommunal- og regionalvalget 2017. Dvs. diætbetraget fastsættes til max 4 x 425 kr., i alt 1.700 kr. (2019-tal).

Kørselsgodtgørelse til visse tilforordnede og administrative medarbejdere:

Valgloven indeholder ikke direkte hjemmel til at udbetale kørselsgodtgørelse til de af Byrådets udpegede valgstyrelse/tilforordnede vælgere. Byrådet skal tage stilling, hvis der skal udbetales kørselsgodtgørelse.

Ved folkeafstemningen og folketingsvalget 2015, Europa-Parlamentsvalget i 2014 og kommunal- og regionsrådsvalget i 2017 blev det besluttet at udbetale kørselsgodtgørelse til dels de tilforordnede og administrativt udpegede, der fungerede som brevstemmemodtagere i vælgernes eget hjem/på plejehjem m.v. (for kørsel mellem Skolegade 1 og brevstemmeafgivningsstedet og retur), dels til de valgstyrelseformænd og valgsekretærer der hentede/aflleverede valgmateriale i DGI-huset om morgenen/aftenen på valgdagen (for kørsel mellem DGI-huset og afstemningsstedet og

retur), dels til de valgstyrelser/tilforordnede og valgsekretærer der skal medvirke ved brevstemmegennemgangen i DGI-huset om aftenen før valgdagen (for kørsel mellem bopæl og DGI-huset og retur).

Det foreslås, at der til Europa-Parlamentsvalget 2019 udbetales kørselsgodtgørelse i samme omfang og efter samme retningslinjer som ved kommunal- og regionalvalget 2017, folkeafstemningen og folketingsvalget 2015 og Europa-Parlamentsvalget i 2014.

Vejle Kommune har ændret reglerne for kørselsgodtgørelse for administrative medarbejdere pr. 1. februar 2012, således at de administrative medarbejdere får udbetalt den lave kørselsgodtgørelse, jf. Skatterådet fastsatte takster for kilometerkørsel. For 2018 udgør den lave takst 1,94 kr. pr. km. Den høje takst udgør i 2018 3,54 kr. pr. km.

Da det må forventes, at mange vil vægre sig ved at stille egen bil til rådighed i forbindelse med deres virke under valget, hvis de alene modtager den lave takst, foreslås det, at der for kørsel i forbindelse med valget udbetales kørselsgodtgørelse efter den høje takst (3,54 kr. pr. km - 2018 tal) i ovennævnte tilfælde både til valgstyrelser/tilforordnede og de administrative medarbejdere. Udgiften hertil anslås til ca. 10.000 kr.

Ved kommunal- og regionalvalget 2017, folkeafstemningen og folketingsvalget 2015, Europa-Parlamentsvalget i 2014 blev der udbetalt den høje takst til såvel de politisk udpegede som de administrativt udpegede.

Valgbestyrelsen anbefaler, at der til Europa-Parlamentsvalget udbetales kørselsgodtgørelse i samme omfang og på samme måde som ved kommunal- og regionalvalget 2017, folkeafstemningen og folketingsvalget 2015 og Europa-Parlamentsvalget 2014.

Informationsmøde for valgstyrelserformændene:

Det fremgår af § 17, stk. 1, i Europa-Parlamentsvalgloven, jf. § 31, stk. 3, i folketingsvalgloven, at der ydes diæter til valgstyrelser og de tilforordnede vælgere for deres virksomhed i forbindelse med valget, herunder for instruktion før valgdagen af valgstyrelser og tilforordnede vælgere vedrørende deres opgaver.

Der gives dermed mulighed for, at valgformændene, valgstyrelser og tilforordnede vælgere kan få diæter for at deltage i et informationsmøde vedrørende deres opgaver forud for valgdagen.

Forud for kommunal- og regionalvalget 2017 var valgstyrelserformændene inviteret til et informationsmøde. På informationsmødet blev det vist, hvordan det digitale valglistesystem fungerer, og det blev gennemgået, hvilke ændringer der er i forhold til antallet af borde, og hvordan opsætningen ville være på de enkelte valgsteder. Rollerne for de administrative og politisk udpegede, ligesom de nye opgaver for valgsekretæren blev også gennemgået. Der blev også orienteret om de nye procedurer og IT supporten.

Tilbagemeldingerne var positive, og det foreslås derfor, at der forud for valg til Europa-Parlamentet vil blive afholdt et lignende informationsmøde, hvor der vil være mulighed for at komme til enten et morgen- eller et eftermiddagsmøde.

Den samlede udgift hertil skønnes at beløbe sig til ca. 15.000 kr.

Valgbestyrelsen anbefaler, at der bliver afholdt et informationsmøde, hvor der vil være mulighed for at komme til enten et morgen- eller et eftermiddagsmøde, og at der ydes diæter for deltagelse i informationsmødet efter reglerne i lov om kommunernes styrelse, dvs. 425 kr. (2019-tal) for deltagelse i et møde under fire timers varighed.

Brevstemmeafgivning i visse boformer:

Ved en lovændring i 2008 blev kredsen af de boformer og boliger, hvor der kan afgives brevstemme uden at følge fremgangsmåden for afgivelse af brevstemme i hjemmet, udvidet, da loven var ude af trit med de forskellige boformer, der tilbydes ældre, handicappede, voldsramte kvinder og personer med særlige sociale problemer.

Byrådet kan dog i medfør af § 26, stk. 6, i Europa-Parlamentsvalgloven, jf. § 54, stk. 2, i folketingsvalgloven (lovbekendtgørelse nr. 1426 af 8. december 2017) beslutte, at beboere i følgende boformer og opholdssteder fortsat skal stemme efter reglerne om brevstemmeafgivning i hjemmet (som kræver, at vælgeren selv udfylder og indsender et ansøgningskema herom til kommunen):

- Boformer, tilvejebragt efter reglerne i lov om social service til midlertidigt eller længerevarende ophold for voksne, der på grund af nedsat fysisk eller psykisk funktionsevne eller særlige sociale problemer har behov herfor, samt boformer for voksne der drives efter nævnte lovs forsøgsbestemmelser,
- Opholdssteder uden for de pågældendes bolig, hvor kommunen efter reglerne i lov om social service giver tilbud om personlig hjælp, omsorg og pleje m.v. til personer, som på grund af midlertidigt eller varigt nedsat fysisk eller

psykisk funktionsevne har behov herfor (dagcentre m.v.), og

- Lette kollektivboliger og boliger og hjem for gamle, syge og svagelige, der er omfattet af de i medfør af lov om boligbyggeri og lov om almene boliger m.v. fastsatte foreskrifter herom.

Ved den seneste folkeafstemning, det seneste folketingsvalg, Europa-Parlamentsvalg i 2014 og kommunal- og regionsrådsvalg i 2017 traf Byrådet beslutning om at lade beboerne i ovennævnte boformer og opholdssteder stemme efter reglerne om brevafstemning i hjemmet.

Valgbestyrelsen anbefaler, at beboerne i de nævnte boformer tilbydes at stemme efter reglerne om brevstemmeafgivning i eget hjem.

Kørselsordning for ældre og svagelige vælgere:

Der skal tages stilling til, om man på tilsvarende vis som ved kommunal- og regionalvalget 2017, folkeafstemningen og folketingsvalget i 2015, Europa-Parlamentsvalget 2014 og kommunal- og regionsrådsvalget i 2013 skal tilbyde kørselsordning på valgdagen til ældre og svagelige vælgere.

Der blev til formålet brugt ca. 10.000 kr. ved kommunal- og regionsrådsvalget i 2013

Der blev til formålet brugt ca. 11.000 kr. ved Europa-Parlamentsvalget i 2014

Der blev til formålet brugt ca. 20.0000 kr. ved folketingsvalget 2015

Der blev til formålet brugt ca. 3.300 kr. ved folkeafstemningen 2015

Der blev til formålet brugt ca. 1.300 kr. ved kommunal- og regionalvalget 2017

Valgbestyrelsen anbefaler, at der i lighed med tidligere skal tilbydes kørselsordning til ældre og svagelige vælgere.

Frist for ansøgning om afgivelse af stemme i hjemmet:

I henhold til § 26, stk. 6, i Europa-Parlamentsvalgloven, jf. § 54, stk. 4, i folketingsvalgloven (lovbekendtgørelse nr. 1426 af 8. december 2017) kan en vælger, der på grund af sygdom eller manglende førlighed ikke vil kunne møde frem på afstemningsstedet, brevstemme i eget hjem. Anmodning om at brevstemme i vælgers eget hjem skal indgives senest kl. 18.00 12 dage før afstemningsdagen.

Der er efter en lovændring skabt hjemmel til, at Byrådet kan fastsætte en senere frist for indgivelse af ansøgning om at afgive stemme i hjemmet, dog senest næstsidste søgnedag før afstemningsdagen.

Valgbestyrelsen anbefaler, at den i henhold til lovgivningen gældende frist fastholdes, således at forvaltningen efter ansøgningsfristens udløb har tid til at organisere brevstemmeafgivningen i de enkelte hjem.

Ansøgninger fra humanitære organisationer om tilladelse til indsamling på afstemningsstederne på valgdagen:

Der skal tages stilling til, om der som ved de tidligere valg i 2009, 2011, 2013, 2014, 2015 og 2017 skal meddeles afslag på ansøgninger fra blandt andet humanitære organisationer om tilladelse til at gennemføre indsamlinger på valgstederne på selve valgdagen.

Valgbestyrelsen anbefaler, at der som ved de tidligere valg i 2009, 2011, 2013, 2014, 2015 og 2017 skal meddeles afslag på ansøgninger fra blandt andet humanitære organisationer om tilladelse til at gennemføre indsamlinger på valgstederne på selve valgdagen, og at borgmesteren bemyndiges til at meddele afslag på ansøgninger til det kommende Europa-Parlamentsvalg.

## **Økonomi**

Tillægsbevilling til Drift (i 1.000 kr.)		Budgetår	Konsekvenser i overslagsår		
Udvalg Bevillingsområde		2018	2019	2020	2021 og varigt
<b>Tillægsbevilling:</b>					
ØU	Afvikling af valg til Europa-Parlamentet		3.100		
	26. maj 2019				
<b>Finansiering:</b>					
	Den Centrale Reservepulje		-3.100		
Tillægsbevilling netto i alt		0	0	0	0
Kassen (- = forbrug)		0	0	0	0

Opsummering af bevillingsmæssige konsekvenser vedr. DRIFT:

Udgiften til afholdelse af valg til Europa-Parlamentet den 26. maj 2019 skønnes at ville beløbe sig til ca. 3,1 mio. kr. Det afsatte budget til afholdelse af valg i 2019 på 1,1 mio. kr. forudsættes anvendt til afholdelse af valg til Folketinget. Udgiften på 3,1 mio. kr. foreslås derfor finansieret af Den Centrale Reservepulje.

Høring:

Budget og Finans har ingen bemærkninger af bevillingsmæssig karakter. Udgiften finansieres af de båndlagte midler i Den Centrale Reservepulje.

## Sagens videre forløb

Sagen skal behandles af Økonomiudvalget og Byrådet.

## Valgbestyrelsen indstiller,

at der til Europa-Parlamentsvalget anvendes de samme 34 valgsteder som ved kommunal- og regionalvalget 2017, dog med undtagelse af Løget Kirke, hvor Kvartershuset anvendes i stedet,

at borgmesteren bemyndiges til at beslutte eventuelle nødvendige praktiske ændringer på det enkelte valgsted, herunder flytning af afstemningen fra et lokale til et andet lokale, beliggende på samme adresse, såfremt dette måtte vise sig nødvendigt eller hensigtsmæssigt,

at der på alle valgsteder anvendes digital valglister,

at der anvendes elektronisk brevstemmeprotokol, som beskrevet i sagsfremstillingen,

at det foreslåede antal valgborde og den foreslåede bemanding på valgstederne som beskrevet i sagsfremstillingen godkendes, herunder at partierne selv fordeler personerne ud fra den udarbejdede fordelingsplan, og at borgmesteren bemyndiges til at godkende suppleanter ved forfald,

at forslaget til udpegningen af de valgstyrere, som sammen med valgstyrerformanden på det enkelte afstemningssted skal gennemgå brevstemmer, godkendes,

at der i alt sendes 210 tællere ud på valgstederne kl. 19.30, og der anvendes samme procedure som ved de seneste valg,

at der reserveres 10 pladser som valgtilforordnede på valgstederne på valgdagen til partier eller kandidater, der ikke er repræsenteret i Vejle Byråd, som beskrevet i sagsfremstillingen,

at borgmesteren bemyndiges til at udarbejde en fordelingsmodel for de 10 pladser til de partier, der er opstillingsberettigede til Europa-Parlamentsvalget,

at det foreslåede uddannelsesprogram, økonomiske aspekter og den foreslåede IT-støtte på valgdagen i forhold til digitale valglister på valgstederne, som beskrevet i sagsfremstillingen, godkendes,

at den foreslåede rollefordeling i forhold til betjening af scanner og valgsystem på valgstederne, som beskrevet i sagsfremstillingen, godkendes,

at partierne udpeger 16 brevstemmemodtagere, og 16 brevstemmemodtagere udpeges blandt personalet ansat i kommunens forvaltning, som beskrevet i sagsfremstillingen, og at eventuelle øvrige brevstemmemodtagere udpeges af Juridisk Kontor,

at diæten fastsættes efter samme retningslinjer som ved kommunal- og regionalvalget 2017 - dvs. max 4 x 425 kr. (2019-tal), i alt 1.700 kr. - for kommunale hverv på valgdagen for mere end fire timers varighed til valgbestyrelsen, valgstyrelse og tilforordnede vælgere,

at der udbetales kørselsgodtgørelse som beskrevet i sagsfremstillingen efter den høje kørselstakst til de valgstyrelse/tilforordnede og administrative medarbejdere, der skal fungere som a) brevstemmemodtagere i vælgerens eget hjem, på plejehjem mv., b) deltage i brevstemmegennemgang i DGI-huset aftenen før valgdagen, c) hente/aflevere valgmateriale i DGI-huset på valgdagen,

at der afholdes et informationsmøde for valgstyrelserformændene, som beskrevet i sagsfremstillingen,

at der for deltagelse i informationsmødet for valgstyrelserformændene ydes diæter efter reglerne i lov om kommunernes styrelse, dvs. 425 kr. (2019-tal) for deltagelse i møder under fire timers varighed,

at beboerne i de nævnte boformer skal stemme efter reglerne om brevstemmeafgivning i eget hjem, som beskrevet i sagsfremstillingen,

at det godkendes, at der på tilsvarende vis som ved kommunal- og regionalvalget 2017, folkeafstemningen og folketingsvalget 2015, Europa-Parlamentsvalget 2014 og kommunal- og regionsrådsvalget i 2013 skal tilbydes kørselsordning på valgdagen til ældre og svage vælgere,

at den i henhold til lovgivningen gældende frist for indgivelse af ansøgning om at afgive stemme i eget hjem fastholdes, og

at der i lighed med de tidligere valg i 2009, 2011, 2013, 2014, 2015 og 2017 skal meddeles afslag på ansøgninger fra blandt andet humanitære organisationer om tilladelse til at gennemføre indsamlinger på valgstedet på valgdagen, og at borgmesteren i tilfælde af, at Byrådet beslutter at meddele afslag, bemyndiges til at meddele afslag på tilsvarende ansøgninger til det kommende Europa-Parlamentsvalg,

at de økonomiske konsekvenser under afsnittet Økonomi godkendes.

## **Beslutning**

Anbefales, idet reglerne om retten til udpegning af formand for valgstyrelserne i DGI-huset undersøges nærmere inden Byrådets møde.

## **Bilag**

Politiske valgtilforordnede 29-10-2018 Europa-Parlamentsvalg

bilag 1 kirke\_kvarter\_01

bilag 2 kirke\_kvarter\_02

## Punkt 307: Anlægsregnskab

00.30.00-S00-1-17

### Resume

Der aflægges anlægsregnskab for projekter over 2 mio. kr. på børne- og ungeområdet, som er afsluttet.

### Sagsfremstilling

For anlægsregnskaber, der beløber sig til over 2 mio. kr., skal der aflægges særskilt anlægsregnskab. For at forenkle og smidiggøre processen samles alle anlægsregnskaber i én samlet sag pr. udvalg. Anlægsregnskaberne skal efter udvalgsbehandling godkendes af Økonomiudvalg og Byråd.

### Økonomi

På Børne- og Familieudvalgets område skal der aflægges regnskab for følgende projekter:

Tilbygning Borggården: Merforbruget på 59.000 kr. udlignes i mindreforbruget på stednummer 510077 etablering af daginstitution Oasen.

#### Projekt: 510075 - Tilbygning Borggården

1.000 kr	Udgifter	Indtægter
Anlægsbevilling	4.400	0
Forbrug	4.459	0
<b>Forskel</b>	<b>59</b>	<b>0</b>

Erstatningsbygning for Sneglehuset: Merforbruget på 231.000 kr. udlignes i mindreforbruget på stednummer 510077 etablering af daginstitution Oasen.

#### Projekt: 514098 Erstatningsbygning for Sneglehuset

1.000 kr	Udgifter	Indtægter
Anlægsbevilling	8.500	0
Forbrug	8.731	0
<b>Forskel</b>	<b>231</b>	<b>0</b>

Etablering af daginstitution Oasen: Mindreforbruget på 291.000 kr. udligner merforbruget på stednummer 510075 tilbygning Borggården og merforbruget på stednummer 510098 Erstatningsbygning for Sneglehuset. Restbeløbet på 1000 kr. tilgår kassen.

#### Projekt: 510077 - Etablering af daginstitution Oasen

1.000 kr	Udgifter	Indtægter
Anlægsbevilling	6.950	0
Forbrug	6.659	0
<b>Forskel</b>	<b>-291</b>	<b>0</b>

Udbygning af Bredsten Skole: Der er balance mellem anlægsbevilling og forbrug.

#### Projekt: 301100 Udbygning af Bredsten skole

1.000 kr	Udgifter	Indtægter
Anlægsbevilling	5.000	0
Forbrug	5.000	0
<b>Forskel</b>	<b>0</b>	<b>0</b>

Vedligeholdelsepuljer 2017, skoler: Der er balance mellem anlægsbevilling og forbrug.

**Projekt: 301267 Vedligeholdelsespuljer 2017, skoler**

1.000 kr	Udgifter	Indtægter
Anlægsbevilling	12.129	0
Forbrug	12.129	0
<b>Forskel</b>	<b>0</b>	<b>0</b>

Høring: Budget og Finans har ingen bemærkninger af bevillingsmæssig karakter.

**Sagens videre forløb**

Sagen skal behandles af Økonomiudvalget og Byrådet.

**Historik**

Børne- og ungedirektøren indstiller, 1. november 2018, pkt. 86:  
at anlægsregnskaberne anbefales godkendt i Økonomiudvalget og Byrådet.

Børne- og Familieudvalget, 1. november 2018, pkt. 86:  
Anbefales.  
Niels Clemmensen og Mustapha Ali El-Ahmad var fraværende.

**Beslutning**

Anbefales.

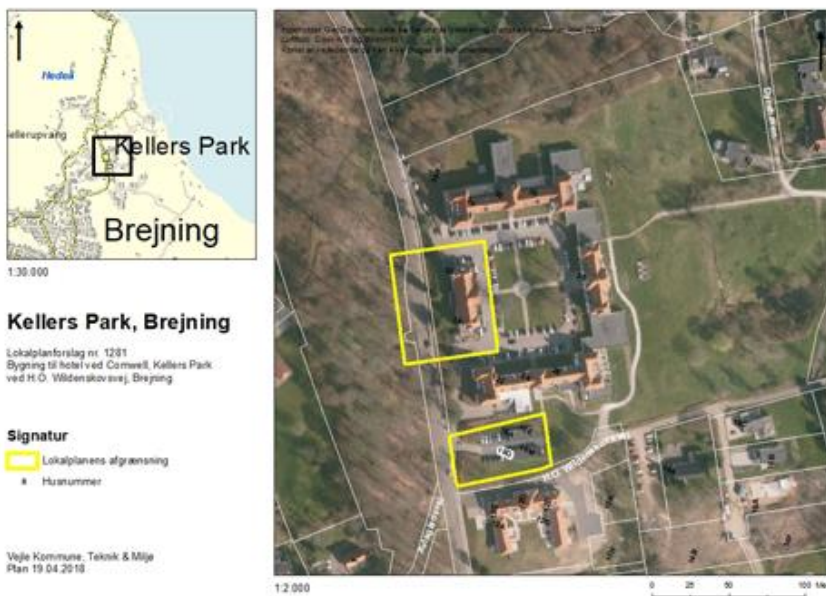
# Punkt 308: Forslag til lokalplan nr. 1281 - Bygning til hotel ved H.O. Wildenskovsvej i Kellers Park, Brejning - og tillæg nr. 29 til Vejle Kommuneplan 2017-2029

01.02.05-P16-13-18

## Resume

Comwell Kellers Park har anmodet om, at Vejle Kommune udarbejder en ny lokalplan for den eksisterende bygning, der ligger ud imod H.O. Wildenskovsvej. Den eksisterende bygning er udpeget som bevaringsværdig, men undersøgelser viser, at den ikke er egnet til ophold. Comwell Kellers Park vil gerne udvide hoteldriften til også at omfatte denne bygning. Derfor ønsker man at nedrive den eksisterende bygning og genopføre en bygning tilsvarende den eksisterende i arkitektur. Lokalplanen giver mulighed for, at den eksisterende bygning kan nedrives. Formålet med lokalplanen er at give mulighed for at opføre en ny bygning, samt at sikre, at denne opføres tilsvarende den eksisterende i arkitektur.

## Sagsfremstilling



### Planens historik

Teknisk Udvalg besluttede på mødet den 08.05.2018, sag nr. 113, at igangsætte udarbejdelse af lokalplan nr. 1281 og tillæg nr. 29.

Tillægget har været i fordebat fra den 5. juli til den 6. august 2018.

### Lokalplanens indhold

Comwell Kellers Park har anmodet om, at Vejle Kommune udarbejder en ny lokalplan for den eksisterende, bevaringsværdige bygning, der ligger ud imod H.O. Wildenskovsvej.

Comwell Kellers Park har fået lavet undersøgelser af bygningen, der ifølge Comwell har stået tom og uopvarmet i 20-30 år. Undersøgelserne viser, at bygningen er i dårlig stand, og at det særligt er optrængning af fugt i murværket, manglende vedligehold samt manglende opvarmning, der beskrives som udfordringer. Bygningens stand har betydet, at der er forekomster af skimmelsvamp, og at bygningen ikke kan anvendes til ophold, før den er skimmelsvampaneret.

Da bygningen er i dårlig stand og utidssvarende i forhold til indretning og isolering, vurderer Comwell, at den vil være for dyr at renovere. Derfor ønsker Comwell mulighed for at nedrive bygningen. Som erstatning ønsker Comwell at genopføre en bygning tilsvarende den eksisterende i arkitektur.

Lokalplanen har til formål at give mulighed for at opføre en ny bygning, der rummer nutidige forhold for hotel og conferencefaciliteter. Samtidig skal den ydre del af bygningen forholde sig til det eksisterende bygningskompleks, som i dag huser Comwell Kellers Park. Den nye bygning skal i sit udtryk bidrage til fastholdelse af fortællingen om det samlede bygningsanlægs oprindelige udtryk.

Lokalplanen stiller krav til genopførelse af den oprindelige bygning. Der bliver stillet krav til højde, bredde og dybde på bygningen, placeringen af bygningen, materialebrug og udformning af bygningsdetaljer. Den eksisterende bygning har en størrelse, der er svær at udnytte optimalt i forhold til ønsket om at drive hotel i bygningen. Lokalplanen giver derfor mulighed for, at den fremtidige bygning kan udvides lidt i forhold til den oprindelige, for at bygningen kan udnyttes bedst muligt. Her er det vigtigt, at bygningens proportioner fastholdes.

Lokalplanen indeholder også bestemmelser for vedligeholdelse af den eksisterende bygning, som gælder, så længe bygningen ikke nedrives. Bestemmelserne er de samme for de øvrige bygninger i bygningskomplekset, der er omfattet af lokalplan nr. 10.7.

Lokalplanen udlægger desuden et område til parkering, der skal betjene hotelbygningen.

Størstedelen af lokalplanens område er i byzone. Den vestlige del af lokalplanområdet, der omfatter H.O. Wildenskovsvej og fredskovsarealet, er i landzone.

#### Kommuneplantillæg

Der har været afholdt fordebat i perioden 5. juli – 6. august 2018. Der indkom ikke bemærkninger i høringsperioden. Den eksisterende kommuneplanramme fastlægger, at de eksisterende bevaringsværdige bygninger indenfor rammeområdet ikke må nedrives. Der er derfor udarbejdet et kommuneplantillæg, der omfatter den eksisterende bygning i lokalplanområdet. Den nye kommuneplanramme indeholder ikke bestemmelser om bevaring af den eksisterende bygning.

#### Miljøvurdering

Forslag til lokalplan nr. 1281 og tillæg nr. 29 er screenet jævnfør VVM-loven. På baggrund af screeningen er det forvaltningens vurdering, at planen ikke vil medføre væsentlig påvirkning af miljøet, og der udarbejdes derfor ikke en miljøvurdering.

#### Høringsperiode

Jævnfør den nye planlov skal høringsperioden for en lokalplan vurderes fra sag til sag i forhold til at tillade rimelig tid til inddragelse af offentligheden. Udgangspunktet er en minimumsfrist på 4 uger, dog 2 uger for mindre lokalplaner. Høringsperioden for lokalplanen og tillægget fastsættes til 8 uger, da tillægget har været i fordebat, og planerne vurderes at have særlig interesse for offentligheden.

#### Overtagelsespligt/frafaldserklæring

Lokalplanområdet omfatter byzone og landzone.

Den del af lokalplanområdet, der er i byzone, er privatejet, og en frafaldserklæring er derfor ikke nødvendig.

Den del af lokalplanområdet, der er i landzone, forbliver i landzone, og en frafaldserklæring er derfor ikke nødvendig.

## Sagens videre forløb

Sagen skal behandles af Økonomiudvalget og byrådet.

## Historik

Teknik- og Miljødirektøren indstiller, 30. oktober 2018, pkt. 267:

at udvalget anbefaler overfor byrådet, at forslag til lokalplan nr. 1281 og tillæg nr. 29 vedtages og offentliggøres i 8 uger.

Teknisk Udvalg, 30. oktober 2018, pkt. 267:

Anbefalet.

Lone Myrhøj tog forbehold.

## Beslutning

Anbefales.

Lone Myrhøj tog forbehold for sin stillingtagen til Byrådets behandling af sagen.

## Bilag

Forslag til Lokalplan nr. 1281

Tillæg nr. 29 til Kommuneplan 2017 - 2029

# Punkt 309: Forslag til lokalplan nr. 1276 - Boligområde ved Vedelsgade og Tønnesgade, Vejle - og tillæg nr. 25 til Vejle Kommuneplan 2017-2029

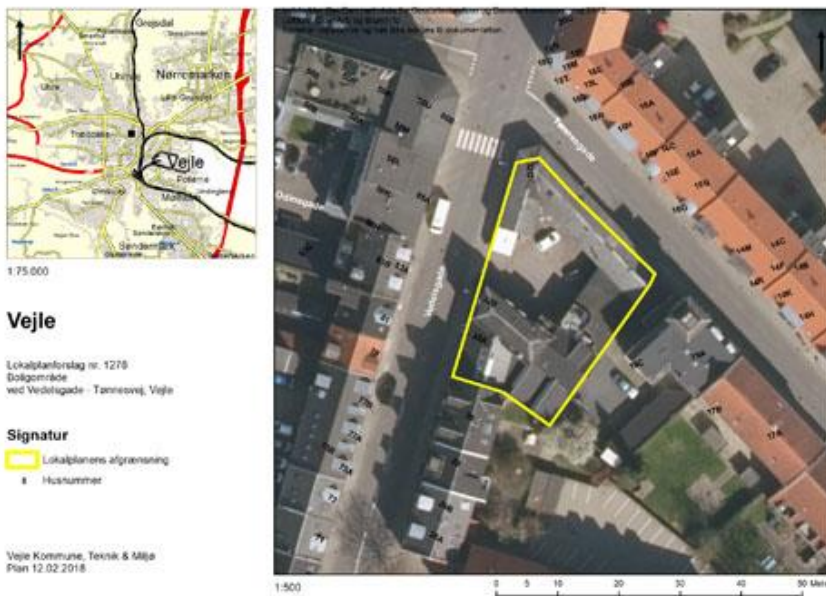
01.02.05-P16-2-18

## Resume

En privat bygherre ønsker at opføre 26 etageboliger som en randbebyggelse på hjørnet af Vedelsgade og Tønnesgade, hvor Jysk Pejsecenter ligger i dag.

Al eksisterende bebyggelse forudsættes nedrevet. Ny bebyggelse opføres i 4 etager over en parkeringskælder.

## Sagsfremstilling



### Planens historik

Teknisk Udvalg besluttede på mødet den 4.9.2018 sag nr. 213, at igangsætte udarbejdelse af lokalplan nr. 1276 og tillæg nr. 25.

### Lokalplanens indhold

Lokalplanområdet er cirka 840 m<sup>2</sup> og fremstår fuldt udbygget med bebyggelse i 1-3 etager. Eksisterende bebyggelse indeholder butik og 2 boliger samt en fuldt befæstet gård med parkering og oplag. Bebyggelsen ligger i skel til alle sider med undtagelse af indkørslen fra Vedelsgade.

Ny bebyggelse opføres med 26 boliger som en sluttet randbebyggelse i 3-4 etager med parkeringskælder i skel til Vedelsgade og Tønnesgade. Nedkørsel til parkeringskælder placeres i skel til nabobebyggelsen i Tønnesgade, og ny bebyggelse holder dermed en afstand til eksisterende bebyggelse på Tønnesgade 19. På Vedelsgade bygges ny bebyggelse op til gavlen på Vedelsgade 30, på samme vis som i dag.

Ny bebyggelse tilpasses området, ved at facadehøjden trappes ned mod nabobebyggelsen på henholdsvis Tønnesgade 19 og Vedelsgade 30. Facadelængden underopdeles ved at ændre forbandt samt farven på mursten. Stueetagen hæves over gadeniveau og fremhæves i et andet materiale end teglsten, så den harmonerer med den eksisterende bebyggelse langs Vedelsgade og Tønnesgade. Taget på boligerne udføres som saddeltag.

### Særlige planmæssige forhold

I forbindelse med udarbejdelse af lokalplanforslaget er der udarbejdet en støjregørelse for vejstøj, som viser at ny bebyggelse kan overholde Miljøstyrelsens vejledende krav til støj i boliger og på opholdsarealer.

### Kommuneplantillæg

Der er udarbejdet et kommuneplantillæg nr. 25, der muliggør at fastholde gældende parkeringskrav på 1 parkeringsplads pr. 75 m<sup>2</sup> bolig for denne ejendom.

### Miljøvurdering

Forslag til lokalplan nr. 1276 og tillæg nr. 25 er screenet jævnfør Miljøvurderingsloven. På baggrund af screeningen er det forvaltningens vurdering, at planen ikke vil medføre væsentlig påvirkning af miljøet, og der udarbejdes derfor ikke en miljøvurdering.

#### Høringsperiode

Jævnfør den nye planlov skal høringsperioden for en lokalplan vurderes fra sag til sag i forhold til at tillade rimelig tid til inddragelse af offentligheden. Udgangspunktet er en minimumsfrist på 4 uger, dog 2 uger for mindre lokalplaner.

Høringsperioden for lokalplanforslaget og tillægget fastsættes til 4 uger, da lokalplanen er af en karakter, med et geografisk anvendelsesområde, en kompleksitet og et omfang, hvor 4 uger vurderes at være rimelig tid til inddragelsen af offentligheden.

#### Overtagelsespligt/frafaldserklæring

Lokalplanområdet er privatejet og i byzone, og en frafaldserklæring er derfor ikke nødvendig.

### **Sagens videre forløb**

Sagen skal behandles af Økonomiudvalget og byrådet.

### **Historik**

Teknik- og Miljødirektøren indstiller, 30. oktober 2018, pkt. 266:  
at udvalget anbefaler over for byrådet, at forslag til lokalplan nr. 1276 og tillæg nr. 25 til Vejle Kommuneplan 2017-2029 vedtages og offentliggøres i 4 uger.

Teknisk Udvalg, 30. oktober 2018, pkt. 266:

Anbefalet.

### **Beslutning**

Anbefales.

### **Bilag**

Lokalplanforslag 1276 Boligområde ved Vedelsgade-Tønnesgade

tillg\_nr\_25

# Punkt 310: Anlægsbevilling til Trafiksikkerhedsplan 2018-2020 - Handleplan 2019

05.13.00-P20-1-17

## Resume

Byrådet vedtog 21. marts 2018, i sag nr. 79, Trafiksikkerhedsplan 2018-2020. Til trafiksikkerhedsplanen hører en handleplan, som revideres hvert år. På baggrund af Handleplan 2019 søges der om anlægsbevillinger på i alt 19,133 mio. kr. til gennemførelse af 33 tiltag i 2019 og 2020.

## Sagsfremstilling

Trafiksikkerhedsplanen er grundlaget for trafiksikkerhedsarbejdet i kommunen. Med en trafiksikkerhedsplan kan der ydes en systematisk og sammenhængende indsats på trafiksikkerhedsområdet - mod de mål og visioner, der er opsat for trafiksikkerheden såvel landsdækkende som lokalt.

Vision for trafiksikkerhedsarbejdet:

- Ingen må blive dræbt eller komme alvorligt til skade i trafikuheld på kommunens veje.

Mål i trafiksikkerhedsplanen:

- I 2020 må der tilsammen højst være 35 tilskadekomne og dræbte på kommunevejene i Vejle Kommune.
- Andelen af elever, der går eller cykler til skole om sommeren, skal i 2020 være øget fra 71% til 75%.

Målene skal nås gennem seks fokusområder med tilhørende indsatser:

- Lette trafikanter
- Unge bilister
- Spirituskørsel
- Eneuheld i åbent land
- Sorte pletter
- Skoletrafik

For at sikre en realisering af trafiksikkerhedsplanen er der udarbejdet en tilhørende handleplan. I handleplanen er der en vejledende prioritering af projekterne og indsatserne på trafiksikkerhedsområdet. Én gang om året bliver handleplanen revideret, hvor bl.a. en opdateret vejledende prioritering af projekterne fremgår.

Prioriteringsmodellen tager udgangspunkt i trafiktal, ulykkesstatistik, vejtekniske forhold mv. på den konkrete lokalitet. Modellen giver de enkelte projekter points og prioriterer de projekter højest, der har det største potentiale for forbedring af trafiksikkerheden og trygheden i trafikken i forhold til økonomi og effekt. På den måde målrettes indsatserne, hvor der er størst behov.

Handleplan 2019

Der søges om anlægsbevilling til gennemførelse af følgende tiltag:

- Mindre anlægsprojekter, prioritet nr. 1-15, til 10,891 mio. kr., samt signalanlægsoptimering 0,3 mio. kr., i alt 11,191 mio. kr.
- Skolevejsprojekter, prioritet nr. 1-18, i alt 7,942 mio. kr. (i henhold til budgetforlig 2017-2021 skal prioriteringen af skolevejsprojekter drøftes af forligsparterne).

## Økonomi

Ny/ændring af Anlægsbevilling (i 1.000 kr.)				
Udvalg	Stednr	Projekt	Udgift	Indtægt
TU	223.269	Mindre anlæg 2019	11.191	
TU	223.036	Cykelstier, sikring af skoleveje	7.942	
Ændring af anlægsbevillinger i alt			19.133	0

Tillægsbevilling til rådighedsbeløb (i 1.000 kr.)				Budgetår	Konsekvenser i overslagsår		
Udvalg	Stednr	Projekt	udg/indt	2018	2019	2020	2021
<b>Tillægsbevilling:</b>							
TU	223.269	Mindre anlæg 2019 (handleplan 2019)	Udgift			3.937	
TU	223.xxx	Pulje til Mindre anlæg	Udgift			-3.937	
<b>Finansiering:</b>							
Tillægsbevilling netto i alt				0	0	0	0
<b>Kassen (- = forbrug)</b>				0	0	0	0

Opsummering af de bevillingsmæssige konsekvenser

Sagen medfører, at der søges 2 anlægsbevillinger på i alt 19,133 mio. kr.

Projekterne finansieres af de til formålet afsatte rådighedsbeløb fra nedenstående anlægsprojekter:

- Mindre anlæg i alt 11,191 mio. kr. finansieres af det afsatte rådighedsbeløb vedr. Mindre anlæg, hvor der i hvert af årene 2019 og 2020 er afsat 8,666 mio. kr. (udgiften er fordelt med 7,254 mio. kr. i 2019 og 3,937 mio. kr. i 2020).
- Skolevejsprojekter 7,942 mio. kr. finansieres af det afsatte rådighedsbeløb vedr. pulje til sikring af skoleveje, hvor der i hvert af årene 2019 og 2020 er afsat 5,222 mio. kr. (udgiften er fordelt med 3,044 mio. kr. i 2019 og 4,898 mio. kr. i 2020).

Der er afledt drift på 130.000 kr. fra 2020, stigende til 180.000 kr. fra 2021 og frem vedr. gadelys, vinterbekæmpelse, fejning, pleje af grønt m.m. Dette indgår i den samlede politiske prioritering ved budgetlægningen 2020-2023 - spor 2.

Høring

Budget og Finans har ingen bemærkninger af bevillingsmæssig karakter.

## Sagens videre forløb

Sagen skal behandles af Økonomiudvalget og Byrådet.

## Historik

Teknik- og Miljødirektøren indstiller, 30. oktober 2018, pkt. 271:

at de bevillingsmæssige konsekvenser godkendes, jf. bevillingsskema under afsnittet økonomi.

Teknisk Udvalg, 30. oktober 2018, pkt. 271:

Anbefalet.

## Beslutning

Anbefales.

## Bilag

Handlingsplan 2019

Bilag - Prioriteringslister 2019-2020

# Punkt 311: Anlægsbevilling til projektering af forbindelsesvej vest om Uhre, etape 1, mellem Vardevej og Planetbyen

05.01.02-P20-4-18

## Resume

Byrådet vedtog 3. oktober 2018, i sag nr. 213, budget 2019-2022. Jf. budgetforliget er der afsat 133 mio. kr. i årene 2019-2023 til igangsætning af forbindelsesvej vest om Uhre mellem Vardevej og Planetbyen. Der søges en anlægsbevilling på 8,0 mio. kr. til igangsætning af projektering og afledte undersøgelser til etablering af forbindelsesvej vest om Uhre mellem Vardevej og Planetbyen.

## Sagsfremstilling

Forligsparterne ønsker en igangsætning af etablering af forbindelsesvej vest om Uhre mellem Vardevej og Planetbyen. I forbindelse med høring af Mobilitetsplan 2018-2030 - et visionskatalog bad byrådet forvaltningen undersøge mulighederne for:

- at nedgrave vejen helt eller delvist ved Planetbyen, og
- at flytte vejen mod vest (tættere på skoven), så der opnås en større afstand til beboelserne ved Planetbyen.

Disse ønsker vil blive medtaget i skitseprojekteringen.

Forvaltningen søger en anlægsbevilling til projektering af forbindelsesvejen - herunder skitseprojekteringer, VVM-screening af eventuelle ændringer i forhold til gældende VVM-tilladelse og nødvendige undersøgelser som f.eks. landinspektøropmålinger, miljøundersøgelser, geotekniske borer m.m.

Tilslutningsvej(e) til Planetbyen er ikke omfattet af denne anlægssag og søges i en særskilt anlægssag. I VVM-tilladelsen er der skitseret mulighed for at tilslutte Planetbyen til forbindelsesvejen via Lokalplan 1033 og kommende lokalplansområde nord for Lokalplan 1033. I forbindelse med skitseprojekteringen vil der blive anbefalet placeringer og antal.

Projektets størrelse gør, at det er omfattet af gældende EU-lov om udbud. Det medfører længerevarende og mere omfattende udbud, både i forbindelse med projektering og selve anlægsarbejdet. Det forventes, at udbud og projektering forløber over de næste par år, og at anlægsarbejdet kan opstartes i år 2021.

## Økonomi

Ny/ændring af Anlægsbevilling (i 1.000 kr.)				
Udvalg	Stednr	Projekt	Udgift	Indtægt
TU	222.094	Etape 1 - omfartsvej ved Uhre	8.000	
Ændring af anlægsbevillinger i alt			8.000	0

Opsummering af de bevillingsmæssige konsekvenser

Sagen medfører, at der gives anlægsbevilling på 8 mio. kr. til igangsætning og projektering vedr. forbindelsesvejen vest om Uhre. Udgiften finansieres af det afsatte rådighedsbeløb med 4 mio. kr. i 2019 og 4 mio. kr. i 2020. Der er i alt afsat 133 mio. kr. i årene 2019-2023 til projektet.

### Høring

Budget og Finans har ingen bemærkninger af bevillingsmæssig karakter.

### Videre proces

Når der foreligger et skitseprojekt, forelægges skitseprojektet og dertilhørende VVM-screening af eventuelle ændringer i forhold til gældende VVM-tilladelse på ny Teknisk Udvalg til behandling. Der indkaldes efterfølgende til et informationsmøde, hvorefter sagen vil blive forelagt til endelig godkendelse af udvalget. Efter udvalgets behandling offentliggøres eventuel VVM-screening.

Når der foreligger et endeligt vejprojekt, forelægges sagen byrådet på ny, hvor der søges om en særskilt anlægsbevilling til ekspropriation og anlægsarbejde.

## **Sagens videre forløb**

Sagen skal behandles af Økonomiudvalget og byrådet.

## **Historik**

Teknik- og Miljødirektøren indstiller, 30. oktober 2018, pkt. 272:  
at de bevillingsmæssige konsekvenser godkendes, jf. bevillingsskema under afsnittet økonomi.

Teknisk Udvalg, 30. oktober 2018, pkt. 272:  
Anbefalet, med den bemærkning at der snarest afholdes et informationsmøde om processen.  
Lone Myrhøj stemte imod.

## **Beslutning**

Anbefales.  
Lone Myrhøj stemte imod.

# Punkt 312: Ekspropriationsbemyndigelse til færdiggørelse af vejstykke på Stiftsvej, Vejle

13.06.04-P20-14-17

## Resume

Byrådet vedtog 17. januar 2018, i sag nr. 15, at give anlægsbevilling til færdiggørelse af byggemodninger 2018, herunder færdiggørelse af et mindre vejstykke på Stiftsvej, Vejle. Sagen omhandler ekspropriationsbemyndigelse til erhvervelse af arealer til vejanlæg.

## Sagsfremstilling

Stiftsvej, beliggende i erhvervsområde i Vejle Nord, er ved at være færdigbygget. Der mangler et vejstykke på ca. 300 meter. Vejstykket er i dag et tilbageblevent stykke af Bredalkærvej, som er smalt og med et uhensigtsmæssigt kurveforløb for en industrivej. Vejstykket nedlægges, og det manglende stykke mellem de to ender af Stiftsvej færdiggøres, så industrivejen kan afsluttes og tages i brug i sin helhed.

For at kunne etablere det manglende vejstykke, skal der eksproprieres et areal til vejanlæg. Ekspropriationen gennemføres i henhold til vejloven.

Ekspropriationen vedrører følgende matrikelnumre:

Matrikel nr. 28a, Bredal By, Engum

Matrikel nr. 14y, Bredballe By, Bredballe

Matrikel nr. 14b, Bredballe By, Bredballe

Matrikel nr. 27d, Bredballe By, Bredballe

Matrikel nr. 27c, Bredballe By, Bredballe (ejer: Vejle Kommune)

Matrikel nr. 43b, Bredballe By, Bredballe

Der søges i første omgang en frivillig aftale. Såfremt det ikke er muligt, indkaldes til åstedsforsretning. Åstedsforsretningen forventes at strække sig over en halv dag. Efter åstedsforsretningen og de fire ugers indsigelsesperiode vil sagen blive forelagt udvalget på ny sammen med oplysninger om eventuelle indsigelser – med henblik på beslutning om ekspropriation.

Juridisk kontor har oplyst, at det nødvendige areal til vejanlægget på matrikel 27c, Bredballe By, kan udmatrikuleres til vejareal.

## Sagens videre forløb

Sagen skal behandles af Økonomiudvalget og byrådet.

## Historik

Teknik- og Miljødirektøren indstiller, 30. oktober 2018, pkt. 273:

at udvalget over for byrådet anbefaler at bemyndige Teknisk Udvalg til, inden for den meddelte bevilling, at træffe afgørelser om ekspropriation,

at der indkaldes til åstedsforsretning med henblik på ekspropriation til etablering af vejstykke og tilhørende tekniske anlæg,

at Teknisk Udvalg beslutter, hvem fra udvalget der deltager i åstedsforsretningen, og

at tidspunktet for åstedsforsretningen aftales direkte med det/de udpegede udvalgsmedlem(mer).

Teknisk Udvalg, 30. oktober 2018, pkt. 273:

Anbefalet.

## Beslutning

Anbefales.

## Bilag

## Oversigtskort - Ekspropriationsplan

# Punkt 313: Ansøgning om kommunegaranti for anlægslån til Store Lihme Vandværk

13.02.00-Ø60-1-18

## Resume

Store Lihme Vandværk ansøger om en kommunegaranti på 2.000.000 kr. til optagelse af et anlægslån i KommuneKredit eller tilsvarende lånevirkksomhed, til etablering af nyt vandbehandlingsanlæg i eksisterende vandværksbygning samt ny indvindingsboring. Forvaltningen anbefaler, at ansøgningen imødekommes.

## Sagsfremstilling

Store Lihme Vandværk søger om en kommunegaranti på 2.000.000 kr. til optagelse af anlægslån i KommuneKredit eller tilsvarende lånevirkksomhed til etablering af nyt vandbehandlingsanlæg i eksisterende vandværksbygning samt ny indvindingsboring.

Store Lihme Vandværk leverer vand til 41 forbrugere, hvoraf den største forbruger er slagteriet Danepork A/S. Med godkendelse af de seneste udvidelsesplaner for Danepork A/S kommer virksomheden til at aftage væsentlig mere vand i fremtiden. Der er derfor brug for en ombygning af vandværkets indvinding- og vandbehandlingskapacitet.

Beslutning om ombygning af vandværket er vedtaget på vandværkets generalforsamling den 20. marts 2018. Ombygningen forventes at koste kr. 2.400.000, hvoraf vandværket selv finansierer kr. 400.000.

Store Lihme Vandværk indgår i Vejle Kommunes Vandforsyningsplan med et selvstændigt forsyningsområde.

## Økonomi

Til at finansiere den årlige ydelse på lånet vil vandværket hæve prisen for vand fra 2,47 kr. pr. m<sup>3</sup> i 2017 til 4,45 kr. pr. m<sup>3</sup> plus moms i 2018. Det betyder, at en almindelig husstand med et forbrug på 140 m<sup>3</sup>/år stiger 277,20 kr. ex. moms.

Ved forhøjelsen vil Store Lihme Vandværks takster, vil de blive på niveau med andre lignende vandværker. Vandværket forventer en årlig besparelse på vedligehold på ca. 25.000 kr.

Forvaltningen vurderer, at der alene er en marginal risiko ved garantistillelse for Store Lihme Vandværk, da vandværket er veldrevet og har fungeret som sådant, siden selskabet blev stiftet i 1912.

Det fremgår endvidere af vandværkets vedtægter, at medlemmerne hæfter solidarisk. Kreditorerne kan dog først holde sig til de enkelte medlemmer, hvis det har vist sig umuligt at opnå dækning hos selskabet. Sekundært hæfter medlemmerne indbyrdes ligeligt efter forbruget i sidste afsluttede regnskab.

## Høring

Budget og Finans bemærker, at den nævnte garanti ikke vil fragå kommunens lånemuligheder, idet lån optaget af vandselskaber i forhold til investeringsudgiften ved indvinding og distribution af brugsvand samt herfor ikke henregnes til kommunens låntagning, jf. lånebekendtgørelsens § 3 stk. 3.

Endvidere bemærkes, at kommunen ifølge lovgivningen skal opkræve et vederlag på markedsmæssige vilkår i forbindelse med udstedelse af kommunegarantier til forsyningsvirksomheder. I den forbindelse er der foretaget en konkret kreditvurdering af Store Lihme Vandværk, og på baggrund af denne vurderes det, at Store Lihme Vandværk skal betale en årlig garantiprovision på 0,55% af den til en hver tid værende restgæld.

## Supplerende sagsfremstilling

På seneste møde i NMU blev sagen udsat da udvalget ønskede en trykprøvning af sagen set i lyset af lånets størrelse og antallet af forbrugere på Store Lihme Vandværk. Bestyrelsen på Store Lihme Vandværk har på den baggrund genovervejet ansøgningen og besluttet at ændre på låneoplægget.

I den nye ansøgning foreslår bestyrelsen, at Danepork stiller med en delvis lånegaranti på 500.000 kr. svarende til 25% af det samlede lånebeløb. Størrelsen af garantien skal ses i lyset af den korte tilbagebetalingstid på max 10 år. Danepork's garanti er dog betinget af, at det er den førte garanti, som bortfalder i takt med at lånet bliver afviklet.

## Høring

Budget og Finans udtaler følgende:

I forbindelse med optagelse af lån i Kommunekredit vil Vejle Kommune skulle stille en kommunegaranti på det fulde lånebeløb. En delvis garantistillelse fra en tredjepart, vil ikke kunne indgå i en samlet garantistillelse overfor Kommunekredit i forbindelse med et lånoptag.

Såfremt garantistillelsen fra Danepork på 500.000 kr. vil skulle anvendes, vil dette skulle ske igennem et selvstændigt lånoptag hos en anden långiver. De resterende 1.500.000 kr. vil kunne lånoptages i Kommunekredit via en kommunegaranti på tilsvarende.

#### Forvaltningens vurdering

En delvis garantistillelse på 500.000 kr. fra Danepork vil ikke ændre på den samlede fremadrettede gældsforpligtigelse for den enkelte forbruger. Forbrugerne hæfter jf vandværkets vedtægter fortsat solidarisk for vandværkets gæld på 2.000.000 kr. Der er nu blot to lånegarantistillere.

Da Danepork er en privat virksomhed, kan der ikke optages lån i Kommune Kredit for de 500.000 kr., som Danepork vil stille som lånegaranti. Skal der optages lån ved en anden kreditor, vil der sandsynligvis ikke kunne opnås samme lave udgifter til denne del af lånet.

Med Danepork som den store forbruger, er de øvrige forbrugere på Store Lihme Vandværk sikret en relativ lav vandpris på kun 4,45 kr. pr. m<sup>3</sup> plus moms. Til sammenligning skal forbrugerne ved TREFOR, Vand betale 7,00 kr. pr m<sup>3</sup> plus moms. Med en låneperiode på kun 10 år er Store Lihme Vandværk sikret en forholdsvis hurtig afvikling af gælden. Af hensyn til vandværkets økonomi anbefaler Teknik & Miljø forvaltningen, at den oprindelige ansøgning opretholdes, og Vejle Kommune giver en lånegaranti på 2.000.000 kr. til ombygning af vandværkets indvindings- og behandlingskapacitet.

## Sagens videre forløb

Sagen skal behandles af Økonomiudvalget og Byrådet.

## Historik

Teknik- og Miljødirektøren indstiller, 1. oktober 2018, pkt. 139:

at udvalget overfor byrådet anbefaler, at der meddeles en kommunegaranti for lån af 2.000.000 kr. til dækning af nyt vandbehandlingsanlæg og ny indvindingsboring til Store Lihme Vandværk, og at udvalget overfor byrådet anbefaler, at Store Lihme Vandværk betaler en årlig garantiprovision på 0,55% af den værende restgæld.

Natur- og Miljøudvalget, 1. oktober 2018, pkt. 139:

Udsat.

Natur- og Miljøudvalget, 29. oktober 2018, pkt. 145:

Anbefalet.

Morten Skovlund og Søren Peschardt stemte imod, med den begrundelse at yderligere muligheder for forsyning skal undersøges.

Lone Myrhøj og Kim Hesel tager forbehold.

## Beslutning

Anbefales.

Søren Peschardt, Birgitte Vind og Dan Skjerning stemte imod med den begrundelse, at yderligere muligheder for forsyning skal undersøges.

Lone Myrhøj og Dan Arnløv tager forbehold for deres stillingtagen til Byrådets behandling af sagen.

# Punkt 314: Udskiftning af tag på ombygget del af botilbud Sukkertoppen

03.02.00-P20-3-18

## Resume

Botilbud Sukkertoppen i Vejle er opført i 1975 og senere om- og tilbygget efter lov om almene boliger i 2009. Der er 46 almene plejeboliger med tilhørende fællesarealer, centerfaciliteter og akutboliger. I forbindelse med ombygningen i 2009 blev der etableret 31 almene plejeboliger i den ombyggede del og tilbygget 14 ny opførte almene plejeboliger. Tagudskiftningen vedrører den ombyggede del, hvor de 31 almene plejeboliger og centerfaciliteter er placeret. Boligerne er opført efter lov om almene boliger, og finansieringen af tagudskiftningen sker ved et 25-årigt lån, som finansieres af beboerne via huslejen. Centerfaciliteternes andel er finansieret af klimaskærmsmidlerne, der administreres af Kommunale Ejendomme.

## Sagsfremstilling

Efter licitationen i 2009 var der ikke mulighed for at medtage tagudskiftningen i projektet, da det statsstøttede maksimumsbeløb for opførelse af almene plejeboliger ville blive overskredet.

I forbindelse med ombygningen i 2009 blev det vurderet, at taget havde en rest levetid på ca. 10 år.

På grund af stigende problemer med smuldrende tagsten og deraf følgende fugtproblemer i tagrummet og vandskader i bygningen er taget nu blevet skiftet.

Det er en større investering at udskifte taget, og det medfører en lejestigning, som delvist bliver udlignet af en tilsvarende reduktion af varmekonsumet i boliger og på fællesarealer.

Forventet netto stigning ca. 160 kr. pr. md. pr. bolig.

Lejere som modtager boligstøtte vil også få tilskud til den kommende lejestigning efter gældende regler. Der er tale om en individuel beregning afhængig af lejerens indkomst- og formueforhold.

Projektet er gennemført af Kommunale Ejendomme efter samlet udbud for boliger og centerfaciliteter. Boligdelens andel er 3.990.000 kr. inkl. moms.

## Økonomi

Ny Anlægsbevilling (i 1.000 kr.)			Udgift	Indtægt
Udvalg	Stednr	Projekt		
ØU	019.xxx	Nyt tag Sukkertoppen	3.990	
<b>Ændring af anlægsbevillinger i alt</b>			<b>3.990</b>	<b>0</b>

Tillægsbevilling til rådighedsbeløb (i 1.000 kr.)				Budgetår	Konsekvenser i overslagsår		
Udvalg	Stednr	Projekt	udg/indt	2018	2019	2020	2021
<b>Tillægsbevilling:</b>							
ØU	019.xxx	Nyt tag Sukkertoppen		3.990	0	0	0
<b>Finansiering:</b>							
ØU	HK 7/8	Lånoptagelse		-3.990	0	0	0
Tillægsbevilling netto i alt				0	0	0	0
<b>Kassen (- = forbrug)</b>				<b>0</b>	<b>0</b>	<b>0</b>	<b>0</b>

Tillægsbevilling til Drift (i 1.000 kr.)		Budgetår	Konsekvenser i overslagsår		
Udvalg	Bevillingsområde	2018	2019	2020	2021 og varigt
<b>Tillægsbevilling:</b>					
ØU	Husleje Sukkertoppen 019.383 lån	0	-192	-192	-192
<b>Finansiering:</b>					
ØU	Afdrag kt. 8	0	132	134	136
ØU	Renter/bidrag kt. 7	0	60	58	56
Tillægsbevilling netto i alt		0	0	0	0
<b>Kassen (- = forbrug)</b>		<b>0</b>	<b>0</b>	<b>0</b>	<b>0</b>

Sagen medfører, at der meddeles en anlægsbevilling på 3.990.000 kr. og der afsættes rådighedsbeløb på 3.990.000 kr. i 2018 til projektet. Udgiften lånefinansieres. Renter og afdrag betales af lejerne via huslejen.

Høring

Budget og Finans har ingen bemærkninger af bevillingsmæssig karakter.

### Sagens videre forløb

Sagen skal videre til Økonomiudvalget og Byrådet.

### Historik

Velfærdsdirektøren indstiller, 29. oktober 2018, pkt. 92:

at der hjemtages huslejefinansierede lån til finansiering af projektet

at de bevillingsmæssige konsekvenser godkendes jf. bevillingsskemaer under afsnittet økonomi

Voksenudvalget, 29. oktober 2018, pkt. 92:

1.At: Anbefales godkendt og videresendes til Økonomiudvalg og Byråd.

2.At: Anbefales godkendt og videresendes til Økonomiudvalg og Byråd.

### Beslutning

Anbefales.

# Punkt 315: Udskiftning af tag på ombygget del af plejecenter Rosengården

03.02.00-P20-4-18

## Resume

Plejecentret Rosengården i Vejle er opført i 1981 og senere om- og tilbygget efter lov om almene boliger i 2007/08. Der er 72 almene plejeboliger med tilhørende fællesarealer, centerfaciliteter og produktionskøkken. I forbindelse med ombygningen i 2007/08 blev der etableret 54 almene plejeboliger i den ombyggede del og tilbygget 18 ny opførte almene plejeboliger. Tagudskiftningen vedrører den ombyggede del, hvor de 54 almene plejeboliger, fællesarealer og centerfaciliteter er placeret. Boligerne er opført efter lov om almene boliger, og finansieringen af tagudskiftningen sker ved et 25-årigt lån, som finansieres af beboerne via huslejen. Centerfaciliteter og køkkenandel er finansieret af klimaskærmsmidlerne, der administreres af Kommunale Ejendomme.

## Sagsfremstilling

Efter licitationen i 2007/08 var der ikke mulighed for at medtage tagudskiftningen i projektet, da det statsstøttede maksimumsbeløb for opførelse af almene plejeboliger ville blive overskredet.

I forbindelse med ombygningen i 2007/08 blev det vurderet, at taget havde en rest levetid på ca. 10 år.

På grund af stigende problemer med smuldrende tagsten og deraf følgende fugtproblemer i tagrummet og vandskader i bygningen er taget nu blevet skiftet.

Det er en større investering at udskifte taget, og det medfører en lejestigning, som delvist bliver udlignet af en tilsvarende reduktion af varmekonsumet i boliger og på fællesarealer. Forventet netto stigning ca. 190 kr. pr. md. pr. bolig.

Lejere, som modtager boligstøtte, vil også få tilskud til den kommende lejestigning efter gældende regler. Der er tale om en individuel beregning afhængig af lejerens indkomst- og formueforhold.

Projektet er gennemført af Kommunale Ejendomme efter samlet udbud for boliger og centerfaciliteter. Boligdelens andel er 7.000.000 kr. inkl. moms.

## Økonomi

Ny Anlægsbevilling (i 1.000 kr.)				
Udvalg	Stednr	Projekt	Udgift	Indtægt
ØU	019.xxx	Nyt tag Rosengården	7.000	
<b>Ændring af anlægsbevillinger i alt</b>			<b>7.000</b>	<b>0</b>

Tillægsbevilling til rådighedsbeløb (i 1.000 kr.)				Budgetår	Konsekvenser i overslagsår		
Udvalg	Stednr	Projekt	udg/indt	2018	2019	2020	2021
<b>Tillægsbevilling:</b>							
ØU	019.xxx	Nyt tag Rosengården		7.000	0	0	0
<b>Finansiering:</b>							
ØU	HK 7/8	Lånoptagelse		-7.000	0	0	0
Tillægsbevilling netto i alt				0	0	0	0
<b>Kassen (- = forbrug)</b>				<b>0</b>	<b>0</b>	<b>0</b>	<b>0</b>

Tillægsbevilling til Drift (i 1.000 kr.)		Budgetår	Konsekvenser i overslagsår		
Udvalg Bevillingsområde		2018	2019	2020	2021 og varigt
<b>Tillægsbevilling:</b>					
ØU	Husleje Rosengården 019.324 lån	0	-337	-337	-337
<b>Finansiering:</b>					
ØU	Afdrag kt. 8	0	232	236	239
ØU	Renter/bidrag kt. 7	0	105	101	98
Tillægsbevilling netto i alt		0	0	0	0
<b>Kassen (- = forbrug)</b>		<b>0</b>	<b>0</b>	<b>0</b>	<b>0</b>

Sagen medfører, at der meddeles en anlægsbevilling på 7.000.000 kr. og der afsættes rådighedsbeløb på 7.000.000 kr. i 2018 til projektet. Udgiften lånefinansieres. Renter og afdrag betales af lejerne via huslejen.

Høring

Budget og Finans har ingen bemærkninger af bevillingsmæssig karakter.

## Sagens videre forløb

Sagen skal videre til Økonomiudvalget og Byrådet.

## Historik

Velfærdsdirektøren indstiller, 31. oktober 2018, pkt. 127:

at der hjemtages huslejefinansierede lån til tagudskiftningen

at de bevillingsmæssige konsekvenser godkendes jf. bevillingsskemaer under afsnittet økonomi

Seniorudvalget, 31. oktober 2018, pkt. 127:

1. At. Godkendt.

2. At. Godkendt.

Fraværende: Azra Hasanbegovic.

## Beslutning

Anbefales.

# Punkt 316: Skema B tilsagn - godkendelse af anskaffelsessum for 10 friplejeboliger for Meta Mariehjemmet

03.22.05-G01-1-18

## Resume

HELLUM HAIK Aarhus fremsender på vegne af Den Selvejende Institution Meta Mariehjemmet anmodning om godkendelse af anskaffelsessummen for etablering af 10 friplejeboliger samt servicearealer i Gadbjerg. Trafik-, Bygge- og Boligstyrelsen har i skrivelse af 12. oktober 2017 meddelt endeligt tilsagn om offentlig støtte til byggeriet. Sagen skal behandles i Seniorudvalget og Økonomiudvalget, hvorefter Byrådet skal godkende anskaffelsessummen ifølge skema B. Den samlede anskaffelsessum udgør 20.776.000 kr. Anskaffelsessummen fordeler sig med 19.717.000 kr. til boliger og 1.059.000 kr. til servicearealer. Der er tale om offentligt statsstøttet byggeri uden kommunale anlægskroner. Sagen sættes på til behandling i Seniorudvalget og Økonomiudvalget med efterfølgende godkendelse i Byrådet, da det er klarlagt, at kompetencen til at godkende anskaffelsessummen ikke kan delegeres, da der er ændringer i anskaffelsessummen ift. skema A.

## Sagsfremstilling

HELLUM HAIK Aarhus fremsender på vegne af Den Selvejende Institution Meta Mariehjemmet anmodning om godkendelse af anskaffelsessummen for etablering af 10 friplejeboliger samt servicearealer i Gadbjerg.

Trafik-, Bygge- og Boligstyrelsen har i skrivelse af 12. oktober 2017 meddelt endeligt tilsagn om offentlig støtte til byggeriet. Sagen skal behandles i Seniorudvalget og Økonomiudvalget, hvorefter Byrådet skal godkende anskaffelsessummen ifølge skema B. Den samlede anskaffelsessum udgør 20.776.000 kr. Anskaffelsessummen fordeler sig med 19.717.000 kr. til boliger og 1.059.000 kr. til servicearealer. Der er tale om offentligt statsstøttet byggeri uden kommunale anlægskroner.

Sagen sættes på til behandling i Seniorudvalget og Økonomiudvalget med efterfølgende godkendelse i Byrådet, da det er klarlagt, at kompetencen til at godkende anskaffelsessummen ikke kan delegeres, når der er tale om friplejeboliger.

På grundlag af den afholdte licitation har HELLUM HAIK Aarhus på vegne af Den Selvejende Institution Meta Mariehjemmet indsendt skema B, som viser en samlet anskaffelsessum for de 10 plejeboliger på 19.717.000 kr. Prisen pr. m<sup>2</sup> bolig udgør 30.334 kr. og overskrider således rammebeløbet inkl. energitillæg med ca. 5.364 kr. pr. m<sup>2</sup> bolig eller samlet 3.486.000 kr. Bygherre har skriftligt bekræftet, at der foreligger fuld finansiering for den totale anlægssum og dermed også egenfinansiering for overskridelsen af rammebeløbet.

For servicearealerne viser skema B en anskaffelsessum på 1.059.000 kr. Anskaffelsessummen for det samlede byggeri udgør 20.776.000 kr.

Den enkelte plejebolig er 65 m<sup>2</sup>. inkl. fællesarealer. Byggeriet er planlagt udført i perioden 15. juli 2018 - 31. januar 2019.

Vejle Byråd skal godkende anskaffelsessummerne for det samlede statsstøttede byggeri forud for byggeriets påbegyndelse. Det fremgår af § 18, stk. 1 og § 25, stk. 1, 1. pkt. i bekendtgørelse 2015-08-31 nr. 1066 om etablering af friplejeboliger. Der er ikke kommunale udgifter forbundet med at etablere plejeboligerne.

## Økonomi

Plejeboligerne finansieres med 10% kapitalindsud ydet af friplejeboligleverandøren, 88% realkreditlån og 2% beboerindsud. Ydelserne på lånet finansieres af beboerne og staten. Den forventede husleje udgør 1.623 kr. pr. m<sup>2</sup> ekskl. forbrugsafgifter.

## Sagens videre forløb

Sagen skal videre til Økonomiudvalg og Byråd.

## Historik

Velfærdsdirektøren indstiller, 31. oktober 2018, pkt. 128:

at de i skema B angivne anskaffelsessummer for plejeboliger på 19.717.000 kr. og for servicearealer på 1.059.000 kr. anbefales godkendt.

Seniorudvalget, 31. oktober 2018, pkt. 128:  
Godkendt.

Fraværende: Azra Hasanbegovic.

## **Beslutning**

Anbefales.

# Punkt 317: Forlængelse af frikommuneforsøg

15.00.00-P08-3-13

## Resume

Vejle Kommune har fem igangværende frikommuneforsøg på beskæftigelsesområdet. Forsøgene var planlagt til at udløbe 1. januar 2019, men forventes nu at blive forlænget indtil regeringens Aftale om en forenklet beskæftigelsesindsats udmøntes i en ny lov om en aktiv beskæftigelsesindsats, der træder i kraft 1. juli 2019.

## Sagsfremstilling

1. januar 2012 fik Vejle Kommune status som frikommune indtil udgangen af 2015. Frikommunestatusen betyder, at der er blevet gennemført en række forskellige forsøg på beskæftigelsesområdet. Blandt andet i relation til afholdelsen af samtaler med borgerne og de aktive tilbud, der bliver brugt i et forsøg på at få borgere hurtigst muligt tilbage i job. De igangværende frikommuneforsøg på beskæftigelsesområdet fremgår af Vedtægt for Vejle Kommunes frikommuneforsøg (bilag 1).

Frikommuneforsøgene er flere gange blevet forlænget. Senest i Bekendtgørelse om ændring af bekendtgørelse om frikommuneforsøg på beskæftigelses- og sygedagpengeområdet af 1. juni 2018. Her blev de allerede igangsatte forsøg forlænget til 1. januar 2019.

I brev af 1. oktober 2018 meddelte Beskæftigelsesministeren til borgmestrene i de berørte kommuner, at han vil give frikommunerne mulighed for at forsætte med frikommuneforsøg, der har direkte snitflader til Aftale om en forenklet beskæftigelsesindsats, som træder i kraft 1. juni 2019. Brevet er vedlagt som bilag 2. Forlængelsen betyder, at jobcentret ikke skal overgå til de nuværende regler om samtalefrekvens mv. 1. januar 2019 for derefter igen af overgå til de nye regler 1. juli 2019.

Forlængelsen af frikommuneforsøgene sker under forudsætning af, at de forlængede forsøg evalueres med henblik på at opsamle ny viden og erfaring.

Styrelsen for Arbejdsmarked og Rekruttering (STAR) har i forbindelse med udkast til Bekendtgørelse om ændring af bekendtgørelse om frikommuneforsøg på beskæftigelses- og sygedagpengeområdet anmodet om eventuelle bemærkninger senest fredag, den 2. november 2019 (bilag 3). Forvaltningen foreslår, at det meddeles Styrelsen for Arbejdsmarked og Rekruttering, at der bakkes op om forlængelsen af frikommuneforsøget.

## Historik

Økonomi-, Arbejdsmarkeds- & Sundhedsdirektøren indstiller, 1. november 2018, pkt. 94: at udvalget anbefaler Byrådet at godkende, at det meddeles STAR, at der bakkes op om forlængelsen af frikommuneforsøgene.

Arbejdsmarkedsudvalget, 1. november 2018, pkt. 94:  
Anbefales.

## Beslutning

Anbefales.

Lone Myrhøj tager forbehold for sin stillingtagen til Byrådets behandling af sagen.

## Bilag

Vedtægt for Vejle Kommunes frikommuneforsøg

Brev til kommuner i frikommuneforsøg I

Høringsbrev

Udkast til ændringsbekendtgørelse forlængelse 2018 060918

## **Punkt 318: Lukket:**

01.00.05-P20-1-16

## **Punkt 319: Lukket: Jordsalg**

13.06.02-G10-86-18