

REFERAT Byrådet 2018-2021 d. 27-05-2020

Mødedato Onsdag d. 27. maj 2020 kl. 16:30

Mødested DGI Huset Spektrum - adgang fra Hovedindgangen ud mod rundkørslen

Indholdsfortegnelse

Udpegning af nyt medlem i Handicaprådet.....	3
Rykning af kommunegaranti - Brejning Efterskole.....	4
Posthusgrunden – realisering af revideret og reduceret projekt inden for lokalplan nr. 1225.....	5
TVIS - Godkendelse af låneoptagelse.....	11
Forslag til lokalplan nr. 1320 Centerområde ved Søndertorv, Sønderbrogade og Enghavevej, Vejle c	13
Endelig vedtagelse lokalplan nr. 1280 Boligområde ved Sønder Bygade og Enghaven, Grejs og tillæ	16
Endelig vedtagelse lokalplan nr. 1306 for et boligområde ved Søndermarksvej, Skærup og tillæg nr	20
Endelig vedtagelse af lokalplan nr. 1309 Rekreativt område ved Grindstedvej, Vandel og tillæg nr. 4	22
Endelig vedtagelse lokalplan nr. 1313 Erhvervsområde nordøst for Vejlevej, Svindbæk og tillæg nr.	24
Anlægsbevilling - Oplevelsesrejse i Vejle Ådal - stier og 'tidsrejsekikkert' ved Tørskind Grusgrav....	26
Årsberetning magtanvendelse Voksenudvalgets område 2019.....	28
Årsrapport magtanvendelse på Seniorudvalgets område 2019.....	31
Resultatrevision 2019.....	34
Forslag om principbeslutning om et nyt Vejle Kulturhus og Musikskole.....	36
Forslag om klimamedarbejder.....	38
Initiativsag - genoptagelse af pkt. 47 fra Byrådets dagsorden den 22. april 2020.....	39
Lukket: Køb af fast ejendom.....	40
Lukket: Magelæg af arealer.....	41

Punkt 90: Udpegning af nyt medlem i Handicaprådet

27.69.48-G01-11-20

Resume

Udpegning af nyt ordinært medlem blandt forvaltningens medlemmer.

Sagsfremstilling

Efter § 37a i lov om retssikkerhed og administration på det sociale område har Byrådet nedsat et handicapråd, der bl.a. har til opgave at rådgive Byrådet i handicappolitiske spørgsmål.

Ifølge Handicaprådets forretningsorden består rådet af 14 medlemmer. Medlemmerne udpeges af Byrådet.

Børne- og Ungeforvaltningen er repræsenteret med et medlem i rådet, og forvaltningen ønsker at indsætte en person med en bredere ledelsesmæssig profil for at styrke arbejdet i Handicaprådet og sikre en mere direkte forbindelse mellem Handicaprådet og forvaltningens arbejde.

Det foreslås derfor at indsætte Familie- og Forebyggelseschef Anette Ravn Olsen som repræsentant for børneområdet i Handicaprådet. Teamleder, Anni Lind Guldbrandt vil være stedfortræder for Familie- og Forebyggelseschef Anette Ravn Olsen.

Forslaget har været på Handicaprådets dagsorden den 14. maj 2020, og medlemmerne var positivt stemt overfor forslaget.

Kommunaldirektøren indstiller,

at Familie- og Forebyggelseschef Anette Ravn Olsen udpeges som ordinært medlem af Handicaprådet, samt at Teamleder Anni Lind Guldbrandt udpeges som dennes stedfortræder.

Beslutning

Familie- og forebyggelseschef Anette Ravn Olsen blev udpeget som ordinært medlem af Handicaprådet og teamleder Anni Lind Guldbrandt blev udpeget som dennes stedfortræder.

Punkt 91: Rykning af kommunegaranti - Brejning Efterskole

00.30.00-Ø60-3-20

Resume

Brejning Efterskole står foran en større renovering, og i den forbindelse er der ansøgt om optagelse af nyt lån på 3 mio. kr. ved LR Kredit. Brejning Efterskole har i første omgang fået afslag, men LR Kredit er villige til at behandle sagen på ny, såfremt Vejle Kommune er villige til at rykke en allerede tildelt kommunegarantien til det sidst prioriterede lån. Det indstilles, at rykningen af kommunegarantien imødekommes, såfremt Brejning Efterskole tildeles det ansøgte lån på 3 mio. kr.

Sagsfremstilling

Brejning Efterskole har til huse på Møllegårdsvej 1 samt Vandværksvej 3-7, 7080 Børkop.

Efterskolen står foran en større renovering. Det 120 år gamle tag skal udskiftes, og der skal nye vinduer i tagetagen. Dette er et større projekt end Brejning Efterskole har likvider til, hvorfor efterskolen har ansøgt LR kredit om mulighederne for optagelse af nyt lån på 3,0 mio. kr. Brejning Efterskole har i første omgang fået afslag, men LR Kredit var villige til at behandle sagen på ny, såfremt Vejle Kommune er villige til at rykke en allerede tildelt kommunegarantien til det sidst prioriterede lån.

Den daværende Børkop Kommune stillede i 2007 en kommunegaranti på 3 mio. kr. som sikkerhed for et lånoptag på ca. 6,288 mio. kr. Restgælden på lånet er pr. 31.12.2019 på 2,448 mio. kr., hvilket betyder, at Vejle Kommune garanterer for 2,488 mio. kr.

Der er samlet tinglyst 3 realkreditlån til LR Kredit med en samlet kursværdi pr. 31.12.2019 på 10,551 mio. kr.:

- Prioritet 1: Realkreditlån, oprindeligt 6,288 mio. kr., kursværdi pr. 31.12.2019 2,488 mio. kr.
- Prioritet 2: Realkreditlån, oprindeligt 6,146 mio. kr., kursværdi pr. 31.12.2019 5,211 mio. kr.
- Prioritet 3: Realkreditlån, oprindeligt 3,300 mio. kr., kursværdi pr. 31.12.2019 2,852 mio. kr.

Den offentlige ejendomsvurdering på ejendommene pr. 01. oktober 2018 er samlet 16,5 mio.kr.

Såfremt Brejning Efterskole får mulighed for at optage et yderligere lån på 3,0 mio. kr, vil det være sidst prioriterede lån på oprindeligt 3,300 mio. kr., for hvilket der så vil være stillet kommunegaranti for, fortsat ligger inden for den offentlige ejendomsvurdering.

Historik

Kommunaldirektøren indstiller, 18. maj 2020, pkt. 129:
at rykningen af kommunegarantien på 2,448 mio. kr. til det sidste prioriteret lån imødekommes, såfremt Brejning Efterskole tildeles det ansøgte lån på 3,0 mio. kr.

Beslutning fra Økonomiudvalget, 18. maj 2020, pkt. 129:
Anbefales.

Beslutning

Godkendt.

Punkt 92: Posthusgrunden – realisering af revideret og reduceret projekt inden for lokalplan nr. 1225

01.00.05-P20-1-19

Resume

Vejle Byråd godkendte i sit møde den 5. oktober 2016 lokalplan nr. 1225 vedrørende Gammelhavn, med henblik på at skabe det planmæssige grundlag for realisering af et bolig- og detailhandelsprojekt, samt en ændret vejbetjening i området. Efter flere klageprocesser har Planklagenævnet den 17. marts 2020 afvist anmodning om genoptagelse af klage vedrørende plangrundlaget. Byrådet har i møder den 19. juni 2019 og 30. oktober 2019 pålagt Borgmesteren bl.a. at påbegynde en ny planproces for området samt indlede forhandlinger om evt. køb af arealerne. Der foreligger nu et nyt bearbejdet forslag til realisering af et mindre projekt med boliger og serviceerhverv, og en væsentligt ændret bebyggelsesplan. Projektarealerne pålægges en deklaration, der sikrer Vejle Kommune, at alene det reviderede projekt kan opføres. Borgmesteren anbefaler, at Vejle Byråd tiltræder reduktionen af projektet og beslutter de kommunale forudsætninger for projektets realisering. På Økonomiudvalgets møde den 27. april 2020 behandlede Økonomiudvalget under pkt. 121 en lukket sag vedrørende Posthusgrunden – realisering af revideret og reduceret projekt inden for lokalplan nr. 1225. Økonomiudvalget besluttede af udsætte sagen med henblik på, at sagen opdeles i en åben og lukket sag. På baggrund heraf er dette åbne punkt vedrørende de planmæssige forhold oprettet

Sagsfremstilling

Klageproces vedrørende plangrundlaget

Byrådet vedtog den 19. juni 2019 i sag nr. 152 at tage Planklagenævnets afgørelse til efterretning og opstarte en ny planproces for området. I forlængelse heraf vedtog Økonomiudvalget den 5. august 2019 i sag nr. 191 at igangsætte en proces med henblik på at afklare ønsker og muligheder til området og invitere til dialogmøder med ejerne af området og udviklingsselskabet NPV.

Efterfølgende har Økonomiudvalget den 26. august 2019 afholdt fællesmøde med gruppeformændene med deltagelse af udviklingsselskabet NPV, og den 23. september 2019 afholdt Økonomiudvalget fællesmøde med gruppeformændene med deltagelse af DSB Ejendomme, PostNord og Banedanmark.

Byrådet vedtog den 30. oktober 2019 i sag nr. 231 at indlede forhandlinger med ejerne af de arealer, der er omfattet af lokalplan nr. 1225 med henblik på evt. etapevis overtagelse af relevante arealer.

Økonomiudvalget vedtog i forlængelse heraf den 11. november 2019 i sag nr. 284, at Borgmesteren med baggrund i Byrådets beslutning den 30. oktober 2019 skulle indlede forhandlinger med ejerne af de arealer, der er omfattet af lokalplan 1225, med henblik på evt. etapevis overtagelse af relevante arealer, og at det videre forløb tages op igen i december 2019, når Miljø- og Fødevarerklagenævnets afgørelse i klagesagen over VVM-redegørelsen er kendt.

Borgmesteren har herefter gennemført forhandling i København hos PostNord. Denne oplyste, at man fortsat har en aftale med NPV, og at man derfor ikke ønsker at sælge til kommunen på nuværende tidspunkt. Økonomiudvalget blev orienteret om forhandlingen udenfor dagsordenen i sit møde den 27. januar 2020.

Senest er der afholdt et temamøde i Byrådet den 3. april 2020, hvor der blev givet en historisk gennemgang af de politiske forhandlinger og de forskellige udviklingsprojekter på området gennem tiden. Der blev også gennemgået et revideret skitseforslag fra NPV, hvor karréen er blevet åbnet mere op, og de grønne arealer, der i det tidligere projekt var placeret på 2. sal, nu er vist i gadeniveau med mulighed for flere og større træer.

Det reviderede projekt af 3. april 2020 er vedlagt som bilag. Det reviderede projekt har desuden en anden arealdisponering, hvor arealerne til detailhandel er reduceret markant, og arealer til kontorer og boliger er øget. NPV har tilbudt at tinglyse en deklaration på området, der begrænser den fremtidige udnyttelse af området, så der ikke på et senere tidspunkt kan etableres flere kvadratmeter detailhandel eller bygges yderligere i stueetage og 1. sal i karréens indre, hvor der nu skal etableres grønne arealer i gadeniveau.

Tinglysning af deklarationen på projektarealerne vil være en del af et samlet aftalekompleks om magelæg mellem NPV og Vejle Kommune. Disse aftaler behandles som særskilt punkt på nærværende dagsorden.

Borgmesteren anbefaler, at den fornyede planproces, som vedtaget af Byrådet den 19. juni 2020, afsluttes med Byrådets godkendelse af det reviderede projekt

under forudsætning af, at der tinglyses en deklaration som led i magelægsaftalen, der reducerer mulighederne for udnyttelse af grunden til det reviderede projekt.

Revideret og reduceret projekt dateret den 3. april 2020

NPV har den 2. april 2020 fremsendt vedlagte reviderede projekt dateret den 3. april 2020 til Vejle Kommune, som blev fremvist på Byrådets temamøde den 3. april 2020.

2016 projektet fremstod som en karré med en aktiv stueetage og delvis aktiv 1. sal med butikker, restauranter m.v. mod de omkringliggende gader. Stueetagen var en gennemgående butiksetage i hele fodaftrykkets udbredelse, mens 1. salen bestod af et gennemgående parkeringsdæk og butiksarealer mod Sønderbrogade.

Fra 2. sal og op efter var der overvejende boliger omkring et stort grønt byrum. Karréen fremstod forholdsvis lukket med en enkelt større åbning mod Sønderbrogade, der via trapper gav adgang til det grønne byrum i 2. sals højde. Projektet udgjorde ca. 92.400 m², hvoraf der var mulighed for 30.000 m² detailhandel fordelt med maks. 25.000 m² udvalgsvarebutikker og 5.000 m² dagligvarebutikker.

Det reviderede projekt har et ændret fodaftryk mod de omkringliggende gader som 2016 projektet. I det reviderede projekt er stueetagen og 1. salen ikke gennemgående, og det grønne byrum er rykket fra 2. sal ned i gadeniveau, hvilket blandt andet giver mulighed for flere og større træer.

I det reviderede projekt er der større åbninger i facaden mod Gammelhavn, der underinddeler karréen og skaber forbindelse mellem gaderum og de grønne gårdrum, der nu er flyttet ned i gadeniveau. Åbningerne giver også mulighed for, at træer og øvrig beplantning fra gårdrummene kan "bevæge" sig ud i gaderummet, ligesom der vil komme mere sol på Gammelhavn hen over dagen. Det reviderede projekt udgør ca. 79.700 m², hvoraf ca. 7.800 m² er detailhandel, fælles lokaler, restauranter, liberalt erhverv m.v.

Af de ca. 7.800 m² udgør dagligvarer ca. 4.350 m², mens NPV vurderer, at de resterende 3.450 m² vil fordele sig med ca. 1.700 m² til caféer, restauranter, fælles lokaler m.v. og ca. 1.750 m² til udvalgsvarebutikker, liberalt erhverv, serviceerhverv m.v.

Det reviderede projekt indeholder ikke længere arealer til store udvalgsvarebutikker. Økonomiudvalget vedtog den 20. oktober 2019 i sag nr. 267 efter ønske fra Bryggen at igangsætte en fornyet planlægning for store udvalgsvarebutikker i Bryggen. Behovet for store udvalgsvarebutikker i Vejle Midtby vurderes hermed umiddelbart at blive opfyldt.

Både 2016 projektet og det reviderede projekt er tænkt med teglstensfacader med variation i detaljeringen. Den anderledes disponering af det reviderede projekt, hvor der f.eks. ikke længere er et parkeringsdæk på 1. sal medfører ændringer i facadedesignet. Der har været en indledende dialog mellem Årstiderne Arkitekter og stadsarkitekten om det reviderede projekt. Ud over Årstiderne Arkitekter har NPV nu koblet arkitektfirmaet Henning Larsen på til at tegne en del af projektet for yderligere at sikre variation i projektet.

Det reviderede projekt er stadig på et overordnet og indledende stadie, og NPV og forvaltningen er enige om, at der i en videre proces skal være en tæt dialog med stadsarkitekten for at sikre en høj arkitektonisk kvalitet i facadeløsninger, materialevalg m.v., der lever op til det høje ambitionsniveau, Vejle i en årrække har haft.

Lokalplan nr. 1225

Vejle Byråd godkendte på møde den 5. oktober 2016 lokalplan nr. 1225 for et centerområde ved Sønderbrogade og Gammelhavn. Lokalplan nr. 1225 med tilhørende VVM redegørelse samt Kommuneplantillæg nr. 46 har været indbragt for Planklagenævnet. Planklagenævnet har senest ved afgørelse af 17. marts 2020 afvist klagerne, og dermed fastslået, at lokalplan nr. 1225 fortsat er gældende.

Forvaltningen vurderer, at det reviderede projekt grundlæggende holder sig indenfor lokalplanens rammer. Projektet vurderes at indeholde mindre afvigelser fra lokalplanen, der medfører behov for dispensationer, men ingen af afvigelserne vil udløse behov for udarbejdelse af en ny lokalplan.

F.eks. vil der være behov for en dispensation til en større dagligvarebutik end forudsat i lokalplanen. Da lokalplanen blev udarbejdet fastlagde Planloven en maks. størrelse på dagligvarebutikker på 3.500 m², men loven er siden blevet ændret, så maks. grænsen nu er 5.000 m².

Vejle Kommune har tidligere givet tilsvarende dispensationer efter lovændringer, og der blev givet en tilsvarende dispensation til Bryggen, da Planloven blev ændret, så det blev muligt at have større udvalgsvarebutikker end indskrevet i lokalplanen for Bryggen.

Samlet set er det forvaltningens vurdering, at såfremt Byrådet ønsker det reviderede projekt gennemført, så kan det realiseres indenfor den gældende lokalplan nr. 1225.

VVM-tilladelse

Sideløbende med lokalplan nr. 1225 blev der udarbejdet en VVM-redegørelse, og den 7. oktober 2016 udstedte Vejle Kommune en VVM-tilladelse til projektet. Miljø- og Fødevareklagenævnet afgjorde den 28. november 2019, at VVM-tilladelsen til projektet var ugyldig, idet nævnet vurderede, at en evt. bestand af flagermus ikke var undersøgt i tilstrækkelig grad.

For alle de øvrige behandlede emner som detailhandel, trafik, visuel påvirkning m.v. fandt nævnet ingen anledning til at rejse kritik. Med klagenævnets afgørelse vil projektet skulle vurderes igen i forhold til VVM-bestemmelserne, og der skal som minimum træffes en screeningsafgørelse og evt. udarbejdes en ny VVM-redegørelse med efterfølgende tilladelse.

Ved det oprindelige projekt var det særligt den store mængde detailhandel og de store butikker med potentiel regional betydning herunder Magasin, der udløste krav om udarbejdelse af en VVM-redegørelse. Forvaltningen har ikke på nuværende tidspunkt haft mulighed for at lave en gennemgående vurdering af det reviderede projekt i forhold til VVM-bestemmelserne. Men det er forvaltningens umiddelbare vurdering, at den tilbageværende mængde af detailhandel i projektet ikke udløser krav om udarbejdelse af en VVM-redegørelse.

På grund af færre detailhandelskvadratmeter, er projektets påvirkning på trafikken desuden reduceret. Det er forvaltningens foreløbige vurdering, at det reviderede projekts påvirkning af trafikken ikke udløser behov for udarbejdelse af en VVM-redegørelse.

Det fremgår af lovgivningen om VVM, at en bygherre kan anmode kommunen om at få udarbejdet en VVM-redegørelse, også selvom projektet muligvis ville kunne realiseres uden. I det konkrete tilfælde har bygherren NPV den 21. april 2020 skrevet til kommunen, at de ønsker fuld åbenhed om projektet og dets mulige påvirkninger, og de anmoder derfor kommunen om at gennemføre en VVM-proces med henblik på at realisere det reviderede projekt under hensyntagen til eventuelle afværgeforanstaltninger belyst i VVM-processen.

NPV beder samtidigt kommunen om at arbejde for en hurtig gennemførelse af VVM-processen, idet de har et ønske om at kunne igangsætte byggeriet snarest muligt blandt andet pga. en større vidensvirksomheds behov for indflytning i 2022. Forvaltningen anbefaler på baggrund af NPV's anmodning, at der igangsættes en VVM-proces, såfremt Byrådet godkender det reviderede projekt som grundlag for en realisering af lokalplan nr. 1225.

Henvendelse fra Banedanmark

Banedanmark er i gang med at gennemføre en handel med NPV om afståelse af de dele af Banedanmarks arealer, der ligger indenfor projektområdet. I den forbindelse har Banedanmark den 23. marts 2020 skrevet til Vejle Kommune, at de antager, at Vejle Kommune er indforstået med, at de indleder forhandling med NPV med henblik på afhændelse af godspladsen ved godkendelse af Finansudvalget. Vejle Kommune har tidligere den 7. marts 2019 skrevet til Banedanmark, at Vejle Kommune står bag lokalplan nr. 1225.

Såfremt Byrådet godkender det reviderede projekt som grundlag for realisering af lokalplan nr. 1225, vil forvaltningen skrive til Banedanmark, at Vejle Kommune fortsat bakker op om lokalplan nr. 1225.

Anlæggelse af vej

Byrådet vedtog 14. december 2016, i sag nr. 271, at give en anlægsbevilling på 6,4 mio. kr. til forundersøgelser og projektering af vejanlæg.

Vejanlægget omfatter en ombygning af Gammelhavn, etablering af en ny vejforbindelse over godsbanearalerne mellem Gammelhavn og Fredericiavej. Der skal ske en ombygning og udvidelse af Fredericiavej, herunder skal der laves et nyt trebenet signalreguleret kryds til den nye vejforbindelse, samt ombygning af det eksisterende signalregulerede kryds ved Koldingvej og Sønderbrogade til et trebenet kryds.

Sønderbrogade lukkes mellem Fredericiavej og Gammelhavn, herunder klargøring af arealer til magelæg. Arealet inddrages delvist til byggeri og sammenbygges med det eksisterende Søndertorv. Dæmningen mellem Sønder Å og Gammelhavn renoveres og tilpasses de nye forhold. Vejprojektet kan ses på vedlagte kortbilag.

Det er en forudsætning, at opførelsen af byggeriet gennemføres på en måde, så Sønderbrogade kan holdes delvis åben med færdsel i både nord- og sydgående retning, indtil den nye vejforbindelse kan tages i brug.

Ændring af vejanlæggene vil overordnet set give en bedre trafikafvikling for både fodgængere, cyklister og biler. Ændringen vil give mere kapacitet på P-søgeringen og Vejfiranten, og realiseringen er en væsentlig forudsætning for en

gennemførelse af Mobilitetsplanens mål om at øge kapaciteten og trafikflowet på særligt Havneruten.

Arealer til vejanlægget erhverves primært ved magelægget med NPV, som behandles særskilt på nærværende dagsorden. Vejle Kommunes skal stille arealer til rådighed for udvidelse af Fredericiavej og tilslutning til ny vejforbindelse ved Ved Vandværket 1, matrikel 19c, Engene, Vejle Jorder (Ungdomshuset) samt ved aftale eller ekspropriation erhverve arealer fra Trefor Vand til udvidelse af Fredericiavej.

Der skal udarbejdes et arkitektforslag til indretning og belægninger på de nye arealer på Søndertorv og den eksisterende Gammelhavn mellem kantsten og ny facade. Udgifter til anlæg af disse arealer er ikke omfattet af denne bevillingsag. Den nuværende status for vejprojektet er, at detailprojekteringen er 90-95 % gennemført for både Vejdirektoratets og kommunens projekter. Vejdirektoratet har 10. oktober 2016 godkendt skitseprojektet for ombygningen af Fredericiavej med to trebenede kryds. Detailprojekteringen af vejanlæggene på statsvejnettet har Vejdirektoratet selv forestået på Vejle Kommunes regning.

Da projektet for Posthusgrunden er revideret, skal Vejdirektoratet vurdere, om det giver anledning til justeringer af vejprojektet. Politiet har været tilknyttet gennem hele detailprojekteringen og har dermed løbende bidraget med input, hvorfor politiets samtykke til projektet forventes uproblematisk.

Der søges en anlægsbevilling på 75 mio. kr. til gennemførelse af vejanlæg, arealerhvervelse, klargøringsarbejder og arkitektforslag.

Økonomi

Tillægsbevilling til Drift (i 1.000 kr.)		Budgetår	Konsekvenser i overslagsår		
Udvalg Bevillingsområde		2020	2021	2022	2023 og varigt
Tillægsbevilling:					
TU	Udgifter til vejanlæg, snerydning etc.			60	60
Tillægsbevilling netto i alt		0	0	60	60
Kassen (- = forbrug)		0	0	-60	-60

Figur 1: Tillægsbevilling til Drift

Ny/ændring af Anlægsbevilling (i 1.000 kr.)				
Udvalg	Stednr	Projekt	Udgift	Indtægt
ØU	222.xxx	Færdiggørelse af vejareal etc.	75.000	
Ændring af anlægsbevillinger i alt			75.000	0

Figur 2: Ny/ændring af Anlægsbevilling

Tillægsbevilling til rådighedsbeløb (i 1.000 kr.)				Budgetår	Konsekvenser i overslagsår		
Udvalg	Stednr	Projekt	udg/indt	2020	2021	2022	2023 og varigt
Tillægsbevilling:							
ØU	222.xxx	Færdiggørelse af vejareal etc.	Udgift	0	35.000	40.000	0
Tillægsbevilling netto i alt				0	35.000	40.000	0
Kassen (- = forbrug)				0	-35.000	-40.000	0

Figur 3: Tillægsbevilling til rådighedsbeløb

Opsummering af økonomiske konsekvenser vedr. Anlæg:

Sagen medfører, at der til gennemførelse af vejanlæg, arealerhvervelse, klargøringsarbejder og arkitektforslag afsættes rådighedsbeløb og gives anlægsbevilling på samlet 75 mio. kr. (30 mio. kr. i 2021, 45 mio. kr. i 2022). Udgiften finansieres via kassetræk.

Opsummering af økonomiske konsekvenser vedr. Drift:

Der afsættes afledt drift til renhold, vedligeholdelse, snerydning, gadelys, pumpestation, signalanlæg og lign. på 60.000,- kr. fra 2022. Dette finansieres via et kassetræk.

Høringssvar:

Budget og Finans har ingen bemærkninger af bevillingsmæssig karakter.

Sagens videre forløb

Sagen skal behandles i Økonomiudvalget og Byrådet.

Historik

På Økonomiudvalgets møde den 27. april 2020 behandlede Økonomiudvalget under pkt. 121 en lukket sag vedrørende Posthusgrunden – realisering af revideret og reduceret projekt inden for lokalplan nr. 1225. Økonomiudvalget besluttede af udsætte sagen med henblik på, at sagen opdeles i en åben og lukket sag.

På baggrund heraf er dette åbne punkt vedrørende de lokalplanmæssige forhold oprettet.

Kommunaldirektøren indstiller, 18. maj 2020, pkt. 130:

at Økonomiudvalget anbefaler overfor Byrådet at godkende det reviderede og reducerede projekt af den 3. april 2020 som grundlag for en udvikling af området på betingelse af, at der indgås magelægsaftale med NPV jf. sag nr. 141 på nærværende dagsorden, herunder at der tinglyses en deklaration på projektarealerne, der reducerer mulighederne for bebyggelse til projektet dateret den 3. april 2020,

at der igangsættes en VVM-proces,

at Teknisk Udvalg anmodes om at igangsætte og udføre anlæggesarbejdet på de modtagne arealer, forudsat, at magelægsaftalen er endeligt gennemført, herunder erhverve nødvendige arealer fra Trefor Vand,

at Vejle Kommune stiller de nødvendige arealer på matrikel 19c, Engene, Vejle Jorder til rådighed for vejanlægget, og at de bevillingsmæssige konsekvenser under afsnittet Økonomi godkendes.

Beslutning fra Økonomiudvalget, 18. maj 2020, pkt. 130:

Dan Arnløv Jørgensen mente ikke at det er korrekt at de væsentlige ændringer i sagen kan holdes inde for lokalplan 1225 og stillede forslag om at tage sagen af dagsordenen.

Dan Arnløv Jørgensen, Søren Peschardt, Martin Sikær og Morten Kristensen stemte for forslaget.

Jens Ejner Christensen, Christoffer Aagaard Melson, Per Olesen, Kenneth Fredslund Petersen og Dan Skjerning stemte imod forslaget, der herefter er bortfaldet.

Jens Ejner Christensen, Christoffer Aagaard Melson og Per Olesen anbefalede indstillingerne.

Et flertal bestående af Dan Arnløv Jørgensen, Søren Peschardt, Martin Sikær og Morten Kristensen stemte imod indstillingerne.

Kenneth Fredslund Petersen og Dan Skjerning tog forbehold for deres stillingtagen til Byrådets behandling af sagen.

Beslutning

Kim Hesel fremsatte følgende ændringsforslag:

”At anvendelsesbegrænsningerne i lokalplan 1000 for butikslokalene i stueplan beliggende i området, Søndergade, Torvegade, Nørregade med tilhørende sidegader ændres således, at butiksljemålene udenfor Søndergade, Torvegade og Nørregade lovligt kan anvendes til f.eks. frisør, barber, kontorer, klinik, liberalt erhverv eller lignende.

Dette gennemføres ved følgende tilføjelse/ændring af lokalplan 1.000:

Anvendelsesbegrænsningen i stueetagen i §3 3.2 tilføjes med anvendelsen: ”klinikker”.

Arealet i 3.3 afgrænsningen (kortbilag 2 med små prikker markeret), på nær Søndergade, Torvegade og Nørregade, overføres til 3.2.

At nuværende Sønderbrogade ikke lukkes/flyttes endeligt, førend der har været en overbevisende lang prøvelukning, der har vist, at den trafikale situation i midtbyen forbedres eller som minimum er uændret.”

Kim Hesel trak sit ændringsforslag tilbage ved mødets start.

Dan Skjerning fremsatte følgende ændringsforslag:

”at alle mulige dispensationer til lokalplan 1225 sendes i høring inden endelig udarbejdelse af projektet,

at bygherre tænker i lavt byggeri og grønne områder mod GI Havn, og projektet indeholdes flest mulige studieboliger grundet den tætte beliggenhed til banegård, så vi det kunne holde unge i byen, og der udtages yderligere 2000 kvm af butiksarealerne,

at den nye "plads" på Sønderbrogade anlægges som et grønt park-torv. Det vil sige med en markant grøn og rekreativ funktion. Man skal have oplevelsen af at befinde sig på et sted, der indbyder til ophold under træer. "Pladsen" skal kun sekundært eller tertiært indrettes efter de kommercielle funktioner,

at godsbanebygningen nedtages med henblik på snarlig genopførelse, gerne på posthusgrunden i samarbejde med bygherre,

at der skal være særligt fokus på den gående og cyklende krydsning af Fredericiavej/Damhaven, så der findes en god og sikker løsning, samt etableres en attraktiv cykelkorridor på Sønderbrogade, så cyklende fra Koldingvej mm får en let og attraktiv vej til byen,

at der afsættes penge til nedtagning og opsætning af godsbanebygningen 25-28 mio kr,

at der afsættes penge i 2021 til igangsætning og optimering af havneruten min 25 mio kr."

Christoffer Melson stillede på vegne af Venstre følgende ændringsforslag:

"Det indstilles, at sagens at'er godkendes med følgende tilføjelser og præciseringer,

at projektets facadebyggelinje mod Sønderbrogade rykkes 2 meter tilbage, så Sønderbrogade kan holdes åben med et minimum af gener for trafikken gennem byen, indtil den nye vej mellem Fredericiavej og Gammelhavn åbnes, idet bemærkes at NPV er indforstået med, at magelæggets vilkår forelagt i sag nr. 107, ikke ændres som følge heraf,

at projektets hjørne mod Sønderbrogade og Gammelhavn rykkes tilbage og bearbejdes arkitektonisk, så der skabes visuel forbindelse mellem Søndertorv og det nye grønne byrum i gårdrummet til bebyggelsen,

at der bygges et antal studie-/ungdomsboliger som en del af projektet,

at der udover dagligvarebutikken etableres maksimalt 2000 m² større og mindre butikker,

at der afsættes 5 mio. kr. i 2022 til begrønning, herunder træer, ved det nye udvidede Søndertorv,

at det præciseres i deklARATIONEN, at der maks. må bygges svarende til en bebyggelsesprocent på 295 % mod lokalplanens 350 %,

at dispensationer til lokalplan 1225 sendes i høring efter planlovens regler herom,

at der i 2021 afsættes 25 mio. kr. til påbegyndelse af opgradering af Havneruten efter forudgående fremlæggelse af alternativer samt drøftelse mellem Teknisk Udvalg og Økonomiudvalget, med henblik på forelæggelse for Byrådet,

at der i 2021 afsættes 25 mio. kr. til at nedtage godsbanebygningen og efterfølgende efter en gennemført borgerproces at genopføre godsbanebygningen helt eller delvist på et passende sted,

at Teknisk Udvalg anmodes om at igangsætte lokalplanlægning for en ændring af anvendelsesmulighederne i lokalplan 1000 for midtbyen med henblik på at give mulighed for, at butikslokalerne udenfor Søndergade, Torvegade og Nørregade kan anvendes til f.eks. frisør, barber, kontorer, klinikker, liberalt erhverv eller lignende, og

at det præciseres, at det nødvendige antal parkeringspladser etableres indenfor lokalplanområdet og efter Vejle Kommunes parkeringsnorm, og at terrænparkeringen pålægges tidsbegrænsning i dagtimerne med henblik på at sikre p-pladser til handlende i alle midtbyens butikker."

Borgmesteren satte ændringsforslaget fra Venstre til afstemning.

For ændringsforslaget stemte et flertal på 15 medlemmer: Jens Ejner Christensen, Christoffer Aagaard Melson, Peder Hummellose, Niels Clemmensen, Gitte Frederiksen, Lars Schmidt, Per Olesen, Hans Hoffensetz, Gerda Hastrup Jørgensen, Thyge Havgaard Bjerring, Karl Erik Lund, Svend Erik Nielsen, Kenneth Fredslund Petersen, Kim Hesel, og Anja Daugaard.

Imod stemte 12 medlemmer: Søren Peschardt, Martin Sikær, Morten Skovlund, Martin Jensen, Azra Hasanbegovic, Johnny Beck, Mustapha Ali El-Ahmad, Morten Kristensen, Allan Pedersen, Britta Bitsch, Dan Arnløv og Torben Elsig. Dan Skjerning, Alex Vejby Nielsen, Arne Poulstrup og Henning Dam undlod at stemme.

Ændringsforslaget er hermed godkendt, og som konsekvens heraf bortfalder ændringsforslaget fra Dan Skjerning.

Bilag

NPV revideret projekt af 3. april 2020

Oversigt magelægsarealer

Oversigt vejprojekt 20.04.2020

Punkt 93: TVIS - Godkendelse af låneoptagelse

00.30.00-Ø60-2-20

Resume

TVIS anmoder om godkendelse af låneoptagelse i forbindelse med igangsættelse af en række anlægsarbejder. Anlægsarbejderne iværksættes, så TVIS kan medvirke til at holde aktivitetsniveauet oppe i Trekantområdet, forbedre miljøet og reducere omkostningerne ved varmeforbrug i Trekantområdet.

Sagsfremstilling

TVIS er et kommunalt varmetransmissionselskab etableret som interessentskab i henhold til kommunestyrelseslovens § 60. Interessentkommunerne er Middelfart, Kolding, Fredericia og Vejle. Ifølge TVIS' vedtægter er kommunalbestyrelserne i ejerkommunerne øverste myndighed i forbindelse med godkendelse af belåning.

TVIS anmoder derfor ejerkommunerne om godkendelse af ny belåning til:

1. Udvidelse af transmissionsnettet til Vamdrup Fjernvarme A.m.b.a.
2. Udvidelse af transmissionsnettet til Jelling Varmeværk A.m.b.a. og Bredsten-Balle Kraftvarmeværk A.m.b.a.
3. I forbindelse med indgåelse af Varmeaftalen med Ørsted (2014) blev der aftalt en planlagt udskiftning af styrings-, regulerings og overvågningsanlægget samt fjernvarmemålere på Skærbækværket. Derudover anmodes der om belåning til straks indfrielse af et eksisterende lån ved Ørsted samt betaling for et nyt spildevandsanlæg.
4. Elektrificering af jernbanen får indflydelse på to vejbroer i Vejle som bærer TVIS' transmissionsrør. TVIS ligger efter gæsteprincippet og skal derfor afholde omkostningerne ved flytning af disse

Der hjemtages fastforrentet lån ved Kommune Kredit på i alt 228 mio. kr. Låneoptagelserne er godkendt ved 2. behandling på bestyrelsesmøde i TVIS den 30. marts 2020.

Uddybning af anlægsaktiviteter:

Pkt. 1: Udvidelser i Kolding.

Vamdrup Fjernvarme A.m.b.a har indsendt og fået godkendt projektforslaget om tilslutning til TVIS, af Kolding Kommune i henhold til Varmeforsyningslovens krav.

Derudover indeholder lånepakken lån til overtagelse af TREFOR's rørføring til Lunderskov og etablering af ny veksler- og pumpekapacitet.

I projektforslaget fremgår det, at projektet har en positiv samfundsøkonomi på ca. 31 mio. kr., samt at forbrugerne i Vamdrup vil spare ca. 78 mio. kr. over en periode på 20 år. Derudover vil de eksisterende varmeforbrugere i TVIS opnå en besparelse på ca. 33 mio. kr. over 20 år.

Den årlige CO2 reduktion som følge af fortrængning af naturgasproduceret varme i Vamdrup med varme fra TVIS ligger på ca. 4.000 tons pr. år.

Projektet forventes igangsat i sommeren 2020 og idriftsat i oktober 2021. De samlede projektomkostninger forventes at ligge på i alt 61,7 mio. kr.

Pkt. 2: Udvidelser i Vejle.

Udvidelse af transmissionsnettet til Jelling Varmeværk A.m.b.a. og Bredsten-Balle Kraftvarmeværk A.m.b.a., udvidelser af transmissionsledningen samt ny vekslerstation fra Toldbodvej til Rosborg i Vejle. Jelling Varmeværk A.m.b.a samt

Bredsten-Balle Kraftvarmeværk A.m.b.a har indsendt og fået godkendt projektforslaget om tilslutning til TVIS, af Vejle Kommune i henhold til varmeforsyningslovens krav.

I projektforslaget fremgår det desuden, at projektet har en positiv samfundsøkonomi på 55,5 mio. kr., samt at forbrugerne i Bredsten-Balle og Jelling vil spare 75 mio. kr. over en periode på 20 år. Den årlige CO2 reduktion som følge af projektet ligger på ca. 5.400 tons pr. år. Derudover vil de eksisterende varmemembrugere i TVIS opnå en besparelse på ca. 37 mio. kr. over en periode på 20 år.

Projektet forventes igangsat i sommer 2020 og idriftsat i oktober 2021. De samlede projektomkostninger forventes at ligge på i alt 100,3 mio. kr.

Pkt. 3: Ørsted-aftaler

Jævnfør varmeaftalen med Ørsted fra juni 2014, skal TVIS delfinansiere en opgradering af Skærbækværkets styrings-, regulering og overvågningsanlæg i sommeren 2020 (29,1 mio. kr.). Samtidig skal TVIS udskifte fjernvarmemålerne på Skærbækværket (6,9 mio. kr.) og betaling for et spildevandsprojekt (9,5 mio. kr.) som forventes at reducere driftsomkostningerne på Skærbækværket med ca. 3 mio. kr. pr. år.

I 2018 blev det besluttet at etablere muligheden for at modtage op til 80.000 tons træflis på lastbil pr. år på Skærbækværket. Ørsted har finansieret anlægget, men i aftalen ligger der en mulighed for, at TVIS overtager finansieringen. På grund af den lave rente ved KommuneKredit vil der være en rentebesparelse på ca. 4 mio. kr. over restløbetiden og TVIS ønsker derfor at låne 14,2 mio. kr. til straks indfrielse af projektomkostningerne ved Ørsted.

Pkt. 4: Banedanmark.

Banedanmark skal elektrificere jernbanen, og det får indflydelse på to vejbroer i Vejle, som bærer TVIS' transmissionsrør. TVIS ligger efter gæsteprincippet på Banedanmarks område og skal derfor bære alle omkostninger i forbindelse med flytningen af transmissionsrørene. TVIS anmoder derfor om godkendelse af finansieringen til projektet på 6,3 mio. kr.

Detaljer om belåningen:

Samlet anmodes der om tilladelse til at optage en byggekredit i anlægsfasen på op til 228 mio. kr. ved KommuneKredit i Q2-2020. Bygge kreditten konverteres efterfølgende til et endeligt fast forrentet lån ved KommuneKredit i Q4-2021.

Renten på byggekreditten er i øjeblikket 0,0%.

Der er indarbejdet en usikkerhed på 10% på de estimerede omkostninger, idet projekterne på nuværende tidspunkt ikke har været i udbud. Hvis omkostningerne ligger under 228 mio. kr. reduceres lånet tilsvarende. KommuneKredit har udarbejdet lånetilbud på et fast forrentet lån den 23. januar 2020. Ved lånet (KK-fast 30 årige) får TVIS den 23. marts 2020 en rente på 0,42%, hvilket giver en renteudgift på kr. 946.655 i lånets første 12 måneder

TVIS er et kommunale interessentselskab og den kommunale låneramme påvirkes ikke af lån optaget i TVIS.

Garantiprovision:

TVIS betaler garantiprovision til ejer-kommunerne. Garantiprovisionen ved nærværende lånoptagelse er på 0,55%. Det medfører en årlig garantiprovision på 1,254 mio. kr. heraf 0,393 mio. kr. til Vejle med virkning fra 2022.

Historik

Kommunaldirektøren indstiller, 18. maj 2020, pkt. 139:

at lånoptagelse på i alt 228. mio. kr. i TVIS godkendes som beskrevet i sagsfremstillingen, og at der opkræves garantiprovision på 0,55 % svarende til 0,393 mio. kr. for Vejle Kommune med virkning fra 2022.

Beslutning fra Økonomiudvalget, 18. maj 2020, pkt. 139:

Godkendt.

Beslutning

Godkendt.

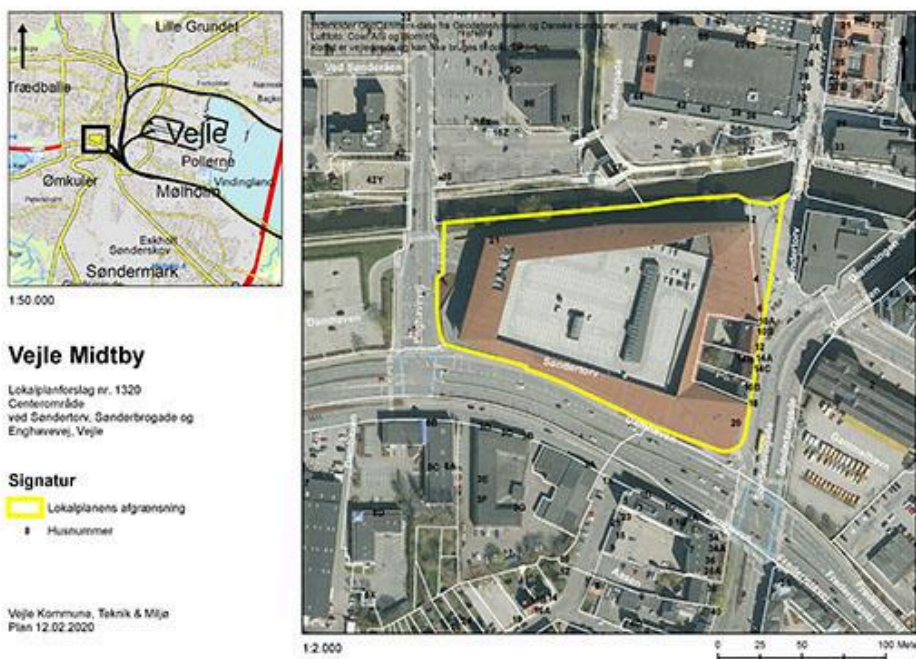
Punkt 94: Forslag til lokalplan nr. 1320 Centerområde ved Søndertorv, Sønderbrogade og Enghavevej, Vejle og tillæg nr. 60 til Vejle Kommuneplan 2017-2029

01.02.05-P16-3-20

Resume

Bryggen har anmodet om at få udarbejdet en ny lokalplan for shoppingcentret Bryggen i Vejle midtby, der skal give mulighed for etablering af to udvalgswarebutikker på henholdsvis 3.000 m² og 3.500 m². I dag er det kun muligt med 2.000 m². I 2018 var 23% af Bryggens butikslejemål tomme. Bryggen ønsker derfor at styrke centret som attraktivt indkøbssted i midtbyen og forbedre mulighederne for at fastholde og tiltrække nye kunder og lejere i Bryggen. Det samlede areal til detailhandel øges ikke med lokalplanen, men omdisponeres.

Sagsfremstilling



Figur 1: Kort over lokalplanområdet

Planens historik

Økonomiudvalget besluttede på mødet den 20.10.19, pkt. nr. 267, at igangsætte udarbejdelse af et kommuneplantillæg for etablering af to udvalgswarebutikker på over 2.000 m² i Bryggen.

Teknisk Udvalg besluttede på mødet den 3.3.20, pkt. nr. 48, at igangsætte udarbejdelse af lokalplan nr. 1320 og tillæg nr. 60.

Tillægget har været i fordebat fra den 16.3.20 til den 30.3.20.

Lokalplanens indhold

Lokalplanen giver mulighed for to udvalgswarebutikker på henholdsvis 3.000 m² og 3.500 m² i Bryggen i Vejle midtby.

Med den gældende lokalplan må udvalgswarebutikker ikke være over 2.000 m². Derudover gives der mulighed for en dagligvarebutik på op til 5.000 m² mod 4.000 m² i dag, da der er sket en ændring i planloven, der imødekommer tidssvarende butiksdrift.

Bryggen er Vejles markante shoppingcenter, der understøtter og fastholder udbuddet af detailhandel i Vejle Midtby som er blandt Danmarks bedste.

I 2018 var 23% af Bryggens butikslejemål tomme. Bryggen ønsker derfor at styrke centret som attraktivt indkøbssted i midtbyen og forbedre mulighederne for at fastholde og tiltrække nye kunder og lejere i Bryggen. Det samlede areal til detailhandel øges ikke med lokalplanen, men omdisponeres.

Lokalplanområdet er på ca. 2,2 ha.

Lokalplanen skal erstatte eksisterende lokalplan nr. 172, hvor den primære ændring vil være muligheden for større udvalgsvarebutikker. Bestemmelserne og redegørelsen fra denne lokalplan er i videst muligt omfang overført til den nye lokalplan, men er selvfølgelig opdateret i forhold til de faktiske forhold, lovgivning og praksis.

Derudover erstatter lokalplanen lokalplan nr. 1000 Facader og skilte for Vejle Midtby, da skiltebestemmelserne i lokalplan nr. 1000 ikke harmonerer med en bebyggelse i en skala som Bryggens.

Institut for Center-Planlægning (ICP) har udarbejdet en rapport for at opfylde redegørelseskravene i forbindelse med at give mulighed for to udvalgsvarebutikker på henholdsvis 3.000 m² og 3.500 m² i shoppingcentret Bryggen. Det samlede areal til detailhandel i Bryggen ændres ikke. ICP har fulgt redegørelseskravene til lokalplanen og tillægget i Erhvervsstyrelsens ”Vejledning om detailhandelsplanlægning”.

Samlet set vurderes det at være i overensstemmelse med kommuneplanens Generelle Mål, Rammer og Retningslinjerne for Bymidter samt planloven. De to store udvalgsvarebutikker vil overordnet styrke detailhandelen i Vejle bymidte, og især Bryggen. De nye udvalgsvarebutikker vil især hente omsætning fra Gammelhavnprojektet, hvis det bliver realiseret som muligt i lokalplan nr. 1225.

Butikkerne i Vejle bymidte samt Vejle by i øvrigt vurderes at blive berørt af etableringen af de to butikker i mindre omfang. Vejle bymidte vurderes at miste godt 2%, mens Vejle by i øvrigt vurderes at miste godt 1%. Vejle bymidte er i forvejen et stærkt og betydende udbudspunkt, og ændringerne vurderes ikke at få konsekvenser for butikkerne uden for Vejle by.

Kommuneplantillæg

Kommuneplantillægget giver mulighed for etablering af to udvalgsvarebutikker på 3.000 m² og 3.500 m² i Bryggen. Centerramme 1.1.C.23, der gælder for området, giver kun mulighed for udvalgsvarebutikker på op til 2.000 m². Derudover er rammen til dagligvarer justeret op fra 4.000 m² til 5.000 m² som er i overensstemmelse med ændringen i planloven.

Tillægget har været i fordebat, og der indkom ingen bemærkninger.

Miljøvurdering

Forslag til lokalplan nr. 1320 og tillæg nr. 60 er screenet jævnfør miljøvurderingsloven. På baggrund af screeningen er det forvaltningens vurdering, at planen ikke vil medføre væsentlig påvirkning af miljøet, og der udarbejdes derfor ikke en miljøvurdering.

Høringsperiode

Jævnfør planloven skal høringsperioden for en lokalplan vurderes fra sag til sag i forhold til at tillade rimelig tid til inddragelse af offentligheden. Udgangspunktet er en minimumsfrist på 4 uger, dog 2 uger for mindre lokalplaner, og 8 uger for lokalplaner med tillæg der har været i fordebat.

Høringsperioden for lokalplanen og tillægget fastsættes til 8 uger, da tillægget har været i fordebat, og planerne vurderes at have særlig interesse for offentligheden.

Overtagelsespligt/frafaldserklæring

Lokalplanområdet er privatejet og i byzone, og en frafaldserklæring er derfor ikke nødvendig.

Sagens videre forløb

Sagen skal behandles af Økonomiudvalget og Byrådet.

Historik

Teknik- og Miljødirektøren indstiller, 5. maj 2020, pkt. 94:
at udvalget anbefaler over for byrådet, at forslag til lokalplan nr. 1320 og tillæg nr. 60 til Kommuneplan 2017-2029 vedtages og offentliggøres i 8 uger.

Teknisk Udvalg, 5. maj 2020, pkt. 94:
Anbefalet.

Alex Vejby Nielsen var fraværende.

Beslutning fra Økonomiudvalget, 18. maj 2020, pkt. 131:
Anbefales.

Beslutning

Godkendt.

Bilag

Forslag til Lokalplan nr. 1320

Forslag til tillæg nr. 60 til Vejle Kommuneplan 2017-2029 med bilag

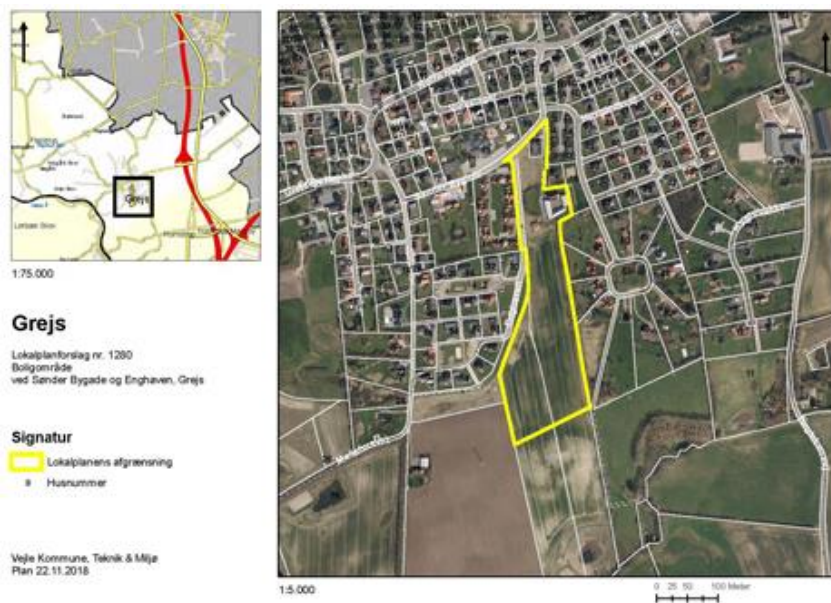
Punkt 95: Endelig vedtagelse lokalplan nr. 1280 Boligområde ved Sønder Bygade og Enghaven, Grejs og tillæg nr. 41 til Vejle Kommuneplan 2017-2029

01.02.05-P16-11-18

Resume

Lodsejerne har anmodet om lokalplan for et område syd for Sønder Bygade og øst for Enghaven i den sydlige del af Grejs. Ny bebyggelse i området ønskes udlagt til boligformål med cirka 48 tæt-lave boliger, alternativt med cirka 23 åben-lav boliger. Området omfatter desuden eksisterende bebyggelse i form af en firlænget gårdbebyggelse på ejendommen samt en åben-lav boligejendom. Der er i høringsperioden fra den 13. marts 2020 til den 15. april 2020 modtaget 4 indsigelser. Indsigelserne har givet anledning til at anbefale en ændring i lokalplanen.

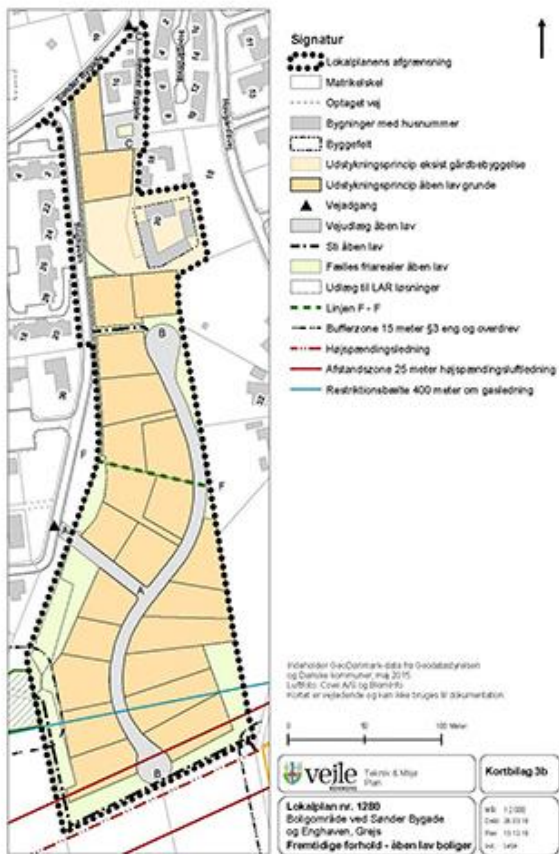
Sagsfremstilling



Figur 1: Kort over lokalplanområdet.



Figur 2: Udkast til fremtidig tæt-lav udnyttelse af lokalplanområdet.



Figur 3: Udkast til fremtidig åben-lav udnyttelse af lokalplanområdet.

Planens historik

Teknisk Udvalg besluttede på mødet den 11. december 2018, pkt. nr. 309, at igangsætte udarbejdelse af lokalplan nr. 1280 og tillæg nr. 41.

Byrådet besluttede på møde den 4. marts 2020, pkt. nr. 34, at sende lokalplanen og tillægget i offentlig høring. Lokalplanen og tillægget har været i offentlig høring fra den 13. marts 2020 til den 15. april 2020.

Indsigelser/bemærkninger og ændringer af lokalplanen

Der er modtaget 4 indsigelser til lokalplanen.

1. indsigelse er fra Grejs Kulturcenter, der vil være kedede af, hvis hensigten med et evt. fælleshus ved tæt-lav boligbebyggelse omfatter udlejning til tredjepart. Indsigelsen giver anledning til at anbefale følgende ændring: Det tilføjes i anvendelsesbestemmelse § 3.3, at der i lokalplanområdets fælleshus ikke må være aktiviteter, der har karakter af festudlejning til tredjepart, samt til lokalplanens redegørelse, at fælleshuset er til brug for beboerne i tæt-lav boligbebyggelsen.

2., 3. og 4. indsigelse er fra beboere i naboboligområdet vest for Enghaven, fra henholdsvis Enghaven nr. 10, 46 og 56. Indsigelserne omhandler ændring af områdets karakter fra landlige omgivelser til boligområde, mulighed for tæt-lav boligbebyggelse, trafikmængde på Enghaven, placering af adgangsvej til det nye boligområde fra Enghaven, støj fra henholdsvis trafik, boliger og fester i et evt. fælleshus ved tæt-lav boligbebyggelse, skolevej, LAR-løsninger, befolkningsmængde og afgrænsning af lokalplanens område mod det åbne land i syd. Indsigelserne har ikke givet anledning til at anbefale ændringer.

Resumé af indsigelser/bemærkninger og Teknik & Miljø's bemærkninger hertil kan ses i det vedlagte bilag.

Der er desuden foretaget mindre tekniske rettelser af lokalplan og tillæg.

Overtagelsespligt/Frafaldserklæring

Lokalplanområdet er privatejet og overføres fra land- til byzone. Der foreligger en underskrevet og tinglyst frafaldserklæring fra lodsejerne af landbrugsejendommen.

Sagens videre forløb

Sagen skal behandles af Økonomiudvalget og Byrådet.

Historik

Teknik- og Miljødirektøren indstiller, 5. maj 2020, pkt. 95:
at udvalget anbefaler over for Byrådet, at lokalplan nr. 1280 og tillæg nr. 41 til Vejle Kommuneplan 2017-2029 vedtages endeligt med den af forvaltningen indstillede ændring, og
at indsigelserne orienteres om Byrådets behandling af indsigelserne og om Teknik & Miljø's bemærkninger til indsigelserne.

Teknisk Udvalg, 5. maj 2020, pkt. 95:
Anbefalet.

Alex Vejby Nielsen var fraværende.

Beslutning fra Økonomiudvalget, 18. maj 2020, pkt. 132:
Anbefales.

Beslutning

Godkendt.

Bilag

Forslag til tillæg nr. 41 til Vejle Kommuneplan 2017-29

Forslag til Lokalplan nr. 1280

Indsigelser og bemærkninger til Lokalplan nr. 1280 og kommuneplantillæg nr. 41 og T&M bemærkninger

Punkt 96: Endelig vedtagelse lokalplan nr. 1306 for et boligområde ved Søndermarksvej, Skærup og tillæg nr. 50 til Vejle Kommuneplan 2017-2029

01.02.05-P16-46-19

Resume

På baggrund af en anmodning fra en privat lodsejer er der udarbejdet en lokalplan for et område i den sydøstlige del af Skærup mellem Søndermarksvej og Fredericiavej på ca. 6,5 ha. Lokalplanen skal give mulighed for boliger i form af enten åben-lav og tæt-lav bebyggelse eller en blanding af disse. Vejadgangen skal ske fra Søndermarksvej. Lokalplanforslaget og kommuneplantillægget har været i offentlig høring fra den 10. marts til den 14. april 2020. Der kom fire indsigelser, som har givet anledning til justeringer af lokalplanens kortbilag 3 og 4.

Sagsfremstilling



Figur 1: Kort over lokalplanområdet

Planens historik

Teknisk Udvalg besluttede på mødet den 03.09.2019, pkt. nr. 179, at igangsætte udarbejdelse af lokalplan nr. 1306 og tillæg nr. 50.

Byrådet besluttede på møde den 04.03.2020, pkt. nr. 36, at sende lokalplanen og tillægget i offentlig høring. Lokalplanen og tillægget har været i offentlig høring fra den 10.03.2020 til den 14.04.2020.

Indsigelser/bemærkninger og ændringer af lokalplanen

Der kom fire indsigelser til lokalplanforslaget under høringsperioden. Indsigelserne drejede sig om trafiksikkerhed på Søndermarksvej, etablering af grøn zone langs vestligt skel, rørlægning af grøfter samt antallet af boliger, boligtyper og antal etager.

På baggrund af indsigelserne

foreslås det at ændre på udstykningsplanerne på kortbilag 3 og 4, så der udlægges en grøn zone langs det vestlige skel, så det bliver muligt at oprense grøften. Derudover rykkes grundene langs Søndermarksvej lidt mod nord, så der er areal til en eventuel fremtidig ekspropriation af jord til cykelsti langs Søndermarksvej.

Resumé af indsigelser/bemærkninger og Teknik & Miljø's bemærkninger hertil kan ses i det vedlagte bilag.

Overtagelsespligt/Frafaldserklæring

Lokalplanområdet er privatejet og overføres fra land- til byzone. Der foreligger en underskrevet frafaldserklæring.

Sagens videre forløb

Sagen skal behandles af Økonomiudvalget og Byrådet.

Historik

Teknik- og Miljødirektøren indstiller, 5. maj 2020, pkt. 96:
at udvalget anbefaler over for Byrådet, at lokalplan nr. 1306 og tillæg nr. 50 til Vejle Kommuneplan 2017-2029 vedtages endeligt med de af forvaltningen indstillede ændringer, og
at indsigelserne orienteres om Byrådets behandling af indsigelserne og om Teknik & Miljø's bemærkninger til indsigelserne.

Teknisk Udvalg, 5. maj 2020, pkt. 96:
Anbefalet.

Alex Vejby Nielsen var fraværende.

Beslutning fra Økonomiudvalget, 18. maj 2020, pkt. 133:
Anbefales.

Beslutning

Godkendt.

Bilag

Forslag til tillæg nr. 50 til Vejle Kommuneplan 2017-2029

Forslag til Lokalplan nr. 1306

Indsigelser og bemærkninger til Lokalplan nr. 1306 og kommuneplantillæg nr. 50 og T&M bemærkninger

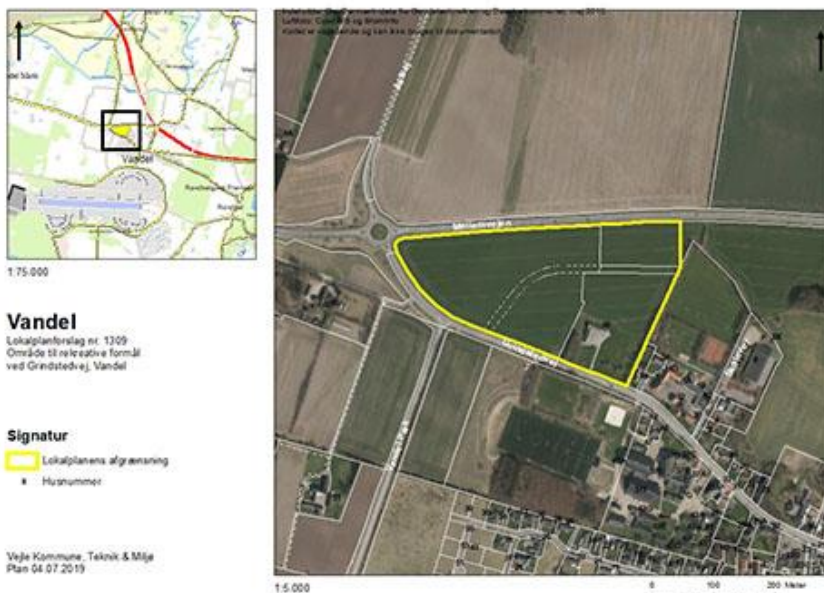
Punkt 97: Endelig vedtagelse af lokalplan nr. 1309 Rekreativt område ved Grindstedvej, Vandel og tillæg nr. 51 til Vejle Kommuneplan 2017-2029

01.02.05-P16-49-19

Resume

En privat lodsejer har anmodet om at få udarbejdet en ny lokalplan for et område i den nordvestlige del af Vandel til rekreative formål. Området er i dag lokalplanlagt til erhvervsformål, og lokalplan 1309 erstatter den del af den eksisterende lokalplan ER 2.4/OF 2.3.1, som ligger inden for dette område. Lokalplanområdet er både privat og kommunalt ejet. Den private del ønskes anvendt til mini- og fodboldgolf. Lokalplanområdet kan foruden mini- og fodboldgolf anvendes til autocamperholdepladser, parker og grønne områder, golfbaner, besøgscentre i forbindelse med natur- og kulturformidling, udstilling, undervisning, museer samt indendørs sports- og fritidsaktiviteter. Der er i høringsperioden for forslagene til lokalplan og kommuneplantillæg fra den 19. februar 2020 til den 20. april 2020 ikke kommet indsigelser/bemærkninger.

Sagsfremstilling



Figur 1 - Kort over lokalplanområdet

Planens historik

Teknisk Udvalg besluttede på mødet den 13.08.2019, pkt. nr. 154 at igangsætte udarbejdelse af lokalplan nr. 1309 og tillæg nr. 51. Tillægget har været i fordebat fra den 30.08.2019 til den 13.09.2019.

Byrådet besluttede på møde den 05.02.2020, pkt. nr. 17, at sende lokalplanen og tillægget i offentlig høring. Lokalplanen og tillægget har været i offentlig høring fra den 19.02.2020 til den 20.04.2020.

Indsigelser/bemærkninger og ændringer af lokalplanen

Under høringsperioden kom der ingen indsigelser/bemærkninger til forslagene.

Overtagelsespligt/Frafaldserklæring

En del af lokalplanområdet er privatejet og i byzone. Derfor er en frafaldserklæring ikke nødvendig.

Sagens videre forløb

Sagen skal behandles af Økonomiudvalget og Byrådet.

Historik

Teknik- og Miljødirektøren indstiller, 5. maj 2020, pkt. 97:

at udvalget anbefaler over for Byrådet, at lokalplan nr. 1309 og tillæg nr. 51 til Vejle Kommuneplan 2017-2029 vedtages endeligt.

Teknisk Udvalg, 5. maj 2020, pkt. 97:
Anbefalet.

Alex Vejby Nielsen var fraværende.

Beslutning fra Økonomiudvalget, 18. maj 2020, pkt. 134:
Anbefales.

Beslutning

Godkendt.

Bilag

Tillæg nr. 51 til Vejle Kommuneplan 2017-2029

Lokalplan nr. 1309

Oversigtskort til igangsætning af lokalplan nr. 1309

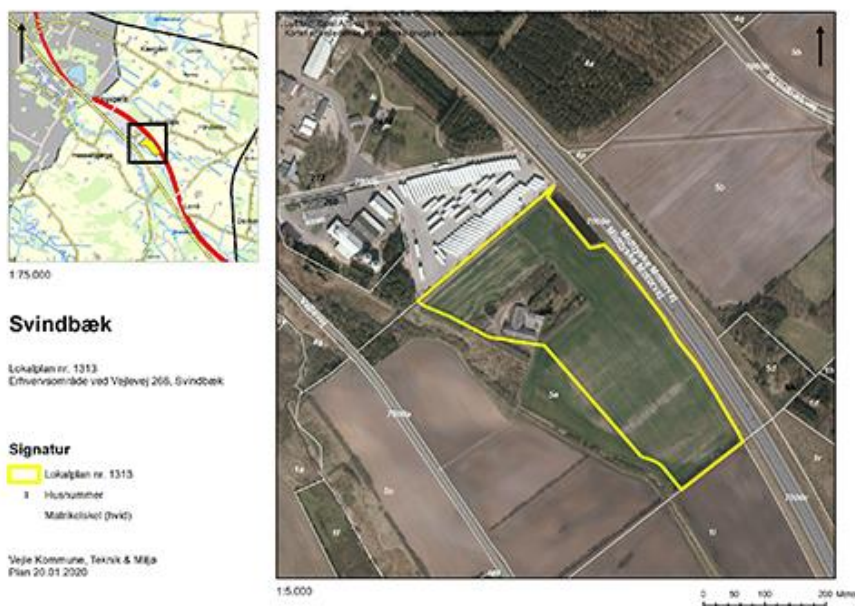
Punkt 98: Endelig vedtagelse lokalplan nr. 1313 Erhvervsområde nordøst for Vejlevej, Svindbæk og tillæg nr. 54 til Vejle Kommuneplan 2017-2029

01.02.05-P16-51-19

Resume

Bygherre har anmodet om, at der udarbejdes lokalplan for en del af ejendommen Vejlevej 266 ved Svindbæk mellem Give og Brande. Området ligger i tilknytning til et allerede lokalplanlagt erhvervsområde. Baggrunden for lokalplanen er et ønske om at udvide en eksisterende oplagsplads. I Vejle Kommuneplan 2017-2029 er området udpeget som perspektivområde, og der er derfor udarbejdet kommuneplantillæg. Der er i høringsperioden fra den 7. februar 2020 til den 3. april 2020 modtaget tre bemærkninger. Indsigelserne har givet anledning til at anbefale ændringer i lokalplanen.

Sagsfremstilling



Figur 1: Kort over lokalplanområdet.

Planens historik

Teknisk Udvalg besluttede på mødet den 10.12.2019, sag nr. 265, at igangsætte lokalplan nr. 1313 og tillæg nr. 54. Tillægget har været i fordebat fra den 25.11.19 til den 9.12.19. Der er indkommet én bemærkning om, at forhold omkring naturbeskyttelsesområde og økologisk forbindelse skal behandles i planprocessen. Byrådet besluttede på møde den 5.2.2020, pkt. nr. 16, at sende lokalplanen og tillægget i offentlig høring. Lokalplanen og tillægget har været i offentlig høring fra den 7.2.2020 til den 3.4.2020.

Indsigelser/bemærkninger og ændringer af lokalplanen

Der er modtaget en bemærkning fra Ribe Stift, indsigelser fra beboerne på Vejlevej 263 og indsigelser fra beboerne på Vejlevej 254.

Ribe Stift skriver, at de ingen bemærkninger har til planforslagene.

Beboerne på Vejlevej 263 har bemærkninger til, hvordan planerne forholder sig til lys og støj samt til tung trafik, og den indvirkning det kan have på deres beboelse. De mener ikke, at man har forholdt sig til de eksisterende boliger i området og stiller spørgsmål ved miljøklasserne. De ønsker præciseret, om ændringen til byzone betyder, at der nemmere kan bygges. Og så spørger de ind til truede frøer i området og til de beskyttede ledelinjer/spredningskorridorer, der går gennem lokalplanområdet.

Beboerne på Vejlevej 254 har ligeledes bemærkninger til lys, støj og til hvordan deres ejendom vil blive påvirket. De frygter, at der nemmere kan bygges, når området overføres til byzone, og de spørger ind til perspektivområdet. De håber, at hensyn til truede frøer kan ændre planerne.

Teknik & Miljø bemærker, at de tilvejebragte forhold omkring lys og støj ikke kan reguleres i lokalplanen, men indstiller, at der tilføjes en bestemmelse i lokalplanen, hvor placering af belysning præciseres. Placeringsmulighederne tilføjes ligeledes i lokalplanens kortbilag 3 og nævnes i redegørelsen under afsnittet "Ubebyggede arealer". Ligeledes indstiller Teknik & Miljø, at der i lokalplanens redegørelse under afsnittet "Miljøforhold" præciseres, at det er Maskinværkstedsbekendtgørelsen, der fastsætter de vejledende grænseværdier for støj for Welcon.

Resumé af indsigelser/bemærkninger og Teknik & Miljø's bemærkninger hertil kan ses i det vedlagte bilag.

Særlige planmæssige forhold

Da lokalplanforslaget blev sendt i høring, var Vejle Kommune i dialog med Vejdirektoratet om de to tinglyste spredningskorridorer, hvoraf den ene går tværs gennem lokalplanområdet.

Baggrunden for dialogen er, at den spredningskorridor, der skulle gå tværs gennem lokalplanområdet, for år tilbage, er blevet fjernet. Vejle Kommune og Vejdirektoratet har aftalt, at der i lokalplanen sikres, at der etableres en spredningskorridor langs motorvejen og hen til spredningskorridoren langs lokalplanens sydøstlige grænse, så der skabes en ledelinje fra faunarørene under motorvejen til det levende hegn og vandløb mod sydøst og syd.

Teknik & Miljø indstiller derfor, at dette bemærkes i redegørelsen under afsnittet "Servitutter", og at den fjernede spredningskorridor tages af kortbilag 3 Fremtidige forhold. Den forslåede spredningskorridor langs motorvejen er indarbejdet i lokalplanforslagets bestemmelser og kortbilag.

Overtagelsespligt/Frafaldserklæring

Lokalplanområdet er privatejet og overføres fra land- til byzone. Der foreligger en underskrevet og tinglyst frafaldserklæring fra lodsejerne af landbrugsejendommen.

Sagens videre forløb

Sagen skal behandles af Økonomiudvalget og Byrådet.

Historik

Teknik- og Miljødirektøren indstiller, 5. maj 2020, pkt. 98:

at udvalget anbefaler over for Byrådet, at lokalplan nr. 1313 og tillæg nr. 54 til Vejle Kommuneplan 2017-2029 vedtages endeligt med de af forvaltningen indstillede ændringer,

at indsigelserne har givet anledning til at anbefale ændringer i lokalplanen, og

at indsigerne orienteres om Byrådets behandling af indsigelserne og om Teknik & Miljø's bemærkninger til indsigelserne.

Teknisk Udvalg, 5. maj 2020, pkt. 98:

Anbefalet.

Alex Vejby Nielsen var fraværende.

Beslutning fra Økonomiudvalget, 18. maj 2020, pkt. 135:

Anbefales.

Beslutning

Godkendt.

Bilag

Forslag til Lokalplan nr. 1313

Forslag til tillæg nr. 54 til Vejle Kommuneplan 2017-2029

Indsigelser og bemærkninger til Lokalplan nr. 1313 og kommuneplantillæg nr. 54 og T&M bemærkninger

Punkt 99: Anlægsbevilling - Oplevelsesrejse i Vejle Ådal - stier og 'tidsrejsekikkert' ved Tørskind Grusgrav

01.00.00-P20-7-19

Resume

Forvaltningen arbejder sammen med VejleMuseerne om udvikling af oplevelsesrejse i Vejle Ådal ved Tørskind Grusgrav. Det er to nye kortere rundture og en kikkert, hvorigennem besøgende kan opleve landskabets dannelse og udvikling i forskellige tidsepoker. Oplevelsesrejsen er tænkt sammen med det planlagte udsigtspunktet ved Tørskind. Oplevelsesrejsen er finansieret med tilskud på 0,948 mio. kr. fra Miljøstyrelsen, og 50.000 kr. fra Vejle Kommune.

Sagsfremstilling

Stierne

Den korte rute er på ca. 1,5 km, hvor den nye del af ruten går ned over skrænten og således giver adgang til at komme ned til åen og rent fysisk opleve skrænterne, som man hidtil kun har kunnet observere fra toppen af skrænten. Stien er så stejl at stien bliver anlagt med serpentinersving eller/og med reb som støtte på turen.

Den længere rute er på 3 km, hvoraf det nye stykke sti går langs med Vejle Å og dermed giver besøgende muligheder for at følge åen på et stykke som er blevet genslynget. Vandring langs rindende vand giver helt særlige naturoplevelser (bilag 1 kort).

Oplevelse af tidsepoker

Ved at se i "kikkerten" kan de besøgende rejse tilbage i tiden og vælge at opleve området i forskellige tidsepoker. Oplagte perioder og emner til formidling i kikkerten er (er ikke endelig udvalgt):

- Isens dannelse af landskabet med afsmeltning og sortering af sand og grus i forskellige fraktioner og dermed skabelse af Runkebjerg og grundlaget for en grusgrav.
- Bevoksningen i forskellige perioder, fx: bronzealderen, da Egtvedpigen levede her.
- Landbruget gennem tiderne, som eksempel kan nævnes driften af engene, deres betydning for landbruget tidligere og i det nuværende mekaniserede storlandbrug.
- Kunstens udtryk gennem landskabs- og landbrugsmotiver, og hvordan dette har bidraget til Vejle-boernes dannelse af selvforståelse og identitet gennem tiderne.
- Periode med mange dambrug og deres betydning og historie, som erhverv gennem tiderne i Vejle Ådal.
- Udretning og genslyngninger af åen, som eksempel på forskellig perioders forvaltning af vores vandløb, og dets betydning for åen.

Organisering

'Oplevelsesrejse i Vejle Ådal' er etableret i tæt samarbejde med lodsejere og forpagtere på projektets arealer. Udvikling af stier og den innovative formidling af landskab, kultur og natur sker i et tæt samarbejde mellem forvaltningen og VejleMuseerne.

Projektet indgår i en større udviklingsplan beskrevet i: "Vejle Ådal og Vejle Fjord - Erhvervs- og udviklingsstrategi 2016", og sker i samarbejde med bestyrelse og råd for Vejle Ådal og Fjord.

Finansiering

Natur og Friluftsliv har modtaget tilsagn fra Miljøstyrelsen på 948.000 kr. i tilskud fra puljen: Friluftsfaciliteter i forbindelse med naturprojekter under landdistriktsprogrammet. Hertil kommer medfinansiering på 50.000 kr. fra NMU's pulje til Naturbeskyttelse og adgang. Vejle Museerne yder støtte til projektet i form af timer (svarende til 50.000 kr.).

Økonomi

Ny/ændring af Anlægsbevilling (i 1.000 kr.)				
Udvalg	Stednr	Projekt	Udgift	Indtægt
NMU	050.xxx	Oplevelsesrejse Vejle Ådal	998	-948
Ændring af anlægsbevillinger i alt			998	-948

Tillægsbevilling til rådighedsbeløb (i 1.000 kr.)				Budgetår	Konsekvenser i overslagsår				
Udvalg	Stednr	Projekt	udg/indt	2020	2021	2022	2023	2024	
Tillægsbevilling:									
NMU	050.xxx	Oplevelsesrejse Vejle Ådal	U	100	898				
Finansiering:									
Tilskud fra Miljøstyrelsen			I		-948				
NMU	050.080	Naturbeskyttelse og Adgang	U	-50					
Tillægsbevilling netto i alt				50	-50	0	0	0	
Kassen (- = forbrug)				-50	50	0	0	0	

Figur 1 - Sagens økonomiske konsekvenser

Opsummering af de bevillingsmæssige konsekvenser

Sagen medfører, at der søges anlægsbevilling og afsættes rådighedsbeløb på 0,998 mio. kr. i udgift og 0,948 mio. kr. i indtægt. Projektet finansieres af tilskud fra Miljøstyrelsen med 0,948 mio. kr. og 50.000 kr. fra puljen Naturbeskyttelse og adgang.

Fra 2022 og frem er der afledt drift vedrørende formidlingskikkert, stier og informationstavler mv. på 38.000 kr. pr. år. Dette indgår i budgetlægningen for 2021-2024 spor 2.

Høring

Budget og Finans har ingen bemærkninger af bevillingsmæssig karakter.

Sagens videre forløb

Sagen skal behandles i Økonomiudvalget og Byrådet.

Historik

Teknik- og Miljødirektøren indstiller, 20. april 2020, pkt. 46:

at de bevillingsmæssige konsekvenser jf. bevillingsskema under afsnittet økonomi godkendes.

Natur- og Miljøudvalget, 20. april 2020, pkt. 46:

Anbefalet.

Beslutning fra Økonomiudvalget, 18. maj 2020, pkt. 136:

Anbefales.

Beslutning

Godkendt.

Bilag

Kort over området

Punkt 100: Årsberetning magtanvendelse Voksenudvalgets område 2019

27.66.08-K08-1-20

Resume

Serviceovens kapitel 24 rummer mulighed for, at kommunen kan iværksætte bestemte foranstaltninger over for borgere mod deres vilje, når visse betingelser er opfyldte. Kommunalbestyrelsen skal følge udviklingen i anvendelsen af disse foranstaltninger med henblik på at vurdere behovet for opfølgning på området. I den anledning forelægges her årsberetning om anvendt magt og andre indgreb i selvbestemmelsesretten på Voksenudvalgets driftsområde i 2019.

Sagsfremstilling

Betingelserne for at anvende magt eller andre indgreb i en borgers selvbestemmelsesret er beskrevet i serviceovens §§ 124-129a.

Kommunen skal følge udviklingen i anvendelsen af magt og andre indgreb i selvbestemmelsesretten med henblik på at vurdere behovet for opfølgning og forelægge en årlig beretning for byrådet iht. § 17 i bekendtgørelsen om magtanvendelse. I Vejle Kommune behandles indberetninger om anvendt magt af pædagogiske konsulenter og jurist i Velfærdsforvaltningen.

Udviklingen i anvendelsen af magt og andre indgreb i selvbestemmelsesretten over årene 2018-2019 ser således ud:

Serviceoven, indgrebstype	2017	2018	2019
§ 125, stk. 1.			
Alarm og pejlesystemer	3	10	1
§ 125, stk. 3.			
Særlige døråbnere	0	0	0
§ 126			
Akut fastholdelse	93	182	347
§ 126 a			
Fastholdelse i hygiejnesituationer	0	0	0
§ 127			
Tilbageholdelse i boligen	0	0	0
§ 128			
Anvendelse af stofseler	4	1	1
§ 129			
Flytning uden samtykke	14	12	1
§ 129 a			
Flytning uden samtykke ved fare for andre	-	-	-
Samlet antal	114	205	353

Velfærdsforvaltningen har i 2019 modtaget i alt 353 indberetninger om anvendelse af magt eller andre indgreb i selvbestemmelsesretten. Disse indberetninger omfatter alle foretagne magtanvendelser på Vejle Kommunes tilbud på Voksenudvalgets område samt Vejle-borgere med ophold på døgntilbud i andre kommuner.

Vurdering af indberetninger

De 353 indberetninger fordeler sig på 49 borgere, hvoraf 29 er Vejle-borgere. Indberetningerne vedrørende Vejle-borgerne er behandlet af Velfærdsforvaltningen, mens de øvrige indberetninger er vurderet af borgernes handlekommuner. En handlekommune er alene forpligtet til at træffe afgørelse i ansøgningssager, mens vurderingen af anvendt magt i akutte situationer kun skal foretages, hvis borgeren klager.

60 af indberetningerne om magtanvendelse vedrører Vejle-borgerne. Velfærdsforvaltningen har efter ansøgning givet tilladelse til at anvende magt i:

- 1 sag om pejle- og alarmsystemer
- 1 sag om anvendelse af seler
- 1 borger til at flytte til et bestemt botilbud
- 57 indberetninger om magt anvendt uden forudgående tilladelse.

Velfærdsforvaltningen har på baggrund af de modtagne indberetninger vurderet, at der har været hjemmel til at anvende magt uden forudgående tilladelse ved at fastholde borgeren i 27 tilfælde. I 21 tilfælde har Velfærdsforvaltningen vurderet, at der ikke har været hjemmel til at fastholde en borger. 9 tilfælde er ikke vurderet som magt.

Udviklingen i brugen af magt

Det samlede antal indberetninger om anvendt magt er steget fra 205 tilfælde i 2018 til 354 tilfælde i 2019. Stigningen skyldes primært, at 181 tilfælde af anvendt magt uden forudgående tilladelse er fordelt på 1 udenbys borger, §126 akut fastholdelse, som blev tvangsflyttet fra et botilbud, der blev lukket af Socialtilsynet. Magtanvendelser på denne borger er faldet fra 72 fastholdelser i marts måned til 1-2 fastholdelser fra juli måned og fremad.

Velfærdsforvaltningen følger løbende udviklingen i anvendelsen af magt på Voksenudvalgets område og kan i den anledning bemærke, at tilbuddene arbejder målrettet på at forebygge situationer, hvor der bliver behov for at anvende magt.

Der er i 2019 ikke modtaget ansøgninger om at anvende fysisk magt i form af at fastholde en person, hvis dette må anses for en absolut nødvendighed for at varetage omsorgspligten. At der ikke er kommet nogen ansøgninger, kan skyldes, at borgerne forholder sig passive i hygiejnesituationer.

Ændret magtanvendelsesregler 2020

D. 1. januar er reglerne for magtanvendelser ændret. De ting, som er vigtige at belyse i den sammenhæng, er:

- Der kan anvendes magtanvendelse ved skade af ting, der har en væsentlig økonomisk eller affektionsværdi
- Der kan foretages magtanvendelse ved hygiejnesituationer
- Der kan anvendes magt, når en person udviser en adfærd, der er til fare for personen selv eller andre. (Tidligere lød det, at der skulle være nærliggende risiko for væsentlig personskade)
- Et råd er nedsat, som har fokus på tryghedsskabende velfærdsteknologi. Rådet kan løbende ændre den velfærdsteknologi, der må benyttes. Som noget nyt kan der søges om fald- og anfaldsalarmer. (Eks. Faldmætter og epilepsialarmer)
- Der er mere fokus på forebyggelse af magtanvendelser ved pædagogiske indsatser end tidligere

Kvalitetsmål 2020

- Det bliver fortsat forvaltningens opgave at sikre, at ledelsen, samt teams på voksenområdet kan få hjælp og støtte til den nye lovgivning.
- Holdes fokus på at forebygge anvendelsen af magt uden forudgående tilladelse.
- At der ligger tilgængelige vejledninger og informationer om indberetning, samt de nye regler.

Velfærdsforvaltningen har i slutningen af 2019 og i starten af 2020 undervist ledelse og personale i ny lovgivning. Der vil for Velfærdsforvaltningen i 2020 være et stort arbejde i at driften bliver bekendt og tryk ved den nye lovgivning. Det indebærer åbenhed, samt tilpasset og forståelig information ud til driften.

Sagens videre forløb

Sagen skal til orientering i Byrådet.

Deltager i behandlingen

Faglig konsulent Lars Egeskov Pedersen deltager under behandlingen af punktet.

Historik

Velfærdsdirektøren indstiller, 4. maj 2020, pkt. 46:

Udvalget tager orienteringen til efterretning og sender den videre til orientering i Byrådet.

Voksenudvalget, 4. maj 2020, pkt. 46:

Taget til efterretning, og videresendes til Byrådet.

Fraværende:

Thyge Havgaard Bjerring

Beslutning

Orienteringen tages til efterretning.

Bilag

Årsberetning magtanvendelse voksne 2019

Punkt 101: Årsrapport magtanvendelse på Seniorudvalgets område 2019

27.66.08-K08-2-20

Resume

Serviceovens kapitel 24 rummer mulighed for, at kommunen kan iværksætte bestemte foranstaltninger over for borgere mod deres vilje, når visse betingelser er opfyldte. Kommunalbestyrelsen skal følge udviklingen i anvendelsen af disse foranstaltninger med henblik på at vurdere behovet for opfølgning på området. I den anledning forelægges her årsberetning om anvendt magt og andre indgreb i selvbestemmelsesretten på Seniorudvalgets driftsområde i 2019.

Sagsfremstilling

Betingelserne for at anvende magt eller andre indgreb i en borgers selvbestemmelsesret er beskrevet i serviceovens §§ 124-129a.

Kommunen skal følge udviklingen i anvendelsen af magt og andre indgreb i selvbestemmelsesretten med henblik på at vurdere behovet for opfølgning og forelægge en årlig beretning for byrådet iht. § 17 i bekendtgørelsen om magtanvendelse. I Vejle Kommune behandles indberetninger om anvendt magt af pædagogiske konsulenter og jurist i Velfærdsforvaltningen.

Udviklingen i anvendelsen af magt og andre indgreb i selvbestemmelsesretten over årene 2017, 2018 og 2019 ser således ud:

Serviceoven, indgrebstype	2017	2018	2019
Personlige alarmer og pejlesystemer			
Særlig dør alarm, GPS, vandrebrik (SL § 125, stk. 1 og 2)	0	0	0
Særlige døråbner (SL § 125, stk. 3)	2	0	0
Fastholde og/eller føre til andet rum (SL § 126)	70	12	38
Fastholde i hygiejnesituationer (SL § 126a)	2	13	3
Tilbageføre- og tilbageholde i bolig (SL § 127)	0	0	0
Anvende bløde stofseler (SL § 128)	1	2	3
Optaget i botilbud uden samtykke (SL § 129)	2	0	2
Magtanvendelse uden for serviceovens område	6	2	0
Samlet antal tilladelser og indberetninger	85	40	46

Velfærdsforvaltningen har i 2019 modtaget i alt 46 indberetninger om anvendelse af magt eller andre indgreb i selvbestemmelsesretten. Disse indberetninger omfatter alle foretagne magtanvendelser på Vejle Kommunes tilbud på Senior udvalgets område.

Vurdering af indberetninger

De 46 indberetninger fordeler sig på 21 borgere.

Velfærdsforvaltningen har efter ansøgning givet tilladelse til at anvende magt i:

- 2 sager om optagelse i botilbud uden samtykke
- 3 sager om fastholdelse i hygiejnesituationer
- 3 sager om anvendelse af stofseler
- 38 indberetninger om magt anvendt uden forudgående tilladelse.

Velfærdsforvaltningen har på baggrund af de modtagne indberetninger vurderet, at der har været hjemmel til at anvende magt uden forudgående tilladelse ved at fastholde borgeren i 3 tilfælde. I 35 tilfælde har Velfærdsforvaltningen vurderet, at der ikke har været hjemmel til at fastholde en borger.

Udviklingen i brugen af magt

Det samlede antal indberetninger om anvendt magt er steget fra 40 tilfælde i 2018 til 46 tilfælde i 2019.

Velfærdsforvaltningen følger løbende udviklingen i anvendelsen af magt på Seniorudvalgets område og kan i den anledning bemærke, at centre og distrikter arbejder målrettet på at forebygge situationer, hvor der bliver behov for at anvende magt.

Ændret magtanvendelsesregler 2020

D. 1. januar er reglerne for magtanvendelser ændret. De ting, som er vigtige at belyse i den sammenhæng, er:

- Der er nedsat et råd til at arbejde med tryghedsskabende velfærdsteknologi. Under velfærdsteknologi ligger ind- og udgangsalarmer, fald- og anfaldsalarmer og lokalisering og sporingssystemer. I den gamle lovgivning skulle der ansøges om at benytte disse teknologier, men nu bliver det anset som en del af omsorgen, og der skal ikke længere ansøges om dette, medmindre borgeren modsætter sig.
- Personalet må kort fastholde en borger i hygiejnesituationer for at sikre borgerens værdighed, sikkerhed eller omsorg. Tidligere måtte personalet kun fastholde borgeren, hvis der var nærliggende risiko for væsentlig personskade. Dette skal stadig indberettes, og der skal være forsøgt med forskellige pædagogiske metoder, inden personalet anvender magt.
- Personalet må fastholde en borger ved meget grænseoverskridende adfærd eller konfliktskabende adfærd for at sikre borgerens eller andres tryghed, værdighed og sikkerhed. Dette skal også indberettes, og pædagogiske metoder skal være afprøvet inden.

Kvalitetsmål 2020

- Det bliver fortsat forvaltningens opgave at sikre, at ledelsen i seniorområdet kan få hjælp og støtte til den nye lovgivning.
- Navigationskortene på arbejdsgangene på seniorområdet ved magtanvendelse skal omformuleres.
- Forvaltningen fokuserer på, at nye ledere i senior får et godt fundament til kunne klæde deres medarbejdere på omkring magtanvendelse.

Velfærdsforvaltningen har i slutningen af 2019 undervist ledelsen i ny lovgivning. Der vil for Velfærdsforvaltningen i 2020 være et stort arbejde i at driften bliver bekendt og tryk ved den nye lovgivning. Det indebærer åbenhed, samt tilpasset og forståelig information ud til driften.

Sagens videre forløb

Årsrapporten om magtanvendelse på Seniorområdet 2019 skal efterfølgende til orientering i Ældrerådet og Byrådet.

Deltager i behandlingen

Faglig konsulent Lars Egeskov Pedersen deltager under behandlingen af punktet.

Historik

Velfærdsdirektøren indstiller, 6. maj 2020, pkt. 37:
at årsberetningen for magtanvendelse 2019 på Seniorområdet tages til efterretning og sendes videre til orientering i Byrådet.

Seniorudvalget, 6. maj 2020, pkt. 37:
Taget til efterretning, og sendes til orientering i Byrådet.

Beslutning

Orienteringen tages til efterretning.

Bilag

Årsberetning magtanvendelse senior 2019

Punkt 102: Resultatrevision 2019

15.00.15-K07-1-20

Resume

Resultatrevisionen bliver udarbejdet én gang om året, og er en opfølgning på de konkrete mål i beskæftigelsesplanen.

Sagsfremstilling

Resultatrevision 2019 fungerer som opfølgning på det forgangne års resultater, og fortæller, hvor Vejles resultater er på niveau med eller bedre end sammenlignelige jobcentre, og områder, hvor der kan sættes ind for at opnå en mere effektiv indsats.

Beskæftigelsesministeren har for 2019 udmeldt følgende fem ministermål:

1. Flere personer skal i beskæftigelse eller uddannelse i stedet for at være på offentlig forsørgelse
2. Virksomhederne skal sikres den nødvendige og kvalificerede arbejdskraft
3. Flere flygtninge og familiesammenførte skal være selvforsørgende
4. Flere jobparate personer på kontanthjælp skal i beskæftigelse, og flere aktivitetsparate bliver jobparate eller kommer i beskæftigelse
5. Udsatte ledige skal have en indsats.
6. Flere personer med handicap skal i beskæftigelse

Resultater 2019

Målsætningerne for ministermålene var oprindeligt en placering i top 5 i klyngen inden de enkelte områder. Klyngebegrebet er siden hen blevet afskaffet og erstattet af en generel benchmark, hvor alle landets 98 kommuner sammenlignes med hinanden inden for de forskellige områder. I nedenstående opstilles derfor resultaterne på baggrund af en sammenligning med alle landets kommuner.

Vejle Kommune er ved udgangen af 2019 placeret som nummer 32 vedrørende ministermålet ”Flere personer skal i beskæftigelse eller uddannelse i stedet for at være på offentlig forsørgelse”.

Vejle Kommune er ved udgangen af 2019 placeret som nummer 63 vedrørende ministermålet ”Virksomhederne skal sikres den nødvendige og kvalificerede arbejdskraft”.

Vejle Kommune er ved udgangen af 2019 placeret som nummer 59 vedrørende ministermålet ”Flere flygtninge og familiesammenførte skal være selvforsørgende”.

Vejle Kommune er ved udgangen af 2019 placeret som nummer 83 vedrørende ministermålet ”Flere jobparate personer på kontanthjælp skal i beskæftigelse, og flere aktivitetsparate bliver jobparate eller kommer i beskæftigelse”.

I forhold til ministermål 5 og 6 er det ikke muligt at følge op med konkrete data.

Resultaterne for 2019 er vedhæftet som bilag, hvor der er en gennemgang af de enkelte ministermål.

Sagens videre forløb

Sagen skal behandles i Økonomiudvalget og Byrådet.

Historik

Arbejdsmarkedschefen og Stabschefen indstiller, 23. april 2020, pkt. 31:
at Arbejdsmarkedsudvalget anbefaler Byrådet at godkende resultatrevision 2019.

Arbejdsmarkedsudvalget, 23. april 2020, pkt. 31:
Anbefales.

Beslutning fra Økonomiudvalget, 18. maj 2020, pkt. 137:
Anbefales.

Beslutning

Godkendt.

Bilag

Resultatrevision 2019

Punkt 103: Forslag om principbeslutning om et nyt Vejle Kulturhus og Musikskole

00.22.02-A26-32-20

Resume

Socialdemokratiet, Dansk Folkeparti, Socialistisk Folkeparti, De Radikale, Liberal Alliance, Det Konservative Folkeparti har fremsat forslag om principbeslutning.

Sagsfremstilling

"Forslag til principbeslutning Vejle byråd

Vejles nye Kulturhus ved åen - et kulturkraftcenter mellem centrum, campus og Rosborg bydelen.

Partierne: Socialdemokratiet, Dansk Folkeparti, Socialistisk Folkeparti, De Radikale, Liberal Alliance, Det Konservative Folkeparti

Fremsætter følgende forslag til principbeslutning:

Der skabes et nyt Vejle Kulturhus og Musikskole ved biblioteket på den nuværende placering

Vejle Centralbibliotek er fra 1970 og lever ikke længere op til tidens krav om et moderne og tidssvarende bibliotek. Igennem mange år har Vejle bibliotek været bragt i spil i snart sagt alle tænkelige byggeprojekter i Vejle midtby. Alle 4 centerbyer har for længst fået nye og moderne kulturhuse med biblioteker. Vejle Musikskole ligger i utidssvarende lokaler i Domus, et kulturhus der blev oprettet som en midlertidig løsning i 1986. Musikskolen står over for store reformer og omdannelse til en Kulturskole i de kommende år og nye lokaler er af afgørende betydning for en succesfyldt proces. Det er på tide at Vejle byråd træffer beslutninger der sikrer fremtiden for såvel bibliotek som musikskole.

DGI Huset og Biblioteket ligger i dag som naboer mellem Vejles gamle bymidte og den nye kommende Rosborg bydel. Det er oplagt at skabe synergi mellem de to huse og deres tilsammen mere end 400.000 årlige besøgende. Derved skabes et kraftcenter, der forbinder den gamle by med den nye bydel. Enhver ombygning og udvidelse i de to huse bør derfor sammentænkes, både i forhold til bygningsmasse, fællesbehov og muligheder, og med respekt for de to huses respektive kulturer, organisationer og formål.

Vejle Kulturhus skal indeholde Vejle Musikskole/Kulturskole og gerne andre relevante aktører og funktioner. Huset skal have størst mulig synergi med DGI-huset, Campusområdet, hotel m.v. Huset skal ikke blot være en renovering af eksisterende rammer men et ambitiøst kulturhus, der lever op til tidens krav om klimavenlighed, miljø og tilgængelighed.

Vejle Kulturhus skal som minimum indeholde en sal, der kan bruges af musikskolen, teater, teaterforening, Vejle Kulturhøjskole m.fl. samt anvendes som supplement for DGI-huset ved events, konferencer m.m. Derudover bør der generelt tænkes i fleksible lokaler, der så vidt muligt tilgodeser alle aktører. Det bør indtænkes fælles funktioner og fælles opgaveløsning, hvor det er muligt. Det bør undersøges, om Willy Sørensens plads kan indtænkes delvist som et byggefelt, således at DGI huset og Vejle Kulturhus kan forenes fysisk. Der bør forsat være grønne områder i området, men plænen ud mod Boulevarden kan med respekt for det grønne muligvis inddrages i planerne. Det bør undersøges, om man kan broforbinde et byggefelt syd for Sønderå og dermed udvide byggefelterne på denne vis. Planen bør forholde sig til parkeringsproblematikker i området (Campus/Rosborg by/Kulturhus/DGI-hus) Domus fungerer som kulturhus indtil der er fundet varige og gode løsninger for husets nuværende brugere".

Socialdemokratiet, Dansk Folkeparti, Socialistisk Folkeparti, De Radikale, Liberal Alliance, Det Konservative Folkeparti indstiller,

at biblioteket fortsat vil have adresse på sin nuværende adresse samt at den eksisterende bygningsmasse udgøre grundlaget for et ambitiøst nyt bibliotek og kulturhus, at der i projektering og byggeri lægges vægt på tilgængelighed, miljø og klimavenlighed, at der skal fokuseres på synergi og helhed i området mellem de forskellige huse og mellem Vejle Midtby og Rosborg-bydelen samt Campus,

at Vejle Musikskole/Kulturskole tænkes ind i Kulturhuset/Biblioteket, at forvaltningen inden budgetforhandlingerne for budget 2021 kommer med et oplæg til politisk behandling for et Vejle Kulturhus. Et oplæg, der indeholder en arkitektkonkurrence samt flere mulige økonomiske ambitionsniveauer. Den i overslagsårene afsatte ramme for bibliotek og kulturhus er udgangspunktet, men ikke nødvendigvis den begrænsende ramme for projektet, at der opstartes en borger- og interesseret inddragelsesproces ultimo 2020, at kulturhus-oplæg og proces finansieres af de allerede afsatte projekteringsmidler på kulturforvaltningens budget. Samt koordineres med den i budget 2020 igangsatte helhedsplan for DGI-huset.

Beslutning

Et flertal på 21 medlemmer stemte for forslaget.

Imod forslaget stemte Jens Ejner Christensen, Christoffer Aagaard Melson, Peder Hummelose, Niels Clemmensen, Gitte Frederiksen, Lars Schmidt, Per Olesen, Hans Hoffensetz, Gerda Hastrup Jørgensen, Thyge Havgaard Bjerring. Forslaget hermed godkendt.

Punkt 104: Forslag om klimamedarbejder

00.22.00-A26-9-20

Resume

Morten Kristensen har på vegne SF fremsat forslag om klimamedarbejder.

Sagsfremstilling

"SF foreslår følgende punkt optaget på førstkommende byrådsmøde:

- at der ikke sker en udskydelse af en klimamedarbejder under Teknisk Forvaltning i 2020

Måtte ansættelsen ikke kunne indeholdes under konto 06 (økonomiudvalget) indstilles det at der gives en bevilling på kr. 350.000 fra Den Centrale Reservepulje

Begrundelse:

SF finder det naturligt at Vejle Kommune lever op til målsætning omkring miljøtiltag og at en klimamedarbejder må anses som en naturlig del af det arbejde der skal varetages af det nye klimaudvalg (§ 17.4 udvalg), der skal arbejde for en grøn omstilling der skal udvikle Vejle Kommunes position inden for bæredygtighed jf. formuleringer i budget 2020 side 9 højre spalte fra forligsteksten.

For så vidt angår udskydelsen henvises der til økonomiudvalgets sag 127 Byggesagsafdelingen – genrejsning af afdeling."

Morten Kristensen indstiller,

at det fremsatte forslag godkendes.

Beslutning

For forslaget stemte Morten Kristensen, Allan Pedersen og Britta Bitsch.

Imod forslaget stemte 28 medlemmer.

Forslaget er hermed forkastet.

Punkt 105: Initiativsag - genoptagelse af pkt. 47 fra Byrådets dagsorden den 22. april 2020

00.22.00-A26-8-20

Resume

Forslag fra Anja Daugaard (I) om genoptagelse af pkt. 47 fra Byrådets dagsorden den 22. april 2020.

Sagsfremstilling

"I henhold til Kommunestyrelsesloven § 11 samt Vejle kommunes forretningsorden § 3 vil jeg gerne bede om, at sag 47 fra byrådets dagsorden den 22/4-20 genoptages til behandling på først kommende byrådsmøde.

I sagsfremstillingen fremgår det, at tilslutningen til Roms Hule ændres til højresving ind på Roms Hule fra Horsensvej og højresving ud fra Roms hule og ud på Horsensvej.

Det fremgår ligeledes af bilag i sagen, at fodgængerfeltet til krydsning af Østerbrogade er fjernet og delvist fjernet ved overgang over Horsensvej.

Liberal Alliance finder, at der bør undersøges alternative løsninger for adgang til ind- og udkørsel fra Roms Hule ved Horsensvej med henblik på, at bevare bedst mulige adgangsveje for både cyklister og bilister.

Liberal Alliance ønsker ligeledes, at sikre gående og cyklister med overgangsmulighed i krydset Østerbrogade / Horsensvej og ønsker, at fremsætte følgende forslag:

1.: At alternative muligheder/forslag for adgang for cyklister og bilister ind og ud fra Roms Hule ved Horsensvej samt fodgængerovergang i krydset Østerbrogade/Horsensvej undersøges af teknisk forvaltning og forelægges til fornyet politisk behandling i Teknisk Udvalg

Alternativt

2.: At punkt 1 rejses som en selvstændig sag - uafhængig af sag 47 - til behandling i Teknisk udvalg

Mvh

Anja Daugaard

Medlem af byrådet

Formand for arbejdsmarkedsudvalget"

Anja Daugaard (I) indstiller,

at det fremsatte forslag godkendes.

Beslutning

Byrådet godkendte det fremsatte forslag 2: "At punkt 1 rejses som en selvstændig sag – uafhængig af sag 47 - til behandling i Teknisk Udvalg".

Kim Hesel undlod at stemme.

Punkt 106: Lukket: Køb af fast ejendom

05.01.02-P20-4-18

Godkendt.

Punkt 107: Lukket: Magelæg af arealer

82.01.00-G01-4-16

For forslaget stemte et flertal bestående af Jens Ejner Christensen, Christoffer Aagaard Melson, Peder Hummelose, Niels Clemmensen, Gitte Frederiksen, Lars Schmidt, Per Olesen, Hans Hoffensetz, Gerda Hastrup Jørgensen, Thyge Havgaard Bjerring, Karl Erik Lund, Svend Erik Nielsen, Kenneth Fredslund Petersen, Kim Hesel, og Anja Daugaard.

Imod stemte Søren Peschardt, Martin Sikær, Morten Skovlund, Martin Jensen, Azra Hasanbegovic, Johnny Beck, Mustapha Ali El-Ahmad, Morten Kristensen, Allan Pedersen, Britta Bitsch, Dan Arnløv og Torben Elsig.

Dan Skjerning, Alex Vejby Nielsen, Arne Poulstrup og Henning dam undlod at stemme.