

REFERAT Teknisk Udvalg - 2022-2025 d. 07-11-2023

Mødedato Tirsdag d. 07. november 2023 kl. 12:30

Mødested Mødelokale 1, Kirketorvet

Indholdsfortegnelse

Budget 2024 og besparelser.....	3
3. kvartalsopfølgning 2023 TU.....	4
Gentænkning af den kollektive trafik, opsamling på offentlig høring.....	7
Orientering om høring af Sydtrafiks budgetforslag 2024.....	11
Grønt visionstillæg til mobilitetsplan - høringssvar og endelig godkendelse.....	13
Temaoplæg - Handlingsplan 2024 til Trafiksikkerhedsplan 2021-2024.....	15
Orientering om udførsel af cykelfremmende tiltag i Vejle Midtby.....	16
Prøvehandling - forbedring af cykelforholdene i Valløesgade.....	18
Prøvehandling - ensretning af Aagade.....	20
Forslag til lokalplan nr.1376 Udvalgswarebutik ved Vestergade, Børkop og tillæg nr. 24 til Vejle Ko	22
Forslag til lokalplan nr. 1393 Boligområde ved Skikballevej, Gauerslund.....	24
Forslag til lokalplan nr. 1401 Erhvervsområde nord for Nordkrogen, Jelling og tillæg nr. 13 til Vejle	27
Forslag til lokalplan nr. 1406 Blandet bolig- og erhvervsområde ved Ellehammersvej, Vejle.....	30
Endelig vedtagelse lokalplan nr. 1373 Boligområde Tirsbæk Bakker, etape 5, Margrethehøj og Emi	33
ØsterBO, afd. 11 - godkendelse af låneoptagelse og huslejestigning - renovering af tag mv.....	35
ØsterBO, afd. 14 - godkendelse af låneoptagelse og huslejestigning - renovering af tag mv.....	37
ØsterBo, afd. 15 - godkendelse af låneoptagelse og huslejestigning - renovering af tag, vinduer og ε	39
Deltagelse i kommunale aktiviteter.....	41
Meddelelser.....	42
Digital godkendelse af beslutningsprotokol.....	43

Punkt 227: Budget 2024 og besparelser

00.30.10-S00-4-23

Resume

Udvalget drøfter budget 2024.

Sagsfremstilling

Budgetforliget og dets konsekvenser for Teknisk Udvalg blev gennemgået på udvalgs møde d. 3. oktober 2023 sag 206. Teknisk Udvalg skal beslutte hvordan de tildelte midler til kollektiv trafik håndteres.

Derudover skal udvalget beslutte hvordan besparelsen effektueres samt hvordan øvrige udfordringer i budget 2024 håndteres.

Klima og resiliensvurdering

Ingen bemærkninger.

Sagens videre forløb

Sagen skal alene behandles i Teknisk Udvalg.

Teknik- og Miljødirektøren indstiller,

at udvalget beslutter håndtering af tildelte midler, besparelser og håndtering af øvrige udfordringer for budget 2024.

Beslutning

Udvalget besluttede;

At besparelserne gennemføres som foreslået fra LCP-midler og skøjtebane, og

At 1,9 mio. kr. fra Budgetforlig 2023 tilbageføres til drift, herunder til ”Øget nedbør og sikre veje”, og

At midlerne fra Budgetforlig 2024 disponeres til gentænkning af kollektiv trafik, herunder en reserve til budgetopfølgninger med Sydtrafik, jf. senere sag på denne dagsorden.

Punkt 228: 3. kvartalsopfølgning 2023 TU

00.30.14-S00-3-23

Resume

Som led i den løbende opfølgning på budget fremlægges 3. kvartalsopfølgning for perioden januar til september 2023. På driften forventes en overførsel på 2,1 mio. kr., som primært vedrører mindreforbrug på innovationspulje og innovationsprojekter. Der forventes et merforbrug på kollektiv trafik, gadelys og parkering som modsvares af et mindre asfaltudbud og andre driftsjusteringer. På anlæg forventes der overførsler til 2024 på 60 mio. kr. i udgift.

Sagsfremstilling

Nedenstående tabel viser det forventede resultat for Teknisk Udvalgs drift fordelt på områder pr. 30. september 2023. Afvigelse på de enkelte områder gennemgås efter skemaet.

Funktionsniveau beløb i 1.000 kr.	Vedtaget budget	Korrigeret budget	Forventet regnskab	Forv. overførsel til 2024	Mer(+)/ mindre(-) forbrug	Flytninger mellem udvalg	Tillægs- bevilling
Serviceudgifter							
Anlæg- og Infrastruktur	3.465	3.588	3.588		0		
Kollektiv Trafik	69.657	79.499	84.389		4.890		
Vej og Park	127.995	129.300	126.201	-900	-3.999	-9	
Vintertjeneste	19.322	15.617	15.617		0		
Byfornyelse, Byrum og Innovationsprojekter	7.160	12.071	10.271	1.800	0		
Puljer	4.940	1.206	0	1.206	0		
Serviceudgifter i alt	232.539	241.281	240.066	2.106	891	-9	0

Figur 1: Tabel med forventet regnskab og forventede overførsler til 2024 på TU drift på hovedområder.

Kollektiv trafik

Kollektiv trafik forventer i 2023 et merforbrug på 4,9 mio. kr. efter en kompensation fra voksenudvalget i 2023 på 0,750 mio. kr. for øget handicapkørsel i 2023.

Merforbruget skyldes en periode med ekstraordinære udgifter pga. høje energipriser samt mindre indtægter pga. manglende passagerer.

For at kompensere for merforbruget i 2023 udbydes der mindre asfalt i 2023.

Vej & Park

På asfalt er der udbudt for 5,6 mio. kr. mindre end budget for at kompensere for merforbruget på kollektiv trafik jf. halvårsregnskab.

Ud af dette mindreforbrug, imødekommes et merforbrug på 4,9 mio. kr. på kollektiv trafik jf. ovenstående afsnit. Forskellen på 0,7 mio. kr. er med til at dække merforbrug i Vej & Park:

- Der er generelle prisstigninger på hele driften pga. inflationen.
- På Vejbelysting forventes fx. et merforbrug på ca. 2 mio. kr., som både kan henføres til de højere elpriser, samt mange fejl og reparationsudgifter på lysmaster.
- Derudover er der manglende parkeringsindtægter ca. 1,6 mio. kr., dels pga. generelt færre indtægter fra pladserne (niveau er ikke det samme som før Covid-19) og dels nyt P-hus Cronhammar, hvor budget blev lagt med forventning om flere parkeringer fra åbningsdag samt aftale om udlejning af parkeringspladser til erhverv.
- Oktobers vejr har medført skader på Ibæk Strandvej - anslået reparationsudgifter på 1 mio. kr. i 2023

For at modsvare merudgifter reduceres aktivitetsniveauet på driften - primært på asfalt, fortove, vejmarkeringer, afvanding og renhold. Derudover justeres serviceniveauet på "Giv et Praj". Endelig kompenserer midlerne fra LCP vedr. producentansvar for filter til tobaksvarer i 2023 (0,431 mio. kr.). Fra 2024 foreslås midlerne brugt til besparelser.

Der forventes at skulle overføres et samlet merforbrug på Vej & Park på 1,5 mio. kr. til 2024.
På Materielgården er et projekt med nye velfærdsfaciliteter forsinket og der forventes overført 0,6 mio. kr. til 2024.

Inkl. overførslen på Materielgården forventes en nettooverførsel af merforbrug på 0,9 mio. kr. på Vej & Park.

Vinter

Det er i opfølgningen antaget at budget på vinter overholdes. Dog er økonomien på vintertjeneste presset pga. et overført merforbrug fra 2022 på 3,8 mio. kr. Derudover har området været i udbud i foråret 2023, med beregnede prisstigninger på 1,15 mio. kr. til følge. Beredskabsperioden er tidligere besluttet forkortet, men det kræver en ekstraordinær grøn vinter i kommende sæson, hvis budgettet skal holdes.

Byfornyelse, byrum og innovationsprojekter

På Byfornyelse, byrum og innovationsprojekter forventes der en rest på 1,8 mio. kr., som skal overføres til 2024.

Det skyldes innovationsprojekter, som strækker sig over flere år. Primært udvikling af driftsweb, p-pladser til elladestandere og grøn mobilitetsplan.

Puljer

Der er 1,2 mio. kr. i innovationspuljen som ikke er disponeret. I opfølgningen er det antaget at disse overføres til 2024.

Anlæg

Beløb i 1.000 kr.	Type	Korrigeret budget	Periodens forbrug pr. 30.09.23	Forventet regnskab	Forv. overførsel til 2024	Mer(+)/ mindre(-) forbrug	Tillægsbevilling 2023	Tillægsbevilling 2024
Skattefinansieret								
Udgifter i alt	U	324.009	146.056	263.991	60.045	27	27	0
Indtægter i alt	I	-1.077	-543	-1.104	0	-27	-27	0
Skattefinansieret i alt netto	N	322.932	145.513	262.887	60.045	0	0	0

Figur 2: Forventet regnskab og forventet overførsel på anlæg

Af et samlet nettobudget på 322,932 mio. kr. forventes der overført 60 mio. kr. i udgifter og 0 mio. kr. i indtægter til 2024.

De forventede udgiftsoverførsler på 60 mio. kr. vedrører i overskrifter:

10,8 mio. kr. - Byggemodning

5,0 mio. kr. - Byudvikling, By- & Områdefornyelse

43,2 mio. kr. - Veje og stier

1,0 mio. kr. - Klimaskærm

Den forventede anlægsoverførsel bør ses i lyset af, at ca. 62 % af det korrigerede budget består af overførsler, fremrykninger og tillægsbevillinger.

Generelt har inflation betydet stigende priser og merudgifter. Som følge heraf er der større usikkerhed omkring det forventede resultat.

Af større enkelte overførsler kan nævnes:

- Byggemodning v. Syssevej" - 3,4 mio. kr. - afventer færdiggørelse af vej og kloak før byggemodning kan udføres.
- Betonelementbyggerier 4 skoler" - 3 mio. kr. - Omfang af renovering er større end forventet - kræver flere undersøgelser før arbejde kan igangsættes.
- Pulje til infrastruktur" - 2,9 mio. kr. - reserveret til finansiering af nye infrastrukturprojekter.

- Forbindelse Vest om Uhere" - 15,6 mio. kr. - tillægsbevilling efterår 2023 på 20 mio. kr. til forstærkning og reetablering efter skybrud - forventer længerevarende erstatningssag.
- Intelligente Transport Systemer" - 3,5 mio. kr. - projekt forsinket - afventer udvikling af nye systemer (markedsforhold/priser/leveringsmuligheder).
- Bredballe Centret" - 3,0 mio. kr. - afventer det endelige anlægsprojekt.
- Mindre Anlæg 2023-2024" - 3,3 mio. kr. - ifm. anlægsrevision 2023 blev der fremrykket budget fra 2024 - det har ikke været muligt at realisere alle projekter.
- 4 sporet bro, Østerbrogade" - 4,0 mio. kr. - Projekt udføres af BaneDanmark.

De enkelte anlægsprojekter ses i bilaget "TU Anlæg - Projektoversigt", hvor ændringer af rådighedsbeløb fremgår. Der er ligeledes et bilag "TU Anlæg - Anlægsbevilling", hvor ændringer af de enkelte anlægsbevillinger fremgår. Disse vil indgå i den videre behandling i Økonomiudvalget og byrådet.

Høring

Centralt Budget har ingen bemærkninger af bevillingsmæssig karakter.

Klima og resiliensvurdering

Ingen bemærkninger.

Sagens videre forløb

Sagen indgår i den samlede sag for 3. kvartalsopfølgning til Økonomiudvalget og byrådet.

Teknik- og Miljødirektøren indstiller,

at 3. kvartalsopfølgning for drift og anlæg godkendes.

Beslutning

Godkendt.

Bilag

TU - Projektoversigt 3.kvt 2023

TU Anlæg - Anlægsbevilling 3. kv. 2023

Punkt 229: Gentænkning af den kollektive trafik, opsamling på offentlig høring

13.05.16-G01-4-23

Resume

Teknisk Udvalg godkendte den 20. juni 2023 i pkt. 142, som en del af gentænkningen af den kollektive trafik forslag til rutenet. I pkt. 196 den 7. september godkendte udvalget forslag til køreplaner fra 28. juni 2024. Forslag til køreplaner har været i offentlig høring i perioden 8. september til 18. oktober. Der er indkommet 461 høringssvar. På baggrund af de indkomne høringssvar anbefales, at det foreslåede rutenet godkendes med justeringer på enkelte linjer. Det anbefales desuden, at frekvensen øges på udvalgte ruter og der reserveres midler til prøvehandlinger og som reserve til budgetopfølgninger med Sydtrafik.

Sagsfremstilling

Som en del af gentænkningen af den kollektive trafik besluttede Teknisk Udvalg den 7. september 2023 pkt. 196, at sende forslag til køreplaner i offentlig høring i perioden 8. september til 18. oktober med henblik på endelig godkendelse af køreplansforslag på udvalgsrådet den 12. december 2023.

Der er modtaget 461 høringssvar, som fordeler sig på

Linje	Strækning	Foreslåede ændringer	Antal bemærkninger
Linje 1	VTC - Bredballe	Ingen	2
Linje 2	VTC - Skibet	Ruteomlægning	49
Linje 3	VTC - Grundet	Nedlægges	4
Linje 4	Søndermarken - VTC - Bredballe	Ruteomlægning	7
Linje 5	VTC - Grejs	Ingen	0
Linje 6	VTC - Boulevarden - Planetbyen	Ny linjeføring	9
Linje 7	VTC - Pederholm Allé	Nedlægges	8
Linje 8	VTC - Tirsbæk - Engum	Nedlægges	152
Linje 9	VTC - Vinding	Ny linjeføring	16
Linje 10	VTC - Industri Syd	Ny linjeføring	2
Linje 11	VTC - Grundet - DTC	Ruteomlægning	3
Linje 16	VTC - Uhrhøj	Nedlægges	68
Rute 143	VTC - Billund	Regional rute	1
Rute 204	VTC - Brejning - Gårslev	Ruteomlægning	103
Rute 211	VTC - Uhrhøj - Jelling	Ruteomlægning	11
Rute 216	VTC - Smidstrup	Ingen	1
Kommentarer	Diverse		25

Figur 1. Oversigt over fordeling af indkomne høringssvar

Der er desuden afgivet 192 kommentarer til indlæggene på borgerlab.vejle.dk.

På baggrund af høringssvarene fremhæves følgende opmærksomhedspunkter:

Betjening af Skibet (linje 2)

Den foreslåede linjeføring giver anledning til bekymring på grund af den manglende forbindelse fra Trædballe/Vardevej til Skibet skole, manglende betjening af Præstegårdsvej og Fuglevej samt trafikale forhold på Bommerhavevej

Betjening af Engum/Tirsbæk Bakker (Linje 8)

Samtlige bemærkninger fokuserer på ønsket om fastholdelse af betjening af Engum og/eller Tirsbæk Bakker

Betjening af Uhrhøj (linje 6, linje 16, rute 211)

Flere bemærkninger om manglende betjening af Uhrhøj omkring Jellingvej om aftenen på hverdage og i weekenden, samt bekymring over afstanden fra E. T. Jørgensensvej til stoppestederne på Høvertøften

Betjening af Gårslev (Rute 204)

Kommentarerne fokuserer på manglende forbindelser til et område i vækst. Der er et ønske om at bevare det nuværende ruteforløb på rute 204, så der fortsat køres til Gårslev og Fredericia på alle afgangene.

På baggrund af de indkomne høringssvar forslår forvaltningen følgende ændringer:

Betjening af Skibet (Linje 2)

Justering af linjeforløb så linjen betjener Boulevarden og Vardevej i stedet for Vestre Engvej og Vejledalen og betjening af Præstegårdsvej og Fuglevej fastholdes. Fordelen ved at ruteforløbet ændres er, at der sikres forbindelse mellem Vardevej og Skibet Skole. Samtidig vil borgere fra Skibet komme tættere på Sygehuset og Nørretorv. Ændring af ruteforløb får betydning for Linje 6, se beskrivelse under linje 6.

Betjening af Engum/Tirsbæk Bakker

Som beskrevet i gentænkningen af den kollektive trafik så omlægger Midttrafik ruten 205 Juelsminde - Vejle. Oplægget er at, Engum betjenes med 1 morgenafgang og 3 eftermiddagsafgange i begge retninger. Alle afgangene på rute 205 vil betjene Tirsbæk Bakker.

De 4 afgangene, der betjener Engum dubleres, da bussen som kører på rute 205 forventes fuldt udnyttet på resten af ruten. De 4 afgangene vil køre af Bredballe Markvej til Hældagerskolen, således, at der fortsat er forbindelse til Kirkebakkeskolen og Hældagerskolen. Ved denne løsning sikres elever i skolerne og på ungdomsuddannelserne busbetjening til skolerne morgen og eftermiddag. Tirsbæk Bakker vil have stort set timedrift på hverdage.

Betjening af Uhrhøj

Rute 211 suppleres med ekstra afgangene på hverdage efter kl. 19, og weekendkørsel som på øvrige linjer. Udvidelser betjener kun Uhrhøj ikke Jelling. Linje 6 ændres, så den betjener Vestre Engvej i stedet for Boulevarden, se bemærkninger om linje 2. Fordelen ved den øgede betjening på rute 211 vil sikre, at det Gamle Uhrhøj har samme betjening som den øvrige by. Ruteforløbet af Petersmindevej fastholdes. Fordelen ved at ændre ruteforløbet på linje 6 vil være at DGI/Rosborg fortsat betjenes.

Betjening af Gårslev

Samtlige afgangene på rute 204 kører Vejle - Børkop - Brejning - Gårslev. Med en betjening af Gårslev på samtlige afgangene sikres fastholdelse af brugere af den kollektive trafik i et område der samtidig er i vækst.

Gentænkning og udvikling af den kollektive trafik

Som en del af budgetforlig 2024, er der afsat varige midler til den kollektive trafik. I tråd med formålet med gentænkningen af den kollektive trafik og ønsket om at tiltrække flere passagerer til den kollektive trafik foreslår forvaltningen følgende initiativer:

Frekvensen på linje 4 Grønlandsvej - Vejle trafikcenter - Finlandsvej udvides til 20 minutters drift hverdage mellem kl. 6 - 20. Halvtimedrift efter kl. 20 og i weekenden

Frekvensen på linje 8 Vejle Trafikcenter - Nørremarken - Bredballe udvides til 20 minutters drift hverdage mellem kl. 6 - 20. Halvtimedrift efter kl. 20 og i weekenden

Frekvensen på linje 6 Vejle Trafikcenter - Vestre Engvej - Planetbyen udvides til halvtimedrift på hverdage mellem kl. 6 - 20. Timedrift efter kl. 20 og i weekenden

Den øgede frekvens på linje 4, 6 og 8 vil betyde, at Vejle tager det første skridt mod et egentlig A-busnet med hyppige afgangene. Det vil styrke incitatimentet at benytte den kollektive trafik.

Andre initiativer

Betjening af Ressourcecenter Vejle. Linje 11 forlænges så den betjener Ressource Center Vejle på alle afgangene. Fordelen vil være, at medarbejdere og besøgende vil få mulighed for at benytte bussen til ressourcecentret.

Oprettelse af 3 flexruter til henholdsvis Vindinggård, Grundet og Pederholm Allé. Der oprettes 4 afgangene pr rute og ruterne kører alle dage efter behov. Der er i høringssvar givet udtryk for en bekymring om, at ældre borgere i de nævnte områder mister en mulighed for at komme til centrum. Fordelen ved at oprette flexrute frem for en buslinje, er at flexrute kunkører, når en borger bestiller en tur. Samtidig med køres derfra stoppested til stoppested efter en fast køreplan.

I et udviklingsperspektiv kan man arbejde med prøvehandlinger, f.eks. at lade rute 204 køre Vejle - Børkop - Brejning. Forbindelsen til Gårslev - Høll og Hvidbjerg sikres ved oprettelse af en busrute, der betjener Børkop - Gårslev - Høll - Gauerslund - Børkop i timedrift på hverdage med forbindelse til toget i Børkop. En anden prøvehandling kunne være partnerskabsaftaler med øget betjening til knudepunkter.

Den videre proces
Processen frem mod køreplansskiftet den 28. juni 2024 er

7. november 2023 Teknisk Udvalg behandler de foreslåede ændringer
8. november - 1. december Sydtrafik indarbejder godkendte ændringer
12. december Teknisk Udvalg behandler de endelige køreplaner
13. december 2023 til marts 2024 Sydtrafik tilpasser køreplaner og udarbejder vognløb i dialog med vognmanden.
Køreplaner og vognløb sendes til vognmand senest 3 måneder inden køreplansskifte
maj - juni 2024 Markedsføring af ændringer i samarbejde med Sydtrafik
28. juni 2024 Køreplansskifte

Økonomi

Formålet med gentænkningen af den kollektive trafik er at styrke mobiliteten. Grundet de stigende udgifter og manglende passagerer har det med udgangspunkt i eksisterende budget ikke været muligt at udnytte den fulde hensigt med gentænkningen af den kollektive trafik. Der er i det nuværende oplæg med gentænkningen af den kollektive trafik fundet dækning for de manglende midler, men ikke den fulde udnyttelse af gentænkningen. Der er i budgetforliget 2024 givet midler til gennemførelse af gentænkningen af den kollektive trafik herunder mulighed for at afsætte midler til udgifter som følge af svingende indeksspriser.

Sydtrafik har beregnet overslag på udgifterne til de foreslåede udvidelser. Der er ikke taget højde for eventuelt øgede indtægter, og det er under forudsætning af, at busserne er til rådighed. De endelige udgifter kan først beregnes, når køreplanerne er endeligt på plads.

Linje	Omkostning mio. kr
Omlægning linje 2	0,30
Omlægning af linje 6	0,00
Øge betjening rute 211	0,70
Betjening af Engum	0,50
Betjening af Gårslev	0,30
Øget betjening linje 4	1,30
Øget betjening linje 6	0,60
Øget betjening linje 8	0,60
Flexrute Grundet	0,30
Flexrute Vindinggård	0,20
Flexrute Pedersholm	0,20
Reserve	3,50
I alt	8,50

Figur 2. Skønnede udgifter til foreslåede udvidelser.

Klima og resiliensvurdering

Kollektiv trafik mindsker transportspild ved at samle flere mennesker. På den måde medvirker kollektiv trafik til færre biler på vejene, og reducerer dermed CO2 udledning og trængsel.

Sagens videre forløb

Sagen skal alene behandles af Teknisk Udvalg.

Teknik- og Miljødirektøren indstiller,

- at rutenettet godkendes med de foreslåede justeringer på linje 2 og 6,
- at rute 205 Vejle - Juelseminde omlægges og suppleres med 4 ekstra adgange fra Engum,
- at rute 211 suppleres med ekstra afgang på hverdage efter kl. 19, og weekendkørsel som på øvrige linjer. Udvidelsen betjener kun Uhrhøj, ikke Jelling,

- at samtlige afgangene på rute 204 kører Vejle - Børkop - Brejning - Gårslev,
- at kørselsomfanget på linje 4 Grønlandsvej - Vejle Trafikcenter - Finlandsvej udvides til 20 minutters drift hverdage mellem kl. 6 - 20. Halvtimedrift efter kl. 20 og i weekenden,
- at kørselsomfanget på linje 6 Vejle Trafikcenter - Vestre Engvej - Planetbyen udvides til halvtimedrift hverdage mellem kl. 6 - 20. Timedrift efter kl. 20 og i weekenden,
- at kørselsomfanget på linje 8 -vejle Trafikcenter - Nørremarken - Bredballe udvides til 20 minutters drift hverdage mellem kl. 6 - 20. Halvtimedrift efter kl. 20 og i weekenden,
- at linje 11 Vejle Trafikcenter - Grundet - DTC 11 forlænges, så den betjener Ressource Center Vest på alle afgangene,
- at der oprettes en flexrute til Vindinggaard med 4 afgangene om dagen,
- at der oprettes en flexrute til Grundet med 4 afgangene om dagen,
- at der oprettes en flexrute til Pedersholms Allé med 4 afgangene om dagen,
- at udvalget beslutter, hvilke prøvehandlinger, der skal gennemføres, og
- at der afsættes en reserve til prøvehandlinger, budgetopfølgninger fra Sydtrafik og øvrige udfordringer.

Beslutning

Godkendt, med bemærkning om at ruteforløbet for linie 10 justeres og at flexrute til Vindinggaard indrettes med timedrift i hverdage og 4 afgangene på weekenddage.

Udvalget følger området tæt og beslutter løbende hvilke prøvehandlinger, der skal gennemføres.

Bilag

Indsigelser og bemærkninger køreplansforslag 2024 Endelig

Punkt 230: Orientering om høring af Sydtrafiks budgetforslag 2024

13.05.12-Ø00-1-23

Resume

Sydtrafik har sendt budgetforslag 2024 i høring i Regionen og kommunerne. Der var høringsfrist den 13. oktober 2023. Der er afgivet et administrativt høringssvar.

Sagsfremstilling

Sydtrafiks budget forslag 2024 er udarbejdet på grundlag af forudsætningsbudget 2024, som bestyrelsen godkendte på mødet den 12. maj 2023. Budgetforslag 2024 tager udgangspunkt i budget 2023, regnskab 2022, samt kendte og forventede ændringer i driften i øvrigt.

I budgetforslaget har Sydtrafik justeret forventningerne til passagerindtægterne i forhold til budget 2023, således at indekset for udgangen af 2024 forventes at slutte på indeks 93 i forhold til budget 2020.

Der er i budgetforslag 2024 indarbejdet en takststigning svarende til det udmeldte takststigningsloft på 10,3%. På grund af det høje takststigningsloft forventes der adfærdsændring for nogle passagerer, hvilket betyder, at takststigningen ikke forventes at give det fulde indtægtsprovenu. Det betyder, at indtægtsprovenuet nedjusteres med 2 mio. kr. for hele Sydtrafik.

På udgiftssiden forventes en stigning for Sydtrafik, som skyldes dels ændrede omkostningsindeks, nye kontrakter og øgede udgifter til flextur.

Der er følgende opmærksomhedspunkter i budgetforslaget, som bør fremhæves:

- Resultatet af gentænkningen af den kollektive trafik er ikke indarbejdet i forslaget, da ændringerne ikke er politisk godkendte endnu. Det er væsentligt, at budgetforslaget opdateres, når køreplanerne er godkendte
- I forhold til den nuværende busbetjening vurderes budgetforslagets indtægtsforventninger til at være for høje. Passagertal og udviklingen i indekstal i forhold til budget 2020, viser at tallene for Vejle Kommune ligger langt under det forudsatte passagerindeks på 93. Passagerindekset for Vejle Kommune ligger på nuværende tidspunkt på indeks 80. Teknik & Miljø er bekymret for at prisstigningen på 10,3% kan medføre yderligere passagerfrafald
- Administrationsomkostninger hos Sydtrafik forventes at stige med 15% i forhold til seneste regnskabsår 2022. Dette står i kontrast til, at kommuner og regioner er pålagt administrationsreduktioner fra 2024 og frem. Der er desuden ikke sammenhæng med udviklingen i administrationsomkostninger og aktivitetsomfanget, da der er et fald på 3% i køreplantimerne i forhold til 2022
- Budgetforslaget for kommunal visiteret flextrafik i Vejle Kommune er for lavt i forhold til den hidtige benyttelse i 2023. Udgifterne ønskes opjusteret til ca. 7 mio. kr. i 2024
- Budgetforslag for handicapkørsel og åben flextrafik vurderes realistiske.

Der er afgivet et administrativt høringssvar.

Klima og resiliensvurdering

Ingen bemærkninger.

Sagens videre forløb

Sagen skal alene behandles af Teknisk Udvalg.

Teknik- og Miljødirektøren indstiller,

at orienteringen tages til efterretning.

Beslutning

Udvalget tilsluttede sig høringssvaret og pålagde Vejle Kommunes repræsentant i bestyrelsen, at anmode Sydtrafik om en skriftlig redegørelse for udviklingen i trafiksselskabets administrationsomkostninger for de seneste seks år.

Bilag

Sydtrafiks budgetforslag 2024

Supplerende bemærkninger til budgetforslag

Lang kommuneoversigt for budget 2024

Kort kommuneoversigt for budget 2024

Administrativ høringsvar til Sydtrafik

Punkt 231: Grønt visionstillæg til mobilitetsplan - høringssvar og endelig godkendelse

01.30.00-P20-4-23

Resume

Der er indgået 23 høringssvar til det grønne visionstillæg til mobilitetsplanen. 22 på platformen borgerlab.vejle.dk og et høringssvar via mail.

Det vurderes, at høringssvarene giver anledning til en enkelt rettelse i det grønne visionstillæg til mobilitetsplanen. Revideret forslag til grønnt visionstillæg fremlægges til endelig godkendelse.

Sagsfremstilling

Det grønne visionstillæg til mobilitetsplan har været i otte ugers offentlig høring fra 18. august til 13. oktober 2023. Der er indgået 23 høringssvar fra borgere og organisationer. Høringssvar og kommentarer er vedlagt som bilag på sagen.

Der er generel støtte til cykelindsatsen og flere borgere støtter initiativerne der sigter mod at gøre byen mere cykelvenlig. I nogle høringssvar udtrykkes bekymring for længere transporttid for bilister, trafikpropper og generel forringelse af mobilitet, især for ældre og handicappede borgere. Ligeledes er der bekymring om forringelse for handelslivet og tab af ejendomsværdi i Vejle midtby.

Flere nævner utrygge cykelruter og efterlyser sikkerhedstiltag for cyklister og fodgængere.

Forældre udtrykker bekymring for farlige skoleveje, ønsker om sikre cykelstier og nedsat hastighed på skoleveje.

Nogle høringssvar udtrykker tvivl om praktisk gennemførlighed af planen og efterspørger klare, realistiske løsninger samt økonomiske beregninger på udførelsen.

Flere kommentarer efterlyser bedre busforbindelser og hyppigere afgange.

Ændring til planen

Høringssvar fra Green Team og Vejles Ungeråd påpeger at målet om at 50% af elever skal cykle til ungdomsuddannelse kan være urealistisk, da mange elever bor meget langt fra deres ungdomsuddannelse. Forvaltningen foreslår, at målet ændres til at være: ”Mindst 75 % af eleverne cykler til ungdomsuddannelse, hvis de bor indenfor 10 km, og mindst 75 % af eleverne, der har mere end 10 km til ungdomsuddannelse, transporterer sig grønt”.

Den grafiske fremstilling af trafikøer kan virke forvirrende og der er derfor tilføjet en figur i visionstillægget, der forklarer princippet om trafikøer.

Endelig grafisk opsat plan er vedlagt som bilag.

Klima og resiliensvurdering

Udledninger fra transporten udgør knapt 1/3 af de samlede udledninger i Vejle Kommune. Det seneste klimaregnskab med data fra 2021 viser, at udledninger fra transporten er stigende. Det er derfor nødvendigt at implementere indholdet i det grønne visionstillæg til mobilitetsplan for at nå klimaplanens mål om reduktion af udledningerne med 70% i 2030.

Sagens videre forløb

Sagen skal behandles i Teknisk Udvalg, Økonomiudvalget og Byrådet.

Teknik- og Miljødirektøren indstiller,

at grønt visionstillæg til mobilitetsplan vedtages med det ændrede mål vedr. ungdomsuddannelser.

at der etableres et forum for relevante aktører for drøftelse af konkrete prøvehandlinger og indsatser.

Beslutning

Godkendt, med enkelte redaktionelle ændringer for cykelnettet og at navngivningen for bilaget i overensstemmelse med tidligere beslutning korrigeres til "Grønt visionstillæg til mobilitetsplan".

Rune Bønnelykke stemte imod, idet han mener at det får en negativ konsekvens for de forretningsdrivende i Vejles midtby.

Bilag

Grønt visionstillæg til mobilitetsplan - ændret efter høringsfase

Grønt visionstillæg til mobilitetsplan - høringsvar og kommentarer 30102023

Punkt 232: Temaoplæg - Handlingsplan 2024 til Trafiksikkerhedsplan 2021-2024

05.01.02-P20-2-22

Resume

Trafiksikkerhedsplanen er kommunens ambitioner og målsætninger for trafiksikkerhed. Hvert år er der hertil udarbejdet en handlingsplan for det aktuelle år med prioriteringslister for de relaterede økonomiske puljer. Teknisk Udvalg har tidligere drøftet prioriteringsmodellen. Forvaltningen præsenterer en gennemgang af prioriteringer på baggrund af tidligere drøftelser.

Sagsfremstilling

Trafiksikkerhedsplanen er grundlaget for trafiksikkerhedsarbejdet i kommunen. Med trafiksikkerhedsplanen kan der ydes en systematisk og sammenhængende indsats på trafiksikkerhedsområdet, mod de mål og visioner, der er opsat for trafiksikkerheden såvel landsdækkende som lokalt. For at sikre en realisering af trafiksikkerhedsplan 2021-2024, udarbejdes der hvert år en tilhørende handlingsplan. I handlingsplanen er der et forslag til prioritering af projekterne og indsatserne på trafiksikkerhedsområdet.

Forvaltningen præsenterer projekterne på prioriteringslisten for stiprojekter, skolevejsprojekter og anlægsprojekter, som led i tidligere drøftelser af prioriteringsmodellen. Projekterne er en del af handlingsplanen for 2024 til Trafiksikkerhedsplan 2021-2024.

Klima og resiliensvurdering

Trafiksikkerhedsplanen er med til at definere hvordan vi sikre trafiksikkerhed generelt, samt hvordan vi med trafiksikkerhed kan skabe mere tryghed i trafikken for alle. En væsentlig del er at gøre forholdene bedre for cyklister og gående og fremme af disse transportformer til gavn for den enkelte borger og den grønne mobilitet.

Sagens videre forløb

Sagen skal alene behandles af Teknisk Udvalg.

Teknik- og Miljødirektøren indstiller,

at udvalget tager orienteringen til efterretning.

Beslutning

Taget til efterretning.

Punkt 233: Orientering om udførsel af cykelfremmende tiltag i Vejle Midtby

05.01.02-P16-17-23

Resume

Forvaltningen har identificeret to mindre tiltag, der vil kunne forbedre forholdene for cyklister i Vejle Midtby. Der orienteres i punktet om tiltagene, som forventes udført ultimo 2023/primus 2024.

Sagsfremstilling

Forvaltningen har identificeret to mindre tiltag, der vil kunne forbedre forholdene for cyklister i Vejle Midtby, hhv.:

- afmærkning af kantbaner på Enghavevej mellem Ved Sønderåen og Vestre Engvej, og
- afmærkning af cyklister undtaget fra ensretningen på den sydligste del af Vedelsgade.

Der orienteres med denne sagsindstilling om, at tiltagene gennemføres under forudsætning af at der opnås politiets samtykke til tiltagene.

Tiltagene udføres forventeligt ultimo 2023 eller primus 2024 afhængigt af vejrlig.

Afmærkning af kantbaner på Enghavevej

Enghavevej udgør, sammen med Flegborg og Vedelsgade, en af de nord-sydgående cykelforbindelser på tværs af Vejle by. Selve Enghavevej er central for mobiliteten i byen af flere grunde. Dels udgør vejen en af de få forbindelser på tværs af Vejle Å, dels indgår vejen som en del af byens p-søgering og skal dermed skabe nem adgang til de store p-anlæg. Grundet gadens funktion og rolle i mobilitetssystemet er der tale om en central og trafikeret transportkorridor. Der kører dagligt ca. 10.800 motorkøretøjer og 300 cyklister/døgn i gaden.

Enghavevej er på den sydligste del, mellem Damhaven og Ved Sønderåen indrettet med cykelsti i begge vejsider. På den nordlige del af strækningen, mellem Ved Sønderåen og Vestre Engvej, er der dog ingen cykelfaciliteter, og cykeltrafikken er derfor nødsaget til at køre på kørebanen med den øvrige trafik. Selvom der er etableret parkeringsforbud i begge vejsider kan trygheden for cyklister på strækningen forbedres relativt billigt, ved at afmærke kantbaner i begge vejsider på den del af strækningen, hvor der ikke er cykelstier. Kantbanerne etableres i ca. 1 m bredde på den nuværende kørebane, som derved indsnævres. Der er ikke plads til egentlige cykelbaner.

Afmærkning af cyklister undtaget fra ensretning i Vedelsgade

Den sydligste del af Vedelsgade, mellem Flegborg og Blegbanken, er i dag ensrettet mod syd, og det er således forbudt at køre ind på Vedelsgade fra Blegbanken - også for cyklister. Mange cyklister vælger dog alligevel at trodse indkørselsforbuddet, og cykle imod ensretningen. Dette sker fordi denne del af Vedelsgade udgør en smutvej for cyklister der har mål i det nordvestlige Vejle eller oplandene (Jelling, Uhrhøj, Grejs, Grejsdalen). Ved at tillade cykling imod ensretningen vil korte ture blive nemmere på cykel end i bil, og cyklister bliver derved en klar prioritet. Undersøgelser har desuden vist at cykling imod ensretning generelt er sikkert.

I denne del af Vedelsgade er trafikmængden og hastigheden desuden lav, hvilket understøtter at cykling mod ensretningen kan ske sikkert. Tiltaget vil kræve en ændret afmærkning primært omfattende udskiftning/supplerende tavler samt evt. afmærkning på kørebanen i krydsene på strækningen.

Oversigtskort er vedlagt som bilag.

Økonomi

Tiltagene kan udføres indenfor den allerede afsatte ramme til grønne mobilitetsprøvehandling.

Klima og resiliensvurdering

Forbedring af cykelforholdene vil fremme særligt hverdagscyklismen. Vejle Kommunes klimaplan har ét mål der vedrører dette: "25 % af ture kortere end 5 km foregår på cykel eller elcykel".

Sagens videre forløb

Sagen skal alene behandles af Teknisk Udvalg.

Teknik- og Miljødirektøren indstiller,

at udvalget tager orienteringen til efterretning.

Beslutning

Taget til efterretning.

Bilag

Oversigtskort

Punkt 234: Prøvehandling - forbedring af cykelforholdene i Valløesgade

05.01.02-P16-19-23

Resume

Teknisk Udvalg besluttede på mødet 15. august pkt. 177, at gøre prøvehandlingen permanent, og bad samtidigt forvaltningen undersøge andre gader, hvor lignende prøvehandling kan forbedre forholdene for cyklister, herunder bl.a. Valløesgade. Forvaltningen har nu kigget nærmere på mulighederne i Valløesgade. I nærværende sag præsenteres et konkret forslag til en prøvehandling omfattende afmærkning af cykel-/kantbaner, med henblik på at forbedre cykelforholdene i Valløesgade. Tiltaget kræver ændringer af parkeringsmulighederne i gaden. Der ønskes udvalgets stillingtagen til, om prøvehandlingen skal gennemføres.

Sagsfremstilling

Teknisk Udvalg vedtog den 31. maj 2022 pkt. 135 omhandlende principper for udførelse af prøvehandling, som en del af arbejdet med det grønne visionstillæg til mobilitetsplanen. Ved samme lejlighed afsatte udvalget 0,5 mio. kr. til udførelse af midlertidige mobilitetsforsøg. Med denne sag foreslås en prøvehandling rettet mod at forbedre mobiliteten for cyklister i Valløesgade i Vejle. Prøvehandlingen ligger i forlængelse af den tidligere gennemførte, og nu permanente, prøvehandling med etablering af standsningsforbud og kantbaner i Vedelsgade, som viste sig succesfuld. Det vurderes, at et lignende tiltag kan implementeres i Valløesgade. Løsningen er skitseret i vedlagte bilag, og beskrives i det følgende for to delstrækninger, hhv.

- strækningen fra Rødkildevej til Ørstedsgade, og
- strækningen fra Ørstedsgade til Treschowsgade.

Valløesgade fra Rødkildevej til Ørstedsgade

Valløesgade på strækningen fra Rødkildevej til Ørstedsgade er, sammen med Langelinie, en af de veje, som naturligt fordeler både motor- og cykeltrafik til/fra Tirsbæk Strandvej, som primært betjener trafikken mellem Bredballe-området og Vejle Midtby. Der kører dagligt ca. 4.500 køretøjer og 200 cyklister/døgn i gaden, der er indrettet med brede fortove i begge vejsider, men uden faciliteter for cyklende. Netop nu er trafikmængderne i denne del af gaden større end sædvanligvis, idet Rødkildevej er lukket frem til ultimo 2024, imens ombygningen af Østerbrogade-broen gennemføres. Prøvehandlingen er derfor særdeles aktuell frem til udgangen af 2024, men også relevant derefter.

Kørebanen på strækningen er generelt bred (omkring 10,3 m). Der kan i dag parkeres flere steder i gaden. Nærmest Ørstedsgade er der afmærket 2 p-båse i begge sider af vejen. P-båse i østlig vejside er tidsbegrænset til parkering i 30 minutter og betjener bagerens kunder. Længere mod nord kan der parkeres i begge vejsider uden restriktioner. Bebyggelsen i gaden er hovedsageligt etageejendomme med beboelse, foruden bageren i krydset med Ørstedsgade. Det vurderes, at den parkering der sker i gaden primært er beboere.

Både motortrafikken og de parkerede biler, som cykeltrafikken i dag kører ind og ud imellem, medvirker til utryghed for cyklisterne. For at forbedre forholdene for cyklisterne på strækningen foreslås det, at gennemføre et forsøg med afmærkning af cykel-/kantbaner i begge vejsider. Herved skabes et dedikeret areal til cykeltrafikken, som i dag er nødsaget til at køre på kørebanen med den øvrige trafik. For at skabe tilstrækkelig plads til banerne reduceres p-mulighederne i gaden.

Med prøvehandlingen afmærkes der en bred (30 cm) kantlinje i begge sider af strækningen. Der søges at opnå en bredde på banerne (mellem kantlinje og fortovs kant) på 1,5 m, hvilket er kravet til en egentlig cykelbane. På den sydlige del af strækningen kan der ikke opnås 1,5 m, hvorfor banerne her vil være ned til 1 m bredde, og derfor ikke kunne kaldes egentlige cykelbaner, men kantbaner.

Det vil være nødvendigt at nedlægge de to eksisterende p-båse i vestlig vejside mellem busstoppestedet og Ørstedsgade. P-båse i østlig vejside ved bageren bevares. Parkering i østlig vejside mellem Østerled og Parkvej bibeholdes ligeledes langs cykelbanen. Mellem Parkvej og Rødkildevej afmærkes der ca. 12 p-båse forskudt i begge vejsider. I dag er det muligt at parkere i begge vejsider, hvormed prøvehandlingen reducerer antallet af p-pladser med ca. 15 p-pladser.

Valløesgade fra Ørstedsgade til Treschowsgade

Den sydlige del af Valløesgade, fra Ørstedsgade til Treschowsgade, giver for motortrafikken alene adgang til bebyggelserne langs gaden, idet Treschowsgade ender blindt mod Østerbrogade. For cykeltrafikken skaber strækningen dog forbindelse til den eksisterende supercykelsti mellem Fjordbyen og Vejle Midtby. Det vil derfor være meningsfuldt at cykelruten ad

Valløesgade forbinder hele strækningen fra Rødkildevej til Treschowsgade. På strækningen mellem Ørstedsgade og Treschowsgade er gaden smallere. Det vil derfor ikke være muligt at føre cykelbanerne videre på dette stykke. Da gaden er svagt trafikeret, og der allerede i dag er etableret cykelgadezone i Treschowsgade, foreslås det at udvide cykelgadezonen mod nord af Valløesgade til Ørstedsgade. Dette vil alene omfatte opsætning af ny skiltning på Valløesgade umiddelbart syd for Ørstedsgade, forudsat at der kan opnås politiets godkendelse til dette.

Prøvehandlingens varighed og evaluering

Der anbefales en prøveperiode på 6 måneder forløbende fra primo 2024 til medio 2024. Prøvehandlingen har til formål at undersøge om cykel-/kantbaner kan gøre det mere trygt og fremkommeligt at cykle i Valløesgade. Der gennemføres en evaluering af forsøget. Evalueringen vil omfatte målinger af antallet af cyklister, samt en undersøgelse af cyklisternes oplevelse af trafikssikkerheden og trygheden efter tiltaget. Der gennemføres desuden en undersøgelse af tilfredsheden blandt bilister, beboere og virksomheder i Valløesgade.

Prøvehandlingen er skitseret i vedlagte bilag.

Punktet har tidligere været behandlet i følgende:

Teknisk udvalg behandlede den 29. marts 2022 pkt. 70, Kommisorium for grønt tillæg til mobilitetsplanen. Kommisoret indeholder 10 dogmer hvoraf de to sidste omhandler "at afprøve ting".

Teknisk udvalg behandlede den 31. maj 2022 pkt. 135, Principper for eksperimenter i grøn mobilitet.

Teknisk Udvalg behandlede den 15. august 2023 pkt. 177, Kantbaner og standsningsforbud i Vedelsgade.

Klima og resiliensvurdering

Forbedring af cykelforholdene i Valløesgade vil fremme særligt hverdagscyklismen. Vejle Kommunes klimaplan har ét mål der vedrører dette: "25 % af ture kortere end 5 km foregår på cykel eller elcykel".

Sagens videre forløb

Sagen skal alene behandles af Teknisk Udvalg.

Teknik- og Miljødirektøren indstiller,

at prøvehandlingen igangsættes.

Beslutning

Godkendt.

Bilag

Oversigtskort

Punkt 235: Prøvehandling - ensretning af Aagade

05.01.02-P16-18-23

Resume

I september 2022 var udvalget på en cykeltur rundt i Vejle by. På turen oplevede udvalget blandt andet de utrygge forhold for cyklister i Aagade, hvor den dobbeltrettede motortrafik skaber trange kår for cyklisterne. På denne baggrund foreslås det at ensrette Aagade for motortrafikken i en prøveperiode på 6 måneder. Der ønskes udvalgets stillingtagen til om en prøvehandling skal igangsættes.

Sagsfremstilling

Teknisk Udvalg vedtog 31. maj 2022 pkt. 135 omhandlende principper for udførelse af prøvehandling, som en del af arbejdet med det grønne visionstillæg til mobilitetsplanen. Ved samme lejlighed afsatte udvalget 0,5 mio. kr. til udførelse af midlertidige mobilitetsforsøg. Med denne sag foreslås en prøvehandling rettet mod at forbedre mobiliteten for cyklister i Aagade i Vejle - en gade som udvalget ved selvsyn har oplevet på en cykeltur tilbage i september 2022.

Aagade er en mindre lokalvej i Vejle Midtby, mellem Vesterbrogade og Skolegade. Gaden udgør en af flere adgangsveje til Spinderihallerne, men benyttes desuden af beboerne i ejendommene i bydelen og gaden, samt cyklende mellem det nordvestlige Vejle og midtbyen. Der kører dagligt ca. 1.300 køretøjer i gaden, som er smal og med fortov i begge sider af vejen. Der er ingen cykelfaciliteter, og heller ikke foretaget målinger af antallet af cyklister i gaden. Det skønnes, at der dagligt cykler 150-200 cyklister.

Til trods for det smalle gadeprofil mellem bygningerne, er parkeringen i gaden massiv. I vestlig vejside er der på hele strækningen parkeringsforbud, mens der i østlig vejside parkeres frit på hele strækningen. Med en kørebanebredde på ca. 5,7 m og parkering i østlig vejside på hele strækningen, overlades kun ca. 3,7 m til afvikling af den idag dobbeltrettede trafik i gaden. Det resulterer i, at motortrafikken ofte benytter fortovsarealerne når to modkørende køretøjer skal passere hinanden. Cyklisterne og fodgængere oplever stor utryghed med de trange forhold, og risikoen for at klemmes i mødet med motortrafikken.

Det er ønskeligt at forbedre forholdene for cyklisterne i gaden, der som cykelforbindelse i midtbyen har potentiale til at spille en større rolle end gaden gør idag. Meget af cykeltrafikken fra Uhrhøj, Grejsdalen, Jelling og Grejs mod Vejle midtby færdes idag i Vedelsgade (grøn rute på vedlagte oversigtskort), der til trods for de forbedringer der allerede er foretaget her, er en meget trafikeret gade. Ved at forbedre forholdene for cyklister i Aagade vil denne forbindelse, sammen med Enggade, Tønnesgade og Nyboesgade, kunne udgøre en attraktivt alternativ cykelrute (rød rute på vedlagte oversigtskort) gennem mere rolige gader, med mindre motortrafik, støj og trængsel. Der vil være mulighed for at forbedre yderligere på denne rute, ved at tilføje en cykelfase i signalanlægget i krydset Jellingvej/Grejsdalsvej/Enggade samt ved at etablere et krydsningspunkt på Vesterbrogade mellem Enggade og Aagade. Disse forbedringer er ikke inkluderet i nærværende prøvehandling, men kan igangsættes efterfølgende.

Med prøvehandlingen gennemføres et forsøg med ensretning af Aagade mod nord, således at motortrafikken alene kan køre i nordgående retning. Cykeltrafikken undtages fra ensretningen, hvilket vil sikre at motortrafikken ikke kører op på fortovene og der skabes plads til cyklisterne i begge retninger. Den nuværende kantstensparkering i østlig vejside bibeholdes, og handlingen forventes således ikke at påvirke parkeringsmulighederne i gaden. Ensretningen af motortrafikken sker mod nord, af hensyn til at undgå venstresvingende trafik fra Vesterbrogade mod Aagade, som potentielt skaber trængsel på vejfirkanten. Trafikken til Spinderihallerne og gaden i øvrigt vil i stedet skulle benytte Spinderigade, Nyboesgade, Skolegade m.fl. veje. Det vurderes ikke at ensretningen af gaden vil medføre nævneværdige trafikstigninger på det omkringliggende vejnet.

Prøvehandlingen omfatter opsætning af nye tavler i gaden, tilpasning af afmærkningen i kryds, samt evt. afmærkning af smal kantbane til cykeltrafikken imod ensretningen.

Prøvehandlingen forudsætter at politiet kan give samtykke til ændringerne.

Der anbefales en prøveperiode på 6 måneder forløbende fra primo 2024 til medio 2024. Prøvehandlingen har til formål at undersøge om ensretning af Aagade kan gøre det mere trygt og fremkommeligt at cykle i gaden, samt konsekvenserne for trafikafviklingen i området generelt. Der gennemføres en evaluering af forsøget. Evalueringen vil omfatte målinger af antallet af cyklister og motorkøretøjer på vejene i og omkring gaden, analyse af de ændrede færdselsmønstre for motortrafikken, samt en undersøgelse af cyklisternes oplevelse af trafiksikkerheden og trygheden efter tiltaget. Der gennemføres desuden en undersøgelse af tilfredsheden blandt bilister, beboere og virksomheder i området.

Oversigtskort er vedlagt som bilag.

Teknisk udvalg behandlede den 29. marts 2022 punkt nr. 70, Kommissorium for grønt tillæg til mobilitetsplanen. Kommissoriet indeholder 10 dogmer hvoraf de to sidste omhandler "at afpøve ting". Teknisk udvalg behandlede den 31. maj 2022 punkt nr. 135, Principper for eksperimenter i grøn mobilitet.

Klima og resiliensvurdering

Forbedring af cykelforholdene i Aagade vil fremme særligt hverdagscyklismen. Vejle Kommunes klimaplan har ét mål der vedrører dette: "25 % af ture kortere end 5 km foregår på cykel eller elcykel".

Sagens videre forløb

Sagen skal alene behandles af Teknisk Udvalg.

Teknik- og Miljødirektøren indstiller,

at prøvehandlingen igangsættes.

Beslutning

Godkendt.
Per Olesen og Rune Bønnelykke undlod at stemme.

Bilag

Oversigtskort

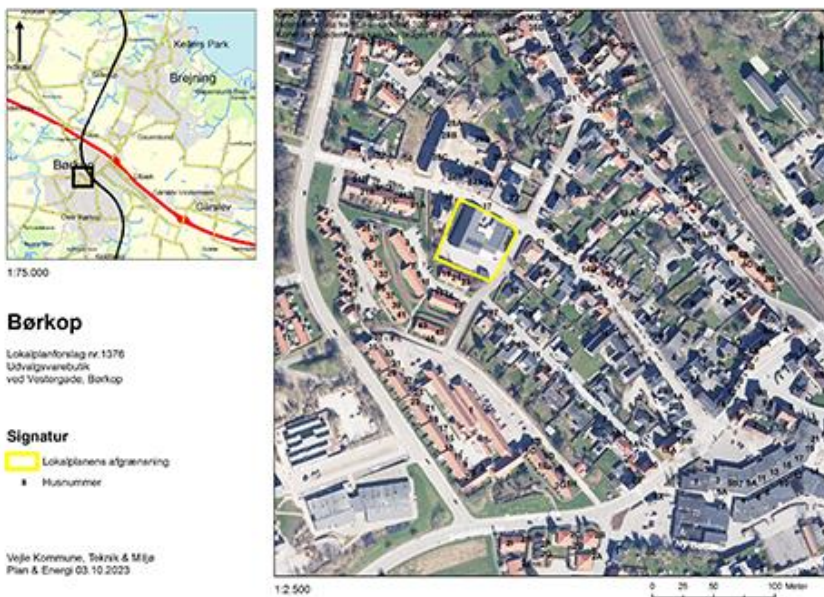
Punkt 236: Forslag til lokalplan nr.1376 Udvalgsvarebutik ved Vestergade, Børkop og tillæg nr. 24 til Vejle Kommuneplan 2021-2033

01.02.05-P16-25-22

Resume

Planklagenævnet ophævede i december 2021 Vejle Kommunes byggetilladelse til udvidelsen af Børkop Cykler, Vestergade 17 i Børkop. Da bygningen blev opført inden klagenævnets afgørelse, skal der ske en lovliggørelse af denne, hvilket kan ske enten fysisk ved nedrivning, eller retligt ved ny planlægning. Der er udarbejdet en lokalplan og tilhørende kommuneplanramme, der giver mulighed for at retlig lovliggøre bygningen for at sikre, at bygningen ikke skal rives ned.

Sagsfremstilling



Figur 1. Lokalplanens område.

Planens historik:

Teknisk Udvalg besluttede på mødet 16. august 2022, pkt. nr. 176, at igangsætte udarbejdelse af lokalplan nr. 1376 og tillæg nr. 24.

Tillægget har været i fordebat fra 13. september 2023 til 27. september 2023.

Lokalplanens indhold:

Lokalplanen og kommuneplantillægget er tilvejebragt for at sikre et planmæssigt grundlag for at lovliggøre den seneste udvidelse af butikken Børkop Cykler på ejendommen Vestergade 17 i Børkop. Dette sker på baggrund af, at Planklagenævnet underkendte Vejle Kommunes tilladelse til udvidelse af Børkop Cykler. Eftersom bygningen blev bygget inden klagesagen blev afgjort skal der ske en lovliggørelse af byggeriet. Dette kan ske enten retligt via planlægning, eller fysisk via nedrivning. I kommunens vurdering af, om der bør ske en retlig eller fysisk lovliggørelse er kommunen forpligtet til, efter almindelige forvaltningsretlige regler, at foretage en afvejning af modstående hensyn, herunder proportionalitetshensyn. Det blev derfor politisk besluttet, at igangsætte en ny planlægning for en retlig lovliggørelse af udvidelsen.

Lokalplanen omfatter Vestergade 17 i Børkop. Ejendommen huser Børkop Cykler.

Planen er tilvejebragt for at sikre et planmæssigt grundlag for at lovliggøre den seneste udvidelse af butikken på ejendommen.

Lokalplanen fastlægger områdets anvendelse til én udvalgsvarebutik, i form af en cykelforretning med tilhørende værksted og parkering. Lokalplanen giver ikke mulighed for yderligere bebyggelse end den, der allerede er på grunden.

Kommuneplantillæg:

Kommuneplantillægget udlægger en kommuneplanramme for Vestergade 17. I rammen må enten etableres boliger eller én udvalgsvarebutik.

Ved boliger fastsættes bebyggelsesprocenten til 50, som for den øvrige omkringliggende boligramme 5.B.1. Bygningshøjden fastsættes til maksimalt 2 etager, hvor den omkringliggende boligramme giver mulighed for bebyggelse i op til 4 etager.

Tillægget har været i fordebat fra 13. september 2023 til 27. september 2023.

Der indkom 1 bemærkning med tilhørende forslag om at bevare den eksisterende kommuneplanramme på ejendommen, samt om at bringe bebyggelsen på ejendommen tilbage til dét der var, før Børkop Cykler opførte sin udvidelse i 2020. Bemærkningen og Forvaltningens svar dertil er vedlagt som bilag til dagsordenspunktet.

Miljøvurdering:

Forslag til lokalplan nr. 1376 og tillæg nr. 24 er screenet jævnfør miljøvurderingsloven. På baggrund af screeningen er det forvaltningens vurdering, at planen ikke vil medføre væsentlig påvirkning af miljøet, og der udarbejdes derfor ikke en miljøvurdering.

Høringsperiode:

Jævnfør planloven skal høringsperioden for en lokalplan vurderes fra sag til sag i forhold til at tillade rimelig tid til inddragelse af offentligheden. Udgangspunktet er en minimumsfrist på fire uger, dog to uger for mindre lokalplaner, og otte uger for lokalplaner med tillæg der har været i fordebat.

Høringsperioden for lokalplanen og tillægget ville normalt fastsættes til otte uger, da tillægget har været i fordebat og lokalplanen er af en karakter og en kompleksitet, der vurderes at have særlig interesse for offentligheden. Men da der i høringsperioden er juleferie forlænges høringsperioden til ni uger.

Overtagelsespligt/Frafaldserklæring:

Lokalplanområdet er privatejet og i byzone, og en frafaldserklæring er derfor ikke nødvendig.

Trafikale forhold

Forvaltningen har modtaget spørgsmål vedrørende de trafikale forhold på Vestergade. Sideløbende med den offentlige høring af lokalplanforslaget skal der ses på de trafikale forhold på Vestergade.

Klima og resiliensvurdering

Lokalplanen giver ikke mulighed for nyt byggeri.

Dette medvirker til at reducere lokalplanens forventede klimaaftryk.

Sagens videre forløb

Sagen skal behandles af Økonomiudvalget og Byrådet.

Teknik- og Miljødirektøren indstiller,

at udvalget anbefaler over for byrådet, at forslag til lokalplan nr. 1376 og tillæg nr. 24 til Kommuneplan 2021-2033 vedtages og offentliggøres i 9 uger.

Beslutning

Anbefalet.

Bilag

Bemærkninger modtaget under fordebat for kommuneplantillæg

Bemærkninger til fordebat til tillæg nr. 24 og Vejle Kommunes bemærkninger hertil

Forslag til tillæg nr. 24 til Vejle Kommuneplan 2021-2033

Forslag til lokalplan nr. 1376

Punkt 237: Forslag til lokalplan nr. 1393 Boligområde ved Skikballevej, Gauerslund

01.02.05-P16-31-22

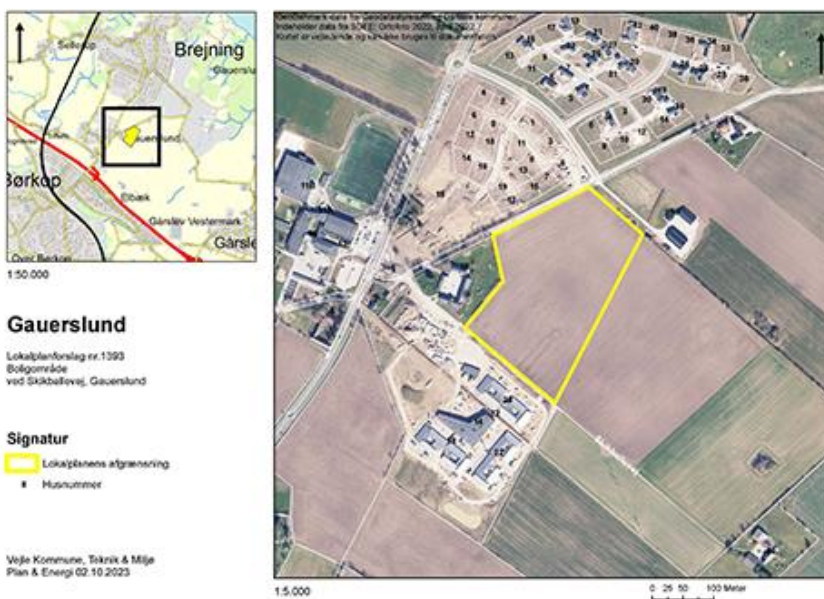
Resume

En privat bygherre ønsker at kunne tilbyde et boligområde med mindre boliger på mindre grunde, primært til seniorer. Derfor ønskes der etableret et boligområde bestående af udelukkende tæt-lav boliger. Boligområdet ligger ved Skikballevej i Gauerslund, umiddelbart nord for Kong Gauers Gård.

Lokalplanforslaget giver mulighed for tæt-lav bebyggelse af 70 boliger, fordelt i 8 boligklynger. Lokalplanen er en projektlokalplan.

Det skal afklares, om der er mulighed for at udlede regnvand fra lokalplanområdet til Hede Å.

Sagsfremstilling



Figur 1. Kort over lokalplanområdet

Planens historik

Sagen har været drøftet af Teknisk Udvalg på møde den 27. september 2022, pkt. nr. 118.

Teknisk Udvalg besluttede på mødet den 15. august 2023, pkt. nr. 178, at igangsætte udarbejdelse af lokalplan nr. 1393.

Lokalplanens indhold

En privat bygherre ønsker at kunne tilbyde mindre boliger på mindre grunde i grønne omgivelser, primært til seniorer, på et areal nord for Kong Gauers Gård i Gauerslund. Bygherren har et ønske om at kunne tilbyde borgere med ægtefæller på Kong Gauersgård fortrinsret på ventelisten til en lejebolig indenfor lokalplanområdet. Bygherre har fået udarbejdet et visionsoplæg for den fremtidige bebyggelse. Forud for opstart af lokalplanen besluttede Teknisk Udvalg, at der kunne udarbejdes en lokalplan udelukkende for tæt-lav boliger under den forudsætning, at den fremtidige bebyggelse opfylder visionsoplægget. Lokalplanen er derfor en projektlokalplan, der stiller krav til, at ny bebyggelse skal opføres så den specifikt følger principperne i visionsoplægget. Hermed menes principper for vejstrukturer, grønne områder, fælles mødesteder, bebyggelsens udformning og materialer.

Boliger

Lokalplanen har til formål at skabe muligheder for at kunne bygge op til 70 tæt-lav boliger, fordelt i 8 boligklynger. Boligerne kan etableres som 3 bebyggelsestyper: rækkehuse, kædehuse og dobbelthuse. Lokalplanen stiller krav til, at det samlede set er minimum 400 m² areal grund pr. bolig, så grunde i princippet kan udstykkes til minimum 400 m². Grundene kan dog etableres og udstykkes mindre end de 400 m² under forudsætning af, at det samlede fælles friareal øges tilsvarende med det reducerede areal fra de enkelte grunde. Herved sikres, at der samlet set skabes et lokalplanområde med plads til grønne arealer med mulighed for udendørs ophold og bevægelse.

Materialer

Lokalplanen stiller krav til, at bebyggelsen skal tage udgangspunkt i samme arkitektur, materialer og farver. De enkelte boligklynger skal adskille sig fra hinanden ved variation i detaljeringen af arkitekturen, materialesammensætningen og nuancering af farvevalget i facaderne. Lokalplanen stiller dog krav til, at alle boligklynger skal have samme tagmateriale, for at skabe en visuel sammenhæng i området. Der stilles krav om, at facader skal bygges i røde og rødbrune teglsten, og at alle boliger skal bygges med sadeltag.

Fælles områder

De grønne friarealer indrettes, så der tages højde for håndtering af regnvand og regnvandshåndtering indarbejdes rekreativt.

Der etableres fælles mødested for beboerne i det fælles friareal i et fælles orangeri, og der gives mulighed for at etablere en bygning til fælles værksted ved orangeriet. Ved hver boligklynge kan der etableres et fælles udendørs opholdsareal, med fælles skur til redskaber.

Veje og stier

Mens vejadgangen kobler området på Skikballevej mod nord, etableres der også stiforbindelser mod Kong Gauers Gård syd for lokalplanområdet.

Lokalplanen giver mulighed for at etablere interne boligveje der lægger op til relativt tætte byrum i boligklyngerne. Stamvejen udføres med et svingende forløb for naturligt at reducere hastigheden.

Parkering

Bygherre ønsker at kunne tilbyde mindre boliger på mindre grunde, for at kunne imødekomme flere borgeres ønsker om at kunne have egen bolig med egen have, til 1 person. Derfor giver lokalplanen mulighed for, at der ved de mindste boligtyper ikke stilles krav til etablering af 2 parkeringspladser ved hver bolig. Lokalplanen stiller krav til etablering af gæsteparkering i forbindelse med boligklyngerne.

Zonestatus

Lokalplanområdet er beliggende i landzone og overføres med lokalplanen til byzone.

Regnvandshåndtering

Regnvandet fra lokalplanområdet samles i regnvandsbassin. Vandet herfra skal ledes videre ud i Hede Å.

Hede Å er registreret til at have et højt niveau af kobber i vandet. Hede Å er ét af få vandløb her i Danmark, hvor det kemiske indhold rent faktisk er blevet målt. I Vejle Kommune har vi 2 vandløb, hvor det kemiske indhold er blevet målt.

Derfor har vi ikke en særlig god viden om, hvorvidt de høje kobber-niveauer er særegent for de to vandløb i Vejle Kommune, eller om det rent faktisk mere er normalen end undtagelsen, at der er et højt indhold af kobber i vandløb generelt.

Vejle Kommunes Spildevandsteam arbejder sideløbende med den politiske behandling af lokalplanforslaget med at finde løsningsmuligheder for afledning af regnvand fra lokalplanområdet.

Lokalplanforslaget vedtages ikke endeligt, før der er fundet en løsning.

Særlige planmæssige forhold

Ifølge planloven kan en lokalplan ikke regulere ejerforhold, brugergrupper eller boligernes indretning. Det er dermed ikke muligt at lokalplanlægge for boliger til særlige grupper af borgere, som f.eks. seniorer. Men planlægningen kan give mulighed for den type boliger, som efterspørges af en særlig gruppe borgere. For eksempel ved at give mulighed for tæt-lav bebyggelse eller kompaktparceller, dvs. mindre boliger på mindre grunde - som efterspørges af især seniorer. En lokalplan kan ikke stille krav til, at der skal opføres fælles faciliteter som f.eks. fælleshus, orangeri eller fælles skure. Men planlægningen kan give mulighed for, at der kan opføres et fælleshus, samt orangeri og skure i de fælles friarealer.

Der er landbrugspligt på matr.nr. 7ah Gauerslund By, Gauerslund. Inden realisering af lokalplanen forudsættes det, at landbrugspligten ophæves jævnfør landbrugsloven.

Vurdering af afledte konsekvenser

Der er ikke udarbejdet en helhedsvurdering af lokalplanens afledte konsekvenser, da der ikke er kapacitetsudfordringer på daginstitutions- og skoleområdet i Gauerslund, og da planen omhandler mindre boliger, der primært vil blive anvendt af et andet segment end børnefamilier.

Miljøvurdering

Forslag til lokalplan nr. 1393 er screenet jævnfør miljøvurderingsloven. På baggrund af screeningen er det forvaltningens vurdering, at planen ikke vil medføre væsentlig påvirkning af miljøet, og der udarbejdes derfor ikke en miljøvurdering.

Høringsperiode

Høringsperioden for lokalplanen vurderes til fire uger, da lokalplanen er af en karakter, med et geografisk anvendelsesområde, en kompleksitet og et omfang, hvor fire uger vurderes at være rimelig tid til inddragelsen af offentligheden.

Overtagelsespligt/Frafaldserklæring

Lokalplanområdet er privatejet og overføres fra land- til byzone. Der foreligger en underskrevet frafaldserklæring.

Sagens videre forløb

Sagen skal behandles af Økonomiudvalget og Byrådet.

Klima og resiliensvurdering

Nyt byggeri og anlægsarbejde vil altid øge udledningen af CO₂. Lokalplanen giver mulighed for tæt-lav boligbebyggelse, bestående af mindre boliger på mindre grunde. Området er tæt på eksisterende hovedtrafikåre til Børkop og Brejning. Internt i lokalplanområdet etableres stier til færdsel til Kong Gauers Gård mod syd og til Gauerlund Skole og øvrige boligområder nord for Skikballevej.

Friarealerne etableres og udformes, så de bevarer de naturlige strømningsveje, så regnvand kan ledes ad grøfter til lavninger og regnvandsbassin.

Dette medvirker til at reducere lokalplanens forventede klimaaftryk.

Sagens videre forløb

Sagen skal behandles af Økonomiudvalget og Byrådet.

Teknik- og Miljødirektøren indstiller,

at udvalget anbefaler over for Byrådet, at forslag til lokalplan nr. 1393 vedtages og offentliggøres i 4 uger.

Beslutning

Anbefalet.

Bilag

Forslag til Lokalplan nr. 1393

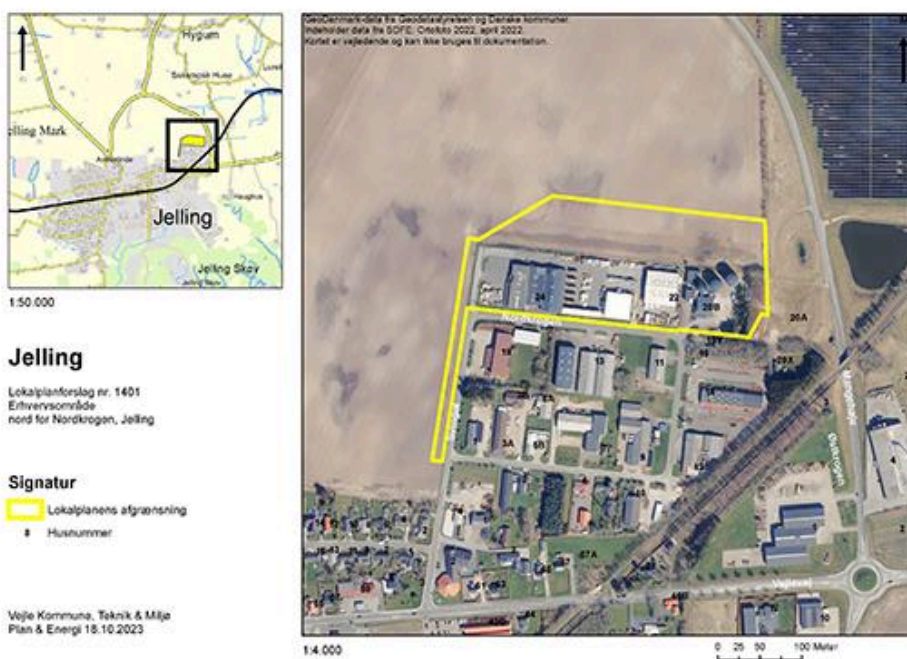
Punkt 238: Forslag til lokalplan nr. 1401 Erhvervsområde nord for Nordkrogen, Jelling og tillæg nr. 13 til Vejle Kommuneplan 2021-2033

01.02.05-P16-2-23

Resume

Bygma i Jelling har anmodet om at få udarbejdet en lokalplan, så de kan udvide deres virksomhed på Nordkrogen i Jelling mod nord, hvor der i dag er landbrugsjord. Lokalplanen giver mulighed for, at virksomheden kan udvide, men med hensyntagen til Monumentområdet vest for. Der er derfor stillet krav om beplantningsbælter i lokalplanen, så lokalplanområdet ikke kan ses fra Nordhøjen. Lokalplanen formål er også, at planlægningen kommer i overensstemmelse med den faktiske tilladte anvendelse i området og giver derfor mulighed for en butik med særlig pladskrævende varer som Bygma defineres som, samt miljøklasse op til 4.

Sagsfremstilling



Figur 1: Kort over lokalplanområdet

Planens historik

Teknisk Udvalg besluttede på mødet 7. marts 2023, pkt. nr. 64, at igangsætte udarbejdelse af lokalplan nr. 1401 og tillæg nr. 13.

Tillægget har været i fordebat fra 22. august 2023 til 5. september 2023.

Lokalplanens indhold

Lokalplanens formål er at give mulighed for en udvidelse af byggemarkedet Bygma på Nordkrogen i Jelling. De kan kun udvide mod nord ved inddragelse af landbrugsjord med den placering, de har i dag.

Lokalplanen giver mulighed for butikker med særlig pladskrævende varer, som et byggemarked defineres som. Eksisterende lokalplan for området giver ikke mulighed for butikker med særlig pladskrævende varer.

Lokalplanområdet er ca. 5 ha, og består udover landbrugsjord, der overføres i byzone, også af Bygmas eksisterende ejendom og en del af Jelling Varmeværk. De to virksomheder er omfattet af lokalplan nr. 105 fra Jelling Kommune fra 1986. Bygmas eksisterende grund bliver en del af lokalplanen, da det vil lette administrationen af området, at der kun gælder en lokalplan for virksomheden. Jelling Varmeværks grund på ca. 7.500 m² medtages også, da den forældet lokalplan nr. 105 så kan aflyses. Lokalplan nr. 1401 vil ikke ændre mulighederne for varmemærket.

Langs lokalplanområdets afgrænsning mod vest, nord og øst, samt langs det eksisterende erhvervsområde mod vest, skal der etableres et afskærmende beplantningsbælte.

Kulturstyrelsen, der er myndighed på Monumentområdet, har ikke bemærkninger til udvidelsen af erhvervsområdet, såfremt der tages hensyn til udsigten fra Monumentområdet. Det er sket ved, at der er indlagt én sigtelinje fra nordhøjen mod lokalplanområdet, der fastlægger områdets afgrænsning mod vest samt placering af beplantningsbælter.

Kommuneplantillæg

Den del af lokalplanområdet der i dag anvendes til landbrugsjord er ikke udlagt i kommuneplanen.

Der er derfor udarbejdes et tillæg, der udlægger en ramme for erhverv, ved at erhvervsramme 3.E.1, der gælder for naboområdet mod syd, udvides.

Indholdet af rammen ændres også. Muligheden for bolig fjernes fra rammen, da det kan give miljøkonflikter. Miljøklassen 1-2 er meget lav og hæves derfor til 1-4. Miljøklassen 1-2 svarer ikke til beskrivelsen af anvendelsen i området, der nærmere er en miljøklasse 1-4. De fleste virksomheder i området har også en højere miljøklasse end 2.

Ligeledes er bebyggelsesprocenten på 33 også meget lav, og den hæves til den generelle bebyggelsesprocent i erhvervsområder, der er 50. Detailhandel, der er nævnt i rammen, udspecificeres til butikker med særligt pladskrævende varegrupper.

Der har været afholdt fordebat, og der indkom ingen bemærkninger.

Miljøvurdering

Forslag til lokalplan nr. 1401 og tillæg nr. 13 er screenet jævnfør miljøvurderingsloven. På baggrund af screeningen er det forvaltningens vurdering, at planen ikke vil medføre væsentlig påvirkning af miljøet, og der udarbejdes derfor ikke en miljøvurdering.

Høringsperiode

Jævnfør planloven skal høringsperioden for en lokalplan vurderes fra sag til sag i forhold til at tillade rimelig tid til inddragelse af offentligheden. Udgangspunktet er en minimumsfrist på fire uger, dog to uger for mindre lokalplaner, og otte uger for lokalplaner med tillæg der har været i fordebat.

Høringsperioden for lokalplanen og tillægget fastsættes til otte uger, da tillægget har været i fordebat, og dermed har særlig interesse for offentligheden.

Overtagelsespligt/Frafaldserklæring

Lokalplanområdet er privatejet og en del overføres fra land- til byzone. Der er en aftale om, at der underskrives en frafaldserklæring.

Klima og resiliensvurdering

Nyt byggeri og anlægsarbejde vil altid øge udledningen af CO₂.

Lokalplanområdet er et eksisterende planlagt erhvervsområde, der udvides for at give mere plads til et byggemarked. Eksisterende infrastruktur udnyttes og, udvidelsen vurderes ikke at give mere trafik.

Cirka 0,9 ha jord, der før blev anvendt til landbrugsjord, udlægges i lokalplanen til beplantning og klimabassin.

Dette medvirker til at reducere lokalplanens forventede klimaaftryk.

Sagens videre forløb

Sagen skal behandles af Økonomiudvalget og Byrådet.

Teknik- og Miljødirektøren indstiller,

at udvalget anbefaler over for Byrådet, at forslag til lokalplan nr. 1401 og tillæg nr. 13 til Kommuneplan 2021-2033 vedtages og offentliggøres i otte uger.

Beslutning

Anbefalet.

Bilag

Forslag til lokalplan nr. 1401

Forslag til tillæg nr. 13 til Vejle Kommuneplan 2021-2033

Punkt 239: Forslag til lokalplan nr. 1406 Blandet bolig- og erhvervsområde ved Ellehammersvej, Vejle

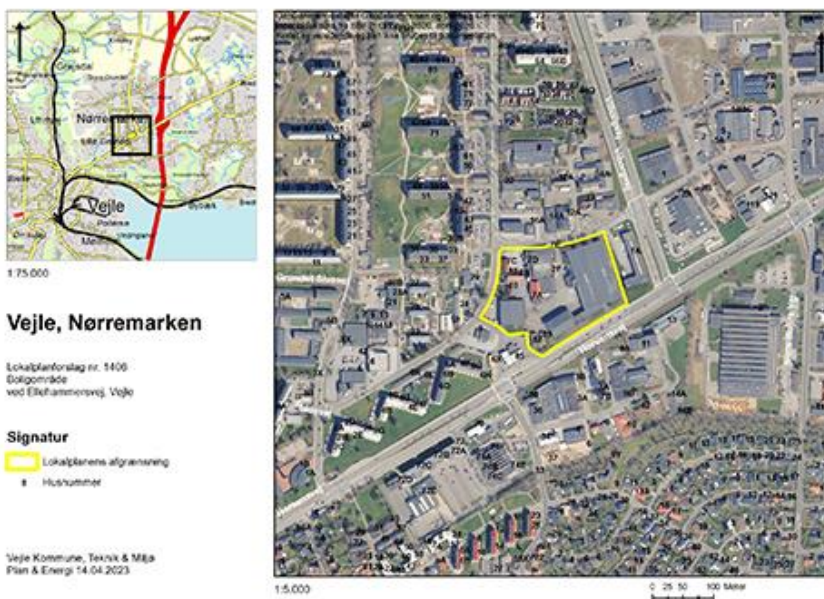
01.02.05-P16-40-22

Resume

Lodsejer har anmodet om lokalplan og tillæg for et område på ca. 0,3 ha beliggende mellem Horsensvej, Finlandsvej og Ellehammersvej i Vejle. Lokalplanen skal muliggøre opførelse af ca. 33.000 m² bolig - herunder et bofællesskab, erhverv og service.

Lokalplanområdet fremstår i dag fuldt udbygget med erhvervsbyggeri i form af administration, haller og portnerboliger. Lokalplanen giver mulighed for at al eksisterende bebyggelse fjernes. Lokalplanområdet er udpeget som perspektivområde for fremtidig boligbebyggelse i 'Udviklingsplan for Finlandsparcken'.

Sagsfremstilling



Figur 1: Kort over lokalplanområdet

Planens historik

Teknisk Udvalg besluttede på mødet 23. maj 2023, pkt. nr. 126, at igangsætte udarbejdelse af lokalplan nr. 1406 og tillæg nr. 36.

Tillægget har været i fordebat fra 30. maj 2023 til 13. juni 2023. Der indkom ikke bemærkninger til planen.

Lokalplanens indhold



Figur 2: Bebyggelsesplan af fremtidige forhold



Figur 3: Illustration af forslag til bebyggelse mod Horsensvej

Formålet med lokalplanen er at muliggøre opførelse af ca. 33.000 m² bolig og erhverv på Ellehammersvej i Vejle. Lokalplanområdet er 0,3 ha og der bliver mulighed for en bebyggelsesprocent på 110. Lokalplanområdet er et erhvervsområde og omdannes med denne lokalplan til et blandet boligområde med mulighed for kontor, service og klinik til brug for hele Nørremarken.

Lokalplanen giver mulighed for at eksisterende bebyggelse nedrives. Lokalplanområdet ligger langs Horsensvej, som er en af de primære indfaldsveje til Vejle. Det er lokalplanens formål at lokalplanområdet får en flot fremtræden mod Horsensvej både med bebyggelse og bearbejdning af de grønne arealer.

Lokalplanområdet vejbetjenes fra Ellehammersvej og Finlandsvej. De interne veje fordeler trafikken til fælles parkeringspladser, der primært ligger langs mod Ellehammersvej, Finlandsvej og erhvervsjendommen Ellehammersvej 1. Her kantes parkeringspladserne af beplantning, således lokalplanområdet fremstår med beplantning langs afgrænsningen.

De øvrige ubebyggede arealer i lokalplanområdet skal fremstå grønne med beplantning bestående af træer, buske og stauder/græsser og græsplæne. Lokalplanen stiller krav om mindst 100 træer i lokalplanområdet. Langs Horsensvej er der en byggelinje svarende til den byggelinje der er i lokalplan 142 Smukkere indfaldsveje i Vejle. På arealet mellem byggelinjen og Horsensvej kan der alene etableres levende beplantning samt en stiforbindelse.

Lokalplanen lægger op til at bygninger udformes, så de fremtræder harmoniske ved valg af materiale, konstruktion og detaljer, herunder skiltning og belysning samt med andre bygninger, så lokalplanområdets arkitektoniske karakter signalerer et moderne bolig- og erhvervsområde med et attraktivt facadeforløb langs Horsensvej, Ellehammersvej og Finlandsvej.

Kommuneplantillæg

Tillægget til kommuneplanen ændrer området fra erhvervsområde til blandet bolig og erhverv. Tillægget har været i fordebat fra 30. maj 2023 til 13. juni 2023. Der indkom ikke bemærkninger til planen.

Vurdering af afledte konsekvenser

Der er ikke udarbejdet en helhedsvurdering af lokalplanens afledte konsekvenser, da planen ikke vil få konsekvenser. Der er kapacitet på omkringliggende daginstitutioner, skole samt veje.

Miljøvurdering

Forslag til lokalplan nr. 1406 og tillæg nr. 36 er screenet jævnfør miljøvurderingsloven. På baggrund af screeningen er det forvaltningens vurdering, at planen ikke vil medføre væsentlig påvirkning af miljøet, og der udarbejdes derfor ikke en miljøvurdering.

Høringsperiode

Jævnfør planloven skal høringsperioden for en lokalplan vurderes fra sag til sag i forhold til at tillade rimelig tid til inddragelse af offentligheden. Udgangspunktet er en minimumsfrist på fire uger, dog to uger for mindre lokalplaner, og otte uger for lokalplaner med tillæg der har været i fordebat.

Høringsperioden for lokalplanen og tillægget fastsættes til otte uger, da tillægget har været i fordebat, og dermed har særlig interesse for offentligheden.

Overtagelsespligt/Frafaldserklæring

Lokalplanområdet er privatejet og i byzone, og en frafaldserklæring er derfor ikke nødvendig.

Klima og resiliensvurdering

Nyt byggeri og anlægsarbejde vil altid øge udledningen af CO₂.

De nye boliger samt let erhverv lægger sig ind i et eksisterende område med etablerede veje, fortove og offentlig transport. Lokalplanområdet er med til at fortætte byen.

Lokalplanen fremmer bæredygtighed ved at give mulighed for at fortætte bymidten med blandt andet boliger, service og erhverv. I byen er det attraktivt at gå, cykle og benytte kollektiv trafik.

I forbindelse med ny bebyggelse vil der være flere grønne og ubefæstede arealer. Lokalplanen har bestemmelser om minimum antal af træer og nærhed til grønne opholdsarealer, samt nye stiforbindelser på tværs af området. Desuden indeholder planen bestemmelser om håndtering af regnvand dvs. det vand der strømmer ind i lokalplanområdet fra højere liggende områder, det vand der falder i lokalplanområdet og af det vand der ledes videre til lavere liggende områder. Flere grønne arealer og træer samt håndteringen af vand, skal sikre at lokalplanområdet er robust overfor fremtidens klima med mere vand og et varmere klima.

Dette medvirker til at reducere lokalplanens forventede klimaaftryk.

Sagens videre forløb

Sagen skal behandles af Økonomiudvalget og Byrådet.

Teknik- og Miljødirektøren indstiller,

at udvalget anbefaler over for Byrådet, at forslag til lokalplan nr. 1406 og tillæg nr. 36 til Kommuneplan 2021-2033 vedtages og offentliggøres i otte uger.

Beslutning

Anbefalet.

Bilag

Forslag til Lokalplan nr. 1406 Blandet bolig- og erhvervsområde ved Ellehammersvej, Vejle

Tillæg nr. 36 til Vejle Kommuneplan 2021-2033

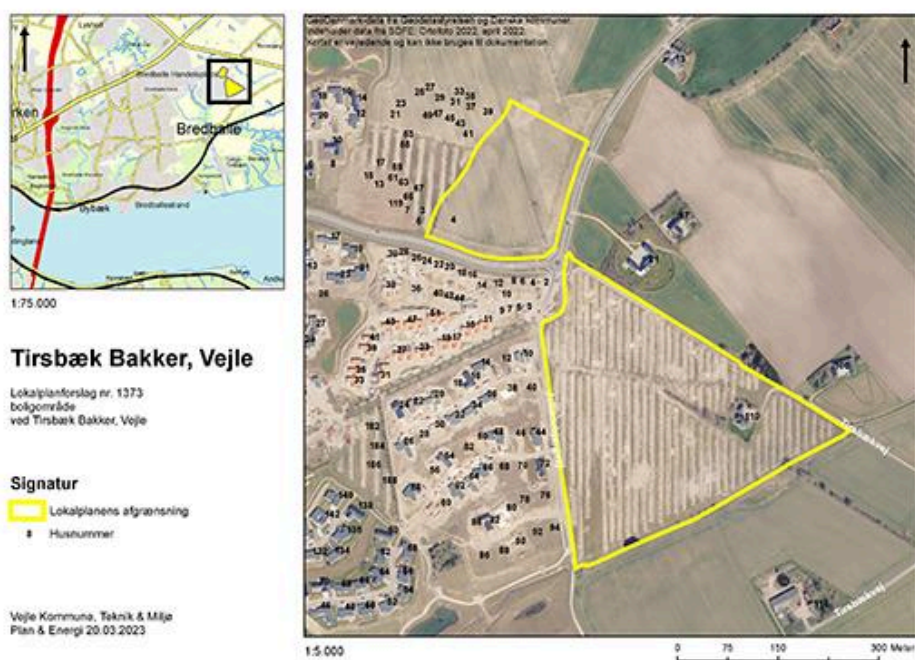
Punkt 240: Endelig vedtagelse lokalplan nr. 1373 Boligområde Tirsbæk Bakker, etape 5, Margrethehøj og Emiliedalen, Vejle

01.02.05-P16-12-22

Resume

Ejer af Tirsbæk Bakker ønsker at udstykke 5. etape af Tirsbæk Bakker ved Margrethehøj og Emiliedalen, og har anmodet om udarbejdelse af en lokalplan. Området er i dag landbrugsjord og lokalplanen giver mulighed for at udstykke 83 boliger fordelt på 49 parcelhusgrunde og 34 rækkehuse, eller alternativt 67 parcelhusgrunde. En del af området kan også anvendes til daginstitutioner. Planen har været i høring fra 18. september 2023 til 16. oktober 2023. Der indkom fem bemærkninger/indsigelser, og de har givet anledning til at anbefale ændringer i lokalplanen.

Sagsfremstilling



Figur 1: Kort over lokalplanområdet

Planens historik

Teknisk Udvalg besluttede på mødet 28. marts 2023, pkt. nr. 89, at igangsætte udarbejdelse af lokalplan nr. 1373. Byrådet besluttede på møde 13. september 2023, pkt. nr. 142, at sende lokalplanen i offentlig høring. Lokalplanen har været i offentlig høring fra 18. september 2023 til 16. oktober 2023.

Indsigelser/bemærkninger og ændringer af lokalplanen

Der er modtaget fem indsigelser/bemærkninger til lokalplanen.

Ældrerådet har bemærkninger om, at området skal være ældrevenligt.

Fire indsigelser er fra beboere/ejere i området. Der er ønske om en anden vejadgang til det sydlige område, pga. trafikikkerhed og støj. En nabo har bemærkninger til et forhold udenfor lokalplanområdet.

Ejerne af en eksisterende bolig i området ønsker deres udsigt bevaret, hvilket får Teknik & Miljø til at anbefale, at udsigten fra Tirsbækvej 110 sikres i lokalplanen.

Resumé af indsigelser/bemærkninger og Teknik & Miljø's bemærkninger hertil kan ses i det vedlagte bilag.

Overtagelsespligt/Frafaldserklæring:

Lokalplanområdet er privatejet og overføres fra land- til byzone. Der foreligger en underskrevet frafaldserklæring.

Klima og resiliensvurdering

Nyt byggeri og anlægsarbejde vil altid øge udledningen af CO₂.

Området er tæt på eksisterende hovedtrafikårer herunder motorvejen, hvilket reducerer omvejskørslen. Der er mange stier i området, der binder op på andre stisystemer, og der kan derfor cykles til f.eks. Engum skole. Området skal betjenes med kollektiv trafik fra et nyt stoppested nær rundkørslen Juulbjergvej/Julianebjergvej. En langt større del af lokalplanområdet end ved andre planer, udlægges til grønne områder.

Dette medvirker til at reducere lokalplanens forventede klimaaftryk.

Sagens videre forløb

Sagen skal behandles af Økonomiudvalget og Byrådet.

Teknik- og Miljødirektøren indstiller,

- at udvalget anbefaler over for Byrådet, at lokalplan nr. 1373 vedtages endeligt med de af forvaltningen indstillede ændringer, og
- at indsigerne orienteres om Byrådets behandling af indsigelserne og om Teknik & Miljø's bemærkninger til indsigelserne.

Beslutning

Anbefalet.

Bilag

Indsigelser og bemærkninger til lokalplan nr. 1373 og Teknik & Miljø's bemærkninger hertil

Forslag til lokalplan nr. 1373 offentliggjort

Punkt 241: ØsterBO, afd. 11 - godkendelse af låneoptagelse og huslejestigning - reovering af tag mv.

03.02.00-P19-9-23

Resume

ØsterBO, afd. 11, søger om godkendelse af låneoptagelse og huslejestigning i forbindelse med reovering af vinduer.

Sagsfremstilling

ØsterBO, afd. 11, består af ialt 121 familieboliger beliggende i Ørstedsgade 33-41 og 58-64 samt Valløesgade 2-14 i Vejle. Afdelingens ejendomme er opført fra 1955-1956.

På et afdelingsmøde den 27. januar 2020 blev det besluttet at udskifte vinduer i samtlige lejemål i afdelingen, hvilket var budgetteret til at ville medføre en huslejestigning på 39 kr. pr. m².

Boligorganisationen satte projektet iværk samme år, idet man ved en forglemmelse ikke indhentede kommunal godkendelse af låneoptagelsen og den planlagte huslejestigning, der var nødvendig i forbindelse med reoveringen.

Låneoptagelse og huslejestigning

ØsterBO oplyser, at det samlede anlægsbudget for projektet er ca. 8,4 mio. kr.

Renteniveauet er imidlertid steget fra 1% til 5% fra projektet blev vedtaget i 2020 til nu, hvor der skal hjemtages lån til finansiering af reoveringen, hvorfor huslejestigningen bliver højere end først budgetteret.

Projektet vil blive finansieret ved optagelse af et fastforrentet 30-årigt realkreditlån på ca. 7,1 mio. kr. og ved anvendelse af afdelingens henlagte midler, ialt 1,3 mio. kr. Den endelige huslejestigning forventes at blive på 51 kr. pr. m².

Antal rum	Årlig kvm leje	Budgetteret stigning pr. m ²	I %	Endelig stigning pr. m ² i alt	I alt i %	Årlig leje pr. kvm efter stigning i alt
1 - 59 kvm	868,47	39	4,49	51	5,87	919,47
1 - 45 kvm	927,20	39	4,21	51	5,50	978,20
2 - 108 kvm	640,00	39	6,09	51	7,97	691,00
2 - 71 kvm	1.024,06	39	3,81	51	4,98	1.075,06
3 - 113 kvm	763,65	39	5,11	51	6,68	814,65
3 - 96 kvm	1.011,00	39	3,86	51	5,04	1.062,00
4 - 109 kvm	768,00	39	5,08	51	6,64	819,00
4 - 133 kvm	938,98	39	4,15	51	5,43	989,98
5 - 131 kvm	755,36	39	5,16	51	6,75	806,36
5 - 131 kvm	755,36	39	5,16	51	6,75	806,36

Fig. Tabel over den procentvise huslejestigning i forskellige typer lejemål

Som det fremgår af tabellen, bliver den endelige huslejestigning på mellem 4,98 - 7,97 % afhængigt af størrelsen af det enkelte lejemål.

Boligorganisationen har orienteret lejerne herom på et afdelingsmøde den 5. oktober 2023.

Lovgrundlag

Hvis en almen boligorganisation ønsker at optage et lån med pant i organisationens faste ejendom, kræver det kommunalbestyrelsens godkendelse, jf. lov om almene boliger § 29.

Byrådet delegerede den 2. oktober 2013, pkt. 178, sin kompetence til Teknisk Udvalg, som herefter kan godkende optagelse af lån i forbindelse med reoveringsprojekter, der ikke indebære kommunal garantistillelse.

Ekstraordinære reoveringsarbejder, der medfører en huslejestigning på mere end 5%, skal godkendes af kommunalbestyrelsen inden de ivær sættes, jf. driftsbekendtgørelsen § 79, stk. 4.

Teknisk Udvalg har ifølge Vejle Kommunes Delegerings- og Kompetencefordelingsplan kompetencen til at godkende planlagte huslejeforhøjelser.

Klima og resiliensvurdering

Ingen bemærkninger.

Sagens videre forløb

Sagen skal alene behandles af Teknisk Udvalg.

Teknik- og Miljødirektøren indstiller,

- at udvalget godkender optagelse af et lån på nominelt ca. 7,1 mio. kr. med pant i afdelingens faste ejendom, og
- at udvalget godkender huslejestigningen på 51 kr. pr. m², svarende til en stigning på mellem 4,98 - 7,97 %, jf. tabellen.

Beslutning

Godkendt.

Punkt 242: ØsterBO, afd. 14 - godkendelse af låneoptagelse og huslejestigning - renovering af tag mv.

03.02.00-P19-10-23

Resume

ØsterBO, afd. 14, søger om godkendelse af låneoptagelse og huslejestigning i forbindelse med renovering af tag, vinduer og altaner.

Sagsfremstilling

ØsterBO, afd. 14, består af ialt 100 familieboliger beliggende Østerled 2-10 og 12-20 i Vejle. Afdelingens ejendomme er opført fra 1957-1958.

På et afdelingsmøde den 29. januar 2020 blev det besluttet at udskifte tag, vinduer og renovere altaner i samtlige lejemål i afdelingen, hvilket var budgetteret at ville medføre en huslejestigning på 136 kr. pr. m².

Boligorganisationen projektet iværk samme år, idet man ved en forglemmelse ikke indhentede kommunal godkendelse af låneoptagelsen og den planlagte huslejestigning, der var nødvendig i forbindelse med renoveringen.

Låneoptagelse og huslejestigning

ØsterBO oplyser, at det samlede anlægsbudget for projektet er ca. 22,1 mio. kr.

Renteniveauet er imidlertid steget fra 1% til 5% fra projektet blev vedtaget i 2020 til nu, hvor der skal hjemtages lån til finansiering af renoveringen, hvorfor huslejestigningen bliver højere end først budgetteret.

Projektet vil blive finansieret ved optagelse af et fastforrentet 30-årigt realkreditlån på ca. 17,5 mio. kr. og ved anvendelse af 5 mio. kr. af afdelingens henlagte midler. Den endelige huslejestigning forventes at blive på 174 kr. pr. m².

Antal rum	Årlig kvm leje	Budgetteret stigning pr. m2	I %	Endelig stigning pr. m2 i alt	I alt i %	Årlig leje pr. kvm efter stigning i alt
1 - 39 kvm	843,69	136	16,12	174	20,62	1.017,69
1 - 39 kvm	850,46	136	15,99	174	20,46	1.024,46
2 - 71 kvm	707,32	136	19,23	174	24,60	881,32
2 - 50 kvm	781,92	136	17,39	174	22,25	955,92
3 - 81 kvm	685,63	136	19,84	174	25,38	859,63
3 - 62 kvm	734,32	136	18,52	174	23,70	908,32
4 - 87 kvm	674,76	136	20,16	174	25,79	848,76
4 - 83 kvm	684,72	136	19,86	174	25,41	858,72

Fig. Tabel over den procentvise huslejestigning i forskellige typer lejemål

Som det fremgår af tabellen, bliver den endelige huslejestigning på mellem 20,46 - 25,79 % afhængigt af størrelsen af det enkelte lejemål.

Boligorganisationen har orienteret lejerne herom på et afdelingsmøde den 5. oktober 2023.

Lovgrundlag

Hvis en almen boligorganisation ønsker at optage et lån med pant i organisationens faste ejendom, kræver det kommunalbestyrelsens godkendelse, jf. lov om almene boliger § 29.

Byrådet delegerede den 2. oktober 2013, pkt. 178, sin kompetence til Teknisk Udvalg, som herefter kan godkende optagelse af lån i forbindelse med renoveringsprojekter, der ikke indebærer kommunal garantistillelse.

Ekstraordinære renoveringsarbejder, der medfører en huslejestigning på mere end 5%, skal godkendes af kommunalbestyrelsen inden de iværsettes, jf. driftsbekendtgørelsen § 79, stk. 4.

Teknisk Udvalg har ifølge Vejle Kommunes Delegerings- og Kompetencefordelingsplan kompetencen til at godkende planlagte huslejeforhøjelser.

Klima og resiliensvurdering

Ingen bemærkninger.

Sagens videre forløb

Sagen skal alene behandles af Teknisk Udvalg.

Teknik- og Miljødirektøren indstiller,

at udvalget godkender optagelse af et lån på nominelt ca. 17,5 mio. kr. med pant i afdelingens faste ejendom, og

at udvalget godkender huslejestigningen på 174 kr. pr. m², svarende til en stigning på mellem 20,46 - 25,79 %, jf. tabellen.

Beslutning

Godkendt.

Punkt 243: ØsterBo, afd. 15 - godkendelse af låneoptagelse og huslejestigning - reovering af tag, vinduer og altaner mv.

03.02.00-P19-11-23

Resume

ØsterBO, afd. 15, søger om godkendelse af låneoptagelse og huslejestigning i forbindelse med reovering af tag, vinduer og altaner mv.

Sagsfremstilling

ØsterBO, afd. 15, består af ialt 150 familieboliger beliggende Østerled 22-30, 32-40 og 42-50 i Vejle. Afdelingens ejendomme er opført fra 1960-1961.

På et afdelingsmøde den 30. oktober 2019 blev det besluttet at udskifte tag, vinduer, terrassedøre samt reovere altaner i samtlige lejemål i afdelingen, hvilket var budgetteret at ville medføre en huslejestigning på 116 kr. pr. m².

Boligorganisationen satte projektet iværk samme år, idet man ved en forglemmelse ikke indhentede kommunal godkendelse af låneoptagelsen og den planlagte huslejestigning, der var nødvendig i forbindelse med reoveringen.

Låneoptagelse og huslejestigning

ØsterBO oplyser, at det samlede anlægsbudget for projektet er ca. 32,3 mio. kr.

Renteniveauet er imidlertid steget fra 1% til 5% fra projektet blev vedtaget i 2020 til nu, hvor der skal hjemtages lån til finansiering af reoveringen, hvorfor huslejestigningen bliver højere end først budgetteret.

Projektet vil blive finansieret ved optagelse af et fastforrentet 30-årigt realkreditlån på ca. 29,9 mio. kr. og ved anvendelse af 3 mio. kr. af afdelingens henlagte midler. Den endelige huslejestigning forventes at blive på 181 kr. pr. m².

Antal rum	Årlig kvm leje	Budgetteret stigning pr. m2	1 %	Endelig stigning pr. m2 i alt	I alt i %	Årlig leje pr. kvm efter stigning i alt
2 - 74 kvm	690,49	131	18,97	181	26,21	871,49
2 - 52 kvm	766,62	131	17,09	181	23,61	947,62
3 - 107 kvm	631,40	131	20,75	181	28,67	812,40
3 - 73 kvm	692,71	131	18,91	181	26,13	873,71
4 - 110 kvm	627,93	131	20,86	181	28,82	808,93
4 - 84 kvm	667,14	131	19,64	181	27,13	848,14

Fig. Tabel over den procentvise huslejestigning i forskellige typer lejemål

Som det fremgår af tabellen, bliver den endelige huslejestigning på mellem 23,61 - 28,82 % afhængigt af størrelsen af det enkelte lejemål.

Boligorganisationen har orienteret lejerne herom på et afdelingsmøde den 5. oktober 2023.

Lovgrundlag

Hvis en almen boligorganisation ønsker at optage et lån med pant i organisationens faste ejendom, kræver det kommunalbestyrelsens godkendelse, jf. lov om almene boliger § 29.

Byrådet delegerede den 2. oktober 2013, pkt. 178, sin kompetence til Teknisk Udvalg, som herefter kan godkende optagelse af lån i forbindelse med reoveringsprojekter, der ikke indebærer kommunal garantistillelse.

Ekstraordinære reoveringsarbejder, der medfører en huslejestigning på mere end 5%, skal godkendes af kommunalbestyrelsen inden de iværksættes, jf. driftsbekendtgørelsen § 79, stk. 4.

Teknisk Udvalg har ifølge Vejle Kommunes Delegerings- og Kompetencefordelingsplan kompetencen til at godkende planlagte huslejeforhøjelser.

Forvaltningens overvejelser

Teknisk Udvalg besluttede på sit møde den 7. september 2021 at delegerer sin kompetence til at godkende låneoptagelser og huslejestigninger i forbindelse med kollektiv råderet til administrationen.

Godkendelse af ansøgninger, der behandles efter reglerne om kollektiv råderet jf. lov om almene boliger § 37 b, vedrører typisk modernisering af lejemålenes køkkener og bad.

Andre renoveringsprojekter, der behandles efter driftsbekendtgørelsens § 79, stk. 4, sættes typisk i værk for at sikre, at en afdelings bygninger er i en fornuftig vedligeholdelsesmæssige stand, så lejerne har sunde og tidsvarende boliger.

Uanset om en renovering behandles efter reglerne om kollektiv råderet, jf. lov om almene boliger § 29, eller driftsbekendtgørelsens § 79, stk. 4, sker det med beboerinddragelse.

Det indstilles derfor at kompetencen til at godkende låneoptagelse med pant i fast ejendom og huslejestigning i forbindelse renoveringer, der kræver kommunalbestyrelsens godkendelse efter driftsbekendtgørelsens § 79, stk. 4, delegeres til administrationen.

Klima og resiliensvurdering

Ingen bemærkninger.

Sagens videre forløb

Sagen skal alene behandles af Teknisk Udvalg.

Teknik- og Miljødirektøren indstiller,

- at udvalget godkender optagelse af et lån på nominelt ca. 29,9 mio. kr. med pant i afdelingens faste ejendom,
- at udvalget godkender huslejestigningen på 181 kr. pr. m², svarende til en stigning på mellem 23,61 - 28,82 %jf. tabellen, og
- at udvalget beslutter, at kompetencen i sager om låneoptagelse og huslejestigning i forbindelse med ekstraordinære renoveringsprojekter, der kræver kommunalbestyrelsens godkendelse, delegeres til administrationen.

Beslutning

Godkendt.

Punkt 244: Deltagelse i kommunale aktiviteter

00.22.00-A26-24-21

Resume

Deltagelse i kommunale aktiviteter.

Sagsfremstilling

Af Vejle kommunes Regulativ af den 22. januar 2014 om byrådsmedlemmers vederlag og godtgørelse mv., punkt 3, litra f, fremgår, at der kan tillægges erstatning for tabt arbejdsfortjeneste for varetagelse af andre kommunale hverv end møder, når deltagelsen sker efter anmodning fra byrådet eller et af byrådets udvalg.

- Besigtigelse af vindmøller, den 4. oktober 2023, fra kl. 08.00 - 14.45

Klima og resiliensvurdering

Ingen bemærkninger.

Sagens videre forløb

Sagen skal alene behandles af Teknisk Udvalg.

Teknik- og Miljødirektøren indstiller,

at udvalget drøfter, om der behov for, at et eller flere medlemmer af udvalgets varetager andre erhverv.

Beslutning

Godkendt.

Punkt 245: Meddelelser

00.22.00-A26-24-21

Resume

Meddelelser til og fra Teknisk Udvalg.

Klima og resiliensvurdering

Ingen bemærkninger.

Sagens videre forløb

Sagen skal alene behandles af Teknisk Udvalg.

Teknik- og Miljødirektøren indstiller,

at meddelelser deles.

Beslutning

Taget til efterretning.

Punkt 246: Digital godkendelse af beslutningsprotokol

00.22.00-A26-24-21

Resume

Beslutningsprotokol til digital godkendelse af Teknisk Udvalg.

Sagsfremstilling

Beslutningsprotokollen underskrives digitalt ved at trykke på godkend i First Agenda.

Klima og resiliensvurdering

Ingen bemærkninger.

Sagens videre forløb

Sagen skal alene behandles af Teknisk Udvalg.

Teknik- og Miljødirektøren indstiller,

at beslutningsprotokollen godkendes.

Beslutning

Godkendt.