

REFERAT Byrådet - 2022-2025 d. 13-09-2023

Mødedato Onsdag d. 13. september 2023 kl. 16:30

Mødested Vejle Rådhus, Rådhusstorvet

Indholdsfortegnelse

Kommunale aktiviteter.....	3
Anmodning om fritagelse for medlemskab af udvalg og nævn.....	4
Opstart af EU-projektet Grøn Detail i Vejle.....	5
Bevilling til medfinansiering af 'Det grønne loop', Nørremarken.....	7
Anlægsbevilling til udskiftning af CTS.....	10
Forslag til lokalplan nr. 1373 boligområde Tirsbæk Bakker, etape 5, Margrethehøj og Emiliedalen, ..	12
Forslag til lokalplan nr. 1374 Boligområde ved Overmøllevej, Børkop og tillæg nr. 31 til Vejle Kon	15
Forslag til lokalplan nr. 1405 Område til offentligt formål, vandværk ved Søndermarksvej, Skærup	19
Endelig vedtagelse af lokalplan nr. 1348 Boligområde ved Baskærvej, Egtved.....	23
Endelig vedtagelse lokalplan nr. 1353 Erhvervsområde ved Ulvehavevej, Vejle.....	26
Endelig vedtagelse lokalplan nr. 1398 Boligområde Nordholmen ved Vestre Engvej, Ny Rosborg....	28
Opstart af kommunalt fællesprojekt til stormflodsbeskyttelse af Vejle midtby.....	30
Klimatilpasningsprojekt i Vejle By - Sluseanlæg på Omløbsåen - Anlægsbevilling.....	35
Statistik over Ankestyrelsens afgørelser i 2022.....	38
Årsberetning om magtanvendelse på Seniorudvalgets område.....	43
Årsberetning om magtanvendelse på Voksenudvalgets område.....	44
Lukket: Vejle Prisen 2022.....	45
Lukket: Byggemodning af grunde til tiny houses.....	46
Lukket: Salg af erhvervsgrund Stiftsvej, Vejle Nord.....	47

Punkt 137: Kommunale aktiviteter

00.22.00-A30-9-22

Resume

Kommunale aktiviteter

Sagsfremstilling

Af Vejle Kommunes regulativ af 19. januar 2022 om byrådsmedlemmer vederlag og godtgørelse mv. fremgår af litra f, at der kun kan tillægges erstatning for tabt arbejdsfortjeneste for varetagelse af andre kommunale erhverv end møder, når deltagelse sker efter anmodning fra Byrådet eller et andet af Byrådets udvalg.

Der foreligger indstilling fra Kommunaldirektøren om, at Byrådet godkender, at byrådsmedlemmer har deltage i følgende arrangement:

- 60 års fødselsdagsreception for Michael Sloth, onsdag den 15. marts 2023
- Fælles om erhvervslivet (tidl. erhvervskonference) den 28. september 2023

Kommunaldirektøren indstiller,

at Byrådet godkender deltagelsen i nævnt arrangement.

Beslutning

Godkendt.

Punkt 138: Anmodning om fritagelse for medlemskab af udvalg og nævn

00.22.00-A30-3-23

Resume

Den Socialdemokratiske gruppe i Byrådet har oplyst, at Azra Hasanbegovic ønsker at blive fritaget for hvervet som medlem af Seniorudvalget med virkning fra den 13. september 2023 og at Alex Vejby Nielsen ønsker at blive fritaget fra hvervet som medlem af Børne- og Familieudvalget med virkning fra den 13. september 2023. Desuden oplyser gruppen, at Marianne Pedersen ønsker at blive fritaget for hvervet som medlem af bevillingsnævnet med virkning fra den 13. september 2023.

Sagsfremstilling

Den Socialdemokratiske gruppe i Byrådet har oplyst, at Azra Hasanbegovic ønsker at blive fritaget for hvervet som medlem af Seniorudvalget med virkning fra den 13. september 2023 og at Alex Vejby Nielsen ønsker at blive fritaget fra hvervet som medlem af Børne- og Familieudvalget med virkning fra den 13. september 2023. Desuden oplyser gruppen, at Marianne Pedersen ønsker at blive fritaget for hvervet som medlem af bevillingsnævnet med virkning fra den 13. september 2023.

Den Socialdemokratiets byrådsgruppe har oplyst, at Martin Sikær Kristensen indtræder i Seniorudvalget, at Azra Hasanbegovic indtræder i Børne- og Familieudvalget og at Mette Ejby Pallesen indtræder i bevillingsnævnet med virkning fra den 13. september 2023.

Valg af medlemmer til udvalg har virkning for Byrådets funktionsperiode. Det antages dog, at Byrådet på begæring fra det pågældende medlem kan fritage et medlem for hvervet for resten af funktionsperioden, hvis der er rimelig grund hertil. Hvis et medlem udtræder af et udvalg i valgperiodens løb, besættes den ledigblevne plads af den gruppe, der har indvalgt den pågældende.

Der henvises til § 17, stk. 3, og § 28, stk. 1, i lov om kommunernes styrelse.

Borgmesteren indstiller,

- at Byrådet med virkning fra den 13. september 2023 fritager Azra Hasanbegovic fra hvervet i Seniorudvalget, fritager Alex Vejby Nielsen fra hvervet i Børne- og Familieudvalget og fritager Marianne Pedersen fra hvervet som medlem af bevillingsnævnet, og
- at Byrådet tager til efterretning, at Martin Sikær Kristensen indtræder i Seniorudvalget, at Azra Hasanbegovic indtræder i Børne- og Familieudvalget og at Mette Ejby Pallesen indtræder i bevillingsnævnet med virkning fra den 13. september 2023.

Beslutning

1. at godkendt, og
2. at taget til efterretning.

Punkt 139: Opstart af EU-projektet Grøn Detail i Vejle

01.30.00-P20-19-22

Resume

Orientering om opstart af EU-projektet Grøn Detail og valg af repræsentant til den lokale styregruppe.

Sagsfremstilling

KNMU bevilgede på møde d. 4. november 2022, pkt. 207, medfinansiering på 536.000kr. til projekt Grøn Detail, såfremt projektet modtog finansiering med EU-midler. Grøn Detail har nu opnået finansiering gennem Interreg-Nordsø-midler og har projektopstart d. 1.8.2023. Ambitionen med projektet er at gøre Vejle til Danmarks grønneste handelsby. Et sted, hvor forbrugere og butikker sammen løfter den grønne og cirkulære dagsorden.

Projektet er udsprunget af Vejles Klimaplan samt Vejles Grønne Valg. I projektet søges synergieffekter med det kommende grønne visionstillæg til mobilitetsplan ift. grøn transport og fredeliggørelse af Vejle midtby. Desuden supplerer projektet indsatsen fra de Grønne Erhvervs guider.

Spinderihallerne i Vejle leder projektet, og de internationale partnere er DRIVHuset i Göteborg (Sverige) og De Republik i Brügge (Belgien) samt Dansk Design Center. Hver by rekrutterer minimum 12 virksomheder til håndholdte, cirkulære forløb og involverer 10.000 borgere i grønne events. I Vejle indgås desuden et Klimapartnerskab mellem detailhandlen og Vejle Kommune.

Den samlede projektøkonomi er 3.724.229 kr. for det samlede internationale projekt, Interreg Nordsø finansierer 60%, resten er medfinansiering. Grøn Detail projektet har en varighed af 18 måneder. Der er ansat en projektleder, som er startet på projektet d. 19. juni 2023.

En lokal styregruppe bliver nedsat med bl.a. lokalpolitisk deltagelse, som bliver sekretariatsbetjent af projektlederen. Styregruppen består af Klimachef Lisbet Wolters, Innovationschef Anne Schødt, Citychef Andreas Kiis Antonsen samt en politiker fra KNMU. Gruppen udvides med en borgerrepræsentant samt en detailbutik. Udvalget bedes på mødet udpege et styregruppemedlem. Første styregruppemøde er d. 23.8. kl. 12-15 i Spinderihallerne.

Tidsplan:

Projektet starter i august 2023, hvor der afholdes internationalt partnernøde samt lokalt styregruppemøde i Vejle. Herefter påbegyndes behovsanalyse og rekruttering af butikkerne og de håndholdte cirkulære forløb udarbejdes og påbegyndes – fra september påbegyndes ligeledes planlægningen af de grønne events, hvor 10.000 borgere involveres gennem kommunikation og i butikkerne.

De håndholdte forløb fortsættes igennem foråret 2024, hvor vi afholder grønne events og vi påbegynder CO2 beregninger samt klargør projektet til skalering. Mod projektets slutning etablerer vi et klimapartnerskab mellem detailhandlen og Vejle Kommune og vi afrapporterer til Interreg Nordsø og til KNMU, og vi færdiggør ansøgningen til skaleringsprojekt.



Klima og resiliensvurdering

Effekten af projektet vil for butikkernes vedkommende kunne ses i reducerede affaldsmængder, øget affald til genanvendelse eller optimeret energiforbrug. Herudover vil indsatsen have indirekte positiv påvirkning på butikkens leverandørkæde. At arbejde med værdikædeoptimering i butikkerne vil samtidig kunne bidrage til øgede lokale samarbejder, der vil nedbringe CO2 udledningen ved sænket transport af varer.

Det er ikke muligt at udarbejde konkrete CO2 regnskaber her før projektstart, da vi ikke kender de 20 virksomheders brancher eller det grønne fokus, der har størst potentiale. Derfor er der indlagt en session, hvor virksomhederne selv er med til at sætte konkrete målsætninger (KPI'er), med henblik på at kunne måle disses effekt på CO2 udledningen.

For forbrugere er målet primært en ændring af forbrugsmønstre og vaner. At skabe en bevidsthed om grønne valg og muligheder – og samtidig give hjælp til disse valg. Indirekte vil denne adfærdsændring være med til at nedbringe CO2 udledning ved fx øget genbrug og reparation i stedet for nyanskaffelse, øget indkøb af lokale og grønne varer.

Sagens videre forløb

Sagen skal alene behandles i Byrådet.

Historik

Teknik- og Miljødirektøren indstiller, 14. august 2023, pkt. 116:
at orienteringen tages til efterretning, og
at udvalget vælger en repræsentant til den lokale styregruppe i Vejle.

Beslutning fra Klima, Natur- og Miljøudvalget, 14. august 2023, pkt. 116:
Orientering taget til efterretning.
Formanden blev udpeget som repræsentant til den lokale styregruppe.

Beslutning

Indstilling fra Udvalget for Klima, Natur- og Miljøudvalget godkendt.

Punkt 140: Bevilling til medfinansiering af 'Det grønne loop', Nørremarken

00.17.00-G01-1-20

Resume

Som del af arbejdet med Udviklingsplanen for Finlandsparken har Vejle Kommune søgt og opnået 693.000 kr. fra Nordea-fonden til et nyt sti- og oplevelsesbånd, der skal sikre sammenbinding af centrale mødesteder, boligområder og institutioner på Nørremarken. Projektet er et vigtigt skridt i Vejle Kommunes arbejde med Udviklingsplanens mål om at skabe nye forbindelser og færdsel, trafikaf tryghed og møder mellem mennesker. Projektet har en samlet anlægsudgift på ca. 1,8 mio. kr., og der søges om bevilling på 375.000 kr. i puljen til fondsmedfinansiering, hvormed projektet vil være fuldt finansieret og kan igangsættes.

Sagsfremstilling

Baggrund:

Vejle Kommune gennemfører frem mod 2030 den såkaldte 'Udviklingsplan for Finlandsparken' med henblik på at nedbringe andelen af almene familieboliger fra 100 % til 68 %. Planen blev udarbejdet og vedtaget i 2019 i samarbejde med AAB Vejle jf. almenboligloven per 22. november 2018 vedrørende hårde ghettoområder og fysiske udviklingsplaner.

Som en del af planen skal Vejle Kommune og AAB Vejle i samarbejde omdanne og fortætte med i alt 219 nye boligenheder, og den fysiske omdannelse og fortætning gennemføres i 3 etaper frem mod 2030.

Det er samtidigt et centralt redskab i Udviklingsplanen, at der i- og omkring Finlandsparken arbejdes med bløde forbindelser og sti-forløb, der sikrer en ny færdsel mellem borgerne på Nørremarken og som kan forbinde de nye boligprojekter, offentlige institutioner og sociale og kulturelle 'hotspots' som Vejle Kommune arbejder med udviklingen og omdannelse af, herunder den nye dyrelegeplads 'Toppen af Nørremarken', Nørremarkscenteret og Nørremarkshallen.

Som del af arbejdet besluttede Byrådet i forbindelse med salget af Byg&leg-grunden i 2022 at bevilge 4,5 mio. kr. af salgsprovenuet til reetablering af de rekreative arealer 'Toppen af Nørremarken', mens Byrådet på møde den 24. maj 2023, i forbindelse med det endelige salg og godkendelse af lokalplan for Byg&Leg-boligprojektet, frigav de resterende midler fra salgsprovenuet (2,3 mio. kr.) til delprojekter i området - midler der blandt andre projekter påtænkes afholdt i forbindelse med omdannelse af Nørremarkscenteret.

'Det grønne loop' – en forbundet bydel:

'Det grønne loop' har været et centralt projekt i Udviklingsplanens fysiske greb lige siden vedtagelsen af Udviklingsplanen for Finlandsparken. Siden 2021 har Vejle Kommune faciliteret et samarbejde med foreninger, institutioner og borgere på Nørremarken om at udvikle det grønne oplevelses- og stibånd, der skal sikre ny færdsel og forbindelser mellem mennesker på Nørremarken.

Projektet er visualiseret og uddybet i bilag 2.

Med 'det grønne loop' skabes en ny diagonal forbindelse mellem den nye dyrelegeplads 'Toppen af Nørremarken' og det kommende boligprojekt på Byg&leg-grunden langs med Moldeparkens vestside og mod Nørremarkshallen for der at gå stik øst langs Grundet Sivevej som en styrket blød forbindelse til Nørremarkscenteret.

Som en del af loopet arbejdes med opholdsrum, vild natur og ny beplantning samt oplevelser og formidlingsindsatser af Vild med Vilje og 'Vandets Vej'-projektet, herunder en stor cykelbane på areal beliggende i nærhed til Nørremarkshallen. Nørremarkens Forenede Sportsklubber (NFS) har igennem længere tid arbejdet med Cykelbane-projektet, der nu er en del af det grønne loop.

På strækningen langs Grundet Sivevej arbejdes med grønne sidelommer og mindre trafiksikkerhedsiltag, der skal sikre, at biler ikke parkerer på de grønne arealer og gør det utrygt at cykle, hvilket er et særligt opmærksomhedspunkt for den lokale fokusgruppe og i den bydelsgruppe, som Vejle Kommune samarbejder med i forbindelse med Udviklingsplanen for Finlandsparken.

Der er i udviklingen af projektet et særligt fokus på at sikre loopets brug af foreninger og institutioner. Der er i den forbindelse dialog med de lokale skoler, der ønsker at bruge loopet i deres idrætstimer/eliteidrætslinjer. Bydelsmødrene under den boligsociale helhedsplan vil arrangere gå-klubber, ligesom loopet også kommer til at spille en central rolle i den bløde færdsel mellem Finlandsparken og Nørremarkshallen, hvor der bl.a. er 'gåbusser' til- og fra fodboldtræning, hvor ældre børn følger mindre børn til- og fra foreningsaktiviteter.

Projektet har en samlet anlægsudgift på 1.767.000 kr. inkl. fondsmoms. Heraf udgør 693.400 kr. fondsstøtte fra Nordea-fondens Pulje 'Her Gror Vi', hvorved den samlede egenfinansiering fra Vejle Kommune er ca. 1.074.000 kr. inkl. Fondsmoms.

For at kunne realisere projektet udestår finansiering på 375.000 kr., der foreslås finansieret i medfinansieringspuljen til fondsansøgninger.

De resterende 699.000 kr. er finansieret ved opnåede besparelser på de gennemførte anlæg af etape 1 og 2 ved dyrelegepladsen 'Toppen af Nørremarken' i det nordlige Nørremarken (237.000 kr.), ved bevilgede midler til delprojekter i området jf. salget af Byg&leg-grunden (300.000 kr.) samt ved tidligere bevilget ghettomidler jf. Lov og cirkulæreprogram 2019 (162.000 kr.).

Videre proces:

Nordea-fondens bevilling forudsætter, at Vejle Kommune snarest tilvejebringer den fulde egenfinansiering af beløbet, så projektet kan gennemføres.

Såfremt bevillingen opnås, vil Vejle Kommune igangsætte projektering og anlæg af det grønne loop i efteråret 2023 parallelt med det geografisk tilgrænsende anlæg af den sidste del af dyrelegepladsen 'Toppen af Nørremarken' etape 3 (finansieret ved tidligere bevilling).

Økonomi

Den samlede udgift til Det grønne loop udgør 1.767.000 kr. De 537.000 kr. afholdes indenfor tidligere bevilling, og der søges om bevilling til de resterende 1.230.000 kr. jf. nedenstående.

Ny/ændring af Anlægsbevilling (i 1.000 kr.)

Udvalg	Stednr	Projekt	Udgift	Indtægt
ØU	045 035.068	Det grønne loop	1.230	-693
Ændring af anlægsbevillinger i alt				

Tillægsbevilling til rådighedsbeløb (i 1.000 kr.)				Budgetår	Konsekvenser i overslagsår		
Udvalg	Stednr	Projekt	udg/indt	2023	2024	2025	2026 og varigt
Tillægsbevilling:							
ØU	045 035.068	Det grønne loop	Udgift	1109			
		Fondsmoms	Udgift	121			
Finansiering:							
ØU	005275	Pulje til fondsmedfinansiering	Udgift	0	-375		
	045 035.068	Tilskud Nordea Fonden	Indtægt	-693			
	651041	Ghettomidler - drift	Udgift	-162			
Tillægsbevilling netto i alt					375	-375	0
Kassen (- = forbrug)					-375	375	0

Opsummering af de bevillingsmæssige konsekvenser vedr. anlæg:

Sagen medfører, at der afsættes rådighedsbeløb og gives anlægsbevilling til projektet Det grønne Loop. Af udgiftsbevillingen på 1.230.000 kr. er 121.000 reserveret til fondsmoms.

Udgiftsbevillingen finansieres af tilskud fra Nordea Fonden (693.000 kr.), af puljen til fondsmedfinansiering (375.000 kr) og af ghettomidler (162.000 kr.)

Forskydning mellem årene reguleres via kassen.

Høring:

Centralt Budget har ingen bemærkninger af bevillingsmæssig karakter.

Sagens videre forløb

Sagen skal behandles af Økonomiudvalget og Byrådet.

Historik

Kommunaldirektøren indstiller 14. august 2023, pkt. 163:

at de bevillingsmæssige konsekvenser godkendes jf. bevillingsskema under afsnittet økonomi.

Beslutningen fra Økonomiudvalget 14. august 2023, pkt. 163:

Godkendt.

Beslutning

Godkendt.

AabenBeslutning

Bilag

Bilag - Projekt 'Det Grønne Loop' - Nørremarken i Vejle

Punkt 141: Anlægsbevilling til udskiftning af CTS

02.08.00-P20-1-22

Resume

Der er i forbindelse med budget 2022-2025 afsat midler til opgradering af CTS-systemet på en række institutioner med henblik på energioptimering. Sagen omhandler en anlægsbevilling på 16,675 mio. kr. til gennemførelse af projektet.

Sagsfremstilling

I Vejle Kommune vedtog Byrådet den 9. december 2020 en ambitiøs klimaplan. Klimaplanen 2020-2050 er en forlængelse og videreførelse af den grønne dagsorden, som har været en høj politisk prioritet igennem mange år i Vejle Kommune – og som sætter rammer og retninger for en række fælles tværgående indsatser.

Et af indsatsområderne vedrører energiområdet. Vi skal forbruge mindre energi, vi skal energieffektivisere og den energi, vi forbruger, skal komme fra vedvarende energikilder. Der er, blandt en række mål i klimaplanen, sat et mål om, at alle kommunens bygninger er energioptimeret eller energirenoveret i 2030.

Budgetforlig 2022-2025

Der er i forbindelse med budget 2022-2025 afsat midler til opgradering af CTS-systemet på en række institutioner. Dette er en forudsætning for at kunne arbejde langt mere målrettet med at optimere energiforbruget. Byrådet godkendte 15. december 2021, jf. punkt 248, en kvikbevilling på midlerne afsat til opstart af projektet i 2022.

Udbud er nu gennemført

I forbindelse med projektet er der i 2022 gennemført en markedsundersøgelse af forventet pris på udførerdelen på CTS-projektet. Resultatet af undersøgelsen viste en prisstigning på knap 30 procent svarende til 4,4 mio. kr. i forhold til oprindeligt budget. Byrådet godkendte 23. november 2022, at der blev reserveret 4,4 mio. kr. fra inflationspuljen til finansiering af inflationsrelaterede prisstigninger. CTS-systemet har nu været i udbud. På denne baggrund er det vurderingen, at projektet kan gennemføres ved kun at gøre brug af 2,984 mio. kr. ud af det afsatte beløb på 4,4 mio. kr.

Projektet er nu i den fase, hvor der er behov for en bevilling til gennemførelse af den resterende del af projektet.

Økonomi

Ny/ændring af Anlægsbevilling (i 1.000 kr.)				
Udvalg	Stednr	Projekt	Udgift	Indtægt
ØU	010.070	Udskiftning af CTS anlæg	16.675	0
Ændring af anlægsbevillinger i alt			16.675	0

Tillægsbevilling til rådighedsbeløb (i 1.000 kr.)				Budgetår	Konsekvenser i overslagsår			
Udvalg	Stednr	Projekt	udg/indt	2023	2024	2025	2026	
Tillægsbevilling:								
ØU	010.070	Udskiftning af CTS	Udgift		2.984			
Finansiering:								
ØU	651.091	Inflationspuljen	Udgift	-2.984				
Tillægsbevilling netto i alt				-2.984	2.984	0	0	
Kassen (- = forbrug)				2.984	-2.984	0	0	

Figur 1 Sagens bevillingsmæssige konsekvenser

Opsummering af de bevillingsmæssige konsekvenser:

Sagen medfører, at der søges forhøjelse af anlægsbevilling med 16,675 mio. kr. til udskiftning af CTS anlæg. Udgiften finansieres af det til formålet afsatte budget i årene 2023 og 2024 samt 2,984 mio. kr. fra det reserverede beløb i Inflationspuljen.

Periodisering mellem år finansiers af kassen.

Høring:

Centralt Budget har ingen bemærkninger af bevillingsmæssig karakter.

Klima og resiliensvurdering

Formålet med udskift af CTS er at sikre energioptimering af bygningerne samt bidrage med data til effektiv energiledelse.

Sagens videre forløb

Sagen skal behandles af Byrådet.

Historik

Kommaldirektøren indstiller, 14. august 2023, pkt. 166:
at de bevillingsmæssige konsekvenser godkendes, jævnfør bevillingsskema under afsnittet Økonomi.

Beslutning fra Økonomiudvalget, 14. august 2023, pkt. 166:
Godkendt.

Beslutning

Godkendt.

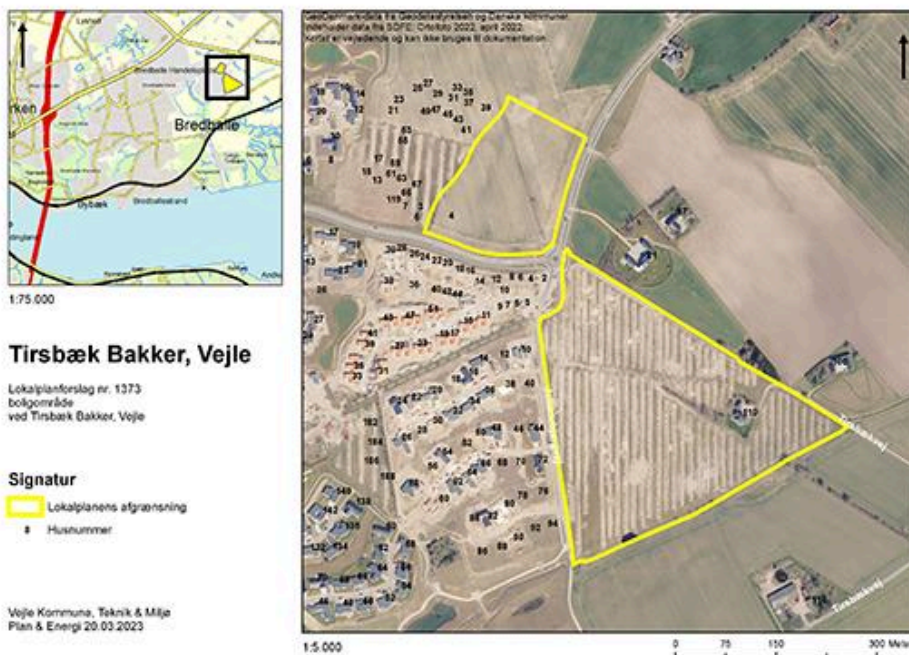
Punkt 142: Forslag til lokalplan nr. 1373 boligområde Tirsbæk Bakker, etape 5, Margrethehøj og Emiliedalen, Vejle

01.02.05-P16-12-22

Resume

Ejer af Tirsbæk Bakker ønsker at udstykke 5. etape af Tirsbæk Bakker ved Margrethehøj og Emiliedalen, og har anmodet om udarbejdelse af en lokalplan. Området er i dag landbrugsjord og ønskes udstykket til 83 boliger fordelt på 49 parcelhusgrunde og 34 rækkehuse, eller alternativt 67 parcelhusgrunde. En del af området kan også anvendes til daginstitutioner.

Sagsfremstilling



Figur 1: Kort over lokalplanområdet

Planens historik:

Teknisk Udvalg besluttede på mødet 28. marts 2023, pkt. nr. 89, at igangsætte udarbejdelse af lokalplan nr. 1373.

Lokalplanens indhold:

Ejeren af Tirsbæk Bakker ønsker at udstykke 5. etape af Tirsbæk Bakker. Alle parcelhusgrunde i de andre etaper i området er solgt.

På det 14,2 ha store landbrugsareal nord og sydøst for Juulsbjergvej ønskes der udstykket og bygget 49 parcelhuse og 34 rækkehuse/dobbelthuse eller alternativt 67 parcelhusgrunde.

Cirka 15.000 m² af den nordlige del af lokalplanområdet kan også anvendes til daginstitution.

Principperne fra de tidligere etaper ønskes fortsat i det nye lokalplanområde med vægt på landskabets og naturens kvaliteter og den gode bygningsarkitektur. Den nye bebyggelse skal derfor indordne sig landskabet og de terrænforskelle, der er i området.

Rækkehusdelen spejler rækkehusprojektet i lokalplan nr. 1347 vest for. Principperne med, at alle har direkte adgang til de grønne områder, at husrækkerne er brudt for minimum hver 5. hus, samt en moderne og varieret arkitektur, føres videre i den nye plan.

Vej- og stinet tilpasses også landskabet og binder området sammen med det eksisterende Tirsbæk Bakker og naturen i området.

Mod Juulsbjergvej og Julianbjergvej afskærmes for trafikstøjen med jordvolde tilpasset landskabet.

Projektet er i overensstemmelse med kommuneplanen og helhedsplanen for området.

Borgerinddragelse:

I foråret 2022 inviterede forvaltningen alle ejerne i den del af Tirsbæk Bakker, der endnu ikke er bebygget, til et informationsmøde, samt besøgte dem på hver deres ejendom. Ejernes ønsker i forhold til deres indpasning i det fremtidige boligområde, ofte om bevarelse af udsigter, har indgået i arbejdet med den fremtidige disponering af lokalplanområdet. For den sydlige del af lokalplanområdet er der således taget hensyn til den eksisterende bolig, der bliver en del af lokalplanområdet, samt naboer mod nordøst, der får bevaret deres udsigt mod Munkebjergskoven.

Vurdering af afledte konsekvenser:

Der er foretaget en helhedsvurdering af boliglokalplanens afledte konsekvenser, herunder offentlige investeringer, for at sikre en byudvikling i balance. Det kan være i forhold til f.eks. skoler, institutioner, idræt, veje, stier og kollektiv trafik.

Helhedsvurderingen viser, at lokalplanen har afledte konsekvenser på skole og daginstitutioner.

Forvaltningen har ved igangsætning af lokalplanen, præsenteret vurderingen for udvalget, og det blev besluttet, at forvaltningen, som en del af arbejdet med udarbejdelsen af lokalplan nr. 1373, afsøgte muligheden for at afsætte areal til en kommende daginstitution i lokalplanområdet.

Der er i lokalplanen givet mulighed for et areal i den nordlige del af området også kan anvendes til daginstitution.

Miljøvurdering:

Forslag til lokalplan nr. 1373 er screenet jævnfør miljøvurderingsloven. På baggrund af screeningen er det forvaltningens vurdering, at planen ikke vil medføre væsentlig påvirkning af miljøet, og der udarbejdes derfor ikke en miljøvurdering.

Høringsperiode:

Jævnfør planloven skal høringsperioden for en lokalplan vurderes fra sag til sag i forhold til at tillade rimelig tid til inddragelse af offentligheden. Udgangspunktet er en minimumsfrist på fire uger, dog to uger for mindre lokalplaner og otte uger for lokalplaner med tillæg, der har været i forbedet.

Høringsperioden for lokalplanen vurderes til fire uger, da lokalplanen er af en karakter, med et geografisk anvendelsesområde, en kompleksitet og et omfang, hvor fire uger vurderes at være rimelig tid til inddragelsen af offentligheden.

Overtagelsespligt/Frafaldserklæring:

Lokalplanområdet er privatejet og overføres fra land- til byzone. Det er aftalt med ejer, at der underskrives en frafaldserklæring.

Sagens videre forløb

Sagen skal behandles af Økonomiudvalget og Byrådet.

Klima og resiliensvurdering

Nyt byggeri og anlægsarbejde vil altid øge udledningen af CO₂.

Området er tæt på eksisterende hovedtrafikårer herunder motorvejen, hvilket reducerer omvejskørslen. Der er mange stier i området, der binder op på andre stisystemer, og der kan derfor cykles til f.eks. Engum skole. Området skal betjenes med kollektiv trafik fra et nyt stoppested nær rundkørslen Juulsbjergvej/Julianebjergvej. En langt større del af lokalplanområdet end ved andre planer, udlægges til grønne områder.

Dette medvirker til at reducere lokalplanens forventede klimaaftryk.

Historik

Teknik- og Miljødirektøren indstiller, 15. august 2023, pkt. 179: at udvalget anbefaler over for byrådet, at forslag til lokalplan nr. 1373 vedtages og offentliggøres i fire uger.

Beslutning fra Teknisk Udvalg, 15. august 2023, pkt. 179: Anbefalet.

Beslutning fra Økonomiudvalget, 29. august 2023, pkt. 178:
Anbefales.

Fraværende: Martin Sikær.

Beslutning

Godkendt.

Bilag

Forslag til lokalplan nr. 1373

Helhedsvurdering af forslag til lokalplan nr 1373.pdf

Punkt 143: Forslag til lokalplan nr. 1374 Boligområde ved Overmøllevej, Børkop og tillæg nr. 31 til Vejle Kommuneplan 2021-2033

01.02.05-P16-13-22

Resume

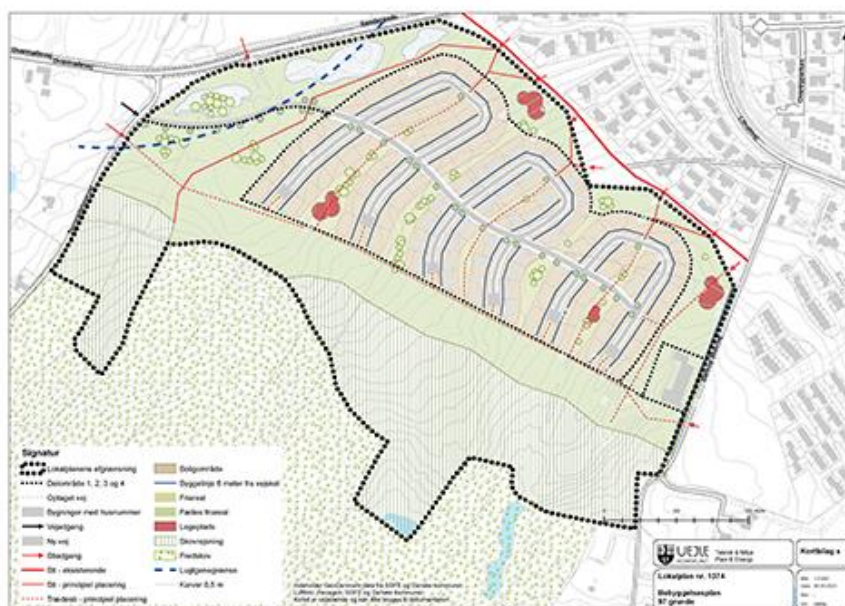
Tre lodsejere har anmodet om en lokalplan for et nyt boligområde. Lokalplanen er udarbejdet på baggrund af 1. etape i Helhedsplan Børkop Vest. Helhedsplanen er udarbejdet i overensstemmelse med Byvision Naturbyen - en byklynge ved Vejle Fjord.

Lokalplanområdet ligger mellem Overmøllevej/Søndergade og Børkop Skovvej. I dag henligger området som landbrugsjord, en landbrugsejendom på Børkop Skovvej 139, samt en vej, der lige nu er omdannet til sti. Lokalplanen skal give mulighed for ca. 100 boliger i form af parcelhuse samt fælles grønne friarealer og skovrejsning i forlængelse af Børkop Skov.

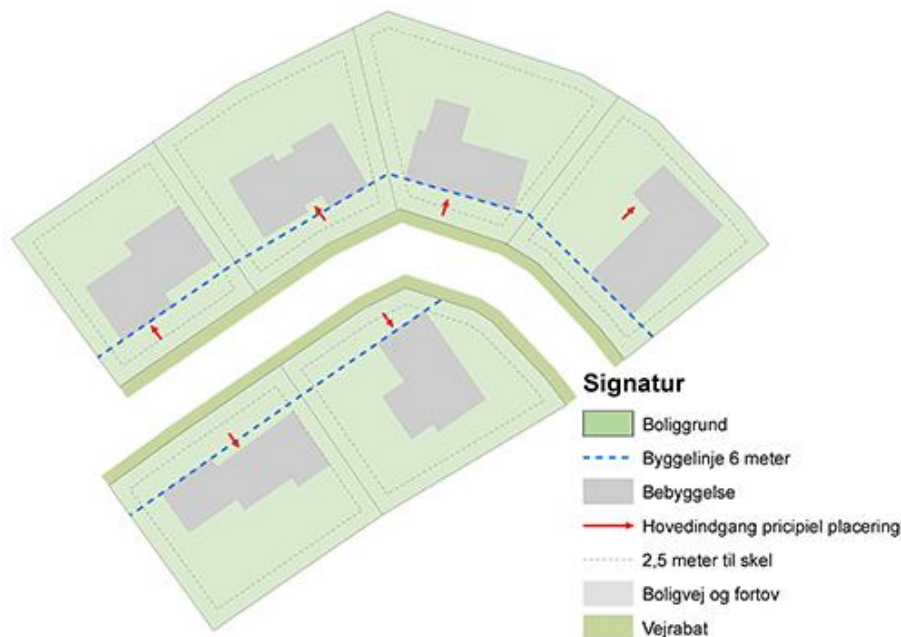
Sagsfremstilling



Figur 1: Kort over lokalplanområdet



Figur 2: Bebyggelsesplan med parcelhusgrunde omkring boligveje samt placering grønne fælles friarealer. De røde stiplinger viser fremtidige stisammenhænge til omkringliggende arealer. Bebyggelsesplanen ses også i lokalplanforslagets bilag 3a og 3b.



Figur 3: Diagram af facadebyggelinje og princip for placering af boligernes hovedindgang.

Planens historik:

Lokalplanen blev igangsat af Teknisk Udvalg den 6. september 2022 punkt nr. 197.

Teknisk Udvalg besluttede på mødet 6. september 2022 pkt. nr. 197, at igangsætte udarbejdelse af lokalplan nr. 1374.

I forbindelse med udformning af bebyggelsesplanen har det været nødvendigt at justere afgrænsningen mellem kommuneplanens boligramme og rekreative ramme. Dette gøres med et tillæg til Vejle Kommuneplan 2021-2033.

Tillægget har været i fordebat fra 14. juni 2023 til 28. juni 2023.

Lokalplanens indhold:

Lokalplanen skal give mulighed for boliger inden for kommuneplanens boligramme 5.B.47 og offentlig skov i dele af kommuneplanens rekreative ramme 5.R.3 syd for Overmøllevej og Søndergade i Børkop.

Lokalplanområdet er 37,46 ha og ligger mellem Overmøllevej/Søndergade og Børkop Skovvej. I dag henligger området som landbrugsjord med en landbrugsejendom på Børkop Skovvej 139 samt en vej, der er omdannet til sti.

Landskabet i lokalplanområdet skråner og giver mulighed for udsigt ud over landskabet mod Vejle og Gårslev. Nord for lokalplanområdet ligger parcelhuse omkring Skovhaven. Mod sydøst ligger et beplantet dige langs Børkop Skovvej og mod syd ligger Børkop Skov.

Udformning af lokalplanområdet skal give mulighed for forskellige fællesskaber på boligveje og i de fælles friarealer.

Bebyggelsesplan:

Vejadgang skal ske fra Overmøllevej. I første omgang kan den eksisterende adgangsvej benyttes, men når området nord for Overmøllevej udlægges til boligformål skal der etableres en samlet trafikafvikling til begge områder f.eks. ved at etablere en rundkørsel ved Overmøllevej/Tornvadshavevej.

Fra stamvejen og boligvejene gives muligheder for at benytte stier, som dels skaber gode forbindelser inden for lokalplanområdet, men også skaber god forbindelse for både gående og cyklister ud af området f.eks. ind mod Børkop centrum.

Stamvejen, boligvejene og stierne er placeret så der gives flere lange kig ud over landskabet uden for lokalplanområdet.

Boliger etableres som åben-lav bebyggelse på grunde med en minimumgrundstørrelse på 700 m² og maksimum 1.000 m². Boliger kan opføres i 2 etager og med en højde på op til 8,5 meter. Bebyggelsesprocenten for den enkelte ejendom er 30.

Boligernes ydervægge skal opføres med teglsten, som blank mur, pudset eller vandskuret. Derudover må mindre dele af bygningen, garage/carport eller skure fremstå med andre materialer, så længe det giver et harmonisk helhedsudtryk med resten af boligen.

Lokalplanen har en byggelinje for bebyggelsen placeret 6 meter fra vejskel. Byggelinjen skal være med til at give boligvejene et samlende udtryk trods forskellig arkitektur og materialevalg på den enkelte bolig.

Boliger skal udføres med den primære indgang i en facade, der placeres langs byggelinjen. Dette skal medvirke til at tydeliggøre at boligens primære facade er mod boligvejen. Synlige hovedindgange er med til at skabe et imødekommende

boligområde, med liv og mulighed for at se hinanden.

Boligrundene skal terrænreguleres mindst muligt. Bebyggelse skal følge terrænet, for at bebyggelsens placering fremstår så naturligt som muligt i landskabet. Det betyder, at bebyggelse på kuperede eller skrånende grunde skal placeres og udformes, så niveauforskelle optages i bebyggelsen enten ved forskudte plan, med parterreetaage eller i 2 etager.

Delområde 2 rummer den eksisterende bolig på Børkop Skovvej 139.

Fælles friarealer:

Der etableres fælles friarealer omkring den samlede bebyggelse. Kommuneplanens krav til fælles friareal for åben-lav boliger opfyldes inden for delområde 1, hvor boligerne ligger. Lokalplanen lægger op til, at der på de fælles friarealer i delområde 3 og 4 gøres en indsats for at øge biodiversiteten i forhold til, hvad den er i dag. Biodiversiteten trives blandt andet ved at de fælles friarealer etableres i sammenhæng med hinanden og omkringliggende natur - her Børkop Skov. Det er også givtigt for biodiversiteten at flere arealer etableres således de kan henligge med ingen eller minimum pleje.

De fælles friarealer i delområde 3 og 4 udformes med en eng-karakter hvor der placeres grupper af skov, krat og buskbeplantning. Dertil etableres lavninger hvor der altid eller blot i våde perioder vil stå vand.

Lokalplanen indeholder en planteliste med de træer, buske og stauder, der kan benyttes i de fælles friarealer. Lokalplanen har bestemmelser om et minimum antal træer i de fælles friarealer og at minimum halvdelen beplantning i de fælles friarealer, skal vælges fra listen. Plantelisten er også til inspiration for boligejerne. Der er udpeget areal til opholds- og legepladser i delområde 1.

Denne lokalplan giver mulighed for udvidelse af Børkop Skov mod nord. Skovrejsning kan ikke ske indenfor jordledningers servitut bæltet.

En del af lokalplanområdet overføres til byzone, imens det areal, der er udlagt til skovrejsning, forbliver i landzone.

Kommuneplantillæg:

Lokalplanen ligger inden for kommuneplanramme 5.B.47 til boliger og 5.R.3 til rekreative formål som f.eks. skovrejsning.

Udformningen af bebyggelsesplanen betyder, at afgrænsningen mellem den rekreative ramme og boligrammen skal justeres. Dette gøres med et tillæg til kommuneplanen.

Da tillægget ændrer på anvendelse af arealer, har der været afholdt fordebat. I denne periode er der ikke indkommet bemærkninger.

Vurdering af afledte konsekvenser:

Der er foretaget en helhedsvurdering af boliglokalplanens afledte konsekvenser, herunder offentlige investeringer, for at sikre en byudvikling i balance. Det kan være i forhold til f.eks. skoler, institutioner, idræt, veje, stier og kollektiv trafik.

Helhedsvurderingen viser, at lokalplanen ikke har afledte konsekvenser på de undersøgte forhold.

Høringsperiode:

Jævnfør planloven skal høringsperioden for en lokalplan vurderes fra sag til sag i forhold til at tillade rimelig tid til inddragelse af offentligheden. Udgangspunktet er en minimumsfrist på fire uger, dog to uger for mindre lokalplaner, og otte uger for lokalplaner med tillæg der har været i fordebat.

Høringsperioden for lokalplanen og tillægget fastsættes til otte uger, da tillægget har været i fordebat, og dermed har særlig interesse for offentligheden.

Overtagelsespligt/Frafaldserklæring:

Lokalplanområdet er privatejet og størstedelen af arealet overføres fra land- til byzone. Der underskrives ikke en frafaldserklæring, og kommunen har derfor overtagelsespligt. En del af lokalplanområdet, forbliver i landzone, og en frafaldserklæring er derfor ikke nødvendig for disse arealer.

Sagens videre forløb

Sagen skal behandles af Økonomiudvalget og Byrådet.

Klima og resiliensvurdering

Nyt byggeri og anlægsarbejde vil altid øge udledningen af CO₂.

Boligerne placeres i naturlig forlængelse af Børkop og kobles derved op på eksisterende veje og stier. Stierne giver mulighed for at gå og cykle til institutioner, skoler, dagligvarehandel samt offentlig transport. Lokalplanen har særlig fokus på at øge biodiversiteten i de fælles friarealer. Dele af de fælles friarealer kantes allerede med skov, et område udpeges til yderligere skovrejsning og de nære fælles friarealer nærmest boligerne skal stå med grupper af skov, krat eller buskbeplantning samt lavninger til opsamling af regnvand.

Dette medvirker til at reducere lokalplanens forventede klimaaftryk.

Historik

Teknik- og Miljødirektøren indstiller, 15. august 2023, pkt. 180:
at udvalget anbefaler over for byrådet, at forslag til lokalplan nr. 1374 og tillæg nr. 31 til Kommuneplan 2021-2033 vedtages og offentliggøres i 8 uger.

Beslutning fra Teknisk Udvalg, 15. august 2023, pkt. 180:
Anbefalet.

Beslutning fra Økonomiudvalget, 29. august 2023, pkt. 177:
Anbefales.
Jens Ejner Christensen deltog ikke i behandlingen af punktet på grund af inhabilitet.

Fraværende: Martin Sikær.

Beslutning

Godkendt.
Jens Ejner Christensen deltog ikke i behandlingen af punktet på grund af inhabilitet.

Bilag

Lokalplan nr. 1374 Boligområde ved Overmøllevej, Børkop

Tillæg nr. 31 til Vejle Kommuneplan 2021-2033

Helhedsvurdering af forslag til lokalplan nr. 1374 Boligområde ved Overmøllevej Børkop.docx

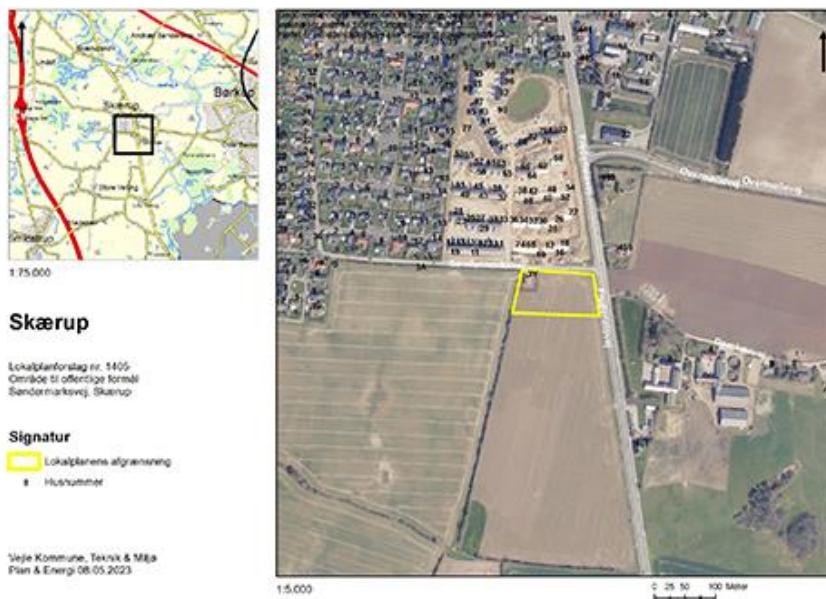
Punkt 144: Forslag til lokalplan nr. 1405 Område til offentligt formål, vandværk ved Søndermarksvej, Skærup og tillæg nr. 38 til Vejle Kommuneplan 2021-2033

01.02.05-P16-8-23

Resume

Skærup, Mørkholt, Brejning og Gårslev vandværker er blevet sammenlagt til Trekantens Vandforsyning. Trekantens Vandforsyning har anmodet om lokalplanen til opførelse af et nyt vandværk syd for Søndermarksvej i Skærup. Arealet er ca. 1,25 ha. og anvendes i dag af Skærup vandværk og til landbrugsjord. Lokalplanen giver mulighed for opførelse af nyt vandværk og en fremtidig udvidelse. Projektets arkitektur er ændret i forbindelse med lokalplanprocessen.

Sagsfremstilling



Figur 1: Kort over lokalplanområdet.

Lokalplanens indhold:

Lokalplanens formål er at give mulighed for udvidelse af vandværket i Skærup, der skal forsyne det område, der dækker de tidligere værker for Skærup, Mørkholt, Brejning og Gårslev. Der planlægges for en bebyggelse med indvendige tanke samt en mulighed for fremtidig udvidelse.

Lokalplanområdet er ca. 1,25 ha og består af matr.nr. 26v, med bygning til det tidligere Skærup Vandværk og del af landbrugsmatrikel nr. 26p.

Lokalplanen giver mulighed for en ny vandværksbygning på ca. 600 m², med mulighed for en tilbygning på ca. 250 m², såfremt det bliver nødvendigt med en udvidelse. Lokalplanen giver mulighed for bebyggelse i op til 8,5 meters højde. Det nye vandværk får en administration med 2-5 ansatte. Ny bebyggelse placeres længst muligt mod vest for at muliggøre en fortsat sigtelinje fra bakken på Fredericiavej i syd mod Skærup kirke nord for Skærup.

Den eksisterende vandværksbygning bevares med formål for opbevaring/skur/depot. Bygningen skal bearbejdes, så den får et facadeudtryk, der passer med den nye vandværksbygning.

Lokalplanområdet vejbetjenes fra Søndermarksvej, hvor den eksisterende overkørsel flyttes lidt mod øst. Parkeringsarealet udvides på den vestlige side af den nye bygning.

Lokalplanen tager udgangspunkt i et projekt, hvor bygningernes ydre fremtræden og omkringliggende beplantning passes bedst muligt ind i overgangen mellem det åbne land og Skærup by.

Vandværket udføres med betonelementer i rå beton med en overflade præget af forskallingsbrædder. Taget på den høje del af vandværksbygningen bliver et asymmetrisk sadeltag med sedum på tagfladen mod nord og solceller eller tagpap på facaden mod syd. Den lave del af bebyggelsen, som indrettes til administration mv, beklædes med en pladebeklædning i varme brune nuancer. Den samme brune nuance anvendes på samtlige vinduesrammer og -karme samt på døre.

I lokalplanområdet skal der etableres regnvandsbassin til opsamling af regnvand samt grønne arealer med blandt andet et øst-vest gående levende hegn, der danner en grøn og frodig overgang til landskabet mod syd og samtidig skærmer mellem vejen og bygningen.

Lokalplanområdet indrettes med offentlig adgang, således omkringboende kan nyde udearealerne og gå helt tæt på vandværket.

Området overføres fra landzone til byzone.



Figur 2: Illustration af vandværksbygningens facader mod syd og øst set fra Fredericiavej.



Figur 3: Illustration af vandværksbygningens facader mod øst og nord set fra Fredericiavej ved indkørsel til Søndermarksvej.



Figur 4: Illustration af vandværksbygningens facader mod Søndermarksvej.



Figur 5: Situationsplan viser placering af vandværksbygning, parkering og indretning af de udendørs opholdsarealer.

Særlige planmæssige forhold:

Der er en vejbyggelinje langs Fredericiavej på 20 meter målt fra vejmidte. Inden for byggelinjen, må der ikke opføres nogen form for bebyggelse eller anlæg.

Planens historik:

Teknisk Udvalg besluttede på mødet d. 24. maj 2023, pkt. nr. 125, at igangsætte udarbejdelse af lokalplan nr. 1405 og tillæg nr. 38.

Tillægget har været i fordebat fra d. 30. maj 2023 til d. 13. juni 2023. I denne periode kom der ingen bemærkninger.

Kommuneplantillæg:

Der er udarbejdet et tillæg nr. 38 til Vejle Kommuneplan 2021-2033, som skal optage området i kommuneplanen.

Tillægget udlægger området til offentlige formål. Der er ikke indkommet bemærkninger i fordebatten.

Vurdering af afledte konsekvenser:

Der er ikke udarbejdet en helhedsvurdering, da planen ikke får konsekvenser for kapacitet i skoler, institutioner, idræt, veje, stier og kollektiv trafik.

Miljøvurdering:

Forslag til lokalplan nr. 1405 og tillæg nr. 38 er screenet jævnfør miljøvurderingsloven. På baggrund af screeningen er det forvaltningens vurdering, at planen ikke vil medføre væsentlig påvirkning af miljøet, og der udarbejdes derfor ikke en miljøvurdering.

Høringsperiode:

Høringsperioden for lokalplanen og tillægget vurderes til otte uger, da lokalplanen er af en karakter, med et geografisk anvendelsesområde en kompleksitet og et omfang, der vurderes at have særlig interesse for offentligheden.

Overtagelsespligt/Frafaldserklæring:

Lokalplanområdet udlægges til offentlige formål. Lokalplanforslaget er i overensstemmelse med den faktiske udnyttelse af ejendommen og dermed kan ejeren ikke kræve kommunen overtager. En frafaldserklæring er derfor ikke nødvendig.

Sagens videre forløb

Sagen skal behandles af Økonomiudvalget og Byrådet.

Klima og resiliensvurdering

Nyt byggeri og anlægsarbejde vil altid øge udledningen af CO₂.

Lokalplanområdet bidrager til at lade offentlige formål etableres mere åbne og oplysende for omgivelserne. Området udformes så det er offentlige tilgængeligt, således beboere i området samt udefrakommende kan komme tæt på og se hvad et vandværk er og kan.

Byerne skal være bæredygtige, ved at planlægningen skal understøtte og udvikle byers unikke identitet og potentialer gennem aktivt hensyn til kulturmiljø, arkitektur og landskab. Udvikling af byer, boliger og byggeri skal fremmes gennem klimatilpasset, bæredygtig og ressourcebesparende planlægning.

I planen for opførelse af det nye vandværk, planlægges der med solceller til eget forbrug placeret på bygningens tag, alternativt placeres mindre solcelleanlæg på terræn. På tagfladerne muliggøres brug af sedum græs til optagelse af regnvand og CO₂.

Dette medvirker til at reducere lokalplanens forventede klimaaftryk.

Historik

Teknik- og Miljødirektøren indstiller, 15. august 2023, pkt. 181:
at udvalget anbefaler over for Byrådet, at forslag til lokalplan nr. 1405 og tillæg nr. 38 til Kommuneplan 2021-2033 vedtages og offentliggøres i 8 uger.

Beslutning fra Teknisk Udvalg, 15. august 2023, pkt. 181:
Anbefalet.

Beslutning fra Økonomiudvalget, 13. september 2023, pkt. 184:
Anbefales.

Beslutning

Godkendt.

Bilag

Projektforslag

Forslag til Tillæg nr. 38 til Vejle Kommuneplan 2021-2033

Forslag til Lokalplan nr. 1405

Punkt 145: Endelig vedtagelse af lokalplan nr. 1348 Boligområde ved Baskærvej, Egtved

01.02.05-P16-11-21

Resume

Lokalplanen er udarbejdet efter anmodning fra en privat lodsejer, der ønsker at udvikle et nyt boligområde i Egtved. Formålet med lokalplanen er at give mulighed for opførelse af 14 rækkehuse og 13 parceller. Der etableres vejadgang fra henholdsvis Baskærvej og Hejlskovparken. Lokalplanen har været i 4 ugers høring fra 22. august til 19. september 2022. Under høringen er der indkommet 4 indsigelser. Indsigelserne har givet anledning til at anbefale ændringer i lokalplanen.

Sagsfremstilling



1:75.000

Egtved

Lokalplanforslag nr. 1348
Boligområde
ved Baskærvej, Egtved

Signatur

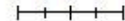
-  Lokalplanens afgrænsning
- 8 Husnummer

Vejle Kommune, Teknik & Miljø
Plan & Energi 03.08.2021

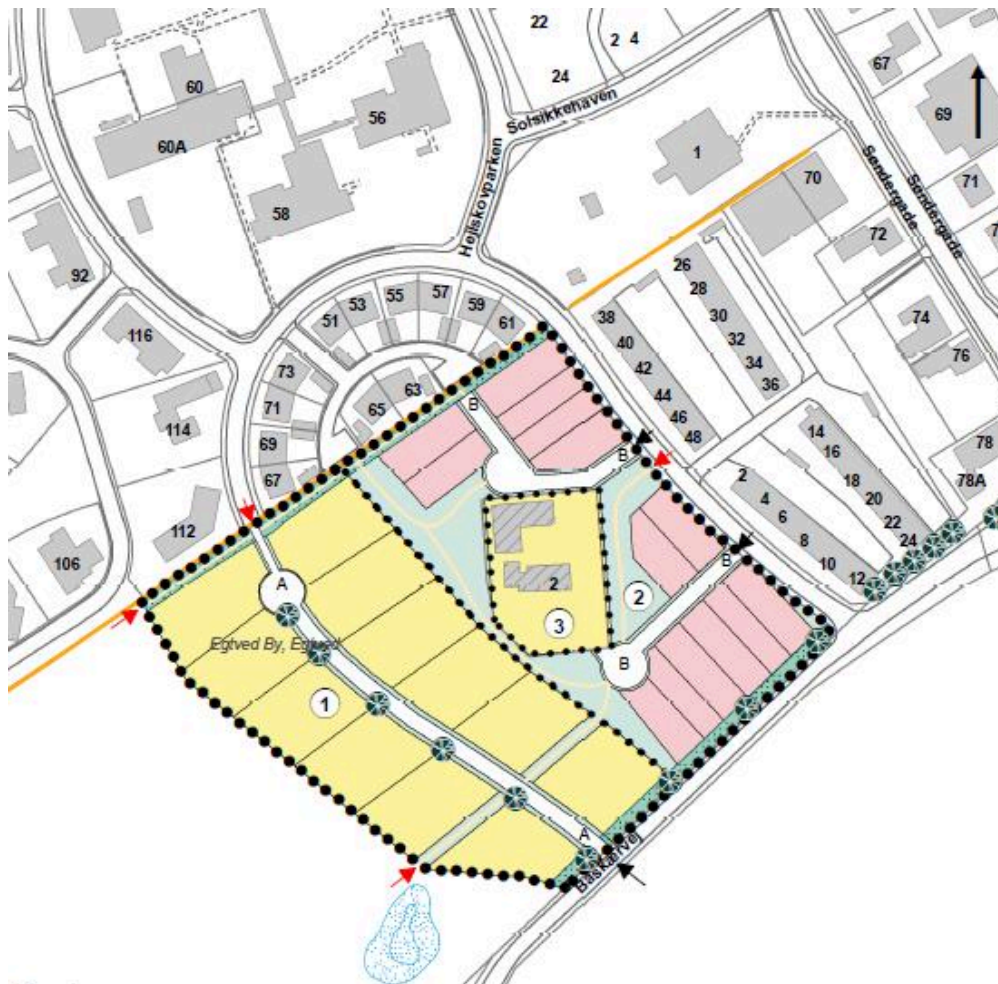


1:5.000

0 25 50 100 Meter



Figur 1 Kort over lokalplanområdet.



Figur 2 Udkast til fremtidig udnyttelse af lokalplanområdet.

Planens historik:

Teknisk udvalg besluttede på mødet 3. maj 2022, pkt. nr. 100, at igangsætte udarbejdelse af lokalplan nr. 1348. Byrådet besluttede på mødet 17. august 2022, pkt. nr. 130, at sende lokalplanen i offentlig høring. Lokalplanen har været i offentlig høring fra 22. august 2022 til 19. september 2022.

Indsigelser/bemærkninger og ændringer af lokalplanen:

Der er indkommet 4 indsigelser i høringsperioden. Indsigelserne handler primært om bekymring for den øgede trafikmængde på Hejlskovparken samt oversigtsforholdene. Der ytres desuden bekymring omkring indbliksgener hos nogle af de eksisterende boliger på Hejlskovparken.

På grund af oversigtsforholdene ændres vejadgangen til delområde 1. I stedet for at etablere vejadgang mod nord fra Hejlskovparken, etableres vejadgangen i modsatte ende fra Baskærvej. Vejstrukturen bibeholdes i øvrigt. Der er ikke naboer langs Baskærvej, som bliver generet af den ændrede vejadgang. Det vurderes ikke at trafikmængden er en udfordring. I figur 2 kan fremtidig udnyttelse med vejadgang fra Baskærvej ses.

Det vurderes, at de nye boliger kommer til at ligge med tilstrækkelig afstand til de eksisterende boliger på Hejlskovparken, og dermed ikke vil give væsentlige indbliksgener i forhold til, hvad der normalt må tåles mellem to boliger.

Resumé af indsigelser/bemærkninger og Teknik & Miljø's bemærkninger hertil kan ses i det vedlagte bilag.

Overtagelsespligt/Frafaldserklæring:

Lokalplanområdet er privatejet og overføres fra land- til byzone. Der foreligger en underskrevet frafaldserklæring.

Sagens videre forløb

Sagen skal behandles i Økonomiudvalget og Byrådet.

Klima og resiliensvurdering

Nyt byggeri og anlægsarbejde vil altid øge udledningen af CO2.

Lokalplanen giver mulighed for at bevare den eksisterende gård, hvilket er mere bæredygtigt end at bygge nyt. Der udlægges ikke nye arealer til byudvikling, da planen ligger inden for et område, som allerede er udlagt til byudvikling i kommuneplanen. Der er taget hensyn til håndtering af regnvand inden for lokalplanområdet. Anvendelse af hjemmehørende træer og buske er med til at forbedre biodiversiteten. Der er mulighed for at anvende fjernvarme i området. Fjernvarme er en effektiv og bæredygtig løsning.

Dette medvirker til at reducere lokalplanens forventede klimaaftryk.

Historik

Teknik- og Miljødirektøren indstiller, 15. august 2023, pkt. 182:
at udvalget anbefaler over for Byrådet, at lokalplan nr. 1348 vedtages endeligt med de af forvaltningen indstillede ændringer, og
at indsigelserne orienteres om Byrådets behandling af indsigelserne og om Teknik & Miljø's bemærkninger til indsigelserne.

Beslutning fra Teknisk Udvalg, 15. august 2023, pkt. 182:
Anbefalet.

Beslutning fra Økonomiudvalget, 29. august 2023, pkt. 179:
Anbefales.

Fraværende: Martin Sikær.

Beslutning

Godkendt.

Bilag

Indsigelser og bemærkninger til lokalplan nr. 1348 og Teknik & Miljø's bemærkninger hertil

Forslag til lokalplan nr. 1348

Oversigtskort til igangsætning af lokalplan nr. 1348

Punkt 146: Endelig vedtagelse lokalplan nr. 1353 Erhvervsområde ved Ulvehavevej, Vejle

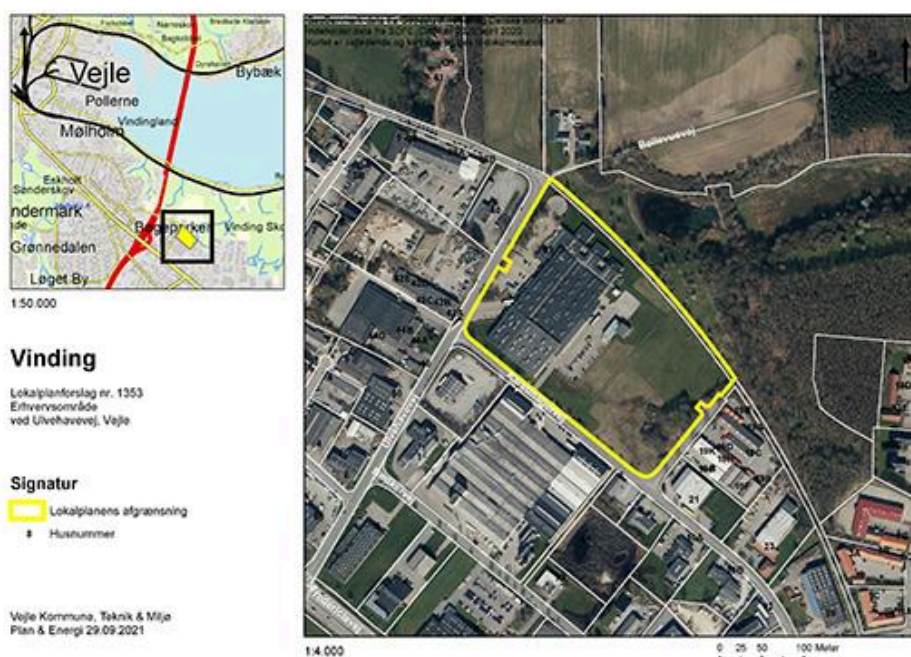
01.02.05-P16-16-21

Resume

Et byggemarked har anmodet om at få udarbejdet en lokalplan for Ulvehavevej 61 i Vinding, hvor eksisterende bebyggelse, der anvendes til erhverv, også ønskes anvendt til butik.

Lokalplanen giver udover en anvendelse til erhverv generelt, også mulighed for butikker til særlige pladskrævende varer som f.eks. et byggemarked. Forslaget har været i offentlig høring fra 9. maj 2023 til 9. juni 2023. Der er modtaget to indsigelser. Indsigelserne har ikke givet anledning til at anbefale ændringer i lokalplanen.

Sagsfremstilling



Figur 1: Kort over lokalplanområdet

Planens historik:

Teknisk Udvalg besluttede på mødet 2. november 2021, pkt. nr. 243, at igangsætte udarbejdelse af lokalplan nr. 1353.

Byrådet besluttede på møde 26. april 2023, pkt. nr. 80, at sende lokalplanen i offentlig høring.

Lokalplanen har været i offentlig høring fra 9. maj 2023 til 9. juni 2023.

Indsigelser/bemærkninger og ændringer af lokalplanen:

Der er modtaget to indsigelser/bemærkninger til planen. Ældrerådet har ingen bemærkninger.

En borger på Eskholtvænget i Mølholm mener, at trafikvurderingen i lokalplanen er mangelfuld. Borgeren er uenig i konklusionen om, at trafikforøgelsen er ubetydelig. Hvis der bruges navigation, vil en rute fra Rådhusstorvet til Ulvehavevej 61 gå forbi Mølholm Skole og Mølholm Børnehave. Allerede i dag kører håndværkere denne vej. Det antages i vurderingen at lastbiler til og fra byggemarkedet vil køre ad Fredericiavej, men borgeren mener, at en del formodentlig vil anvende Mølholm som smutvej. Vurderingen tager ikke højde for morgen og eftermiddag, når trafikken er værst på Fredericiavej, hvor mange lastbiler og biler vil køre via Mølholm Landevej. Dette er tidsmæssigt sammenfaldende med mange skolebørn på vejen. Borgeren foreslår en række tiltag for at undgå ulykker.

Teknik & Miljø finder borgerens betragtninger relevante. Disse forhold er indgået og vurderet i lokalplanprocessen. Forvaltningen har gode før trafiktællinger på Ulvehavevej mv. og har derfor gode muligheder for at følge op på udviklingen. Forvaltningen forventer således ikke betydende stigninger i trafikken gennem Mølholm, men vil via kommende trafiktællinger følge trafikmængder, sammensætning og hastigheder fremover på både Ulvehavevej og Mølholm Landevej.

Overtagelsespligt/Frafaldserklæring:

Lokalplanområdet er privatejet og i byzone, og en frafaldserklæring er derfor ikke nødvendig.

Sagens videre forløb

Sagen skal behandles af Økonomiudvalget og Byrådet.

Klima og resiliensvurdering

Nyt byggeri og anlægsarbejde vil altid øge udledningen af CO₂.

Lokalplanområdet er et eksisterende planlagt erhvervsområde, hvor der ikke gives mulighed for mere byggeri, men for at området også kan anvendes til butikker med særlig pladskrævende varer. Lokalplanen samler dermed mange typer af erhverv i et eksisterende område med let adgang til motorvejen. Det er et byggemarked fra midtbyen, der flytter til et erhvervsområde, der er placeret tæt på motorvejen. Dette aflaster midtbyen fra trafik, da byggemarkedet primært betjener erhvervskunder, der ikke har deres virksomhed i midtbyen. Desuden er der et busstoppested på Ulvehavevej lige uden for lokalplanområdet.

Dette medvirker til at reducere lokalplanens forventede klimaaftryk.

Historik

Teknik- og Miljødirektøren indstiller, 15. august 2023, pkt. 183:

at udvalget anbefaler over for Byrådet, at lokalplan nr. 1353 vedtages endeligt,

at indsigelserne ikke har givet anledning til at anbefale ændringer i lokalplanen, og

at indsigerne orienteres om Byrådets behandling af indsigelserne og om Teknik & Miljøs bemærkninger til indsigelserne.

Beslutning fra Teknisk Udvalg, 15. august 2023, pkt. 183:

Anbefalet, idet trafikudviklingen ønskes evalueret 12 måneder efter åbning.

Beslutning fra Økonomiudvalget, 29. august 2023, pkt. 176:

Anbefales.

Fraværende: Martin Sikær.

Beslutning

Godkendt.

Bilag

Forslag til lokalplan nr. 1353 offentliggjort

Punkt 147: Endelig vedtagelse lokalplan nr. 1398 Boligområde Nordholmen ved Vestre Engvej, Ny Rosborg

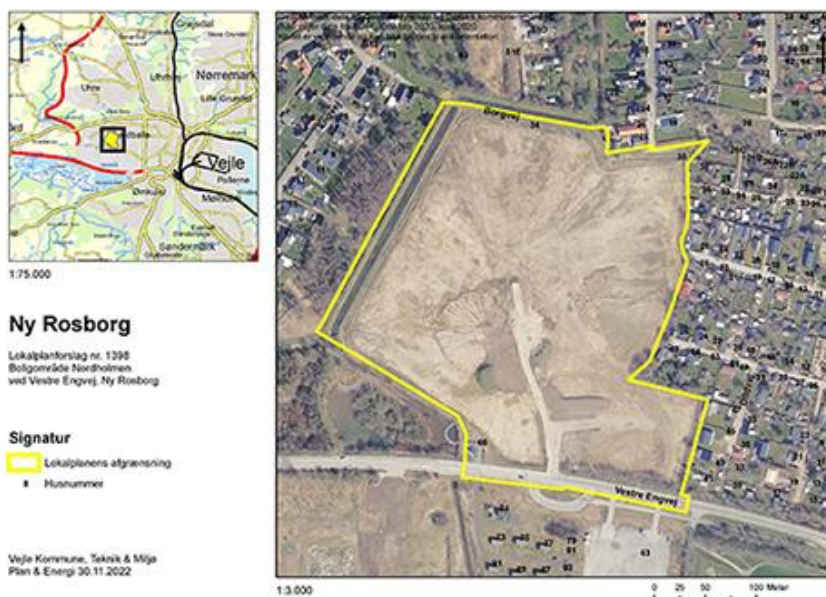
01.02.05-P16-41-22

Resume

På vegne af Økonomiudvalget har JURA anmodet om udarbejdelse af en ny lokalplan, der skal muliggøre byggeri på Nordholmen. Nordholmen er første etape af realiseringen af den nye bydel Ny Rosborg, som ligger i den vestlige del af Vejle. Lokalplanområdet ligger nord for Vestre Engvej. Den nye lokalplan har baggrund i eksisterende rammelokalplan nr. 1331, samt Holmeplanen og udbygningsplaner for udvikling af de enkelte delområder på Nordholmen. Området er i dag ubebygget. Med lokalplanen gives der mulighed for etablering af boliger herunder også almene boliger, daginstitution, fælleshuse, mindre kundeorienteret servicefunktioner som café mv.

Der er kommet to indsigelser i høringsperioden fra 22. juni til 27. juli 2023. Indsigelserne har givet anledning til at anbefale ændring i lokalplanen.

Sagsfremstilling



Figur 1: Kort over lokalplanområdet

Planens historik:

Til baggrund for den nye lokalplan ligger en eksisterende rammelokalplan nr. 1331 for hele Ny Rosborg. I forbindelse med udbudsprocessen er der ligeledes udarbejdet en samlet realiseringsplan, Holmeplanen, der beskriver den samlede identitet og omgivelser for holmen, samt fire udbygningsplaner for de enkelte delområder som lokalplanen skal inddeles i.

Teknisk Udvalg besluttede på mødet 13. december 2022, pkt. nr. 283, at igangsætte udarbejdelse af lokalplan nr. 1398. Byrådet besluttede på mødet 21. juni 2023, pkt. nr. 109, at sende lokalplanen i offentlig høring. Lokalplanen har været i offentlig høring fra 22. juni til 27. juli 2023.

Indsigelser/bemærkninger og ændringer af lokalplanen:

Der er indkommet to bemærkninger til lokalplanen i forbindelse med den offentlige høring.

Bemærkningerne handler generelt om faciliteter til ældre og om at sikre tilgængeligheden i området, samt bemærkning til lokalplanens § 3.2 om definition af bebyggelsestypologier og længden på facaden ved tæt-lav bebyggelse og præcisering ift. §5.6 om supplerende parkering.

Indsigelserne giver anledning til ændring af lokalplanen, hvor der er foreslået en omformulering af:

- § 3.2, så det fremgår, at "Tæt-lav bebyggelse er rækkehuse med lodrette lejlighedsskel, mens etageboliger er med vandrette lejlighedsskel. Bebyggelsen må sammenbygges med op til 6 boliger/bygningsopgang i en række. Rækken af bebyggelse skal etableres med forskydning mellem bygninger for minimum hver anden bolig/bygningsopgang."
- §5.6 så det præciseres, at "Der skal udlægges areal, så der ved behov kan anlægges supplerende p-pladser op til" den herefter nævnte p-norm.

Resumé af indsigelser/bemærkninger og Teknik & Miljøs bemærkninger hertil kan ses i det vedlagte bilag.

Overtagelsespligt/Frafaldserklæring:

Lokalplanområdet ejes af kommunen, og en frafaldserklæring er derfor ikke nødvendig.

Sagens videre forløb

Sagen skal behandles af Økonomiudvalget og Byrådet.

Klima og resiliensvurdering

Nyt byggeri og anlægsarbejde vil altid øge udledningen af CO₂.

I lokalplanområdet bygges der tæt, med store grønne områder som omkranser lokalplanområdet og sikrer overgangen til Vejle Ådal. De grønne områder i boligområderne skal tilskynde til fysisk aktivitet, leg og motion. Der skal arbejdes på at integrere boligområdets stisystem i et overordnet stisystem. Lokalplanområdet grænser op til eksisterende boligområder, veje og stiforbindelser, der gør, at lokalplanområdet kan knyttes op på eksisterende infrastruktur.

Dette medvirker til at reducere lokalplanens forventede klimaaftryk.

Historik

Teknik- og Miljødirektøren indstiller, 15. august 2023, pkt. 184:

at udvalget anbefaler over for Byrådet, at lokalplan nr. 1398 vedtages endeligt med de af forvaltningen indstillede ændringer,

at indsigerne orienteres om Byrådets behandling af indsigelserne og om Teknik & Miljøs bemærkninger til indsigelserne.

Beslutning fra Teknisk Udvalg, 15. august 2023, pkt. 184:

Anbefalet.

Beslutning fra Økonomiudvalget, 29. august 2023, pkt. 175:

Anbefales.

Lone Myrhøj tog forbehold for sin stillingtagen til Byrådets behandling af sagen.

Fraværende: Martin Sikær.

Beslutning

Godkendt.

Bilag

Forslag til lokalplan nr. 1398

Indsigelser og bemærkninger til lokalplan nr. 1398 og Teknik & Miljøs bemærkninger hertil

Punkt 148: Opstart af kommunalt fællesprojekt til stormflodsbeskyttelse af Vejle midtby

01.24.00-I02-1-23

Resume

Vejle Kommunes Risikostyringsplan for oversvømmelse (2021-2027) sætter retning for etablering af en sammenhængende sikringslinje, som skal beskytte Vejle by og havn til en vandstandskote på minimum 2 meter i fjorden, svarende til fase 1 i Stormflodsstrategien.

Det indstilles, at der igangsættes et kommunalt fællesprojekt til etablering af en sammenhængende sikringslinje, for at sikre en helhedsorienteret og sammenhængende beskyttelse. Med beslutningen om et kommunalt fællesprojekt indstilles det, at finansiering af den kommunale del af projektet medtages i kommende budgetprocesser, og at der søges projektilskud i statens pulje til kystbeskyttelse 2023.

Sagsfremstilling

Baggrund:

Risikostyringsplan og stormflodsstrategi:

Vejle midtby er udpeget af Kystdirektoratet som et område, hvor der er en særlig risiko for oversvømmelse jf. EU's oversvømmelsesdirektiv. Derfor er Vejle Kommune forpligtiget til at udarbejde en risikostyringsplan, som beskriver hvordan risikoen for oversvømmelse håndteres. Risikostyringsplanen er bindende, og skal revideres hvert 6. år. Risikostyringsplanen blev revideret i 2021, hvor der blev opstillet mål og tiltag, som skal sikre en beskyttelse på kort og mellemlang sigt, men som samtidig har et langsigtet blik i forhold til beskyttelse mod klimaforandringernes konsekvenser.

Mål og tiltag i forhold til stormflodsbeskyttelse tager udgangspunkt i Stormflodsstrategien, der blev vedtaget af Vejle Byråd den 9. december 2020 – sag nr. 233 ”Endelig vedtagelse af stormflodsstrategi – Stormflodsbeskyttelse der gror med byen”.

Et af målene i Risikostyringsplanen er, at realisere stormflodsstrategien og at fase 1 i strategien gennemføres i planperioden 2021-2027. Fase 1 består af flere tiltag, som sammen skal skabe en sammenhængende sikringslinje, der beskytter Vejle by og havn til et sikringsniveau til minimum kote 2 meter i fjorden over normal vandstand (DVR90).

DK2020 klimaplan og klimatilpasningsplan:

Mål og tiltag mod oversvømmelse ved stormflod indgår også i DK2020 klimaplanen og i revision af klimatilpasningsplanen for Vejle Kommune, som blev vedtaget den 8. februar 2023. I den forbindelse blev der lavet en kortlægning af fare- og risiko for oversvømmelse, hvor beregninger viser, at det er stormflodshændelserne, der udgør de største skadesomkostninger.

Baggrund for et kommunalt fællesprojekt om stormflodsbeskyttelse:

For at nå i mål med at etablere en sammenhængende sikringslinje, der beskytter by og havn for oversvømmelse fra fjorden inden for planperioden, anbefaler forvaltningen, at projektet etableres som et kommunalt fællesprojekt jf. § 1 a. i ”Bekendtgørelse af lov om kystbeskyttelse mv.”. Igangsættelse af et kommunalt fællesprojekt vil samtidig give mulighed for at søge staten om støtte til projektet.

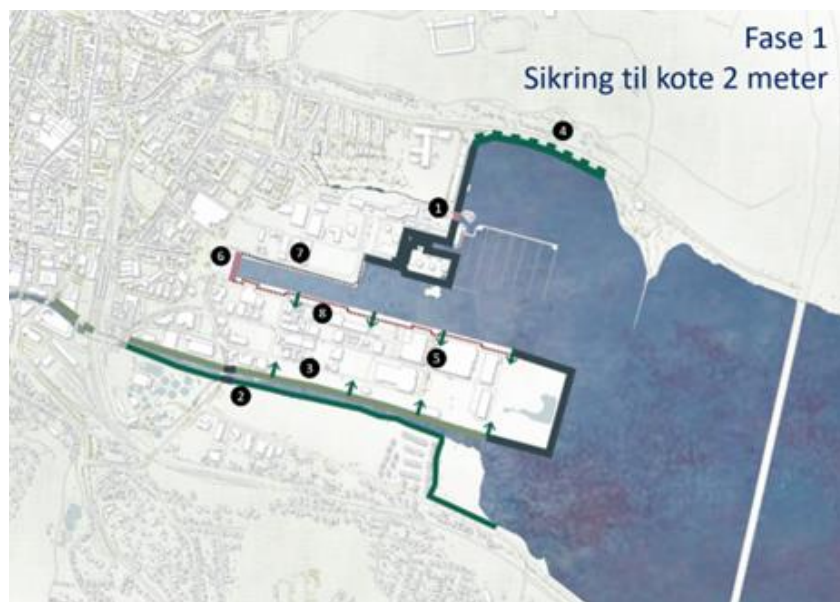
Et kommunalt fællesprojekt igangsættes for at sikre en helhedsorienteret beskyttelse over en længere sammenhængende strækning/område. Det er kommunen, der igangsætter og driver projektet, men skal ikke nødvendigvis finansiere alle udgifter.

Et kommunalt fællesprojekt kan igangsættes på baggrund af en anmodning fra enhver, der ønsker et kommunalt fællesprojekt. Byrådet kan på baggrund af anmodningen beslutte, om de vil fremme og igangsætte en proces for afklaring af, om der skal søges gennemført et kystbeskyttelsesprojekt. Digeprojektet i Høll, hvor henvendelsen kom fra grundejerforeningen, er et eksempel på dette. Byrådet kan også selv beslutte at igangsætte en proces for etablering af et kyst-/stormflodsbeskyttelsesprojekt og det er det, der anbefales i denne sag.

Beskrivelse af projektet:

Den sammenhængende sikringslinje, som den er beskrevet i Stormflodsstrategien og det tilhørende løsningskatalog, består af en række delelementer:

- 1: Beredskabs-/kantløsning ved roklubben
- 2: Sønder Å-stien – forhøjet sti langs med åen
- 3: Kant/dige løsning på sydkajen langs åen
- 4: Fjordpromenaden – Membranprojektet (kote 2,5/3 meter)
- 5: Kontraklapper
- 6: Kantløsning op til kote 2 meter ved havnepladsen
- 7: Kantløsning langs Nordkajen
- 8: Kantløsning langs Sydkajen



Projektet Membranen, som er kyststrækningen mellem Bølgen og Skyttehushaven, vil indgå som en del af det kommunale fællesprojekt. Projektet er i udviklings- og konkretiseringsfasen og forventes klar til realisering i 2027.

Anlægsudgifterne skal ses i forhold til risikoberegningen for stormflodshændelser frem mod år 2100. Den forventede årlige risiko for skader er 52 mio. kr. for Vejle by og forstæder, ifølge de seneste beregninger der er lavet i forbindelse med klimatilpasningsplanen fra februar 2023.

Den samlede anlægsøkonomi for fase 1 er tidligere anslået til ca. 90 mio. kr. eksklusive udgifter til kontraklapper, som er skønnet til at koste ca. 250.000 kr. pr. stk. I forbindelse med igangsættelse af et kommunalt fællesprojekt, vil det skønnede anlægsoverslag blive justeret i forhold til prisudviklingen og de konkrete løsninger.

Vejle Havn vil stå for finansieringen for den del, der vedrører beskyttelsen af Vejle Havn og som udgør godt halvdelen af det skønnede anlægsoverslag. Vejle Spildevand kan alene finansiere sikring af egne anlæg, herunder udløb, kontraklapper og pumpestationer. Den endelige finansieringsmodel skal afklares i forbindelse med selve tilladelsen til etablering af projektet, jf. kystbeskyttelsesloven. Her kan kommunalbestyrelsen fastlægge, hvilke ejere af fast ejendom, der opnår beskyttelse eller anden fordel og derfor kan pålægges bidragspligt. Det vil også være kommunalbestyrelsen, der fastsætter størrelsen af det enkelte bidrag.

Vejle Havn og Vejle Spildevand har været inddraget i arbejdet med stormflodsstrategien og løsningskataloget. De er orienteret om, at Vejle Kommune påtænker at igangsætte et fælles kommunalt stormflodsbeskyttelsesprojekt for fase 1 i stormflodsstrategien.

Statens pulje til kystbeskyttelse 2023:

Staten har åbnet for en ny ansøgningsrunde til puljen til kystbeskyttelse med ansøgningsfrist den 2. oktober 2023. Der kan her søges støtte til kommunale fællesprojekter, som ligger inden for strategistrækninger, hvor Kystdirektoratet anbefaler en reduktion af risikoniveauet for erosion og/eller oversvømmelse på kort og mellemlangt sigt. Støttet projekter skal sikre en større sammenhængende kystbeskyttelsesindsats og helhedsorienteret løsning, som tager hensyn til omkringliggende landskab, miljø og natur.

For kyststrækningen, som går fra Tirsbæk Strandvej langs havnefronten til Ibæk Strandvej, har Kystdirektoratet anbefalet, at der på kort sigt laves en reduktion af risikoniveauet. Beskyttelsen af Vejle by og havn skal kobles til kyststrækningerne ved Tirsbæk Strandvej og Ibæk Strandvej for at forhindre, at vandet kommer ind denne vej.

Forvaltningen har været i dialog med Kystdirektoratet om mulighederne for at søge støtte via puljen til stormflodsbeskyttelse af Vejle by og havn. Tilbage meldingen er, at det vil være muligt at ansøge om støtte til projektet. Det kræves dog, at der foreligger en politisk beslutning om, at kommunen har til hensigt at igangsætte et kommunalt fællesprojekt på den konkrete strækning jf. § 1 a. i ”Bekendtgørelse af lov om kystbeskyttelse mv.”.

Endvidere skal der i ansøgningen om støtte dokumenteres, at der er den fornødne egenfinansiering til projektet, så det er realistisk, at projektet kan gennemføres. Dokumentationen kan f.eks. være, at Byrådet har godkendt, at den kommunale finansiering af projektet medtages i budgetprocessen for det/de kommende år.

Hvad kan der ydes støtte til?

Der ydes støtte til reelle anlægsudgifter til selve kyst-/stormflodsbeskyttelsen ekskl. moms. Der ydes ikke støtte til forundersøgelser, projektering, administration, drift og til aktiviteter, som allerede løses af offentlige myndigheder. Der ydes ikke støtte til uforudsete udgifter.

Hvor meget støtte kan der opnås?

Der kan maksimalt ydes støtte op til 80 % af anlægsudgifterne, da der er lovkrav om en egenfinansiering på minimum 20 %. Den procentvise andel af støtten afhænger af, hvor mange projekter, der søger puljen. F.eks. blev der bevilliget 40 % i støtte til anlægsudgifter til digeprojektet i Høll.

Hvad er tidshorisonten?

Det sammenhængende stormflodsbeskyttelsesprojekt skal være udført og dokumentation fremsendt til Kystdirektoratet senest 5 år fra at tilsagn om støtte er meddelt.

Forslag til videre proces:

Følgende overordnede trin skal gennemføres for at kunne realisere det kommunale fællesprojekt:

September 2023	Politisk beslutning om igangsættelse af et kommunalt fællesprojekt for stormflodsbeskyttelse for at opfylde fase 1 i stormflodsstrategien.
August - oktober 2023	Indsendelse af ansøgning til statens kystpulje inden 2. oktober 2023. I forbindelse med udarbejdelse af ansøgningen, vil der blive lavet en proces- og tidsplan, samt opdateret budget for hele projektet, med henblik på at projektet kan etableres inden for en 5-årig periode (2024-2028).
November 2023	Opstart af proces for kommunalt fællesprojekt jf. kystbeskyttelsesloven – se bilag med detaljeret procesbeskrivelse.
Januar – februar 2024	Indhentning af udtalelse fra Kystdirektoratet om det foreslåede projekt.
Marts 2024	Beslutning i Byrådet om projektet skal fremmes jf. § 2 i ”Bekendtgørelse af lov om kystbeskyttelse mv.”.
Marts – juni 2024	Udarbejdelse af konkret projekt for den sammenhængende sikringslinje, i samarbejde og dialog med Vejle Havn og Vejle Spildevand og andre relevante interessenter.
Juli 2024	Ansøgning om tilladelse jf. kystbeskyttelsesloven, VVM-screening og vurdering, lokalplanpligt mv., bidragsfordeling mv.
September – oktober 2024	Vedtagelse af kommunal anlægsbevilling til proces og etablering.
September – oktober 2024	Myndighedsbehandling af ansøgning og kommunal tilladelse til projektet.
Primo 2025 – medio 2028	Projektering og realisering.

Medio 2028 Afrapportering til staten og udbetaling af støtte.
– ultimo
2028

Økonomi

Sagen i sig selv indeholder ingen økonomi, men har som formål at igangsætte et fælles kommunalt stormflodsbeskyttelsesprojekt, som indebærer, at der skal afsættes økonomi til etablering af stormflodsbeskyttelsen. Den eksakte økonomi vil afhænge af de konkrete løsninger og finansieringsmodellen, herunder eventuelt tilsagn om støtte fra staten.

Med udgangspunkt i de tidligere skønnede overslag, vil Vejle Kommunes andel til etablering af sikringslinjen udgøre ca. 45 mio. kr. Beløbet skal tages med forbehold, da der er sket en prisudvikling og løsningerne skal konkretiseres yderligere.

Såfremt Byrådet beslutter at igangsætte et fælles kommunalt stormflodsbeskyttelsesprojekt svarende til fase 1 i stormflodsstrategien, vil der blive arbejdet videre med de konkrete løsninger, finansieringsmodel, herunder ansøgning til statens kystpulje. På baggrund af dette og tilbagemelding fra staten om evt. støtte, vil der blive ansøgt om en anlægsbevilling til proces og anlæg af projektet.

Klima og resiliensvurdering

Sagen skal være med til at opstarte processen med at få realiseret fase 1 i stormflodsstrategien, så Vejle by og havn bliver robust og resilient over for fremtidens stigende vandstande og stormfloder. I fase 1 etableres en sikringslinje der kan håndtere en vandstand i fjorden på 2 meter over normal vandstand. Ved etablering af sikringslinjen reduceres risikoen for oversvømmelser og værditab væsentligt i årene frem. Vejle by og havn vil blive sikret til det der i år 2065 vil svare til ca. en 100-års hændelse.

Stormflodsstrategien består af tre fraser og er en adaptiv strategi, hvor fase 1 skal være med til at sikre by og havn på kort og mellemlang sigt. Det giver tid til at planlægge de rigtige løsninger på lang sigt. Hvor meget vandstanden vil stige i fremtiden, afhænger af, hvor meget og hvornår de globale udledninger af drivhusgasser reduceres.

De løsninger, der arbejdes med langs sikringslinjen, skal tilpasses de konkrete områder. Løsningerne vil være naturbaseret de steder langs sikringslinjen, hvor dette er muligt. Langs kajkanten ser Vejle Havn på løsninger, der kan have flere funktioner, dog vil det her være svært at undgå brug af f.eks. beton, da det skal kunne modstå et vist pres fra laste- og lodseaktiviteter. Der vil være fokus på materialevalgene i de forskellige anlæg, og det tilsigtes at bruge materialer med så lavt CO₂-aftryk som muligt. Desuden vægtes funktion, levetid, merværdi og multifunktionalitet højt.

Sagens videre forløb

Sagen skal behandles i Økonomiudvalget og Byrådet.
Sagen sendes til orientering i Teknisk Udvalg den 15. august 2023.

Historik

Teknik- og Miljødirektøren indstiller, 14. august 2023, pkt. 120:
at udvalget overfor byrådet anbefaler,
at der igangsættes et kommunalt fællesprojekt for stormflodsbeskyttelse af Vejle by og havn jf. fase 1 i stormflodsstrategien, og
at finansiering af den kommunale del af projektet medtages i det/de kommende budgetprocesser, og
at der søges statens pulje til kystbeskyttelse om tilskud til et kommunalt fællesprojekt på strækningen omfattet af fase 1 i stormflodsstrategien.

Beslutning fra Klima, Natur- og Miljøudvalget, 14. august 2023, pkt. 120:
Anbefalet.

Beslutning fra Økonomiudvalget, 29. august 2023, pkt. 180:
Anbefales.

Fraværende: Martin Sikær.

Beslutning

Godkendt.

Bilag

Bilag - Proces for kommunalt fællesprojekt

Punkt 149: Klimatilpasningsprojekt i Vejle By - Sluseanlæg på Omløbsåen - Anlægsbevilling

06.00.00-P20-1-13

Resume

Byrådet vedtog den 21. august 2013, i sag nr. 144, at godkende projekter til klimatilpasning af Vejle By, etape 1, med henblik på at lave en indberetning til Forsyningssekretariatet, som åbnede mulighed for at Vejle Spildevand kunne være medfinansierende.

Anlægsbevilling blev efterfølgende godkendt af Byrådet 18.12.2013 i sag 223.

Projekt afsluttes med et merforbrug som finansieres af Vejle Spildevand v. låneoptagelse på 4,963 mio. kr.

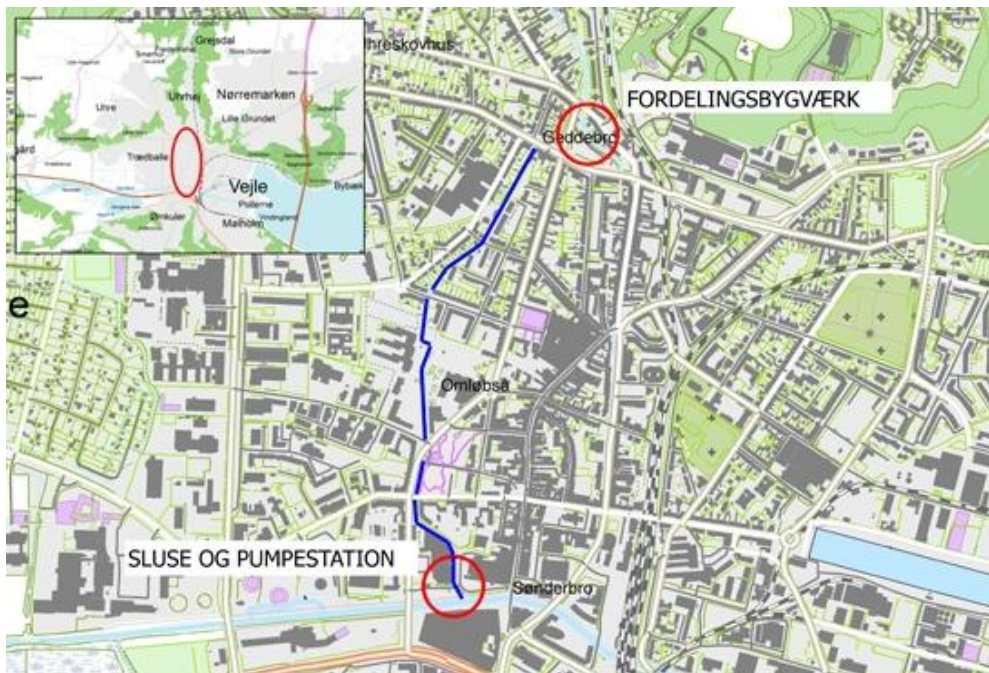
Sagsfremstilling

Klimatilpasning af Vejle by Byrådet vedtog den 21. august 2013, i sag nr. 144, opstarten af projekter til klimatilpasning af Vejle Midtby. Denne sag omhandler lånefinansiering af merforbrug i forbindelse med anlægsarbejdet.

Denne etape har især haft til formål at sikre de lavere beliggende byområder ved Omløbsåen mod oversvømmelser. Projektet skulle minimere risikoen for oversvømmelser som følge af vandstand/stormflod i Vejle Fjord, samt sikre afledning af overfladevand fra en del af Vejle by ved skybrud og ved store vandmængder i Grejs Å.

Denne etape omfatter:

- Etablering/ombygning af fordelersbygværk ved Abelones Plads, hvor Grejs Å deler sig i Omløbsåen og Mølleåen.
- Etablering af sluse og pumpeanlæg ved Omløbsåens udløb i Vejle Å samt brinksikring i nødvendigt omfang.



Økonomi

Ved projektets start blev der optaget et lån på 28,5 mio. kr. - det endelige resultat er på 33,463 mio. kr. svarende til et tillægslån på 4,963 mio. kr. som finansieres 100% af Vejle Spildevand. Vejle Kommune har som projektejer løbende korrigeret anlægsbevilling og rådighedsbeløb ud fra et forventet regnskabsresultat - af administrative årsager har forhøjelse af lån afventet det endelige regnskab.

Ny/ændring af Anlægsbevilling (i 1.000 kr.)			
Udvalg	Stednr	Projekt	
			Udgift Indtægt
KNMU	146.055	Ekstra Klimatiltag - Vejle Spildevands andel	15 0
Ændring af anlægsbevillinger i alt			15 0

Tillægsbevilling til rådighedsbeløb (i 1.000 kr.)				Budgetår	Konsekvenser i overslagsår		
Udvalg	Stednr	Projekt	U/I	2023	2024	2025	2026
Tillægsbevilling:							
KNMU	146.055	Ekstra Klimatiltag - Vejle Spildevands andel	U	-2.985			
KNMU	089.009	Klima - udgifter afholdt på drift	U	180			
Finansiering:							
	8.55.72	Låneoptagelse vedr. klimatiltag	I	-4.963			
	8.55.72	Afdrag på lån, Vejle Kommune	U	44	180	186	192
	01.35.46	Drift - Afdrag på lån, Vejle Spildevand	I	-44	-180	-186	-192
	7.55.70	Renter på lån, Vejle Kommune	U	41	161	155	142
	7.35.29	Renter på lån, afdrag fra Vejle Spildevand	I	-41	-161	-155	-142
Tillægsbevilling netto i alt				-7.768	0	0	0
Kassen (- = forbrug)				7.768	0	0	0

Figur 1-3 sagens bevillingsmæssige konsekvenser

Opsummering af de bevillingsmæssige konsekvenser:

Sagen medfører, at anlægsbevilling forhøjes med 15 t.kr. ift. det endelige resultat. Rådighedsbeløb reduceres med 2,985 mio. kr. på anlægsprojektet og driftsbudget forhøjes med 180 t.kr. til dækning af udgifter afholdt på driftsbudgettet ved projektets start. Låneoptagelsen på 4,963 mio. kr. finansierer merudgift som Vejle Kommune har afholdt ift. det oprindelige lån og afdrages over 20 år af Vejle Spildevand. Netto tilføres der 7,768 mio. kr. til kassen i 2023.

Den årlige indbetaling på 0,341 mio. kr. (2024) fra Vejle Spildevand dækker udgifter til renter og afdrag på lånet. Første betaling i 2023 er på 0,085 mio. kr. (afdrag 0,044 mio. kr. og renter 0,041 mio. kr.).

Forudsætning: lån 4,963 mio. kr., rente 3,3164%, løbetid 20 år.

Vejle Kommune har ingen netto udgifter ifm. låneoptagelse og afdrag.

Høringssvar:

Centralt Budget har ingen bemærkninger af bevillingsmæssig karakter.

Sagens videre forløb

Sagen skal behandles af Økonomiudvalg og Byrådet.

Historik

Kommunaldirektøren indstiller, 14. august 2023, pkt. 126:

at de bevillingsmæssige konsekvenser godkendes, jf. bevillingsskema under afsnittet økonomi.

Beslutning fra Klima, Natur- og Miljøudvalget, 14. august 2023, pkt. 126:

Anbefalet.

Beslutning fra Økonomiudvalget, 29. august 2023, pkt. 181:

Anbefales.

Fraværende: Martin Sikær.

Beslutning

Godkendt.

AabenBeslutning

Bilag

Omløbsåen TU

Punkt 150: Statistik over Ankestyrelsens afgørelser i 2022

27.69.52-G01-1-23

Resume

Social-, Bolig- og Ældreministeriet offentliggør hvert år et kommuneopdelt danmarkskort. Kortet indeholder statistik over, hvor mange af kommunens afgørelser efter lov om social service, der er blevet omgjort af Ankestyrelsen det forgangne år. Det årlige kort kan også bruges til at se udviklingen i omgørelser over årene. Byrådet skal efter lovgivningen behandle danmarkskortet på et byrådsmøde, hvor det også skal vurderes om der skal udarbejdes en handlingsplan med henblik på styrkelse af den juridiske kvalitet i sagsbehandlingen. Sagen føres parallelt op i Børne- og Familieudvalget, Seniorudvalget og Voksenudvalget forud for behandlingen i Byrådet.

Sagsfremstilling

Social-, Bolig- og Ældreministeriet har i juni 2023 offentliggjort et kommuneopdelt danmarkskort. Danmarkskortet indeholder statistik over, hvor mange af kommunernes afgørelser efter lov om social service, der er omgjort af Ankestyrelsen i 2022. Byrådet skal behandle danmarkskortet på et byrådsmøde inden udgangen af det år, hvor danmarkskortet er offentliggjort.

Sagen forelægges Børne- og Familieudvalget, Seniorudvalget og Voksenudvalget parallelt forud for sagens behandling i Byrådet. Dette sker med henblik på, at det enkelte udvalg drøfter de dele af statistikken, der er relevant for udvalget.

Danmarkskortet skal forelægges Byrådet for at sikre, at Byrådet har kendskab til antallet af omgjorte klagesager i kommunen. Byrådet får derudover indsigt i kommunens niveau for sagsbehandling sammenlignet med andre kommuner.

Ankestyrelsen anvender tre begreber, når de registrerer og udregner omgørelsesprocenten:

- **Ændring/ophævelse:** Ankestyrelsen er helt eller delvist uenig i kommunens afgørelse og ændrer eller ophæver den. Kommunen skal følge Ankestyrelsens afgørelse, der vil være den gældende afgørelse.
- **Hjemvisning:** Ankestyrelsen vurderer, at der mangler væsentlige oplysninger i sagen, og at de derfor ikke kan efterprøve kommunens afgørelse. Ankestyrelsen hjemviser sagen og kommunen skal behandle sagen igen, hvor der blandt andet indhentes de oplysninger, der mangler. Kommunen skal herefter træffe en ny afgørelse.
- **Stadfæstelse:** Ankestyrelsen er enig i kommunens afgørelse og stadfæster den.

Når en afgørelse hjemvises eller ændres/ophæves, betegnes det som en omgørelse. Denne betegnelse bruges samlet, selvom en hjemvisning ikke nødvendigvis fører til, at sagen får et andet resultat i sidste ende.

Bemærk: Danmarkskortene viser kun, hvor mange klagesager, der omgøres i Ankestyrelsen, set i forhold til det antal sager, der er påklaget til Ankestyrelsen.

Danmarkskortene fortæller noget om rigtigheden af den del af kommunens afgørelser, der påklages til Ankestyrelsen. Danmarkskortene tager derimod ikke højde for antallet af korrekte, ikke påklagede afgørelser, der træffes i kommunen.

Vejle Kommunes omgørelsesprocenter

Socialområdet generelt:

Det fremgår af statistikken for socialområdet generelt, at 161 af Vejle Kommunes afgørelser blev påklaget til Ankestyrelsen i 2022. Heraf blev 33 % af sagerne omgjort.

Omgørelsesprocenten er på landsplan i gennemsnit 37,5 %. Statistikken generelt omfatter alle Vejle Kommunes afgørelser efter serviceloven, hvor der er adgang til at klage til Ankestyrelsen. Det vil sige, at både bestemmelserne fra de specifikke statistikker for børne- og voksenhandicapområdet, samt alle andre bestemmelser i serviceloven, hvor der er klageadgang, er samlet i den generelle statistik.

Nedenstående tabel viser en sammenligning med udvalgte kommuner for den generelle statistik:

Kommune	Antal påklagede	Omgørelsesprocent	Ændringer i procent	Hjemvisninger i procent
---------	-----------------	-------------------	---------------------	-------------------------

	afgørelser			
Vejle	161	33	10	23
Aarhus	409	38	13	25
Kolding	112	31	5	26
Horsens	115	33	10	24
Silkeborg	107	36	15	21
Aalborg	206	28	7	21
Odense	242	36	5	31
Skanderborg	105	47	6	41
Landsplan		37,5		

I statistikken for socialområdet generelt for 2021 blev 172 af Vejle Kommunes afgørelser påklaget til Ankestyrelsen, og 28 % af afgørelserne blev omgjort af Ankestyrelsen.

Se hele danmarkskortet for det generelle socialområde her:

<https://sm.dk/danmarkskort/2023/jun/omgoerelsesprocenter-paa-socialomraadet-i-2022>

Det bemærkes, at tallene er taget direkte fra danmarkskortet, hvorfor en eventuel uoverensstemmelse, skyldes Social-, Bolig-, og Ældreministeriets afrunding af decimaler.

Børnehandicapområdet:

Det fremgår af statistikken specifikt for børnehandicapområdet, at 62 af Vejle Kommunes afgørelser blev påklaget til Ankestyrelsen. Heraf blev 32 % af sagerne omgjort af Ankestyrelsen.

Omgørelsesprocenten på landsplan er i gennemsnit på 48,8 %.

Statistikken på børnehandicapområdet omfatter følgende bestemmelser i serviceloven:

- Pasningstilbud, hjemmetræning m.m. - §§ 32, 32 a, 36, 39-40
- Merudgiftsydelse - § 41
- Tabt arbejdsfortjeneste - §§ 42-43
- Personlig hjælp og ledsagelse - §§ 44-45

Nedenstående tabel viser en sammenligning med udvalgte kommuner:

Kommune	Antal påklagede afgørelser	Omgørelsesprocent	Ændringer i procent	Hjemvisninger i procent
Vejle	62	32	3	29
Aarhus	101	32	15	17
Kolding	17	47	0	47
Horsens	33	36	6	30
Silkeborg	30	37	13	23
Aalborg	24	46	8	32
Odense	49	47	2	45

Skanderborg	23	30	0	30
Landsplan		48,8		

I statistikken for børnehandicapområdet for 2021 blev 58 af Vejle Kommunes afgørelser påklaget til Ankestyrelsen, og 36 % af afgørelserne blev omgjort af Ankestyrelsen.

Se hele danmarkskortet for børnehandicapområdet her:

[Omgørelsesprocenter på børnehandicapområdet i 2022 - Social-, Bolig- og Ældreministeriet \(sm.dk\)](#)

Det bemærkes, at tallene er taget direkte fra danmarkskortet, hvorfor en eventuel uoverensstemmelse, skyldes Social-, Bolig-, og Ældreministeriets afrunding af decimaler.

Voksenhandicapområdet:

Det fremgår af statistikken for de særlige bestemmelser på voksenhandicapområdet, at 19 af Vejle Kommunes afgørelser blev påklaget til Ankestyrelsen. Heraf blev 21 % af sagerne omgjort af Ankestyrelsen.

Omgørelsesprocenterne på landsplan er i gennemsnit 38,9 % .

Statistikken for voksenhandicapområdet omfatter følgende bestemmelser i serviceloven:

- Kontant tilskud - § 95
- Borgerstyret personlig assistance - § 96
- Merudgiftsydelse § 100

Nedenstående tabel viser en sammenligning med udvalgte kommuner:

Kommune	Antal påklagede sager	Omgørelsesprocent	Ændringer i procent	Hjemvisninger i procent
Vejle	19	21	5	16
Aarhus	78	46	8	38
Kolding	9	56	11	44
Horsens	13	46	8	38
Silkeborg	14	43	21	21
Aalborg	21	10	0	10
Odense	34	41	0	41
Skanderborg	32	56	13	44
Landsplan		38,9		

I statistikken for voksenhandicapområdet for 2021 blev 17 af Vejle Kommunes afgørelser påklaget til Ankestyrelsen, og 18 % af afgørelserne blev omgjort af Ankestyrelsen.

Se hele danmarkskortet for voksenhandicapområdet her:

[Omgørelsesprocenter på voksenhandicapområdet i 2022 - Social-, Bolig- og Ældreministeriet \(sm.dk\)](#)

Det bemærkes, at tallene er taget direkte fra danmarkskortet, hvorfor en eventuel uoverensstemmelse, skyldes Social-, Bolig-, og Ældreministeriets afrunding af decimaler.

Byrådet skal tage stilling til om der er behov for en handlingsplan på baggrund af omgørelsesprocenterne

Byrådet skal i forbindelse med behandling af sagen, tage særskilt stilling til, om danmarkskortet over omgørelsesprocenterne, giver anledning til, at kommunen udarbejder en handlingsplan med henblik på at forbedre kvaliteten i sagsbehandlingen.

Ved stillingtagen til, om der er behov for en handlingsplan, skal Byrådet tage udgangspunkt i danmarkskortet, det vil sige Ankestyrelsens omgørelsesprocenter for afgørelser truffet af kommunen på socialområdet, set i forhold til andre kommuner.

Som det fremgår af ovenstående oversigter over omgørelsesprocenterne, er der i Vejle Kommune på det generelle socialområde, en stigning i omgørelsesprocenten i 2022, set i forhold til 2021. Der er således en stigning i omgørelsesprocenten fra 28 % i 2021 til 33 % i 2022. På landsplan er omgørelsesprocenten ligeledes steget fra 31,8 % i 2021 til 38 % i 2022.

Ved sammenligning med andre kommuner, der størrelsesmæssigt minder om Vejle Kommune ses det, at Vejle Kommunes omgørelsesprocent på børne- og voksenhandicap ligger i den lave ende, mens omgørelsesprocenten for det generelle socialområde ligger i midten.

På baggrund af ovenstående, er det forvaltningens vurdering, at der ikke er behov for formelle handlingsplaner vedtaget af Byrådet med henblik på at forbedre kvaliteten i sagsbehandlingen.

Det skal understreges, at der, uanset formelle handlingsplaner, løbende, som hidtil, pågår arbejder i forhold til at sikre og forbedre kvaliteten af sagsbehandlingen.

Sagens videre forløb

Sagen behandles samtidig i Børne- og Familieudvalget, Seniorudvalget og Voksenudvalget forud for behandlingen i Byrådet.

Deltager i behandlingen

Jurist i Velfærdsstaben Maj Agerlund Jensen deltager under behandlingen af sagen.

Historik

Børne- og ungedirektøren indstiller, 7. september 2023, pkt. 85:
at udvalget overfor Byrådet anbefaler:
at Danmarkskortet over omgørelsesprocenter tages til efterretning, og
at der på baggrund af resultaterne ikke udarbejdes formelle handlingsplaner

Beslutning fra Børne- og Familieudvalget, 7. september 2023, pkt. 85:
Anbefalet.
Alex Vejby Nielsen og Anne Sofie Bygballe Stjernholm var fraværende.

Velfærdsdirektøren indstiller, 6. september 2023, pkt. 94:
at udvalget overfor Byrådet anbefaler:
at Danmarkskortet over omgørelsesprocenter tages til efterretning, og
at der på baggrund af resultaterne ikke udarbejdes formelle handlingsplaner

Beslutning fra Seniorudvalget, 6. september 2023, pkt. 94:
1. at anbefales til Byrådet.
2. at anbefales til Byrådet.

Velfærdsdirektøren indstiller, 4. september 2023, pkt. 86:
at udvalget overfor Byrådet anbefaler:
at Danmarkskortet over omgørelsesprocenter tages til efterretning, og
at der på baggrund af resultaterne ikke udarbejdes formelle handlingsplaner

Beslutning fra Voksenudvalget, 4. september 2023, pkt. 86:
Godkendt.

Beslutning

Godkendt.

Bilag

Læsevejledning til danmarkskort 2023

Punkt 151: Årsberetning om magtanvendelse på Seniorudvalgets område

27.66.08-K08-2-23

Resume

Der bliver hvert år udarbejdet en årsberetning over magtanvendelser på Seniorområdet, som forelægges Seniorudvalget og Byrådet. Dermed får det politiske niveau mulighed for at følge udviklingen i anvendelsen af magtanvendelser med henblik på at vurdere behovet for opfølgning på området. Med denne sag forelægges udvalget årsberetning om anvendt magt og andre indgreb i selvbestemmelsesretten på Seniorudvalgets driftsområde i 2022.

Sagsfremstilling

Den årlige beretning for magtanvendelse 2022 indeholder lovgrundlag for området, samt oversigt for magtsager. Betingelserne for at anvende magt eller andre indgreb i en borgers selvbestemmelsesret er beskrevet i servicelovens kapitel 24 til kapitel 24d. Her fremgår, at man kan iværksætte bestemte foranstaltninger over for borgere mod deres vilje, når visse betingelser er opfyldt. Kommunen skal følge udviklingen i anvendelsen af magt og andre indgreb i selvbestemmelsesretten med henblik på at vurdere behovet for opfølgning og forelægge en årlig beretning for byrådet iht. § 17 i bekendtgørelsen om magtanvendelse.

Som det fremgår af årsberetningen, har der i 2022 været 10 indberetninger. Der arbejdes kontinuerligt med oplysning om, hvornår noget er en magtanvendelse, og hvordan det skal indberettes.

Sagens videre forløb

Sagen er til orientering i Byrådet den 13. september 2023.

Deltager i behandlingen

Seniorchef for hjemmepleje Jesper Roskilde og seniorchef for plejecentre Heidi Have fremlægger sagen.

Historik

Velfærdsdirektøren indstiller, 6. september 2023, pkt. 92:
at orienteringen tages til efterretning
at sagen videresendes til Byrådet

Beslutning fra Seniorudvalget, 6. september 2023, pkt. 92:
Taget til efterretning og videresendes til Byrådet.

Beslutning

Orienteringen blev taget til efterretning.

Bilag

Årsberetning 2022 magtanvendelse Senior.pdf

Punkt 152: Årsberetning om magtanvendelse på Voksenudvalgets område

27.66.08-K08-1-23

Resume

Der bliver hvert år udarbejdet en årsberetning over magtanvendelser på voksenområdet, som forelægges Voksenudvalget og Byrådet. Dermed får det politiske niveau mulighed for at følge udviklingen i anvendelsen af magtanvendelser med henblik på at vurdere behovet for opfølgning på området. Med denne sag forelægges udvalget årsberetning om anvendt magt og andre indgreb i selvbestemmelsesretten på Voksenudvalgets driftsområde i 2022.

Sagsfremstilling

Betingelserne for at anvende magt eller andre indgreb i en borgers selvbestemmelsesret er beskrevet i servicelovens kapitel 24 til kapitel 24d. Her fremgår, at man kan iværksætte bestemte foranstaltninger over for borgere mod deres vilje, når visse betingelser er opfyldte. Kommunen skal følge udviklingen i anvendelsen af magt og andre indgreb i selvbestemmelsesretten med henblik på at vurdere behovet for opfølgning og forelægge en årlig beretning for byrådet iht. § 17 i bekendtgørelsen om magtanvendelse.

Som det fremgår af årsberetningen, er antallet af magtanvendelser faldet fra 2021 til 2022. I 2021 var der 93 indberetninger, og i 2022 har der været 83 indberetninger fordelt på 33 borgere.

Sagens videre forløb

Sagen skal til orientering i Byrådet den 13. september 2023.

Deltager i behandlingen

Handicapchef Peter Anders Larsen fremlægger sagen.

Historik

Velfærdsdirektøren indstiller, 4. september 2023, pkt. 92:
at orienteringen tages til efterretning
at sagen videresendes til Byrådet

Beslutning fra Voksenudvalget, 4. september 2023, pkt. 92:
Taget til efterretning, og videresendes til Byrådet.

Fraværende: Hans Hoffensetz.

Beslutning

Orienteringen blev taget til efterretning.

Bilag

Årsberetning 2022 magtanvendelse Voksen.docx

Punkt 153: Lukket: Vejle Prisen 2022

01.00.00-P00-1-23

Godkendt.

Punkt 154: Lukket: Byggemodning af grunde til tiny houses

13.06.02-G01-6-23

Punkt 155: Lukket: Salg af erhvervsgrund Stiftsvej, Vejle Nord

82.02.00-G01-18-23

Godkendt.