

# REFERAT Økonomiudvalget - 2022-2025 d. 18-08-2025

**Mødedato** Mandag d. 18. august 2025 kl. 12:00

**Mødested** Mødelokale 1

## Indholdsfortegnelse

|  |    |
|--|----|
| Halvårsregnskab 2025 - Økonomiudvalgets eget område.....   | 3  |
| Månedsrapport pr. maj 2025.....  | 5  |
| Månedsrapport pr. juli 2025.....   | 6  |
| Budgetforslag 2026-2029, spor 1 - det tekniske budgetforslag.....                                  | 7  |
| Anmodning om kommunegaranti - Jelling Varmeværk.....   | 9  |
| Anlægsbevilling - Byggemodning af bolig- og erhvervsområder.....                                   | 10 |
| Fælles udviklingsproces for SDU Vejle campusområde på Nordkajen.....                               | 13 |
| Fremtidens Landskabs- og Aktivitetspark i Vejle.....   | 16 |
| Endelig vedtagelse af lokalplan nr. 1282 Boligområde ved Grundet Skovby og tillæg nr. 55 til Vejle | 18 |
| Vedtagelse af Kommuneplan 2025-2037 for Vejle Kommune og Trekantområdet.....                       | 22 |
| Forslag til lokalplan nr. 1432 og tillæg nr. 4 til Vejle Kommuneplan 2025-2037.....                | 25 |
| Spildevandsplantillæg nr. 11 - Kloakering af Åhusene.....  | 29 |
| Spildevandsplantillæg 23 - separatkloakering af Grejs.....   | 31 |
| Endelig vedtagelse af tillæg 19 til spildevandsplan vedrørende lokalplan i Thyregod.....           | 35 |
| Endelig vedtagelse af tillæg 21 til spildevandsplanen vedrørende lokalplanområde 1282 (Grundet S   | 37 |
| Endelig vedtagelse af lokalplan nr. 1343 Boligområde ved Ulvehavevej, Mølholm.....                 | 38 |
| Endelig vedtagelse af lokalplan nr. 1424 Boligområde ved Fårupvej og Skinbjerg, Jelling.....       | 40 |
| Endelig vedtagelse af lokalplan nr. 1431 Erhvervsområde nord for Stiftsvej, Vejle.....             | 42 |
| Endelig godkendelse af Klimaplan 2025-2050.....  | 45 |
| Anlægsbevilling - realisering klima-lavbundsprojekt Ravning.....                                   | 48 |
| Anlægsbevilling - Projekt Mærk Fjorden.....  | 50 |
| Anlægsbevilling - Udvikling af genbrugsrummene til fremtiden på Egtved, Give og Børkop Genbru      | 53 |
| Frivillige aftaler om grundvandsbeskyttelse på ekspropriationslignende vilkår ved boringer på Hers | 55 |
| Godkendelse af forslag til Vejle Kommunes Regulativ for erhvervsaffald.....                        | 58 |
| Klimapulje - Anlægsbevilling Helhedsprojektet Omløbsåen.....                                       | 60 |
| Anlægsregnskaber over 2,0 mio. kr. på Voksenudvalgets område.....                                  | 62 |
| Ansøgning fra Vejle Golf Club om forlængelse af kommunal lånegaranti.....                          | 64 |
| Forhøjelse af lånegaranti - Give Idræts-, Sundheds- og Kulturcenter.....                           | 67 |
| Lukket: Køb af fast ejendom.....   | 70 |
| Lukket: Køb af fast ejendom.....   | 71 |
| Lukket: Køb og salg af fast ejendom.....   | 72 |
| Lukket: Forhold vedr. salg af fast ejendom.....  | 73 |
| Lukket: Salg af fast ejendom.....  | 74 |

# Punkt 183: Halvårsregnskab 2025 - Økonomiudvalgets eget område

00.30.14-S00-3-25

## Resumé

Jf. Vejle Kommunes økonomiske styringsprincipper skal der udarbejdes en opfølgning pr. 2. kvartal med en vurdering af det forventede regnskabsresultat for 2025 samt en vurdering af forventede overførsler til 2026.

Det forventede regnskabsresultat vedrørende drift er et mindreforbrug på 88,0 mio. kr., hvoraf 55,6 mio. kr. forventes overført til 2026 og 10,7 mio. kr. anmodes om flyttet til øvrige udvalg.

Opfølgningen indgår i det samlede halvårsregnskab for alle udvalg, som forelægges Økonomiudvalget den 25. august 2025 og efterfølgende Byrådet den 3. september 2025.

## Sagsfremstilling

Jf. Vejle Kommunes økonomistyringsprincipper skal der foretages kvartalsvis opfølgning for samtlige udvalgsområder i 2025. Skønnet over det forventede regnskabsresultat er udarbejdet med udgangspunkt i budget og forbrug pr. 30. juni 2025.

Denne sag omhandler halvårsregnskabsopfølgning pr. 30. juni 2025 på Økonomiudvalgets eget budgetområde.

### Drift:

På baggrund af modtaget bidrag fra forvaltninger og stabe forelægges en vurdering af forventet overførsel til 2026 samt forventet regnskabsresultat for 2025 på driften.

| 1.000 kr.                 | Vedtaget budget | Korrigeret budget | Forventet regnskab | Forv. overførsel til 2026 | Mer(+)/ mindre(-) forbrug | Flytninger mellem udvalg | Tillægsbevilling |
|---------------------------|-----------------|-------------------|--------------------|---------------------------|---------------------------|--------------------------|------------------|
| Overførselsudgifter i alt | 332             | 367               | 367                | 0                         | 0                         | 0                        | 0                |
| Serviceudgifter i alt     | 799.755         | 885.957           | 797.937            | 55.601                    | -32.419                   | -10.677                  | 0                |
| I alt                     | 800.087         | 886.324           | 798.305            | 55.601                    | -32.419                   | -10.677                  | 0                |

Mindreforbruget inden forventet overførsel til 2026 samt flytninger mellem udvalg udgør 88,0 mio. kr. Der forventes 55,6 mio. kr. overført til 2026.

I forbindelse med halvårsregnskabet anmodes om flytning mellem udvalg. I 2025 anmodes om flytning på -10,7 mio. kr.

Efter forventede overførsler til 2026 samt flytninger mellem udvalg resterer et forventet mindreforbrug på 21,7 mio. kr. Mindreforbruget forventes at tilfalde kassen i forbindelse med regnskabsaflæggelse for 2025.

Mindreforbruget består hovedsageligt af lønpuljer, tjenestemandspension, udgifter ved Udbetaling Danmark samt en forventning til udisponerede midler i Den Centrale Reservepulje.

### Forventede overførsler til 2026:

De forventede overførsler vurderes på nuværende tidspunkt til 55,6 mio. kr.

En stor del af de forventede overførsler til 2026 vedrører investeringspuljen til fremtidens ældrepleje. Derudover består de forventede overførsler af mindreforbrug indenfor pengeposen, monopulbrud samt flerårige projekter.

Driftsbudgettet for 2025 på Økonomiudvalgets eget budgetområde forventes på nuværende tidspunkt overholdt.

### Flytning mellem udvalg:

I forbindelse med opfølgningen anmodes om flytninger mellem andre fagudvalgs- og Økonomiudvalgets driftsbevillinger. Flytningerne bevirker en korrektion af Økonomiudvalgets ramme med -10,7 mio. kr. i 2025 og -3,3 mio. kr. i 2026 og frem.

Flytningerne vedrører hovedsageligt en flytning på 3,6 mio. kr. fra Økonomiudvalget til Voksenudvalget vedrørende overhead på omkostningsbaserede takster samt 7,1 mio. kr. vedrørende en flytning af Buffer- og innovationspuljen fra Arbejdsmarkedsområdet under Økonomiudvalget til Arbejdsmarkedsudvalget.

Bemærkninger vedrørende flytninger mellem udvalg fremgår af bilag 1 "Samlet oversigt - Drift - 2. kvartalsopfølgning 2025".

### **Anlæg:**

Der foretages årligt tre opfølgninger på anlægsområdet. På baggrund af modtaget bidrag fra forvaltninger og stabe forelægges en vurdering af de forventede overførsler til 2026 samt forventet regnskabsresultat for 2025 på anlæg.

| 1.000 kr.       | Vedttaget budget | Korrigeret budget | Periodens forbrug pr. 31.03.2025 | Forventet regnskab | Forv. overførsel til 2026 | Mer(+)/ mindre(-) forbrug | Tillægsbevilling 2025 | Tillægsbevilling 2026 |
|-----------------|------------------|-------------------|----------------------------------|--------------------|---------------------------|---------------------------|-----------------------|-----------------------|
| Udgifter i alt  | 77.503           | 386.224           | 78.638                           | 222.275            | 163.950                   | 1                         | 1                     | 0                     |
| Indtægter i alt | -65.957          | -226.277          | -56.333                          | -167.653           | -58.625                   | -1                        | -1                    | 0                     |
| I alt           | 11.546           | 159.947           | 22.305                           | 54.622             | 105.325                   | 0                         | 0                     | 0                     |

Der forventes på nuværende tidspunkt overførsler på anlæg fra 2025 til 2026 svarende til netto 105,3 mio. kr. De forventede overførsler fordeler sig med 164,0 mio. kr. på udgifter og 58,6 mio. kr. på indtægter.

De forventede overførsler vedrører blandt andet strategisk reserve ved puljen "Vejle - en studieby i vækst", salg af areal ved Vejle Havn og Falck grunden samt Hærvejsprojektet, som løber indtil 2026.

En samlet oversigt med de beløbsmæssige tilbagemeldinger vedrørende anlæg fremgår af bilag 2 "Samlet oversigt - Anlæg - 2. kvartalsopfølgning 2025".

I forbindelse med halvårsregnskabet 2025 anmodes om ændringer til anlægsbevillingerne, hvilket er specificeret i bilag 3 "Ændring af anlægsbevillinger - 2. kvartalsopfølgning 2025".

Anlægsbudgettet for 2025 forventes overholdt.

## **Sagens videre forløb**

Sagen indgår i den samlede sag vedrørende halvårsregnskabet 2025, som behandles af Økonomiudvalget den 25. august 2025 og efterfølgende Byrådet den 3. september 2025.

## **Indstilling**

### **Kommaldirektøren indstiller**

at halvårsregnskabet 2025 for Økonomiudvalgets eget budgetområde godkendes og indgår i den samlede sag.

## **Beslutning**

Godkendt.

## **Bilag**

Bilag 1 - Samlet oversigt - drift - 2. kvartalsopfølgning 2025.pdf

Bilag 2 - Samlet oversigt - anlæg - 2. kvartalsopfølgning 2025.pdf

Bilag 3 - Ændring til anlægsbevilling - 2. kv. 2025 - ØU.pdf

# Punkt 184: Månedssrapport pr. maj 2025

00.30.14-S00-1-25

## Resumé

Nærværende månedssrapport følger op på udgiftsudviklingen for perioden til og med 31. maj 2025 og på forventningen til årets budgetoverholdelse.

For kommunen som helhed forventes samlet set budgetoverholdelse på nuværende tidspunkt af året.

## Sagsfremstilling

På baggrund af Vejle Kommunes økonomistyringsprincipper skal der foretages en månedlig budgetopfølgning på kommunens driftsudgifter, det vil sige serviceudgifter, overførselsudgifter samt udgifter til det brugerfinansierede område. Månedssrapporten udarbejdes umiddelbart efter månedsskiftet og forelægges til orientering for Direktionen samt Økonomiudvalget på det først mulige møde efter en månedsudgang.

### Forvaltningernes bemærkninger:

Inden månedssrapporten forelægges for Direktionen og Økonomiudvalget har hver forvaltning mulighed for at knytte en kort bemærkning til deres økonomiske status samt give en vurdering af, om budgettet forventes overholdt.

Formålet med forvaltningernes bemærkninger og vurderinger er at give et overblik over den løbende udgiftsudvikling samt at sætte fokus på at sikre budgetoverholdelse og eventuelt iværksætte foranstaltninger.

Det er væsentligt at forholde sig til forbrugsprocenten sammen med bemærkningerne, idet bemærkningerne indeholder forvaltningernes forklaringer og forventninger. I bemærkningerne skal forvaltningen tydeligt anføre, om budgettet forventes overholdt. Forvaltningernes bemærkninger fremgår af sagens bilag.

## Økonomi

Forventninger til budgetoverholdelse:

På baggrund af udviklingen i udgifter og indtægter for perioden 1. januar til 31. maj 2025 forventes der budgetoverholdelse for kommunen som helhed.

Det bemærkes, at der selvom det fortsat er tidligt på året generelt forventes mindreforbrug på tværs af udvalgene.

## Sagens videre forløb

Sagen skal alene behandles i Økonomiudvalget.

## Indstilling

### Kommunaldirektøren indstiller

At orienteringen tages til efterretning.

## Beslutning

Taget til efterretning.

## Bilag

Månedssrapport pr. maj 2025.pdf

# Punkt 185: Månedssrapport pr. juli 2025

00.30.14-S00-1-25

## Resumé

Nærværende månedssrapport følger op på udgiftsudviklingen for perioden til og med 31. juli 2025 og på forventningen til årets budgetoverholdelse.

For kommunen som helhed forventes samlet set budgetoverholdelse på nuværende tidspunkt af året

## Sagsfremstilling

På baggrund af Vejle Kommunes økonomistyringsprincipper skal der foretages en månedlig budgetopfølgning på kommunens driftsudgifter, det vil sige serviceudgifter, overførselsudgifter samt udgifter til det brugerfinansierede område. Månedssrapporten udarbejdes umiddelbart efter månedsskiftet og forelægges til orientering for Direktionen samt Økonomiudvalget på det først mulige møde efter en månedsudgang.

### Forvaltningernes bemærkninger:

Inden månedssrapporten forelægges for Direktionen og Økonomiudvalget har hver forvaltning mulighed for at knytte en kort bemærkning til deres økonomiske status samt give en vurdering af, om budgettet forventes overholdt.

Formålet med forvaltningernes bemærkninger og vurderinger er at give et overblik over den løbende udgiftsudvikling samt at sætte fokus på at sikre budgetoverholdelse og eventuelt iværksætte foranstaltninger.

Det er væsentligt at forholde sig til forbrugsprocenten sammen med bemærkningerne, idet bemærkningerne indeholder forvaltningernes forklaringer og forventninger. I bemærkningerne skal forvaltningen tydeligt anføre, om budgettet forventes overholdt. Forvaltningernes bemærkninger fremgår af sagens bilag.

## Økonomi

Forventninger til budgetoverholdelse:

På baggrund af udviklingen i udgifter og indtægter for perioden 1. januar til 31. juli 2025 forventes der budgetoverholdelse for kommunen som helhed.

Det bemærkes, at der ikke er nogen udvalg der melder om forventede merforbrug.

## Indstilling

### Kommunaldirektøren indstiller

At orienteringen tages til efterretning.

## Beslutning

Orienteringen taget til efterretning.

## Bilag

Månedssrapport pr. juli 2025.pdf

# Punkt 186: Budgetforslag 2026-2029, spor 1 - det tekniske budgetforslag

00.30.00-S00-4-24

## Resumé

Jf. bekendtgørelse om kommunernes budgetfrister skal forslag til kommunens årsbudget udarbejdes af Økonomiudvalget senest 15. september forud for det pågældende regnskabsår. Ifølge den politisk godkendte tidsplan for budgetlægningen 2026-2029 skal Økonomiudvalget behandle det samlede tekniske budgetforslag 2. gang 18. august 2025, hvorefter det overgår til Byrådets behandling.

Sideløbende med det tekniske budgetforslag udarbejder Direktionen for Økonomiudvalget et oplæg til budget i balance. Oplægget forelægges Økonomiudvalget til godkendelse 25. august 2025 og præsenteres samme dag for Byrådet på et temamøde med henblik på de efterfølgende budgetforhandlinger.

## Sagsfremstilling

På Økonomiudvalgets møde 11. august 2025, pkt. 180 blev der redegjort for det tekniske budgetforslag 2026-2029 i hovedtræk.

### Resultatopgørelse:

Bilaget indeholder resultatopgørelse for det tekniske budgetforslag 2026-2029. Uddybning af de enkelte punkter i resultatopgørelsen fremgår af bilag.

### Anlægsbudgetforslag:

Anlægsbudgetforslag 2026-2029 blev forelagt Økonomiudvalget 19. maj 2025, pkt. 116 og godkendt indarbejdet i det tekniske budgetforslag. Anlægsbudgetforslaget er efterfølgende fremskrevet til 2026-niveau.

Anlægs materialet jf. bilag indeholder:

- Anlægsbudgetforslag 2026-2029, investeringsoversigt med de enkelte projekter opdelt pr. udvalg
- Beskrivelser af de enkelte projekter

### Generelle budgetbemærkninger og takster:

Bilaget indeholder generelle budgetbemærkninger pr. udvalgsområde samt forslag til takster i 2026. Til Byrådets 1. behandling af budgetforslaget 3. september 2025 vil der blive udarbejdet et samlet budgethæfte indeholdende drift, anlæg og finansiering.

### Budgetlægningens spor 2:

Det er tidligere politisk besluttet, at lov og cirkulærereguleringer indgår i budgetforhandlingerne på grundlag af en administrativ vurdering. Som følge heraf er de budgetmæssige konsekvenser af Lov- og Cirkulæreprgrammet ikke indeholdt i det tekniske budgetforslag, men indgår i budgetlægningens spor 2. De konkrete punkter og beløbenes fordeling pr. udvalg fremgår af bilag, som medsendes til orientering.

I budgetlægningens spor 2 indgår bl.a. lov- og cirkulærereguleringer jf. ovenfor, anlægsforskydninger som følge af anlægsrevision m.v. Direktionen udarbejder på vegne af Økonomiudvalget et oplæg til budget i balance, der forelægges Økonomiudvalget til godkendelse 25. august 2025. Oplægget præsenteres samme dag for Byrådet på et temamøde med henblik på de efterfølgende budgetforhandlinger.

### Høring:

HovedMED-udvalget drøfter det tekniske budgetforslag 2026-2029 (spor 1) og orienteres om oplæg til budget i balance (spor 2) 26. august 2025. Desuden har Økonomiudvalget og HovedMED et fællesmøde om budgetforslaget 27. august 2025.

## Sagens videre forløb

Sagen skal behandles af Økonomiudvalget.

## **Indstilling**

### **Kommunaldirektøren indstiller**

at det tekniske budgetforslag 2026-2029 videresendes til Byrådets 1. behandling, der finder sted 3. september 2025.

## **Beslutning**

Godkendt.

## **Bilag**

Bilag 1 - Resultatopgørelse 2026-2029 - spor 1

Bilag 2 - Uddybning af resultatopgørelse

Bilag 3 - Anlægsbudgetforslag 2026-2029

Bilag 4 - Udvalgenes generelle bemærkninger

Bilag 5 - Udvalgenes takster

Bilag 6 - Lov- og Cirkulæreprogram 2026-2029

# Punkt 187: Anmodning om kommunegaranti - Jelling Varmeværk

00.30.00-Ø60-3-25

## Resumé

Jelling Varmværk fik i forbindelse med Byrådets behandling af sag 31, den 26. februar 2025 tilsagn om en kommunegaranti på samlet 5.178.346 kr., herunder til finansiering af projekt "Ledning under banen fra Damvej til Amhøjvej ved "Fabers Stue" til ca. 4,0 mio. kr. På grund af blandt andet skærpede krav fra BaneDanmark, viser nye beregninger, at projektet bliver 2,5 mio. kr. dyrere end oprindeligt estimeret. Jelling Varmeværk ønsker derfor tilsagn om en kommunegaranti på 2,5 mio. kr.

## Sagsfremstilling

Jelling Varmværk fik i forbindelse med Byrådets behandling af sag 31, den 26. februar 2025 tilsagn om en kommunegaranti på samlet 5.178.346 kr., herunder til finansiering af projekt "Ledning under banen fra Damvej til Amhøjvej ved "Fabers Stue" til ca. 4,0 mio. kr.

Efterfølgende har BaneDanmark skærpet kravene rigtig meget til udførelse af underføringen under banen på grund af en episode på Sjælland, hvor der skete noget u hensigtsmæssigt ved en underboring. BaneDanmark umiddelbare krav er nu, at det er en såkaldt mikrotunneling der skal anvendes og denne udførelsesform er væsentlig dyrere end den almindelige gennempressning.

På grund af blandt andet de skærpede krav fra BaneDanmark, viser nye beregninger at projektet bliver 2,5 mio. kr. dyrere end oprindeligt estimeret. Jelling Varmeværk ønsker derfor tilsagn om en kommunegaranti på 2,5 mio. kr.

Centralt Budget bemærker, at den nævnte garanti ikke vil fragå kommunens lånemuligheder, idet de nævnte udgifter ikke erstatter en kommunal anlægsopgave jvf. Lånebekendtgørelsen §3 stk. 5.

Endvidere bemærkes, at kommunen ifølge lovgivningen skal opkræve et vederlag på markedsmæssige vilkår i forbindelse med udstedelse af kommunegarantier for lån til forsyningsvirksomheder. Det er KL's vurdering, at når der ikke kan fastsættes en fast branchetakst for garantier på varmforsyningsområdet, så kræves der, at der foretages en individuel vurdering af selskaberne ved hver enkelt garantistillelse,

Ved anvendelse af en beregningsmodel for opkrævning af garantiprovision, hvor der er foretaget en kreditvurdering af Jelling Varmeværk, vurderes det på baggrund heraf, at Jelling Varmeværk betaler en årlig garantiprovision på 0,55% af den til enhver tid værende restgæld.

## Sagens videre forløb

Sagen skal efterfølgende behandles i Byrådet

## Indstilling

### Kommunaldirektøren indstiller

at der gives tilsagn om en kommunegaranti på 2,5 mio. kr. og

at der opkræves en årlig garantiprovision på 0,55% af den til enhver tid værende restgæld

## Beslutning

Anbefales.

# Punkt 188: Anlægsbevilling - Byggemodning af bolig- og erhvervsområder

13.06.02-G01-1-25

## Resumé

Vejle Kommune har solgt stort set alle byggemodnede parcelhusgrunde i udstykningen ved Pjedstedvej i Børkop Syd. Lokalplanen for området rummer mulighed for udstykning af yderligere kommunale parcelhusgrunde. Der er udsolgt af parcelhusgrunde i standardstørrelse i udstykningen ved Herningvej i Jelling, hvor lokalplanen også rummer mulighed for yderligere udstykning af kommunale parcelhusgrunde. Byrådet har netop vedtaget lokalplan nr. 1375 for et erhvervsområde ved Juelsmindevej og Horsensvej, der giver mulighed for butikker til særlig pladskrævende varegrupper samt mindre erhvervsgrunde. Det indstilles, at der bevilges og gennemføres byggemodning af 20 parcelhusgrunde i Børkop Syd, 8 parcelhusgrunde ved Herningvej i Jelling og af et ca. 18 ha. stort erhvervsområde ved Juelsmindevej og Horsensvej.

## Sagsfremstilling

### Parcelhusgrunde i Børkop Syd - øst for Pjedstedvej - 3. etape

Vejle Kommune overtog i 2019 et større areal beliggende ved Pjedstedvej i Børkop Syd, der i lokalplan nr. 1300 er udlagt boligformål - primært i form af parcelhusgrunde. Siden har Vejle Kommune byggemodnet og udbudt 34 grunde på Hirsemarken og Majsmarken, hvoraf der nu kun er 2 parcelhusgrunde tilbage til salg. Der er fortsat efterspørgsel efter parcelhusgrunde i området. Kommunen ejer yderligere et areal i den østlige ende af lokalplanområdet, der rummer mulighed for udstykning af op til 39 parcelhusgrunde fordelt på 4 stikveje. I forbindelse med byggemodningen af Hirsemarken og Majsmarken er der etableret det for hele området nødvendige regnvandsbassin samt vejforbindelse til det kommunalt ejede areal. Det indstilles, at der beviliges og gennemføres byggemodning af 20 parcelhusgrunde fordelt på 2 stikveje i områdets østlige del, som vist på vedlagte kortbilag. Udgifter hertil anslås af Anlæg & Infrastruktur til at udgøre 8,1 mio. kr.

### Parcelhusgrunde i Jelling - Syd for Herningvej - 3. etape

Vejle Kommune har tidligere byggemodnet og udbudt 11 parcelhusgrunde og 23 kompaktparceller på Asta Andersens Vej i området indenfor lokalplan nr. 1235. Parcelhusgrundene er mellem 1.000 og 1.200 m<sup>2</sup>, mens kompaktparcellerne er mellem 400 og 600 m<sup>2</sup>. Der er fortsat kompaktparceller til salg, mens alle parcelhusgrundene er solgt. Der efterspørges fortsat regulære parcelhusgrunde i området, hvor lokalplanen giver mulighed for udstykning af yderligere 8 parcelhusgrunde på et kommunalt ejet areal. Det indstilles, at der beviliges og gennemføres byggemodning af 8 parcelhusgrunde lokalplanens delområde 8 jf. vedlagte kortbilag. Udgifter hertil anslås af Anlæg & Infrastruktur til at udgøre 3,3 mio. kr.

### Erhvervsområde i Vejle Nord - hjørnet af Juelsmindevej og Horsensvej

Lokalplan nr. 1056 har siden 2008 udlagt et større område nord for Juelsmindevej til erhvervsområde til større virksomheder i klasse 1-6 med særlige transportbehov. En stor del af området er udstykket og solgt til den slags virksomheder. Den netop vedtagne lokalplan nr. 1375 giver mulighed for, at der i den østlige del af erhvervsområdet - med facade mod Juelsmindevej og Horsensvej - kan placeres butikker med særligt pladskrævende varer. Desuden giver lokalplanen mulighed for udstykning af mindre grunde helt ned til 2.700 m<sup>2</sup>, der ofte efterspørges. Det indstilles, at der bevilges og gennemføres byggemodning af de ca. 18 ha store erhvervsområde jf. vedlagte kortbilag. Ca. 11,8 ha af området vil blive salgare erhvervsarealer med en forventet udbudspris på gennemsnitligt 210 kr. pr. m<sup>2</sup>, svarende til en samlet indtægt på 24,8 mio. kr. Udgifter til byggemodningen anslås af Anlæg & Infrastruktur til at udgøre ca. 22,4 mio. kr.

## Økonomi

| Ny/ændring af Anlægsbevilling (i 1.000 kr.) |            |                                  |               |                |
|---|------------|----------------------------------|---------------|----------------|
| Udvalg                                      | Stednr     | Projekt                          | Udgift        | Indtægt        |
| TU  | 002.240 02 | Børkop Syd - Øst for Pjedstedvej | 8.100         |                |
| TU  | 002.226 02 | Byg.mod Anesminde - 3 etape      | 3.300         |                |
| TU  | 003.238 02 | Erhvervsomr. Vejle Nord          | 22.400        |                |
| ØU  | 002.171    | Salg boligformål RAMME           |               | -11.400        |
| <b>Ændring af anlægsbevillinger i alt</b>   |            |                                  | <b>33.800</b> | <b>-11.400</b> |

Figur 1: Ny/ændring af anlægsbevilling

| Tillægsbevilling til rådighedsbeløb (i 1.000 kr.) |            |                                  |      |        | Budgetår |                | Konsekvenser i overslagsår |              |
|---|------------|----------------------------------|------|--------|----------|----------------|----------------------------|--------------|
| Udvalg  | Stednr     | Projekt                          | U/I  | 2025   | 2026     | 2027           | 2028                       |              |
| <b>Tillægsbevilling:</b>                          |            |                                  |      |        |          |                |                            |              |
| TU  | 002.240 02 | Børkop Syd - Øst for Pjedstedvej | Udg  | 1.000  | 6.100    |                | 1.000                      |              |
| TU  | 002.226 02 | Byg.mod Anesminde - 3 etape      | Udg  | 500    | 2.300    |                | 500                        |              |
| TU  | 003.238    | Erhvervsomr. Vejle Nord          | Udg  | 1.000  | 19.400   |                | 2.000                      |              |
| <b>Finansiering:</b>                              |            |                                  |      |        |          |                |                            |              |
| ØU  | 002.171    | Salg af jord boligformål RAMME   | Indt | -2.500 | -8.900   |                |                            |              |
| TU  | 002.095    | Pulje til nye byggemodninger     | Udg  |        | -3.892   | -8.649         | -9.859                     |              |
| Tillægsbevilling netto i alt                      |            |                                  |      |        | 0        | 15.008         | -8.649                     | -6.359       |
| <b>Kassen (- = forbrug)</b>                       |            |                                  |      |        | <b>0</b> | <b>-15.008</b> | <b>8.649</b>               | <b>6.359</b> |

Figur 2: Tillægsbevilling til rådighedsbeløb

Opsummering af bevillingsmæssige konsekvenser vedr. ANLÆG:

Sagen medfører, at der gives anlægsbevilling og afsættes rådighedsbeløb i perioden 2025-2028 på i alt 33,8 mio. kr. i udgift til byggemodning af parcelhusgrunde i Børkop og Jelling og erhvervsgrunde i Vejle Nord. Udgiften finansieres med 22,4 mio. kr. af Puljen til nye byggemodninger i perioden 2026-2028 og med 11,4 mio. kr. af merindtægter fra salg af parcelhusgrunde i 2025 og 2026. Forskydning mellem årene reguleres via kassen.

Afledt drift:

| Tillægsbevilling til Drift (i 1.000 kr.) |   | Budgetår | Konsekvenser i overslagsår |      |      |
|--|---|----------|----------------------------|------|------|
|  |   |          | 2025                       | 2026 | 2027 |
| Udvalg Bevillingsområde                  |   |          |                            |      |      |
| <b>Tillægsbevilling:</b>                 |   |          |                            |      |      |
| ØU                                       | Byggemodning af bolig- og erhvervsområder - Børkop Syd, Anesminde og Juelsmindevej/Horsensvej | 83       | 83                         | 83   | 83   |
|  | Stednr.: 005.016 - beboelse   |          |                            |      |      |
|  | Stednr.: 005.000 - forpagtning  |          |                            |      |      |
| <b>Finansiering:</b>                     |   |          |                            |      |      |
| Tillægsbevilling netto i alt             |   | 83       | 83                         | 83   | 83   |
| Kassen (- = forbrug)                     |   | -83      | -83                        | -83  | -83  |

Figur 1: Tillægsbevilling til drift

Opsummering af bevillingsmæssige konsekvenser vedr. DRIFT:

Ejendomsadministrationen vurderer, at byggemodning af bolig- og erhvervsområderne med start i 2025 medfører en netto mindre indtægt på 0,083 mio. kr. i 2025 og varigt. Netto mindre indtægten omfatter mistede indtægter ifm. udleje af bolig og bortforpagtning af jord på tilsammen 0,089 mio. kr. fratrukket mindre udgifter til forsikring, renovation og vedligehold på 0,006 mio. kr. i 2025 og varigt. Mindre indtægten finansieres af kassen.

Afledt drift på 0,136 mio. kr. fra 2027 og frem vedr. byggemodningerne indgår i budgetlægningens spor 2.

Høring:

Centralt Budget har ingen bemærkninger af bevillingsmæssig karakter.

## Sagens videre forløb

Sagen skal behandles i Byrådet.

## Indstilling

### Kommaldirektøren indstiller

at Teknisk Udvalg anmodes om at gennemføre byggemodning af 20 parcelhusgrunde i Børkop Syd jf. vedlagte kortbilag,

at Teknisk Udvalg anmodes om at gennemføre byggemodning af 8 parcelhusgrunde i Jelling, jf. vedlagte kortbilag,

at Teknisk Udvalg anmodes om at gennemføre byggemodning af ca. 18 ha. erhvervsområde ved Juelsminde og Horsensvej til virksomheder med særlig pladskrævende varer jf. vedlagte kortbilag, og

at de bevillingsmæssige konsekvenser godkendes jf. bevillingsskemaet under afsnittet Økonomi.

## Beslutning

Anbefales.

## Bilag

Parcelhusgrunde i Børkop Syd

Erhvervsområde Vejle Nord

Parcelhusgrunde Syd for Herningvej Jelling

# Punkt 189: Fælles udviklingsproces for SDU Vejle campusområde på Nordkajen

02.00.00-A26-1-25

## Resumé

Byrådet besluttede på møder i foråret 2025 en permanent placering af SDU Vejle på Nordkajen samt at igangsætte opkøb af Nordkajens arealer som led i den kommende omdannelse af arealerne fra erhvervshavn til byformål. Vejle Kommune og SDU har parallelt hermed drøftet proces for opførsel af det kommende universitetsbyggeri. På den baggrund foreslås det, at der igangsættes en fælles udviklingsproces mellem SDU og Vejle Byråd for udvikling af SDU Vejle campusområde på Nordkajen.

## Sagsfremstilling

### Baggrund – Byrådets beslutninger foråret 2025

Byrådet godkendte den 26. marts 2025 en principbeslutning for kommende permanent placering af SDU Vejle på Nordkajen, Vejle Havn. På mødet godkendte Byrådet endvidere den endelige partnerskabsaftale mellem SDU, Vejle Kommune og de partnere, der har tilkendegivet at ville bidrage til opstarten af SDU Vejle.

Den 8. april 2025 godkendte Uddannelses- og Forskningsministeriet de 8 nye uddannelser til SDU Vejle. Hermed opnåedes den endelige godkendelse for åbning af uddannelserne under SDU Vejle og modtagelse af de første bachelorstuderende i september 2026 i det midlertidige Campus-miljø i Spinderihallerne.

Som led i det forberedende arbejde med at sikre Nordkajens overgang fra erhvervshavn til byområde, vedtog Byrådet på møde den 28. maj dels en principbeslutning om snarest muligt at indlede forhandlinger med Vejle Erhvervshavn om opkøb af arealerne på Nordkajen, og dels en beslutning om at igangsætte udvikling af helhedsprincipper for Nordkajen som samlet byomdannelsesområde.

Parallelt med arbejdet for etablering af et permanent fysisk campusmiljø på Nordkajen er der arbejdet med rammerne om et midlertidigt campusmiljø i Spinderihallerne. Spinderihallerne vil danne fysisk ramme om SDU Vejle frem til studiestart 2030, hvor det permanente campus skal stå klart til ibrugtagelse. Som del af forberedelserne til dette besluttede Økonomiudvalget på møde den 16. juni rammer for indgåelse af lejeaftaler med SDU Vejle for lokaler og bygninger ved Spinderihallerne.

### Overordnet tidsplan for opførsel af SDU Vejle på Nordkajen – Universitetsbygningen

Med den årlige stigning i antallet af studerende på SDU Vejle frem mod fuld indfasning i 2032, er der fra 2030 behov for ibrugtagning af et nyt campusmiljø på Nordkajen.

SDU oplyser, at det i de fleste tilfælde vil være statens 'ejendomsselskab', Bygningsstyrelsen, der er ansvarlig for at levere de endelige fysiske rammer om SDU Vejle. Dog kan der også indgås aftale med en privat udvikler, hvis muligheden herfor byder sig.

Såfremt Bygningsstyrelsen skal være bygherre for SDU Vejle forventes det, at der skal afsættes en 4-årig projektperiode fra igangsætning til ibrugtagning i 2030.

### Igangsætning af fælles udviklingsproces for SDU Vejle

Som grundlag for en kommende projektering af universitetsbygningen i 2026 skal der forinden gennemføres en række centrale drøftelser i Vejle Byråd vedrørende den samlede byomdannelse og det kommende campusmiljø.

Drøftelserne skal blandt andet vedrøre den overordnede fysiske sammenhæng mellem universitetsbyggeriet og den samlede bydel, arkitektur og funktioner med videre. Som del af drøftelserne i Byrådet er der igangsat et arbejde med at inddrage centrale interessenter, herunder områdets naboer og borgerne med flere.

SDU vil ligeledes have en række ønsker og krav til SDU Vejle campusområde. Dette vedrører blandt andet lokaleforhold, bygningens indretning og udformning.

Derfor foreslås det, at Vejle Byråd sammen med SDU nu igangsætter en fælles udviklingsproces, der har til formål at kvalificere rammerne for det nye campus og nærområdet. Processen skal ende ud med en overlevering af et fælles

skitseforslag til bygherren, der er godkendt af både Vejle Byråd og SDU, og som dermed indeholder det projekt, som byrådet og SDU i fællesskab anbefaler bygherren at gå videre med i den følgende projektering af SDU Vejles fremtidige fysiske rammer.

Ved at igangsætte en fælles udviklingsproces mellem Vejle Byråd og SDU skabes der dermed grundlag for, at det kommende universitetsbyggeri indtænkes som del af den samlede udvikling af Nordkajen og Fjordbyen som samlet bydel.

### **Forslag til faser i den fælles udviklingsproces frem til 2026**

I det følgende beskrives faserne i den fælles udviklingsproces samt den anslåede tidsplan i processen.

#### *Fase 0: Forberedelse og konkurrenceprogram (august-december 2025)*

Perioden afsættes til politiske drøftelser i Byrådet samt til at involvere interessenter, herunder naboer, foreninger, borgere og erhverv. Økonomiudvalget forbereder i samarbejde med Teknisk Udvalg konkurrenceprogrammet, der indeholder helhedsprincipper for byggeriet og Nordkajsområdet. Konkurrenceprogrammet godkendes endeligt i Vejle Byråd og af SDU.

I forbindelse med godkendelsen af konkurrenceprogrammet nedsættes en bedømmelseskomité.

I august 2025 vil Vejle Kommune og SDU indgå aftale med fælles bygherrerådgiver, der vil blive en gennemgående rådgiver fra nu og frem til afleveringen af skitseprojektet til bygherre.

#### *Fase 1: Ide-fase (dec. 2025 - marts/april 2026)*

Der gennemføres en prækvalifikationsfase i december 2025/ januar 2026. Bedømmelseskomitéen udvælger tre teams, der i januar-marts 2026 hver udvikler en idéskitse med forslag til overordnet plan for Nordkajsområdet og det kommende universitetsbyggeri.

Byrådet og SDU drøfter og beslutter ideskitserne i marts/april 2026.

#### *Fase 2: Kvalificeringsfase (marts/april 2026 – august 2026)*

Vinderteamet viderebearbejder deres forslag i tre forskellige scenarier for et universitetsbyggeri samt Nordkajsområdet. Den endelige beslutning af projektet sker i Byrådet og SDU.

#### *Fase 3: Overdragelsesfase (september 2026)*

Der sker en overdragelse af ideskitserne til bygherren. Herefter sker den endelige tekniske afklaring og projektering.

### **Budget**

De fælles udgifter til ovenstående proces og rådgivere deles ligeligt mellem SDU og Vejle Kommune.

Fælles bygherrerådgiver:

- I alt 700.000 kr., heraf 350.000 kr. fra Vejle Kommune

Idekongurrence:

- Fase 1: 3 x 200.000 kr., i alt 600.000 kr., heraf 300.000 kr. fra Vejle Kommune

- Fase 2: I alt 500.000 kr., heraf 250.000 fra Vejle Kommune.

Det foreslås desuden, at byrådet frigør bevilling til ekstra midler til gennemførelse af den samlede proces på i alt 600.000 kr. så der søges om et samlet budget for udviklingsprocessen for Vejle Kommune på 1,5 mio. kr.

Udgiften foreslås finansieret af Den strategiske reserve under ØU afsat til fortsat implementering af Uddannelse Vejles anbefalinger. Den strategiske reserve udgør 7,5 mio. kr. og er afsat af 20 mio. kr.'s puljen "Vejle – en studieby i vækst" jf. Byrådets beslutning 26. februar 2025, pkt. 30.

### **Sagens videre forløb**

Sagen skal behandles i Byrådet.

### **Indstilling**

#### **Kommunaldirektøren indstiller**

At udviklingsprocessen for SDU Vejle campus-området igangsættes, som beskrevet i sagen.

At Økonomiudvalget anbefaler medlemmer af bedømmelseskomite til Byrådets godkendelse.

## **Beslutning**

Anbefales.

# Punkt 190: Fremtidens Landskabs- og Aktivitetspark i Vejle

04.01.10-P20-4-23

## Resumé

Vinderforslaget fra konkurrencen "Fremtidens Landskabs- og Aktivitetspark i Vejle" er nu viderebearbejdet med byrådets og dommerkomitéens bemærkninger.

Det bearbejdede forslag fremlægges nu til politisk godkendelse.

## Sagsfremstilling

I januar 2025 udskrev Vejle Kommune en idékonkurrence om Fremtidens Landskabs- og Aktivitetspark i Vejle. Ønsket er at skabe en landskabs- og aktivitetspark, der giver plads til vandet, legen, kunsten, pulsen og pausen. Parken tænkes placeret i den nye bydel Ny Rosborg - fra Nordholmen til Rosborg borgbanke ved Vejle Å.

I maj 2025 godkendte Vejle Byråd skitseprojektet "Vandets Stemme" som vinder af konkurrencen om Fremtidens landskabs- og aktivitetspark. Der blev samtidig indkøbt to idéer - en idé til et soppebassin/skøjtebane og en idé til kunstværket Playful Stairs. Vejle Kommune offentliggjorde vinderprojektet 28. maj 2025 og konkurrencens projekter er aktuelt udstillet i Økolariet.

I forbindelse med byrådets godkendelse blev det besluttet, at der skulle ske en videre kvalificering af skitseprojektet frem mod en politisk behandling efter sommerferien. Det viderebearbejdede forslag er nu udført og vedhæftet sagen til politisk godkendelse. Byrådet ønskede flere legeredskaber indarbejdet, herunder mulighed for at klatre, gynges og rutsje - samt mulighed for leg året rundt. Dette er nu indarbejdet i forslaget. Idé om soppebassin/skøjtebassin er ligeledes indarbejdet i forslaget og der er anvist placeringsmulighed for kunstværket Playful Stairs, som byrådet også ønskede. Det samlede overblik ses på side 9 og 12 i bilag.

I det viderebearbejdede forslag er der tilført en række nye legemuligheder:

- Rosborg Legeplads - ny samlet legeplads midt i området med mulighed for at vippe, gynges, rutsje, klatre og holde pause (side 19-22 i bilag)
- Vandlegeplads - denne er udvidet med soppebassin / skøjtebane (side 23-27 i bilag)

Der er desuden arbejdet videre med et forslag til en etapeplan samt et økonomisk overslag (side 42-46 i bilag).

Det samlede anlægssum er 64.790.038 kr. ekskl. moms. Det samlede budget (inkl. uforudsete udgifter, byggeplads og rådgivning) er i alt 103.664.061 kr. ekskl. moms.

- Etape 1: Rosborg legeplads, besøgs pavillon og primær sti syd for Vestre Engvej. Al terrænarbejder og beplantning. Anlægssum 30.971.158 kr. ekskl. moms. I alt inkl. udgifter 49.553.853 kr. ekskl. moms.
- Etape 2a: Trækfærge, Trædesten, Økodome, gedefold og stier nord for Vestre Engvej. Anlægssum 4.580.760 kr. ekskl. moms. I alt inkl. udgifter: 7.329.216 kr. ekskl. moms.
- Etape 2b: Vandlegeplads nord for Vestre Engvej. Anlægssum: 20.174.120 kr. ekskl. moms. I alt inkl. udgifter 32.278.592 kr. ekskl. moms.
- Etape 3: Mosekonen, borgen og stier i sydlig del af området. Anlægssum 5.162.000 kr. ekskl. moms. I alt inkl. udgifter 8.259.200 kr. ekskl. moms.
- Etape 4: Gletcheren, Tunneldalen, Havbunden, Isspejlet, eksperimentbede og stier midt i området. Anlægssum 3.902.000 kr. ekskl. moms. I alt inkl. udgifter 6.243.200 kr. ekskl. moms.

Det anbefales at begynde med etape 1.

Det bearbejdede forslag, etapeplan og anlægsoverslag fremlægges hermed til politisk godkendelse med henblik på, at der efterfølgende kan afsøges muligheder for realisering.

## Klima og resiliensvurdering

Landskabs- og aktivitetsparken udvikles med stort fokus på håndtering af vand, udvikling af biodiversitet og rammer for fællesskab.

## **Sagens videre forløb**

Sagen skal behandles i Byrådet.

## **Indstilling**

### **Kommunaldirektøren indstiller**

at det bearbejdede skitseforslag, etapeplan og anlægsoverslag godkendes.

## **Beslutning**

Anbefales.

Dan Arnløv Jørgensen og Lone Myrhøj tog forbehold for deres stillingstagen til byrådets behandling af sagen.

## **Bilag**

2025\_08\_12\_Fremtidens\_Landskabs\_og\_Aktivitetspark\_Dispositionsforslag\_f

# Punkt 191: Endelig vedtagelse af lokalplan nr. 1282 Boligområde ved Grundet Skovby og tillæg nr. 55 til Vejle Kommuneplan 2021-2033 med miljøvurdering

01.02.05-P16-56-19

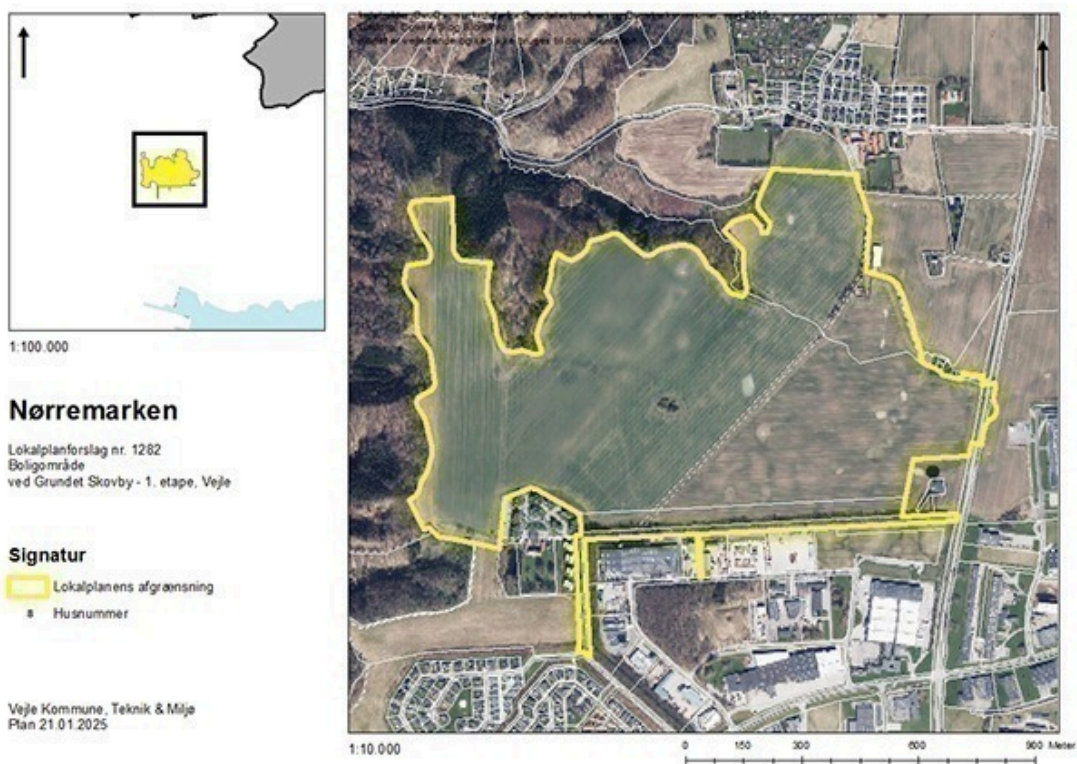
## Resumé

Lokalplanen skal muliggøre realisering af 1. etape af helhedsplan for Grundet Skovby, Vejle. En privat grundejer har anmodet om igangsætning af lokalplan, som muliggør boligbebyggelse i den vestligste del af området.

Lokalplanområdet udvikles med åben-lav boliger på små og store grunde, samt med tæt-lav boliger. Lokalplanen giver mulighed for at etablere jordvolde til afskærmning af støj fra erhvervsområdet mod syd og øst. Dertil giver lokalplanen mulighed for at etablere arealer til vandhåndtering. Jordvolde og vandhåndtering skal have en bearbejdning, så de fremstår som en naturlig del af de fælles friarealer.

Lokalplanen og tillægget har været i offentlig høring fra 28. april 2025 til 23. juni 2025. I høringsperioden er der kommet ni bemærkninger. Indsigelserne har givet anledning til at anbefale mindre ændringer i lokalplanen og tillægget.

## Sagsfremstilling



Figur 1: Kort over lokalplanområdet



Figur 2: Bebyggelsesplan for lokalplanområdet viser bebyggelse i første etape og markering af fremtidig etape.

### Planens historik

Teknisk Udvalg besluttede på mødet 10. december 2019, pkt. nr. 263, at igangsætte udarbejdelse af lokalplan nr. 1282 og tillæg nr. 27 til Vejle Kommuneplan 2017-2029.

Teknisk Udvalg besluttede på mødet 13. august 2024, pkt. nr. 154, at igangsætte udarbejdelse af lokalplan nr. 1282 og tillæg nr. 55 til Vejle Kommuneplan 2021-2033.

Byrådet besluttede på mødet 24. april 2025, pkt. nr. 78, at sende lokalplanen og tillægget i offentlig høring.

Lokalplanen og tillægget har været i offentlig høring fra 28. april 2025 til 23. juni 2025.

### Indsigelser/bemærkninger og ændringer af lokalplanen

I høringsperioden er der kommet ni bemærkninger. Bemærkningerne går på tab af udsigt, biodiversitet, reduktion af skovbyggelinjer, støj, lugt og forslag til justering af bestemmelser om placering af boliger i terræn.

I høringsperioden har bygherre og Vejle Spildevand arbejdet videre med området, dette har givet anledning til nogle tekniske rettelser af tekst og kortmateriale. Vejle Spildevand er fx blevet opmærksom på, at flere grunde bør have en minimum sokkelkote for boligbebyggelsen.

Der foreslås få rettelser i forbindelse med imødekomme af høringssvar samt mindre tekniske rettelser af lokalplanen.

Teknik & Miljø indstiller, at:

§6.6, 6.7 og 6.8 sammenskrives til:

*'§6.6, 6.7 og 6.8 sammenskrevet*

*På skrånende terræn skal bebyggelsen udformes og placeres, så niveauforskelle optages i bebyggelsen.*

*På grunde med terrænstigning på mellem 0-1,25 meter inden for sokkelfeltet for bygningen fastsættes mindst ét niveauplan.*

*På grunde med terrænstigning større end 1,25 meter inden for sokkelfeltet for bygningen fastsættes flere niveauplaner (forskudte planer; kælder; parterre etage).*

*Gulv i bebyggelse må højest ligge 0,25 meter over de fastsatte niveauplaner. Dog er der fastsat minimumsgulvkoter/sokkelkoter for stueplan/parterre for nogle af grundene, som vist på kortbilag 5'.*

det tilføjes Bilag C Planteliste, at bibernelle uddybes med at være af underarten sangguisorba ssp. Belearicum.

der på kortbilag 5 tilføjes flere sokkelkoter på udstykningsplanen jf. aftale med Vejle Spildevand

Resumé af indsigelser/bemærkninger og Teknik & Miljøs bemærkninger hertil kan ses i det vedlagte bilag.

### **Overtagelsespligt/Frafaldserklæring**

Lokalplanområdet er privatejet og overføres fra land- til byzone. Der foreligger en underskrevet frafaldserklæring.

### **Klima og resiliensvurdering**

Der er arbejdet med vandhåndtering for at skåne værdifulde åløb og for at skåne bymidten for øgede mængder vand.

Vandhåndtering sker blandt andet ved at lave regnvandsbassiner inden regnvandsudledning løber ud i naturlige åer og søer. Vandhåndteringsplanen forholder sig ligeledes til, hvordan bygninger placeres i forhold til terrænhældninger, skybrudhændelser, grundvandsstigninger, lavninger og oversvømmelser via spildevandssystemet.

Lokalplanen tillader alene terræ ændringer i forbindelse med udformning af støjvælde og arealer til vandhåndtering. Det bør mindske behovet for flytning af jord ud/ind af området.

Lokalplanen foreskriver områder til åben-lav og tæt-lav boliger. Der gives mulighed for åben- lav boliger på både små og store grunde, hvilket bør resultere i boliger med forskellig størrelse. Der er kort afstand (cykelafstand) til hverdagsfaciliteter som f.eks. skole, sport, indkøb og børnepasning.

Lokalplanen arbejder med attraktive friarealer. Lokalplanen ændrer landbrugsarealer til et område med boliger og fælles friarealer. Fordi store arealer skal benyttes til vandhåndtering og støjafskærmning, vil det give en oplevelse af store sammenhængende grønne områder. De fælles friarealer placeres således, de hænger sammen med de tilstødende grønne områder.

Lokalplanen arbejder med at skabe et let aflæselig vejhierarki, med gode interne veje der kobler sig godt til den overordnede infrastruktur. Der er arbejdet med trafiksikkerhed i forbindelse med lokalplanens udarbejdelse. På Nørremarken prioriteres cyklisme, ved at vejen til bymidten er kortere på cykel end i bil. I lokalplanområdet skabes flere gode og trygge stiforbindelser. Adgangsvejen er udformet med mange kurver, der virker hastighedsdæmpende. Dertil laves sikre krydsninger for bløde trafikanter.

Kommunens forvaltninger, relevante forsyningsselskaber og Haderslev stift har været inddraget i forbindelse med udarbejdelse af helhedsplanen og/eller lokalplanen.

Der er arbejdet med balancering af økonomiske omkostninger, ved at etablere infrastruktur og beplantning, der også har fokus på drift og vedligehold. Forud for lokalplanen, er der udarbejdet en helhedsplan, der indarbejder landskabelige og kulturmæssige forhold. Oplevelsen af Hornstrup kirke som en markant bygning i landskabet sikres. Dette gælder i forhold til udsyn fra og indsiget til Hornstrup kirke og i forhold til bebyggelse.

### **Sagens videre forløb**

Sagen skal behandles af Økonomiudvalget og Byrådet.

### **Historik**

#### **Teknik- og Miljødirektøren indstiller, den 12. august 2025, punkt 120:**

at udvalget anbefaler over for Byrådet, at lokalplan nr. 1282 og tillæg nr. 55 til Vejle Kommuneplan 2021-2033 vedtages endeligt med de af forvaltningen indstillede ændringer,

at indsigerne orienteres om Byrådets behandling af indsigelserne og om Teknik & Miljøs bemærkninger til indsigelserne, og

at den sammenfattende redegørelse af miljøvurderingen godkendes endeligt.

#### **Beslutning fra Teknisk Udvalg, den 12. august 2025, punkt 120:**

Anbefalet.

## **Beslutning**

Anbefales.

## **Bilag**

Indsigelsesnotat

Sammenfattende redegørelse

Lokalplan nr. 1282 Boligområde ved Grundet Skovby 1. etape

Miljørapport 1282

Tillæg nr. 55 til Vejle Kommuneplan 2021-2033

# Punkt 192: Vedtagelse af Kommuneplan 2025-2037 for Vejle Kommune og Trekantområdet

01.02.03-P15-1-21

## Resumé

Et forslag til Kommuneplan 2025-2037 har været i offentlig høring i perioden 4. februar til 1. april 2025. I høringsperioden har kommunen modtaget 150 indsigelser, bemærkninger eller forslag fra borgere og organisationer. Dertil kommer en række bemærkninger og indsigelser fra andre myndigheder. For at få ophævet indsigelser fra de statslige myndigheder er der aftalt en række justeringer af kommuneplanen. Forvaltningen indstiller endvidere en række justeringer på baggrund af de indkomne forslag fra offentligheden. I den sammenfattende redegørelse gøres der bl.a. rede for, hvordan udtalelser fra offentlighedsfasen er taget i betragtning. Forvaltningen indstiller, at Kommuneplan 2025-2037 vedtages endeligt med de foreslåede ændringer.

## Sagsfremstilling

### Forudgående proces

Forslag til Kommuneplan 2025-2037 har været i offentlig høring i perioden 4. februar til 1. april 2025. I offentlighedsperioden er der afholdt et kick off-møde i Økolariet samt fem arrangementer på kommunens biblioteker.

Forarbejdet til kommuneplanforslaget blev indledt med Byrådets vedtagelse af planstrategien i 2023. Efterfølgende blev der afholdt to temamøder med Byrådet i november 2023 og marts 2024. I forbindelse med Vejle Folkemøde havde kommunen en stand, hvor det var muligt at drøfte temaer i planstrategien. I perioden 4. januar til 29. februar 2024 blev der afholdt en debatfase, hvor kommunen indhentede ideer og forslag til den kommende kommuneplan. I den forbindelse blev der afholdt et borgermøde samt fire dialogmøder med lokalråd.

I anden halvdel af 2024 blev der udarbejdet et forslag til kommuneplanen, hvor en del af målene, hovedstrukturen og retningslinjerne er lavet i fællesskab med de øvrige kommuner i Trekantområdet. Den 11. december 2024 vedtog Byrådet at sende forslaget i høring.

### Forhandling med statslige myndigheder

Kommunen er forpligtet til at varetage nationale interesser i kommuneplanlægningen, og staten har mulighed for at nedlægge veto. De nationale interesser omfatter erhvervsudvikling, natur- og miljøbeskyttelse, kulturarvs- og landskabsbevarelse samt hensyn til nationale og regionale anlæg. Forvaltningen har haft en dialog med de statslige myndigheder, hvor der er aftalt justeringer af kommuneplanforslaget for at undgå et veto. Dialogen har primært handlet om varetagelse af beskyttelse af internationale naturbeskyttelsesområder, landskabsinteresser, grundvandsinteresser, vejinteresser samt om støjbelastede arealer. I bilag 1, *Indkomne bemærkninger fra myndigheder*, kan man se de aftalte justeringer med de statslige myndigheder, og øvrige justeringer, som er aftalt med andre myndigheder, som ikke har haft karakter af indsigelser.

Vejdirektoratet gjorde bl.a. indsigelse mod, at der var udlagt rammeområder (1.3.E.4 og 1.3.R.5), der overlappede med statens vejplan for en motortrafikvej fra E45 Vejle syd til Ødsted. Bilag 6 viser frafaldelse af indsigelse på betingelse af, at Vejle Kommune tilretter rammerne og opretholder retningslinjen for motortrafikvejen som en del af statens vejplan.

### Indsigelser og bemærkninger

Vejle Kommune har modtaget 150 input med bemærkninger, indsigelser eller forslag fordelt på 96 forskellige borgere, lokalråd og organisationer. Bilag 2 indeholder alle de indsendte høringssvar. Bilag 3 indeholder et resume af de indsendte bemærkninger, forvaltningens vurdering og forslag til ændringer af den endelige kommuneplan.

Ca. halvdelen af de indsendte bemærkninger vedrører udlæg af et nyt erhvervsområde ved Vejle Syd eller udlægget til motortrafikvej mellem E45 og Ødsted, som har været en del af kommuneplanen siden 2009. En del foreslår at udlægge erhvervsområdet øst for E45 ved Vejle Syd, hvor der i dag ikke er direkte tilkørsel til motorvejen. Forvaltningen foreslår, at der udlægges et perspektivområde øst for motorvejen. I den næste planperiode skal det undersøges, om der kan udlægges et erhvervsområde i forhold til bl.a. vejadgang og hensynet til landskabet, hvor der i dag kan opleves et langt kig over Skærup Ådal fra motorvejen. Efterfølgende vil der være mulighed for at udlægge arealet ved et kommuneplantillæg, hvis det viser sig, at området kan udnyttes. I forhold til motortrafikvejen har forvaltningen foreslået Vejdirektoratet, at retningslinjen og vejudlægget for motortrafikvejen tages ud af kommuneplanen. I stedet kunne der

arbejdes med en kommunal vej mellem E45 og Ny Højen til betjening af erhvervsområdet og til aflastning af Horstedvej, Vejdirektoratet har nedlagt veto mod dette, idet motortrafikvejen efter Vejdirektoratets oplysninger stadig indgår i statens vejplan.

Der er indsendt 15 forslag til nye arealudlæg i kommuneplanen, hvoraf seks af forslagene er genfremsendte forslag fra debatfasen. Endvidere er der kommet to forslag om udlæg af arealer til butikker og to forslag til udvidelser af landsbyafgrænsninger. Forvaltningen bemærker, at der i forbindelse med udarbejdelse af kommuneplanforslaget er blevet lavet en grundig gennemgang af behovet for nye arealudlæg både i forhold til det samlede behov de næste 12 år og behovet for de enkelte byer og bydele. Forvaltningen foreslår, at der ikke udlægges yderligere arealer til byudvikling end dem, der var med i forslaget.

En række borgere i Andkærområdet har ønsket, at et udlagt perspektivområde mellem Andkær og Vinding bliver taget ud af kommuneplanen. Forvaltningen foreslår, at perspektivområdet reduceres, således at det fjernes mellem Andkær og Munkebjergskovene, og i stedet udvides lidt mellem Ouskær og motortrafikvejen for at vise, at der på sigt kunne arbejdes med at udvide erhvervsområdet ved Vinding.

I kommuneplanforslaget blev der udlagt et areal til boligområde ved Nørup, som afstedkom indsigelser fra Vejdirektoratet, Danepork samt Landbrug og Fødevarer. I forhold til Danepork gik indsigelsen på, at et boligområde på den foreslåede placering vil indskrænke virksomhedens udviklingsmuligheder. Forvaltningen foreslår den ændring, at boligområdet tages ud og halvdelen af arealet i stedet udpeges som perspektivområde. I den videre planlægning af virksomhedens udvidelse skal det afklares, om der kan etableres et mindre boligområde ved Ny Nørup, som ikke vil blive belastet af støj fra virksomheden.

Gadbjerg Borgerforening ønsker, at kommunen bakker op om at få genåbnet et standsningssted i Gadbjerg på banestrækningen mellem Vejle og Struer. Dette ønske imødekommes ved en tilføjelse til beskrivelsen af Gadbjerg i kommuneplanen.

Flere lokalråd har indsendt forslag, som ikke direkte kan håndteres i en kommuneplanrevision, herunder ønsker til cykelstier og mindre konkrete projekter. Forvaltningen har foreslået, at Udvalget for lokalsamfund og nærdemokrati får en rolle i at fortsætte dialogen om de indsendte ønsker.

### **Ændringer af kommuneplanen**

Kommuneplanen foreslås ændret på baggrund af den vurdering og indstilling, der fremgår af bilag 3. Derudover vil der ske ændringer på baggrund af opdateringer, rettelser af fejl og andet af redaktionel karakter. Bilag 4 er en oversigt over ændringer i kommuneplanen opdelt efter kommuneplanens temaer. Forvaltningen vurderer, at der med de foreslåede ændringer ikke er pligt til at sende ændringsforslagene i fornyet høring.

### **Sammenfattende redegørelse**

Der er lavet en sammenfattende redegørelse af miljøvurderingen, se bilag 5, der sammenfatter

Hvordan miljøhensynet er integreret i planen.

Hvordan miljørapporten og de udtalelser, der er indkommet i offentlighedsfasen, er taget i betragtning.

Hvorledes kommune vil overvåge de væsentlige miljøpåvirkninger, som planens realisering forventes at ville medføre.

### **Kommuneplantillæg, der skal optages i kommuneplanen**

I den periode, hvor kommuneplanforslaget har været under udarbejdelse og offentligt fremlagt, har Byrådet godkendt en række kommuneplantillæg til den gældende kommuneplan. Disse har ikke været en del af forslaget, men tillæggene skal optages i Kommuneplan 2025-2037 ved den endelige vedtagelse for fortsat at være gældende. Der er tale om vedtagne kommuneplantillæg, der har været nødvendige for vedtagelse af en række lokalplaner.

Følgende kommuneplantillæg til Kommuneplan 2021-2033 skal optages i Kommuneplan 2025-2037:

- Kommuneplantillæg nr. 23 - Erhvervsområde ved Juelsmindevej og Horsensvej, Vejle
- Kommuneplantillæg nr. 42 - Erhvervsområde ved Gl. Landevej, Gravens
- Kommuneplantillæg nr. 47 - Vindmølle- og solcelleanlæg ved Ammitsbølvej, Øster Starup.
- Kommuneplantillæg nr. 52 - Boligområde ved Hovertoften
- Kommuneplantillæg nr. 55 - Boligområde ved Grundet Skovby, Vejle

### **Kommuneplanens retsvirkninger**

Kommuneplan 2025-2037 erstatter Kommuneplan 2021-2033.

Planloven indeholder ikke udtrykkelige bestemmelser om tidspunktet for indtrædelse af en kommuneplans retsvirkning, men det er hovedreglen, at retsvirkningerne indtræder ved Byrådets endelige vedtagelse af planen. Det betyder, at Byrådets lokalplankompetence og forpligtelsen efter § 12, stk. 1 til at virke for kommuneplanens gennemførelse træder i kraft, samtidig med at Byrådet vedtager planen endeligt.

Kommunens planlægning, lovgivning, lovadministration, anlægsvirksomhed mv. må ikke stride mod kommuneplanen. I givet fald vil det være en forudsætning, at kommuneplanen ændres forinden med mindre, der er tale om forhold af underordnet betydning. Ændringer kan ske ved kommuneplantillæg eller ved en generel kommuneplanrevision.

Forbudsbestemmelser i §12, stk. 2 og 3, kan derimod først anvendes, når kommuneplanen er offentlig bekendtgjort. Kommuneplanen forventes offentliggjort i uge 37.

## **Klima og resiliensvurdering**

Kommuneplanen er en overordnet plan for arealanvendelsen, som bl.a. omhandler byudvikling, naturområder, vedvarende energianlæg og klimatilpasning. Der udlægges netto ikke mere areal ud til byudvikling ved denne kommuneplanrevision. I de nye boliggrammer er der fastsat bestemmelser, som skal give en mindre CO<sub>2</sub>-udledning, fordi fodaftrykket for de nye boliger bliver nedsat. I de nye erhvervs- og boliggrammer er der desuden stillet krav til et større natur-indhold, der skal tænkes sammen med vandhåndtering. Kommuneplanen indeholder endvidere udpegning af Grønt Danmarkskort, lavbundsområder og skovrejsningsområder, som kan være med til at binde CO<sub>2</sub>, hvis de realiseres.. Kommuneplanen indeholder også retningslinjer for etablering af vedvarende energianlæg. Endelig indeholder kommuneplanen retningslinjer for afværgeforanstaltninger i forhold til oversvømmelsestruede arealer.

## **Sagens videre forløb**

Sagen skal behandles i Byrådet.

## **Indstilling**

### **Kommunaldirektøren indstiller**

at Kommuneplan 2025-2037 vedtages endeligt med de foreslåede ændringer

at de nævnte kommuneplantillæg til Kommuneplan 2021-2033 optages i Kommuneplan 2025-2037

at indsigerne orienteres om Byrådets behandling af indsigelserne

at den sammenfattende redegørelse af miljøvurderingen godkendes.

## **Beslutning**

Udsat.

## **Bilag**

Bilag 1 Notat vedr. høringssvar fra myndigheder

Bilag 2 Bemærkninger og indsigelser fra offentligheden

Bilag 3 Resume og bemærkninger til høringssvar

Bilag 5 Sammenfattende redegørelse

Bilag 4 Skematisk oversigt over ændringer

Bilag 6 Vejdirektoratet frafalder indsigelse mod Vejle Kommuneplan 2025-2037

# Punkt 193: Forslag til lokalplan nr. 1432 og tillæg nr. 4 til Vejle Kommuneplan 2025-2037

01.02.05-P16-21-24

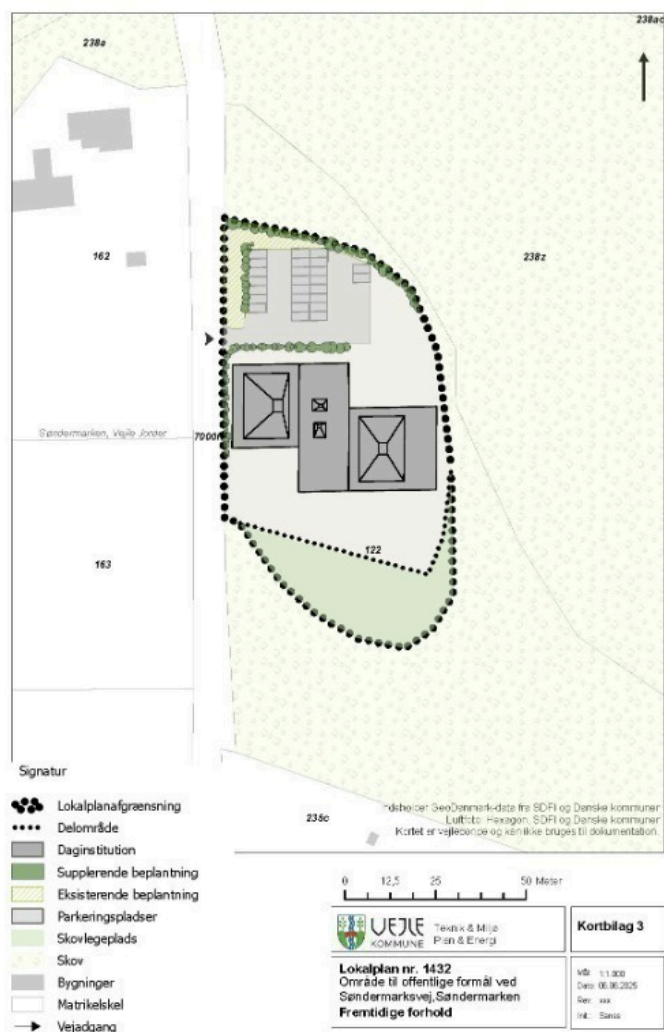
## Resumé

Børn & Unge forvaltningen har anmodet om en lokalplan, der skal muliggøre etableringen af en daginstitution på Søndermarken i Vejle. Planområdet ligger i Sønderskov ud til Søndermarksvej og tæt på idrætshal, skole og naturlegeplads. I dag bliver areal og bygninger brugt af Vejle Kommunes Materielgård. Dette nødvendiggør flytning af materielgården til ny placering. Den nye daginstitution skal rumme vuggestue samt børnehave. I tilknytning til daginstitutionen etableres en legeplads og et stykke af skoven indhegnes, som børnene kan lege i.

## Sagsfremstilling



Figur 1: Kort over lokalplanområdet.



Figur 2: Lokalplanområdets fremtidige forhold.

### Planens historik

Teknisk Udvalg besluttede på mødet 4. februar 2025, pkt. nr. 17, at igangsætte udarbejdelse af lokalplan nr. 1432 og tillæg nr. 4.

### Lokalplanens indhold

Formålet med lokalplanen er at fastlægge områdets anvendelse som offentligt område til etablering af en daginstitution. Bygningen skal holdes i en etage, hvor facader fremstår med en kombination af teglsten og partier af træ. Teglstene bliver holdt i gule nuancer, der skal sikre sammenspillet med naturens overordnede brune farvepalette. Bygningen opføres hovedsageligt med fladt tag med tagpap, der brydes af to store og to små asymmetriske trapezformede tagtoppe beklædt med pandeplader. Bygningen holdes i en lav højde, så skoven fortsat er det dominerende element i området.



*Figur 3: Illustration af daginstitutionen.*

Syd for daginstitutionen etableres en legeplads og en del af skoven indhegnes, så det bliver en del af legepladsen. I skovarealet må der ikke opføres bygninger eller legeredskaber. I tilknytning med daginstitutionen etableres en parkeringsplads med plads til 25 biler. Vejadgang skal ske fra Søndermarksvej.

Området ligger i landzone og fastholdes i landzone.

### **Særlige planmæssige forhold**

Styrelsen for Grøn Arealanvendelse og Vandmiljø (SGAV) har meddelt dispensation fra fredskovsplikten, til at skovareal kan indhegnes.

### **Kommuneplantillæg**

Lokalplanen er ikke i overensstemmelse med eksisterende kommuneplanramme. Derfor udarbejdes der sideløbende med lokalplanen et tillæg til kommuneplanen.

Kommuneplantillæg nr. 4 udlægger et nyt rammeområde 1.3.O.9 til offentlige formål ved Søndermarksvej, Søndermarken.

Områdets anvendelse fastlægges til offentlige formål i form af offentlige og private institutioner.

Områdets bebyggelsesprocent er 40, med en maksimal bebyggelsehøjde på 8,5 meter. Den maksimale etagehøjde er 2 etager.

Området er i landzone.

### **Vurdering af afledte konsekvenser**

Vejadgang til daginstitutionen skal ske via Søndermarksvej, der er en meget smal vej. Det skal bemærkes, at daginstitutionens placering forventes at medføre en væsentlig stigning i trafikken på Søndermarksvej, særligt på strækningen mellem Søndermarksskolen og den kommende institution. I dag er denne vejstrækning præget af meget begrænset biltrafik, men har stor betydning som skolevej og som vigtig rute for gående og cyklende i øvrigt. Vejen fungerer i praksis nærmest som en stiforbindelse. Med den forventede stigning i motortrafik vil der opstå et klart behov for at sikre gode og trygge forhold for de lette trafikanter i korridoren. Det anbefales derfor at etablere en dobbeltrettet cykelsti langs vejens østlige side. Der er søgt og opnået statslig medfinansiering til projektet. Etableringen af cykelstien vurderes at koste ca. 2,63 mio. kr., hvoraf staten har givet tilsagn om at dække 50 % af udgifterne.

### **Høringsperiode**

Jævnfør planloven skal høringsperioden for en lokalplan vurderes fra sag til sag i forhold til at tillade rimelig tid til inddragelse af offentligheden. Udgangspunktet er en minimumsfrist på fire uger, dog to uger for mindre lokalplaner, og otte uger for lokalplaner med tillæg med anvendelsesændringer eller nyudlæg.

Høringsperioden for lokalplanen og tillægget fastsættes til otte uger, da tillægget ændrer anvendelsen eller inddrager nye arealer, og dermed har særlig interesse for offentligheden.

### **Overtagelsespligt/Frafaldserklæring**

Lokalplanområdet ejes af Kommunen, og en frafaldserklæring er derfor ikke nødvendig.

## **Klima og resiliensvurdering**

Der er foretaget en bæredygtighedsvurdering af lokalplanen i forhold til planens bæredygtige potentiale. Der er målt på fem bæredygtige hovedområder: Miljø, sociokulturel og funktionel kvalitet, teknik, proces og økonomi.

Facader skal fremstå i en kombination af teglsten og træ. Træ er et fornybart og relativt bæredygtigt materiale. Teglsten har et højt CO2 aftryk, men også en lang levetid og er vedligeholdelsesfrie. Der er ønske om at daginstitutionen opføres af genbrugsmursten. Der er mange boliger i Mølholm, og daginstitutionskapaciteten er presset. Der er derfor god sammenhæng med etableringen af en ny daginstitution i tæt nærhed til by, skole, skov, stisystemer og skovlegeplads. Frem til planområdet er der i dag en smal vej, som ender blindt, men fortsætter som sti. For at planlægningen kan realiseres skal vejen udvides med en dobbeltrettet cykelsti langs den østlige side af vejen. Derved sikres det, at biltrafik, varelevering og renovationsbiler kan komme frem til daginstitutionen, og samtidig sikre trafiksikkerhed for cyklister og gående, så de trygt kan fortsætte med at benytte strækningen.

Der er arbejdet med minimering af CO2 aftryk samt anlægs- og vedligeholdelsesomkostninger i valg af materialer og arkitektur. Ligesom udnyttelsen af arealet harmonerer med efterspørgslen på daginstitution.

## **Sagens videre forløb**

Sagen skal behandles af Økonomiudvalget og Byrådet.

## **Historik**

### **Teknik- og Miljødirektøren indstiller, den 12. august 2025, punkt 119:**

at udvalget anbefaler over for Byrådet, at forslag til lokalplan nr. 1432 og tillæg nr. 4 til Kommuneplan 2025-2037 vedtages og offentliggøres i otte uger.

### **Beslutning fra Teknisk Udvalg, den 12. august 2025, punkt 119:**

Anbefalet.

## **Beslutning**

Anbefales.

## **Bilag**

Lokalplan nr. 1432

Tillæg nr. 4 til Vejle Kommuneplan 2025-2037

# Punkt 194: Spildevandsplantillæg nr. 11 - Kloakering af Åhusene

06.00.05-P16-9-25

## Resumé

I forbindelse med realiseringen af Lokalplan nr. 1342, Boligområde ved Boulevarden 74, Vejle, er det nødvendigt at udarbejde et tillæg til Vejle Kommunes Spildevandsplan 2020-2028, er udlægger lokalplanområdet til delvis spildevandskloakeret.

## Sagsfremstilling

Området er omfattet af lokalplan 1342, der er vedtaget af Vejle Byråd d. 06. november 2024. Lokalplanen giver mulighed for opførelse af etageboliger. Lokalplanområdet dækker ca. 1,95 ha og er i kommuneplanen udlagt til boligområde.

Området er delvis regnvandskloakeret, og områdets nuværende anvendelse er parkeringsplads og boldbane. Området vil med tillægget blive delvis spildevandskloakeret, dvs. at spildevand håndteres af Vejle Spildevand A/S, mens tag- og overfladevand håndteres lokalt. Vejle Spildevand A/S bekoster at føre stikledning til spildevand frem til hver enkelt grund. Grundet faldforholdene i lokalplanområdet, er det nødvendigt at Vejle Spildevand A/S etablerer en pumpestation til spildevand. Bygherre bekoster at etablere de nødvendige ledninger på hver enkelt grund, samt ledninger og anlæg til håndtering af tag- og overfladevand.

Området omfattet af spildevandsplantillægget ses herunder.



Efter politisk behandling i Byrådet fremlægges tillægget i 8 ugers offentlig høring fra uge 40 til uge 48, 2025.

Efter endt høringsperiode vil spildevandsplantillægget og eventuelle høringssvar blive forelagt til endelig politisk vedtagelse.

## Økonomi

Vejle Spildevand A/S etablerer de nødvendige spildevandsledninger frem til grundgrænsen. Der opkræves tilslutningsbidrag vedrørende spildevand i henhold til Vejle Spildevand A/S gældende betalingsvedtægt.

## Klima og resiliensvurdering

I forbindelse med spildevandskloakeringen vil det være nødvendigt at etablere nye ledninger. Der forventes en meget begrænset CO<sub>2</sub>-udledning som følge af produktionen af materialer og anlægsarbejde.

Tag- og overfladevand håndteres lokalt ved nedsivning og bidrager derfor ikke til overløb i forsyningens system.

## **Sagens videre forløb**

Sagen skal behandles af Økonomiudvalget og Byrådet

## **Historik**

**Teknik- og Miljødirektøren indstiller, den 12. august 2025, punkt 128:**

at spildevandsplantillæg 11 godkendes og sendes i offentlig høring i otte uger fra uge 40 2025.

**Beslutning fra Teknisk Udvalg, den 12. august 2025, punkt 128:**

Anbefalet.

## **Beslutning**

Anbefales.

## **Bilag**

Spildevandsplantillæg nr. 11 - Kloakering af Åhusene

# Punkt 195: Spildevandsplantillæg 23 - separatkloakering af Grejs

06.00.05-P16-7-25

## Resumé

Vejle Kommune vedtog i december 2020 Spildevandsplan 2020-2028, som prioriterer indsatser vedrørende reduktion af overløb til vandmiljøet af urensset spildevand. Der er behov for et tillæg til spildevandsplanen, som beskriver en yderligere indsats vedrørende begrænsning af overløb af urensset spildevand til Grejs Å systemet. Tillægget beskriver et separeringsprojekt (adskillelse af spildevand og regnvand) af Grejs og de omkringliggende områder, som i dag stadig er fælleskloakerede, som vil reducere overløb til Grejs Å systemet betydeligt.

Spildevandsplantillægget indeholder en etapeplan, der fastsætter tidsplanen for hele separatkloakeringsprojektet og en mere præcis angivelse af ledninger og tekniske anlæg i etape 1, Grejs. Det vil være nødvendigt at placere ledninger på privat grund, grundet faldforhold og eksisterende ledningsplaceringer i byen. Tillægget indeholder en liste over de berørte matrikler.

Sagen fremlægges for udvalget med henblik på at sende tillæg 23 i offentlig høring i 8 uger.

## Sagsfremstilling

### Indledning

Størstedelen af Grejs er i dag separatkloakeret, men en mindre del af Grejs og de omkringliggende områder er stadig fælleskloakerede. De fælleskloakerede områder udleder opspædet spildevand ved større regnhændelser, og påvirker således Grejs Å systemet - både hydraulisk og med næringsstoffer. I de, i dag, fælleskloakerede områder ledes regnvand og spildevand til samme ledninger, som ledes til Vejle Centralreenseanlæg. Samlingen af tag- og overfladevand betyder, at kloakledningerne ved større regnhændelser aflaster opspædet spildevand til Grejs Bæk og Grejs Å. Udledningen af opspædet spildevand belaster Grejs Bæk og Grejs Å hydraulisk og bidrager til oversvømmelsen af Vejle Midtby og bidrager med udledningen af næringsstoffer til både vandløb og Vejle Fjord.

Med Spildevandsplantillæg 23, Separatkloakering af Grejs, udlægges de fælleskloakerede områder til separatkloakerede, så antallet af overløb reduceres betydeligt. Tag og overfladevand fra det separatkloakerede opland forsinkes og renses i bassiner. Eksisterende bassin planlægges udvidet og Vejle Spildevand A/S etablerer et nyt bassin i udkanten af Grejs.

Formålet med separatkloakeringen er både at begrænse den hydrauliske belastning af Grejs Å systemet, der bidrager til oversvømmelse af Vejle Midtby ved voldsomme regnhændelser, og at reducere udledningen af næringsstoffer fra overfaldsbygværkerne i kloakoplandet.

Området omfattet af spildevandsplantillægget ses herunder.



## Status

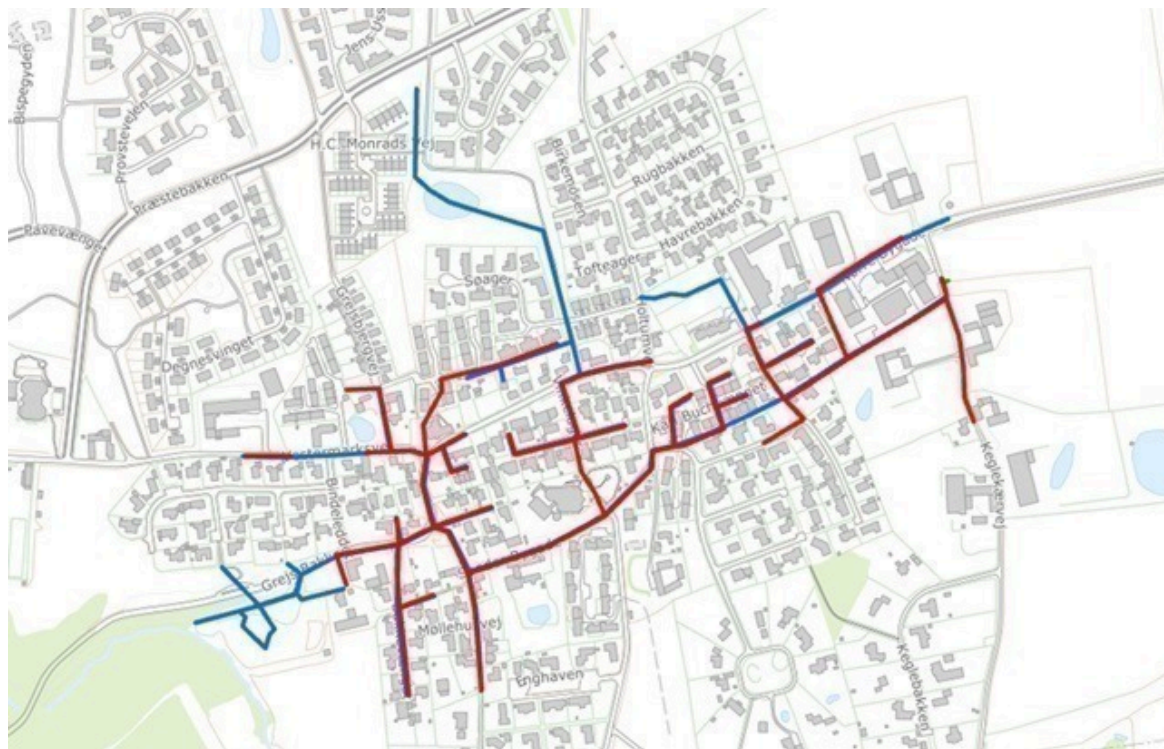
Området er på nuværende tidspunkt fælleskloakeret, så tag- og overfladevand og sanitært spildevand ledes på samme ledning og herfra til Vejle Centralrenseanlæg. Med nærværende tillæg udlægges til planlagt separatkloakering.

## Tidsplan

Tidsplanen for separering af regnvand og spildevand i en del af det fælleskloakerede opland i Grejs forventes gennemført i perioden 2025 - 2028. En mere detaljeret tidsplan findes i spildevandstillægget. Tidsplanen for separatkloakering af områderne Skovvænget og Grejsdalsvej, er ikke endeligt fastlagt, men forventes påbegyndt efter 2028.

## Ledningsanlæg

Ledningsdisponeringen for kloakering af området illustreres herunder.



### **Projektets betydning for grundejerne**

Vejle Spildevand A/S etablerer en ledning til spildevand og en ledning til tag- og overfladevand. Der etableres to stik eller skelbrønde til hver grund – En til tag- og overfladevand og en til spildevand. Når Vejle Spildevand A/S har etableret ledninger og stikbrønde, vil grundejerne modtage et påbud om at tilslutte spildevand og tag- og overfladevand til de respektive brønde. Frist for arbejdets udførelse er ca. et halvt år.

Fristen for opfyldelse af påbuddet er dog tidligst tre år efter spildevandsplantillægget høringsperiode.

### **Grundlag for ekspropriation**

Ledningsanlæg placeres så vidt muligt i offentlige vejarealer. Ved etablering af spildevandsledninger ejet af Vejle Spildevand A/S på privat grund, skal der tinglyses en deklaration blandt andet til at sikre adgangsrettigheder for kloakforsyningen (servitutpålæg). I ovenstående projekt vil det blive nødvendigt at etablere ledninger eller andre anlæg på private matrikler. Det betyder, at der er matrikler, som enten vil blive pålagt servitutter i tilfælde af ejers accept eller blive eksproprieret, såfremt ejer ikke accepterer. Grundejere som enten vil blive pålagt servitutter efter frivillig aftale, eller bliver pålagt servitutter ved ekspropriation kontaktes af Vejle Spildevand A/S. Erstatning udbetales efter gældende takster. Det fremgår af tillæg 23 til spildevandsplanen om der er berørte matrikler, og i givet fald hvilke matrikler, der kan blive berørt. Berørte grundejer orienteres særskilt.

### **Miljøvurdering**

Ifølge Lov om miljøvurdering af planer og programmer (LBK nr. 4 af 03. januar 2023) § 8 stk. 2, skal myndigheden gennemføre en vurdering af, om planer og programmer kan få væsentlig indvirkning på miljøet, når disse er omfattet af § 8, stk. 1

Kommunen vurderer, at tillæg nr. 23 til Vejle Kommunes spildevandsplan ikke er omfattet af kravet om miljøvurdering, da miljøscreeningen af dette tillæg har vist, at der ikke er sandsynlighed for væsentlige miljøpåvirkninger som følge af tillægget. Tillægget udgør en mindre ændring af den eksisterende miljøvurderede spildevandsplan.

### **Effekt på miljøet**

#### *Næringsstofreduktion:*

Reduktionen af overløb vil medføre en reduktion i overløbsmængder på 84.362 m<sup>3</sup> (2023 nedbør), svarende til en reduktion på 75%. Næringsstofbelastningen vil reduceres med ca. 827 kg kvælstof og 152 kg fosfor årligt (2023-tal), svarende til en reduktion på 89% for kvælstof og 95% for fosfor, til gavn for vandløb og Vejle Fjord.

Nedlæggelsen af overløbet (OF.348) og etableringen af stuvningsvolumener koblet med udvidelsen af eksisterende regnvandsbassin og etablering af nyt regnvandsbassin, reducerer udledningen af opspædet spildevand betydeligt ved større regnhændelser. Reduktionen har en positiv indvirkning på vandløbenes flora og fauna, og kan bidrage til reducere store spidser i vandføringen. Separatkloakeringen vil have en positiv effekt i forhold til tilbageholdelse af vand og dermed bidrage positivt i forhold til oversvømmelse af Vejle Midtby ved ekstreme regnhændelser.

#### *Begrænsning af hydraulisk belastning:*

Etableringen af tekniske anlæg til forsinkelse af tag- og overfladevand betyder, at den maksimale udledning ved en 1-årshændelse reduceres fra 967 l/s til 63 l/s – En reduktion på ca. 93% og fra 1.455 l/s til 96 l/s ved en 5-årshændelse, svarende til en reduktion på 93%.

Der etableres et nyt bassin, der udføres med graderet udledning, så udledningshastigheden ved forskellige regnhændelser så vidt muligt vil ligne den naturlige overfladeafstrømning fra området, og således belaste vandløbet mindst muligt. Modellerne der benyttes til beregningen af tilledningen af vand, er baseret på regndata fra området og målinger af vandføringen i Grejs Å.

#### **Ikrafttrædelse**

Dette tillæg til kommunens spildevandsplan forventes at sendes i offentlig høring i perioden d. 29. september 2025 til 24. november 2025. Tillægget forventes endeligt vedtaget i begyndelsen af 2026

Efter endt høringsperiode vil spildevandsplantillægget og eventuelle høringssvar blive forelagt til endelig politisk vedtagelse.

#### **Økonomi**

Vejle Spildevand A/S etablerer og finansierer ledninger og anlæg til forsinkelse og rensning af tag- og overfladevand.

#### **Klima og resiliensvurdering**

Anlægsarbejdet af nyt regnvandssystem vil medføre en øget CO<sub>2</sub>-udledning. Når arbejdet er udført reduceres mængden af spildevand der skal pumpes til Vejle Centralrenseanlæg.

#### **Sagens videre forløb**

Sagen skal behandles af Økonomiudvalget og Byrådet.

#### **Historik**

##### **Teknik- og Miljødirektøren indstiller, den 12. august 2025, punkt 131:**

at udvalget overfor Økonomiudvalg og Byrådet anbefaler at Spildevandsplantillæg 23 til kommunens spildevandsplan sendes i 8 ugers offentlig høring.

##### **Beslutning fra Teknisk Udvalg, den 12. august 2025, punkt 131:**

Anbefalet.

#### **Beslutning**

Anbefales.

#### **Bilag**

Spildevandsplantillæg - Grejs.pdf

# Punkt 196: Endelig vedtagelse af tillæg 19 til spildevandsplan vedrørende lokalplan i Thyregod

06.00.05-P16-7-24

## Resumé

Vejle Kommune vedtog i december 2020 Spildevandsplan 2020-2028. Tillæg 19 til spildevandsplanen beskriver kloakering af et nyt boligområde i Thyregod (Lokalplan 1377). Tillæg 19 har været i offentlig høring i 8 uger. Der er indkommet et hørings svar. Sagen fremlægges med henblik på endelig vedtagelse.

## Sagsfremstilling

Den 18. december 2024 sendte forvaltningen tillæg 19 til spildevandsplanen i offentlig høring i 8 uger. Forvaltningen har sendt tillægget direkte i høring. Det er sket med henvisning til beslutning om at sende tillæg til spildevandsplaner, som omhandler mindre lokalplanområder, i offentlig høring [BY 8. nov. 2023] uden forudgående godkendelse af Byrådet. Tillæg 19 har været i ekstern høring i perioden fra 18. december 2024 til den 13. februar 2025.

Tillæg 19 vedrører ny kloakering af lokalplanområde 1377. Lokalplanområde 1377 vedrører et nyt boligområde i Thyregod, som i dag er landbrugsjord. Området indgår ikke i den gældende spildevandsplan, hvorfor der er behov for et tillæg til spildevandsplanen. Se vedlagte bilag 1.

Der er indkommet et hørings svar i høringsperioden. Hørings svaret fremgår af bilag 2, og vedrører bl.a. en fremtidig regnvandsledning på tilstødende matrikel. Vejle Spildevand og kommunen har haft en dialog med lodsejeren vedrørende placering af denne regnvandsledning. Kommunens svar på hørings svaret fremgår af bilag 3. Tillægget til spildevandsplanen er ikke ændret i forhold til det tillæg, der er sendt i offentlig høring.

## Økonomi

Kloakeringsprojektet finansieres af Vejle Spildevand A/S. Der opkræves tilslutningsbidrag for tilslutning af spildevand og regnvand i henhold til Vejle Spildevand A/S gældende betalingsvedtægt.

## Klima og resiliensvurdering

Etablering af et nyt spildevandssystem med rør, pumper og bassinanlæg betyder øget CO<sub>2</sub>-udledning ved etablering, drift samt rensning af spildevand på renseanlæg.

## Sagens videre forløb

Sagen skal behandles af Økonomiudvalget og Byrådet.

## Historik

### Teknik- og Miljødirektøren indstiller, den 3. juni 2025, punkt 108:

at udvalget anbefaler overfor Økonomiudvalget og Byrådet at vedtage tillæg 19 til spildevandsplanen.

### Beslutning fra Teknisk Udvalg, den 3. juni 2025, punkt 108:

Udsat.

Alex Vejby Nielsen var fraværende.

### Teknik- og Miljødirektøren indstiller, den 12. august 2025, punkt 129:

at udvalget anbefaler overfor Økonomiudvalget og Byrådet at vedtage tillæg 19 til spildevandsplanen.

**Beslutning fra Teknisk Udvalg, den 12. august 2025, punkt 129:**

Anbefalet.

**Beslutning**

Anbefales.

**Bilag**

Bilag 3 Bemærkninger til høringssvar

Bilag 2: Høringssvar

Bilag 1: tillæg 19 til spildevandsplanen lokalplan 1377

# Punkt 197: Endelig vedtagelse af tillæg 21 til spildevandsplanen vedrørende lokalplanområde 1282 (Grundet Skovby) Vejle

06.00.05-P16-4-25

## Resumé

Vejle Kommune vedtog i december 2020 Spildevandsplan 2020-2028.

Tillæg 21 til spildevandsplanen beskriver kloakering af et nyt boligområde i Vejle (Lokalplan 1282, Grundet Skovby)

Tillæg 21 har været i offentlig høring i 8 uger. Der er ikke indkommet bemærkninger.

Sagen fremlægges med henblik på endelig vedtagelse.

## Sagsfremstilling

Den 28. april 2025 sendte forvaltningen tillæg 21 til spildevandsplanen i offentlig høring i 8 uger. Forvaltningen har sendt tillægget direkte i høring. Det er sket med henvisning til beslutning om at sende tillæg til spildevandsplaner, som omhandler mindre lokalplanområder, i offentlig høring [BY 8. nov. 2023] uden forudgående godkendelse af Byrådet. Tillæg 21 har været i ekstern høring i perioden fra 28. april 2024 til den 23. juni 2025. Tillæg 21 vedrører ny kloakering af lokalplanområde 1282. Lokalplanområde 1282 vedrører et nyt boligområde i Vejle, Grundet Skovby, som i dag er landbrugsjord. Lokalplanområdet er tilrettet i forhold til den gældende spildevandsplan, hvorfor der er behov for et tillæg til spildevandsplanen. Se vedlagte bilag 1.

## Økonomi

Kloakeringsprojektet finansieres af Vejle Spildevand A/S. Der opkræves tilslutningsbidrag for tilslutning af spildevand og regnvand i henhold til Vejle Spildevand A/S gældende betalingsvedtægt.

## Klima og resiliensvurdering

Etablering af et nyt spildevandssystem med rør, pumper og bassinanlæg betyder øget CO2 udledning ved etablering, drift samt rensning af spildevand på renseanlæg.

## Sagens videre forløb

Sagen skal behandles af Økonomiudvalget og Byrådet.

## Historik

**Teknik- og Miljødirektøren indstiller, den 12. august 2025, punkt 130:**

at udvalget anbefaler overfor Økonomiudvalget og Byrådet at vedtage tillæg 21 til spildevandsplanen.

**Beslutning fra Teknisk Udvalg, den 12. august 2025, punkt 130:**

Anbefalet.

## Beslutning

Anbefales.

## Bilag

Tillæg-21-til-spildevandsplanen - Grundet Skovby

# Punkt 198: Endelig vedtagelse af lokalplan nr. 1343 Boligområde ved Ulvehavevej, Mølholm

01.02.05-P16-15-20

## Resumé

Lodsejer har anmodet om udarbejdelse af en lokalplan, der muliggør etablering af 22 rækkehuse i et område nord for Ulvehavevej ud mod Østjyske Motorvej. Lokalplanen har været i høring to gange. Første høringsperiode er fra 10. oktober 2022 til 7. november 2022. I høringsperioden er der indkommet seks indsigelser, hvoraf en var et veto fra Vejdirektoratet. Herefter er lokalplanforslaget blevet ændret, og er blevet sendt ud i offentlig høring igen, så naboer, beboere og brugere kan forholde sig til ændringerne. Anden høringsperiode er fra 17. juni 2025 til 22. juli 2025. I høringsperioden er der indkommet otte indsigelser.

Indsigelsesnotatet forholder sig til alle indsigelser indkommet i de to høringsperioder. Indsigelserne har ikke givet anledning til at anbefale ændringer i lokalplanen.

## Sagsfremstilling



Figur 1: Kort over lokalplanområdet.

### Planens historik

Teknisk Udvalg besluttede på mødet 8. juni 2021, pkt. nr. 151, at igangsætte udarbejdelse af lokalplan nr. 1343.

Byrådet besluttede på mødet 5. oktober 2025, pkt. nr. 2022, at sende lokalplanen i offentlig høring.

Lokalplanen har været i offentlig høring fra 10. oktober 2022 til 7. november 2022. Veto modtaget fra Vejdirektoratet 4 november 2022.

Drøftelser med Vejdirektoratet fra januar 2023 til februar 2025 har medført ændringer i lokalplanforslaget.

Byrådet besluttede på møde 28. maj 2025, pkt. nr. 100, at sende lokalplanen ud i fornyet offentlig høring.

Lokalplanen har været i fornyet offentlig høring fra 17. juni 2025 til 22. juli 2025.

### Indsigelser/bemærkninger og ændringer af lokalplanen

Lokalplanen har været i nabohøring to gange. Første høring var i 2022, hvor der indkom seks indsigelser til lokalplanen. Anden høring er afsluttet i 2025, hvor der er indkommet otte indsigelser.

Indsigelserne behandles samlet og omhandler emnerne: Trafik, Områdets indretning, Ejendomsværdi, Støj, Bebyggelsens placering, Beplantning ved Hørmøllebæk, Vej, Indkig, Bofællesskab og Skovbyggelinjen. Det anbefales, at plangrundlaget ikke ændres.

Resumé af indsigelser/bemærkninger og Teknik & Miljøs bemærkninger hertil kan ses i det vedlagte bilag. Indsiger fra samme adresse har enkelte gange sendt ind i begge høringer, og derfor fremgår det, som 11 modtaget høringssvar i indsigelsesnotatet.

### **Overtagelsespligt/Frafaldserklæring**

Lokalplanområdet er privatejet og i byzone, og en frafaldserklæring er derfor ikke nødvendig.

### **Klima og resiliensvurdering**

Den bæredygtige byudvikling understøttes ved at sikre, at nye tiltag sker med fokus på ressourcebevidsthed, arealoptimering og hensyn til både klima og miljø. Ved at udnytte eksisterende infrastruktur og tilknytte nye områder til allerede etablerede boligområder, begrænses behovet for nyanlæg og råstofforbrug. Dette bidrager til at reducere det samlede klimaaftryk.

Projektet tager højde for klimaforandringer ved at integrere grønne områder, der både fremmer biodiversitet og fungerer som naturlige forsinkelses- og nedslivningsarealer for regnvand. Der arbejdes desuden med at tilpasse områdets udformning, så det understøtter fysisk aktivitet og sammenhængende stisystemer, hvilket fremmer bæredygtig mobilitet.

Nyt byggeri og anlægsarbejde vil altid medføre en vis udledning af CO<sub>2</sub>, men ved at fortætningen sker i tilknytning til eksisterende byområder, optimeres arealforbruget, og den samlede miljøpåvirkning minimeres. Hvor der er støjpåvirkede arealer, etableres tæt beplantning, som både reducerer støj og bidrager til områdets grønne karakter.

### **Sagens videre forløb**

Sagen skal behandles af Økonomiudvalget og Byrådet.

### **Historik**

#### **Teknik- og Miljødirektøren indstiller, den 12. august 2025, punkt 122:**

at udvalget anbefaler over for Byrådet, at lokalplan nr. 1343 vedtages endeligt, og

at indsigerne orienteres om Byrådets behandling af indsigelserne og om Teknik & Miljøs bemærkninger til indsigelserne.

#### **Beslutning fra Teknisk Udvalg, den 12. august 2025, punkt 122:**

Anbefalet, med den bemærkning at træerne i videst muligt omfang bevares, således at indtrykket af en tæt skovbeplantning fastholdes.

### **Beslutning**

Anbefales.

### **Bilag**

Lokalplan nr. 1343

Indsigelsesnotat

# Punkt 199: Endelig vedtagelse af lokalplan nr. 1424 Boligområde ved Fårupvej og Skinbjerg, Jelling

01.02.05-P16-11-24

## Resumé

En privat bygherre har anmodet om at få udarbejdet en ny lokalplan for Fårupvej 9, Jelling til boligformål. Lokalplanområdet ligger centralt i Jelling, øst for Fårupvej og nord for Skinbjerg, og er i dag en landbrugsejendom. Lokalplanen giver mulighed for at opføre højst 30 boliger som tæt-lav boligbebyggelse som dobbelthuse og rækkehuse i én etage.

Lokalplanen har været i offentlig høring fra 2. juni 2025 til 30. juni 2025. Der er kommet to indsigelser til lokalplanen med flere bemærkninger vedrørende blandt andet mængden af rækkehuse i Jelling, bæredygtighed, placering af vejadgang samt ønske om fælleshus og mere ældrevenlige boliger eller seniorbofællesskab. Indsigelserne har ikke givet anledning til at anbefale ændringer i lokalplanen.

## Sagsfremstilling



Figur 1: Kort over lokalplanområdet

## Planens historik

Teknisk Udvalg besluttede på mødet 13. august 2024, pkt. nr. 156, at igangsætte udarbejdelse af lokalplan nr. 1424 Boligområde ved Fårupvej og Skinbjerg, Jelling, med den bemærkning at der er fokus på placeringen i Jelling, og hvordan byggeriet fremstår mod Fårupvej, herunder arkitektur og beplantning, og at udvalget ønskede at se projektet igen. Teknisk Udvalg besluttede på mødet 14. januar 2025, pkt. nr. 2, at fortsætte det videre arbejde med udarbejdelse af forslag til lokalplan nr. 1424.

Byrådet besluttede på mødet 28. maj 2025, pkt. nr. 101, at sende lokalplanen i offentlig høring.

Lokalplanen har været i offentlig høring fra 2. juni 2025 til 30. juni 2025.

## Indsigelser/bemærkninger og ændringer af lokalplanen

Der er kommet to indsigelser med flere bemærkninger til lokalplanen vedrørende blandt andet mængden af rækkehuse i Jelling, bæredygtighed i forhold til arkitektur og bevaring af eksisterende ejendom, placering af vejadgang og parkering samt ønske om fælleshus og mere ældrevenlige boliger eller seniorbofællesskab.

Indsigelserne har ikke givet anledning til at plangrundlaget ændres.

Resumé af indsigelser/bemærkninger og Teknik & Miljøs bemærkninger hertil kan ses i det vedlagte bilag.

### **Overtagelsespligt/Frafaldserklæring**

Lokalplanområdet er privatejet og overføres fra land- til byzone. Der foreligger en underskrevet frafaldserklæring.

### **Klima og resiliensvurdering**

Der er foretaget en bæredygtighedsvurdering af lokalplanen i forhold til planens bæredygtige potentiale. Der er målt på fem bæredygtige hovedområder: miljø, sociokulturel og funktionel kvalitet, teknik, proces og økonomi.

Lokalplanen giver mulighed for opførelse af rækkehuse og dobbelthuse, der er en mere bæredygtig boligform end parcelhuse og som begrænser arealforbruget. Der nedrives én eksisterende landbrugsejendom, som i sig selv ikke er klimavenlig, men det giver plads til fortætning af det eksisterende byområde og udnyttelse af eksisterende forsyningsstrukturer. Dette bidrager til en mere bæredygtig udvikling, da flere mennesker bor nær byens funktioner. Flere eksisterende træer og ældre beplantningsbælter bevares og sikres. Der stilles krav om hjemmehørende beplantning, der fremmer arts mangfoldigheden og har et begrænset plejeniveau. Lokalplanen begrænser store terrænreguleringer, hvilket begrænser jordflytning, som har et højt CO<sub>2</sub>-aftryk. Boligbebyggelsen skal opføres i træ eller teglsten. Træ er et fornybart og relativt bæredygtigt materiale. Teglsten har et højt CO<sub>2</sub>-aftryk, men også en lang levetid og er vedligeholdelsesfrie, hvilket er godt for driftsøkonomien.

### **Sagens videre forløb**

Sagen skal behandles af Økonomiudvalget og Byrådet.

### **Historik**

#### **Teknik- og Miljødirektøren indstiller, den 12. august 2025, punkt 121:**

at udvalget anbefaler over for Byrådet, at lokalplan nr. 1424 vedtages endeligt, og

at indsigerne orienteres om Byrådets behandling af indsigelserne og om Teknik & Miljøs bemærkninger til indsigelserne.

#### **Beslutning fra Teknisk Udvalg, den 12. august 2025, punkt 121:**

Anbefalet.

### **Beslutning**

Anbefales.

### **Bilag**

Forslag til lokalplan nr. 1424

Indsigelsesnotat

# Punkt 200: Endelig vedtagelse af lokalplan nr. 1431 Erhvervsområde nord for Stiftsvej, Vejle

01.02.05-P16-2-25

## Resumé

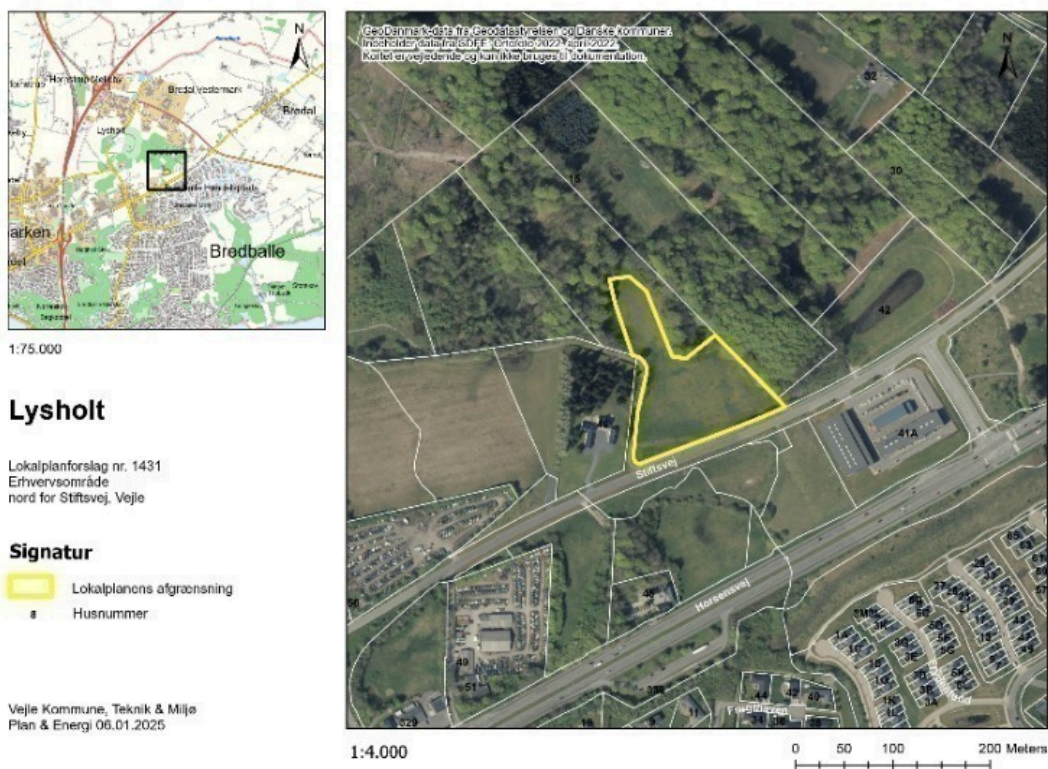
En virksomhed har anmodet om at få udarbejdet en lokalplan for deres nye hovedkvarter på Stiftsvej 44 på Lysholt.

Lokalplanen giver mulighed for erhverv i op til 17 meter i et byggefelt, der afgrænses af skovbyggelinjen og et område til ny natur.

Lokalplanen har været i høring fra 2. juni 2025 til 1. juli 2025. Der indkom tre indsigelser.

Indsigelserne har ikke givet anledning til at anbefale ændringer i lokalplanen

## Sagsfremstilling



Figur 1: Kort over lokalplanområdet

## Planens historik

Teknisk Udvalg besluttede på mødet 4. februar 2025, pkt. nr. 16, at igangsætte udarbejdelse af lokalplan nr. 1431.

Byrådet besluttede på mødet 28. maj 2025, pkt. nr. 102, at sende lokalplanen i offentlig høring.

Lokalplanen har været i offentlig høring fra 2. juni 2025 til 1. juli 2025.

## Indsigelser/bemærkninger og ændringer af lokalplanen

Der er modtaget tre indsigelser i høringsperioden: Fra DN Vejle, én nabo og én borger der bor over 2 km væk fra området.

Alle bemærkninger vedrører skoven som lokalplanområdet er nabo til. Der er bekymring for, at der dispenseres fra skovbyggelinjen til gavn for erhverv, da natur og dyr påvirkes. Der er bekymring fra at skovbrynet set fra Bredballe forstyrres af byggeri på 17 meter, og at flagermusene forstyrres.

Erhvervsområdet Lysholt er planlagt i 1986, og her blev der taget stilling til, hvor skovbyggelinjen skulle ophæves eller hvor der skulle dispenseres.

Det vil derfor ikke hindre at skovbrynet brydes ved at begrænse højden i lokalplan nr. 1431, da grunde langs Stiftsvej mod vest kan bebygges i op til 17 meter.

Der er ikke konstateret flagermus i området. Der fældes ingen træer, hvor de eventuelt kan bo, men der plantes nye træer.

Resumé af indsigelser/bemærkninger og Teknik & Miljøs bemærkninger hertil kan ses i det vedlagte bilag.

### **Overtagelsespligt/Frafaldserklæring**

Lokalplanområdet er privatejet og overføres fra land- til byzone. Det er aftalt med ejer, at der underskrives en frafaldserklæring.

### **Klima og resiliensvurdering**

Bæredygtig planlægning er god og langtidsholdbar planlægning, hvilket kommer af en afvejning af en række forskellige muligheder og hensyn. Det handler om at skabe kvalitet, både gennem anvendelse og funktioner, bebyggelsesplaner og arkitektur, materialer og rekreative arealer, men også f.eks. klimabelastning, biodiversitet og fællesskaber samt dialog og samarbejde på tværs.

Der er foretaget en bæredygtighedsvurdering af lokalplanen i forhold til planens bæredygtige potentiale. Der er målt på fem bæredygtige hovedområder: Miljø, sociokulturel og funktionel kvalitet, teknik, proces og økonomi.

På grund af naturinteresser i området kan lokalplanområdet ikke udnyttes særlig intensivt til gavn for miljøet. 1/4 af grunden udlægges til ny natur, der skaber/bevarer sammenhæng i en større flora- og faunapassage.

Lokalplanområdet ligger som en lomme i skoven, hvor skoven trækkes ind i området, ved at der stilles krav om nye træer på parkeringspladsen. Lokalplanområdet er beliggende i et erhvervsområde med et veludbygget vejnet, så ansatte og tung transport kan komme let til og fra området. Der er et stoppested kun 400 meter fra lokalplanområdet, og en grussti der går helt til St. Grundet.

Det vurderes, at potentialet for at skabe en mere bæredygtig plan er opnået, da naturens værdi er udnyttet.

### **Sagens videre forløb**

Sagen skal behandles af Økonomiudvalget og Byrådet.

### **Historik**

#### **Teknik- og Miljødirektøren indstiller, den 12. august 2025, punkt 123:**

at udvalget anbefaler over for Byrådet, at lokalplan nr. 1431 vedtages endeligt, og

at indsigelserne orienteres om Byrådets behandling af indsigelserne og om Teknik & Miljøs bemærkninger til indsigelserne.

#### **Beslutning fra Teknisk Udvalg, den 12. august 2025, punkt 123:**

Anbefalet.

Claus Behrendsen stemte i mod.

Claus Behrendsen begrundede sin afvigende stemme med at han gerne havde set en imødekommenhed af indsigelser og borgerinput i forhold til byggeriet, som vedrører byggeriets markante visuelle udtryk i lyse facadematerialer foran skovbrynet, set fra Horsensvej, Bredballe Villapark og Tirsbæk Bakker. Han havde gerne set at man havde valgt mere diskrete facadefarver og konkret arbejdet med at bryde facadens markante udtryk med beplantning.

### **Beslutning**

Anbefales.

### **Bilag**

Indsigelsesnotat lokalplan nr. 1431-

Forslag til lokalplan nr. 1431 offentliggjort

# Punkt 201: Endelig godkendelse af Klimaplan 2025-2050

01.30.00-P20-4-24

## Resumé

Forslag til Klimaplan 2025-2050 for Vejle Kommune har været i offentlig høring i otte uger. Der er kommet seks høringssvar samt kommentarer fra Concito. Klimaplanen fremlægges nu til endelig godkendelse.

## Sagsfremstilling

Forslag til Klimaplan 2025-2050 for Vejle Kommune (bilag 1), der fremlægges til endelig godkendelse, er en revision af DK2020 klimaplan fra december 2020. Mål, tilgang og indsatsområder tager udgangspunkt i DK2020 klimaplanen og indarbejder handlinger, erfaringer og viden fra perioden 2021-2024. Klimaplanen er derfor en opdateret udgave af en velkendt plan.

Klimaplanen har været i otte ugers offentlig høring og er tilgængelig på [borgerlab.vejle.dk](http://borgerlab.vejle.dk). Der har i høringsperioden været afholdt et offentligt arrangement i Økolariet med mulighed for at drøfte klimaplanens indhold.

Byrådet godkendte på møde den 28. maj 2025, pkt. 110 forslag til klimaplanen og sendte den i otte ugers offentlig høring.

Forslag til Klimaplan 2025-2050 for Vejle Kommune er udarbejdet med udgangspunkt i C40's Cities Climate Transition Framework (CCTF) og indeholder mål for både CO<sub>2</sub>-reduktion, forbrugsbaserede udledninger og klimatilpasning. For at opnå C40's certificering ift. deres nye rammeværktøj skal der være en stærkere kobling mellem klimaplanens mål og de konkrete handlinger end i den tidligere klimaplan. Da vi i Vejle Kommune implementerer klimahandling via fagudvalgenes klimahandlingsplaner betyder det, at denne nye klimaplan først kan opnå C40's certificering, når fagudvalgene har vedtaget nye klimahandlingsplaner. Dette forventes gjort af de nye fagudvalg i sommeren 2026, hvor klimaplan så kan certificeres. Certificeringen har ingen reel betydning for klimaarbejdet i Vejle Kommune.

Planen har været i offentlig høring i otte uger. Der har i høringsperioden været dialog med Concito med henblik på certificering af klimaplanen, hvilket har givet anledning til enkelte præciseringer og redaktionelle ændringer i klimaplanen – alle ændringer er beskrevet i vedlagte høringssvar (bilag 2). Ændringerne vedrører bl.a. styrket fokus på retfærdig fordeling og koblingen til resiliens, samt tilføjelser om forbrugsbaserede udledninger.

Der er desuden kommet seks høringssvar. Disse høringssvar er kommenteret i vedlagte høringssvar (bilag 2) og har ikke givet anledning til ændringer i klimaplanen.

Vejle Kommune har allerede vedtaget en klimatilpasningsplan i 2023, der stadig gælder. Derudover styres i det daglige arbejde efter risikostyringsplanen og stormflodsstrategien. Klimaplanen viderefører disse indsatser og det gældende mål for 2050, hvor kommunen skal være klimatilpasset i forhold til de i dag kendte scenarier. Der arbejdes med konkrete mål og tiltag inden for områder som stormflod, nedbør, hedeølger og tørke, og klimatilpasning tænkes sammen med biodiversitet, byudvikling og social bæredygtighed.

Den nye klimaplan fastholder målet fra sidste klimaplan om 70% CO<sub>2</sub>-reduktion i 2030 ift. 1990, og indfører regeringsgrundlagets mål om 100% reduktion i 2045 og 110% i 2050. Med udgangspunkt i beskrevne tiltag kan Vejle Kommune, med en ambitiøs indsats, nå ovenstående mål for reduktion af klimagasser i 2030 og 2045, og der fastsættes realistiske delmål for 2035 og 2040 på hhv. 80% i 2035 og 90% i 2040.

Der opstilles, ligesom i DK2020 klimaplanen mål for de store udledninger på energi, landbrug og transport:

| Emne   | Mål i ny klimaplan 2025  |
|--------|--|
| Energi | 2030: Der produceres lokal, grøn strøm svarende til 100% af elforbruget i Vejle Kommune, og mindst 40 % kommer fra vindmøller.   |
|        | 2050: Der produceres lokal, grøn strøm svarende til 37% af elforbruget i Vejle Kommune, og mindst 10 % kommer fra vindmøller.  |
|        | Andelen af lokalt produceret strøm vil i 2050 være væsentligt mindre end i 2030, fordi elforbruget vil være meget højere og en overvejende del af strømmen vil komme fra havvindmøller, der ikke står i Vejle Kommune. |

|           |  |
|-----------|--|
|           | 2050: 100 % af energiforbruget er baseret på grønne energikilder.  |
| Landbrug  | 2030: Landbrugets udledning af drivhusgasser er reduceret med 65 %.  |
|           | 2050: Landbrugets udledning af drivhusgasser er reduceret med 80 %.  |
| Transport | 2030: 30 % af personbiler er omstillet til el.   |
|           | 2050:  |
|           | 95 % af biler, busser og varebiler er omstillet til el.<br>90 % af lastbiler er omstillet til nuludledende drivmidler. |

Klimaplanens indsatser er struktureret i otte indsatsområder: energi, mobilitet, biodiversitet og landbrug, klimatilpasning, byggeri, grøn borger, grøn virksomhed og grøn kommune. Der er i klimaplanens bilag 1 - Mål og tiltag (sagens bilag 3) givet eksempler på handlinger, der kan gennemføres, for at nå klimaplanens mål. Handlingerne beslattes via fagudvalgenes klimahandlingsplaner, der opdateres af det nye byråd i foråret 2026.

Borgerinddragelse har været en vigtig del af processen. I efteråret 2024 blev der afholdt en borgersamling i regi af Udvalget for Lokalsamfund & Nærdemokrati, hvor deltagerne kom med input til, hvordan fællesskaber kan bidrage til klimahandling. Disse input er tænkt ind i planen og understøtter ambitionen om at engagere alle borgere i klimaindsatsen. Derudover lægger planen vægt på at arbejde med adfærdssændringer og forbrugsvaner, særligt i forhold til fødevarer, byggeri, transport og services.

Partnerskaber er ligeledes en bærende søjle i klimaplanen. Planen tager udgangspunkt i eksisterende partnerskaber og samarbejder og der lægges op til, at både virksomheder, civilsamfund og kommunale institutioner skal spille en aktiv rolle

i implementeringen. Flere fagudvalg har egne klimahandlingsplaner, og disse udgør sammen med de nye indsatsområder for byggeri og Grøn borger grundlaget for den samlede klimaindsats.

## **Klima og resiliensvurdering**

Klimaplanen udgør den overordnede ramme for kommunens klimaarbejde og fastsætter ambitionsniveau og konkrete mål. Planen viser vejen mod 70% reduktion i 2030 og nettonul i 2045 samt en klimatilpasset kommune i 2050. Klimatilpasningen udmøntes via klimatilpasningsplan, risikostyringsplan og stormflodsstrategi.

## **Sagens videre forløb**

Sagen skal behandles i Økonomiudvalget og Byrådet.

## **Historik**

**Teknik- og Miljødirektøren indstiller , den 12. august 2025, punkt 128:**

at Klimaplan 2025-2050 for Vejle Kommune godkendes.

**Beslutning fra Klima-, Natur- og Miljøudvalget, den 12. august 2025, punkt 128:**

Godkendt.

## **Beslutning**

Anbefales.

Rune Bønnelykke tog forbehold for sin stillingstagen til byrådets behandling af sagen.

## **Bilag**

Bilag 1 - Forslag til Klimaplan 2025-2050 30072025

Bilag 2 - Høringsnotat

Bilag 3 - Klimaplanens bilag 1 - Mål og tiltag

# Punkt 202: Anlægsbevilling - realisering klima-lavbundsprojekt Ravning

01.30.00-P20-16-21

## Resumé

Vejle Kommune har fået endeligt tilsagn til klima-lavbundsprojektet Ravning på 453 hektar i Vejle Ådal. Anlægsarbejdet starter sidst i august 2025 og færdiggøres i begyndelsen af 2027.

Der søges en foreløbig anlægsbevilling på 18 mio. kr.

## Sagsfremstilling

Styrelsen for Grøn Arealomlægning og Vandmiljø (SGAV) har den 27. maj 2025 givet Vejle Kommune endeligt tilsagn til realisering af klima-lavbundsprojekt Ravning på 453 hektar. Projektområdet er beliggende i Vejle Ådal fra Vingsted over Ravning til Runkenbjerg og omfatter primært lavbundsarealerne i bunden af ådalen. 54 lodsejere er omfattet af projektet.

Projektets primære formål er at bidrage til at reducere landbrugets drivhusgasudledning ved at udtage og omdanne kulstofrige landbrugsjorde til vådområder med mere naturlig hydrologi ved f.eks. at afbryde dræn, sløjfe grøfter og genslynge Vejle Å med tilløb. Klimaeffekten er beregnet til 4.373 tons CO<sub>2</sub>-ækvivalenter/år.

Desuden bidrager projektet til at forbedre vandmiljøet ved at reducere udledningen af kvælstof til Vejle Fjord med 4,78 tons. Reduktionen medregnes som en del af indsatsen i Grøn Trepert

Projektet forøger ligeledes ådalens bufferkapacitet i forhold til store og pludselige vandmængder og har derfor en positiv klimaeffekt på Vejle Bys oversvømmelsesudfordringer. Endelig vil projektet bidrage med en lang række positive effekter for biodiversitet og nogle naturtyper.

Anlægsarbejdet forventes igangsat i slutningen af august 2025 og færdiggjort i begyndelsen af 2027. Projektet er 100% finansieret af Styrelsen for Grøn Arealomlægning og Vandmiljø.

## Økonomi

Det samlede tilsagnsbeløb til gennemførelse af projektet udgør i alt: 42,157 mio. kr., hvoraf 15,385 mio. kr. udgør engangskompensationen til projektets lodsejere, som udbetales af SGAV.

Der er afsat op til cirka 26,77 mio. kr. til anlæg, projektledelse, konsulenttydelser og tinglysning m.m. Heraf søges en foreløbig anlægsbevilling på 18 mio. kr., efterfølgende søges korrektioner ifm. kommende kvartalsopfølgninger.

| Ny/ændring af Anlægsbevilling (i 1.000 kr.) |         |                                  |               |                |
|---|---------|----------------------------------|---------------|----------------|
| Udvalg                                      | Stednr  | Projekt                          | Udgift        | Indtægt        |
| KNMU  | 089.061 | Klima Lavbundsprojekt v. Ravning | 18.000        | -18.000        |
| <b>Ændring af anlægsbevillinger i alt</b>   |         |                                  | <b>18.000</b> | <b>-18.000</b> |

Figur 1 Ny/ændring af anlægsbevilling

| Tillægsbevilling til rådighedsbeløb (i 1.000 kr.) |         |                                  |          | Budgetår | Konsekvenser i overslagsår |         |      |  |
|---|---------|----------------------------------|----------|----------|----------------------------|---------|------|--|
| Udvalg  | Stednr  | Projekt                          | udg/indt | 2025     | 2026                       | 2027    | 2028 |  |
| <b>Tillægsbevilling:</b>                          |         |                                  |          |          |                            |         |      |  |
| KNMU  | 089.061 | Klima Lavbundsprojekt v. Ravning | Udgift   | 4.000    | 10.000                     | 4.000   |      |  |
| KNMU  | 089.061 | Klima Lavbundsprojekt v. Ravning | Indtægt  |          |                            | -18.000 |      |  |
| <b>Finansiering:</b>                              |         |                                  |          |          |                            |         |      |  |
| Tillægsbevilling netto i alt                      |         |                                  |          | 4.000    | 10.000                     | -14.000 | 0    |  |
| Kassen (- = forbrug)                              |         |                                  |          | -4.000   | -10.000                    | 14.000  | 0    |  |

Figur 2 Tillægsbevilling til rådighedsbeløb

## Opsummering af de bevillingsmæssige konsekvenser

Sagen medfører, at der søges anlægsbevilling og afsættes rådighedsbeløb på 18 mio. kr. i udgift og indtægt til realisering

af Klima- Lavbundsprojekt i Ravning i årene 2025-2027. Udgiften finansieres 100% af tilskud fra Styrelsen for Grøn Arealomlægning og Vandmiljø, tilskud modtages ved projektets afslutning.

### **Høring**

Centralt Budget har ingen bemærkninger af bevillingsmæssig karakter.

### **Klima og resiliensvurdering**

Projektet reducerer drivhusgasudledningen med 4.373 tons CO<sub>2</sub>-ækvivalenter og fjerner cirka 4,78 tons kvælstof til Vejle Fjord årligt. Projektet forøger ligeledes ådalens bufferkapacitet i forhold til store og pludselige vandmængder og har derfor en positiv klimaeffekt på Vejle Bys oversvømmelsesudfordringer.

### **Sagens videre forløb**

Sagen skal behandles af Økonomiudvalget og Byrådet.

### **Historik**

**Teknik- og Miljødirektøren indstiller , den 12. august 2025, punkt 126:**

at de bevillingsmæssige konsekvenser godkendes, jf. bevillingsskema under afsnittet økonomi.

**Beslutning fra Klima-, Natur- og Miljøudvalget, den 12. august 2025, punkt 126:**

Godkendt.

### **Beslutning**

Anbefales.

### **Bilag**

Projektområdet- klima-lavbundsprojektet Ravning-Vingsted

# Punkt 203: Anlægsbevilling - Projekt Mærk Fjorden

01.05.00-P20-13-25

## Resumé

Nordea-fonden har juni 2025 givet tilsagn til projekt Mærk Fjorden. Med et samlet budget på 14 mio. kr. skal projektet sætte fokus på fremtidens klima-, natur-, og biodiversitetsudfordringer. Fra Haraldskær over Økolariet til Brønsodde, vil Vejle Kommune og Syddansk Universitet (SDU) formidle, inddrage og skabe debat om vores klima og havmiljø. Håbet er at involvere Vejle Kommunes borgere, og understøtte dialog om de natur- og klimaudfordringer, som Vejle Kommune står overfor.

Der søges anlægsbevilling til projekt Mærk Fjorden.

## Sagsfremstilling

Klima-, Natur- og Miljøudvalget indstillede april 2024, at Vejle Kommune fortsætter arbejdet med Sund Vejle Fjord og herunder udarbejdelse af ny ansøgning til Velux Fonden. Bevilling fra Velux Fonden til Sund Vejle Fjord 2.0 faldt på plads januar 2025. To centrale forudsætninger for den nye 5-årige aftale med Velux Fonden er dels krav om målbar indsats i oplandet til Vejle Å, dels krav om et mere ambitiøst greb på emnerne; formidling og borgerinddragelse. Kravet om målbar indsats i oplandet til Vejle Å imødegås blandt andet igennem resultaterne fra Vork Projektet. For at imødekomme krav om mere formidling og borgerinddragelse, indsendte forvaltningen i marts 2025 under arbejdstitlen, Mærk Fjorden, ansøgning til Nordea-fonden. Nordea-fonden har juni 2025 kvitteret for ansøgningen med et fuldt tilsagn på et samlet budget, 14 mio. kr.

Som en overbygning på projekt Sund Vejle Fjord 2.0 skal det nye projekt bygge bro imellem Vejle Kommunes borgere, og de forskellige naturbaserede forvaltningstiltag, der skal sikre byen imod et stigende havniveau og bringe Vejle Fjord tilbage i god økologisk tilstand. Det er projektets vision at skabe accept og forståelse for de naturbaserede løsninger, hvad enten det drejer sig om areal-omlægning i landbruget og grøn trepart, klimatilpasning langs kysterne under projekt Membranen, eller marin naturgenopretning under havets overfalde med projekt Sund Vejle Fjord.

## Projekt Mærk Fjorden

Ved Brønsodde Fiskeri- og Bådlaug etableres en Marin Feltstation med skole-, forskning-, og formidlings- tjeneste. Feltstationen skal fungere som Vejle Fjords bredt favnende samlingspunkt, hvor folkeskoler, gymnasier, universitetsstuderende og forskere får plads til at fordybe sig i fjordens økosystemer. Stedet skal danne rammen for aktiviteter og undervisning, dels skemalagte besøg af skoleklasser, dels arrangementer og events. Feltstationen skal rumme undervisnings- og mødelokale, vådlaboratorium samt et formidlingsrev med en tilgængelig platform for skolebørn for enden af eksisterende bådebro. Se Bilag 1. Den endelige udformning af feltstationen afklares i den nærmeste fremtid i forbindelse med gennemført lokalplan for lokaliteten. Der bliver ingen adgang til den Marine Feltstation for den brede offentlighed. Ligesom det er tilfældet i dag, kan arrangementer og undervisningsforløb ved Brønsodde fremover kun gennemføres efter indgået aftale og supervision af naturvejleder, eller projektfolk fra Sund Vejle Fjord / SDU.

Et centralt formål med opbygningen af en marin feltstation bliver etablering af faciliteter til forskning og pilotforsøg samt marin naturgenopretning med ålegræsfrø. Naturgenopretning med ålegræsfrø vil udgøre et vigtigt supplement til ålegræstransplantation. SDU bidrager med en stor del af projektets egenfinansiering med samlet 2,3 mio. kr. Som en integreret del af SDU's uddannelsesprogram er ambitionen at tilknytte stedet til en formel masteruddannelse indenfor cc. Sidstnævnte afhænger af endelig godkendelse fra Akkrediteringsrådet.

Ud over den Marine Feltstation ved Brønsodde, etableres der en ny indgangsportal på Økolariets forplads. Udstillingen på Økolariet forplads får titlen; Fjorden Puls, og handler om at gøre det usynlige under havets overflade synligt. Forpladsen forvandles til et læringsrigt og sanseligt mødested, hvor vandets historier formidles ind i en samlet fortælling om Vejle Fjord og dets opland og de løsninger, der lægges op til i regi af den grønne trepart. Også Naturudstillingen ved Haraldskær får et løft, hvor der skal udarbejdes en film om sammenhængen mellem fjordens økologi og udledningerne af næringsalte fra by og land.

## Økonomi

SDU's andel på 2,3 mio. kr. samt Økolariets timer 1,9 mio. kr. indgår i projektet som egenfinansiering, hvorfor der ikke søges anlægsbevilling til den del.

| Ny/ændring af Anlægsbevilling (i 1.000 kr.) |         |              |                |
|---|---------|--------------|----------------|
| Udvalg                                      | Stednr  | Projekt      |                |
|   |         |              | Udgift Indtægt |
| KNMU  | 089.073 | Mærk Fjorden | 9.858 -6.900   |
| Ændring af anlægsbevillinger i alt          |         |              | 9.858 -6.900   |

Figur 1 Ny/ændring af anlægsbevilling

| Tillægsbevilling til rådighedsbeløb (i 1.000 kr.) |         |  |          | Budgetår | Konsekvenser i overslagsår |              |          |
|---|---------|--|----------|----------|----------------------------|--------------|----------|
| Udvalg  | Stednr  | Projekt                                  | udg/indt | 2025     | 2026                       | 2027         | 2028     |
| <b>Tillægsbevilling:</b>                          |         |  |          |          |                            |              |          |
| KNMU  | 089.073 | Mærk Fjorden                             | Udgift   | 1.990    | 6.160                      | 1.708        |          |
| KNMU  | 089.073 | Mærk Fjorden - tilskud fra Nordea Fonden | Indtægt  |          |                            | -6.900       |          |
| <b>Finansiering:</b>                              |         |  |          |          |                            |              |          |
| KNMU  | 089.060 | Sund Vejle Fjord                         | Udgift   | -1.990   | -812                       |              |          |
| KNMU  | 050.086 | Natur- og Miljømyndighedspuljen          | Udgift   |          | -156                       |              |          |
| Tillægsbevilling netto i alt                      |         |  |          | 0        | 5.192                      | -5.192       | 0        |
| <b>Kassen (- = forbrug)</b>                       |         |  |          | <b>0</b> | <b>-5.192</b>              | <b>5.192</b> | <b>0</b> |

Figur 2 Tillægsbevilling til rådighedsbeløb

### Opsummering af de bevillingsmæssige konsekvenser

Sagen medfører, at der gives anlægsbevilling og afsættes rådighedsbeløb på i alt 9,858 mio. kr. i udgift og 6,9 mio. kr. i indtægt til projekt Mærk Fjorden i årene 2025 til 2027. Udgiften finansieres af det afsatte budget til Sund Vejle Fjord med i alt 2,802 mio.kr., Natur- & Miljømyndighedspuljen 0,156 mio. kr. og tilskud fra Nordeafonden med 6,9 mio. kr.

Af det afsatte budget i 2025 forventes der overførsel til 2026 på ca. 1,35 mio. kr. som indgår i overførselssagen 2025/2026.

### Høring

Centralt Budget har ingen bemærkninger af bevillingsmæssig karakter.

### Klima og resiliensvurdering

Projekt Sund Vejle Fjord skal forbedre miljøtilstanden i Vejle Fjord og herunder genskabe tabte marine levesteder såsom ålegræsbede, stenrev og muslingebanker. Indsatsen fremmer ikke kun biodiversiteten, men gavner også klima og resiliens. Den marine feltstation og undervisningslokale ved Brønsodde bygges på et hævet søjlefundament, der tillader perioder med oversvømmelse og stormflod. Bygningerne tilstræbes konstrueret 100% af genbrugsmaterialer. Alle tagflader dækkes med sedum.

### Sagens videre forløb

Sagen behandles i Økonomiudvalget og Byrådet.

Sagen sendes til orientering i Teknisk Udvalg.

### Historik

**Teknik- og Miljødirektøren indstiller , den 12. august 2025, punkt 127:**

at de bevillingsmæssige konsekvenser godkendes, jf. bevillingsskema under afsnittet økonomi.

**Beslutning fra Klima-, Natur- og Miljøudvalget, den 12. august 2025, punkt 127:**

Godkendt.

### Beslutning

Anbefales.

### Bilag

Bilag 1, Skitser til Marin Feltstation, Brønsodde

# Punkt 204: Anlægsbevilling - Udvikling af genbrugsrummene til fremtiden på Egtved, Give og Børkop Genbrugspladser

07.01.00-A00-1-25

## Resumé

Formålet med genbrugsrummene på Give, Egtved og Børkop Genbrugspladser er at fremme det direkte genbrug. Udviklingen går stærkt på genbrugsområdet, og der opleves stigende mængder og stor interesse fra borgerne i at aflevere og afhente genbrugseffekter. Det er en tendens, der gør sig gældende på landsplan såvel som lokalt i Vejle Kommune.

Med de stigende mængder understøtter de nuværende fysiske rammer ikke længere det aktuelle eller forventede fremtidige behov. Der søges en anlægsbevilling på 7,5 mio. kr. til udmøntning af skitseforslag til udvikling og optimering af genbrugsrummene på de tre genbrugspladser.

## Sagsfremstilling

I Vejle Kommunes Affalds- og Ressourceplan 2025-2037, som Byrådet godkendte 28. maj 2025, jf. punkt 137, er målet klart: vi skal affaldsforebygge mere, vi skal genbruge mere, og vi skal genanvende mere.

Borgertilfredshedsmålingen fra 2024 viser, at borgerne ønsker at genbruge mere. Det ser vi allerede i praksis på alle Vejle Kommunes genbrugspladser, hvor mængden af genbrugseffekter har været stigende og fortsat stiger. Udviklingen giver dog visse udfordringer med de nuværende fysiske rammer, da det bl.a. kræver mere plads at håndtere og sortere de mange genbrugseffekter, som borgerne afleverer.

En af indsatserne i Affalds- og Ressourceplan 2025-2037 er netop at sikre hensigtsmæssige rammer og faciliteter for at fremme mere direkte genbrug, der er tilpasset de fremtidige behov, og der er i investeringsoversigten afsat midler til optimering af genbrugsområderne i Give, Egtved og Børkop i 2025, 2026 og 2027.

Klima-, Natur og Miljøudvalget besluttede derfor 2. juni 2025, jf. punkt 108, at forvaltningen skulle afdække mulige modeller for optimering af genbrugsområderne i Give, Egtved og Børkop.

Forvaltningen vil på mødet fremvise skitseforslag til, hvordan en optimering og udvidelse af genbrugsrummene på genbrugspladserne i Give, Egtved og Børkop kan ske. Forslagene omfatter blandt andet et større areal til håndtering og med et overskueligt og indbydende butikslignende område med reoler.

Således skabes den fornødne plads til at kunne håndtere de stigende mængder af effekter og samtidigt afsætte et passende område, hvor de forskellige effekter kan fremstå på indbydende og overskuelig vis for borgerne.

## Forventet tidsplan for projekternes gennemførelse

De tre projekter er i øjeblikket under udarbejdelse, og den præcise rækkefølge for gennemførelse og tidsplan er derfor endnu ikke endeligt fastlagt.

Det må forventes, at perioden for ombygningen af de tre genbrugsrum samlet set strækker sig fra september 2025 til primo 2027. I tidsplanen vil det være taget højde for projektering, byggeansøgning, miljøansøgning, indhentning af tilbud/udbud samt en byggefase.

I Vejle Kommunes Affalds- og Ressourceplan 2025-2037 er der samlet set kalkuleret med 12 mio. kr. ekskl. moms til investeringer i optimering af genbrugsområder over de næste 6 år. Til iværksættelse af de foreslåede optimeringsprojekter søges der om en anlægsbevilling på 7,5 mio. kr.

## Økonomi

| Ny/ændring af Anlægsbevilling (i 1.000 kr.) |         |                                 |  |        |         |
|---|---------|---------------------------------|--|--------|---------|
| Udvalg                                      | Stednr  | Projekt                         |  | Udgift | Indtægt |
| KNMU  | 165.056 | Genbrugsrum - 3 Genbrugspladser |  | 7.500  | 0       |
| Ændring af anlægsbevillinger i alt          |         |                                 |  | 7.500  | 0       |

Figur 1 Ny/ændring af anlægsbevilling

| Tillægsbevilling til rådighedsbeløb (i 1.000 kr.) |         |                                 |          | Budgetår      | Konsekvenser i overslagsår |          |          |  |
|---|---------|---------------------------------|----------|---------------|----------------------------|----------|----------|--|
| Udvalg  | Stednr  | Projekt                         | udg/indt | 2025          | 2026                       | 2027     | 2028     |  |
| <b>Tillægsbevilling:</b>                          |         |                                 |          |               |                            |          |          |  |
| KNMU  | 165.056 | Genbrugsrum - 3 Genbrugspladser | U        | 1.300         | 6.200                      | 0        | 0        |  |
| <b>Finansiering:</b>                              |         |                                 |          |               |                            |          |          |  |
| Tillægsbevilling netto i alt                      |         |                                 |          | 1.300         | 6.200                      | 0        | 0        |  |
| <b>Kassen (- = forbrug)</b>                       |         |                                 |          | <b>-1.300</b> | <b>-6.200</b>              | <b>0</b> | <b>0</b> |  |

Figur 2 Tillægsbevilling

### Opsummering af de bevillingsmæssige konsekvenser

Sagen medfører, at der søges anlægsbevilling og afsættes rådighedsbeløb i 2025 og 2026 på i alt 7,5 mio. kr. til udmøntning af skitseforslag til udvikling og optimering af genbrugsrum. Udgiften finansieres af kassen og reguleres via mellemværende mellem Vejle Kommune og Ressourcer & Genbrug.

### Høring

Centralt Budget har ingen bemærkninger af bevillingsmæssig karakter.

### Klima og resiliensvurdering

Hensigtsmæssige rammer og faciliteter for at fremme mere direkte genbrug understøtter Affalds- og Ressourceplanen 2025-2037 som led i den grønne omstilling og hensynet til klimaet.

### Sagens videre forløb

Sagen skal behandles af Økonomiudvalget og Byrådet.

### Historik

**Teknik- og Miljødirektøren indstiller , den 12. august 2025, punkt 139:**

at de bevillingsmæssige konsekvenser godkendes jf. bevillingsskema under afsnittet Økonomi.

**Beslutning fra Klima-, Natur- og Miljøudvalget, den 12. august 2025, punkt 139:**

Godkendt.

### Beslutning

Anbefales.

# **Punkt 205: Frivillige aftaler om grundvandsbeskyttelse på ekspropriationslignende vilkår ved boringer på Herslev kildeplads, Nr. Vilstrup og Store Lihme Vandværk**

09.08.00-P27-1-22

## **Resumé**

Vejle Kommune arbejder for at fremme frivillige aftaler om pesticidfri drift og grundvandsbeskyttelse i de boringsnære beskyttelsesområder (BNBO). TREFOR Vand, Ådalens Vandforsyning og Store Lihme Vandværk ønsker at indgå frivillige aftaler med lodsejere på ekspropriationslignende vilkår.

Byrådet har tidligere besluttet, at man som udgangspunkt er villig til at ekspropriere indenfor BNBO. Der skal dog træffes en konkret beslutning i den enkelte sag.

## **Sagsfremstilling**

I 2019 vedtog Folketinget en tillægsaftale til "Aftale om Pesticidstrategi 2017-2021" for at nedbringe risikoen for forurening af grundvandet fra erhvervsmæssig brug af pesticider. Aftalen fastlægger, at kommunerne skal undersøge muligheden for, at vandforsyninger og lodsejere kan indgå frivillige aftaler om sprøjtefrie boringsnære beskyttelsesområder (BNBO).

En ny politisk aftale i 2023 erstatter det generelle statslige forbud mod sprøjtning i aftale fra 2019 og pålægger i stedet kommunerne at udstede et påbud, hvis der ikke er indgået en frivillig aftale. Med nærværende frivillige aftaler vil der som udgangspunkt, ikke skulle meddeles påbud.

Det fremgår af Miljøbeskyttelseslovens § 24a, at kommunen kan meddele påbud om pesticidfri dyrkning, håndtering og transport af pesticider mod fuldstændig erstatning for at sikre den nuværende og fremtidige indvinding af drikkevand. Bestemmelsen i Miljøbeskyttelseslovens § 24a gælder udelukkende den lovlige erhvervsmæssige anvendelse af pesticider inden for et BNBO, hvorimod øvrige restriktioner om rådighedsindskrænkninger for at sikre nuværende og fremtidige drikkevandsinteresser mod forurening i henhold til en indsatsplan for området kan meddeles efter Miljøbeskyttelseslovens § 26a.

Herslev kildeplads er omfattet af Indsatsplan for Kongsted-området, som er godkendt i 2006. Nr. Vilstrup Vandværk er omfattet af Indsatsplan for 45 vandværker, som er godkendt 20. juni 2018. Store Lihme Vandværk er omfattet af Indsatsplan for Trekantområdet, som er godkendt 8. marts 2023.

En kommunal beslutning om vilje til ekspropriation er nødvendig for at sikre lodsejer en mulighed for skattefritagelse for erstatningen. Kommunen kan dog ikke garantere en aftales skattemæssige konsekvenser over for ejeren, da dette spørgsmål alene afgøres af skattemyndighederne.

Vandforsyningslovens § 13d og 13f giver mulighed for at beslutte, at den almene vandforsyning, der har fordel af en indgået aftale, skal betale for den.

Klima-, Natur- og Miljøudvalget har beslutningskompetencen jf. delegationsplanen, men idet Skattestyrelsens administrationspraksis i forhold til delegationsadgangen efter ejendomsavancebeskatningslovens § 11, stk. 1, 2. pkt. er uafklaret, forelægges beslutningen om ekspropriationsvillighed derfor for Byrådet.

## **Om Herslev kildeplads**

Boringerne med DGU nr. 125.197 og 125.202 ligger på Herslev kildeplads i Fredericia Kommune. Indvindingen på kildepladsen er indeholdt i tilladelsen til Follerup Vandværk, som i dag er på 2,5 mio. m<sup>3</sup> grundvand pr. år. Herslev kildeplads pumper vand til TREFOR Vands vandværker i både Kongsted og Follerup. Herfra forsyner TREFOR Vand husstande og virksomheder i Fredericia Kommune

Med aftalen undgås brug af pesticider i BNBO i fremtiden. Området omfatter dele af matr.nr. 7k Håstrup By, Smidstrup i Vejle Kommune og 6e og 23b Herslev By, Herslev i Fredericia Kommune. Det udgør i alt ca. 1,66 ha. Fredericia Kommune behandler den del af aftalen, som omfatter arealer i Fredericia Kommune.

Teknik & Miljø har lavet en risikovurdering af BNBO til 125.197 i Vejle Kommune og vurderet, at der er behov for en indsats her. TREFOR Vand har forhandlet med lodsejer, og de er nået til enighed om:

- Hvilke arealer, der skal indgå (se bilag)
- Erstatningspris, i forventning om byrådets beslutning om ekspropriationsvillighed

De nærmere omstændigheder kan ses i deklARATIONsteksten. Der må ikke anvendes, opbevares eller håndteres pesticider på arealet. TREFOR Vand vil stå for kontrol af aftalen.

Særligt for BNBO til Follerup Vandværk gælder, at BNBO er beregnet af Niras, som har brugt samme metode, som Miljøstyrelsen bruger.

TREFOR Vand har søgt om fornyelse af alle deres indvindingstilladelser, men på grund af meget omfattende krav om undersøgelser til miljøkonsekvensrapporten, som endnu ikke er afsluttet, er tilladelserne ikke meddelt. Der er søgt om en forøgelse af indvindingstilladelsen til Follerup Vandværk for at kunne nedsætte tilladelsen i Tørskind Vork, som ligger i et Natura2000-område.

### **Om Nr. Vilstrup Vandværk**

Nr. Vilstrup Vandværk er et af Ådalens Vandforsynings 4 vandværker. Nr. Vilstrup Vandværk pumper hvert år ca. 20.000 m<sup>3</sup> drikkevand ud til husstande i Nr. Vilstrup. Vandværket indvinder fra to borer. Denne aftale omhandler borerne med DGU nr. 115.331 og 115.1538. Med aftalen undgås brug af pesticider i BNBO i fremtiden. Området omfatter dele af matr. nr. 13m Nr. Vilstrup By, Skibet og udgør i alt ca. 0,11 ha.

Teknik & Miljø har lavet en risikovurdering af Nr. Vilstrup vandværks BNBOer og vurderet, at der er behov for en indsats her. Ådalens Vandforsyning har forhandlet med lodsejer, og de er nået til enighed om:

- Hvilket areal, der skal indgå (se bilag)
- Erstatningspris, i forventning om byrådets beslutning om ekspropriationsvillighed

De nærmere omstændigheder kan ses i deklARATIONsteksten. Der må ikke anvendes, opbevares eller håndteres pesticider på arealet. Ådalens Vandforsyning vil stå for kontrol af aftalen.

### **Om Store Lihme Vandværk**

Store Lihme Vandværk pumper hver år ca. 300.000 m<sup>3</sup> drikkevand ud til husstande og virksomheder i Store Lihme. Størstedelen af vandet forsyner slagteriet DanePork. Store Lihme Vandværk har søgt om yderligere 150.000 m<sup>3</sup> pr. år, da slagteriet skal udvide. Vandværket har to borer. Denne aftale omhandler borerne med DGU nr. 115.1407 og 115.1796. Med aftalen undgås brug af pesticider i BNBO i fremtiden. Området omfatter dele af matr.nr. 8e og 19e Lihme By, Nørup, udgør i alt ca. 4,70 ha.

Teknik & Miljø har lavet en risikovurdering af Store Lihme Vandværks BNBOer i Vejle Kommune og vurderet, at der er behov for en indsats her. Store Lihme Vandværk har forhandlet med lodsejere, og de er nået til enighed om:

- Hvilke arealer, der skal indgå (se bilag)
- Erstatningspris, i forventning om byrådets beslutning om ekspropriationsvillighed

De nærmere omstændigheder kan ses i deklARATIONsteksten. Der må ikke anvendes, opbevares eller håndteres pesticider på arealet. Store Lihme Vandværk vil stå for kontrol af aftalen.

### **Historik**

Byrådet besluttede 9. september 2020 i punkt nr. 171, at Vejle Kommune som udgangspunkt er villig til at ekspropriere, hvis frivillige aftaler i BNBO ikke kan indgås.

### **Økonomi**

Indgåelse af aftalen har ingen økonomiske omkostninger for Vejle Kommune.

Hvis det bliver nødvendigt med påbud, vil den fulde erstatning til lodsejerne blive pålagt Ådalens vandforsyning og Store Lihme Vandværk.

### **Klima og resiliensvurdering**

BNBO-aftalerne vil være med til at sikre fremtidens drikkevand. Rent drikkevand er en forudsætning for øget bosætning og livskvalitet for Vejle Kommunes borgere nu og i fremtiden.

## Sagens videre forløb

Sagen skal behandles af Økonomiudvalget og Byrådet.

## Historik

### **Teknik- og Miljødirektøren indstiller , den 12. august 2025, punkt 122:**

at det tilkendes gives, at Vejle Kommune er villig til at foretage ekspropriation til de nødvendige rådighedsindskrænkninger samt at påbyde rådighedsindskrænkninger på dele af:

- matr.nr. 7k Håstrup By, Håstrup (Follerup Vandværk)
- matr.nr. 13m Nr. Vilstrup By, Skibet (Nr. Vilstrup Vandværk)
- matr.nr. 8e Lihme By, Nørup (Store Lihme Vandværk)
- matr.nr. 19e Lihme By, Nørup (Store Lihme Vandværk)

at forvaltningen bemyndiges til at meddele de lovpligtige påbud om rådighedsindskrænkninger på dele af:

- matr.nr. 7k Håstrup By, Håstrup (Follerup Vandværk)
- matr.nr. 13m Nr. Vilstrup By, Skibet (Nr. Vilstrup Vandværk)
- matr.nr. 8e Lihme By, Nørup (Store Lihme Vandværk)
- matr.nr. 19e Lihme By, Nørup (Store Lihme Vandværk)

såfremt der ikke kan indgås en frivillig aftale.

### **Beslutning fra Klima-, Natur- og Miljøudvalget, den 12. august 2025, punkt 122:**

Anbefalet.

## Beslutning

Anbefales.

## Bilag

Follerup Vandværk - 7k Håstrup By, Smidstrup

Nr. Vilstrup Vandværk - matr. nr. 13m Nr Vilstrup By, Skibet

Store Lihme Vandværk - matr. nr. 8e Lihme By Nørup

Store Lihme Vandværk - matr. nr. 19e Lihme By Nørup

# Punkt 206: Godkendelse af forslag til Vejle Kommunes Regulativ for erhvervsaffald

07.00.03-P24-2-24

## Resumé

Forslag til Vejle Kommunes Regulativ for erhvervsaffald har i henhold til Byrådets beslutning den 25. juni 2025, jf. punkt 138, været i offentlig høring i perioden fra den 26. juni til den 4. august 2025. Der er i høringsperioden ikke modtaget nogen høringssvar. Forvaltningen finder på den baggrund ikke anledning til at anbefale ændringer og forelægger hermed Vejle Kommunes Regulativ for erhvervsaffald til endelig godkendelse.

## Sagsfremstilling

Der er sket en lovændring i Miljøbeskyttelseslovens § 45, stk. 8, som følge af Lov nr. 745 (Ny organisering af affaldsforbrændingssektoren og konkurrenceudsættelse af forbrændingseget affald) med ophævelse af anvisningsretten for forbrændingseget affald pr. 1. januar 2025. Det betyder, at kommunalbestyrelsen ikke længere må etablere anvisningsordninger for forbrændingseget erhvervsaffald og ikke længere kan stille krav til virksomhederne.

Forvaltningen har derfor opdateret det nuværende regulativ for erhvervsaffald, som beskriver hvilke kommunale affaldsordninger erhvervslivet har adgang til og under hvilke vilkår. Samtidigt er regulativet tilpasset, så det kun indeholder de beskrivelser, der er nødvendige. Beskrivelser i detaljer samt links er udeladt, og der henvises i stedet til Vejle Kommunes hjemmeside. Det er på hjemmesiden muligt løbende at justere til, så der altid er retvisende beskrivelser af ordningernes detaljer. Som udgangspunkt kræver rettelse til et regulativ en fornyet politisk proces.

Vejle Kommunes Regulativ for erhvervsaffald følger Affaldsaktørbekendtgørelsen, BEK nr. 1743 af 30/12/2024, som sætter rammerne for opbygningen af regulativer, herunder forudbestemte paragraffer, rækkefølge og obligatorisk tekstindhold. Forslag til Vejle Kommunes Regulativ for erhvervsaffald fremgår af sagen.

## Høring

Vejle Kommunes Regulativ for erhvervsaffald har været i offentlig høring i perioden fra den 26. juni 2025 til den 4. august 2025. Høringsperioden er afsluttet uden modtagelse af høringssvar.

## Økonomi

Opdatering og implementering af regulativ for erhvervsaffald medfører ingen ekstra omkostninger.

## Klima og resiliensvurdering

Regulativet understøtter den nationale klimaplan samt øvrige relevante planer i Vejle Kommune.

## Sagens videre forløb

Sagen skal behandles af Økonomiudvalget og Byrådet.

## Historik

**Teknik- og Miljødirektøren indstiller , den 12. august 2025, punkt 140:**

at udvalget overfor Økonomiudvalget og Byrådet anbefaler, at Vejle Kommunes Regulativ for erhvervsaffald godkendes endeligt.

**Beslutning fra Klima-, Natur- og Miljøudvalget, den 12. august 2025, punkt 140:**

Anbefalet.

## **Beslutning**

Anbefales.

## **Bilag**

Vejle Kommune Regulativ for erhvervsaffald

# Punkt 207: Klimapulje - Anlægsbevilling Helhedsprojektet Omløbsåen

06.02.00-K04-6-24

## Resumé

Helhedsprojektet Omløbsåen blev opstartet i 2024 og omhandler udretning af sving i Byparken, etablering af sandgang og oprensning af hele Omløbsåen. Projektet skal nu i gang med del 2, som omhandler oprensning af Omløbsåen, og projektet er dermed i sin afsluttende fase.

Der søges om forhøjelse af anlægsbevilling på 1 mio. kr. til Helhedsprojektet Omløbsåen finansieret af Klimapuljen.

## Sagsfremstilling

Helhedsprojektet Omløbsåen omhandler udretning af sving i Byparken, etablering af sandgang og oprensning af hele Omløbsåen. Projektet skal medføre, at der under høj afstrømning fra Grejs Å kan føres mere vand gennem Vejle by og ud til Vejle Å/Vejle Fjord. Det er det samlede projekt, som medfører en effekt på vandgennemstrømning, da minimering af tilsanding af åløb er en væsentlig samtidig med at vandgennemstrømningen øges.

Projektet er i gang med sin afsluttende fase, som omhandler oprensning af Omløbsåen. Først i august 2025 starter entreprenør med at oprense Omløbsåen såvel nord som syd for Byparken. Den del af Omløbsåen, som ligger i Byparken, blev oprenset i forbindelse med første del af projektet.

Projektet har en samlet anlægsbevilling på 8,8 mio. kr.

Den første del af projektet har haft en samlet anlægssum på 6,7 mio. kr. Der har været flere ekstraudgifter, som ikke kunne forudses ved projektets start. Der kan nævnes særligt tre fordyrende elementer, 1) opgradering af spuns til sandfang pga. jordbundsforhold, 2) afslutning af jernramme på spuns til rekreativt siddeelement og 3) fornyelse af belægning med chaussesten foran Rådhuset.

Oprensning af den resterende strækning har afventet afholdelse af DGI Landsstævne. Projektet skal udføres i august og september måned inden der kan forventes stor afstrømning fra Grejs Å. Projektet kan kun udføres ved at lukke af for vandtilførsel til Omløbsåen, dog med mulighed for at Omløbsåen åbnes i tilfælde af større regn hændelse. Omløbsåen ligger mellem bebyggelse og mindre stiforløb, hvilket besværliggør og fordyrer oprensningen væsentligt. Ligeledes er det snævre tidsrum for opgavens udførelse et fordyrende element.

## Økonomi

Projektet er blevet dyrere end forventet på grund af uforudsete anlægsomkostninger samt en stram tidsplan. Den resterende økonomi er ikke nok til at gennemføre projektet, hvorfor der ansøges om en forhøjelse af anlægsbevilling på 1 mio. kr. fra Klimapuljen til færdiggørelse af projektets sidste del. Derudover vil forvaltningen supplere med ubrugte anlægs- og driftsmidler fra diverse puljer.

## Drift af projektet

Forvaltningen har anslået, at der skal bruges 400.000 kr. pr. år til fjernelse af sand fra sandfang. Midler er ansøgt i budget 2026. Efter projektet er gennemført, skal vi lære vandløbet at kende på ny, hvorfor det ikke er muligt at sige, hvor hurtigt sand aflejres i åløbet og hvor det lægger sig. Det formodes, at sand vil lægge sig på den sydlige strækning. For at opretholde effekten, skal der også ske en fjernelse af dette sand, forventeligt med års mellemrum. Det etablerede sandfang forventes at opsamle en stor del af det sand, som føres med vandet.

## Økonomi

| Ny/ændring af Anlægsbevilling (i 1.000 kr.) |         |                         |        |         |
|---|---------|-------------------------|--------|---------|
| Udvalg                                      | Stednr  | Projekt                 |        |         |
|   |         |                         | Udgift | Indtægt |
| KNMU  | 071.061 | Omløbså inkl. Kapacitet | 1.000  |         |
| Ændring af anlægsbevillinger i alt          |         |                         | 1.000  | 0       |

Figur 1 Ny/ændring af anlægsbevilling

| Tillægsbevilling til rådighedsbeløb (i 1.000 kr.) |         |                         | Budgetår | Konsekvenser i overslagsår |      |      |      |
|---|---------|-------------------------|----------|----------------------------|------|------|------|
| Udvalg  | Stednr  | Projekt                 | U/I      | 2025                       | 2026 | 2027 | 2028 |
| <b>Tillægsbevilling:</b>                          |         |                         |          |                            |      |      |      |
| KNMU  | 071.061 | Omløbså inkl. Kapacitet | U        | 1.000                      |      |      |      |
| <b>Finansiering:</b>                              |         |                         |          |                            |      |      |      |
| KNMU  | 015.050 | KNMU Klimapulje 2025    | U        | -1.000                     |      |      |      |
| Tillægsbevilling netto i alt                      |         |                         |          | 0                          | 0    | 0    | 0    |
| Kassen (- = forbrug)                              |         |                         |          | 0                          | 0    | 0    | 0    |

Figur 2 Tillægsbevilling til rådighedsbeløb

### Opsummering af de bevillingsmæssige konsekvenser

Sagen medfører, at der gives anlægsbevilling og afsættes rådighedsbeløb på 1 mio. kr. i 2025 til oprensning af Omløbsåen. Udgiften finansieres af Klima-, Natur- og Miljøudvalgets klimapulje, hvor der er et restbudget på 5 mio. kr. i 2025.

### Høring

Centralt Budget har ingen bemærkninger af bevillingsmæssig karakter.

### Klima og resiliensvurdering

Projektet er et væsentligt element i Vejle Kommunes indsats for at sikre kritisk infrastruktur i Vejle Midtby ved større regn hændelser, og følger derfor kommunens Klimatilpasningsplan og Risikostyringsplan.

### Sagens videre forløb

Sagen skal behandles af Økonomiudvalget og Byrådet.

### Historik

**Teknik- og Miljødirektøren indstiller, den 12. august 2025, punkt 121:**

at de bevillingsmæssige konsekvenser godkendes, jf. bevillingsskema under afsnittet økonomi.

**Beslutning fra Klima-, Natur- og Miljøudvalget, den 12. august 2025, punkt 121:**

Godkendt.

### Beslutning

Anbefales.

# Punkt 208: Anlægsregnskaber over 2,0 mio. kr. på Voksenudvalgets område

00.32.00-S00-3-25

## Resumé

På Voksenudvalgets område er der 4 anlægsprojekter for perioden 2020-2023, der nu er afsluttet.

I henhold til regler i "Budget- og regnskabssystem for kommuner" og Vejle Kommunes styringsprincipper, skal der aflægges anlægsregnskab, hvis bruttoudgifterne til et anlægsarbejde er 2,0 mio. kr. eller mere.

For at reducere antallet af enkeltsager, samles anlægsregnskaberne i én samlet sag til udvalget. Forbruget i anlægsregnskaberne strækker sig over perioden 2020-2024 og er nu opgjort og forelægges derfor til politisk behandling.

## Sagsfremstilling

Anlægsregnskabet indeholder de årlige vedligeholdelsespuljer for årene 2020-2023.

De samlede anlægsregnskaber er nu opgjort og anlægsbevillinger og forbrug fremgår af nedenstående:

### Forbrug fra 2020 til og med 2024, fremgår af nedenstående tabel:

Anlægsregnskab vedligeholdelsespulje:

Tabel over forbrug fra 2020 til og med 2024

| 1.000 kr.       | Udgifter | Indtægter |
|-----------------|----------|-----------|
| Anlægsbevilling | 14.635   | 0         |
| Forbrug         | 14.633   | 0         |
| Forskel         | -2       | 0         |

Specifikation af anlægsbevilling og samlet forbrug på de enkelte anlægsprojekter fremgår af vedhæftet bilag og vedrører:

- Vedligeholdelsesprojekter på de enkelte centre under Voksenudvalgets område, for årene 2020 - 2023.

Regnskabet viser et mindreforbrug på 2.000 kr. som tilfalder kassen.

## Høring:

Centralt Budget har ingen bemærkninger af bevillingsmæssig karakter.

## Sagens videre forløb

Sagen skal behandles af Økonomiudvalget og Byrådet.

## Deltager i sagens behandling

Økonomi- og stabschef Klaus Hyldborg Sørensen fremlægger sagen.

## Historik

Velfærdsdirektøren indstiller, den 11. august 2025, punkt 65:

at Voksenudvalget anbefaler anlægsregnskaber jævnfør vedlagt bilag

at Voksenudvalget sender anlægsregnskabet videre til godkendelse i Økonomiudvalget og Byrådet

**Beslutning fra Voksenudvalget, den 11. august 2025, punkt 65:**

Anbefalet og anlægsregnskabet sendes videre til godkendelse i Økonomiudvalg og Byråd

**Fraværende:**

Hans Hoffensetz

**Beslutning**

Anbefales.

**Bilag**

Bilag 1 - VU anlæg over 2 mio. kr. 2020-2024

# Punkt 209: Ansøgning fra Vejle Golf Club om forlængelse af kommunal lånegaranti

04.08.00-Ø54-6-18

## Resumé

Den folkeoplysende forening Vejle Golf Club ansøger om en forlængelse af den kommunale lånegaranti på 0,8 mio. kr., som Byrådet bevilgede på deres møde d. 19. maj 2021, sag 113. Lånegarantien skal dække tre anlægsprojekter som Vejle Golf Club etablerer.

## Sagsfremstilling

Den folkeoplysende forening Vejle Golf Club ønsker at etablere tre større anlægsprojekter på det nuværende golfbaneanlæg. De to ud af tre projekter er på nuværende tidspunkt etableret. Projekterne finansieres 100% af Vejle Golf Club, men gennemførelsen forudsætter en udvidelse af klubbens nuværende gældsforpligtelser, idet det samlede anlægsprojekt på 4,9 mio. kr. forudsættes finansieret ved eget arbejde for 1 mio. kr. og ved optagelse af et kreditforeningslån på 1,1 mio. kr. samt 2,8 mio. kr. i kommunal lånegaranti. I henhold til den eksisterende brugeraftale, der er indgået mellem Vejle Kommune og Vejle Golf Club, og hvorved Vejle Kommune stiller samtlige bygninger, arealer, inventar og maskiner til rådighed for Vejle Golf Club, skal sådanne investeringer godkendes af Vejle Kommune, med den konsekvens, at klubben vil være berettiget til enten at optage kreditforeningslån med pant i kommunens ejendom eller at kommunen skal meddele en kommunegaranti på 1/3 af de investeringer, som kommunen har godkendt.

De tre anlægsprojekter er:

1. "Varm hal" til vinterarbejde, med det formål, at forbedre arbejdsmiljøet for golfklubbens fastansatte greenkeeperstab. Budgettet til dette projekt er 1 mio. kr. Projektet er etableret.
2. Overdækket driving range, med det formål, at forbedre træningsforholdene og udvide sæsonen for træning. Budgettet til dette projekt er 1,4 mio. kr. Projektet er etableret.
3. Opgradering af korthulsbane, med det formål, at tiltrække nye målgrupper til golfspillet. Budgettet til dette projekt er 2,5 mio. kr.

Foreningens oprindelige plan var, at anlægsprojekterne skulle udføres i følgende to faser:

1. Fase 1 (2021/22): Varm hal og overdækning af driving range
2. Fase 2 (2022/24): Opgradering af korthulsbanen

Byrådet besluttede på deres møde d. 19. maj 2021, sag 113, at godkende Vejle Golf Clubs anlægsønsker om de tre projekter på det nuværende golfbaneanlæg. Byrådet besluttede også at tiltræde en pantsætning af kommunens ejendom på 1,1 mio. kr., og at bevilge Vejle Golf Club en kommunal lånegaranti på 0,8 mio. kr.

Med Byrådets bevilling af en kommunal lånegaranti på 0,8 mio. kr. og en tiltrædelse af pantsætning af kommunens ejendom på 1,1 mio. kr., blev der sikret finansiering til fase 1, som dog først blev endelig færdiggjort i 2024. Som følge af afventningen på nye statistiske beregninger kunne ibrugtagningstilladelsen først gives i 2025, og lån kan først hjemtages efter tilladelsen foreligger.

Foreningen oplyser, at Bestyrelsen i efteråret 2025 igangsætter en strategiproces, og at en eventuel igangsætning af fase 2 om opgradering af korthulsbanen afventer denne proces.

Vejle Golf Club oplyser, at der er to primære årsager til forsinkelsen fra 2022 til 2024:

1. Foreningens første udbud af opgaven ramte ind i den periode med meget høje håndværker- og råvarepriser, ikke mindst på stål, der betød at økonomien ikke kunne hænge sammen, da en stor del af overdækningens udgifter er ståldragere. På anbefaling af rådgivere udsatte foreningen derfor byggeriet et år, for at afvente mere normale håndværker- og råvarepriser.
2. Umiddelbart før byggeriet skulle igangsættes blev foreningen opmærksom på, at overdækningen krævede godkendelse i Naturstyrelsen, fordi placeringen ligger i en fredskov. Der var et års sagsbehandlingstid i Naturstyrelsen, hvilket betød at tidsplanen skred yderligere et år.

I byggeperioden har foreningen sikret en mellemfinansiering via byggekredit/kassekredit. Nu har foreningen behov for at få den varige finansiering på plads, hvorfor der ansøges om at få forlænget den af Byrådet bevilgede lånegaranti på 0,8

mio. kr.

I henhold til de gældende retningslinjer for lånegarantier gælder garantien i et år fra Byrådets beslutning. Vejle Golf Club planlægger at igangsætte anlægsprojektet i fase 2 i år, og derfor ansøges der om en forlængelse af den bevilgede lånegaranti på 0,8 mio. kr.

#### **Retningslinjer og procedurer for lånegarantier til foreninger**

Byrådet vedtog den 10. oktober 2021 reviderede retningslinjer for lånegarantier til foreninger. I henhold til retningslinjerne kan der - for at understøtte initiativer og aktiviteter, der medvirker til styrke og levende lokalsamfund eller sikrer sammenhængskraft i kommunen - i særlige tilfælde ydes kommunal økonomisk støtte.

Kommunal økonomisk støtte skal ske sammen med et lokalt økonomisk engagement, skal fokusere på det frivillige engagement som grundlag for foreningsaktiviteter og skal udgøre en mindre del af det økonomiske grundlag. Konkret kan der ydes lånegarantier og lignende til foreninger og foreningsaktiviteter op til 1 mio. kr., dog maksimalt 30 % af projektets samlede budget. Der er samtidig en ramme for de samlede lånegarantier i Vejle Kommune på i alt 45 mio. kr.

Ved behandling af ansøgninger om lånegarantier skal der anlægges en konkret vurdering af :

1. Lovligheden
2. Opfyldelsen af ovennævnte retningslinjer
3. Overholdelse af kommunens samlede ramme for garantier, og
4. Risikoen i forhold til kommunens økonomiske engagement.

Såfremt forvaltningens vurdering af nævnte forhold falder positivt ud, fremsendes sagen gennem Økonomiudvalget til Byrådets behandling.

Kultur og Sundheds vurdering:

1. Vejle Golf Club har, i henhold til vedtægterne, til formål at etablere og forestå driften af en golfbane og de dertil hørende idrætslige aktiviteter, således at klubbens medlemmer kan udøve golfspillet under de bedst mulige forhold. Det er endvidere klubbens formål at udbrede kendskabet til og færdighederne i golfsporten, samt i øvrigt at søge samarbejde med andre golfklubber til fremme og fælles udøvelse af spillet. At stille idrætsfaciliteter til rådighed for Vejle kommunes borgere er en lovlig kommunal aktivitet, som vil kunne støttes med hjemmel i de ulovfæstede regler om kommunens opgavevaretagelse, kommunalfuldmagten.
2. Retningslinjerne for at give lånegarantier vurderes at være opfyldt, da Vejle Golf Club, i henhold til foreningens vedtægter, understøtter et stærkt og levende lokalsamfund og herigennem det lokale og frivillige engagement, som grundlag for foreninger og foreningsaktiviteter, og da den ansøgte lånegaranti holder sig indenfor rammen på maksimalt 1 mio. kr.
3. Da der er tale om en forlængelse af lånegarantien, er lånegarantien allerede indeholdt i rammen.
4. Forvaltningen vurderer ikke, at en forlængelse af en kommunale lånegaranti på 0,8 mio. kr. vil indebære en økonomisk risiko for Vejle Kommune, da det vurderes, at foreningen vil kunne håndtere renter og afdrag inden for den nuværende drift.

På den baggrund kan forvaltningen anbefale, at Vejle Golf Club bevilges en forlængelse af den kommunale lånegaranti på 0,8 mio. kr.

### **Økonomi**

Høringssvar

Centralt Budget har ingen bemærkninger af bevillingsmæssig karakter, dog bemærkes det at der ved tilsagn om kommunegarantier skal foretages en tilsvarende deponering. I ovenstående tilfælde vil der skulle foretages en deponering på 0,8 mio. kr.

### **Klima og resiliensvurdering**

Ingen bemærkninger.

## **Sagens videre forløb**

Sagen skal behandles af Økonomiudvalget og Byrådet.

## **Historik**

**Kultur- og Sundhedsdirektøren indstiller, den 12. august 2025, punkt 101:**

at lånegarantien til Vejle Golf Club forlænges med et år.

**Beslutning fra Kultur- og Idrætsudvalget, den 12. august 2025, punkt 101:**

Anbefales.

## **Beslutning**

Anbefales.

# Punkt 210: Forhøjelse af lånegaranti - Give Idræts-, Sundheds- og Kulturcenter

04.00.00-Ø60-1-21

## Resumé

Foreningen Give Idræts-, Sundheds- og Kulturcenter har tidligere fået bevilget en kommunal lånegaranti på 6,5 mio. kr. til dækningen af foreningens medfinansiering ved byggeriet af de nye idrætsfaciliteter ved Søndermarkshallen i Give. Lånegarantien er aktuelt nedbragt til 3,5 mio. kr. Foreningen ansøger nu om en forøgelse af lånegarantien med 3,5 mio. kr. til dækningen af den del af medfinansieringen, som foreningen mangler at indbetale til Vejle Kommune, samt færdiggørelse af udvendigt og indvendigt arbejde i forbindelse med projektet.

## Sagsfremstilling

Foreningen Give Idræts-, Sundheds- og Kulturcenter (GISK) har til formål at drive og udvikle Give Idræts-, Sundheds- og Kulturcenter for at stille faciliteter til rådighed for idræt, sundhedsmæssige- og kulturelle aktiviteter i Give området. Ved en opløsning vil en eventuel formue skulle anvendes i henhold til Give Idræts-, Sundheds- og Kulturcenters formålsparagraf samt efter aftale med Vejle Kommune. Foreningens vedtægter er bilagt sagen.

I budget 2020 og 2021 blev der samlet afsat 41 mio. kr. til nye idrætsfaciliteter ved Søndermarkshallen i Give. Indeholdt er Give Idræts-, Sundheds- og Kulturcenter medfinansiering på projektet med 7,98 mio. kr. Herudover skal tillægges fondsmoms. Dele af anlægsbevillingen er anvendt til etableringen af en kunstgræsbane, mens den resterende del er anvendt til byggeriet af de nye idrætsfaciliteter.

Give Idræts-, Sundheds og Kulturcenter oplyser, at de herudover lokalt har indsamlet 2,9 mio. kr. til øremærkede inventarprojekter, som er disponeret.

På Byrådets møde den 28. april 2021, sag 89, fik Give Idræts-, Sundheds- og Kulturcenter bevilget en kommunal lånegaranti på 6,5 mio. kr. til dækning af foreningens medfinansiering af de nye idrætsfaciliteter. Lånegarantien blev forlænget ad to omgange på Byrådets møder den 25. maj 2022, sag 103, samt den 13. december 2023, sag 221. Behovet for en kommunal lånegaranti på 6,5 mio. kr. var som følge af manglende lokalt indsamlede midler i regi af GISK. Betingelsen for lånegarantien på 6,5 mio. kr. var derfor, at lånet afvikles således, at restgælden ved låneoptagelse (ved indvielsen af de nye faciliteter) vil være 3,5 mio. kr., som afvikles over 30 år. Det har også været tilfældet, og den aktuelle lånegaranti for GISK er således på 3,5 mio.kr.

## Ansøgning om forhøjelse af eksisterende lånegaranti

Give Idræts-, Sundheds- og Kulturcenter ansøger nu om en forøgelse af lånegarantien på 3,5 mio. kr., således den samlede lånegaranti er på 7 mio. kr.

GISK er ikke lykkedes med at indsamle lokale midler i det omfang som foreningen forud for, under og efter indvielsen af projektet har tilkendegivet ville være realistisk. Helt konkret mangler foreningen 2,5 mio. kr. i indsamlede midler, og de midler mangler i det samlede regnskab for projektet, og det er således midler GISK skylder Vejle Kommune. Derudover er byggeprojektet ikke afsluttet, da GISK derudover har været nødt til at stoppe byggeri af nyt køkken, da denne finansiering heller ikke er blevet rejst. Der er således også et uafsluttet byggeprojekt i tillæg til de midler, foreningen skylder Vejle Kommune.

Forøgelsen af lånegarantien skal dermed dække 2,5 mio. kr., som foreningen mangler at indbetale til Vejle Kommune. Herudover er der fortsat udvendigt samt indvendigt arbejde, som mangler at blive færdiggjort for samlet 1 mio. kr. vedrørende nyt køkken. Derudover oplyser GISK (ikke omtalt i ansøgningen), at der udestår arbejder for mellem 0,5 og 1,5 mio. kr. til samme køkken i form af inventar, ventilation, arbejdsborde m.m. Ansøgningen er bilagt sagen.

## Retningslinjer for bevilling af kommunal lånegaranti

Byrådet vedtog den 6. oktober 2021 reviderede retningslinjer for lånegarantier til foreninger. I henhold til retningslinjerne kan der - for at understøtte initiativer og aktiviteter, der medvirker til stærke og levende lokalsamfund eller sikrer sammenhængskraft i kommunen - i særlige tilfælde ydes kommunal økonomisk støtte.

Kommunal økonomisk støtte skal ske sammen med et lokalt økonomisk engagement og skal fokusere på det frivillige engagement som grundlag for foreningsaktiviteter og skal udgøre en mindre del af det økonomiske grundlag. Konkret kan

der ydes lånegarantier og lignende til foreninger og foreningsaktiviteter på op til 1 mio. kr., dog maksimalt 30 % af projektets samlede budget. Der er samtidig fastlagt en ramme for de samlede lånegarantier i Vejle Kommune på i alt 45 mio. kr.

Ved en behandling af ansøgninger om lånegarantier skal der anlægges en konkret vurdering af:

1. Lovligheden
2. Opfyldelse af ovennævnte retningslinjer
3. Overholdelse af kommunens samlede ramme for garantier
4. Risikoen i forhold til kommunens økonomiske engagement

Såfremt forvaltningens vurdering af nævnte forhold falder positivt ud, fremsendes sagen gennem Økonomiudvalget til Byrådets behandling.

### **Forvaltningens vurdering**

1. Give Idræts-, Sundheds- og Kulturcenter har, i henhold til vedtægterne, til formål at drive og udvikle Give Idræts-, Sundheds- og Kulturcenter for at stille faciliteter til rådighed for idræt, sundhedsmæssige og kulturelle aktiviteter i Give området. Faciliteter til aktiviteter for Vejle Kommunes borgere er en lovlig kommunal aktivitet, som vil kunne støttes med hjemmel i de ulovfæstede regler om kommunens opgavevaretagelse, kommunalfuldmagten.
2. Retningslinjerne for lånegarantier vurderes at være opfyldt, for så vidt angår, at Give Idræts-, Sundheds- og Kulturcenter understøtter et stærkt og levende lokalsamfund og herigennem det lokale og frivillige engagement som grundlag for foreninger og foreningsaktiviteter. Såfremt GISK bevilges en forøgelse af den kommunal lånegaranti med 3,5 mio. kr., vurderes retningslinjerne ikke at være opfyldt, for så vidt angår den maksimale grænse for lånegarantier på 1 mio. kr., dog maksimalt 30 % af projektets samlede budget.
3. Hvis lånegarantien godkendes, kan den rummes indenfor den samlede ramme for lånegarantier i Vejle Kommune. Forud for sagens behandling resterer der 20,658 mio. kr. i puljen.
4. Forvaltningen vurderer, at en forøgelse af den kommunal lånegaranti på 3,5 mio. kr. vil indebære en økonomisk risiko for Vejle Kommune, da en del af indtægterne i de fremsendte budgetter kun er 3 årige aftaler. Det vil muligvis være muligt i en vist omfang at forhøje huslejen for de foreninger, der er i huset, så foreningen GISK vil kunne håndtere renter og afdrag indenfor driften. Ved en godkendelse af ansøgningen gør forvaltningen dog opmærksom på, at det økonomiske fundament i foreningen vil være mere presset end ønsket, og en (pt. ikke aktuel) risiko vil være, at Vejle Kommune på sigt må overtage driften af hal-komplekset i Give.

Da en forøgelse af lånegarantien overskrider den maksimale grænse for lånegarantier og dermed ikke er i overensstemmelse med de gældende retningslinjer, kan forvaltningen ikke anbefale, at foreningen Give Idræts-, Sundheds- og Kulturcenter bevilges en kommunal lånegaranti.

### **Økonomi**

Høringssvar:

Centralt Budget har ingen bemærkninger af bevillingsmæssig karakter. Dog bemærkes det at der ved tilsagn om kommunegarantier skal foretages en tilsvarende deponering, og derved en forringelse af Vejle Kommunes frie likviditet. I ovenstående tilfælde vil der, såfremt der gives tilsagn om en kommunegaranti, skulle foretages en deponering på 3,5 mio. kr. Det bemærkes endvidere, at et eventuelt tilsagn i denne sag om en kommunegaranti ikke er i overensstemmelsen med de gældende retningslinjer, som tidligere besluttet af Byrådet. Såfremt der gives tilsagn om en kommunegaranti, anbefales det, at der afholdes møde mellem fagforvaltningen og foreningen GISK med henblik på at drøfte den videre proces og yderligere verificering af det økonomiske grundlag, inden en eventuel kommunegaranti tages i anvendelse.

### **Klima og resiliensvurdering**

Ingen bemærkninger.

### **Sagens videre forløb**

Sagen skal behandles af Økonomiudvalget og Byrådet.

### **Historik**

**Kultur- og Sundhedsdirektøren indstiller, den 3. juni 2025, punkt 83:**

at en forøgelse af lånegarantien ikke anbefales, idet lånegarantien ikke er i overensstemmelse med de vedtagne retningslinjer for lånegarantier.

### **Beslutning fra Kultur- og Idrætsudvalget, den 3. juni 2025, punkt 83:**

Kultur- og Idrætsudvalget ser med stor alvor på sagen og ønsker derfor en drøftelse af sagen i Økonomiudvalget forud for, at Kultur- og Idrætsudvalget tager stillingen i sagen.

Alex Vejby Nielsen og Torben Elsig-Pedersen deltog ikke i sagens behandling.

### **Beslutning fra Økonomiudvalget, den 16. juni 2025, punkt 173:**

Drøftet.

Fraværende: Lone Myrhøj og Per Olesen.

### **Kultur- og Sundhedsdirektøren indstiller, den 12. august 2025, punkt 102:**

at en forøgelse af lånegarantien ikke anbefales, idet lånegarantien ikke er i overensstemmelse med de vedtagne retningslinjer for lånegarantier.

### **Beslutning fra Kultur- og Idrætsudvalget, den 12. august 2025, punkt 102:**

Kultur- og Idrætsudvalget anbefaler, at ansøgningen fra GISK imødekommes, og lånegarantien dermed forhøjes med 3,5 mio. kr.

## **Administrativ tilføjelse**

Indsat den 11. juni 2025:

Som følge af beslutningen i Kultur- og Idrætsudvalget den 3. juni 2025 forelægges sagen til drøftelse i Økonomiudvalget.

Indsat 2. juli 2025:

Bilag med GISKs redegørelse for sagen og mulighed for tilbagebetaling er vedlagt sagen.

## **Beslutning**

Anbefales.

Der afholdes møde mellem fagforvaltningen og foreningen GISK med henblik på at drøfte den videre proces og yderligere verificering af det økonomiske grundlag, inden en eventuel kommunegaranti tages i anvendelse.

## **Bilag**

Svar til forvaltningen.pdf

Retningslinjer - kommunale lånegarantier til foreninger.pdf

Ansøgning - forøgelse af lånegaranti.pdf

GISK vedtægter.pdf

## **Punkt 211: Lukket: Køb af fast ejendom**

82.01.00-G01-13-24

## **Punkt 212: Lukket: Køb af fast ejendom**

13.06.01-G01-2-23

## **Punkt 213: Lukket: Køb og salg af fast ejendom**

82.02.00-G01-10-25

## **Punkt 214: Lukket: Forhold vedr. salg af fast ejendom**

82.02.00-G01-11-25

## **Punkt 215: Lukket: Salg af fast ejendom**

13.06.02-G10-1-25