

# **REFERAT Arbejdsmarkedsudvalget 2018-2021 d. 20-06-2019**

**Mødedato** Torsdag d. 20. juni 2019 kl. 08:30

**Mødested** Skolegade 1, mødelokale 3

## **Indholdsfortegnelse**

Oplæg til anlægsbudget 2020-2023 .....	3
Boligpolitik 2019-2023 i Vejle Kommune.....	4
Rammeaftale for udlejningsredskaber i Vejle by.....	6
Boligplacering af flygtninge.....	8
Status for den fremskudte jobcenterindsats i Finlandsparken.....	11
Strategi og status for nytteindsats i Jobcenter Vejle.....	13
Virksomhedspraktik og mulige flaskehalsområder.....	15
Revidering af frister for sagsbehandling på Arbejdsmarkedsområdet.....	17
Deltagelse i aktiviteter.....	18
Meddelelser.....	19

# Punkt 65: Oplæg til anlægsbudget 2020-2023

00.00.00-000-1-19

## Resume

Økonomiudvalget behandlede d. 20. maj (Sag 140) oplæg til anlægsbudgetforslag 2020-2023. I denne sag orienteres om forslaget. Herefter indgår anlægsbudgetforslaget i det tekniske budgetforslag og den videre politiske behandling efter sommerferien.

## Sagsfremstilling

Spor 1 - Tekniske budgetforslag

Som en integreret del af processen for det tekniske budgetforslag, udarbejdes et oplæg til anlægsbudgetforslag 2020-2023. Oplægget tager udgangspunkt i den godkendte budgetstrategi for 2020-2027, herunder den godkendte anlægsmodel. Denne består af et basisbudget, konkrete projekter samt særlige projekter. Basisbudgettet omfatter nyanlæg, vedligehold, klimaskærm, infrastruktur og myndighedsopgaver. Konkrete projekter varierer mellem årene, og prioriteres bl.a. under hensyntagen til kommunens likviditet. Særlige projekter er selvfinansierende projekter, evt. med kommunal mellemfinansiering.

Oplægget indeholder overslagsårene fra det vedtagne anlægsbudget 2019-2022. I oplægget er indarbejdet politiske beslutninger truffet i Byrådet til og med 10. april 2019. Der er således ikke indarbejdet administrative forslag til ændringer i oplægget. Oplægget til anlægsbudget 2020-2023 fremskrives i juli måned til 2020 pris- og lønniveau på baggrund af de nyeste skøn fra KL. Politiske beslutning til og med 19. juni 2019 vil blive indarbejdet i oplægget.

Samlet pulje til senere udmøntning fremgår nedenfor.

Tal i 1.000 kr.	2020	2021	2022	2023
Samlet pulje til senere udmøntning	0	28.354	27.641	76.851

I forlængelse af ovenstående proces, kan det oplyses, at der ved siden af de nævnte projekter som indgår i det tekniske anlægsbudgetforslag for 2020-2023, er igangværende projekter for ca. 482 mio. kr. (netto) i 2019 ekskl. det brugerfinansierede område, hvoraf de ca. 157 mio. kr. er anlægsoverførsler fra 2018 (se bilag). Det må forventes, at der i lighed med tidligere år vil være en anlægsoverførsel fra 2019 til 2020.

## Økonomi-, Arbejdsmarkeds- & Sundhedsdirektøren indstiller,

at udvalget tager orienteringen til efterretning.

## Beslutning

Taget til efterretning.

Gerda Haastrup Jørgensen var fraværende.

## Bilag

Bilag 1 - Anlægsbudgetforslag 2020-2023

Bilag 2 - Oversigt over igangværende projekter 2020

# Punkt 66: Boligpolitik 2019-2023 i Vejle Kommune

03.00.00-P22-1-16

## Resume

Vejle Kommune har en ambition om at være den mest attraktive kommune at bo og leve i – derfor er der udarbejdet et udkast til en boligpolitik, der hermed sendes i høring i alle fagudvalg. Med boligpolitikken sættes der en samlet retning for udviklingen af boligmassen i Vejle Kommune – en udvikling, der i høj grad skal ske i et tæt samarbejde med en række eksterne aktører – herunder boligselskaber, lokalråd, investorer mv. Boligpolitikken skal derfor ses som et grundlag for dialog, der skal opnå en lang række mål: Et varieret og godt boligudbud i hele kommunen, en kommune i social balance med gode boligtilbud til alle, understøtte udviklingen af stærke byer, lokalsamfund og fællesskaber, gode og bæredygtige boliger, nye boligformer, adgang til natur og rekreative arealer mv.

## Sagsfremstilling

Vejle Kommune vokser – der er nu mere end 115.000 indbyggere i Vejle Kommune. Og den politisk vedtagne ambition er, at vi skal blive ved med at vokse. Flere vejlenere betyder flere boliger – og det skal være gode boliger – forstået som boliger af høj byggeteknisk og arkitektonisk kvalitet, beliggende i gode boligområder i byer og bydele i balance. Vejle skal være den mest attraktive kommune at bo og leve i. Der skal være boliger for alle typer af vejlenere – og et godt boligudbud i hele kommunen, der understøtter en klog og resilient udvikling og vækst i Vejle Kommune.

Alle disse målsætninger forsøger Boligpolitikken for Vejle Kommune for årene 2019-2023 at understøtte. Boligpolitikken skal sætte retning for kommunen i sig selv, såvel som være et dialogværktøj for den omfattende dialog om boligudvikling, der løbende føres med fx boligforeninger, lokalråd, investorer og andre samarbejdspartnere. Boligpolitikken skal derfor først og fremmest ses som en invitation til og et redskab til samarbejde.

Boligpolitikken er bygget op om fire overordnede dogmer, der hver især har fire forskellige skalatrin eller perspektiver på boligudviklingen. De fire dogmer lyder:

1. Klog vækst i byen og på landet – ja, der er forskel
2. En by for alle – hvad skaber en sammenhængende by?
3. Fællesskaber og forbindelser – hvad er et godt boligområde?
4. Boligarkitektur og kvalitet – hvad er en god bolig?

Hvert dogme har 2-4 underdogmer og et antal konkrete handlinger, som der skal arbejdes med at gennemføre i de kommende år.

Boligpolitikken er udarbejdet af Teknik & Miljø med tæt inddragelse af en lang række interne og eksterne samarbejdspartnere og eksperter, herunder også igennem det strategiske samarbejde med boligforeninger. Politikken har været drøftet i udkast på to temabyrådsmøder, på folkemødet og til arkitekturens dag i 2018, og i Handicaprådet og Udsatterrådet i 2019. Det er planen, at politikken skal revideres i 2023.

### Videre proces

Efter fagudvalgenes behandling af boligpolitikken vil den blive sendt i offentligt høring frem til 15. august inden endelig behandling i Økonomiudvalget og Byrådet.

## Økonomi-, Arbejdsmarkeds- & Sundhedsdirektøren indstiller,

at boligpolitikken drøftes, og at der eventuelt afgives høringssvar.

## Beslutning

Drøftet. Der afgives ikke høringssvar.

Gerda Hastrup Jørgensen var fraværende.

## Bilag



# Punkt 67: Rammeaftale for udlejningsredskaber i Vejle by

03.00.00-P20-1-19

## Resume

Målet med rammeaftalen er at understøtte udviklingen mod mere blandede boligområder med alsidig beboersammensætning og styrke allerede udfordrede boligområder, så også de bliver attraktive dele af Vejle Kommune med en styrket social sammenhængskraft. Rammeaftalen skal danne fundamentet for en styrket strategisk anvendelse af udlejningsredskaber og bygger på en kategorisering af boligområderne i Vejle by ift. områdernes udsathed, baseret på data fra det boligsociale monitoreringsværktøj. Rammeaftalen redegør dels for kategoriseringen af boligområderne, dels for principperne, som lægges til grund for tilknytningen af udlejningsværkøjerne i forhold til de enkelte almene boligafdelinger.

## Sagsfremstilling

Baggrund

Sideløbende med regeringens strategi "Et Danmark uden parallelsamfund - ingen ghettoer i 2030", Vejle Kommunes hjemløsestrategi, den fremtidige boligpolitik og i forlængelse af byrådets beslutning den 31. maj 2017 i sag nr. 126 om at etablere et boligsocialt monitoreringsværktøj, har der været nedsat en tværgående administrativ arbejdsgruppe. Denne har arbejdet på et udkast til en rammeaftale for brugen af forskellige udlejningsredskaber i Vejle by.

Formålet med rammeaftalen er at styrke den strategiske anvendelse af udlejningsredskaber baseret på datadreven kategorisering af boligområder. Dette sker ved monitorering af udviklingen i de underliggende demografiske og boligsociale data. I aftalen fastsættes de overordnede rammer for tilknytning af forskellige udlejningsredskaber, så boligforeningerne, medarbejdere i kommunens forvaltninger og politikerne oplever en logisk sammenhæng i brugen af redskaberne ifht. de konkrete udfordringer.

Det overordnede mål med rammeaftalen er at skabe forudsætningerne for mere blandede boligområder med en alsidig beboersammensætning samt at styrke allerede udfordrede boligområder, så de bliver attraktive dele af Vejle Kommune med en bedre social sammenhængskraft. Ved anvendelse af rammeaftalen (baseret på det boligsociale monitoreringsværktøj) undgår man at flytte udfordringerne fra et udsat boligområde til et andet. Aftalen skal også forstærke samarbejdet mellem de almene boligorganisationer og Vejle Kommune, idet aftalen forpligter parterne til at bidrage gensidigt i arbejdet med at finde lejeboliger til de boligsøgende, som afvises i forbindelse med anvendelsen af kombineret udlejning. Aftalen vedrører udlejning af almene boliger i perioden: 2019-2023.

Byrådet har den 27. februar 2019 godkendt anvendelsen af kombineret udlejning i AAB's afdeling 29, Finlandsparken, med virkning fra den 1. marts 2019. Anvendelsen af kombineret udlejning betyder, at ansøgere med givne karakteristika ikke vil kunne få en bolig i Finlandsparken. Dette sker i et målrettet forsøg på at ændre beboersammensætningen i området. Opgaven med at administrere kombineret udlejning i Finlandsparken vil i høj grad handle om at vurdere tilflyttere til Finlandsparken og eventuelt anviser personer, (der afvises), til andre relevante afdelinger og boliger. Selve denne administrative opgave er placeret i Arbejdsmarkedsområdet. Økonomiudvalget vil i den forbindelse blive forelagt en selvstændig sag omhandlende administrationsgrundlag, økonomi m.v.

Vedhæftet denne sag er udkastet til en rammeaftale for udlejningsredskaber i Vejle by.

Udkastet har været præsenteret for Boligpolitisk Styregruppe den 27. maj 2019 med henblik på dialog og input. Sagen behandles politisk sideløbende i Teknisk Udvalg og Arbejdsmarkedsudvalget.

## Sagens videre forløb

Sagen skal behandles af Økonomiudvalget og byrådet.

## Økonomi-, Arbejdsmarkeds- & Sundhedsdirektøren indstiller,

at udvalget anbefaler byrådet at godkende "Rammeaftale for udlejningsværktøjer for Vejle By".

## Beslutning

Anbefales.

Gerda Haastrup Jørgensen var fraværende.

## **Bilag**

Udkast til rammeaftale for udlejningsredskaber

# Punkt 68: Boligplacering af flygtninge

03.25.00-G01-4-19

## Resume

På baggrund af Folketingets ændringer af integrationsloven præsenteres der to modeller for fremtidig tilgang til boligplacering af flygtninge i Vejle Kommune.

## Sagsfremstilling

Arbejdsmarkedsudvalget blev på mødet den 3. juni 2019 orienteret om ændringer af integrationsloven, blandt andet ændringer vedrørende boligplacering.

Lovændringerne betyder, at det hidtidige retskrav på en permanent bolig til flygtninge ophæves. Kommunen er fortsat forpligtiget til at anvise bolig, men kommunen kan nu vælge, om der anvises en permanent bolig eller en midlertidig bolig.

Arbejdsmarkedsudvalget besluttede på mødet den 3. juni følgende: "at forvaltningen på et kommende møde fremlægger forslag til, hvorledes ændringerne i integrationsloven og intentionerne bag disse ændringer, kan implementeres i Vejle Kommune."

På baggrund heraf skitseres i nedenstående forskellen i anvendelsen af midlertidige og permanente boliger, hvorefter der præsenteres to forskellige modeller for fremtidig tilgang.

### Målgruppen

Målgruppen for boligplacering er flygtninge med opholdstilladelse efter Udlændingelovens § 7, stk. 1, § 7, stk. 2, § 7, stk. 3, § 8, stk. 1 og § 8, stk. 2.

Kommunen modtager flygtninge efter en udmeldt kommunekvote. Familiesammenførte er ikke omfattet af boligplaceringsbestemmelserne.

Kommunekvoten for Vejle (Ophold efter Udlændingelovens § 7, stk. 1, § 7, stk. 2 og § 7, stk. 3)

Årstal	Kommunekvoten for Vejle Kommune	Modtagne flygtninge i Vejle Kommune
2016	172	172
2017	85	47
2018	14	16
2019	28	

Kommunekvoten er opgjort som antal flygtninge/personer. Dette vil sige, at både børn og voksne tæller med. Behovet for boligplaceringer vil således afhænge af både antallet af flygtninge, samt om de ankommer som enlige eller som familier.

### Nuværende praksis

Vejle Kommune har i dag følgende tilgang til anvisning af bolig:

- Alle nyankomne flygtninge anvises så vidt mulig en permanent bolig ved ankomsten
- Den enkelte flygtning laver lejekontrakt med udlejer og betaler boligindskud og husleje
- Vejle Kommune sikrer at boligplaceringen sker bredt i hele Vejle Kommune
- Vejle Kommune sikrer at boligplaceringen ikke sker i ghettoområder eller ghettolignende områder
- Vejle kommune har samarbejde med både det private boligmarked og det almene boligmarked

Vejle kommune anvender i dag kun midlertidige boliger, hvis det ikke er muligt at tilbyde en permanent bolig.

Vejle Kommune har lejet to lejligheder til brug for midlertidig boligplacering.

Tidligere, hvor kommunevotens størrelse var markant større end i dag, har Vejle Kommune rådet over yderligere 18 lejemål fordelt på 9 lejligheder i Nørup.

Forskelle i anvendelsen af midlertidige og permanente boliger

I nedenstående skitseres forskellene ved anvendelsen af midlertidige og permanente boliger

#### Anvendelse af midlertidige boliger

- Kommunen har behov for at have boliger til rådighed for at kunne anvise midlertidige boliger. Antallet afhænger af antallet af tilkomne flygtninge og sammensætningen heraf.
- Boligerne er eksempelvis lejligheder, hvor kommunen er lejer
- Kommunen er lejer/administrator og betaler de udgifter, der er forbundet med boligerne
- Kommunen istandsætter boligen fra en beboer til næste beboer
- Kommunen afholder den fulde husleje, når boligen står tom
- Der er følgende loft over egenbetalingen, for de flygtninge, der bor i de midlertidige boliger:

	kr. pr. måned.
Maksimal betaling for enlige med og uden børn	2.281
Maksimal betaling for par uden børn	4.180
Maksimal betaling for par med et, to eller tre børn	4.561
Maksimal betaling for par med fire eller flere børn	4.941

#### Permanent bolig

- Kommunen undersøger det private og almennyttige boligmarked og finder passende bolig til nye flygtninge (enlige eller familier)
- Kommunen kan vælge at udnytte den kommunale anvisningsret ved behov
- Den nye flygtning står for boligindskud og husleje
- Den nye flygtning er ansvarlig for boligen i forhold til udlejeren
- Ved brug af den kommunale anvisningsret hæfter kommunen for betaling ved fraflytning, hvis flygtningen ikke selv er i stand til at betale. Der er fuld statsrefusion i forhold til denne udgift

Valg mellem to modeller for fremtidig tilgang.

På baggrund af ovenstående kan der vælges mellem to modeller for fremtidig tilgang til boligplacering af flygtninge:

#### Model 1 – fortsat anvendelse af permanente boliger

Kommunen fortsætter den nuværende praksis i forhold til procedure for anskaffelse af boliger både på det private boligmarked og i samarbejde med det almennyttige boligmarked med mulighed for brug af den kommunale anvisningsret. Forvaltningen fastlægger en procedure for anskaffelse af boliger afstemt med det aktuelle behov med udgangspunkt i permanente boliger.

#### Model 2 – anvendelse af midlertidige boliger

Forvaltningen sikrer, at der er midlertidige boliger til rådighed i forhold til det forventede og aktuelle behov. Kommunen er ansvarlig i forhold til udlejer for disse boliger. Forvaltningen fastlægger en procedure i forhold til modtagelse af nye flygtninge og henvisning til midlertidig bolig, samt en procedure for opkrævning af flygtningens egenbetaling ved brug af boligen.

#### Økonomiske konsekvenser:

Ved valg af model 1 vil kommunen påtage sig forpligtelser ved brug af den kommunale anvisningsret, hvor kommunen hæfter for betaling ved fraflytning, hvis flygtningen ikke selv er i stand til at betale. Der er fuld statsrefusion i forhold til denne udgift.

Ved valg af model 2 vil kommunen påtage sig forpligtelser i forhold til de udgifter, der er forbundet med lejemålene i forbindelse med tomgangsleje, istandsættelse samt huslejeudgifter i de tilfælde, hvor huslejen er større end loftet over egenbetalingen.

## **Sagens videre forløb**

Sagen skal alene behandles i Arbejdsmarkedsudvalget.

## **Økonomi-, Arbejdsmarkeds- & Sundhedsdirektøren indstiller,**

at Arbejdsmarkedsudvalget vælger mellem de to skitserede modeller for fremtidig tilgang til boligplacering af flygtninge.

## **Beslutning**

Anja Daugaard foreslog at vælge model 1.

5 udvalgsmedlemmer stemte for model 1.

Svend Erik Nielsen stemte imod.

Model 1 blev derved valgt.

Gerda Haastrup Jørgensen var fraværende.

# Punkt 69: Status for den fremskudte jobcenterindsats i Finlandsparken

15.40.00-G01-507-18

## Resume

I løbet af første halvår 2019 har Jobcenter Vejle etableret en fremskudt jobcenterindsats i Finlandsparken, bestående af tre forskellige elementer. Der gives her en status på indsatsen.

## Sagsfremstilling

### Baggrund

Arbejdsmarkedsudvalget godkendte på mødet d. 7. februar 2019 de skitserede planer for den fremskudte jobcenterindsats i Finlandsparken. I denne sag præsenterer forvaltningen status og opsamling for den fremskudte indsats med henblik på, at udvalget tager stilling til, hvorvidt den fremskudte beskæftigelsesindsats skal fortsætte og i hvilken form.

AAB har i forbindelse med styringsdialogmøde givet udtryk for, at de ønsker den fremskudte beskæftigelsesindsats gjort permanent.

### Indhold

De tre elementer af forvaltningens fremskudte jobcenterindsats i Finlandsparken, er blevet implementeret som planlagt. I det nedenstående opsummeres status på de tre indsatser:

#### 1. Etableringen af en åben rådgivning.

Den åbne rådgivning i Finlandsparken åbnede første gang d. 29. januar 2019. Den har siden været bemandet tirsdage fra kl. 9-11 og torsdage fra kl. 15-17 af to medarbejdere fra jobcentret samt en medarbejder fra den boligsociale helhedsplan.

Medarbejderne har hver uge medbragt aktuelle stillingsopslag samt materiale med inspiration til at skrive CV og jobansøgninger.

Flyers om den åbne rådgivning er blevet husomdelt samt hængt op i alle opgangene i Finlandsparken. Derudover informerer de boligsociale medarbejdere løbende om indsatsen via sociale medier, en skærm i beboerhuset og i deres kontakt med beboerne.

Der har pr. 7. juni 2019 været i alt 43 henvendelser. De registrerede henvendelser fordeler sig på 17 forskellige borgere. De fleste borgere har henvendt sig med et ønske om hjælp til at:

- kontakte virksomheder, mhp. praktik eller ordinært job
- skrive CV og jobansøgninger
- bruge jobnet og joblog
- søge ind på en uddannelse

Det er medarbejdernes oplevelse, at borgerne, som har benyttet sig af den åbne rådgivning, har været tilfredse med den hjælp og rådgivning de har fået i den åbne rådgivning.

#### 2. Afholdelse af jobmesser

Der er afholdt to jobmesser for borgerne i området i løbet af foråret 2019.

Den første jobmesse for jobparate ledige blev afviklet d. 28. marts, med deltagelse af 7 virksomheder og AMU Syd. Der deltog 30-35 kandidater i løbet af de 2 timer, som jobmessen var åben.

Forud for jobmessen blev der afviklet et forberedelsesforløb med plads til i alt 50 deltagere, fordelt på 2 hold. Ud over undervisning og vejledning i CV, deltog en arbejdsgiver med et oplæg om det at modtage ansøgninger og CV'er fra jobsøgende.

Onsdag d. 22. maj blev den anden jobmesse afholdt. Denne jobmesse var henvendt til borgere længere væk fra arbejdsmarkedet og var struktureret som en inspirationsmesse, hvor de deltagende virksomheder fortalte om deres

branche, arbejdsplads og arbejdskultur. På jobmessen var der inviteret ca. 40 borgere for området, samt repræsentanter fra VUC og 5 virksomheder.

#### Resultater:

Resultaterne fra den første jobmesse viser, at flere af virksomhederne fandt potentielle kandidater blandt de fremmødte borgere til både et par faste stillinger og til praktikker. Ud af de 50 borgere som deltog i forberedelsesforløbet, er der pr. 9. maj 2019 15 i job, 2 i løntilskud og 4 i virksomhedspraktik.

Målet med den anden jobmesse var at inspirere de ledige på kanten af arbejdsmarkedet til at se nye jobmuligheder. Der mødte 16-17 borgere op til messen. På dagen gav flere af virksomhederne udtryk for, at jobcentret også en anden gang gerne må trække på dem, og at de gerne stiller op til lignende arrangementer.

### 3. Etablering af et forum med deltagelse af arbejdsmarkedets parter

Jobcentret har analyseret a-kassetilhørsforholdet blandt de aktuelle ledige i området, mhp. at afholde fællessamtaler med de ledige borgere og deres a-kasse. Det er gjort ud fra et ønske om, at lave mere bæredygtige planer med den enkelte borger. Det har konkret betydet, at jobcentret har været i dialog med de relevante a-kasser, og i samarbejde med dem, afholdt flere og hyppigere fællessamtaler mellem jobcentret, den enkelte ledige og dennes A-kasse. Derudover er der en løbende og tæt dialog mellem jobcentret og A-kasserne, som er repræsenteret i området.

#### Resultater:

Udgangspunktet for denne del af indsatsen har været de 57 forsikrede ledige, der er registreret med adresse i området ved indsatsens start. Status for denne gruppe borgere er pr. d. 16. maj 2019:

	I ordinær beskæftigelse	Modtager supplerende dagpenge, løntilskud, mv.	I anden aktivitet	Samtaleforløb	Flyttet til anden kommune
Antal borgere	18	8	11	17	3

### Sagens videre forløb

Sagen skal alene behandles i Arbejdsmarkedsudvalget.

### Økonomi-, Arbejdsmarkeds- & Sundhedsdirektøren indstiller,

at udvalget drøfter status

at udvalget beslutter, om den fremskudte jobcenterindsats i Finlandsparken skal fortsætte samt i hvilken form

### Beslutning

Den fremskudte indsats med åben rådgivning gennemføres også i august med ferielukning i juli med henblik på endelig lukning ultimo august.

Til det kommende møde fremlægger forvaltningen forslag til et revideret samarbejde med de involverede parter.

Gerda Haastrup Jørgensen var fraværende.

### Bilag

Bilag Status den åbne rådgivning i finlandsparken 10. juni 2019.pdf

# Punkt 70: Strategi og status for nytteindsats i Jobcenter Vejle

15.20.04-G01-1-19

## Resume

Det Regionale Arbejdsmarkedsråd Sydjylland har januar 2019 vedtaget anbefalinger for anvendelse af nytteindsats. Anbefalingerne er uændrede i forhold til tidligere.

Arbejdsmarkedsudvalget vedtog den 27. juni 2018 strategi for nytteindsats samt ansøgning om dispensation for rimelighedskravet. Dispensationen er godkendt for perioden frem til 16. august 2020.

Der gives en aktuel status på nytteindsatsen i Vejle Kommune.

## Sagsfremstilling

Det Regionale Arbejdsmarkedsråd (RAR) Sydjylland har på møde den 17. januar 2019 vedtaget RAR Sydjyllands anbefalinger for anvendelse af nytteindsats. Anbefalingerne er uændrede i forhold til tidligere anbefalinger.

RAR informerer om, at det fortsat er op til den enkelte kommune at tage stilling til anvendelsen af nytteindsats inden for lovgivningens rammer, men at de opfordrer kommunerne til at tage udgangspunkt i anbefalingerne.

### Historik

Der blev i forbindelse med budgetforliget i 2013 etableret et nytteindsatsprojekt for kontanthjælpsmodtagere- ”ekstra hjælp til grønne områder” -, hvor hensigten er et balanceret fokus på beskæftigelse og vedligehold af kommunens arealer. I forbindelse med budgetforliget for 2014 – 17 blev der afsat yderligere 0,8 mio. kr. årligt til projektet. Dermed blev projektet udvidet fra 20 til 36 pladser.

Jobcentret og Teknik & Miljø har derudover indgået aftale om yderligere 28 pladser i projektet Nyttig Natur.

I Vejle Kommune er nytteaktivering etableret i samarbejde med Teknik og Miljøforvaltningen. Teknik og Miljøforvaltningen står for driften af nytteaktiveringsprojekterne, herunder tilrettelæggelsen af opgaverne. Opgaverne drejer sig typisk om en vedligeholdelse af skov, strand og grønne områder i Vejle by, centerbyerne og landsbyerne i Vejle Kommune. Nytteindsats i Vejle er organiseret i nedenstående del-projekter:

- Ekstra hjælp i grønne områder - natur/friluft
- Ekstra hjælp i grønne områder - vej/park
- Ekstra hjælp i grønne områder - vej/park Egtved
- Nyttig Natur

### Strategi for nytteindsats

Kommunerne skal udarbejde en strategi for etablering og opfølgning af nytteindsats. Strategien blev vedtaget af Arbejdsmarkedsudvalget den 27. juni 2018. Strategien er vedlagt som bilag.

### Status på nytteindsats

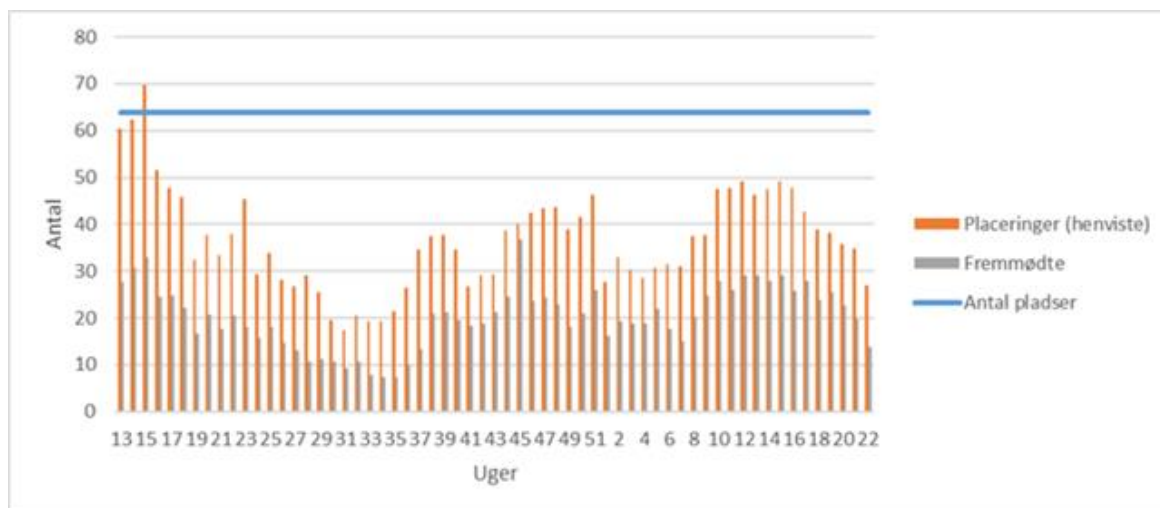
Der er opsat et succeskriterium for i aftalerne omkring nytteindsatsen mellem Jobcenter Vejle og Teknik og Miljø på, at 50 procent af borgerne overgår direkte til selvforsørgelse efter at have været aktiveret i nytteindsats.

I perioden fra juni 2018 – maj 2019 er 502 borgere afsluttet i nytteindsats. Af Jobcentrets registreringer fremgår det, at gennemsnitlig 41 % af disse afsluttes til selvforsørgelse i form af job, uddannelse m.v.

Der er stort fokus på fremmøde, herunder brugen af sanktioner i forbindelse med nytteprojekterne. I forbindelse med ulovligt fravær retter Teknik og Miljø henvendelse til Jobcentret med henblik på iværksættelsen af yderligere tiltag.

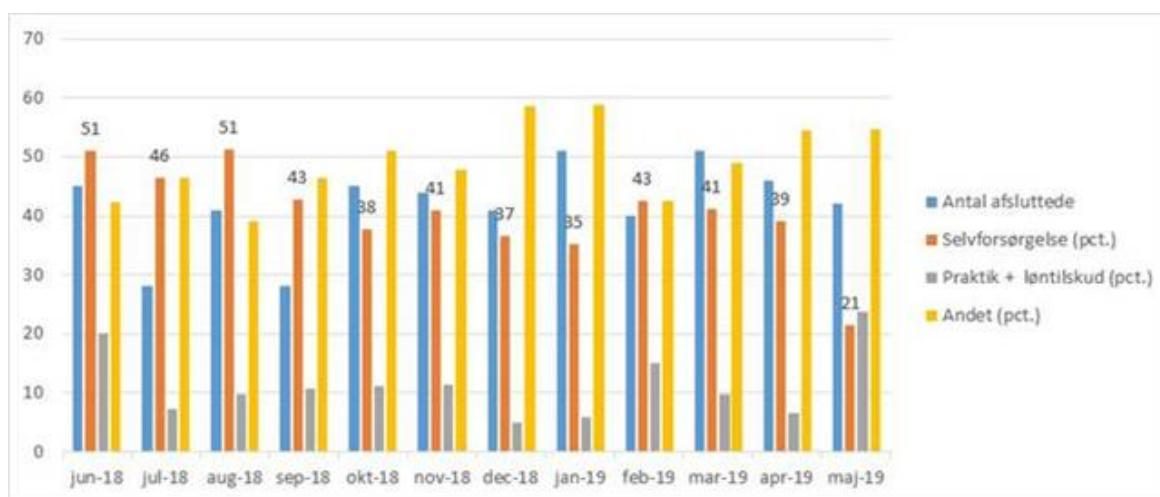
Nedenstående viser brugen af nytteindsats i Teknik og Miljø.

Figur 1. Brugen af nytteaktivering fra uge 23 2018 til uge 23 2019 fordelt på uger



Kilde: Jobcentrets egne registreringer

Figur 2. Effekten af nytteaktivering juni 2018 til maj 2019 fordelt på måneder



## Kilde jobcentrets egne registreringer

På mødet vil der ske en uddybende orientering om det daglige samarbejde og målopfyldelsen.

## Sagens videre forløb

Sagen skal alene behandles i Arbejdsmarkedsudvalget.

## Økonomi-, Arbejdsmarkeds- & Sundhedsdirektøren indstiller,

at anvendelsen af nytteindsats drøftes

## Beslutning

Drøftet.

Forvaltningen fremlægger forslag til evt. justering af målgruppen.

Gerda Hastrup Jørgensen var fraværende.

## Bilag

RAR Syddjyllands anbefalinger til anvendelse af nytteindsats 2019.pdf

Strategi for Nytteindsats - godkendt af Arbejdsmarkedsudvalget 21. juni 2018 - tilføjelse 27. juni 2018

# Punkt 71: Virksomhedspraktik og mulige flaskehalsområder

15.00.15-P22-1-18

## Resume

Der orienteres om oversigt over brancher anvendt til virksomhedspraktik i Årene 2017 -2019, samt aktuell oversigt fra STAR over brancher med mulige flaskehalsproblematikker.

Å

## Sagsfremstilling

PÅ baggrund af beslutning pÅ Arbejdsmarkedsudvalgets mÅ, de den 11. april efter indstilling fra udvalgsmedlem Morten Skovlund har forvaltningen udarbejdet statistik over, hvilke brancher, der er anvendt til virksomhedspraktik. Desuden er der indhentet oversigt fra STAR vedr. hvilke brancher, der i RAR Syddanmark er opgjort som mulige flaskehalsomrÅder/ omrÅder med rekrutteringsvanskeligheder.

Å

Virksomhedspraktik og jobprÅ, vning

I nedenstÅende tabel vises antallet af virksomhedspraktikforlÅ, b for Vejle kommune fordelt pÅ brancher. Oversigten er skabt pÅ baggrund af 25 forskellige udtrÅ, k fra fagsystemet og omfatter kommunens borgere og virksomheder i Vejle Kommune og omegnskommunerne.

Å

Som oplyst pÅ udvalgs mÅ, det 11. april er det ikke muligt af registreringsmÅ, ssige Årsager at udtrÅ, kke statistik, hvor der skelnes mellem virksomhedspraktik og de praktikforlÅ, b, der i daglig tale kaldes arbejdsprÅ, vning. Begge typer praktikforlÅ, b registreres som virksomhedspraktik og dÅ, kker sÅ, ledes over alle mÅ, lgrupper. En fordeling af praktikker pÅ mÅ, lgrupper kan ses i vedlagte bilag, hvor mÅ, lgruppen for sygedagpengemodtagere typisk vil vÅ, re i et jobprÅ, vningsforlÅ, b.

Hvis en virksomhed har skiftet CVR-nummer i lÅ, bet af et pÅ, gÅ, ldende Å, r, vil branchen angives som uoplyst i tabellen.

Branche	2017	2018	2019
Handel og Transport	1029	1206	528
Offentlig administration, undervisning og sundhed	716	825	349
Industri, råstofindustri og forsyningsvirksomhed	137	152	80
uoplyst	355	252	77
Kultur, fritid og anden service	130	204	77
Erhvervsservice	90	130	60
Bygge og anlæg	70	83	41
Ejendomshandel og udlejning	37	25	16
Landbrug, skovbrug og fiskeri	22	41	10
Information og kommunikation	15	25	7
Finansiering og forsikring	6	8	3
<b>I alt</b>	<b>2607</b>	<b>2951</b>	<b>1248</b>

Kilde Fasit og egne beregninger

Å

FlaskehalsomrÅder/ omrÅder med rekrutteringsvanskeligheder

I vedlagte bilag er der indhentet oversigt fra STAR vedr. hvilke brancher, der i RAR Syddanmark er opgjort som mulige flaskehalsomrÅder/ omrÅder med rekrutteringsvanskeligheder.

Af bilaget fremgÅ, r, at den å, forgÅ, ves rekrutteringsrateå, i perioden september 2018 å, februar 2019 er pÅ, 21 % i Syddanmark, mens der for samme periode er opgjort den forgÅ, ves rekrutteringsrate fordelt pÅ, brancher.

En forgÅ, ves rekrutteringsrate pÅ, over 20 % defineres af STAR som et å, svÅ, rtå, rekrutteringsomrÅ, de.

Ligeledes indeholder bilaget en oversigt over udviklingen siden 2007.

Å

## Sagens videre forlÅ, b

Sagen skal alene behandles i Arbejdsmarkedsudvalget.

Å

**Økonomi-, Arbejdsmarkeds- & Sundhedsdirektøren indstiller,**

at orienteringen tages til efterretning.

Å

## **Beslutning**

Taget til efterretning.

Å

Gerda Hastrup Jørgensen var fraværende.

Å

## **Bilag**

bilag - praktikker opdelt på målgrupper.pdf

Flaskehalsområder - statistik fra STAR.pdf

# Punkt 72: Revidering af frister for sagsbehandling på Arbejdsmarkedsområdet

27.69.04-G01-1-19

## Resume

Der foreligger et udkast til reviderede sagsbehandlingsfrister på Arbejdsmarkedsområdet som følge af udtalelse fra det kommunale tilsyn, Ankestyrelsen.

## Sagsfremstilling

Det følger af retssikkerhedslovens § 3, at kommunen på de enkelte sagsområder skal:

- Behandle anmodning om hjælp så hurtigt som muligt.
- Fastsætte en frist for, hvor lang tid, der må gå fra modtagelsen af en ansøgning til afgørelsen skal være truffet.
- Offentliggøre tidsfristerne.
- Give borgeren skriftlig besked, hvis fristen ikke kan overholdes, og hvornår ansøgeren kan forvente en afgørelse.

Arbejdsmarkedsudvalget har senest på møde den 17. marts 2016 godkendt Vejle Kommunes frister for sagsbehandling på Arbejdsmarkedsområdet.

Det kommunale tilsyn, Ankestyrelsen har i sit nyhedsbrev fra 29. marts 2019 orienteret om sin udtalelse af 18. december 2018 til Nordfyns Kommune vedrørende udregning af sagsbehandlingsfrister. Udtalelsen præciserer, at fristen skal regnes fra modtagelse af ansøgningen – og altså ikke først fra tidspunktet, hvor sagen er fuldt oplyst.

Det fremgår af de nuværende frister for sagsbehandling på Arbejdsmarkedsområdet, at fristen regnes fra tidspunktet for modtagelse af ansøgningen, og når alle oplysninger er til stede.

Der er i forlængelse af Ankestyrelsens udtalelse udarbejdet udkast til reviderede frister for sagsbehandling på Arbejdsmarkedsområdet. Som følge af den ændrede beregning af fristerne, er de korteste frister ændret fra 2 til 4 uger med enkelte undtagelser. Da ændringerne skyldes ændringer i beregningsgrundlaget, vil det i praksis ikke medføre ændringer for borgerne.

Vejle Kommunen har været i dialog med det kommunale tilsyn, Ankestyrelsen og vurderer på baggrund heraf, at sagsbehandlingsfristerne fremover også bør omfatte ansøgninger om ressourceforløb samt ansøgninger om fleksjob.

Ud over en generel opdatering er hensigten med revideringen af sagsbehandlingsfristerne på Arbejdsmarkedsområdet at gøre oversigten så let forståelig og overskuelig for den enkelte borger som muligt. De eksisterende sagsbehandlingsfrister er vedlagt som bilag 1, mens udkast til reviderede sagsbehandlingsfrister er vedlagt som bilag 2.

## Sagens videre forløb

Sagen skal alene behandles i Arbejdsmarkedsudvalget.

## Økonomi-, Arbejdsmarkeds- & Sundhedsdirektøren indstiller,

at Arbejdsmarkedsudvalget godkender udkast til reviderede sagsbehandlingsfrister på Arbejdsmarkedsområdet.

## Beslutning

Godkendt.

Gerda Hastrup Jørgensen var fraværende.

## Bilag

Bilag 1 - Nuværende sagsbehandlingsfrister Arbejdsmarkedsområdet

Bilag 2 - udkast til reviderede sagsbehandlingsfrister Arbejdsmarkedsområdet

## **Punkt 73: Deltagelse i aktiviteter**

81.14.00-G01-2-18

### **Resume**

Deltagelse i kommunale aktiviteter.

### **Sagsfremstilling**

Af Vejle Kommunes Regulativ af 22. januar 2014 om byrådsmedlemmers vederlag og godtgørelse mv. fremgår af punkt 3, litra f, at der kan tillægges erstatning for tabt arbejdsfortjeneste for varetagelse af andre kommunale hverv end møder, når deltagelsen sker efter anmodning fra Byrådet eller et af Byrådets udvalg.

### **Økonomi-, Arbejdsmarkeds- & Sundhedsdirektøren indstiller,**

at Arbejdsmarkedsudvalget drøfter, om der er behov for, at et eller flere medlemmer af udvalget varetager andre hverv.

### **Beslutning**

Drøftet.

Gerda Hastrup Jørgensen var fraværende.

### **Bilag**

Byrådsmedlemmers vederlag og godtgørelse mv.

## **Punkt 74: Meddelelser**

00.22.04-A00-5-18

### **Resume**

Orientering til Arbejdsmarkedsudvalget

### **Sagsfremstilling**

Forvaltningen orienterer Arbejdsmarkedsudvalget.

### **Økonomi-, Arbejdsmarkeds- & Sundhedsdirektøren indstiller,**

at orienteringen tages til efterretning.

### **Beslutning**

Der blev orienteret om åbningen af den Mobile Borgerservice.

Gerda Hastrup Jørgensen var fraværende.