

REFERAT Valgbestyrelsen for Kommunalvalg d. 15-05-2025

Mødedato Torsdag d. 15. maj 2025 kl. 16:00

Mødested Borgmesterens Mødelokale

Indholdsfortegnelse

Evaluering af Europa-Parlamentsvalget 2024.....	3
Optællere i forbindelse med foreløbig optælling.....	5
Brevstemmegennemgang før valgdagen.....	6
Nyt valgsystem.....	8
Ændring af valgdistrikterne Engum og Hældagerhallen.....	10
Valgsteder og udpegning af valgstyrere og tilforordnede vælgere.....	13
Udpegning af brevstemmemodtagere.....	16
Pop-up brevstemmested for sårbare borgere.....	18
Brevstemmeafgivning i visse boformer.....	19
Åbningstider for brevstemmer.....	20
Diæter til medlemmer af valgbestyrelsen, valgstyrere og tilforordnede.....	21
Kørselsgodtgørelse til visse tilforordnede og administrative medarbejdere.....	22
Kørselsordning for ældre og svagelige vælgere.....	23
Frist for ansøgning om afgivelse af stemme i hjemmet.....	24
Ansøgninger fra humanitære organisationer om tilladelse til indsamling på afstemningsstederne på	25
Kommunikation om valg.....	26
Valgcafe.....	29
Retningslinjer for tildeling af bogstavsbetegnelse.....	30
Offentliggørelse af stemmeprocenter kl. 11 og kl. 17.....	32
Difference i optællingen.....	33
Forplejning på valgstederne.....	34
Lokaler til konstituering.....	35
Rundtur på valgdagen.....	36
Eventuelt.....	38

Punkt 1: Evaluering af Europa-Parlamentsvalget 2024

84.03.00-G01-2-24

Resumé

Evaluering af tiltag i forbindelse med Europa-Parlamentsvalget den 9. juni 2024.

Sagsfremstilling

Forud for Europa-Parlamentsvalget blev der vedtaget to tiltag, som valgsekretariatet har evalueret på.

Graderet bemanding

På baggrund af anbefalinger fra valgbestyrelserne besluttede Byrådet forud for Europa-Parlamentsvalget, at der gradueres mellem forskellige typer af valghandlinger i forhold til politiske og administrativ bemanning.

Baggrunden for forslaget var evalueringerne fra valgene i 2022 der viste, at der med fordel kunne gradueres mellem de forskellige typer af valghandlinger i forhold til politisk og administrativ bemanning. Hertil kom tilbagemeldinger fra de politiske deltagere om, at de gerne ville have lidt flere og mere varierende opgaver, sådan at valgdagen blev mere spændende og man oplevede at bidrage værdifuldt til valgets gennemførelse.

På den baggrund blev der justeret i den administrative og politiske bemanning ved Europa-Parlamentsvalget i forhold til tidligere valg.

Efter valget blev der som altid sendt et spørgeskema ud til valgets deltagere (bl.a. valgstyrrerformænd og valgsekretærer). Her blev der spurgt ind til bemanning på valgstederne. Den generelle tilbagemelding var, at bemanningen var passende. Konkret svarede 68% af de adspurgte, at bemanningen af politisk tilfornordede var tilpas, mens 87% svarede, at bemanningen af administrative medarbejdere var tilpas.

Der vil ikke blive ændret i den politiske bemanning i forbindelse med Kommunal- og Regionalvalget i forhold til tidligere Kommunal- og Regionalvalg. I forhold til den administrative bemanning vil der i overensstemmelse med beslutningen ved kommunal- og regionalvalget på de store valgsteder blive justeret fra de nuværende 2-3 assisterende valgsekretærer pr. valgsted til 1-2 assisterende valgsekretærer pr. valgsted. Der vil ikke blive ændret i den øvrige administrative bemanning.

Inddragelse af civilsamfundet

I forbindelse med Europa-Parlamentsvalget blev det besluttet, som noget nyt, at invitere borgere ind til at deltage i optællingen af stemmesedler på valgaftenen. Beslutningen havde afsæt i at afholdelse af valg er en grundsten i vores demokrati, og det er vigtigt, at der er tillid fra borgerne til korrekt afvikling af valghandlingen, herunder at der er gennemsigtighed i handlingen. For fortsat at styrke og understøtte den demokratiske dannelse blev det besluttet, at inddrage civilsamfundet i løsningen af valgopgaven.

Konkret skulle der i forbindelse med Europa-Parlamentsvalget anvendes 60 optællere på valgaftenen. Halvdelen af dem blev rekrutteret blandt borgere. De 30 borgere blev sendt ud på de ti største valgsteder. Valgbestyrelsen godkendte, at invitationen til tilmelding blev sendt ud til unge på uddannelsesinstitutionerne i Vejle Kommune. Der var stor interesse for at deltage i opgaven, og pladserne var booket i løbet af 7 minutter.

Valgsekretariatet har evalueret erfaringerne.

Spørgeskemaet, der blev sendt ud til valgdeltagerne, spurgte også ind til borgernes medvirken i optællingsstøttelsesprocessen. Her var tilbagemeldingen fra de valgsteder, der havde haft borgere ud til at hjælpe med optællingen, at de unge i høj grad bidrog positivt til optællingen. Mange oplevede dem som nysgerrige og interesserede i valgprocessen. De unge fortalte selv, at de syntes det var spændende at få mulighed for at komme helt tæt på valghandlingen. Det skal tilføjes, at Valgsekretariatet ikke oplevede udfordringer i forhold til fremmøde på selve valgaftenen.

Borgere, der deltog i optællingen, modtog samme honorar, som de medarbejdere, der deltog i optællingen.

Indstilling

Valgsekretariatet indstiller,

at evalueringen tages til efterretning.

Beslutning

Evaluering taget til efterretning.

Punkt 2: Optællere i forbindelse med foreløbig optælling

84.03.00-G01-2-24

Resumé

På baggrund af erfaringer fra Europa-Parlamentsvalget med at rekruttere borgere til at deltage i optællingen på valgaftenen, foreslår valgsekretariatet, at der til kommunal- og regionalvalget i november 2025 rekrutteres 75 borgere, ud af i alt 150 optællere, til at deltage i optællingsopgaven på valgaftenen.

Sagsfremstilling

På baggrund af de gode erfaringer fra Europa-Parlamentsvalget med at invitere borgere ind til at deltage i optællingen af stemmesedler på valgaftenen foreslås det, at der også i forbindelse med kommunal- og regionalvalget inviteres borgere ind til opgaven.

I forbindelse med kommunal- og regionalvalget skal der bruges i alt 150 optællere, som sendes ud til valgstederne og hjælper med optællingen på valgaftenen, når valgstedet er lukket.

På baggrund af erfaringer fra Europa-Parlamentsvalget foreslår valgsekretariatet, at halvdelen af optællerne også denne gang rekrutteres blandt borgere, dvs. at der rekrutteres 75 borgere til opgaven.

I forbindelse med Europa-Parlamentsvalget blev der sendt information ud til uddannelsesinstitutioner om mulighed for at melde sig opgaven, samt beskrivelse af de krav man skal opfylde for at kunne deltage (Borgeren skal bo i Vejle Kommune og have valgret). Der blev sendt et link til tilmeldingssiden med information om, fra hvilket tidspunkt det ville være muligt at tilmelde sig. Tilmeldingen skete efter først-til-mølle princippet.

En række andre kommuner rekrutterer ligeledes borgere til deltagelse i løbet af valgdagen eller til optælling på valgaftenen, herunder Odense og Aarhus Kommune.

Det indstilles, at borgere, der deltager i optællingen, modtager samme honorar, som de medarbejdere, der deltog i optællingen, hvilket svarer til dobbelt diætsats dvs. 2 x 455 kr. i alt 910 kr. (2025-niveau).

Sagens videre forløb

Sagen skal behandles i Økonomiudvalget og Byrådet.

Indstilling

Valgsekretariatet indstiller,

at der rekrutteres 75 borgere til at deltage som optæller på valgaftenen den 18. november 2025.

at valgbestyrelsen indstiller overfor Byrådet, om der skal rekrutteres blandt unge på uddannelsesinstitutionerne eller om der skal rekrutteres bredere blandt borgerne i Vejle Kommune

at borgere, der deltager i optællingen, modtager samme honorar som de medarbejder, der deltager i optællingen.

Beslutning

Anbefales. Valgbestyrelsen indstiller overfor Byrådet, at der rekrutteres blandt unge på uddannelsesinstitutionerne.

Punkt 3: Brevstemmegennemgang før valgdagen

84.03.00-G01-2-24

Resumé

Forslag om ændring af brevstemmegennemgangen dagen før valgdagen.

Sagsfremstilling

Inden valgdagen (typisk dagen inden) skal brevstemmerne gennemgås. Ved gennemgangen åbnes yderkuverterne for at vurdere, om brevstemmerne kan tages i betragtning.

En brevstemme kan f.eks. ikke komme i betragtning, hvis afsenderen ikke er opført på valglisten eller er død inden afstemningsdagen. Formålet med brevstemmegennemgangen er således, at kontrollere om de modtagne brevstemmer lever op til en række formelle krav.

Selve kuverten med brevstemmen åbnes først i forbindelse med stemmeoptællingen på valgdagen, hvor det vurderes, om brevstemmen er gyldig eller ugyldig.

Hidtil har det været et krav, at det var valgstyrene for det enkelte valgsted, der stod for brevstemmegennemgangen for valgstedet med bistand fra kommunens personale. Det har ikke været muligt inden for lovgivningens rammer, at valgstyrene kunne bistå ved gennemgang af brevstemmer ved de øvrige valgsteder.

Nye muligheder for organisering af brevstemmegennemgang

Reglerne for brevstemmegennemgang er nu ændret - på baggrund af ønske fra KL - således, at det er valgbestyrelsen, der har ansvaret for gennemgang af brevstemmer, og som noget nyt kan der - i stedet for to valgstyre for hvert valgsted - deltage 2 medlemmer af valgbestyrelsen. Valgbestyrelsen er - modsat valgstyrene - valgt for hele opstillingskredsen eller kommunen og vil derfor kunne medvirke ved gennemgangen af brevstemmer for hele opstillingskredsen eller kommunen. Valgstyrene kan forsat alene kun medvirke ved gennemgangen af de brevstemmer, der hører til valgstyrenes afstemningssted.

Gennemgangen skal fortsat ske separat for hvert enkelt afstemningssted, og kan som hidtil foregå centralt ét sted i opstillingskredsen eller kommunen. Kommunens personale kan bistå de medvirkende valgstyre eller valgbestyrelsens medlemmer, der tager stilling til de spørgsmål, der opstår undervejs.

Hidtil i Vejle Kommune har valgstyrerformanden og en valgstyre for det enkelte valgsted sammen med valgsekretæren deltaget i brevstemmegennemgangen. Ved de store valgsteder har der deltaget en ekstra valgstyre ved gennemgangen. Vejle Kommune har 34 valgsteder, som varierer en del i størrelse. Ved sidste kommunal- og regionalvalg gennemgik det mindste valgsted (Lindeballe) 9 brevstemmer, mens det største (DGI-Huset) gennemgik 708 brevstemmer. For de små valgsteder har gennemgangen således alene taget 10-15 minutter, mens andre har brugt væsentlig længere tid. Som ovenfor beskrevet er det pga. lovgivningen ikke muligt, at valgstyrene hjælper til med at gennemgå brevstemmer på de andre valgsteder.

I forbindelse med sidste valg fik valgsekretariatet tilkendegivelser fra nogle af deltagerne om, at det er meget at forstyrre så mange mennesker for en - tidsmæssigt set - meget beskedne opgave, hvor transporten frem og tilbage for nogle tager væsentlig længere tid end selve gennemgangen af brevstemmerne.

Forslag til fremtidig organisering af brevstemmegennemgang

Med baggrund i de ændrede regler foreslår valgsekretariatet, at det fremadrettet er to medlemmer af valgbestyrelsen, der deltager i brevstemmegennemgangen, sammen med valgsekretærene og en række administrative medarbejdere. Valgsekretariatet lægger i den forbindelse også vægt på, at formålet med brevstemmegennemgangen er at kontrollere om de formelle krav til brevstemmer er opfyldt, ikke at vurdere gyldigheden af brevstemmerne. Den foreslåede ordning svarer til, hvad flere andre kommuner gør.

Hermed kan gennemgangen tilrettelægges mere effektivt, da medlemmerne af valgbestyrelsen, valgsekretærene og de øvrige administrative medarbejdere ikke er begrænset af kun at må gennemgå brevstemmer for et konkret valgsted, men kan gå på tværs af valgstederne. På den måde kan ressourcerne og tiden udnyttes mere effektivt.

De to medlemmer af valgbestyrelsen modtager diæter for deltagelse i brevstemmegennemgangen.

Sagens videre forløb

Sagen skal afgøres i Valgbestyrelsen.

Indstilling

Valgsekretariatet indstiller,

at der ved brevstemmegennemgangen deltager to medlemmer af valgbestyrelsen, valgsekretærene samt en række administrative medarbejdere.

at valgbestyrelsen i givet fald udpeger, hvilke to medlemmer der skal deltage i forbindelse med brevstemmegennemgangen.

at valgsekretariatet tilrettelægger den konkrete afvikling af brevstemmegennemgangen.

Beslutning

Godkendt. Valgbestyrelsen udpegede Søren Peschardt og Svend Erik Nielsen til at deltage i brevstemmegennemgangen.

Punkt 4: Nyt valgsystem

84.03.00-G01-2-24

Resumé

Ved kommunal- og regionalvalget skal der anvendes et nyt IT-system til valgopgørelse og til scanning af valgkort på valgstederne. Det nye IT-system tages i brug i alle 98 kommuner.

Som noget nyt kan systemet sende sms-påmindelse ud til borgerne om, at der afholdes valg.

Sagsfremstilling

Implementering af nyt valgsystem

I forbindelse med afvikling af valg har kommunerne hidtil anvendt IT-systemet KMD-valg til opgørelse af valgresultatet. KMD-valg bliver udfaset pr. 30. september 2025. Netcompany har udviklet et nyt valgsystem til brug for opgørelse af valgresultatet, og til scanning af valgkort på valgstederne. Det nye IT-system er implementeret og skal anvendes af alle kommuner i forbindelse med kommunal- og regionalvalget den 18. november 2025.

Implementeringsprocessen i de 98 kommuner har været styret central fra af KOMBIT.

Som led i implementeringen er der afholdt prøvevalg i de 98 kommuner, hvor alle 5 valgarter er blevet afprøvet. Desuden har der været afholdt skyggevalg, hvor de 98 kommuner på samme tid har afholdt kommunal- og regionalevalg i miniskala. Dvs. at alle trin i afvikling af et kommunal- og regionalvalg har været testet, herunder opsætning af IT-løsningen på valgsteder, modtagelse af indtastning af valgresultater og opgørelse af valgresultatet.

På baggrund af de fiktive valg er der foretaget justeringer i de interne processer i forbindelse med afvikling af valg.

I forbindelse med implementeringen er der udviklet nye vejledninger og uddannelsesmateriale, som skal bruges i forbindelse med uddannelse af valgsekretærerne ved de kommende valg.

Da det er første gang IT-systemet skal anvendes i forbindelse med kommunal- og regionalvalget vil der være ekstra fokus på, at valgsekretærer og øvrige brugere af systemet bliver uddannet i brug af systemet. Ligeledes er der fra Netcompanys side fokus på, at der er en robust support-funktion i perioden omkring afvikling af kommunal- og regionalvalget.

SMS-påmindelse

Som noget nyt kan der fra valgsystemet sendes en sms-påmindelse ud til borgerne om, at der afholdes kommunal- og regionalvalg den 18. november 2025. Den enkelte kommune kan selv vælge, om der skal sendes en sms ud til borgeren, og med hvilken kort tekst. Der pålægges ikke Vejle Kommune en ekstra udgift ved at udsende sms-påmindelse ud via valgsystemet. Det kan i systemet vælges om sms'en kun skal sendes til en eller flere bestemte grupper eller om den skal sendes til alle borgere på valglisten.

De forskellige grupper er:

- alle på valglisten
- 18-24 år
- 25-59 år
- 60-79 år
- + 80 år

Valgsekretariatet indstiller, at der sendes en sms-påmindelse ud til alle borger på valglisten tre dage før valgdagen.

SMS-påmindelsen kunne have følgende ordlyd (maks. 150 anslag): "På tirsdag er der kommunal- og regionalvalg. Valgstederne har åbent fra kl. 8-20. Husk at medbringe dit valgkort. Dit valgsted fremgår af valgkortet."

Sagens videre forløb

Sagen skal afgøres i Valgbestyrelsen.

Indstilling

Valgsekretariatet indstiller,

at orientering om nyt valgsystem tages til efterretning.

at der sendes en sms ud til alle borgere på valglisten 3 dage før valget med en påmindelse om, at der afholdes kommunal- og regionalvalg.

Beslutning

Godkendt.

Punkt 5: Ændring af valgdistrikterne Engum og Hældagerhallen

84.03.00-G01-2-24

Resumé

Forslag om flytning af område fra valgdistriktet 31 Engum til valgdistrikt 32 Hældagerhallen.

Sagsfremstilling

Valgsekretariatet følger løbende udviklingen i antal vælgere tilknyttet de enkelte valgdistrikter for at sikre, at det enkelte valgsted har det korrekte antal valgborde, og at lokalerne forsat kan sikre gode rammer for afvikling af valghandlingen.

Engum er et af de valgdistrikter, hvor der er den største tilvækst i antal vælgere siden sidste kommunal- og regionalvalg. Der er i forhold til sidste kommunal- og regionalvalg en tilvækst på ca. 300 vælgere. Derved kommer Engum op på at have omkring 2185 tilknyttede vælgere.

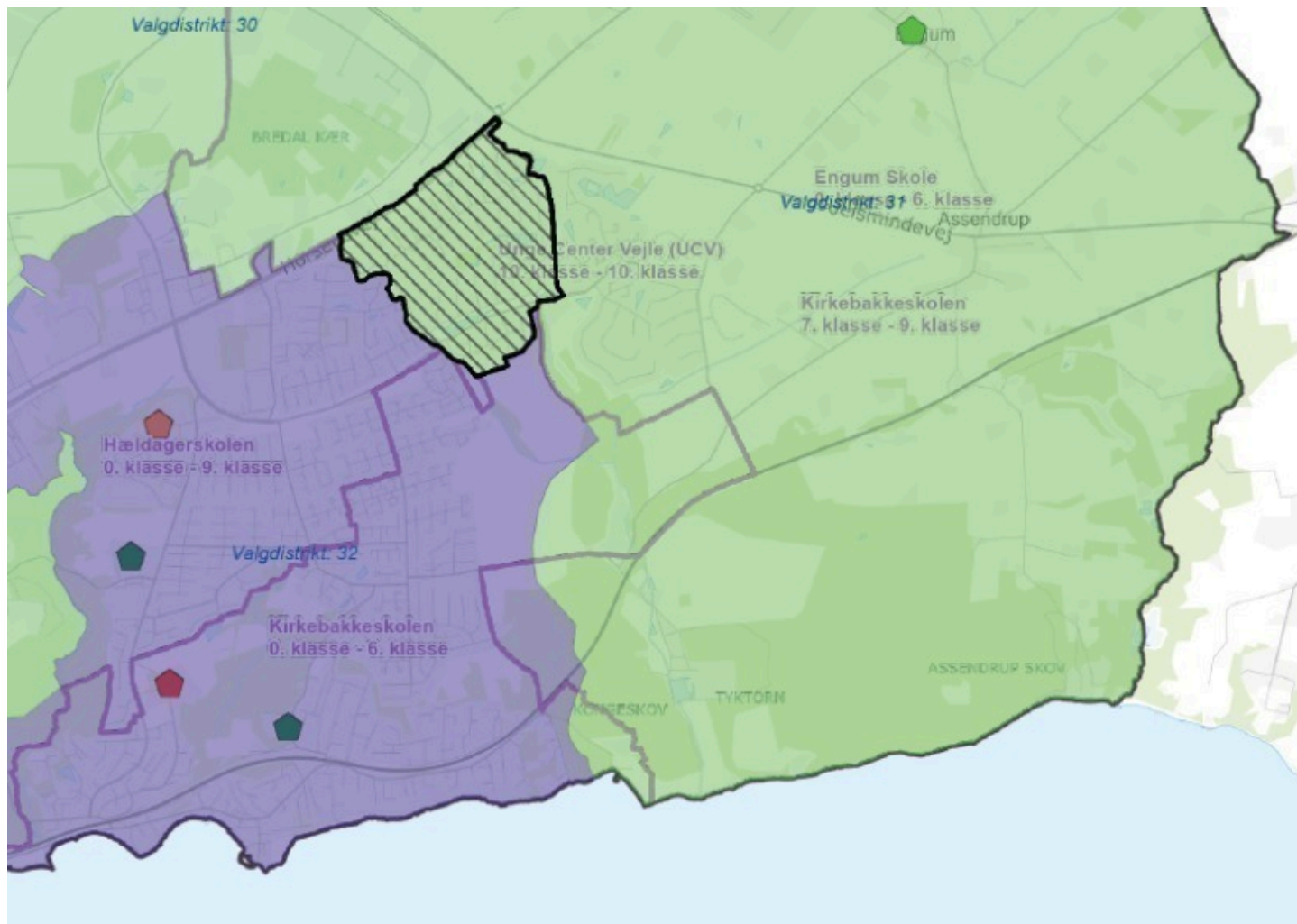
Valgstedet i Engum er placeret i Engumhus, hvor valget afholdes i et mødelokale på 1. sal i bygningen. Der er ét valgbord på valgstedet. Ved de sidste valg har der været tilbagemeldinger om, at lokalerne er meget trange og at der i spidsbelastningstiderne dannes kø, som snor sig ned af trappen. Valgsekretariatet finder det nødvendigt, at finde en løsning, der kan sikre rammerne for afvikling af valghandlingen i Engum.

Det har tidligere været undersøgt, om der er andre egnede lokaler i lokalområdet, som kan anvendes til afvikling af valghandlingerne. Det er ikke lykkedes at finde andre egnede lokaler. Det vil ikke være muligt i de nuværende lokaler at have 2 valgborde.

Den øgede tilvækst i antal vælgere skyldes de store udstykningsområder i Tirsbæk Bakker. Området er forsat ikke fuldt ud udbygget, så det må forventes, at der vil komme flere vælgere inden for valgdistriktet i de kommende år. Ifølge befolkningsprognose 2025-2035 forventes der en stigning på ca. 700 borgere over 18 år i området omkring Tirsbæk Bakker over de næste 10 år.

I lyset af befolkningstilvæksten i området arbejdes der i øjeblikket på en helhedsplan for skole og daginstitution i Engum. Med en udvidelse af faciliteterne i Engum vil der muligvis på sigt kunne findes nye egnede lokaler til afvikling af valghandlingerne.

Med udsigt til forsat øge befolkningstilvækst i valgdistrikt Engum foreslår valgsekretariatet på den baggrund, at der flyttes en del af valgdistriktet fra Engum til valgdistrikt Hældagerhallen. Det drejer sig om et område af den nye bebyggelse i Tirsbæk Bakker (Katrinelund, Tirsbæk Søvej og Frydenlund). Området er markeret på kortet nedenfor.



Området henhører under skoledistriktet for Hældagerskolen. En række af vælgerne vil således i forvejen have en tilknytning til Hældager Skole. Der er kilometermæssigt ikke den store forskel for vælgerne, om de skal stemme i Engum eller i Hældagerhallen. Det vil i alt dreje sig om ca. 900 vælger, der vil blive flyttet. Derved vil vælgertilknynning til Engum være ca.1285, og der vil være rum for, at valgstedet ved de kommende valg kan håndtere et øget antal vælgere i medfør af den fortsat udbygning af området i Tirsbæk Bakker.

Hældagerhallen er i forvejen et stort valgsted med tre valgborde. Der er tilknyttet 6714 vælgere til Hældagerhallen. Hvis valgdistriktet ændres til også at rumme en del af Tirsbæk Bakker, så vil vælgertilknynning være på 7.614 vælgere. Hældagerhallen er blevet udbygget, så den nu består af to haller samt et foyer-område. Der er således gode fysiske rammer til at rumme de ekstra vælgere.

Såfremt området flyttes til valgdistrikt 32 Hældagerhallen, indstilles det, at den juridiske chef bemyndiges til at foretage de nødvendige bemandingsmæssige justeringer i den forbindelse.

Hvis ændringen af valgdistriktet vedtages, vil der blive informeret særskilt til vælgerne om det nye valgsted i e-boks. Det nye valgsted vil også fremgå af valgkortet.

Sagens videre forløb

Sagen skal behandles i Økonomiudvalget og Byrådet.

Indstilling

Valgsekretariatet indstiller,

at det på kortet skraverede område flyttes fra valgdistrikt 31 "Engum" til valgdistrikt 32 "Hældagerhallen".

at den juridiske chef bemyndiges til at foretage de nødvendige bemandingsmæssige justeringer i medfør af ændringerne af valgdistrikterne.

Beslutning

Godkendt.

Punkt 6: Valgsteder og udpegning af valgstyrere og tilforordnede vælgere

84.03.00-G01-2-24

Resumé

Der skal afholdes kommunal- og regionalvalg tirsdag den 18. november 2025. Der skal tages stilling til afstemningssteder, udpegning af valgstyrere og tilforordnede vælgere.

Sagsfremstilling

Godkendelse af valgsteder

Valgsekretariatet anbefaler, at der til det kommende kommunal- og regionalvalg anvendes de samme 34 afstemningssteder, som ved Europa-Parlamentsvalget i 2024. Dog vil valglokalet i Give Idrætscenter blive flyttet fra springsalen til den nye hal. På den måde imødekommes kritikpunkter omkring afstanden fra indgangen til valglokalet, da indgangen til hallen er få meter fra indgangen til Idrætscenteret.

Desuden indstiller valgsekretariatet, at den juridiske chef bemyndiges til at foretage nødvendige, praktiske ændringer på de enkelte afstemningssteder.

Byrådet har den 24. april 2024 besluttet, at der for alle afstemningssteder anvendes digitale valglister samt at der benyttes elektronisk brevstemmeprotokol i forbindelse med valg.

Politisk udpegede

I tråd med Byrådets beslutning den 24. april 2024 om bemanding i forhold til de forskellige typer af valghandlinger, skal der politisk udpeges en valgstyrerformand pr. valgstedt. På de 23 små valgsteder med et valgbord skal der udpeges 4 valgstyrer og en tilforordnet vælger. På de 11 store valgsteder med 2 eller flere valgborde skal der udpeges fire politisk udpegede valgstyrere/tilforordnede vælgere pr. valgbord.

Det resulterer i et samlet behov for 34 formænd og 219 øvrige politisk udpegede på de 34 valgsteder. Dvs. i alt 253 politisk udpegede personer.

Som ved tidligere valg er fordeling af de 219 politisk udpegede sket ud fra d'Hondts metode på baggrund af resultatet efter kommunalvalget i 2021. Antallet af valgstyreformænd er også beregnet efter d'Hondts metode.

Efter kommunalvalget i 2021 er der sket ændringer i Byrådets sammensætning pga. partiskifte. Det betyder, at Danmarksdemokraterne og løsgænger Eva With efter fordelingsmetoden ikke vil komme i betragtning i forbindelse med udpegning af valgstyrerformænd/valgtilforordnede. Nye Borgerlige er ikke længere repræsenteret i Byrådet og den lokale partiorganisation bag er nedlagt. Det foreslås, at de pladser som Nye Borgerlige skulle besætte i stedet overgår til Danmarksdemokraterne og løsgænger Eva With, der i fællesskab besætter pladserne.

Herefter giver det følgende resultat:

Parti i Byrådet	Antal valgstyrerformænd	Valgstyrere/tilforordnede
A	12	70
B	1	7
C	4	25
F	2	16
O	1	10
V	13	82

Æ/løsgænger	1	9
I alt	34	219

Forslag til detaljeret placering af de politisk udpegede valgstyrrerformænd, valgstyrrere og valgtilforordnede på de enkelte valgsteder fremgår af vedlagte bilag. Ved placering af valgstyrrerformænd tages der udgangspunkt i placering ved det seneste valg. Hvis forslaget om, at Nye Borgeliges pladser overgår til Danmarksdemokraterne/Eva With godkendes, vil den valgstyrrerformand, som de skal udpege, blive placeret i Gårslev.

Såfremt valgbestyrelsen godkender forslag om at ændre bemanningen i forbindelse med brevstemmegennemgangen, skal der ikke udpeges valgtilforordnede til opgaven. Såfremt valgbestyrelsen ikke godkender forslaget skal der udpeges valgtilforordnede. Hvilke partier, der i givet fald skal udpege valgtilforordnet til opgaven, er markeret med grønt i det vedlagte bilag.

Valgsekretariatet anbefaler desuden, at borgmesteren bemyndiges til at godkende suppleanter ved forfald.

10'er pulje

Der har ved tidligere valg været en pulje på 10 valgtilforordnede til fordeling blandt partier, der ikke var repræsenteret i Vejle Byråd. Som ved Europa-Parlamentsvalget foreslås det, at der oprettes en sådan pulje ud over de 219 politisk udpegede fra partierne. Ved kommunalvalget i 2021 var der en tilsvarende pulje på 10 valgtilforordnede til fordeling blandt partier, der ikke var repræsenteret i Vejle Byråd, men var opstillingsberettiget til kommunalvalget. Det foreslås, at puljen bliver afsat til partier og kandidatlistor, der er opstillingsberettiget til kommunalvalget i 2025, og ikke på nuværende tidspunkt er repræsenteret i Vejle Byråd. Pladserne foreslås fordelt som ved de seneste valg således, at der er fem pladser i DGI-Huset, tre pladser i Hældagerhallen, en plads i Egtved og en plads i Give.

Det foreslås, at den juridiske chef bemyndiges til at udarbejde en fordelingsmodel for de 10 pladser til de kandidatlistor, der er opstillingsberettigede til kommunalvalget i 2025. Er der flere interesserede kandidatlistor, end der er pladser, trækkes der lod.

Bemanning med administrativ personale

I overensstemmelse med Byrådets beslutning den 24. april 2024, så vil der af administrationen blive udpeget en valgsekretær, en assisterende valgsekretær og en administrativ medarbejder pr. valgsted på de 23 små valgsteder og en valgsekretær, 1-2 assisterende valgsekretærer på de 11 store valgsteder samt en administrativ medarbejder pr. valg bord på de 11 store valgsteder - dog etableres en mindre buffer ved det største valgsted i DGI-Huset i forhold til administrative medarbejdere.

Der bliver samlet set behov for ca. 129 administrative udpegede, valgsekretærer mv.

Sagens videre forløb

Sagen skal behandles i Økonomiudvalget og Byrådet.

Indstilling

Valgsekretariatet indstiller,

at der til det kommende kommunal- og regionalvalg anvendes de samme 34 afstemningssteder, som ved Europa-Parlamentsvalget i 2024.

at den juridiske chef bemyndiges til at foretage nødvendige, praktiske ændringer på de enkelte afstemningssteder.

at forslaget til bemanning på valgstederne af valgstyrrerformænd og valgstyrrere/tilforordnede godkendes, herunder at partierne selv fordeler personerne ud fra den udarbejdede fordelingsplan, og at borgmesteren bemyndiges til at godkende suppleanter ved forfald.

at den juridiske chef bemyndiges til at udarbejde en fordelingsmodel for de 10 pladser til de kandidatlistes, der er opstillingsberettigede til kommunalvalget i 2025, men som ikke på nuværende tidspunkt er repræsenteret i Byrådet. Er der flere interesserede kandidatlistes, end der er pladser, trækkes der lod.

Beslutning

Anbefales.

Bilag

Fordeling valgtilforordnede KRV 2025.docx

Punkt 7: Udpegning af brevstemmemodtagere

84.03.00-G01-2-24

Resumé

Udpegning af brevstemmemodtagere til indhentning af brevstemmer i vælgernes eget hjem, på plejehjem samt i visse boformer og boliger efter lov om social service.

Sagsfremstilling

I henhold til § 61, stk. 2, i lov om kommunale og regionale valg skal Byrådet udpege stemmemodtagere blandt de tilforordnede vælgere, som skal fungere som brevstemmemodtagere ved brevstemmeafgivningen, blandt andet i vælgernes eget hjem, på plejehjem samt i visse boformer og boliger efter lov om social service.

Brevstemmer skal afgives til to stemmemodtagere. Stemmemodtagere skal være ansat i kommuns forvaltning eller på boformen eller boligen eller være udpeget blandt de tilforordnede vælgere i kommunen. Det er således ikke længere et krav at mindst en stemmemodtagere er udpeget blandt de tilforordnede vælgere.

Stemmemodtagere, der er ansat på boformen eller boligen, skal udpeges blandt personale, der udelukkende eller fortrinsvis varetager administrative funktioner.

Personer, der yder personlig eller praktisk hjælp m.v. hjemmet, samt hjemmesygeplejerske og andre aktivt udøvende i hjemmesygeplejerskeordningen kan ikke udpeges som brevstemmemodtagere.

Ved kommunalvalget i 2021 blev der udpeget 18 hold (å to personer), som kører over to dage, hvor den ene var udpeget af partierne og den anden blandt personale ansat i kommunens forvaltning.

Valgsekretariatet anbefaler, at dette fastholdes.

Valgsekretariatet anbefaler, at de 18 brevstemmemodtagere udpeges af partierne med udgangspunkt i samme fordelingsmetode, som blev anvendt ved tidligere valg. Det betyder, at alle partier, der blev valgt ind ved kommunalvalget i 2024 i Byrådet, først får tildelt én plads, hvorefter resten tildeles efter d'Hondts metode. For at tage hensyn til de ændringer, der er sket i Byrådet efter kommunalvalget i 2021 foreslås det, at Danmarksdemokraterne og løsgænger Eva With får tildelt en plads inden resten fordeles efter d'Hondts metode til de indvalgte partier.

Partier/kandidatlistor i Byrådet	Tildeling forlods	Resterende brevstemmemodtagere - Vejle Modellen
A	1	4
B	1	0
C	1	1
F	1	1
O	1	0
V	1	4
Æ	1	0
Løsgænger	1	0
I alt	8	10

Valgsekretariatet anbefaler desuden, at de øvrige brevstemmemodtagere udpeges af JURA blandt kommunens ansatte.

Sagens videre forløb

Sagen skal behandles i Økonomiudvalget og Byrådet.

Indstilling

Valgsekretariatet indstiller,

at partierne udpeger 18 brevstemmemodtagere, som beskrevet i sagsfremstillingen, og at 18 brevstemmemodtagere udpeges blandt kommunens ansatte, og eventuelle øvrige brevstemmemodtagere udpeges af JURA.

Beslutning

Anbefales.

Punkt 8: Pop-up brevstemmested for sårbare borgere

84.03.00-G01-2-24

Resumé

Valgsekretariatet foreslår, at der som en prøvehandling etableres et pop-up brevstemmested på Papirfabrikken i Vejle.

Sagsfremstilling

Formålet er give grupper af sårbare borgere en nemmere adgang til at stemme til valget. Valgsekretariatet har overvejet mulighederne for at lave et pop-up brevstemmested, placeret i andre rammer end i de lokaler, hvor Borgerservice normalt holder til, og hvor der normalt kan brevstemmes.

Valgsekretariatet foreslår, at der som en prøvehandling placeres et pop-up brevstemmested en eftermiddag i et par timer på Papirfabrikken, Gulkrog 3 i Vejle.

I Papirfabrikken er der blandt andet lokaler, der anvendes som åbent værested for udviklingshæmmede og personer med senhjerneskade. Desuden er der i stueetagen Café Pap, som anvendes af brugerne i huset. Det er borgere, der arbejder på Karrieværkstedet, der betjener kunderne i Café Pap. Herudover rummer lokalerne arbejdspladser for en række kommunalt ansatte. Papirfabrikken er valgt på baggrund af, at den er forholdsvis centralt placeret i Vejle by og at der dagligt er en række borgere, der har deres gang i huset.

Valgsekretariatet har været på besøg i Papirfabrikken og der er flere egnede lokaler til at placere et pop-up brevstemmested.

Sagens videre forløb

Sagen skal behandles i Økonomiudvalget og Byrådet.

Indstilling

Valgsekretariatet indstiller,

at valgsekretariatet arbejder videre med at have et pop-up brevstemmested i Papirfabrikken en eftermiddag i to timer op til kommunal- og regionalvalget den 18. november 2025, som en prøvehandling.

Beslutning

Anbefales.

Punkt 9: Brevstemmeafgivning i visse boformer

84.03.00-G01-2-24

Resumé

Brevstemmeafgivning i visse boformer.

Sagsfremstilling

Ved en lovændring i 2008 blev kredsen af de boformer og boliger, hvor der kan afgives brevstemme uden at følge fremgangsmåden for afgivelse af brevstemme i hjemmet, udvidet, da loven var ude af trit med de forskellige boformer, der tilbydes ældre, handicappede, voldsramte kvinder og personer med særlige problemer.

Byrådet kan dog i medfør af § 60, stk. 2, i lov om kommunale og regionale valg beslutte, at beboere i følgende boformer og opholdssteder fortsat skal stemme efter reglerne om brevstemmeafgivning i eget hjem (som kræver at vælgeren ansøger herom):

- Boformer til midlertidigt eller længerevarende ophold for voksne, der på grund af nedsat fysik eller psykisk funktionsevne eller særlige sociale problemer har behov herfor samt boformer for voksne, der drives efter nævnte lovs forsøgsbestemmelser,
- Opholdssteder uden for de pågældendes bolig, hvor kommunen efter lov om social service giver tilbud om personlig hjælp, omsorg og pleje m.v. til person, som på grund af midlertidig eller varigt nedsat fysisk eller psykisk funktionsevne har behov herfor (dagcentre m.v.).
- Lette kollektivboliger og boliger og hjem for gamle, syge og svagelige, der er omfattet af de i medfør af lov om boligbyggeri og lov om almene boliger m.v. fastsatte foreskrifter.

Ved de forudgående valg, herunder kommunal- og regionalvalget i 2021, traf Byrådet beslutning om at lade beboerne i ovennævnte boformer og opholdssteder stemme efter reglerne om brevstemme i hjemmet, herunder at der ikke kan ske brevstemmeafgivning på dagcentrene.

Sagens videre forløb

Sagen skal behandles i Økonomiudvalget og Byrådet.

Indstilling

Valgsekretariatet indstiller,

at beboerne i de nævnte boformer skal stemme efter reglerne om brevstemmeafgivning i eget hjem ved det kommende kommunal- og regionalvalg, som beskrevet i sagsfremstillingen.

Beslutning

Anbefales.

Punkt 10: Åbningstider for brevstemmer

84.03.00-G01-2-24

Resumé

Fastsættelse af åbningstider for brevstemmer.

Sagsfremstilling

Det vil være muligt, at brevstemme i kommunerne fra tirsdag den 7. oktober 2025.

Det fremgår af § 62, stk. 2, i lov om kommunale og regionale valg, at der på mindst ét af de steder i kommunen, hvor enhver vælger kan brevstemme skal holdes åbent for brevstemmeafgivningen i tidsrummet kl. 9-16 den sidste dag, hvor der kan brevstemmes. Der kan brevstemmes til og med fredagen før valgdagen. Dvs. der skal fredag den 14. november 2025 holdes åbent i førnævnte tidsrum.

Det foreslås, at der er åbent for brevstemmeafgivningen ved Borgerservice i Vejle kl. 9-16 fredag den 14. november 2025.

Derudover fremgår det af vejledningen til lov om kommunale og regionale valg, at det vil være hensigtsmæssigt at holde brevstemmeafgivningsstederne i kommunen åbent nogle timer de to forudgående lørdage før den sidste dag for brevstemmeafgivningens afslutning.

Ved det seneste valg, Europa-Parlamentsvalget, holdt man åbent fra kl. 10.00-13.00 i Borgerservice i Vejle og Kulturhusene i Give, Jelling, Børkop og Egtved de to forudgående lørdage før den sidste dag for brevstemmeafgivningen. Valgsekretariatet indstiller, at der lørdag den 1. november og 8. november 2025 holdes åbent for brevstemmeafgivning fra kl. 10.00-13.00 i Borgerservice i Vejle og Kulturhusene i Give, Jelling, Børkop og Egtved.

Der ud over vil der mulighed for at afgive brevstemme i brevstemmeperioden inden for de normale åbningstider i Borgerservice i Vejle. Desuden vil det være muligt at brevstemme i de fire kulturhuse efter 7. oktober 2025, når Borgerservice har åbent i de fire kulturhuse (mobil Borgerservice).

Sagens videre forløb

Sagen skal behandles i Økonomiudvalget og Byrådet.

Indstilling

Valgsekretariatet indstiller,

at der er åbent for brevstemmeafgivningen ved Borgerservice i Vejle kl. 9-16 fredag den 14. november 2025.

at der lørdag den 1. november og 8. november 2025 holdes åbent for brevstemmeafgivning fra kl. 10.00-13.00 i Borgerservice i Vejle og Kulturhusene i Give, Jelling, Børkop og Egtved.

Beslutning

Anbefales.

Punkt 11: Diæter til medlemmer af valgbestyrelsen, valgstyrere og tilforordnede

84.03.00-G01-2-24

Resumé

Fastsættelse af diæter til medlemmer af valgbestyrelsen, valgstyrere og tilforordnede.

Sagsfremstilling

Efter § 18, stk. 3, i lov om kommunale og regionale valg ydes der til medlemmer af valgbestyrelsen, valgstyrere og tilforordnede vælgere et diætbeløb efter reglerne i lov om kommunernes styrelse. Efter lov om kommunernes styrelse udgør diætbeløb 455 kr. (2025-tal) for kommunale hverv indtil fire timer, og for mere end fire timer det dobbelte diætbeløb, max 910 kr. pr. dag.

Der er skabt hjemmel til, at Byrådet kan beslutte, at der ikke ydes diæter, eller at de diæter, der ydes udgør et andet beløb end de gældende diætsatser, jf. § 18, stk. 3, i lov om kommunale og regionale valg. Dog gælder der et loft for, hvor høj diætsatsen kan være nemlig tilsvarende det femdobbelte af det beløb, der ydes til møder af ikke over fire timers varighed - dvs. 2275 kr. - svarende til maksimumbeløbet for ydelser af erstatning for tabt arbejdsfortjeneste til byrådsmedlemmer efter reglerne i lov om kommunernes styrelse.

Ved kommunal- og regionalvalg 2017 besluttede valgbestyrelsen, at diætbeløbet skulle forhøjes til 4 x 415 i alt 1.660 kr. (2017-niveau). Disse retningslinjer er blevet anvendt ved alle valg siden.

Valgsekretariatet anbefaler, at diæten fortsat fastsættes til 4 x 455 kr. i alt 1.820 kr. (2025-niveau) for deltagelse på hele valgdagen til valgbestyrelsen, valgstyrere og tilforordnede vælgere.

For valgstyrere og tilforordnede vælgeres deltagelse i indhentning af brevstemmer og til valgstyrerformændene i forbindelse med deltagelse i informationsmøde forud for valgdagen indstilles det, at der ligesom ved tidligere valg, ydes diæter efter reglerne i lov om kommunernes styrelse.

Deltager i sagens behandling

Sagen skal behandles i Økonomiudvalget og Byrådet.

Indstilling

Valgsekretariatet indstiller,

at diæten fastsættes til 4 x 455 kr., i alt 1820 kr. (2025-niveau) for deltagelse på hele valgdagen til valgbestyrelsen, valgstyrere og tilforordnede vælgere.

at valgstyrere og tilforordnede vælgere for deltagelse i indhentning af brevstemmer og til valgstyrerformændene i forbindelse med deltagelse i informationsmøde forud for valgdagen ydes diæter efter reglerne i lov om kommunernes styrelse.

Beslutning

Anbefales.

Punkt 12: Kørselsgodtgørelse til visse tilforordnede og administrative medarbejdere

84.03.00-G01-2-24

Resumé

Fastsættelse af kørselsgodtgørelse til visse tilforordnede og administrative medarbejdere.

Sagsfremstilling

Valgloven indeholder ikke direkte hjemmel til at udbetale kørselsgodtgørelse til de af Byrådets udpegede valgstyrelse/tilforordnede vælgere. Byrådet skal tage stilling, hvis der skal udbetales kørselsgodtgørelse.

I forbindelse med Europa-Parlamentsvalget i 2014 og de efterfølgende valg blev det besluttet at udbetale kørselsgodtgørelse til dels de tilforordnede og administrativt udpegede, der fungerer som brevstemmemodtagere i vælgernes eget hjem/på plejehjem (for kørsel mellem Skolegade 1 og brevstemmeafgivningsstedet og retur), dels til de valgstyrelseformænd og valgsekretærer der henter/ afleverer valgmateriale i DGI-Huset om morgenen/aftenen på valgdagen (for kørsel mellem DGI-Huset og afstemningsstedet og retur).

Vejle Kommune ændrede reglerne for kørselsgodtgørelse for administrative medarbejdere pr. 1. februar 2021, således at de administrative medarbejdere får udbetalt den lave kørselsgodtgørelse, jf. Skatterådets fastsatte takster for kilometerkørsel. For 2025 udgør den lave takst 2,23 kr. pr. km. Den høje takst udgør i 2025 3,81 kr. pr. km.

Da det må forventes, at mange vil væge sig ved at stille egen bil til rådighed i forbindelse med deres virke under valget, hvis de alene modtager den lave takst, foreslås det, at der for kørsel i forbindelse med valget udbetales kørselsgodtgørelse efter den høje takst (3,81 kr. pr. km i 2025-niveau) i ovennævnte tilfælde både til valgstyrelse/ tilforordnede vælgere og de administrative medarbejdere. Udgiften anslås til ca. 13.000 kr.

Valgsekretariatet indstiller, at der til det kommende kommunal- og regionalvalg udbetales kørselsgodtgørelse i samme omfang og på samme måde som ved de tidligere valg.

Sagens videre forløb

Sagen skal behandles i Økonomiudvalget og Byrådet.

Indstilling

Valgsekretariatet indstiller,

at der udbetales kørselsgodtgørelse, som beskrevet i sagsfremstillingen efter den høje kørselstakst til de valgstyrelse/tilforordnede og administrative medarbejdere, der ved det kommende kommunal- og regionalvalg skal fungere som:

- a) brevstemmemodtagere i vælgernes eget hjem, på plejehjem m.v.
- b) hente/aflevere valgmateriale i DGI-Huset på valgdagen

Beslutning

Anbefales.

Punkt 13: Kørselsordning for ældre og svagelige vælgere

84.03.00-G01-2-24

Resumé

Kørselsordning for ældre og svagelige vælgere.

Sagsfremstilling

Ved de seneste mange valg har der været tilbudt kørselsordning til ældre og svagelige vælgere på valgdagen.

- Der blev brugt ca. 700 kr. ved Europa-Parlamentsvalget 2019
- Der blev brugt ca. 900 kr. ved folketingsvalget i 2019
- Der blev brugt ca. 3.000 kr. ved kommunal- og regionalvalget i 2021
- Der blev brugt ca. 800 kr. ved folkeafstemningen i juni 2022
- Der blev brugt ca. 1.100 kr. ved folketingsvalget i november 2022
- Der blev brugt ca. 400 ved Europa-Parlamentsvalget i 2024

Valgsekretariatet anbefaler, at der i lighed med tidligere tilbydes kørselsordning til ældre og svagelige vælgere på valgdagen ved det kommende kommunal- og regionalvalg.

Sagens videre forløb

Sagen skal behandles i Økonomiudvalget og Byrådet.

Indstilling

Valgsekretariatet indstiller,

at der som ved tidligere valg skal tilbydes kørselsordning til ældre og svagelige vælgere.

Beslutning

Anbefales.

Punkt 14: Frist for ansøgning om afgivelse af stemme i hjemmet

84.03.00-G01-2-24

Resumé

Fastsættelse af frist for ansøgning om afgivelse af stemme i hjemmet.

Sagsfremstilling

I henhold til § 60, stk. 4, i lov om kommunale og regionale valg kan en vælger, der på grund af sygdom eller manglende førlighed ikke vil kunne møde frem til afstemningsstedet brevstemme i eget hjem. Anmodning om at brevstemme i vælgers eget hjem skal indgives senest kl. 18.00 torsdagen 12 dage før valgdagen - dvs. den 6. november 2025.

Der er hjemmel til, at Byrådet kan fastsætte en senere frist for indgivelse af ansøgning om at afgive stemme i hjemmet, dog senest fredag før valgdagen.

Ved Europa-Parlamentsvalget i 2024 var fristen fastsat efter kravet i lovgivningen.

Af hensyn til den administrative planlægning af ruter mm i forbindelse med indhentning af brevstemmer i eget hjem foreslås det, at fristen fastsættes i overensstemmelse med kravet i lovgivningen til torsdag den 6. november 2025 kl. 18.00.

Sagens videre forløb

Sagen skal behandles i Økonomiudvalget og Byrådet.

Indstilling

Valgsekretariatet indstiller,

at fristen for ansøgning om afgivelse af stemme i eget hjem forsættes til torsdag den 6. november 2025 kl. 18.00.

Beslutning

Anbefales.

Punkt 15: Ansøgninger fra humanitære organisationer om tilladelse til indsamling på afstemningsstederne på valgdagen

84.03.00-G01-2-24

Resumé

Indsamling til almennyttige formål på valgdagen ved de enkelte afstemningssteder.

Sagsfremstilling

Byrådet afgør, hvorvidt der må ske indsamling til almennyttige formål på valgdagen ved de enkelte afstemningssteder.

Indsamlingerne skal ske i overensstemmelse med reglerne i indsamlingsloven. Det indebærer bl.a. at en indsamling kræver tilladelse fra Indsamlingsnævnet.

Eventuelle indsamlinger skal i øvrigt foregå således, at de ikke på nogen måde kan forstyrre valghandlingen, herunder gøre det besværligt at komme ind og ud af valglokalerne. Det skal således være muligt for vælgerne at komme ind og ud af valglokalerne uden at blive standset eller anråbt af eventuelle indsamlere ved afstemningsstedet.

Ved tidligere valg har det været besluttet, at meddele afslag på ansøgninger fra blandt andet humanitære organisationer om tilladelse til at gennemføre indsamlinger på valgstederne på selve valgdagen.

Røde Kors har tilbage i 2019 oplyst, at de samler ind i 82 kommuner i forbindelse med afholdelse af valg. Blandt de kommuner er Odense og København.

Valgsekretariatet indstiller, at valgbestyrelsen drøfter og anbefaler overfor Byrådet, om der skal gives tilladelse til, at der må ske indsamling til almennyttige formål på valgdagen ved de enkelte afstemningssteder inden for rammerne af valgloven.

Sagens videre forløb

Sagen skal behandles i Økonomiudvalget og Byrådet.

Indstilling

Valgsekretariatet indstiller,

at valgbestyrelsen drøfter og anbefaler overfor Byrådet, hvorvidt der skal gives tilladelse til at gennemføre indsamlinger på valgstederne på valgdagen inden for rammerne af valgloven.

Beslutning

Valgbestyrelsen anbefaler overfor Byrådet, at der gives tilladelse til at gennemføre indsamlinger på valgstederne på valgdagen inden for rammerne af valgloven, dog således at der maks kan stå to organisationer på et valgsted. Hvilke to afgøres ved lodtrækning.

Rune Bønnelykke stemte imod.

Punkt 16: Kommunikation om valg

84.03.00-G01-2-24

Resumé

Det foreslås, at Vejle Kommune kører en kommunikationskampagne op til kommunalvalget for generelt at gøre opmærksom på kommunalvalget og øge stemmeprocenten. Formålet er at sikre en god, ligeværdig kommunikation og information om valget i Vejle Kommune rettet mod alle Vejle Kommunes borgere uanset alder, bopæl, etnicitet, uddannelse m.v. Der lægges op til at anvende KLs fælleskommunale kampagne ”Stem Med”, som også er blevet anvendt ved seneste kommunalvalg.

Sagsfremstilling

I 2021 lå Vejles stemmeprocent på 67,14%. Det er under landsgennemsnittet på 67,21%.

Som på landsplan, er der i Vejle Kommune mange unge på 18 år der stemmer (73%), færre i alderen 19-21 stemmer (58,7%), og færrest i alderen 22-29 år (45,1%). Flere kvinder end mænd stemmer (68,9% mod 65,4%). Stemmeprocenten er lavest hos borgere i den erhvervsdygtig alder der er uden for arbejdsmarkedet, og hos indvandrere og deres efterkommere.

Det foreslås, at Vejle Kommune kører en kommunikationskampagne op til kommunalvalget for generelt at gøre opmærksom på kommunalvalget og øge stemmeprocenten. Formålet er at sikre en god, ligeværdig kommunikation og information om valget i Vejle Kommune rettet mod alle Vejle Kommunes borgere uanset alder, bopæl, etnicitet, uddannelse m.v. Der lægges op til at anvende KLs fælleskommunale kampagne ”Stem Med”, som også er blevet anvendt ved seneste kommunalvalg.

Det fysiske og digitale kampagnemateriale vil blive tilgængeligt i sensommeren 2025. For at styrke stemmeprocenten foreslås det at bruge tre forskellige veje til at nå borgerne i kommunen: digital kommunikation, print og byrumskommunikation:

1. Digital kommunikation kan ske på hjemmeside, sociale medier, netavis og radio.
2. Print kommunikation kan være i busskure, hos Borgerservice, på bibliotekerne og i aviser.
3. Byrumskommunikation kan ske i Vejle by og centerbyerne med f.eks. valgbænke placeret rundt i byen og bannere.

Det foreslås, at der bruges et miks af ovenstående med udgangspunkt i KLs kampagnemateriale. Forslag og kampagne er uddybet herunder.

Kommunikationskampagne i forbindelse med kommunalvalget 2025

KL står som tidligere år bag den fælles kampagne, dog uden regioner og Indenrigsministeriet i år. Koncept og budskabet ”Stem med” anvendes, og Vejle Kommune har mulighed for at koble sig på, hvor det giver mening.

Ved dette års kommunalvalg har KL udvidet kampagnen i tre spor.

1. Hvad går du ind for?
2. Stem med!
3. Alle ”børnene”.

KLs forslag til de tre spor er vedlagt.

Det anbefales at bruge spor 1 og 2, der begge er målrettet alle i den stemmeberettiget alder.

Formålet er at sikre en god, ligeværdig kommunikation og information om valget i Vejle Kommune rettet mod alle Vejle Kommunes borgere uanset alder, bopæl, etnicitet, uddannelse m.v.

Herudover vil det være fokus på bred information og kommunikation med henblik på at øge stemmeprocenten; fx gøre opmærksom på tilstedeværelse i Borgerservice i Kulturhusene i Give, Egtved, Jelling og Børkop, og hvor man kan brevstemme; samt gøre opmærksom på muligheden for gratis kørsel til valgstedet på valgdagen.

Jf. ovenstående formål og fokus foreslås det at anvende følgende 8 spor i kommunikationen:

1. Brug af kampagnekonceptet: ”Stem med” på tværs af alle vores aktiviteter og alle vores kanaler:

Jo mere logoet bliver brugt, desto mere styrker det den samlede fortælling og opfordring til at stemme. KL kører landskampagne på landsdækkende medier. Vi understøtter kampagnen ved at bruge konceptet på alle vores lokale medier. Med afsæt i spor 1 ”Hvad går du ind for” og 2 ”Stem med”, foreslås at udarbejde grafik til sociale medier, især med øje for ’stories’ der vil være aktive i rul på 24 timer. Disse opslag vil nå ud til en bred målgruppe og være tilgængelige for både vores følgere på sociale medier og dem der ikke normalt ville følge Vejle Kommune. Stories/opslag skal fokusere på information om valget; at stemme sammen og praktisk information lige op til valget den 18. november.

2. Information om kommunalvalget på flere sprog

Det foreslås at anvende flere sprog i kommunikationen på fx hjemmesiden, i flyers mm: engelsk, arabisk, tyrkisk, rumænsk og polsk. De endelige sprogversioner og distributionskanaler aftales med Sundhed og Den Sociale Helhedsplan og bygger videre på de gode erfaringer, vi har opnået ved tidligere valg.

3. Vejle.dk og vejle.dk/valg

Kampagne på hjemmesiden med opfordring til at brevstemme – eller stemme på valgdagen. Alle de nødvendige informationer om valget og opfordring til at stemme, inklusive. ”spot på” banner og nyheder.

4. Digital kampagne i lokale aviser

Digital kampagne på Vejle Amts Folkeblads hjemmeside, udelukkende målrettet Vejle Kommunes borgere:

Fx tre ugers enkeltbanner på Vafo.dk – med opfordring til at stemme – 300.000 visninger.

Ejerskabsvisninger (hele fronten på forsiden) 40.000 visninger – op til valget.

Online annoncering på voreslokalavis.dk (Give Lokalavis) løbende på Vejle Kommunes faste annonceplads.

5. Avisannoncer

¼ sides annonce i alle 5 ugeaviser og VAF ved åbning for brevstemmer. ¼ sides annonce i alle 5 ugeaviser og VAF i de to sidste uger op til valget. Dertil kommer pligtannoncering – lørdagsåbent, brevstemmer, kørsel, valgcafé m.v.

½ sides annonce i Give Lokalavis i forbindelse med den butiksomdelte version udkommer i Give.

6. Radiospot på VLR

15 spots dagligt á 20 sekunder over 10 dage – midt i perioden.

7. Fysisk materiale

Flyers, plakater og roll-ups til biblioteker og Borgerservice. Disse kan benyttes forud for fx besøg af Borgerservice i kulturhusene, hvor borgerne kan brevstemme, lørdagsåbent m.v. Kan omdeles i boligområder via Lokalford, foreninger m.v.

Bannere på Rådhusområdet, bibliotekerne i centerbyer.

8. Tiltag i byrummet

Bænke i Vejle by og i centerbyerne med fokus på ”Stem Med!”. Bænkene skal fungere som byrumskampagner, der skal gøre opmærksom på valget.

Man kan muligvis bruge fællesskabsmøbler fra Landsstævnet 2025 i Vejle. Bænkene vil være en bæredygtig løsning, der vil kunne genbruges/bruges i bybilledet efter valget.

Økonomi

Ovenstående 8 spor i Vejle Kommunes kommunikationskampagne op til Kommunalvalget 2025 vurderes at medføre følgende økonomi:

Overslag

<i>Indsats</i>	<i>Forventet ramme</i>
Digital annoncering, lokalaviser	20.000
Annoncer i lokalaviser	20.000
Radiomarkedsføring	20.000
Annoncering Vejle Kommunes kanaler	15.000
Bannere og bænke i byrum	50.000

Sagens videre forløb

Sagen skal behandles i Økonomiudvalget og Byrådet.

Indstilling

Valgsekretariatet indstiller,

at der igangsættes en kommunikationsindsats på baggrund af spor 1 og spor 2 i KLs kampagnemateriale.

at kommunikationskampagnen iværksættes i de fremlagte 8 spor.

at økonomien godkendes.

Beslutning

Anbefales.

Bilag

Kampagnepræsentation 27. marts.pdf

Punkt 17: Valgcafe

84.03.00-G01-2-24

Resumé

Afholdes af valgcafé på valgaftenen.

Sagsfremstilling

Det foreslås, at der afholdes valgcafé i DGI-Huset fra kl. 20.00, ligesom ved kommunal- og regionalvalget i 2021. Det vil være Politik, Analyse og Kommunikation, der vil være tovholder for afvikling af valgcaféen.

Ved valget i 2017 var der live-hyggemusik fra kl. 20.00 til kl. 21.00, indtil de første valgresultater blev offentliggjort. Der var ikke live-musik i valgcaféen ved valget i 2021. Det foreslås, at der ved det kommende valg er hyggelig og rolig live-musik i valgcaféen mellem kl. 20 og 21.

Der vil være ståborde med snacks, et eller flere loungesæt.

Der kan købes øl, vand og sandwich. Valgtilfornede og politikere får øl-, vand- og sandwichkuponer.

Der foreslås, som ved de forrige kommunal. og regionalvalg, at der på valgaftenen er opsat to storskærme, hvor der kan vises henholdsvis DR1 og TV2. Der pågår lige nu planlægning af, hvordan valgresultaterne vil blive vist i løbet af valgaftenen. Dette vil valgsekretariatet fremlægge senere.

Det foreslås, at valgcaféen annonceres på de sociale medier, vejle.dk, i VAF, i ugeaviserne og via pressemeddelelse.

Sagens videre forløb

Sagen skal afgøres i Valgbestyrelsen.

Indstilling

Valgsekretariatet indstiller,

at valgcaféen afholdes i DGI-Huset.

at der er to storskærme til visning af DR1 og TV2.

at der alene er forplejning til de tilfornede og politiske repræsentanter på valgaftenen.

at der er live-hyggemusik indtil de første valgresultater kommer ind.

at der står borde med snacks og et eller flere loungesæt i café-området.

at valgcaféen annonceres på de sociale medier, vejle.dk, i VAF, i ugeaviserne og via pressemeddelelse.

Beslutning

Godkendt.

Punkt 18: Retningslinjer for tildeling af bogstavbetegnelse

84.03.00-G01-2-24

Resumé

Når partier eller kandidater afleverer kandidatlisten til valgsekretariatet får de som udgangspunkt tildelt en foreløbig bogstavbetegnelse med forbehold for valgbestyrelsens godkendelse. Det vil derfor være hensigtsmæssigt, hvis valgbestyrelsen tager stilling til retningslinjerne for tildeling af bogstavbetegnelse før tidspunktet for indlevering af kandidatlisterne. Valgbestyrelsen tildeler de godkendte kandidatlistere en bogstavbetegnelse på mødet den 2. oktober 2025.

Sagsfremstilling

Kandidatlistere, der er repræsenteret i Byrådet, kan indleveres fra og med tirsdag den 2. september 2025, hvis de ønsker at blive fritaget for kravet om mindst antal stillere. Der er frist for indlevering tirsdag den 16. september 2025 kl. 12.00.

Kandidatlistere, der ikke er repræsenteret i Byrådet eller ikke ønsker at blive fritaget for kravet om mindst antal stillere, kan indleveres fra og med tirsdag den 16. september 2025. Der er frist for indlevering tirsdag den 30. september 2025 kl. 12.00. En kandidatliste skal indleveres på den formular, der er godkendt af Indenrigs- og Sundhedsministeriet.

Når partier eller kandidater afleverer kandidatlisten til valgsekretariatet, får de som udgangspunkt tildelt en foreløbig bogstavbetegnelse med forbehold for valgbestyrelsens godkendelse. Det vil derfor være hensigtsmæssigt, hvis valgbestyrelsen tager stilling til retningslinjerne for tildeling af bogstavbetegnelse før tidspunktet for indlevering af kandidatlisterne.

På valgbestyrelsens møde den 2. oktober 2025 skal valgbestyrelsen tildele de godkendte kandidatlistere en bogstavbetegnelse, jf. § 32 i lov om kommunale og regionale valg.

Der er bogstavbetegnelser, som allerede er reserveret til de partier, der den 1. august i valgåret er opstillingsberettigede til folketingsvalg. Ved anvendelse af de ureserverede bogstavbetegnelser er der i lov om kommunale og regionale valg ikke fastsat nærmere retningslinjer. Bogstavet X kan dog ikke tildeles nogen kandidatliste, jf. § 34, i lov om kommunale og regionale valg.

Det fremgår af ministeriets tidligere vejledninger om afholdelse af kommunale og regionale valg, at der henstilles til, at bogstavet "W" ikke anvendes på grund af forvekslingsmuligheden med "V". Der henstilles desuden til, at lokallister, der har deltaget i de seneste kommunalvalg, får fortrinsret til den bogstavbetegnelse, som lokallisten tidligere har anvendt.

På baggrund af ministeriets tidligere vejledninger foreslås desuden følgende retningslinjer:

- at bogstavbetegnelsen for de partier, der var opstillingsberettigede til Folketinget pr. 1. august i 2021, men ikke er opstillingsberettigede pr. 1. august i 2025, kun tildeles kandidatlistere for de pågældende tidligere opstillingsberettigede partier og ikke andre lokallister.
- at bogstavbetegnelser for de partier, der var opstillingsberettigede til Folketinget i perioden mellem 2021 og 2025, men ikke er opstillingsberettigede pr. 1. august 2025 kun tildeles kandidatlistere for de pågældende partier og ikke andre lokallister.
- at hvis ikke andre hensyn gør sig gældende, kan der lægges vægt på, om der er tale om en lokalliste for et parti, der var opstillingsberettiget til folketingsvalg tidligere end pr. 1. august 2025.

Ovenstående retningslinjer er også blevet anvendt ved de forrige kommunal- og regionalvalg ved tildeling af bogstavbetegnelse til kandidatlisterne.

Ved tidligere kommunal- og regionalvalg er der endvidere besluttet, at en tidligere indleveret kandidatliste ved tildeling af en bestemt bogstavbetegnelse går forud for en senere indleveret. Dette betyder, at har flere kandidatlistere anmodet om en bestemt bogstavbetegnelse, så vil denne anmodning imødekommes for så vidt angår den kandidatliste, som blev indleveret først.

Sagens videre forløb

Sagen skal afgøres i Valgbestyrelsen.

Indstilling

Valgsekretariatet indstiller,

at valgbestyrelsen godkender de i sagsfremstillingen beskrevne retningslinjer for tildeling af bogstavbetegnelse til kandidatlisterne.

Beslutning

Godkendt.

Punkt 19: Offentliggørelse af stemmeprocenter kl. 11 og kl. 17

84.03.00-G01-2-24

Resumé

Offentliggørelse af stemmeprocenter.

Sagsfremstilling

Valgbestyrelsen skal tage stilling til, om der skal ske offentliggørelse af stemmeprocenter ved det kommende kommunal- og regionalvalg.

Det foreslås, at stemmeprocenterne kl. 11 og kl. 17 ligesom ved det seneste kommunal- og regionalvalg offentliggøres.

Offentliggørelsen sker via det nye valgsystem, hvorefter stemmeprocenterne kan se på hjemmesiden valg.dk.

Sagens videre forløb

Sagen skal afgøres i Valgbestyrelsen.

Indstilling

Valgsekretariatet indstiller,

at stemmeprocenterne kl. 11 og kl. 17 offentliggøres på valg.dk.

Beslutning

Godkendt.

Punkt 20: Difference i optællingen

84.03.00-G01-2-24

Resumé

Valgbestyrelsen skal træffe beslutning om, hvorvidt der fortsat skal være en procedure i forhold til omtælling.

Sagsfremstilling

Ved foreløbig optælling af stemmer på valgnatten har man i Vejle Kommune haft en tommelfingerregel om, at man accepterer en difference på én stemme pr. påbegyndt 500 afgivne stemmer. Har valgstedet mindre end 500 afgivne stemmer er tolerancetærsklen på maksimalt én.

På grund af det nye valgsystem, herunder at brevstemmer og stemmesedler opgøres separat i systemet, er der behov for at udregningen af den tilladte difference udregnes på baggrund af forventede antal stemmer. Der tages således udgangspunkt i stemmeprocenten ved sidste valg ganget med stemmeberettigede. Der vil fortsat være en tolerancetærskel på én stemme pr. 500 forventede stemme. Den tilrettede udregningsmodel ændre ikke nævneværdigt ved de tilladte differencer sammenlignet med sidste valg.

For at få et hurtigere resultat foreslår valgsekretariatet, at der fortsat skal være en procedure, hvor valgsekretæren på det pågældende valgsted kontakter valgsekretariatet inden der tælles om. Valgsekretariatet vurderer herefter ud fra valgstedets størrelse og tidspunktet på aftenen, om valgbestyrelsen skal kontaktes med henblik på en stillingtagen til, om der skal gives dispensation fra den ovennævnte tolerancetærskel på det pågældende valgsted.

Det kan f.eks. være i tilfælde, hvor det samlede valgresultater venter på et valgsted, som ved sammentællingen af stemmesedlerne får en større difference end den angivne tærskel. Valgstedets størrelse kan gøre, at det ikke har afgørende indflydelse på det samlede resultat, og hensat til tidspunktet på aftenen vil valgbestyrelsen med denne procedure herefter kunne beslutte, at differencen findes ved fintællingen, og det samlede resultat ikke skal afvente en omtælling på det enkelte valgsted.

Sagens videre forløb

Sagen skal afgøres i Valgbestyrelsen.

Indstilling

Valgsekretariatet indstiller,

at den beskrevne model for udregning af tilladt difference anvendes.

at der fastholdes en procedure, hvor valgsekretæren på valgstedet kontakter valgsekretariatet, inden der tælles om på valgaftenen i tilfælde af at differencen er højere end tilladt.

Beslutning

Godkendt.

Punkt 21: Forplejning på valgstederne

84.03.00-G01-2-24

Resumé

Forplejning på valgstederne.

Sagsfremstilling

Der har været tradition for, at valgstederne selv kan vælge om de ønsker at stå for bestilling af forplejning eller om de ønsker at få leveret forplejning fra et DGI-Huset. Tendens fra de seneste valg er, at flere og flere valgsteder vælger at få forplejning centralt fra fremfor at stå for det selv.

På den baggrund foreslås det, at forplejningen til valgstederne som udgangspunkt bliver leveret centralt fra, medmindre valgstyreformanden melder tilbage til valgsekretariatet, at valgstedet selv ønsker at stå for forplejningen.

Valgsekretariatet vil ligesom ved de forrige valg kontakte DGI-Huset i forhold til levering af mad centralt fra til valgstederne.

På de valgsteder, der ved Europa-Parlamentsvalget fik leveret mad fra DGI-Huset, blev der i stedet for en varm ret til frokost serveret forskellige lune retter, salat og tærte. Der har været gode tilbagemeldinger på maden. Og valgsekretariatet vil derfor indhente et menuforslag fra DGI-Huset, hvor der ligeledes serveres lune retter til frokost i lighed med hvad der blev serveret til Europa-Parlamentsvalget. Der vil som ved tidligere valg blive serveret smørrebrød til aftensmad.

Som ved de seneste valg vil der ligeledes blive serveret sunde snacks og frugt, som alternativt til chokolade og slik.

Efter Europa-Parlamentsvalget i 2024 modtog valgsekretariatet en opfordring om, at der er slik til de børn, som er med deres forældre henne og stemme. Valgsekretariatet vil sørge for, at der vil være små slikkepind på afstemningsstederne, som kan uddeles til børn, som besøger afstemningsstederne.

Sagens videre forløb

Sagen skal afgøres i Valgbestyrelsen.

Indstilling

Valgsekretariatet indstiller,

at forplejningen til kommunal- og regionalvalget 2025 bliver som beskrevet i sagsfremstillingen.

Beslutning

Godkendt.

Punkt 22: Lokaler til konstituering

84.03.00-G01-2-24

Resumé

Godkendelse af lokaler til brug for konstitueringen.

Sagsfremstilling

Ved kommunal- og regionalvalget i 2021 blev konstitueringen afholdt på Vejle Center Hotel (nu Milling Hotel). Der blev anvendt et stort lokale og tre mindre lokaler til konstitueringen.

Der er allerede nu foretaget reservation af de samme lokaler på Milling Hotel til brug for konstitueringen i 2025.

Sagens videre forløb

Sagen skal afgøres i Valgbestyrelsen.

Indstilling

Valgsekretariatet indstiller,

at de reserverede lokaler på Milling Hotel anvendes i forbindelse med konstitueringen i 2025, således som det fremgår af sagsfremstillingen.

Beslutning

Godkendt.

Punkt 23: Rundtur på valgdagen

84.03.00-G01-2-24

Resumé

Forslag om rundtur på valgdagen for valgbestyrelsen.

Sagsfremstilling

Valgbestyrelsen skal tage stilling til, hvorvidt valgbestyrelsen ønsker at komme med på rundtur til valgstederne på valgdagen.

Der vil deltage en direktør på hvert hold.

Følgende ruter foreslås i givet fald til rundturen:

Hold 1:

Start DGI-huset

Skibethallen, Kabysen, Jennumvej 10

Bredsten Skole, Skolevænget 2

Nørup Hallen, Firehøj, Tørskindvej 3E

Vandel Idrætshal, Skolevej 8

Jerlev Forsamlingshus, Smedevej 18

Brunmosehallen, Mølkærparken 5, Ødsted (FROKOST)

Roberthus, Tybovej 2, Egtved

Øster Starup Skole, Ådalsvej 66

Nørremarkshallen, Grundet Bygade 20

Hældagerhallen, Nørremarksvej 157

Engumhus, Engumvej 83

Hold 2:

Start DGI-huset

Kollerup Skole, Kollerupvej 12

Bredagerskolen, Bredager 26, Jelling

Gadbjerg Skole, Langgade 78

Givskud Skole, Vejlevej 47

Give Idrætscenter, Søndermarken 1, Give (FROKOST)

Center Thyregod, Søndergade 27E

Elkjærskolen, Gammelbyvej 41, Grønbjerg

Lindeballe Forsamlingshus, Åstvej 54
Øster Nykirke Skole, Skolestien 10, Vonge
Grejs Kulturcenter, Vestermarksvej 13 A, Vejle
Gildesal v/Grejsdalens Fritidscenter, Grejsdalsvej 155B
Petersmindehallen, Petersmindevej 25D

Hold 3:

Start DGI-huset

DGI-huset

Rødkilde Gymnasium, Rødkildevej 42

CSV Vejle, Solsikkevej 6

Multihuset Højen, Jenlevej 5

Kvartershuset, Løget Høj 2A

Mølholmhallen, Badevænget 14 (FROKOST)

Vinding Idræts Center, Nygårdsvej 10

Englysthallen, Skolebakken 1,

Børkop Gårslev Sognegård, Skolegade 22

Læringscenter Brejning, Borgergade 19

Smidstruphallen, Tiufkærvej 3 A

Det foreslås, at en direktør deltager på hvert hold.

Sagens videre forløb

Sagen skal afgøres i Valgbestyrelsen.

Indstilling

Valgsekretariatet indstiller,

at valgbestyrelsen fordeler sig på de enkelte hold.

Beslutning

Rune Bønnelykke og Svend Erik Nielsen ønsker at deltage på rundtur 1. De resterende deltagere fordeles af valgsekretariatet.

Punkt 24: Eventuelt

84.03.00-G01-2-24

Beslutning

Intet at bemærke.