

REFERAT Økonomiudvalget 2018-2021 d. 25-10-2021

Mødedato Mandag d. 25. oktober 2021 kl. 12:00

Mødested Mødelokale 1

Indholdsfortegnelse

| | |
|-------------------------------------------------------------------------------------------------------|----|
| Månedsrapport pr. september 2021..... | 3 |
| Opfølgning på budgetinitiativer 3. kvartal..... | 4 |
| TVIS - Godkendelse af låneoptagelse..... | 5 |
| Etablering af flydende skoledistrikt i Tirsbæk Bakker etape I og Pedersholm-området..... | 8 |
| Forslag til lokalplan nr. 1338 Erhvervsområde ved Stiftsvej og Horsensvej, Vejle og tillæg nr. 10 til | 11 |
| Skema B - Kong Gauers Gård..... | 13 |
| Ældrerådvalg 2021..... | 15 |
| Vejle Kulturservice - årsregnskab..... | 17 |
| Ansøgning om kommunal lånegaranti - Jelling Golfklub..... | 18 |
| Skyttehuset - udfordringer med ventilation..... | 21 |
| Ansøgning om et løb på UCIs World Tour..... | 23 |
| Godkendelse af Boligsocial Helhedsplan 2021 - 2025..... | 25 |
| Strategisk Energiplan for Vejle Kommune..... | 28 |
| Lukket: Afskrivning af pantsikret krav..... | 31 |
| Lukket: Salg af fast ejendom..... | 32 |
| Lukket: Køb af fast ejendom..... | 33 |
| Lukket: Salg af fast ejendom, Jelling..... | 34 |

Punkt 275: Månedssrapport pr. september 2021

00.30.14-S00-1-21

Resume

Nærværende månedssrapport følger op på udgiftsudviklingen for perioden til og med 30. september 2021 og på forventningen til årets budgetoverholdelse. For kommunen som helhed forventes samlet set budgetoverholdelse på nuværende tidspunkt af året.

Sagsfremstilling

På baggrund af Vejle Kommunes økonomistyringsprincipper skal der foretages en månedlig budgetopfølgning på kommunens driftsudgifter, det vil sige serviceudgifter, overførselsudgifter samt udgifter til det brugerfinansierede område. Månedssrapporten udarbejdes umiddelbart efter månedsskiftet og forelægges til orientering for Direktionen samt Økonomiudvalget på det først mulige møde efter en månedsudgang.

Forvaltningernes bemærkninger:

Inden månedssrapporten forelægges for Direktionen og Økonomiudvalget har hver forvaltning mulighed for at knytte en kort bemærkning til deres økonomiske status samt give en vurdering af, om budgetrammen forventes overholdt.

Forvaltningernes bemærkninger fremgår af sagens bilag.

Formålet med forvaltningernes bemærkninger og vurderinger er at give et overblik over den løbende udgiftsudvikling samt at sætte fokus på at sikre rammeoverholdelse og eventuelt iværksætte foranstaltninger.

Det er væsentligt at forholde sig til forbrugsprocenten sammen med bemærkningerne, idet bemærkningerne indeholder forvaltningernes forklaringer og forventninger. I bemærkningerne skal forvaltningen tydeligt anføre, om budgettet forventes overholdt.

Forventninger til budgetoverholdelse:

På baggrund af udviklingen i udgifter og indtægter for perioden 1. januar til 30. september 2021 forventes samlet set budgetoverholdelse. Coronaepidemiens økonomiske indvirkning på kommunen er i løbet af 2021 aftaget væsentligt. Der er dog stadig enkelte områder, som er berørte bl.a. i form af øget rengøring og testindsats.

Kommunens serviceramme er presset af de store overførsler af midler fra tidligere år samt af den ufinansierede tillægsbevilling, der er afgivet til dækning af coronaudgifter.

Kommunaldirektøren indstiller,

at månedssrapporten godkendes.

Beslutning

Godkendt.

Dan Skjerning deltog ikke i sagens behandling.

Bilag

Månedssrapport pr. september 2021

Punkt 276: Opfølgning på budgetinitiativer 3. kvartal

00.30.00-P22-2-20

Resume

Der er foretaget en opfølgning på initiativerne i budgetforlig 2021 pr. 30. september jævnfør vedlagte oversigt.

Sagsfremstilling

Den 10. september 2020 blev der indgået budgetforlig for 2021-24.

Der er foretaget en opfølgning på de 59 initiativer i budgetforlig 2021 pr. 30. september 2021.

Ud over disse initiativer indeholder oversigten 19 initiativer vedrørende budgetforlig 2020, 7 initiativer vedrørende budgetforlig 2019, 3 initiativer fra budgetforlig 2018 samt 1 initiativ fra budgetforlig 2017.

Ud af de 89 initiativer er 44 afsluttet, mens 40 er igangsat. 3 initiativer afventer og 2 initiativer opstartes i 2023.

Kommunaldirektøren indstiller,

at opfølgningen tages til efterretning.

Beslutning

Godkendt.

Dan Skjerning deltog ikke i sagens behandling.

Bilag

Opfølgning på initiativer i budgetforlig 2021 pr. 30-9 2021.docx

Punkt 277: TVIS - Godkendelse af låneoptagelse

00.30.00-Ø60-2-21

Resume

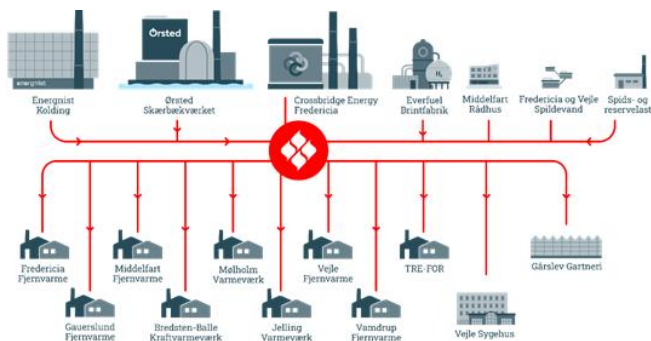
TVIS anmoder om godkendelse af låneoptagelse i forbindelse med allerede igangværende projekter samt igangsættelse af en række nye anlægsprojekter. Der ønskes hjemtagelse af lån med en låneramme på i alt 73 mio. kr. Jvf. TVIS' vedtægter er kommunalbestyrelsen/Byrådet øverste myndighed i forbindelse med godkendelse af belåning. Tilsvarende sag er derfor ligeledes til behandling i Kolding Kommune, Fredericia Kommune og Middelfart Kommune.

Sagsfremstilling

TVIS er et kommunalt interessent-selskab etableret efter §60 i Kommunalstyrelsesloven. Interessentkommunerne udgør:

- Middelfart med en ejerandel på 8,14%
- Kolding med en ejerandel på 28,87%
- Fredericia med en ejerandel på 31,68%
- Vejle med en ejerandel på 31,32%

TVIS er et varmetransmissionsselskab der køber varmen ved CrossBridge Energy, Ørsted, Energnist og en mindre del overskudsvarme fra aktiviteter i Middelfart, Vejle samt Fredericia. Varmen distribueres herefter til de tilsluttede varmeselskaber.



TVIS overvåger og vedligeholder 123 km transmissionsledninger og 60 stationer på tværs af fire kommuner i Trekantområdet og sørger for, at 9 fjernvarmeselskaber kan levere varme til 242.000 borgere.



Uddybning af aktiviteter.

I foråret 2020 godkendte byrådene i ejer-kommunerne TVIS' låneanmodning på 228 mio. kr., markeret med gul i nedenstående tabel.

| Mio. kr. | 2020 | | | | 2021 | |
|-------------------------------------|---------|------|----|----|------|--|
| | Februar | Q2 | Q3 | Q4 | Q2 | |
| I. Udvidelser Kolding | | | | | 48,1 | |
| II. Udvidelser Vejle | | | | | 92,3 | |
| II. Vekslerstation Rosborg | | | | | 8,0 | |
| III. Køb ved TREFOR/Energist aftale | 0,3 | 3,6 | | | 10,0 | |
| III. Udlæg for TREFOR | | 5,0 | | | 2,8 | |
| III. Straks bet. Ørsted (SRO m.m) | | 59,7 | | | | |
| IV. Elektrificering Vejle | | | | | 5,7 | |

Der er behov for ekstra finansiering idet projektøkonomien samlet set er overskredet. Derudover er der behov for finansiering af de nye projekter. Sammenhængen mellem låneanmodningen fra foråret 2020 (gul) og behovet for ny finansiering (orange) ses i nedenstående tabel.

| Mio. kr. | 2020 | | | | 2021 | | |
|--------------------------------------|---------|------|----|----|------|------|----|
| | Februar | Q2 | Q3 | Q4 | Q2 | Q4 | Q1 |
| I. Udvidelser Kolding | | | | | 48,1 | | |
| II. Udvidelser Vejle | | | | | 92,3 | 26,6 | |
| II. Vekslerstation Rosborg | | | | | 8,0 | | |
| III. Køb ved TREFOR/Energist aftale | 0,3 | 3,6 | | | 10,0 | | |
| III. Udlæg for TREFOR | | 5,0 | | | 2,8 | | |
| III. Straks bet. Ørsted (SRO m.m) | | 50,2 | | | | 9,5 | |
| IV. Elektrificering Vejle | | | | | 6,3 | 1,8 | |
| V. Udvidelse Strib, Røjle og Vejleby | | | | | | | |
| VI. Overskudsvarme Everfue | | | | | | 6,6 | |

Samlet set er det nye lånebehov 73 mio. kr.

Overskridelserne i Vejle (II samt IV) udgør 26,6 mio. kr. og skyldes blandt andet:

- Valg af øget dimension på Vejle-strækningen (DN250-DN300) (ca. 3 mio. DKK)
 - Ekstra materialeomkostninger
 - Ekstra dokumentationskrav (3. parts kontrol ved Force)
 - Ekstra entreprenøromkostninger (justering af tilbudslister)
- Ekstra omkostninger til interne medarbejdere (ca. 0,8 mio. DKK)
 - Intern hjælp i forbindelse idriftsættelse
- Reguleringer i tilbudslisterne på nedenstående poster (gældende alle entrepriser både over og under jorden ca. 18,3 mio. DKK)
 - Ændrede tracéer bl.a. pga. krav fra Vejle Kommune, trafik- og borgerhensyn og uforudsete skjulte forhindringer, svært terræn mv.
 - Mere forurenet jord end antaget
 - Lossepladsgas i udgravninger
 - Uoplyste fremmedledninger som giver stop i produktionen
 - Udfordringer med grundvand og skybrud
 - Andre ændringer som er opstået i udførelsesfasen
- Ekstra ordinære prisstigninger på materialer i henhold til AB18 (ca. 2,0 mio. DKK)
- Udvidede krav til udseende af pumpestationer (ca. 1,0 mio. DKK)

- Omkostninger til kedelkørsel i Jelling og Bredsten/Balle ved en forsinkelse (ca. 1,5 mio. DKK)
- Ekstra omkostninger som følge af Banestyrelsens elektrificering, i Vejle Kommune. (ca. 1,8 mio. kr.).

Projekterne i Kolding og Vejle gav de eksisterende varmekunder i TVIS en besparelse på godt 90,2 mio. kr. over projektperioden. Denne gevinst reduceres med ovennævnte 26,6 mio.kr.

Udvidelsen til Strib, Røjle og Vejlbj (V)

Projektet omfatter etablering af en ca. 5 km transmissionsledning fra TVIS' transmissionssystem samt pumpe- og varmevekslerstation m.m. Omkostninger, som TVIS afholder, i forbindelse med projektet er budgetteret til:

- Pumpestation ab Middelfart.
- 5.060 m transmissionsledning.
- Vekslerstation i Strib.

Det samlede budget er på 42 mio. kr., hvoraf der i budget 2021 er henlagt 4,0 mio. kr. til projektet, lånebehovet er derfor 38 mio. kr. Besparelsen for TVIS' eksisterende kunder over 20 år, er ved en tilslutnings procent startende på 20%, og en sluttende ved 75% på 26,4 mio.kr.

Overskudsvarme fra Everfuel (VI)

Projektforslaget vedrører etablering af en fjernvarmetransmissionsledning mellem Everfuel's brintanlæg ved Crossbridge Energy raffinaderiet og frem til TVIS' transmissionsledning ved krydset Egeskovvej og Ydre Ringvej i Fredericia med henblik på at udnytte den direkte overskudsvarme fra brintanlægget, idet denne overskudsvarme ikke kan afsættes til anden side.

Projektet omfatter:

- Tilslutningsledning – 1,2 km.
- Måler, ventiler mm.

Samlet budget 8.0 mio. DKK

Der er henlagt 1,4 mio. kr. til projektet, hvilket betyder at lånebehovet er 6,6 mio. kr.

Detaljer om belåning

I anlægsfasen optages en byggekredit på op til 73 mio. kr. ved KommuneKredit i Q4 2021. Byggekreditten konverteres efterfølgende til et endeligt fast forrentet lån ved KommuneKredit i Q2-2022. Renten på byggekreditten er i øjeblikket 0,01%.

KommuneKredit har udarbejdet låneberegning på et fast forrentet lån den 17. august 2021. Ved lånet (KK-fast 30 årige) skal TVIS betale en rente på 0,76 %.

Garantiprovision

TVIS betaler garantiprovision til ejer-kommunerne. Garantiprovisionen ved nærværende låneoptagelse er på 0,55 %.

Det medfører en årlig garantiprovision på samlet 0,402 mio. kr., heraf 0,126 mio. kr. til Vejle Kommune.

Kommaldirektøren indstiller,

at låneoptagelse på 73 mio. kr. i TVIS godkendes som beskrevet i sagsfremstillingen, og at der opkræves garantiprovision på 0,55 %, svarende til 0,126 mio. kr. for Vejle Kommune.

Beslutning

Anbefales.

Dan Skjerning deltog ikke i sagens behandling.

Punkt 278: Etablering af flydende skoledistrikt i Tirsbæk Bakker etape I og Pedersholm-området

17.01.04-P16-2-21

Resume

Børne- og Familieudvalget har tidligere behandlet en sag vedrørende kapacitetsudfordringer på Hældagerskolen og Søndermarksskolen. Udvalget besluttede, at det skulle viderebringes til budgetlægningen for 2022, at der afsættes anlægsbevilling til, at Søndermarksskolen udbygges til 3 spor og Hældagerskolen til 4 spor. Der er nu indgået budgetforlig for 2022, som ikke indeholder en anlægsbevilling til udbygning af de to skoler. Skolernes kapacitetsudfordringer skal derfor løses på anden vis. Det indstilles, at kapacitetsudfordringen for Hældagerskolen løses ved etablering af "flydende" skoledistrikt i Tirsbæk Bakker I. Det indstilles, at kapacitetsudfordringen for Søndermarksskolen løses ved etablering af "flydende" skoledistrikt i Pedersholm-området. Forslaget har været i høring hos de berørte skolebestyrelser, og behandles endeligt i udvalg og Byråd.

Sagsfremstilling

Børne- og Familieudvalget har på flere møder i 2021 behandlet kapacitetsudfordringer på skoleområdet med særlig fokus på kapacitetsproblemerne på Hældagerskolen og Søndermarksskolen.

Begge skoler har i en årrække oplevet en stigende søgning til skolen. En søgning som både består af flere af skolens egne distriktselever, som vælger skolen, men også elever fra andre distrikter, som ønsker skolen via frit skole-valg.

Den stigende søgning betyder, at begge skoler kan blive udfordret på at rumme elever fra andre distrikter, og skolerne kan blive udfordret på at rumme alle egne distriktselever.

Hældagerskolens udfordring med at rumme egne elever vurderes at være midlertidig, mens Søndermarksskolens udfordring ses at være af mere langvarig karakter.

Ved sidste års indskrivning måtte begge skoler oprette et spor mere, end de var bygget til for at kunne rumme alle eleverne. Den løsning kan ikke bruges flere gange, og der er derfor brug for handling inden indskrivningen til skoleåret 2021/22.

De klassiske handlemuligheder ved kapacitetsudfordringer på skoleområdet er:

- Tilpasning af kapaciteten til antal distriktselever = udbygning af skolen
- Tilpasning af antal distriktselever til kapaciteten = skoledistriktsændringer

Børne- og Familieudvalget har behandlet kapacitetsudfordringerne for skolerne på flere møder i 2021, senest den 19. august hvor udvalget fik forelagt resultatet af en dybdegående analyse af udfordringerne og mulige handlemuligheder - se bilag 1.

Udvalget besluttede at viderebringe til budgetlægningen for 2022, at der afsættes anlægsbevillinger til udbygning af både Hældagerskolen og Søndermarksskolen med et ekstra spor.

Det indgåede budgetforlig for 2022 indeholder ikke en anlægsbevilling til udbygning af de 2 skoler, og kapacitetsudfordringen skal derfor løses på anden vis.

Analysen af kapacitetsudfordringerne for Hældagerskolen og Søndermarksskolen er baseret på data for tidligere skoleår samt den seneste elev- og klassetalsprognose.

Siden færdiggørelse af analysen er indskrivningen til skoleåret 2022/23 rykket meget tæt på, og det er derfor muligt nu at give et mere præcist skøn for antal 0. klasses elever i skolernes distrikter i 2022/23.

I Hældagerskolens distrikt er der 122 børn med skolestart næste år og med de nuværende søgemønstre vil ca. 84 af disse elever vælge Hældagerskolen. Hermed kan skolen lige præcis holdes på 3 spor med 28 elever pr. klasse, men alene en ekstra elev vil udløse det 4. spor.

I Søndermarksskolens distrikt er der 85 børn med skolestart næste år og med nuværende søgemønstre vil ca. 52 elever vælge Søndermarksskolen. Det vil give 2 spor med 26 elever pr. klasse, men der skal ikke mange ekstra elevers tilgang, før der skal oprettes det 3. spor.

Det opdaterede billede af indskrivningen til 2022/23 bekræfter derfor behovet for handling ift. skolernes kapacitetsudfordringer.

Det foreslås derfor, at der etableres "flydende" skoledistrikter i en del af hhv. Hældagerskolens og Søndermarksskolens distrikter.

Med "flydende" skoledistrikter forstår man, at en del af skolens nuværende distrikt ændres til at "flyde" mellem skolen og naboskolen. Området skal støde op til distriktsgrænsen til naboskolen.

Før indskrivningen til næste skoleår skal alle forældre informeres om, at distriktsgrænserne kan ændres i perioden mellem indskrivningen og skolestarten.

Det betyder, at børn i dette område kan blive flyttet til et andet skoledistrikt inden skolestart, hvis skolen ikke har plads til alle distriktsbørn.

Når indskrivningsprocessen er afsluttet, vurderer forvaltningen, om der er behov for at ændre distriktsgrænser. Hvis dette er tilfældet, fremsættes et forslag om distriktsændring, som følger den helt normale procedure for ændring af skoledistrikter. Forvaltningen vil i den forbindelse bestræbe sig på, at søskende børn ikke rammes af distriktsændringen. Ændringen af skoledistriktet gælder kun for 0. klasses elever i det aktuelle skoleår. Ved indskrivning til det næste skoleår tilhører hele området igen den oprindelige distriktskole, men er stadig omfattet af reglen om "flydende" skoledistrikter.

Det foreslås, at området Tirsbæk Bakker, etape I, udvælges til at "flyde" mellem Hældagerskolens skoledistrikt og skoledistriktet for Landsbyordningen Engum - se bilag 2. Forvaltningen er klar over, at Landsbyordningen Engum også oplever et stigende elevtal, men opdaterede indskrivningslister bekræfter, at skolen kan rumme elever fra det "flydende" skoledistrikt. Samtidig skal understreges, at forslaget om "flydende" skoledistrikt kun vurderes at ville tilføre få ekstra elever til Landsbyordningen Engums distrikt. I skoleåret 2022/23 indeholder området 38 skolestartende elever. Reelt vil det dog kun være et fåtal af disse, der vil blive omfattet af en egentlig distriktsændring, hvis det viser sig nødvendigt.

Det foreslås, at Pedersholm-området udvælges til at "flyde" mellem Søndermarksskolens skoledistrikt og skoledistriktet for Vejle Midtbyskole - se bilag 3. Pedersholm-området indeholder basisområderne Petersholm Allé N, Møllevang, Ømkulevej m.fl og Ribe Landevej (Søndermarksskolen). Vejle Midtbyskole har ledig kapacitet, og kan rumme elever fra det "flydende" skoledistrikt. I skoleåret 2022/23 indeholder området 18 skolestartende elever. Igen vil det dog kun være et fåtal af disse, der vil blive omfattet af en egentlig distriktsændring, hvis det viser sig nødvendigt.

Klima og resiliensvurdering

Hvis etableringen af de "flydende" skoledistrikter kommer til at resultere i efterfølgende reelle distriktsændringer, vil der sandsynligvis være elever, der efterfølgende vil få længere afstand til den lokale folkeskole. Afhængigt af elevens foretrukne transportmiddel kan det risikere at resultere i en minimal forøget mængde udslip af CO₂.

Sagens videre forløb

Da beslutningen skal foreligge inden indskrivning af elever til skoleåret 2022/23, skal sagen behandles endeligt på Byrådsmøde den 3. november 2021.

Det betyder, at skolerne er varslet om hurtig høring i uge 41. Forslaget og høringssvarene behandles af Børne- og Familieudvalget på ekstraordinært Børne- og Familieudvalgsmøde mandag den 25. oktober, hvor udvalget beslutter den endelige indstilling til forslaget.

Herefter skal forslaget behandles i Økonomiudvalget mandag den 25. oktober og Byrådet den 3. november.

På grund af kort høringsfrist sendes høringssvarene direkte til medlemmerne af Børne- og Familieudvalget og Økonomiudvalget.

Historik

Børne- og ungedirektøren indstiller, 7. oktober 2021, pkt. 113:

at forslaget om at etablere "flydende" skoledistrikt i Tirsbæk Bakker, etape I sendes i høring hos skolebestyrelserne for Hældagerskolen og Landsbyordningen Engum forud for endelig stillingtagen i udvalg og Byråd, og

at forslaget om at etablere "flydende" skoledistrikt i Pedersholm-området sendes i høring hos skolebestyrelserne for Søndermarksskolen og Vejle Midtbyskole forud for endelig stillingtagen i udvalg og Byråd.

Beslutning fra Børne- og Familieudvalget, 7. oktober 2021, pkt. 113:

Godkendt. Imod stemte Dan Skjerning, Mustapha El-Ahmad, Alex Vejby og Lone Myrhøj.

Beslutning fra Børne- og Familieudvalget, 25. oktober 2021, pkt. 121:
Beslutningen fra Børne- og Familieudvalget foreligger først under mødet.

Beslutning

Økonomiudvalget anbefaler indstillingen fra Børne- og Familieudvalget.
Dan Arnløv Jørgensen og Lone Myrhøj tog forbehold for deres stillingtagen til byrådets behandling.
Dan Skjerning deltog ikke i sagens behandling.

Bilag

Notat kapacitetsudfordring skoleområdet - Endelig.docx

Kort Hældagerskolens distrikt

Kort Søndermarksskolens distrikt

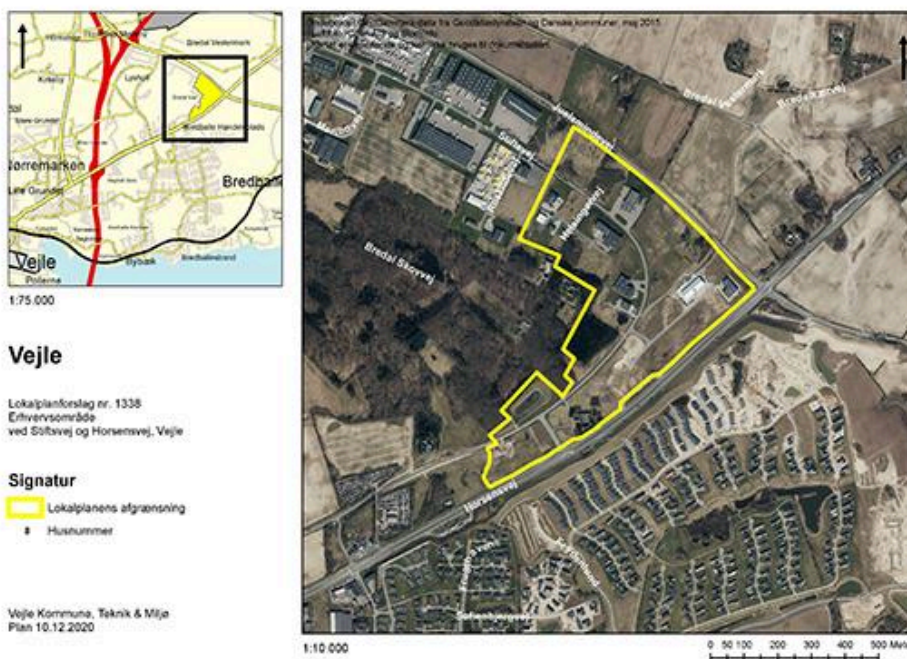
Punkt 279: Forslag til lokalplan nr. 1338 Erhvervsområde ved Stiftsvej og Horsensvej, Vejle og tillæg nr. 10 til Vejle Kommuneplan 2021-2033

01.02.05-P16-22-20

Resume

På baggrund af en række henvendelser fra virksomheder på Stiftsvej og Helsingørvej i Vejle er der udarbejdet en ny lokalplan for erhvervsområdet her. Lokalplanen skal give mulighed for, at bl.a. eksisterende virksomheder kan udvide, og imødekomme de krav en moderne virksomheder har til anvendelse og indretning af deres arealer.

Sagsfremstilling



Figur 1: Oversigtskort

Planens historik

Teknisk Udvalg besluttede på mødet den 22.1.21, pkt. nr. 27, at igangsætte udarbejdelse af lokalplan nr. 1338 og tillæg nr. 10.

Lokalplanens indhold

Lokalplanen giver mulighed for i erhvervsområdet på 35,1 ha på den sydøstlige del af Stiftsvej samt Helsingørvej, Vejle, at der kan etableres virksomheder op i miljøklasse 5 i en højde på op til 17 meter og med en grundstørrelse på minimum 3.000 m².

Lokalplanen erstatter lokalplan nr. 202, der kun giver mulighed for miljøklasse 4, byggeri i en højde på op til 12 meter, og grundstørrelser på mindst 10.000 m². Miljøklasser går fra 1 til 6 (7), hvor 1 eksempelvis er liberalt erhverv og 6 er et stort slagteri. Miljøklasserne siger noget om, hvilken afstand der skal være mellem virksomheder og boligområder for at undgå miljøkonflikter. Miljøklasserne er afhængig af virksomhedens størrelse. Det vil sige fysiske størrelse, antal ansatte, maskiner, produktionstidspunkter mv. Der vil ikke opstå miljøkonflikter i forhold til boliger, da de nærmeste mod sydøst, Tirsbæk Bakker, er skærmet af en støjvold.

Generelt er lokalplan nr. 202 fra 2006 utidssvarende i forhold til virksomhedernes ønsker til grundstørrelse, oplag, sikkerhedshegn mm. Den nye lokalplan, der erstatter lokalplan nr. 202, vil derfor opdatere indholdet til at kunne imødekomme virksomhedernes behov. Dog uden at gå på kompromis med de arkitektoniske krav der var fastsat i lokalplan nr. 202, hvilket især gælder facaderne mod Horsensvej og Juelsmindevej. Ligeledes vil de grønne kiler og fælles friarealer bevares i den nye plan.

Kommuneplantillæg

Der er udarbejdet et kommuneplantillæg, der ændrer mindstegrundstørrelsen fra 10.000 m² til 3.000 m² i erhvervsramme 1.6.E.3.

Miljøvurdering

Forslag til lokalplan nr. 1338 og tillæg nr. 10 er screenet jævnfør miljøvurderingsloven. På baggrund af screeningen er det forvaltningens vurdering, at planen ikke vil medføre væsentlig påvirkning af miljøet, og der udarbejdes derfor ikke en miljøvurdering.

Høringsperiode

Jævnfør planloven skal høringsperioden for en lokalplan vurderes fra sag til sag i forhold til at tillade rimelig tid til inddragelse af offentligheden. Udgangspunktet er en minimumsfrist på 4 uger, dog 2 uger for mindre lokalplaner, og 8 uger for lokalplaner med tillæg der har været i forbedat.

Høringsperioden for lokalplanen og tillægget fastsættes til 4 uger, da lokalplanen er af en karakter, med et geografisk anvendelsesområde, en kompleksitet og et omfang, hvor 4 uger vurderes at være rimelig tid til inddragelsen af offentligheden.

Overtagelsespligt/Frafaldserklæring

Lokalplanområdet ejes henholdsvis af kommunen og privat, og er i byzone, og en frafaldserklæring er derfor ikke nødvendig.

Sagens videre forløb

Sagen skal behandles af Økonomiudvalget og byrådet.

Klima og resiliensvurdering

Nyt byggeri og anlægsarbejde vil altid øge udledningen af CO₂.

Lokalplanområdet er et eksisterende planlagt erhvervsområde, hvor der ikke gives mulighed for mere byggeri, men der gives mulighed for en højere miljøklasse. Området er udlagt til f.eks. transporttunge virksomheder, og ved en placering nær motorvejen reduceres kørslen.

Dette medvirker til at reducere lokalplanens forventede klimaaftryk.

Historik

Teknik- og Miljødirektøren indstiller, 5. oktober 2021, pkt. 227:
at udvalget anbefaler over for byrådet, at forslag til lokalplan nr. 1338 og tillæg nr. 10 til Kommuneplan 2021-2033 vedtages og offentliggøres i 4 uger.

Beslutning fra Teknisk Udvalg, 5. oktober 2021, pkt. 227:
Anbefalet, med bemærkning om at facadeejendomme ud mod Horsensvej og til SDS-grunden må bebygges med maksimalt 12 meter i højden.

Beslutning

Økonomiudvalget anbefaler indstillingen fra Teknisk udvalg.
Dan Skjerning deltog ikke i sagens behandling.

Bilag

Forslag til lokalplan nr. 1338

Forslag til tillæg nr. 10 til Vejle Kommuneplan 2021-2033

Punkt 280: Skema B - Kong Gauers Gård

02.00.00-P20-2-19

Resume

Byrådet godkendte på møde d. 9. december 2020 Skema A for etableringen af 79 almene boliger i forbindelse med opførelse af Kong Gauers Gård. Der er afholdt licitation, og Skema B skal nu godkendes, før byggeriet opstartes.

Sagsfremstilling

Licitationen for opførelsen af Kong Gauers Gård blev afholdt d. 10. juni 2021. Licitationsresultatet viste, at anskaffelsessummen er 14,9 mio. kr. højere end i Skema A. Økonomiudvalget blev fremlagt sag 197 d. 9. august 2021 og godkendte finansieringen af de manglende 14,9 mio. kr.

Boligdelen

På Skema A blev der godkendt en samlet foreløbig anskaffelsessum for boligdelen på i alt 152,5 mio. kr. inkl. moms. Efter licitationen er anskaffelsessummen for boligdelen nu 154,0 mio. kr. inkl. moms.

Boligdelen finansieres ved 2% beboerindsud, 88% ved belåning og 10% kommunalt grundkapitalindsud. Lånedelen finansieres udelukkende af staten og tilbagebetales over huslejen af lejerne. Den forventede husleje for lejerne er 1.211 kr./m² årligt ekskl. forbrugsafgifter.

Ved godkendelse af Skema B ligger rammebeløbet fast.

Der er afsat anlægsbudget til byggeriet i 2021-2024

Servicearealer

På Skema A blev der godkendt en foreløbig samlet anskaffelsessum til servicearealer på 64,0 mio. kr. ekskl. moms. Efter licitationen kan den samlede anskaffelsessum opgøres til 70,7 mio. kr. ekskl. moms.

I Skema B anføres anskaffelsessummen til servicearealer inkl. moms til 88,4 mio. kr. inkl. moms, da servicearealtilskuddet beregnes ud fra anskaffelsessummen inkl. moms.

Udgifterne til servicearealer er en kommunal udgift, hvortil staten yder et servicearealtilskud. Servicearealtilskuddet udgør 40.000 kr. per bolig, dog maks. 60% af anskaffelsessummen for servicearealet. Tilskuddet ydes som et engangstilskud, der udbetales, når anskaffelsessummen er endeligt godkendt for såvel servicearealerne, som de tilknyttede boliger ved indgivelsen af Skema C. Tilskuddet til dette projekt udgør i alt 3.160.000 kr.

Der er afsat anlægsbudget til byggeriet i 2021-2024.

Der søges om bevilling i halvårsregnskabet 2022.

Høring

Økonomi og Controlling har ingen bemærkninger af bevillingsmæssig karakter.

Deltager i behandlingen

Ketty Christiansen fra Teknisk Forvaltning deltager under behandlingen af punktet.

Historik

Velfærdsdirektøren indstiller, 6. oktober 2021, pkt. 87:

At Seniorudvalget anbefaler Skema B-tilsagn til 79 almene boliger med en samlet statsstøttet anskaffelsessum på 154,0 mio. kr. inkl. moms.

At Seniorudvalget anbefaler Skema B-tilsagn til servicearealer på Kong Gauers Gård med en samlet statsstøttet anskaffelsessum på 88,4 mio. kr. inkl. moms.

Beslutning fra Seniorudvalget, 6. oktober 2021, pkt. 87:

1. at anbefales

2. at anbefales

Fraværende Morten Kristensen.

Velfærdsdirektøren indstiller,

Anbefales.

Dan Skjerning deltog ikke i sagens behandling.

Beslutning

Anbefales.

Dan Skjerning deltog ikke i sagens behandling.

Punkt 281: Ældrerådvalg 2021

27.69.40-A00-2-17

Resume

Seniorudvalg forelægges Ældrerådets beslutning at indstille til Byråd, at der afholdes fredsvalg med udvidelse af Ældrerådet til 14 medlemmer.

Sagsfremstilling

Ældrerådet holdt ekstraordinært møde 16. september 2021 med dagsordenspunkt ”Ældrerådvalg 2021”.

Der er opstillet 14 kandidater til ældrerådet. Jf. vedtægterne skal der vælges 13 medlemmer til rådet og 6 stedfortrædere.

Ældrerådet vurderede, at antallet af kandidater er for lille i forhold til at iværksætte en stor valgoperation på kommunens 34 valgsteder.

Der blev henvist til Aarhus Kommune, hvor ældrerådet havde ansøgt rådmanden om at udvide antallet af medlemmer i rådet for at kunne afholde fredsvalg.

Ældrerådet besluttede at indstille til Byråd, at der afholdes fredsvalg med udvidelse af Ældrerådet til 14 medlemmer med 7 for og 6 i mod. Ældrerådet bad om, at de tilfornordede blev orienteret om, at de ikke længere skulle stå til rådighed i f.m. ældrerådvalget.

Økonomi

Ældrerådvalg 2021 har et samlet budget på 1.531.239 kr. som er finansieret af bevilling på 248.200 kr. og 1.284.039 kr. fra Den Centrale Reservepulje.

Sagens videre forløb

Sagen skal behandles i Økonomiudvalg 25. oktober 2021 og i Byråd 3. november 2021.

Historik

Velfærdsdirektøren indstiller, 6. oktober 2021, pkt. 88:
at Ældrerådets indstilling om anmodning af fredsvalg følges
at uforbrugte midler fra Den Centrale Reservepulje tilbageføres
at Ældrerådets vedtægter ændres, så antallet af medlemmer ændres fra 13 til 14, så der kan afholdes fredsvalg

Beslutning fra Seniorudvalget, 6. oktober 2021, pkt. 88:
Seniorudvalgets formandsskab bemyndiges til, at indgå i dialog med Ældrerådet om, hvordan der kan afvikles valg til Ældrerådet inden 31/12-2021. På den baggrund genbehandles sagen i Seniorudvalget pr. mail inden fremsendelse til Økonomiudvalg.

Fraværende: Morten Kristensen.

Administrativ tilføjelse, 13. oktober 2021:
På sidste møde i Seniorudvalgets punkt 88 havde Ældrerådet i deres indstilling anmodet om, at valget i 2021 kunne afvikles som fredsvalg, og at antallet af medlemmer i den forbindelse kunne ændres fra 13 til 14 medlemmer.

Protokollen fra Seniorudvalgets drøftelse var, ”at Seniorudvalget bemyndigede formandsskabet til at indgå i dialog med Ældrerådet om, hvordan der kan afvikles valg til Ældrerådet inden 31.12.2021.

På den baggrund genbehandles sagen i Seniorudvalget pr. mail inden fremsendelse til Økonomiudvalget.”

Formandsskabet har været i dialog med ældrerådet. Ældrerådet har i forlængelse heraf fremsendt følgende indstilling:

”Ældrerådet beklager meget, at man ikke har rådført sig med Seniorudvalget, inden der blev truffet beslutning om at aflyse fremmødevalg og fremlagt ønske om fredsvalg.

Ældrerådets ønske er et fredsvalg med midlertidig udvidelse af rådet til 14 medlemmer. Hvis det ikke er muligt, kan der holdes digitalt valg. Der vil i så fald være højst 13 kandidater.”

Det er efterfølgende afdækket, at der med ”midlertidig udvidelse” menes for den kommende valgperiode 2022-2025.

Velfærdsdirektøren indstiller, 12. oktober 2021, pkt. 97:
at Seniorudvalget beslutter at anbefale enten:

- Fredsvalg med midlertidig udvidelse af rådet til 14 medlemmer eller
- At der afvikles digitalt valg ultimo 2021.

Beslutning fra Seniorudvalget, 12. oktober 2021, pkt. 97:

Seniorudvalget finder det vigtigt, at et kommende Ældreråd sidder på et demokratisk mandat.

Der er derfor et flertal i Seniorudvalget, der indstiller, at antallet af medlemmer i Ældrerådet nedsættes til 11 medlemmer og 3 suppleanter, og at der afholdes digitalt valg inden udgangen af 2021.

Morten Kristensen stemmer for Ældrerådets forslag om fredsvalg og udvidelse af antallet af medlemmer til 14, med følgende bemærkning: At det kommende ældreråd, i samarbejde med forvaltningen og Seniorudvalget i den kommende 4 års periode drøfter, om der er behov for at ændre regler og opstillingsform.

Azra Hasanbegovic og Dan Skjerning undlod at stemme.

Beslutning

Et flertal i Økonomiudvalget anbefaler, at antallet af medlemmer i Ældrerådet nedsættes til 11 medlemmer og 3 suppleanter, og at der afholdes digitalt valg inden udgangen af 2021.

Lone Myrhøj og Dan Arnløv Jørgensen stemmer for Ældrerådets forslag om fredsvalg og udvidelse af antallet af medlemmer til 14.

Et enigt Økonomiudvalg anbefaler, at det kommende ældreråd, i samarbejde med forvaltningen og Seniorudvalget i den kommende 4 års periode drøfter, om der er behov for at ændre regler og opstillingsform.

Punkt 282: Vejle Kulturservice - årsregnskab

20.00.00-S55-1-21

Resume

Fonden Vejle Kulturservice har fremsendt årsrapport for 2020. Regnskabet viser et resultat på 0 kr. efter finansiering og afskrivninger. Direktør Anders Hess og bestyrelsesformand Søren Beierholm præsenterede årsrapporten for Kultur- og Idrætsudvalget på mødet den 7. september 2021, sag 147.

Sagsfremstilling

Den almennyttige erhvervsdrivende fond Vejle Kulturservice blev stiftet den 5. maj 2010, og driften af kulturhuset Bygningen blev overtaget fra Vejle Kommune den 1. maj 2010. Vejle Kommune er tilsynsmyndighed for fonden, og får hvert år fremlagt et revideret regnskab. Årsregnskab, specifikationer hertil samt revisionsprotokollat er vedlagt som bilag.

Revisionsfirmaet Ernst og Young har revideret regnskabet og konklusionen er, at regnskabet giver et retvisende billede af fondens aktiver, passiver og finansielle stilling pr. 31. december 2020 samt at resultatet af fondens aktiviteter for regnskabsåret 2020 er i overensstemmelse med Årsregnskabsloven.

Regnskabet viser et resultat på 0 kr. efter finansiering og afskrivninger. Bestyrelsen finder dette resultat tilfredsstillende set i lyset af COVID-19 situationen med dertil hørende nedlukninger og begrænsninger i arrangementer med mere. I 2019 lød resultatet på 30.560 kr. efter finansiering og afskrivninger.

Omsætningen i 2020 var 5.744.890 kr. mod 7.483.779 kr. i 2019. Fonden har gennem de seneste år arbejdet på genetablering af egenkapitalen. Ved udgangen af 2020 er der en egenkapital på 854.815 kr.

Klima og resiliensvurdering

Ingen bemærkninger.

Sagens videre forløb

Sagen skal efterfølgende behandles i Økonomiudvalget og Byrådet.

Historik

Beslutning fra Kultur- og Idrætsudvalget, 7. september 2021, pkt. 147:
Taget til efterretning. Torben Elsig-Pedersen deltog ikke i sagens behandling.

Kultur- og Sundhedsdirektøren indstiller, 5. oktober 2021, pkt. 184:
at årsrapporten for Vejle Kulturservice godkendes.

Beslutning fra Kultur- og Idrætsudvalget, 5. oktober 2021, pkt. 184:
Anbefales.

Beslutning

Anbefales.
Dan Skjerning deltog ikke i sagens behandling.

Bilag

Underskrevet årsrapport 2020 VK_OCR

Underskrevet specifikationer 2020 VK_OCR

Underskrevet revisionsprotokol 2020 VK_OCR 1

Punkt 283: Ansøgning om kommunal lånegaranti - Jelling Golfklub

04.08.00-Ø60-2-21

Resume

Den folkeoplysende forening Jelling Golfklub ansøger om en kommunal lånegaranti på 742.000 kr. eller alternativt på 222.600 kr. til fire forskellige projekter. Byrådet har i 2008 fastsat generelle retningslinjer for bevilling af lånegarantier til foreninger. Ansøgningen om en kommunal lånegaranti på 742.000 kr. fra Jelling Golfklub kan ikke rummes inden for de vedtagne retningslinjer, og derfor indstilles der til en bevilling af en kommunal lånegaranti på 222.600 kr.

Sagsfremstilling

Jelling Golfklub er en folkeoplysende forening med 836 medlemmer (2020-tal), der har til formål at udbrede kendskabet til og fremme færdigheden i golfspillet, at skaffe medlemmerne adgang til at udøve golfspillet på egen bane, at organisere medlemmernes aktiviteter, således at der bliver familievenlige forhold, samt at søge samarbejde med andre golfklubber - til fremme af fælles udøvelse af spillet.

Ved en opløsning af foreningen skal en eventuel formue anvendes til etablering af en anden golfklub i Jelling, eller til det lokale almennyttige børne- og ungdomsarbejde inden for fritid- og kulturområdet i Vejle Kommune.

Jelling golfklub oplyser, at foreningen i 2021 har haft en række større ekstraordinære udgifter til vedligeholdelse af klubbens golfanlæg. Det har været nødvendigt for Jelling Golfklub at afholde udgifterne for at sikre en fortsat drift af Jelling Golfklub.

Jelling golfklub oplyser også, at foreningen grundlæggende har en sund økonomi med overskud på driften hvert år i de sidste 7 år, men de uforudsete udgifter i 2021 presser foreningen på likviditet, hvorfor foreningen ønsker at optage et lån. Foreningen vil kunne håndtere afvikling af såvel renter som afdrag inden for den nuværende drift.

Jelling Golfklub ansøger om en kommunal lånegaranti på 742.000 kr. til optagelse af 20-årigt lån i KommuneKredit. Kan denne ansøgning ikke imødekommes, ansøges der alternativt om en kommunal lånegaranti på 222.600 kr.

Lånet skal anvendes til følgende fire projekter:

1. Foreningens 20 år gammel septiktank ved klubhuset brød sammen i maj måned.
2. Vandboringen til klubbens vandingssystem på banen faldt sammen først i juni og der måtte iværksættes etablering af en ny boring omgående for at forhindre udtørring af greens. Dette krævede tillige en ny pumpestation.
3. Styresystemet til vandingsanlægget er ca. 30 år gammelt og har siden foråret været fejlbehæftet, nu er det budt sammen. Styresystemet kan ikke længere serviceres og skal udskiftes. Derfor er et nyt Edb-system nødvendigt og det afføder også udskiftning af enheder ude i vandingssystemet.
4. Endelig er der identificeret behov for at udskifte eltavlen i klubhuset. Den nuværende er fra foreningens etablering i 1990 og kan ikke længe håndtere alle de tilkommende enheder. Specielt er udendørsdelen (pumper til septiktank, vandingsanlæg mv) underdimensioneret.

Budget for de fire projekter

Ny boring af brønd til vanding af greens og teesteder 130.000 kr.

Nyt styresystem til vandingsanlæg 190.000 kr.

Nyt pumpeanlæg til vandingsanlæg 243.000 kr.

Ny opsamlingskøle til kloak og nedslivningsanlæg 129.000 kr.

Ny eltavle 50.000 kr.

I alt 742.000 kr.

Jelling Golfklub oplyser, at foreningen i år har søgt midler fra Danmarks Idræts Forbund, Dansk Golf Union, 3 pengeinstitutter og Vejle Kommune. I forbindelse med planlagte aktiviteter har foreningen modtaget ca. 30.000 kr. til primært ungdomsaktiviteter og til støtte af klubbens frivillige. Endvidere har foreningen fået finansieret ca. 2/3 af midlerne til etablering af et træningsstudie fra henholdsvis Vejle Kommune og det tidligere Jelling Sparrekasses Fond. Foreningen har ikke fundet mulighed for søge midler til udgifterne i denne sag.

Tidligere tilskud fra Vejle Kommune

Jelling Golfklub modtager aktuelt tilskud fra Vejle Kommune med hjemmel i folkeoplysningsloven i form af aktivitets medlemstilskud og en sær aftale på lokaletilskud til foreningsaktiviteter i aktivitets- og mødelokalet på 1. sal i foreningens klubhus.

Herudover blev foreningens ansøgning om 597.870 kr. til etablering af et nyt træningshus og investering i Trackman studie, der muliggør indendørs golftræning, behandlet på kultur- og idrætsudvalgets møde den 27. april 2021, sag 83. Udvalget besluttede at bevillige 225.000 kr. til et nyt træningshus. På Byrådets møde den 25. maj 2016 blev foreningen bevilget en kommunal lånegaranti på 1 mio. kr. til omprioritering af et lån samt til finansiering af en 9-hullers golfbane. Pr. 16.09.21 er foreningens restgæld på dette lån 753.247 kr.

Retningslinjer og procedurer for lånegarantier til foreninger

Byrådet vedtog den 12. marts 2008 retningslinjer for lånegarantier til foreninger. Retningslinjerne blev revideret og godkendt i Byrådet den 27. januar 2016. I henhold til retningslinjerne kan der - for at understøtte initiativer og aktiviteter, der medvirker til stærke og levende lokalsamfund eller sikrer sammenhængskraft i kommunen - i særlige tilfælde ydes kommunal økonomisk støtte.

Kommunal økonomisk støtte skal ske sammen med et lokalt økonomisk engagement, skal fokusere på det frivillige engagement som grundlag for foreningsaktiviteter og skal udgøre en mindre del af det økonomiske grundlag. Konkret kan der ydes lånegarantier og lignende til foreninger og foreningsaktiviteter op til 1 mio. kr., dog maksimalt 30% af projektets samlede budget. Der er samtidig fastlagt en ramme for de samlede lånegarantier i Vejle Kommune på i alt 45 mio. kr.

Ved behandling af ansøgninger om lånegarantier skal der anlægges en konkret vurdering af:

1. Lovligheden af kommunal støtte/garanti
2. Opfyldelse af ovennævnte retningslinjer
3. Overholdelse af kommunens samlede ramme for garantier og
4. Risikoen i forhold til kommunens økonomiske engagement

Såfremt forvaltningens vurdering af nævnte forhold falder positivt ud, fremsendes sagen gennem Økonomiudvalget til Byrådets behandling.

Kultur & Sundheds vurdering

1. Jelling golfklub har, i henhold til udkastet til vedtægter, til formål at udbrede kendskabet til og fremme færdigheden i golfspillet, at skaffe medlemmerne adgang til at udøve golfspillet på egen bane, at organisere medlemmernes aktiviteter, således at der bliver familievenlige forhold, samt at søge samarbejde med andre golfklubber - til fremme af fælles udøvelse af spillet. Et tilbud til Vejle Kommunes borgere om at kunne spille golf i deres fritid er en lovlig kommunal aktivitet, som vil kunne støttes med hjemmel i de ulovfæstede regler om kommunen opgavevaretagelse, kommunalfuldmagten.

2. Retningslinjerne for at give lånegaranti vurderes at være opfyldt, for så vidt angår at Jelling golfklub, i henhold til foreningens vedtægter, understøtter et stærkt og levende lokalsamfund og herigennem det lokale og frivillige engagement, som grundlag for foreninger og foreningsaktiviteter.

Retningslinjerne vurderes også til at være opfyldte for så vidt angår den maksimale grænse for lånegaranti på 1 mio. kr. eller 30% af projektets samlede budget, hvis der bevilges en kommunal lånegaranti på maksimalt 222.600 kr.

Forvaltningen bemærker, at retningslinjerne ikke vurderes at være opfyldte, hvis foreningen bevilges en lånegaranti på et højere beløb end 222.600 kr., fordi det vil betyde, at den maksimale grænse for lånegaranti på 1 mio. kr. eller 30% af projektets samlede budget bliver overskredet.

3. Hvis garantien godkendes kan den rummes inden for den samlede ramme for lånegarantier i Vejle Kommune. Forud for sagens behandling resterer der 13,59 mio. kr. tilbage i puljen for lånegarantier.

4. Forvaltningen vurderer ikke at en bevilling af en kommunal lånegaranti på 222.600 kr. vil indebære nogen økonomisk risiko for Vejle Kommune, da det vurderes at foreningen vil kunne håndtere renter og afdrag inden for den nuværende drift.

På den baggrund kan forvaltningen anbefale, at der til Jelling golfklub bevilges en kommunal lånegaranti på 222.600 kr.

Økonomi

Høringssvar:

Økonomi og Controlling har ingen bemærkninger af bevillingsmæssig karakter. Dog bemærkes det at der ved tilsagn om kommunegarantier skal foretages en tilsvarende deponering, og derved en forringelse af Vejle Kommunes frie likviditet. Endvidere bemærkes det, at såfremt der i denne sag, vil blive tildelt en kommunegaranti til Jelling Golfklub på mere end 222.600 kr., vil dette være en afvigelse af de generelle retningslinjer omkring kommunegarantiens maksimale grænse på 1 mio. kr. eller 30% af projektets samlede budget.

Klima og resiliensvurdering

Ingen bemærkninger.

Sagens videre forløb

Sagen skal efterfølgende behandles af Økonomiudvalget og Byrådet.

Historik

Kultur- og Sundhedsdirektøren indstiller, 5. oktober 2021, pkt. 178: at den folkeoplysende forening Jelling Golfklub bevilges en kommunal lånegaranti på 222.600 kr. til fem forskellige anlægsprojekter.

Beslutning fra Kultur- og Idrætsudvalget, 5. oktober 2021, pkt. 178: Anbefales.

Beslutning

Anbefales.

Dan Skjerning deltog ikke i sagens behandling.

Bilag

vedtægter jelling golfklub

Ansøgning til Vejle kommune Kaution 2021.docx

Punkt 284: Skyttehuset - udfordringer med ventilation

82.00.00-G01-9-21

Resume

I forbindelse med et besøg fra Arbejdstilsynet er der konstateret udfordringer med ventilationen i Skyttehuset. Udfordringerne er størst i sommerhalvåret og på varme dage. Arbejdstilsynet har givet et strakspåbud om afhjælpning af problemet og efterfølgende et regulært påbud om etablering af en permanent løsning. En permanent løsning på problemet, der også tager hensyn til husets historie og form, forventes at koste cirka 1 mio. kr.

Sagsfremstilling

Restaurant Skyttehuset bortforpagtes af Kultur- og Sundhed. I henhold til kontrakten er det bortforpagters opgave, at sørge for, at "såfremt Fødevarekontrollen eller anden offentlig myndighed måtte stille krav om forandringer af eller i det forpagtede, herunder krav om ændret indretning eller indlægning af særlige installationer, som betingelse for fortsat opretholdelse af driften, påhviler det Bortforpagter at foranledige sådanne myndighedskrav opfyldt samt at afholde de dermed forbundne omkostninger."

I 2017 gennemgik Restaurant Skyttehuset er større renovering. I den forbindelse blev det konstateret, at den eksisterende mekaniske udsugning ikke virkede, hvorfor de defekte motorer blev nedtaget. Man forventede, at mulighederne, for at åbne flere vinduer i den øverste del af restauranten, samt mulighederne for åbne døre på varme dage, ville være tilstrækkeligt, for at sikre den nødvendige ventilation.

I forbindelse med et besøg fra Arbejdstilsynet den 7. juni 2021 blev der givet et strakspåbud, om at etablere midlertidige foranstaltninger, der sikrer ventilering af luft i serveringslokaler. Efterfølgende er der givet et regulært påbud, om at etablere mekanisk ventilationsanlæg, der effektivt sikrer tilstrækkelig tilførsel af frisk luft til serveringslokalerne, af passende temperatur og fugtighed. Påbuddet skal efterkommes senest den 1. november 2021. Det er muligt at anmode om udsættelse af deadline. Forvaltningen er i dialog med forpagter og Arbejdstilsynet om en forlængelse af fristen, da der er brug, for at afklare finansiering, projektere opgaven og sikre udførelsen af denne.

Der er taget skridt til en midlertidig afhjælpning af problemet, og denne midlertidige afhjælpning er godkendt af Arbejdstilsynet.

I samarbejde med Kommunale Ejendomme har forvaltningen påbegyndt en afklaring af mulighederne for en permanent afhjælpning af problemet, som lever op til ovenstående påbud. Løsningen skal både virke effektivt og kunne etableres med respekt for huset og dets alder og historie. Baseret på dette arbejde og dialog med fagpersoner, er det vurderingen at en sådan afhjælpning af problemet vil koste 1 mio. kr.

Såfremt problemet ikke afhjælpes vil Arbejdstilsynet lukke restauranten indtil problemet er løst.

Økonomi

Kultur- og Idrætsudvalgets råderum er aktuelt brugt for både 2021 og 2022. I forbindelse med det indgåede budgetforlig er de resterende midler i den centrale reservepulje disponeret for resten af 2021.

Klima og resiliensvurdering

Ingen bemærkninger.

Sagens videre forløb

Sagen skal alene behandles i Kultur- og Idrætsudvalget.

Historik

Kultur- og Sundhedsdirektøren indstiller, 5. oktober 2021, pkt. 173:
at Kultur- og Idrætsudvalget forholder sig til de skitserede udfordringer med ventilation i Skyttehuset, og at Kultur- og Idrætsudvalget anviser finansieringen af ventilation i Skyttehuset.

Beslutning fra Kultur- og Idrætsudvalget, 5. oktober 2021, pkt. 173:

Kultur- og Idrætsudvalget bakker op om den skitserede løsning. Kultur- og Idrætsudvalget oversender sagen til Økonomiudvalget, og anmoder Økonomiudvalget om at anvise finansieringen.

Beslutning

Økonomiudvalget anbefaler, at den skitserede løsning finansieres af byrådets båndlagte midler i den centrale reservepulje i 2021 og fremsender sagen til byrådets behandling.

Dan Skjerning deltog ikke i sagens behandling.

Punkt 285: Ansøgning om et løb på UCIs World Tour

20.15.00-G01-2-21

Resume

Vejle Kommune ønsker blandt andet at være kendt som Kingdom of Cycling og for at vedligeholde og udbygge dette tema foreslås det, at Vejle Kommune ansøger om at blive godkendt som vært for et cykelløb på den internationale World Tour. En eventuel godkendelse vil ikke være bindende. En ansøgning vil koste 100.000 kr.

Sagsfremstilling

Vejle Kommune ønsker blandt andet at være kendt som Kingdom of Cycling. Det årlige besøg af PostDanmark Rundt og i 2022 besøget af verdens største cykelløb, Tour de France, er understregninger af ambitionen og at Vejle Kommune har noget særligt at tilbyde i forhold til cykling.

For at bygge videre på ambitionen om at være Kingdom of Cycling og udbygge fortællingen herom, samt det stærke brand, foreslås det, at ansøge Den internationale cykleunion, UCI, om at godkende Vejle Kommune som vært for et professionelt cykelløb på den såkaldte World Tour. Godkendelsen vil ikke være bindende.

Ideen er, at arrangere et endagsløb i og omkring Vejle, der som nævnt tilbyder noget unikt for både ryttere, tv og tilskuere. Løbet vil være en del af World Touren, som er den bedste internationale serie af landevejscykelløb. Serien består af ca. 36 løb.

De første skridt

For at løfte en sådan opgave har Vejle Kommune behov for en ekstern samarbejdspartner. Det første skridt i processen vil være at der udarbejdes en kvalificeret ansøgning til UCI om at Vejle Kommune ønsker at blive godkendt som vært og arrangør for et cykelløb på World Touren. Det vil være den eksterne samarbejdspartner, der med sine kompetencer, viden og erfaring vil stå for denne ansøgning i samarbejde med Vejle Kommune. Denne ansøgning skal indsendes i oktober måned og der forventes svar i marts 2022. Prisen for denne ansøgning er 100.000 kr., som finansierer konsulentydelsen fra den eksterne samarbejdspartner og en betaling til UCI for behandling af ansøgningen.

De følgende skridt

I fald Vejle Kommune modtager en positiv tilbagemelding fra UCI skal der efterfølgende afklares hvordan konstruktionen omkring løbet skal se ud. Det vil være oplagt at undersøge mulighederne for samarbejde med andre kommuner, ligesom der også i denne del af projektet vil være behov for en eller flere eksterne samarbejdspartnere, som har erfaring med sådanne store sportevents. Den samlede økonomi forventes at være ca. 7,5 mio. kr. pr. løb. Den kommunale del af denne vil afhænge af samarbejde med andre kommuner, aftale med eksterne samarbejdspartnere (og herunder sponsorindtægter) m.m. Derudover vil den kommunale opgave være forbundet med vejafspærringer, sikring af de rette tilladelser og lignende.

Kommunal interesse

Vejle Kommune ønsker blandt andet at være kendt som Kingdom of Cycling, hvilket engagementet i PostDanmark Rundt, DM i Landevejscykling i Give i 2021 samt startby for 3. etape af Tour de France i 2022 vidner om. Et fast World Tour løb vil i høj grad bidrage til denne fortælling om Vejle Kommune – både nationalt og internationalt. Løbet vil således ikke kun tiltrække nationale og internationale turister til området, men løbet vil også blive dækket af national og international presse og blive tv-transmitteret. Et sådan tilbagevendende løb må endvidere forventes at understøtte og udbygge samarbejdet med foreninger og frivillige om, at stable store og prestigefyldte arrangementer på benene, og dermed også kunne bidrage med erfaringer frem mod DGIs landsstævne i Vejle i 2025.

I forbindelse med DM i landvejscykling i Give i 2021 var det VisitVejles vurdering, at et værtsskab for DM i landevej i 2020 vil medføre en turismeøkonomisk effekt på minimum 2.490.000 kr. Hertil skal lægges den øvrige handel. Der forventedes minimum 1.500 overnatninger alene i weekenden, dertil kommer ugerne og månederne op til afviklingen af løbet, hvor ryttere fra hele landet kom til Give for at træne på ruten.

Økonomi

Kultur- og Idrætsudvalgets råderum er aktuelt brugt for både 2021 og 2022. I forbindelse med det indgåede budgetforlig er de resterende midler i den centrale reservepulje disponeret for resten af 2021.

Klima og resiliensvurdering

Ingen bemærkninger.

Sagens videre forløb

Sagen skal alene behandles i Kultur- og idrætsudvalget.

Historik

Kultur- og Sundhedsdirektøren indstiller, 5. oktober 2021, pkt. 174:
at Kultur- og Idrætsudvalget beslutter om man ønsker, at sende en ansøgning afsted, og
at Kultur- og Idrætsudvalget anviser finansieringen.

Beslutning fra Kultur- og Idrætsudvalget, 5. oktober 2021, pkt. 174:
Torben Elsig-Petersen begærede sagen i Byrådet.

Beslutning

Et flertal i Økonomiudvalget anbefaler at der indsendes ansøgning og at der afsættes 100.000 kr. hertil, samt at muligheder for samarbejde med andre aktører, herunder de omkringliggende kommuner, undersøges.

Lone Myrhøj stemte imod.

Kenneth Fredslund Pedersen tog forbehold for sin stillingtagen til byrådets behandling.

Punkt 286: Godkendelse af Boligsocial Helhedsplan 2021 - 2025

03.30.05-G01-1-21

Resume

Boligorganisationerne AAB, Lejerbo og ØsterBO har i tæt samarbejde med Vejle Kommune arbejdet sammen om udformningen af ny boligsocial helhedsplan. Den nye boligsociale helhedsplan løber over fire år og omhandler områderne Løget Høj, Møllevangen, Vestbyen og Nørremarken. Planen er særlig rettet mod at øge beskæftigelsen, fastholde unge i uddannelse, udvikle udsatte børn, unge og familiers kompetencer og forebygge kriminalitet blandt børn og unge. Helhedsplanen er finansieret af Landsbyggefonden med 75% og af Vejle Kommune og boligorganisationerne med det resterende beløb. Den foreliggende boligsociale helhedsplan er behandlet og godkendt i AABs, Lejerbos og ØsterBOs organisationsbestyrelser og tilsvarende afdelingsbestyrelser samt behandlet på Boligpolitisk Styregruppe den 6. oktober 2021. Helhedsplanen er desuden forhåndsgodkendt af Landsbyggefonden den 14. oktober 2021.

Sagsfremstilling

Vejle Kommune og boligorganisationerne har i mange år haft et godt og konstruktivt samarbejde omkring byens særligt udsatte boligområder. De almene boligområder på Løget Høj og Nørremarken har en igangværende boligsocial helhedsplan, som afsluttes pr. 30. november 2021.

Parallelt med den igangværende boligsociale helhedsplan, har Vejle Kommune fulgt udviklingen i byens boligområder via Vejles Kommunes boligsociale monitoreringsværktøj. Foruden Løget Høj og Nørremarken, har man fra boligorganisationer og kommune løbende registreret en negativ udvikling i to andre af byens boligområder, herunder Møllevangen og Vestbyen.

Det vurderes, at restriktioner som fx kombineret/fleksibel udlejning i Løget Høj og i Finlandsparken, har været medvirkende til en stigning i andelen af ikke-vestlige indvandrere og efterkommere i Møllevangen og Vestbyen. Samtidig med at der fortsat er en høj andel af beboere med kun grundskole som højeste uddannelse, og beboere der står uden for arbejdsmarked og uddannelse. Derfor besluttede Boligpolitisk Styregruppe, at en kommende boligsocial helhedsplan skulle udvides med henholdsvis Møllevangen og Vestbyen. Udvidelsen med de to nye områder skal ses som et forebyggende tiltag. Dels viser data fra monitoreringsværktøjet, at begge områder udvikler sig i en negativ retning, dels ønsker boligforeningerne og Vejle Kommune, at fastholde den positive udvikling som byen overordnet set er i. Parterne ønsker med udvidelsen at sætte en indsats i gang rettidigt, så den negative udvikling i Møllevangen og Vestbyen bremses ud fra et fælles ønske om at fastholde Vejle som en by i balance.

I november 2021 indsendte boligforeningerne AAB, Lejerbo, ØsterBO og Vejle Kommune en ansøgning til Landsbyggefonden om at blive prækvalificeret til en ny boligsocial helhedsplan for 2021-25, som dækker områderne Løget Høj, Møllevangen, Vestbyen og Nørremarken.

Landsbyggefonden meddelte på baggrund af sociale data om boligområderne den 23. februar 2021 et foreløbigt tilskud til en fremtidig helhedsplan.

Repræsentanter fra Vejle Kommune, medarbejdere fra den boligsociale helhedsplan og boligorganisationerne har udarbejdet den foreliggende boligsociale helhedsplan ud fra det regulativ, der er givet fra Landsbyggefonden for boligsociale helhedsplaner. Det betyder, at der er specifikke krav til både indhold i den boligsociale helhedsplan, samt til hvordan samarbejdet omkring planen organiseres. Helhedsplanen er derfor løbende afstemt med Landsbyggefonden, samt tilrettet efter fondens forventninger, og kan dermed forventes godkendt i den nuværende form. Bestyrelsen for den boligsociale helhedsplan har besluttet, at planen skal bygges op over en ny og mere struktureret samarbejdsform. Denne indebærer et tættere samarbejde mellem de mange aktører, der arbejder i boligområderne. Dvs. boligsociale medarbejdere, kommunale velfærdsmedarbejdere, SSP-medarbejdere, jobcentret samt medarbejdere, der arbejder med fysisk udvikling af områderne. Den nye boligsociale helhedsplan er blevet til i tæt samarbejde med disse medarbejdere, både for at få de rette aktiviteter sat i værk, men også for at sikre en stærkere koordinering og synergi mellem de mange aktører.

Den kommende boligsociale helhedsplan vil arbejde for at skabe varige løsninger og arbejder hovedsageligt forebyggende. Målet er, at ingen af Vejle Kommunes boligområder kommer på ghettolisten.

Ifølge Landsbyggefondens regulativ om tilskud til sociale og forebyggende indsatser i problemramte afdelinger skal de boligsociale helhedsplaner godkendes i den kommune, hvor afdelingen er beliggende.

Dokumenter i en boligsocial helhedsplan

En boligsocial helhedsplan er opbygget med tre typer af dokumenter samt et budget:
En strategisk samarbejdsaftale, en beredskabsplan og en delaftale for hvert indsatsområde:

Strategisk samarbejdsaftale: Aftalen formulerer en række fælles mål for indsatsen og forpligtiger kommune og boligorganisationer i forhold til den samlede organisering og styring af indsatsen. Hovedbudskabet i den strategiske samarbejdsaftale er, at den positive udvikling i de to nuværende boligområder understøttes. Samtidig skal de nye områder inddrages og understøttes. Beboerne i områderne skal styrkes til at tage aktiv del i såvel områdets som egen udvikling. Via yderligere aktivering af ressourcerne i området, skal der skabes attraktive bydele i social balance, der er robuste over for demografiske udsving.

Beredskabsplan: Beskriver hvordan kommune og boligorganisationer i samarbejde med politiet og andre relevante aktører konkret vil håndtere og løse akut opstået uro og tryghedsproblemer i boligområderne.

Delaftaler: Aftalerne fungerer som handleplaner, der beskriver de aktiviteter, der ønskes iværksat, og hvilke parter der indgår i udførelsen af den enkelte aktivitet inden for et indsatsområde. Herunder den indbyrdes rolle- og ansvarsfordeling mellem fx boligorganisation, kommune og civilsamfund.

Den boligsociale helhedsplan for Løget Høj, Møllevangen, Vestbyen og Nørremarken indeholder 4 delaftaler. Hovedoverskrifterne for indsatsområderne er defineret af Landsbyggefonden:

1. **Beskæftigelse:** Med særligt fokus på aktivitetsparate over 30, håndholdte indsatser for unge under 30, samt rekrutteringsindsatser med erhvervslivet med fokus på at styrke beboernes muligheder for at komme tættere på arbejdsmarkedet.
2. **Uddannelse og livschancer:** Fokus er på sprogunderstøttende indsatser, som er differentierede og som styrker udsatte børns trivsel og læring via indsatser i nærmiljøet. Gennem bydelsmødre påtager minoritetsetniske kvinder i boligområderne sig en særlig rolle og et ansvar for dels eget boligområde og andre mindre ressourcestærke kvinder.
3. **Sammenhængskraft og medborgerskab:** Målet er at skabe og understøtte fællesskaber og beboeraktiviteter på tværs af lokale aktiviteter. På samme måde understøtter den boligsociale vicevært trygheden og trivslen blandt særligt udsatte beboere.
4. **Kriminalpræventiv indsats og forebyggelse:** Målet er at understøtte en tidlig, forebyggende indsats herunder styrke det tværfaglige samarbejde og tilbyde alternative og mere hensigtsmæssige fællesskaber i foreningsliv eller talentudvikling.

Dokumenterne er vedhæftet som bilag.

Budgetmæssigt vil der i en kommende helhedsplan være fokus på at have færre indsatser, men indsatser der sikrer et mere varigt aftryk og dermed en stærkere forankring i de kommunale forvaltninger. Der er gjort mange værdifulde erfaringer fra de foregående og nuværende helhedsplaner, som er implementeret i arbejdet med en kommende helhedsplan.

Økonomi

Det totale budget for den boligsociale helhedsplan 2021-2025 er på 27,2 mio. kr.

Landsbyggefonden har fastlagt niveauet for sin støtte til projektperioden 2021-2025 til 16,3 mio. kr.

Den samlede medfinansiering fra boligorganisationer og Vejle Kommune er på 10,9 mio. kr., hvilket svarer til 40% af det totale budgetbeløb på 27,2 mio. kr. Heraf betaler Vejle Kommune 7,4 mio. kr.

Boligorganisationerne bidrager med en medfinansiering på 3,5 mio. kr. i projektperioden.

Sammensætningen af den kommunale medfinansiering fremgår af nedenstående oversigt:

| | |
|-----------------------------------------------------------------------------------------------------|---------------------------------------------------|
| Midler afsat til medfinansiering af boligsociale helhedsplaner på Børne- og Familieudvalgets budget | 900.000 kr. (225.000 kr. årligt over fire år)* |
| finansiering af den særlige ungeindsats Tjansen på Børne- og Familieudvalgets budget | 2,0 mio. kr. (500.000 kr. årligt over fire år) |
| aktiviteter fx beskæftigelsesrådgivere, sundhedsfaglige medarbejdere osv. | 4,5 mio. kr. (1,125 mio. kr. årligt over fire år) |
| I alt anvendes i perioden 2021-2025 | 7,4 mio. kr. |

*For overblikkets skyld ses der i tabellen bort fra finansieringen i december 2021.

Tabel 1: Sagens kommunaløkonomiske konsekvenser

Udover ovennævnte medfinansiering, bidrager AAB med en ekstrapulje på i alt 441.500 kr. i projektperioden, som konsekvens af den store stigning i antallet af AAB-afdelinger i den kommende helhedsplan.

Boligorganisationerne i Vejle Kommune overvejer, p.t., finansiering af en ekstra stilling som social vicevært, parallelt med den boligsociale helhedsplan. Bruttoudgiften på 490.000 kr. årligt, friholdes af helhedsplanens budget, da den ekstra sociale vicevært skal arbejde på tværs af de almene boligorganisationer - Domea, Lejerbo, ØsterBO og AAB Vejle - i de boligafdelinger der ikke er inkluderet i helhedsplanen.

Den nye boligsociale helhedsplan løber fra den 1. december 2021 til 30. november 2025.

Sagens videre forløb

Sagen skal behandles i byrådet.

Kommunaldirektøren indstiller,

at Økonomiudvalget anbefaler over for Byrådet, at den foreliggende boligsociale helhedsplan og den beskrevne økonomi godkendes.

Beslutning

Anbefales.

Bilag

Strategisk samarbejdsaftale

Beredskabsplan HHP - underskrevet

Delaftale Beskæftigelse

Delaftale Uddannelse og livschancer

Delaftale Sammenhængskraft og medborgerskab

Delaftale Kriminalitetsforebyggelse

Punkt 287: Strategisk Energiplan for Vejle Kommune

01.00.00-P22-1-21

Resume

Med en strategisk energiplan for Vejle Kommune vil rammerne for en samfundsøkonomisk og effektiv omstilling af energiforsyning og –forbrug blive skabt. Planen vil være et centralt planlægningsværktøj for både kommune og store aktører i energisektoren, der kan sikre, at grønne og effektive løsninger inden for fx fjernvarme, elektrificering mv. kan træffes på et sikkert grundlag. Klimaudvalget anbefalede på møde den 21. september at bevilge 1,16 mio. kr. fra den grønne pulje til at udarbejde en strategisk energiplan, der kan være færdig i løbet af 2022. Det indstilles, at Klimaudvalget bevilger midlerne.

Sagsfremstilling

Vejle Kommunes CO₂-udledning stammer i høj grad fra 3 sektorer: Landbruget (34 %), transport (28 %) og stationær energi (32 %). Klimaudvalget har besluttet at adressere udledningerne fra landbruget gennem partnerskabet med landbruget med midler fra den grønne pulje, der så småt er i gang. Udledningerne fra transportsektoren har klimaudvalget besluttet at arbejde med ved at afsætte midler til en grøn mobilitetsplan, der skal skabe rammerne for bl.a. mere (el)cyklisme og ladeinfrastruktur for elbiler.

Med denne sag foreslås det, at der afsættes midler fra den grønne pulje til at udarbejde en strategisk energiplan, der kan skabe rammerne for en samfundsøkonomisk og effektiv grøn omstilling af energiproduktion og –forbrug, herunder udfasning af olie, kul og gas fra energiforsyningen, omfattende elektrificering af samfundet og en øget lokal produktion af vedvarende energi.

Formål med strategisk energiplan

Formålet med kommunal strategisk energiplanlægning er at fremme omstilling til et mere fleksibelt energisystem med mindre energiforbrug og mere vedvarende energi ved at skabe en fælles ramme for de store energiaktører at handle inden for. Dermed kan fx fjernvarmeselskaber og el-distributører lave langsigtet planlægning og investering i grøn energi.

En strategisk energiplan indeholder en kortlægning af nuværende energiforsyning, fremtidens energibehov inkl. besparelspotentialer og vækstsektorer, samt en overordnet ramme for fremtidens energiforsyning. Planen er strategisk og overordnet, men arbejder også med mere konkrete principper og scenarier, der tillader mere præcis projektering af enkeltprojekter. Dermed supplerer planen arbejdet med kommuneplan, varmeplan mv. samt de store forsyningsvirksomheders planlægning.

Se også vedlagte bilag for en mere udførlig beskrivelse af den foreslåede tilgang til strategisk energiplan.

Proces for udarbejdelse af en strategisk energiplan

En strategisk energiplan udarbejdes i tæt samspil med de store aktører på forsyningsområdet, med de store energiforbrugere samt med inddragelse af borgere og erhvervsliv generelt. Samtidig vil en del af den strategiske energiplan udarbejdes sammen med samarbejdskommunerne i Trekantområdet, der i høj grad ”deler” energiforsyning med Vejle Kommune i form af TVIS, Trefor m.fl.

Der foreslås en opdeling i 3 faser, hvor der søges midler fra den grønne pulje til de to første faser. Første fase er en kortlægning af energikilder og –forbrug nu og i fremtiden. Dette arbejde vil i høj grad blive udført af eksterne konsulenter. I næste fase udarbejdes en analyse og plan, der fastsætter principper for fremtidens energiprincipper og arbejder med scenarier for afgrænsede områders energiforsyning. Denne fase gennemføres af forvaltningen med bidrag fra eksterne eksperter. Der er behov for tilførsel af interne ressourcer til dette.

Tredje fase er det løbende arbejde med at omsætte planen i faktisk grøn omstilling. Der er ikke med denne sag taget stilling til prioritering af ressourcer til denne fase.

Økonomi

Finansiering

Samlet søges 1,16 mio. kr. fra den grønne pulje til finansiering af fase 1 og fase 2. Pengene vil blive anvendt i 2021 og 2022.

| | | 2021 | 2022 | 2023 | Varigt |
|----------------------------|------------------------------------------------------------|----------------|----------------|------|--------------------------|
| Fase 1 | Ekstern bistand | 200.00 | 200.000 | | |
| | Intern – ansættelse af adm ress (samlet 1/3 ÅV) | 110.000 | 110.000 | | |
| Fase 2 | Ekstern bistand | | 100.000 | | |
| | Intern – ansættelse af adm ress (2/3 ÅV) | | 440.000 | | |
| Fase 3 | Intern | | | | Ikke afklaret |
| I alt | | 310.000 | 850.000 | | Ikke afklaret |
| Søges i klimaudvalg | | 310.000 | 850.000 | | |

| Tillægsbevilling til Drift (i 1.000 kr.) | | Budgetår | Konsekvenser i overslagsår | | |
|------------------------------------------|---------------------------|----------|----------------------------|------|------|
| Udvalg | Bevillingsområde | 2021 | 2022 | 2023 | 2024 |
| Tillægsbevilling: | | | | | |
| ØU | Strategisk Energiplan | 1.160 | | | |
| Finansiering: | | | | | |
| ØU | Grøn Pulje - sted 015.175 | -1.160 | | | |
| Tillægsbevilling netto i alt | | 0 | 0 | 0 | 0 |
| Kassen (- = forbrug) | | 0 | 0 | 0 | 0 |

Opsummering af bevillingsmæssige konsekvenser

Sagen medfører, at der afsættes 1,16 mio. kr. 2021. Beløbet finansieres af Grøn Pulje.

Restbudget vedr. projektet vil blive søgt overført i overførselssagen efter samme princip som projekter med ekstern finansiering.

Høring

Økonomi og Controlling har ingen bemærkninger af bevillingsmæssig karakter. Det kan oplyses, at der aktuelt henstår 5,7 mio. kr. i grøn pulje. Såfremt den søgte bevilling imødekommes tilbagestår der 4,54 mio. kr. Ved 3. kvartalsopfølgning 2021 vil grøn pulje jf. budgetforlig 2022 blive tilført 8,0 mio. kr. fra Den Centrale Reservepulje.

Klima og resiliensvurdering

En strategisk energiplan vil i særdeles høj grad understøtte arbejdet med at reducere kommunens CO₂-udledning. Stationær energi forårsager ca. 1/3 af kommunens CO₂-udledning, og det er derfor helt centralt at arbejde med området for at nå klimamålene om 70 % reduktion i 2030 og nettonul i 2050. Samtidig er netop dette område faktisk kendetegnet ved, at de tekniske løsninger i form af vindmøller, solceller, fjernvarme, kollektive og individuelle varmepumper mv er til stede nu – det er således mest et spørgsmål om planlægning og politiske beslutninger at få den grønne omstilling til at lykkes hurtigere og samfundsøkonomisk effektivt.

Planen skaber merværdi ved at samle alle relevante parter på forsynings- og forbrugsområdet til et fælles strategisk grundlag, som giver sikkerhed for parternes prioriteringer og investeringer. For både slutforbrugerne og de store virksomheder betyder en strategisk energiplan, at det bliver lettere at opnå grønnere og billigere energiforsyning.

Planen er i sin natur langsigtet og fleksibel, og er baseret på partnerskab og dialog både med aktørerne i trekantområdet, kommunalt og lokalt.

Sagens videre forløb

Sagen skal behandles i Økonomiudvalget.

Historik

Det indstilles, 21. september 2021, pkt. 53:

at Klimaudvalget anbefaler Økonomiudvalget at afsætte 1.160.000. kr. fra den grønne pulje til at udarbejde en strategisk energiplan for Vejle Kommune og at de bevillingsmæssige konsekvenser jf. skema under afsnit økonomi godkendes.

Beslutning fra Klimaudvalget, 21. september 2021, pkt. 53:
Anbefalet.

Klimaudvalget anbefaler, at der i udarbejdelsen af den strategiske energiplan skal være fokus på at sikre forsynings sikkerheden. Klimaudvalget anbefaler endvidere, at der bør være fokus på, at strategien også på handlingsniveau viser hvordan og hvornår energiplanen får konsekvenser for Vejle Kommunes borgere, så der i videst mulige omfang skabes klarhed for kommunens borgerne ift. eksempelvis tidsplan for udskiftning af nuværende energi- og varmekilder (eks. gas- eller oliefyr) i de private hjem.

Deltog ikke i behandlingen:

Lone Myrhøj

Dan Arnløv

Karl Erik Lund

Beslutning

Økonomiudvalget godkendte indstillingen fra Klimaudvalget.

Bilag

bilag 1 - projektbeskrivelse for Strategisk energiplan, Vejle Kommune

Punkt 288: Lukket: Afskrivning af pantsikret krav

25.45.00-Ø30-103-15

Punkt 289: Lukket: Salg af fast ejendom

13.06.02-G01-8-21

Punkt 290: Lukket: Køb af fast ejendom

13.06.01-G01-23-21

Punkt 291: Lukket: Salg af fast ejendom, Jelling

82.02.00-G01-24-21