

REFERAT Økonomi- og Erhvervsudvalget d. 16-03-2026

Mødedato Mandag d. 16. marts 2026 kl. 12:00

Mødested Mødelokale 1, Skolegade 1

Indholdsfortegnelse

Udpegning af medlemmer til Vejle Kommunes Legatfond.....	3
Anlægsregnskaber på Økonomi- og Erhvervsudvalgets område.....	4
Regnskab 2025 inkl. overførsel 2025/2026 - Økonomi- og Erhvervsudvalget.....	5
Månedsrapport pr. februar 2026.....	8
Befolkningsprognose 2026-2036.....	9
Budgetlægningen 2027-2030 - foreløbige driftsrammer.....	11
Overførselssag 2025/2026 - hele kommunen.....	13
Ansøgning om støtte til Skulpturby Give 2026.....	18
Forslag til ansøgning om Strategisk-Fysisk Udviklingsplan for turisme i Vejle Ådal og Fjord.....	20
Etablering af fælles IT-drift for server og netværk i Syddanmark.....	23
Anlægsbevilling - Byggemodning af boligområder.....	26
Akutpakke på beredskab.....	29
Orientering om ungdomsuddannelsesreform.....	30
Endelig vedtagelse af Kommuneplantillæg nr. 1 til Kommuneplan 2025-2037.....	32
Udmøntning af finanslovmidler til dagtilbudsområdet.....	35
Endelig vedtagelse af lokalplan nr. 1439 Boligområde ved Ørstedsgade, Vejle og tillæg nr. 3 til Vejle	37
Endelig vedtagelse af lokalplan nr. 1378 - Boligområde ved Ribevej og Mølkærvej, Ødsted og kom	40
Endelig vedtagelse af lokalplan nr. 1425 og tillæg nr. 2 til Vejle Kommuneplan 2025-2037 med mil	43
Endelig vedtagelse af tillæg 18 til spildevandsplan vedrørende lokalplan nr. 1424 boligområde ved	47
Endelig vedtagelse af tillæg 22 til spildevandsplan vedrørende lokalplan nr. 1435 Sommerhusområ	51
Endelig vedtagelse af tillæg 23 til spildevandsplanen vedrørende separering af Grejs.....	54
Forslag til lokalplan nr. 1428 Boligområde ved Ringivevej, Give syd, Give.....	57
Tillæg 27 til spildevandsplanen vedr. ledningsanlæg i Bredballe.....	60
Teknisk Udvalg Anlægsregnskaber.....	62
Anlægsbevilling til ampere-bestilling til busdepot.....	64
Boligforeningen Lejerbo, Gårdbo - skema B.....	66
Bestyrelsen for Vejle Ådal og Fjord.....	70
Klima-, Natur- og Miljøudvalget Anlægsregnskaber.....	72
Frivillige aftaler om grundvandsbeskyttelse på ekspropriationslignende vilkår til boring ved Nørup	74
Anlægsbevilling - Statslig forundersøgelse af stormflodsbeskyttelse for Vejle by og havn.....	77
Grundvandsbeskyttelse i de prioriterede grundvandsdannende områder ved Tørskind-Vork.....	80
Anlægsregnskaber over 2 mio. kr. - Kultur- og Idrætsudvalget.....	82
EM Bike trial.....	84
Beslutning om indgåelse af horisontal samarbejdsaftale for den patientrettede forebyggelse.....	88
Lukket: Huslejeaftale.....	91
Lukket: Overtagelse af fast ejendom.....	92
Lukket: Køb af fast ejendom.....	93

Punkt 38: Udpegning af medlemmer til Vejle Kommunes Legatfond

00.06.00-A30-1-26

Resumé

Valg af tre medlemmer til bestyrelsen for Vejle Kommunes Legatfond.

Sagsfremstilling

Fonden uddeler hvert år i december måned et pengelegat til værdigt trængende i Vejle Kommune. Fonden bestyres af en bestyrelse, som består af tre medlemmer, som udpeges af Vejle Kommunes Økonomi- og Erhvervsudvalg.

Valget har virkning for Økonomi- og Erhvervsudvalgets funktionsperiode og foretages som forholdstalsvalg. Frem til 31. december 2025 bestod bestyrelsen af byrådsmedlemmerne Jens Ejner Christensen, Søren Peschardt og jurist Kirsten Sørensen, ansat i Vejle Kommune. Der henvises til punkt 3 og 4 i vedtægterne for Vejle Kommunes Legatfond og § 24, stk. 3, i lov om kommunernes styrelse. Sagen skal alene behandles i Økonomiudvalget.

Sagens videre forløb

Sagen skal alene behandles i Økonomi- og Erhvervsudvalget.

Indstilling

Kommunaldirektøren indstiller,

at Økonomi- og Erhvervsudvalget vælger tre medlemmer til bestyrelsen for Vejle Kommunes Legatfond.

Beslutning

Økonomi- og Erhvervsudvalget valgte Jens Ejner Christensen, Søren Peschardt og jurist Kirsten Sørensen som medlemmer til Vejle Kommunes legatfond.

Punkt 39: Anlægsregnskaber på Økonomi- og Erhvervsudvalgets område

00.32.00-S00-2-26

Resumé

På Økonomiudvalgets område afsluttes 18 anlægsprojekter i en særskilt sag i forbindelse med regnskab 2025, idet de har en anlægsudgift eller -indtægt på over 2 mio. kr. I henhold til regler i Budget- og Regnskabssystem for kommuner og Vejle Kommunes styringsprincipper, skal der aflægges anlægsregnskab, hvis bruttoudgiften og/eller -indtægten i forbindelse med et anlægsarbejde er på 2 mio. kr. eller mere.

Sagsfremstilling

Anlægsregnskab for hvert afsluttet anlægsprojekt fremgår af bilag 1.

De samlede anlægsbevillinger og forbrug fremgår af nedenstående.

1.000 kr.	Udgifter	Indtægter
Anlægsbevilling	288.094	-24.331
Forbrug	288.049	-24.368
Forskel	45	37

Figur 1: Samlet anlægsregnskab, afsluttede anlægsprojekter over 2 mio. kr.

Anlægsregnskaberne svarer til de tildelte anlægsbevillinger.

Sagens videre forløb

Sagen behandles i Økonomi- og Erhvervsudvalget den 16. marts 2026 og i Byrådet den 25. marts 2026.

Indstilling

Kommunaldirektøren indstiller,

at anlægsregnskaber, jf. vedlagte bilag, godkendes.

Beslutning

Anbefalet.

Bilag

Bilag 1 - Anlægsregnskaber

Punkt 40: Regnskab 2025 inkl. overførsel 2025/2026 - Økonomi- og Erhvervsudvalget

00.32.00-S00-1-26

Resumé

Årsregnskab 2025 på Økonomi- og Erhvervsudvalgets område viser et samlet mindreforbrug på 40,7 mio. kr. på drift efter overførsel til 2026 (ekskl. ældreboliger og arbejdsskader).

Der søges på Økonomi- og Erhvervsudvalgets område om overførsel fra 2025 til 2026 af 124,2 mio. kr. på driften, herunder 48,5 mio. kr. i puljer til dækning af udgifter relateret til Ukraineindsatsen, samt investeringspulje til fremtidens ældrepleje. På anlæg søges der om overførsel på 79,5 mio. kr.

Fagudvalgene skal ligeledes ved regnskabsafslutning 2025 forelægge en årsberetning. Årsberetningen indgår i Vejle Kommunes samlede regnskab. Regnskabsaflæggelsen er under forudsætning af, at Byrådet godkender den samlede overførselssag 2025/2026. Den samlede overførselssag 2025/2026 behandles i Økonomi- og Erhvervsudvalget den 16. marts 2026 og efterfølgende i Byrådet den 25. marts 2026.

Sagsfremstilling

Denne sag omhandler overførsel af drift og anlæg 2025/2026 samt regnskab 2025 på Økonomi- og Erhvervsudvalgets eget budgetområde. Overførslen er udarbejdet med udgangspunkt i de politisk vedtagne principper og på baggrund af modtagne anmodninger for overførsel mellem budgetår.

Overførsel af driftsmidler fra 2025 til 2026

Der søges overført driftsmidler for i alt 124,2 mio. kr. vedrørende serviceudgiftsområdet. Beløbet er fordelt med 20,2 mio. kr. indenfor pengeposer og 104,0 mio. kr. vedrørende øvrige konti udenfor pengeposer (ukrainepulje, investeringspuljer, projekter med ekstern finansiering mv.). Puljen til dækning af udgifter relateret til Ukraineindsatsen forventes efterfølgende at blive udmøntet i den samlede overførselssag.

En samlet opgørelse med overførslerne på drift samt bemærkninger til overførsel 2025/2026 og regnskab 2025 fremgår af bilag 1.

Samlet regnskab 2025 inkl. overførsel 2025/26 på drift

Nettobeløb i 1.000 kr.	Korr. Budget 2025	Regnskab 2025	Restbudget 2025 før overførsel	Overførsler Pengeposer 2025/2026	Overførsler udenfor pengeposer 2025/2026	Restbudget 2025 efter overførsel
OMRÅDE						
Ukrainepulje	18.477	0	18.477		18.477	0
Pulje med ekstraordinær politisk investering i fremtidens ældrepleje	30.000	0	30.000		30.000	0
Øvrige driftsudgifter ekskl. ældreboliger og arbejdsskader	844.818	728.355	116.463	20.195	55.529	40.739
I alt ekskl. ældreboliger og arbejdsskader	893.295	728.355	164.940	20.195	104.006	40.739
Overførsel i alt				124.201		
Ældreboliger	-40.108	-24.294	-15.814			-15.814
Arbejdsskader	-3.457	-357	-3.100			-3.100
I alt inkl. ældreboliger og arbejdsskader	849.730	703.704	146.026	124.201		21.825

Figur 1: Regnskab 2025 inkl. overførsler til 2026 vedr. drift.

Årsresultatet viser, at der på Økonomi- og Erhvervsudvalgets eget område overføres 124,2 mio. kr. fra 2025 til 2026, herunder udgør puljen vedrørende Ukraine 18,5 mio. kr. og pulje fra ekstraordinær investering i fremtidens ældrepleje 30 mio. kr.

I regnskabet for 2025 har der på ældreboligområdet været et merforbrug på 15,8 mio. kr., som primært skyldes et stort træk på henlæggelserne samt forskelle i prisfremskrivning af budgettet og de reelle huslejeindtægter. Ældreboligområdet dækker over det brugerfinansierede område, og derfor fremgår det separat af overførselssagen.

I regnskabsår 2025 har Vejle Kommune et underskud vedr. arbejdsskader på 3,1 mio. kr. Underskuddet modsvares på hensættelserne, da udgifterne til erstatninger er indeholdt i hensættelserne fra tidligere år. Ifølge den seneste aktuarrapport har Vejle Kommune afsat de nødvendige midler til de registrerede arbejdsskader. En opgørelse af området fremgår af bilag 1.

Godkendes samtlige anmodninger om overførsel vil der være et restbudget på 40,7 mio. kr. (ekskl. merforbruget på ældreboliger og underskuddet vedr. arbejdsskader). I den samlede overførselssag for Vejle Kommune anmodes der om, at der af restbudgettet på Økonomi- og Erhvervsudvalgets område anvendes 26,7 mio. kr. til afhjælpning af den oparbejdede gæld på Voksenudvalgets område, jf. budgetforlig for 2026, samt tilføres 14,0 mio. kr. puljen til strategiske jordopkøb, som hører under Økonomi- og Erhvervsudvalgets eget område, jf. byrådsbeslutning af 3. december 2025 (pkt. 238 - Køb af fast ejendom).

Restbudgettet for 2025 består hovedsageligt af restmidler afsat i puljer til blandt andet barsel, tjenestemandspensioner, driftsreserven samt den centrale reservepulje.

Ekstraordinær overførsel vedr. pengeposen

I forbindelse med overførslerne fra 2025 til 2026 anmodes der for Økonomi & Arbejdsmarked samt for Teknik & Miljø om ekstraordinær overførsel udover overførselsadgangen på 4 pct.

På Økonomi & Arbejdsmarkeds område anmodes om ekstraordinær overførsel på 5,3 mio. kr., til at imødegå usikkerhed ifm. implementering af beskæftigelsesreformen.

På Teknik & Miljø område anmodes om ekstraordinær overførsel på 0,8 mio. kr. til at dække akkumulerede underskud vedr. byggesagsområdet og ejendomsadministrationen.

Overførsel af anlægsmidler fra 2025 til 2026

Der søges overført rådighedsbeløb på 189,2 mio. kr. i udgifter og 109,6 mio. kr. i indtægter, hvilket giver en nettooverførsel på 79,5 mio. kr.

Samlet regnskab 2025 inkl. overførsel 2025/2026 på anlæg

Nettobeløb i 1.000 kr.	Korr. Budget 2025	Regnskab 2025	Restbudget 2025 før overførsel	Overførsler 2025/2026	Restbudget 2025 efter overførsel
OMRÅDE					
Udgifter	648.729	459.301	189.429	189.194	235
Indtægter	-231.289	-121.565	-109.724	-109.647	-77
I alt	417.440	337.736	79.704	79.547	158

Figur 2: Regnskab 2025 inkl. overførsler til 2026 vedr. anlæg.

Årets resultat efter overførsler på Økonomi- og Erhvervsudvalgets eget budgetområde udgør et mindreforbrug på 0,2 mio. kr., hvilket kan henføres til afsluttede anlægsprojekter.

Ændring af anlægsbevillinger som følge af overførselssagen fremgår af bilag 2.

Årsberetning 2025

Fagudvalgene skal bidrage med en årsberetning, som indgår i Vejle Kommunes samlede regnskab, hvor årets regnskabsresultat for drift og anlæg vil fremgå. Forslag til årsberetning 2025 vedrørende Økonomi- og Erhvervsudvalgets eget budgetområde fremgår af bilag 3.

Økonomi

Den samlede opgørelse og de bevillingsmæssige konsekvenser af overførslerne fremgår af bevillingsskemaet nedenfor.

Bevillingsmæssige konsekvenser vedr. overførsel 2025/2026

Udvalg/Bevillingsområde	Tillægsbev. 2026 netto (i 1000 kr.)	Konsekvenser i BO - årene i hele kr.	
		2025	2026
Økonomiudvalg			
<i>Drift</i>			
Pengeposer	20.195		
Udenfor pengeposer	55.529		
Ukrainepulje	18.477		
Pulje med ekstraordinær politisk investering i fremtidens ældrepleje	30.000		
<i>Anlæg</i>			
Udgifter	189.194		
Indtægter	-109.647		
I alt	203.748		
Finansiering			
Kassen (-forbrug)	-203.748		

Figur 3: Sagens bevillingsmæssige konsekvenser.

Sagens videre forløb

Sagen indgår i det samlede regnskab 2025 samt i den samlede overførselssag 2025/2026 til Økonomi- og Erhvervsudvalget og Byrådet.

Indstilling**Kommunaldirektøren indstiller,**

at overførslerne fra 2025 til 2026 vedr. drift og anlæg godkendes jf. bevillingsskema under afsnittet økonomi

at ændringer af anlægsbevillinger som følge af overførselssagen godkendes og indgår i den samlede overførselssag 2025/2026

at regnskab 2025 godkendes og indgår i det samlede regnskab for 2025, og

at årsberetning 2025 for Økonomi- og Erhvervsudvalgets eget budgetområde godkendes.

Beslutning

Godkendt.

Bilag

Bilag 1 - Bemærkninger ovf. 2025-2026 og Regnskab 2025 - ØU

Bilag 2 - Ændring af anlægsbevillinger

Bilag 3 - Fagudvalgsberetning Økonomi- og Erhvervsudvalget 2025

Punkt 41: Månedssrapport pr. februar 2026

00.30.14-000-1-26

Resumé

Nærværende månedssrapport følger op på udgiftsudviklingen for perioden fra 1. januar 2026 til og med 28. februar 2026 og på forventningen til årets budgetoverholdelse.

For kommunen som helhed forventes samlet set budgetoverholdelse.

Sagsfremstilling

På baggrund af Vejle Kommunes økonomistyringsprincipper skal der foretages en månedlig budgetopfølgning på kommunens driftsudgifter, det vil sige serviceudgifter, overførselsudgifter samt udgifter til det brugerfinansierede område. Månedssrapporten udarbejdes umiddelbart efter månedsskiftet og forelægges til orientering for Direktionen samt Økonomiudvalget på det først mulige møde efter en månedsudgang.

Forvaltningernes bemærkninger

Inden månedssrapporten forelægges for Direktionen og Økonomiudvalget har hver forvaltning mulighed for at knytte en kort bemærkning til deres økonomiske status samt give en vurdering af, om budgettet forventes overholdt.

Formålet med forvaltningernes bemærkninger og vurderinger er at give et overblik over den løbende udgiftsudvikling samt at sætte fokus på at sikre budgetoverholdelse og eventuelt iværksætte foranstaltninger.

Det er væsentligt at forholde sig til forbrugsprocenten sammen med bemærkningerne, idet bemærkningerne indeholder forvaltningernes forklaringer og forventninger. I bemærkningerne skal forvaltningen tydeligt anføre, om budgettet forventes overholdt. Forvaltningernes bemærkninger fremgår af sagens bilag.

Forventninger til budgetoverholdelse

På baggrund af udviklingen i udgifter og indtægter for perioden 1. januar til 28. februar 2026 forventes der budgetoverholdelse for kommunen som helhed. Dog forventes der isoleret et merforbrug på 2,5 mio. kr. på Beredskabskommissionens område, som forventes overført til 2027, pga. merudgifter til forlig omkring helligdagsbetaling samt ombygning af sove- og baderum til de nye brandfolk.

Det bemærkes, at det fortsat er tidligt på året, og at udvalgene på tidspunktet for indmelding til månedssrapporten endnu ikke har gennemført den første kvartalsopfølgning, som gennemgår økonomien dybere.

Indstilling

Kommunaldirektøren indstiller,

at orienteringen tages til efterretning.

Beslutning

Orienteringen taget til efterretning.

Bilag

Månedssrapport pr. februar 2026

Punkt 42: Befolkningsprognose 2026-2036

00.30.04-P10-1-26

Resumé

En befolkningsprognose udarbejdes hvert år som støtte til budgetlægningen. Befolkningsprognosen for 2026- 2036 forventer, at Vejle Kommune set over hele perioden vil opleve en befolkningstilvækst på 8,2%, svarende til 10.170 personer.

Sagsfremstilling

Hvert år udarbejdes der en befolkningsprognose som støtte til budgetlægningen.

Befolkningsprognosen vil desuden være helt central i forbindelse med Budgetstrategi 2027- 2034, hvor den er udgangspunktet for de kapacitetsanalyser på anlægsområdet, der udarbejdes af fagforvaltningerne.

I det følgende beskrives resultaterne af befolkningsprognosen 2026-2036. For en mere detaljeret gennemgang af resultaterne og de forudsætninger, der ligger til grund for prognosen henvises til bilag 1.

Befolkningsprognosen tager højde for de kendte forudsætninger omkring boligudviklingen i kommunen. Efter en periode hvor inflation, stigende renter og høje råvarepriser har præget boligudbygningen forventes de kommende år at have noget højere byggeaktivitet. Syddansk Universitet optager de første studerende i Vejle. Disse ting påvirker alle årets befolkningsprognose, som skal tage højde for disse faktorer.

Da der er tale om en prognose, må der forventes mindre udsving mellem prognosens resultater og den faktiske udvikling i befolkningstallet. Befolkningsprognosen forventes over tid at udligne udsvingene.

Af nedenstående tabel fremgår hovedresultaterne af befolkningsprognosen for 2026-2036. Tabellen viser, at der over hele perioden forventes en befolkningstilvækst på 8,2%, svarende til 10.170 flere personer. Den gennemsnitlige tilvækst i perioden ligger således på 1.017 personer om året.

Befolkningsprognosen 2026-2036 er blevet til ved hjælp af Demografix prognosemodellen.

Modellen fremskriver befolkningstallet på baggrund af det aktuelle befolkningstal, historiske data og fremtidige forventninger til flyttemønstre, boligbyggeri, fertilitet, levealder samt tilgang af flygtninge og familiesammenførte.

Befolkningsprognosen er lavet i samarbejde med repræsentanter fra fagforvaltningerne, som har deltaget i forbindelse med selve udarbejdelsen af prognosen.

Folketal pr. 1. januar												Forskel	
	2026	2027	2028	2029	2030	2031	2032	2033	2034	2035	2036	Antal	Procent
Alder													
0-2 år	3.906	3.919	3.977	4.033	4.078	4.129	4.157	4.171	4.175	4.176	4.154	248	6,3%
3-5 år	4.353	4.342	4.189	4.204	4.225	4.289	4.337	4.370	4.394	4.411	4.405	52	1,2%
6-16 år	15.787	15.899	16.052	16.172	16.326	16.509	16.678	16.805	16.850	16.912	16.887	1.100	7,0%
17-24 år	11.084	11.161	11.406	11.627	11.734	11.755	11.594	11.402	11.281	11.224	11.182	98	0,9%
25-39 år	23.240	23.466	23.742	24.008	24.298	24.550	24.662	24.673	24.659	24.577	24.383	1.143	4,9%
40-64 år	40.075	40.219	40.459	40.664	40.834	41.106	41.296	41.534	41.877	42.311	42.617	2.542	6,3%
65-79 år	17.797	17.807	17.907	18.167	18.609	19.001	19.457	19.799	20.031	20.246	20.394	2.597	14,6%
80+ år	7.034	7.492	7.904	8.239	8.449	8.691	8.854	9.029	9.179	9.280	9.425	2.391	34,0%
Total	123.276	124.306	125.637	127.114	128.552	130.028	131.035	131.782	132.447	133.137	133.446	10.170	8,2%
Tilvækst		1.030	1.330	1.477	1.438	1.476	1.007	747	665	690	309		

Tabel 1: Befolkningsprognose 2026-2036 fordelt på aldersgrupper.

Som det fremgår, forventes antallet af 0-2 årige at stige med 6,3 % frem mod 2035. For gruppen af 3-5 årige forventes en begrænset vækst på 1,2%.

Antallet af skolebørn forventes at stige med 7,0% i perioden mens de 17-24 årige forventes at opleve den laveste tilvækst med 0,9%. Væksten er trods alt positiv i modsætning til sidste års prognose, hvor de studerende ved SDU var modelleret særskilt.

De 25-39 årige forventes at stige med 4,9% mens de 40-64 årige forventes at stige med 6,3%. De største stigninger forventes i gruppen af 65-79 årige og 80+ årige, som forventes at stige med henholdsvis 14,6% og 34,0%.

For en nærmere beskrivelse af prognosen og de forudsætninger den bygger på, henvises til bilag.

Sagens videre forløb

Sagen skal alene behandles af Økonomi- og Erhvervsudvalget.

Indstilling

Kommunaldirektøren indstiller,

at Befolkningsprognosen 2026-2036 godkendes som grundlag for sektorplanlægning og budgettering for de kommende år.

Beslutning

Godkendt.

Bilag

Bilag 1 - Befolkningsprognose 2026-2036

Punkt 43: Budgetlægningen 2027-2030 - foreløbige driftsrammer

00.30.10-S00-11-25

Resumé

Økonomi- og Erhvervsudvalget udmelder de foreløbige driftsrammer for det tekniske budgetforslag 2027- 2030 vedr. udvalgenes serviceudgifter og øvrige udgiftsområder. Beskrivelse af driftsrammer og specifikation af rammekorrektioner fremgår af sagsfremstilling og bilag til sagen.

Sagsfremstilling

Princippet vedr. driftsrammer og rammekorrektioner

Udgangspunktet for udvalgenes driftsrammer i 2027 er det vedtagne budget 2026. Eventuelle ændringer indarbejdet i overslagsår 2027 er således ikke automatisk indeholdt i budgetrammen for 2027. Ændringer til rammen for 2027 rammekorrigeres alene på baggrund af politiske beslutninger som følge af budgetforlig eller sager godkendt af Økonomi- og Erhvervsudvalg eller Byråd.

Driftsrammerne er korrigeret for politiske beslutninger til og med Byrådets møde 28. januar 2026. De foreløbige rammer vil administrativt blive justeret som følge af politiske beslutninger i Økonomi- og Erhvervsudvalg og Byråd. De justerede rammer forelægges Økonomi- og Erhvervsudvalget i juni måned i forbindelse med orientering om fagudvalgenes tekniske budgetforslag 2027-2030.

Der udmeldes ikke nogen driftsramme for overførselsudgifter – dvs. kontanthjælp, boligydelse, førtidspension m.v. Først når regeringsaftalen foreligger beregnes en samlet ramme for Vejle Kommunes overførselsudgifter og udgiften til forsikrede ledige afbalanceres i forhold til tilskudssiden.

Vedr. det brugerfinansierede område udmeldes ikke nogen driftsramme, da dette område over en årrække skal balancere ("hvile i sig selv-princippet").

Beregning af udvalgenes driftsrammer

Centralt Budget har i samarbejde med fagforvaltningerne opgjort rammekorrektioner som følge af politiske beslutninger. Rammekorrektionerne er opdelt i følgende kategorier:

1. Politiske beslutninger
2. Konsekvenser af tidligere års Lov- og Cirkulæreprogram
3. Tekniske lønkorrektioner

Bilaget indeholder en opgørelse over rammekorrektioner og de foreløbige rammer for 2027 opdelt på udvalg. Samlet set medfører rammekorrektionerne en forhøjelse af driftsrammerne for 2027 med 73,6 mio. kr. Beløbet er et nettotal, der består af mange ændringer i både op- og nedadgående retning under de enkelte udvalg.

En væsentlig post, der forøger rammen, er flytning af 68,2 mio. kr. fra Arbejdsmarkedsudvalgets overførselsudgifter til Økonomi- og Erhvervsudvalgets serviceudgifter jf. beslutning i 3. kvartalsopfølgning 2025. Ændringen skyldes, at Beskæftigelsesministeriet har opdateret vejledningen om kommunernes budgettering af driftsudgifter til tilbud på beskæftigelsesområdet, så flere udgifter fremover skal registreres som serviceudgifter frem for overførselsudgifter. Flytningen har ingen finansiel betydning, men påvirker fordelingen mellem service- og overførselsudgifter i budgettet og reducerer råderummet op til Vejle Kommunes serviceramme for 2027. Andre væsentlige poster, der forøger rammen, er genetablering af bufferpuljen med 30 mio. kr. i 2026 samt 8 mio. kr. som følge af lovændringer jf. særskilte afsnit nedenfor.

Af væsentlige poster, der nedsætter rammen, kan nævnes: bortfald af éngangsbeløb på 15,2 mio. kr. vedr. DM i Skills, nedsættelse af beløb til investering i dagtilbud med 10 mio. kr. og udvalgenes omprioriteringsbidrag på i alt 5 mio. kr. jf. budgetforlig 2025 og budgetstrategien for 2027.

Vedr. pkt. 2 - konsekvenser af tidligere års Lov- og Cirkulæreprogram

Der er medtaget rammekorrektioner, der forøger rammen med i alt 8 mio. kr. som følge af tidligere års lovændringer med konsekvens for 2027. Justeringer som følge af lovændringer modsvares tilsvarende i bloktilskuddet fra staten.

Vedr. pkt. 3 - tekniske lønkorrektioner

De tekniske lønkorrektioner indeholder flg.:

- Pensionskorrektioner vedr. tjenestemænd i den lukkede gruppe/reglementsansatte udgør 0,2 mio. kr. Beløbet finansieres af den centralt afsatte pulje til dækning af ændrede pensionsvilkår.
- Bortfald af overgangstillæg udgør 0,1 mio. kr., der tilfalder den centralt afsatte pulje til ændrede budgetforudsætninger.
- Den centrale pulje til jubilæumsgratiale reguleres hvert år i rammesagen på baggrund af forventet antal jubilæer i det kommende budgetår. Puljen i 2027 øges med 0,5 mio. kr. Beløbet finansieres af puljen til ændrede pensionsvilkår, da denne pulje kan nedsættes som følge af færre tjenestemænd i den lukkede gruppe.
- Øvrige tekniske lønkorrektioner, der samlet giver netto 0 kr.

Ovenstående tekniske lønkorrektioner er indeholdt i rammeberegningen.

Tjenestemandsforsikringspræmier

Tjenestemandsforsikringspræmier er indarbejdet i rammen med samme niveau som i budget 2026. Beregning og afregningsprocent vedr. tjenestemandsforsikringspræmier i 2027 vil indgå i budgetsagen til Økonomi- og Erhvervsudvalget i juni måned, hvor udmeldinger fra Kommunernes Pensionsforsikringsselskab forventes at foreligge.

Pris- og lønfremskrivning

Rammerne udmeldes i 2026 pris- og lønniveau, da budgetlægningen frem til sommerferien foregår i 2026-niveau. Når Kommunernes Landsforening udmelder nye pris- og lønskøn i juni/juli, fremskrives budgetforslaget til 2027 pris- og lønniveau. Der udarbejdes et notat vedr. principperne for fremskrivning af lønbudgettet på baggrund af KL's skøn og anbefalinger. Notatet vil indgå i budgetsagen til Økonomi- og Erhvervsudvalget i juni måned.

Bufferpulje

I forbindelse med budgetforliget for 2026 blev den afsatte bufferpulje på 30 mio. kr. i 2026 nulstillet, mens puljen blev bibeholdt med 30 mio. kr. i budgetoverslagsår 2027-2029. Økonomi- og Erhvervsudvalgets driftsramme forhøjes som følge heraf med 30 mio. kr. i 2027, således bufferpuljen genetableres til de 30 mio. kr. Dette er medtaget i bilaget med rammekorrektioner. Bufferpuljen er modsvaret af en tilsvarende lånoptagelse, så nettovirkningen på kassen er 0 kr. Bufferpuljen skal skabe plads i servicerammen til imødegåelse af rammeoverskridelse ved forbrug/regnskab i de enkelte år. Puljen kan således ikke anvendes til finansiering af udgifter i løbet af regnskabsåret.

Sagens videre forløb

Sagen skal alene behandles af Økonomi- og Erhvervsudvalget.

Indstilling

Kommunaldirektøren indstiller,

at de foreløbige driftsrammer for 2027 jf. bilag er grundlaget for fagudvalgenes budgetbidrag vedr. det tekniske driftsbudgetforslag 2027-2030, og

at Centralt Budget bemyndiges til at korrigere de udmeldte driftsrammer på baggrund af nye beslutninger godkendt af Økonomi- og Erhvervsudvalget eller Byrådet.

Beslutning

Godkendt.

Bilag

Driftsrammer 2027

Punkt 44: Overførselssag 2025/2026 - hele kommunen

00.01.00-S00-1-26

Resumé

Principperne for overførsel af mer- og mindreforbrug mellem budgetår fremgår af Vejle Kommunes økonomistyringsprincipper. Med udgangspunkt heri har udvalgene anmodet om overførsel af drifts- og anlægsmidler fra 2025 til 2026. Der søges om overførsel af i alt 819 mio. kr. vedr. drift, anlæg, grundkapitalindsud og lån.

De enkelte udvalgsområder har opgjort merudgifter på drift i 2025 som følge af Ukraine. Merudgifterne vedr. Ukraine søges kompenseret med 12,3 mio. kr., der kan finansieres af den afsatte Ukrainepulje på 18,5 mio. kr. v/Økonomi- og Erhvervsudvalget.

På baggrund af budgetforliget for 2026 vedr. evt. afhjælpning af den oparbejdede gæld fra 2024 og 2025 under Voksenområdet søges 26,7 mio. kr. tilført Voksenudvalgets drift i 2026 under henvisning til Økonomi- og Erhvervsudvalgets restbudget på drift i 2025.

Jf. byrådet 3. december 2025, pkt. 238 søges desuden afsat 14 mio. kr. på anlæg i 2026 til strategiske jordopkøb under henvisning til Økonomi- og Erhvervsudvalgets restbudget på drift i 2025.

Sagsfremstilling

Denne sag omhandler overførsel af drifts- og anlægsmidler fra 2025 til 2026 for samtlige udvalgsområder. Udvalgenes overførselsanmodninger tager udgangspunkt i de politisk vedtagne principper for overførsel mellem budgetår. Sagen er udarbejdet på baggrund af udvalgenes overførselsanmodninger. De gældende regler for overførselsadgang er beskrevet i bilaget.

Overførsel af driftsmidler fra 2025 til 2026 vedr. serviceudgifter

På baggrund af de gældende regler for overførsel anmoder udvalgene om overførsel af i alt 438,9 mio. kr. vedr. serviceudgifter. Heraf vedrører 118,6 mio. kr. pengeposer og 320,3 mio. kr. øvrige konti udenfor pengeposer. Overførslen udenfor pengeposer indeholder ca. 108 mio. kr. vedr. restbeløb i udvalgenes investeringspuljer og Ukrainepuljen. Fordelingen af overførsler pr. fagudvalg fremgår af opgørelsen i bilag 2.

Der søges om ekstraordinær overførsel af pengeposer *udover* de gældende 4% vedr. flg.:

- Økonomiudvalget: 5,3 mio. kr. til at imødegå usikkerhed ifm. Implementering af beskæftigelsesreformen og 0,8 mio. kr. til at dække akkumulerede underskud vedr. byggesagsområdet og ejendomsadministration.
- Seniorudvalget: 2,2 mio. kr. vedr. Myndighedsområdet til imødegåelse af fremtidige udfordringer og 21,4 mio. kr. til dækning af udgifter, der vedrører 2025 på det mellemkommunale område samt imødegåelse af demografi.
- Sundheds- og Forebyggelsesudvalget: 0,1 mio. kr., der er en del af midler tilført via Lov- og cirkulæreprogram i 2025 vedr. kræftplan
- Kultur- og Idrætsudvalget: 2,8 mio. kr. til drift af det midlertidige bibliotek, udbud v/Musikteatret, overgang til LED på alle stadion og inventar til Kulturskolen i forbindelse med flytning.
- Udvalget for Lokalsamfund og Nærdemokrati: 0,9 mio. kr. vedr. færdiggørelse af igangsatte, borgerdrevne projekter.

Specifikation af de enkelte udvalgs anmodninger om overførsler på drift fremgår af udvalgenes overførselssager.

Vedr. brugerfinansieret område og overførselsudgifter

På det brugerfinansierede område søges ikke om overførsel af driftsmidler.

Vedr. overførselsudgifter søger Børne- og Familieudvalget om overførsel af et mindreforbrug på 16,9 mio. kr. vedr. Sprogcentret, hvor der er overførselsadgang af mer- og mindreforbrug.

Overførsel af anlægsmidler fra 2025 til 2026

Vedr. anlæg søges overført rådighedsbeløb på netto 312,6 mio. kr. Heraf vedrører 6,2 mio. kr. det brugerfinansierede område. Brutto udgør overførslerne på anlæg 433,5 mio. kr. i udgift og 120,9 mio. kr. i indtægt. Fordelingen af overførsler

pr. fagudvalg fremgår af opgørelsen i bilag 2. Specifikation af de enkelte udvalgs overførsler vedr. anlæg fremgår af bilag 3 med opgørelse for hvert udvalgsområde.

Der søges om ændring af anlægsbevilling for anlægsprojekter jf. bilag. Ændring af anlægsbevillinger udgør netto -1,896 mio. kr. Ændringen er bl.a. en konsekvens af justering af anlægsbevillinger i f.t. afsat rådighedsbeløb samt en flytning mellem projekter, hvor der tidligere er meddelt anlægsbevilling.

Overførsel vedr. konto 7 og 8

Der søges overført en indtægt vedr. låneoptagelse på -0,9 mio. kr. Beløbet overføres som følge af overførsel af rådighedsløb vedr. ældre- og plejeboliger, hvor der er budgetlagt med henholdsvis 88, 91 eller 100% låneoptagelse.

Vedr. indskud i Landsbyggefonden søges restbudgettet i 2025 på 51,4 mio. kr. overført til 2026.

Samlet overførsel fra 2025 til 2026

De samlede overførsler til 2026 udgør i alt netto 819 mio. kr. Bilagene indeholder en samlet opgørelse i hovedtal med overførslerne opdelt på drift, anlæg og konto 7 og 8 samt specifikation pr. udvalgsområde vedr. anlæg.

OVERFØRSEL I ALT	Beløb i 1.000 kr.
Nettodrift	455.875
Nettoanlæg	312.557
Konto 7/8	50.543
Overførsel 2025/2026 i alt	818.975

Tabel 1: Overførsler i alt

Sammenligning af overførsler 2024/2025 og 2025/2026

Nedenstående tabel viser overførslerne fra overførselssag 2024/2025 sammenholdt med overførslerne i denne sag.

Overførsler - sammenligning	Overførsel	Overførsel	Forskel
<i>Beløb i 1.000 kr.</i>	2024/2025	2025/2026	
Drift			
Serviceudgifter, pengeposer	95.602	118.604	23.002
Serviceudgifter, udenfor pengeposer	309.702	320.333	10.631
Overførselsudgifter (sprogskole og reng.)	14.131	16.938	2.807
Drift i alt	419.435	455.875	36.440
Anlæg			
Udgifter	503.946	433.452	-70.494
Indtægter	-153.302	-120.895	32.407
Anlæg i alt	350.644	312.557	-38.087
Konto 7 & 8	42.357	50.543	8.186
Overførsler i alt	812.436	818.975	6.539

Tabel 2: Sammenligning af overførsler 2024/2025 og 2025/2026

Som det fremgår af opgørelsen, er der en stigning i overførslerne vedr. drift på i alt 36,4 mio. kr., der skyldes både pengeposer, udenfor pengeposer og Sprogskolen. Samlet overføres 455,9 mio. kr. vedr. drift fra 2025 til 2026. Hvis overførsel af driftsmidler resulterer i et øget forbrug i 2026, kan det medføre en overskridelse af Vejle Kommunes serviceudgiftsramme i 2026. Der er i budget 2026 ingen afsat "bufferpulje" til imødegåelse af overførsler mellem år, da puljen blev nulstillet jf. budgetforliget for budget 2026.

På anlæg falder overførslerne med netto 38,1 mio. kr. Den procentvise overførsel i forhold til korrigeret nettobudget er faldet fra 44,2 pct. i sidste års overførselssag til 27,1 pct. i år.

Forskellen vedr. konto 7 og 8 skyldes en stigning i overførsel vedr. indskud i Landsbyggefonden.

Kompensation af udvalgenes merudgifter i 2025 som følge af Ukraine

Som en del af økonomiaftalen blev der i forbindelse med halvårsregnskab 2025 givet et tilskud til kommunerne til dækning af merudgifter som følge af Ukraine. Vejle Kommunes andel af tilskuddet udgjorde 18,477 mio. kr., der blev afsat som en pulje v/Økonomi- og Erhvervsudvalget med henblik på kompensation til udvalgene på baggrund af de opgjorte merudgifter i 2025.

Udvalgenes merudgifter i 2025 som følge af Ukraine er opgjort til i alt 12,329 mio. kr. Det indstilles, at beløbet kompenseres i 2026 og at udgiften finansieres af den afsatte Ukraine- pulje på 18,477 mio. kr.

Tilførsel af beløb til Voksenudvalget

I budgetforliget for budget 2026 står flg.: ”Forligspartierne er enige om, at den oparbejdede gæld fra 2024 og 2025 under Voksenudvalget skal følges tæt, og det kan være nødvendigt at afhjælpe den i forbindelse med regnskabsaflæggelsen for 2025, når tallet er endelig kendt.” Jf. Voksenudvalgets overførselssag er den oparbejdede gæld på 26,7 mio. kr. Det indstilles, at beløbet tilføres voksenudvalgets drift i 2026 og finansieres af Økonomi- og Erhvervsudvalgets restbudget i 2025 på i alt 40,7 mio. kr. vedr. puljemidler m.v.

Beløb til anlæg - Strategiske jordopkøb

Det indstilles, at det resterende driftsbudget i 2025 på 14 mio. kr. v/Økonomi- og Erhvervsudvalget bevilges på anlæg i 2026 til genopfyldning af puljen til strategiske jordopkøb jf. Byrådet 3. december 2025, pkt. 238.

Økonomi

De bevillingsmæssige konsekvenser af de beskrevne overførsler fra 2025 til 2026 samt ændring af anlægsbevillinger fremgår af nedenstående bevillingskemaer - tabel 3 og 4.

Ny/ændring af Anlægsbevilling (i 1.000 kr.)				
Udvalg	Stednr	Projekt	Udgift	Indtægt
	jf. bilag	diverse projekter	-1.866	-30
Ændring af anlægsbevillinger i alt			-1.866	-30

Tabel 3: Sagens økonomiske konsekvenser

Bevillingsmæssige konsekvenser vedr. overførsler 2025/2026					
Tillægsbev. drift/anlæg/finans. (i 1.000 kr.)	Budgetår	Konsekvenser i overslagsår			
Udvalg	Bevillingsområde	2026	2027	2028	2029 og varigt
Tillægsbevilling:					
Drift					
jf.bilag	Serviceudgifter - pengeposer	118.604			
jf.bilag	Serviceudgifter - udenfor pengeposer	320.333			
jf.bilag	Overførselsudgifter (Sprogskole/reng.)	16.938			
Anlæg					
jf.bilag	Anlæg, udgifter	433.452			
jf.bilag	Anlæg, indtægter	-120.895			
Konto 7 og 8					
ØU	Indskud i Landsbyggefonden - kto. 824	51.446			
ØU	Låneoptagelse - kto. 870	-903			
Tillægsbevilling netto i alt		818.975	0	0	0
Kassen (- = forbrug)		-818.975	0	0	0

Tabel 4: Sagens økonomiske konsekvenser

De bevillingsmæssige konsekvenser vedr. kompensation af udvalgenes merudgifter i 2025 som følge af Ukraine fremgår af nedenstående bevillingsskema - tabel 5.

Bevillingsmæssige konsekvenser vedr. Ukraine				
(i 1.000 kr.)	Budgetår	Konsekvenser i overslagsår		
Udvalg Bevillingsområde	2026	2027	2028	2029 og varigt
DRIFT - serviceudgifter				
Tillægsbevilling:				
ØU Kompensation vedr. Ukraineudg. 2025	3.386			
BFU Kompensation vedr. Ukraineudg. 2025	6.435			
SFU Kompensation vedr. Ukraineudg. 2025	843			
VU Kompensation vedr. Ukraineudg. 2025	42			
AU Kompensation vedr. Ukraineudg. 2025	1.615			
KIU Kompensation vedr. Ukraineudg. 2025	8			
ØU Finansiering - Ukrainepulje	-12.329			
Tillægsbevilling netto i alt	0	0	0	0
Kassen (- = forbrug)	0	0	0	0

Tabel 5: Sagens økonomiske konsekvenser

De bevillingsmæssige konsekvenser vedr. tilførsel af beløb til Voksenudvalget fremgår af nedenstående bevillingsskema - tabel 6.

Bevillingsmæssige konsekvenser vedr. gæld v/Voksenudvalget				
(i 1.000 kr.)	Budgetår	Konsekvenser i overslagsår		
Udvalg Bevillingsområde	2026	2027	2028	2029 og varigt
DRIFT - serviceudgifter				
Tillægsbevilling:				
VU Tilførsel vedr. oparbejdet gæld fra 2024 og 2025 v/Voksenudvalget	26.684			
Tillægsbevilling netto i alt	26.684	0	0	0
Kassen (- = forbrug)	-26.684	0	0	0

Tabel 6: Sagens økonomiske konsekvenser

De bevillingsmæssige konsekvenser vedr. tilførsel af beløb til anlæg/strategiske jordopkøb fremgår af nedenstående bevillingsskema - tabel 7.

Bevillingsmæssige konsekvenser vedr. beløb til strategiske jordopkøb				
(i 1.000 kr.)	Budgetår	Konsekvenser i overslagsår		
Udvalg Bevillingsområde	2026	2027	2028	2029 og varigt
Tillægsbevilling:				
Anlæg				
ØU 003.262 Pulje til strategiske jordopkøb	14.000			
Tillægsbevilling netto i alt	14.000	0	0	0
Kassen (- = forbrug)	-14.000	0	0	0

Tabel 7: Sagens økonomiske konsekvenser

Opsummering af de bevillingsmæssige konsekvenser

Tabel 3 og 4: Sagen medfører, at der overføres i alt 818,975 mio. kr. fra 2025 til 2026 på baggrund af udvalgenes overførselsanmodninger. Overførslerne på 818,975 mio. kr. medfører en tillægsbevilling i 2026, der finansieres af kassen under henvisning til mindre forbruget i 2025, hvor beløbet er tilfaldet kassen. Der foretages ændring af anlægsbevillinger med -1,866 mio. kr. i udgift og -0,030 mio. kr. i indtægt jf. bilag til sagen.

Tabel 5: Desuden bevilges 12,329 mio. kr. i 2026 til dækning af udvalgenes merudgifter i 2025 som følge af Ukraine. Beløbet finansieres af den afsatte Ukrainepulje på 18,477 mio. kr.

Tabel 6: Der søges bevilget 26,684 mio. kr. i 2026 til at dække den oparbejdede gæld v/Voksenudvalget jf. tilkendegivelserne i budgetforliget for 2026. Beløbet finansieres af kassen under henvisning til Økonomi- og Erhvervsudvalgets restbudget på drift i 2025, hvor beløbet er tilfaldet kassen.

Tabel 7: Der søges afsat 14 mio. kr. på anlæg v/Økonomi- og erhvervsudvalget til strategiske jordopkøb. Beløbet finansieres af kassen under henvisning til Økonomi- og Erhvervsudvalgets restbudget på drift i 2025, hvor beløbet er tilfaldet kassen.

Sagens videre forløb

Sagen skal behandles af Økonomi- og Erhvervsudvalget og Byrådet.

Indstilling

Kommunaldirektøren indstiller,

at overførslerne fra 2025 til 2026 vedr. drift, anlæg og finansiering på i alt 818,975 mio. kr. godkendes jf. bevillingsskema (tabel 4) under afsnittet økonomi og specifikation i bilag 2 og 3,

at ændring af anlægsbevillinger med netto -1,896 mio. kr. godkendes jf. specifikation i bilag 4, og

at de bevillingsmæssige konsekvenser vedr. kompensation af merudgifter i 2025 som følge af Ukraine (tabel 5), tilførsel af beløb til Voksenudvalget (tabel 6), og tilførsel af beløb vedr. strategiske jordopkøb/anlæg (tabel 7) godkendes jf. bevillingsskemaer under afsnittet økonomi.

Beslutning

Anbefales.

Bilag

Bilag 1 - Regler for overførselsadgang

Bilag 2 - Overførsler 2025-2026 samlet opgørelse

Bilag 3 - Udvalgenes anlægsoverførsler

Bilag 4 - Ændring af anlægsbevillinger

Punkt 45: Ansøgning om støtte til Skulpturby Give 2026

24.10.05-G01-2-26

Resumé

Give Handel og Erhverv, Give Udviklingsråd og Skulpturby Give ansøger om tilskud på 350.000 kr. til videreførelse af det fælles brandingprojekt Skulpturby Give.

Sagsfremstilling

Projektets vision er at være *Danmarks Største Galleri - i det fri* og lige siden projektets start har der været afholdt Kunst- og Skulpturdag i juni måned og Isskulpturfestival i december måned.

Vejle Kommune har støttet projektet siden 2018 - senest med et tilskud på 350.000 kr. sidste år.

Parterne ønsker at videreføre indsatsen, og søger derfor om tilskud på 350.000 kr. til at videreudvikle og afholde de to arrangementer i år:

- Kunst- og skulpturdagen
- Isskulpturfestivalen

Udover skulpturudstillingerne afholdes kunstworkshops for børn, fernisering, foredrag, musik med videre.

Se vedlagte ansøgning og budget for yderligere oplysninger om formålet med indsatsen, planerne for de to arrangementer og behovet for et kommunalt tilskud.

Økonomi

Tillægsbevilling til Drift (i 1.000 kr.)	Budgetår	Konsekvenser i overslagsår		
		2027	2028	2029 og varigt
Udvalg Bevillingsområde	2026			
Tillægsbevilling:				
ØU Branding-projekt Give by	350			
Finansiering:				
ØU Den Centrale Reservepulje	-350			
Tillægsbevilling netto i alt	0	0	0	0
Kassen (- = forbrug)	0	0	0	0

Opsummering af de bevillingsmæssige konsekvenser

Sagen medfører, at der bevilges 350.000 kr. i 2026 til branding-projekt Skulpturby Give. Beløbet foreslås finansieret af Den Centrale Reservepulje.

Høring

Centralt Budget har ingen bemærkninger af bevillingsmæssig karakter. Det kan oplyses, at der i 2026 resterer 18,97 millioner kroner i Den Centrale Reservepulje af midlerne til Økonomi- og Erhvervsudvalgets disponering

Indstilling

Kommunaldirektøren indstiller,

at ansøgningen vedrørende branding-projekt Skulpturby Give 2026 godkendes, og

at de bevillingsmæssige konsekvenser, jævnfør skema i afsnittet økonomi, godkendes

Beslutning

Godkendt med den bemærkning, at fremtidige tilskud til Skulpturby Give indgår i budgetprocessen.

Bilag

Foto fra Events 2025 samt budget 2026

Ansøgning til Events i Give by 2026

Punkt 46: Forslag til ansøgning om Strategisk-Fysisk Udviklingsplan for turisme i Vejle Ådal og Fjord

01.00.00-A00-1-26

Resumé

Vejle Kommune har fået mulighed for at ansøge om midler til udarbejdelse af en Strategisk-Fysisk Udviklingsplan for turismeudvikling i Vejle Ådal og Fjord. Den samlede økonomiske ramme for arbejdet udgør 900.000 kr., hvoraf 50 % forudsættes medfinansieret lokalt.

Sagsfremstilling

Vejle Fjord og Vejle Ådal er i en ny Udviklingsplan for Jyllands Åstkyst (pixiudgave af Udviklingsplanen vedhæftet) udpeget som et turismekraftcenter med særlige potentialer. Udviklingsplanen er udarbejdet på vegne af Dansk Kyst- og Naturturisme, Realdania, seks turistdestinationsselskaber samt 23 kommuner og har til formål at styrke turismeudviklingen langs Åstkysten i et langsigtet og strategisk perspektiv. Planen lanceres i foråret 2026.

Som led i denne udpegning har Vejle Kommune mulighed for at søge om økonomisk støtte på op til 450.000 kr. til udarbejdelse af en Strategisk-Fysisk Udviklingsplan for Vejle Fjord og Vejle Ådal, mod at kommunen selv medfinansierer et tilsvarende beløb. Støtten søges af Projektet Fælles Destinationsudvikling for SYD.

En Strategisk-Fysisk Udviklingsplan skal skabe et samlet og helhedsorienteret grundlag for den fremtidige udvikling af området, både kommercielt og planmæssigt. Den vil endvidere kunne indgå som et centralt redskab i det videre arbejde for Bestyrelsen for Vejle Ådal og Fjord.

Udvalget skal på den baggrund tage stilling til, om Vejle Kommune skal ansøge om midlerne og "sø fremt ansøgningen (et udkast er vedhæftet som bilag) imødekommes" afslutte den kommunale medfinansiering.

Å

Formål

Formålet med en Strategisk-fysisk Udviklingsplan for Vejle Ådal og Fjord vil være at skabe:

- En samlende vision for turisme, erhverv, natur og udvikling i Vejle Ådal og Fjord.
- En helhedsorienteret kortlægning, der skaber fælles forståelse af områdets styrker, udfordringer og igangvarende indsatser.
- En strategisk analyse, der peger på konkrete greb, prioriteringer, potentialer og synergier.

Den Strategisk-Fysiske Udviklingsplan skal give et samlet overblik over eksisterende kvaliteter og udviklingsprojekter og samtidig pege på konkrete forslag til at styrke turismen, turismeinfrastrukturen og de erhvervsmæssige potentialer "herunder også lokaludvikling og detailhandel.

Planen har et langsigtet perspektiv, hvor implementering af anbefalinger forventeligt vil ske over en årrække (10+ år).

Å

Strategisk relevans og sammenhæng til bestyrelsen

Det nye kommissorium for bestyrelsen for Vejle Ådal og Fjord lægger op til en styrket og mere helhedsorienteret indsats, hvor hensynet til naturudvikling og -beskyttelse skal gå hånd i hånd med bl.a. udviklingen af erhverv og turisme.

En Strategisk-Fysisk Udviklingsplan vil kunne fungere som det faglige og strategiske fundament for bestyrelsens arbejde ved at:

- Skabe en fælles retning og prioriteringsramme for indsatser i området.
- Understøtte balancen mellem "øbeskyt og benyttelse".
- Synliggøre, hvor udvikling kan styrkes, og hvor naturhensyn skal have forrang.
- Synliggøre, hvor udvikling kan styrkes, og hvor hensyn til beboere skal have forrang.
- Pege på konkrete projekter og investeringsspor, som bestyrelsen kan arbejde videre med.

Å

Den Strategisk-Fysiske Udviklingsplan bliver dermed et centralt redskab for bestyrelsen i arbejdet med at omsætte kommissoriets ambitioner til konkrete handlinger og prioriteringer.

Samtidig understøtter den Strategisk-Fysiske Udviklingsplan kommunens erhvervs politik " herunder de lokale udviklingsspor for Bårkop, Egtved og Jelling - og Turismestrategi 2030 ved at skabe grundlag for vækst og erhvervsudvikling inden for turisme og detailhandel samt styrke sammenhængen til tværgående investeringer " herunder Hårvejen og andre strategiske satsninger.

Å

Organisering

Projektet forankres i Erhvervsservice & Turisme i tæt samarbejde med relevante fagområder i Teknik & Miljø, og Kultur. Bestyrelsen for Vejle Årdal og Fjord tages aktivt inddraget i processen, så der sikres ejerskab og sammenhæng mellem den Strategisk-Fysiske Udviklingsplans anbefalinger og den fremtidige prioritering af indsatser. Desuden er det tværkommunale destinationsselskab (Destination Trekantområdet) også en central aktør i organisationen og arbejdet.

Å

Den samlede økonomi udgør 900.000 kr. Vejle Kommunes andel udgør 450.000 kr., forudsat at ansøgningen imødekommes. En væsentlig del af midlerne vil blive anvendt til ekstern konsulentbistand med specialiserede kompetencer inden for strategisk-fysisk planlægning, turismeudvikling og landskabsanalyse.

Budgetforslag:

workshops og involvering	50.000
Kortlægning	200.000
Analyser	300.000
indsatskatalog med nægleprojekter	350.000
I alt dkr.	900.000

Finansiering:

Vejle Kommune: 450.000

Projekt Fælles Destinationsudvikling for SYD/Udviklingsplan for Jyllands Åstkyst: 450.000

I alt: 900.000

Økonomi

Tillægsbevilling til Drift (i 1.000 kr.)	Budgetår	Konsekvenser i overslagsår		
		2027	2028	2029 og varigt
Udvalg Bevillingsområde	2026			
Tillægsbevilling:				
ØU Udviklingsplan turisme Vejle Ådal	450			
Finansiering:				
ØU Den Centrale Reservepulje	-450			
Tillægsbevilling netto i alt	0	0	0	0
Kassen (- = forbrug)	0	0	0	0

Opsummering af de bevillingsmæssige konsekvenser

Sagen medfører, at der bevilges 450.000 kr. i 2026 til Udviklingsplan for turisme i Vejle Århusdal og Fjordland.

Beløbet foreslås finansieret af Den Centrale Reservepulje.

Å

Hæring

Centralt Budget har ingen bemærkninger af bevillingsmæssig karakter.

Det kan oplyses, at der i 2026 resterer 18,966 mio. kr. i Den Centrale Reservepulje af midlerne til Økonomi- og Erhvervsudvalgets disponering.

Klima og resiliensvurdering

Den Strategisk-Fysiske Udviklingsplan indtænker bæredygtighed som del af fundamentet for turismeudviklingen for at sikre en robust og resilient udvikling.

Sagens videre forløb

Ansøgningsfristen for den Strategisk-fysiske udviklingsplan er 31. marts 2026. Imidlertid forventes ansøgningen forventes planen gennemført inden for 12 måneder fra projektstart (april 2026-marts 2027).

Udvalget skal tage stilling til, om Vejle Kommune skal ansøge om midlerne til at få lavet en Strategisk-Fysisk Udviklingsplan og "såfremt ansøgningen imidlertid afsatte den kommunale medfinansiering.

Indstilling

Kommaldirektøren indstiller,

at der ansøges om midler til udarbejdelse af en Strategisk-Fysisk Udviklingsplan, og at egenfinansieringen afsattes til projektet.

at de bevillingsmæssige konsekvenser jvf. bevillingsskema under afsnittet Økonomi godkendes.

Å

Beslutning

Godkendt.

Å

Bilag

Forslag til ansøgning om støtte til strategisk-fysisk udviklingsplan_

Udviklingsplan turisme SYD pixi

Punkt 47: Etablering af fælles IT-drift for server og netværk i Syddanmark

00.17.00-P35-1-26

Resumé

I forlængelse af Økonomiaftalen for 2026 (ØA26) mellem regeringen og KL skal kommunerne senest den 1. januar 2027 have etableret sig i 4-5 kommunale it-serviceorganisationer omhandlede server- og netværksdrift for at styrke cybersikkerheden. Med denne sag søges der mandat til at arbejde videre med en model baseret på et interessentskab (I/S) som §60-fællesskab for de 22 syddanske kommuner. I september 2026 fremlægges der forventeligt en sag til endelig politisk godkendelse af samarbejdet.

Sagsfremstilling

I Økonomiaftalen for 2026 (ØA26) blev regeringen og KL enige om, at kommunerne senest den 1. januar 2027 skal have etableret sig i 4-5 kommunale it-serviceorganisationer med geografisk udgangspunkt i de fire regioner. Baggrunden for denne politiske aftale er den stadig mere omfattende og komplekse cybertrussel og udfordringer med at rekruttere IT-specialister, som kommunerne står overfor.

De 4-5 IT-serviceorganisationer skal inden udgangen af 2027 stå for kommunernes server- og netværksdrift. Serverdrift forstås som de servere som kommunen driver. Netværksdrift betyder drift af kommunens netværksadgange i kommunens bygninger.

Formålet er at styrke cybersikkerheden i kommunerne og dermed sikre en høj driftssikkerhed af den IT-infrastruktur, som understøtter alle dele af kommunernes opgaveløsning – fra myndighedsopgaver til dagtilbud, skoler, hjemmepleje, specialiserede tilbud og kritiske forsyningsområder. Derudover kan det understøtte rekruttering af IT-specialister i kommunerne.

De 22 kommuner i KKR-Syddanmark har gennem indledende dialoger tilkendegivet at ville arbejde videre mod en løsning i regi af et I/S som §60-fællesskab.

Denne sag giver forvaltningen mandat til at arbejde videre mod en endelig politisk sag til beslutning i alle 22 kommuner - forventeligt september 2026.

Samarbejdsform

Siden indgåelsen af ØA26 har der været arbejdet med at kortlægge de forskellige mulige organiseringsmodeller, der kan anvendes. I/S som §60-fællesskab indstilles som samarbejdsform, fordi I/S-modellen understøtter det syddanske forståelsespapirs princip om at prioritere det kommunale selvstyre og det politiske prioriteringsrum, da I/S-modellen giver en tættere demokratisk kontrol end f.eks. et aktieselskab. En væsentlig årsag til at fravælge udbydermodellen (lov 548) er, at de nuværende økonomiske tærskelværdier vurderes at være for lave til at rumme de største kommuner. En tilpasning af tærskelværdierne vil kræve en lovændring med en forventet tidshorisont på 9-12 måneder. Uddybende begrundelser for fravalg af de øvrige mulige samarbejdsformer findes i vedlagte bilag. Derudover er notat fra Kammeradvokaten om mulige samarbejdsformer vedlagt.

Den indstillede samarbejdsform betyder, at kommunerne overdrager de juridiske kompetencer vedr. nærmere definerede server og netværk til det oprettede I/S. Governancestrukturen for det kommende I/S beskrives i selskabets vedtægter og interessentskabskontrakten, der vil være en del af den politiske sag til september.

Den geografiske placering af det kommende I/S skal afklares frem mod beslutningssagen i september. I samme proces skal det afklares om I/S'et skal have en eller flere afdelinger.

Opgavesnit

Samarbejdet skal jf. ØA26 omhandle kommunernes server- og netværksopgaver. Det er en delmængde af de kommunale IT-opgaver, der grundlæggende kan opdeles i basis-IT og applikations-IT, hvor server og netværk hører til basis-IT. Hvordan disse to områder mere præcist og teknisk defineres i forhold til øvrige IT-opgaver vil hen over de kommende måneder blive kortlagt, så det er afklaret inden den endelige beslutningssag i september. I vedlagte bilag findes en overordnet model for kommunens IT-opgaver.

Foruden at levere IT-ydelser til egne driftsområder og ansatte er der en række andre enheder, som kommunerne også leverer IT-ydelser til som f.eks. selvejende institutioner. Hvordan sådanne enheder stilles vil også blive afklaret i de

kommende måneder. Herunder mulige løsninger, såfremt de ikke kan videreføres i regi af et kommende I/S.

ØA26 angiver også, at der er en ambition om, at de øvrige basis-IT-opgaver frem mod 2030 også gradvist vil blive løst i tværkommunale samarbejder. Denne sag forholder sig ikke til det, idet det alene er relevant fælles server- og netværksdrift, der skal udføres af det kommende I/S.

Transitionsorganisation

En effektiv og vellykket transition kræver, at der etableres en transitionsorganisation med ressourcer til at få beskrevet opgaveløsningen, lavet de konkrete beslutningsoplæg, beskrevet den overordnede enterprisearkitektur og dannet de rette cybersikkerhedsforanstaltninger i det nye samarbejde. For at understøtte dette ansættes eller frikøbes ressourcer svarende til tre fuldtidsstillinger med kompetencer indenfor transitionsmanagement, jura, økonomi, enterprise-arkitektur og cybersikkerhed til en transitionsorganisation. En af de første opgaver vil være at beskrive governancestrukturen for transitionsperioden med udgangspunkt i ét selskab for de 22 syddanske kommuner.

Videre er det centralt for en vellykket transition, at kommunernes IT-faglighed og lokale viden indtænkes kontinuerligt. Derfor skal transitionsorganisationen have tæt dialog - med fokus på bl.a. IT-faglighed og lokale forhold - og tilbagevendende møder med både de syddanske IT-chefer og de arbejdsgrupper, der forventeligt nedsættes.

Transitionsorganisationen vil i 2026 referere til de syddanske repræsentanter i den kommunale styregruppe om fælles IT-drift og fra 2027 til ledelsen af det kommende selskab.

Transitionsorganisationen forankres i Odense Kommune og etableres snarest muligt og frem til 1.1. 2028. De mere konkrete beskrivelser er vedlagt som bilag.

Økonomiske forhold

De nærmere økonomiske forhold er endnu uafklaret og skal afklares frem mod endelig godkendelsessag. På den ene side forventes investeringer for at realisere ambitionen om at øge cybersikkerheden. På den anden side kan der være færre udgifter som følge af standardisering og stordrift. Det er KLRs vurdering, at standardisering og stordriftsfordele kun i nogen grad vil kunne modvirke de ekstra udgifter til øget cybersikkerhed.

Der skal i den kommende periode udarbejdes en økonomimodel, som skal sikre et klart og fælles økonomisk grundlag for den fremtidige drift af den kommende it-serviceorganisation.

Udgifter til server- og netværksdrift udgør en mindre andel af kommunernes udgifter til IT. De er estimeret til at udgøre cirka 10% af kommunernes samlede IT-udgifter. Køb af varer og tjenesteydelser udgør cirka 80% af udgifterne til server og netværk, mens lønomkostninger udgør de resterende cirka 20 %.

Transitionsorganisationen forudsættes finansieret i 2026 med omprioriterede KKR-sekretariatsmidler svarende til tre årsværk. Det tilstræbes, at det oprettede I/S fra 1.1. 2027 finansierer transitionsorganisationen. Muligheder for dette vurderes ultimo 2026. De syddanske kommuner forventes at finansiere det oprettede I/S fra 2027.

Personalemæssige forhold

Etableringen af et fælles I/S til server- og netværksdrift vil kunne få betydning for de medarbejderressourcer i kommunerne, som varetager netop server- og netværksdrift. Konsekvenserne herfor vil først blive kendt senere i processen og behandles således ikke i denne sag, men vil beskrives yderligere i beslutningssagen til september. Kommunaldirektøren vil sikre, at der sker behørig orientering og involvering af MED-systemet og berørte afdelinger.

Juridiske aspekter

Kommunestyrelseslovens §60 regulerer samarbejdsaftaler mellem kommuner, hvor der afgives juridisk kompetence. Under §60 findes §60a som I/S'et muligvis kan være omfattet af. Det vil bl.a. medføre, at Ankestyrelsen alene skal orienteres om vedtægter og vedtægtsændringer og ikke godkende dem. Hvorvidt det oprettede I/S vil kunne være omfattet af §60a er endnu uafklaret og skal vurderes frem mod den kommende sag i september.

Sagens videre forløb

Sagen behandles i Økonomi- og Erhvervsudvalget og Byrådet.

Indstilling

Kommunaldirektøren indstiller,

At forvaltningen gives mandat til at arbejde videre med, at der etableres samarbejde med de øvrige 21 kommuner i KKR-Syddanmark,

at samarbejdet alene vil omhandle relevant server- og netværksdrift,

at samarbejdet etableres i regi af et interessentskab (I/S) som §60-fællesskab, og

at der etableres en transitionsorganisation.

Beslutning

Anbefales med den bemærkning, at der arbejdes aktivt for en placering i trekantområdet.

Bilag

Forståelsespapir for kommuner i Syddanmark ift. IT-serviceorganisationer

Notat angående transitionsorganisation

Notat fra Kammeradvokaten om organisationsformer

Oversigt over kommunernes IT-opgaver

Årsager til fravalg og tilvalg af indstillet samarbejdsform

Punkt 48: Anlægsbevilling - Byggemodning af boligområder

13.06.02-G01-2-26

Resumé

Vejle Kommune har solgt alle byggemodnede parcelhusgrunde i udstykningen ved Planetbyen i Uhrhøj. Lokalplanen for området rummer mulighed for udstykning af yderligere kommunale grunde. I Give er der nu udsolgt af kommunale parcelhusgrunde i udstykningen ved Troldeparken, hvor lokalplanen også giver mulighed for udvikling af sidste etape grunde.

Det indstilles, at der bevilges og gennemføres byggemodning af 12 nye parcelhusgrunde i Planetbyen/Uhrhøj og af 4 parcelhusgrunde i Troldeparken/Give. Endvidere indstilles til bevilling af udgifter til gennemførelse af arkæologisk udgravning af et mindre areal i forbindelse med den igangværende byggemodning af 4 parcelhusgrunde ved Smedevænget/Kollemorten. Der søges om bevilling til en udgift på i alt 6,23 mio. kr.

Sagsfremstilling

Parcelhusgrunde i Uhrhøj - Idasletten

I den store kommunale udstykning ved Planetbyen i Uhrhøj har kommunen et mindre område tilbage, som giver mulighed for udbygning til boliger. Der er tale om to mindre arealer beliggende overfor hinanden på hver sin side af Idasletten, se nedenstående kort. Begge arealer har hidtil været tiltænkt at skulle sælges som storparceller til udvikling af tæt-lav boliger, da lokalplan 1286 giver mulighed for både åben-lav og tæt-lav boliger. Da der i området allerede findes kompaktparceller og tæt-lav boliger, og da kommunen nu har solgt alle byggemodnede parcelhusgrunde i den højt efterspurgte udstykning, indstilles det, at der bevilges og gennemføres byggemodning af arealerne til i alt 12 parcelhusgrunde fordelt på de to stikveje. Udgiften til byggemodning anslås af Anlæg & Infrastruktur til at udgøre 5,16 mio. kr.



Parcelhusgrunde i Give - Troldeparken

Vejle Kommune har tidligere byggemodnet og udbudt flere etaper parcelhusgrunde i udstykningen Troldeparken i den nordlige del af Give. Området er omfattet af lokalplan nr. 1024 og har været under udbygning og salg siden 2011. Efter flere nylige salg i udstykningen er der nu udsolgt af de kommunale parcelhusgrunde. Der er mulighed for at byggemodne yderligere 4 grunde i den nordlige del af udstykningen, hvorefter området vil være fuldt udbygget. Det indstilles, at der bevilges og igangsættes byggemodning af de tilbageværende 4 grunde, som er vist på nedenstående kort. Udgiften til byggemodningen anslås af Anlæg & Infrastruktur til at udgøre 930.000 kr. Udgiften omfatter kun udgifter til forsyning, grønne områder og udstykning, da stamvejen i området er etableret.



Arkæologisk udgravning i Kollemorten - Smedevænget

Byrådet godkendte den 27. august 2026 i sag nr. 176 bevilling til igangsætning af byggemodning af 4 nye parcelhusgrunde ved et nyerhvervet areal ved Smedevænget i Kollemorten. I forbindelse med museets arkæologiske forundersøgelse af området, fandtes et mindre areal på ca. 450 m² at indeholde fortidsminder af væsentlig betydning, som kræver gennemførelse af en egentlig arkæologisk undersøgelse med udgravning, indsamling, registrering, konservering m.v. som betingelse for, at arealet kan frigives til fortsat byggemodning. Slots- og Kulturstyrelsens overslag på den arkæologiske undersøgelse lyder på ca. 140.000 kr. Det indstilles, at denne udgift bevilges med henblik på færdiggørelse af den igangværende byggemodning.

Økonomi

Ny/ændring af Anlægsbevilling (i 1.000 kr.)				
Udvalg	Stednr	Projekt	Udgift	Indtægt
TU	002.234 02	Byggemodning Planetbyen Vest	5.160	
TU	002.xxx 02	Troldeparken, Give - 4 grunde	930	
TU	002.270 02	Smedevænget, Kollemorten	140	
ØU	002.171	Ramme, salg boligformål		-6.230
Ændring af anlægsbevillinger i alt			6.230	-6.230

Figur 1: Ny/ændring af anlægsbevilling

Tillægsbevilling til rådighedsbeløb (i 1.000 kr.)				Budgetår	Konsekvenser i overslagsår		
Udvalg	Stednr	Projekt	udg/indt	2026	2027	2028	2029
Tillægsbevilling:							
TU	002.234 02	Byggemodning Planetbyen Vest	Udgift	2.000	2.560		600
TU	002.xxx 02	Troldeparken, Give - 4 grunde	Udgift	930			
TU	002.270 02	Smedevænget, Kollemorten	Udgift	140			
Finansiering:							
ØU	002.171	Ramme, salg boligformål	Indtægt	-3.070	-2.560		-600
Tillægsbevilling netto i alt				0	0	0	0
Kassen (- = forbrug)				0	0	0	0

Figur 2: Tillægsbevilling til rådighedsbeløb

Opsummering af bevillingsmæssig konsekvenser vedr. ANLÆG:

Sagen medfører, at der gives anlægsbevilling og afsættes rådighedsbeløb på 6,23 mio. kr. i 2026 til dækning af udgifter til byggemodning af i alt 16 parcelhusgrunde og gennemførelse af arkæologisk udgravning i forbindelse med en igangværende byggemodning. Udgiften finansieres af et mersalg af parcelhusgrunde.

Afledt drift:

Der er afledt drift til gadelys til byggemodningen ved Planetbyen på 0,015 mio. kr. fra 2027 og frem. Den afledte drift indgår i budgetlægningen for 2027-2030.

Høring:

Centralt Budget har ingen bemærkninger af bevillingsmæssig karakter.

Sagens videre forløb

Sagen skal behandles i Byrådet

Indstilling

Kommunaldirektøren indstiller,

at Teknisk Udvalg anmodes om at gennemføre byggemodning af 12 åben-lav parceller ved Idasletten, Uhrhøj, jf. kort,

at Teknisk Udvalg anmodes om at gennemføre byggemodning af 4 åben-lav parceller ved Troldeparken, Give, jf. kort,

at Teknisk Udvalg anmodes om at bevilge udgiften til gennemførelse af den ovenfor beskrevne arkæologiske udgravning som led i byggemodningen af åben-lav parceller ved Smedevænget, Kollemorten, og

at de bevillingsmæssige konsekvenser godkendes, jf. bevillingsskemaet under afsnittet Økonomi.

Beslutning

Anbefales.

Punkt 49: Akutpakke på beredskab

25.00.00-S00-1-25

Resumé

Regeringen har afsat midler til en akutpakke på beredskabsområdet i 2026. Der afsættes i alt 220 mio. kr. til ekstraordinære kommunale beredskabsindsatser i 2026. Tilskuddet til Vejle Kommune udmøntes i forbindelse med halvårsregnskabet.

Sagsfremstilling

Regeringen har den 20. februar 2026 annonceret en akutpakke på beredskabsområdet i 2026, hvori der er afsat 220 mio. kr. til ekstraordinære kommunale beredskabsindsatser i 2026. Beløbet forventes fordelt efter folketallet, hvor Vejle Kommunes forventede andel vil udgøre ca. 4,5 mio. kr.

Regeringen og KL er enige om, at de ekstra midler i 2026 udmøntes via en forhøjelse af det kommunale bloktilskud i forbindelse med bloktilskudsaktstykket for 2027. Beløbet forventes således fordelt efter folketallet, hvor Vejle Kommunes forventede andel vil udgøre ca. 4,5 mio. kr.

Regeringen og KL er enige om, at langt hovedparten af midlerne anvendes til indkøb af materiel og kapaciteter til det kommunale beredskab i lyset af det skærpede risiko- og trusselsbillede. Indkøbene skal bidrage til at forberede det kommunale beredskab på nye hændelsestyper. Indkøbene skal understøtte robustgørelse af det samlede redningsberedskab gennem en koordineret tilgang til materielanskaffelserne, hvor redningsberedskaberne komplementerer hinanden. Indkøbene skal være baseret på dialog mellem det kommunale beredskab og med Beredskabsstyrelsen.

Derudover kan en mindre andel af midlerne anvendes til øvrige beredskabsindsatser i kommunerne, eksempelvis til anskaffelse af nødstrømsløsninger.

Økonomi

Tilskuddet udmøntes til kommunerne i forbindelse med midtvejsreguleringen af 2026, og vil blive udmøntet til Beredskabskommissionen i forbindelse med halvårsregnskabet. Vejle Kommunes andel forventes at udgøre ca. 4,5 mio. kr.

Sagens videre forløb

Sagen skal alene behandles af Økonomi- og Erhvervsudvalget.

Indstilling

Kommunaldirektøren indstiller,

at sagen tages til efterretning.

Beslutning

Taget til efterretning.

Punkt 50: Orientering om ungdomsuddannelsesreform

54.00.00-G01-1-26

Resumé

Regeringen, SF og DF indgik i februar 2025 en aftale om en uddannelsesreform, der skal sikre etableringen af en ny erhvervs- og professionsrettet gymnasieuddannelse (epx) med start i august 2030. Reformen vil betyde en omlægning af uddannelses- og institutionslandskabet i Vejle. Der orienteres om reformen og den planlagte proces for implementering.

Sagsfremstilling

Regeringen, SF og DF indgik i februar 2025 en aftale om en uddannelsesreform, der skal sikre etableringen af en ny erhvervs- og professionsrettet gymnasieuddannelse (epx) med start i august 2030. Med reformen vil aftalepartierne sikre tre overordnede principper for fremtidens ungdomsuddannelser:

1. Alle unge efter grundskolen har mulighed for at starte på en gymnasieuddannelse i nærheden af deres bopæl,
2. hvor der er et stærkt ungdomsmiljø, og som
3. åbner dørene til videre uddannelse.

Epx skal slå dørene op i 2030, og her vil eleverne møde en kombination af praktisk og teoretisk undervisning. Uddannelsen bliver en toårig gymnasieuddannelse med mulighed for en etårig overbygning.

Med aftalen har partierne samtidig besluttet, at 10. klasse, hf, eux og grundforløbets 1. del afskaffes som uddannelses tilbud for i stedet at blive afløst af epx. Endelig blev det besluttet at hæve karakterkravet fra 5 til 6 for det almene gymnasium (stx) og handelsgymnasiet (hbx). Reformen forventes samlet set at medføre betydelige forskydninger i søgemønstre og optaget på ungdomsuddannelserne og dermed have konsekvenser for institutionslandskabet i Vejle.

Som led i hovedaftalen nedsatte regeringen en ekspertgruppe, der skulle komme med anbefalinger til udformningen af epx. Ekspertgruppens anbefalinger blev offentliggjort i december 2025 og lægger op til, at der på epx skal være fire faglinjer, som skal udbydes i hele landet:

- Samfund, sikkerhed og sundhed
- Natur, teknologi og forbrug
- Business og innovation
- Håndværk, resurser og design.

Et nyt uddannelses- og institutionslandskab

Det er ambitionen, at epx skal placeres i 87 byområder på landsplan (21 i Region Syddanmark). Epx vil mange steder ligge sammen med andre gymnasieuddannelser som hbx, htx eller stx. Dette skal understøtte et bredt geografisk udbud af epx, samt at der i hele landet – også uden for de større byer – er bæredygtige institutioner med et stabilt elevgrundlag og et fagligt og socialt attraktivt ungemiljø.

I perioden fra primo 2026 til primo 2028 gennemføres derfor en omlægning af uddannelses- og institutionslandskabet på ungdoms- og voksenuddannelsesområdet. Omlægningen indebærer en reformproces med fusioner og spaltninger af eksisterende institutioner og afdelinger samt udbudsplacering af epx, gymnasiale enkeltfag og almene voksenuddannelser.

Styrelsen for Undervisning og Kvalitet (STUK) har inddelt omlægningsprocessen i fem faser:

1. Igangsættelse af omlægningsproces (primo 2026)
2. Lokale drøftelser (primo 2026 – primo 2027)
3. Foreløbig beslutning om nyt institutionslandskab med forhåndstilkendegivelser om udbudsplaceringer (1. halvår 2027)
4. Endelig beslutning om nyt uddannelses- og institutionslandskab (2. halvår af 2027 – 1. kvartal 2028)
5. Omstilling til ny institutions- og uddannelsesstruktur (1. kvartal 2028 – åbning af epx i 2030)

STUK har nu igangsat omlægningen af uddannelses- og institutionslandskabet, og i fase 2 er det regionerne, som faciliterer de lokale drøftelser og tager initiativ til dialogen mellem uddannelsesinstitutionerne. De lokale drøftelser skal involvere alle offentlige institutioner med udbud af gymnasiale uddannelser, erhvervsuddannelser og voksenuddannelser

inden for geografiske områder, som fastsættes af regionen. Ministeriet har desuden udpeget to opmænd, som skal bistå styrelsen/ministeriet og regionerne i dialogen med institutionerne om omlægningen af uddannelses- og institutionslandskabet, i de tilfælde, hvor parterne ikke selv kan nå frem til en løsning. Som afslutning på fase 2 skal regionen udarbejde anbefalinger til udbudsplacering af epX, gymnasiale enkeltfag og almene voksenuddannelser til Børne- og Undervisningsministeriets beslutning.

EpX i Syddanmark – nyt særligt rådgivende udvalg

I forbindelse med konstitueringen efter regionsrådsvalget den 18. november 2025 blev det aftalt at nedsætte et særligt rådgivende udvalg efter den kommunale styrelseslov § 17, stk. 4, jf. regionslovens § 13, for epX-reformen. Udvalgets virke er i 2026, hvorefter det automatisk ophører. Udvalget har til formål at følge den regionale implementering af epX-reformen, herunder for så vidt angår den lokale proces for omlægningen af uddannelses- og institutionslandskabet på ungdoms- og voksenuddannelsesområdet i Region Syddanmark.

Indstilling

Kommunaldirektøren indstiller,

at orienteringen om ungdomsuddannelsesreformen tages til efterretning.

Beslutning

Orienteringen om ungdomsuddannelsesreformen taget til efterretning.

Punkt 51: Endelig vedtagelse af Kommuneplantillæg nr. 1 til Kommuneplan 2025-2037

01.02.03-P15-2-25

Resumé

Den 11. november 2025 blev en del af Vejle Kommunes Kommuneplan 2025-2037 kendt ugyldig på grund af manglende miljøvurdering. For at rette op på denne mangel blev der udarbejdet et forslag til et kommuneplantillæg med tilhørende miljøvurdering, der den 19. december 2025 blev sendt i otte ugers høring. I høringsperioden har kommunen modtaget fem input, hvoraf tre er fra statslige myndigheder, der konkluderer, at tillægget ikke strider mod nationale interesser. Forvaltningen indstiller, at kommuneplantillægget, hvis indhold er identisk med det indhold, som byrådet i oktober 2025 godkendte som en del af Kommuneplan 2025-2037, vedtages endeligt.

Sagsfremstilling

Baggrund

Den 17. december 2025 besluttede byrådet at sende kommuneplantillæg nr. 1 til Kommuneplan 2025-2037 i otte ugers høring. Tillægget indeholder supplerende materiale til den eksisterende kommuneplan, og skal rette op på, at en del af Kommuneplan 2025-2037 blev kendt ugyldig af Planklagenævnet på grund af manglende miljøvurdering.

I foråret 2025 var et forslag til Kommuneplan 2025-2037 i høring. En del af kommuneplanen er lavet i fællesskab med de øvrige kommuner i Trekantområdet. Ændringer af den fælles del af kommuneplanen, som omhandler en fælles hovedstruktur og retningslinjer, blev underlagt en miljøvurdering. Miljøvurderingen omfattede desuden Vejle Kommunes nye arealudlæg til byudvikling. En række justeringer af kommuneplanen, som kun omhandlede Vejle Kommune, blev underlagt en miljøscreening, og byrådet traf afgørelse om, at disse ændringer ikke skulle miljøvurderes. Denne afgørelse blev påklaget til Planklagenævnet.

Kommuneplan 2025-2037 blev godkendt af byrådet den 1. oktober 2025. Den 11. november 2025 traf Planklagenævnet afgørelse om, at de ændringer af kommuneplanen, som kun var blevet screenet, ikke var uvæsentlige, og derfor burde have været miljøvurderet. Konsekvensen af denne vurdering var, at Planklagenævnet kendte den del af kommuneplanen ugyldig, som ikke var blevet miljøvurderet.

For at rette op på denne mangel blev der udarbejdet et tillæg nr. 1 til Kommuneplan 2025-2037, bilag 1, med tilhørende miljøvurdering, bilag 2, af det indhold, som blev kendt ugyldigt. Den 19. december 2025 blev forslag til Kommuneplantillæg nr. 1 og miljøvurderingen sendt i otte ugers høring, som udløb den 13. februar 2026.

Kommuneplantillæggets indhold

Kommuneplantillægget har samme opbygning som Kommuneplan 2025-2037 med tre hovedafsnit – ”Vision, mål og strategier”, ”Hovedstruktur og retningslinjer” samt ”Kommuneplanrammer”.

Under ”Vision, mål og strategier” er genindsat de afsnit, som beskriver Vejle Kommunes mål, visioner og strategier og som har betydning for den fysiske udvikling af kommunen. En del af disse afsnit er baseret på Planstrategi 2023.

Afsnittet om ”Hovedstruktur og retningslinjer” indeholder opdaterede beskrivelser af kommunens hovedstruktur og af byer og bydele i forhold til Kommuneplan 2021-2033. Lokale retningslinjer om naturen først, byomdannelse, strategisk midtbyplanlægning for centerbyerne, afgrænsede landsbyer, som var nye eller ændrede i Kommuneplan 2025-2037, er medtaget i kommuneplantillægget. Endvidere omhandler afsnittet den opdaterede detailhandelsredegørelse i forhold til Kommuneplan 2021-2033, samt en beskrivelse af synergiområder for skovrejsning.

I ”Kommuneplanrammer” er der under generelle rammer genfremsat bestemmelser om bl.a. differentierede grundstørrelser, naturindhold og vandhåndtering. Tillægget indeholder desuden mindre justeringer af specifikke rammer.

Ovennævnte indhold er uændret i forhold til det indhold, der blev godkendt den 1. oktober 2025 i forbindelse med Kommuneplan 2025-2037.

Indsigelser og bemærkninger

Vejle Kommune har modtaget fem input til i høringsperioden, som forvaltningen har vurderet, bilag 3. Selvom indholdet er identisk med det indhold, der var i høring i foråret 2025 i forbindelse med forslag til Kommuneplan 2025-2037, har Ribe Stift, Haderslev Stift og Trafikstyrelsen valgt at vurdere forslaget på ny. Konklusionen er, at kommuneplantillægget ikke påvirker de nationale interesser.

Skovdyrkerne Syd er bekymret for, om udpegning af synergiområder for skovrejsning vil forsinke og komplicere behandling af ansøgninger om skovrejsning. Forvaltningen foreslår at svare, at synergiområderne er tænkt som inspiration, og at der i sagsbehandlingen ikke gøres forskel på, om der søges inden for eller uden for synergiområderne.

En borger på Mølvanggårdsvej mener, at sagsbehandlingen i forbindelse med lokalplan 1434 om et biogasanlæg ved Mølvang bør suspenderes, da det tilhørende kommuneplantillæg er forbundet med den lokale del af kommuneplanen, som er kendt ugyldig. Desuden påpeger borgeren mangler i miljøvurderingen i forhold til store energianlæg, samt foreslår, at der skal indføres et krav til store energianlæg, om at der skal være en sektorkobling med andre teknologiske komponenter. Forvaltningen foreslår at svare, at kommuneplanen indeholder en gyldig ramme, 99.T.14, som man ønsker at udvide med et kommuneplantillæg, hvilket planloven giver mulighed for. For de øvrige forhold foreslås at svare, at Kommuneplantillæg nr. 1 ikke omhandler store VE-anlæg, og at kommunen ikke har et ønske om at stille ufravigelige krav om sektorkobling i alle VE-projekter.

Sammenfattende redegørelse

Der er lavet en sammenfattende redegørelse af miljøvurderingen, se bilag 4, der sammenfatter:

- Hvordan miljøhensynet er integreret i planen.
- Hvordan miljørapporten og de udtalelser, der er indkommet i offentlighedsfasen, er taget i betragtning.
- Hvorledes kommune vil overvåge de væsentlige miljøpåvirkninger, som planens realisering forventes at ville medføre.

Kommuneplanens retsvirkninger

Kommuneplantillægget vedtages som en del af Kommuneplan 2025-2037.

Planloven indeholder ikke udtrykkelige bestemmelser om tidspunktet for indtrædelse af en kommuneplans retsvirkning, men det er hovedreglen, at retsvirkningerne indtræder ved byrådets endelige vedtagelse af planen. Det betyder, at byrådets lokalplankompetence og forpligtelsen efter § 12, stk. 1 til at virke for kommuneplanens gennemførelse træder i kraft, samtidig med at byrådet vedtager planen endeligt.

Kommunens planlægning, lovgivning, administration, anlægsvirksomhed mv. må ikke stride mod kommuneplanen. I givet fald vil det være en forudsætning, at kommuneplanen ændres forinden, med mindre der er tale om forhold af underordnet betydning. Ændringer kan ske ved kommuneplantillæg eller ved en generel kommuneplanrevision.

Klima og resiliensvurdering

Kommuneplanen er en overordnet plan for arealanvendelsen, som bl.a. omhandler byudvikling, naturområder, vedvarende energianlæg og klimatilpasning. I de generelle rammer er fastsat bestemmelser, som skal give en mindre CO₂-udledning, fordi fodaftrykket for de nye boliger bliver nedsat.

Sagens videre forløb

Sagen skal behandles i byrådet.

Indstilling

Kommunaldirektøren indstiller,

at Kommuneplantillæg nr. 1 til Kommuneplan 2025-2037 godkendes

at den sammenfattende redegørelse af miljøvurderingen godkendes

at indsigelserne orienteres om byrådets behandling af indsigelserne

Beslutning

Anbefales.

Bilag

Bilag 4_Sammenfattende redegørelse - Vejle Kommune - Kommuneplantillæg nr. 1 - 2.0

Bilag 3_Notat_indkomne_forslag.original

Bilag2_Miljøvurdering

Bilag1_Forslag_Kommuneplantillæg nr 1

Punkt 52: Udmøntning af finanslovmidler til dagtilbudsområdet

28.00.00-000-1-26

Resumé

Der er i finansloven afsat midler til dagtilbudsområdet til nedsættelse af forældrebetalingen og ansættelse af personale. I sagen tages stilling til udmøntning af midlerne i 2026.

Sagsfremstilling

Baggrund

Der blev i forbindelse med finansloven besluttet en række ændringer på dagtilbudsområdet. De væsentligste ændringer er, at forældrebetalingen nedsættes fra 25% til 21,3% af bruttodriftsudgifterne, og at lederne fremover ikke indgår i normeringsberegningerne. Disse ændringer indarbejdes i loven fra 2027, men der er allerede i 2026 afsat midler til indfasning af nedsættelse af forældrebetalingen og ansættelse af mere personale, som kompensation for at lederne udgår af opgørelsen.

Vejle Kommune modtager i 2026 i alt 38,6 mio. kr. til indfasningen - beløbet er beregning på baggrund af børnetal. Det fremgår af aftalen, at midlerne skal bruges på dagtilbudsområdet til indfasning af nedsættelse af forældrebetalingen og ansættelse af personale. Der er ikke anvist en konkret fordeling af midlerne til formålene.

Forvaltningen har beregnet, at årsvirkningen af nedsættelsen af forældrebetalingen til 21,3% er et indtægtstab på ca. 24 mio. kr., inkl. indregning af fripladstilskud og regulering af tilskud til privatinstitutioner, altså 2 mio. kr. pr. måned. Nedsættelsen af taksterne for 2026 til 21,3% vil medføre, at den månedlige takst ændres svarende til bilaget.

Forvaltningen forventer, at midlerne fra finansloven i 2027 overgår til den almindelige DUT-beregning, der tager udgangspunkt i befolkningstal, hvilket vil betyde, at Vejle Kommune kan forvente at modtage 34,6 mio.kr. Der vil således alt andet lige restere ca. 10 mio. kr. i 2027, efter at nedsættelsen af forældrebetalingen er finansieret.

Forvaltningen har også beregnet, at Vejle Kommune fortsat vil overholde lovkravet af minimumsnormeringer, selvom lederne tages ud af normeringsberegningerne.

Forvaltningens forslag til udmøntning

Forvaltningen foreslår, at de resterende midler (de 10 mio. kr.) til pædagogisk personale indregnes i daginstitutionernes ressourcefordeling og derfor indgår i den ændring af ressourcemodellen, der planlægges gennemført med virkning fra 1.7.26. Forvaltningen foreslår i forlængelse heraf, at halvårseffekten heraf (dvs. 5 mio. kr.) afsættes af midlerne i 2026 til indregning i ressourcemodellen.

Der resterer herefter 33,6 mio. kr. til udmøntning i 2026.

Midlerne kan bruges til nedsættelse af forældrebetalingen til det fremtidige lovkrav i 2027 på 21,3 %. Der er ikke et krav om, hvornår dette skal ske, men der er i aftalen mellem regeringen og kommunerne en forventning om, at en del af midlerne anvendes hertil.

Rent teknisk kan nedsættelsen indarbejdes, så den får effekt fra opkrævningen den 1. maj. Vælges nedsættelsen at gælde fra dette tidspunkt udgør udgiften ca. 16 mio. kr. og der er ca. 17,6 mio. kr. tilbage til udmøntning til daginstitutionerne. Vælges et senere tidspunkt er der 2 mio. kr. mere pr. måned til udmøntning.

Forvaltningen foreslår, at midlerne til udmøntning tilføres som en engangsbevilling til dagtilbuddenes budgetter fordelt efter børnetallet. Dagtilbuddene har herefter indenfor deres pengepose mulighed for at disponere midler til formål, der kan understøtte kvalitetsudviklingen og arbejdet med omstillingen "Flere børn og unge sammen". Det kan f.eks. være midlertidig ansættelse af pædagogisk personale, afholdelse af ekstra pædagogiske dage, investering i fysiske læringsmiljø eller samarbejde med eksterne aktører om aktiviteter for børnene.

Det er også en mulighed, at midlerne - for så vidt angår 2026 - kan indgå i finansieringen af de tiltag, der beslutes i forlængelse af de afsatte midler til en investering i dagtilbud, jf. anden sag på dagsordenen. Forvaltningen skønner, at der for så vidt angår forslaget om omlægning af minigrupper, oprettelse af en taskforce og AKT-funktionen i dagplejen kan finansieres udgifter til ansættelse af personale på i alt ca. 3,5 mio. kr. i 2026.

Økonomi

De bevillingsmæssige konsekvenser af udvalgets beslutninger medtages senest i forbindelse med 1. kvartalsopfølgning

Klima og resiliensvurdering

Ingen bemærkninger.

Sagens videre forløb

Sagen skal alene behandles i Børne- og Familieudvalget. En beslutning om takstnedsættelse skal efterfølgende behandles i Byrådet

Historik

Børne- og ungedirektøren indstiller, den 5. marts 2026, punkt 30:

at udvalget tager stilling til udmøntningen af de tildelte midler fra finansloven i 2026.

Beslutning fra Børne- og Familieudvalget, den 5. marts 2026, punkt 30:

At Børne- og Familieudvalget indstiller til Byrådet, at forældrebetalingen på dagtilbudsområdet nedsættes til 21,3 % fra 1. juli 2026, og at de opdaterede takster på dagtilbudsområdet godkendes.

At udvalget i forbindelse med den planlagte revision af ressourcemodellen pr. 1. juli 2026 indarbejder halvårseffekten af det forventede varige løft i personalenormeringer på 10 mio. kr. fra 2027 og frem.

At udvalget beslutter, at de resterende midler i 2026 udmøntes i daginstitutionens budgetter efter børnetallene, der understøtter flere børn og unge sammen i lokale fællesskaber, idet 3,5 mio. kr. reserveres til finansiering af initiativerne i sag 31 i 2026.

At der i forbindelse med kvartalsopfølgningen indarbejdes en tillægsbevilling på 38,6 mio. kr. på dagtilbudsområdet i 2026 til finansiering af de beskrevne initiativer svarende til tilskuddet fra finansloven.

Administrativ tilføjelse

Det bemærkes at Lovforslag og beslutningen om finansmidlerne fra 2027 og frem er udsat grundet folketingsvalget.

Beslutning

Anbefales.

Bilag

Bilag 1 - Takster 2026

Punkt 53: Endelig vedtagelse af lokalplan nr. 1439 Boligområde ved Ørstedsgade, Vejle og tillæg nr. 3 til Vejle Kommuneplan 2025-2037

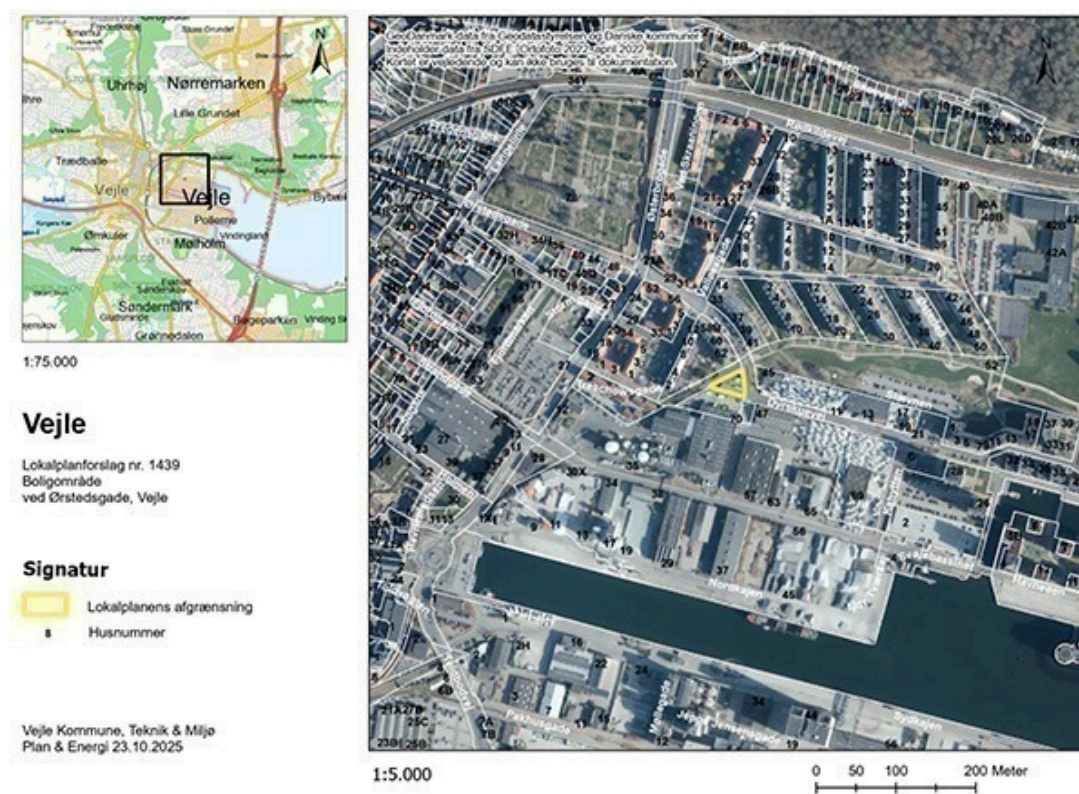
01.02.05-P16-12-25

Resumé

Økonomiudvalget har anmodet om lokalplanen, der skal give mulighed for at opføre almene studieboliger på Ørstedsgade i Vejle. Bygningen opføres i 5 etager og giver mulighed for op til 57 boliger. Studieboligerne henvender sig til nye studerende, der skal starte på SDU Vejle i 2027. Boligerne placeres på et grusareal, der i dag anvendes til vinteropbevaring af både. Lokalplanområdet er ca. 700 m². De ubebyggede arealer indrettes til ankomstarealer med beplantning, affaldshåndtering og cykelparkering. Bilparkering henvises til de omkringliggende parkeringspladser.

Lokalplanen og tillægget har været i offentlig høring i perioden 19. december 2025 til 23. januar 2026. I denne periode er der indkommet syv høringssvar/indsigelser. Indsigelserne har ikke givet anledning til at anbefale ændringer i lokalplanen og tillægget.

Sagsfremstilling



Figur 1: Kort over lokalplanområdet

Planens historik

Økonomiudvalget besluttede på mødet den 7. april 2025, pkt. nr. 91, at igangsætte proces vedrørende studieboliger ved Ørstedsgade i samarbejde med ØsterBo.

Teknisk Udvalg besluttede på mødet 4. november 2025, pkt. nr. 82, at igangsætte udarbejdelse af lokalplan nr. 1436 og tillæg til Vejle kommuneplan 2025-37.

Byrådet besluttede på mødet 17. december 2025, pkt. nr. 254, at sende lokalplanen og tillægget i offentlig høring.

Lokalplanen og tillægget har været i offentlig høring fra 19. december 2025 til 23. januar 2026. I høringsperioden er der indkommet syv høringssvar, hvoraf tre er indkommet efter høringsperiodens udløb.

Indsigelser/bemærkninger og ændringer af lokalplanen og tillægget

Der er indkommet syv høringssvar, hvoraf de tre er kommet efter høringsperiodens udløb.

To af høringssvarene er fra myndigheder for Brenntag A/S, der kvitterer for modtagelse af planforslagene og svarer, at de ikke har bemærkninger. Dertil er der et høringssvar fra Trafikstyrelsen, der fører tilsyn med nationale interesser i erhvervshavnene herunder Vejle Havn. Trafikstyrelsen vurderer, at forslaget til tillægget ikke er i strid med de nationale interesser.

De øvrige høringssvar er fra borgere. Høringssvarene omhandler øget trafik, krydsning af Ørstedsgade ved Klimaparken, støj fra unge mennesker, skygge fra byggeriet og parkering. Indsigerne tvivler på, at de unge mennesker ikke har bil og at flere biler i området vil øge presset på de offentlige parkeringspladser.

Indsigelser og bemærkninger har ikke givet anledning til ændringer i planforslagene.

Resumé af indsigelser/bemærkninger og Teknik & Miljøs bemærkninger hertil kan ses i det vedlagte bilag.

Overtagelsespligt/Frafaldserklæring

Lokalplanområdet ejes af kommunen, og en frafaldserklæring er derfor ikke nødvendig.

Klima og resiliensvurdering

Der er foretaget en bæredygtighedsvurdering af lokalplanen i forhold til planens bæredygtige potentiale. Der er målt på fem bæredygtige hovedområder: Miljø, sociokulturel og funktionel kvalitet, teknik, proces og økonomi.

Bearbejdning af udearealer samt udformning af bebyggelse gør, at alle døre og vinduer sikres mod oversvømmelse. Materialerne har lang holdbarhed.

Boligerne opføres i tilknytning til den tætte by og indrettes på et lille areal. Dette medvirker til at de studerende, som skal bo i lokalplanområdet, er en del af byen, idet de træder ud af deres fordør. Byens eksisterende faciliteter med butikker, fritidsmuligheder, byrum og friarealer er oplagte at benytte for de nye beboere. Den nye bebyggelse udføres, så den passer ind med de boliger, der ligger nord for lokalplanområdet.

Lokalplanen lægger op til, at beboerne går eller cykler, når de fragter sig til deres uddannelsessted og rundt i byen. Gode cykelstier går praktisk talt til døren. Det vurderes, at de studerende til disse boliger ikke har bil. Den manglende bilparkering skal være med til at fremme brugen af offentlig transport.

Boligerne kommer til at ligge med nem adgang til byens tekniske infrastruktur.

Lokalplanen er udviklet i samarbejde med kommende ejere.

I skitseringen af projektet er der arbejdet med udregning af huslejeudgifter for de kommende beboere. Lokalplanen giver mulighed for en optimal udnyttelse af grunden.

Sagens videre forløb

Sagen skal behandles af Økonomi- og Erhvervsudvalget og Byrådet.

Historik

Teknik- og Miljødirektøren indstiller,, den 3. marts 2026, punkt 42:

at udvalget anbefaler over for Byrådet, at lokalplan nr. 1439 Boligområde ved Ørstedsgade, Vejle og tillæg nr. 3 til Vejle Kommuneplan 2025-2037 vedtages endeligt, og

at indsigerne orienteres om Byrådets behandling af indsigelserne og om Teknik & Miljøs bemærkninger til indsigelserne.

Beslutning fra Teknisk Udvalg, den 3. marts 2026, punkt 42:

Anbefalet.

Beslutning

Anbefales.

Bilag

Indsigelsesnotat

Forslag lokalplan nr. 1439 Boligområde ved Ørstedsgade Vejle

Forslag tillæg nr. 3 til Vejle Kommuneplan 2025-2037

Punkt 54: Endelig vedtagelse af lokalplan nr. 1378 - Boligområde ved Ribevej og Mølkærvej, Ødsted og kommuneplantillæg nr. 15 til Vejle Kommuneplan 2025-2037

01.02.05-P16-27-22

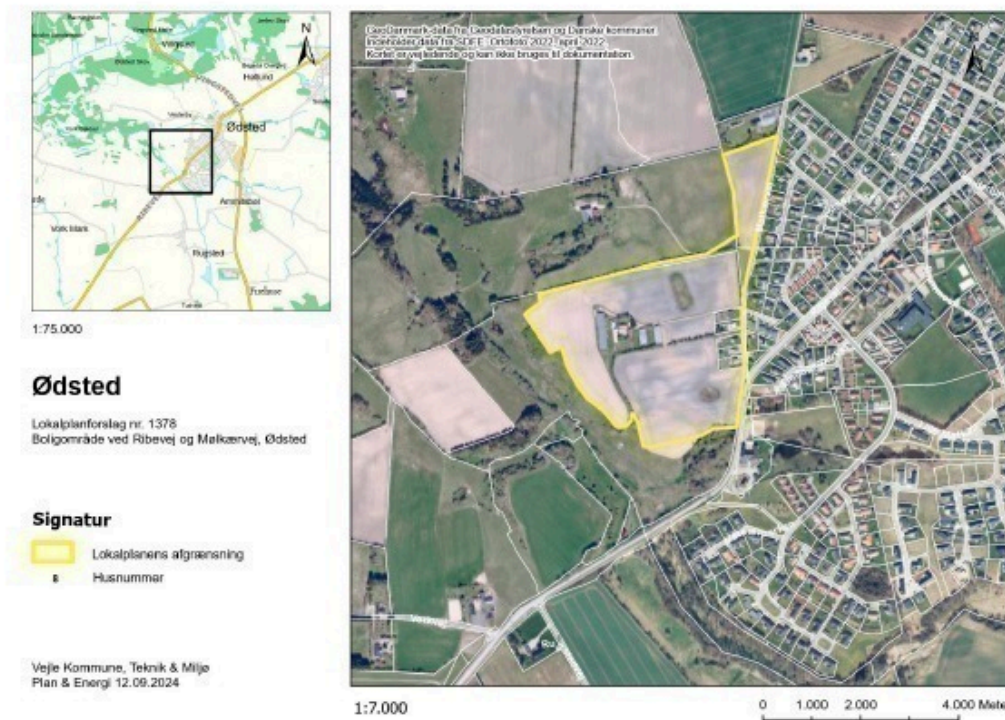
Resumé

Fire private lodsejere har anmodet om lokalplanlægning for et boligområde vest for Ribevej og Mølkærvej i Ødsted. Området på ca. 13 ha ligger i landzone og området anvendes i dag til landbrug. Lokalplanen skal give mulighed for at opføre op til 78 tæt-lav boliger (rækkehuse), 25 åben-lav boliger i form af parcelhuse og 14 åben-lav boliger i form af kompaktparcelhuse. Vejadgangen skal ske primært fra Ribevej og fra Mølkærvej for en mindre del af lokalplanområdet.

Lokalplanforslaget og tillægget har været i offentlig høring fra 8. december 2025 til 2. februar 2026, hvor der kom seks indsigelser.

Indsigelserne har givet anledning til at anbefale ændringer i lokalplanen.

Sagsfremstilling



Figur 1: Kort over lokalplanområdet



Figur 2: Bebyggelsesplan

Planens historik

Teknisk Udvalg besluttede på mødet 1. oktober 2024, pkt. nr. 190, at igangsætte udarbejdelse af lokalplan nr. 1378 og tillæg nr. 15.

Byrådet besluttede på mødet 4. november 2025, pkt. nr. 183, at sende lokalplanen og tillægget i offentlig høring. Lokalplanen og tillægget har været i offentlig høring fra 8. december 2025 til 2. februar 2026.

Indsigelser/bemærkninger og ændringer af lokalplanen (og tillægget)

Der kom seks indsigelser i høringsperioden. Indsigelserne omhandler primært trafik, veje og stier, ny bebyggelse og nabogener. På baggrund af en af indsigelserne indstiller Teknik & Miljø, at konkretisere lokalplanens bestemmelse om belysning på stier i § 5.13 til, at det skal være lav pullertbelysning for så vidt muligt at undgå lysgener på de nærliggende grunde.

Resumé af indsigelser/bemærkninger og Teknik & Miljø's bemærkninger hertil kan ses i det vedlagte bilag.

Overtagelsespligt/Frafaldserklæring

Der er underskrevet en frafaldserklæring af ejer af matr.nr. 10a Vesterby By, Ødsted og af ejer af del af matr.nr. 9a, Vesterby By, Ødsted (areal til vej).

Matr.nr. 11dæ Ødsted By, Ødsted, landzonearealet på matr.nr. 8a Ødsted By, Ødsted, samt de fem bebyggede parcelhusgrunde, som bliver omfattet af det kommende lokalplanområde, er privatejet og overføres fra land- til byzone. Ejere kan ikke kræve overtagelse, da ejendommene ikke benyttes til landbrug, gartneri, planteskole eller frugtplantage, og ejendommene overgår ikke til offentlige formål.

Klima og resiliensvurdering

Der er foretaget en bæredygtighedsvurdering af lokalplanen i forhold til planens bæredygtige potentiale. Der er målt på fem bæredygtige hovedområder: Miljø, sociokulturel og funktionel kvalitet, teknik, proces og økonomi.

Det vurderes, at lokalplanen overholder lovgivningen, men ikke bidrager med særlige tiltag til et bæredygtigt miljø.

Sagens videre forløb

Sagen skal behandles af Økonomi- og Erhvervsudvalget og Byrådet.

Historik

Teknik- og Miljødirektøren indstiller,, den 3. marts 2026, punkt 40:

at udvalget anbefaler over for Byrådet, at lokalplan nr. 1378 og tillæg nr. 15 til Vejle Kommuneplan 2025-2037 vedtages endeligt med de af forvaltningen indstillede ændringer, og

at indsigelserne orienteres om Byrådets behandling af indsigelserne og om Teknik & Miljø's bemærkninger til indsigelserne.

Beslutning fra Teknisk Udvalg, den 3. marts 2026, punkt 40:

Anbefalet.

Beslutning

Anbefales.

Bilag

Indsigelsesnotat

Forslag til lokalplan nr. 1378

Forslag til tillæg nr. 15 til Vejle Kommuneplan 2025-2037

Punkt 55: Endelig vedtagelse af lokalplan nr. 1425 og tillæg nr. 2 til Vejle Kommuneplan 2025-2037 med miljøvurdering – Rekreativt område ved Herringvej, Jelling

01.02.05-P16-12-24

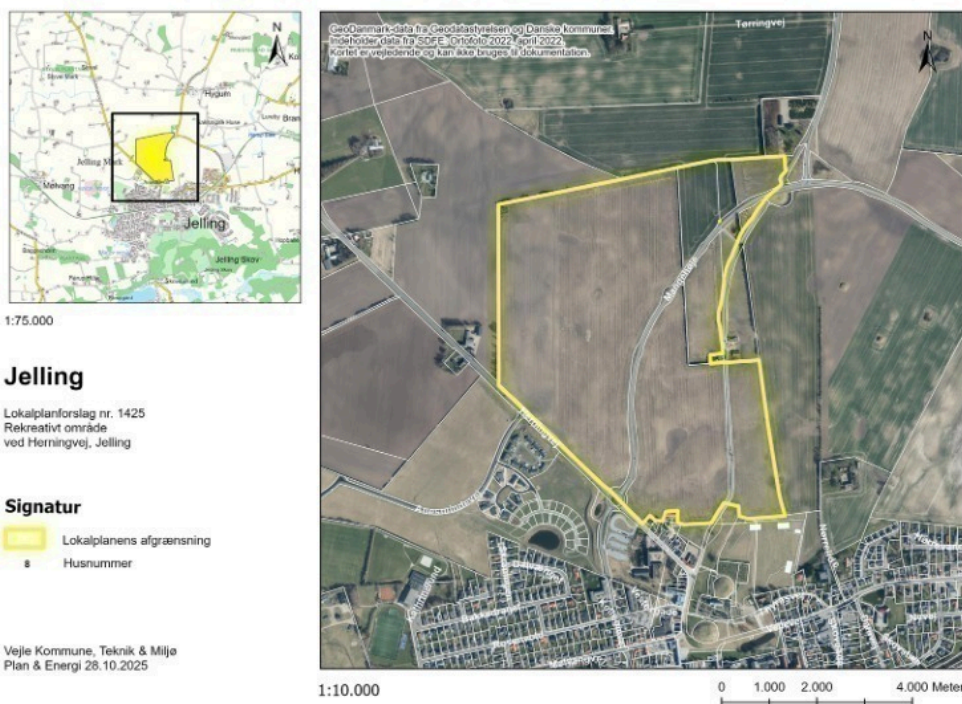
Resumé

Økonomiudvalget har anmodet om udarbejdelse af en lokalplan og kommuneplantillæg for et rekreativt område, i form af en park, der kan anvendes til afholdelse af Jelling Musikfestival og til bynære rekreative fritidsformål, som bl.a. omfatter mulighed for arrangementer/events, der ud fra en konkret vurdering vil kunne passe ind i området. Der er udarbejdet en lokalplan, et tillæg til kommuneplan 2025 – 2037, samt en samlet miljøvurdering af planerne og projektet.

Vejle Kommune har i høringsperioden fra den 5. november 2025 til den 7. januar 2026 modtaget 9 indsigelser og bemærkninger.

Høringssvarene har givet anledning til at anbefale ændringer i lokalplanens redegørelse.

Sagsfremstilling



Figur 1: Kort over plan-/projektområdets afgrænsning.

Projektets/planens historik

Økonomiudvalget besluttede på mødet den 8. marts 2024, pkt. nr. 78 at tildele en anlægsbevilling på 1 mio. kroner til forundersøgelser mht. mulighed for etablering af en ny festivalplads i Jelling, herunder skitseprojekt, miljøscreening og udbud af terrænforberedelser.

Teknisk Udvalg besluttede på mødet den 13. august 2024, pkt. nr. 157 at opstarte en lokalplan med tilhørende kommuneplantillæg for et rekreativt område nord for Jelling.

Økonomiudvalget besluttede på mødet den 26. august 2024, pkt. nr. 206 at opstarte en lokalplan med tilhørende kommuneplantillæg for et rekreativt område nord for Jelling.

Byrådet besluttede på mødet den 29. oktober 2025, pkt. 214 at sende lokalplanen, tillægget, miljørapporten og § 25-tilladelsen i offentlig høring.

Lokalplanen, tillægget, miljørapporten og § 25-tilladelsen har været i offentlig høring fra den 5. november 2025 til den 7. januar 2026.

Der blev afholdt borgermøde den 27. november 2025.

Indsigelser/bemærkninger til lokalplanen, tillægget, miljørapporten og § 25-tilladelsen

Der er modtaget 9 indsigelser/bemærkninger til planerne og miljørapporten.

Der er bemærkninger fra 5 borgere i lokalområdet, Jelling Menighedsråd, Hygum Vandværk, N1, Ældrerådet, samt Slots- og Kulturstyrelsen.

UNESCOs Verdensarvskomiteé meddelte før jul, at Vejle Kommune kunne forvente at modtage svar på høringen sidst i januar 2026. Vejle Kommune har givet UNESCO mulighed for at have en forlænget høringsperiode. Vejle Kommune har ikke modtaget høringssvar fra UNESCO. Vejle Kommune har været i dialog med Slots- og Kulturstyrelsen der har meddelt, at et manglende høringssvar fra UNESCO ikke har betydning for Vejle Kommunes mulighed for at vedtage lokalplanen.

Resumé af indsigelser/bemærkninger og Teknik & Miljø's bemærkninger hertil kan ses i det vedlagte bilag.

Indsigelserne omhandler især frekvensen af afholdelse af arrangementer i det fremtidige rekreative områder. Her er der både bemærkninger for og imod afholdelse af flere arrangementer i løbet af året.

Indsigelserne har givet anledning til, at Teknik & Miljø anbefaler ændringer i lokalplanens redegørelse, således at der tilføjes et afsnit på side 6 under Anvendelse i Lokalplanens indhold:

"Anvendelse

Lokalplanområdet opdeles i fem delområder: R1, R2, R3, R4 og R5, som vist på kortbilag 1.

Lokalplanområdet skal anvendes til bynære rekreative fritidsformål, i princippet som vist på kortbilag 3A. Området må desuden anvendes til afholdelse af den årlige musikfestival i Jelling, i princippet som vist på kortbilag 3B.

Lokalplanen fastlægger dels permanent anvendelse af delområde R1 til naturnær park med festivalplads og faciliteter knyttet til disse, og dels kortvarig anvendelse af lokalplanens fem delområder i forbindelse med afholdelse af den årlige musikfestival i Jelling."

NYT AFSNIT:

"Anvendelse til bynære rekreative fritidsformål i parken omfatter mulighed for bl.a. afholdelse af arrangementer/events, der ud fra en konkret vurdering vurderes at kunne passe ind i området.

Der foreslås udarbejdet en forvaltningsplan for parken. En forvaltningsplan vil kunne udstikke retningslinjer for parkens drift og brug, herunder mht. frekvens og typer af arrangementer/events, samt give mulighed for løbende at varetage hensynet til Monumentområdet, m.v. via en samarbejdsgruppe af relevante parter".

Teknik & Miljø anbefaler, at det øvrige plangrundlag ikke ændres.

Lokalplanens indhold

Anlæg & Infrastruktur, Vejle Kommune, har fået til opgave at etablere en park nord for Jelling By. Parken skal kunne anvendes til afholdelse af Jelling Musikfestival én gang årligt.

Musikfestivalen i Jelling afholdes i dag ved Mølvangvej, i landzone vest for Jelling by, hvor den nuværende festivalplads er omfattet af lokalplan nr. 1269.

Vejle Kommune ønsker at etablere et rekreativt område med festivalplads nord for Jelling, da en ny festivalplads vil sikre fortsatte udviklingsmuligheder for musikfestivalen, samt forbedre de logistiske og tekniske forhold. Lokalplanens formål er at give mulighed for bynære rekreative fritidsformål, herunder en naturnær park med festivalplads og faciliteter knyttet til disse.

Lokalplanområdet må anvendes til bynære rekreative fritidsformål, festival, herunder til camping, parkering og lignende, i forbindelse med afholdelse af den årlige musikfestival i Jelling. Lokalplanen har desuden til formål at sikre, at verdensarvsområdet verdensarvsområde Jelling (Monumentområdet) med tilhørende udpegninger ikke påvirkes af aktiviteterne inden for lokalplanområdet.

Anvendelse af parken

I forbindelse med høringsperioden har der været spurgt ind til muligheden for anvendelse af arealerne i lokalplanen.

Lokalplanen giver mulighed for at delområde R1 etableres som en park til ”Bynære rekreative formål” og afholdelse af en årlig musikfestival. Det er muligt af afholde enkeltstående arrangementer i delområde R1, som falder ind under ”bynære rekreative fritidsformål” og er kortvarige. Lokalplanen er en landzonelokalplan der skal sikre, at Jelling Musikfestival fortsat kan afholdes i Jelling.

Lokalplanen indeholder bestemmelser der sikrer, at arealerne nærmest Jelling Monumentområde, delområde R4 og R5 kun kan anvendes i forbindelse med afholdelse af Musikfestival i Jelling. Dette for at sikre, at Monumentområdet ikke berøres af eventuelle øvrige begivenheder i delområde R1.

For en landzonelokalplan gælder landzonelovgivningen.

Hvis et areal kun skal anvendes kortvarigt, f.eks. til enkeltstående arrangementer, er det muligt i forhold til den gældende lovgivning.

Overtagelsespligt/frafaldserklæring

For kommunalt ejede arealer i lokalplanområdet er frafaldserklæring ikke nødvendigt. Udlæg til rekreativt formål, som camps, parkering og lignende på de privatejede arealer i lokalplanområdet, vurderes at være udlæg til et offentligt formål.

For arealer, der overgår til offentligt formål, gælder jævnfør planlovens §48, at kommunen har overtagelsespligt, hvis de pågældende arealer ikke kan udnyttes på en økonomisk rimelig måde i overensstemmelse med den faktiske udnyttelse af de omkringliggende ejendomme.

Det vurderes, at de privatejede arealer i lokalplanområdet fortsat kan udnyttes på en økonomisk rimelig måde, da udlæg til rekreative formål giver mulighed for at udleje arealerne til camps, parkering og lignende i forbindelse med afholdelse af Jelling Musikfestival. Samlet set vurderes derfor, at kommunen ikke har overtagelsespligt.

Klima og resiliensvurdering

Nyt byggeri og anlægsarbejde vil altid øge CO2-udledningen. Planen sikrer arealer, der kan benyttes til den årlige afholdelse af musikfestival i Jelling. Resten af året kan arealerne bruges dels som rekreativt område og dels fortsat anvendes som landbrugsarealer.

Placeringen og indretningen af den nye festivalplads giver mulighed for en bedre og mere sikkertrafikal afvikling af festivalen. Der er udarbejdet en Heritage Impact Assessment som viser, at festivalen og det rekreative område påvirker Verdensarvsområdet minimalt.

Sagens videre forløb

Sagen skal behandles af Økonomi- og Erhvervsudvalget og Byrådet.

Historik

Teknik- og Miljødirektøren indstiller,, den 3. marts 2026, punkt 41:

at udvalget anbefaler overfor Byrådet, at lokalplan nr. 1425 og tillæg nr. 2 til Vejle Kommuneplan 2025 – 2037 vedtages endeligt med de af forvaltningen indstillede ændringer,

at indsigelserne ikke har givet anledning til at anbefale tilføjelser i miljørapporten og § 25-tilladelsen,

at den sammenfattende redegørelse af miljøvurderingen godkendes endeligt,

at der gives § 25-tilladelse efter miljøvurderingsloven til projektet,

at indsigerne orienteres om Byrådets behandling af indsigelserne og om Teknik & Miljø's bemærkninger til indsigelserne, og

at der igangsættes et arbejde med at udarbejde en forvaltningsplan for parken.

Beslutning fra Teknisk Udvalg, den 3. marts 2026, punkt 41:

Anbefalet.

Beslutning

Anbefales.

Bilag

Forslag til lokalplan nr 1425

Forslag til Tillæg 2 til Vejle Kommuneplan 2025-2037 m MV

Udkast § 25-tilladelse Rekreativt område

Miljøvurderingsrapport for rekreativt område nord for Jelling

Bilag 1 - 13 (Samlet)

Indsigelsesnotat- Forslag til lokalplan nr 1425 og tillæg nr 2 til VK 2025-2037

Punkt 56: Endelig vedtagelse af tillæg 18 til spildevandsplan vedrørende lokalplan nr. 1424 boligområde ved Fårupvej og Skinbjerg, 7300 Jelling

06.00.05-P16-10-25

Resumé

Vejle Kommune vedtog i december 2020 Spildevandsplan 2020-2028.

Tillæg 18 til spildevandsplanen beskriver kloakering af et nyt boligområde ved Fårupvej og Skinbjerg i Jelling. (Lokalplan 1424).

Tillæg 18 har været i offentlig høring i 8 uger. Der er ikke indkommet høringssvar.

Sagen frelægges med henblik på endelig vedtagelse.

Sagsfremstilling

Forvaltningen sendte den 19. december tillæg 18 til Spildevandsplanen i 8 ugers offentlig høring. Forvaltningen har sendt tillægget i høring med henvisning til beslutning om at sende tillæg til spildevandsplaner, som omhandler mindre lokalplanområder, i offentlig høring [BY 8. nov. 2023] uden godkendelse af Byrådet. Tillæg 18 har været i ekstern høring i perioden fra 19. december 2025 til den 15. februar 2026.

Tillæg 18 vedrører ny kloakering af lokalplanområde 1424, der giver mulighed for opførelse af tæt-lav boligbebyggelse i form af rækkehuse og dobbelthuse ved Fårupvej og Skinbjerg i Jelling.

Området er i dag en landbrugsejendom med græsarealer. Landbrugsejendommen er i spildevandsplanen udlagt som spildevandskloakeret.

Hele lokalplanområdet vil med tillægget blive separatkloakeret, dvs. at spildevand ledes til Vejle Spildevand A/S spildevandsledning og tag- og overfladevand ledes til Vejle Spildevand A/S regnvandsbassin beliggende syd for lokalplanområdet.

Området omfattet af spildevandsplantillægget ses herunder.

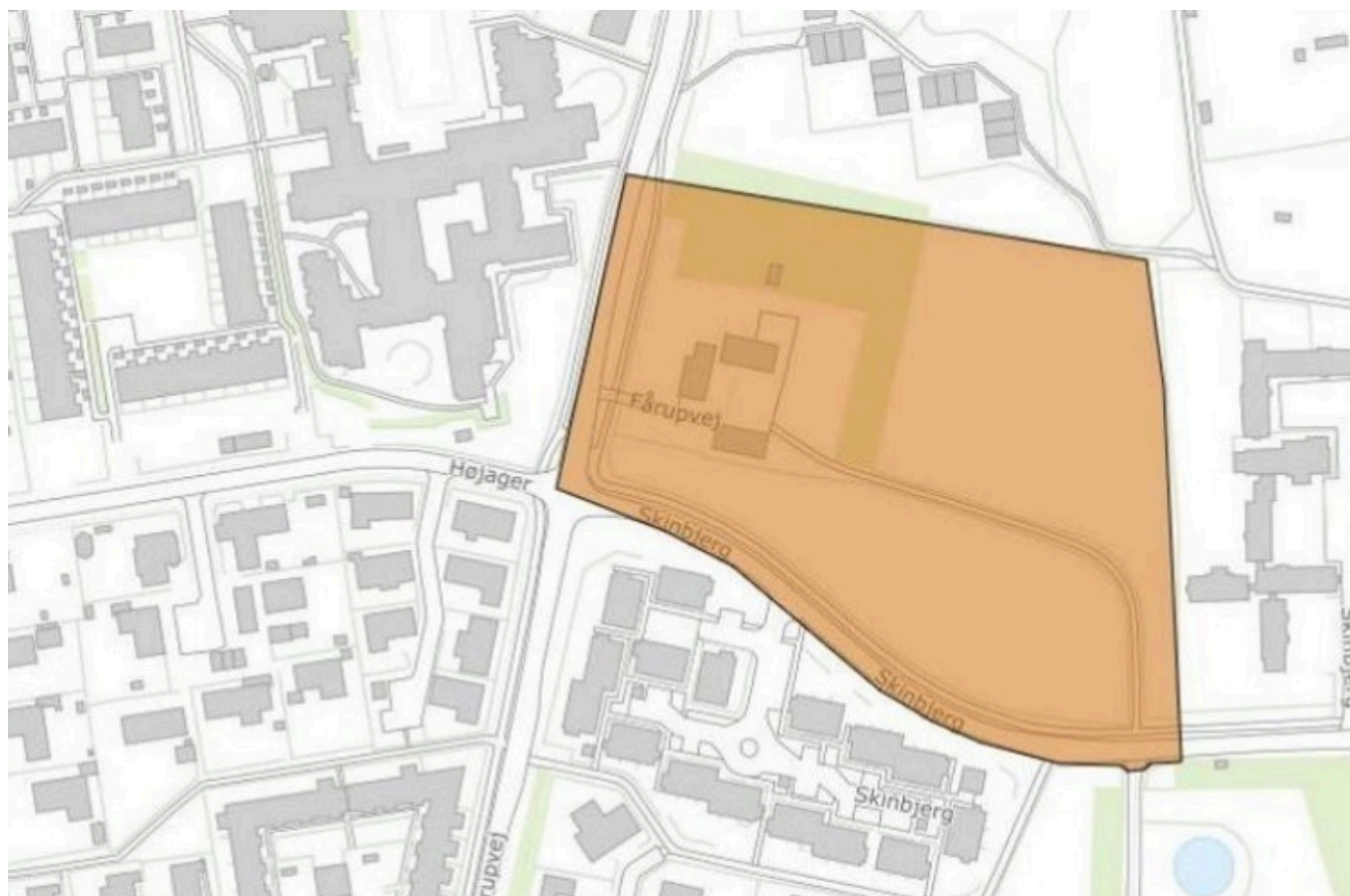


Illustration 1: Lokalplanområde

Til tag- og overfladevand over serviceniveau etableres lokal regnvandshåndtering inden for lokalplanens område.



Illustration 2: Illustrationsplan med lokal vandhændtering.

HÅ, ringssvar

Der er ikke indkommet hÅ, ringssvar i hÅ, ringsperioden.

Åkonomi

Vejle Spildevand A/S etablerer de nødvendige spildevandsledninger frem til grundgrænsen. Der opkræves tilslutningsbidrag vedrørende spildevand i henhold til Vejle Spildevand A/S gældende betalingsvedtægt.

Klima og resiliensvurdering

Etablering af et nyt spildevandssystem med rør og pumper betyder åget CO₂-udledning ved etablering, drift samt rensning af spildevand på renseanlæg.

Sagens videre forløb

Sagen skal behandles i Åkonomi- og Erhvervsudvalget og Byrådet.

Historik

Teknik- og Miljødirektøren indstiller, den 3. marts 2026, punkt 51:

at udvalget anbefaler overfor Åkonomi- og Erhvervsudvalget og Byrådet at vedtage tillæg 18 til Spildevandsplanen.

Beslutning fra Teknisk Udvalg, den 3. marts 2026, punkt 51:

Anbefalet.

Beslutning

Anbefales.

Â

Bilag

Tillæg 18. Nyt boligområde ved Fårupvej og Skinbjerg, Jelling

Punkt 57: Endelig vedtagelse af tillæg 22 til spildevandsplan vedrørende lokalplan nr. 1435 Sommerhusområde ved Hvidbjergvej, Mørkholt, 7080 Børkop

06.00.05-P16-2-26

Resumé

Vejle Kommune vedtog i december 2020 Spildevandsplan 2020-2028.

Tillæg 22 til spildevandsplanen beskriver kloakering af et nyt sommerhus område ved Hvidbjergvej i Mørkholt. (Lokalplan 1435).

Tillæg 22 har været i offentlig høring i 8 uger. Der er ikke indkommet høringssvar.

Sagen fremlægges med henblik på endelig vedtagelse.

Sagsfremstilling

Den 21. november sendte forvaltningen tillæg 22 til Spildevandsplanen i 8 ugers offentlig høring. Forvaltningen har sendt tillægget i høring med henvisning til beslutning om at sende tillæg til spildevandsplaner, som omhandler mindre lokalområder, i offentlig høring [BY 8.nov. 2023] uden godkendelse af Byrådet. Tillæg 22 har været i ekstrem høring i perioden fra 21. november 2025 til den 18. januar 2026.

Tillæg 22 vedrører ny kloakering af lokalplanområde 1435, der omhandler 30 nye sommerhuse ved Hvidbjergvej i Mørkholt.

Området er i dag landbrugsjord og græsarealer, som ikke indgår i den gældende spildevandsplan. Området vil med tillægget blive spildevandskloakeret, dvs. at spildevand håndteres af Vejle Spildevand A/S, mens tag- og overfladevand håndteres lokalt.

Området omfattet af spildevandsplantillægget ses herunder.



Illustration 1: Lokalplanområde

Høringssvar

Der er ikke indkommet høringssvar i høringsperioden.

Økonomi

Vejle Spildevand A/S etablerer de nødvendige spildevandsledninger frem til grundgrænsen. Der opkræves tilslutningsbidrag vedrørende spildevand i henhold til Vejle Spildevand A/S gældende betalingsvedtægt.

Klima og resiliensvurdering

Etablering af et nyt spildevandssystem med rør og pumper betyder øget CO₂-udledning ved etablering, drift samt rensning af spildevand på renseanlæg.

Tag- og overfladevand håndteres lokalt, hvor det renses og nedsives inden for lokalplanområdet.

Sagens videre forløb

Sagen skal behandles i Økonomi- og Erhvervsudvalget og Byrådet.

Historik

Teknik- og Miljødirektøren indstiller,, den 3. marts 2026, punkt 52:

at udvalget anbefaler overfor Økonomi- og Erhvervsudvalget og Byrådet at vedtage tillæg 22 til Spildevandsplanen.

Beslutning fra Teknisk Udvalg, den 3. marts 2026, punkt 52:

Anbefalet.

Beslutning

Anbefales.

Bilag

Tillæg 22. Sommerhusområde ved Hvidbjergvej, Mørkholt

Punkt 58: Endelig vedtagelse af tillæg 23 til spildevandsplanen vedrørende separering af Grejs

06.00.05-P16-7-25

Resumé

Vejle Kommune vedtog i december 2020 Spildevandsplan 2020-2028, som prioriterer indsatser vedrørende reduktion af overløb til vandmiljøet af urensset spildevand. Der er behov for et tillæg til spildevandsplanen, som beskriver en yderligere indsats vedrørende begrænsning af overløb af urensset spildevand til Grejs Å systemet. Tillægget beskriver et separeringsprojekt (adskillelse af spildevand og regnvand) af Grejs og de omkringliggende områder, som i dag stadig er fælleskloakerede, som vil reduceres overløb til Grejs Å systemet betydeligt.

Spildevandsplantillægget indeholder en etapeplan, der fastsætter tidsplanen for hele separatkloakeringsprojektet og en mere præcise angivelse af ledninger og tekniske anlæg i etape 1, Grejs. Det vil være nødvendigt at placere ledninger på privat grund, grundet faldforhold og eksisterende ledningsplaceringer i byen. Tillægget indeholder en liste over de berørte matrikler.

Tillæg 23 har været i offentlig høring i 8 uger i perioden 10. oktober til 7. december 2025. Der er indkommet 5 høringssvar. Sagen fremlægges med henblik på endelig vedtagelse.

Sagsfremstilling

Indledning

Størstedelen af Grejs er i dag separatkloakeret, men en mindre del af Grejs og de omkringliggende områder er stadig fælleskloakerede dvs. at sanitært spildevand og regnvand fra tag- og overflader løber i samme kloakledning. De fælleskloakerede områder udleder opspædet spildevand ved større regnhændelser, som påvirker Grejs Bæk og Grejs Å hydraulisk og bidrager til oversvømmelsen af Vejle Midtby, samt bidrager med udledningen af næringsstoffer til både vandløb og Vejle Fjord.

Med Spildevandsplantillæg 23, Separatkloakering af Grejs, udlægges de fælleskloakerede områder til separatkloakering. Ved separatkloakering skilles tag- og overfladevand og spildevand i hver sin kloakledning. Spildevandet ledes til Vejle Centralrenseanlæg og tag- og overfladevand forsinkes og renses i stuvningsvolumener og regnvandsbassiner, inden det ledes til hhv. Grejs Bæk og Fruens Møllested Bæk. På denne måde reduceres overløb betydeligt.

Formålet med separatkloakeringen er både at begrænse den hydrauliske belastning af Grejs Å systemet, der bidrager til oversvømmelsen af Vejle Midtby ved voldsomme regnhændelser, og at reducere udledningen af næringsstoffer fra overfaldsbygværkerne i kloaklandet.

For at kunne håndtere mængden af regnvand fra tag- og overflader har Vejle Spildevand A/S planer om at udvide eksisterende regnvandsbassin i Grejs og etablere et nyt bassin i udkanten af Grejs. Tillægget findes i bilag 1.

Status

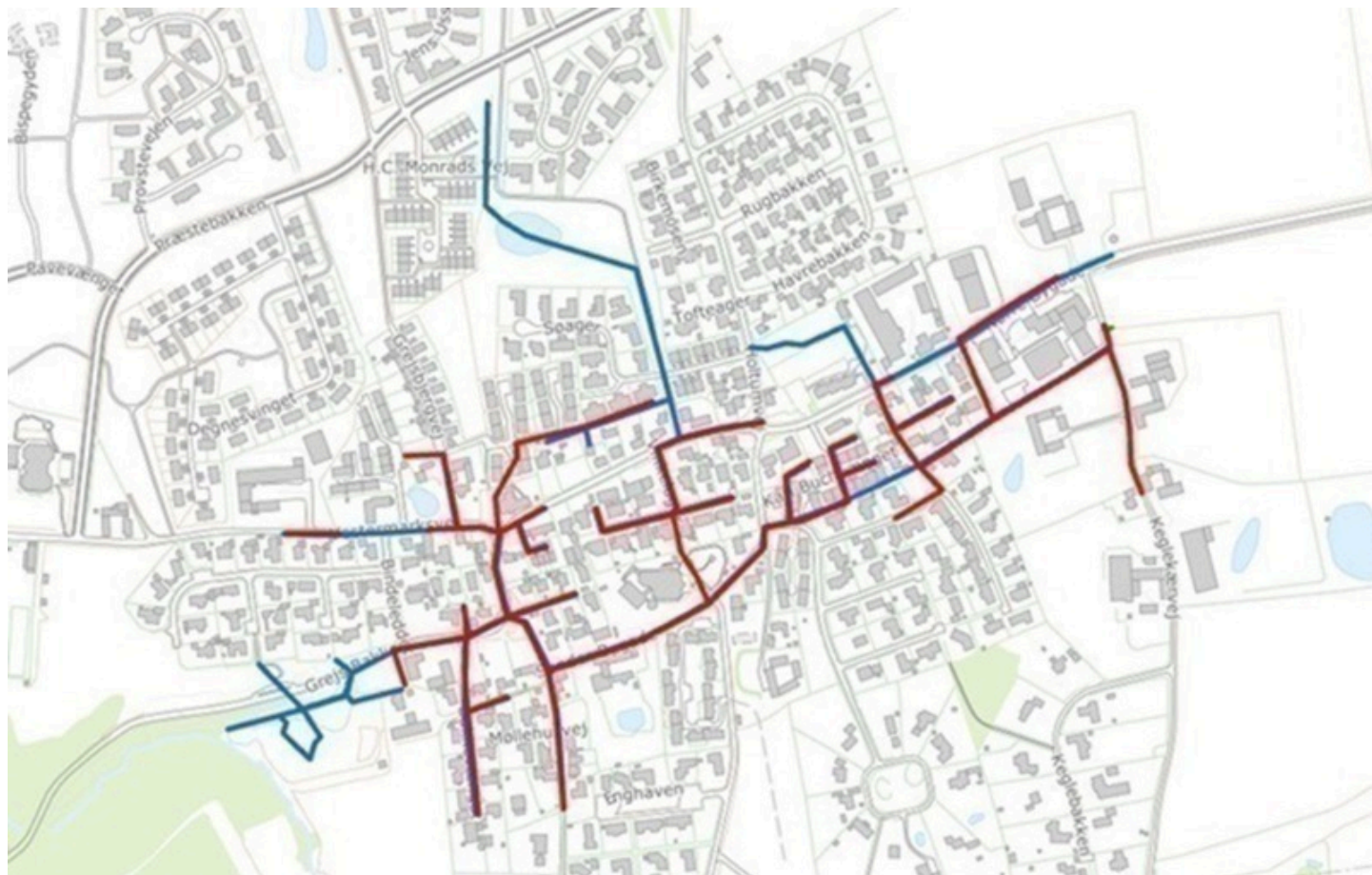
Området er på nuværende tidspunkt fælleskloakeret, så tag- og overfladevand og sanitært spildevand ledes på samme ledning og herfra til Vejle Centralrenseanlæg. Med nærværende tillæg udlægges til planlagt separatkloakering.

Tidsplan

Tidsplanen for separering af regnvand og spildevand i en del af det fælleskloakerede opland i Grejs forventes gennemført i perioden 2025 - 2028. En mere detaljeret tidsplan findes i spildevandsplantillægget. Tidsplanen for separatkloakering af områderne Skovvænget og Grejsdalsvej, er ikke endelig fastlagt, men forventes påbegyndt efter 2028.

Ledningsanlæg

Ledningsdisponeringen for kloakeringen af området illustreres herunder.



Etapeplan

Separeringsprojektet i Grejs inddeles i 5 etaper som findes i Bilag 2, og tidsplanen for etaperne findes i tillægget.

Projektets betydning for grundejerne

Vejle Spildevand A/S etablerer en ledning til spildevand og en ledning til tag- og overfladevand. Der etableres en ekstra stikledning ind til hver ejendom, så der er en kloakledning til tag- og overfladevand og en til spildevand. Når Vejle Spildevand A/S har etableret ledninger og stikbrønde, vil grundejerne modtage et påbud om at tilslutte spildevand og tag- og overfladevand til de respektive brønde. Frist for arbejdets udførelse er ca. et halvt år.

Fristen for opfyldelse af påbuddet er dog tidligst tre år efter spildevandsplantillæggets høringsperiode.

Ansvar og grundlag for ekspropriation

Anlægsarbejderne vedrørende kloakering af nye og eksisterende kloakoplande bliver udført i overensstemmelse med Spildevandsplanen, som vedtaget af Byrådet. Nye anlægsarbejder er en driftsopgave, som Vejle Spildevand A/S varetager. Ekspropriation er en myndighedsopgave, som Kommunen (Byrådet) varetager.

Etablering af et spildevandsanlæg, som beskrevet i Spildevandsplanen, gør det nogen gange nødvendigt at erhverve arealer eller rettigheder fra private lodsejere til ledningerne og/eller bassinanlæg. I forbindelse med anlægsarbejder benytter man ofte en fremgangsmåde, hvor man erhverver rettigheder fra private lodsejere ved frivillige aftaler. Frivillige aftaler indgås direkte mellem vandselskabet og lodsejeren. Kommunen er ikke part i aftalerne, og skal ikke godkende dem. Det er i konsekvens heraf også vandselskabet, som skal sørge for at afholde omkostningerne ved aftalernes oprettelse, tinglysning heraf, samt udbetaling af erstatning mv.

Når man indgår frivillige aftaler, kan det gøres på såkaldt ekspropriationslignende vilkår. To forhold skal i den forbindelse være gældende. Der skal foreligge det fornødne ekspropriationsgrundlag i Spildevandsplanen, og der skal foreligge ekspropriationsrealitet. Ekspropriationsrealitet betyder, at der forud for, at en aftale indgås, skal foreligge en tilkendegivelse fra Byrådet om, at Kommunen er indstillet på at ekspropriere, hvis en frivillig aftale ikke kan indgås.

Høringsperioden

Tillæg 23 har været i offentlig høring i 8 uger i perioden 10. oktober til 7. december 2025.

Vejle Kommune og Vejle Spildevand A/S har i fællesskab afholdt borgermøde i Grejs i forbindelse med høringsperioden.

Der er indkommet 5 hørings svar i form af spørgsmål og oplysninger fra berørte lodsejere i høringsperioden. Vejle Spildevand A/S har været i dialog med de berørte lodsejere. Hørings svar og bemærkninger dertil fremgår af Bilag 3.

Økonomi

Vejle Spildevand A/S afholde udgifter til ledningsanlæg. Vejle Kommunes vejafdeling kan blive berørt af ledningsanlæg.

Klima og resiliensvurdering

Etablering af nyt regnvandssystem med rør, pumper og bassin anlæg betyder øget CO₂-udledning. Separeringsprojektet betyder, at regnvand fjernes fra spildevandssystemet, og dermed skal der ikke pumpes regnvand over stor afstand til renseanlægget. Renseanlægget belastes ikke med regnvand, som dermed betyder en reduceret CO₂-udledning.

Sagens videre forløb

Sagen behandles i Økonomi- og Erhvervsudvalget og Byrådet.

Historik

Teknik- og Miljødirektøren indstiller, den 3. marts 2026, punkt 53:

at udvalget anbefaler overfor Økonomi- og Erhvervsudvalget og Byrådet at vedtage tillæg 23 til spildevandsplanen.

Beslutning fra Teknisk Udvalg, den 3. marts 2026, punkt 53:

Anbefalet.

Beslutning

Anbefales.

Bilag

Bilag 1: Tillæg 23 - separatkloakering af Grejs

Bilag 2: Grejs - Etapeinddeling pdf

Bilag 3: Indsigelsesnotat tillæg 23 til spildevandsplanen

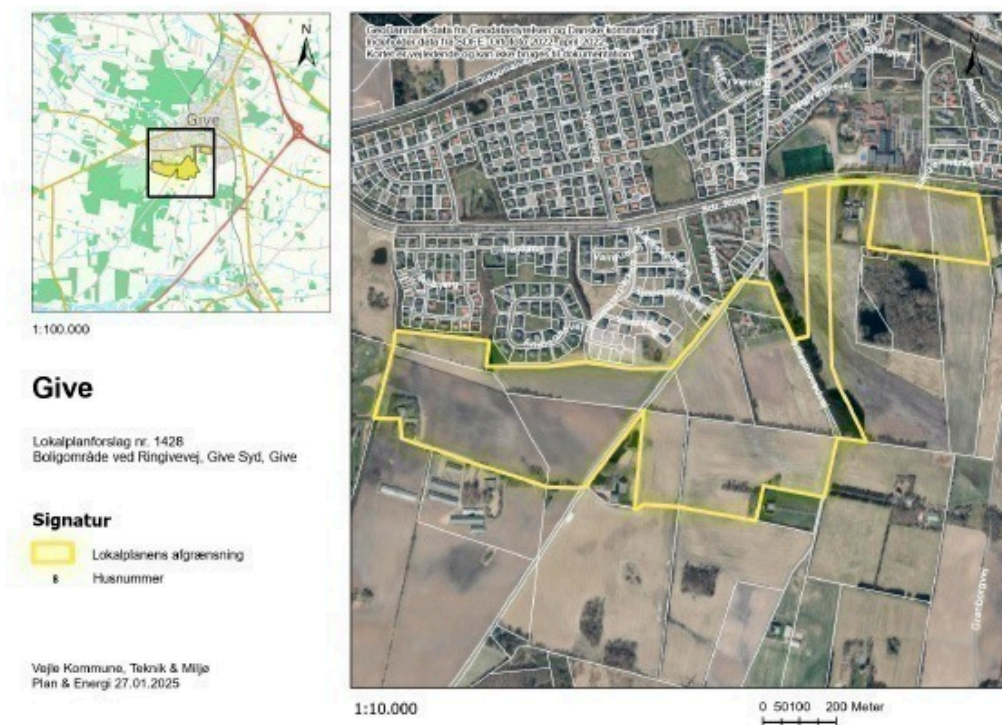
Punkt 59: Forslag til lokalplan nr. 1428 Boligområde ved Ringivevej, Give syd, Give

01.02.05-P16-1-25

Resumé

Vejle Kommune har anmodet om at få udarbejdet en lokalplanen for et nyt boligområde til lav boligbebyggelse ved Ringivevej syd for Give. Udover boligområdet udlægges der et areal til offentlige formål til boldbaner syd for Sdr. Ringvej. I boligområdet er der indlagt større grønne områder til ny natur. Det samlede område har en størrelse på ca. 55 hektar og kan rumme op mod 197 boliger. Området ligger umiddelbart syd for et parcelhuskvarter og boldbanerne syd for Firkløverskolen, Søndermarken i Give. Området er i dag landbrugsjord.

Sagsfremstilling



Figur 1: Lokalplanens afgrænsning.

Planens historik

Teknisk Udvalg besluttede på mødet 4. februar 2025, pkt. nr. 15, at igangsætte udarbejdelse af lokalplan nr. 1428.

Lokalplanens indhold

Da der er efterspørgsel på boliger i Give og et behov for samle boldbaner ved idrætscentret skal lokalplanen understøtte både byens boligudvikling og fritidsliv.

Der er lavet en helhedsplan med et perspektivområde, som rækker ud over kommuneplanens område. Lokalplanens formål er at udnytte den del af helhedsplanen, der allerede er i kommuneplanen, til et varieret udbud af lav boligbebyggelse med både åben-lav og tæt-lav boliger samt til et offentligt område til boldbaner. Området har en størrelse på ca. 55 hektar og der vil kunne opføres op mod 197 boliger i området. Åben-lav grunde kan udstykkes med en grundstørrelse på mellem 700 og 1100 m², med en bebyggelsesprocent på 30, kompaktparceller mellem 400 og 700 m² med en bebyggelsesprocent på 30, og tæt-lav med en minimumsgrundstørrelse på 400 m² med en bebyggelsesprocent på 40.

I den nordvestlige del af lokalplanområdet udlægges et større område til ny natur (delområde N1). Området skal fremstå mere vildt, som tørt græsland/overdrev med buske og træer af hjemmehørende arter som stilkeg, skovfyr og i evt. våde

områder rødelt o. lign. Områderne skal kun sparsomt vedligeholdes, for at give naturen plads til at udvikle sig. Derfor gives der også mulighed for et dyrehold, der kan bidrage positivt til områdets naturkvalitet ved at skabe et mere varieret og naturligt landskab. Imellem udstykningerne udlægges der også fælles opholdsarealer, så alle boliger får direkte adgang enten til et fælles opholdsareal eller til et naturområde.

På grund af udfordringer med afledning af vand til Bæksgård bæk skal der anlægges større regnvandsbassiner og LAR-bassiner/fordybninger i terrænet til overfladevand. I delområdet N1 til ny natur, er der mulighed for at anvende jord fra byggemodningen til at forme landskabet, så der opstår nogle lavninger i landskabet, hvor overfladevand kan styres og tilbageholdes.

Syd for Sdr. Ringvej og Firkløverskolen, Søndermarken, udlægges et areal til offentlige formål til boldbaner.

Adgangen til boligområdet etableres via en ny stamvej, der føres sydpå fra Sdr. Ringvej og herefter drejer mod vest ind i området. Arealet der udlægges til boldbaner og den nordlige del af arealet til adgangsvejen er privatejet. Hvis ikke der kan indgås en frivillig aftale om opkøb af jorden, vil arealet skulle eksproprieres.

Ved lokalplanens endelige vedtagelse overføres hele området til byzone.

Vurdering af afledte konsekvenser

Der er foretaget en helhedsvurdering af boliglokalplanens afledte konsekvenser, herunder offentlige investeringer, for at sikre en byudvikling i balance. Det kan være i forhold til f.eks. skoler, institutioner, idræt, veje, stier og kollektiv trafik.

Helhedsvurderingen viser, at lokalplanen har afledte konsekvenser på de undersøgte forhold. Den største afledte konsekvens er, at der i forbindelse med boldbanerne skal der etableres en fodgænger/cykeltunnel under Sdr. Ringvej. Se notat for afledte konsekvenser i vedlagte bilag.

Miljøvurdering

Forslag til lokalplan nr. 1428 er screenet jævnfør miljøvurderingsloven. På baggrund af screeningen er det forvaltningens vurdering, at planen ikke vil medføre væsentlig påvirkning af miljøet, og der udarbejdes derfor ikke en miljøvurdering.

Høringsperiode

Jævnfør planloven skal høringsperioden for en lokalplan vurderes fra sag til sag i forhold til at tillade rimelig tid til inddragelse af offentligheden. Udgangspunktet er en minimumsfrist på fire uger, dog to uger for mindre lokalplaner, og otte uger for lokalplaner med tillæg med anvendelsesændringer eller nyudlæg.

Høringsperioden for lokalplanen fastsættes til fire uger, da lokalplanen er af en karakter, med et geografisk anvendelsesområde, en kompleksitet og et omfang, hvor fire uger vurderes at være rimelig tid til inddragelsen af offentligheden.

Men da der i høringsperioden er helligdage/ferie, forlænges den til fem uger.

Overtagelsespligt/Frafaldserklæring

Lokalplanområdet er delvist privatejet og overføres fra land- til byzone. Der underskrives ikke en frafaldserklæring, og kommunen har derfor overtagelsespligt.

Klima og resiliensvurdering

Der er foretaget en bæredygtighedsvurdering af lokalplanen i forhold til planens bæredygtige potentiale. Der er målt på fem bæredygtige hovedområder: Miljø, sociokulturel og funktionel kvalitet, teknik, proces og økonomi.

Lokalplanen sikrer mere natur, der er med til at fremme biodiversiteten i området og understøtte og styrke beboernes psykiske og fysiske velvære. Boldbanerne og de mange stier i området er med til at fremme børn og voksnes fysiske aktiviteter.

Eksisterende, ældre beplantningsbælter bevares og sikres. Der stilles krav om beplantning med hjemmehørende arter, der fremmer artsmangfoldigheden. I de grønne områder er der givet mulighed for wadier og klimabassiner for at opsamle vandet og lede det uden om bebyggelsen, så oversvømmelser undgås. Bebyggelse skal tilpasses terrænet bedst muligt, men overskydende jord fra byggemodningen, skal så vidt muligt bruges i området til at forme landskabet og for at styre overfladevand. CO₂ regnskabet mindskes også ved at lade jorden blive i området.

Der stilles krav til høj arkitektonisk kvalitet og valg af gode byggematerialer, for at sikre at boligerne har en lang levetid.

Sagens videre forløb

Sagen skal behandles af Økonomi- og Erhvervsudvalget og Byrådet.

Historik

Teknik- og Miljødirektøren indstiller,, den 3. marts 2026, punkt 38:

at udvalget anbefaler over for Byrådet, at forslag til lokalplan nr. 1428 vedtages og offentliggøres i fem uger.

Beslutning fra Teknisk Udvalg, den 3. marts 2026, punkt 38:

Anbefalet.

Beslutning

Anbefales.

Bilag

Notat for afledte konsekvenser

Forslag til lokalplan nr. 1428

Punkt 60: Tillæg 27 til spildevandsplanen vedr. ledningsanlæg i Bredballe

06.00.05-P00-1-26

Resumé

Vejle Kommune vedtog i december 2020 Spildevandsplan 2020-2028, som prioriterer indsatser vedrørende reduktion af overløb til vandmiljøet af urensset spildevand.

Separatkloakering (Adskillelse af regnvand og spildevand) i Bredballe er allerede indeholdt i den gældende spildevandsplan, og der har været arbejdet på gennemførelsesfasen i en årrække. I forbindelse med gennemførelsen af de næste etaper er der behov for et tillæg til spildevandsplanen vedrørende ledninger og tekniske anlæg.

Sagen fremlægges for udvalget med henblik på at sende tillæg 27 i offentlig høring i 8 uger.

Sagsfremstilling

Spildevandsplanen er en digital plan og tillæg til spildevandsplanen vil kunne findes under fanen tillæg.

Nye kloakledninger optages i spildevandsplanen i forbindelse med en revision eller et tillæg til spildevandsplanen. Dette tillæg 27 til spildevandsplan 2020 - 2028 er udarbejdet for at supplere spildevandsplanen med spildevandsledninger (spildevand og regnvand) og tekniske anlæg.

I 2016 blev det planlagt at separatkloakere (adskille regnvand og spildevand) i Bredballe. I spildevandsplan 2020-2028 er denne plan videreført. Formålet med separatkloakering i Bredballe er, at lukke overløb af urensset spildevand fra det fælleskloakerede system. Det er med til at sikre en god badevandskvalitet. I planperioden er separatkloakering gennemført for en stor del af Bredballe. De områder der er berørt af dette tillæg til spildevandsplanen fremgår af vedlagte bilag vedrørende tillæg 27 til spildevandsplanen.

Ledninger på privat grund

Det fremgår af tillæg 27 til spildevandsplanen, at der er berørte matrikler.

Spildevandsledninger anlægges som hovedregel i veje og offentlige arealer. Nogen gange er det dog nødvendigt at anlægge ledningsanlæg på private matrikler. Ved etablering af spildevandsledninger, som er ejet af Vejle Spildevand, på privat grund, skal der tinglyses en deklaration blandt andet til at sikre adgangsrettigheder for kloakforsyningen (servitutpålæg). I ovenstående projekt vil det blive nødvendigt at etablere ledninger eller andre anlæg på private matrikler. Det betyder, at der er matrikler, som enten vil blive pålagt servitutter i tilfælde af ejers accept, eller der vil blive eksproprieret et areal, såfremt ejer ikke accepterer. Grundejere, som enten vil blive pålagt servitutter efter frivillig aftale, eller blive pålagt servitutter ved ekspropriation, kontaktes af Vejle Spildevand. Erstatning udbetales efter gældende takster.

Miljøvurdering

Kommunen har vurderet, at tillæg 27 til kommunens spildevandsplan ikke er omfattet af kravet om miljøvurdering, da miljøscreeningen af tillægget til spildevandsplanen har vist, at der ikke er sandsynlighed for væsentlige miljøpåvirkninger som følge af tillægget til spildevandsplanen. Tillægget omfatter en mindre ændring af den eksisterende spildevandsplan. Miljøscreening af tillæg til spildevandsplanen offentliggøres sammen med høring af selve tillægget til spildevandsplanen.

Økonomi

Vejle Spildevand A/S afholder udgifter til ledningsanlæg. Kommunens vejafdeling kan blive berørt af ledningsanlæg.

Klima og resiliensvurdering

Etablering af nyt regnvandssystem med rør, pumper og bassinanlæg betyder øget CO₂-udledning ved etablering og drift.

Sagens videre forløb

Sagen skal behandles af Økonomiudvalget og Byrådet

Historik

Teknik- og Miljødirektøren indstiller,, den 3. marts 2026, punkt 54:

at udvalget anbefaler overfor Økonomi- og Erhvervsudvalget og Byrådet at sende tillæg 27 til spildevandsplanen i offentlig høring.

Beslutning fra Teknisk Udvalg, den 3. marts 2026, punkt 54:

Anbefalet.

Beslutning

Anbefales.

Bilag

Tillæg 27 til spildevandsplanen

Punkt 61: Teknisk Udvalg Anlægsregnskaber

00.32.10-S00-1-26

Resumé

På Teknisk Udvalgs område er der 18 anlægsprojekter, der afsluttes i forbindelse med regnskab 2025. Heraf har 17 anlægsprojekter en størrelse på over 2 mio. kr., hvorfor udvalget skal godkende regnskabet for disse.

Sagsfremstilling

I henhold til regler i Budget- og regnskabssystem for kommuner og Vejle Kommunes styringsprincip, skal der aflægges særskilt anlægsregnskab, hvis bruttoudgifterne til et anlægsarbejde er 2 mio. kr. eller mere. For at reducere antallet af enkeltsager til udvalgets godkendelse, forelægges udvalget årets anlægsregnskaber i én samlet sag.

Økonomi

Anlægsregnskabet for hvert afsluttet anlægsprojekt fremgår af vedhæftede bilag. De samlede anlægsbevillinger og forbrug fremgår af nedenstående skema.

1.000 kr.	Udgifter	Indtægter
Anlægsbevilling	110.131	-470
Forbrug	107.938	-500
Forskel	-2.193	-30

Figur 1 Samlede Anlægsbevillinger og forbrug

I ovenstående skema ses et samlet mindreforbrug på 2,193 mio. kr. i udgifter, når det sammenholdes med anlægsbevillingerne.

Specifikation på de enkelte projekter fremgår af vedhæftede bilag.

Nedenfor er skitseret enkelte afvigelser mellem anlægsbevilling og forbrug.

- Sti over Grejsdalen - 0,75 mio. kr. mindreforbrug - restbudget tilbageføres til kassen ifm. overførselssag 2025-2026. Budget blev tidligere forhøjet finansieret af Inflationspuljen grundet stigende priser på jern.
- Klimaskærm 2025 - 0,991 mio. kr. - mindreforbrug - restbudget overføres til Klimaskærmpuljen 2026 til nye projekter ifm. overførselssag 2025-2026.

Øvrige projekter med mer-/mindre forbrug er afholdt indenfor Teknisk Udvalgs samlede anlægsmidler de enkelte år.

Høring

Centralt Budget har ingen bemærkninger af bevillingsmæssig karakter.

Klima og resiliensvurdering

Ikke relevant.

Sagens videre forløb

Sagen skal behandles af Økonomi- og Erhvervsudvalget og Byrådet.

Historik

Teknik- og Miljødirektøren indstiller, den 3. marts 2026, punkt 35:

at anlægsregnskaberne godkendes.

Beslutning fra Teknisk Udvalg, den 3. marts 2026, punkt 35:

Anbefalet.

Beslutning

Anbefales.

Bilag

TU - Anlæg over 2 mio. kr.

Punkt 62: Anlægsbevilling til ampere-bestilling til busdepot

00.30.18-P20-1-25

Resumé

Med baggrund i den grønne omstilling og Sydtrafiks udbud af busdriften på regionalruterne, skal busdepotet i Sjællandsgade fra juli 2026 huse yderligere 10-12 eldrevne busser. Dette medfører et behov for at få indlagt 1200 ekstra Ampere i busdepotet.

Byrådet har tidligere godkendt en anlægsbevilling på 1,65 mio. kr. til etablering af den nødvendige elkapacitet.

TREFOR har nu fremsendt det endelige tilbud på arbejdet. I forbindelse med placering af ny transformerstation er der merudgifter på 120.000 kr. til kabel- og installationsarbejde mv.

Der søges hermed om forhøjelse af anlægsbevillingen med 120.000 kr. (fra 1.650.000 kr. til i alt 1.770.000 kr.)

Sagsfremstilling

Busdepotet i Sjællandsgade blev i 2022 opført med 2200 Ampere indlagt til dækning af behovet hos 31 eldrevnebusser. Herudover har busdepotet huset 10-12 dieseldrevne busser til betjening af visse regionale ruter.

Den grønne omstilling medfører, at de øvrige busser i busdepotet konverteres til elbusser. Fra juli 2026 skal busdepotet huse yderligere 10-12 elbusser (Tidebus og Keolis) til betjening af de regionale busruter, hvilket betyder, at der er behov for opgradering med yderligere 1200 ampere på anlægget.

Økonomi

Ny/ændring af Anlægsbevilling (i 1.000 kr.)				
Udvalg	Stednr	Projekt	Udgift	Indtægt
TU	231.051	Ampere Busdepot Sjællandsgade 50	120	
Ændring af anlægsbevillinger i alt			120	0

Figur 1 Ny/ændring af anlægsbevilling

Tillægsbevilling til rådighedsbeløb (i 1.000 kr.)				Budgetår	Konsekvenser i overslagsår		
Udvalg	Stednr	Projekt	U/I	2026	2027	2028	2029
Tillægsbevilling:							
TU	231.051	Ampere Busdepot Sjællandsgade 50	Udgift	120			
Finansiering:							
TU	222.091	Pulje til infrastruktur	Udgift	-120			
TU	222.091	Pulje til infrastruktur	Udgift	4	8	8	8
ØU	012.073	Lejeforhøjelse Sjællandsgade 50, DRIFT	Indtægt	-4	-8	-8	-8
Tillægsbevilling netto i alt				0	0	0	0
Kassen (- = forbrug)				0	0	0	0

Figur 2 Tillægsbevilling til rådighedsbeløb

Opsummering af de bevillingsmæssige konsekvenser

Sagen medfører at anlægsbevillingen forøges og der afsættes rådighedsbeløb på 0,12 mio. kr. i 2026 til at etablere ekstra ampere til Busdepotet.

Beløbet finansieres af en lejeforhøjelse på driften over 18 år fra 1. juli 2026. Dog således at finansiering og ramme lånes af Pulje til Infrastruktur i 2026 mod at lejeforhøjelsen tilgår puljen, på samme måde som den oprindelige sag om Anlægsbevilling - Busdepot, Sjællandsgade - Ampere, godkendt i BY d. 1. oktober 2025 sag 196.

Høring

Centralt Budget har ingen bemærkninger af bevillingsmæssig karakter.

Klima og resiliensvurdering

Elbusser indgår i den grønne omstilling af transportsektoren, og er mere energieffektive end busser, der kører på fossilt brændstof. Elbusser er markant mere støjsvage end dieselbusser, hvilket bidrager til et bedre bymiljø og mindre støjforurening. Elbusser udleder ikke partikler under drift, hvilket bidrager til forbedret luftkvalitet i byerne.

Sagens videre forløb

Sagen skal behandles af Økonomi- og Erhvervsudvalget og Byrådet.

Historik

Teknik- og Miljødirektøren indstiller,, den 3. marts 2026, punkt 45:

at de bevillingsmæssige konsekvenser godkendes, jf. bevillingsskema under afsnittet økonomi.

Beslutning fra Teknisk Udvalg, den 3. marts 2026, punkt 45:

Anbefalet.

Beslutning

Anbefales.

Punkt 63: Boligforeningen Lejerbo, Gårdbo - skema B

03.02.13-P19-1-26

Resumé

Boligforeningen Lejerbo Trekanten, anmoder om godkendelse af skema B for nybyggeri af seniorbofællesskabet Gårdbo, der består af 20 familieboliger og et fælleshus på Ane Jacobsens Vej 18 i Gauerslund.

Anskaffelsessummen for byggeriet er forøget med 1.644.000 kr. i forhold til skema A. Det kommunale grundkapitalindskud er beregnet til 3.498.000 kr., og er dermed forøget med 132.000 kr. i forhold til skema A.

Sagsfremstilling

Byrådet godkendte den 17. december 2025, pkt. 256, skema A for boligforeningen Lejerbo Trekanten, afd. 1293-0, seniorbofællesskabet Gårdbo, beliggende på Ane Jacobsens Vej 18 i Gauerslund.

Skema A blev godkendt med en foreløbig anskaffelsessum på 42.079.000 kr. for nybyggeri af 20 familieboliger og et fælleshus.

Lejerbo oplyser, at anskaffelsessummen for byggeriet er forøget, da entrepriseudgifterne efter udbud viste sig at overskride det forventede beløb.

Anskaffelsessummen udgør nu 43.723.000 kr., og er dermed forøget med 1.644.000 kr. i forhold til skema A.

Lejerbo oplyser, at de har arbejdet med projektet for at finde besparelser. Der er lavet en række justeringer i projektet, mens den gode kvalitet er bibeholdt. Facadeudtryk samt gårdhavemiljø er uændret.

Det bemærkes hertil, at der kom nye takster for maksimumbeløbet for støttet byggeri den 17. januar 2026. Det betyder, at maksimumbeløbet er forøget med 3,88 % som følge af almindelig pristalsregulering og skærpede klimakrav. Det har samtidig betydet, at Lejerbo har haft mulighed for at forøge anskaffelsessummen for byggeriet i overensstemmelse hermed.

Anskaffelsessummen er derfor fortsat inden for den økonomiske ramme for støttet byggeri.

Projektet er nærmere beskrevet i skema A-sagen, der er vedlagt som bilag.

Husleje

Den forhøjede anskaffelsessum indebærer, at der er sket en mindre regulering af huslejen.

Boliger med to værelser på 63,5 m² er beregnet til ca. 1.343 kr. m² /år. Det medfører en månedlig husleje på ca. 7.107 kr.

Boliger med tre værelser på 86 m² er beregnet til ca. 1.320,50 kr. m²/år. Det medfører en månedlig husleje på ca. 9.464 kr.

Den gennemsnitlige husleje for de 20 boliger er beregnet til 1.328 kr. m²/år.

Udlejning og målgruppe

Der er udarbejdet udlejningsaftale i samarbejde mellem Lejerbo og administrationen, der beskriver hvordan udlejningen skal foregå. Aftalen er udarbejdet i henhold til almenboliglovens § 51a.

Udlejningsaftalen indgås mellem Lejerbo Trekanten og Vejle Kommune.

Udlejningsaftalen beskriver udlejningskriterier og processen for udlejning af boligerne i bofællesskabet.

Der er i aftalen lagt op til, at der nedsættes et boligudvalg, bestående af medlemmer fra bofællesskabet samt Lejerbo. Boligudvalget skal medvirke til, at bofællesskabets beboere får medindflydelse på, hvem der skal flytte ind i bofællesskabet.

Boligsøgende til bofællesskabet optages på særskilt venteliste, hvorefter Boligudvalget udvælger et passende antal boligsøgende, der indkaldes til samtale.

Boligsøgende på 55 år og derover, der ikke har hjemmeboende børn og som har pårørende på Kong Gauers Gård Plejecenter har fortrinsret til en bolig. Boligudvalget udvælger den ansøger, der passer bedst ind i bofællesskabet, herunder med hensyntagen til, at der sikres en ligelig aldersmæssig spredning og en blandet beboersammensætning.

Det bemærkes, at alderskriteriet siden skema A er tilrettet fra 50 år og derudover til 55 år og derover, da denne aldersgrænse vurderes at være mere retvisende for et seniorbofællesskab.

Udlejningsaftalen evalueres årligt mellem Lejerbo og administrationen.

Det anbefales, at administrationen får kompetencen til at lave ændringer i aftalen, både for så vidt angår udlejningskriterier og procedure for udlejning. Den årlige evaluering af aftalen vil blive forelagt Teknisk Udvalg til orientering.

Lovgrundlag

Fravigelser fra ABT18

Ved godkendelse af skema A blev det stillet som betingelse, at støttebekendtgørelsens §§ 30-31 overholdes. Det fremgår af støttebekendtgørelsens § 30, stk. 2, at eventuelle fravigelser fra ABT18 skal begrundes og godkendes af kommunalbestyrelsen.

ABT18 indeholder de almindelige betingelser for totalentreprise, og regulerer retsforholdet mellem bygherre og totalentreprenør.

Lejerbo har oplyst, at der er i kontraktmaterialet er lavet fravigelser fra ABT18. Fravigelserne er til økonomisk fordel for Lejerbo og afspejler de særlige behov og driftsmæssige hensyn, der gør sig gældende i alment byggeri.

I øvrigt

Det er ved gennemgang af ansøgning om skema B i øvrigt påset, at betingelserne for byggeriet i henhold til lov om almene boliger mv., samt øvrige myndighedskrav er overholdt, jf. støttebekendtgørelsens § 37.

Anskaffelsessummen, der godkendes ved skema B, er bindende, jf. § 39 i støttebekendtgørelsen.

Skema B skal som følge af forøgelse af anskaffelsessummen, og deraf forhøjet grundkapitalindskuddet, godkendes af Byrådet.

Økonomi

Lejerbo oplyser, at anskaffelsessummen for byggeriet ved skema B er som følger:

Anlægsøkonomi	Skema A	Skema B
Grundudgifter	7.689.000 kr.	7.689.000 kr.
Entrepriseudgifter	29.994.000 kr.	31.465.000 kr.
Omkostninger	3.785.000 kr.	3.934.000 kr.
Gebyr til offentlige myndigheder	611.000 kr.	635.000 kr.
Anskaffelsessum i alt	42.079.000 kr.	43.723.000 kr.

Finansiering	Skema A	Skema B
90 % Realkredittån	37.871.000 kr.	39.351.000 kr.
8 % Grundkapital	3.366.000 kr.	3.498.000 kr.
2 % Beboerindskud	842.000 kr.	874.000 kr.
I alt	42.079.000 kr.	43.723.000 kr.

Det bemærkes hertil, at entrepriseudgifterne er steget, hvorfor den samlede anskaffelsessum er forøget.

Grundkapitalindskud

Det kommunale grundkapitalindskud er beregnet til 3.498.000 kr., og er dermed forøget med 132.000 kr. i forhold til skema A.

Tillægsbevilling til Drift (i 1.000 kr.)		Budgetår	Konsekvenser i overslagsår		
Udvalg Bevillingsområde		2026	2027	2028	2029
Tillægsbevilling:					
TU	8.24 Grundkapitalindskud Gårdbo	132			
Finansiering					
TU	8.24 Grundkapitalindskud Pulje	-132			
Tillægsbevilling netto i alt		0	0	0	0
Kassen (- = forbrug)		0	0	0	0

Opsummering af bevillingsmæssige konsekvenser

Sagen medfører at der gives tillægsbevilling på 0,132 mio. kr. til kapitalindskud til Lejerbo vedr. Gårdbo i Gauerlund. Beløbet finansieres af den afsatte pulje til grundkapitaltilskud på konto 8.24

Med de nuværende projekter forventes det samlede behov for grundkapitalindskud at overstige den afsatte ramme. Hvis alle planlagte projekter skal realiseres, skal der i løbet af de næste år afsættes yderligere midler. Pt. forventes overskridelsen at være ca. 2 mio. kr., men det kan ændre sig i takt med projekterne.

Høringssvar fra Centralt budget

Centralt budget har ingen bemærkninger af bevillingsmæssig karakter.

Klima og resiliensvurdering

Ingen bemærkninger

Sagens videre forløb

Sagen skal behandles af Økonomi- og Erhvervsudvalget og Byrådet.

Historik

Teknik- og Miljødirektøren indstiller,, den 3. marts 2026, punkt 55:

at udvalget overfor Byrådet anbefaler at godkende skema B med en samlet anskaffelsessum på 43.723.000 kr., hvoraf den kommunale grundkapital udgør 3.498.000 kr.,

at de bevillingsmæssige konsekvenser godkendes, jf. bevillingsskema under afsnittet økonomi,

at udvalget overfor Byrådet anbefaler at godkende fravigelser fra ABT18,

at udvalget overfor Byrådet anbefaler fortsat at godkende, at kommunen påtager sig forpligtelsen til at yde garanti for den del af kreditforeningslånet, der på tidspunktet for lånets optagelse har pantsikkerhed ud over 60% af ejendommens værdi,

at udvalget overfor Byrådet anbefaler at godkende en foreløbig gennemsnitlig årlig husleje på ca. 1.328 kr. pr. m², ekskl. forbrug,

at udvalget overfor Byrådet anbefaler at godkende udlejningsaftalen for Gårdbo, samt at kompetencen til at evaluere og foretage ændringer i aftalen delegeres til administrationen, og

at udvalget fortsat godkender, at der til dækning af kommunens administrationsudgifter opkræves et gebyr på 2,5 promille af anskaffelsessummen.

Beslutning fra Teknisk Udvalg, den 3. marts 2026, punkt 55:

Anbefalet, idet udvalget samtidigt overfor Byrådet anbefaler, at kompetencen til at indgå udlejningsaftaler for bofællesskaber efter almenboliglovens §51a delegeres til administrationen.

Beslutning

Anbefales.

Bilag

Dagsordenspunkt-Boligorganisationen Lejerbo, Gårdbo - skema A

Udlejningsaftale - Gårdbo

Punkt 64: Bestyrelsen for Vejle Ådal og Fjord

00.01.00-P20-1-25

Resumé

Der er nedsat en udviklingsgruppe, der skal komme med et forslag til revitalisering af Bestyrelsen for Vejle Ådal og Fjord. Udviklingsgruppen kommer derfor her med forslag til revideret kommissorium, forslag til ny sammensætning af bestyrelsen og forslag til at bestyrelsens hovedfokus som de første strategiske projekter er koncentreret omkring Strategisk Fysisk udviklingsplan indenfor turisme og at udvikle et projekt om stor sammenhængende natur.

Sagsfremstilling

Der er nedsat en udviklingsgruppe, der skal komme med et forslag til revitalisering af Bestyrelsen for Vejle Ådal og Fjord. Gruppen havde møde d. 5/3 og resultatet heraf fremlægges i det efterfølgende.

Gruppen fik til opgave at undersøge muligheden for at:

- Skærpe det strategiske fokus for bestyrelsen.
- I forlængelse heraf at se på bestyrelsens sammensætning, samt
- At foreslå strategiske indsatsområder bestyrelsen koncentrerer sit fokus omkring.

Udviklingsgruppen foreslår at ændre kommissoriet til følgende hovedformål:

Bestyrelsens opgave er at understøtte målsætningen om at udvikle et unikt erhvervs-, turisme-, kultur-, natur-, og oplevelsesområde omkring Vejle Ådal og Vejle Fjord med et skærpet fokus på strategisk vigtige indsatser. Bestyrelsen skal desuden understøtte en strategisk bæredygtig udvikling af lokalsamfundene.

Udviklingsgruppen foreslår i den forbindelse bl.a., at det bliver muligt at inddrage andre relevante politikker eller muligheder som opstår i forbindelse med bestyrelsens arbejde.

Udviklingsgruppen foreslår at delopgaver får en tydeligere forankring hos relevante forvaltningsdirektører ved at stille ressourcepersoner til rådighed til sekretariatsarbejde, og at bestyrelsen kan prioritere igangsætning af opgaver inden for bestyrelsens budget.

Forslag til det ændrede kommissorium vedlægges som bilag 1.

Ændret arbejdsform

Den nye bestyrelse ønsker revitalisering af arbejdsstrukturen. Nedenstående model illustrerer strukturen.



Bestyrelsen foreslås at bestå af eksterne udpegede medlemmer samt formænd fra Klima-, Natur- og Miljøudvalget, Kultur og Idrætsudvalget og Udvalg for Lokalsamfund og Nærdemokrati:

- Lars Feldskou
- Marianne Kjerkegaard
- Morten Teilmann-Jørgensen
- Morten Damgaard
- Formand for Klima-, Natur- og Miljøudvalget
- Formand for Udvalg for Lokalsamfund og Nærdemokrati
- Formand for Kultur og Idrætsudvalget

Bestyrelsen aftaler intern samarbejdsform. Eksterne bestyrelsesmedlemmer foreslås at sidde i maks. tre år.

Der kan nedsættes arbejdsgrupper. Her inviteres bl.a. de medlemmer som sidder i nuværende bestyrelse ind i dynamisk arbejdende arbejdsgrupper, som giver mening ift. opgaver, kompetencer og faglighed. Ligeledes kan inviteres andre relevante deltagere afhængig af opgavernes karakter. På den måde sikres faglig relevant sammensætning afhængig af opgavernes karakter.

Den foreslåede bestyrelse har færre medlemmer end den nuværende. Dette skal bidrage til at skærpe bestyrelsens strategiske fokus.

Forslag til strategiske indsatsområder

Vejle Kommune står over for at udvikle to væsentlige strategisk ophængte projekter af relevans for geografien Vejle Ådal og Fjord. En strategisk fysisk udviklingsplan indenfor turisme samt udvikling af et større projekt for sammenhængende natur - baseret på frivillighed - som en del af bl.a. Grøn Trepert. Bestyrelsen foreslår at udviklingen af disse to projekter prioriteres i bestyrelsen.

Næste skridt

Såfremt ovenstående tiltag tiltrædes, vil bestyrelsen som næste skridt udarbejde plan og principper for bestyrelsens arbejde med henblik på efterfølgende godkendelse.

Klima og resiliensvurdering

Bestyrelsen for Vejle Ådal og Fjord arbejder med udvikling af området også omkring klima og miljø.

Sagens videre forløb

Sagen skal behandles af Byrådet

Indstilling

Kommunaldirektøren indstiller,

at udvalget godkender nyt kommissorium (vedlagt)

at udvalget godkender bestyrelsens nye sammensætning

at bestyrelsens hovedfokus som de første strategiske projekter er koncentreret omkring Strategisk Fysisk udviklingsplan indenfor turisme og at udvikle et projekt om stor sammenhængende natur.

Beslutning

Anbefales. Svend Erik Nielsen tog forbehold for sin stillingtagen til byrådets behandling af sagen.

Bilag

Forslag til ændring af Vejle Ådal og Fjord-bestyrelsens kommissorium 2026

Bestyrelsen for Vejle Ådal & Fjord, kortbilag

Punkt 65: Klima-, Natur- og Miljøudvalget Anlægsregnskaber

00.32.10-S00-2-26

Resumé

På Klima-, Natur- og Miljøudvalgets område er der 12 anlægsprojekter, der skal afsluttes i forbindelse med regnskab 2025. Fem anlægsprojekter har en størrelse over 2 mio. kr., hvorfor udvalget skal godkende regnskabet for disse.

Sagsfremstilling

I henhold til regler i Budget- og regnskabssystemet for kommuner og Vejle Kommunes styringsprincip skal der aflægges anlægsregnskab, hvis bruttoudgifterne til et anlægsarbejde er 2 mio. kr. eller mere. For at reducere antallet af enkeltsager til udvalgets godkendelse, forelægges udvalget her årets anlægsregnskaber i én samlet sag.

1.000 kr.	Udgifter	Indtægter
Anlægsbevilling	40.511	-17.383
Forbrug	37.603	-15.411
Forskel	-2.908	1.972

Figur 1 Oversigt over samlede anlægsbevillinger og forbrug.

I ovenstående skema ses et samlet mindreforbrug på 2,908 mio. kr. i udgifter, og mindreindtægt på 1,972 mio. kr. når det sammenholdes med anlægsbevillingerne.

Afvigelse skyldes primært mindreforbrug på 2 projekter:

- Natura 2000 - rådighedsbudget (udgift/indtægt) blev tidligere reduceret grundet projektets usikkerhed, for at undgå unødige overførsler mellem år
- Sund Vejle Fjord 1.0 - del af projektets udgifter blev afholdt af Syddansk Universitet

Øvrige projekter med mer-/mindreforbrug er afholdt indenfor Klima-, Natur- og Miljøudvalgets samlede anlægsmidler de enkelte år.

Anlægsregnskabet for hvert afsluttet anlægsprojekt fremgår af vedhæftede bilag.

Økonomi

Høring

Centralt Budget har ingen bemærkninger af bevillingsmæssig karakter.

Klima og resiliensvurdering

Ingen bemærkninger.

Sagens videre forløb

Sagen skal behandles af Økonomi- og Erhvervsudvalget og byrådet.

Historik

Teknik- og Miljødirektøren indstiller, , den 2. marts 2026, punkt 35:

at anlægsregnskaberne godkendes.

Beslutning fra Klima-, Natur- og Miljøudvalget, den 2. marts 2026, punkt 35:

Anbefalet.

Beslutning

Anbefales.

Bilag

KNMU - Anlæg over 2 mio. kr.

Punkt 66: Frivillige aftaler om grundvandsbeskyttelse på ekspropriationslignende vilkår til boring ved Nørup Vandværk og til boring ved Follerup Vandværk

09.08.00-P27-1-22

Resumé

Vejle Kommune arbejder for at fremme frivillige aftaler om pesticidfri drift og grundvandsbeskyttelse i de boringsnære beskyttelsesområder (BNBO). Nørup Vandværk og EWII Vand A/S ønsker at indgå en frivillig aftale med lodsejer på ekspropriationslignende vilkår.

Byrådet har tidligere besluttet, at man som udgangspunkt er villig til at ekspropriere indenfor BNBO. Der skal dog træffes en konkret beslutning i den enkelte sag.

Sagsfremstilling

I 2019 vedtog Folketinget en tillægsaftale til "Aftale om Pesticidstrategi 2017-2021" for at nedbringe risikoen for forurening af grundvandet fra erhvervsmæssig brug af pesticider. Aftalen fastlægger, at kommunerne skal undersøge muligheden for, at vandforsyninger og lodsejere kan indgå frivillige aftaler om sprøjtefrie boringsnære beskyttelsesområder (BNBO).

En ny politisk aftale i 2023 erstatter det generelle statslige forbud mod sprøjtning i aftale fra 2019 og pålægger i stedet kommunerne at udstede et påbud, hvis der ikke er indgået en frivilligaftale. Med nærværende frivillige aftaler vil der som udgangspunkt, ikke skulle meddeles påbud.

Det fremgår af Miljøbeskyttelseslovens § 24a, at kommunen kan meddele påbud om pesticidfri dyrkning, håndtering og transport af pesticider mod fuldstændig erstatning for at sikre den nuværende og fremtidige indvinding af drikkevand. Bestemmelsen i Miljøbeskyttelseslovens §24a gælder udelukkende den lovlige erhvervsmæssige anvendelse af pesticider inden for et BNBO, hvorimod øvrige restriktioner om rådighedsindskrænkninger for at sikre nuværende og fremtidige drikkevandsinteresser mod forurening i henhold til en indsatsplan for området kan meddeles efter Miljøbeskyttelseslovens § 26a.

Nørup Vandværk er omfattet af Indsatsplan for Trekantområdet, som er godkendt 8. marts 2023.

Follerup Vandværk er omfattet af Indsatsplan for Follerup-området, som er godkendt 10. februar 2010.

En kommunal beslutning om vilje til ekspropriation er nødvendig for at sikre lodsejer en mulighed for skattefritagelse for erstatningen. Kommunen kan dog ikke garantere en aftales skattemæssige konsekvenser over for ejeren, da dette spørgsmål alene afgøres af skattemyndighederne.

Vandforsyningslovens § 13d og 13f giver mulighed for at beslutte, at den almene vandforsyning, der har fordel af en indgået aftale, skal betale for den.

Klima-, Natur- og Miljøudvalget har beslutningskompetencen jf. delegationsplanen, men idet Skattestyrelsens administrationspraksis i forhold til delegationsadgangen efter ejendomsavancebeskatningslovens § 11, stk. 1, 2. pkt. er uafklaret, forelægges beslutningen om ekspropriationsvillighed derfor for Byrådet.

Om Nørup Vandværk

Nørup Vandværk pumper hvert år ca. 70.000 m³ drikkevand ud til husstande og erhverv i Nørup by og omegn. Vandværket har 2 boringer, men den ene boring ligger i skov på Naturstyrelses arealer, som ikke driver deres arealer med pesticider. Der skal derfor ikke laves en BNBO aftale for denne boring. Så denne aftale omhandler boring med DGU nr. 115.805. Med aftalen undgås brug af pesticider i BNBO i fremtiden. Området omfatter dele af matr. nr. 3æ Nørup By, Nørup og udgør i alt ca.0,65 ha.

Teknik & Miljø har lavet en risikovurdering af Nørup Vandværks BNBO og vurderet, at der er behov for en indsats her. Nørup Vandværk har forhandlet med lodsejer, og de er nået til enighed om:

- Hvilket areal, der skal indgå (se bilag)

- Erstatningspris, i forventning om byrådets beslutning om ekspropriationsvillighed

De nærmere omstændigheder kan ses i deklarationsteksten. Der må ikke anvendes, opbevares eller håndteres pesticider på arealet. Nørup Vandværk vil stå for kontrol af aftalen.

Om Follerup Vandværk

Follerup Vandværk pumper hvert år ca. 2.200.000 m³ drikkevand ud til husstande og erhverv i Fredericia, Middelfart og Vejle by og omegn. Vandværket har 8 borer, hvoraf de 4 ligger i Vejle Kommune. Denne aftale omhandler boring med DGU nr. 125.1713. Med aftalen undgås brug af pesticider i BNBO i fremtiden. Området omfatter dele af matr. nr. 2f og 68 Velling By, Smidstrup og udgør i alt ca. 0,34 ha.

Teknik & Miljø har lavet en risikovurdering af Follerup Vandværks BNBO og vurderet, at der er behov for en indsats her. EWII Vand har forhandlet med lodsejer, og de er nået til enighed om:

- Hvilke arealer, der skal indgå (se bilag)
- Erstatningspris, i forventning om byrådets beslutning om ekspropriationsvillighed

De nærmere omstændigheder kan ses i deklarationsteksten. Der må ikke anvendes, opbevares eller håndteres pesticider på arealerne. EWII Vand vil stå for kontrol af aftalen.

Økonomi

Indgåelse af aftalerne har ingen økonomiske omkostninger for Vejle Kommune.

Hvis det bliver nødvendigt med påbud, vil den fulde erstatning til lodsejere blive pålagt Nørup Vandværk eller EWII Vand.

Klima og resiliensvurdering

BNBO-aftalen vil være med til at sikre fremtidens drikkevand. Rent drikkevand er en forudsætning for øget bosætning og livskvalitet for Vejle Kommunes borgere nu og i fremtiden.

Sagens videre forløb

Sagen skal behandles af Økonomi- og Erhvervsudvalget og Byrådet.

Historik

Teknik- og Miljødirektøren indstiller, , den 2. marts 2026, punkt 38:

at det tilkendegives, at Vejle Kommune er villig til at foretage ekspropriation til de nødvendige rådighedsindskrænkninger samt at påbyde rådighedsindskrænkninger på dele af:

- matr.nr. 3æ Nørup By, Nørup (Nørup Vandværk)
- matr.nr. 2f og 68 Velling By, Smidstrup (Follerup Vandværk), og

at forvaltningen bemyndiges til at meddele det lovpligtige påbud om rådighedsindskrænkninger på dele af:

- matr.nr. 3æ Nørup By, Nørup (Nørup Vandværk)
- matr.nr. 2f og 68 Velling By, Smidstrup (Follerup Vandværk)

såfremt der ikke kan indgås en frivillig aftale.

Beslutning fra Klima-, Natur- og Miljøudvalget, den 2. marts 2026, punkt 38:

Anbefalet.

Beslutning

Anbefales.

Bilag

Nørup Vandværk - Frivillig aftale - matr. nr. 3æ Nørup by, Nørup

Follerup Vandværk - Frivillig aftale - matr. nr. 2f og 68 Velling By, Smidstrup

Punkt 67: Anlægsbevilling - Statslig forundersøgelse af stormflodsbeskyttelse for Vejle by og havn

01.24.00-P20-1-25

Resumé

Vejle er blandt de mest stormflodsudsatte områder i Danmark, fordi byen ligger lavt for enden af en ådal, hvor vand fra fjord og åer mødes. Ved storm kan havvand presses ind i fjorden, mens vandløb og regnvand ikke kan løbe ud, hvilket kan føre til oversvømmelser i midtbyen. Regeringen har udpeget Vejle by og havn til en statslig forundersøgelse, som Kystdirektoratet vil gennemføre i samarbejde med Vejle Kommune med afsæt i bl.a. kommunens stormflodsstrategi. Forundersøgelsen skal kvalificere valg af kystbeskyttelsesløsninger, herunder et muligt sluse- og pumpeanlæg ved Vejle Å. Kommunens medfinansiering er 2,1 mio. kr., og arbejdet forventes afsluttet i 2027. Der søges om anlægsbevilling på 2,1 mio. kr. til Vejle Kommunes medfinansiering.

Sagsfremstilling

Vejle by og havn er af staten udpeget som et område med særlig risiko for oversvømmelse ved stormflod, da byen ligger lavt og har en lang kystlinje mod Vejle Fjord. Kystdirektoratet har i henhold til EU's oversvømmelsesdirektiv klassificeret Vejle som et risikoområde, hvilket forpligter kommunen til at udarbejde og løbende revidere risikostyringsplaner – den næste skal være færdig senest i 2027.

Vejle Byråd har i 2020 vedtaget en stormflodsstrategi, som danner det langsigtede fundament for beskyttelsen af byen og havnen. Strategien arbejder ud fra en adaptiv tilgang, hvor løsningerne opdateres i takt med ny viden og udviklingen i klimascenarier, og den fastlægger tre beskyttelsesfaser frem mod 2070 med stigende sikringsniveauer fra kote +2,0 m i 2030 til over kote +3,0 m i 2070.

Stormflodsstrategiens fase 1 omfatter en sammenhængende beskyttelseslinje fra Skyttehushaven til Ibæk Strandvej, der skal beskytte byen mod vandstande på mindst kote +2,0 m. Der er udarbejdet et dispositionsforslag for et samlet projekt, der opdeler strækningen i ni delområder, hvor der arbejdes med forskellige løsningstyper – fra højvandsmure og integrerede porte til landskabelige diger og terrænforhøjelser – se bilag 1. Projektets samlede anlægsøkonomi er i dispositionsforslaget estimeret til 77,6 mio. kr., fordelt mellem kommunen og Vejle Erhvervshavn.

I 2026 vil Kystdirektoratet gennemføre en statslig forundersøgelse som led i regeringens nationale accelerationspakke for stormflodsbeskyttelse. Vejle er her udpeget som ét af 11 områder, hvor staten bidrager til at fremskynde kommunernes planlægning. Forundersøgelsen udgør et væsentligt vidensgrundlag for udviklingen af stormflodsbeskyttelsen og skal blandt andet omfatte en detaljeret modellering af oversvømmelsscenarier, anbefalinger til sikringsniveau, overslag på samlet anlægsøkonomi og samfundsøkonomiske analyser.

Forundersøgelsen omfatter også en samlet modellering af, hvordan vand fra fjorden og de bynære vandløb – som Vejle Å, Grejs Å, Omløbsåen og Mølleåen – påvirker hinanden ved stormflod.

Et andet centralt element i forundersøgelsen er at belyse mulighed og behov for etablering af et sluse- og pumpeanlæg ved Vejle Ås udmunding for at forhindre vand fra fjorden i at oversvømme midtbyen.

Arbejdet udføres i tæt samarbejde med Vejle Kommune og Vejle Spildevand og bygger, hvor det er muligt, på kommunens egne data og tidligere beregninger. Der lægges særlig vægt på de situationer, hvor stormflod opstår samtidig med høj vandføring i vandløbene – de såkaldt koblede hændelser – fordi netop disse kombinationer kan skabe de mest udfordrende forhold i Vejle.

Forundersøgelsen skal koordineres tæt med Vejle Kommunes allerede påbegyndte arbejde med et samlet stormflodsbeskyttelsesprojekt, herunder det eksisterende dispositionsforslag og igangværende anlægs- og planlægningsprocesser, bl.a. ved Tirsbæk Strandvej (Membranen) og byudviklingen på Nordkajen.

Klima-, Natur- og Miljøudvalget, Økonomi- og Erhvervsudvalget og Byrådet skal med denne sag tage stilling til deltagelse i den statslige forundersøgelse. Senere på året, når yderligere risikovurderinger og samfundsøkonomiske analyser foreligger, skal de samme politiske udvalg tage stilling til fastlæggelsen af sikringsniveau for den kommende stormflodsbeskyttelse.

Samlet set skal den statslige forundersøgelse bidrage til at kvalificere beslutningsgrundlaget for stormflodsbeskyttelsen af Vejle by og havn, herunder muligheder og anlægsøkonomi ved et sluse-/pumpeanlæg. Aftalen og de tilknyttede leverancer

er beskrevet i bilag 2 og 3.

Økonomi

Den samlede udgift til den statslige forundersøgelse er 4,2 mio. kr., hvoraf kommunen finansierer 50% svarende til 2,1 mio. kr. Beløbet skal betales til staten i løbet af 2026 og/eller 2027.

Økonomi

Ny/ændring af Anlægsbevilling (i 1.000 kr.)				
Udvalg	Stednr	Projekt	Udgift	Indtægt
KNMU	089.xxx	Statslig forundersøgelse af stormflodsbeskyttelse	2.100	
Ændring af anlægsbevillinger i alt			2.100	0

Figur 1 Ny/ændring af anlægsbevilling

Tillægsbevilling til rådighedsbeløb (i 1.000 kr.)				Budgetår	Konsekvenser i overslagsår		
Udvalg	Stednr	Projekt	udg/indt	2026	2027	2028	2029
Tillægsbevilling:							
KNMU	089.xxx	Statslig forundersøgelse - stormflod	Udgift	2.100			
Finansiering:							
KNMU	015.050	Klimapulje KNMU	Udgift	-2.100			
Tillægsbevilling netto i alt				0	0	0	0
Kassen (- = forbrug)				0	0	0	0

Figur 2 Tillægsbevilling til rådighedsbeløb

Opsummering af de bevillingsmæssige konsekvenser

Sagen medfører, at der gives anlægsbevilling og afsættes rådighedsbeløb i 2026 på 2,1 mio. kr. til Vejle Kommunes andel af den statslige forundersøgelse ift. stormflodsbeskyttelse. Udgiften finansieres af KNMU's Klimapulje på anlæg, hvor der inden mødet er et restbudget på 4 mio. kr.

Høring

Centralt Budget har ingen bemærkninger af bevillingsmæssig karakter.

Klima og resiliensvurdering

Stormflodsbeskyttelse af Vejle by og havn er et centralt element i kommunens samlede klimatilpasningsindsats. Forundersøgelsen bidrager med ny viden om klimascenarier, sikringsniveauer og koblede hændelser mellem fjorden og bynære vandløb. Resultaterne understøtter fremtidige beslutninger om løsninger og niveauer for stormflodsbeskyttelse.

Sagens videre forløb

Sagen skal tillige behandles i Økonomi- og Erhvervsudvalget og Byrådet.

Historik

Teknik- og Miljødirektøren indstiller, den 2. marts 2026, punkt 41:

at aftalen med Kystdirektoratet om gennemførelse af en statslig forundersøgelse af stormflodsbeskyttelse for Vejle by og havn tiltrædes, og

at de bevillingsmæssige konsekvenser godkendes, jf. bevillingskema under afsnittet økonomi.

Beslutning fra Klima-, Natur- og Miljøudvalget, den 2. marts 2026, punkt 41:

1. at anbefalet, mens finansieringen ønskes drøftet med Økonomi- & Erhvervsudvalget.

Beslutning

Anbefales. Finansiering sker via pulje under ØEU til større investeringer herunder ex. Klimainitiativer.

Bilag

Bilag 1 - Dispositionsforslag om stormflodsbeskyttelse af Vejle by og havn

Bilag 2 - Endeligt udkast til aftale om forundersøgelse af Vejle by og havn 260223

Bilag 3 - Bilag til aftalen: Leveranceplan

Punkt 68: Grundvandsbeskyttelse i de prioriterede grundvandsdannende områder ved Tørskind-Vork

09.08.00-P21-5-26

Resumé

EWII indvinder drikkevand i området omkring Tørskind Vork, hvor der er dokumenteret særligt værdifulde grundvandsdannende områder. For at sikre den nuværende og fremtidige drikkevandsressource foreslås det, at kommunen pålægger EWII at gennemføre en målrettet grundvandsbeskyttelsesindsats i det prioriterede område.

Sagsfremstilling

De prioriterede grundvandsdannende områder i Vork Projektet omfatter centrale dele af indvindingsoplandet til en af EWII's mest betydningsfulde kildepladser.

Tørskind Vork kildepladsen er en strategisk vigtig og regionalt betydningsfuld kildeplads, idet den er den største kildeplads i Vejle Kommune og leverer drikkevand til borgere og virksomheder i både Vejle, Fredericia og Middelfart. Den spiller dermed en central rolle i forsyningssikkerheden for hele Trekantområdet.

Denne strategiske betydning forudsætter en særlig høj grad af drikkevandsbeskyttelse, særligt i de prioriterede grundvandsdannende områder. I disse områder er der en større risiko for, at en forurening fra overfladen bliver transporteret ned til de borer, hvor vandet indvindes fra, før de forurenende stoffer når at blive nedbrudt eller bundet i jordlagene. En styrket indsats er derfor nødvendig for at sikre både den nuværende og den fremtidige indvinding på kildepladsen.

EWII ønsker at kunne indregne omkostningerne til beskyttelsesindsatsen i taksterne. Det kræver, at kommunen træffer en beslutning om, at indsatsen er nødvendig for beskyttelsen af drikkevandsressourcen.

Indsatsen vil omfatte rådighedsindskrænkninger efter miljøbeskyttelseslovens § 26a.

Med denne sag ønsker Teknik & Miljø en overordnet udmelding fra Byrådet om ekspropriationsvillighed i de tilfælde, hvor der ikke kan opnås enighed om en aftale. Der skal efterfølgende træffes en konkret beslutning i hver enkelt sag.

Sammenhæng til statslig udpegning

EWII har beregnet de grundvandsdannende områder i en grundvandsmodel, som man også bruger i den nationale kortlægning af grundvand.

Regeringen og Miljøstyrelsen gennemfører en landsdækkende kortlægning og udpegning af Sårbare Grundvandsdannende Områder (SGO) efter en ny, ensartet metode, der er afprøvet på Fyn og nu udrulles nationalt. Der er politisk fastlagt, at der senest i 2027 skal tages konkret stilling til den samlede beskyttelse af SGO. Det forventes, at de prioriterede grundvandsdannende områder inden for Vork Projektet i al væsentlighed vil være sammenfaldende med den kommende SGO udpegning i området. En beslutning om sikring af drikkevandsressourcen nu sikrer, at kommunens indsats:

- er fagligt og planmæssigt forberedt til den nationale ramme,
- kan accelerere nødvendige frivillige aftaler/rådighedsindskrænkninger efter MBL § 26 a i de delområder, hvor kommunen vurderer et dokumenteret behov, og
- kan danne grundlag for Forsyningssekretariatets godkendelse af omkostninger som IPO tillæg i indtægtsrammen for EWII.

Beslutning i styregruppen for Vork Projektet

I styregruppen for Vork Projektet, som er en gruppe med repræsentanter fra Landbruget, Danmarks Naturfredningsforening, EWII og Klima-, Natur- og Miljøudvalget, er et af målene:

- Grundvandsbeskyttelse i EWII's prioriterede grundvandsdannende områder, hvoraf 50 % realiseres inden 2030 - herudover 75 hektar pesticidfri kildepladsnært areal inden 2027.
Hvis lodsejere i EWII's prioriterede grundvandsdannende områder er interesserede i at indgå aftaler om pesticidfri dyrkning, vil de blive tilbudt dette, også før statens udmeldinger om sårbare grundvandsdannende områder er på plads*

*Hvis der mod forventning ikke er sammenfald mellem de prioriterede grundvandsdannende områder og den kommende udpegning fra Miljøstyrelsen, holdes lodsejere skadefri.

Lovgivning

Hvis EWII og lodsejere ikke kan lave en frivillig aftale kan Vejle Kommune meddele påbud efter hhv. Miljøbeskyttelseslovens § 26a (Lovbekendtgørelse nr. 1742 af 22. november 2025)

Klima og resiliensvurdering

Indsatsen styrker fremtidens drikkevandsforsyning. Rent drikkevand er en forudsætning for øget bosætning og livskvalitet for Vejle Kommunes borgere nu og i fremtiden.

Sagens videre forløb

Sagen skal behandles i Økonomi- og Erhvervsudvalget og Byrådet.

Historik

Teknik- og Miljødirektøren indstiller, den 2. marts 2026, punkt 39:

at udvalget beslutter, at der er nødvendigt at gennemføre grundvandsbeskyttelse i området,

at EWII pålægges at gennemføre en målrettet grundvandsbeskyttelse i de prioriterede grundvandsdannende områder, og

at Klima-, Natur- og Miljøudvalget over for Økonomi- og Erhvervsudvalget og Byrådet anbefaler, at Vejle Kommune som udgangspunkt er villig til at ekspropriere, hvis frivillige aftaler ikke kan indgås.

Beslutning fra Klima-, Natur- og Miljøudvalget, den 2. marts 2026, punkt 39:

Anbefalet.

Beslutning

Anbefales.

Bilag

Bilag - Sårbarhed inden for det prioriterede grundvandsdannende område

Punkt 69: Anlægsregnskaber over 2 mio. kr. - Kultur- og Idrætsudvalget

00.32.10-S55-1-26

Resumé

I henhold til reglerne i Budget- og Regnskabssystem for kommuner og Vejle Kommunes styringsprincipper, skal der aflægges anlægsregnskab, hvis bruttoudgifterne til anlægsarbejdet er 2 mio. kr. eller mere. For at reducere antallet af enkelt-sager samles årets anlægsregnskaber i én samlet sag. I nærværende sag aflægges regnskab for tre projekter, som er afsluttet i 2025 i forbindelse med regnskabsafslutningen.

Sagsfremstilling

Der er i forbindelse med regnskab 2025 afsluttet tre anlægssager over 2 mio. kr. på Kultur- og Idrætsudvalgets område.

Regnskabet aflægges for følgende anlægsprojekter:

- Hal i Give
- Tilskud til Givskud Zoo
- Indvendig vedligehold - Kulturinstitutioner

Projekt: 031.087 Hal i Give 1.000 kr.	Udgifter	Indtægter
Anlægsbevilling	42.579	-9.579
Forbrug	42.579	-9.579
Forskel	-	-

Bemærkninger: Opførelse af en ny hal, samt renovering af eksisterende. Den selvejende institution har selv været medfinansierende på projektet.

Projekt: 364.090 Tilskud Givskud Zoo 1.000 kr.	Udgifter	Indtægter
Anlægsbevilling	4.150	
Forbrug	4.150	
Forskel	-	-

Bemærkninger: Tilskud til Givskud Zoo til opførelse af et nyt anlæg til dyrene.

Projekt: 364.184 Vedligehold 2024 - Pulje til indvendig vedligehold af kulturinstitutioner 1.000 kr.	Udgifter	Indtægter
Anlægsbevilling	2.265	
Forbrug	2.265	
Forskel	-	-

Bemærkninger: Vedligeholdelsespuljen 2024 vedrørende kulturinstitutioner, er de større poster brugt til, brand- og flugtveje Skyttehuset, ombygning Ungehuset, faldstammer og cykelparkering Bygningen.

Økonomi

Høringssvar:

Centralt budget har ingen bemærkninger af bevillingsmæssig karakter.

Klima og resiliensvurdering

Ingen bemærkninger.

Sagens videre forløb

Sagen skal efterfølgende behandles i Økonomi- og Erhvervsudvalget og Byrådet.

Historik

Kultur- og Sundhedsdirektøren indstiller,, den 5. marts 2026, punkt 30:

at anlægsregnskaberne godkendes.

Beslutning fra Kultur- og Idrætsudvalget, den 5. marts 2026, punkt 30:

Godkendt.

Thyge Havgaard Bjerring og Lars Charlie Mortensen deltog ikke i sagens behandling.

Beslutning

Anbefales.

Punkt 70: EM Bike trial

20.15.00-P20-12-25

Resumé

Vejle Kommune har mulighed for at blive vært for EM i Bike Trial 2027, et internationalt mesterskab under UEC (Union Européenne de Cyclisme). Bike Trial er en publikumsvenlig cykeldisciplin, hvor ryttere gennemfører tekniske baner med spektakulære forhindringer uden at sætte fødderne i jorden. Det samlede eventbudget forventes at være 1,5 mio. kr., hvoraf Vejle Kommunes finansieringsandel udgør 965.800 kr.

Sagsfremstilling

Introduktion til bike trail

Bike Trial er en teknisk cykeldisciplin, hvor ryttere på specialbyggede cykler gennemfører avancerede forhindringsbaner bestående af kunstige og naturlige elementer. Sporten er visuelt spektakulær, publikumsvenlig og velegnet til afvikling i bynære miljøer, hvor sektionerne kan integreres i det eksisterende byrum.

Danmark har tidligere været vært for internationale mesterskaber i disciplinen, herunder World Cup i København i 2022 og EM i Aarhus i 2025.

Arrangør og samarbejdsmodel

Trial Action fungerer som formel arrangør og rettighedshaver i dialogen med Union Européenne de Cyclisme (UEC).

Vejle Kommune indgår som tilskudsyder og strategisk samarbejdspartner og deltager i planlægning og koordinering. Det anbefales, at der afsættes en kommunikationsressource fra Vejle Kommune til projektet med henblik på pressehåndtering, intern og eksternt kommunikation, koordinering med CityVejle og Sport Event Denmark, samarbejde med detailhandel og erhverv, produktion af indhold til markedsføring og bylivsaktivering

Sport Event Denmark har tilkendegivet interesse for økonomisk medfinansiering på 450.000 kr. Endelig beslutning forventes behandlet i bestyrelsen medio marts.

CityVejle indgår som samarbejdspartner i relation til midtby-aktivering og samarbejde med detailhandlen.

Event-information og venue

Mesterskabet afvikles over 2–3 dage og inkluderer:

- Kvalifikationer
- Semifinaler
- Finaler
- Officiel UEC-ceremoni, medieproduktion og livestream

UECs krav til arrangør omfatter:

- Minimum 3.000–5.000 m²
- Baner, barrierer, tekniske sektioner og sikkerhedszoner
- Medicinsk beredskab
- Dopingkontrollfaciliteter
- Pressecenter
- Branding og venue-dressing efter international standard
- Markedsføring

Foreslåede lokaliteter

- Nørretorv og Dæmningen (hovedvenue med sektioner og publikum). Rådhusstorvet vil fungere som ”warm up” sektion.
- Havnen, Nordkajen. Her er godt med plads, men det vurderes svært at trække publikum til, ligesom der ikke er den samme synergi til midtbyen og byjubilæum.

Nørretorv skal være tilgængelig for opbygning af sektioner i 14 dage. Dæmningen (helt oppe v. Nørretorv afspærres begge retninger som minimum under afvikling fredag, lørdag og søndag).

Økonomi

Samlet budget for EM 2027 kan findes i bilag 1.

Samlede udgifter vil være 1.515.800 kr. Herunder udgifter til bl.a.:

- Materialer & udstyr
- Arbejds løn & baneopbygning
- Logistik, overnatning & infrastruktur
- Drift, service & sikkerhed
- Sportsteknisk afvikling & officials
- Frivillig pleje
- Venue-dressing, VIP og markedsføring
- Buffer på 10 %

Finansiering:

- Sponsorater: 100.000 kr.
- Sport Event Denmark: 450.000 kr.
- Vejle Kommune: 965.800 kr.

Trial Action vil som formel arrangør have det overordnede økonomiske ansvar. Vejle Kommune er regnskabsførende på arrangementet, og deltager i økonomiopfølgninger i planlægningsgruppen. I Vejle Kommunes samarbejdsaftale med Trial Action garanteres Trial Action de første 50.000 kr. af et eventuelt overskud. Alt over 50.000 kr. deles i tre med Trial Action, Vejle Kommune og Sport Event Denmark. Et underskud forventes dækket af Trial Action som arrangør, men det skal endelig afklares i den samarbejdsaftale der udarbejdes, hvis der skal arbejdes videre med projektet.

Strategisk kobling

Eventen forventes at:

- Tiltrække 100–150 ryttere fra 15–20 nationer
- Tiltrække 4.000–5.000 tilskuere pr. dag svarende til 10.-15.000 tilskuere i alt. Dertil kommer forbipasserende i gågaden.
- Give international eksponering via livestream og sociale medier
- Skabe omsætning i midtbyen, herunder restauranter, butikker og overnatninger
- Aktivere lokale klubber, frivillige og unge
- Bidrage til byens status som cykel- og eventby.

EM kan integreres i programmet for Vejles 700-års byjubel i 2027 og fungere som et centralt flagskibsevent, der kombinerer:

- Urban sport
- Streetkultur
- Musik, kunst og workshops
- Aktiviteter målrettet unge og studerende

Mesterskabet kan desuden indgå i udviklingen af Vejle som studieby, hvor idræt, kultur og fællesskaber er vigtige elementer.

Procesplan

- 2026: Interessetilkendegivelse til UEC
- Q1 2026: Bud og politisk behandling
- Q2–Q3 2026: Forventet tildeling af værtskab
- 2026–2027: Planlægning og udvikling (i samarbejde med jubilæumsaktiviteter og lokale aktører)
- Aug. 2027: Afvikling af EM i Vejle

Klima og resiliensvurdering

Ingen bemærkninger.

Sagens videre forløb

Sagen skal som udgangspunkt alene behandles i Kultur- og Idrætsudvalget.

Historik

På møde i Kultur- og idrætsudvalget d. 2. december 2025 sag nummer 157, blev det besluttet af forvaltningen arbejdede videre med eventen, herunder formelt tilkendegav interesse, godkendte Vejle Kommunes medfinansiering på ca. 700.000 kr.

Det videre arbejde har ført til øgede forventede udgifter til eventen (før 1.200.000 nu 1.500.000), særligt ifm. med opbygning af bane/sektioner der tidligere i estimeret budget af 2. december 2025 var budgetteret til 250.000 kr. (nu 550.000 kr.) Desuden er enkelte tal justeret til mere retvisende estimater, bl.a. "Aktivering, venuedressing og markedsføring" for at øge kobling til byjubileum.

Sport Event Denmark har øget deres potentielle medfinansiering fra 350.000 kr. til 450.000 kr. Besluttet medio marts på bestyrelsesmøde.

Kultur- og Sundhedsdirektøren indstiller, den 5. marts 2026, punkt 33:

at Kultur- og Idrætsudvalget beslutter om man ønsker at være vært for EM i Bike Trail 2027, og

at Kultur- og Idrætsudvalget anviser finansieringen.

Beslutning fra Kultur- og Idrætsudvalget, den 5. marts 2026, punkt 33:

Anbefales.

Kultur- og Idrætsudvalget anmoder Økonomi- og Erhvervsudvalget om at anvise finansieringen.

Thyge Havgaard Bjerring og Lars Charlie Mortensen deltog ikke i sagens behandling.

Administrativ tilføjelse

Administrativ tilføjelse den 5. marts 2026

Tillægsbevilling til Drift (i 1.000 kr.)	Budgetår	Konsekvenser i overslagsår		
		2027	2028	2029 og varigt
Udvalg Bevillingsområde	2026			
Tillægsbevilling:				
KIU EM i Bike Trail	966			
Finansiering:				
Økonomi- & Erhvervsudvalget anmodes om at anvise finansiering	-966			
Tillægsbevilling netto i alt	0	0	0	0
Kassen (- = forbrug)	0	0	0	0

Opsummering af bevillingsmæssige konsekvenser:

Sagen medfører at der afsættes 0,966 mio. kr. til arrangementet "EM i Bike Trail" i 2026. Økonomi- & Erhvervsudvalget anmodes om at anvise finansiering

Høringssvar:

Centralt Budget har ingen bemærkninger af bevillingsmæssig karakter. Det bemærkes, at Økonomiudvalget ved sin behandling skal anvise finansieringskilde, såfremt forslaget anbefales

Beslutning

Godkendt. Finansieres via pulje afsat til byjubilæum.

Bilag

EM_Bike_Trial_2027-KIU

Budgetoversigt_UEC_Trial_Vejle_2027

Punkt 71: Beslutning om indgåelse af horisontal samarbejdsaftale for den patientrettede forebyggelse

00.18.00-A00-1-22

Resumé

Som et led i sundhedsreformen skal myndigheds- og finansieringsansvaret for en række opgaver overgå fra kommunerne til regionerne pr. 1. januar 2027. En af de opgaver, der skal overgå, er den patientrettede forebyggelse. Der arbejdes på at indgå en horisontal samarbejdsaftale for denne opgave. Det betyder, at Region Syddanmark, via Sundhedsråd Lillebælt, har myndigheds- og finansieringsansvaret for opgaven, men at Vejle Kommune beholder ansvaret for at drifte opgaven. Sundheds- og Forebyggelsesudvalget skal under punktet beslutte, om de vil godkende indgåelse af den horisontale samarbejdsaftale. Aftalen findes som bilag til sagen.

Sagsfremstilling

Sundhedsreformen foreskriver, at myndigheds- og finansieringsansvaret for den patientrettede forebyggelse pr. 1. januar 2027 skal overgå fra kommunen til regionen. Reformen giver mulighed for, at regionen kan anmode kommunen om fortsat at drifte en opgave via en horisontal samarbejdsaftale. Regionsrådet i Region Syddanmark har besluttet, at der skal arbejdes for at indgå sådanne horisontale samarbejdsaftaler for den patientrettede forebyggelse for alle kommuner i hele regionen, dermed også Vejle Kommune. I sagen beskrives rammerne for en horisontal samarbejdsaftale for den patientrettede forebyggelse i Vejle Kommune. Udvalget skal beslutte, om de vil godkende aftalen.

Hvad er patientrettet forebyggelse?

Patientrettet forebyggelse handler om forebyggende indsatser målrettet mennesker, der allerede har en sygdom, typisk en kronisk sygdom. Det er for eksempel sygdomme som KOL (Kronisk obstruktiv lungesygdom) og diabetes 2. Formålet er at hindre at sygdommen udvikler sig yderligere og begrænse eller udskyde komplikationer. Indsatsen handler om at styrke borgerens sygdomsmestring og livskvalitet. Formålet er således ikke at forhindre sygdom i at opstå (det er borgerrettet forebyggelse). Et forløb indenfor patientrettet forebyggelse sammensættes ud fra borgerens behov og kan blandt andet bestå af sygdomsmestring, træning, madværksted, rygestop og personlige samtaler om eksempelvis brug af alkohol eller mental sundhed. Forløbene kan være på både hold og individuelle. I Vejle Kommune er den patientrettede forebyggelse forankret i Sundhedsafdelingen under Sundhedskurser og borgerne henvises fra egen læge eller sygehuset. I det omfang der er borgere der henvender sig direkte uden om læge eller sygehus, så anmodes de i dag om, at starte hos deres læge, så det derved sikres at det er det rette behov hos pågældende borger der imødekommes.

Hvad er en horisontal samarbejdsaftale?

En horisontal samarbejdsaftale i forbindelse med sundhedsreformen er en formel aftale mellem en region og en kommune, som gør det muligt, at regionen og kommunen sammen kan løse sundhedsopgaver i det nære sundhedsvæsen, også efter opgaver er flyttet fra kommunerne til regionerne fra 2027. En horisontal samarbejdsaftale giver mulighed for at kommunen fortsat kan varetage driftsopgaver på vegne af regionen, mens regionen bevarer myndigheds- og finansieringsansvaret. Formålet er at sikre fleksible, sammenhængende løsninger lokalt under sundhedsreformen.

Kontrakter om horisontale samarbejder skal indgås senest den 1. april 2026, for at kunne træde i kraft den 1. januar 2027.

Et alternativ til at indgå en horisontal samarbejdsaftale for den patientrettede forebyggelse er, at hele opgaven overgår til regionen. Det sker via en delingsaftale, hvor det defineres hvilke medarbejdere, ejendomme, udstyr, systemer og lignende, der skal overgå til regionen for de midler, der er afsat til opgaven. Det vil betyde, at Vejle Kommune ikke længere udfører patientrettet forebyggelse, når opgaven er overdraget pr. 1. januar 2027. Da der ikke er forhandlet en delingsaftale, er det svært at vurdere de økonomiske konsekvenser ved de to løsninger, men umiddelbart er det forvaltningens forventning, at det økonomisk er ca. det samme.

Fordele og ulemper ved indgåelse af en horisontal samarbejdsaftale

Et argument for at indgå en horisontal samarbejdsaftale for den patientrettede forebyggelse er, at den borgerrettede og den patientrettede forebyggelse er tæt forbundne i dagligdagen. Det er den både hvad angår indhold i forløb, medarbejdere og lokaler.

Ud fra et borgerperspektiv giver det god mening, at tilbuddet udbydes i kommunalt regi, da kommunen kan tilbyde et nært tilbud og har stor viden og erfaring indenfor den patientrettede forebyggelse. Der arbejdes for horisontale

samarbejdsaftaler i alle fire kommuner i Sundhedsråd Lillebælt, så ved at indgå en horisontal samarbejdsaftale vil der kunne opnås et bredt samarbejde og samhørighed på tværs af sundhedsrådet i tråd med sundhedsreformens intentioner.

En udfordring ved at indgå en horisontal samarbejde er modsat, at Vejle Kommune skal drifte tilbuddet indenfor en mindre økonomisk ramme, end det er tilfældet i dag. Det vil betyde nedgang i faglighed og serviceniveau. Intentionen fra regionens side er, at tilbuddet på sigt skal ensrettes med tilbuddene, som de øvrige kommuner i sundhedsrådet leverer. Her kan regionens vægtning af kvantitet vs. kvalitet være anderledes end den hidtil har været i Vejle Kommune.

Et andet opmærksomhedspunkt ved indgåelse af en horisontal samarbejdsaftale er, at Vejle Kommune, som daglig leverandør af den patientrettede forebyggelse, vil være den myndighed, som borgeren møder. Vejle Kommune har dog hverken myndigheds-, finansieringsansvaret, eller den politiske ledelse af tilbuddet. Det er altså ikke Vejle Kommune, der beslutter serviceniveauet. Det er også uvist, om borgeren i eksempelvis klagesager, kan kende forskel på, om han/hun er på et patientrettet forebyggelsesforløb, hvor regionen har det overordnede ansvar eller om borgeren er på et borgerrettet forebyggelsesforløb, hvor Vejle Kommune har det overordnede ansvar.

Tidsplan for indgåelse af horisontal samarbejdsaftale og delingsaftale i foråret 2026

- 4. marts - Sundheds- og Forebyggelsesudvalget godkender den horisontale samarbejdsaftale mellem Vejle Kommune og Region Syddanmark og indstiller til Økonomi- og Erhvervsudvalget og Byråd
- 16. marts - Økonomi- og Erhvervsudvalget godkender den horisontale samarbejdsaftale og indstiller til Byrådet
- 25. marts - Byrådet godkender den horisontale samarbejdsaftale mellem Vejle Kommune og Region Syddanmark

Historik

Beslutning fra Sundheds- og Forebyggelsesudvalget den 4. februar 2026, pkt. 15:

Drøftet.

Sundheds- og Forebyggelsesudvalget anmoder forvaltningen om at tage udvalgets bemærkninger til aftalen med i de videre forhandlinger.

Klima og resiliensvurdering

Ingen bemærkninger.

Sagens videre forløb

Sagen skal efterfølgende behandles i Økonomi- og Erhvervsudvalget og Byrådet.

Historik

Kultur- og Sundhedsdirektøren indstiller, den 4. marts 2026, punkt 23:

at Sundheds- og Forebyggelsesudvalget beslutter, om man vil godkende den horisontale samarbejdsaftale.

Beslutning fra Sundheds- og Forebyggelsesudvalget, den 4. marts 2026, punkt 23:

Anbefales.

Sundheds- og Forebyggelsesudvalget ønsker en årlig politisk opfølgning på aftalen i fagudvalget.

Lars Charlie Mortensen deltog ikke i sagens behandling.

Beslutning

Anbefales.

Bilag

kapacitetsplan Vejle Kommune 2027.pdf

Horizontale samarbejdsaftale Vejle Kommune_Endelig fra RegionSyddanmark 060226.pdf

Punkt 72: Lukket: Huslejeaftale

27.00.00-P00-4-24

Punkt 73: Lukket: Overtagelse af fast ejendom

82.01.00-G00-1-26

Punkt 74: Lukket: Køb af fast ejendom

13.06.01-G01-8-25