

REFERAT Klima-, Natur- og Miljøudvalget - 2022-2025 d. 12-08-2025

Mødedato Tirsdag d. 12. august 2025 kl. 08:30

Mødested Mødelokale 1, Kirketorvet 1

Indholdsfortegnelse

TVIS - status på strategi.....	3
Nationalt Risikobillede.....	4
Halvårsregnskab 2025 Klima-, Natur- og Miljøudvalget.....	5
Vand i Vejle - Tiltag til reduktion af oversvømmelsesrisikoen fra Grejs Å-systemet.....	9
Orientering om hjemvisning af Vejle Erhvervshavns ansøgning om tilladelse til klapping af oprensr	13
Klimapulje - Anlægsbevilling Helhedsprojektet Omløbsåen.....	15
Frivillige aftaler om grundvandsbeskyttelse på ekspropriationslignende vilkår ved boringer på Hers	17
Femårig aftale med Vejle Sportsfiskerforening om fiskeri i Knabberup Sø.....	20
Tilføjelse af nye strækninger i kontrakt med Vejle Sportsfiskerforening om leje af fiskevand.....	21
Status på arbejdet med bekæmpelse af invasive arter, Kæmpe bjørneklo og Japansk pileurt.....	22
Anlægsbevilling - realisering klima-lavbundsprojekt Ravning.....	24
Anlægsbevilling - Projekt Mærk Fjorden.....	26
Endelig godkendelse af Klimaplan 2025-2050.....	28
Status på klimahandlingsplan Klima-, Natur- og Miljøudvalget.....	31
Klimapulje – implementering af klimahandlingsplaner.....	36
Klimapulje - Mikroskove i skolen.....	38
Ansøgning til Borgernes Klimapulje fra Grundejerforeningen Mølleparken.....	41
Klima og biodiversitetspulje - Fremtidens Børn og Unge.....	44
Status og politisk proces for Grøn Trepert.....	46
Delebiler og lokalsamfund. Status.....	49
Orientering om fjernvarmeprojekter.....	50
Nyt oplevelsescenter i Vejle - igangsætning af fase 2.....	52
Forslag til modeller for det organisatoriske setup af genbrugsområderne på de fire genbrugspladser.	54
Anlægsbevilling - Udvikling af genbrugsrummene til fremtiden på Egtved, Give og Børkop Genbru	56
Godkendelse af forslag til Vejle Kommunes Regulativ for erhvervsaffald.....	58
Deltagelse i kommunale aktiviteter.....	60
Meddelelser.....	61
Digital godkendelse af beslutningsprotokol.....	62

Punkt 116: TVIS - status på strategi

13.00.00-A00-1-25

Resumé

Det fælleskommunale varmforsyningssselskab TVIS er en central aktør i det forsyningspolitiske landskab i Trekantområdet i forhold til emner som forsyningssikkerhed, sektorkobling og kollektive varmeløsninger. Vejle Kommune samarbejder som en af fire ejerkommuner tæt med TVIS, herunder med afsæt i ejerstrategien for selskabet.

På mødet deltager direktør Jørgen Nielsen, TVIS, og giver en status på ejerstrategien og det strategiske arbejde på varmforsyningsområdet.

Sagsfremstilling

Det fælleskommunale varmforsyningssselskab TVIS er en central aktør i det forsyningspolitiske landskab i Trekantområdet. TVIS er ejet af de fire kommuner Vejle, Kolding, Fredericia og Middelfart som et § 60 selskab.

TVIS aftager overskudsvarme fra bl.a. Crossbridge raffinaderiet og fra Energnist affaldsforbrænding, samt fra Ørstedes kraftvarmeværke i Skærbæk, og sender til de lokale fjernvarmeværker. I Vejle Kommune betjener TVIS TREFOR Varme, Vejle Fjernvarme, Jelling Fjernvarme, Gauerslund Fjernvarme, Mølholm Fjernvarme og Bredsten-Balle Fjernvarme med grøn og billig varme. I fremtiden kan langt mere overskudsvarme fra fx power-to-x anlæg blive en del af varmegrundlaget.

TVIS er dermed en meget central aktør i det energipolitiske landskab i trekantområdet i forhold til en klog udvikling af brint og CO₂-fangst, og i forhold til diskussionen om fortsat anvendelse af bæredygtig biomasse i varmegrundlaget.

På mødet vil direktør Jørgen Nielsen, TVIS, deltage og give en status på ejerstrategien og det strategiske arbejde på varmforsyningsområdet.

Klima og resiliensvurdering

TVIS er en central aktør i at sikre grøn og prisbillig fjernvarme til trekantområdet - både i dag og i fremtiden med nye overskudsvarmekilder fra fx PtX.

Sagens videre forløb

Sagen behandles alene i Klima-, Natur- og Miljøudvalget.

Indstilling

Teknik- og Miljødirektøren indstiller

at status tages til efterretning.

Beslutning

Taget til efterretning.

Bilag

Bilag. Ejerstrategi afrapportering 2024

Ejerstrategi-for-TVIS-Fredericia-Kommune-Kolding-Kommune-Middelfart-Kommune-Vejle-Kommune-2021-1

Punkt 117: Nationalt Risikobillede

00.22.00-G01-1-25

Resumé

Forvaltningen orienterer om Nationalt Risikobillede.

Beredskabschef Thomas Dietz deltager i sagens behandling.

Klima og resiliensvurdering

Ingen bemærkninger.

Sagens videre forløb

Sagen skal alene behandles af Klima-, Natur og Miljøudvalget.

Indstilling

Teknik- og Miljødirektøren indstiller

at sagen tages til efterretning.

Beslutning

Taget til efterretning.

Punkt 118: Halvårsregnskab 2025 Klima-, Natur- og Miljøudvalget

00.30.14-S00-5-25

Resumé

Som led i den løbende opfølgning på budget fremlægges halvårsregnskab for perioden januar til juni 2025. På det skattefinansierede område på driften forventes et mindreforbrug på 8,7 mio. kr., som primært skyldes mindreforbrug på Klimapuljen, fjernvarmeudrulning og skadedyr.

På det skattefinansierede område på anlæg forventes overførsler på 21,6 mio. kr. i udgift og 2,9 mio. kr. i indtægter.

På det brugerfinansierede område og på Ressourcer & Genbrug forventes budgetoverholdelse på både drift og anlæg.

Sagsfremstilling

Nedenstående tabel viser det forventede resultat for Klima-, Natur- og Miljøudvalgets drift fordelt på områder pr. 30. juni 2025. Afvigelser på de enkelte områder gennemgås enkeltvis efter skemaet.

Funktionsniveau i 1.000 kr.	Vedtaget budget	Korrigeret budget	Forventet regnskab	Forv. overførsel til 2026	Mer(+)/ mindre(-) forbrug	Flytninger mellem udvalg	Tillægsbevilling
Serviceudgifter							
Natur & Udeliv	14.630	14.604	14.604	0	0		
Miljøprojektet	1.432	1.461	1.461		0		
Vand	9.211	9.039	9.039		0		
Industri & Landbrug	463	3.075	1.575	1.500	0		
Skadedyr mm.	126	3.947	147	3.800	0		
Puljer, biler, projekter	2.376	3.840	2.429	1.500	89		
Økolariet	6.280	6.625	6.615		-10	-10	
Grønt Forum	973	1.494	1.045	360	-89		
Klima	1.590	4.172	2.572	1.600	0		
Serviceudgifter i alt	37.081	48.257	39.487	8.760	-10	-10	0

Figur 1: Tabel med forventet regnskab og forventede overførsler til 2026 på Klima-, Natur- og Miljøudvalgets drift fordelt på hovedområder

Drift - skattefinansieret

Under Industri & Landbrug ligger projekterne Partnerskab med Landbruget, fjernvarmeudrulning, varmeplaner og etablering af lokale energikoordinationsfora. Midlerne er tildelt i LCP midler i 2022 og 2023, men projekterne strækker sig over flere år, og der forventes en overførsel til 2026 på 1,5 mio. kr.

Der forventes en overførsel på 3,8 mio. kr. til 2026 på skadedyr, svarende til overførslen fra 2024/2025. Det skyldes, at der siden 2022 har været få rotteanmeldelser og at der er indgået en fordelagtigt kontrakt. I 2024 er gebyr for rottebekæmpelse nedsat for at nedbringe overførslen over de kommende år. Pengene reserveres til et evt. dyrere udbud senere.

Under puljer, biler og projekter ligger udvalgets Klimapulje med et budget på 3,1 mio. kr. Heraf forventes det, at 1,8 mio. kr. bruges i 2025, og dermed forventes en overførsel på 1,5 mio. kr. til 2026. Der tilbageføres 89 t.kr. fra projekt klimadag som blev billigere end forventet.

Her ligger også udvalgets innovationspulje på 119 t.kr. som fortsat er udisponeret, men forudsættes anvendt i 2025.

Energibesparelse ved ombygning af ventilation til EC-motorer i Økolariet på 10 t.kr. tilgår pulje til energimærkning og energibesparende projekter under Teknisk Udvalg jf. retningslinjer.

Grønt Forum forventer en rest som primært skyldes overførslen fra 2024/25 på 271 t.kr. Dertil kommer at klimadagen blev billigere end forventet og 89 kr. føres retur til klimapuljen.

Under Klima forventes en overførsel til 2026 på i alt 1,6 mio. kr. Heraf vedrører 1,2 mio. kr. tidligere tildelte midler fra klimapuljen til en ansættelse under Grøn Trepert i 2 år. Ansættelser finansieres imidlertid af andre midler, og de 1,2 mio. kr. er derfor ikke disponeret og anføres som overførsel til 2026. Herudover er der 0,4 mio. kr., som dækker klimaprisen, som kommer i 2026, rest fra klimaberegner som anvendes til klimaregnskab samt andel af klimasekretariat som fortsætter i 2026.

Lov og Cirkulæreprogram

Der er flere reguleringer i Lov- og cirkulæreprogrammet, som hører under KNMU. Budgetregulering medtages i den samlede sag til Økonomiudvalg og Byråd.

- Styrket affaldstilsyn som nu kan gebyrfinansieres og overgang af klassificeringsopgave til staten medfører, at der skal afleveres ca. 0,6 mio. kr. fra 2025 og frem. Budgettet reguleres på ØU.
- Tidligere har udvalget modtaget LCP-midler til opsamling af cigaretskoder, som nu skal tilbageføres. Det var ikke hensigten, at serviceniveauet for rengøring skulle påvirkes. Dvs. at der afleveres 236 t.kr. i 2025 og 243 t.kr. fra 2026 og frem. KNMU har brugt LCP-midlerne til dels at finansiere en besparelse og dels finansiere afledt drift. Når pengene skal afleveres, opstår der en økonomisk udfordring.
- Efterregulering for indsatsplaner efter vandforsyningsloven - KNMU modtager 357 t.kr. i 2025.
- Lovændring vedr. drikkevandsdirektivet - KNMU modtager 166 t.kr. i 2025 og 113 t.kr. i 2026.
- Basistilskud til deltagelse i lokal trepart er under beløbsgrænsen (72 t.kr.) og fordeles ikke.
- Grøn Trepert, omlægningsindsats vedr. lavbundsarealer - Vejle Kommune tilføres i LCP 1,648 mio. kr. i 2025 faldende til 1,516 mio. kr. i 2026 og 0,950 mio. kr. i 2027 og frem.
- LCP-programmet indeholder også mindre korrektioner: Kommunal medfinansiering af 1) videreudvikling og robust drift af infrastruktur, 2) af den fællesoffentlige digitaliseringsstrategi, 3) af drift, advisering og support af digital infrastruktur og 4) den fælleskommunale digitaliseringsstrategi fordeles mellem alle udvalg og medfører samlet at der netto afleveres 13 t.kr. fra KNMU i 2026 faldende til 8 t.kr. fra 2027 og frem. Løsning af denne udfordring tages sammen med omprioriteringsbidraget for budget 2026, når budgetforliget kendes.

Drift - Det brugerfinansierede område

Funktionsniveau i 1.000 kr.	Vedtaget budget	Korrigeret budget	Forventet regnskab	Forv. overførsel til 2026	Mer(+)/ mindre(-) forbrug	Flytninger mellem udvalg	Tillægsbevilling
Brugerfinansieret							
Driftsbidrag til Klimainvestering	-3.493	-3.493	-3.493		0		
Ressourcer & Genbrug	-12.557	-12.557	-12.557		0		
Varmeforsyning	0	0	0		0		
I alt brugerfinansieret	-16.050	-16.050	-16.050	0	0	0	0

Figur 2: Tabel med forventet regnskab på det brugerfinansierede område

Driftsbidrag til Klimainvestering

Vejle Spildevand har gennem Vejle Kommune optaget lån i KommuneKredit til finansiering af klimainvesteringer. Vejle Kommune har ingen udgifter hertil, da Vejle Spildevand betaler alle afdrag og renter. Betalingsflow går gennem Klima-, Natur- og Miljøudvalget på det brugerfinansierede område, og er vist ovenfor som "Driftsbidrag til Klimainvestering".

Ressourcer & Genbrug

Budgettet forventes samlet overholdt. Der er dog følgende afvigelser:

Der er stigende udgifter på flere områder:

- Nyt udbud fra 1. juli medfører markant stigende omkostninger på forbrænding.
- Ny lovgivning vedr. Vejafgifter til vognmænd medfører også øgede udgifter
- Udgifter til restindsamling af husstandsindsamlet asbest (2024 efterslæb)

På indtægtssiden er der øgede indtægter som følge af ny lovgivning om producentansvar, som implementeres pr. 1. oktober

Anlæg

Beløb i 1.000 kr.	Type	Korrigeret budget	Periodens forbrug	Forventet regnskab	Forv. overførsel til 2026	Mer(+)/ mindre(-) forbrug	Tillægsbevilling 2025	Tillægsbevilling 2026
Skattefinansieret								
Udgifter i alt	U	58.643	13.579	37.718	21.631	706	856	500
Indtægter i alt	I	-13.192	-3.926	-11.000	-2.898	-706	-856	-500
Skattefinansieret i alt netto	N	45.451	9.653	26.718	18.733	0	0	0
Brugerfinansieret								
Udgifter i alt	U	5.925	0	5.925	0	0	0	0
Indtægter i alt	I	0	0	0	0	0	0	0
Brugerfinansieret i alt netto	N	5.925	0	5.925	0	0	0	0
Udgifter i alt	U	64.568	13.579	43.643	21.631	706	856	500
Indtægter i alt	I	-13.192	-3.926	-11.000	-2.898	-706	-856	-500
130 Klima- Natur- & Miljøudvalget i alt	N	51.376	9.653	32.643	18.733	0	0	0

Figur 3: Tabel med forventet regnskab og overførsel på anlæg

Det skattefinansierede område:

Af et nettobudget på 45,451 mio. kr. inkl. overførsler fra 2024, forventes der overført netto 18,733 mio. kr. fordelt med 21,631 mio. kr. i udgift og 2,898 mio. kr. i indtægt til 2026.

De forventede udgiftsoverførsler vedrører primært:

- 13,7 mio. kr. - Klimatiltag og klimaprojekter
- 3,5 mio. kr. - Natur & Miljømyndighedsprojekter
- 4,4 mio. kr. - Vådområde- og vandplaner

Af større enkeltprojekter kan nævnes:

- 3 x klimapulje projekter (8,0 mio. kr.) - afventer politisk proces ift. klimatilpasning samt delprojekter i samarbejde med Vejle Spildevand.
- Stormflodssikring jf. stormflodsstrategi (4,5 mio. kr.) - Afventer afklaring omkring organisering og procesudførelse.
- Vandløbsspidser i Grejs Å - (2,2 mio. kr.) - Efter politisk beslutning om ikke at gå videre med fravigelse for Natura 2000-beskyttelse er hovedparten af projektet sat på pause. Der arbejdes videre med mulighed for etablering af bræmmer langs vandløb ved frivillige aftaler med lodsejere.

De forventede indtægtsoverførsler på 2,898 mio. kr. skyldes, at projekterne løber over flere år, hvor tilskud først modtages efter projektafslutning.

Ovenstående er beskrevet nærmere i noterne til projektoversigten.

Det brugerfinansierede område

På det brugerfinansierede område forventes ingen overførsler - anlægsbudgettet forventes overholdt.

De enkelte anlægsprojekter ses i bilaget "KNMU Anlæg - Projektoversigt", hvor ændringer af rådighedsbeløb fremgår. Der er ligeledes et bilag "KNMU Anlæg - Anlægsbevilling", hvor ændringer af de enkelte anlægsbevillinger fremgår. Disse vil indgå i den videre behandling i Økonomiudvalget og Byrådet.

Høring

Centralt Budget har ingen bemærkninger af bevillingsmæssig karakter.

Klima og resiliensvurdering

Ingen bemærkninger.

Sagens videre forløb

Sagen indgår i den samlede sag for halvårsregnskab til Økonomiudvalget og Byrådet.

Indstilling

Teknik- og Miljødirektøren indstiller

at halvårsregnskab for drift og anlæg godkendes.

Beslutning

Godkendt.

Bilag

KNMU Anlæg - Projektoversigt 2.kvt.

KNMU Anlæg - Anlægsbevilling 2. kv. 2025

Punkt 119: Vand i Vejle - Tiltag til reduktion af oversvømmelsesrisikoen fra Grejs Å-systemet

00.16.00-P20-8-25

Resumé

De seneste års oplevede oversvømmelser i Vejle midtby sætter fokus på nødvendigheden for klimatilpasning. Hastigheden, omfanget og de konkrete konsekvenser af de globale klimaforandringer er dog usikre, så vi skal arbejde efter en adaptiv strategi, der gør det muligt at justere kursen, hvis viden, lovgivning, teknologi eller borgernes behov ændrer sig.

På mødet præsenteres forslag til et løsningskatalog og tilpasningssti, der kan tilpasses klimaforandringerne og gøre Vejle midtby mere robust overfor fremtidens mere vand. På baggrund af dette skal udvalget drøfte beskyttelsesniveau i tre faser og mulige indsatser.

Sagsfremstilling

Baggrund

Oversvømmelserne i Vejle midtby den 6. februar og 27. september 2024 har tydeliggjort behovet for klimatilpasning. Grejs Å gik over sine bredder og forårsagede store skader. Efterfølgende blev der afholdt borgermøder og indsamlet forslag til løsninger.

Siden oversvømmelserne har klimatilpasning været et gennemgående emne på møderne i Klima-, Natur- og Miljøudvalget. Der er iværksat en række driftstiltag, herunder oprensninger og udretning af Omløbsåen i Byparken. Der blev udarbejdet en handlingsplan over tiltag, som er baseret på de tre spor, som Klima-, Natur- og Miljøudvalget har besluttet at arbejde med i forhold til håndtering af vand fra Grejs Å-systemet:

- Spor 1 – tiltag i landbrugs- og naturarealer,
- Spor 2 – tiltag i særligt naturbeskyttede områder
- Spor 3 – tiltag i byområder

Efter oversvømmelsen den 27. september 2024 blev der tilføjet et 4. spor med fokus på de store greb og langsigtede løsninger, herunder tekniske løsninger og strategiske byudviklingstiltag.

- Spor 4 – de store greb og langsigtede løsninger

Klima-, Natur- og Miljøudvalget er senest på møde den 2. juni 2025 (pkt. 98) blevet orienteret om status på arbejdet med mulige tiltag til klimatilpasning af Vejle midtby. På mødet blev et forslag til løsningskatalog af tekniske løsninger og implementeringsstrategi præsenteret og drøftet. Det blev besluttet, at de konkrete tiltag besluttet på udvalgsrådet den 12. august 2025.

Forslag til løsningskatalog – tiltag til reduktion af oversvømmelsesrisikoen fra Grejs Å-systemet

Forvaltningen har i samarbejde med rådgivningsfirmaet Envidan og Vejle Spildevand A/S, udarbejdet et forslag til løsningskatalog med tiltag, der kan være med til at reducere oversvømmelsesrisikoen fra Grejs Å-systemet.

Forslag til tiltag er fremkommet på baggrund af borgerinput, idéer fra interessenter, workshops mv. Tiltagene er analyseret og vurderet på forskellige niveauer afhængig af tilgængelig viden. For nogle tiltag er effekter angivet ud fra generel viden, mens beregning af andre tiltags effekter er fremkommet via en hydraulisk model for Vejle midtby, hvor Grejs Å-systemet indgår. Modellen er blevet kvalificeret og kalibreret i forhold til de seneste oplevede hændelser. Modellen er sammenholdt med de observationer, der er gjort i forhold til oversvømmelserne den 27. september 2024 og data fra målestationer, og giver et modelbillede, som svarer til oversvømmelsens udbredelse.

Det skal bemærkes, at der er tale om en model, som til stadighed kan optimeres og kvalificeres for at afspejle de faktiske forhold. Der kan desuden opstå situationer f.eks. under en hændelse, hvor model og virkelighed ikke stemmer overens f.eks. pga. en stoppet passage, erosion mv.

Der er udarbejdet et forslag til løsningskatalog – ”Tiltag til reduktion af oversvømmelsesrisikoen fra Grejs Å-systemet”. I kataloget er beskrevet 41 tiltag inden for følgende kategorier:

- Forsinkelse i oplandet til Grejs Å.
- Optimere vandføringen i Grejs Å.
- Optimere vandføringen i Omløbsåen.
- Optimere vandføringen i Mølleåen.
- Sikre vandet kan ledes ud til Vejle Fjord.
- Etablere supplerende vandveje.
- Forsinke regnvand fra kloakerede områder til Grejs Å-systemet.
- Reducere sårbarheden i risikoområder.

Forslag til løsningskatalog er efter mødet i Klima-, Natur- og Miljøudvalget den 2. juni 2025 blevet suppleret med yderligere tiltag samt overslag på de enkelte tiltags driftsomkostninger. Løsningskataloget vedlagt som bilag.

Indsatserne i løsningskataloget kan implementeres løbende, og nogle afhænger af hinanden. Forvaltningen anbefaler at prioritere de løsninger, der giver mest beskyttelse for pengene. Derudover prioriteres på den korte bane de løsninger, der kan sættes i gang og færdiggøres hurtigt. Der skal altid tages hensyn til naturen og fredede områder, og der skal så vidt muligt forsøges at skabe synergi ved at løse flere udfordringer samtidigt. Flere løsninger kan implementeres sideløbende, for at sikre robusthed overfor forskellige typer af hændelser.

Forslag til fastsættelse af beskyttelsesniveau for Vejle midtby

Ligesom med Vejle Kommunes Stormflodsstrategi foreslås det at udbygge klimatilpasningen for Vejle Midtby i tre faser - adaptivt - for at kunne tilpasse beskyttelsesniveau og indsatser til de hændelser vi ser i dag og at kunne justere i forhold til fremtiden.

- Fase 1 – 2025-2030 – de i dag kendte scenarier
- Fase 2 – 2030-2050 – det mellemlange sigte
- Fase 3 – efter 2050 – langt sigte

Beskyttelsesniveauet stiger for hver fase, og foreslås for nuværende at være følgende:

Fase 1 – 2025-2030

- Grejs Å-systemet skal som minimum kunne håndtere en hændelse svarende til den 27. september 2024 (21 m³/s) uden at dette forårsager skadevoldende oversvømmelser i Vejle by.

Fase 2 – 2030-2050

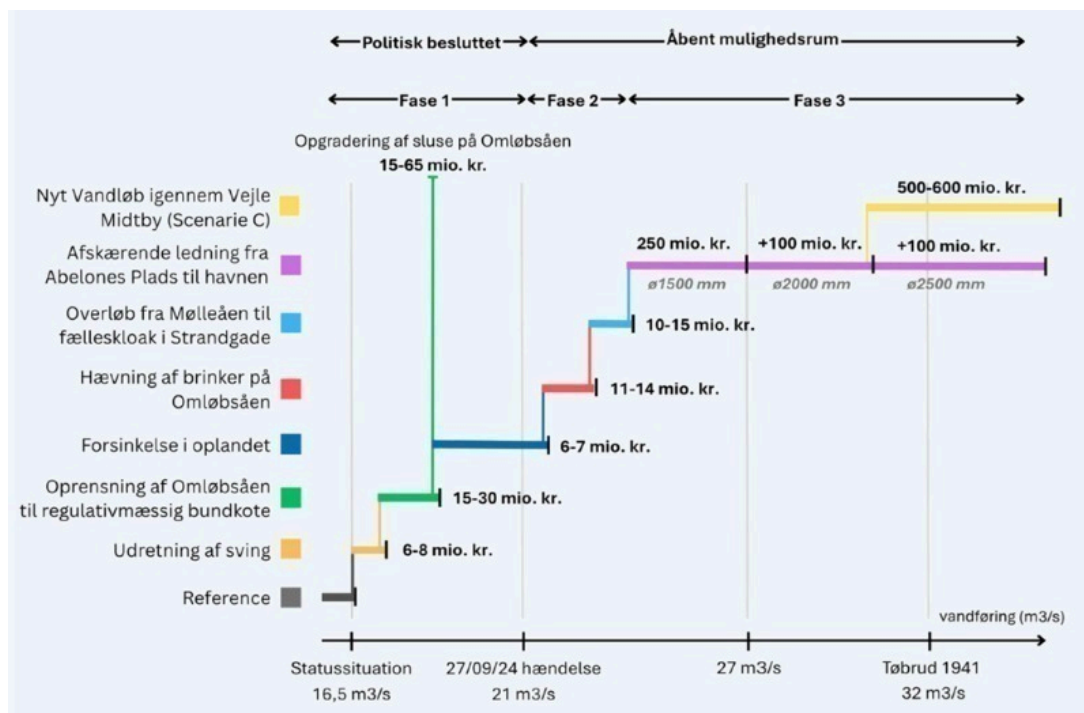
- Risikoområdet i Vejle midtby er resilient overfor oversvømmelser fra Grejs Å.
- Vand fra Grejs Å-systemet skal kunne ledes ud til Vejle Fjord under høj vandstand i Vejle Å og i Vejle Fjord.
- Grejs Å-systemet kan håndtere en hændelse uden at dette forårsager skadevoldende oversvømmelser i Vejle midtby. Systemet skal kunne håndtere minimum:
 - 15 % mere end hændelsen den 27. september 2024 senest i 2040 (24 m³/s)
 - 30 % mere end hændelsen den 27. september 2024 senest i 2050 (27 m³/s)
- Mulighederne for at etablere større supplerende vandveje skal være undersøgt nærmere, herunder om det er en samfundsøkonomisk optimal løsning.

Fase 3 – 2050 og frem

- Evt. anlæg af større supplerende vandvej, alt efter udviklingen i risiko og risikoområdets robusthed.

Forslag til tiltag for at opnå beskyttelsesniveau – ”tiltagssti”

Tiltagene i løsningskataloget er vurderet og på baggrund af drøftelserne bl.a. i Klima- Natur- og Miljøudvalget er lavet et forslag til, hvordan de forskellige tiltag kan sammensættes og implementeres i de tre faser, for at kunne håndtere de øgede vandmængder nu og i fremtiden – en såkaldt tilpasningssti.



Figur 1- Forslag til tilpasningssti. Beløbene er anslåede og konkretiseres for hvert projekt.

Indsatser i fase 1 - 2025-2030

1. De besluttede tiltag om ”udretning af sving på Omløbsåen”, og ”oprensning af Omløbsåen til regulativmæssig bundkote” gennemføres og vedligeholdes.
2. Etablering af flere forsinkelsesområder udenfor habitatområdet i oplandet til Grejs Å og som minimum områderne nr. 1, 19, 36, og 39.1, svarende til et samlet volumen på 79.500 m³.
3. Hævning af brinker på Omløbsåen igangsættes/fuldføres (1. etape).
4. Pumpe- og sluseanlæg på omløbsåen opgraderes (risteværk og pumper).
5. Diverse forundersøgelser, vidensopbygning og formidling mv. som skal danne baggrund for fremtidige tiltag/indsatser – løbende overvågning og evaluering af udviklingen og risikovurdering.

De foreslåede tiltag er valgt ud fra, at det er muligt at realisere de nødvendige tiltag inden 2030. Det er tiltag, hvor der opnås en relativ stor reduktion af oversvømmelsesrisikoen i forhold til omkostningerne. Risikoen bliver reduceret betydeligt for de oftest forekommende oversvømmelseshændelser.

Implementering af de foreslåede tiltag i fase 1 vil koste ca. 40-110 mio. kr. frem mod 2030.

Indsatser i fase 2 - 2030-2050

1. Hævning af brinker langs Gunhilds Plads (Mølleåen).
2. Hævning af brinker på Omløbsåen igangsættes/fuldføres (2. etape).
3. Evt. yderligere forsinkelse i oplandet til Grejs Å (udenfor habitatområde/indenfor habitatområde).
4. Evt. yderligere forsinkelse fra oplande i forbindelse med byudvikling.
5. Evt. overløb fra Mølleåen til afløbssystem i Strandgade.
6. Evt. minimering af tilløb fra afløbssystem til Grejs Å-systemet under kritiske hændelser.
7. Slusen i Vejle Å skal etableres - indgår i stormflodsstrategien.
8. Diverse forundersøgelser, vidensopbygning og formidling mv. som skal danne baggrund for fremtidige tiltag/indsatser – løbende overvågning og evaluering af udviklingen og risikovurdering.

De foreslåede tiltag ligger på et niveau, hvor det er muligt at opnå det foreslåede beskyttelsesniveau uden at skulle etablere større supplerende vandveje gennem midtbyen. Ved at øge risikoområdets robusthed generelt reduceres behovet for fremtidige investeringer i beskyttelse af risikoområdet – hvor midtbyen er udfordret af afstrømning i å-systemerne, stormflod, skybrud i Vejle og terrænnært grundvand. Tiltagene hænger sammen med behovet for pumpe- og sluseanlæg i Vejle Å jf. fase 2 i Stormflodsstrategien.

Implementering af de foreslåede tiltag i fase 2 afhænger af valg af tiltag og vil, eksklusiv sluse i Vejle Å, koste ca. 20-30 mio. kr. i perioden 2030 - 2050.

Indsatser i fase 3 - 2050 og frem

1. Etablering af større, supplerende vandveje og bystrategiske tiltag.

I det lange perspektiv er det svært at forudsige, hvilke tiltag der vil være relevante, da det er usikkert, hvordan fremtidens klima og de konkrete konsekvenser heraf udvikler sig. Fremtiden kan også bringe nye løsningsmuligheder.

Implementering af løsninger i fase 3 kan løbe op på over 250 mio. kr. efter 2050.

Fremlæggelse på mødet

På mødet præsenteres forslag til løsningskatalog og tilpasningssti, herunder kriterier for prioritering og forslag til beskyttelsesniveau i tre faser ift. Vejle midtby.

På baggrund af dette skal udvalget drøfte forslagene og beslutte, om forslagene kan godkendes i forhold til det videre arbejde med klimatilpasning af Vejle midtby. Desuden ønsker forvaltningen, at finansieringsmulighederne drøftes.

Det videre arbejde

Der skal arbejdes med finansieringsmodeller for den foreslåede tilpasningssti i forhold til reduktion af oversvømmelsesrisikoen fra Grejs Å.

Der afholdes i efteråret et møde i Referencegruppen for klima, hvor bl.a. løsningskatalog og tilpasningssti præsenteres.

Klima og resiliensvurdering

Implementering af løsningskatalogets tilpasningssti skal styrke Vejle midtbys robusthed over for det vådere og mere ekstreme vejr, vi allerede oplever, og som forventes at blive forstærket i fremtiden jf. klimascenarierne for fremtidens klima. Løsningskataloget og tilpasningsstien er grundlaget for arbejdet i det fjerde spor og skal løbende udvikles og tilpasses på baggrund af oplevede hændelser og nyt vidensgrundlag.

Sagens videre forløb

Sagen skal alene behandles i Klima-, Natur- og Miljøudvalget.

Indstilling

Teknik- og Miljødirektøren indstiller

at forslag til løsningskatalog godkendes,

at indsatser i tilpasningsstiens fase 1 godkendes,

at udvalget drøfter finansieringsmuligheder af tiltagene, og

at der igangsættes en proces i samråd med referencegruppen med henblik på fastlæggelse af beskyttelsesniveau, med udgangspunkt i de i sagen beskrevne tre faser.

Beslutning

Anbefalet.

Bilag

Bilag 1 - Forslag til løsningskatalog

Punkt 120: Orientering om hjemvisning af Vejle Erhvervshavns ansøgning om tilladelse til klappning af oprensingsmateriale fra sejlrenden

09.05.05-K04-1-20

Resumé

Vejle Erhvervshavn har fået ophævet og hjemvist ansøgning om tilladelse til klappning af oprensingsmateriale fra Vejle Erhvervshavn og –sejlrende på klappplads i det Nordlige Lillebælt.

Der gives en orientering om afgørelsen og de tiltag, som er i gang.

Sagsfremstilling

Vejle Erhvervshavn har i maj 2020 ansøgt Miljøstyrelsen om fornyet tilladelse til klappning af oprensingsmateriale fra sejlrenden på klappplads i Lillebælt. Tilladelsen blev meddelt af Miljøstyrelsen i januar 2023. Tilladelsen blev påklaget af fire interesseorganisationer. Der er den 19. juni 2025 kommet afgørelse fra Miljø og Fødevareklagenævnet, som ophæver og hjemviser den meddelte tilladelse til klappning af oprensingsmateriale fra sejlrenden i Vejle Fjord.

Afgørelsen

Miljøstyrelsens tilladelse til klappning er påklaget med en lang række klagepunkter. Miljø og Fødevareklagenævnet nævner følgende mangler i afgørelsen:

- Der mangler oplysning om måling af nonylphenoler i klappmaterialet, hvormed det ikke kan udelukkes at klappning påvirker vandområdet
- Der mangler en vurdering af om materialet kan genanvendes eller om evt. genanvendelse er forholdsmæssig dyrt, idet kornstørrelse og indhold af organisk materiale besværliggør udnyttelse i anlægsprojekter.
- Der er ikke redegjort for tilførsel af 0,4 tons N/år, som materialet på klapppladsen vil medføre vandområde 24. Statusbelastningen fra land til vandområdet er opgjort til 1529 tons N/år.

En udfordring for mange danske havne

Klagenævnets afgørelse følger mange lignende afgørelser om tilførslen af forurenende stoffer til vandmiljøet.

Afgørelsen betyder, at Vejle Erhvervshavn i dag, i lighed med mange andre danske havne, står med en udfordring i forhold til at opretholde en sejlrende til havnen. For Vejle Erhvervshavn har den manglende oprensning af sejlrenden allerede betydet, at større skibe ikke kan lægge til i Vejle. Med afgørelsen vil driften af havnen påvirkes i negativ grad, hvis der ikke opnås ny klaptilladelse eller findes på alternative løsninger til håndtering af oprensningssediment.

Det er i dag en opgave for de danske havne at sikre en fremkommelig vej til søs, mens det er en statslig opgave at sikre fremkommeligheden på land. Såfremt de danske havne ikke kan anvendes til godstransport på sigt, vil denne transport flyttes til transport på land.

Igangværende ansøgning af alternativ nyttiggørelse

I 2024 igangsatte Vejle Erhvervshavn i samarbejde med Vejle Kommune og Vejle Spildevand et fælles udviklingsprojekt om bæredygtig nyttiggørelse af havnesediment. Der har været afholdt en studietur til Hamburg og det videre forløb og mulige teknikker er drøftet. Der mangler finansiering til et udviklings- og demonstrationsprojekt.

Havnesediment er en samfundsudfordring, som ikke har haft stort fokus, hverken i medier, ved videns institutioner, interesseorganisationer eller industrien, hvorfor der i dag ikke findes alternative løsninger til håndtering af oprensningssediment fra de danske havne.

Udfordringen med sedimentet er at partikelstørrelsen er lille; indholdet af organisk stof er højt og der er forskellige forurenende stoffer bundet til såvel den organiske fraktion som til silt og ler partikler.

Et udviklingsprojekt har til formål at afsøge muligheder for fraktionering og nyttiggørelse af oprensningssediment i bygge- og anlægsprojekter, da der i dag er et stort råstofforbrug og råstoffer er en begrænset ressource. Byggebranchen har en udfordring med at finde alternative råstoffer, hvis bygge- og anlægsbranchen skal opretholde samme momentum i fremtiden.

Det videre forløb

Vejle Erhvervshavn har ikke mulighed for at sende en ny ansøgning til Miljøstyrelsen om en klaptilladelse før de nye grænseværdier er fastlagt. Når de er på plads, vil en ny ansøgning blive fremsendt.

Afgørelse fra Miljø og Fødevareklagenævnet er vedlagt.

Klima og resiliensvurdering

Afgørelsen om hjemvisning af klaptilladelse har en positiv påvirkning på vandmiljøet, men hvis der ikke findes alternative metoder til håndtering af oprensningsmateriale fra de danske havne, vil dette medføre en øget landtransport og dermed potentielt øget CO2 udledning.

Sagens videre forløb

Sagen skal alene behandles i Klima, Natur- og Miljøudvalget.

Indstilling

Teknik- og Miljødirektøren indstiller

at orienteringen tages til efterretning.

Beslutning

Taget til efterretning.

Bilag

Afgørelse fra Miljø og Fødevareklagenævnet om klapping af havnesediment 19. juni 2025

Punkt 121: Klimapulje - Anlægsbevilling Helhedsprojektet Omløbsåen

06.02.00-K04-6-24

Resumé

Helhedsprojektet Omløbsåen blev opstartet i 2024 og omhandler udretning af sving i Byparken, etablering af sandgang og oprensning af hele Omløbsåen. Projektet skal nu i gang med del 2, som omhandler oprensning af Omløbsåen, og projektet er dermed i sin afsluttende fase.

Der søges om forhøjelse af anlægsbevilling på 1 mio. kr. til Helhedsprojektet Omløbsåen finansieret af Klimapuljen.

Sagsfremstilling

Helhedsprojektet Omløbsåen omhandler udretning af sving i Byparken, etablering af sandgang og oprensning af hele Omløbsåen. Projektet skal medføre, at der under høj afstrømning fra Grejs Å kan føres mere vand gennem Vejle by og ud til Vejle Å/Vejle Fjord. Det er det samlede projekt, som medfører en effekt på vandgennemstrømning, da minimering af tilsanding af åløb er en væsentlig samtidig med at vandgennemstrømningen øges.

Projektet er i gang med sin afsluttende fase, som omhandler oprensning af Omløbsåen. Først i august 2025 starter entreprenør med at oprense Omløbsåen såvel nord som syd for Byparken. Den del af Omløbsåen, som ligger i Byparken, blev oprenset i forbindelse med første del af projektet.

Projektet har en samlet anlægsbevilling på 8,8 mio. kr.

Den første del af projektet har haft en samlet anlægssum på 6,7 mio. kr. Der har været flere ekstraudgifter, som ikke kunne forudses ved projektets start. Der kan nævnes særligt tre fordyrende elementer, 1) opgradering af spuns til sandfang pga. jordbundsforhold, 2) afslutning af jernramme på spuns til rekreativt siddeelement og 3) fornyelse af belægning med chaussesten foran Rådhuset.

Oprensning af den resterende strækning har afventet afholdelse af DGI Landsstævne. Projektet skal udføres i august og september måned inden der kan forventes stor afstrømning fra Grejs Å. Projektet kan kun udføres ved at lukke af for vandtilførsel til Omløbsåen, dog med mulighed for at Omløbsåen åbnes i tilfælde af større regn hændelse. Omløbsåen ligger mellem bebyggelse og mindre stiforløb, hvilket besværliggør og fordyrer oprensningen væsentligt. Ligeledes er det snævre tidsrum for opgavens udførelse et fordyrende element.

Økonomi

Projektet er blevet dyrere end forventet på grund af uforudsete anlægsomkostninger samt en stram tidsplan. Den resterende økonomi er ikke nok til at gennemføre projektet, hvorfor der ansøges om en forhøjelse af anlægsbevilling på 1 mio. kr. fra Klimapuljen til færdiggørelse af projektets sidste del. Derudover vil forvaltningen supplere med ubrugte anlægs- og driftsmidler fra diverse puljer.

Drift af projektet

Forvaltningen har anslået, at der skal bruges 400.000 kr. pr. år til fjernelse af sand fra sandfang. Midler er ansøgt i budget 2026. Efter projektet er gennemført, skal vi lære vandløbet at kende på ny, hvorfor det ikke er muligt at sige, hvor hurtigt sand aflejres i åløbet og hvor det lægger sig. Det formodes, at sand vil lægge sig på den sydlige strækning. For at opretholde effekten, skal der også ske en fjernelse af dette sand, forventeligt med års mellemrum. Det etablerede sandfang forventes at opsamle en stor del af det sand, som føres med vandet.

Økonomi

Ny/ændring af Anlægsbevilling (i 1.000 kr.)				
Udvalg	Stednr	Projekt		
			Udgift	Indtægt
KNMU	071.061	Omløbså inkl. Kapacitet	1.000	
Ændring af anlægsbevillinger i alt			1.000	0

Figur 1 Ny/ændring af anlægsbevilling

Tillægsbevilling til rådighedsbeløb (i 1.000 kr.)			Budgetår	Konsekvenser i overslagsår			
Udvalg	Stednr	Projekt	U/I	2025	2026	2027	2028
Tillægsbevilling:							
KNMU	071.061	Omløbså inkl. Kapacitet	U	1.000			
Finansiering:							
KNMU	015.050	KNMU Klimapulje 2025	U	-1.000			
Tillægsbevilling netto i alt				0	0	0	0
Kassen (- = forbrug)				0	0	0	0

Figur 2 Tillægsbevilling til rådighedsbeløb

Opsummering af de bevillingsmæssige konsekvenser

Sagen medfører, at der gives anlægsbevilling og afsættes rådighedsbeløb på 1 mio. kr. i 2025 til oprensning af Omløbsåen. Udgiften finansieres af Klima-, Natur- og Miljøudvalgets klimapulje, hvor der er et restbudget på 5 mio. kr. i 2025.

Høring

Centralt Budget har ingen bemærkninger af bevillingsmæssig karakter.

Klima og resiliensvurdering

Projektet er et væsentligt element i Vejle Kommunes indsats for at sikre kritisk infrastruktur i Vejle Midtby ved større regn hændelser, og følger derfor kommunens Klimatilpasningsplan og Risikostyringsplan.

Sagens videre forløb

Sagen skal behandles af Økonomiudvalget og Byrådet.

Indstilling

Teknik- og Miljødirektøren indstiller

at de bevillingsmæssige konsekvenser godkendes, jf. bevillingsskema under afsnittet økonomi.

Beslutning

Godkendt.

Punkt 122: Frivillige aftaler om grundvandsbeskyttelse på ekspropriationslignende vilkår ved boringer på Herslev kildeplads, Nr. Vilstrup og Store Lihme Vandværk

09.08.00-P27-1-22

Resumé

Vejle Kommune arbejder for at fremme frivillige aftaler om pesticidfri drift og grundvandsbeskyttelse i de boringsnære beskyttelsesområder (BNBO). TREFOR Vand, Ådalens Vandforsyning og Store Lihme Vandværk ønsker at indgå frivillige aftaler med lodsejere på ekspropriationslignende vilkår.

Byrådet har tidligere besluttet, at man som udgangspunkt er villig til at ekspropriere indenfor BNBO. Der skal dog træffes en konkret beslutning i den enkelte sag.

Sagsfremstilling

I 2019 vedtog Folketinget en tillægsaftale til "Aftale om Pesticidstrategi 2017-2021" for at nedbringe risikoen for forurening af grundvandet fra erhvervsmæssig brug af pesticider. Aftalen fastlægger, at kommunerne skal undersøge muligheden for, at vandforsyninger og lodsejere kan indgå frivillige aftaler om sprøjtefrie boringsnære beskyttelsesområder (BNBO).

En ny politisk aftale i 2023 erstatter det generelle statslige forbud mod sprøjtning i aftale fra 2019 og pålægger i stedet kommunerne at udstede et påbud, hvis der ikke er indgået en frivillig aftale. Med nærværende frivillige aftaler vil der som udgangspunkt, ikke skulle meddeles påbud.

Det fremgår af Miljøbeskyttelseslovens § 24a, at kommunen kan meddele påbud om pesticidfri dyrkning, håndtering og transport af pesticider mod fuldstændig erstatning for at sikre den nuværende og fremtidige indvinding af drikkevand. Bestemmelsen i Miljøbeskyttelseslovens § 24a gælder udelukkende den lovlige erhvervsmæssige anvendelse af pesticider inden for et BNBO, hvorimod øvrige restriktioner om rådighedsindskrænkninger for at sikre nuværende og fremtidige drikkevandsinteresser mod forurening i henhold til en indsatsplan for området kan meddeles efter Miljøbeskyttelseslovens § 26a.

Herslev kildeplads er omfattet af Indsatsplan for Kongsted-området, som er godkendt i 2006. Nr. Vilstrup Vandværk er omfattet af Indsatsplan for 45 vandværker, som er godkendt 20. juni 2018. Store Lihme Vandværk er omfattet af Indsatsplan for Trekantområdet, som er godkendt 8. marts 2023.

En kommunal beslutning om vilje til ekspropriation er nødvendig for at sikre lodsejer en mulighed for skattefritagelse for erstatningen. Kommunen kan dog ikke garantere en aftales skattemæssige konsekvenser over for ejeren, da dette spørgsmål alene afgøres af skattemyndighederne.

Vandforsyningslovens § 13d og 13f giver mulighed for at beslutte, at den almene vandforsyning, der har fordel af en indgået aftale, skal betale for den.

Klima-, Natur- og Miljøudvalget har beslutningskompetencen jf. delegationsplanen, men idet Skattestyrelsens administrationspraksis i forhold til delegationsadgangen efter ejendomsavancebeskatningslovens § 11, stk. 1, 2. pkt. er uafklaret, forelægges beslutningen om ekspropriationsvillighed derfor for Byrådet.

Om Herslev kildeplads

Boringerne med DGU nr. 125.197 og 125.202 ligger på Herslev kildeplads i Fredericia Kommune. Indvindingen på kildepladsen er indeholdt i tilladelsen til Follerup Vandværk, som i dag er på 2,5 mio. m³ grundvand pr. år. Herslev kildeplads pumper vand til TREFOR Vands vandværker i både Kongsted og Follerup. Herfra forsyner TREFOR Vand husstande og virksomheder i Fredericia Kommune

Med aftalen undgås brug af pesticider i BNBO i fremtiden. Området omfatter dele af matr.nr. 7k Håstrup By, Smidstrup i Vejle Kommune og 6e og 23b Herslev By, Herslev i Fredericia Kommune. Det udgør i alt ca. 1,66 ha. Fredericia Kommune behandler den del af aftalen, som omfatter arealer i Fredericia Kommune.

Teknik & Miljø har lavet en risikovurdering af BNBO til 125.197 i Vejle Kommune og vurderet, at der er behov for en indsats her. TREFOR Vand har forhandlet med lodsejer, og de er nået til enighed om:

- Hvilke arealer, der skal indgå (se bilag)
- Erstatningspris, i forventning om byrådets beslutning om ekspropriationsvillighed

De nærmere omstændigheder kan ses i deklarationsteksten. Der må ikke anvendes, opbevares eller håndteres pesticider på arealet. TREFOR Vand vil stå for kontrol af aftalen.

Særligt for BNBO til Follerup Vandværk gælder, at BNBO er beregnet af Niras, som har brugt samme metode, som Miljøstyrelsen bruger.

TREFOR Vand har søgt om fornyelse af alle deres indvindingstilladelser, men på grund af meget omfattende krav om undersøgelser til miljøkonsekvensrapporten, som endnu ikke er afsluttet, er tilladelserne ikke meddelt. Der er søgt om en forøgelse af indvindingstilladelsen til Follerup Vandværk for at kunne nedsætte tilladelsen i Tørskind Vork, som ligger i et Natura2000-område.

Om Nr. Vilstrup Vandværk

Nr. Vilstrup Vandværk er et af Ådalens Vandforsynings 4 vandværker. Nr. Vilstrup Vandværk pumper hvert år ca. 20.000 m³ drikkevand ud til husstande i Nr. Vilstrup. Vandværket indvinder fra to boreriger. Denne aftale omhandler borerigerne med DGU nr. 115.331 og 115.1538. Med aftalen undgås brug af pesticider i BNBO i fremtiden. Området omfatter dele af matr. nr. 13m Nr. Vilstrup By, Skibet og udgør i alt ca. 0,11 ha.

Teknik & Miljø har lavet en risikovurdering af Nr. Vilstrup vandværks BNBOer og vurderet, at der er behov for en indsats her. Ådalens Vandforsyning har forhandlet med lodsejer, og de er nået til enighed om:

- Hvilket areal, der skal indgå (se bilag)
- Erstatningspris, i forventning om byrådets beslutning om ekspropriationsvillighed

De nærmere omstændigheder kan ses i deklarationsteksten. Der må ikke anvendes, opbevares eller håndteres pesticider på arealet. Ådalens Vandforsyning vil stå for kontrol af aftalen.

Om Store Lihme Vandværk

Store Lihme Vandværk pumper hver år ca. 300.000 m³ drikkevand ud til husstande og virksomheder i Store Lihme. Størstedelen af vandet forsyner slagteriet DanePork. Store Lihme Vandværk har søgt om yderligere 150.000 m³ pr. år, da slagteriet skal udvide. Vandværket har to boreriger. Denne aftale omhandler borerigerne med DGU nr. 115.1407 og 115.1796. Med aftalen undgås brug af pesticider i BNBO i fremtiden. Området omfatter dele af matr.nr. 8e og 19e Lihme By, Nørup, udgør i alt ca. 4,70 ha.

Teknik & Miljø har lavet en risikovurdering af Store Lihme Vandværks BNBOer i Vejle Kommune og vurderet, at der er behov for en indsats her. Store Lihme Vandværk har forhandlet med lodsejere, og de er nået til enighed om:

- Hvilke arealer, der skal indgå (se bilag)
- Erstatningspris, i forventning om byrådets beslutning om ekspropriationsvillighed

De nærmere omstændigheder kan ses i deklarationsteksten. Der må ikke anvendes, opbevares eller håndteres pesticider på arealet. Store Lihme Vandværk vil stå for kontrol af aftalen.

Historik

Byrådet besluttede 9. september 2020 i punkt nr. 171, at Vejle Kommune som udgangspunkt er villig til at ekspropriere, hvis frivillige aftaler i BNBO ikke kan indgås.

Økonomi

Indgåelse af aftalen har ingen økonomiske omkostninger for Vejle Kommune.

Hvis det bliver nødvendigt med påbud, vil den fulde erstatning til lodsejerne blive pålagt Ådalens vandforsyning og Store Lihme Vandværk.

Klima og resiliensvurdering

BNBO-aftalerne vil være med til at sikre fremtidens drikkevand. Rent drikkevand er en forudsætning for øget bosætning og livskvalitet for Vejle Kommunes borgere nu og i fremtiden.

Sagens videre forløb

Sagen skal behandles af Økonomiudvalget og Byrådet.

Indstilling

Teknik- og Miljødirektøren indstiller

at det tilkendes gives, at Vejle Kommune er villig til at foretage ekspropriation til de nødvendige rådighedsindskrænkninger samt at påbyde rådighedsindskrænkninger på dele af:

- matr.nr. 7k Håstrup By, Håstrup (Follerup Vandværk)
- matr.nr. 13m Nr. Vilstrup By, Skibet (Nr. Vilstrup Vandværk)
- matr.nr. 8e Lihme By, Nørup (Store Lihme Vandværk)
- matr.nr. 19e Lihme By, Nørup (Store Lihme Vandværk)

at forvaltningen bemyndiges til at meddele de lovpligtige påbud om rådighedsindskrænkninger på dele af:

- matr.nr. 7k Håstrup By, Håstrup (Follerup Vandværk)
- matr.nr. 13m Nr. Vilstrup By, Skibet (Nr. Vilstrup Vandværk)
- matr.nr. 8e Lihme By, Nørup (Store Lihme Vandværk)
- matr.nr. 19e Lihme By, Nørup (Store Lihme Vandværk)

såfremt der ikke kan indgås en frivillig aftale.

Beslutning

Anbefalet.

Bilag

Follerup Vandværk - 7k Håstrup By, Smidstrup

Nr. Vilstrup Vandværk - matr. nr. 13m Nr Vilstrup By, Skibet

Store Lihme Vandværk - matr. nr. 8e Lihme By Nørup

Store Lihme Vandværk - matr. nr. 19e Lihme By Nørup

Punkt 123: Femårig aftale med Vejle Sportsfiskerforening om fiskeri i Knabberup Sø

06.02.00-P20-1-22

Resumé

Vejle Sportsfiskerforening har i perioden 2022 til 2024 forsøgsvis haft fiskeretten i Knabberup Sø, primært til juniorerne. Fiskeriet har ikke givet påvirkning på naturen eller tilstanden i søen. Som en del af aftalen fører foreningen tilsyn med reglerne for fiskeri, kontrol af fiskekort/statsfisketegn, reglement for parkering og færdsel.

Foreningen ønsker aftalen forlænget.

Sagsfremstilling

Vejle Sportsfiskerforening har fra september 2022 til september 2024 forsøgsvis haft fiskeretten i Knabberup Sø, der ejes af Vejle Kommune. Fiskeriet i søen foretages primært af foreningens juniorer.

Foreningen ønsker aftalen forlænget med fem år. Med aftalen forpligter foreningen sig til fortsat at føre tilsyn med, at fiskeriet foregår efter gældende regler og foreningens reglementer, samt reglementet for parkering og færdsel.

Fiskeriet må kun foregå på særligt udpegede strækninger, der fremgår af aftalen. Der må ikke foretages beskæring af sivskov, krat, buske og træer uden foregående tilladelse fra Vejle Kommune.

Økonomi

Der opkræves ikke fiskeleje, da fiskeriet er sparsomt, da det kun er juniorer, der fisker i søen. Til gengæld er foreningen forpligtet til at føre kontrol med fiskeriet, naturen og dyrelivet ved søen.

Klima og resiliensvurdering

Ingen indflydelse.

Sagens videre forløb

Sagen skal alene behandles af Klima-, Natur- og Miljøudvalget.

Indstilling

Teknik- og Miljødirektøren indstiller

at der indgås en femårig aftale med Vejle Sportsfiskerforening om fiskeri i Knabberup Sø

Beslutning

Godkendt.

Bilag

5 årig aftale om fiskeri Knabberup Sø

Punkt 124: Tilføjelse af nye strækninger i kontrakt med Vejle Sportsfiskerforening om leje af fiskevand

06.02.00-P19-1-21

Resumé

Vejle Kommune har erhvervet tre nye matrikler langs Vejle å, ved Ravning.

Vejle Sportsfiskerforening indgik i 2022 en 25 årig kontrakt med Vejle Kommune om leje af fiskevand, langs Vejle Å.

Vejle Sportsfiskerforening ønsker at få tilføjet strækningen ved de tre matrikler til den eksisterende kontrakt, om leje af arealer langs Vejle Å.

Sagsfremstilling

I februar 2022 indgik Vejle Kommune og Vejle Sportsfiskerforening en 25 årig kontrakt om leje af fiskevand på kommunens arealer langs Vejle Å.

Af kontraktens punkt 4 fremgår, at Vejle Sportsfiskerforening er forpligtet til at tilbyde øvrige sportsfiskerforeninger med fiskevand ved Vejle Å medfiskeri på seks af de 14 matrikler, der fremgår af kontrakten. De tre nye matrikler vil ligeledes være omfattet heraf.

De tre matrikler ligger i tilknytning til andre strækning med medfiskeri, og vil ligeledes blive omfattet af aftalen om medfiskeri. Strækningen langs de tre matrikler er 250 meter.

Vejle Sportsfiskerforening vil med inddragelse af de nye strækninger have lejekontrakt med Vejle Kommune på 11.339 meter.

Økonomi

Den årlige indtægt på fiskevandsleje øges med 1.472 kr. (2025-niveau)

Klima og resiliensvurdering

Ingen ændring. Vejle Sportsfiskerforening er forpligtet til at føre tilsyn, således at brinker ikke nedslides

Sagens videre forløb

Sagen skal alene behandles i Klima-, Natur- og Miljøudvalget.

Indstilling

Teknik- og Miljødirektøren indstiller

at udvalget godkender, at Vejle Sportsfiskerforening lejer yderligere 3 matrikler på i alt 250 meter langs Vejle Å

Beslutning

Godkendt.

Bilag

Bilag 1 - oversigt over VSFs lejede arealer

Punkt 125: Status på arbejdet med bekæmpelse af invasive arter, Kæmpe bjørneklo og Japansk pileurt

00.22.00-G01-1-25

Resumé

Formanden har bedt forvaltningen om en orientering omkring status for bekæmpelse af de to invasive arter Kæmpe bjørneklo og Japansk pileurt.

Sagsfremstilling

Materielgården bekæmper Kæmpe bjørneklo på kommunes arealer.

Forvaltningen tager sig af henvendelser om Kæmpe bjørneklo fra Giv et praj, på henholdsvis private- og offentlige arealer.

Vejle Kommune bekæmper ikke Japansk pileurt, da der ikke findes en national handlingsplan for arten.

Kæmpe bjørneklo

Forvaltningen har en politisk vedtaget indsatsplan for bekæmpelse af Kæmpe bjørneklo.

I det nedenstående skema 1 er der oplyst hvor mange henvendelser, der er kommet omkring Kæmpe bjørneklo i de oplyste år, på henholdsvis private arealer og kommunale arealer.

År	Antal praj med kæmpebjørneklo på private arealer	Antal praj med kæmpebjørneklo på kommunale arealer (samt langs åer)
2022	18	25
2023	13	11
2024	16	20
2025 status 20. juni	5	9

I skema 1 ses optællingen af henvendelser om Kæmpe bjørneklo, fra henholdsvis private arealer og kommunale arealer.> Der er ikke oplyst, om evt. antal af kæmpe bjørneklo eller hvor mange m2 de dækker.

I det følgende er der oplyst fra Materielgården, hvilke afdelinger i Vejle Kommune, der bekæmper Kæmpe bjørneklo for.

De bekæmper Kæmpe bjørneklo 70 steder i Vejle kommune. De 30 af de steder, foregår der kun et tilsyn. Engang i mellem er der enkelte Kæmpe bjørneklo.

De 40 andre steder er Kæmpe bjørneklo i kraftig tilbagegang. Tilstedeværelsen af kæmpe bjørneklo er nu reduceret så meget, at der kun er ca. 10- 30% tilbage af den oprindelige bestand.

Der er i år indmeldt 2 nye steder med Kæmpe bjørneklo, hvor bestanden er på mere en 20 stk.

Hvert år bliver der indmeldt enkelte Kæmpe bjørneklo i vejgrøfter, pga. frøspredning fra rabatklipper.

De 70 steder Materielgården bekæmper Kæmpe bjørneklo, er fordelt på de afdelinger der står som ansvarlige for de pågældende arealer. Det drejer sig om følgende afdelinger:

- Vand
- Natur & Udeliv
- Politik & Jura
- Affald Genbrug
- Vejle Spildevand
- Vej & Park.

Samlet konklusion er, at Kæmpe bjørneklo er i tilbagegang i Vejle Kommune.

Japansk pileurt

Forvaltningen har i perioden fra 2022-2025 registreret 44 nye bestande af Japansk pileurt. I alt er der registreret 219 bestande af Japansk pileurt. Forvaltningen kan ikke med sikkerhed sige, om nogle af bestandene er dobbeltregistreret, da de fleste af registreringerne er baseret på borgernes henvendelser i Giv et praj, og borgerne angiver selv placeringen af de planterne, som de har set.

På kommunens hjemmeside står der følgende om Japansk pileurt, se link nedenfor:

[Skadelige dyr og planter - Vejle Kommune](#)

Har du Japansk pileurt i din have?

Japansk pileurt er svær at bekæmpe, fordi den har meget store rødder og er god til at sprede sig. Rødderne kan nå en dybde på op til 2 m, og de kan strække sig op til 7 m ud fra planten.

Du skal bruge mange år, hvis du vil bekæmpe Japansk pileurt. Hvis der kun er få unge planter, kan du fjerne dem rimeligt hurtigt. Unge planter fjerner du ved at rykke dem op med roden eller evt. rodstikke dem. At rodstikke betyder, at du hugger planten over lige under jorden, f.eks. med en spade, og dermed dræber planten med det samme.

OBS! Det er meget vigtigt, du ikke bare kører haveaffald med Japansk pileurt til kompostering på genbrugspladsen. Du skal aflevere det i 'småt brændbart', så det ikke kan spredes videre.

Hvis der er mange planter, har du brug for en langsigtet plan. Det er en fordel, hvis du går sammen med din grundejerforening og lignende, og at I alle bekæmper Japansk pileurt i jeres haver og på jeres fællesarealer samtidigt. Opdager du Japansk pileurt på en offentlig grund, kan du [give os et praj](#)

Vi bekæmper ikke Japansk pileurt, men vi kortlægger dens placering for nuværende, så vi er klar, hvis der kommer en national handlingsplan.

[Læs mere om, hvordan du bekæmper japansk pileurt på Miljøstyrelsens hjemmeside.](#)

Klima og resiliensvurdering

Vi har at gøre med et stigende problem. Det er problematisk at eneste egnede bekæmpelse er brug af pesticid MCPA

Sagens videre forløb

Sagen skal alene behandles i Klima-, Natur- og Miljøudvalget.

Indstilling

Teknik- og Miljødirektøren indstiller

at orienteringen tages til efterretning

Beslutning

Taget til efterretning.

Punkt 126: Anlægsbevilling - realisering klima-lavbundsprojekt Ravning

01.30.00-P20-16-21

Resumé

Vejle Kommune har fået endeligt tilsagn til klima-lavbundsprojektet Ravning på 453 hektar i Vejle Ådal. Anlægsarbejdet starter sidst i august 2025 og færdiggøres i begyndelsen af 2027.

Der søges en foreløbig anlægsbevilling på 18 mio. kr.

Sagsfremstilling

Styrelsen for Grøn Arealomlægning og Vandmiljø (SGAV) har den 27. maj 2025 givet Vejle Kommune endeligt tilsagn til realisering af klima-lavbundsprojekt Ravning på 453 hektar. Projektområdet er beliggende i Vejle Ådal fra Vingsted over Ravning til Runkenbjerg og omfatter primært lavbundsarealerne i bunden af ådalen. 54 lodsejere er omfattet af projektet.

Projektets primære formål er at bidrage til at reducere landbrugets drivhusgasudledning ved at udtage og omdanne kulstofrige landbrugsjorde til vådområder med mere naturlig hydrologi ved f.eks. at afbryde dræn, sløjfe grøfter og genslynge Vejle Å med tilløb. Klimaeffekten er beregnet til 4.373 tons CO₂-ækvivalenter/år.

Desuden bidrager projektet til at forbedre vandmiljøet ved at reducere udledningen af kvælstof til Vejle Fjord med 4,78 tons. Reduktionen medregnes som en del af indsatsen i Grøn Trepert

Projektet forøger ligeledes ådalens bufferkapacitet i forhold til store og pludselige vandmængder og har derfor en positiv klimaeffekt på Vejle Bys oversvømmelsesudfordringer. Endelig vil projektet bidrage med en lang række positive effekter for biodiversitet og nogle naturtyper.

Anlægsarbejdet forventes igangsat i slutningen af august 2025 og færdiggjort i begyndelsen af 2027. Projektet er 100% finansieret af Styrelsen for Grøn Arealomlægning og Vandmiljø.

Økonomi

Det samlede tilsagnsbeløb til gennemførelse af projektet udgør i alt: 42,157 mio. kr., hvoraf 15,385 mio. kr. udgør engangskompensationen til projektets lodsejere, som udbetales af SGAV.

Der er afsat op til cirka 26,77 mio. kr. til anlæg, projektledelse, konsulentytelser og tinglysning m.m. Heraf søges en foreløbig anlægsbevilling på 18 mio. kr., efterfølgende søges korrektioner ifm. kommende kvartalsopfølgninger.

Ny/ændring af Anlægsbevilling (i 1.000 kr.)				
Udvalg	Stednr	Projekt	Udgift	Indtægt
KNMU	089.061	Klima Lavbundsprojekt v. Ravning	18.000	-18.000
Ændring af anlægsbevillinger i alt			18.000	-18.000

Figur 1 Ny/ændring af anlægsbevilling

Tillægsbevilling til rådighedsbeløb (i 1.000 kr.)				Budgetår	Konsekvenser i overslagsår		
Udvalg	Stednr	Projekt	udg/indt	2025	2026	2027	2028
Tillægsbevilling:							
KNMU	089.061	Klima Lavbundsprojekt v. Ravning	Udgift	4.000	10.000	4.000	
KNMU	089.061	Klima Lavbundsprojekt v. Ravning	Indtægt			-18.000	
Finansiering:							
Tillægsbevilling netto i alt				4.000	10.000	-14.000	0
Kassen (- = forbrug)				-4.000	-10.000	14.000	0

Figur 2 Tillægsbevilling til rådighedsbeløb

Opsummering af de bevillingsmæssige konsekvenser

Sagen medfører, at der søges anlægsbevilling og afsættes rådighedsbeløb på 18 mio. kr. i udgift og indtægt til realisering

af Klima- Lavbundsprojekt i Ravning i årene 2025-2027. Udgiften finansieres 100% af tilskud fra Styrelsen for Grøn Arealomlægning og Vandmiljø, tilskud modtages ved projektets afslutning.

Høring

Centralt Budget har ingen bemærkninger af bevillingsmæssig karakter.

Klima og resiliensvurdering

Projektet reducerer drivhusgasudledningen med 4.373 tons CO₂-ækvivalenter og fjerner cirka 4,78 tons kvælstof til Vejle Fjord årligt. Projektet forøger ligeledes ådalens bufferkapacitet i forhold til store og pludselige vandmængder og har derfor en positiv klimaeffekt på Vejle Bys oversvømmelsesudfordringer.

Sagens videre forløb

Sagen skal behandles af Økonomiudvalget og Byrådet.

Indstilling

Teknik- og Miljødirektøren indstiller

at de bevillingsmæssige konsekvenser godkendes, jf. bevillingsskema under afsnittet økonomi.

Beslutning

Godkendt.

Bilag

Projektområdet- klima-lavbundsprojektet Ravning-Vingsted

Punkt 127: Anlægsbevilling - Projekt Mærk Fjorden

01.05.00-P20-13-25

Resumé

Nordea-fonden har juni 2025 givet tilsagn til projekt Mærk Fjorden. Med et samlet budget på 14 mio. kr. skal projektet sætte fokus på fremtidens klima-, natur-, og biodiversitetsudfordringer. Fra Haraldskær over Økolariet til Brønsodde, vil Vejle Kommune og Syddansk Universitet (SDU) formidle, inddrage og skabe debat om vores klima og havmiljø. Håbet er at involvere Vejle Kommunes borgere, og understøtte dialog om de natur- og klimaudfordringer, som Vejle Kommune står overfor.

Der søges anlægsbevilling til projekt Mærk Fjorden.

Sagsfremstilling

Klima-, Natur- og Miljøudvalget indstillede april 2024, at Vejle Kommune fortsætter arbejdet med Sund Vejle Fjord og herunder udarbejdelse af ny ansøgning til Velux Fonden. Bevilling fra Velux Fonden til Sund Vejle Fjord 2.0 faldt på plads januar 2025. To centrale forudsætninger for den nye 5-årige aftale med Velux Fonden er dels krav om målbar indsats i oplandet til Vejle Å, dels krav om et mere ambitiøst greb på emnerne; formidling og borgerinddragelse. Kravet om målbar indsats i oplandet til Vejle Å imødegås blandt andet igennem resultaterne fra Vork Projektet. For at imødekomme krav om mere formidling og borgerinddragelse, indsendte forvaltningen i marts 2025 under arbejdstitlen, Mærk Fjorden, ansøgning til Nordea-fonden. Nordea-fonden har juni 2025 kvitteret for ansøgningen med et fuldt tilsagn på et samlet budget, 14 mio. kr.

Som en overbygning på projekt Sund Vejle Fjord 2.0 skal det nye projekt bygge bro imellem Vejle Kommunes borgere, og de forskellige naturbaserede forvaltningstiltag, der skal sikre byen imod et stigende havniveau og bringe Vejle Fjord tilbage i god økologisk tilstand. Det er projektets vision at skabe accept og forståelse for de naturbaserede løsninger, hvad enten det drejer sig om areal-omlægning i landbruget og grøn trepart, klimatilpasning langs kysterne under projekt Membranen, eller marin naturgenopretning under havets overfalde med projekt Sund Vejle Fjord.

Projekt Mærk Fjorden

Ved Brønsodde Fiskeri- og Bådlaug etableres en Marin Feltstation med skole-, forskning-, og formidlings- tjeneste. Feltstationen skal fungere som Vejle Fjords bredt favnende samlingspunkt, hvor folkeskoler, gymnasier, universitetsstuderende og forskere får plads til at fordybe sig i fjordens økosystemer. Stedet skal danne rammen for aktiviteter og undervisning, dels skemalagte besøg af skoleklasser, dels arrangementer og events. Feltstationen skal rumme undervisnings- og mødelokale, vådlaboratorium samt et formidlingsrev med en tilgængelig platform for skolebørn for enden af eksisterende bådebro. Se Bilag 1. Den endelige udformning af feltstationen afklares i den nærmeste fremtid i forbindelse med gennemført lokalplan for lokaliteten. Der bliver ingen adgang til den Marine Feltstation for den brede offentlighed. Ligesom det er tilfældet i dag, kan arrangementer og undervisningsforløb ved Brønsodde fremover kun gennemføres efter indgået aftale og supervision af naturvejleder, eller projektfolk fra Sund Vejle Fjord / SDU.

Et centralt formål med opbygningen af en marin feltstation bliver etablering af faciliteter til forskning og pilotforsøg samt marin naturgenopretning med ålegræsfrø. Naturgenopretning med ålegræsfrø vil udgøre et vigtigt supplement til ålegræstransplantation. SDU bidrager med en stor del af projektets egenfinansiering med samlet 2,3 mio. kr. Som en integreret del af SDU's uddannelsesprogram er ambitionen at tilknytte stedet til en formel masteruddannelse indenfor cc. Sidstnævnte afhænger af endelig godkendelse fra Akkrediteringsrådet.

Ud over den Marine Feltstation ved Brønsodde, etableres der en ny indgangsportal på Økolariets forplads. Udstillingen på Økolariet forplads får titlen; Fjorden Puls, og handler om at gøre det usynlige under havets overflade synligt. Forpladsen forvandles til et læringsrigt og sanseligt mødested, hvor vandets historier formidles ind i en samlet fortælling om Vejle Fjord og dets opland og de løsninger, der lægges op til i regi af den grønne trepart. Også Naturudstillingen ved Haraldskær får et løft, hvor der skal udarbejdes en film om sammenhængen mellem fjordens økologi og udledningerne af næringsalte fra by og land.

Økonomi

SDU's andel på 2,3 mio. kr. samt Økolariets timer 1,9 mio. kr. indgår i projektet som egenfinansiering, hvorfor der ikke søges anlægsbevilling til den del.

Ny/ændring af Anlægsbevilling (i 1.000 kr.)			
Udvalg	Stednr	Projekt	
			Udgift Indtægt
KNMU	089.xxx	Mærk Fjorden	9.858 -6.900
Ændring af anlægsbevillinger i alt			9.858 -6.900

Figur 1 Ny/ændring af anlægsbevilling

Tillægsbevilling til rådighedsbeløb (i 1.000 kr.)				Budgetår	Konsekvenser i overslagsår		
Udvalg	Stednr	Projekt	udg/indt	2025	2026	2027	2028
Tillægsbevilling:							
KNMU	089.xxx	Mærk Fjorden	Udgift	1.990	6.160	1.708	
KNMU	089.xxx	Mærk Fjorden - tilskud fra Nordea Fonden	Indtægt			-6.900	
Finansiering:							
KNMU	089.060	Sund Vejle Fjord	Udgift	-1.990	-812		
KNMU	050.086	Natur- og Miljømyndighedspuljen	Udgift		-156		
Tillægsbevilling netto i alt				0	5.192	-5.192	0
Kassen (- = forbrug)				0	0	0	0

Figur 2 Tillægsbevilling til rådighedsbeløb

Opsummering af de bevillingsmæssige konsekvenser

Sagen medfører, at der gives anlægsbevilling og afsættes rådighedsbeløb på i alt 9,858 mio. kr. i udgift og 6,9 mio. kr. i indtægt til projekt Mærk Fjorden i årene 2025 til 2027. Udgiften finansieres af det afsatte budget til Sund Vejle Fjord med i alt 2,802 mio.kr., Natur- & Miljømyndighedspuljen 0,156 mio. kr. og tilskud fra Nordeafonden med 6,9 mio. kr.

Af det afsatte budget i 2025 forventes der overførsel til 2026 på ca. 1,35 mio. kr. som indgår i overførselssagen 2025/2026.

Høring

Centralt Budget har ingen bemærkninger af bevillingsmæssig karakter.

Klima og resiliensvurdering

Projekt Sund Vejle Fjord skal forbedre miljøtilstanden i Vejle Fjord og herunder genskabe tabte marine levesteder såsom ålegræsbede, stenrev og muslingebanker. Indsatsen fremmer ikke kun biodiversiteten, men gavner også klima og resiliens. Den marine feltstation og undervisningslokale ved Brønsodde bygges på et hævet søjlefundament, der tillader perioder med oversvømmelse og stormflod. Bygningerne tilstræbes konstrueret 100% af genbrugsmaterialer. Alle tagflader dækkes med sedum.

Sagens videre forløb

Sagen behandles i Økonomiudvalget og Byrådet.

Sagen sendes til orientering i Teknisk Udvalg.

Indstilling

Teknik- og Miljødirektøren indstiller

at de bevillingsmæssige konsekvenser godkendes, jf. bevillingsskema under afsnittet økonomi.

Beslutning

Godkendt.

Bilag

Bilag 1, Skitser til Marin Feltstation, Brønsodde

Punkt 128: Endelig godkendelse af Klimaplan 2025-2050

01.30.00-P20-4-24

Resumé

Forslag til Klimaplan 2025-2050 for Vejle Kommune har været i offentlig høring i otte uger. Der er kommet seks høringssvar samt kommentarer fra Concito. Klimaplanen fremlægges nu til endelig godkendelse.

Sagsfremstilling

Forslag til Klimaplan 2025-2050 for Vejle Kommune (bilag 1), der fremlægges til endelig godkendelse, er en revision af DK2020 klimaplan fra december 2020. Mål, tilgang og indsatsområder tager udgangspunkt i DK2020 klimaplanen og indarbejder handlinger, erfaringer og viden fra perioden 2021-2024. Klimaplanen er derfor en opdateret udgave af en velkendt plan.

Klimaplanen har været i otte ugers offentlig høring og er tilgængelig på borgerlab.vejle.dk. Der har i høringsperioden været afholdt et offentligt arrangement i Økolariet med mulighed for at drøfte klimaplanens indhold.

Byrådet godkendte på møde den 28. maj 2025, pkt. 110 forslag til klimaplanen og sendte den i otte ugers offentlig høring.

Forslag til Klimaplan 2025-2050 for Vejle Kommune er udarbejdet med udgangspunkt i C40's Cities Climate Transition Framework (CCTF) og indeholder mål for både CO₂-reduktion, forbrugsbaserede udledninger og klimatilpasning. For at opnå C40's certificering ift. deres nye rammeværktøj skal der være en stærkere kobling mellem klimaplanens mål og de konkrete handlinger end i den tidligere klimaplan. Da vi i Vejle Kommune implementerer klimahandling via fagudvalgenes klimahandlingsplaner betyder det, at denne nye klimaplan først kan opnå C40's certificering, når fagudvalgene har vedtaget nye klimahandlingsplaner. Dette forventes gjort af de nye fagudvalg i sommeren 2026, hvor klimaplan så kan certificeres. Certificeringen har ingen reel betydning for klimaarbejdet i Vejle Kommune.

Planen har været i offentlig høring i otte uger. Der har i høringsperioden været dialog med Concito med henblik på certificering af klimaplanen, hvilket har givet anledning til enkelte præciseringer og redaktionelle ændringer i klimaplanen – alle ændringer er beskrevet i vedlagte høringssvar (bilag 2). Ændringerne vedrører bl.a. styrket fokus på retfærdig fordeling og koblingen til resiliens, samt tilføjelser om forbrugsbaserede udledninger.

Der er desuden kommet seks høringssvar. Disse høringssvar er kommenteret i vedlagte høringssvar (bilag 2) og har ikke givet anledning til ændringer i klimaplanen.

Vejle Kommune har allerede vedtaget en klimatilpasningsplan i 2023, der stadig gælder. Derudover styres i det daglige arbejde efter risikostyringsplanen og stormflodsstrategien. Klimaplanen viderefører disse indsatser og det gældende mål for 2050, hvor kommunen skal være klimatilpasset i forhold til de i dag kendte scenarier. Der arbejdes med konkrete mål og tiltag inden for områder som stormflod, nedbør, hedeølger og tørke, og klimatilpasning tænkes sammen med biodiversitet, byudvikling og social bæredygtighed.

Den nye klimaplan fastholder målet fra sidste klimaplan om 70% CO₂-reduktion i 2030 ift. 1990, og indfører regeringsgrundlagets mål om 100% reduktion i 2045 og 110% i 2050. Med udgangspunkt i beskrevne tiltag kan Vejle Kommune, med en ambitiøs indsats, nå ovenstående mål for reduktion af klimagasser i 2030 og 2045, og der fastsættes realistiske delmål for 2035 og 2040 på hhv. 80% i 2035 og 90% i 2040.

Der opstilles, ligesom i DK2020 klimaplanen mål for de store udledninger på energi, landbrug og transport:

Emne	Mål i ny klimaplan 2025
Energi	2030: Der produceres lokal, grøn strøm svarende til 100% af elforbruget i Vejle Kommune, og mindst 40 % kommer fra vindmøller.
	2050: Der produceres lokal, grøn strøm svarende til 37% af elforbruget i Vejle Kommune, og mindst 10 % kommer fra vindmøller.
	Andelen af lokalt produceret strøm vil i 2050 være væsentligt mindre end i 2030, fordi elforbruget vil være meget højere og en overvejende del af strømmen vil komme fra havvindmøller, der ikke står i Vejle Kommune.

	2050: 100 % af energiforbruget er baseret på grønne energikilder.
Landbrug	2030: Landbrugets udledning af drivhusgasser er reduceret med 65 %.
	2050: Landbrugets udledning af drivhusgasser er reduceret med 80 %.
Transport	2030: 30 % af personbiler er omstillet til el.
	2050:
	95 % af biler, busser og varebiler er omstillet til el. 90 % af lastbiler er omstillet til nuludledende drivmidler.

Klimaplanens indsatser er struktureret i otte indsatsområder: energi, mobilitet, biodiversitet og landbrug, klimatilpasning, byggeri, grøn borger, grøn virksomhed og grøn kommune. Der er i klimaplanens bilag 1 - Mål og tiltag (sagens bilag 3) givet eksempler på handlinger, der kan gennemføres, for at nå klimaplanens mål. Handlingerne beslutes via fagudvalgenes klimahandlingsplaner, der opdateres af det nye byråd i foråret 2026.

Borgerinddragelse har været en vigtig del af processen. I efteråret 2024 blev der afholdt en borgersamling i regi af Udvalget for Lokalsamfund & Nærdemokrati, hvor deltagerne kom med input til, hvordan fællesskaber kan bidrage til klimahandling. Disse input er tænkt ind i planen og understøtter ambitionen om at engagere alle borgere i klimaindsatsen. Derudover lægger planen vægt på at arbejde med adfærdssændringer og forbrugsvaner, særligt i forhold til fødevarer, byggeri, transport og services.

Partnerskaber er ligeledes en bærende søjle i klimaplanen. Planen tager udgangspunkt i eksisterende partnerskaber og samarbejder og der lægges op til, at både virksomheder, civilsamfund og kommunale institutioner skal spille en aktiv rolle

i implementeringen. Flere fagudvalg har egne klimahandlingsplaner, og disse udgør sammen med de nye indsatsområder for byggeri og Grøn borger grundlaget for den samlede klimaindsats.

Klima og resiliensvurdering

Klimaplanen udgør den overordnede ramme for kommunens klimaarbejde og fastsætter ambitionsniveau og konkrete mål. Planen viser vejen mod 70% reduktion i 2030 og nettonul i 2045 samt en klimatilpasset kommune i 2050. Klimatilpasningen udmøntes via klimatilpasningsplan, risikostyringsplan og stormflodsstrategi.

Sagens videre forløb

Sagen skal behandles i Økonomiudvalget og Byrådet.

Indstilling

Teknik- og Miljødirektøren indstiller

at Klimaplan 2025-2050 for Vejle Kommune godkendes.

Beslutning

Godkendt.

Bilag

Bilag 1 - Forslag til Klimaplan 2025-2050 30072025

Bilag 2 - Høringsnotat

Bilag 3 - Klimaplanens bilag 1 - Mål og tiltag

Punkt 129: Status på klimahandlingsplan Klima-, Natur- og Miljøudvalget

01.30.00-P20-2-24

Resumé

Klima-, Natur- og Miljøudvalget vedtog på møde den 22. april 2024 en klimahandlingsplan for 2024-26 (bilag 1). Klimahandlingsplanen er bygget op om tre indsatsområder - fælles om arealer, fælles om ressourcer og energi samt fælles om grøn adfærd. De tre indsatsområder samler igangsatte og nye tiltag i arbejdet mod fire overordnede målsætninger per indsatsområde – alle med afsæt i DK2020 Klimaplanen. Udvalget gives en status på indsatsområderne.

Sagsfremstilling

Klima-, Natur- og Miljøudvalgets klimahandlingsplan udmønter Vejle Kommunes DK2020 klimaplan inden for udvalgets område fordelt i tre indsatsområder:

1. 1 FÆLLES OM AREALER

1. Balanceret arealanvendelse
2. Klimasikret by og land
3. Sunde, robuste økosystemer
4. Bedre biodiversitet

2. FÆLLES OM RESSOURCER & ENERGI

1. Strategisk planlægning
2. Udbygning af VE- og biomasseanlæg
3. Varmekonvertering og energirenovering
4. Cirkulær økonomi

3. FÆLLES OM GRØN ADFÆRD

1. Gode grønne vaner
2. Klimasikker ejendom
3. Sund og smagfuld klimamad
4. Klima-events

Udkast til en ny klimaplan for hele Vejle Kommune blev godkendt i Byrådet 28. maj 2025, klimaplanen har været i otte ugers høring fra 2/6 til 28/7 2025 og forventes endeligt godkendt i Byrådet 27. august 2025. Der skal laves en ny klimahandlingsplan for Klima-, Natur- og Miljøudvalget som følge af den nye klimaplan. Dette sker i det nye udvalg i foråret 2026.

Status på gældende klimahandlingsplan

Nedenfor gives en status på indsatserne i Klima-, Natur- og Miljøudvalgets klimahandlingsplan pr. 1. juli 2025.

1a) Balanceret arealanvendelse	Indsatsområdet er i 2025 adresseret gennem den grønne trepart. Der skal leveres en omlægningsplan inden udgangen af året, som viser hvordan Vejle Kommune kan nå målene i den grønne trepart i forhold til kvælstofreduktion, udtagning af lavbundslande, skovrejsning og beskyttet natur. Vejle Kommune deltager aktivt i de lokale treparter for hhv. Ringkøbing Fjord og Lillebælt/Jylland, hvor Vejle formandskommune. Vi er passive medlemmer af de lokale treparter for Vadehavet, Randers og Horsens Fjord, som omfatter en mindre del af kommunens areal. Det lokale treparter forhandler, koordinerer og kvalitetssikrer omlægningsplanen for
--------------------------------	--

	<p>deres område, men det er kommunerne, som er ansvarlige for implementeringen af den, og omlægningsplanen skal derfor principvedtages i Byrådet den 17.12.2025.</p> <p>Der er etableret en kommunal trepart, hvor de lokale landbrugsorganisationer, Dansk Naturfredningsforening og Vejle Kommune mødes ca. én gang om måneden for at sikre det gode samarbejde og fremdrift i processen.</p> <p>Med afsæt i landbrugets ønske om en stærk lodsejerinvolvering er der i maj-juni 2025 afholdt lodsejermøder, hvor mere end 600 lodsejere deltog. Ca. 160 af dem har budt ind med jord til den kommunale trepart. Tilsammen har de bidraget med ca. 2000 hektar, som skal lægges til de ca. 2000 hektar omlægningsprojekter, som allerede er undervejs.</p>
<p>1b) Klimasikret by og land</p>	<p>Fremtidssikre planlægningen i forhold til klimatilpasning – I forbindelse med kommuneplanrevisionen er der sket opdatering af områder, som er i risiko for oversvømmelse jf. kortlægning som ligger til grund for klimatilpasningsplanen. Der er arbejdet med vandhåndteringsplaner i byudviklingen og arbejdet med principperne i Fælles om vandhåndtering. Dette arbejde udvikles løbende i et tværgående samarbejde.</p> <p>Forbedre håndteringen af regnvand – Helhedsprojektet Omløbsåen er godt i gang. Der er sket oprensning i Omløbsåen i Byparken, etableret sandfang og foretaget udretning af sving i Byparken. Der er udarbejdet folder til bygningsejere om at beskytte sit hjem før, under og efter en oversvømmelse.</p> <p>Accelerere etableringen af områder til vandforsinkelse i oplandet og genskabelse af naturlig hydrologi - Der er lavet aftaler med lodsejere i områder i oplandet til Grejs. Dialog med yderligere lodsejere fortsætter.</p> <p>Forbedre sikringen mod tørke og hede – Den blågrønne strategi er medtaget i kommuneplanrevisionen i 2025. I byudviklingsprojekter som rekreative projekter arbejdes med at etablere og synliggøre de blå og grønne strukturer i vores by- og boligområder.</p>
<p>1c) Sund og robuste økosystemer</p>	<p>Indsatsatserne udmøntes i kraft af Grøn Trepert, Sund Vejle Fjord og oplandsanalysen.</p> <p>Resultatet af oplandsanalysen blev præsenteret i sommeren 2024. Oplandsanalysen gør det muligt at identificere hot-spotområder, og der vil være mulighed for videre opsporing af kilder i vandløbsspidserne. Der udføres en oplandsanalyse 2.0 her i 2024/25.</p> <p>Der er igangsat prøvetagningsprogram med kontinuerlig måling i oplandet til Ødsted og Fyle Bæk, som kører planmæssigt.</p>
<p>1d) Bedre biodiversitet</p>	<p>Revision er Vejle Kommunes Biodiversitetsplan 2020-2024 er udskudt til 2026, så den reviderede planen tager højde for de input, der kommer i forbindelse med omlægningsplanerne jf. Grøn Trepert.</p> <p>I forbindelse arbejdet med omlægningsplanerne skal parterne indtænke stor, sammenhængende natur. Der er i forbindelse med Grøn Trepert ikke afsat midler til efterfølgende forvaltning af</p>

	<p>arealerne, og der er ikke taget stilling til, om fonde skal have forkøbsret på strategiske arealer med stort naturpotentiale.</p> <p>Det strategiske samarbejde med Den Danske Naturfond i forhold til opkøb af naturarealer i Vejle Ådal har resulteret i opkøb af flere arealer og der bliver i efteråret udarbejdet naturplaner for og iværksat naturforvaltningstiltag på de opkøbte arealer, der skal styrke biodiversiteten.</p> <p>Der er en tæt dialog med Naturstyrelsen i forhold til naturforvaltning og potentialer for samforvaltning på tværs af ejendomsskel bl.a. i tilknytning til Den Danske Naturfonds arealer.</p> <p>Naturforvaltningen på de kommunale naturarealer sigter efter at styrke biodiversiteten, men det skal balanceres med arealernes begrænsede størrelse og friluftinteresser. Realisering af Vildere Haraldskær sættes i gang, da der nu forelægger de nødvendige myndighedstilladelser.</p>
2a) Strategisk planlægning	<p>Implementering af Strategisk Energiplan, herunder:</p> <ul style="list-style-type: none"> • Konkrete VE-projekter • Sektorkobling og samarbejde med landbruget • Fremtidens varmforsyning – herunder biomasse • Samarbejde m. erhvervslivet i energinetværk: ESG, Energifælleskaber, elektrificering, VE mv. • Teknisk vand – samarbejde i Trekantområdet • Kulstof i fremtiden • Proaktiv udbygning af infrastruktur – samarbejde med Energinet og netselskaber.
2b) Udbygning af VE- og biomasseanlæg	<p>Konkretisere fremtidige VE-anlæg</p> <p>Vedtaget principbeslutning for at arbejde videre med VE-anlæg (vindmøller og solceller mm.) i tre områder:</p> <ul style="list-style-type: none"> • Øster-Starup - planlægning af energipark (vind og sol) - forslag til kommuneplantillæg og lokalplan forventes vedtaget inden sommerferien 2025. • Give Nord - udvikling af projekt (sol og vind samt biogasanlæg) - informationsmøde afholdt medio april 2025, modtagelse af projektansøgning forventes ultimo 2025/primo2026. • Vejle Nord - udvikling af projekt (sol, vind samt lokalvarme) - afventer en eventuel ny udvikler. <p>Følgende projekter er etableret og/eller godkendt:</p> <ul style="list-style-type: none"> • Viuf-Håstrup solcellepark er etableret - tilkoblet elnettet 23. juli 2025 jf. Better Energys hjemmeside. • Ringive - godkendt lokalplan for solcelleanlæg - forventes nettilsluttet tidligst i 2028.
2c) Varmekonvertering og energireovering	<p>Vejle Kommunes varmeplan for 2022-2028 afdækker, hvor der er mulighed for fjernvarme, og i foråret 2025 er de sidste potentielle områder i varmeplanen blevet tilbudt fjernvarme. Der arbejdes fortsat tæt sammen med varmegæverne om udvikling og udvidelse af forsyningsområderne, ligesom der ses på muligheder</p>

	for kollektive lokalvarmeprojekter i landsbyer udenfor forsyningsområdet.
2d) Cirkulær økonomi	Vejle Kommune har siden 2022 været en del af EU-projektet Circular Economy Beyond Waste. Et af resultaterne af Borgersamling om mere bæredygtigt forbrug er, at Vejle Kommune har igangsat pilotprojektet Fælles om at dele. Som en del af pilotprojektet arbejdes der i tre spor – etablering af deleskab i Nørremark Centeret, etablering af et delefællesskab i en grundejerforening og etablering af hjemmesiden VejleShare.dk til information og inspiration. Deleskabet blev lanceret til Klimadagen i Vejle Kommune lørdag d. 26. april 2025 og er efterfølgende lanceret 28. april 2025 på NC10. Vi er med i opstarten af et deleprojekt igangsat af Skibet Lokalråd. Det sidste spor med Vejleshare.dk forventes lanceret ultimo 2025. Formålet er at gøre det nemmere for borgerne i Vejle Kommune at få overblik over, hvad der sker i kommunen inden for deleøkonomi og delefællesskaber.
3a) Gode, grønne vaner	Økolariet, RCV, Klimasekretariatet, Grønt Forum m.fl. arbejder løbende med at udvikle og anvende interaktive formater, der ansporer til adfærdsændringer ift. forbrug. Der arbejdes også løbende med formater for borgerrettet kommunikation om klima, der styrker både viden om- og motivation for grønnere vaner.
3b) Klimasikker ejendom	Der er afholdt et informationsmøde om klimasikring af egen ejendom i maj måned 2025. Der var udsendt særlig invitation til alle ejendomsejere i de berørte ejendomme for oversvømmelserne i 2024. Information til borgere er et vedholdende opmærksomhedspunkt.
3c) Sund og smagfuld klimamad	Vejle Kommune har sammen med Hedensted Kommune samlet seks kommuner og en række aktører på tværs af værdikæden for fødevarer systemet og udarbejdet projektforslaget Fra Muld til Mund. Der afsøges pt. fondsmuligheder. Der arbejdes på at etablere et partnerskab omkring fremtidens måltider, der samler kommune, virksomheder, uddannelsessteder og civilsamfundet. Målet er at udvikle konkrete løsninger som optimering af madværdikæder, reduktion af madspild og brug af ny teknologi, herunder AI.
3d) Klimaevents	Borgerrettede aktiviteter på Klimadagen 26. april 2025.

Elementer i ny klimaplan med relevans for Klima-, Natur- og Miljøudvalget

Den nye klimaplan har, lige som den gældende klimaplan, mål for reduktion af CO2 udledning inden for de tre store udledningskategorier energi, mobilitet og landbrug. I den nye klimaplan er indarbejdet fokus på synergier og biodiversitet i lyset af Grøn Trepert og der er således målsætninger om, at tiltag for klima, vandmiljø og biodiversitet understøtter hinanden.

Derudover er der i den nye klimaplan et øget fokus på at opnå reduktioner inden for byggeri og forbrug – reduktioner der dog ikke tæller med i kommunens klimaregnskab, men som reducerer de globale udledninger. Derudover skærper den nye klimaplan målet for produktion af vedvarende energi. Der bliver nu et mål om, at der i 2030 skal produceres lige så meget strøm fra vedvarende energikilder som der forbruges inden for kommunegrænsen.

Den nye klimaplan viderefører målene i klimatilpasningsplanen om at Vejle Kommune skal være klimatilpasset i 2050.

Klima-, Natur- og Miljøudvalget er fortsat det udvalg med den største aktie i at opnå klimaplanens mål, og Teknisk Udvalg er en vigtig faktor ift. reduktionerne inden for transport og byggeri.

Det vurderes, at de elementer der indgår i den nuværende klimahandlingsplan, er i overensstemmelse med indsatsbehovet i den nye klimaplan.

Næste skridt

Primo 2026, når det nye fagudvalg er tiltrådt, revideres klimahandlingsplanen for Klima-, Natur- og Miljøudvalget og de næste indsatsatser for klimahandling inden udvalgets område fastlægges for årene 2026-2027.

Klima og resiliensvurdering

Der er 5 år til at nå klimaplanens mål om 70% reduktion i udledning af klimagasser ift. 1990. I det seneste klimaregnskab, lavet på data fra 2023, fremgår det, at udledningerne i Vejle Kommune er faldet 51%. Reduktionen i udledning skal primært ske på landbrug og transport, samtidig med at der skal ske en væsentlig udbygning i vedvarende energiproduktion for at følge med væksten og omstillingen fra fossil energi og for at leve op til det nye klimaplansmål om at producere lige så meget grøn strøm som der forbruges inden for kommunegrænsen. Derudover skal der ske en arealomlægning som sikrer tilstrækkelig skovrejsning og udtagning af lavbundslande.

Sagens videre forløb

Sagen skal alene behandles i Klima-, Natur- & Miljøudvalget.

Indstilling

Teknik- og Miljødirektøren indstiller

at orienteringen tages til efterretning.

Beslutning

Taget til efterretning.

Bilag

Bilag 1. Endeligt udkast KNMU klimahandlingsplan 2024-2026

Punkt 130: Klimapulje – implementering af klimahandlingsplaner

01.30.00-P20-4-25

Resumé

Som følge af Vejle Kommunes klimaplan vedtages løbende en række klimahandlingsplaner inkl. Grøn Kommune - klimahandlingsplan for Vejle Kommune som virksomhed, der for kortere perioder på to-tre år, beskriver konkrete klimainsatser, der sættes i værk for at opnå klimaplanens mål.

Klimasekretariatet er omdrejningspunkt for implementeringen af og opfølgningen på klimahandlingsplanerne. Klima-, Natur- og Miljøudvalgets klimapulje søges om midler til denne opfølgning.

Sagsfremstilling

Arbejdet med at sikre implementering og forankring af klimahandlingsplaner handler i høj grad om at inspirere og motivere kolleger til at indarbejde et klimamindset i deres daglige opgaver.

På baggrund af de seneste års status erkendes det, at der er brug for flere kræfter til at implementere særligt Grøn Kommune - klimahandlingsplan for Vejle Kommune som virksomhed.

Forankring og implementering af Grøn kommune, der skal sikre klimabevidsthed og fremme klimahandling hos alle kommunens ansatte, kræver et større fokus på fremdrift fra Klimasekretariatet. Der skal igangsættes indsatser og kampagner og følges op på og understøtte handlinger.

Der søges om 510.000 kr. fra Klima-, Natur- og Miljøudvalgets klimapulje til at øge timeantallet i klimasekretariatet for understøtte implementeringen af klimahandlingsplanerne.

Økonomi

Tillægsbevilling til Drift (i 1.000 kr.)	Budgetår	Konsekvenser i overslagsår			
	2025	2026	2027	2028	
Udvalg Bevillingsområde					
Tillægsbevilling:					
KNMU Implementering af klimahandlingsplaner	510				
Finansiering					
KNMU Klimapulje - sted 015.175	-510				
Tillægsbevilling netto i alt	0	0	0	0	
Kassen (- = forbrug)	0	0	0	0	

Opsummering af bevillingsmæssige konsekvenser

Sagen medfører at der bevilges 0,510 mio. kr. til implementering af klimahandlingsplanerne.

Evt. rest vil tilbageføres klimapuljen ifm. overførselssag 2026/2027

Der resterer 3,1 mio. kr. i Klimapuljen på drift i 2025 før mødet.

Klima og resiliensvurdering

For at opnå klimaplanens mål om 70% reduktion i 2030, klimaneutralitet i 2050 og en klimatilpasset kommune, samt målene i Grøn Kommune er det essentielt, at der følges op på indsatserne og korrigerer de steder, hvor der ikke er nok

fremdrift.

Sagens videre forløb

Sagen skal alene behandles af Klima-, Natur- og Miljøudvalget.

Indstilling

Teknik- og Miljødirektøren indstiller

at der bevilges 510.000 kr. fra klimapuljen at understøtte implementeringen af klimahandlingsplanerne, herunder Grøn Kommune, og

at udvalget gives en status på alle klimahandlingsplanerne på det sidste udvalgs møde i 2025.

Beslutning

Godkendt.

Punkt 131: Klimapulje - Mikroskove i skolen

01.30.00-P20-5-25

Resumé

Grønt Forum leder et projekt om mikroskove på skoler i Vejle Kommune, der er finansieret af EU - Erasmus+, A.P. Møller Fonden og Friluftsrådet. Der søges om 250.000 kr. fra Klimapuljen til at udvide og forankre projektet ved at sikre deltagelse af to ekstra skoler (7 skoler i alt), etablere et netværk for lærere og elever samt styrke formidlingen af resultaterne. Projektet understøtter klimaplanens mål om skovrejsning.

Sagsfremstilling

Grønt Forum og Børn & Unge har i foråret 2025 udviklet et samlet skoleforløb, hvor to projekter – Micro Forest School (Erasmus+) og Sneakers i Skovbunden (A.P. Møller Fonden og Friluftsrådet) – er integreret i en fælles model med et eksternt finansieret på budget på 1 mio. kr. Modellen kombinerer etablering af mikroskove på skolernes arealer med undervisningsforløb, hvor elever deltager aktivt i planlægning, plantning og formidling. Mikroskove, inspireret af Miyawaki-metoden, skaber lærings- og fællesskabsrum for børn og unge med fokus på læring om biodiversitet, klimaresiliens og CO2-binding samt . Projektet har midler til fem skoler, men interessen har været så stor, at syv skoler ønsker at deltage.

Sammenhæng til klimahandlingsplaner

Børne- og Ungeforvaltningens klimahandlingsplan har som mål, at alle skoler arbejder med klima og bæredygtighed.

Klimasamarbejdsaftalerne med lokalsamfund, der udvikles i kraft af klimahandlingsplanen for Udvalget for Lokalsamfund og Nærdemokrati, har mikroskovrejsning som en aktivitet.

Vejle Kommunes klimaplan har et mål om 3000 ha skovrejsning inden 2030. Mikroskovene understøtter målet om skovrejsning, men primært i et formidlingsperspektiv, da mikroskovenes areal typisk er på 100-400 m².

Formål

Grønt Forum søger om midler fra klimapuljen til at udvide projektet med følgende elementer:

- Sikre deltagelse af to skoler, der ikke kan dækkes af eksisterende midler
- Etablere netværk på tværs af skolerne for lærere og elever
- Styrke formidlingen af projektets resultater internt og eksternt

Effekt og mål

De samlede resultater, hvis det eksisterende projekt kombineres med midler fra Klima-, Natur- og Miljøudvalget:

- 7 mikroskove etableres
- Over 500 elever og 14 lærere involveres
- Netværk etableres
- Formidlingsevent i 2027
- Formidling om CO2-reduktion og biodiversitet via skovrejsning

Hvad søges der midler til?

1. Skoleforløb for to ekstra skoler (100.000 kr.)
2. Etablering af to skove (110.000 kr.)
3. Netværk og erfaringsudveksling, formidling og videndeling (40.000 kr.)

Aktiviteter	Finansieret	Søges	Samlet økonomi
	EU-midler + fonde	Klimapuljen	

Skoleforløb for 7 skoler	250.000	100.000	350.000
Udvikling af undervisningsmateriale og projektledelse	250.000		250.000
Afvikling af kursusforløb, plantedage, m.v.	225.000		225.000
Etablering af 7 skove	275.000	110.000	385.000
Formidling og videndeling		40.000	40.000
i alt	1.000.000	250.000	1.250.000

Tidsplan

Juni - august 2025: Planlægning og koordinering

September 2025: Kursusforløb for lærere

Oktober - december 2025 og marts-juni 2026: Plantedage og workshops

2026 - 2027: Vedligehold, elevnetværk, afsluttende formidling

Økonomi

Tillægsbevilling til Drift (i 1.000 kr.)	Budgetår	Konsekvenser i overslagsår			
Udvalg Bevillingsområde	2025	2026	2027	2028	
Tillægsbevilling:					
KNMU Mikroskove på skoler	250				
Finansiering					
KNMU Klimapulje - sted 015.175	-250				
Tillægsbevilling netto i alt	0	0	0	0	
Kassen (- = forbrug)	0	0	0	0	

Opsummering af bevillingsmæssige konsekvenser

Sagen medfører at der bevilges 0,250 mio. kr. til mikroskove i skolen.

Budgettet placeret under Grønt Forum på Klima-, Natur og Miljøudvalget.

Der resterer 3,1 mio. kr. i Klimapuljen på drift i 2025 før mødet.

Klima og resiliensvurdering

Mikroskove bidrager til formidling om CO₂-reduktion og biodiversitet via skovrejsning. Skovene etableres i samarbejde med skoler og lokalområder, hvilket skaber lokalt ejerskab og engagement. Mikroskovene bliver 100-400 m² og kan binde ca. 50 - 200 kg CO₂ pr. år.

Sagens videre forløb

Sagen skal kun behandles i Klima-, Natur- og Miljøudvalget.

Indstilling

Teknik- og Miljødirektøren indstiller

at der bevilges 250.000 kr. fra Klimapuljen til udbredelse af projektet til yderligere to skoler samt forankring af mikroskovsprojektet i Vejle Kommune.

Beslutning

Godkendt.

Punkt 132: Ansøgning til Borgernes Klimapulje fra Grundejerforeningen Mølleparken

00.16.00-Ø40-62-25

Resumé

Der er modtaget en ansøgning fra Grundejerforeningen Mølleparken i Børkop, til projektet "LAR-løsning i Mølleparken - et landskab der virker" på 166.250 kr.

Jævnfør aftalen mellem Klima-, Natur- og Miljøudvalget og Udvalget for Lokalsamfund og Nærdemokrati, behandles ansøgningen på grund af beløbsstørrelsen på Klima-, natur- og miljøudvalget.

Forvaltningen vurderer at projektet lever op til puljens kriterier, og indstiller til at udvalget støtter projektet med det ansøgte beløb med midler fra Klimapuljen.

Sagsfremstilling

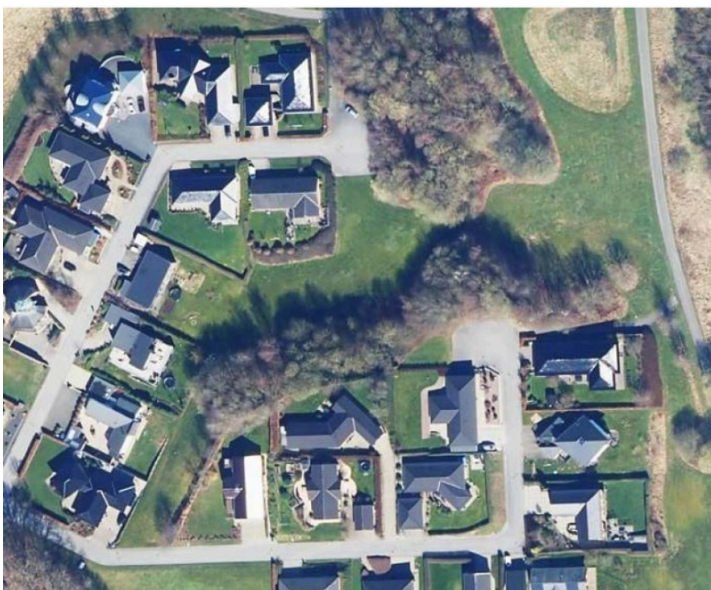
Resumé af det ansøgte projekt:

Grundejerforeningen Mølleparken i Børkop har ansøgt om 166.250 kr. til deres projekt "LAR-løsning i Mølleparken - et landskab der virker". De har allerede modtaget 19.500 kr. fra puljen til et forprojekt, hvor de fik lavet indledende undersøgelser af geotekniske forhold og et løsningsforslag på LAR-løsningen fra konsulentfirmaet Green Solutions. Grundejerforeningen søger nu til etablering af projektet. De medfinansierer 5000 kr. til projektet til fejring når projektet afrundes, og vil selv afholde driften af området.

Projektets formål er at etablere en LAR-løsning (lokal afledning af regnvand) på deres fælles grønne areal, således at arealet kan "skabe en funktionel og rekreativ helhed, hvor klimatilpasning, biodiversitet og ophold smelter sammen i én løsning".

Det fælles grønne område er ejet af Vejle Kommune, men driftes i dag af grundejerforeningen, der består af 26 husstande. Området er ca. 2500-3000 kvm. og udformet som en slugt, der går igennem boligområdet. I dag er området sumpet og ikke brugbart for de lokale beboere. Med LAR-løsningen ønsker grundejerforeningen at kunne sætte området i spil i forhold til socialt samvær, naturoplevelser og at give en mulighed for inspiration og fordybelse for både lokale og andre borgere. Konkret ønsker de via inddragelse i plant dage og skiltning at inspirere flere lokale beboere med egne haver, til at blive mere modige og tænke anderledes i forhold til beplantning, der sikrer vandhåndtering, biodiversitet og et øget CO₂-optag. De står desuden til rådighed for formidling til andre grundejerforeninger.

Fakta om området:



Figur 1: Oversigtskort over projektområdet der løber igennem grundejerforeningen.

Området er lavtliggende i forhold til det omkringliggende terræn og modtager afstrømning fra højere liggende arealer ved nedbør. Den lerede jordtype betyder, at vandet har svært ved at trænge ned, og derfor ophobes det let i lavningerne. Grundvandsspejlet er pejlet til ca. 1 meter under terræn i det lavest beliggende punkt, hvilket øger risikoen for vandmætning ved kraftige nedbørshændelser eller vedvarende erosion. Disse hydrologiske forhold skaber en række udfordringer for både drift, tilgængelighed og rekreativ anvendelse – og derfor tænkes klimatilpasningen her som en integreret del af landskabets design.

Konkret vil projektets aktiviteter bestå af:

- Geotekniske undersøgelser
- Opmåling, koteplan (der viser højdeforskelle) og evt. jordbundsvurdering
- Gravearbejde og etablering af underjordisk opmagasinering
- Dræn og jordforbedring + retablering
- Udlægning af blomsterfrø til naturplæne samt skovbundsplanter
- Overdragelse til drift og ibrugtagning.
- Formidling af projektet: Informative og visuelle informationstavler, der formidler om LAR-løsningen og en uformel invitation til at opleve området på egen hånd.
- Fejring ifm. ibrugtagning

Vurdering ift. puljens kriterier:

Det vurderes at projektet falder inden for puljens kriterier, der er besluttet af udvalget:

Fællesskab og samarbejde på tværs: Projektet har til formål at styrke det sociale samvær blandt beboerne. Beboerne er inddraget i og har godkendt planen for området og vil blive inddraget i etableringen og fejringen af området for at sikre ejerskab. Konsulentfirmaet Green Solutions hyres ind til at hjælpe med etableringen, og grundejerforeningens anlægsgartner inddrages mhp. sikring af overdragelse til drift. Grundejerforeningen har etableret et samarbejde med Vejle Spildevand og Vej & Park omkring projektet.

Lokal værdi og almen nytte: Området ligger i en rekreativ del af Børkop, tæt ved Brøndsted - og Børkop Vandmølle, så det er tilgængeligt og synligt lokalt.

Klima: Projektet arbejder med klimaplanens indsatser: Håndtering af klimaforandringer (håndtering af oversvømmelse og styrkelse af biodiversitet) og Uddannelse. Konkret ønsker de i projektet at anvende flerårige og herboende planter der kan bidrage til CO₂-binding. Der arbejdes med naturbaserede løsninger såsom regnbede og biodiversitet. Projektet reducerer belastning på kloaksystemet og fremmer grønne løsninger, hvilket har en relevant klimaeffekt.

Nytænkning og inspiration: Projektet har til mål at inspirere de lokale beboere i forhold til nytænkning af grønne alternativer i deres egne haver, men også at gøre stedet til en formidling omkring hjemmehørende arter og biodiversitetstiltag. Samtidig ønsker de at inspirere andre grundejerforeninger med lignende udfordringer pga. stigende nedbørsmængder, og står til rådighed for at dele erfaringer.

Forvaltningen vurderer at det er et gennemarbejdet projekt med stor faglig tyngde. Der er en god balance mellem de tekniske specifikationer, beboerinddragelse og formidling, selvom inddragelsen af de lokale beboere kunne være større. Projektet er relevant som et forbillede for andre lokalsamfund der står med lignende udfordringer og kan bidrage til at understøtte udbredelsen af flere konkrete tiltag. Projektets omfang og økonomiske størrelse kan kompenseres ved at projektet bidrager til at udvikle guides og inspiration til andre lokalsamfund som et særligt modelprojekt. Dette kan forvaltningen bistå med. Der bør inddrages flere lokale aktører der kan bidrage til at formidle om projektet lokalt og som samtidig kan drage nytte af den tekniske viden der opbygges i projektet.

Forvaltningen indstiller til støtte med det ansøgte beløb.

Økonomi

Grundejerforeningen Mølleparken ansøger Borgernes Klimapulje om 166.250 kr. Forvaltningen indstiller til støtte med det ansøgte beløb fra Klimapuljen.

Tillægsbevilling til Drift (i 1.000 kr.)	Budgetår	Konsekvenser i overslagsår		
	2025	2026	2027	2028
Udvalg Bevillingsområde				
Tillægsbevilling:				
KNMU LAR-løsning i Mølleparken	166			
Finansiering				
KNMU Klimapulje - sted 015.175	-166			
Tillægsbevilling netto i alt	0	0	0	0
Kassen (- = forbrug)	0	0	0	0

Figur 1: Bevillingsskema for Borgernes Klimapulje 2025.

Opsummering af bevillingsmæssige konsekvenser

Sagen medfører at der bevilges 0,166 mio. kr. til borgeransøgning fra Klima-, Natur- og Miljøudvalgets klimapulje. Budgettet placeret under Klima på Klima-, Natur og Miljøudvalget. Der resterer 3,1 mio. kr. i Klimapuljen på drift i 2025 før mødet.

Klima og resiliensvurdering

Indsatser i Klimaplanen: Håndtering af klimaforandringer (håndtering af vand og styrkelse af biodiversitet) og Uddannelse.

Konkrete indsatser for at mindske projektets klimaeffekt er:

- anvendelse af flerårige og herboende planter der kan bidrage til CO2-binding.
- naturbaserede løsninger såsom regnbede frem for tekniske løsninger
- reducere af belastning på kloaksystemet

Resiliens: Projektet har fokus på at styrke det lokale fællesskab og mere socialt samvær blandt beboerne igennem det fælles projekt, og håber at det kan lede til inspiration til klimahandling i egen have.

Sagens videre forløb

Sagen skal alene behandles i Klima, Natur- og Miljøudvalget.

Indstilling

Teknik- og Miljødirektøren indstiller

at udvalget bevilliger støtte til projektet med det ansøgte beløb.

Beslutning

Godkendt.

Punkt 133: Klima og biodiversitetspulje - Fremtidens Børn og Unge

00.00.00-A00-1-25

Resumé

Byrådet har bevilliget i alt 20 mio. kr. til Klima og biodiversitet. Et af projekterne, Fremtidens Børn og Unge, handler om formidling og læring om natur og biodiversitet og skal ske i samarbejde med bl.a. kommunens folkeskoler.

Der gives en orientering om projektets elementer, herunder at der nu ansættes en naturformidler/projektleder, som skal udvikle og drive projektet. Naturformidleren vil også være tilknyttet feltstationen ved Brøns Odde under projektet Mærk Fjorden, som er koblet til projekt Sund Vejle Fjord.

Klima-, Natur- og Miljøudvalget får en orientering om projektet inden det igangsættes.

Sagsfremstilling

Byrådet har bevilliget 20 mio. kr. til Klima og biodiversitetspuljen. Et af projekterne er Fremtidens Børn og Unge, som gennem en styrket indsats, skal engagere børn og unge i samspillet mellem natur, mennesker, klima og biodiversitet – og samtidig give dem håb og handlekraft i mødet med fremtidens udfordringer.

Projektet understøtter ambitionen om at udvikle børn og unges forhold til natur, klima og biodiversitet gennem sanselige, videns baserede og lokalt forankrede oplevelser. Der etableres derfor en naturformidler/projektlederstilling, der skal udvikle og drive indsatsen.

Der er afsat 2,4 mio. kr. til dette projekt, som drives af Økolariet

Projektet Fremtidens Børn og Unge

Projektet arbejder med flere formidlingsspor, herunder Citizen Science, Augmented Reality og praksisnære undervisningsforløb, og sigter mod at engagere børn og unge aktivt i at forstå og værne om natur, biodiversitet og klima.

Projektet består foreløbig af følgende elementer:

- Udvikling af formidlingsforløb til og i samarbejde med skoler, uddannelsesinstitutioner.
- Natur AR (Augmented reality) – visualisering af natur, fjord, arter og landskaber bl.a. i og over vandet for de ældste elever
- Citizens Science-projekter – mål biodiversiteten i din have, dit nærområde, på din skole, i byens parker, kirkegårde m.m.
- Lær din nær-natur – få viden om den lille natur i dit nærområde.

Ny naturformidler/ projektleder i Økolariet

Der ansættes en naturformidler/projektleder, som skal sikre at projektet igangsættes og der skabes det rette fundament for at skabe synergi mellem ovenstående spor.

Stillingen forankres i Økolariet og vil udvikles i tæt samarbejde med allerede eksisterende naturvejledere i Økolariet og i Skoleforvaltningen samt civilsamfund og Syddansk Universitet (SDU). Samarbejde med Skoleforvaltningen sikrer, at projektet integreres i skolernes praksis og læreplaner, mens f.eks. et partnerskab med SDU bidrager med forskningsbaseret viden og understøtter kvalitet og nye perspektiver

Kobling til Sund Vejle Fjord projektet

Der skabes desuden en strategisk synergi ved at koble projektet til den kommende marine feltstation ved Brøns Odde under projektet Mærk Fjorden. Feltstationen vil fungere som en værdifuld ramme, hvor projektets aktiviteter kan forankres i konkrete naturoplevelser. Naturformidleren vil spille en central rolle i at aktivere feltstationen som det læringsmiljø, som er en del af Mærk Fjorden-projektet.

Dermed løfter de to projekter hinanden gensidigt – både fagligt, ressourcemæssigt og organisatorisk.

Ved at tænke aktiviteter og aktører på tværs, opnås højere kvalitet og større rækkevidde i naturformidlingen, en mere effektiv udnyttelse af anlæg og ressourcer samt en stærkere forankring af kommunens klima- og naturambitioner hos

næste generation.

Derudover udvikles innovative læringsformer, der kobler teknologi og naturoplevelse.

Økonomi

Projektet finansieres af de bevilgede 2,4 mio. kr. under Fremtidens Børn og Unge. Beløbet dækker ansættelse af projektleder/naturformidler i en 3 årig periode, udvikling og afprøvning af aktiviteter og undervisningsforløb samt formidlingsudstyr og partnerskabssamarbejder.

Klima og resiliensvurdering

Ved at engagere børn og unge i lokale naturoplevelser, og samtidig give dem indsigt i biodiversitet og klimaforandringer, bidrager projektet til en mere bevidst og handlekraftig generation. AR og Citizen Science integrerer teknologi i naturoplevelsen og understøtter læring på tværs af alder og baggrund.

Sagens videre forløb

Sagen skal alene behandles af Klima-, Natur- og Miljøudvalget.

Indstilling

Teknik- og Miljødirektøren indstiller

at orienteringen tages til efterretning.

Beslutning

Taget til efterretning.

Bilag

Økolariet Fjordens Puls Skitse

Punkt 134: Status og politisk proces for Grøn Trepert

01.18.00-P15-1-25

Resumé

Vejle Kommune deltager i fem lokale treparter, der hver skal udarbejde en omlægningsplan på tværs af kommunegrænser. Der er nedsat en kommunal trepart og en fælles Task Force med de lokale landbrugsorganisationer, Danmarks Naturfredningsforening i Vejle og kommunen, som udarbejder omlægningsplanen i Vejle Kommunes geografi. Der er afholdt lodsejermøder i maj/juni og møde med grønne interesseorganisationer. Byrådet skal principvedtage omlægningsplanen senest 31. december 2025, når den er godkendt i de lokale treparter og af Styrelsen for Grøn Arealomlægning og Vandmiljø (SGAV).

Udvalget skal godkende forslag til politisk proces for efteråret 2025.

Sagsfremstilling

Aftale om et Grøn Danmark

Den grønne trepart opstiller fire mål for landbrugets bidrag til klimaindsatsen, genopretning af en god økologisk tilstand i de danske søer, vandløb og farvande og den danske natur:

- Reduktion af landbrugets udledning af kvælstof med 13800 tons inden 2030
- Udtagning af 140.000 hektarer kulstofholdig lavbundsjord inden 2030
- Rejsning af 250.000 hektar ny skov, heraf 100.000 hektar urørt skov inden 2045
- 20 % af Danmarks areal skal være beskyttet eller strengt beskyttet natur (ingen deadline)

Aftalen blev til et bredt politisk forlig i Folketinget og der er efterfølgende indgået aftale med KL om implementering i regi af 23 tværkommunale, lokale treparter.

De lokale treparter

Vejle Kommune er en del af fem forskellige lokale treparter, som inden årets udgang hver skal levere en omlægningsplan, der viser, hvordan målsætningerne i den grønne trepart i forhold til kvælstofreduktion, udtagning af lavbundslande, skovrejsning og beskyttet natur kan indfries indenfor deres område.

Vejle Kommune deltager aktivt i de lokale treparter for hhv. Ringkøbing Fjord og Lillebælt/Jylland (formandskommune). Vi er passive medlemmer af de lokale treparter for Vadehavet, Randers og Horsens Fjord, som omfatter en mindre del af kommunens areal.

De lokale treparter forhandler, koordinerer og kvalitetssikrer omlægningsplanen for deres område, men det er kommunerne, der er ansvarlige for implementeringen af planen. Omlægningsplanen skal derfor principvedtages i Byrådet inden udgangen af 2025.

Lokalt samarbejde om udvikling af omlægningsplanen

Der er etableret en kommunal trepart som mødes ca. én gang om måneden for at sikre det gode samarbejde og fremdrift i processen. I den kommunale trepart deltager et medlem fra DN-Vejle, en lokal landbrugsrepræsentant samt Teknik- & Miljødirektøren.

Med afsæt i landbrugets ønske om en stærk lodsejerinvolvering er der i maj-juni 2025 afholdt lodsejermøder, hvor mere end 600 lodsejere deltog. Ca. 160 af dem har budt ind med jord til den kommunale trepart. Tilsammen har de budt ind med ca. 2000 hektar, som skal lægges til de ca. 2000 hektar omlægningsprojekter, som allerede er undervejs i Vejle Kommune. Der er desuden afholdt møde i Klima-, Natur- og Miljøforum den 17. juni 2025, hvor interesseorganisationerne i kommunen har haft mulighed for at bidrage med forslag og ønsker til omlægningsplanen.

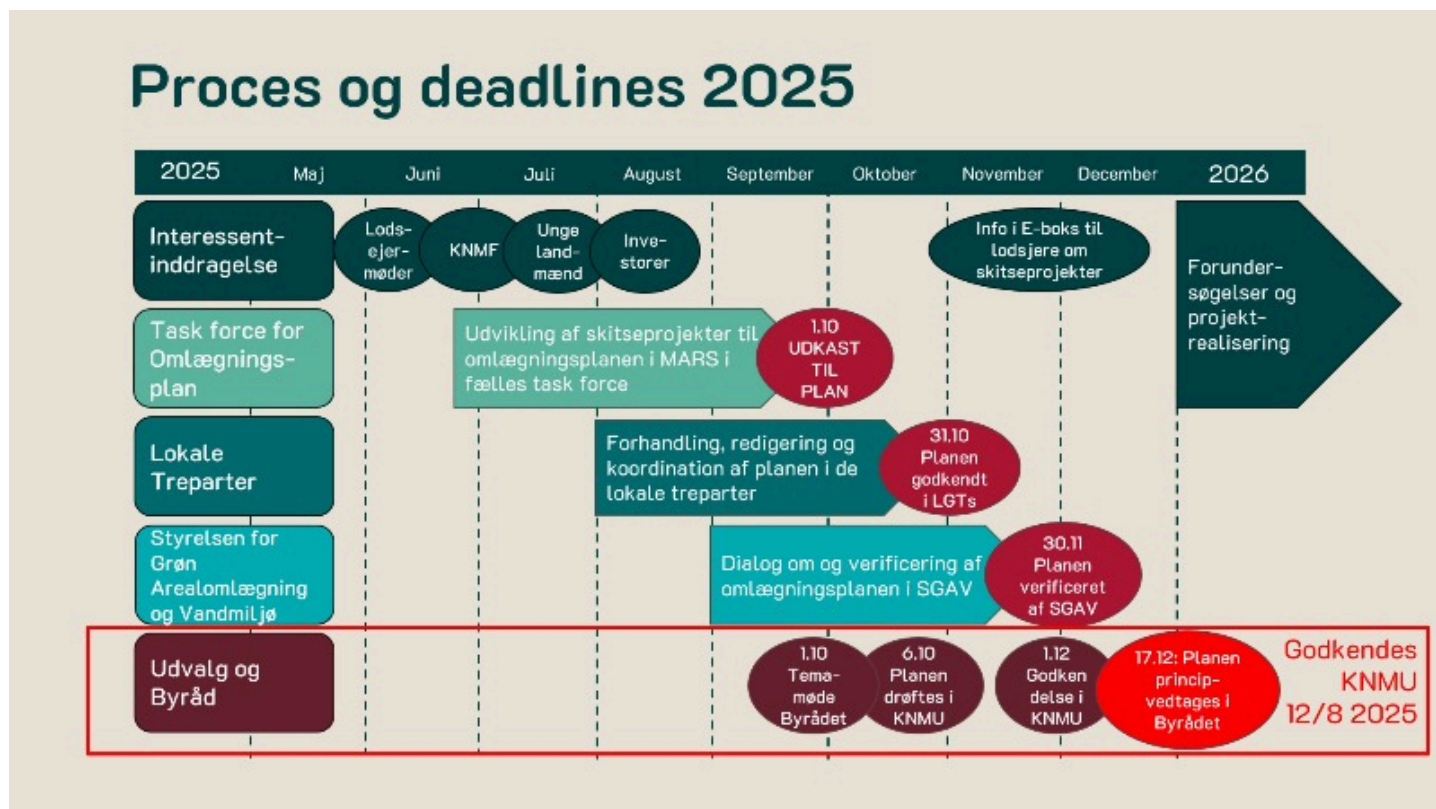
Task force for Omlægningsplan

Der er nedsat en fælles Task Force for Omlægningsplanen i Vejle Kommune (TOV) på tværs af de lokale landbrugsorganisationer (Spiras, Sagro, Velas og Familielandbruget), Danmarks Naturfredningsforenings afdeling i Vejle, Naturstyrelsen og Vejle Kommune, som skal udvikle skitseprojekter til omlægningsplanen. Arbejdet i Task forcen tager udgangspunkt i den jord lodsejerne har budt ind med, interesseorganisationernes forslag, Vejle Kommunes kort over arealsynergier, de principper og kriterier for udtagning, som er vedtaget i Klima-, Natur- og Miljøudvalget og den kommunale trepart, samt relevant kortmateriale fra landbrugets vidensinstitution SEGES, universiteter og styrelser, m.fl.

Omlægningsplanen skal udarbejdes i IT-systemet MARS (Multifunktionel Arealregistrering), hvorfra der kan trækkes opgørelser af indsatsen og målopfyldelse for hhv. de lokale treparter og den enkelte kommune, m.fl.

Procesplan for efteråret 2025

Arbejdsprocessen for etablering af Vejle Kommunes omlægningsplan fremgår af nedenstående figur. Den er i høj grad styret af de deadlines, som er fastsat af de lokale treparter, kommunen deltager i, samt procesrammen fra Styrelsen for Grøn Arealomlægning og Vandmiljø (SGAV). Udvalget skal drøfte og godkende forslaget til politisk proces i Vejle Kommune.



Principvedtagelse af omlægningsplanerne

Det er i vejledningen fra Styrelsen for Grøn Arealomlægning og Vandmiljø beskrevet, at Byrådet med principvedtagelsen af omlægningsplanen alene skal tage stilling til, om de kan tilslutte sig, at kommunen og de lokale treparter arbejder videre med projekterne i den dynamiske omlægningsplan, der foreligger på det pågældende tidspunkt. Omlægningsplanen forpligter hverken lodsejere eller kommunen til at realisere de skitseprojekter, der er indtegnet.

Implementering af omlægningsplanen

Omlægningsplanen forpligter hverken lodsejere eller kommunen til at realisere de skitseprojekter, den indeholder. Hvilke projekter, der realiseres afhænger forundersøgelsen og de aftaler, der kan laves med de involverede lodsejere om projektet, da deltagelse er frivillig. Hvis nogle projekter reduceres eller helt bortfalder fra omlægningsplanen, fordi de ikke kan realiseres, så skal de erstattes med andre projekter, så den samlede målopfyldelse for den lokale trepart opretholdes.

Der er forskellige frister for realiseringen af målsætningerne indenfor de 4 indsatsområder i den grønne trepart:

- 2027: Kvælstof
 - Ny markregulering, som begrænser lodsejers mulighed for at gøde markerne. Den konkrete model for reguleringen afklares på landspolitisk niveau i 2025. Omfanget af reguleringen afhænger af omlægningsplanernes bidrag til indsatsen og fastlægges derfor først i 2026.
 - 2/3 af de projekter, der bidrager til reduktion af kvælstof i omlægningsplanen skal være gennemført.
- 2028: Lavbundsjord
 - Der indføres en CO₂e-afgift på udledninger fra kulstofrige lavbundsjord på 40 kr./ton, gældende fra 2028 (2022-priser). Lavbundsprojekter i omlægningsplanen bør være gennemført inden da.
- 2030: Kvælstof og lavbundsjord
 - Alle projekter skal være realiseret.
- 2045: Skovrejsning

- o Der skal være rejst 250.000 hektar ny skov, heraf 100.000 hektar urørt skov.

Det forventes, at der i 2026 vedtages en ny natur- og biodiversitetslov med afsæt i EU's Naturgenopretningsforordning. Her kan der opstilles konkrete mål omlægning af arealer for beskyttet og strengt beskyttet natur i omlægningsplanerne.

Implementering af omlægningsplanen bliver en stor og krævende opgave for forvaltningen i de kommende år. Kommunens evne til at realisere projekterne afhænger i høj grad af de landspolitiske beslutninger, idet de i høj grad påvirker lodsejernes incitament til at deltage i de frivillige arealomlægningsprojekter

Økonomi

Vejle Kommune har modtaget særlige midler til Grøn Trepert, i alt 6,34 mio. kr. i perioden 2025-2032 til udvikling og implementering af omlægningsplanerne.

Klima og resiliensvurdering

Aftale om et Grøn Danmark (Grøn Trepert) opstiller mål og rammer for landbrugssektorens bidrag til klimaindsatsen i Danmark, samt implementeringen af EU's Vandrammedirektiv, der skal sikre en god økologisk tilstand i de danske søer, vandløb og farvande. Omlægningsplanen for Vejle Kommune bidrager til realiseringen af Klimaplanens målsætninger for sektoren, samt kvælstofindsatsen i de delvandoplande, som kommunen er en del af. Endelig bidrager grøn trepart til realiseringen af klimaplanens mål om etablering af 3000 ha skov i kommunen inden 2030.

Sagens videre forløb

Sagen skal alene behandles i Klima-, Natur- og Miljøudvalget.

Indstilling

Teknik- og Miljødirektøren indstiller

at udvalget tager orienteringen til efterretning, og

at udvalget godkender procesplanen for den politiske behandling af omlægningsplanen i 2025.

Beslutning

Godkendt.

Punkt 135: Delebiler og lokalsamfund. Status

05.00.00-P20-2-23

Resumé

Teknisk Udvalg afsatte 0,3 mio. kr. til forsøg med udbredelse af delebiler den 20. juni 2023 på sag 140. Målet var i første omgang kommunens centerbyer, men vellykkede forsøg fra lokalrådet i Givskud med delebiler medførte, at forsøget blev udvidet til hele kommunen. Delebiler kan bidrage til at understøtte bosætning i de mindre lokalsamfund og tilbyder et alternativ, som hverken er privat bil eller offentlig transport til husstande, som ikke har råd til bil nr. 2. Forsøget har pr 1. august nu kørt i minimum 1/2 år for de sidst etablerede delebiler i forsøget. Forvaltningen orienterer på mødet om, hvor meget bilerne er blevet brugt i 2025.

Sagsfremstilling

Lokalsamfund og lokalråd i Vejle Kommune har de seneste to år etableret 10 debilsordninger i Vejle Kommune.

Det er sket via en forsøgsordning fra Teknisk Udvalg, som har tilbudt at købe reklameplads på bilerne for at sikre en basis økonomi til bilerne i opstarten, samt på opfordring fra Udvalget for Lokalsamfund og Nærdemokrati. Hvis forsøget er vellykket, vil det være et incitament for andre lokalsamfund til at fundraise midler til en basisinvestering i delebiler.

De sidste ordninger kom i stand i starten af 2025. Forvaltningen kan derfor nu præsentere udvalget for statistik over, hvor meget bilerne bliver brugt.

Ordnningen blev igangsat af Teknisk Udvalg på møde den 20. juni 2023 vedrørende Teknisk Udvalgs innovationspulje. Her afsatte udvalget 0,3 mio. kr. til en forsøgsordning med delebiler. Udvalget afsluttede ordningen på møde den 24.11.2024. Det blev besluttet at de overskydende midler kunne anvendes til en mediekampagne for øge opmærksomheden om de eksisterende delebiler.

Forvaltningen prioriterer, at midlerne først og fremmest anvendes til at få endnu flere lokale ordninger op at stå. Kampagnen har derfor været udsat af flere omgange, da der fortsat kommer henvendelser fra interesserede lokalsamfund. Siden beslutningen den 24.11 er det således lykkedes at startet en ordning i Vonge, Kollemorten og Skibet. Der arbejdes i juni 2025 med en henvendelse fra Brejning.

Kommunens kampagne for delebiler, herunder køb af reklamer på nye delebiler, afsluttes endeligt med udgangen af 2025.

Økonomi

Overskydende midler tilbageføres til innovationspuljen.

Klima og resiliensvurdering

Delebiler forventes at bidrage til at behov for at anskaffe egen bil reduceres eller udsættes. Delebiler vil medføre øget privat bilisme, hvis borgere som aldrig ville anskaffe egen bil eller ekstra bil begynder at tage bilen fremfor offentlig transport.

Sagens videre forløb

Sagen skal alene behandles i Teknisk Udvalg.

Sagen sendes til orientering i Klima-, Natur- og Miljøudvalget.

Indstilling

Teknik- og Miljødirektøren indstiller

at orienteringen tages til efterretning

Beslutning

Taget til efterretning.

Punkt 136: Orientering om fjernvarmeprojekter

13.03.01-P19-1-25

Resumé

Orientering om indkomne projektforslag og meddelte projektgodkendelser i forbindelse med fjernvarmeforsyning jf. Klima-, Natur- og Miljøudvalgets beslutning af 2. maj 2022 om delegation af kompetence for at fremme sagsbehandlingen af fjernvarmeprojekter.

Sagsfremstilling

Teknik & Miljø har modtaget projektforslag om:

- Fjernvarmeforsyning af lokalplanområde 1423 ved Hovertoften på Uhrhøj i Vejle, hvor der vil blive etableret en daginstitution og seniorboliger, som vil blive forsynet med fjernvarme fra Vejle Fjernvarme a.m.b.a. Der er tale om udvidelse af forsyningsområde for Gauerslund Fjernvarme, idet det kommende område støder op til eksisterende forsyningsområde for Vejle Fjernvarme a.m.b.a. Ved fuld udbygning af lokalplanen vil området bestå af 48 seniorboliger udover daginstitutionen. Projektet medfører ikke udvidelse af produktionskapaciteten hos Vejle Fjernvarme, idet varmen forventes leveret 100 % fra TVIS. Der er ikke ansøgt om tilskud fra Energistyrelsen, idet der er tale om ny bebyggelse.

Projektforslaget er godkendelsespligtig jf. bekendtgørelse om kollektive varmforsyningsanlæg og er sendt i høring jf. § 18 i bekendtgørelsen.

Teknik & Miljø har godkendt projektforslag om:

- Fjernvarmeforsyning af nyt boligområde ved Grundet Skovby, som vil blive forsynet med fjernvarme fra Trefor Varme A/S. Området vil være omfattet af den kommende lokalplan 1282. Hele området vil give mulighed for ca. 480 boliger. Der er indgået aftale med bygherre om forsyning af 170 boliger, som udgør etape 1. Der er lavet beregning for en 20-årig periode (2026-2045). Det godkendte projektforslag vil give en samfundsøkonomisk besparelse på 3,61 millioner kroner svarende til 7 % i forhold til alternativet luft-vand varmepumpe. Selskabsøkonomisk er der beregnet bidragstillæg på 7,1 millioner kroner, som sikrer selskabsøkonomisk balance. Bidragstillægget betales af bygherre. Den årlige varmeomkostning for forbrugerne vil være 9.000 kroner ved fjernvarmescenariet, mens det ved alternativet vil være 7.100 kroner. Projektet medfører en øget CO₂ belastning på 160 ton i forhold til alternativet. Det kan bl.a. tilskrives, at CO₂ belastningen for varmepumper ikke indregnes under emissioner i henhold til de samfundsøkonomiske beregningsforudsætninger.

Der er indsat vilkår om i projektgodkendelsen, at forsyningspligten ud over etape 1 gøres betinget af, at der ved de efterfølgende etaper indgås aftaler om bidragsbetaling på grundlag af den selskabsøkonomiske situation, der gør sig gældende på tidspunktet for etapernes realiseringstidspunkt.

Projektforslaget har været høring. Der indkom høringssvar fra Hornstrup Lokalråd, som opfordrede til, at der i projektet indarbejdes forudsætninger, som muliggør en fremtidig udvidelse af fjernvarmenettet til nærliggende områder herunder Hornstrup Kirkeby. Teknik & Miljø har i forbindelse med nylig lokalplanlægning af udvidelse af Hornstrup Kursuscenter anmodet Trefor Varme A/S om at medtage kursuscentret i de samfundsøkonomiske beregninger med henblik på yderligere udvidelse af forsyningsnettet. Beregningerne resulterede ikke i positiv samfundsøkonomi. Derfor omfatter projektgodkendelsen udelukkende lokalplan 1282.

Klima og resiliensvurdering

Vejle Kommunes klimaplan og varmeplan har en række målsætninger om at understøtte udbredelsen af fjernvarme og derigennem skabe en mere grøn varmforsyning i Vejle Kommune.

Sagens videre forløb

Sagen skal alene behandles af Klima-, Natur- og Miljøudvalget.

Indstilling

Teknik- og Miljødirektøren indstiller

at orienteringen tages til efterretning.

Beslutning

Taget til efterretning.

Bilag

Kortbilag - projektforslag - lokalplan 1423

Punkt 137: Nyt oplevelsescenter i Vejle - igangsætning af fase 2

00.01.00-A00-17-23

Resumé

Vejle Kommune og Økolariet har igennem længere tid været i dialog med Experimentarium om i fællesskab at skabe et nyt, ambitiøst oplevelsescenter for naturvidenskab, teknologi, klima og bæredygtighed i Vejle By.

På den baggrund er der udarbejdet et fælles feasibility-studie, som vurderer potentialet i en fusion mellem de to institutioner. Analysen viser et betydeligt gæstgrundlag – særligt hvis projektet udvikles med internationalt format. Det foreslås derfor, at der indgås en samarbejdsaftale med Experimentarium for at afdække de juridiske, økonomiske og organisatoriske modeller, der kan danne grundlag for ekstern fundraising og den videre udvikling.

Sagsfremstilling

Vejle Kommune og Økolariet har igennem længere tid været i dialog med Experimentarium for at afsøge mulighederne for et samarbejde mellem Økolariet og Experimentarium i Vejle By i form af et nyt, ambitiøst oplevelsescenter for naturvidenskab, teknologi, klima og bæredygtighed.

Parterne har i fællesskab bestilt et feasibility study fra konsulenthuset BARK. Denne analyse af projektets potentiale er blevet præsenteret på mødet i Klima-, Natur- og Miljøudvalget primo juni samt på bestyrelsesmøde på Experimentarium medio juni.

Feasibility studie

Analysen viser, at der forventes at være et stort marked for denne type oplevelsescenter, der som en ”fyrtårnsattraktion” kan indgå i det samlede udbud af markante attraktioner i den (syd)østjyske geografi (fx LegoHouse, Givskud Zoo, Moesgaard Museum mv). Rapporten anslår det årlige besøgstal på mellem 215-270.000 årlige gæster (mod 93.000 gratis gæster i Økolariet i dag).

Det er både internationale og danske turister, der vil trækkes til byen med betydelige afledte økonomiske gevinster fra turismen. Der anbefales derfor en bynær placering (midtby eller Nordkajen). Centret vurderes at have potentiale til at styrke byens profil som grøn og innovativ destinationsby og bidrage væsentligt til lokal erhvervsudvikling og jobskabelse.

Rapporten forventer med afsæt i erfaringstal fra det nuværende Experimentarium, at der er behov for 13.000 m2 bygning, der indebærer en anlægsomkostning på 325-390 mio. kr.

Udvikling, design og opbygning af udstillinger forventes at udgøre 225-300 mio. kr. yderligere.

Juridisk notat

Der er udarbejdet et juridisk notat af KL Konsulenterne, som gennemgår muligheder og begrænsninger i forhold til organisering af samarbejdet. Notatet gennemgår de forskellige juridiske muligheder og begrænsninger for at organisere et samarbejde mellem Vejle Kommune og Experimentarium om at etablere et nyt oplevelsescenter i Vejle by. Det skal bemærkes, at Experimentarium selv foreslår etableringen af en erhvervsdrivende fond med udpegede bestyrelsesmedlemmer fra begge ”moderorganisationer”.

Notatet konkluderer, at en erhvervsdrivende fond er en mulig model, hvor både Vejle Kommune og Experimentarium er repræsenteret i bestyrelsen.

Fase 2

Det forslås, at næste skridt, fase 2, er at indgå en formel samarbejdsaftale mellem Vejle Kommune og Experimentarium.

En samarbejdsaftale bør blandt andet indeholde:

- Organisatorisk forankring og beslutningsstruktur
- Økonomiske forpligtelser og finansieringsprincipper
- Tidsplan og fælles milepæle
- Parternes roller og ansvar i projektets udvikling og drift.

Derudover lægges der op til:

1. at der etableres en styregruppe i efteråret 2025, som får til opgave at sikre at projektet lever op til beslutninger og skaber fremgang der nærmere beskriver økonomi, juridiske forhold, organisering og placering.
2. at der etableres et projektsekretariat med en projektleder med ansvar for styring, fremdrift og involvering af relevante ressourcer i Vejle Kommune, Økolariet og Experimentarium. Derudover deltagere med kompetencer indenfor økonomistyring, budgetter, juridiske forhold, kommunikation, involvering, fundraising og ansøgninger.

Økonomi

Det vurderes, at der skal bruges 1,5 mio. kr. det første år for at dække omkostninger til løn, administration, materialer, rejseudgifter m.v. Vurderingen lyder på et bidrag med 1,5 mio. kr. fra hver af parterne.

Der er planlagt temabyrådsmøde den 27. august om et samarbejde mellem Økolariet og Eksperimentarium (30 minutter). På mødet deltager direktør Kim Gladstone Herlev, Experimentarium, og Pernille Kjølholt, leder af Økolariet.

Klima og resiliensvurdering

Økolariet har været et vigtigt bidrag til fokus på klimaforandringer og hvordan man som borger kan bidrage til den grønne omstilling. Dette forventes fastholdt i en ny organisering

Sagens videre forløb

Sagen skal alene behandles af Klima-, Natur- og Miljøudvalget.

Indstilling

Teknik- og Miljødirektøren indstiller

at der arbejdes på at finde finansiering til Fase 2, og

at der indgås en samarbejdsaftale mellem Vejle Kommune og Eksperimentarium om at beskrive rammerne for et ambitiøst oplevelsescenter for naturvidenskab, teknologi, klima og bæredygtighed.

Beslutning

Udsat.

Punkt 138: Forslag til modeller for det organisatoriske setup af genbrugsområderne på de fire genbrugspladser

07.01.00-A00-1-25

Resumé

Borgernes opmærksomhed på det direkte genbrug er voksende, og der er en positiv udvikling med mange og gode effekter i genbrugsrummene på alle fire genbrugspladser i Vejle Kommune. Det er ligeledes en tendens på landsplan. De stigende mængder af genbrugseffekter på genbrugspladserne i Vejle Kommune skaber dog visse udfordringer, udover fysiske udfordringer, er der også tale om organisatoriske og procesmæssige udfordringer. Forvaltningen vil på mødet præsentere forslag til modeller, der på forskellig vis forventes at kunne imødekomme disse udfordringer.

Sagsfremstilling

Kommunen har gennem flere år haft og har fortsat en samarbejdsaftale med Fællesforeningen om afhentning og håndtering af genbrugseffekter. Siden samarbejdsaftalen med Fællesforeningen blev indgået i 2012 og frem til i dag, er der sket en meget positiv udvikling på genbrugsområdet – både på landsplan og lokalt i Vejle Kommune. Udviklingen er bl.a. understøttet af, at der indenfor de seneste år er etableret genbrugsområder på alle genbrugspladser i Vejle Kommune, som har medvirket til en øget aktivitet og interesse for at aflevere og hente genbrugseffekter fra borgerne.

Borgertilfredshedsmålingen fra 2024 viser også, at borgerne ønsker at genbruge mere, som tegner et billede af, at der er kommet en langt større bevidsthed om genbrug og bæredygtighed blandt borgerne i Vejle Kommune, som netop har betydet, at borgerne i dag afleverer langt flere genbrugseffekter end for bare et par år siden.

Der er for hovedpartens side tale om gode og fine effekter til genbrugsrummene på alle fire genbrugspladser. Som tilfredshedsmålingen fra 2024 viser, er der rigtig mange borgere, som gerne vil genbruge mere, og flere og flere borgere aflægger også vejen forbi genbrugsrummene og genbrugsbutikken.

Der har gennem årene været et godt samarbejde mellem Vejle Kommune og Fællesforeningen, hvor Fællesforeningen har kunnet varetage opgaverne fra samarbejdsaftalen. Med den positive udvikling er der dog opstået visse udfordringer af forskellige karakterer.

Fællesforeningen står i dag i en situation, hvor de skal håndtere en langt større mængde af genbrugseffekter. Det udfordrer foreningen, bl.a. fordi foreningen har svært ved at rekruttere det nødvendige antal frivillige. Derudover opleves et anderledes og øget pres fra borgere, som i visse situationer fører til udfordrende og u hensigtsmæssig adfærd, der fører til utrygge situationer for både borgere og medarbejdere. Dette sammenholdt med den stigende interesse blandt borgerne for de gratis genbrugseffekter giver det anledning til flere problemstillinger af såvel organisatorisk som procesmæssig karakter.

Forvaltningen vil på mødet præsentere forskellige modeller, der forventes at kunne forbedre de nuværende udfordringer, således den positive udvikling inden for det direkte genbrug fortsat kan understøttes på bedst mulig for både borgere og medarbejdere.

Økonomi

Forslag til forskellige modeller forventes at medføre øgede driftsomkostninger fremadrettet afhængigt af den valgte løsning og ambitionsniveau for håndtering af direkte genbrug.

Klima og resiliensvurdering

Direkte genbrug understøtter den grønne omstilling og cirkulære økonomi i Vejle Kommune. Et af indsatsområderne i Affalds- og Ressourceplanen 2025-2037 er at sikre hensigtsmæssige rammer og faciliteter for at fremme mere direkte genbrug.

Sagens videre forløb

Sagen skal alene behandles af Klima-, Natur- og Miljøudvalget.

Indstilling

Teknik- og Miljødirektøren indstiller

at de forskellige modeller drøftes, og

at det besluttes, hvilken model forvaltningen skal arbejde videre med.

Beslutning

Drøftet.

Forvaltningen arbejder videre med modellerne til et kommende møde.

Punkt 139: Anlægsbevilling - Udvikling af genbrugsrummene til fremtiden på Egtved, Give og Børkop Genbrugspladser

07.01.00-A00-1-25

Resumé

Formålet med genbrugsrummene på Give, Egtved og Børkop Genbrugspladser er at fremme det direkte genbrug. Udviklingen går stærkt på genbrugsområdet, og der opleves stigende mængder og stor interesse fra borgerne i at aflevere og afhente genbrugseffekter. Det er en tendens, der gør sig gældende på landsplan såvel som lokalt i Vejle Kommune.

Med de stigende mængder understøtter de nuværende fysiske rammer ikke længere det aktuelle eller forventede fremtidige behov. Der søges en anlægsbevilling på 7,5 mio. kr. til udmøntning af skitseforslag til udvikling og optimering af genbrugsrummene på de tre genbrugspladser.

Sagsfremstilling

I Vejle Kommunes Affalds- og Ressourceplan 2025-2037, som Byrådet godkendte 28. maj 2025, jf. punkt 137, er målet klart: vi skal affaldsforebygge mere, vi skal genbruge mere, og vi skal genanvende mere.

Borgertilfredshedsmålingen fra 2024 viser, at borgerne ønsker at genbruge mere. Det ser vi allerede i praksis på alle Vejle Kommunes genbrugspladser, hvor mængden af genbrugseffekter har været stigende og fortsat stiger. Udviklingen giver dog visse udfordringer med de nuværende fysiske rammer, da det bl.a. kræver mere plads at håndtere og sortere de mange genbrugseffekter, som borgerne afleverer.

En af indsatserne i Affalds- og Ressourceplan 2025-2037 er netop at sikre hensigtsmæssige rammer og faciliteter for at fremme mere direkte genbrug, der er tilpasset de fremtidige behov, og der er i investeringsoversigten afsat midler til optimering af genbrugsområderne i Give, Egtved og Børkop i 2025, 2026 og 2027.

Klima-, Natur og Miljøudvalget besluttede derfor 2. juni 2025, jf. punkt 108, at forvaltningen skulle afdække mulige modeller for optimering af genbrugsområderne i Give, Egtved og Børkop.

Forvaltningen vil på mødet fremvise skitseforslag til, hvordan en optimering og udvidelse af genbrugsrummene på genbrugspladserne i Give, Egtved og Børkop kan ske. Forslagene omfatter blandt andet et større areal til håndtering og med et overskueligt og indbydende butikslignende område med reoler.

Således skabes den fornødne plads til at kunne håndtere de stigende mængder af effekter og samtidigt afsætte et passende område, hvor de forskellige effekter kan fremstå på indbydende og overskuelig vis for borgerne.

Forventet tidsplan for projekternes gennemførelse

De tre projekter er i øjeblikket under udarbejdelse, og den præcise rækkefølge for gennemførelse og tidsplan er derfor endnu ikke endeligt fastlagt.

Det må forventes, at perioden for ombygningen af de tre genbrugsrum samlet set strækker sig fra september 2025 til primo 2027. I tidsplanen vil det være taget højde for projektering, byggeansøgning, miljøansøgning, indhentning af tilbud/udbud samt en byggefase.

I Vejle Kommunes Affalds- og Ressourceplan 2025-2037 er der samlet set kalkuleret med 12 mio. kr. ekskl. moms til investeringer i optimering af genbrugsområder over de næste 6 år. Til iværksættelse af de foreslåede optimeringsprojekter søges der om en anlægsbevilling på 7,5 mio. kr.

Økonomi

Ny/ændring af Anlægsbevilling (i 1.000 kr.)					
Udvalg	Stednr	Projekt		Udgift	Indtægt
KNMU	165.056	Genbrugsrum - 3 Genbrugspladser		7.500	0
Ændring af anlægsbevillinger i alt				7.500	0

Figur 1 Ny/ændring af anlægsbevilling

Tillægsbevilling til rådighedsbeløb (i 1.000 kr.)				Budgetår	Konsekvenser i overslagsår			
Udvalg	Stednr	Projekt	udg/indt	2025	2026	2027	2028	
Tillægsbevilling:								
KNMU	165.056	Genbrugsrum - 3 Genbrugspladser	U	1.300	6.200	0	0	
Finansiering:								
Tillægsbevilling netto i alt				1.300	6.200	0	0	
Kassen (- = forbrug)				-1.300	-6.200	0	0	

Figur 2 Tillægsbevilling

Opsummering af de bevillingsmæssige konsekvenser

Sagen medfører, at der søges anlægsbevilling og afsættes rådighedsbeløb i 2025 og 2026 på i alt 7,5 mio. kr. til udmøntning af skitseforslag til udvikling og optimering af genbrugsrum. Udgiften finansieres af kassen og reguleres via mellemværende mellem Vejle Kommune og Ressourcer & Genbrug.

Høring

Centralt Budget har ingen bemærkninger af bevillingsmæssig karakter.

Klima og resiliensvurdering

Hensigtsmæssige rammer og faciliteter for at fremme mere direkte genbrug understøtter Affalds- og Ressourceplanen 2025-2037 som led i den grønne omstilling og hensynet til klimaet.

Sagens videre forløb

Sagen skal behandles af Økonomiudvalget og Byrådet.

Indstilling

Teknik- og Miljødirektøren indstiller

at de bevillingsmæssige konsekvenser godkendes jf. bevillingsskema under afsnittet Økonomi.

Beslutning

Godkendt.

Punkt 140: Godkendelse af forslag til Vejle Kommunes Regulativ for erhvervsaffald

07.00.03-P24-2-24

Resumé

Forslag til Vejle Kommunes Regulativ for erhvervsaffald har i henhold til Byrådets beslutning den 25. juni 2025, jf. punkt 138, været i offentlig høring i perioden fra den 26. juni til den 4. august 2025. Der er i høringsperioden ikke modtaget nogen høringssvar. Forvaltningen finder på den baggrund ikke anledning til at anbefale ændringer og forelægger hermed Vejle Kommunes Regulativ for erhvervsaffald til endelig godkendelse.

Sagsfremstilling

Der er sket en lovændring i Miljøbeskyttelseslovens § 45, stk. 8, som følge af Lov nr. 745 (Ny organisering af affaldsforbrændingssektoren og konkurrenceudsættelse af forbrændingseget affald) med ophævelse af anvisningsretten for forbrændingseget affald pr. 1. januar 2025. Det betyder, at kommunalbestyrelsen ikke længere må etablere anvisningsordninger for forbrændingseget erhvervsaffald og ikke længere kan stille krav til virksomhederne.

Forvaltningen har derfor opdateret det nuværende regulativ for erhvervsaffald, som beskriver hvilke kommunale affaldsordninger erhvervslivet har adgang til og under hvilke vilkår. Samtidigt er regulativet tilpasset, så det kun indeholder de beskrivelser, der er nødvendige. Beskrivelser i detaljer samt links er udeladt, og der henvises i stedet til Vejle Kommunes hjemmeside. Det er på hjemmesiden muligt løbende at justere til, så der altid er retvisende beskrivelser af ordningernes detaljer. Som udgangspunkt kræver rettelse til et regulativ en fornyet politisk proces.

Vejle Kommunes Regulativ for erhvervsaffald følger Affaldsaktørbekendtgørelsen, BEK nr. 1743 af 30/12/2024, som sætter rammerne for opbygningen af regulativer, herunder forudbestemte paragraffer, rækkefølge og obligatorisk tekstindhold. Forslag til Vejle Kommunes Regulativ for erhvervsaffald fremgår af sagen.

Høring

Vejle Kommunes Regulativ for erhvervsaffald har været i offentlig høring i perioden fra den 26. juni 2025 til den 4. august 2025. Høringsperioden er afsluttet uden modtagelse af høringssvar.

Økonomi

Opdatering og implementering af regulativ for erhvervsaffald medfører ingen ekstra omkostninger.

Klima og resiliensvurdering

Regulativet understøtter den nationale klimaplan samt øvrige relevante planer i Vejle Kommune.

Sagens videre forløb

Sagen skal behandles af Økonomiudvalget og Byrådet.

Indstilling

Teknik- og Miljødirektøren indstiller

at udvalget overfor Økonomiudvalget og Byrådet anbefaler, at Vejle Kommunes Regulativ for erhvervsaffald godkendes endeligt.

Beslutning

Anbefalet.

Bilag

Punkt 141: Deltagelse i kommunale aktiviteter

00.22.00-A26-23-21

Resumé

Deltagelse i kommunale aktiviteter.

Sagsfremstilling

Af Vejle Kommunes Regulativ af 22. januar 2014 om byrådsmedlemmers vederlag og godtgørelse mv. fremgår af punkt 3, litra f, at der kan tillægges erstatning for tabt arbejdsfortjeneste for varetagelse af andre kommunale hverv end møder, når deltagelsen sker efter anmodning fra byrådet eller byrådets udvalg.

- VE i Øster Starup den 11. juni 2025, fra kl. 13.30 - 14.30
- Klima-, Natur- og Miljøforum vedr. Grøn Trepark den 17. juni 2025, fra kl. 16.00 - 19.00
- Opstartsmøde Kystvandråd den 18. juni 2025, fra kl. 09.00 - 11.00
- Indvielse af testanlæg Membranen, Tirsbæk Strandvej den 23. juni 2025, fra kl. 10.00 - 11.00
- Styregruppemøde for Vork Projektet den 27. juni 2025, fra kl. 12.00 - 14.00

Klima og resiliensvurdering

Ingen bemærkninger.

Sagens videre forløb

Sagen skal alene behandles af Klima-, Natur- og Miljøudvalget.

Indstilling

Teknik- og Miljødirektøren indstiller,

at udvalget drøfter, om der er behov for, at et eller flere medlemmer af udvalget varetager andre erhverv.

Beslutning

Godkendt.

Punkt 142: Meddelelser

00.22.00-A26-23-21

Resumé

Meddelelser til og fra Klima-, Natur- og Miljøudvalget.

Klima og resiliensvurdering

Ingen bemærkninger.

Sagens videre forløb

Sagen skal alene behandles af Klima-, Natur- og Miljøudvalget.

Indstilling

Teknik- og Miljødirektøren indstiller,

at meddelelser deles.

Beslutning

Taget til efterretning.

Punkt 143: Digital godkendelse af beslutningsprotokol

00.22.00-A26-23-21

Resumé

Beslutningsprotokol til digital godkendelse af Klima-, Natur- og Miljøudvalget.

Sagsfremstilling

Beslutningsprotokollen underskrives digitalt ved at trykke på godkend i First Agenda.

Klima og resiliensvurdering

Ingen bemærkninger.

Sagens videre forløb

Sagen skal alene behandles af Klima-, Natur- og Miljøudvalget.

Indstilling

Teknik- og Miljødirektøren indstiller,

at beslutningsprotokollen godkendes.

Beslutning

Godkendt.