

REFERAT Økonomiudvalget - 2022-2025 d. 26-02-2024

Mødedato Mandag d. 26. februar 2024 kl. 12:00

Mødested Mødelokale 1

Indholdsfortegnelse

Budgetlægningen 2025-2028, budgetstrategi.....	3
Revision af retningslinjer for Vejle Kommunens kasse-regnskabspraksis.....	5
Lån 2023 (ekskl. ældreboliger).....	7
Orientering om Whistleblowerrapport 2023.....	9
Vederlag til bestyrelsen i Vejle Erhvervshavn 2024.....	10
Indledende dialog om Vindmølle- og solcelleanlæg ved Ammitsbølvej, Øster Starup.....	12
Evaluering af Strategi for bæredygtigt byggeri for kommunale bygninger.....	15
Spildevandsplantillæg 9. Ledninger og tekniske anlæg i forbindelse med separatkloakeringen af Mølvangvej, Jelling.....	19
Forslag til lokalplan nr. 1367 Centerområde ved Ibæk Strandvej og Toldbodvej, Vejle og tillæg nr. 2.....	21
Forslag til lokalplan nr. 1377 Boligområde syd for Skovlunden, Thyregod.....	24
Endelig vedtagelse lokalplan nr. 1402 Erhvervsområde nord for Ribevej, Egtved og tillæg nr. 32 til lokalplan nr. 1377.....	28
Endelig vedtagelse lokalplan nr. 1404 Offentlige formål ved Vestre Engvej i Vejle og tillæg nr. 43 til lokalplan nr. 1377.....	31
Endelig vedtagelse lokalplan nr. 1407, Offentligt område ved Bøgevang i Vejle og tillæg nr. 44.....	33
Endelig vedtagelse lokalplan nr. 1408 Solcelleanlæg, etape 2, ved Kærbøllingvej, Bredsten og tillæg nr. 45 til lokalplan nr. 1377.....	35
Indkaldelse til åstedforretning og ekspropriationsbemyndigelse til Mølvangvej, Jelling, etablering af Mølvangvej, Jelling.....	37
Anlægsbevilling - Færdiggørelse af byggemodning 2024.....	39
Anlægsbevilling - Udvidelse af Hedevej ved Billund Lufthavn.....	41
Anlægsbevilling - Miljøkonsekvensvurdering omfartsvej nord om Vejle.....	43
Anlægsbevilling - Projektforslag for flere projekter i Vejle.....	45
Anlægsbevilling - Udvidelse af havneruten fra Horsensvej til Ørstedgade.....	48
Anlægsbevilling - Vork Naturland.....	51
Godkendelse af Blågrøn strategi.....	53
Kongernes Jelling - entre.....	55
Lukket: Køb af fast ejendom	58
Lukket: Køb af fast ejendom.....	59
Lukket: Køb af areal.....	60
Lukket: Køb af arealer.....	61

Punkt 47: Budgetlægningen 2025-2028, budgetstrategi

00.30.02-S00-1-23

Resumé

Senest 15. oktober 2024 skal Byrådet vedtage budgettet for det kommende år. Økonomiudvalget har ansvaret for tilrettelæggelse af budgetlægningen og skal senest 15. september 2024 fremsende budgetforslaget til Byrådet. Denne sag omhandler udkast til budgetstrategi 2025-2032 samt forslag til procedure og politisk tidsplan for budgetlægningen 2025-2028.

Sagsfremstilling

Direktionen har udarbejdet et udkast til budgetstrategi 2025-2032 til Økonomiudvalget. Budgetstrategien udstikker rammerne for budgetprocessen og den overordnede styring af budgetlægningen. Formålet med strategien er at sætte retning, øge det langsigtede fokus, give mulighed for politisk prioritering og sikre en klar ansvarsfordeling.

Økonomiudvalget sætter med budgetstrategien gang i budgetprocessen og fagudvalgene kan hermed igangsætte det vigtige forberedende arbejde for den samlede budgetproces.

Udkast til budgetstrategi 2025-2032 fremgår af bilag. Den godkendte budgetstrategi vil blive præsenteret for Byrådet på et temamøde 6. marts 2024.

Overskriften på budgetstrategien er "Vejle – den attraktive kommune". Dermed videreføres intentionen om, at der i budgetlægningen sættes fokus på, at Vejle Kommune skal være en ambitiøs kommune med en position blandt de mest attraktive kommuner i Danmark. Dette understøttes bl.a. med følgende fokusområder:

- Sikker økonomisk styring
- Balanceret vækst
- Rekruttering og velfærd
- Klima

Hvert fokusområde er udfoldet i budgetstrategien.

Budgetstrategien lægger op til en budgetproces med løbende involvering af Byrådet i form af temadrøftelser, spørgetime i maj og august samt et formøde inden budgetforhandlingerne, hvor der er mulighed for at stille spørgsmål.

Det økonomiske udgangspunkt for Vejle Kommunes budgetlægning for 2025 er et budget 2024, hvor der på det skattefinansierede område er balance i 2025 og et årligt overskud i 2026 og frem. Forventningerne til økonomien i 2025 er dog behæftet med en vis usikkerhed. Det skyldes bl.a., at konsekvenserne af økonomiaftalen og de økonomiske rammer for 2025 endnu ikke kendes.

Anlægsbudgetlægningen sker på baggrund af den tidligere godkendte anlægsmodel og en anlægsproces, hvor der udover de politiske visioner også tages udgangspunkt i de kapacitetsmæssige behov. Som en del af anlægsprocessen foretages en anlægsrevision. Herved kan evt. udskydes projekter fra 2025 til kommende år, hvilket skaber luft op til den kommende anlægsramme for 2025. Desuden søges fremrykket projekter fra 2025 til 2024 i en særskilt sag til Økonomiudvalget og Byrådet.

Forslag til budgetprocedure er udarbejdet ud fra princippet om, at budgetlægningen foregår i to budgetspor - spor 1 med det tekniske budgetforslag og spor 2 med oplæg til budget i balance. Procedurenotat og udkast til politisk tidsplan fremgår af bilag til sagen. I notatet er nærmere redegjort for budgetproceduren og de bagvedliggende principper, medarbejder- og brugerinddragelse i budgetprocessen m.v. Den politiske tidsplan viser datoerne for budgetbehandlingen i fagudvalgene, Økonomiudvalget og Byrådet samt datoer for behandling i HovedMED.

Efter Økonomiudvalgets godkendelse af budgetstrategi, procedure og politisk tidsplan udarbejdes tidsplaner for de enkelte fagudvalgs budgetbehandlinger. Heraf fremgår inddragelse af de enkelte FagMED. Desuden udarbejdes en detaljeret administrativ tidsplan, der indgår i kommunens interne budgetvejledning.

Sagens videre forløb

Sagen skal behandles af Økonomiudvalget.

Indstilling

Kommunaldirektøren indstiller,

at udkast til budgetstrategi 2025-2032 godkendes,

at udkast til procedure og politisk tidsplan for budgetlægningen 2025-2028 godkendes, og

at processen med udarbejdelse af det tekniske budgetforslag og oplæg til budget i balance igangsættes inden for rammerne af budgetstrategien.

Beslutning

Godkendt. Der etableres et budgetmøde for byrådet i August 2024.

Fraværende: Lars Schmidt og Morten Skovlund.

Bilag

Politisk tidsplan - Udkast

Procedurenotat - Udkast

Budgetstrategi 2025 - udkast

Punkt 48: Revision af retningslinjer for Vejle Kommunes kasse-regnskabspraksis.

00.32.02-K01-1-24

Resumé

I dialog med kommunens revision har Vejle Kommune gennemgået samtlige procedurer for kommunens økonomiske kontroller. I forbindelse med denne gennemgang findes det hensigtsmæssigt at foretage en række justeringer af de eksisterende retningslinjer. I den forbindelse er der udarbejdet nye retningslinjer, og disse ændringer kræver formel godkendelse i Økonomiudvalget og i Byrådet inden deres ikrafttrædelse den 1. april 2024.

Sagsfremstilling

I løbet af det seneste år har Vejle Kommunes regnskabsafdeling i samarbejde med revision gennemgået kommunens økonomisk ledelsestilsyn. Formålet har været at sikre et opdateret grundlag for den bedste praksis og forebygge svig og økonomisk misbrug. Gennemgangen har resulteret i et forslag til opdaterede retningslinjer som skal understøtte en højere kvalitet, sammenhæng, ensartethed og gennemsigtighed i kommunens økonomiske processer. Revideringen sigter også mod at forbedre datakvaliteten og reducere den administrative arbejdsbyrde.

I den tidligere ledelsesmodel lå ansvaret for at definere indholdet af ledelsestilsynet i udgangspunktet lokalt hos den enkelte budgetansvarlige. I den nye tilgang overgår ansvaret til den centrale økonomiafdeling, mens udførelsen og ansvaret herfor stadig ligger hos den lokale budgetansvarlige leder. Dette vil understøtte at de økonomiske kontroller tegnes mest hensigtsmæssigt op.

Alle retningslinjer er blevet gennemgået, og justeringerne er godkendt af Vejle Kommunes revisor, PwC, som vurderer, at implementeringen af retningslinjerne vil resultere i en styrkelse af kontrolmiljøet. Ressourcerne vil desuden blive brugt mere hensigtsmæssigt dér, hvor risikoen vurderes at være størst. Det vurderes dermed ikke at den nye opsætning vil kræve flere administrative ressourcer. I nogle tilfælde forventes ressourceforbruget decentralt at blive reduceret i forhold til de nuværende retningslinjer og principper.

Følgende dokumenter vedlægges sagen:

- Oversigt over ændringer i retningslinjerne
- Hoveddokumentet "Økonomistyring i Vejle Kommune"
- Ændringer til hoveddokumentet, afsnit 6, 7 og 9

Sagens videre forløb

Sagen skal behandles i Byrådet.

Indstilling

Kommunaldirektøren indstiller,

at ændringerne til retningslinjerne og til hoveddokumentet godkendes

Beslutning

Anbefales.

Fraværende: Lars Schmidt og Morten Skovlund.

Bilag

Oversigt over justeringer af retningslinjerne

Hoveddokument - Ændringer i afsnit 6, 7 og 9

Punkt 49: Lån 2023 (ekskl. ældreboliger)

00.34.00-Ø60-1-23

Resumé

Opgørelsen af de låneberettigede udgifter afholdt i 2023, giver Vejle Kommune en lånemulighed på 25,774 mio. kr. Endvidere vil Vejle Kommune skulle deponere 13,527 mio. kr., svarende til værdien af indgåede lejemål og tildelte garanti til foreninger i 2023. Det foreslås at den opgjorte låneramme for 2023 på netto 12,247 mio. kr. anvendes til frigivelse af tidligere deponerede midler, i stedet for ny lånoptagelse.

Sagsfremstilling

Lånebekendtgørelsen fastsætter, hvilke kommunale udgifter der er låneberettigede. Samtidig angiver bekendtgørelsen, at værdien af indgåede lejeaftaler og garantier skal fragå lånemuligheder eller deponeres.

Lån:

Vejle Kommune har i 2023 haft låneberettigede udgifter på 30,737 mio. kr., hvilket bl.a. skyldes udgifter til byfornyelse, investeringsudgifter vedr. dagrenovation og indefrosne ejendomsskatter

Der er allerede hjemtaget et lån på 4,963 mio. kr. i forbindelse med Byrådets behandling af sag 149, 13. september 2023 omhandlende et klimatilpasningsprojekt, som Vejle Spildevand og Vejle Kommune gennemfører i fællesskab.

Mio.kr.	Februar opgørelse 2024
Lånebekendtgørelsen:	
Affald-Genbrug og Vejle Spildevand	
Investeringsudgift til dagrenovation, ordninger for storskrald, genbrugsstationer mm	9,894
Skattefinansierede område:	
CTS anlæg	2,719
Datadrevet energiledelse	1,119
Udgifter og indfrieede garantier i medfør af lov om byfornyelse og boligforbedring.	1,161
Indefrysning af ejendomsskatter	15,844
I alt i henhold til lånebekendtgørelse	30,737
<i>-Allerede optaget lån jf. sag i BY 13.9.23 vedr. klimatilpasning 4,963 mio. kr.</i>	<i>-4,963</i>
Muligt låneoptagelse	25,774

Opgørelsen giver Vejle Kommune en lånemulighed på 25,774 mio. kr.

Deponering:

Vejle Kommune skal i 2023 deponere samlet 13,527 mio. kr. vedrørende tildelte garantier til foreninger samt indgåede lejeaftaler i 2023. Deponeringen afspejler værdien af garantier/lejeaftaler i 2023.

Mio.kr.	Februar opgørelse 2024
Deponering	
Indgåede lejemål	4,361
Indgåede garantier	9,166
I alt modregning	13,527

Økonomi

Opgørelsen giver Vejle Kommune mulighed for at kunne optage et lån på 25,774 mio. kr. og heraf deponere 13,527 mio. kr., samlet netto 12,247 mio. kr.

Set i lyset af usikkerheden på de finansielle markeder, herunder specielt udviklingen i rentesatsen, anbefales det at der ikke optages et nyt lån baggrund af ovenstående opgørelse af de låneberettigede udgifter, men at den ledige låneramme på netto 12,247 mio. kr. i stedet for bruges til frigivelse tidligere års deponerede midler. Dette er muligt jvf. Lånebekendtgørelsens §6 stk. 3.

Sagens videre forløb

Sagen skal behandles i Byrådet

Indstilling

Kommunaldirektøren indstiller,

at den opgjorte låneramme for 2023 på netto 12,247 mio. kr., anvendes til frigivelse af tidligere deponerede beløb.

Beslutning

Anbefales.

Fraværende: Lars Schmidt og Morten Skovlund.

Punkt 50: Orientering om Whistleblowerrapport 2023

00.07.45-K07-1-24

Resumé

Som følge af Lov om beskyttelse af whistleblowere skal Vejle Kommune mindst én gang årligt offentliggøre oplysninger om whistleblowerenhedens virke i form af antal indberetninger, tema for indberetningerne og status på behandling.

Whistleblowerrapporten drøftes på HovedMED den 22. februar 2024. Eventuelle bemærkninger herfra, vil blive fremlagt på mødet i Økonomiudvalget.

Afrapporteringen offentliggøres på Vejle Kommunes hjemmeside.

Sagsfremstilling

Afrapportering af aktiviteten i kommunens whistleblowerordning i perioden 1/1-2023 til 31/12-2023 viser, at der i alt er modtaget 18 indberetninger.

Ud af de 18 indberetninger er 6 indberetninger realitetsbehandlet. Fælles for flere af indberetningerne er, at de omhandler mistanke om misbrug af økonomiske midler. På baggrund af undersøgelser, har whistleblowerenheden kunnet konstatere, at der ikke forelå misbrug af arbejdspladsernes økonomi i de konkrete tilfælde.

Der har i perioden været 12 indberetninger, som er blevet afvist. Baggrunden herfor er f.eks., at indberetteren ikke er omfattet af ordningens personelle anvendelsesområde. Endvidere vedrører flere indberetninger emner, der ligger uden for lovens anvendelsesområde f.eks. utilfredshed med ledelsen eller arbejdsmiljømæssige forhold.

Sammenlignet med 2022 så har der været en stigning på 8 indberetninger (svarende til ca. 56%).

Indstilling

Kommunaldirektøren indstiller,

at orienteringen tages til efterretning

Beslutning

Orienteringen blev taget til efterretning.

Fraværende: Lars Schmidt og Morten Skovlund.

Punkt 51: Vederlag til bestyrelsen i Vejle Erhvervshavn 2024

08.00.00-G01-5-24

Resumé

I bekendtgørelse om vederlag m.v. til medlemmer af kommunale selvstyrehavnes bestyrelser fastsættes rammerne, baseret på havnens størrelse/omsætning, for vederlæggelsen af formand og øvrige bestyrelsesmedlemmer. Havnebestyrelsen skal inden for rammerne af nævnte lovgivning indstille sine forslag til vederlag for Byrådet.

Sagsfremstilling

Ifølge vederlagsbekendtgørelsen, som ovenfor nævnt, kan vederlaget til bestyrelsens formand for havne, hvis årlige godsomsætning overstiger 0,1 mio. ton, udgøre indtil 25 % af borgmesterens vederlag.

Der udbetales som udgangspunkt diæter og erstatning for dokumenteret tabt arbejdsfortjeneste til bestyrelsens øvrige medlemmer. Hvis godsomsætningen overstiger 0,5 mio. ton, kan vederlaget til bestyrelsens medlemmer maksimalt udgøre indtil 35.000 kr. årligt.

Vederlaget fastsættes på grundlag det forgangne kalenderårs omsætningstal.

Den 8. marts 2023 besluttede Byrådet at fastsætte vederlaget i 2023 til 112.507,80 kr. årligt (svarende til vederlaget i december måned 2022 omregnet til årsbasis) og 25.996,32 kr. årligt (svarende til vederlaget i december måned 2022 omregnet til årsbasis) til bestyrelsens øvrige medlemmer.

Byrådet besluttede samtidig, at vederlaget skulle reguleres med samme reguleringsprocent, som udmeldes af Finansministeren i medfør af § 19 i vederlagsbekendtgørelsen, og at der den 1. maj 2023 skulle ydes en feriegodtgørelse til formanden på 1½ % af det for 2022 samlede vederlag på 110.289,00 kr.

Godsomsætningen for Vejle Erhvervshavn udgjorde i 2023 i alt 668.347 tons.

Bestyrelsen i Vejle Erhvervshavn har i sit møde den 1. februar 2024 anbefalet, at vederlaget til bestyrelsen fastsættes efter de samme principper, som Byrådet vedtog i 2020, således:

- at vederlaget til formanden fra 1. januar 2024 fastsættes til 115.909,32 kr. årligt (svarende til vederlaget i december måned 2023 omregnet til årsbasis),
- at vederlaget til hver af de øvrige medlemmer af bestyrelsen fra 1. januar 2024 fastsættes til 26.782,32 kr. årligt (svarende til vederlaget i december måned 2023 omregnet til årsbasis),
- at vederlaget i 2024 reguleres pr. 1. april 2024 med samme reguleringsprocent, som udmeldes af Finansministeren i medfør af § 19 i vederlagsbekendtgørelsen for varetagelse af kommunale hverv,
- at ved reguleringen anses vederlag på 112.507,80 kr. til formanden og på 25.996,32 kr. til de øvrige medlemmer af bestyrelsen for grundbeløb pr. 1. januar 2023 og
- at der ydes en feriegodtgørelse til formanden på 1½ % af det for 2023 samlede vederlag på 112.507,80 kr., og som udbetales pr. 1. maj 2024.

Efter § 19 i vederlagsbekendtgørelsen for varetagelse af kommunale hverv reguleres borgmesterens vederlag en gang årligt pr. 1. april med en reguleringsprocent, der beregnes på baggrund af lønudviklingen på det offentlige arbejdsmarked. Finansministeren fastsætter årligt reguleringsprocenten. Det fremgår af § 7, stk. 4, i samme bekendtgørelse, at vederlaget til udvalgsformand og udvalgsmedlemmer beregnes som en procentsats af borgmesterens vederlag. Derfor reguleres disse vederlag også med samme reguleringsprocent som gælder for borgmesterens vederlag.

Efter § 31 i bekendtgørelsen ydes der en feriegodtgørelse til formænd for blandt andet stående udvalg på 1½ % af de ydede formandsvederlag.

Sagens videre forløb

Sagen skal behandles i Byrådet.

Indstilling

Kommunaldirektøren indstiller,

at anbefalingen fra bestyrelsen i Vejle Erhvervshavn godkendes.

Beslutning

Anbefales.

Fraværende: Lars Schmidt og Morten Skovlund.

Punkt 52: Indledende dialog om Vindmølle- og solcelleanlæg ved Ammitsbølvej, Øster Starup

01.02.05-P16-4-24

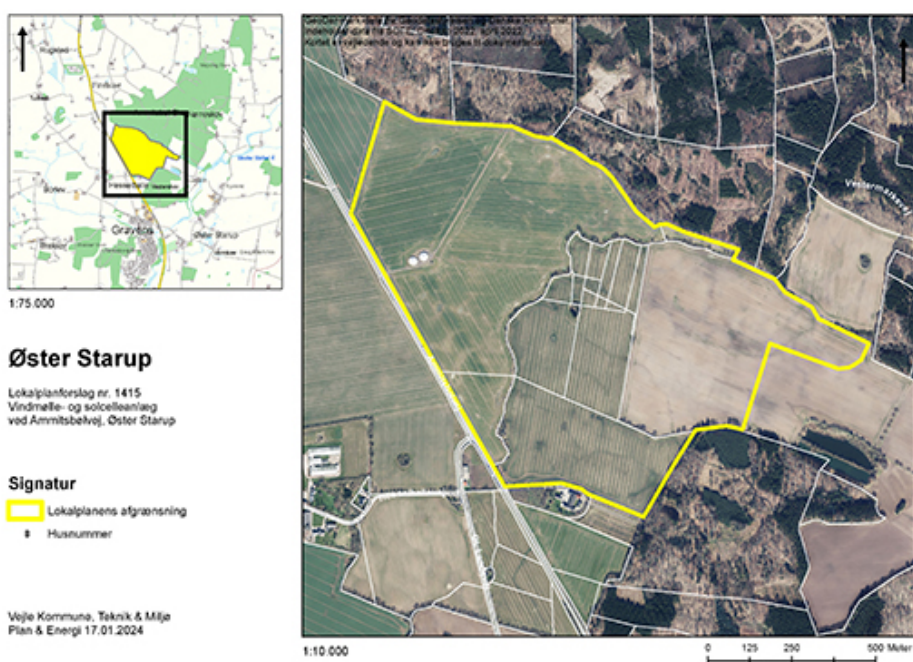
Resumé

Eurowind Energy A/S har ansøgt om at etablere en energipark bestående af fem vindmøller på op til 150 meters højde og 40 ha solceller ved Ammitsbølvej ved Øster Starup.

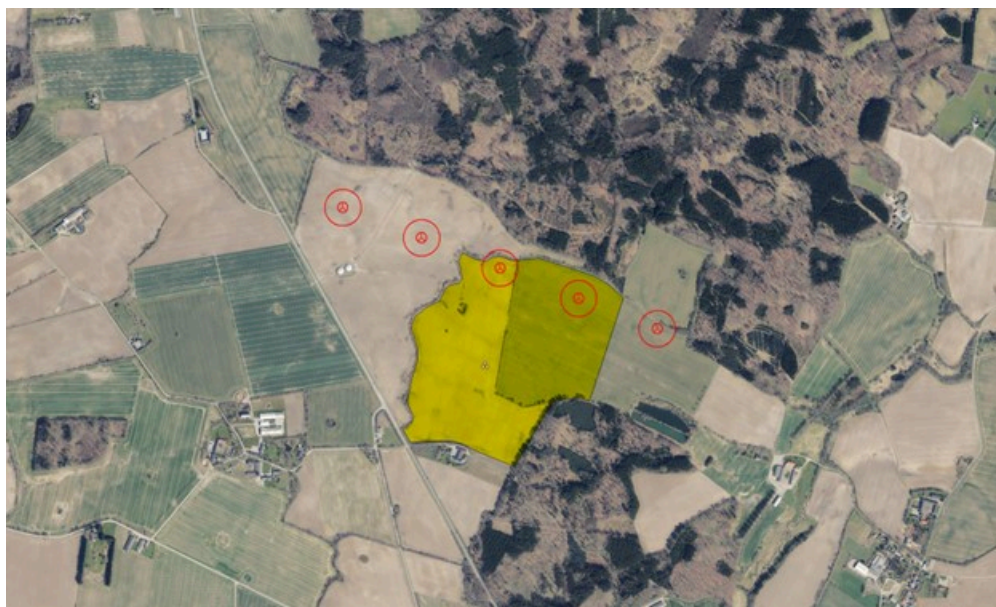
Projektet kræver udarbejdelse af en lokalplan, et tillæg til kommuneplanen samt en miljøvurdering af planerne og projektet.

Der er allerede været en omfattende inddragelse af borgerne i området, og denne proces ønskes fortsat.

Sagsfremstilling



Figur 1: Projektområdets afgrænsning



Figur 2: Placeringen af vindmøller, vist med røde cirkler, og solceller, vist med gult, i projektområdet

Projektets historik

Eurowind har afholdt et informationsmøde 27. oktober 2022 om et muligt VE-projekt ved Øster Starup.

Vejle Kommune har afholdt et informationsmøde 5. december 2022 i Øster Starup om klimamål og planprocessen for et evt. VE-projekt.

Der har efterfølgende været tilrettelagt en række dialogmøder i foråret 2023, hvor alle i lokalområdet havde mulighed for at deltage. Der blev i alt afholdt tre møder, som omhandlede møllernes miljømæssige påvirkning, kompensationsordninger og den planlægningsmæssige proces.

Eurowind og Vejle Kommune har afholdt et informationsmøde 11. oktober 2023 i Øster Starup, hvor det ansøgte projekt blev præsenteret, og der blev informeret om planprocessen.

Byrådet besluttede på mødet 8. november 2023, pkt. nr. 183, at udtrykke principiel opbakning til tre VE-projekter, bl.a. vindmølleprojektet ved Øster Starup, således at Teknik & Miljø prioriterer at arbejde med projektet i dette område.

Projektet

Eurowind Energy A/S har ansøgt om at etablere en energipark bestående af fem vindmøller på op til 150 meters højde og 40 ha solceller ved Ammitsbølvej og Ammitsbøl Skov nær Øster Starup.

De fem vindmøller får en totalhøjde på op til 150 meter målt fra terræn til vingespids i øverste position. Vindmøllerne vil have en samlet effekt på minimum 22,5 MW. Den endelige mølletype vil blive fastlagt i forbindelse med planlægningen. Vindmøllerne placeres i en lige linje fra nordvest til sydøst, og afstanden mellem møllerne vil være ca. 300 meter. Vindmøllerne er placeret således, at der er mere end 600 meter (4 gange vindmøllens totalhøjde) til nærmeste bolig.

Solcelleanlægget er på ca. 40 ha, med en anlægskapacitet på ca. 28 MW. Et solcelleanlæg i tilslutning til vindmølleparken giver en mulighed for at optimere og øge udnyttelsen af den nettilslutning, som projektet selv skal afholde omkostningerne til.

Anlægget vil bestå af solcellepaneler med en maksimal højde på 4 meter, samt mindre tilhørende teknikbygning til nettilslutning (fælles med vindmøllerne).

Der skal etableres beplantning og hegn omkring energiparken for at afskærme solcelleanlægget for at mindske synligheden af solcellepanelerne fra de omgivende områder.

Projektet kræver udarbejdelse af en lokalplan, et tillæg til kommuneplanen samt en miljøvurdering af planerne og projektet.

Borgerinddragelse

I forbindelse med udarbejdelse af kommuneplantillægget var der tidligere krav i planloven om en forudgående offentlighed, også kendt som fordebat. Dette krav er nu fjernet fra planloven. Teknik & Miljø finder det relevant i særlige plansager, at have en indledende dialog om plangrundlaget med borgerne. For den specifikke sag, vil det være i overensstemmelse med de Politiske proces- og prioriteringsprincipper for borgerinddragelse og medejerskab ved VE-projekter. Det er også være en fortsættelse af den borgerinddragelse der har været hidtil vedrørende projektet.

Teknik & Miljø anbefaler derfor, at der i forbindelse med den lovpligtige offentlige høring af indholdet af miljøvurderingen, også sker en skriftlig indledende dialog med borgerne, hvor de har mulighed for at komme med idéer og forslag til indholdet af lokalplanen.

Derudover anbefales det, at der afholdes et borgermøde i forbindelse den offentlige høring af planerne og miljøvurderingen.

Klima og resiliensvurdering

Vejle Kommune har vedtaget en klimaplan, der skal reducere udledningen af CO₂ med 70% inden 2030. For at nå dertil, er der opstillet et mål om, at 65% af elforbruget skal være dækket af lokalt produceret vedvarende energi fra vindmøller og solceller.

Vindmølle- og solcelleanlægget ved Øster Starup forventes at levere en årlig strømproduktion på ca. 96.000 MWh/år svarende til strømforbruget for ca. 24.000 husstande, eller 12,4% af Vejle Kommunes el-forbrug i år 2022-tal.

Den grønne elproduktion vil bidrage positivt til både kommunale og nationale mål for den grønne omstilling.

Sagens videre forløb

Sagen skal alene behandles af Økonomiudvalget.

Indstilling

Kommunaldirektøren indstiller,

at der sker en indledende dialog om indholdet af lokalplanen, og

at der afholdes borgermøde i forbindelse med den offentlige høring af planerne og miljøvurderingen.

Beslutning

Godkendt.

Rune Bønnelykke stemte imod.

Fraværende: Lars Schmidt og Morten Skovlund.

Punkt 53: Evaluering af Strategi for bæredygtigt byggeri for kommunale bygninger

00.01.00-P20-3-22

Resumé

Byrådet godkendte strategi for bæredygtigt byggeri på møde den 27. april 2022, jf. punkt 28. Det fremgår af strategien, at der i 2023 vil blive samlet op og evalueret for endeligt at beslutte strategiens målsætninger og handlingsplan. På baggrund af evalueringen foreslås en ændring af strategiens forord. Derudover forelægges forslag til handlingsplan for 2024-2030 til godkendelse.

Sagsfremstilling

Baggrund

Byrådet godkendte "Strategi for bæredygtigt byggeri" for de kommunale bygninger på møde den 27. april 2022, jf. punkt 28.

I forbindelse med implementeringen af strategien blev der indlagt en test- og forberedelsesperiode i 2022/2023. Formålet var at blive klogere på, hvad der vil være de rette indsatser og lære af de erfaringer, der høstes generelt i Danmark og internationalt. Det fremgår af strategien, at der i 2023 vil blive samlet op og evalueret for endeligt at beslutte strategiens målsætninger og handlingsplan.

I strategien er formuleret en række konkrete indsatser, der skal arbejdes med i testperioden 2022/2023. Herunder at strategien skal anvendes på tre konkrete kommunale byggeprojekter i 2022 som læringscases med fokus på vedligehold, renovering og nybyggeri. I læringscasene tages udgangspunkt i nybyggeri/renovering, men erfaringerne kan bruges i alle typer byggeprojekter, herunder vedligehold.

I nedenstående opsummeres erfaringerne fra de tre læringscases. Status på de øvrige konkrete indsatser fremgår af bilag 2 "Status over indsatser i testperioden 2022/2023". Ligeledes er der skrevet eksempler ind i strategien på, hvordan der bliver arbejdet med målene i bilag 3 "Strategi for bæredygtigt byggeri med kommentarer".

Evaluering af tre konkrete projekter

1. Case: Livscyklusvurdering af tilbygningers klimapåvirkning

Siden 1. januar 2023 har det været et lovkrav, at der skal laves livscyklusvurderinger (LCA) af klimapåvirkningen fra byggeprojekter over 1.000 m² (nybyggeri). Teknik & Miljø har, for at opbygge erfaring med LCA-vurderinger og for at reducere klimapåvirkningen fra byggerierne, stillet krav om, at der skal gennemføres LCA-vurderinger på de seneste kommunale tilbygningsprojekter. Det er ikke et lovkrav, da tilbygninger i denne sammenhæng ikke defineres som nybyggeri.

Erfaringerne fra disse tilbygningsprojekter viser, at det kan være svært at sammenligne klimapåvirkningen på grund af forskellige beregningsforudsætninger fra rådgiverne. Men med flere gennemførte LCA'er på forskellige byggeprojekter bliver det lettere at sammenligne beregningerne. Dette giver Teknik & Miljø mere erfaring i at vurdere kvaliteten af LCA-beregningerne, sammenligne dem og vurdere klimaaftrykket fra byggerierne.

LCA-vurderingerne viser også tydelige tendenser i hvilke materialer, der er mest miljøvenlige. Dette giver øget viden om bæredygtige bygninger, som kan bruges i vejledningen af bygherrer, når der skal bygges nyt eller renoveres i Vejle Kommune.

2. Case: RessourceCenter Vejle – DGNB som metode til bæredygtige byggerier

Da byggeriet af RessourceCenter Vejle (RCV) startede i 2019 var den grønne omstilling i byggebranchen kun så småt ved at tage fart, og den generelle viden om bæredygtigt byggeri var ikke udbredt. En DGNB-certificering var på det tidspunkt derfor i høj grad med til at sikre fokus på miljøvenlige løsninger i alle faser af byggeprojektet. DGNB-certificering viste sig i projektet dog også at være en ressourcekrævende og tung proces i forhold til at sikre de nødvendige analyser og dokumentation.

Erfaringerne fra case-projektet beskrevet ovenfor vedr. Livscyklusvurdering af tilbygningers klimapåvirkning viste, at såvel kommunens egne medarbejdere som rådgivere og entreprenører gennem LCA-beregningerne begynder at få mere rutine med at vurdere byggeriers miljøpåvirkning. Derfor er de ansvarlige for byggeprojekterne nu i højere grad, end inden lovkravet, i stand til at vurdere byggeriers miljøpåvirkning uden, at der nødvendigvis gennemføres en certificering.

3. Case: Undersøgelse af let terrændæk uden beton

Da beton har et stort CO₂-aftryk, blev det på tilbygningen på daginstitution Vindmøllen undersøgt, om der kunne anvendes et let terrændæk uden beton, som i stedet skulle bestå af komprimeret sand og isolering. I projektet var ledninger til de tekniske installationer tegnet igennem terrændækket. Det blev fravalgt at anvende let terrændæk bl.a. pga., at det ville give udfordringer med stabiliteten på terrændækket ved at trække ledninger igennem det.

Projektet gav dog vigtigt og brugbart input til, at beslutninger om bestemte konstruktioner og materialevalg skal tilrettelægges meget tidligt i byggeprocessen for at kunne føres ud i livet. Fremadrettet er forventningen, at det vil blive lettere at vælge mere miljøvenlige løsninger i byggeprojekterne. Landet rundt er der mange forsøg i gang med bæredygtige byggematerialer, hvor erfaringerne deles via netværk i branchen.

I bilag 4 "Tre læringscases", er evalueringen af de tre cases vedlagt.

Endelig beslutning om strategiens målsætninger

I strategien lægges der op til, at målsætningerne endeligt skal besluttes i forbindelse med evalueringen. Den tredje case beskrevet ovenfor vedr. Ressource Center Vejle – DGNB som metode til bæredygtige byggerier giver anledning til forslag om, at følgende formulering i forordet til strategien udgår: "Alt nybyggeri over 20 mio. kr. skal certificeres. I 2022 afklares hvilken certificeringsordning, der arbejdes med." I stedet foreslås det, at det vurderes særskilt ved store byggeprojekter, om en certificering vil bidrage med ekstra kvalitet til projektet.

Årsagen til ændringsforslaget er, at lovkravet om LCA på nybyggeri over 1.000 m² som beskrevet ovenfor har bidraget til øget viden om klimapåvirkningen fra byggerier, så der ikke længere er samme behov for at sætte mål om certificering for at sikre et bæredygtigt byggeri.

Dette skal også ses i lyset af, at der i den nationale strategi for bæredygtigt byggeri er sat ambitiøse mål, hvor der lægges op til, at maksgrænsen for, hvor meget CO₂ et nybyggeri må udlede, skal sænkes hvert andet år. Således vil der i lovgivningen blive stadigt strengere krav til byggeriers klimapåvirkning, som byggeriets parter under alle omstændigheder skal overholde.

I bilag 3 "Strategi for bæredygtigt byggeri med kommentarer", fremgår forslag til justeringer i forordet. Det endelige forslag til "Strategi for bæredygtigt byggeri, februar 2024" er vedlagt i bilag 1.

I forhold til strategiens øvrige målsætninger er det vurderingen, at de fortsat er relevante at arbejde hen imod både i forhold til fremtidige indsatser og indsatser, som allerede er i gang.

Handlingsplan for 2024-2030

I Strategi for bæredygtigt byggeri lægges der op til, at der skal laves en handlingsplan. Der er udarbejdet et forslag til handlingsplan for årene 2024-2030, som fremgår i bilag 5.

Forslag til handlingsplan 2024-2030 består af en række nye tiltag samt indsatser vedtaget i de seneste års budgetforlig, som det vurderes, vil bidrage til at nå målene i Strategi for bæredygtigt byggeri. I handlingsplanen er desuden formuleret overordnede mål for strategiens fokusområder: Kloge, sunde og CO₂-effektive bygninger, som skal opnås via tiltag og indsatser i handlingsplanen. Målene fremgår af nedenstående figur 1.



Målet om at reducere bruttodriftsareal (BDA) pr. borger i Vejle Kommunes bygninger med 2 % i 2030 vurderes som ambitiøst men realistisk. Det svarer til, at den kommunale bygningsmasse under forudsætning om en befolkningstilvækst på 1.000 borgere om året, og en BDA på 6,24 m2 pr. borger i 2024 må vokse med ca. 24.000 m2 fra 2024-2030 i stedet for ca. 40.000 m2 - altså en reduktion på ca. 16.000 m2 under de givne forudsætninger.

Målene under sunde og CO2-effektive bygninger læner sig op ad en i forvejen ambitiøs lovgivning bl.a. fra EU, som er vedtaget, eller som, det forventes, vil blive vedtaget i det kommende år. Årsagen til, at målene om at reducere energiforbrug er placeret under sunde bygninger, er, at de konkrete indsatser, som skal lede hen til målene samtidig, også vil medføre forbedret indeklima og dermed sunde bygninger.

Økonomi

De økonomiske implikationer for at opnå målene i strategien og handlingsplanen vil løbende blive vurderet og inddraget - det kan være i forbindelse med de forskellige projekter såvel som i den årlige budgetproces. I den forbindelse vil hensynet til de tre perspektiver i strategien - socialt, miljømæssigt og økonomisk - blive inddraget og balanceret. Denne balance er medvirkende til at sikre en holistisk bæredygtige retning for Vejle Kommunes bygninger.

Klima og resiliensvurdering

Vejle Kommune skal sikre en bæredygtig bygningsmasse. Strategien for bæredygtigt byggeri sætter en ramme og retning med fire dogmer og tre mål og understøttes af forslag til handlingsplanen 2024-2030. Strategien understøtter Vejle Kommunes Klimaplan såvel som den nationale strategi for bæredygtigt byggeri. De samlede afledte klimaeffekter vil bl.a. kunne henføres til målene om reducerede kvadratmeter, energirenovering, energiledelse og CO2-effektive bygninger.

Sagens videre forløb

Sagen skal behandles af Økonomiudvalg og Byrådet.

Historik

Teknik- og Miljødirektøren indstiller, den 6. februar 2024, punkt 23:

at Strategi for bæredygtigt byggeri med en opdatering af forordet godkendes, og

at forslag til handlingsplan for 2024-2030 godkendes.

Beslutning fra Teknisk Udvalg, den 6. februar 2024, punkt 23:

Anbefalet, med den bemærkning at udvalget ønsker en årlig opfølgning på handleplan og måltal. Gerda Haastrup Jørgensen var fraværende.

Beslutning

Anbefales.

Fraværende: Lars Schmidt og Morten Skovlund.

Bilag

Bilag 3. Strategi-for-baeredygtigt-byggeri-april-2022-med kommentarer-TU 06-02-2024

Bilag 1. strategi-for-baeredygtigt-byggeri-Februar-2024-TU 06-02-2024

Bilag 2. Status over indsatser i testperiode 2022-2023-TU 06-02-2024

Bilag 4. Tre læringscases-TU 06-02-2024

Bilag 5. Handlingsplan for 2024-2030-TU 06-02-2024

Punkt 54: Spildevandsplantillæg 9. Ledninger og tekniske anlæg i forbindelse med separatkloakeringen af Mølholm - Etape 3

06.00.05-P15-4-23

Resumé

Spildevandsplanen 2020-2028 har planlagt separatkloakering i Mølholm, Etape 3 (adskillelse af regn- og spildevand i hver sin ledning). Vejle Spildevand A/S har behov for at etablere nye ledninger, arealer til forsinkelse af regnvand og anlægge tekniske anlæg på offentlig og privat grund. Der er i tillægget tale om nye ledninger, samt et underjordisk forsinkelsesbassin, der placeres under Mølholm Kirkes parkeringsplads. Herudover præciserer spildevandsplantillægget hvilke områder der er forsynet med fællesprivate spildevandsledninger.

Sagsfremstilling

I forbindelse med vedtagelsen af Vejle Kommunes Spildevandsplan 2020-2028, er der ikke alle steder beskrevet ledningsplacering og forsinkelsesbassiner, grundet manglende detailprojektering. Denne detailprojektering er et omfattende arbejde, og kan typisk først foretages tilstrækkeligt præcist i forbindelse med starten på selve separatkloakeringsprojektet. Tillægget omhandler placering af tekniske anlæg, regn- og spildevandsledninger og forsinkelsesløsninger i området. Som hovedregel skal kloakledninger holdes i offentlige arealer, særligt offentlig vej. Dette princip kan dog fraviges, hvis der af tekniske eller planmæssige årsager er grundlagt derfor. Placering af spildevandsanlæg på privat areal skal fortrinsvist ske ved indgåelse af en frivillig aftale med de berørte grundejere. Hvis dette ikke er muligt, kan kommunen som sidste udvej, foretage ekspropriation til anlægget.

I området ligger den nuværende fællesledning flere steder på private matrikler. I forbindelse med separatkloakeringen, er det nødvendigt at placere en ledning parallelt med den eksisterende fællesledning over samme matrikler. For at kunne overholde serviceniveauet i Vejle Kommunes Spildevandsplan 2020-2028, er det desuden nødvendigt, at etablere et forsinkelsesbassin, der kan tilbageholde overfladevand. Der påtænkes en placering af et underjordisk bassin under Mølholm Kirkes parkeringsplads, hvor der allerede etableres nye ledninger.

Tillæg 9 præciserer herudover hvilke ejendomme der ligger i et fællesprivatkloakerede oplande, og tillægget ændrer således ikke de eksisterende vilkår eller pålægger grundejere yderligere forpligtelser. Vejle Spildevand A/S fører to stikledninger (en til regnvand og en til spildevand) frem til grænsen af det fællesprivatkloakerede område. Herfra er det ejerne af det fællesprivate anlægs ansvar, at separere fællesledningen i det fællesprivatkloakerede område og tilslutte ledningerne til de anviste brønde. Omkostningerne til separeringen af ledninger på egen grund, der ikke er en del af den fællesprivate ledning, påhviler den enkelte grundejer.

Vejle Kommunes Spildevandsplan 2020-2028 er digital og kan tilgås via Vejle Kommunes hjemmeside. Tillæg til spildevandsplanen kan findes under fanen 'Tillæg til Spildevandsplanen'.

Økonomi

Vejle Kommune skal ikke afholde udgifter til anlæg eller lignende. De tekniske anlæg finansieres af Vejle Spildevand A/S.

Klima og resiliensvurdering

I forbindelse med produktion og anlæg af nye ledninger og bassin, vil der ske en udledning af CO₂. Separatkloakeringen vil betyde, at der skal pumpes mindre regnvand i fællesledningerne og behandles mindre regnvand i rensningsanlæggene, hvilket medfører en reduktion i CO₂-udledningen i forbindelse med den daglige drift.

Sagens videre forløb

Sagen skal behandles af Økonomiudvalget og Byrådet.

Historik

Teknik- og Miljødirektøren indstiller, den 6. februar 2024, punkt 32:

at spildevandsplantillæg 9 godkendes til at sendes i offentlig høring i otte uger fra uge 6 2024.

Beslutning fra Teknisk Udvalg, den 6. februar 2024, punkt 32:

Godkendt, med bemærkning om at der som udgangspunkt ikke må beskadiges træer.

Gerda Haastrup Jørgensen var fraværende.

Beslutning

Økonomiudvalget anbefaler indstillingen fra Teknisk Udvalg.

Fraværende: Lars Schmidt og Morten Skovlund.

Bilag

Tillæg 9. Ledninger og tekniske anlæg i forbindelse med separatkloakeringen af Mølholm - Etape 3_Endelig2.docx

Punkt 55: Forslag til lokalplan nr. 1367 Centerområde ved Ibæk Strandvej og Toldbodvej, Vejle og tillæg nr. 21 til Vejle Kommuneplan 2021-2033

01.02.05-P16-5-22

Resumé

En privat bygherre har anmodet om en lokalplan for en ejendom på hjørnet af Toldbodvej og Ibæk Strandvej i Vejle midtby. På ejendommen ligger i dag kontorbyggeri og store halbygninger. Med lokalplanen gives mulighed for erhvervsbyggeri, som lager, kontor, udvalgs varebutik, engroshandel mv. Bygningerne skal opføres i varierende højder, med 5 etager på hjørnet, som trappes ned i nordlig og østlig retning. Lokalplanen dækker også et tilgrænsende kommunalt grønt areal ud mod Vejle Å. Det grønne areal med sti langs Vejle Å fastholdes.

Sagsfremstilling



Figur 1: Kort over lokalplanområdet



Figur 2: Illustration, set fra syd mod nord ved Toldbodvej og Ibæk Strandvej

Planens historik

Teknisk Udvalg besluttede på mødet 29. marts 2022, pkt. nr. 75, at igangsætte udarbejdelse af lokalplan nr. 1367 og tillæg nr. 21.

Tillægget har været i fordebat fra 31. oktober 2023 til 14. november 2023.

Lokalplanens indhold

Formålet med lokalplanen er at give mulighed for erhvervsbyggeri på en ejendom, der ligger på hjørnet af Toldbodvej og Ibæk Strandvej i Vejle midtby. Den eksisterende bebyggelse ønskes nedrevet, og lokalplanen giver mulighed for, at der i stedet kan opføres erhvervsbyggeri i varierende højder. Den nye bebyggelse kan anvendes til lager, kontor, udvalgswarebutik, engroshandel samt til andre erhverv og virksomheder i miljøklasse 1-3. Lokalplanen dækker også et tilgrænsende kommunalt grønt areal med sti langs Vejle Å. Lokalplanen sikrer, at det grønne bælte med beplantning og stiforløb langs åen bevares, samt at bæltet udvides, og der gives mulighed for terrænregulering af klimamæssige hensyn.

Lokalplanområdet er på ca. 20.000 m² og ligger i byzone indenfor en centerramme i kommuneplan 2021-2033.

Med udgangspunkt i områdets centrale og synlige placering i midtbyen, indeholder lokalplanen bestemmelser om materialevalg og byggelinjer. Der stilles tillige krav om varierende højder, hvor der for at markere hjørnet ved Toldbodvej og Ibæk Strandvej gives mulighed for 5 etager som trappes ned til 3 etager i nordlig retning mod Vejle Å, ligesom bebyggelsen trappes ned i østlig retning svarende til 2 etager, så bebyggelsen tilpasses de eksisterende nabobebyggelser. Den maksimale bygningshøjde er 24 meter, inkl. tekniske forhold på taget. Endvidere stilles krav om bevaring af eksisterende træer og plantning af nye træer, samt etablering af grønne beplantede arealer ud mod de tilgrænsende veje.

Med lokalplanen sikres, at planområdet vejbetjenes fra Ibæk Strandvej, og at den nuværende overkørsel for biltrafik fra Toldbodvej nedlægges.

Lokalplanen indeholder krav om, at fremtidigt byggeri og anlæg skal være klimasikret mod en vandstand på op til kote 2,5 (DVR90), og der gives mulighed for, at terræn af klimamæssige hensyn kan hæves i nødvendigt omfang.

Planloven stiller særlige krav til planlægning i de kystnære dele af byzonen, hvor bebyggelsen kan påvirke kysten visuelt. Visualiseringer fra kysten viser, at bebyggelsen ikke vil påvirke kysten visuelt på grund af eksisterende bebyggelse mellem planområdet og kysten.

Der gælder en å-beskyttelseslinje for størstedelen af planområdet. Kommunen er sindet til at dispensere herfra, da der er tale om et område centralt i Vejle midtby, og i et allerede udbygget område uden særlige naturværdier, bortset fra nærheden til Vejle Å. Lokalplanen udlægger et bredere grønt bælte, hvorved nyt byggeri vil blive trukket længere væk fra åen.

Kommuneplantillæg

Der er udarbejdet kommuneplantillæg nr. 21 til kommuneplan 2021-2033. For at give mulighed for det ønskede byggeri og en fortætning i den centrale midtby, udlægges en ny ramme 1.1.C.29.

I denne ramme ændres miljøklassen fra 1-2 til 1-3, bebyggelsesprocenten hæves fra 70 % til 130 % og den maksimale bygningshøjde ændres fra 12 meter til 24 meter. Grænse for maksimalt rumfang udgår, idet bebyggelsen i stedet reguleres ud fra bebyggelsesprocent og højdegrænser. Derudover indskrives krav til parkering og til opholdsarealer, da de adskiller sig fra den generelle ramme for centerområder. Krav hertil vil reguleres ud fra den konkrete anvendelse. Den gældende rammes forbud mod terrænregulering i en afstand af 10 meter fra åen ændres til at der af klimahensyn må laves terrænregulering langs Vejle Å.

Miljøvurdering

Forslag til lokalplan nr. 1367 og tillæg nr. 21 er screenet jævnfør miljøvurderingsloven. På baggrund af screeningen er det forvaltningens vurdering, at planen ikke vil medføre væsentlig påvirkning af miljøet, og der udarbejdes derfor ikke en miljøvurdering.

Høringsperiode

Jævnfør planloven skal høringsperioden for en lokalplan vurderes fra sag til sag i forhold til at tillade rimelig tid til inddragelse af offentligheden. Udgangspunktet er en minimumsfrist på fire uger, dog to uger for mindre lokalplaner, og otte uger for lokalplaner med tillæg med anvendelsesændringer eller nyudlæg.

Høringsperioden for lokalplanen og tillægget fastsættes til otte uger, da lokalplanen er af en karakter, med et geografisk anvendelsesområde en kompleksitet og et omfang, der vurderes at have særlig interesse for offentligheden.

Overtagelsespligt/Frafaldserklæring

Lokalplanområdet er privatejet og i byzone, og en frafaldserklæring er derfor ikke nødvendig.

Klima og resiliensvurdering

Nyt byggeri og anlægsarbejde vil altid øge udledningen af CO₂.

Lokalplanområdet ligger centralt i midtbyen, og der er dermed sikret gode muligheder for, at ansatte i og brugere af den nye bebyggelse vil kunne benytte såvel kollektiv trafik som cykelstier. I den nordlige del af planområdet udlægges areal til grønt område med stiforløb, en sti der kobler sig på de øvrige stier og cykelstier i Vejle by og i kommunens overordnede stisystem. Derudover bevares eksisterende træer, og der suppleres med nye træer og beplantede grønne arealer. Endvidere er der tale om en forholdsvis intensiv udnyttelse af et bymæssigt areal, som ikke kræver udlæg af nye arealer til byudvikling.

Dette medvirker til at reducere lokalplanens forventede klimaaftryk.

Sagens videre forløb

Sagen skal behandles af Økonomiudvalget og Byrådet.

Historik

Teknik- og Miljødirektøren indstiller, den 6. februar 2024, punkt 25:

at udvalget anbefaler over for byrådet, at forslag til lokalplan nr. 1367 og tillæg nr. 21 til Kommuneplan 2021-2033 vedtages og offentliggøres i 8 uger.

Beslutning fra Teknisk Udvalg, den 6. februar 2024, punkt 25:

Anbefalet.

Gerda Haastrup Jørgensen var fraværende.

Beslutning

Anbefales.

Fraværende: Lars Schmidt og Morten Skovlund.

Bilag

Forslag til lokalplan nr. 1367

Forslag til tillæg nr. 21 til Vejle Kommuneplan 2021-2033

Punkt 56: Forslag til lokalplan nr. 1377 Boligområde syd for Skovlunden, Thyregod

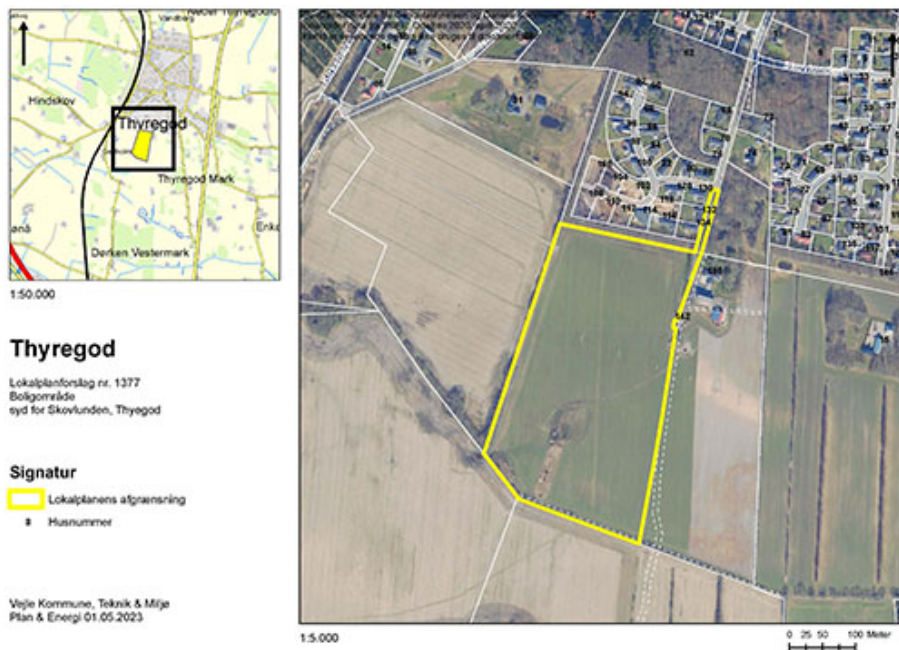
01.02.05-P16-26-22

Resumé

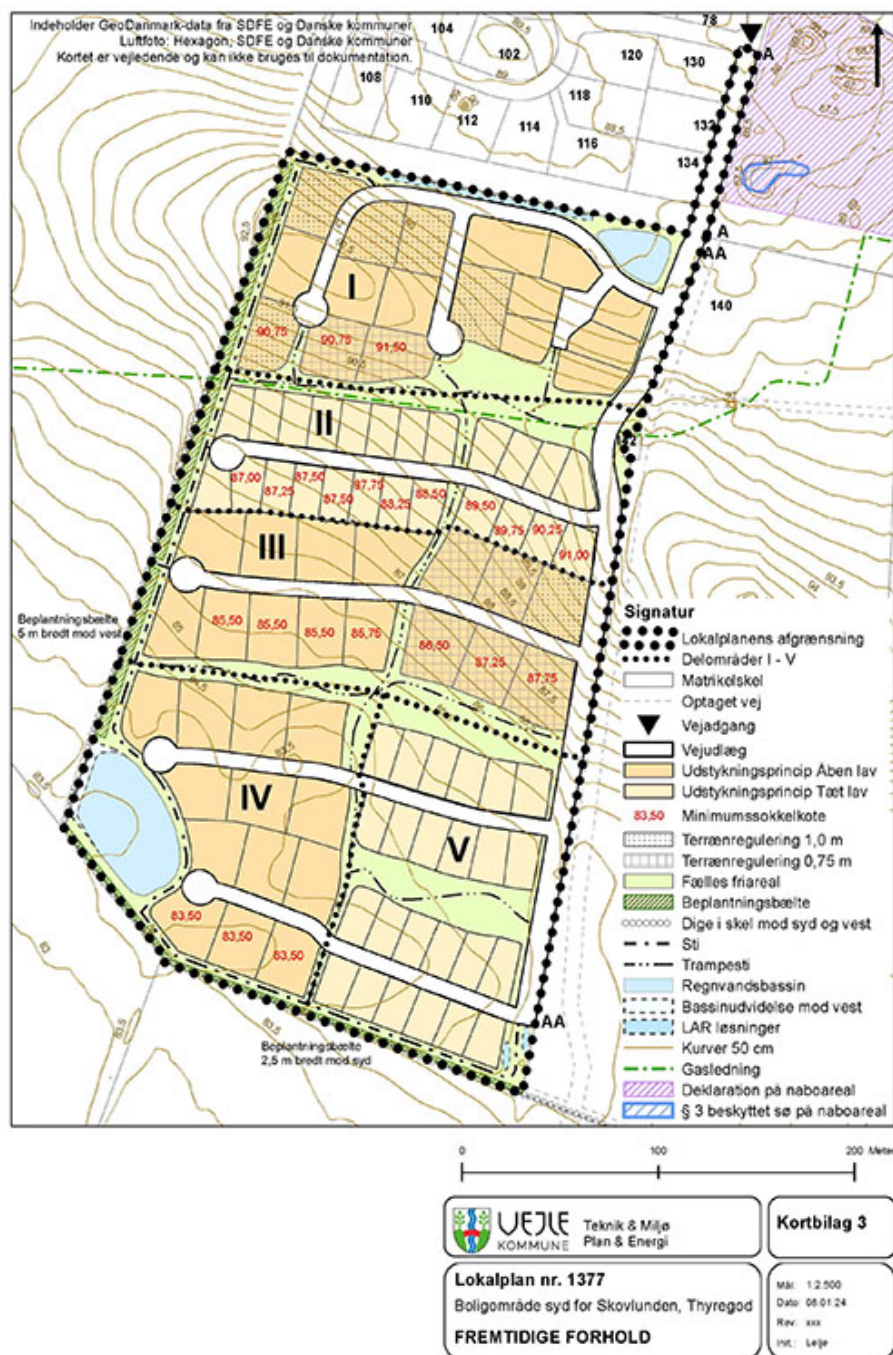
Lodsejer har anmodet om planlægning for et område syd for Skovlunden i Thyregod. Området på cirka 9,9 hektar er udlagt i en kommuneplanramme, hvor anvendelsen er fastlagt til boligformål i form af lav boligbebyggelse og kollektive anlæg som f.eks. offentlige og private institutioner. Området rummer markareal, en kort strækning af den eksisterende vej, Skovlunden, og et smalt areal til udvidelse af denne vej.

Der ønskes mulighed for at opføre 93 boliger, fordelt på 48 tæt lav boliger som dobbelthuse og 45 åben lav boliger, herunder seks mindre åben lav boliger på kompaktparceller.

Sagsfremstilling



Figur 1: Kort over lokalplanområdet.



Figur 2: Udkast til fremtidig udnyttelse af lokalplanområdet.

Planens historik

Teknisk Udvalg besluttede på mødet 22. november 2022, pkt. nr. 257, at igangsætte udarbejdelse af lokalplan nr. 1377.

Lokalplanens indhold

Lokalplanen har til formål at fastlægge områdets anvendelse til boligformål i form af tæt lav og åben lav boligbebyggelse, at sikre, at bebyggelse indpasses bedst muligt i forhold til terrænet, og at bebyggelsen gennem sin fremtræden og disponering i området signalerer kvalitet og høj arkitektonisk værdi. Desuden har lokalplanen til formål, at sikre, at de fælles friarealer indrettes og beplantes med høj kvalitet, samt at overføre størstedelen af området fra landzone til byzone.

Lokalplanområdet på cirka 9,9 hektar ligger syd for Thyregod med vejadgang fra Skovlunden. Området er omfattet af ramme 21.B.8 Boligområde ved Vester Dørkenvej i Thyregod, hvor anvendelsen er fastlagt til boligformål i form af lav boligbebyggelse og kollektive anlæg som f.eks. offentlige og private institutioner. Området rummer primært markareal. Desuden er en kort strækning af eksisterende stamvej, Skovlunden, og et smalt areal til udvidelse af denne vej medtaget i området. De to arealer er i byzone og udtages af området for lokalplan nr. 080501 Boligområde ved Skovlunden III, Thyregod ved endelig vedtagelse af denne lokalplan. Det vurderes, at en lille nabomatrikel med antennemast mod øst ikke skal medtages i området, da anvendelsen forbliver uændret.

Det bemærkes, at der som følge af lokalplanen og den direkte forlængelse af Skovlunden, må forventes behov for etablering af hastighedsdæmpende foranstaltninger på den eksisterende del af Skovlunden. Vejen indbyder allerede i dag til kørsel over den tilladte hastighedsgrænse på 50 km/t, grundet vejens retlinede forløb, vejbredde og flere steder facadeløse udtryk. Hastighedsmålinger på den eksisterende del af strækningen viser også, at hastigheden i nogen grad overskrides. Det vurderes, at forlængelsen af Skovlunden kan medføre en stigning i hastigheden, idet bilisterne med vejforlængelsen vil få mulighed for at komme yderligere op i fart på strækningen.

Eksisterende stamvej, Skovlunden, er udlagt i 10 meters bredde med ensidigt fortov indtil det sydligste kryds, mens den sidste strækning, som medtages i lokalplanområdet, er etableret med mindre udlæg og anlæg. Det vurderes, at udlægget på strækningen i lokalplanområdet skal øges til 10 meters bredde, vejbanen skal udvides til samme vejbanebredde som mod nord, og der skal etableres ensidigt fortov mod vest. Der udlægges desuden overgang til sikker krydsning af stamvejen. De to boliger mod vest, som i dag har indkørsel på strækningen, skal fortsat have indkørsel fra Skovlunden. Udvidelse af stamvejen berører ikke deklaration til beskyttelse af et fredet fortidsminde på naboareal mod øst. Det vurderes, at udvidelse af stamvejen påhviler lodsejer af det kommende boligområde i lokalplanområdet.

Området opdeles i delområde I - V. Delområde I, III og IV skal anvendes til boligformål med åben lav bebyggelse. I delområde I skal alle seks grunde ved den første boligvej desuden anvendes til åben lav boligbebyggelse på kompaktparceller, dvs. til mindre parcelhuse på små grunde. Delområde II og V skal anvendes til boligformål med tæt lav boligbebyggelse som dobbelthuse. I hvert af delområderne II og V må der højst opføres 24 tæt lav boliger, og i området som helhed må der højst opføres 93 boliger.

Ved åben lav bebyggelse skal grunde udstykkes med en størrelse på 700 m² til 1.200 m², med undtagelse af de op til seks kompaktparceller i delområde I, hvor grunde skal udstykkes med en størrelse på 400 m² til 700 m². Ved tæt lav bebyggelse skal grunde udstykkes med en størrelse på mindst 400 m².

Der er en tinglyst gasledning med deklarationsareal på 2 m til begge sider gennem delområde II. Der udlægges fælles friareal på arealet.

Der er udpeget arealer med risiko for oversvømmelse og erosion. Der er udarbejdet en vandhåndteringsplan, som fastlægger de relevante afværgeforanstaltninger. Mindre arealer mod syd skal terrænreguleres under byggemodning for at sikre kontinuerligt terrænfald mod regnvandsbassinet. Der stilles krav til mængden af ekstrem nedbør, som området skal kunne rumme, og dermed at lavninger, der fjernes fra området, skal reetableres. Desuden er der fastlagt minimumssokkelkoter for bebyggelse på udvalgte grunde af hensyn til afledning af regnvand/spildevand.

På skrånende terræn skal bebyggelse udformes og placeres, så niveauforskelle optages i bebyggelsen.

På grunde med kuperet terræn gives der mulighed for terrænregulering på op til henholdsvis +/- 0,75 eller 1,0 meter i højden, afhængig af den enkelte grunds eksisterende terræn. På øvrige grunde må der ikke terrænreguleres med mere end +/- 0,5 meter i højden.

I skel mod syd og vest er der eksisterende diger med læhegn. Digerne er ikke beskyttede af museumsloven, Der udlægges beplantningsbælter, som sikrer, at diger og læhegn samt supplerende beplantning skal bevares ved sædvanlig drift og vedligehold. Især læhegnet mod vest har større "huller" i træækken, hvor der skal suppleres med yderlig beplantning, så der opnås en sammenhængende træække uden "huller".

Naboareal mod vest er også udlagt til byudvikling i rammeområde 21.B.8. Der tillades to stiggennembrud i diget mod vest, så de to boligområder på sigt kan få stiforbindelser. Samtidig udlægges areal til fremtidig udvidelse af det sydvestlige regnvandsbassin til skel mod vest, så et større fælles regnvandsbassin kan etableres over skel ved lokalplanlægning af naboarealet.

På Inspirationsfotos ses bygherres inspiration til tæt lav bebyggelse, herunder tidligere opført bebyggelse, samt inspiration til LAR-løsninger.

Særlige planmæssige forhold

Der er foretaget skelkonstatering. Skelkonstateringen skal godkendes af Geodatastyrelsen efter udstykningsloven.

Vurdering af afledte konsekvenser

Der er foretaget en helhedsvurdering af boliglokalplanens afledte konsekvenser, herunder offentlige investeringer, for at sikre en byudvikling i balance. Det kan være i forhold til f.eks. skoler, institutioner, idræt, veje, stier og kollektiv trafik. Helhedsvurderingen viser, at lokalplanen har afledte konsekvenser på de undersøgte forhold. Notat for afledte konsekvenser er vedlagt som bilag.

Miljøvurdering

Forslag til lokalplan nr. 1377 er screenet jævnfør miljøvurderingsloven. På baggrund af screeningen er det forvaltningens vurdering, at planen ikke vil medføre væsentlig påvirkning af miljøet, og der udarbejdes derfor ikke en miljøvurdering.

Høringsperiode

Jævnfør planloven skal høringsperioden for en lokalplan vurderes fra sag til sag i forhold til at tillade rimelig tid til inddragelse af offentligheden. Udgangspunktet er en minimumsfrist på fire uger, dog to uger for mindre lokalplaner, og otte uger for lokalplaner med tillæg med anvendelsesændringer eller nyudlæg.

Høringsperioden for lokalplanen fastsættes til fire uger, da lokalplanen er af en karakter, med et geografisk anvendelsesområde, en kompleksitet og et omfang, hvor fire uger vurderes at være rimelig tid til inddragelsen af offentligheden. Men da der i høringsperioden er helligdage/påskeferie, forlænges den til fem uger.

Overtagelsespligt/Frafaldserklæring

Del af matr.nr. 5a Thyregod By, Thyregod, markarealet der udgør størstedelen af området, er privatejet og overføres fra land- til byzone. Der foreligger en underskrevet frafaldserklæring.

Del af vejlitra 7000y, Skovlund, er offentlig vej. Det smalle areal til udvidelse af vejen på del af matr.nr. 5an Thyregod By, Thyregod er kommunalt ejet. Begge arealer er i byzone.

Klima og resiliensvurdering

Nyt byggeri og anlægsarbejde vil altid øge udledningen af CO₂. Lokalplanområdet grænser op til eksisterende boligområder, hvor stamvej allerede er anlagt og kun skal udvides på en kort strækning. Det vil begrænse nyanlæggelse og råstofforbrug, at boligområdet kan tilknyttes eksisterende infrastruktur. Der skal primært anvendes langtidsholdbare facadematerialer som tegl og træ. Dette medvirker til at reducere lokalplanens forventede klimaaftryk.

Sagens videre forløb

Sagen skal behandles af Økonomiudvalget og Byrådet.

Historik

Teknik- og Miljødirektøren indstiller, den 6. februar 2024, punkt 26:

at udvalget anbefaler over for Byrådet, at forslag til lokalplan nr. 1377 vedtages og offentliggøres i fem uger.

Beslutning fra Teknisk Udvalg, den 6. februar 2024, punkt 26:

Anbefalet.

Gerda Haastrup Jørgensen var fraværende.

Beslutning

Anbefales.

Fraværende: Lars Schmidt og Morten Skovlund.

Bilag

Bilag 1, Forslag til lokalplan nr 1377, TU - 060224

Bilag 2, Helhedsvurdering af lokalplan nr 1377, TU - 060224

Bilag 3, Inspirationsfotos, TU - 060224

Punkt 57: Endelig vedtagelse lokalplan nr. 1402 Erhvervsområde nord for Ribevej, Egtved og tillæg nr. 32 til Vejle Kommuneplan 2021-2033

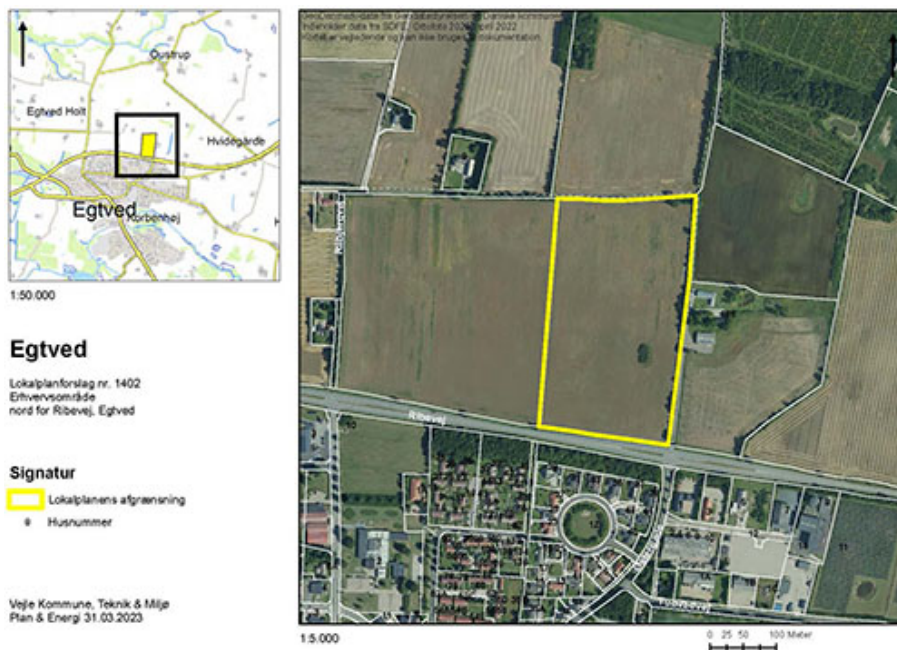
01.02.05-P16-3-23

Resumé

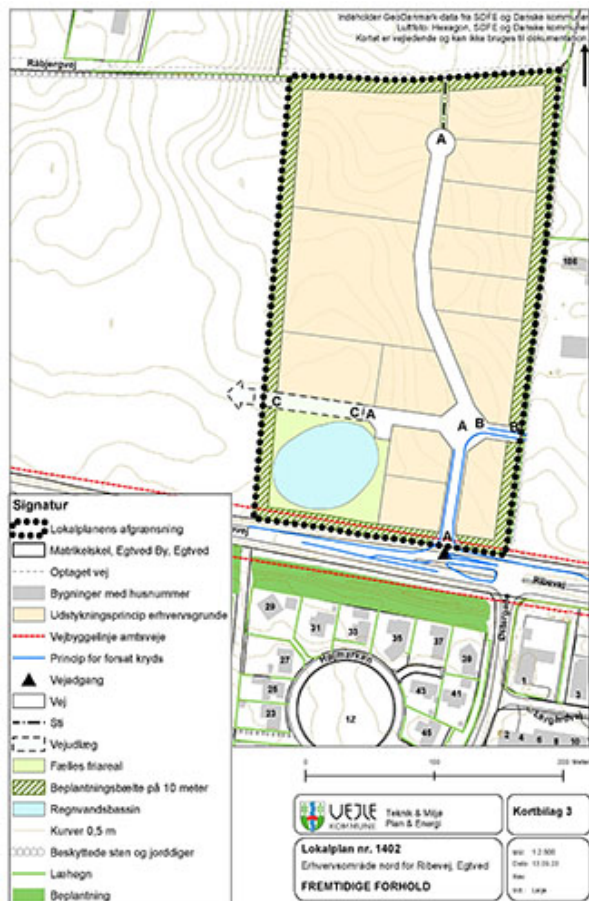
Lodsejer har anmodet om lokalplan og tillæg for et område på cirka 7,3 hektar nord for Ribevej ved Egtved. Området, der i dag er landbrugsjord, skal erstatte det nuværende udlæg af et erhvervsområde ved Ribevej i Egtved på naboejendommen mod øst. Området ønskes anvendt til erhvervsformål, som ikke er grundvandstruende, med virksomheder inden for miljøklasse 1-4.

Lokalplanen og tillægget har været i offentlig høring fra 13. november 2023 til 15. januar 2024. Der er ikke indkommet indsigelser.

Sagsfremstilling



Figur 1: Kort over lokalplanområdet.



Figur 2: Lokalplanens kortbilag 3, der viser fremtidige forhold og forsat kryds på Ribevej/Østergade.

Planens historik

Teknisk Udvalg besluttede på mødet 25. april 2023, pkt. nr. 108, at igangsætte udarbejdelse af lokalplan nr. 1402 og tillæg nr. 32.

Økonomiudvalget besluttede på mødet 12. juni 2023, pkt. nr. 131, at igangsætte udarbejdelse af lokalplan nr. 1402 og tillæg nr. 32.

Tillægget har været i fordebat fra 29. juni 2023 til 27. juli 2023.

Byrådet besluttede på møde 8. november 2023, pkt. nr. 176, at sende lokalplanen og tillægget i offentlig høring.

Lokalplanen og tillægget har været i offentlig høring fra 13. november 2023 til 15. januar 2024.

Indsigelser/bemærkninger og ændringer af lokalplanen

Der er ikke indkommet indsigelser/bemærkninger.

Overtagelsespligt/Frafaldserklæring

Lokalplanområdet er privatejet og overføres fra land- til byzone. Der underskrives ikke en frafaldserklæring, og kommunen har derfor overtagelsespligt.

Klima og resiliensvurdering

Nyt byggeri og anlægsarbejde vil altid øge udledningen af CO₂. Erhvervsområdet lokalplanlægges, da de eksisterende erhvervsområder i Egtved er fuldt udbyggede. Erhvervsområdets beliggenhed nord for Ribevej gør, at byens erhvervsområder primært vil være samlet omkring Ribevej. Erhvervsområdets beliggenhed i tilknytning til Egtved betyder, at der er mulighed for at cykle og tage kollektiv transport. Områdets beliggenhed umiddelbart nord for Ribevej, der er en overordnet landevej, giver en hensigtsmæssig trafikafvikling via det overordnede vejnet. Dette medvirker til at reducere lokalplanens forventede klimaaftryk.

Sagens videre forløb

Sagen skal behandles af Økonomiudvalget og Byrådet.

Historik

Teknik- og Miljødirektøren indstiller, den 6. februar 2024, punkt 27:

at udvalget anbefaler over for byrådet, at lokalplan nr. 1402 og tillæg nr. 32 til Vejle Kommuneplan 2021-2033 vedtages endeligt.

Beslutning fra Teknisk Udvalg, den 6. februar 2024, punkt 27:

Anbefalet.

Gerda Haastrup Jørgensen var fraværende.

Beslutning

Anbefales.

Fraværende: Lars Schmidt og Morten Skovlund.

Bilag

Bilag 1, Forslag til lokalplan nr 1402 og forslag til tillæg nr 32 til Vejle Kommuneplan 2021-2033 med følgebrev, TU - 060224

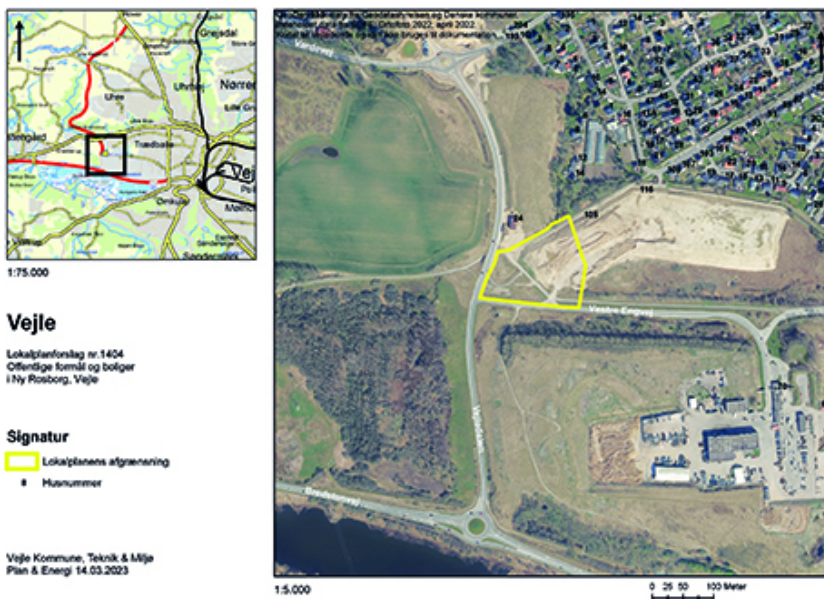
Punkt 58: Endelig vedtagelse lokalplan nr. 1404 Offentlige formål ved Vestre Engvej i Vejle og tillæg nr. 43 til Vejle Kommuneplan 2021-2033

01.02.05-P16-5-23

Resumé

Voksenudvalget har anmodet om Lokalplan nr. 1404, Offentlige formål ved Vestre Engvej i Vejle, der skal muliggøre flytning af hyttebyen til en ny placering ved Vestre Engvej. Hyttebyen er mindre boliger til brugere med særlige behov. Flytningen er en del af realiseringen af den nye bydel Ny Rosborg, som ligger i den vestlige del af Vejle. Lokalplanforslag nr. 1404 og tillæg nr. 43 har været i høring fra 10. november 2023 til 9. januar 2024. I forbindelse med høringsperioden er der indkommet to indsigelser. Indsigelserne har ikke givet anledning til at anbefale ændringer i lokalplan og tillæg.

Sagsfremstilling



Figur 1: Kort over lokalplanområdet

Teknisk Udvalg besluttede på mødet 28. marts 2023, pkt. nr. 88, at igangsætte udarbejdelse af lokalplan nr. 1404 og tillæg nr. 43.

Tillægget har været i fordebat fra 7. juli 2023 til 1. august 2023.

Byrådet besluttede på møde 3. oktober 2023, pkt. nr. 216, at sende lokalplanen og tillægget i offentlig høring.

Lokalplanen og tillægget har været i offentlig høring fra 10. november 2023 til 9. januar 2024.

Indsigelse / bemærkninger og ændringer af lokalplanen

Der er indkommet to indsigelser.

Fra Ældrerådet: Ældrerådet ser gerne, at hele Ny Rosborg området sikres med offentlige transportmidler ikke mindst til hyttebyen, der ligger langt ude i Rosborgområdet. Ifølge planloven kan lokalplanen ikke regulere forhold udenfor lokalplanens område. Sikring af gode busforbindelser kan derfor ikke indskrives i en lokalplan.

Ældrerådet er desuden af den opfattelse at § 3.3, der beskriver, at der indenfor planområdet *kan* udlægges areal til fællesfaciliteter som fælleshus mm, bør omformuleres til at der *skal* udlægges arealer til fællesfaciliteter som fælleshus mm.

Lokalplanens §3.3 giver mulighed for at imødekomme eventuelle fremtidige ønsker om etablering af fællesfaciliteter som f.eks. fælleshus, kontor, udhus, orangeri, miljøstation samt fælles p-pladser i området. Ifølge planloven kan en lokalplan give mulighed for opførelse af fællesfaciliteter som f.eks. fælleshus, kontor, udhus mv., men lokalplanen kan ikke stille krav om, at fællesfaciliteterne skal opføres.

Fra Udsatte rådet: Udsatterådet tager Lokalplan nr. 1404 og tillæg nr. 43 til efterretning og har ingen kommentarer.

Teknik & Miljø anbefaler, at plangrundlaget ikke ændres.

Overtagelsespligt / frafaldserklæring

Lokalplanområdet ejes af Vejle Kommune, og en frafaldserklæring er derfor ikke nødvendig.

Klima og resiliensvurdering

Overordnet set er der arbejdet meget med bæredygtighed i lokalplan nr. 1404.

Særligt indenfor den sociale og procesmæssige del er der tiltag, som er særligt gode. Der er tænkt meget i mangfoldighed og på hvem det er, der skal bo og leve her. Dette er sket i tæt dialog med interessenter, som har været med til at indrette området og komme med input til planlægningen undervejs. I forhold til miljø og den tekniske del er der arbejdet med den blågrønne struktur og med at minimere ressourceforbruget ved at genbruge bebyggelse og materialer. Mobiliteten understøttes af kollektiv transport og faciliteter målrettet brugernes behov. Den økonomiske del er mindre bæredygtig. Fokus har ligget på at indrette området ift. brugernes behov og give dem den bedst mulige proces.

Sagens videre forløb

Sagen skal behandles af Økonomiudvalget og Byrådet.

Historik

Teknik- og Miljødirektøren indstiller, den 6. februar 2024, punkt 28:

at udvalget anbefaler overfor Byrådet, at lokalplan nr. 1404 og tillæg nr. 43 til Vejles kommuneplan 2021-2033 vedtages endeligt,

at indsigelserne ikke har givet anledning til at anbefale ændringer i lokalplanen og tillægget, og

at indsigerne orienteres om Byrådets behandling af indsigelserne og om Teknik & Miljø's bemærkninger til indsigelsen.

Beslutning fra Teknisk Udvalg, den 6. februar 2024, punkt 28:

Anbefalet.

Gerda Hastrup Jørgensen var fraværende.

Beslutning

Anbefales.

Fraværende: Lars Schmidt og Morten Skovlund.

Bilag

Forslag til Lokalplan nr. 1404 Offentlige formål ved Vestre Engvej i Vejle

Forslag til tillæg nr. 43 til Vejle Kommuneplan 2021-2033

Punkt 59: Endelig vedtagelse lokalplan nr. 1407, Offentligt område ved Bøgevang i Vejle og tillæg nr. 44

01.02.05-P16-7-23

Resumé

Rådgiver for Bøgevangskolen, Vejles Frie Fagskole for unge mellem 16 og 25 år med særlige behov, har anmodet om udarbejdelse af en lokalplan for ombygning og udvidelse af skolen. Skolen tilbyder et forløb i trygge ramme, hvor de unge kan udvikle deres færdigheder og blive klar til et selvstændigt voksenliv. Der planlægges for modernisering og udvidelse af skolens fællesfaciliteter, undervisningsfaciliteter og antallet af værelser.

Lokalplanen har været i høring i perioden 10. november 2023 til 9. januar 2024. Der er indkommet én indsigelse / bemærkning. Indsigelsen har ikke givet anledning til at anbefale ændringer i lokalplan nr. 1407 og tillæg nr. 44.

Sagsfremstilling



Figur 1: Kort over lokalplanområdet

Planens historik

Teknisk Udvalg besluttede på møde 20. juni 2023, pkt. nr. 153, at igangsætte udarbejdelse af lokalplan nr. 1407 og tillæg nr. 44.

Tillægget har været i fordebat fra 6. september 2023 til 21. september 2023.

Byrådet besluttede på møde 3. oktober 2023 pkt. nr. 219, at sende lokalplanen og tillægget i offentlig høring.

Lokalplanen og tillægget har været i offentlig høring fra 10. november 2023 til 9. januar 2024.

Indsigelser / Bemærkninger og ændringer af lokalplanen

Der er indkommet én indsigelse / bemærkning fra Ældrerådet.

Ældrerådet ser ikke, at lokalplanen vil ændre forhold, som har betydning for de personer, hvis interesse ældrerådet skal varetage.

Indsigelsen har ikke givet anledning til at anbefale ændringer i lokalplanen og tillægget.

Overtagelsespligt / Frafaldserklæring

Lokalplanen er privatejet og i byzone, og en frafaldserklæring er derfor ikke nødvendig.

Klima og resiliensvurdering

Nyt byggeri og anlægsarbejde vil altid øge udledningen af CO₂.

Der nedrives ca. 120 m² og opføres 935 m². Dette øger området klimaaftryk. Der kompenseres noget fra dette ved genbrug af eksisterende infrastruktur, fortætning og brug af materialer med mindst muligt klimaaftryk samt fleksibel brug af bygningen Laden, der reducerer behovet for bygninger til hver funktion. Området ligger bynært og tæt på bus og butikker, hvilket mindsker udledning til kørsel.

Sagens videre forløb

Sagen skal behandles af Økonomiudvalget og Byrådet.

Historik

Teknik- og Miljødirektøren indstiller, den 6. februar 2024, punkt 29:

at udvalget anbefaler overfor Byrådet, at lokalplan nr. 1407 og tillæg nr. 44 til Vejles kommuneplan 2021-2033 vedtages endeligt,

at indsigelsen har ikke har givet anledning til at anbefale ændringer i lokalplanen og tillægget, og

at indsigeren orienteres om Byrådets behandling af indsigelserne og om Teknik & Miljø's bemærkninger til indsigelsen.

Beslutning fra Teknisk Udvalg, den 6. februar 2024, punkt 29:

Anbefalet.

Gerda Haastrup Jørgensen var fraværende.

Beslutning

Anbefales.

Fraværende: Lars Schmidt og Morten Skovlund.

Bilag

Forslag til Tillæg nr. 44 til Vejle Kommuneplan 2021-2033

Forslag Lokalplan nr. 1407 r

Punkt 60: Endelig vedtagelse lokalplan nr. 1408 Solcelleanlæg, etape 2, ved Kærbøllingvej, Bredsten og tillæg nr. 39 til Vejle Kommuneplan 2021-2033

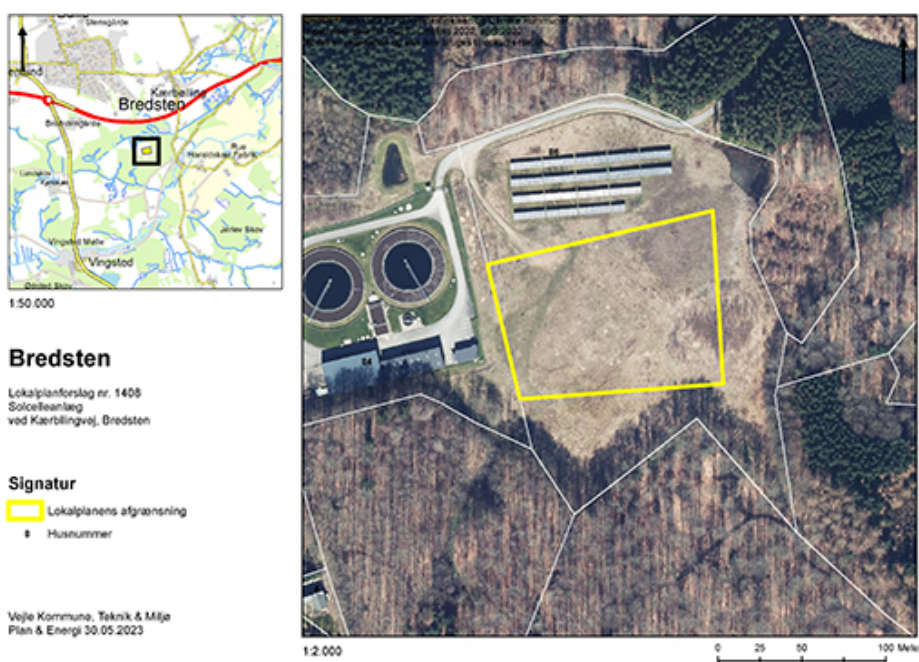
01.02.05-P16-10-23

Resumé

Vejle Spildevand A/S har anmodet om, at få mulighed for at udvide deres solcelleanlæg ved Haraldskær Renseanlæg for at dække virksomhedens eget elforbrug. I dag står arealet udyrket hen. Lokalplanen giver mulighed for at udvide det eksisterende solcelleanlæg med 1,2 ha.

Planerne har været i høring fra 13. november 2023 til 11. januar 2024. Der er ikke indkommet bemærkninger, og der er derfor ikke anledning til at anbefale ændringer i lokalplanen og tillægget.

Sagsfremstilling



Figur 1: Kort over lokalplanområdet

Planens historik

Teknisk Udvalg besluttede på mødet 20. juni 2023, pkt. nr. 154, at igangsætte udarbejdelse af lokalplan nr. 1408 og tillæg nr. 39.

Tillægget har været i fordebat fra 23. juni 2023 til 21. juli 2023.

Byrådet besluttede på møde 8. november 2023, pkt. nr. 179, at sende lokalplanen og tillægget i offentlig høring.

Lokalplanen og tillægget har været i offentlig høring fra 13. november 2023 til 11. januar 2024.

Indsigelser/bemærkninger og ændringer af lokalplanen og tillægget

Der er ikke indkommet indsigelser/bemærkninger til planerne.

Overtagelsespligt/Frafaldserklæring

Lokalplanområdet forbliver i landzone, og en frafaldserklæring er derfor ikke nødvendig.

Klima og resiliensvurdering

Nyt byggeri og anlægsarbejde vil altid øge udledningen af CO2.

Solcelleanlægget vil kunne producere ca. 290 MWh om året som skal anvendes til renselanlæggets drift.

Dette medvirker til et positivt klimaaftryk.

Sagens videre forløb

Sagen skal behandles af Økonomiudvalget og Byrådet.

Historik

Teknik- og Miljødirektøren indstiller, den 6. februar 2024, punkt 30:

at udvalget anbefaler over for Byrådet, at lokalplan nr. 1408 og tillæg nr. 39 til Vejle Kommuneplan 2021-2033 vedtages endeligt.

Beslutning fra Teknisk Udvalg, den 6. februar 2024, punkt 30:

Anbefalet.

Gerda Haastrup Jørgensen var fraværende.

Beslutning

Anbefales.

Fraværende: Lars Schmidt og Morten Skovlund.

Bilag

Forslag til lokalplan nr. 1408 offentliggjort

Forslag til tillæg nr. 39 til Vejle Kommuneplan 2021-2033 offentliggjort

Punkt 61: Indkaldelse til åstedsforsretning og ekspropriationsbemyndigelse til Mølvangvej, Jelling, etablering af 2-1 vej

05.13.01-P20-4-23

Resumé

Sagen omhandler indkaldelse til åstedsforsretning og ekspropriationsbemyndigelse til tinglysning af oversigtsareal i forbindelse med etablering af 2-1 vej mellem Jelling og Mølvang. Byrådet gav den 23. november 2022 pkt. 199, anlægsbemyndigelse på 550.000kr. til etablering af 2-1 vej på Mølvangvej mellem Jelling og Mølvang.

Sagsfremstilling

Byrådet godkendte den 23. november 2022 pkt. 199, anlægsbevilling - sikkerhedsplan 2021-2024 - Handleplan 2023. Med dette blev prioriteringslisterne for mindre anlægsprojekter og skolevejsprojekter i perioden 2023-2024 godkendt.

På Mølvangvej mellem Jelling og Mølvang, etableres 2-1 vej for at skabe bedre faciliteter for de bløde trafikanter. For at etablere 2-1 vej skal der sikres oversigtsforhold i svingene.

Ekspropriationen vedrører følgende matrikelnumre:
Jelling By, Jelling: Matr. nr.: 27, 13ak og 31c.

Åstedsforsretningen forventes at strække sig over 2 timer.

Lovgrundlag

Efter §§ 96 og 97 i lov om offentlige veje kan vejmyndigheden ekspropriere til offentlig vej, herunder nyanlæg, udvidelse og ændring af bestående anlæg, tilbehør og nødvendige supplerende foranstaltninger, når det er nødvendigt af hensyn til almenvellet.

Økonomi

Omkostninger i forbindelse med ekspropriationen afholdes af anlægsbevillingen.

Klima og resiliensvurdering

En forbedring af trafikikkerheden for cyklister, ved etablering af 2-1 vej på Mølvangvej, kan få flere til at benytte cyklen i stedet for bilen. Dette til gavn for klimaet og sundheden.

Sagens videre forløb

Sagen skal behandles af Økonomiudvalget og Byrådet.

Historik

Teknik- og Miljødirektøren indstiller, den 6. februar 2024, punkt 19:

- at udvalget anbefaler over for Byrådet, at bemyndige Teknisk Udvalg til at træffe afgørelse om ekspropriation og servitutter for at kunne pålægge oversigtsdeklaration fra de nævnte matrikler, jf. procedurereglerne i vejlovens §§ 94-123, som også betyder, at erstatningen kan fastsættes ved taksation,
- at der indkaldes til åstedsforsretning med henblik på ekspropriation,
- at Teknisk Udvalg beslutter hvem fra udvalget, der deltager i åstedsforsretningen, og
- at tidspunktet for åstedsforsretningen aftales direkte med det/de udpegede udvalgsmedlem(mer).

Beslutning fra Teknisk Udvalg, den 6. februar 2024, punkt 19:

Anbefalet.

Beslutning

Anbefales.

Borgmester Jens Ejner Christensen deltog ikke i behandlingen af punktet på grund af inhabilitet.

Fraværende: Lars Schmidt og Morten Skovlund.

Bilag

Oversigtsplan, TU - 060224

Punkt 62: Anlægsbevilling - Færdiggørelse af byggemodning 2024

13.06.04-P20-1-24

Resumé

For en række kommunale byggemodninger (både til erhverv og bolig) gælder, at alene de primære anlægsarbejder er udført. I de områder, hvor hovedparten af grundene er solgt, er der et udestående med at færdiggøre byggemodningerne. I 2024 skal en del af disse udstykninger helt eller delvist færdiggøres. Der søges anlægsbevilling på 14,343 mio. kr. til 32 tiltag til færdiggørelsesarbejder af byggemodninger.

Sagsfremstilling

Forvaltningen har vurderet, at der kan igangsættes 32 tiltag til hel eller delvis færdiggørelse af byggemodninger i løbet af 2024. Områderne fremgår af vedlagte bilag.

Vejle Kommune har som grundejer forpligtelse til at vedligeholde og udføre vinterbekæmpelse, indtil grundene er solgt, i de områder, hvor det ikke varetages af grundejerforeningerne. Det betyder, at der skal udføres rydning og græsslåning i sommerhalvåret og foretages snerydning og vinterbekæmpelse i vinterhalvåret på de kommunale byggegrunde. Det skal i henhold til gældende lovgivning ske på samme vilkår som for øvrige grundejere. Beløbet udgør 0,35 mio. kr. og er indeholdt i de 14,343 mio. kr.

Økonomi

Ny/ændring af Anlægsbevilling (i 1.000 kr.)			Udgift	Indtægt
Udvalg	Stednr	Projekt		
TU	002.2xx	02 Færdiggørelse af byggemodninger 2024	3.003	
TU	002.191	02 Område syd for Ny Højen	1.880	
TU	002.204	02 Grangaard Allé	760	
TU	002.211	02 Krebsen	220	
TU	002.216	02 Smidstrup	280	
TU	002.217	02 Blomsterparken Give	1.450	
TU	002.223	02 Planetbyen Nord/Magnesvej	1.740	
TU	025 002.226	02 Byggemodning Anesminde	920	
TU	002.227	02 Fælleshåbsvej	570	
TU	002.231	02 Byggemodning Grejs	520	
TU	002.234	02 Planetbyen Vest	680	
TU	002.240	02 Børkop Syd	450	
TU	003.165	02 Erhvervsbyg.mod Stiftsvej	480	
TU	003.230	02 Byg.mod Voervej/Nimvej	340	
TU	003.238	02 Sysselvej, Vejle Nord	1.050	
Ændring af anlægsbevillinger i alt			14.343	0

Tillægsbevilling til rådighedsbeløb (i 1.000 kr.)				Budgetår	Konsekvenser i overslagsår		
Udvalg	Stednr	Projekt	U/I	2024	2025	2026	2027
Tillægsbevilling:							
TU	002.2xx	02 Færdiggørelse af byggemodninger 2024	Udg	3.003			
TU	002.191	02 Område syd for Ny Højen	Udg	1.880			
TU	002.204	02 Grangaard Allé	Udg	760			
TU	002.211	02 Krebsen	Udg	220			
TU	002.216	02 Smidstrup	Udg	280			
TU	002.217	02 Blomsterparken Give	Udg	1.450			
TU	002.223	02 Planetbyen Nord/Magnesvej	Udg	1.740			
TU	025 002.226	02 Byggemodning Anesminde	Udg	920			
TU	002.227	02 Fælleshåbsvej	Udg	570			
TU	002.231	02 Byggemodning Grejs	Udg	520			
TU	002.234	02 Planetbyen Vest	Udg	680			
TU	002.240	02 Børkop Syd	Udg	450			
TU	003.165	02 Erhvervsbyg.mod Stiftsvej	Udg	480			
TU	003.230	02 Byg.mod Voervej/Nimvej	Udg	340			
TU	003.238	02 Syssevej, Vejle Nord	Udg	1.050			
Finansiering:							
TU	005.051	Færdiggørelse af byggemodninger	Udg	-14.343			
Tillægsbevilling netto i alt				0	0	0	0
Kassen (- = forbrug)				0	0	0	0

Figur 1 sagens bevillingsmæssige konsekvenser

Opsummering af de bevillingsmæssige konsekvenser:

Sagen medfører, at der samlet gives anlægsbevilling på 14,343 mio. kr. til hel eller delvis færdiggørelse af byggemodninger i 2024. Udgiften på 14,343 mio. kr. finansieres af det til formålet afsatte budget.

Høring:

Centralt Budget har ingen bemærkninger af bevillingsmæssig karakter.

Klima og resiliensvurdering

Ingen bemærkninger.

Sagens videre forløb

Sagen skal behandles af Økonomiudvalget og Byrådet.

Historik

Teknik- og Miljødirektøren indstiller, den 6. februar 2024, punkt 14:

at de bevillingsmæssige konsekvenser godkendes, jf. bevillingsskema under afsnittet økonomi.

Beslutning fra Teknisk Udvalg, den 6. februar 2024, punkt 14:

Godkendt.

Beslutning

Anbefales.

Fraværende: Lars Schmidt og Morten Skovlund.

Bilag

Bilag 1, Prioritering - Færdiggørelse af byggemodninger år 2024, TU - 060224

Punkt 63: Anlægsbevilling - Udvidelse af Hedevej ved Billund Lufthavn

05.01.08-P20-1-24

Resumé

Vejle Kommune har udlagt et område mellem Grindstedvej, Hedevej og Firhøjevej, umiddelbart syd for Billund lufthavn, til rekreative formål. Vejnettet omkring Billund lufthavn påvirkes i dag af trafikken til og fra lufthavnen. Billund lufthavn har planer om en udbygning af deres cargoområde. Det kommer til at påvirke trafikken i området yderligere med tung trafik. Det rekreative område og det nye cargoområde vil begge skulle betjenes fra Grindstedvej i syd, via Hedevej i Vejle Kommune og Firhøjevej i Billund Kommune. Vejle Kommune og Billund Kommune har derfor indledt et samarbejde om at få udvidet Hedevej og Firhøjevej så de vil kunne betjene den kommende trafik til det rekreative område og cargoområdet i Billund lufthavn. Der søges om en anlægsbevilling på 19,7 mio. kr. til etablering af anlægsprojektet.

Sagsfremstilling

Vejle Kommune har i kommuneplanen udlagt et område langs Hedevej, afgrænset nord og syd af Firhøjevej og Grindstedvej, til rekreativt formål. Arealet vest for Hedevej er reguleret af lokalplan OF 2.4.2. Begge områder skal trafikbetjenes fra Hedevej og der er derfor behov for at udbygge Hedevej.

Vejle Kommune er som en del af ejerkredsen bag Billund Lufthavn med i planerne om lufthavnens fremtid, med blandt andet udbygning af cargoområdet. Udbygningen af cargoområdet vil kræve en udvidelse af vejnettet i Billund Kommune og Vejle Kommune, der er derfor indgået et samarbejde om udvidelse af de nødvendige veje. Betjening af cargoområdet vil kræve udbygning af Hedevej og Firhøjevej.

Udbygning af Hedevej vil aflaste det eksisterende vejnet og lette adgangen til det nuværende og fremtidige cargoområde, samt understøtte nuværende planlægning i Vejle Kommune. Udbygningen af Hedevej forberedes til DUO2 (dobbeltrailere, der i øjeblikket testes i Danmark) og krydset mellem Hedevej og Grindstedvej skal ombygges til et kanaliseringensanlæg. Den nordligste del af Hedevej ligger i Billund Kommune, som opgraderer den del af vejen, frem til tilslutningen ved Firhøjevej, og den resterende del af Firhøjevej.

Den eksisterende Hedevej fjernes helt og der etableres en ny vej med et vejudlæg på 24 meter.

Det etableres 7,0 meter kørebane, 0,5 meter kantbane og 0,5 meter rabat i begge vejsider. Der etableres grøfter i begge vejsider på 3 meter og en yderrabat på 4 meter i den ene side og 5 meter i den anden vejside. I yderrabatterne plantes vejtræer. Hedevej tilslutter i dag Grindstedvej i et T-kryds. Krydset udbygges til et kanaliseringensanlæg med højresvingsbane fra øst og venstresvingsbane fra vest.

Der er udarbejdet et indledende dispositionsforslag der angiver en samlet økonomi for Vejle Kommunes andel på 19,7 mio. kr. Projektet forventes færdigt i løbet af 2025.

Økonomi

Ny/ændring af Anlægsbevilling (i 1.000 kr.)					
Udvalg	Stednr	Projekt		Udgift	Indtægt
TU	222.xxx	Udvidelse af Hedevej ved Billund Lufthavn		19.700	
Ændring af anlægsbevillinger i alt				19.700	0

Figur 1 Ny/ændring af anlægsbevilling

Tillægsbevilling til rådighedsbeløb (i 1.000 kr.)				Budgetår	Konsekvenser i overslagsår			
Udvalg	Stednr	Projekt	U/I	2024	2025	2026	2027	
Tillægsbevilling:								
TU	222.xxx	Udvidelse af Hedevej ved Billund Lufthavn	Udg.	2.000	17.700			
Finansiering:								
ØU	223.210	Byudvikling, klimasik., omfartsvej, infrastruktur	Udg.	-2.000	-17.700			
Tillægsbevilling netto i alt				0	0	0	0	
Kassen (- = forbrug)				0	0	0	0	

Figur 2: Tillægsbevilling til rådighedsbeløb

Opsummering af de bevillingsmæssige konsekvenser

Sagen medfører, at der gives anlægsbevilling og afsættes rådighedsbeløb på i alt 19,7 mio. kr. til Udvidelse af Hedevej. Udgiften finansieres af puljen til Byudvikling, Klimasikring, Omfartsvej og infrastruktur hvor der i hvert af årene 2024-2027 er afsat 30 mio. kr.

Afledt drift:

Der er afledt drift fra 2026 og frem på 90.000 kr. om året, til fejning, vinterbekæmpelse, drift af afvandingskonstruktioner og fornyelse af asfalt. Afledt drift indgår i budgetlægningens spor 2.

Høring

Centralt Budget har ingen bemærkninger af bevillingsmæssig karakter.

Klima og resiliensvurdering

Udbygningen af Hedevej vil medvirke til at fjerne en del af sommertrafikken på de mindre veje i området og afvikle trafikken lettere og mere trafiksikkert i Billund samt give adgang til det nye rekreative område. Mindre trafik på det sekundære vejnet vil forbedre forholdene (tryghed) for cyklister.

Sagens videre forløb

Sagen skal behandles af Økonomiudvalget og Byrådet.

Historik

Teknik- og Miljødirektøren indstiller, den 6. februar 2024, punkt 17:

at de bevillingsmæssige konsekvenser godkendes, jf. bevillingsskema under afsnittet økonomi.

Beslutning fra Teknisk Udvalg, den 6. februar 2024, punkt 17:

Anbefalet.

Alex Vejby Nielsen, Claus Behrendsen og Anne Sofie Stjernholm tog forbehold.

Beslutning

Anbefales.

Lone Myrhøj stemte imod.

Fraværende: Lars Schmidt og Morten Skovlund.

Bilag

Tværsnit, TU - 060224

Oversigtskort, TU - 060224

Punkt 64: Anlægsbevilling - Miljøkonsekvensvurdering omfartsvej nord om Vejle

05.01.02-P20-3-24

Resumé

Miljøkonsekvensvurdering for omfartsvejen nord om Vejle fra Høgsholtvej til Ny Solskovvej er indarbejdet i Budget 2024-2027 som et arbejde, der skal igangsættes og finansieres under den afsatte anlægspulje. Den nordlige omfartsvej er en del af Vejle Kommunes Mobilitetsplan 2018-2030, der sætter rammerne for den overordnede trafikafvikling i og omkring Vejle by. Udarbejdelse af miljøkonsekvensvurdering skal klarlægge vejens placering under hensyn til miljø og natur. Der søges om en anlægsbevilling på 3 mio. kr. til udarbejdelse af miljøkonsekvensvurderingen.

Sagsfremstilling

Den nordlige omfartsvej er et af de bærende trafikale fundamenter i Mobilitetsplan 2018-2030. Byrådet har tidligere afsat midler til at kigge på mulige scenarier for den fremtidige linjeføring af omfartsvejen fra Høgsholtvej til Ny Solskovvej. Dette arbejde danner nu grundlag for den korridor der ønskes undersøgt i Miljøkonsekvensvurderingen, tidligere benævnt VVM.

Omfartsvejen er anlagt fra Vardevej og frem til Idasletten i Planetbyen. Byrådet godkendte den 17. januar 2024, pkt. 3, anlægsbevilling – forbindelsesvej Idasletten-Høgsholtvej. Her blev der givet anlægsbevilling til projektering af omfartsvejen fra Idasletten til Høgsholtvej.

Miljøkonsekvensvurderingen skal dels kvalificere tidligere analyser, dels korrigere i forhold til den udvikling, der har fundet sted og de ændrede ønsker, der måtte være til planlægningen i et fremadskuende bæredygtigt byudviklingsperspektiv samt danne grundlag for igangsætning af projektering og anlæggelse af efterfølgende etaper.

Opgaven forventes opdelt i følgende delydelser:

- Projektledelse, projektopstart, forudsætningsnotater, offentlighed m.m.
- Skitseprojektering af vejanlæg, herunder bygbarhed i anlægsperioden
- Skitseprojektering af bygværker
- Skitseprojektering af afvanding
- Analyse og vurdering af geotekniske forhold
- Miljøkortlægning inkl. landskab
- Feltundersøgelser og naturkortlægning
- Støj og vibrationer
- Miljøkonsekvensrapport (MKR) inkl. visualiseringer
- Digital MKR

Den allerede gennemførte linjevalgsundersøgelse har medvirket til, at fagområderne i forvaltningen har kunne udpege en undersøgelseskorridor. Inden for denne korridor ønskes vejens placering nærmere belyst i miljøkonsekvensvurderingen. Korridoren dækker de fleste af de scenarier for linjeføringen, der er arbejdet med. Det indledende arbejde har bevirket at en af linjeføringerne ikke medtages i det videre arbejde grundet udviklingsmuligheder langs omfartsvejen og naturhensyn, jf. bilag 1.

Opgaven kan forventes igangsat april 2024 og forventes afsluttet ultimo 2025.

Økonomi

Ny/ændring af Anlægsbevilling (i 1.000 kr.)				
Udvalg	Stednr	Projekt	Udgift	Indtægt
TU	222.xxx	Miljøkonsekvensvurdering for omfartsvej nord om Vejle	3.000	
Ændring af anlægsbevillinger i alt			3.000	0

Figur 1: Ny/ændring af anlægsbevilling

Tillægsbevilling til rådighedsbeløb (i 1.000 kr.)				Budgetår	Konsekvenser i overslagsår			
Udvalg	Stednr	Projekt	U/I	2024	2025	2026	2027	
Tillægsbevilling:								
TU	222.xxx	Miljøkonsekvensvurdering for omfartsvej nord om Vejle	Udg.	1.000	2.000			
Finansiering:								
ØU	223.210	Byudvikling, klimasik., omfartsvej, infrastruktur	Udg.	-1.000	-2.000			
Tillægsbevilling netto i alt				0	0	0	0	
Kassen (- = forbrug)				0	0	0	0	

Figur 2: Tillægsbevilling til rådighedsbeløb

Opsummering af de bevillingsmæssige konsekvenser:

Sagen medfører, at der gives anlægsbevilling og afsættes et rådighedsbeløb på i alt 3 mio. kr. til miljøkonsekvensvurdering. Udgiften finansieres af puljen til byudvikling, klimasikring, omfartsvej og infrastruktur hvor der i hvert af årene 2024-2027 er afsat 30 mio. kr.

Høring

Centralt Budget har ingen bemærkninger af bevillingsmæssig karakter.

Klima og resiliensvurdering

Kommunen ønsker at fokusere på bæredygtighed, hvor det giver størst effekt, det kan opnås ved at reducere vejens CO₂- og klimabelastning, herunder at have fokus på mængdereduktioner af råstoffer og genanvende materialer hvor det er muligt. Bæredygtighed er også at reducere trafikstøj mest muligt og at forbedre trafiksikkerheden. Vejen og vejens nærområder kan desuden give mulighed for en øget fokus på naturen og biodiversiteten, med bl.a. faunapassager og sammenhængende beplantningsområder. Langs hele vejen etableres cykelsti.

Sagens videre forløb

Sagen skal behandles af Økonomiudvalget og Byrådet.

Historik

Teknik- og Miljødirektøren indstiller, den 6. februar 2024, punkt 18:

at der igangsættes Miljøkonsekvens vurdering for korridoren vist på bilag 1, og

at de bevillingsmæssige konsekvenser godkendes, jf. bevillingsskema under afsnittet økonomi.

Beslutning fra Teknisk Udvalg, den 6. februar 2024, punkt 18:

Anbefalet, med bemærkning om at udvalget ønsker at forvaltningen undersøger hvorvidt Grejsdalen kan passeres uden bro.

Beslutning

Økonomiudvalget anbefaler indstillingen fra Teknisk Udvalg.

Fraværende: Lars Schmidt og Morten Skovlund.

Bilag

Undersøgelseskorridor - Nordlig Omfartsvej, TU - 060224

Punkt 65: Anlægsbevilling - Projektforslag for flere projekter i Vejle

05.01.02-P20-5-24

Resumé

Flere større projekter i Vejle Kommunes by-, klima- og mobilitetsplanlægning kræver, at der udarbejdes udviklingsscenarier og forprojekter for at belyse løsninger og kvalificere det politiske beslutningsgrundlag. Sagen omhandler anlægsbevilling med henblik på igangsætning af seks forprojekter og scenarieanalyser.

Sagsfremstilling

Vejle Kommunes by-, klima- og mobilitetsplanlægning rummer en række projekter, der udgør bærende fundamentet i Vejles fortsatte udvikling. Det er forprojekter af større planmæssige greb og anlægsprojekter, der kan understøtte fremtidige beslutninger og prioriteringer. Forprojekterne vil desuden kunne indgå i dialogen med eksterne myndigheder, i fondsansøgninger mv.

Forvaltningen foreslår at igangsætte forprojekter for følgende projekter:

- Opgradering af krydset Damhaven/Boulevarden
- Ibæk Strandvej
- Uddannelsesboulevard
- Havnepladsscenarier
- Cykelstibro over banen
- Udviklingsscenarier for Nordkajen

Forprojekterne/scenarieanalyserne kan danne grundlag for politiske beslutninger om projekternes æstetiske, funktionelle, tekniske og økonomiske løsning.

Opgradering af krydset Damhaven/Boulevarden

Damhaven indgår trafikalt set både som en del af Ring 2 og Ring 3. Ring 2 – vejfirkanten – er grundstrukturen, der skal sikre, at den bynære trafik ledes udenom midtbyen. Ring 3 skal aflaste de øvrige ringveje. Ved at skabe god fremkommelighed på Damhaven, der allerede i dag er meget belastet i vest-østlig retning, samt krydsafviklingen til og fra Boulevarden, skabes der grundlag for at kunne flytte trafikken fra midtbyen ud på et mere overordnet vejnet. Dette skaber også en mere effektiv afvikling af trafikken mellem motorvejen og Billund. Det bliver samtidigt muligt at aflaste Gl. Ribevej for gennemkørende trafik.

Mobilitetsplanen indeholder et projekt der omfatter etablering af to ligeudspor i hver retning øst/vest og eventuelt udvidelse af svingbaner på Boulevarden og Ribe Landevej. Projektet indeholder også en signalregulering af krydset ved Midtbyeskolen/Damhaven/Regionen. Krydset skal sikre en sikker skolevej til Midtbyeskolen, som længe har været efterspurgt, samt forbedre forholdene for ind og udkørsel til regionen.

Der anmodes om et rådighedsbeløb på 1,5 mio. kr. til forundersøgelser (0,75 mio. kr. i 2024 og 2025). Undersøgelsen skal laves i tæt samarbejde med Vejdirektoratet og Region Syddanmark.

Ibæk Strandvej

Kysten langs Ibæk Strandvej og selve vejen er beskyttet af en skråningsbeskyttelse med stenglacis, der mange steder er udvasket og beskadiget. Vejen er udfordret af bølgepåvirkning, højvandstand samt et udfordret afvandingssystem i baglandet. Allerede kendte skader blev senest forværret ved stormen i slut oktober 2023, og der kommer stadig nye til.

Forvaltningen foreslår derfor, at der påbegyndes en konkret projektering af et kommende anlægsprojekt til renovering af kystbeskyttelsen langs Ibæk Strandvej samt afvandingssystem i baglandet. Arbejdet vil blive suppleret med undersøgelse af mulighederne for en øget rekreativ benyttelse af adgangen til fjorden ved nuværende pynter og evt. tilføjelse af gangsti.

Anlægsprojektet og evt. udførelse skal sikre kystbeskyttelsen, vejen og afvandingssystem til opretholdelse af den fortsatte færdsel på Ibæk Strandvej.

Der anmodes om et rådighedsbeløb på 1,5 mio. kr. til forundersøgelser (0,75 mio. kr. i 2024 og 2025).

Uddannelsesboulevard

Flere af Vejles uddannelsesinstitutioner ligger langs vejstrækningen Boulevarden. Der færdes mange unge i området, men der tilbydes ikke mange faciliteter som understøtter et inspirerende unge- og studiemiljø. Gaderummet er i dag præget af vejbaner og parkeringsarealer med hård belægning. Samtidig skaber de øgede regnvandsmængder behov for at finde plads til vandet i midtbyen og her er Boulevarden et af de steder hvor regnvandet kan ledes ned mod Vejle Å.

Forvaltningen forslår derfor at der igangsættes en udviklingsproces, hvor det belyses hvordan Boulevarden og de omkringliggende arealer kan omdannes til et byrum der understøtter uddannelses- og ungemiljøet i Vejle og hvor regnvandshåndtering, mødesteder og grøn mobilitet bidrager til at et inspirerende byrum for alle.

Der anmodes om rådighedsbeløb på 2 mio. kr. (1 mio. kr. i 2024 og 2025) til udvikling og skitsering af projektet, der også kan danne grundlag for evt. ekstern medfinansiering fra eksterne fonde eller andre samarbejdspartnere.

Havnepladsscenerier

I det videre arbejde med en udvidet havnerute og en fredeligsgørelse af bymidten, står havnepladsens fremtidige udformning centralt.

Pladsens fremtidige karakter, dens funktion og arkitektoniske udformning samt muligheden for at sammenbinde midtbyen og fjordbyen er centrale elementer der kan bidrage til at skabe nye muligheder for byudviklingen i området. Det er nødvendigt at igangsætte et arbejde med at undersøge havnepladsens fremtidige potentiale snarest, så det foregår samtidig med at der udvikles på havneruten. På den måde opnås mest mulig synergi i udformningen og forvaltningen forslår derfor, at der igangsættes et udviklingsarbejde hvor forskellige mulige scenarier for havnepladsens fremtidige udformning visualiseres. Herunder forskellige muligheder for evt. byggefelter, færdselsmuligheder fra bymidten til fjordbyen samt pladsens funktion, karakter og arkitektur. Scenarierne skal bidrage til at kvalificere beslutningsgrundlaget for hvordan Vejles fremtidige havneplads og havnebydel skal udformes.

Der anmodes om et rådighedsbeløb på 2 mio. kr. (1 mio. kr. i 2024 og 2025) til udvikling af scenarier for havnepladsen.

Cykelsti over banen

Det nye parkeringshus Cronhammar på Sjællandsgade er taget i brug. Der mangler dog, jf. mobilitetsplanen, en stiforbindelse langs Vejle Å mellem Borgvold og det nye parkeringshus. Ved at anlægge en stiforbindelse på en stibro gives der mulighed for at skabe en attraktiv forbindelse mellem stien langs åen, parkeringshuset og togperronerne. Stien indgår i den rekreative øst-vest-gående sti fra Vejle Fjord og ind i Vejle Ådal, men vil samtidigt også være en attraktiv forbindelse for besøgende i gågaden og bymidten eller kombinationsrejsende der skal videre med bus og tog.

Der anmodes om et rådighedsbeløb på 0,5 mio. kr. i 2024 til forundersøgelser, herunder optimering af projektet.

Udviklingsscenarier for Nordkajen

I den gældende kommuneplan og den nyligt vedtagne planstrategi, samt i kommunens ejerstrategi for Vejle Erhvervshavn, fremgår det, at Vejle Erhvervshavn forventes at samle aktiviteterne på Sydkajen, og at Nordkajen omdannes til byformål. De sidste lejekontrakter på Nordkajen udløber i 2031, så der kan gå nogle år, før der vil ske en større omdannelse af arealerne. Men de første lejekontrakter udløber allerede i 2026, og forvaltningen foreslår derfor, at der udarbejdes forskellige scenarier for omdannelsen af Nordkajen og sammenhængen mellem byen og de allerede omdannede havnearealer med Havneøen og lystbådehavnen.

Der anmodes om et rådighedsbeløb på 1,2 mio. kr. (0,2 mio. kr. i 2024, 0,5 mio. kr. i 2025 og 0,5 mio. kr. i 2026) til udarbejdelse af forskellige scenarier for omdannelsen af Nordkajen.

Økonomi

Ny/ændring af Anlægsbevilling (i 1.000 kr.)					
Udvalg	Stednr	Projekt		Udgift	Indtægt
TU	201.xxx	Forprojekter og scenarieanalyser		8.700	
Ændring af anlægsbevillinger i alt				8.700	0

Figur 1: Ny/ændring af anlægsbevilling

Tillægsbevilling til rådighedsbeløb (i 1.000 kr.)				Budgetår	Konsekvenser i overslagsår		
Udvalg	Stednr	Projekt	U/I	2024	2025	2026	2027
Tillægsbevilling:							
TU	222.xxx	Forprojekter og scenarieanalyser	Udg.	4.200	4.000	500	
Finansiering:							
ØU	223.210	Byudvikling, klimasik., omfartsvej, infrastruktur	Udg.	-3.200	-3.000	-500	
ØU	223.120	Havnetunnel	Udg.			-2.000	
Tillægsbevilling netto i alt				1.000	1.000	-2.000	0
Kassen (- = forbrug)				-1.000	-1.000	2.000	0

Figur 2: Tillægsbevilling til rådighedsbeløb

Opsummering af de bevillingsmæssige konsekvenser

Sagen medfører, at der gives anlægsbevilling og afsættes rådighedsbeløb på 8,7 mio. kr. til forprojekter og scenarieanalyser. Udgiften til 5 delprojekter finansieres af puljen til byudvikling, klimasikring, omfartsvej og infrastruktur med 6,7 mio. kr. og delprojekt Havneplads finansieres af puljen til Havnetunnel med 2 mio. kr. Forskydning mellem år reguleres via kassen.

Høring

Centralt Budget har ingen bemærkninger af bevillingsmæssig karakter.

Klima og resiliensvurdering

Projekterne skal understøtte mobiliteten i Vejle, og gøre det mere attraktivt, trygt og sikkert at bevæge sig rundt til fods og på cykel, samtidig med at det sikres at relevante klimatiltag undersøges i de enkelte projekter.

Sagens videre forløb

Sagen skal behandles af Økonomiudvalget og Byrådet.

Historik

Teknik- og Miljødirektøren indstiller, den 6. februar 2024, punkt 15:

at de bevillingsmæssige konsekvenser godkendes, jf. bevillingsskema under afsnittet økonomi.

Beslutning fra Teknisk Udvalg, den 6. februar 2024, punkt 15:

Godkendt.

Per Olesen og Rune Bønnelykke ønskede ikke at cykelstibroen forprojekteres.

Beslutning

Anbefales.

Per Olesen og Rune Bønnelykke ønskede ikke at cykelstibroen forprojekteres.

Fraværende: Lars Schmidt og Morten Skovlund.

Punkt 66: Anlægsbevilling - Udvidelse af havneruten fra Horsensvej til Ørstedgade

05.01.02-P20-1-24

Resumé

Udvidelse af Havneruten til en firesporet strækning er en del af Vejle Kommunes mobilitetsplan. Byrådet har tidligere givet anlægsbevilling til udvidelse af broen til fire spor på Østerbrogade i forbindelse med Banedanmarks hævnning af broen. Samtidig gav Byrådet anlægsbevilling til udvidelse af Østerbrogade til fire spor fra broen til Horsensvej. Dette efter anmodning fra Kommissarius for at sikre ekspropriationsbetingelsen om broprojektets aktualitet. For at få en trafikforbedring af de nævnte udvidelser søges om en anlægsbevilling på 42 mio. kr. til udvidelse af Østerbrogade fra krydset Horsensvej til krydset Ørstedgade, de to kryds inklusiv.

Sagsfremstilling

Vejle Kommunes Mobilitetsplan 2018-2030 sætter rammerne for den overordnede trafikafvikling i og omkring Vejle By. Et af forholdene er at sikre den nuværende og fremtidige afvikling af trafikken på Havneruten fra Horsensvej i nord til Fredericiavej i syd via Østerbrogade, Windfeld-Hansensgade og Toldbodvej. Mobilitetsplanen indeholder udvidelse af strækningen til firespor fra Horsensvej i nord frem til Sjællandsgade i syd.

Byrådet godkendte den. 28. april 2021, punkt nr. 82, anlægsbevilling – udvidelse af bro, Østerbrogade og vejdel. Her gives der anlægsbevilling til udvidelse af broen på Østerbrogade til fire spor i forbindelse med Banedanmarks hævnning af broen for at gøre jernbanen klar til den kommende elektrificering. Projektet er under udførelse med Banedanmark som bygherre og forventes afsluttet ultimo 2024. I sagen gives der samtidig anlægsbevilling til udvidelse af Østerbrogade til fire spor fra broen og frem til Horsensvej. Anlægsbevillingen på denne delstrækning blev medtaget efter anmodning fra Kommissarius på Banedanmarks hævnning af broen. Dette for at sikre den nødvendige aktualitet i ekspropriationen til etableringen af firespor på den nye bro.

Vejle Kommune har dermed med udgangen af 2024 fire spor henover broen på Østerbrogade. For at kunne udnytte denne kapacitet til at skabe en reel forbedring af trafikafviklingen på Østerbrogade og Havneruten, er det mest hensigtsmæssigt at starte anlægsarbejdet med udvidelse af Østerbrogade fra krydset Horsensvej til krydset Ørstedgade i forlængelse af heraf. Der etableres dobbelt venstresving på Horsensvej mod Østerbrogade, hvorved kapaciteten stiger væsentligt, og risikoen for bagendekollisioner og blokering af det venstre spor på Horsensvej mindskes betragtelig. Som en del af projektet forbedres cyklistforholdene markant i krydset ved Horsensvej - Østerbrogade, så det bliver muligt at cykle sikkert fra Roms Hule til nordsiden af Horsensvej og til vestsiden af Østerbrogade, og derfra videre til midtbyen. Der er modtaget puljemidler fra Vejdirektoratet til denne del af projektet. Projektet understøtter hermed ambitionen om at det skal være nemmere og mere sikkert som cyklist at komme på tværs af vejfirkanten.

Krydset ved Skyttehusgade udvides med fire gennemgående spor idet Banedanmarks projekt er forberedt herfor. De store solitære træer bevares i vides muligt omfang.

I krydset ved Ørstedsgade laves en optimeret løsning for at udnytte kapaciteten i de fire spor nord for krydset, selvom der forsat kun er to spor fra syd. Udbygningen sikrer, at der kan afvikles biler fra syd, samtidig med at der afvikles biler fra Ørstedsgade øst via en sammenfletning. Ørstedsgade vest udbygges, så der kan afvikles biler fra og mod nord samtidig med der afvikles biler fra Ørstedsgade øst. For at dette kan ske, er det ikke muligt at køre på tværs af Østerbrogade og muligheden for at svinge til venstre fra Østerbrogade syd fjernes, hvorfor Rødkildevej og andre veje i stedet må anvendes. Det nordlige fodgængerfelt nedlægges. Ved en fremtidig udbygning af Havneruten mod syd kan disse forhold genetableres. Samlet giver krydsudbygningen mulighed for at afvikle væsentligt mere trafik.

Projektet indeholder en nedrivning af de to kommunale ejendomme på hjørnet af Ørstedsgade vest og Østerbrogade. Disse erstattes af en støjskærm for at bibeholde et afskærmet gårdmiljø.

Forvaltningen har fået udarbejdet et dispositionsforslag der angiver en samlet økonomi for projektet på 42 mio. kr. Byrådet har givet midler til at undersøge krydset Horsensvej-Østerbrogade nærmere i punkt nr. 47 af 22. april 2020. Der er i sagen et resterende beløb på 0,5 mio. kr. Byrådet har afsat en pulje til opgradering af Havneruten i punkt nr. 92 af den. 27. maj 2020. Der er i puljen et disponibelt beløb på 17 mio. kr., der anmodes om 16 mio. kr. til nærværende projekt. Byrådet har givet anlægsbevilling på 7,5 mio. kr. til udvidelse af Østerbrogade i punkt nr. 82 af den. 28. april 2021. Vejdirektoratet har givet tilsagn på 1 mio. kr. til en del af cykelforbedringerne der er indeholdt i projektet. Der ansøges om, at de nævnte midler på i alt 24 mio. kr. i de tre byrådsager anvendes til nærværende projekt, og tilskuddet fra

Vejdirektoratet med restfinansiering fra puljen til byudvikling, klimasikring, omfartsvej og infrastruktur giver en samlet økonomi på 42 mio. kr.

Økonomi

Ny/ændring af Anlægsbevilling (i 1.000 kr.)				
Udvalg	Stednr	Projekt	Udgift	Indtægt
TU	223.xxx	Havnerute - Ørstedsgade til Horsensvej	42.000	-1.000
TU	223.244	Krydset Horsensvej- Østerbrogade	-569	
TU	223.274	Havnerute etape 2 - Vejstykke til Horsensvej	-7.129	
Ændring af anlægsbevillinger i alt			34.302	-1.000

Figur 1: Ny/ændring af anlægsbevillinger

Tillægsbevilling til rådighedsbeløb (i 1.000 kr.)				Budgetår	Konsekvenser i overslagsår		
Udvalg	Stednr	Projekt	U/I	2024	2025	2026	2027
Tillægsbevilling:							
TU	222.xxx	Havnerute - Ørstedsgade til Horsensvej	Udg.	15.657	1.343	25.000	
TU	222.xxx	Havnerute - Ørstedsgade til Horsensvej	Indt.			-1.000	
Finansiering:							
TU	223.244	Krydset Horsensvej-Østerbrogade	Udg.	-569			
TU	223.274	Havnerute etape 2 - Vejstykke til Horsensvej	Udg.	-7.577			
ØU	223.118	Opgradering af Havneruten	Udg.	-7.511	-8.804		
ØU	223.210	Byudvikling, klimasik., omfartsvej, infrastruktur	Udg.			-16.539	
Tillægsbevilling netto i alt				0	-7.461	7.461	0
Kassen (- = forbrug)				0	7.461	-7.461	0

Figur 2: Tillægsbevilling til rådighedsbeløb

Opsummering af de bevillingsmæssige konsekvenser

Sagen medfører, at der gives anlægsbevilling og afsættes rådighedsbeløb på i alt 42 mio. kr. i udgifter og 1 mio. kr. i indtægter til et samlet havneruteprojekt mellem Ørstedsgade og Horsensvej. Udgiften finansieres bl.a. af 2 eksisterende havneruteprojekter, hvor anlægsbevilling og rådighedsbeløb bliver reduceret i 2024 med 8,2 mio. kr. samt puljen til opgradering af Havneruten med 16,3 mio. kr. (i 2024+2025) og puljen til byudvikling, klimasikring, omfartsvej og infrastruktur med 16,5 mio. kr. (i 2026). Vejdirektoratet giver tilskud på 1 mio. kr.

Rådighedsbeløb i 2024 er inkl. forventede overførsler fra 2023, og kan ikke periodiseres ift. anlægsrammen - forskydning mellem år i overslagsår (2025-2026) reguleres af kassen.

Af rådighedsbeløb i 2024 forventes der afholdt 2 mio. kr. – restbudget søges overført til brug i 2025 ifm. kvartalsopfølgninger og overførselssager.

Afledt drift:

Der er afledt drift fra 2027 og frem på 150.000 kr. om året, til fejning, vinterbekæmpelse, drift af afvandingskonstruktioner og fornyelse af asfalt.

Afledt drift indgår i budgetlægningens spor 2.

Høring

Centralt Budget har ingen bemærkninger af bevillingsmæssig karakter.

Klima og resiliensvurdering

Projektet forbedrer trafikafviklingen væsentligt fra Horsensvej til Ørstedgade og giver samtidig mulighed for en bedre fordeling af trafikken på den første del af Havneruten. Ved projektet øges trafiksikkerhed og cyklistforholdene forbedres i krydset ved Horsensvej.

Sagens videre forløb

Sagen skal behandles af Økonomiudvalget og Byrådet.

Historik

Teknik- og Miljødirektøren indstiller, den 6. februar 2024, punkt 16:

at de bevillingsmæssige konsekvenser godkendes, jf. bevillingsskema under afsnittet økonomi.

Beslutning fra Teknisk Udvalg, den 6. februar 2024, punkt 16:

Anbefalet, med den bemærkning at træer kun undtagelsesvist kan fældes.

Beslutning

Økonomiudvalget anbefaler indstillingen fra Teknisk Udvalg.
Lone Myrhøj stemte imod.

Fraværende: Lars Schmidt og Morten Skovlund.

Bilag

Oversigtsplan, TU - 060224

Punkt 67: Anlægsbevilling - Vork Naturland

01.05.00-P20-8-23

Resumé

Der søges anlægsbevilling på 500.000 kr. til Vork Naturland fra anlægspuljen Sund Vejle Fjord, der er afsat i forbindelse med budgetforliget 2024.

Sagsfremstilling

I budgetforlig 2024 blev der bevilget 3,5 mio. kr. til Sund Vejle Fjord. Klima-, Natur og Miljøudvalget godkendte den 6. november 2023 (sag 169) fordelingen af de afsatte midler til Sund Vejle Fjord. I den forbindelse blev der afsat 500.000 kr. til opstart af Vork Naturland, hvor landbaserede indsatser i forhold til Vejle Fjord realiseres i samarbejde med de lokale lodsejere.

Forskningsresultater har klarlagt at en markant reduktion i næringsstofftilførslen fra land er nødvendig, hvis Vejle Fjord skal opfylde Vandplanernes mål om god økologisk tilstand. Den landbaserede indsats er forudsætningen for en vellykket marin naturgenopretning af Vejle Fjord. De foreløbige resultater fra oplandsanalysen viser, at der via Fyle Bæk på plateauet mellem Egtved og Ødsted er et stort bidrag af udvaskede næringsstoffer fra de omkringliggende landbrugsarealer. Der er i øjeblikket momentum for en ændret arealanvendelse, da mange lodsejere er åbne for salg, jordfordeling eller for at indgå i projekter, som kan forbedre miljø- og naturtilstanden i området. Samtidig er der en række aktører, der har vist interesse for at understøtte ændringer i arealanvendelse. Visionen for Vork Naturland er gennem frivillige aftaler med lodsejere og aktører at ekstsivere landbrugsarealer. Vork Naturland vil understøtte Vejle Kommunes Klimaplan og Biodiversitetsplan 2020-2024.

Økonomi

Ny/ændring af Anlægsbevilling (i 1.000 kr.)				
Udvalg	Stednr	Projekt	Udgift	Indtægt
NMU	089.xxx	Vork Naturland	500	
Ændring af anlægsbevillinger i alt			500	0

Figur 1: Ny/ændring af anlægsbevilling

Tillægsbevilling til rådighedsbeløb (i 1.000 kr.)			Budgetår	Konsekvenser i overslagsår			
Udvalg	Stednr	Projekt	U/I	2024	2025	2026	2027
Tillægsbevilling:							
NMU	089.xxx	Vork Naturland	U	500			
Finansiering:							
NMU	089.060	Sund Vejle Fjord	U	-500			
Tillægsbevilling netto i alt				0	0	0	0
Kassen (- = forbrug)				0	0	0	0

Figur 2: Tillægsbevilling til rådighedsbeløb

Opsummering af de bevillingsmæssige konsekvenser

Sagen medfører, at der gives anlægsbevilling og afsættes rådighedsbeløb i 2024 på 0,5 mio. kr. til opstart af Vork Naturland. Udgiften finansieres af det til formålet afsatte rådighedsbeløb under Sund Vejle Fjord på 3,5 mio. kr.

Høring

Centralt Budget har ingen bemærkninger af bevillingsmæssig karakter.

Klima og resiliensvurdering

De afsatte midler vil gå til facilitering af en ændret arealanvendelse fx til ekstensiv drift og skovrejsning, som vil være med til at nedsætte CO2 udledningen i fh.t. en fortsat konventionel drift af landbrugsjord. Samtidig vil omlægning gavne udviklingen af ny natur og skabe bufferzoner til eksisterende natur til gavn for biodiversiteten.

Et foreløbigt estimat er, at en ekstsivering af al landbrugsarealer inden for geografien Vork Naturland vil reducere tilførslen af kvælstof til Vejle Fjord med 45 tons N/år.

Sagens videre forløb

Sagen skal behandles af Økonomiudvalget og Byrådet.

Historik

Teknik- og Miljødirektøren indstiller, den 5. februar 2024, punkt 28:

at de bevillingsmæssige konsekvenser godkendes jf. bevillingsskema under afsnittet økonomi.

Beslutning fra Klima-, Natur- og Miljøudvalget, den 5. februar 2024, punkt 28:

Godkendt.

Beslutning

Anbefales.

Fraværende: Lars Schmidt og Morten Skovlund.

Punkt 68: Godkendelse af Blågrøn strategi

01.30.00-P00-1-22

Resumé

Blågrøn strategi har til formål at sætte retning for synergier mellem klimatilpasning, natur og rekreative oplevelser ved udviklingen af Vejle Kommune mod en bæredygtig fremtid. Strategien handler om at anvende 3 dogmer om vand, natur og liv, når vi planlægger, anlægger og drifter.

Initiativet til Blågrøn strategi er sket på baggrund af et ønske fra Klima, Natur- og Miljøudvalget efter en studietur til Aarhus i 2022. Der er nedsat en politisk styregruppe bestående af 4 medlemmer fra Klima- Natur og Miljøudvalget og 3 medlemmer fra Teknisk Udvalg.

Blågrøn strategi har været i offentlig høring i otte uger og skal godkendes af Byrådet.

Sagsfremstilling

Formålet med den blågrønne strategi er, at vi i endnu højere grad sætter fokus på, hvordan vi kan møde fremtiden velforberedt. Strategien udmønter visionen 'Vejle med vilje' ambition 2 'vi giver mere end vi tager', ved at sætte naturen først, arbejde bæredygtigt og resilient og udvikle livskvaliteten.

Vi har en opgave med at sikre natur og øge biodiversiteten og med at indarbejde klimatilpasningstiltag, når vi planlægger og anlægger. Det gør vi allerede i dag, og vi er godt på vej. Vi bør stræbe højere og samskabe de mange vigtige hensyn til en bæredygtig fremtid. Hensyn til natur og vand skal ske i synergi med tiltag til at understøtte det levende liv. Blågrøn strategi handler om at bruge vores arealer optimalt og skabe forbindelser mellem naturområder, til vandhåndtering og give mulighed for til rekreative oplevelser, gerne i samspil. Blågrøn strategi er således en koblingsstrategi til andre planer og strategier omhandlende byudvikling, landskabsplan, biodiversitet, klimatilpasning, bæredygtighed, grøn mobilitet, rekreative oplevelser og sundhed.

Med blågrøn strategi prioriterer vi en mere fremtidsskuende praksis, hvor - vand, natur og liv - indgår som grundlæggende elementer i ethvert projekt med det formål at sikre, at hensynet til fremtiden sættes først. Der er skitseret tre dogmer, et for hver af de tre elementer, Natur, Vand og Liv, som skal være rammesættende for dialoger om nye projekter. Dogmerne gælder for alle dialoger, som kommunen har med lokalforeninger, borgere, virksomheder og interesseorganisationer samt i de interne dialoger på tværs af fagområder i Vejle Kommune.

Dogmerne simplificerer strategiens hovedbudskaber om at arbejde langsigtet og helhedsorienteret og udbygges i en række principper, som er gældende alt efter det pågældende projekts beliggenhed – i byen, i landskabet eller overgangszonen imellem. Ved iagttagelse af disse principper understøttes en fremtidssikret og resilient udvikling af arealanvendelsen og vi synliggør synergi til øvrige tiltag og projekter.

Strategien ledsages af et prioriteringsværktøj i form af et idekatalog, som beskriver og visualiserer potentielle blågrønne forbindelser omkring de fire centerbyer og Vejle by. Disse blågrønne forbindelser giver en opmærksomhed på den fysiske planlægning i relation til dogmerne - natur, vand og liv. Idekataloget bygger videre på de vedtagne byvisioner for Egtved, Give, Børkop og Jelling samt på forskellige forslag til udviklingsprojekter i Vejle by. Strategien kan med fordel overføres til landsbyer i forhold til at understøtte arbejdet med at skabe blågrønne forbindelser og rekreative oplevelser i lokalområdet.

Strategien er udarbejdet via en nedsat politisk styregruppe bestående af fire medlemmer fra Klima- Natur og Miljøudvalget og tre medlemmer fra Teknisk Udvalg. Forslag til strategien har været i otte ugers offentlig høring. Der er modtaget 4 høringssvar. Der er efterfølgende lavet tilpasninger i idekataloget for Egtved, således at dette er i overensstemmelse med byvisionen for Egtved og Egtved Udviklingsrådets ønsker.

Blågrøn strategi er vedlagt dagsorden.

I bilag fremgår de fire høringssvar og de tilhørende svar.

Klima og resiliensvurdering

Blågrøn strategi vil med sit fokus på vandhåndtering, biodiversitet og rekreative muligheder gennem de tre dogmer - vand, natur og liv - være med til at understøtte Vejle Kommunes udvikling i en bæredygtig retning. Der er med strategien

fokus på, at der i planlægning, anlægsarbejdet og ved drift skabes forbindelser for naturen, vandet og livet, og sikres størst mulig synergi mellem elementerne. Mere og vådere natur øger CO2 bindingen.

Sagens videre forløb

Sagen skal behandles i Økonomiudvalget og Byrådet.

Historik

Teknik- og Miljødirektøren indstiller, den 5. februar 2024, punkt 23:

at udvalget anbefaler overfor byrådet, at Blågrøn strategi vedtages.

Beslutning fra Klima-, Natur- og Miljøudvalget, den 5. februar 2024, punkt 23:

Anbefalet.

Beslutning

Anbefales.

Fraværende: Lars Schmidt og Morten Skovlund.

Bilag

Blågrøn strategi - KNMU 05-02-2024

Høringssvar med kommentar Blågrøn strategi - KNMU 05-02-2024

Punkt 69: Kongernes Jelling - entre

20.00.00-G01-30-18

Resumé

Vejle Kommune har en driftsaftale med Nationalmuseet om driften af Kongernes Jelling (se bilag), hvor Nationalmuseet driver museet, mens Vejle Kommune drifter bygningerne, og samtidig giver et driftstilskud til museet. En forudsætning for den nuværende aftale har været, at der er gratis entre til Kongernes Jelling. Der ønskes en fornyet drøftelse af mulighederne for at tage entre til Kongernes Jelling.

Sagsfremstilling

Siden 2000 har man i bygningen Kongernes Jelling fortalt om vikinger, verdensarv, konger og dronninger. Først med en traditionel udstilling frem til 2014. Efter en om- og tilbygning i 2015, der også indeholdt en ny udstilling, steg besøgstallet dog markant. En moderne formidling, hvor også børnefamilier inddrages, har betydet øget interesse fra både lokale gæster og turister fra ind- og udland. Flere nomineringer og priser er det blevet til og i dag står Kongernes Jelling som en af Danmarks bedst besøgte attraktioner. Oplevelsescentret er udstyret med dørtællere, der fortæller at besøgstallet er steget fra omkring 30.000 besøgende i 2013 til omkring 200.000. Disse tal skal dog tages med forbehold, da de ikke er præcise, men dog sammenlignelige fra år til år.

Aftrykket fra de over 1,5 mio. besøgende siden 2015, kan nu tydeligt ses i udstillingen og i den øvrige del af huset. Den nuværende økonomiske model uden entre betyder, at der gennem årene kun er blevet udført det aller mest nødvendige for at vedligeholde udstilling og bygning. Der er i dag brug for større investeringer i udstillingen, der efter knap 9 år trænger til flere reparationer og optimering af den digitale hardware. Arbejdet med udviklingen af en ny permanent udstilling vil snart gå i gang, men forventes ikke klar før tidligst 2026. Det er derfor den nuværende udstilling, der skal tiltrække gæster de kommende år.

Kongernes Jelling er netop nu i gang med at blive certificeret som Green Attraction. Det betyder øgede udgifter til for eksempel udskiftning af halogenspots i store dele af huset, vandbesparende ændringer på toiletterne, ny affaldshåndtering og ændringer i cafeen. Husets unikke egetræsgulv og granitgulvet i foyeren trænger også til grundig behandling. Kælderen, hvor toiletterne findes, trænger til en opjustering. Det samme gælder butikken og cafeen generelt.

Sommeren 2023 har været velbesøgt, men ellers har tendensen de seneste år været et faldende besøgstal, der understreger vigtigheden af at museet kan præsentere en udstilling af høj standard og med løbende nyheder. Øget markedsføring er vigtig for at sprede budskabet om en topattraktion. I den nuværende økonomiske model er der ikke overskydende midler til at udvikle og markedsføre i det omfang, der er nødvendigt. Kongernes Jelling har hidtil fået gode anmeldelser på sociale medier og Trip Advisor. Det slidte look får dog flere og flere kommentarer med på vejen. Kongernes Jelling er en god attraktion, der dog trænger til investeringer for at opretholde det gode ry.

Derfor foreslår Kongernes Jelling, Nationalmuseet, at der i løbet af 2024 indføres entre på oplevelsescenter Kongernes Jelling. Det er i den forbindelse vigtigt at understrege at Nationalmuseet forpligter sig til at entreindtægterne fra Kongernes Jelling bliver i Jelling og bruges på drift og udvikling.

I flere måneder af sommerhalvåret er cirka halvdelen af gæsterne fra udlandet, og gæster fra hele Danmark besøger stedet. Det er erfaringen, at de besøgende ofte forventer at skulle betale entre. Nationalmuseet anslår, at der i første omgang vil komme en nedgang i besøgstallet i forhold til nu. Erfaringer fra de øvrige besøgssteder under Nationalmuseet, der gik fra gratis adgang til entre for nogle år siden, viser dog at den reelle nedgang i antal besøgende er lille og vender efter forholdsvis kort tid. Der er med erfaringer fra Nationalmuseets øvrige besøgssteder ingen evidens for at gratis eller kunstigt lav entré tiltrækker flere gæster. Gratis entre kan tværtimod devaluere værdien af produktet i publikums øjne. Når det gælder salg i butikken, så har for eksempel Nationalmuseets besøgssted Trelleborg oplevet en stigning i butikssalget efter indførelse af entré i 2023. Samtidig viser undersøgelser, at gæsterne ofte vil blive længere på destinationen (Jelling by) og dermed bruge flere penge, hvis de betaler entré.

I arbejdet med at finde en passende entrépris er der sammenlignet med lignende attraktioner/museer (benchmark 100 – 150 kr.) Oplægget til prisniveau er dog lagt noget lavere, for at imødekomme Vejle Kommunes ønske om at museerne skal være for så mange som muligt.

Det er vigtigt at understrege, at med en ny model med entre, vil det stadig være gratis for alle under 18 år. Der kan også arbejdes med gratis adgang på særlige dage eller efter bestemte klokkeslæt på enkelte ugedage.

Som udgangspunkt foreslås, at der fortsat skal være gratis adgang til foyer, butik, toiletter og cafe. Der er en del lokale der ofte bruger disse dele og det vil på denne måde sikre en fortsat lokal forankring. For at knytte gæster og især lokale endnu tættere til museet, vil årskort kunne købes til en favorabel pris.

Der kan opstilles følgende tre scenarier:

Model 1:

Gratis adgang for alle gæster under 18 år hele året.

Fra 1. juni til 30. september en entrépris på 95 kroner.

Fra 1. oktober til 31. maj en entrépris på 55 kroner. I denne periode kan der være gratis adgang om f.eks. fredagen.

Mulighed for at købe årskort til 150 kroner.

Kommunikationsmæssigt er denne model at foretrække; ”Der er altid entre i Kongernes Jelling, men hvis du kommer uden for højsæsonen er det en del billigere”. Samtidig er prisforskellen ikke så stor mellem høj- og lavsæson, og gæster i højsæsonen vil derfor ikke opleve markant forskel i pris.

Med denne model giver man også danske gæster et incitament til at komme i skuldarsæsonen, hvilket er bedre for beskyttelsen af UNESCOområdet og i tråd med arbejdet for at skubbe flere gæster hen til ydersæsonen. Vinterferie, Påskeferie og efterårsferie ligger i den billigere del af året og dermed kan mange lokale familier komme til Kongernes Jelling for 110 kroner for en familie.

Model 2:

Gratis adgang for alle gæster under 18 år hele året.

Fra 1. maj til 31. oktober en entrépris på 95 kroner.

Fra 1. november til 30. april gratis

Et årskort vil koste 160 kr.

Kommunikationsmæssigt er denne model vanskelig og det er ikke opfattelsen, at flere vil besøge udstillingen fordi det er gratis. Den store forskel på betalingsperioden og ikke-betalingsperioden kan desuden virke voldsom og kan virke uretfærdig hvis man ikke lige har mulighed for at komme i den billige periode.

Denne model vil også give gæster en forventning om at de får et helt andet og meget bedre produkt i perioden med entre.

Model 3:

Gratis adgang for alle gæster under 18 år hele året.

Billetpris på 75 kroner hele året.

Et årskort vil koste 145 kr.

Personaleresurser:

Kongernes Jelling vil ved eventuel indførelse af entre indrette foyer og billetsalg så fleksibelt, at man kun forventer at øge personaleudgifterne til ankomstdelen med 300.000 kroner årligt. Fokus på det kommercielle og markedsføring vil dog også samtidig skulle øges. Alt i alt forventer man, at personaleudgifterne vil stige med omkring 500.000 kroner.

Det er primært investeringer i udstilling og bygning, størstedelen af den øgede omsætning skal gå til.

Forventninger til øget omsætning:

I udregning af billetindtægter justeres det nuværende gæstetal fra dørtællerne ned med 1/3. Af den resterende del forventes at 60 procent er børn under 18 år og brugere af diverse rabatordninger. Ud fra dette grundlag forventer man følgende entreindtægter:

Model 1: 4.100.000

Model 2: 3.500.000

Model 3: 3.200.000

Klima og resiliensvurdering

Ingen bemærkninger.

Sagens videre forløb

Sagen skal behandles af Økonomiudvalget og Byrådet.

Historik

Kultur- og Sundhedsdirektøren indstiller, den 12. december 2023, punkt 159:

at Kultur- og Idrætsudvalget anbefaler, at Kongernes Jelling fremover kan tage entre, og
at Kultur- og Idrætsudvalget tager stilling til efter hvilken model der bør tages entre efter.

Beslutning fra Kultur- og Idrætsudvalget, den 12. december 2023, punkt 159:

Udsat.

Per Olesen deltog ikke i sagens behandling.

Kultur- og Sundhedsdirektøren indstiller, den 16. januar 2024, punkt 2:

at Kultur- og Idrætsudvalget anbefaler, at Kongernes Jelling fremover kan tage entre, og
at Kultur- og Idrætsudvalget tager stilling til efter hvilken model der bør tages entre efter.

Beslutning fra Kultur- og Idrætsudvalget, den 16. januar 2024, punkt 2:

Drøftet. Kultur- og Idrætsudvalget ønsker at gendrøfte sagen igen på næste udvalgsmøde.

Kultur- og Sundhedsdirektøren indstiller, den 6. februar 2024, punkt 15:

at Kultur- og Idrætsudvalget anbefaler, at Kongernes Jelling fremover kan tage entre, og
at Kultur- og Idrætsudvalget tager stilling til efter hvilken model der bør tages entre efter.

Beslutning fra Kultur- og Idrætsudvalget, den 6. februar 2024, punkt 15:

Anbefalet.

Kultur- og Idrætsudvalget anbefaler en model hvor sæsonen er fra 1. maj 2024 - 31. oktober. Entre i sæsonen er 120 kr. pr. person og uden for sæsonen er 60 kr. pr. person. Derudover mulighed for loyalitetskort til 175 kr. Unge under 18 år og skoler har gratis entre.

Thyge Havgaard Bjerring deltog ikke i sagens behandling.

Administrativ tilføjelse

Administrativ tilføjelse, 8. februar 2024:

Allonge til "Rammeaftale for drift og samarbejde" tilføjes som bilag.

Beslutning

Anbefales.

Fraværende: Lars Schmidt og Morten Skovlund.

Bilag

Allonge til "Rammeaftale for drift og samarbejde"

Punkt 70: Lukket: Køb af fast ejendom

82.01.00-G01-2-22

Punkt 71: Lukket: Køb af fast ejendom

13.06.01-G01-1-24

Punkt 72: Lukket: Køb af areal

13.06.01-G01-2-24

Punkt 73: Lukket: Køb af arealer

00.22.00-G01-4-24