

# REFERAT Økonomiudvalget 2018-2021 d. 09-08-2021

**Mødedato** Mandag d. 09. august 2021 kl. 12:00

**Mødested** Rådhuset, Rådhusstorvet

## Indholdsfortegnelse

Månedssrapport pr. maj 2021.....	3
Budgetlægningen 2022-2025, de overordnede økonomiske rammer.....	4
Orientering om realisering af Ny Rosborg - status.....	6
BF2022 Generelle bemærkninger og takster - ØU.....	8
Grøn Pulje - Udvikling af aktiviteter i forbindelse med borgerinvolvering i Klimaplanen.....	9
Grøn Pulje - Event for Klimavenlig mobilitet.....	11
Grøn Pulje - Partnerskab med landbruget.....	13
Grøn Pulje - Grøn strøm certifikater.....	15
Grøn pulje - Borgernes grønne pulje.....	17
Grøn Pulje - Projekt Vejle som Grøn turisme destination.....	20
Grøn Pulje - Green Team.....	23
Grøn Pulje - Vildere Vejle Klimahaver.....	25
Grøn Pulje - Læringsforløb.....	27
Grøn Pulje - Grøn mobilitetsplan.....	29
Grøn Pulje - Konvertering af oliefyr og naturgasfyr til vedvarende energi i de kommunale ejendomme.....	31
Analysepulje til uddannelsesindsats.....	34
Forslag til igangsættelse af handlinger på seniorområdet.....	36
Ansøgningspulje til borgerrådgiver.....	39
Tour de France 2022: Bevilling i forbindelse med ressourcer til planlægning og afvikling.....	41
Nedrivning af ejendomme.....	44
Plejecenter og daginstitution i Gauerslund - finansiering af merudgift.....	46
Anlægsbevilling – Vejumlægning Gammelhavn og nedtagning af Godsbanebygningen.....	48
Afvikling af kommunal- og regionalvalg 2021.....	50
Årsrapport 2020 for Vejle Erhvervshavn.....	60
Forslag til ny bosætningsstrategi 2030.....	61
Forslag til lokalplan nr. 1337 boligområde ved Ribe Landevej og tillæg nr. 3 til Vejle Kommuneplan.....	63
Endelig vedtagelse lokalplan nr. 1327 Boligområde ved Skovbakken, Give.....	66
Anlægsbevilling – Prioritering af restmidler til skolevejsprojekter.....	68
Godkendelse af forslag vedr. justeringer til nuværende indsamlingsordninger på affalds- og ressourcer.....	71
Ansøgning om overførsel af kommunal lånegaranti samt driftstilskud - Vejle Tenniscenter.....	77
Lukket: Byggemodning og salg af fast ejendom.....	80
Lukket: Salg af fast ejendom.....	81
Lukket: Udbud af revisionsydelse for Vejle Kommune – kontraktindgåelse .....	82

# Punkt 177: Månedssrapport pr. maj 2021

00.30.14-S00-1-21

## Resume

Nærværende månedssrapport følger op på udgiftsudviklingen for perioden til og med 31. maj 2021 og på forventningen til årets budgetoverholdelse. For kommunen som helhed forventes samlet set budgetoverholdelse på den ordinære drift på nuværende tidspunkt af året, mens der er usikkerhed i forhold til størrelsen af coronaudgifter.

## Sagsfremstilling

Ifølge Vejle Kommunes økonomistyringsprincipper skal der foretages en månedlig budgetopfølgning på kommunens driftsudgifter, det vil sige serviceudgifter, overførselsudgifter samt udgifter til det brugerfinansierede område. Månedssrapporten udarbejdes umiddelbart efter månedsskiftet og forelægges til orientering for Direktionen samt Økonomiudvalget på det først mulige møde efter en månedsudgang.

Forvaltningernes bemærkninger:

Inden månedssrapporten forelægges for Direktionen og Økonomiudvalget har hver forvaltning mulighed for at knytte en kort bemærkning til deres økonomiske status samt give en vurdering af, om budgetrammen forventes overholdt. Forvaltningernes bemærkninger fremgår af sagens bilag.

Formålet med forvaltningernes bemærkninger og vurderinger er at give et overblik over den løbende udgiftsudvikling samt at sætte fokus på at sikre rammeoverholdelse og eventuelt iværksætte foranstaltninger.

Det er væsentligt at forholde sig til forbrugsprocenten sammen med bemærkningerne, idet bemærkningerne indeholder forvaltningernes forklaringer og forventninger. I bemærkningerne skal forvaltningen tydeligt anføre, om budgettet forventes overholdt.

Forventninger til budgetoverholdelse:

På baggrund af udviklingen i udgifter og indtægter for perioden 1. januar til 31. maj 2021 forventes samlet set budgetoverholdelse. Dog er der en vis usikkerhed i forhold til størrelsen af corona-udgifternes i forhold til den forventede kompensation. Dette vil blive opgjort i en senere sag.

## Kommunaldirektøren indstiller,

at månedssrapporten tages til efterretning.

## Beslutning

Taget til efterretning.

## Bilag

Månedssrapport pr. maj 2021

# Punkt 178: Budgetlægningen 2022-2025, de overordnede økonomiske rammer

00.30.00-S00-6-21

## Resume

Økonomiudvalget blev den 31. maj 2021, pkt. 152, orienteret om det tekniske budgetforslag 2022-2025. Jf. tidsplanen for budgetlægningen skal Økonomiudvalget 9. august 2021 orienteres om kommuneaftalens konsekvenser og de overordnede økonomiske rammer for budget 2022-2025. Desuden indstilles ændring vedr. varig flytning af afsat pulje vedr. specialområdet til Børne- og Familieudvalget og flytning af beløb vedr. lønmodtagernes feriemidler

## Sagsfremstilling

Regeringen og Kommunernes Landsforening indgik 8. juni 2021 aftale om kommunernes økonomi for 2022. I den årlige kommuneaftale udstikkes de overordnede økonomiske rammer for det følgende år. Økonomiaftalen gælder for kommunerne under ét og tillader dermed kommunerne samlet set at tilpasse niveauet for serviceudgifterne til lokale præferencer og behov.

Som en hovedbestanddel indgår der i aftalen et niveau for kommunernes serviceudgifter og anlægsudgifter i det følgende år. Desuden indgår en beregning af det statslige bloktilskud, der skal tilgå kommunerne i det følgende år for at sikre fuld finansiering til det aftalte serviceniveau.

Økonomi- og Arbejdsmarkedsdirektøren vil på mødet redegøre for de overordnede økonomiske rammer og status på budgetlægningen 2022-2025 på baggrund af den indgåede aftale.

### Proceduren for budgetlægningen

Som start på budgetlægningen godkender Økonomiudvalget budgetstrategi, budgetproces og politisk tidsplan.

Budgetlægningen foregår herefter i to spor: Spor 1 - det tekniske budgetforslag og spor 2 - oplæg til budget i balance.

Ifølge tidsplanen behandler Økonomiudvalget det samlede tekniske budgetforslag 1. gang 16. august 2021 og 2. gang 23. august 2021, hvorefter forslaget videresendes til Byrådets 1. behandling 8. september 2021. Det tekniske budgetforslag (spor 1) tager udgangspunkt i de vedtagne driftsrammer for 2022 korrigeret for Økonomiudvalgs- og Byrådsbeslutninger. I det tekniske budgetforslag indgår også anlægsbudgettet 2022-2025.

Det andet spor i budgetlægningen vedr. oplæg til "budget i balance" forelægges Økonomiudvalget 30. august 2021 og præsenteres for Byrådet på et temamøde samme dag.

Oplæg til budget i balance udarbejdes sideløbende med det tekniske budgetforslag (spor 1), og tager udgangspunkt i budgetstrategien og afstemmes løbende med Økonomiudvalget.

### Det tekniske budgetforslag 2022-2025

Budgetforslaget er fremskrevet til 2022 pris- og lønniveau på baggrund af de seneste pris- og lønskøn fra Kommunernes Landsforening. Notat vedr. lønfremskrivningen fremgår af bilag.

Det tekniske budgetforslag uddybes i punkterne til Økonomiudvalget 16. og 23. august 2021. Drifts- og anlægsbudgetforslaget korrigeres på baggrund af politiske beslutninger til og med Økonomiudvalgets møde 9. august. Efter Økonomiudvalgets mødet 23. august videresende budgetforslaget til Byrådets 1. behandling 2. september.

Som ændring til det tekniske budgetforslag foreslås, at den under Økonomiudvalget afsatte pulje til Børne- og Familieudvalgets specialområde varigt flyttes til Børne- og Familieudvalget til dækning af udvalgets udgifter på området. Puljen udgør i budgetforslag 2022-2025 årligt 18,150 mio. kr.

Desuden indstilles, at det afsatte beløb på 8,159 mio. kr. til indbetaling til lønmodtagernes feriemidler flyttes fra Økonomiudvalgets driftsbudget til afdrag på forskydninger i langfristet gæld som følge af ændrede konteringsregler fra Indenrigs- og Boligministeriet.

## Sagens videre forløb

Sagen skal behandles af Økonomiudvalget.

## **Kommunaldirektøren indstiller,**

at de overordnede rammer og status for budgetlægningen 2022-2025 drøftes,  
at den under Økonomiudvalget afsatte pulje til Børne- og Familieudvalgets specialområde på årligt 18,150 mio. kr. flyttes til Børne- og Familieudvalget i det tekniske budgetforslag 2022-2025, og  
at det afsatte beløb på 8,159 mio. kr. til indbetaling til lønmodtagernes feriemidler flyttes fra Økonomiudvalgets driftsbudget til afdrag på forskydninger i langfristet gæld i det tekniske budgetforslag 2022-2025.

## **Beslutning**

Godkendt.

## **Bilag**

Notat vedr. lønfremskrivning 2022

# Punkt 179: Orientering om realisering af Ny Rosborg - status

01.00.05-P20-1-16

## Resume

Med vedtagelsen af udviklingsplanen for Ny Rosborg er byudviklingsprojektet trådt ind i en ny fase omkring realisering. Derfor er der igangsat en række forskellige delprojekter og planer. På den måde, det gives en overordnet status på byudviklingsprojektet.

## Sagsfremstilling

Byrådet vedtog i april 2020 Udviklingsplanen for Ny Rosborg. Dermed trådte byudviklingsprojektet ind i en ny fase omkring realisering. Forberedelsen til byudviklingen tager udgangspunkt i forudsætningerne fra tidligere politiske beslutninger i forskellige udvalg, herunder Natur- og Miljøudvalget, Teknisk Udvalg, Voksenudvalget og Økonomiudvalget.

For at starte udviklingen af den nye bydel i Ny Rosborg, er der igangsat en række forskellige planer og projekter. Det drejer sig om både delprojekter som DGI Landsstævne og placering af hyttebyen og konkrete anlægsprojekter som broforbindelser. En løbende planlægning skal muliggøre udviklingen, herunder en landskabsplan for de første holme, en nedlukningsplan for genbrugspladsen samt et samlet kommuneplantillæg og rammelokalplan. Derudover er det indledende arbejde med jordtilførsel, kommunikation og formidling samt forberedelse af udbudsmateriale igangsat.

På den måde, det gives et overblik over de forskellige delprojekter og en beskrivelse af, hvordan de spiller sammen indbyrdes og tidsmæssigt i forhold til realiseringen.

Udviklingen af en helt ny bydel som Ny Rosborg giver mulighed for at realisere politiske visioner, understøtte kommunale strategier og løse konkrete behov. Det er en kompleks proces, der strækker sig over lang tid, og udviklingen vil skulle tilpasses fremtidige konjunkturer og samfundsmæssig udvikling. Målet er at forstærke samarbejdet og involveringen af private investorer, lokale foreninger, uddannelsesinstitutioner samt nuværende og fremtidige borgere. På den måde sikres en resilient byudvikling, hvor der er plads til at eksperimentere og afprøve nye måder at skabe en grøn og bæredygtig bydel på jf. visionen for Ny Rosborg.

## Økonomi

Ingen

## Klima og resiliensvurdering

Ny Rosborg er et af fyrtårnsprojekterne i resiliensstrategien.

Holmene etableres på overskudsjord, og der arbejdes med et klimalandskab til vandhåndtering, som skal være med til at sikre ikke bare Ny Rosborg, men også de omkringliggende områder mod fremtidige klimaudfordringer. Rekreative grønne fællesarealer skaber oplevelser og forbindelser i områder til gavn for den fysiske og mentale sundhed. Ny Rosborg er for alle, og der arbejdes med at skabe social mangfoldighed og plads til udsatte borgere. I forbindelse med udviklingen af de enkelte holme vil der blive arbejdet yderligere med bæredygtighed.

Realiseringen af Ny Rosborg understøtter Byrådets tanker om en grøn og bæredygtig vækst.

## Sagens videre forløb

Sagen skal kun behandles i Økonomiudvalget

## Deltager i behandlingen

Jakob Stergaard, byplanlægger & projektkoordinator Ny Rosborg, fremlægger status på byudviklingen.

## Historik

Udviklingsplanen for Ny Rosborg blev vedtaget i byrådet d. 22. april 2020

**Kommunaldirektøren indstiller,**

at orienteringen tages til efterretning.

**Beslutning**

Orienteringen blev taget til efterretning.

# **Punkt 180: BF2022 Generelle bemærkninger og takster - ØU**

00.30.10-G01-1-21

## **Resume**

I henhold til den godkendte tidsplan for budgetlægningen 2022-2025 skal de enkelte fagudvalg senest den 10. august 2021 aflevere generelle bemærkninger 2022 og takstoversigt. Denne sag omhandler forslag til generelle bemærkninger 2022 samt foreløbige takster på Økonomiudvalgets eget budgetområde.

## **Sagsfremstilling**

Der er indhentet bidrag fra forvaltninger og stabe med henblik på Økonomiudvalgets eget bidrag til det tekniske budgetforslag 2022-2025.

### **Generelle bemærkninger**

Der er udarbejdet forslag til generelle bemærkninger for 2022 på Økonomiudvalgets område. Bemærkningerne skal synliggøre, hvilke aktiviteter de enkelte forvaltninger og stabe varetager samt aktivitetsforudsætninger i 2022.

Forslag til generelle bemærkninger for 2022 på Økonomiudvalgets område vedlægges sagen.

### **Takster**

Takstblad ved Økonomiudvalget indeholder diverse takster på gebyrer vedr. personnummerbevis, rykkergebyrer, sygesikringskort mv. samt byggesagsgebyrer.

Hovedparten af taksterne er lovbestemte eller fastsættes af anden myndighed og vil foreligge i efteråret 2021.

Takstoversigt for 2022 på Økonomiudvalgets område vedlægges sagen.

## **Sagens videre forløb**

Sagen indgår i den videre budgetlægning for 2022-2025.

## **Kommunaldirektøren indstiller,**

at de generelle bemærkninger samt takster indgår i den videre budgetlægning for 2022-2025.

## **Beslutning**

Godkendt.

## **Bilag**

UDKAST Generelle bemærkninger BF2022 - 110 ØU

Foreløbige takster BF2022 - ØU

# Punkt 181: Grøn Pulje - Udvikling af aktiviteter i forbindelse med borgerinvolvering i Klimaplanen

09.00.00-G01-2-21

## Resume

Klimaudvalget besluttede på møde den 21. april 2021 at godkende kommissorium for arbejdet med borgerinddragelse i Klimaplanen og Vejle Kommunes arbejde med den grønne omstilling. Klimaudvalget anbefalede endvidere Økonomiudvalget at afsætte 150.000 kroner fra Grøn Pulje til teknisk opstart og afvikling af Klimapanel og Borgerting for perioden 2021-2022. Det indstilles, at Økonomiudvalget bevilger midlerne jævnt over økonomiafsnittet.

## Sagsfremstilling

Klimaudvalgets beslutning den 21. april 2021

Klimaudvalget vedtog den 21. april et kommissorium for borgerinddragelse, og anbefalede Økonomiudvalget at afsætte 150.000 kr. til opstart og afvikling af borgerinddragelsesaktiviteter i 2021-22. Kommissoriet er vedlagt som bilag 1. Forudsat Økonomiudvalgets endelige bevilling igangsættes forsøg med Klimapanelet i efteråret 2021 med fokus på grøn mobilitet og transportvaner i hverdagen. Borgertinget afventer stillingtagen efter klimapanelets første resultater.

Klimapanel og 'borgerting'

De to primære aktiviteter i borgerinddragelsen er afviklingen af henholdsvis et klimapanel og et 'borgerting':

- Borgernes Klimapanel består af et repræsentativt udsnit af Vejle Kommunes befolkning på 1500 borgere. Klimapanelet vil årligt gennemføre 2-3 online spørgeskemaundersøgelser med fokus på udvalgte temaer relateret til klima og grøn omstilling, og Klimapanelet bidrager dermed med konkret viden til Vejle Kommunes arbejde med at implementere klimaplanen. Et tema kan eksempelvis være 'Grøn transport og transportvaner' med spørgsmål til borgernes ønsker, muligheder og udfordringer ift. at transportere sig ved hjælp af grønnere transportmidler.

- 'Borgertinget' består af et repræsentativt udsnit af Vejle Kommunes befolkning på 99 borgere (eventuelt et udsnit af borgerne i Klimapanelet). Der afholdes borgerting 2-3 gange årligt, hvor 'Borgertinget' og Vejle Kommune indgår en dialog om resultaterne af Klimapanelets spørgeundersøgelser. På 'borgertinget' har borgerne mulighed for at give eksempler og uddybe synspunkter og ideer i forbindelse med den grønne omstilling. Klimaudvalget har værtsrollen og indkalder til 'borgertinget'.

Status på økonomi i Grøn Pulje

Der er i 2021 vedtaget endelig bevilling på i alt 850.000 kr. midler fra Grøn Pulje. Klimaudvalget har besluttet at indstille projekter og indsatser til endelig bevilling i Økonomiudvalget for yderligere 9.400.000 kr. Vedlagt som bilag 2 er overblik over status på økonomien i Grøn Pulje.

## Økonomi

Tillægsbevilling til Drift (i 1.000 kr.)	Budgetår	Konsekvenser i overslagsår		
		2022	2023	2024 og varigt
Udvalg Bevillingsområde	2021			
<b>Tillægsbevilling:</b>				
ØU Borgerinvolvering i Klimaplanen	150			
<b>Finansiering:</b>				
ØU Grøn Pulje - sted 015175	-150			
<b>Tillægsbevilling netto i alt</b>	<b>0</b>	<b>0</b>	<b>0</b>	<b>0</b>
<b>Kassen (- = forbrug)</b>	<b>0</b>	<b>0</b>	<b>0</b>	<b>0</b>

Opsummering af de bevillingsmæssige konsekvenser

Sagen medfører, at der afsættes 150.000 kr. i 2021 til borgerinvolvering i Klimaplanen.

Beløbene finansieres af Grøn Pulje. Evt. restbudget vedr. projektet vil blive søgt overført i overførselssagen efter samme princip som projekter med ekstern finansiering.

Høring

Økonomi og Controlling har ingen bemærkninger af bevillingsmæssig karakter. Der gøres dog opmærksom på, at restbudget, der overføres og forbruges næste år, vil øge serviceudgifterne i 2022.

## **Klima og resiliensvurdering**

Ingen yderligere bemærkninger.

## **Sagens videre forløb**

Sagen skal behandles af Økonomiudvalget.

## **Kommunaldirektøren indstiller,**

at Økonomiudvalget bevilger 150.000 kr. fra Grøn Pulje til opstart og afvikling af borgerinddragelsesaktiviteter, og at de bevillingsmæssige konsekvenser godkendes jf. bevillingsskema under afsnittet økonomi.

## **Beslutning**

Godkendt.

## **Bilag**

Kommissorium for borgerinddragelse i Klimaplanen

Overblik over bevillinger 2021 - Grøn Pulje

# Punkt 182: Grøn Pulje - Event for Klimavenlig mobilitet

09.00.00-G01-2-21

## Resume

Klimaudvalget besluttede på møde den 21. april 2021 at anbefale Økonomiudvalget at bevilge 200.000 kr. fra Grøn Puljen til afholdelse af event for klimavenlig mobilitet i efteråret 2021. Det indstilles, at Økonomiudvalget bevilger midlerne jævnt over økonomiafsnittet.

## Sagsfremstilling

Klimaudvalgets anbefaling den 21. april 2021

Klimaudvalget besluttede på møde den 21. april at anbefale Økonomiudvalget at bevilge midler til event om klimavenlig mobilitet, hvor borgere og interesserede købere har mulighed for at blive klogere på forholdene omkring køb af en elbil, elcykel og andre grønne mobilitetsløsninger.

Om eventet

Et arrangement om klimavenlig mobilitet vil give borgere i Vejle Kommune mulighed for at se, prøve og lære om det faktiske udbud af klimavenlige mobilitetsformer. Derigennem bidrager arrangementet blandt andet til målet om 30 % elbiler i 2030.

Arrangementet tilrettelægges som et åbent arrangement således, at alle udstillere, der udbyder grønne borgerrettede mobilitetsløsninger er velkomne til at medvirke og tilmelde sig arrangementet – eksempelvis lokale bilforhandlere, cykelhandlere, ladeoperatører, udbydere af finansieringsløsninger, delebils- og samkørselsordninger, elinstallatører, mv.

Datoen og sted for arrangementet samtænkes med allerede planlagte arrangementer i efteråret så som Vejle Fjordfestival, Kulturnatten mv.

Status på økonomi i Grøn Pulje

Der er i 2021 vedtaget endelig bevilling på i alt 850.000 kr. midler fra Grøn Pulje. Klimaudvalget har besluttet at indstille projekter og indsatser til endelig bevilling i Økonomiudvalget for yderligere 9.400.000 kr. Vedlagt som bilag 1 er overblik over status på økonomien i Grøn Pulje.

## Økonomi

Tillægsbevilling til Drift (i 1.000 kr.)		Budgetår	Konsekvenser i overslagsår		
			2022	2023	2024 og varigt
Udvalg Bevillingsområde		2021			
<b>Tillægsbevilling:</b>					
ØU	Event for klimavenlig mobilitet	200			
<b>Finansiering:</b>					
ØU	Grøn Pulje - sted 015175	-200	0		
Tillægsbevilling netto i alt		0	0	0	0
Kassen (- = forbrug)		0	0	0	0

Opsummering af de bevillingsmæssige konsekvenser

Sagen medfører, at der afsættes 200.000 kr. i 2021 til event for klimavenlig mobilitet. Beløbet finansieres af Grøn pulje.

Høring

Økonomi & Controlling har ingen bemærkninger af bevillingsmæssig karakter

## Klima og resiliensvurdering

Ingen yderligere bemærkninger

## Sagens videre forløb

Sagen skal behandles af Økonomiudvalget.

### **Kommunaldirektøren indstiller,**

at Økonomiudvalget bevilger 200.000 kr. fra den grønne pulje til event om klimavenlig mobilitet, og at de bevillingsmæssige konsekvenser godkendes jf. bevillingsskema under afsnittet økonomi.

### **Beslutning**

Godkendt.

### **Bilag**

Overblik over bevillinger 2021 - Grøn Pulje

# Punkt 183: Grøn Pulje - Partnerskab med landbruget

09.00.00-G01-2-21

## Resume

Klimaudvalget besluttede på møde den 21. april 2021 at anbefale Økonomiudvalget at bevilge 1 mio. kr. fra Grøn Pulje til partnerskab med landbruget. Det indstilles, at Økonomiudvalget bevilger midlerne jf. økonomiafsnittet.

## Sagsfremstilling

Klimaudvalgets anbefaling den 21. april 2021

Klimaudvalget anbefalede på møde den 21. april Økonomiudvalget at afsætte 1 mio. kr. til at understøtte et partnerskab med landbruget om klimahandlinger og målsætninger.

Klimaudvalget anbefalede, at der i et kommende partnerskab anlægges en helhedsorienteret tilgang så der sættes fokus på de forskellige produktionsled i landbruget og i fødevarerproduktionen. Det anbefales derfor, at partnerskabet etableres, så der skabes en bred deltagerkreds samt, at der udover fokus på landbrugets egne muligheder for grøn omstilling også sættes fokus på innovation og nytænkning samt påvirkning af adfærd og forbrugsmønstre. Drøftelserne er videregivet til Natur- og Miljøudvalget som anbefaling til Natur- og Miljøudvalgets videre udarbejdelse af kommissorium.

### Om partnerskabet

Gennem partnerskabet ønsker Vejle Kommune sammen med landbrugsbranchen i kommunen at gå foran i at udvikle et mere bæredygtigt landbrugserhverv, der aktivt udvikler og implementerer nye løsninger for et mere klimaneutralt landbrug. Partnerskabet skal gå efter udviklingsprojekter og løsninger, der både på kort og mellemlangt sigte (op til 5 år) kan afprøves og udmøntes i Vejle Kommune i tæt samarbejde med landbruget, forskere, fonde, interesseorganisationer og ikke mindst den enkelte landmand. Projekterne skal rumme spændet fra små synlige succeser til større projekter over flere år. Projekter, der gennemføres på baggrund af eller igennem partnerskabet, vil blive evalueret i forhold til både bedrifternes økonomi og de samfundsmæssige gevinster, herunder ikke mindst udledning af klimagasser og tilbageholdelse af vand. Det vil ske en årlig afrapportering af de skabte klimagevinster til Byrådet.

Partnerskabet gennemføres over en 4-årig periode frem mod 2025 i første omgang. Dette kræver en fagligt dygtig og opsøgende projektledelse forankret i Teknik & Miljø samt midler til gennemførelse af møder og events. Dermed foreslås selve partnerskabet finansieret af den grønne pulje med 1 mio. kr. over 4 år (svarende til ½ stilling i 4 år). Gennem partnerskabet forventes en lang række konkrete projekter igangsat. Finansieringen af disse projekter kan ske gennem en lang række kilder – fx EU-midler, promilleafgiftsfonde, private fonde, forskningsmidler, markedsaktører eller bedrifterne selv. Der kan også være behov for kommunal medfinansiering i konkrete tilfælde, som i så fald må afklares politisk.

### Status på økonomi i Grøn Pulje

Der er i 2021 vedtaget endelig bevilling på i alt 850.000 kr. midler fra Grøn Pulje. Klimaudvalget har besluttet at indstille projekter og indsats til endelig bevilling i Økonomiudvalget for yderligere 9.400.000 kr. Vedlagt som bilag 1 er overblik over status på økonomien i Grøn Pulje.

## Økonomi

Tillægsbevilling til Drift (i 1.000 kr.)		Budgetår	Konsekvenser i overslagsår		
Udvalg Bevillingsområde		2021	2022	2023	2024
<b>Tillægsbevilling:</b>					
NMU	Partnerskab med landbruget	1.000			
<b>Finansiering:</b>					
ØU	Grøn Pulje - sted 015175	-1.000			
Tillægsbevilling netto i alt		0	0	0	0
Kassen (- = forbrug)		0	0	0	0

Opsummering af bevillingsmæssige konsekvenser

Sagen medfører, at der afsættes 1 mio. kr. 2021. Beløbet finansieres af Grøn Pulje.

Restbudget vedr. projektet vil blive søgt overført i overførselssagen efter samme princip som projekter med ekstern finansiering.

Høring

Økonomi & Controlling har ingen bemærkninger af bevillingsmæssig karakter. Der gøres dog opmærksom på, at restbudget, der overføres og forbruges næste år, vil forøge serviceudgifterne i 2022.

### **Klima og resiliensvurdering**

Ingen yderligere bemærkninger.

### **Sagens videre forløb**

Sagen skal behandles af Økonomiudvalget.

### **Kommunaldirektøren indstiller,**

at Økonomiudvalget bevilger 1 mio. kr. fra den grønne pulje til partnerskab med landbruget, og at de bevillingsmæssige konsekvenser godkendes jf. bevillingsskema under afsnittet økonomi.

### **Beslutning**

Godkendt.

### **Bilag**

Overblik over bevillinger 2021 - Grøn Pulje

# Punkt 184: Grøn Pulje - Grøn strøm certifikater

09.00.00-G01-2-21

## Resume

Klimaudvalget besluttede på møde den 25. maj 2021 at anbefale Økonomiudvalget at bevilge 500.000 kr. fra Grøn Pulje til grøn strøm certifikater. Det indstilles, at Økonomiudvalget bevilger midlerne jævnt over økonomiafsnittet.

## Sagsfremstilling

Klimaudvalgets beslutning på møde den 25. maj 2021

Klimaudvalget anbefalede Økonomiudvalget at bevilge i alt 500.000 kr. fra den grønne pulje under forudsætning af, at der gives årlig status i Økonomiudvalget forud for hhv. 2. og 3. års køb af grøn strøm certifikater, således at der er mulighed for at foretage eventuelle revurderinger og justeringer.

Om grøn strøm certifikater

Vejle Kommune som virksomhed brugte i 2019 20,7 gWh, hvilket svarer til 3 % af hele Vejle Kommunes forbrug. Ved tilkøb af certifikater dokumenterer kommunen, at vores energiforbrug modsvarer af produktion af 100 % grøn strøm, da den strøm som kommunen forbruger tilsvarende købes fra vedvarende energianlæg eksempelvis vindmøller.

Køb af certifikater er ikke ensbetydende med, at der kommer 100 % grøn strøm ud af Vejle Kommunes stikkontakter, da el-nettet er en blanding af konventionel og grøn strøm. Men ved at købe certifikater støtter kommunen vedvarende energianlæg og øger derved incitamentet til investering i nye vedvarende energianlæg. Klimaministeren og forskere har diskuteret effekten af grønne certifikater, se hertil bilag 1.

Ved at efterspørge grøn strøm er Vejle Kommune med til accelerere målet om at Danmarks elforbrug er 100 % baseret på vedvarende energi. Efter Energistyrelsens basisfremskrivning 2020 ventes målet allerede nået i 2027. Hvert år Vejle Kommune som virksomhed modtager 100 % grøn strøm fra el-nettet udledes ca. 7500 ton mindre CO2. Den 1. marts 2021 fremlagde Sarah Gaarde og Michael Sloth for ØU og de øvrige partiformænd, fordele og ulemper ved certifikater, Power Purchase Agreements (PPA) og Solceller på Vejle Kommunes egne tage.

I bilag 2 ses nøglefaktorerne fra dette oplæg. Anbefalingerne fra dette møde var, at der arbejdes videre i to faser. Fase 1 består af en ansøgning til den grønne pulje til køb af certifikater i 3 år. I denne 3-årige periode består Fase 2 i at følge udviklingen af grøn strøm markedet tæt. Eksempelsvis undersøges der til en start muligheden for solceller på Vejle Kommunes egne tage.

Status på økonomi i Grøn Pulje

Der er i 2021 vedtaget endelig bevilling på i alt 850.000 kr. midler fra Grøn Pulje. Klimaudvalget har besluttet at indstille projekter og indsats til endelig bevilling i Økonomiudvalget for yderligere 9.400.000 kr. Vedlagt som bilag 3 er overblik over status på økonomien i Grøn Pulje.

## Økonomi

Tillægsbevilling til Drift (i 1.000 kr.)		Budgetår	Konsekvenser i overslagsår		
Udvalg Bevillingsområde		2021	2022	2023	2024 og varigt
<b>Tillægsbevilling:</b>					
ØU	Grøn strøm certifikater	500			
<b>Finansiering:</b>					
ØU	Grøn Pulje - sted 015175	-500	0		
Tillægsbevilling netto i alt		0	0	0	0
Kassen (- = forbrug)		0	0	0	0

Opsummering af de bevillingsmæssige konsekvenser

Sagen medfører, at der afsættes 500.000 kr. til grøn strøm certifikater i 2021.

Beløbet finansieres af Grøn Pulje.

Høring

Økonomi & Controlling har ingen bemærkninger bevillingsmæssig karakter.

## **Klima og resiliensvurdering**

Ved køb af certifikater lever Vejle Kommune op til klimaplanens mål om al kommunalt indkøb af el er grøn inden 2022, da det kan dokumenteres at kommunens energiforbrug modsvares af en produktion af 100 % grøn strøm. Det er en fleksibel løsning, der opfylder målet på kort sigt, idet Vejle Kommune kun er bundet for et år adgangen. På længere sigt følges udviklingen af grøn strøms markedet tæt, og der er mulighed for at indgå partnerskaber. Eksempelvis til opsætning og drift af solceller på Vejle Kommunes tage.

## **Sagens videre forløb**

Sagen skal behandles i Økonomiudvalget.

## **Kommunaldirektøren indstiller,**

at Økonomiudvalget bevilger i alt 500.000 kr. fra Grøn Pulje til køb af grøn strøm certifikater under forudsætning af, at der gives årlig status i Økonomiudvalget forud for hhv. 2. og 3. års køb af grøn strøm certifikater, og at de bevillingsmæssige konsekvenser godkendes jf. bevillingsskema under afsnittet økonomi.

## **Beslutning**

Godkendt.

## **Bilag**

Bilag 1 - Diskussion om certifikater

Bilag 2 - Nøglefaktorer certifikater, PPA og solceller på Vejle Kommunes tage

Overblik over bevillinger 2021 - Grøn Pulje

# Punkt 185: Grøn pulje - Borgernes grønne pulje

09.00.00-G01-2-21

## Resume

Klimaudvalget besluttede på møde den 25. maj 2021 at anbefale Økonomiudvalget at bevilge 3 mio. kr. fra Grøn Pulje til borgernes grønne pulje. Det indstilles, at Økonomiudvalget bevilger midlerne jf. økonomiafsnittet.

## Sagsfremstilling

Klimaudvalgets beslutning på møde den 25. maj 2021

Klimaudvalget anbefalede på mødet Økonomiudvalget af bevilge i alt 3 mio. kr. fra Grøn Pulje i en borgernes grønne pulje til udmøntning i perioden 2021-2022. Klimaudvalget besluttede på møde den 25. maj, at der i udvælgelsen bør lægges vægt på at udpege større projekter, der skaber konkret CO<sub>2</sub>-reduktion, er nytænkende eller innovative samt skaber lokal forankring og fællesskaber i regi af den grønne omstilling. Bred kommunikation i forbindelse med borgernes grønne pulje er central.

Om borgernes grønne pulje

Med budgetforliget for 2021-24 blev der afsat i alt 15 mio. kr. i en Grøn Pulje, der kan understøtte realisering af Vejle Kommunes arbejde med den grønne omstilling og implementeringen af DK2020-Klimaplanen. Byrådet vedtog på møde den 9. december 2020 rammerne for udmøntning af den grønne pulje, der således kan ansøges af fagudvalg, ØU og Klimaudvalget til støtte af grønne projekter og indsatser.

Det blev endvidere vedtaget, at en del af den grønne pulje afsættes til at borgerne kan søge puljen og komme med forslag til klimaindsatser.

Udmøntning af Klimaudvalgets borgerpulje

Klimaudvalget besluttede på møde den 25. maj 2021, at udmøntningen af Klimaudvalgets grønne borgerpulje gennemføres så den flugter med Vejle Kommunes øvrige igangværende borgerrettede puljer på klima og grøn omstilling – og så der er én indgang for borgerne.

Udvalget for Lokalsamfund og Nærdemokrati har med sekretariatsbetjening i Grønt Forum i dag en pulje kaldet 'Borgernes grønne pulje'. Puljen er nedsat med følgende formål:

”Borgernes grønne omstillingspulje støtter projekter og aktiviteter for og af borgerne i kommunen, der sammen medvirker til at fremme udvalgte indsatsområder i Vejle Kommunes Klimaplan. Vi skal have nedbragt CO<sub>2</sub> udslippet med 70% i 2030 og vi har derfor brug for at få alle med til at finde fælles løsninger. Puljen er med til at slippe ideer og kræfter løs. Det vigtige er, at der skabes lokal forankring med fokus på handlinger og resultater i forhold til klima og indsatsen går på tværs af eksempelvis foreninger, institutioner og virksomheder”.

Fra puljen kan borgere søge op til 20.000 kr. i projektstøtte uden krav om medfinansiering, og der er afsat 200.000 kr. til puljen i 2021.

Udmøntning af Klimaudvalgets borgerpulje

Klimaudvalget har på møde den 25. maj 2021 anbefalet, at borgernes grønne pulje under Udvalget for Lokalsamfund og Nærdemokrati udvides med Klimaudvalgets grønne borgerpulje, således, at der under Grønt Forum fremadrettet etableres to spor:

1. Projektansøgninger op til 20.000 kr. (igangværende – med beslutning og bevilling under Udvalget for Lokalsamfund og Nærdemokrati).
2. Projektansøgninger mellem 20.000- 300.000 kr. (med beslutning og bevilling under Klimaudvalget).

Udvalget for Lokalsamfund og Nærdemokrati har på møde i juni godkendt, at Grønt Forum fremadrettet sekretariatsbetjener begge spor.

Kriterier for støtte

Ansøgningskriterier og ansøgningskabelon for Klimaudvalgets grønne borgerpulje er de samme som dem, der i dag gælder for borgerpuljen under Udvalget for Lokalsamfund og Nærdemokrati. Det fremgår af Udvalget for Lokalsamfund og Nærdemokrati's puljebeskrivelse, at puljen støtter aktiviteter, der fremmer lokal klimahandling og lokale fællesskaber, reducerer CO<sub>2</sub>-udledning samt skaber forståelse af Klimaplanens mål og handlinger. Der lægges endvidere vægt på, at:

”Projekter hvor flest muligt får gavn af projektet, er innovative eller nytænkende, skaber lokalt fællesskab og samarbejde på tværs af foreninger, virksomheder og institutioner vil blive foretrukket. Vi prioriterer udvælgelse af projekter der er spredt ift. Klimaplanens indsatsområder. Det kan være en fordel at have medfinansiering fra andre puljer eller lignende, men det er ikke et krav”.

Støttede aktiviteter eller projekter kan eksempelvis indeholde:

- Videndeling i form af fx kurser forbundet med et praktisk projekt
- Oplysningsarrangementer, såsom lokale markeder
- Test af mulige klimahandlinger, såsom test af grønne mobilitetsmuligheder
- Nye måder at sortere affald eller forebygge madspild
- Etablering af konkrete initiativer såsom repair-cafeer, LAR-løsninger mm.

Videre proces

Såfremt indstillingen følges vil annonceringen af borgernes grønne pulje ske i august/september 2021 med første ansøgningsfrist i efteråret 2021, hvorefter Klimaudvalget på efterfølgende møde vil træffe beslutning ift. de første bevillinger.

Det foreslås, at der afsættes 3 mio. kroner fra Grøn Pulje til 'borgernes grønne pulje'.

Beløbsrammen per projekt er 20.000 kr. – 300.000 kr., således at der minimum kan igangsættes 10 projekter i en vis skala. Eventuelle restmidler i 2021 overføres til 2022.

Status på økonomi i Grøn Pulje

Der er i 2021 vedtaget endelig bevilling på i alt 850.000 kr. midler fra Grøn Pulje. Klimaudvalget har besluttet at indstille projekter og indsatser til endelig bevilling i Økonomiudvalget for yderligere 9.400.000 kr. Vedlagt som bilag 1 er overblik over status på økonomien i Grøn Pulje.

## Økonomi

Tillægsbevilling til Drift (i 1.000 kr.)		Budgetår	Konsekvenser i overslagsår		
			2022	2023	2024 og varigt
Udvalg Bevillingsområde		2021			
<b>Tillægsbevilling:</b>					
ØU	Borgernes grønne pulje	3.000			
<b>Finansiering:</b>					
ØU	Grøn Pulje - sted 015175	-3.000	0		
Tillægsbevilling netto i alt		0	0	0	0
Kassen (- = forbrug)		0	0	0	0

Opsummering af de bevillingsmæssige konsekvenser

Sagen medfører, at der afsættes 3 mio. kr. i 2021 til Borgernes grønne pulje. Beløbene finansieres af Grøn Pulje. Restbudget vedr. projektet vil blive søgt overført i overførselssagen efter samme princip som projekter med ekstern finansiering.

Høring

Økonomi & Controlling har ingen bemærkninger af bevillingsmæssig karakter. Der gøres dog opmærksom på, at restbudget, der overføres og forbruges næste år, vil øge serviceudgifterne i 2022.

## Klima og resiliensvurdering

Ingen yderligere bemærkninger.

## Sagens videre forløb

Sagen skal behandles i Økonomiudvalget.

## **Kommunaldirektøren indstiller,**

at Økonomiudvalget bevilger 3 mio. kr. fra den grønne pulje til Borgernes grønne pulje, og at de bevillingsmæssige konsekvenser godkendes jf. bevillingsskema under afsnittet økonomi.

## **Beslutning**

Godkendt.

## **Bilag**

Overblik over bevillinger 2021 - Grøn Pulje

# Punkt 186: Grøn Pulje - Projekt Vejle som Grøn turisme destination

09.00.00-G01-2-21

## Resume

Klimaudvalget besluttede på møde den 25. maj 2021 at anbefale Økonomiudvalget at bevilge 1,5 mio. kr. fra Grøn Pulje til 'Projekt Vejle som grøn turisme destination'. Det indstilles, at Økonomiudvalget bevilger midlerne jf. økonomiafsnittet.

## Sagsfremstilling

Klimaudvalgets beslutning på møde den 25. maj 2021

Klimaudvalget besluttede på mødet at anbefale Økonomiudvalget at bevilge de ansøgte midler til gennemførelse af projektet.

Om projektet

Der er et stort potentiale i at gøre Vejle Kommune til et af Danmarks mest grønne destinationer og foretrukne rejsemål. Det er hensigten at skabe en indsats, som tager udgangspunkt i virksomhedernes behov og ønsker. Indsatsen vil lave en rød tråd til Vejle Kommunes visioner om en resilient og grøn kommune med et højt turisme- og erhvervsserviceniveau.

Forløbet Grøn Genstart skal køres af flere omgange, så turismeaktørerne kan deltage, når de har tid og overskud samt den rette modning. I oktober 2020 afholdt VisitVejle en bæredygtighedskonference med flot fremmøde. Erhvervet viste opbakning og efterspurgte et mere håndholdt forløb med individuel hjælp til den grønne omstilling. Det er denne efterspørgsel indsatsen nu vil imødekomme.

Indsatsen består af 6 initiativer:

1. Analyser skal skabe indsigter og overblik:

To analyser:

- 1 kvalitativ analyse om turismevirksomheders behov, ønsker, udfordringer, engagementsniveau samt modningsgrad.
- 1 analyse over turismens totale CO2-niveau mhp. reduktion.

2. Grøn Genstart forløb og erhvervspartnerarbejde i samarbejde med Erhvervshus Sydjylland:

- Fælles inspirations- og opkvalificeringsforløb inden for Grøn Omstilling, Certificeringsmuligheder, Grøn Digitalisering, Den Grønne Kunderejse og Markedsføring med en grøn vinkel.
- 1:1 sparring med Erhvervshus Sydjylland.
- Ansøgning af certifikater til virksomheder såsom miljømærkninger, Green Key, Green Restaurant, Green Camping og andre certificeringer.
- Matchmaking af virksomhederne: Virksomhederne kan bruge hinanden i den grønne omstilling f.eks. via brug af lokale fødevarer, fordeling af turister, anbefalinger af hinandens bæredygtige produkter m.m.

3. Produkter til virksomheder, turister og borgere:

- Grøn Aktør Guide: Guide til lokale turismeaktører om, hvad grønne og bæredygtige turister søger.
- Sustainability Guide to Vejle/Bæredygtighedsvejviser til Vejles Grønne Turistoplevelser: Digital platform med certificerede virksomheder indenfor: Oplevelser, spisesteder, overnatning og shopping.

4. Nye tiltag inden for eksisterende turismeindsatser:

- Skabe synergi til allerede etablerede indsatser såsom: Cykelturisme (Kingdom of Cycling), Gastroturisme (Gastro Guide), Kulturturisme. F.eks. Grønne Ruter med særlig grønne oplevelser.

5. Erhvervsturisme: særlige indsatser for MeetingVejle partnerskabet og events:

- Fælles indsats omkring internationale events.
- Partnermøder om fælles bæredygtige indsatser.

## 6. Markedsføring og PR af indsatsens resultater:

- Fælles markedsføring sammen med de deltagende virksomheder.
- Certificeringer og CO2 reduktioner skal videreformidles til turister.
- Vejle Kommune skal kendes som et grønt rejsemål.

Det planlægges at gennemføre indsatsen med en række relevante samarbejdspartnere:

- Erhvervshus Sydjylland bidrager med opkvalificering, viden og sparring.
- VisitVejle-netværket med i alt 170 deltagere, samt MeetingVejle med 10 partnere
- Trekantområdet Danmark vedr. sportevents.
- HORESTA mhp. certificeringer inden for Green Key, Green Restaurant, Green Camping og fremtidens Green Attractions og Green Museums.

Indsatsen prioriteres i foreløbig 3 år. Budgettet for den 3 årige projektperiode: Kr. 2.250.000,-.

I alt: Kr. 750.000 pr. år – heraf findes kr. 250.000 inden for eget budget. Der søges således kr. 500.000,- pr. år i en 3 års periode 2021-2023. Der afsøges desuden muligheder for yderligere projektfinansiering.

Budget pr. år:

Projektkoordinering: Kr. 450.000,-  
Analyser: Kr. 100.000,-  
Grøn Genstart forløb: Kr. 50.000,-  
Rådgiver/konsulent: Kr. 25.000,-  
Produktudvikling: Kr. 25.000,-  
Erhvervsturisme: Kr. 50.000,-  
Markedsføring/kommunikation: Kr. 50.000,-

Status på økonomi i Grøn Pulje

Der er i 2021 vedtaget endelig bevilling på i alt 850.000 kr. midler fra Grøn Pulje. Klimaudvalget har besluttet at indstille projekter og indsats til endelig bevilling i Økonomiudvalget for yderligere 9.400.000 kr. Vedlagt som bilag 1 er overblik over status på økonomien i Grøn Pulje.

## Økonomi

Tillægsbevilling til Drift (i 1.000 kr.)		Budgetår	Konsekvenser i overslagsår		
Udvalg Bevillingsområde		2021	2022	2023	2024 og varigt
<b>Tillægsbevilling:</b>					
ØU	Vejle som Grøn turisme destination	1.500			
<b>Finansiering:</b>					
ØU	Grøn Pulje - sted 015175	-1.500			
Tillægsbevilling netto i alt		0	0	0	0
Kassen (- = forbrug)		0	0	0	0

Opsummering af de bevillingsmæssige konsekvenser

Sagen medfører, at der afsættes 1.5 mio. kr. i 2021. Beløbet finansieres af Grøn Pulje.

Restbudget vedr. projektet vil blive søgt overført i overførselssagen efter samme princip som projekter med ekstern finansiering.

Høring

Økonomi & Controlling har ingen bemærkninger af bevillingsmæssig karakter. Der gøres dog opmærksom på, at restbudget, der overføres og forbruges næste år, vil øge serviceudgifterne i 2022.

## **Klima og resiliensvurdering**

Turismeerhvervet spiller en vigtig rolle i den grønne omstilling. Derfor er forståelsen af virksomhedernes behov, ønsker, vilkår og indsats på området altafgørende for udviklingen af resiliente løsninger. Løsningerne skal laves i samarbejdet med det lokale erhvervsliv og omfavne grøn omstilling, bæredygtighed og FN Verdensmål.

Indsatsen skaber merværdi ved at styrke erhvervslivet i den grønne omstilling. Det gør turismevirksomhederne mere klimaparate og resiliente – og øger dermed også deres konkurrenceevne på fremtidens marked med flere ”grønne” turister. Konkret vil indsatsen bidrage med CO2 reduktioner – men også reduktion af vand, transport og madspild. Reduktioner opnås blandt andet gennem anerkendte certificeringer. Og vil inddrage de metoder for mål af klimaeffekter i turisme, der lige nu er under udarbejdelse på et nationalt niveau.

Indsatsen er tænkt langsigtet i erkendelse af at den grønne omstilling er en proces. Og derfor er der også allerede nu tænkt i et 3 årigt projekt, som efterfølgende videreudbygges frem mod 2030. Der samarbejdes med nationale aktører, og derfor vil nyeste viden inddrages og påvirke/tilpasse indsatserne.

Indsatsen skal realiseres sammen med de 170 deltagere i VisitVejle netværket og de 11 deltagere i MeetingVejle partnerskabet. Så den er stærkt forankret i et lokalt partnerskab. Derudover involveres Erhvervs Sydjylland, HORESTA og Trekantområdet Danmark. Ligesom de forskellige delindsatser inddrager relevante partnere.

## **Sagens videre forløb**

Sagen skal behandles af Økonomiudvalget.

## **Kommunaldirektøren indstiller,**

at Økonomiudvalget bevilger 1,5 mio. kr. fra den grønne pulje til Projekt Vejle som Grøn Turisme Destination, og at de bevillingsmæssige konsekvenser godkendes jf. bevillingsskema under afsnittet økonomi.

## **Beslutning**

Godkendt.

## **Bilag**

Overblik over bevillinger 2021 - Grøn Pulje

# Punkt 187: Grøn Pulje - Green Team

09.00.00-G01-2-21

## Resume

Klimaudvalget besluttede på møde den 22. juni at anbefale Økonomiudvalget at bevilge 150.000 kr. fra Grøn Pulje til Green Team. Det indstilles, at Økonomiudvalget bevilger midlerne jf. økonomiafsnittet.

## Sagsfremstilling

Klimaudvalgets beslutning på møde den 22. juni 2021:

Klimaudvalget besluttede på mødet at anbefale Økonomiudvalget at bevilge 150.000 kr. til igangsættelse af Green Team.

### Om Green Team

Vejle Kommunes Klimaplan blev politisk godkendt 9. december 2020. I forlængelse heraf blev Børn & Unge Klima Handleplan politisk godkendt 29. maj 2021. Målet med handleplanen er, at styrke børn og unges fokus på klima og bæredygtighed gennem ændret adfærd, uddannelse og dannelse.

Derfor skal der arbejdes med grøn omstilling i dagtilbud, skoler og på døgninstitutioner i tæt samarbejde med ungdomsuddannelserne i Vejle for at give børn og unge viden om og en oplevelse af, at de kan handle – og i fællesskab gøre en forskel. Børn og unge har værdifulde idéer og betragtninger og bør inddrages - også i de kommunale beslutningsprocesser. Derfor ønsker Børne- og Ungeforvaltningen, i tæt samarbejde med ungdomsuddannelserne i Vejle at oprette en klimatænketank for børn og unge i alderen 10-18 år, der skal kobles til Vejle Kommunes Klimaudvalg. Formålet med tænketanken er, at give børn og unge en tydelig stemme og skabe grundlag for nye fællesskaber på tværs med afsæt i en fælles interesse for klima og bæredygtighed.

Som klimaambassadører skal medlemmerne af GreenTeam bidrage til at fremme den grønne omstilling og sætte fokus på den brede klimadagsorden hos såvel børn og unge som hos voksne.

Børn & Unge søger midler til at etablering og udrulning af GreenTeam i perioden 2021-2023. Midlerne skal dække events på tværs, transport, konkrete initiativer og events samt udgifter relateret til ”Den store Klimadyst”. GreenTeam består af børn og unge i alderen 10-18 år. Medlemmerne vælges fra hver institution og skole. De mødes ca. fire gange om året.

Medlemmerne af GreenTeam supporteres af en konsulent i Børn & Unge og lokale tovholdere, som udpeges i alle institutioner og skoler. Der er etableret partnerskaber med Klimaambassadører fra Advocate4Environment, Grønt Forum samt Den Grønne Rygrad, under tænketanken CONCITO som vil bistå med facilitering og undervisning tilpasset aldersgrupperne. GreenTeam skal b.la. sammen med Klimaudvalget stå for årligt at overrække en klimapris. Under overskriften ”Den Store Klimadyst” inviteres kommunens institutioner og skoler samt ungdomsuddannelserne til at dyste på klimavenlige, gerne innovative tiltag, med henblik på bredt at understøtte børn og unges fokus på bæredygtighed og klima.

Der søges 150.000 kr. som dækker etablering og udrulning af tænketanken i perioden fra 2021-2023, herunder transport, tværgående initiativer og events samt konkrete initiativer og udgifter relateret til ”Den store Klimadyst”.

### Status på økonomi i Grøn Pulje

Der er i 2021 vedtaget endelig bevilling på i alt 850.000 kr. midler fra Grøn Pulje. Klimaudvalget har besluttet at indstille projekter og indsatser til endelig bevilling i Økonomiudvalget for yderligere 9.400.000 kr. Vedlagt som bilag 1 er overblik over status på økonomien i Grøn Pulje.

## Økonomi

Tillægsbevilling til Drift (i 1.000 kr.)		Budgetår	Konsekvenser i overslagsår		
Udvalg Bevillingsområde		2021	2022	2023	2024 og varigt
<b>Tillægsbevilling:</b>					
BFU	Green Team	150			
<b>Finansiering:</b>					
ØU	Grøn Pulje - sted 015175	-150	0		
Tillægsbevilling netto i alt		0	0	0	0
Kassen (- = forbrug)		0	0	0	0

Opsummering af de bevillingsmæssige konsekvenser  
Sagen medfører, at der afsættes 150.000 kr. i 2021 til Green Team.  
Beløbet finansieres af Grøn Pulje.

Høring

Økonomi & Controlling har ingen bemærkninger af bevillingsmæssig karakter

## Klima og resiliensvurdering

Indsatser som denne, der fokuserer på at danne og uddanne kommende generationer med henblik på mere klimabevidst adfærd, vil kun i begrænset omfang kunne aflæses på CO2-regnskabet med det samme. Der er i stedet tale om en mere langsigtet og fremsynet investering. Et øget fokus på klimabevidst adfærd blandt børn og unge har potentiale, da denne gruppe i særlig grad kan påvirke såvel hinanden, forældre, øvrig familie og netværk og dermed skabe synergieffekter i form af klimabevidst dannelse blandt borgere i kommunen bredt set. GreenTeam kan blive et fælles symbol på morgendagens klimaambassadører, ved at arbejde direkte med konkrete klimaindsatser og resiliente løsninger i samarbejde med Vejle Kommunes Klimaudvalg.

## Sagens videre forløb

Sagen skal behandles af Økonomiudvalget.

## Kommunaldirektøren indstiller,

at Økonomiudvalget bevilger 150.000 kr. fra den grønne pulje til Green Team, og at de bevillingsmæssige konsekvenser godkendes jf. bevillingsskema under afsnittet økonomi.

## Beslutning

Godkendt.

## Bilag

Overblik over bevillinger 2021 - Grøn Pulje

# Punkt 188: Grøn Pulje - Vildere Vejle Klimahaver

09.00.00-G01-2-21

## Resume

Klimaudvalget besluttede på møde den 22. juni 2021 at anbefale Økonomiudvalget at bevilge 500.000 kr. fra Grøn Pulje til Projekt klimahaver Det indstilles, at Økonomiudvalget bevilger midlerne jf. økonomiafsnittet.

## Sagsfremstilling

Klimaudvalgets beslutning på møde den 22. juni 2021

Klimaudvalget besluttede på møde den 22. juni 2021, at anbefale Økonomiudvalget at bevilge midler til projekt Vildere Vejle klimahaver.

Om projektet

Vejle Kommunes Klimaplan blev politisk godkendt 9. december 2020. I forlængelse heraf blev Børn & Unges Klima Handleplan politisk godkendt 29. maj 2021. Målet med handleplanen er, at styrke børn og unges fokus på klima og bæredygtighed gennem ændret adfærd, uddannelse og dannelse. Derfor skal der arbejdes med grøn omstilling i dagtilbud, skoler og på døgninstitutioner for at give børn og unge viden om og en oplevelse af, at de kan handle – og i fællesskab gøre en forskel.

Alle institutioner og skoler skal i løbet af det kommende år etablere en Klimahave. Et afgrænset område hvor der ikke bruges gift, og hvor gødningen er begrænset. Med danske hjemmehørende arter, varierede habitater og gemmesteder med tæt krat og/eller hegn, gamle træer, store stubbe, som kan agere insekthoteller mv. Haverne skal have urter/buske/træer, der bestøves af insekter. De vilde haver skal give ly og levesteder til dyr som fugle, insekter, padde og sikre en større biodiversitet. Områderne skal bruges til dannelse og uddannelse i læringskontekster og til leg, til både børn, unge, voksne og familier i fritiden.

Der søges midler til at understøtte institutioner og skoler med selve etableringen, til vedligehold af Klimahaver, og til uddannelse af tekniske servicemedarbejdere, så de bliver klar til at varetage opgaven. Med midlerne skal der oprettes en pulje, som institutioner og skoler kan søge til etablering af klimahaverne, da behovene vil være individuelle, afhængigt af de muligheder den enkelte institution eller skole har. I forlængelse af arbejdet med klimahaver udvider og styrker Børne- og ungeforvaltningen samarbejdet med Natur & Udeliv under Teknik & Miljø om en fælles Vejle Kommune uddannelse. Uddannelsen skal understøtte teknisk servicepersonale med omlægningen af grønne områder til Klimahaver. Med uddannelsen skal der bl.a. skabes et fagligt netværk blandt tekniske servicemedarbejdere. Indsatsen med uddannelsen skal skabe merværdi og styrke samarbejdet med kommunes øvrige samarbejdspartnere, som f.eks. ungdomsuddannelser og boligforeninger gennem videndeling på tværs i samarbejdet omkring Klimahaver.

Der søges 500.000 kr. i alt, som dækker etablering af Klimahaver bredt set og interne kurser i vedligehold mv. i perioden 2021-2023.

Status på økonomi i Grøn Pulje

Der er i 2021 vedtaget endelig bevilling på i alt 850.000 kr. midler fra Grøn Pulje. Klimaudvalget har besluttet at indstille projekter og indsats til endelig bevilling i Økonomiudvalget for yderligere 9.400.000 kr. Vedlagt som bilag 1 er overblik over status på økonomien i Grøn Pulje.

## Økonomi

Tillægsbevilling til Drift (i 1.000 kr.)		Budgetår	Konsekvenser i overslagsår		
Udvalg Bevillingsområde		2021	2022	2023	2024 og varigt
<b>Tillægsbevilling:</b>					
BFU	Vildere Vejle Klimahaver	500			
<b>Finansiering:</b>					
ØU	Grøn Pulje - sted 015175	-500	0		
Tillægsbevilling netto i alt		0	0	0	0
Kassen (- = forbrug)		0	0	0	0

Opsummering af de bevillingsmæssige konsekvenser  
Sagen medfører at der afsættes 500.000 kr. i 2021 til projektet Vildere Vejle Klimahaver.  
Beløbet finansieres af Grøn Pulje.

Høring

Økonomi & Controlling har ingen bemærkninger af bevillingsmæssig karakter

## Klima og resiliensvurdering

Arbejdet med klimahaver kommer til at spille en vigtig rolle for arbejdet med den grønne omstilling, ikke alene for børn og unge i alle daginstitutioner og skoler, men også for ungdomsuddannelserne og resten af Vejle Kommune. Biodiversitet er et eksplicit fokuspunkt i Vejle Kommunes Klimaplan og med etablering af Klimahaver på samtlige institutioner, skoler og ungdomsuddannelser i Vejle Kommune, bliver indsatsen et fælles symbol på arbejdet med klimaindsatser og resiliente løsninger.

Mange borgere har deres gang på institutioner og skoler, herunder i fritiden hvor arealerne anvendes som rekreative områder. I tillæg til at børn og unge kan lege i og drage læring af klimahaverne er dette også tilfældet for kommunens øvrige borgere. Indsatsen med en fælles Vejle Kommune uddannelse til tekniske servicemedarbejdere er tænkt som en langsigtet investering i erkendelse af, at den grønne omstilling er en proces. Over tid forventes det, at arbejdet med Klimahaver kan inspirere såvel andre forvaltninger, som nye samarbejdspartnere via nye partnerskaber.

## Sagens videre forløb

Sagen skal behandles af Økonomiudvalget.

## Kommunaldirektøren indstiller,

at Økonomiudvalget bevilger 500.000 kr. fra den grønne pulje til klimahaver, og at de bevillingsmæssige konsekvenser godkendes jf. bevillingsskema under afsnittet økonomi.

## Beslutning

Godkendt.

## Bilag

Overblik over bevillinger 2021 - Grøn Pulje

# Punkt 189: Grøn Pulje - Læringsforløb

09.00.00-G01-2-21

## Resume

Klimaudvalget besluttede på møde den 22. juni 2021 at anbefale Økonomiudvalget at bevilge 300.000 kr. fra Grøn Pulje til læringsforløb. Det indstilles, at Økonomiudvalget bevilger midlerne jf. økonomiafsnittet.

## Sagsfremstilling

Klimaudvalgets beslutning på møde den 22. juni 2021:

Klimaudvalget besluttede på møde den 22. juni 2021 at anbefale Økonomiudvalget at støtte læringsforløb med 300.000 kr. fra grøn pulje.

### Om projektet

Vejle Kommunes Klimaplan blev politisk godkendt 9. december 2020. I forlængelse heraf blev Børn & Unge Klima Handleplan politisk godkendt 29. maj 2021. Målet med handleplanen er, at styrke børn og unges fokus på klima og bæredygtighed gennem ændret adfærd, uddannelse og dannelse. Derfor skal der arbejdes med grøn omstilling i institutioner og skoler i tæt samarbejde med ungdomsuddannelserne i Vejle for at give børn og unge viden om og en oplevelse af, at de kan handle – og i fællesskab gøre en forskel. Det er målet, at der på sigt er relevante tilbud til alle aldersgrupper under Børn & Unge.

Læringsforløb som lægger sig op af læreplanstemaet Natur, Udeliv og Science på dagtilbudsområdet eller Natur/teknologi i skolen. Målet er ikke at skabe forløb baseret på koncepter, til gengæld er det vigtigt, at institutioner og skoler fremhæver og deler gode erfaringer om lokale forløb.

Arbejdet med klima og bæredygtighed som læringsforløb er relevant ikke alene i naturfagene, men i et bredt udsnit af fag såvel som i tværfaglige sammenhænge. Alle institutioner og skoler skal have adgang til og mulighed for at bruge målrettede læringstilbud fra eksterne partnere som passer til aldersgruppen.

Der skal sættes fokus på, at børn og unge i alderen 0-18 år møder fagpersoner og eksperter, dilemmaer og løsninger inden for en bred forståelse af bæredygtighedsbegrebet. Samtidig skal aktiv deltagelse i forløb være medvirkende til oparbejdelse af handlekompetence og tro på egne evner og muligheder.

Børn & Unge søger midler til udvikling af eksisterende og nye læringsforløb, til ekstern bistand til sparring på udvikling af forløb samt frikøb af pædagoger og lærere til udvikling af lokale læringsforløb. Til udvikling af arbejdet med læringsforløb er der etableret partnerskaber med Den Grønne Rygrad og Haver til maver – begge i regi af tænketanken Concito, samt med Grønt Forum i form af Advocate4Environment og Demokratiskolen. Endvidere er der etableret et øget samarbejde med Ressourcer & Genbrug og Økolariet under Teknik & Miljø samt med Vejle Erhverv herunder BusinessVejle.

Der søges 300.000 kr. som dækker:

- Deltagelse i læringsforløb med Demokratiskolen efterår 2021 – 80.000 kr.
- Frikøb af pædagoger og lærere til udvikling af lokale læringsforløb på tværs af uddannelsesinstitutioner - 100.000 kr.
- Ekstern bistand til sparring på eksisterende og nye læringsforløb 20.000 kr.
- Udvikling af læringmateriale på tværs - 100.000 kr.

### Status på økonomi i Grøn Pulje

Der er i 2021 vedtaget endelig bevilling på i alt 850.000 kr. midler fra Grøn Pulje. Klimaudvalget har besluttet at indstille projekter og indsatser til endelig bevilling i Økonomiudvalget for yderligere 9.400.000 kr. Vedlagt som bilag 1 er overblik over status på økonomien i Grøn Pulje.

## Økonomi

Tillægsbevilling til Drift (i 1.000 kr.)		Budgetår	Konsekvenser i overslagsår		
Udvalg Bevillingsområde		2021	2022	2023	2024 og varigt
<b>Tillægsbevilling:</b>					
BFU	Grøn pulje - Læringsforløb	300			
<b>Finansiering:</b>					
ØU	Grøn Pulje - sted 015175	-300	0		
Tillægsbevilling netto i alt		0	0	0	0
Kassen (- = forbrug)		0	0	0	0

Opsummering af de bevillingsmæssige konsekvenser  
Sagen medfører, at der afsættes 300.000 kr. til læringsforløb i 2021. Beløbet finansieres af Grøn Pulje.

Høring

Økonomi & Controlling har ingen bemærkninger af bevillingsmæssig karakter

## Klima og resiliensvurdering

Ved at øge tilgængelighed og viden, blandt lærere og pædagoger i institutioner og skoler, om mulige læringsforløb med fokus på klima og bæredygtighed, forventes det, at viden vil sprede sig som ringe i vandet. Målet er at styrke børn og unges fokus på klima og bæredygtighed gennem ændret adfærd, dannelse og uddannelse. Med relevante læringsforløb til alle målgrupper på 0-18 års området, er det muligt at arbejde direkte med grøn omstilling i institutioner, skoler og ungdomsuddannelser med henblik på at give børn og unge en oplevelse af, at de kan handle – og i fællesskab gøre en forskel.

## Sagens videre forløb

Sagen skal behandles af Økonomiudvalget.

## Kommunaldirektøren indstiller,

at Økonomiudvalget bevilger 300.000 kr. fra den grønne pulje til læringsforløb, og at de bevillingsmæssige konsekvenser godkendes jf. bevillingsskema under afsnittet økonomi.

## Beslutning

Godkendt.

## Bilag

Overblik over bevillinger 2021 - Grøn Pulje

# Punkt 190: Grøn Pulje - Grøn mobilitetsplan

09.00.00-G01-2-21

## Resume

Klimaudvalget besluttede på møde den 22. juni 2021 at anbefale Økonomiudvalget at bevilge 900.000 kr. fra Grøn Pulje til grøn mobilitetsplan. Det indstilles, at Økonomiudvalget bevilger midlerne jf. økonomiafsnittet.

## Sagsfremstilling

Klimaudvalgets beslutning på møde den 22. juni 2021:

Klimaudvalget besluttede på møde den 22. juni 2021 at anbefale Økonomiudvalget at bevilge midler til den grønne mobilitetsplan.

Om den grønne mobilitetsplan

Der er med Budget 2021-24 ønsket analyser fokuseret på grøn transport, ligesom et grønt tillæg til mobilitetsplanen er drøftet på Klimaudvalgets møde 6. oktober 2020. En grøn mobilitetsplan er endvidere et centralt punkt i Teknisk Udvalgs klimahandlingsplan, der blev vedtaget i udvalget den 27. april. Det anslås, at et fokus på grøn mobilitet kan realisere en CO<sub>2</sub> reduktion på 40.900 tons CO<sub>2</sub>e/år.

Byrådet vedtog i august 2018 ”Mobilitetsplan 2018-2030 – Et visionskatalog”. Denne plan fokuserer på, hvordan det forbliver attraktivt at gå og cykle i Vejles gader, hvordan vi bedst kommer frem i vores bil og hvordan Vejle også er en god by at færdes i fremover med et hastigt stigende befolkningstal. Disse fokusområder er ikke mindre relevante i dag.

Med det store klimapolitiske fokus på udfasning af fossile drivmidler er der dog behov for at supplere mobilitetsplanen med en grøn version af mobilitetsplan (et grønt tillæg), der kan bidrage til klimaplanens målsætning om en omstilling til vedvarende energikilder som drivmiddel i både persontransport og varetransport og en klog udbygning af cykelinfrastrukturen. Det grønne tillæg skal udvikle projekterne i ”Mobilitetsplan 2018-2030 – et visionskatalog”, så grønne, klimavenlige løsninger bliver en endnu større del af planens visioner og projekternes udførelse. Tillægget tilfører desuden nye projekter og visioner, der skal bidrage til den grønne omstilling og de klimamål, der er beskrevet i Vejle Kommunes Klimaplan 2020 - 2050.

Grønne, klimavenlige løsninger skal dermed indtænkes i både nye og allerede beskrevne projekter, så de løftes et niveau op. Gode, grønne løsninger kræver, at der tænkes endnu mere helhedsorienteret og bredere geografisk, hvorfor det anbefales, at Grønt tillæg dækker hele Vejle Kommune. Klimaplanen opstiller en række mål på mobilitetsområdet. For 2030 er målene blandt andet:

- at 30 % af de private biler kører på el.
- En optimering af varekørsel i Vejle Midtby, samt at denne kørsel foregår 100 % på el eller anden VE-kilde.
- At billetprisen for kollektiv transport skal være sammenlignelig med eller billigere end privatbilisme.
- I 2030 vil vi gerne se, at vækst i indbyggerantal er afkoblet fra vækst i fossil transport.
- Det er et mål for cyklisme, at 25 % af ture kortere end 5 km foregår på cykel eller på elcykel.
- Kollektiv busdrift være 100 % på vedvarende energi i 2030

Et grønt tillæg til mobilitetsplanen kan udover understøtte ovenstående også se på intelligent trafikstyring, tung transports fremtidige drivmidler (herunder brint, ptx produkter mv) samt udbygning af elladeinfrastruktur. Det er forventningen, at der kan ske CO<sub>2</sub>e reduktioner svarende til 40.900 tons pr. år gennem grøn mobilitet. Det Grønne Tillægs indsats vil kræve selvstændig stillingtagen i forhold til budget, herunder Budget 2022-25.

Den Grønne mobilitetsplan laves i samarbejde med en rådgiver, og det foreslås, at Teknisk Udvalg tilføres 900.000 kr. fra Den Grønne Pulje til dette arbejde. Der vil være elementer af borgerinddragelse i processen, herunder anvendelse af viden fra kommunens Klimapanel, der er nedsat af Klimaudvalget. Som med Mobilitetsplan 2018-2030 vil det kræve selvstændig finansiering at gennemføre de enkelte elementer fra det grønne tillæg, enten som enkeltstående anlægsbevillinger eller i form af en pulje til for eksempel cykelstier, elladestandere mv.

Videre proces

Frigives pengene, kan arbejdet igangsættes i andet halvår 2021 med henblik på en politisk vedtagelse i andet halvår af 2022.

## Status på økonomi i Grøn Pulje

Der er i 2021 vedtaget endelig bevilling på i alt 850.000 kr. midler fra Grøn Pulje. Klimaudvalget har besluttet at indstille projekter og indsatser til endelig bevilling i Økonomiudvalget for yderligere 9.400.000 kr. Vedlagt som bilag 1 er overblik over status på økonomien i Grøn Pulje.

## Økonomi

Tillægsbevilling til Drift (i 1.000 kr.)		Budgetår	Konsekvenser i overslagsår		
Udvalg Bevillingsområde		2021	2022	2023	2024 og varigt
<b>Tillægsbevilling:</b>					
TU	Grøn mobilitetsplan	900			
<b>Finansiering:</b>					
ØU	Grøn Pulje - sted 015175	-900			
Tillægsbevilling netto i alt		0	0	0	0
Kassen (- = forbrug)		0	0	0	0

Opsummering af de bevillingsmæssige konsekvenser

Sagen medfører, at der afsættes 900.000 kr. i 2021 til Grøn mobilitetsplan. Beløbet finansieres af Grøn Pulje. Restbudget vedr. projektet vil blive søgt overført i overførselssagen efter samme princip som projekter med ekstern finansiering.

### Høring

Økonomi & Controlling har ingen bemærkninger af bevillingsmæssig karakter. Der gøres dog opmærksom på, restbudget, der overføres og forbruges i 2022, vil øge serviceudgifterne i 2022.

## Klima og resiliensvurdering

Ingen bemærkninger.

## Sagens videre forløb

Sagen skal behandles af Økonomiudvalget.

## Kommunaldirektøren indstiller,

at Økonomiudvalget bevilger 900.000 kr. fra den grønne pulje til den grønne mobilitetsplan, og at de bevillingsmæssige konsekvenser godkendes jf. bevillingsskema under afsnittet økonomi.

## Beslutning

Godkendt.

## Bilag

Overblik over bevillinger 2021 - Grøn Pulje

# Punkt 191: Grøn Pulje - Konvertering af oliefyr og naturgasfyr til vedvarende energi i de kommunale ejendomme

02.00.00-P20-1-21

## Resume

Klimaudvalget besluttede på møde den 22. juni 2021 at anbefale Økonomiudvalget at bevilge et rammebeløb på 1.200.000 kr. fra Grøn Pulje til konvertering af oliefyr og naturgasfyr til vedvarende energi i de kommunale ejendomme. Det indstilles, at Økonomiudvalget bevilger midlerne jf. økonomiafsnittet.

## Sagsfremstilling

Klimaudvalgets beslutning på møde den 22. juni 2021:

Klimaudvalget besluttede på møde den 22. juni 2021 at anbefale Økonomiudvalget at bevilge midler i form af et rammebeløb til konvertering af oliefyr og naturgasfyr til vedvarende energi i de kommunale ejendomme.

### Administrativ tilføjelse

På Klimaudvalgets møde den 22. juni, blev der fra administrationens side understreget, at der er tale om et rammebeløb, hvor evt. uforbrugte midler tilbageføres til den grønne pulje.

På baggrund af sagens behandling i Klimaudvalget er der foretaget en nærmere screening og kvalificering af listen over de kommunale bygninger med olie- eller naturgasfyr, som tilgik Klimaudvalget. Af denne liste fremgik i alt 70 kommunale ejendomme. På baggrund af screeningen er vurderingen, at der er tale om 50 relevante kommunale ejendomme. Ændringerne skyldes dels, at 17 ejendomme er udgået af listen, da ejendommene står til nedrivning eller salg, dels er der seks ejendomme, hvor konvertering pt. pågår, eller hvor analysen er foretaget internt. Derudover er der udgået en enkelt ejendom, der fremgik to gange. Endeligt er der tilgået fire ejendomme til listen. Der er primært tale om mindre bygninger, som listen er reduceret med.

### Om projektet

Teknisk Udvalg har i klimahandlingsplanen prioriteret indsatsen vedrørende udfasning af olie- og naturgasfyr i de kommunale bygninger med henblik på at konvertere til vedvarende energi.

Vejle Kommune har i dag 9 ejendomme, der opvarmes med oliefyr og 41 ejendomme, der opvarmes med gasfyr, som vurderes relevante i forbindelse med konvertering til vedvarende energi, jf. "Bilag 1. Opdateret oversigt over kommunale ejendomme med olie- og naturgasfyr". Med henblik på at understøtte Vejle Kommunes Klimaplan 2020-2050 med målet om at alle naturgas og oliefyr er omstillet til vedvarende energi i 2030, er der i Teknisk Udvalgs klimahandlingsplan prioriteret indsatsen, der vedrører udfasning af oliefyr og naturgasfyr i de aktuelle kommunale bygninger.

Indsatsen indbefatter en teknisk gennemgang og analyse af de enkelte teknikrum og af de enkelte varmeanlæg i de 50 ejendomme. Der skal i de 50 ejendomme blandt andet foretages en gennemgang af de tekniske installationer i teknikrummet, hvor fyret er placeret, samt af de rør og radiatorer, der distribuerer varmen rundt i rummene i den enkelte ejendom. Dette skal ske med henblik på at få en vurdering af, hvordan der opnås en balance mellem fremløbs- og tilbageløbstemperaturer ud fra den enkelte bygnings varmeanlæg, hvor dimensioneringen af de enkelte radiatorer spiller en afgørende rolle.

Formålet er at få afdækket og kortlagt hvilke tekniske tiltag, der er påkrævet samt hvilke muligheder, der er tale om for hver af de i alt 50 kommunale bygninger i forbindelse med en konvertering til vedvarende energiformer som fjernvarme eller varmepumper.

Resultatet af den tekniske gennemgang og analyse er en samlet rapport, der skitserer de påkrævede tekniske tiltag, muligheder samt tilhørende økonomi forbundet med konverteringen. Forventede klimaeffekter samt mulige driftsbesparelser vil ligeledes blive afdækket. Det vil på baggrund af heraf være muligt at vurdere hvilke tiltag, der hensigtsmæssigt bør prioriteres inden for eksisterende budgetter samt afdække evt. budgetudfordringer.

Der er fra et rådgivende ingeniørfirma indhentet en overslagspris på en sådan teknisk gennemgang, der beløber sig til ca. 1,2 mio. kr. Den tekniske gennemgang vil blive sendt i udbud ved 2-3 relevante rådgivende ingeniørfirmaer. Der er således på tale om et rammebeløb på 1,2 mio. kr. Eftersom antallet af relevante kommunale ejendomme er reduceret fra 70 til 50 ejendomme, hvor der dog er tale om, at primært mindre bygninger er udgået, er det forventningen, at analysen kan gennemføres for et reduceret beløb. Såfremt det viser sig tilfældet tilbageføres det resterende beløb til Klimaudvalget.

Status på økonomi i Grøn Pulje

Der er i 2021 vedtaget endelig bevilling på i alt 850.000 kr. midler fra Grøn Pulje. Klimaudvalget har besluttet at indstille projekter og indsats til endelig bevilling i Økonomiudvalget for yderligere 9.400.000 kr. Vedlagt som bilag er overblik over status på økonomien i Grøn Pulje.

## Økonomi

Tillægsbevilling til Drift (i 1.000 kr.)		Budgetår	Konsekvenser i overslagsår		
Udvalg Bevillingsområde		2021	2022	2023	2024 og varigt
<b>Tillægsbevilling:</b>					
TU	Konvertering til vedvarende energi	1.200			
<b>Finansiering:</b>					
ØU	Grøn Pulje - sted 015175	-1.200			
Tillægsbevilling netto i alt		0	0	0	0
Kassen (- = forbrug)		0	0	0	0

Opsummering af de bevillingsmæssige konsekvenser

Sagen medfører, at der afsættes 1,2 mio. kr. i 2021 til konvertering af olie- og naturgasfyr til vedvarende energi i de kommunale ejendomme. Beløbet finansieres af Grøn Pulje. Restbudget vedr. projektet vil blive søgt overført i overførselssagen efter samme princip som projekter med ekstern finansiering.

Høring

Økonomi & Controlling har ingen bemærkninger af bevillingsmæssig karakter. Der gøres dog opmærksom på, at restbudget, der overføres og forbruges næste år, vil øge serviceudgifterne i 2022.

## Klima og resiliensvurdering

Løsningens merværdi

Med den tekniske gennemgang vil omfanget af de nødvendige ændringer i teknikrum og varmeanlæg være oplyst med tilhørende forventede konverteringsudgifter såvel som forventede effekter af konverteringen forbundet til mulige klimaeffekter og driftsbesparelser. På længere sigt kan konvertering af kommunale bygninger være løftestang for en bredere konvertering i et lokalområde.

Forslagets klimavurdering / afledte konsekvens

Den tekniske gennemgang er en forudsætning for at imødegå klimaplanens mål omkring udfasning af olie- og gasopvarmning i 2030, da de tekniske forhold og muligheder afdækkes sammen med de forventede tilhørende udgifter samt forventede potentialer. Der er på nuværende tidspunkt estimeret en CO<sub>2</sub> besparelse på et anslået minimumsniveau mellem ca. 650 ton til 1.000 tons. årligt ift. den efterfølgende konvertering. Den forventede driftsbesparelse har et anslået minimumsniveau mellem 500.000 kr. til 1,5 mio. kr. årligt. Effekterne vil, som nævnt, blive nærmere kvalificeret og afdækket i forbindelse med den tekniske gennemgang.

Langsigtet investering

Konvertering af de involverede ejendomme er en langsigtet investering i klimaplanens mål og vil bidrage til at nå Vejle Kommunes mål om at blive en CO<sub>2</sub> neutral kommune. Analysen er et nødvendigt forarbejde for at nå målet. Mulighederne for den reelle konvertering vil afhænge af Vejle Kommunes strategiske energiplanlægning, da denne planlægning fastlægger rammerne for forsyningsområdet.

Forslagets fleksibilitet

Den tekniske gennemgang er en forudsætning for en hensigtsmæssig konvertering, da denne kortlægger et helhedsbillede af muligheder og af de mest relevante løsninger de enkelte steder – teknisk, økonomisk såvel som klimamæssigt. Den reelle konvertering vil bero på flere forhold og giver mulighed for samspil og koordinering med arbejdet omkring strategisk energiplanlægning.

Samarbejde og partnerskaber

Opgaven vedrørende en teknisk gennemgang skal sendes i udbud hos 2-3 relevante rådgivende ingeniørfirmaer. Når den tekniske gennemgang er udført bør selve konverteringen foregå i samspil med strategisk energiplanlægning og i dialog

med lokalsamfundene og varmeforsyningsselskaberne.

Den efterfølgende konvertering kan i forbindelse med udrulningen i de enkelte lokalområder bero på lokale samarbejder og partnerskaber og kan evt. understøtte en større konvertering i et lokalområde, hvilket samlet set giver mulighed for øget CO2-reduktion.

## **Sagens videre forløb**

Sagen skal behandles i Økonomiudvalget.

## **Kommunaldirektøren indstiller,**

at Økonomiudvalget bevilliger et rammebeløb på 1.200.000 kr. fra den grønne pulje. Evt. ubrugte midler tilbageføres den grønne pulje, og at de bevillingsmæssige konsekvenser godkendes jf. bevillingsskema under afsnittet økonomi

## **Beslutning**

Godkendt.

## **Bilag**

Bilag 1. Opdateret oversigt over kommunale ejendomme med olie- og gasfyr

Overblik over bevillinger 2021 - Grøn Pulje

# Punkt 192: Analysepulje til uddannelsesindsats

24.10.00-A00-1-21

## Resume

Der er indgået en national aftale om udflytning af uddannelser fra de største byer, hvor der i det kommende år skal udarbejdes 2030-sektorplaner for bl.a. oprettelsen af nye uddannelsespladser uden for de store byer. Det foreslås at afsætte en analysepulje på området.

## Sagsfremstilling

Regeringen og et bredt flertal i Folketinget indgik i juni 2021 en aftale om bedre muligheder for uddannelse i hele Danmark, som bl.a. skal medvirke til et større optag på uddannelser uden for de store byer. Aftalen betyder bl.a. oprettelse af 23 konkrete nye uddannelsesudbud uden for de store universitetsbyer, samt indførelse af en ny regional taxametertakst, som skal give bedre økonomiske rammer for decentrale uddannelsesudbud.

Som en del af aftalen skal der udarbejdes en 2030-sektorplan for de forskellige uddannelsessektorer (bl.a. erhvervsakademier, professionshøjskoler og universiteter), som skal beskrive, hvordan en målsætning om udflytning eller nedskalering af 5-10% af det samlede optag i de største byer kan realiseres.

I aftalen fremgår det bl.a., at aftalepartierne har noteret sig konstruktive indspark om potentielle nye udbud uden for de største byer. Et af indsparkene drejer som om forslaget om nye IT-uddannelser i Vejle. For at understøtte yderligere nye uddannelsesmuligheder har aftalepartierne afsat midler til en særlig 2030-udviklingspulje, som skal udmøntes i forlængelse af 2030-sektorplanerne.

For at kunne spille konstruktivt ind i forhandlingerne om 2030-sektorplanerne og den særlige udviklingspulje foreslås det, at der afsættes en pulje på 300.000 kr. til udarbejdelse af analyser mv., som bl.a. kan bidrage til at undersøge (mis)match mellem udbud og efterspørgsel på uddannelsesområdet.

## Økonomi

Tillægsbevilling til Drift (i 1.000 kr.)	Budgetår	Konsekvenser i overslagsår		
		2022	2023	2024 og varigt
Udval Bevillingsområde	2021			
<b>Tillægsbevilling:</b>				
ØU Analysepulje uddannelsesindsats	300			
<b>Finansiering:</b>				
ØU Den Centrale Reservepulje	-300			
<b>Tillægsbevilling netto i alt</b>	<b>0</b>	<b>0</b>	<b>0</b>	<b>0</b>
<b>Kassen (- = forbrug)</b>	<b>0</b>	<b>0</b>	<b>0</b>	<b>0</b>

Opsummering af bevillingsmæssige konsekvenser

Sagen medfører, at der afsættes 300.000 kr. i 2021 til en analysepulje til uddannelsesindsats.

Beløbet foreslås finansieret af Den Centrale Reservepulje.

Høring

Økonomi & Controlling har ingen bemærkninger af bevillingsmæssig karakter. Det kan oplyses, at der resterer 7,450 mio. kr. i Den Centrale Reservepulje af midlerne til Økonomiudvalgets disposition i 2021.

## Sagens videre forløb

Sagen skal behandles af Økonomiudvalget.

**Kommunaldirektøren indstiller,**

at de bevillingsmæssige konsekvenser godkendes jf. bevillingsskemaet under afsnittet Økonomi.

## **Beslutning**

Godkendt.

# Punkt 193: Forslag til igangsættelse af handlinger på seniorområdet

27.42.00-P27-1-21

## Resume

Den 11. januar godkendte Økonomiudvalget kommissorium for Økonomiudvalgets analyse på seniorområdet. 6. februar tiltrådte Økonomiudvalget, at BDO blev valgt som ekstern konsulent til analysen. BDO indhentede i foråret 2021 data og empiri og præsenterede 26. maj 2021 den afsluttede rapport. Økonomiudvalget anmodede i forbindelse med sagens behandling 31. maj 2021 Kommunaldirektøren om at udarbejde forslag til igangsættelse af handlinger på seniorområdet, til udmøntning af indsatser – i regi af Økonomiudvalget – om organisation, struktur og kultur på seniorområdet. Sideløbende hermed arbejder Seniorudvalget med opgaver jfr. særskilt kommissorium. I denne sag foreslås handlinger samt proces for godkendelse heraf. Samtidig indstilles, at der snarest tages opslås stillinger i ny organisering af den øverste ledelse af Seniorområdet.

## Sagsfremstilling

Forslag til igangsættelse af konkrete handlinger

Nedenstående forslag til igangsættelse af handlinger bygger på anbefalingerne fra BDO i rapporten på seniorområdet 2021. Herudover er der set på konklusioner og handlinger fra andre kommuners arbejde med kultur, organisering og ledelse på seniorområdet.

Grundlæggende ambitioner for igangsættelse af handlinger på seniorområdet

Seniorområdet er et af kommunens største velfærdsområder. Det er helt centralt, at brugere og pårørende oplever den bedste service. Det kræver en løbende udvikling og dialog om seniorområdet, herunder om forventninger, om nye behov, om teknologisk udvikling, om forhold til lokalsamfundet mv. Kommunaldirektøren foreslår derfor, som grundlag for igangsættelse af handlinger, at tage udgangspunkt i 4 grundlæggende ambitioner for seniorområdet:

- Borgere og pårørende skal opleve et kvalitetsfuldt, imødekommende og kommunikerende seniorområde
- For medarbejderne skal seniorområdet danne rammen om det gode arbejdsliv med en sund kultur med mulighed for medinddragelse og medindflydelse
- Seniorområdet skal arbejde med styrkelse af kultur, kommunikation og forventningsafstemning; på tværs af:
  - områders geografiske spredning,
  - plejecentre og distrikter,
  - forskellige fagligheder
  - alle niveauer i organisationen
- Vi vil sikre den gode, synlige ledelse med fokus på ny ledelsesstruktur, tværgående læring og fokus på godt samarbejde og god arbejdspladskultur.

Oplæg til igangsættelse af konkrete handlinger,

Kommunaldirektøren og Velfærdsdirektøren har i fællesskab, med udgangspunkt i ovenstående ambitioner, udarbejdet en plan for videre udvikling af seniorområdet. Det foreslås at igangsætte en række konkrete handlinger - alle med opstart fra august/september 2021. Implementeringsplanen ses vedhæftet, jf. bilag 1. Blandt de centrale handlinger er:

### 1. Borgere og pårørende.

Der arbejdes med styrkelse af kommunikation og forventningsafstemning med borgere og pårørende. Dette sker bl.a. med baggrund i en række pilotprojekter, der skal give os viden og erfaringer for en bedre langsigtet indsats. Der skal f.eks. arbejdes med forsøg med yderligere decentralisering, med teamopdeling, brugerbestyrelser på plejehjem, tilbagevendende tilfredshedsmålinger mv.

Forberedes fra august 2021 med henblik på igangsættelse ved årsskiftet 2021/2022.

### 2. MED-struktur – tættere på

Straks forberedelse af model for en lokal-MED struktur, der sikrer nærhed og lokal med-inddragelse i dagligdagen på den enkelte arbejdsplads. Kræver lokal forhandling, udpegning af repræsentanter mv. Opstart af MED struktur understøttes, så de lokale MED udvalg i deres opstart fokuserer på det gode samarbejde og den gode kultur.

Struktur forberedes fra august 2021 til igangsættelse snarest - kan implementeres ved årsskiftet 2021/2022.

### 3. Etablering af kulturkonsulent-funktion på tværs af seniorområdet

Arbejdet med den sunde kultur skal systematisk flettes ind i arbejdet i Fag-MED og lokal-MED, i de tværgående fora på tværs af kompetenceudvikling og videndeling, i det systematiske arbejde med læring fra klager og hverdagens borgerdialog med mere.

Derfor etableres en fuldtidsstilling til dette arbejde.

Det er afgørende, at kulturarbejdet sker med baggrund i observationer og dialog med praksis; både borgere, medarbejdere og ledere; samt i tæt samspil med konsulenter fra Koncern HR samt med kobling til kommunens øvrige arbejde med at sikre den gode borgerdialog (aktuelt fx kommunikation på familieområdet, klagesagshåndtering på arbejdsmarkedsområdet etc.)

Ansættelsesprocessen opstartes i august/september 2021.

### 4. Ledelsesstruktur, som understøtter nærhed til driften

Omstrukturering af den øverste ledelsesstruktur, således at der i stedet for én Seniorchef, skabes to sideordnede chefstillinger i et teamsamarbejde: Plejecenterchef og Distriktschef, som vil indgå i Velfærdsforvaltningens chefgruppe. Dette med ønsket om at sikre ledelse tæt på driften og understøttelse af områdeledere. Sammen skal de to chefer sikre sammenhæng mellem plejecentre og distrikter bl.a. gennem etablering af nye tværgående ledelsesfora, arbejde med kultur og kommunikation, fælles kompetenceudvikling, klagesagslæring etc.

Ansættelsesprocessen foreslås opstartet snarest muligt, med baggrund i ØUs behandling 9/8 2021 samt relevante høringsprocesser.

### 5. Muligheder for smallere ledelsesspænd afdækkes

Med henblik på at sikre ledelse tættere på medarbejderne og mere synlig ledelse for borgere og pårørende udarbejdes 2 modeller for et smallere ledelsesspænd:

- Bred model over hele seniorområdet
- Pilotprojektmodel i udvalgte distrikter samt plejecentre, som kan danne ramme for en eventuel skalering efter evaluering efter 1 år.

Implementering heraf vil forudsætte særskilt bevilling, jfr. budgetforhandlingen.

Model fremlægges primo september 2021.

### 6. Igangsættelse af strategisk samarbejde med Sygehus Lillebælt

Der er i juni 2021 igangsat en strategisk samarbejde mellem direktionerne på Sygehus Lillebælt og Vejle Kommune. Formålet er at sikre et tæt og konstruktivt samarbejde om det nære sundhedsvæsen, den mulige opgaveglidning men særligt fokus på en aktiv tilgang til konstruktiv opgaveløsning, dér hvor det giver mest mening for borgeren. Således er fælles ledelsesfokus afgørende, såvel som løsningsorienteret tilgang i driften i konkrete projekter. Seniorområdet vil udgøre et særligt indsatsområde.

Der afholdes på tværs af Region Syddanmark, Sygehus Lillebælt og Vejle Kommune bl.a. et Topmøde om sundhed den 2. september 2021

### 7. Systematisk, indholdsmæssig læring fra klager og den løbende borgerdialog

Der er tidligere etableret et system for journalisering/registrering af klager. Dette suppleres af en læringsmodel for systematisk opsamling fra klager og øvrige borgerdialog, indeholdende både en systematik for registrering af tematikker men også etablering af relevante, trygge læringsrum både på de enkelte arbejdspladser, i Lokal-MED, i nyoprettede faglige tværgående fora samt gennem hele ledelseskæden.

Den gode kommunikation og forventningsafstemning er et særligt fokus her, og kan med fordel danne grobund for et forløb på tværs af området over tid og indgå i tværgående videndeling- og kompetenceudviklingsfora, lederdage mm. Igangsættes med opstart senest 4. kvartal 2021 (afventer kulturkonsulent)

Forslag til videre proces for godkendelse af handleplanen

- 9. august 2021 Drøftelse i Økonomiudvalget. Mandat til opslag af 2 lederstillinger
- August 2021 Drøftelse af planen i Seniorudvalget
- August/september Høring i Ældreråd og MED-system
- September 2021 Budgetforhandling
- September 2021 Sag om godkendelse i Seniorudvalget
- September 2021 Sag om godkendelse i Økonomiudvalget

Det foreslås endelig, at Økonomiudvalget og Seniorudvalget afholder fællesmøde i december 2021 og drøfter status og fremdrift for handlingsplanen.

### **Kommunaldirektøren indstiller,**

at oplæg til igangsættelse af konkrete handlinger på seniorområdet drøftes, og at forslag om oprettelse af og opslag snarest af to lederstillinger i Seniorrådets ledelse tiltrædes, jfr. pkt. 4 ovenfor.

### **Beslutning**

Dan Arnløv Jørgensen stillede på vegne De Konservative følgende ændringsforslag:

”Sagen suppleres med følgende “at’er”

At der i samarbejde med ældrerådet indføres bestyrelser på plejecentre og andre relevante driftsenheder så driften kan følges tæt af beboere, ældreråd og pårørende.

At der gennemføres tilfredshedsundersøgelser hvert år.”

Sagen blev foreløbigt drøftet i Økonomiudvalget og sendes til drøftelse i Seniorudvalget bilagt ændringsforslag fra de Konservative. Sagen behandles atter i Økonomiudvalget efter drøftelsen i Seniorudvalget.

### **Bilag**

Udvikling af seniorområdet - TÆT på

# Punkt 194: Ansøgningspulje til borgerrådgiver

00.01.00-A00-6-21

## Resume

Der er etableret en ansøgningspulje, hvor kommunerne i en periode fra 2021 til 2024 kan søge om tilskud til dækning af udgifter i forbindelse med etablering af en borgerrådgiverfunktion. Nærværende sag beskriver indholdet af pulje og funktion samt den eksisterende borgerguidefunktion i Vejle Kommune med henblik på Økonomiudvalgets drøftelse af, hvorvidt Vejle Kommune skal søge puljen.

## Sagsfremstilling

Borgerguiden i Vejle Kommune siden 2011

I 2009 blev det ved en lovændring af styrelsesloven muligt at indføre en borgerrådgiverfunktion i kommunerne. Kommunestyrelseslovens § 65e fastsætter, at en borgerrådgiverfunktion kan varetage opgaver vedrørende rådgivning og vejledning af borgerne og tilsyn med kommunens administration.

Som en af de første kommuner indførte Vejle Kommune i 2011 en borgerguidefunktion.

Borgerguidens formål er at styrke retssikkerheden for borgerne ved at skabe gennemsigtighed og åbenhed i den kommunale organisation. Det er borgerguidens opgave at hjælpe borgerne med at finde vej gennem det kommunale system. Borgeren ved f.eks. ikke, hvor man skal henvende sig i forhold til et givent spørgsmål. Borgerguidens opgave er også at vejlede borgerne i tilfælde, hvor en kommunal afgørelse eller skrivelse kan være vanskelig at forstå. Endelig skal borgerguiden bistå borgerne med at finde frem til rette myndighed.

Er en borger utilfreds med en afgørelse, vejleder borgerguiden om klagemuligheder og fremgangsmåde. Hvis afgørelsen er truffet af Vejle Kommune, kan borgerguiden endvidere bringe sagen op på ledelsesniveau. Borgerguiden må derimod ikke agere partsrepræsentant for borgerne, herunder at skrive eller udarbejde klager på borgernes vegne.

Det fremgår af årsrapporten for 2020, at borgerguiden modtog 445 henvendelser, en lille stigning fra 2019. Det er særligt de skriftlige henvendelser som øges, hvorimod de personlige/telefoniske henvendelser falder. 401 af henvendelserne i 2020 kommer fra privatpersoner, hvorimod 44 kommer fra en virksomhed.

72 % af henvendelserne til borgerguiden handler om at få en sag placeret det rette sted fx finde den rette sagsbehandler eller finde den rette instans, myndighed eller afdeling. Borgerguiden bruges derfor ofte som 'én indgang til kommunen'. 12 % af henvendelserne i 2020 handlede om at få forklaret arbejdsgange, procedurer og indholdet af breve eller afgørelser. I 6 % af henvendelserne ønskede borgerne at klage over afgørelser og vilkår.

De fleste henvendelser har vedrørt Velfærdsforvaltningen, Kultur og Sundhed (inkl. Borgerservice) og Økonomi- og Arbejdsmarkedsforvaltningen.

Guidefunktionen bidrager til at understøtte og styrke dialogen og tilliden mellem borgerne og kommunen. Det er derfor en særligt styrke ved den nuværende ordning at funktionen indgår i et integreret samarbejde med kommunens forvaltninger. Henvendelser kommer således ikke kun direkte fra borgerne med også fra andre ansatte i kommunen.

Borgerguiden er organisatorisk placeret i Kommunaldirektørens Stabe. Her er borgerguiden en del af det faglige netværk og kan inddrage stabenes kompetencer i rådgivningen.

Borgerguidens fokus på opsamling af problemområder sker i tæt samarbejde med kommunens driftsområder i et læringsperspektiv samt i et tæt samarbejde med ledelsen. Derudover er der et tæt samarbejde med kommunens øvrige guidefunktioner Bosætningsguiden og Erhvervsguiden. Borgerguiden afrapporterer årligt til Økonomiudvalget i årsrapporten.

Borgerguide vs borgerrådgiver

Borgerguidefunktionen er en variant af den borgerrådgiverfunktion, der følger af § 65 e, i den kommunale styrelseslov. Forskellen på de to funktioner er først og fremmest, at en borgerrådgiverfunktion uafhængigt af forvaltningen refererer direkte til byrådet.

Det er Byrådet, der fastlægger, hvilke opgaver en borgerrådgiverfunktion skal have. Byrådet kan begrænse – men ikke udvide – borgerrådgiverens opgaver, jf. kommunestyrelseslovens § 65 e.

Politisk har det flere gange været drøftet, hvorvidt Vejle Kommune skal overgå til en egentlig borgerrådgiverfunktion.

Ansøgningspulje for borgerrådgiver

Finansloven for 2021 indebar, at der blev sat penge af til at etablere en ansøgningspulje til borgerrådgivning. Denne er nu via Bolig- og Planstyrelsen i juni 2021 åbnet for ansøgning. Frist for ansøgning er 11. august 2021.

Ansøgningspuljens formål er at borgerrådgiverordningen udbredes i så mange kommuner som muligt.

Der gælder følgende krav for at opnå tilskud fra ansøgningspuljen:

- Borgerrådgiveren skal være formelt uafhængig af den kommunale forvaltning, og borgerrådgiverfunktionen skal derfor oprettes eller være etableret efter § 65 e i lov om kommunernes styrelse.
- Borgerrådgiveren skal have en fagligt relevant uddannelse, der understøtter borgerrådgiverens evne til at værne om borgerens retssikkerhed, f.eks. som jurist eller socialrådgiver.
- Borgerrådgiveren skal kunne varetage opgaver både vedrørende rådgivning og vejledning af borgerne og vedrørende tilsyn med kommunens administration.
- Borgerrådgiveren skal som led i tilsynet med kommunens administration kunne udarbejde en årlig rapport til kommunalbestyrelsen og komme med anbefalinger om de skridt, som borgerrådgiverens konstateringer måtte give anledning til.
- Borgerrådgiveren skal som led i tilsynet med kommunens administration kunne foretage generelle undersøgelser, stikprøver eller udtagelse af bestemte sagskategorier til gennemgang.

Samtlige af de nævnte krav skal være opfyldt. Ved tildelingen af tilskud fra ansøgningspuljen, vil der blive lagt vægt på nogle kriterier der fremgår af vedhæftede bilag, hvor kriterierne i nr. 1 vægtes forud for kriterierne i nr. 2-5, der er ligeværdige vægtningskriterier.

Der kan kun ydes tilskud til dækning af følgende udgifter:

- Lønudgifter til ansættelse af borgerrådgivere.
- Overhead på op til 15 pct. af lønudgiften til dækning af udgifter til lokalisering, indretning af arbejdspladsen, it-udstyr og kontorartikler m.v.
- Udgifter til uddannelses- og kursusaktiviteter for borgerrådgiveren.

Tilskud kan ydes til hel eller delvis dækning af projektrelaterede udgifter blandt ovenstående tre udgiftspunkter. Tilskud kan kun ydes til udgifter afholdt i projektperioden fra den 8. juni 2021 til den 31. december 2024. Der kan ikke ydes tilskud til dækning af andre end de ovennævnte udgifter, der skal ses som en udtømmende liste over støtteberettigede udgifter.

Ansøgninger til ansøgningspulje for borgerrådgivere skal som nævnt være Bolig- og Planstyrelsen i hænde inden ansøgningsfristen den 11. august 2021, kl. 12.00.

## **Kommunaldirektøren indstiller,**

at der ansøges til puljen jf. vedlagte ansøgningskema.

## **Beslutning**

Godkendt.

## **Bilag**

Vejledning om pulje til borgerrådgivning

20200804. Ansøgningskema til ansøgningspulje til borgerrådgivere.

# Punkt 195: Tour de France 2022: Bevilling i forbindelse med ressourcer til planlægning og afvikling

24.10.00-P20-1-20

## Resume

Vejle danner rammen om Tour de France som startby på 3. etape den 3. juli 2022. I forbindelse med afviklingen af Tour de France i Vejle er tidligere afsat i alt 12 mio. kr. til dels den praktiske afvikling, forpligtelser i forbindelse med Grand Départ Danmark samt puljer til lokalsamfund og gennemkørselsbyer, citydressing, skoler mm. Der er som en del af midlerne ansat en projektleder til opgaven på tværs af Vejle Kommune. Det anslås i forbindelse med planlægningen, at der er brug for at reservere ekstra ressourcer til medarbejdere (fx ved frikøb) til konkret planlægning og afvikling af de 4 fanzoner, praktisk afvikling i forbindelse med starten, understøttelse af koordination omkring frivillige samt understøttelse projekterne i lokalsamfund og gennemkørselsbyer. Der ansøges om en ekstrabevilling på 1,2 mio. kr. fra Den Centrale Reservepulje hertil.

## Sagsfremstilling

### Historik

I forbindelse med afviklingen af Tour de France i Vejle blev i forbindelse med budgetforliget for 2020-2023 afsat i alt 12 mio. kr. Budgettet og kompetencefordelingsplan for midlerne blev godkendt af Økonomiudvalget i forbindelse med budgetseminaret 10. marts 2020.

Siden godkendte byrådet 9. september 2020 udskydelsen af Tour de France til 2022. Det blev i sagen anført, at ekstraomkostningerne for Vejle Kommune udgør udgifterne til projektlederen. Denne blev forudsat indarbejdet i det eksisterende budget til Tour de France i Vejle med kompensation af mindre udgifter på andre aktiviteter, ligesom de afsatte midler ville blive forskudt i forbindelse med budgetlægningen.

Budget: Tour de France i Vejle

De 12 mio. kr. forventes fordelt på dels driftsorganisation og de kontraktlige forpligtelser og dels på puljer og markedsføring jf. nedenstående:

### Budget - Tour de France

2020 + 2021 + 2022

2020 + 2021 + 2022

1. Driftsorganisation / kontraktlige forpligtelser

2. Puljer og markedsføring

Teknisk afviklingsbudget	3.075.000	Gennemkørselsbyer / bysamfund	1.000.000
Kontraktlige forpligtelser (ASO) Udsmykning/dekorationer Fx dekorering af rute eller cykelsti i TDF-farver, oplysning af ikoniske seværdigheder etc.	200.000	Aktiviteter og projekter i gult	950.000
100 dagsprogram / 3 dage i Danmark Aktiviteter Fanzoner Motionscykelløb på TDF-ruten Storskærme	1.725.000	Supplement til allerede eksisterende aktiviteter Fx Grejsdalsløbet, DM, Post Nord etc.	1.075.000
Frivillige Frivillighedsbank (lokale frivillighedsbank) Uddannelse (service af gæster og bæredygtighed) Forplejning og tøj	450.000	Skoler og uddannelser	175.000

Grand Depart organisation Vejle Projektleder løn Møder og kontorhold Kommunikation og presse (materialer mm.) Pressecenter (lokalt) Evaluering	1.925.000	Markedsføring og turisme / bæredygtighed	1.150.000
		Buffer pulje	275.000
Udgifter i alt	7.375.000	Udgifter i alt	4.625.000

Ansøgning om ekstra bevilling til medarbejderressourcer:

Tour de France er bredt forankret i Vejle Kommune på tværs af forvaltninger. Rundt om projektlederen arbejder ad hoc en gruppe ledere og medarbejdere på udvalgte delprojekter. Imidlertid anslås det i forbindelse med planlægningen, at der er brug for at reservere ekstra ressourcer til frikøb af medarbejdere til 4 særligt større opgaver:

- Afvikling, koordinering og planlægning af aktiviteter og evt. salg i de 4 fanzoner med storskærme: Mariaparken (3 dage), Koldingvej, Jelling og Ødsted
- Mandskab til den praktiske afvikling, herunder også på selve dagen i forbindelse med starten
- Understøttelse og koordination i forbindelse med af arbejdet omkring frivillige
- Løbende tæt dialog og understøttelse af projekterne i lokalsamfund og gennemkørselsbyerne samt kommunikation i forbindelse hermed

Der ansøges derfor om en ekstrabevilling på 1,2 mio. kr. fra Den Centrale Reservepulje hertil.

## Økonomi

Tillægsbevilling til Drift (i 1.000 kr.)	Budgetår		Konsekvenser i overslagsår	
	2021	2022	2023	2024 og varigt
<b>Udvalg Bevillingsområde</b>				
<b>Tillægsbevilling: Tour de France - reserve</b>				
ØU	500	700		
<b>Finansiering: Den Centrale Reservepulje</b>				
ØU	-500	-700		
<b>Tillægsbevilling netto i alt</b>	<b>0</b>	<b>0</b>	<b>0</b>	<b>0</b>
<b>Kassen (- = forbrug)</b>	<b>0</b>	<b>0</b>	<b>0</b>	<b>0</b>

Opsummering af bevillingsmæssige konsekvenser vedr. drift:

Sagen medfører, at der afsættes 500.000 kr. i 2021 og 700.000 kr. i 2022 til Tour de France.

Beløbene foreslås finansieret af Den Centrale Reservepulje.

Såfremt der efter afviklingen af Tour De France i Vejle er midler til overs i budgettet, returneres dette beløb til reservepuljen igen.

Høring:

Økonomi & Controlling har ingen bemærkninger af bevillingsmæssig karakter. Det kan oplyses, at der rester 6,650 mio. kr. i Den Centrale Reservepulje af midlerne til Økonomiudvalgets disposition i 2021.

## **Kommunaldirektøren indstiller,**

at der bevilliges 1,2 mio kr. til ekstra ressourcer til frikøb af medarbejdere ifm. planlægning og afvikling af Tour de France.

at de bevillingsmæssige konsekvenser godkendes jf. bevillingsskema under afsnittet Økonomi.

## **Beslutning**

Lone Myrhøj stillede på vegne Socialistisk Folkeparti følgende ændringsforslag:

”at udgifterne tilpasses det allerede godkendte budget”.

For ændringsforslaget stemte Lone Myrhøj.

Imod ændringsforslaget stemte resten af Økonomiudvalget.

Ændringsforslaget er hermed bortfaldet.

Godkendt, dog således at finansiering sker fra reservepuljen i indeværende år.

## Punkt 196: Nedrivning af ejendomme

82.00.00-G01-13-21

### Resume

Vejle Kommune ejer en række beboelsesejendomme, som er overtaget som led i kommunens erhvervelse af byudviklingsområder. Som led i klargøringen af arealerne til salg skal bygningerne nedrives. Det indstilles, at der igangsættes proces med henblik på nedrivning af i alt syv ejendomme med udbud af nedrivningsopgaven betinget af byrådet efterfølgende godkendelse.

### Sagsfremstilling

Bredal Vestermark 4, 30 og 44, 7100 Vejle

Ejendommene er erhvervet i forbindelse med udvikling af erhvervsområdet Vejle Nord - lokalplan nr. Der har siden opkøb af ejendommene været forskellige lejere i de 3 ejendomme, der alle har haft tidsbegrænsede lejekontrakter. Der er aktuelt stor efterspørgsel efter erhvervsgrunde i området, og ejendommene ligger i vidt omfang i vejen for en hensigtsmæssigt udstykning af erhvervsjordsparceller. På denne baggrund har forvaltningen opsagt de 3 lejere. Lejeren af Bredal Vestermark 44 er opsagt til fraflytning den 1. november 2021, mens lejerne af Bredal Vestermark 4 og 30 er opsagt til fraflytning den 31. december 2021.

Stiftsvej 37

Ejendommen er erhvervet i forbindelse med erhvervsudvikling af erhvervsområde - lokalplan nr. 202. Der har siden opkøb af ejendommen været forskellige lejere af ejendommen. Den seneste lejer er fraflyttet og ejendommen står tom. Ejendommen er beliggende i et område, der er udlagt til fælles friareal i lokalplan nr. 2020, og skal på sigt overdrages til grundejerforeningen.

Fælleshåbsvej 12, Gauerslund

Ejendommen er erhvervet i 2019 som led i byudviklingen af området ved Gauerslund Skole til boligformål og offentlige formål i form af plejecenter. Som led i udviklingen af området skal der blandt andet etableres en tunnel under Fælleshåbsvej, der berører det bebyggede areal. Sælgeren lejede midlertidigt ejendommen efter kommunens overtagelse, men er nu fraflyttet.

Ringivevej 68

Ejendommen er erhvervet i forbindelse med udvikling af et kommunalt boligområde i Give Syd - lokalplan nr. 1216 ved Blomsterparken. Vejle Kommune har byggemodnet og udstykket de første 3 boligveje indenfor lokalplanens område. Ejendommen Ringivevej 68 er beliggende i udstykningens 4 etape, der planlægges udviklet til åben/lav eller tæt/lav boligbebyggelsen. Ejendommen har siden overtagelsen været lejet ud til forskellige lejere. Den seneste er opsagt til fraflytning 30. juni 2021, og ejendommen står nu tom.

Jellingvej 152

Ejendommen er erhvervet med henblik på byudvikling. Den er beliggende i et område, der i forslag til Kommuneplan 2021 (1.4.B.19) udlægges til nyt boligområde. Ejendommen har været udlejet, men står nu tom. Grundet ejendommens stand er det ikke hensigtsmæssigt at udleje den på ny.

Petersmindevej 61

Ejendommen er erhvervet med henblik på byudvikling. Den er beliggende i et område, der i lokalplan 1286 er udlagt boligområde. Ejendommen har været udlejet, men står nu tom.

Kommunale Ejendommen forestår udbud af nedrivningsopgaven efter gældende regler i efteråret 2021. Udbud ske på betingelse af byrådet efterfølgende godkendelse. Resultatet af udbuddet forelægges efterfølgende Økonomiudvalg og Byråd til endelige beslutning, bevilling og finansiering.

### Kommunaldirektøren indstiller,

at nedrivningsentrepriserne på ejendommene Bredal Vestermark 4, 30 og 44, Stiftsvej 37, Fælleshåbsvej 12, Ringivevej 68, Jellingvej 152 og Petersmindevej 61 udbydes med henblik på efterfølgende forelæggelse af resultatet for Økonomiudvalget og byrådet.

### Beslutning

Godkendt.

# Punkt 197: Plejecenter og daginstitution i Gauerslund - finansiering af merudgift

02.00.00-P20-2-19

## Resume

Sagen omhandler Kong Gauers Gård - servicearealer og ny daginstitution i Gauerslund. Der søges om omprioritering af anlægsmidler i 2023 og 2024 som følge af, at udbud af entrepriser er blevet dyrere end det afsatte budget til projekterne.

## Sagsfremstilling

Der er afsat budget på i alt 91,5 mio. kr. til Kong Gauers Gård/servicearealer og ny daginstitution i Gauerslund. Efter udbud af entrepriser medfører det indkomne tilbud en samlet udgift på 106,4 mio. kr. - dvs. en merudgift på 14,9 mio. kr. Merudgiften fordeler sig med 9,9 mio. kr. i 2023 og 5 mio. kr. i 2024.

Det vurderes, at der til medfinansiering af merudgiften kan findes 5,6 mio. kr. ved omprioriteringer indenfor projektet - eksempelvis indenfor den afsatte pulje til uforudsete udgifter og ved besparelser i projektet. Styregruppen vil undervejs i projektet finde den bedste løsningsmulighed i forhold til denne omprioritering.

Det resterende beløb på 9,3 mio. kr. foreslås finansieret ved omprioritering indenfor den samlede anlægsramme, således 6 mio. kr. finansieres af puljen til Velfærdsteknologi v/Økonomiudvalget og 3,3 mio. kr. finansieres af vedligeholdelsespulje til daginstitutioner v/Børne- og Familieudvalget. Disse midler er endnu ikke disponeret til konkrete projekter. I forbindelse med den samlede politiske prioritering ved budgetlægningen 2022-2025 vil der evt. være mulighed for at prioritere nye midler til puljerne, så de helt eller delvis kan opskrives igen.

## Økonomi

Tillægsbevilling til rådighedsbeløb (i 1.000 kr.)				Budgetår	Konsekvenser i overslagsår		
Udvalg	Stednr	Projekt	udg/indt	2021	2022	2023	2024
<b>Tillægsbevilling:</b>							
<b>Merudgift i alt 14,9 mio. kr.</b>							
SU	018.190	Kong Gauers Gård, serviceareal	Udgift			6.000	3.700
BFU	510.091	Ny daginstitution i Gauerslund	Udgift			3.900	1.300
<b>Finansiering:</b>							
<b>Besparelser i projektet 5,6 mio. kr.:</b>							
SU	018.190	Kong Gauers Gård, serviceareal	Udgift			-3.767	
BFU	510.091	Ny daginstitution i Gauerslund	Udgift			-1.833	
<b>Omprioritering/anlæg 9,3 mio. kr.:</b>							
BFU	510.272	Vedligeholdelsespulje daginstitutioner	Udgift			-1.500	-1.800
ØU	651.998	Velfærdsteknologipulje under ØU	Udgift			-2.000	-4.000
Tillægsbevilling netto i alt				0	0	800	-800
<b>Kassen (- = forbrug)</b>				<b>0</b>	<b>0</b>	<b>-800</b>	<b>800</b>

Opsummering af de bevillingsmæssige konsekvenser

Sagen medfører, at merudgiften i 2023 og 2024 på i alt 14,9 mio. kr. vedr. Kong Gauers Gård/servicearealer og ny daginstitution i Gauerslund finansieres ved besparelser/omprioriteringer indenfor projektet på 5,6 mio. kr. samt tilførsel af 9,3 mio. kr. fra vedligeholdelsespulje til daginstitutioner og velfærdsteknologipulje. Den beløbsmæssige fordeling i år 2023 og 2024 sker jf. bevillingsskema.

## Sagens videre forløb

Sagen skal behandles af Økonomiudvalget, hvorefter de budgetmæssige ændringer indgår i budgetlægningens spor 2 - oplæg til budget i balance.

**Kommunaldirektøren indstiller,**

at omprioritering af anlægsmidler i 2023 og 2024 jf. bevillingsskema under afsnittet økonomi godkendes, og at ændringerne indgår i budgetlægningens spor 2 med oplæg til budget i balance.

## **Beslutning**

Godkendt.

# Punkt 198: Anlægsbevilling – Vejoplægning Gammelhavn og nedtagning af Godsbanebygningen

05.01.02-P20-3-16

## Resume

Anlægsarbejderne for vejoplægningerne ved Gammelhavn og arbejdet med nedtagning af Godsbanebygningen igangsættes i løbet af 3. kvartal 2021. Der ansøges derfor om anlægsbevilling til de to projekter.

## Sagsfremstilling

Byrådet vedtog den 27. maj 2020, punkt nr. 92, at der afsættes 75 mio. kr. til vejoplægninger ved Gammelhavn. Samtidig afsættes der 25 mio. kr. til nedtagning og genopførelse af Godsbanebygningen med henblik på at genopføre den helt eller delvist på passende sted efter en gennemført borgerproces.

Vejoplægninger ved Gammelhavn består af kommunens eget projekt med ny forbindelsesvej ved Gammelhavn og nedlægning af vejarealet Sønderbrogade. Ligeledes indeholdt er Vejdirektoratets ombygning af Fredericiavej. De to projekter udføres i to entrepriser, men i tæt indbyrdes koordinering, og i koordinering med de øvrige aktører i området. Vejoplægningerne forventes afsluttet ved udgangen af 2022.

Der søges om en samlet anlægsbevilling på 76 mio. kr. til vejoplægninger ved Gammelhavn, fordelt med 25 mio. kr. i 2021 og 51 mio. kr. i 2022.

Godsbanebygningen opmåles og registreres af Den Gamle By i Århus i samarbejde med Frilandsmuseet i Lejre. Ekstern rådgiver har gennemgået bygningen og alle bygningskonstruktioner. Bevaringsværdige bygningskonstruktioner forsynes med numre, ligesom alt er opmålt og fotoregistreret på en sådan måde, at en senere genopbygning vil være mulig. Udvendige røde mursten nedtages ”sten for sten” og pakkes på paller. Bygningen nedtages således med anvisninger fra Den Gamle By, så alle bevaringsværdige konstruktioner kan bevares og oplagres for senere at blive anvendt til en genopførelse af bygningen et andet sted. Kun tagpaptage, betongulve og ikke originale skillevægge samt fundamenter vil ikke blive bevaret. Der er ligeledes foretaget en miljøscreening af Godsbanebygningen, så miljøfarlige materialer kan behandles korrekt. Ansøgning i forbindelse med nedrivningstilladelse har været i høring i juni måned. Nedtagningen forventes afsluttet ved udgangen af 2021. Nedtagningen foretages i etaper, således at kommunens vejprojekt kan gennemføres sideløbende.

Der søges om en anlægsbevilling på 7,35 mio. kr. i 2021 til nedtagning og opbevaring af Godsbanebygningens bevaringsværdige bygningskonstruktioner.

Der er i forbindelse med 3. kvartalsopfølgning 2020 givet anlægsbevilling på 0,5 mio. kr. til forarbejder.

## Økonomi

Ny/ændring af Anlægsbevilling (i 1.000 kr.)				
Udvalg	Stednr	Projekt	Udgift	Indtægt
ØU	222.095	Færdiggørelse af vejareal	76.050	
ØU	013.077	Nedtagning af godsbanebygning	7.350	
Ændring af anlægsbevillinger i alt			83.400	0

Tillægsbevilling til rådighedsbeløb (i 1.000 kr.)				Budgetår	Konsekvenser i overslagsår			
Udvalg	Stednr	Projekt	udg/indt	2021	2022	2023	2024	
Tillægsbevilling:								
ØU	013.077	Nedtagning af godsbanebygning	Udgift	2.500	-2.500			
Finansiering:								
Tillægsbevilling netto i alt				2.500	-2.500	0	0	
Kassen (- = forbrug)				-2.500	2.500	0	0	

Figur 1: sagens økonomiske konsekvenser

Opsummering af de bevillingsmæssige konsekvenser

Sagen medfører, at det samlet gives anlægsbevilling på 83,4 mio. kr. til færdiggørelse af vejareal og nedtagning af godsbanebygning. Udgiften finansieres af de til formålet afsatte rådighedsbeløb.

Til nedtagning af godsbanebygning fremrykkes 2,5 mio. kr. fra 2022 til 2021. Forskydning mellem årene reguleres via kassen.

Der er afledt drift fra 2023 og frem vedrørende vedligehold, renhold, signalanlæg mv. på 150.000 kr. Dette indgår i den samlede politiske prioritering ved budgetlægning 2022-2025 spor 2.

Høring

Økonomi & Controlling har ingen bemærkninger af bevillingsmæssig karakter.

### **Sagens videre forløb**

Sagen skal behandles af byrådet.

### **Kommaldirektøren indstiller,**

at de bevillingsmæssige konsekvenser godkendes, jævnfør bevillingsskema under afsnittet økonomi.

### **Beslutning**

Anbefales af et flertal på 5 medlemmer: Jens Ejner Christensen, Lars Schmidt, Per Olesen, Kenneth Fredslund Pedersen, og Dan Skjerning.

Imod indstillingen stemte 4 medlemmer: Dan Arnløv Jørgensen, Søren Peschardt, Martin Sikær og Lone Myrhøj.

# Punkt 199: Afvikling af kommunal- og regionalvalg 2021

84.03.00-G01-1-20

## Resume

Tirsdag den 16. november 2021 afholdes der kommunal- og regionalvalg. Nærværende sag omhandler godkendelse af valgsteder, anvendelse af digitale valglister, udpegning af valgstyrere og tilforordnede vælgere, udpegning af brevstemmemodtagere, brevstemmeafgivning i visse boformer, kørselsgodtgørelse til visse valgstyrer/tilforordnede vælgere og administrative medarbejdere, diæter til medlemmer af valgbestyrelsen, valgstyrere og tilforordnede vælgere, kommunikation om valg, informationsmøde for valgstyrrerformændene, kørselsordning for ældre og svagelige vælgere, mulighed for senere frist for ansøgning om afgivelse af stemme i hjemmet, ansøgninger fra humanitære organisationer om tilladelse til indsamling på afstemningsstederne samt byrådsmedlemmernes brug af IT-udstyr m.v. til valgkampsaktiviteter.

## Sagsfremstilling

### Godkendelse af valgsteder

Valgbestyrelsen anbefaler, at der til det kommende kommunal- og regionalvalg anvendes de samme 34 afstemningssteder som ved folketingsvalget og Europa-Parlamentsvalget i 2019. Dette, bortset fra Grejs Friskole, Vestermarksvej 13B, 7100 Vejle, hvor skolen har forespurgt, om ikke valghandlingen fremover kan foregå i det nyetablerede Grejs Kulturcenter. Valgsekretariatet har besøgt Grejs Kulturcenter, Vestermarksvej 13A, 7100 Vejle sammen med Beredskabet og en tilgængelighedskonsulent, og det vurderes, at forholdene er gode. Grejs Kulturcenter er endvidere beliggende ved siden af Grejs Skole, så afstandsmæssigt vil der ikke være den store forskel for vælgerne. Det foreslås derfor at anvende Grejs Kulturcenter som valgsted i Grejs i stedet for Grejs Friskole.

Til orientering kan det oplyses, at valgsekretariatet har undersøgt valgstedernes kapacitet, såfremt der måtte blive behov for coronatiltag den 16. november 2021. Alle valgsteder kan anvendes undtagen Engum. Hvis der sker en genopblusning i corona pandemien, kan det blive nødvendigt at flytte valgstedet i Engum, hvor der i så fald skal findes et større lokale. Derudover kan der komme ekstra udgifter som følge af coronasituationen, herunder håndsprit, værnemidler, vagter til optælling af vælgere i valglokalet mv.

Endvidere foreslås det, at Borgmesteren bemyndiges til at foretage øvrige nødvendige, praktiske ændringer på de enkelte afstemningssteder.

### Digitale valglister på alle valgsteder

Det fremgår af § 9, stk. 4, i lov om kommunale og regionale valg (lovbekendtgørelse nr. 13 af 9. januar 2020), at kommunalbestyrelsen kan beslutte, at der for et eller flere afstemningsområder i kommunen skal benyttes elektronisk valgliste.

Ved Europa-Parlamentsvalget og folketingsvalget i 2019 blev der anvendt digitale valglister på alle valgsteder, og der var enkelte steder, hvor der blev indsat et ekstra valgbord. Tilbagemeldingen har været positiv. Valgbestyrelsen anbefaler derfor at anvende digitale valglister på alle valgsteder og at anvende det samme antal valgborde som ved folketingsvalget i 2019.

Se vedlagt oversigt over forslag til antal valgborde på de enkelte afstemningssteder.

Byrådet kan også beslutte, at der benyttes elektronisk brevstemmeprotokol jf. § 70, stk. 1, i lov om kommunale og regionale valg (lovbekendtgørelse nr. 13 af 9. januar 2020). Ved kommunal- og regionalvalget i 2017 og valgene i 2019 blev der anvendt elektronisk brevstemmeprotokol. Der var positive tilbagemeldinger vedr. dette.

Valgbestyrelsen anbefaler, at der anvendes elektronisk brevstemmeprotokol ved det kommende kommunal- og regionalvalg.

### Politisk udpegede

Som ved kommunal- og regionalvalget i 2017 og valgene i 2019 foreslås, at der politisk udpeges en valgstyrrerformand pr. valgsted samt fire politisk udpegede valgstyrere/tilforordnede vælgere pr. valgbord.

Det er blevet præciseret i vejledningen om afholdelse af kommunale og regionale tirsdag den 16. november 2021 (nr. 9450 af 16. juni 2021), at der skal være udpeget tilforordnede vælgere på alle valgsteder.

Det foreslås derfor at anvende samme bemandingsmodel i løbet af valgdagen som ved kommunal- og regionalvalget 2017 og valgene i 2019 med tilføjelse af en tilforordnet vælger på de 23 valgsteder, hvor der er ét valgbord. På valgsteder med mere end ét valgbord indgår der allerede tilfornede vælgere i bemandingsmodellen. Det resulterer i et samlet behov for 34 formænd og 219 øvrige politisk udpegede på de 34 valgsteder. Dvs. i alt 253 politisk udpegede personer.

Bemandingsmodellen fremgår af vedlagte bilag.

Ved valgene i 2019 blev der ud af det samlede antal politisk udpegede valgstyrere/tilforordnede vælgere afsat en pulje på 10 tilforordnet vælgere. De 10 tilforordnede vælgere blev taget fra den samlede fordeling, og reduktionen blev beregnet efter d'Hondts metode. Puljen blev fordelt til partier, der ikke var repræsenteret i Vejle Byråd, men var opstillingsberettiget til folketingsvalget og ønskede at være repræsenteret på valgstederne.

Det foreslås, at der ligesom ved valgene i 2019 bliver afsat en tilsvarende pulje på 10 tilforordnede vælgere til partier og kandidatlistes, der er opstillingsberettiget til kommunalvalget 2021, og ikke er repræsenteret i Vejle Byråd.

Ved valgene i 2019 blev der tildelt fem pladser som tilforordnede vælgere i DGI-Huset, tre pladser som tilforordnede vælgere i Hældagerhallen, en plads som tilforordnet vælger i Egtved og en plads som tilforordnet vælger i Give. Det foreslås, at der ved kommunal- og regionalvalget i 2021 sker samme fordeling af pladserne som tilforordnede vælgere til interesserede partier og kandidatlistes, der er opstillingsberettiget til kommunalvalget 2021.

Det foreslås, at borgmesteren bemyndiges til at udarbejde en fordelingsmodel for de 10 pladser til de kandidatlistes, der er opstillingsberettigede til kommunalvalget 2021. Er der flere interesserede kandidatlistes, end der er pladser, trækkes der lod.

Fordelingen af de resterende politisk udpegede er sket ud fra d'Hondts metode på baggrund af fordelingen af mandater fra kommunalvalget 2017, dog med undtagelse af fordelingen af valgstyrerformændene, som sker efter aftale. Forud for valgene i 2019 blev det aftalt, at valgstyrerformanden i DGI-Huset fremover udpeges af det største parti i Vejle Byråd. Herefter giver det følgende resultat:

	Mandater i Byrådet	Valgstyrere/tilforordnede vælgere	Formænd
A	11	69	13
B	1	9	1
C	2	16	2
F	3	16	2
I	1	6	1
O	3	25	4
V	10	68	11
I alt	31	209	34

Et forslag til en detaljeret fordeling af politisk udpegede valgstyrerformænd, valgstyrere og tilforordnede vælgere på de enkelte valgsteder fremgår af vedlagte bilag. Der er ikke foretaget ændringer i forhold til folketingsvalget i 2019 bortset fra tilføjelse af en tilforordnet vælger på de 23 valgsteder, hvor der er ét valgbord.

Det indstilles, at det foreslåede antal borde og vedlagte bemandingsmodel godkendes.

Udpegning af valgstyrere brevstemmegennemgang

I forbindelse med brevstemmegennemgangen skal der deltage mindst to valgstyrere, jf. lov om kommunal og regionale valg § 71, stk. 1, (lovbekendtgørelse nr. 13 af 9. januar 2020). Der har tidligere været tradition for i Vejle Kommune, at det er valgstyrerformanden fra det enkelte afstemningsområde, som gennemgår brevstemmerne.

Der er vedlagt forslag til, hvem der kan udpeges til at være den anden valgstyrer, som sammen med valgstyrerformanden på det enkelte afstemningssted skal gennemgå brevstemmer. Forslaget er udregnet efter d'Hondts metode. Der er ikke

foretaget ændringer i forhold til folketingsvalget 2019.

Valgbestyrelsen anbefaler, at den foreslåede udpegning godkendes.

#### Bemanding med administrativt personale

Det foreslås, at der af administrationen udpeges en valgsekretær og en assisterende valgsekretær pr. valgsted på valgdagen. Disse to personer vil have en særlig rolle omkring de administrative funktioner i det digitale valgsystem, herunder udskrivning af erstatningsvalgkort mv., og de har været på kursus i disse opgaver.

Endvidere foreslås det, at der af administrationen udpeges en person pr. valgsted, der betjener scanner og valgsystem i forhold til vælgerne. Disse personer har ligeledes været på kursus i KMD's digitale valglister, og det vil kun være dem, der skal betjene systemet (og altså ikke de politisk udpegede personer). Da de personer, der betjener scanner og valgsystemet, har fået oplæring i KMD's digitale valglister tilstræbes det, at de digitale valg bliver afviklet problemfrit. På de 11 valgsteder, hvor der er mere end et valgsted, foreslås det, at der af administrationen udpeges en yderligere assisterende valgsekretær, der kan afløse ved betjening af scanner og valgsystem i pauser etc., især under spidsbelastninger. Da der er travlt på de største valgsteder, foreslås det at udpege endnu en assisterende valgsekretær fra administrationen til at hjælpe med især koordineringsopgaver.

Der bliver samlet set behov for ca. 132 administrative udpegede, valgsekretærer mv.

Ved valgene i 2019 er tilbagemeldingerne, at det fungerede rigtig godt, at der kom friske tællere ud på afstemningsstederne, når optællingen skal ske.

I forhold til erfaringerne fra folketingsvalget i 2019 med 147 optællere foreslås, at der sendes ca. 160 optællere ud på valgstederne kl. 19.30, da der kan være deltagere på valgstederne, som er trætte, og der denne gang er to valg, der skal optælles. Der er tale om ca. 60 flere optællere end ved kommunal- og regionalvalget i 2017. Det forventes, at flere friske kræfter til optællingen vil øge sikkerheden og gøre optællingen mere effektiv. Derudover vil der være fokus på at undervise de administrative medarbejdere i bedste praksis i forhold til organisering af optællingen.

Valgbestyrelsen anbefaler, at den foreslåede bemanding godkendes.

#### Uddannelse

Alle valgsekretærer og assisterende valgsekretærer på samtlige valgsteder vil gennemgå det samme uddannelsesprogram om KMD systemet som før valgene i 2019. Undervisningen vil blive afholdt i september 2021 og bliver ½ kursusdag for deltagerne. Der er således to personer på hvert valgsted, der har modtaget en meget omfattende indføring i systemet og derfor kender hele processen omkring opstart af valg, indlæsning af valglister mv.

De øvrige administrativt udpegede inviteres ligesom før valgene i 2019 ind til et prøvevalg umiddelbart før kommunal- og regionalvalget 2021, hvor systemet præsenteres, og hvor alle kan få lov til at prøve systemet i praksis. Der indlægges en række fælder i prøvevalget (vælgere, der ikke er stemmeberettigede, har brevstemt m.v.), så de får prøvet de ting, der kan drille. Alle administrativt udpegede, der skal sidde ved stemmebordet til valgdagen, vil altså have prøvet systemet forinden.

Valgbestyrelsen anbefaler, at den foreslåede uddannelsesplan godkendes.

#### IT-støtte på valgdagen:

Alt udstyr på valgstedet testes grundigt før valget. Det administrative personale har været på kursus i systemet, og de har lært at foretage basal fejlretning. Der laves action cards for diverse hændelser på valgstederne, så valget kan forløbe bedst muligt på trods af eventuelle tekniske udfordringer. Derudover afsættes ressourcer til telefonisk og udkørende IT-support på valgdagen. Der opstod ved kommunal- og regionalvalget 2017 og valgene i 2019 ikke nævneværdig kødannelse som følge af tekniske problemer.

Valgbestyrelsen anbefaler, at den foreslåede IT-støtte på valgdagen godkendes.

#### Udpegning af brevstemmemodtagere

I henhold til § 61, stk. 2, i lov om kommunale og regionale valg (lovbekendtgørelse nr. 13 af 9. januar 2020) skal Byrådet udpege stemmemodtagere blandt de tilfornede vælgere, som skal fungere som brevstemmemodtagere ved brevstemmeafgivningen, blandt andet i vælgernes eget hjem, på plejehjem samt i visse boformer og boliger efter lov om social service.

Brevstemmer skal afgives til to stemmemodtagere, hvoraf den ene kan være udpeget blandt personalet, ansat i kommunens forvaltning.

Personer, der er ansat i kommunen - eller hos en af kommunens antaget privat leverandør til at yde personlig og praktisk hjælp m.v. i hjemmet samt hjemmesygeplejerske m.fl. - kan ikke udpeges som brevstemmemodtagere.

Ved valgene i 2019 blev der udpeget 16 hold, mens der ved kommunal- og regionalvalget 2017 blev udpeget 18 hold, da der var tale om to valg.

Valgbestyrelsen anbefaler, at der ligeledes ved kommunal- og regionalvalget i 2021 udpeges 18 hold (á to personer), da der er tale om to valg. 18 brevstemmemodtagere udpeges af partierne, og 18 brevstemmemodtagere udpeges blandt personalet, ansat i kommunens forvaltning.

Valgbestyrelsen anbefaler, at de 18 brevstemmemodtagere udpeges af partierne efter samme fordelingsmetode, som blev anvendt ved kommunal- og regionalvalget 2017 og valgene i 2019. Her er der ikke benyttet d'Hondts metode, da alle partierne på denne måde får mulighed for at udpege mindst en brevstemmemodtager.

	Mandater i Byrådet	Brevstemmemodtagere Vejle Modellen
A	11	5
B	1	1
C	2	2
F	3	2
I	1	1
O	3	2
V	10	5
I alt	31	18

Fremgangsmåde for brevstemmeafgivning i visse boformer

Ved en lovændring i 2008 blev kredsen af de boformer og boliger, hvor der kan afgives brevstemme uden at følge fremgangsmåden for afgivelse af brevstemme i hjemmet, udvidet, da loven var ude af trit med de forskellige boformer, der tilbydes ældre, handicappede, voldsramte kvinder og personer med særlige sociale problemer.

Byrådet kan dog i medfør af § 60, stk. 2, i lov om kommunale og regionale valg (lovbekendtgørelse nr. 13 af 9. januar 2020) beslutte, at beboere i følgende boformer og opholdssteder fortsat skal stemme efter reglerne om brevstemmeafgivning i hjemmet (som kræver, at vælgeren selv udfylder og indsender et ansøgningsskema herom til kommunen):

- Boformer, tilvejebragt efter reglerne i lov om social service til midlertidigt eller længerevarende ophold for voksne, der på grund af nedsat fysisk eller psykisk funktionsevne eller særlige sociale problemer har behov herfor, samt boformer for voksne der drives efter nævnte lovs forsøgsbestemmelser,
- Opholdssteder uden for de pågældendes bolig, hvor kommunen efter reglerne i lov om social service giver tilbud om personlig hjælp, omsorg og pleje m.v. til personer, som på grund af midlertidigt eller varigt nedsat fysisk eller psykisk funktionsevne har behov herfor (dagcentre m.v.), og
- Lette kollektivboliger og boliger og hjem for gamle, syge og svagelige, der er omfattet af de i medfør af lov om boligbyggeri og lov om almene boliger m.v. fastsatte foreskrifter herom.

Ved den seneste folkeafstemning, kommunal- og regionalvalg i 2017, det seneste folketingsvalg og Europa-Parlamentsvalg i 2019 traf Byrådet beslutning om at lade beboerne i ovennævnte boformer og opholdssteder stemme efter

reglerne om brevafstemning i hjemmet.

Valgbestyrelsen anbefaler, at beboerne i de nævnte boformer skal stemme efter reglerne om brevstemmeafgivning i eget hjem.

Kørselsgodtgørelse til visse valgstyrelser/tilforordnede vælgere og administrative medarbejdere  
Valgloven indeholder ikke direkte hjemmel til at udbetale kørselsgodtgørelse til de af Byrådets udpegede valgstyrelser/tilforordnede vælgere. Byrådet skal tage stilling, hvis der skal udbetales kørselsgodtgørelse.

Ved folkeafstemningen og folketingsvalget 2015, Europa-Parlamentsvalget i 2014, kommunal- og regionalvalget i 2017 og valgene i 2019 blev det besluttet at udbetale kørselsgodtgørelse til dels de tilforordnede vælgere og administrativt udpegede, der fungerede som brevstemmemodtagere i vælgernes eget hjem/på plejehjem m.v. (for kørsel mellem Skolegade 1 og brevstemmeafgivningsstedet og retur), dels til de valgstyrelserformænd og valgsekretærer der hentede/afleverede valgmateriale i DGI-huset om morgenen/aftenen på valgdagen (for kørsel mellem DGI-huset og afstemningsstedet og retur), dels til de valgstyrelserformænd, valgstyrelser og valgsekretærer der skal medvirke ved brevstemmegennemgangen i DGI-huset om aftenen før valgdagen (for kørsel mellem bopæl og DGI-huset og retur).

Det foreslås, at der til det kommende kommunal- og regionalvalg udbetales kørselsgodtgørelse i samme omfang og efter samme retningslinjer som ved valgene i 2019, kommunal- og regionalvalget 2017, folkeafstemningen og folketingsvalget 2015 og Europa-Parlamentsvalget i 2014.

Vejle Kommune har ændret reglerne for kørselsgodtgørelse for administrative medarbejdere pr. 1. februar 2012, således at de administrative medarbejdere får udbetalt den lave kørselsgodtgørelse, jf. Skatterådets fastsatte takster for kilometerkørsel. For 2021 udgør den lave takst 1,90 kr. pr. km. Den høje takst udgør i 2021 3,44 kr. pr. km.

Da det må forventes, at mange vil vægre sig ved at stille egen bil til rådighed i forbindelse med deres virke under valget, hvis de alene modtager den lave takst, foreslås det, at der for kørsel i forbindelse med valget udbetales kørselsgodtgørelse efter den høje takst (3,44 kr. pr. km - 2021 tal) i ovennævnte tilfælde både til valgstyrelserformænd, valgstyrelser, tilforordnede vælgere og de administrative medarbejdere. Udgiften hertil anslås til ca. 10.000 kr.

Ved valgene i 2019, kommunal- og regionalvalget 2017, folkeafstemningen og folketingsvalget 2015, Europa-Parlamentsvalget i 2014 blev der udbetalt den høje takst til såvel de politisk udpegede som de administrativt udpegede.

Valgbestyrelsen anbefaler, at der til kommunal- og regionalvalget den 16. november 2021 udbetales kørselsgodtgørelse i samme omfang og på samme måde som ved valgene i 2019, kommunal- og regionalvalget 2017, folkeafstemningen og folketingsvalget 2015, Europa-Parlamentsvalget i 2014.

Diæter til medlemmer af valgbestyrelsen, valgstyrelser og tilforordnede vælgere  
Efter § 18, stk. 3, i lov om kommunale og regionale valg (lovbekendtgørelse nr. 13 af 9. januar 2020) ydes der til medlemmer af en valgbestyrelse, valgstyrelser og tilforordnede vælgere et diætbløb efter reglerne i lov om kommunernes styrelse. Efter lov om kommunernes styrelse udgør diætbløbet 435 kr. (2021-tal) for kommunale hverv indtil fire timer, og for mere end fire timer det dobbelte diætbløb, max 870 kr. pr. dag.

Der er skabt hjemmel i § 18, stk. 3, i lov om kommunale og regionale valg, således at Byrådet kan beslutte, at der ikke ydes diæter, eller de diæter der ydes, udgør et andet beløb end de gældende diætsatser. Dog gælder der et loft for, hvor høj diætsatsen kan være, nemlig svarende til det femdobbelte af det beløb, der ydes til møder af ikke over fire timers varighed - dvs. 2.175 kr. - svarende til maksimumbeløbet for ydelse af erstatning for tabt arbejdsfortjeneste til byrådsmedlemmer efter reglerne i lov om kommunernes styrelse.

Ved det seneste kommunal- og regionalvalg 2017 besluttede valgbestyrelsen, at diætbløbet på max 3 x 415 kr. pr. dag for kommunale hverv for mere end 4 timers varighed skulle forhøjes til max 4 x 415 kr., i alt 1.660 kr. Disse retningslinjer blev også anvendt ved valgene i 2019.

Det foreslås, at diæten fastsættes efter samme retningslinjer som ved kommunal- og regionalvalget 2017 og valgene i 2019. Dvs. diætbløbet fastsættes til max 4 x 435 kr., i alt 1.740 kr. (2021-tal).

Valgbestyrelsen anbefaler, at diæten fastsættes til 4 x 435 kr., i alt 1.740 kr. (2021-tal) for deltagelse i kommunale hverv på valgdagen for mere end fire timers varighed til valgbestyrelsen, valgstyrelser og tilforordnede vælgere.

Kommunikation om valg

Baggrund om stemmeprocent i Vejle Kommune

I 2013 lå Vejles stemmeprocent på 71,4, og den faldt i 2017 til 70,5. Som på landsplan er der i Vejle Kommune mange unge på 18 år, der stemmer, mens færre i alderen 19-39 stemmer, og færrest i alderen 22-29 år.

Stemmeprocenten er også lavest hos borgere i den erhvervsdygtig alder, som er uden for arbejdsmarkedet, og hos indvandrere og deres efterkommere. Flere kvinder end mænd stemmer.

Kommunikation i forbindelse med valget

KL og Danske Regioner står som tidligere bag en fælles kampagne. I år er det et helt nyt koncept med budskabet ”Stem med”, som Vejle Kommune kan koble sig på, hvor det giver mening. Logoet for kampagnen er vedlagt.

Formålet er, at sikre en god, ligeværdig kommunikation og information om valget i Vejle Kommune rettet mod alle Vejle Kommunes borgere uanset alder, bopæl, etnicitet, uddannelse m.v.

Herudover vil det være fokus på:

1. Bred information og kommunikation med henblik på at øge stemmeprocenten; fx gøre opmærksom på hvor man kan brevstemme og muligheden for gratis kørsel til valgstedet på valgdagen.
2. At sikre kommunikation om valget i lyset af corona, herunder eventuelle corona tiltag på dagen: Fx opfordring til vælgerne at fordele sig over dagen; at det er trygt at stemme: Information om afstand, håndsprit mv; samt muligheden for at brevstemme, som vil mindske presset på selve valgdagen.
3. I øvrigt at formidle den pligtinfo, der er forbundet med et valg.

Kommunikationens elementer

Jf. ovenstående formål og fokus foreslås det at anvende tre grundlæggende elementer i kommunikationen:

1. Brug af kampagnekonceptet: ”Stem med” på tværs af alle vores aktiviteter og alle vores kanaler: Jo mere logoet bliver brugt, desto mere styrker det den samlede fortælling og opfordring til at stemme. KL og Danske Regioner kører landskampagne på landsdækkende medier. Vi understøtter kampagnen ved at bruge konceptet på alle vores lokale medier. Logoet er vedlagt.

2. Udarbejdelse af grafisk film til sociale medier:

Under corona har Vejle Kommunes grafiske film ”Sammen skal vi have smitten ned” haft god succes på de sociale medier. Det foreslås at udarbejde en grafisk stregtegningsfilm til brug på Vejle Kommunes sociale medier i forbindelse med valget. Filmen skal sikre bred kommunikation til borgerne på fx Facebook med 22.000 følgere samt på kommunens Instagramprofil.

Filmen skal fokusere på information om valget, muligheden for brevafstemning samt sikre information om et trygt valg i lyset af corona.

3. Information om kommunalvalget på flere sprog:

Det foreslås at anvende flere sprog i kommunikationen på fx hjemmesiden, i flyers mm: Engelsk, arabisk, tyrkisk og evt. rumænsk og polsk. De endelige sprogversioner og distributionskanaler aftales med Sundhed og Den Sociale Helhedsplan og bygger videre på de gode erfaringer, vi har opnået i forbindelse med coronainsatsen.

Brede kommunikationskanaler

?Vejle.dk og vejle.dk/valg:

Kampagne på hjemmesiden med opfordring til at brevstemme – eller stemme på valgdagen. Alle de nødvendige informationer om valget og opfordring til at stemme, incl. ”spot på” banner og nyheder.

? Digital kampagne på vejle Amts Folkeblad online udelukkende målrettet Vejle Kommunes borgere:

Fx tre ugers enkeltbanner på Vafo.dk – med opfordring til at stemme – 300.000 visninger. Ejerskabsvisninger (hele fronten på forsiden) 40.000 visninger – op til valget.

?Fysisk annoncering:

¼ sides annonce i alle 5 ugeaviser og VAF ved åbning for brevstemmer. ¼ sides annonce i alle 5 ugeaviser og VAF i de to sidste uger op til valget. Dertil kommer pligtannoncering – lørdagsåbent, brevstemmer, kørsel, valgcafé m.v.

?Radiospot på VLR:

15 spots dagligt á 20 sekunder over 10 dage – midt i perioden.

?Digital kampagne på sociale medier:

Brug af den grafiske film, informationsopslag og annoncer målrettet Vejle Kommunes borgere på Facebook og Instagram. Mulighed for brug af KL's kampagnemateriale i form af grafik m.v.

Fysisk materiale: Flyers, plakater m.v.:

Kan benyttes forud for fx hvor borgerne kan brevstemme, lørdagsåbent m.v. Kan omdeles i boligområder via Lokalråd, foreninger m.v.

?Bannere på Rådhusstorvet, bibliotekerne i centerbyer m.v.:

Brug af KL's bannere.

?Tiltag i byrummet:

Fx gentage de gule sofaer; store 'kryds og bolle'-spil koblet med valginformation.

?Kampagne på pylonerne i de seks uger op til valget med forskellige budskaber:

Samarbejde med Regionen, der også gerne vil markedsføre valget til Regionsrådet.

Økonomi

Overslag over budget

Digital annoncering på VAF: 20.000 kr.

Radiomarkedsføring: 20.000 kr.

Udarbejdelse af grafisk film til sociale medier: 20.000 kr.

Annoncering VK sociale medier: 15.000 kr.

Annoncering VAF + ugeaviser: 18.000 kr. (Dertil kommer pligtannoncering)

Bannere og tiltag i byrum: 20.000 kr.

---

Overslag i alt 113.000 kr.

Valgbestyrelsen anbefaler, at kampagnen om øget valgdeltagelse godkendes.

Kortlægning af valgdeltagelsen ved danske valg

Vejle Kommune har fået en anmodning fra Københavns Universitet om deltagelse i forskningsprojektet om kortlægningen af valgdeltagelsen ved kommunal- og regionalvalget til november 2021. Forskningsprojektet har kørt siden 2009.

Formålet er at få et præcist billede af valgdeltagelsen i de forskellige demografiske grupper og med mulighed for at analysere udviklingen fra KV17, KV13 og KV09 frem til nu. Alle kommuner med digitale valglister kan automatisk være med i kortlægningen. Vejle Kommune har ved tidligere valg deltaget i forskningsprojektet. De stemmeprocenter, der er henvist til ovenfor i afsnittet om kommunikation om valg, er resultater fra dette forskningsprojektet.

I § 106, stk. 5, i lov om kommunale- og regionale valg (nr. 13 af 9. januar 2020) fremgår det, at valgmaterialer kan anvendes til forskning og statistik efter kommunalbestyrelsens bestemmelse.

Det foreslås, at Vejle Kommune som ved tidligere valg deltager i forskningsprojektet om kortlægning af valgdeltagelsen ved kommunal- og regionalvalget den 16. november 2021.

Informationsmøde for valgstyrrerformænd

Det fremgår af § 18, stk. 3, i lov om kommunale og regionale valg, at der ydes diæter til valgstyrrere og de tilforordnede vælgere for deres virksomhed i forbindelse med valget, herunder for instruktion før valgdagen af valgstyrrere og tilforordnede vælgere om deres opgaver.

Der gives dermed mulighed for, at valgstyrrerformændene, valgstyrrere og tilforordnede vælgere kan få diæter for at deltage i et informationsmøde om deres opgaver forud for valgdagen.

Forud for valgene i 2019 og kommunal- og regionalvalget 2017 var valgstyrrerformændene inviteret til et informationsmøde. På informationsmødet blev det vist, hvordan det digitale valglistesystem fungerer, og det blev gennemgået, hvilke ændringer der er i forhold til antallet af borde, og hvordan opsætningen ville være på de enkelte valgsteder. Rollerne for de administrative og politisk udpegede, ligesom de nye opgaver for valgsekretæren blev også gennemgået. Der blev også orienteret om nye procedurer og IT supporten.

Tilbagemeldingerne var positive, og det foreslås derfor, at der forud for det kommende kommunal- og regionalvalg den 16. november 2021 vil blive afholdt et lignende informationsmøde for valgstyrrerformændene, hvor der vil være mulighed for at komme til enten et morgen- eller et eftermiddagsmøde.

Det foreslås, at diæter for deltagelse i informationsmødet ydes efter reglerne i lov om kommunernes styrelse, dvs. 435 kr. (2021-tal) for deltagelse i et møde under fire timers varighed. Den samlede udgift hertil skønnes at beløbe sig til ca. 15.000 kr.

Valgbestyrelsens anbefaler, at der afholdes et informationsmøde for valgstyrrerformændene med mulighed for enten et morgen- eller eftermiddagsmøde, og at der ydes diæter efter reglerne i lov om kommunernes styrelse, dvs. 435 kr. (2021-tal) for deltagelse i et møde under fire timers varighed.

#### Kørselsordning for ældre og svage vælgere

Der skal tages stilling til, om man på tilsvarende vis som ved valgene i 2019, kommunal- og regionalvalget 2017, folkeafstemningen og folketingsvalget i 2015, Europa-Parlamentsvalget 2014 og kommunal- og regionsrådsvalget i 2013 skal tilbyde kørselsordning til ældre og svagelige vælgere på valgdagen.

Der blev brugt ca. 10.000 kr. ved kommunal- og regionsrådsvalget i 2013

Der blev brugt ca. 11.000 kr. ved Europa-Parlamentsvalget i 2014

Der blev brugt ca. 20.000 kr. ved folketingsvalget 2015

Der blev brugt ca. 3.300 kr. ved folkeafstemningen 2015

Der blev brugt ca. 1.300 ved kommunal- og regionalvalget 2017

Der blev brugt ca. 700 kr. ved Europa-Parlamentsvalget i 2019

Der blev brugt ca. 900 kr. ved folketingsvalget i 2019

Valgbestyrelsens anbefaler, at der i lighed med tidligere skal tilbydes kørselsordning til ældre og svagelige vælgere på valgdagen ved kommunal- og regionalvalget 2021.

#### Frist for ansøgning om afgivelse af stemme i hjemmet.

I henhold til § 60, stk. 4, i lov om kommunale og regionale valg (lovbekendtgørelse nr. 13 af 9. januar 2020) kan en vælger, der på grund af sygdom eller manglende førtilighed ikke vil kunne møde frem på afstemningsstedet, brevstemme i eget hjem. Anmodning om at brevstemme i vælgers eget hjem skal indgives senest kl. 18.00 torsdagen 12 dage før valgdagen - dvs. den 4. november 2021.

Der er efter en lovændring skabt hjemmel til, at Byrådet kan fastsætte en senere frist for indgivelse af ansøgning om at afgive stemme i hjemmet, dog senest fredagen før valgdagen.

Det foreslås, at den i henhold til lovgivningen gældende frist forlænges indtil fredag den 5. november 2021 kl. 10.00, således at forvaltningen efter ansøgningsfristens udløb har tid til at organisere brevstemmeafgivningen i de enkelte hjem. Ved forlængelsen undgår forvaltningen at skulle holde ekstraordinært åbent den 4. november 2021 fra kl. 17.00 - 18.00.

Det indstilles, at den i henhold til lovgivningen gældende frist for indgivelse af ansøgning om at afgive stemme i hjemmet forlænges indtil fredag den 5. november 2021 kl. 10.00.

#### Ansøgninger fra humanitære organisationer om tilladelse til indsamling på afstemningsstederne på valgdagen.

Der skal tages stilling til, om der som ved de tidligere valg i 2009, 2011, 2013, 2014, 2015, 2017 og 2019 skal meddeles afslag på ansøgninger fra blandt andet humanitære organisationer om tilladelse til at gennemføre indsamlinger på valgstederne på selve valgdagen.

Hvis der træffes afgørelse om, at der skal meddeles afslag på ansøgninger fra blandt andet humanitære organisationer om tilladelse til at gennemføre indsamlinger på valgstederne på valgdagen, foreslås det, at borgmesteren bemyndiges til at meddele afslag på ansøgninger til det kommende kommunal- og regionalvalg.

Valgbestyrelsens anbefaler, at der i lighed med tidligere valg i 2009, 2011, 2013, 2014, 2015, 2017 og 2019 meddeles afslag på ansøgninger fra blandt andet humanitære organisationer om tilladelse til at gennemføre indsamlinger på valgstedet på valgdagen, og at borgmesteren bemyndiges til at meddele afslag på tilsvarende ansøgninger til kommunal- og regionalvalget den 16. november 2021.

#### Byrådsmedlemmernes brug af IT-udstyr m.v. til valgkampsaktiviteter

Til orientering har Indenrigs- og Boligministeriet udsendt notater vedr. kommunalbestyrelsesmedlemmers brug af it-udstyr m.v., der stilles til rådighed af kommunen efter § 16, stk. 11, 2. pkt., i lov om kommunernes styrelse. Det kan konkluderes, at almindeligt anvendt it-udstyr, dvs. mobiltelefon, internetforbindelse, tablet, computer og printer kan anvendes af byrådsmedlemmerne, også i forbindelse med en valgkamp. Dette begrundes med, at et medlems brug af sådant udstyr alene repræsenterer en begrænset økonomisk værdi, som efter ministeriets opfattelse som udgangspunkt ikke udgør en uberettiget forskelsbehandling i forhold til andre kandidater i valgkampen.

Der er ikke hjemmel til, at en kommune kan udlevere specielt udstyr til medlemmet med henblik på, at dette kan anvendes i valgkamp. Hvis en kommune udleverer andet udstyr end det ovenfor nævnte, vil det bero på et skøn, i hvilket omfang der er tale om en fordel, som udgør en uberettiget forskelsbehandling i forhold til andre kandidater.

Notaterne er vedlagt til orientering.

## **Økonomi**

Udgiften til afholdelse af kommunal- og regionalvalg den 16. november 2021 anslås at ville beløbe sig til ca. 3,9 mio. kr. Der er afsat 2.721.200 kr. i budgettet til afholdelse af valg i 2021. Differencen på 1.178.800 kr. overføres til 2022 og dækkes af budgettet til afholdelse af valg i 2022.

Høring:

Økonomi & Controlling har ingen bemærkninger af bevillingsmæssig karakter.

## **Sagens videre forløb**

Sagen skal behandles af Økonomiudvalget og Byrådet.

## **Valgbestyrelsen indstiller,**

at der til kommunal- og regionalvalget 2021 anvendes de samme 34 valgsteder som ved folketingsvalget og Europa-Parlamentsvalget i 2019, dog med undtagelse af Grejs Friskole, hvor Grejs Kulturcenter anvendes i stedet.

at det tages til efterretning, at en genopblusning i corona pandemien kan betyde, at der skal findes et større lokale i Engum, ligesom der kan komme ekstra udgifter til værnemidler, afspritning, vagter m.v.

at borgmesteren bemyndiges til at beslutte eventuelle nødvendige praktiske ændringer på det enkelte valgsted, herunder flytning af afstemningen fra et lokale til et andet lokale, beliggende på samme adresse, såfremt dette måtte vise sig nødvendigt eller hensigtsmæssigt.

at der på alle valgsteder anvendes digitale valglister.

at der anvendes elektronisk brevstemmeprotokol, som beskrevet i sagsfremstillingen.

at det foreslåede antal valgborde og den foreslåede bemanding på valgstederne som beskrevet i sagsfremstillingen, godkendes, herunder at partierne selv fordele personerne ud fra den udarbejdede fordelingsplan, og at borgmesteren bemyndiges til at godkende suppleanter ved forfald.

at der reserveres 10 pladser som tilforordnede vælgere på valgstederne på valgdagen til partier og kandidatlistes, der ikke er repræsenteret i Vejle Byråd, men opstillingsberettiget til kommunalvalget 2021, som beskrevet i sagsfremstillingen.

at de 10 pladser fordeles på de største valgsteder, som beskrevet i sagsfremstillingen, og at borgmesteren bemyndiges til at udarbejde en fordelingsmodel for de 10 pladser til de partier og kandidatlistes, der er opstillingsberettiget til kommunalvalget 2021.

at forslaget til udpegning af valgstyrere, som sammen med valgstyrrerformanden på det enkelte afstemningssted skal gennemgå brevstemmer, godkendes.

at forslaget til bemanding på valgstederne med det administrative personale, som beskrevet i sagsfremstillingen, godkendes.

at den foreslåede rollefordeling i forhold til betjening af scanner og valgssystem på valgsteder med digitale valglister, som beskrevet i sagsfremstillingen, godkendes.

at der i alt sendes ca. 160 tællere ud på valgstederne kl. 19.30, og der anvendes samme procedure som ved det seneste valg.

at det foreslåede uddannelsesprogram og den foreslåede IT- støtte på valgdagen i forhold til valgsteder med digitale valglister, som beskrevet i sagsfremstillingen, godkendes.

at partierne udpeger 18 brevstemmemodtagere, og 18 brevstemmemodtagere udpeges blandt personalet ansat i kommunens forvaltning, som beskrevet i sagsfremstillingen, og at eventuelle øvrige brevstemmemodtagere udpeges af Juridisk Kontor.

at beboerne i de nævnte boformer skal stemme efter reglerne om brevstemmeafgivning i eget hjem, som beskrevet i sagsfremstillingen.

at der udbetales kørselsgodtgørelse som beskrevet i sagsfremstillingen efter den høje kørselstakst til de valgstyrrerformænd, valgstyrrere, tilforordnede vælgere og administrative medarbejdere, der skal fungere som a) brevstemmemodtagere i vælgerens eget hjem, på plejehjem mv., b) deltage i brevstemmegennemgang i DGI-huset aftenen før valgdagen, c) hente/aflevere valgmateriale i DGI-huset på valgdagen.

at diæten ved kommunal- og regionalvalget 2021 fastsættes efter samme retningslinjer som ved kommunal- og regionalvalget 2017 og valgene i 2019 - dvs. max 4 x 435 kr. (2021-tal), i alt 1.740 kr. for kommunale hverv på valgdagen for mere end fire timers varighed til valgbestyrelsen, valgstyrrere og tilforordnede vælgere.

at kommunikationen i forbindelse med valget gennemføres som anført i sagen.

at Vejle Kommune som ved tidligere valg deltager i forskningsprojektet om kortlægning af valgdeltagelsen ved kommunal- og regionalvalget den 16. november 2021.

at der afholdes et informationsmøde for valgstyrrerformændene og ydes diæt, som beskrevet i sagsfremstillingen.

at det godkendes, at der på tilsvarende vis som ved valgene i 2019, kommunal- og regionalvalget 2017, folkeafstemningen og folketingsvalget 2015, Europa-Parlamentsvalget 2014 og kommunal- og regionsrådsvalget i 2013 skal tilbydes kørselsordning til ældre og svage vælgere.

at den i henhold til lovgivningen gældende frist for ansøgning om afgivelse af stemme i hjemmet forlænges indtil fredag den 5. november 2021 kl. 10.00.

at der i lighed med de tidligere valg og folkeafstemninger i 2009, 2011, 2013, 2014, 2015, 2017 og 2019 skal meddeles afslag på ansøgninger fra blandt andet humanitære organisationer om tilladelse til at gennemføre indsamlinger på valgstedet på valgdagen, og at borgmesteren i tilfælde af, at Byrådet beslutter at meddele afslag, bemyndiges til at meddele afslag på ansøgninger til det kommende kommunal- og regionalvalg 2021.

at orientering om notaterne fra Indenrigs- og Boligministeriet vedr. kommunalbestyrelsesmedlemmernes brug af it-udstyr m.v. til valgkampsaktiviteter tages til efterretning.

## **Beslutning**

Anbefales.

## **Bilag**

StemMed\_logoguide

21.5.4. It-udstyr m.v. stillet til rådighed af kommunen til det kommunale hverv kan ikke anvendes til at føre valgkamp

2. Notat i anledning af KL's henvendelse om brug af kommunalt it-udstyr m.v.

Politiske valgtilforordnede KV og REG\_2021

# Punkt 200: Årsrapport 2020 for Vejle Erhvervshavn

08.00.00-G01-25-21

## Resume

I henhold til § 11 i vedtægterne for Vejle Erhvervshavn skal der udarbejdes et regnskab, som er i overensstemmelse med reglerne og principperne i årsregnskabsloven. Ifølge § 9 i vedtægterne skal Havnebestyrelsen foretage indstilling til Byrådet med henblik på godkendelse af årsregnskabet.

## Sagsfremstilling

Havnebestyrelsen har på sit møde den 27. maj 2021 godkendt Årsrapport 2020 inkl. ledelsesberetning og Revisionsprotokollat, og at det fremsendes til Byrådet til endelig godkendelse.

Årsregnskabet giver ifølge den uafhængige revisors revisorpåtegning et retvisende billede af havnens aktiver, passiver og finansielle stilling pr. 31. december 2020 samt af resultatet af havnens aktiviteter for regnskabsåret 1. januar - 31. december 2020 i overensstemmelse med årsregnskabsloven.

Til information vedlægges oversigt over reservering af fri egenkapital pr. 1. januar 2021.

## Kommunaldirektøren indstiller,

at årsrapport 2020 inkl. ledelsesberetning og Revisionsprotokollat for Vejle Erhvervshavn godkendes.

## Beslutning

Anbefales.

## Bilag

A°rsrapport 2020.pdf

Revisionprotokollat 2020.pdf

Reservering af frie reserver 100 mio.pdf

# Punkt 201: Forslag til ny bosætningsstrategi 2030

02.00.00-P22-1-21

## Resume

Vejle Kommune har haft og arbejdet efter en bosætningsstrategi fra 2010-2020. Som en del af Budgetstrategi 2022-2029 er det vedtaget, at der skal udarbejdes en ny bosætningsstrategi, der kan sætte retning og mål på de kommende års arbejde med bosætning. På baggrund af drøftelser i Byrådet og Økonomiudvalget samt med baggrund i et omfattende analysegrundlag, foreligger nu et forslag til en ny bosætningsstrategi frem til 2030.

## Sagsfremstilling

Proces frem til i dag - udvikling af ny bosætningsstrategi

'Bosætningsstrategi 2010-2020' for Vejle Kommune udløb med udgangen af 2020. Derfor blev der i efteråret 2020 opstartet en politisk drøftelse af Vejles Kommunes befolkningsudvikling med spørgsmål om de kommende års bosætningsstrategi sideløbende med blandt andet processen for kommuneplanen og budgetstrategien. Materialet fremgår af den vedlagte hvidbog (bilag 4).

Budgetstrategien for 2022-2029 blev vedtaget den 1. marts 2021, og 'Bosætning og Erhvervsudvikling' fremgår som et af fire særlige indsatsområder:

"Vi har stor succes med befolkningsudvikling, tiltrækning af borgere, virksomheder og uddannelsespladser – og det må gerne blive ved. Derfor skal vi sikre de bedste rammer for bosætning, en offensiv og strategisk erhvervsudvikling og tæt samarbejde med vores uddannelsesinstitutioner. [...] Bosætningsperspektivet skal fokusere på, hvor vores byer skal udvikle sig hen, på plangrundlaget vedr. strategiske opkøb af jord, befolkningsprognose og boligudbygning. Befolknings- og boligudviklingen danner baggrund for budgetlægningen af de kommende års udgifter og indtægter".

Den 10. maj 2021 drøftede Økonomiudvalget et forslag til disposition for en ny bosætningsstrategi med forslag til vision, mål og indsatsområder under overskriften 'Bosætning i Balance'. Forslaget til disposition for bosætningsstrategien indeholdt forslag til ambition, mål og indsatsområder. På baggrund af drøftelsen heraf fremlægges nu et udkast til bosætningsstrategi frem mod 2030 jf. bilag 1.

'Bosætning i Balance – Bosætningsstrategi 2030'

Strategien fremsætter blandt andet tre følgende overordnede mål, der skal sætte retning for et fortsat ambitiøst og bæredygtigt arbejde med bosætning frem til 2030:

Vi vil understøtte en bæredygtig befolkningsudvikling

- Flere unge, studerende og børnefamilier – og rammen om det gode seniorliv
- Flere borgere til arbejdsmarkedet
- Fokus på kvalificeret og specialiseret arbejdskraft

Vi vil være flere borgere - og passe godt på dem, der allerede bor her

- 1.500 flere borgere om året
- Gode rammer til hele livet, så alle har lyst til at blive boende i kommunen

Vi vil sikre, at bosætningen sker i hele Vejle Kommune

- Positiv tilvækst i landområder, lokalbyer, centerbyer og Vejle by
- Aktivere kvaliteter i landområder og lokalområder
- Fokus på attraktivitet og stedbundne kvaliteter i by og land

Forslaget til strategi er udviklet med baggrund i:

- Byrådets vision Vejle med Vilje, herunder de vedtagne mål og indsatsområder på eksempelvis erhverv (Erhvervspolitikken 2020) samt by- og boligudvikling (Boligpolitikken 2019 og Kommuneplanen 2021-2033).
- Byrådets og Økonomiudvalgets drøftelser af bosætnings- og befolkningsstemaer på hhv. temamøder d. 18. november 2020 og 20. januar 2021 og Økonomiudvalgets drøftelser på budgetseminar d. 5. marts 2021 samt på Økonomiudvalget den 10. maj.

- Et omfangsrigt datagrundlag, herunder Vejle Kommunes egne flyttedata, befolkningsprognosen 2021-2034, Imageanalyse 2021, Bosætningsanalyse 2021, nyligt gennemførte spørgeundersøgelser ift. borgernes brug af naturen (2020) samt spørgeundersøgelse til fremtidige boligbehov og præferencer (2018).
- Drøftelser af bosætningsstemaer i hhv. Uddannelsesråd (4. april) og Erhvervskontaktudvalget (12. april) samt tidligere gennemførte drøftelser ved rundbordssamtaler med erhvervslivet med fokus på fremtidens rekruttering af arbejdskraft (2019).

Data fra analyserne er sammenfattet i en målgruppeanalyse, der kortlægger centrale mål- og aldersgruppers generelle krav og præferencer ift. at bosætte sig i Vejle Kommune jf. bilag 3.

Handlingskatalog for årene 2021-2022

Bosætningsstrategien sætter strategisk retning frem til 2030. I tillæg til strategien er der udarbejdet et handlingskatalog med konkrete indsatser i bosætningsarbejdet. Kataloget er toårigt, således at der er mulighed for at drøfte, justere og eventuelt igangsætte nye indsatser frem mod 2030.

Forslag til handlingskataloget for årene 2021-2022 er vedlagt som bilag 2.

Videre behandling

Videre behandling i Byrådet

## **Sagens videre forløb**

Sagen skal behandles i Byrådet

### **Kommunaldirektøren indstiller,**

at Økonomiudvalget godkender forslag til bosætningsstrategi og handlingskatalog som beskrevet med henblik på endelig vedtagelse i byrådet.

## **Beslutning**

Anbefales.

Lone Myrhøj tog forbehold for sin stillingtagen til Byrådets behandling af sagen.

## **Bilag**

Bilag 1 - Bosætningsstrategi 2030

Bilag 2 - Handlingskatalog 2021-2022

Bilag 3 - Målgruppeanalyse 2021

Bilag 4 - Hvidbog for udvikling af Bosætningsstrategi 2030

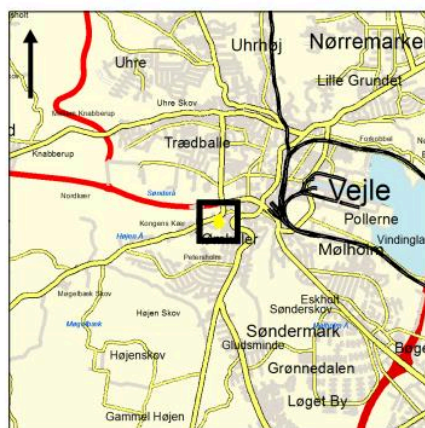
# Punkt 202: Forslag til lokalplan nr. 1337 boligområde ved Ribe Landevej og tillæg nr. 3 til Vejle Kommuneplan 2021-2033

01.02.05-P16-20-20

## Resume

En privat bygherre har anmodet om en lokalplan for et område ved Ribe Landevej 3-5, Vejle. Området ligger som en lomme ind i skrænten og huser i dag to udlejningsejendomme. Terrænet i området er meget stejlt. Der ønskes planlagt for 24 nye etageboliger i 2 etager og udnyttet tagetage – i alt 3 etager.

## Sagsfremstilling



1:75.000

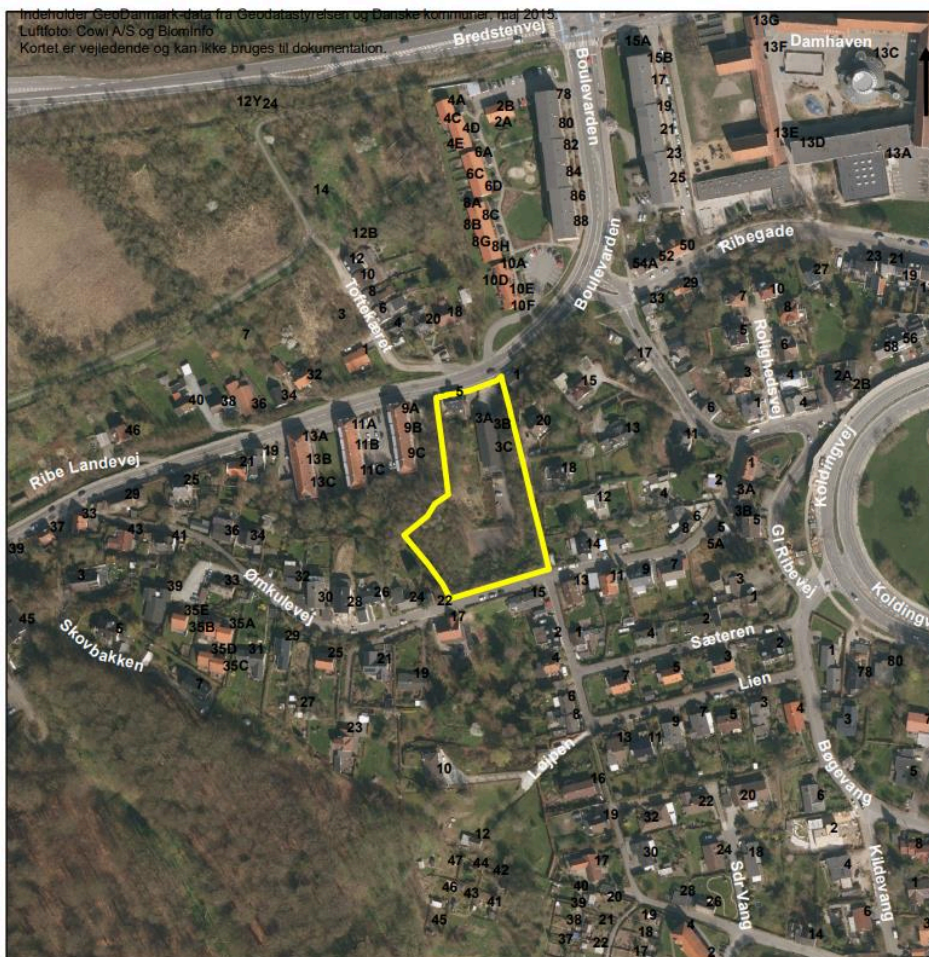
## Vejle

Lokalplanforslag nr. 1337  
Boligområde  
ved Ribe Landevej, Vejle

## Signatur

-  Lokalplanens afgrænsning
- 8 Husnummer

Vejle Kommune, Teknik & Miljø  
Plan 24.11.2020



1:3.000

0 25 50 100 Meter

Figur 1: Oversigtskort over området.

## Planens historie

Teknisk Udvalg besluttede på mødet den 9.3.21, pkt. nr. 63, at igangsætte udarbejdelse af lokalplan nr. 1337 og tillæg nr. 3. Tillægget har været i forberedelse fra den 18.3.21 til den 6.4.21.

## Lokalplanens indhold

Lokalplanen omfatter et område på 3600 m<sup>2</sup>. Lokalplanen giver mulighed for etageboliger i området ved Ribe Landevej og udarbejdes på baggrund af et ønske fra en privat bygherre. Da området ligger som en del af Vejle By og er omgivet af eksisterende boliger til 3 sider, sikrer lokalplanen, at bygningen udformes, så der tages hensyn til den eksisterende bebyggelse i omkringliggende områder. Lokalplanen giver mulighed for at nedrive Ribe Landevej 3 og 5, der ligger inden for området. Området er i byzone.



Figur 2: Skitsen viser den kommende bebyggelse i området.

#### Kommuneplantillæg

Området er i kommuneplanen udlagt til tæt-lav og åben-lav boligområde. Der er derfor udarbejdet et kommuneplantillæg, der giver mulighed at bygge etageboliger i stedet. Da anvendelsen ændres, er der afholdt fordebat. Der er ikke indkommet bemærkninger i fordebatten.

#### Miljøvurdering

Forslag til lokalplan nr. 1337 og tillæg nr. 3 er screenet jævnfør miljøvurderingsloven. På baggrund af screeningen er det forvaltningens vurdering, at planen ikke vil medføre væsentlig påvirkning af miljøet, og der udarbejdes derfor ikke en miljøvurdering.

#### Høringsperiode

Jævnfør planloven skal høringsperioden for en lokalplan vurderes fra sag til sag i forhold til at tillade rimelig tid til inddragelse af offentligheden. Udgangspunktet er en minimumsfrist på 4 uger, dog 2 uger for mindre lokalplaner, og 8 uger for lokalplaner med tillæg, der har været i fordebat.

Høringsperioden for lokalplanen og tillægget fastsættes til 8 uger, da tillægget har været i fordebat, og dermed har særlig interesse for offentligheden.

#### Overtagelsespligt/Frafaldserklæring

Lokalplanområdet er privatejet og i byzone, og en frafaldserklæring er derfor ikke nødvendig.

### Sagens videre forløb

Sagen skal behandles af Økonomiudvalget og byrådet.

### Klima og resiliensvurdering

Planloven giver ikke mulighed for at begrunde valg i lokalplaner med klima som begrundelse, som f.eks. varmforsyning og valg af materialer, men kan kun regulere forhold vedrørende oversvømmelse og erosion.

Byggeri og anlæg er generelt CO<sub>2</sub> tungt. Det kan tjene sig hjem igen ved at bygge i god kvalitet og benytte det i flest mulige år. Lokalplanen giver mulighed for fortætning af den eksisterende by og arealressourceforbruget mindskes derved. Derudover etableres der etageboliger, der er mere energieffektive end lav boligbebyggelse. Den centrale placering giver også mulighed for at nå byens faciliteter både som gående og på cykel.

Der er en del terræn og en rørlagt vandledning, der historisk har givet udfordringer med vand i området. Der gives derfor mulighed for underjordiske rørbassiner eller lignende under parkeringsterrasserne. Derudover kan både forplads og grønt areal ved indkørsel anvendes til vandhåndtering.

### Historik

Teknik- og Miljødirektøren indstiller, 8. juni 2021, pkt. 152:

at udvalget anbefaler over for byrådet, at forslag til lokalplan nr. 1337 og tillæg nr. 3 til Kommuneplan 2021-2033 vedtages og offentliggøres i 8 uger.

Beslutning fra Teknisk Udvalg, 8. juni 2021, pkt. 152:

Anbefalet.

### Beslutning

Anbefales.

## **Bilag**

Forslag til tillæg nr. 3 til Vejle Kommuneplan 2021-2033

Forslag til Lokalplan nr 1337

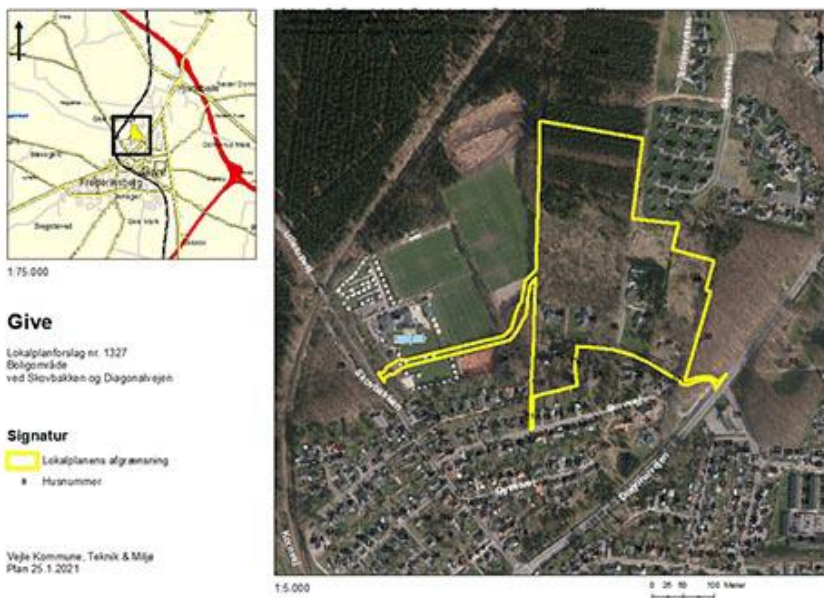
# Punkt 203: Endelig vedtagelse lokalplan nr. 1327 Boligområde ved Skovbakken, Give

01.02.05-P16-11-20

## Resume

Flere private bygherrer har anmodet om lokalplanen. Lokalplanen skal skabe mulighed for at udstykke boligparceller på ejendommen øst for Give Stadion, både på det store ubebyggede areal, der står med spredt skov, men også på de øvrige ubebyggede arealer inden for lokalplanens område. Der gives mulighed for at opføre åben-lav bebyggelse i form af parcelhuse på store og små grunde (kompaktparceller) samt tæt-lav bebyggelse som fx rækkehuse. Lokalplanen udformes med bestemmelser, der sikrer, at karakteren af skov bevares og at området kobles sammen med eksisterende stier. Hovedparten af lokalplanområdet, inklusiv de skitserende villaer, er beliggende i landzone. Arealerne i landzone overgår til byzone med denne lokalplan. Lokalplanen har været i offentlig høring i perioden 15. marts 2021 - 10. maj 2021. Der er indkommet 6 indsigelser. Indsigelserne har givet anledning til at anbefale ændringer i lokalplanen.

## Sagsfremstilling



Figur 1: Kort over lokalplanområdet

### Planens historik

Teknisk Udvalg besluttede på mødet den 11.8.20., pkt. nr. 156, at igangsætte udarbejdelse af lokalplan nr. 1327. Byrådet besluttede på møde den 10.3.21 pkt. nr. 40, at sende lokalplanen i offentlig høring. Lokalplanen har været i offentlig høring fra den 15.3.21 til den 10.5.21.

### Indsigelser/bemærkninger og ændringer af lokalplanen

Der er indkommet 6 bemærkninger til lokalplanen fra beboere i og omkring lokalplanområdet, Give Tennisklub, Give Udviklingsråd samt bygherre. Indsigelser og besvarelser kan ses i vedhæftede bilag.

### Overtagelsespligt/Frafaldserklæring

En mindre del af lokalplanområdet ejes af Vejle Kommune, og en frafaldserklæring er derfor ikke nødvendig. Størstedelen af lokalplanområdet er privatejet og overføres fra land- til byzone. Ejer kan ikke kræve overtagelse, da ejendommen ikke benyttes til landbrug, gartneri, planteskole eller frugtplantage, og ejendommen overgår ikke til offentlige formål.

## Sagens videre forløb

Sagen skal behandles af Økonomiudvalget og Byrådet.

## Klima og resiliensvurdering

Planloven giver ikke mulighed for at begrunde valg i lokalplaner med klima, som f.eks. varmforsyning og valg af materialer, men kan kun regulere forhold vedrørende oversvømmelse og erosion.

Byggeri og anlæg er generelt CO<sub>2</sub> tungt, men tjener sig hjem ved at bygge i kvalitet, så det benyttes i flest mulige år.

I nye lokalplaner skal redegøres for hvordan lokalplanområdet tilpasses klimaændringerne, ved at der stilles relevante krav om klimatilpasning, og ressourceforbruget skal mindskes.

Retningslinjen for håndtering af tag- og overfladevand i kommuneplanen er, at ved lokalplanlægning af nye områder til by, bolig og erhverv skal tag- og overfladevand håndteres tættest muligt på kilden. Vandet skal skabe flere rekreative værdier til glæde for borgerne, virksomheder og turister, og så det også tilfører områderne arkitektoniske og rekreative kvaliteter.

Området bliver alene spildevandskloakeret idet nedsivningsmulighederne for regnvand er gode. Det betyder at den enkelte boligejer skal håndtere regnvand på egen grund.

Der kan langs vejene etableres grønne rabatter med græs. Her kan der eventuelt etableres lokal afvanding af regnvand (LAR).

## **Historik**

Teknik- og Miljødirektøren indstiller, 8. juni 2021, pkt. 153:

at udvalget anbefaler over for Byrådet, at lokalplan nr. 1327 vedtages endeligt med de af forvaltningen indstillede ændringer, og

at indsigelserne orienteres om Byrådets behandling af indsigelserne og om Teknik & Miljø's bemærkninger til indsigelserne.

Beslutning fra Teknisk Udvalg, 8. juni 2021, pkt. 153:

Anbefalet, med den bemærkning at udvalget ønsker at områdets skovpræg bevares, hvorfor der inden eventuel fældning af træer skal foretages en vurdering sammen med forvaltningens fagafdeling.

## **Beslutning**

Økonomiudvalget anbefalede indstillingen fra Teknisk Udvalg.

## **Bilag**

Indsigelser og bemærkninger til lokalplan nr. 1327 og Teknik & Miljø's bemærkninger hertil

Forslag til lokalplan nr. 1327

Teknisk Udvalgs forslag til ændring af bestemmelser omkring beplantning

# Punkt 204: Anlægsbevilling – Prioritering af restmidler til skolevejsprojekter

05.01.40-P20-1-21

## Resume

Efter en afslutning af projekter og gennemgang af kommende projekter i puljerne til skolevejsprojekter, er der restmidler, der skal prioriteres til nye tiltag. Udvalget bedes godkende de næste prioriteringer, der skal igangsættes for de eksisterende midler i puljerne til skolevejsprojekter. Der søges om ændring af anlægsbevilling og rådighedsbeløb i 2021.

## Sagsfremstilling

Skolevejsprojekterne omhandler årligt flere tiltag til projekter med trafikikkerhedstiltag fordelt rundt i kommunen. Udførelse af tiltagene i puljerne er nu så langt, at der kan gøres status på projekterne og midler hertil. Gennemgangen viser, at der et mindreforbrug der kan disponeres til nye tiltag. Mindreforbruget giver dermed mulighed for at udføre yderligere projekter for allerede afsatte midler. I nedenstående er der redegjort for forbruget i puljerne, samt en prioritering af mindreforbruget til nye projekter.

Restmidler, til disponering:

Skolevejsprojekter 2019/2020

Forventet mindreforbrug i puljen: 2,79 mio. kr.

Skolevejsprojekter 2020/2021

Forventet mindreforbrug i puljen: 0,47 mio. kr.

Skolevejsprojekter 2021/2022

Det samlede budget i puljen i 2021 er 7,286 mio. kr. Her er flere udfordringer.

Projekt Niels Skousvej, chikaner med budget på 1,57 mio. kr. er udført sammen med coronaprojektet på Mølholm Landevej sidste år.

Projekt Moldevej, cykelsti med budget på 2,04 mio. kr. kan ikke udføres i år, da Vejle Spildevand skal kloakseparere på strækningen i løbet af 2021 og 2022. Samtidig er der et tiltag i den nordlige ende i forhold til ombygning af Moldevej ved institutioner, der skal afklares inden. Projektet udskydes til 2022 og tilrettes den fremtidige indretning af Moldevej i den nordlige ende.

Forventet mindreforbrug i puljen 2021: 4,57 mio. kr.

Det samlede budget i puljen i 2022 er 2,19 mio. kr. Her er følgende udfordring.

Projekt Kirkegade Bredsten, cykelsti med budget på 2,19 mio. kr. i 2022 justeres efter dialog med lokalrådet. Der er allerede på strækningen i dag cykelbaner, som vurderes fuldt ud dækkende for de trafikale omstændigheder. Projektet justeres til en bedre løsning ved byskiltet, så trafikken dæmpes ved byskiltet, og bløde trafikanter sikres en bedre gennemkørsel ved byskiltet. Budget nedskrives til 0,5 mio. kr. og udføres af midler i 2021.

Forventet mindreforbrug i puljen 2022: 0,15 mio. kr.

Mindre anlæg 2021/2022

Puljen i 2021 er på 1,599 mio. kr., hvor der i forbindelse med flere fortovsprojekter har vist sig et behov for ekstra 0,59 mio. kr.

Forventet merforbrug i puljen 2021: 0,59 mio. kr.

Ovennævnte opgørelser giver nedenstående budgetmidler til disponering i 2021:

Skolevejsprojekter 2019/2020 2,79 mio. kr.

Skolevejsprojekter 2020/2021 0,47 mio. kr.

Skolevejsprojekter 2021/2022 4,57 mio. kr.

Mindre anlæg 2021/2022 -0,59 mio. kr.

I alt 7,24 mio. kr.

Se bilag for den enkelte sagsøkonomi.

Restmidler, ny disponering:

Følgende prioriterede og ikke prioriterede projekter ville kunne udføres for resterende midler:

Prioritet	Sted	Tiltag	Økonomi [kr.]
-----------	------	--------	---------------

10 <sup>1</sup>	Kirkegade, Bredsten	Byport	0,5 mio.
11	Grindstedvej, Vandel	Cykelstier	2,04 mio.
16	Gammelbyvej, Grønbjerg	2 minus 1 vej	0,63 mio.
18	Lilholtvej, Børkop	Dobbeltrættet cykelsti	2,5 mio.
26 <sup>2</sup>	Elkjærvej, Grønbjerg	2 minus 1 vej	0,25 mio.
Mindre anlæg	Strandvejen, Bredballe	Chikaner og fortov	1,0 mio.
		I alt	6,92 mio.

Tabel 1: Prioritering af nye projekter.

Noter:

1. Jævnfør beskrivelse under ”restmidler, til disponering”.
2. Projektet ligger i sammenhæng med prioritet 16. Det vil derfor være en naturlig optimering at udføre de to projekter samtidig.

Følgende forudgående prioriteter er ikke medtaget:

12, Trangtrappevej: Der har været dialog med Kollerup Skole, der som primær prioritet ønsker cykelstier på Vongevej. De fleste elever bruger Feldmosevej og Kollerupvej, som cykelvej i stedet for Trangtrappevej.

13, Skovgade Jelling: Udgået jævnfør beslutning på Teknisk Udvalg 27. april 2021 i sag 111.

14, Brønshjergvej og Seligmansvej: Udsat jævnfør beslutning på Teknisk Udvalg 27. april 2021 sag 111.

15, Dalglimt-Degnevænget, Skibet: Bevilliget jævnfør beslutning på Teknisk Udvalg 27. april 2021 sag 111.

17, Skolebakken, Børkop: Der har været dialog med Englystskolen. Der er i forvejen cykelstier på Skolebakken, der har sammenhæng med interne stier som til sammen sikre en god sammenhæng. De peger derfor i stedet på fremrykning af prioritet 18, Lilholtvej.

Strandvejen, Bredballe: Byrådet bevilligede 1. november 2017, punkt nr. 239, midler til trafiksikring af Strandvejen. En del af projektet blev ikke færdiggjort på grund af kloaksepareringer. Udføres som del af Mindre Anlæg 2021/2022.

## Økonomi

Udgiften på 6,92 mio. kr. vedr. ovenstående prioriterede projekter afholdes indenfor det afsatte budget i 2021 til skolevejsprojekter og mindre anlæg. Anlægsbevilling og rådighedsbeløb søges ændret jf. bevillingsskema.

<b>Ny/ændring af Anlægsbevilling (i 1.000 kr.)</b>				
Udvalg	Stednr	Projekt	Udgift	Indtægt
TU	223.036	Skolevejsprojekter 2019-2020	-2.789	
TU	223.034	Skolevejsprojekter 2020-2021	-470	
TU	223.031	Skolevejsprojekter 2021-2022	1.670	
TU	223.271	Mindre anlæg 2021-2022	1.589	
<b>Ændring af anlægsbevillinger i alt</b>			<b>0</b>	<b>0</b>

<b>Tillægsbevilling til rådighedsbeløb (i 1.000 kr.)</b>				<b>Budgetår</b>	<b>Konsekvenser i overslagsår</b>			
Udvalg	Stednr	Projekt	udg/indt	2021	2022	2023	2024	
<b>Tillægsbevilling:</b>								
TU	223.036	Skolevejsprojekter 2019-2020	Udgift	-2.789				
TU	223.034	Skolevejsprojekter 2020-2021	Udgift	-470				
TU	223.031	Skolevejsprojekter 2021-2022	Udgift	1.670				
TU	223.271	Mindre anlæg 2021-2022	Udgift	1.589				
<b>Finansiering:</b>								
<b>Tillægsbevilling netto i alt</b>				<b>0</b>	<b>0</b>	<b>0</b>	<b>0</b>	
<b>Kassen (- = forbrug)</b>				<b>0</b>	<b>0</b>	<b>0</b>	<b>0</b>	

Opsummering af de bevillingsmæssige konsekvenser

Sagen medfører, at anlægsbevilling og rådighedsbeløb omdisponeres inden for de 4 puljer. Dette medfører, at der flyttes 1,589 mio. kr. fra skolevejsprojekter til mindre anlæg i 2021. Nettovirkning af omdisponeringen er 0 kr.

Høring

Økonomi & Controlling har ingen bemærkninger af bevillingsmæssig karakter.

## Sagens videre forløb

Sagen skal behandles af Økonomiudvalget og byrådet.

## Historik

Teknik- og Miljødirektøren indstiller, 8. juni 2021, pkt. 149:

at prioriteringen godkendes, jævnfør tabel 1, og

at de bevillingsmæssige konsekvenser godkendes, jævnfør bevillingsskema under afsnittet økonomi.

Beslutning fra Teknisk Udvalg, 8. juni 2021, pkt. 149:

Anbefalet.

## Beslutning

Anbefales.

## Bilag

oversigtskort\_Skoleprojekter\_ekstra

Puljeoversigt

# Punkt 205: Godkendelse af forslag vedr. justeringer til nuværende indsamlingsordninger på affalds- og ressourceområdet

07.00.01-P16-1-21

## Resume

I forlængelse af den nationale aftale "Klimaplan for grøn affaldssektor og cirkulære økonomi" af 16. juni 2020, skal alle kommuner indsamle i alt 10 affaldsfraktioner hos borgerne. Vejle Kommune er i forvejen langt, hvorfor der er tale om justeringer i de nuværende indsamlingsordninger. Med afsæt i Natur- og Miljøudvalgets politiske drøftelser, forelægges forslag til justeringer af de nuværende indsamlingsordninger til udvalgets beslutning og efterfølgende godkendelse af byrådet.

## Sagsfremstilling

### Baggrund

Med henblik på at udmønte den politiske nationale aftale "Klimaplan for grøn affaldssektor og cirkulære økonomi" af 16. juni 2020, sætter affaldsbekendtgørelsen af den 9. december 2020 rammerne for, hvorledes kommunerne skal sikre husstands-nær affaldsindsamling i 10 fraktioner. I henhold til bekendtgørelsen skal kommunerne indsamle følgende fraktioner pr. 1. juli 2021 - madaffald, mad- og drikkekartoner, papir-, pap-, metal-, plast-, glas- og restaffald samt farligt affald.

Tekstil er den sidste fraktion, som kommunerne pr. 1. januar 2022 skal håndtere husstands-nært.

Der er i forbindelse med det nationale krav til kommunerne omkring husstands-nær affaldsindsamling i ovenstående 10 fraktioner ligeledes stillet konkrete anvisninger til hvilke fraktioner, der må blandes. Der er tale om følgende anvisninger:

- Papir, pap
- Metal, glas
- Metal, plast
- Plast, mad- og drikkekartoner
- Plast, mad- og drikkekartoner, metal

Vejle Kommune tog allerede tilbage i 2013 en fremtidsorienteret og fremsynet beslutning i forhold til den globale og nationale udvikling på affalds- og ressourceområdet, da de nuværende indsamlingsordninger blev godkendt i byrådet den 18. december 2013, sag 226, med ikrafttrædelse den 2. april 2016. Det betyder, at det således kun er fraktionen mad- og drikkekartoner, som i dag ikke håndteres særskilt i de nuværende indsamlingsordninger i Vejle Kommune. Således er der ikke tale om indførelse af helt nye indsamlingsordninger for at leve op til de nationale krav. I stedet er der snarere tale om justeringer af de nuværende indsamlingsordninger, netop fordi Vejle Kommune med de nuværende ordninger er rigtig langt.

Der vil sommeren 2021 og frem opstartes et pilotprojekt, hvor borgerne i Vejle Kommune kan aflevere mad- og drikkekartoner til genanvendelse på kommunens fire genbrugspladser. Formålet med pilotprojektet er blandt andet at afklare en række forhold omkring renhed, rumfang, mængder, afsætningsmuligheder samt give borgerne mulighed for at udsortere mad- og drikkekartoner. Ligeledes er formålet at blive klogere på, hvilken kommunikativ indsats, der er påkrævet.

### Dispensation og koordinering i forhold til udbudsproces

Vejle Kommune og 73 øvrige kommuner er af Miljøstyrelsen bevilliget dispensation. Vejle Kommune har fået dispensation fra implementeringsfristen for indsamling af mad- og drikkekartoner pr. 1. juli 2021, som anmodet. Baggrunden for Vejle Kommunes dispensationsansøgning beror på, at der i dag er indgået aftaler med private leverandører omkring husstands-nær indsamling. Disse aftaler udløber i efteråret 2022, dvs. inden for en relativ kort tidshorisont efter 1. juli 2021. Skal Vejle Kommune implementere indsamling af mad- og drikkekartoner i den nuværende aftaleperiode vil det forde, at den nuværende indsamlingaftale ændres med et nyt udbud til følge, som vil resultere i en væsentlige økonomisk byrde for Vejle Kommune. Det er derfor økonomisk og praktisk mere hensigtsmæssigt at lave et samlet udbud, når det eksisterende udbud udløber. Dispensationen er således givet frem til 31. december 2022.

Det skal forventes, at et samlet udbud vil tage ca. 16 måneder fra udbudsmaterialet er offentliggjort, til en endelig aftale foreligger, og til den private leverandør er klar til at overtage driften. Det er på denne baggrund, at der på dette tidspunkt har været gennemført politiske drøftelser i Natur- og Miljøudvalget omkring forskellige muligheder for justeringer af de nuværende indsamlingsordninger med henblik på at kunne gennemføre et udbud baseret på de politiske tilkendegivelser

og beslutninger. De politiske beslutninger er afgørende for, hvordan udbuddet omkring den fremtidige husstandsnaere indsamling skal udarbejdes, da udbuddet blandt andet beskriver krav til indsamlingsmateriel, herunder beholdere, køretøjer, frekvens mv. Da det er forventningen, at det kan tage op til 10 måneder fra kontrakter er indgået, til leverandørerne er klar til idriftsættelse, påregnes frist for kontraktindgåelse til ultimo januar 2022.

Affalds- og Ressourceplan 2020-2032 som afsæt og videre politiske drøftelser

Vejle Kommune har gennem mange år været ambitiøse og har haft den grønne førertrøje på, hvad angår udviklingen inden for affalds- og ressourceområdet. Med forslag til Vejle Kommunes Affalds- og Ressourceplan 2020-2032, som pt. er i otte ugers høring frem til 15. juli, fortsætter det høje politiske ambitionsniveau ud i fremtiden. Følgende fem overordnede principper i Affalds- og Ressourceplanen 2020-2032 danner grundlag for retning og beslutninger inden for affalds- og ressourceområdet bredt set:

- Vi er ambitiøse og har modet til at gå nye veje og følge dem
- Vi understøtter udvikling af den cirkulære økonomi via samarbejder og lokal involvering
- Vi gør det let at træffe de rigtige valg
- Vi har fokus på klima og bæredygtighed ud fra en samlet helhedsbetragtning
- Vi prioriterer forebyggelse som den bedste ressourceudnyttelse

Affalds- og Ressourceplanen 2020-2032, som et enigt byråd sendte i høring 19. maj 2021, danner dermed et naturligt afsæt for, hvorledes justeringer af de nuværende indsamlingsordninger kan konstrueres, blandt andet med et afsæt i de fem overordnede principper.

I forlængelse af de politiske drøftelser i forbindelse med udarbejdelse af Vejle Kommunes Affalds- og Ressourceplan 2020-2032, og efter byrådet sendte forslaget i offentlig høring, har der i Natur- og Miljøudvalget været videre drøftelser og politiske tilkendegivelser på udvalgsmøderne i maj og juni samt i forbindelse med et politisk temamøde den 28. maj 2021 omkring justerede ordninger. Forskellige scenarier for justeringer af de nuværende ordninger er vurderet og drøftet i Natur- og Miljøudvalget og følgende er blandt andet tilkendegivet som supplement til ovenstående principper:

- Færrest mulige ændringer for borgeren
- Justeringer bør animere til mere genbrug og genanvendelse
- Storskraldsordningen justeres således udgangspunktet er genbrug frem for affald
- Fokus på bybilledet og støjgener
- Fortsætte den ambitiøse kurs på området

Anbefalinger til justeringer af de nuværende ordninger for husholdningsaffald

På baggrund af faglige vurderinger kombineret med de politiske tilkendegivelser er afsættet for anbefalinger til justeringer af de nuværende ordninger det stærke udgangspunkt, der er skabt blandt borgerne i Vejle Kommune, og hvor forslag til justeringerne samtidig understøtter Affalds- og Ressourceplanen.

Epinionsundersøgelsen fra 2020 understreger det stærke udgangspunkt, der er skabt blandt borgerne. I undersøgelsen er der blandt andet følgende tilkendegivelser:

- 90% er (meget) tilfredse med måden hvorpå de skal sortere og håndtere deres affald samt afhentningen.
- 85% går meget op i at sortere deres affald rigtigt.
- 84% vurderer, at affaldshåndtering er vigtig i relation til den grønne dagsorden.
- 51% vil i meget høj grad sortere mere i fremtiden, end de gør i dag.

Det betyder således overordnet følgende ift. anbefalede justeringer:

- Der foretages ikke mange justeringer, da borgerne i Vejle Kommune er rigtig gode til at udsortere, og det forsat skal være let. Derfor fastholdes de to nuværende 240 liters to-delte beholdere til dagrenovation og til det genanvendelige affald.
- Udsortering af mad- og drikkekartoner sker sammen med den nuværende plast/metal-fraktion.
- Fokus på optimering og bedst mulig udnyttelse af kapacitet af hensyn til klima og bæredygtighed.
- Forskellige behov fordrer fleksibilitet.

Nedenfor gennemgås forvaltningens nærmere anbefalinger til justeringer af de nuværende ordninger. Samtlige ordninger vil ikke blive gennemgået, da fokus er rettet mod de aktuelle 10 fraktioner.

Vejle Kommunes ordninger henvender sig til samtlige brugere af Vejle Kommunes indsamlingsordninger, som dækker over enfamilieboliger, flerfamilieboliger, sommerhuse, kolonihaver, kommunale institutioner, mens der for virksomheder beliggende i ejendomme med blandet bolig og erhverv er tale om et tilvalg til de kommunale indsamlingsordninger.

Ordninger, der tilbydes de ovenfor nævnte brugere tager generelt udgangspunkt i den aktuelle standardløsning. Er der særlige forhold, der gør sig gældende, kan der, som i dag, indgås dialog omkring mulige tilpasninger til standardmodellen ud fra en nærmere vurdering af de konkrete behov og forhold. Der er typisk tale om justeringer i forhold til indsamlingsmateriel og frekvens.

Anbefalinger vedr. dagrenovation (fraktionen madaffald og restaffald)

Udsortering af mælke- og drikkekartoner vil betyde, at mængden af restaffald vil falde, mens mængden i det genanvendelige affald vil stige.

På denne baggrund anbefales, med henblik på at optimere og udnytte kapaciteten på bedst mulig vis, at dagrenovation som standard tømmes hver 14. dag og ikke ugentligt som i dag. Der er således tale om følgende justeringer:

- Fraktionen mad- og drikkekartoner frasorteres restaffald.
- Den to-delte beholder på 240 liter til madaffald i det ene rum og restaffald i det andet rum tømmes som standard hver 14. dag.
- Der er mulighed for tilvalg af ugetømning.
- Afhængigt af det gennemførte udbud implementeres ændringen i perioden 1. november 2022 - 1. marts 2023.

Anbefalinger vedr. genanvendeligt affald (papir, karton, plast, metal, mad- og drikkekartoner)

Borgerne i Vejle er rigtig gode til at udsortere. Der konstateres i dag stigende mængder plast, og der er flere steder pres på i forhold til den nuværende standardmodel, hvor det genanvendelige affald hentes hver 4. uge. Når der yderligere tillægges fraktionen mad- og drikkekartoner må det forventes, at der vil opstå udfordringer med den nuværende tømmefrekvens.

På baggrund heraf anbefales at det genanvendelige affald hentes hver 14. dag og ikke månedligt (4. uge) som i dag. Der er således tale om følgende justeringer:

- Fraktionen mad- og drikkekartoner kildesorteres sammen med den nuværende plast/metal-fraktion.
- Den to-delte beholder på 240 liter til papir/karton i det ene rum og plast/metal/mad- og drikkekartoner i det andet rum tømmes hver 14. dag.
- Afhængigt af det gennemførte udbud implementeres ændringen i perioden 1. november 2022 - 1. marts 2023.

Anbefalinger til justeringer i frekvens for tømningen af de to beholdere vil samlet betyde et fald i antallet af kørsler fra 65 tømninger pr. husstand til 52 tømninger ved standardløsningen – altså en reduktion i antallet af tømninger på 13 pr. husstand. Det vil udover at have en økonomisk betydning ligeledes have en klimamæssig betydning.

Anbefalinger vedr. glasemballage

- Ordningen fortsætter i uændret form, som er:
  - en obligatorisk bringeordning til kuber samt genbrugspladser

Den nuværende ordning med indsamling af glas via kuber fungerer rigtig fint. Forvaltningen vil løbende vurdere på de mest hensigtsmæssige placeringer samt på antallet af kuber. Der kan blive tale om mulige justeringer og evt. etablering af yderligere steder med henblik på at skabe større borgernærhed i udvalgte områder, hvis der viser sig et behov herfor.

Anbefalinger vedr. storskraldsordningen (bestillerordning)

Med henblik på at animere til mere genbrug og genanvendelse, er der tale om følgende justeringer:

- Ordningen ændrer navn til Genbrugsordningen, hvor borgeren efter behov kan bestille effekter til afhentning af Genbrugsbilen. Den enkelte borger kan benytte ordningen op til 18 gange pr. år.
- Effekter, der bestilles til afhentning går som udgangspunkt til genbrug. Dette betyder, at borgerne skal tage aktiv stilling til, hvorvidt der er tale om effekter, borgeren vurderer som affald. Dette fordrer implementering af en mærkningsordning.
- Ændringen implementeres snarest muligt og senest 1. januar 2023.

## Anbefalinger vedr. tekstil

Der udestår fortsat fra Miljøstyrelsens side en nærmere vejledning til håndtering af tekstiler. På denne baggrund anbefales, at:

- tekstiler håndteres via sækkeindsamling gennem Genbrugsordningen beskrevet ovenfor.

Nuværende ordning er et supplement til de eksisterende indsamlingsordninger af tekstiler til genbrug via de socialøkonomiske virksomheder og private indsamlere. Forvaltningen har en løbende dialog med Fællesforeningen og er i gang med at afdække mulighederne for evt. samarbejde vedrørende indsamling og sortering af tekstiler.

## Anbefalinger vedr. farligt affald

- Ordningen fortsætter i uændret form, som er:
  - obligatorisk henteordning.
  - det farlige affald opsamles i husstanden i en udleveret rød kasse, som indsamles enten med dagrenovationen eller det genanvendelige affald.

## Anbefalinger vedr. større dele af pap

Den nuværende ordning for større dele af pap foregår som bestilling og afhentning via storskraldsindsamling. Dette er med udgangspunkt i, at indsamling af større dele af pap via den genanvendelige beholder sammen med papir/karton ikke er hensigtsmæssigt, da pappet med stor sandsynlighed vil kile sig fast i den to-delte beholder.

Fremadrettet håndteres dette gennem Genbrugsordningen, som beskrevet ovenfor.

Som et muligt alternativ til Genbrugsordningen for de borgere, der ønsker automatisk afhentning af pap, og dermed ikke selv skal bestille afhentning via Genbrugsordningen, kan borgere tilbydes en tilkøbsmulighed af en 1-rums beholder til pap, som er lig den nuværende tilkøbsordning for haveaffald. Dette er ikke en nødvendig ydelse – men netop en tilkøbsydelse for den enkelte. Ordningen vil betyde:

- Der etableres en henteordning, hvor pap afhentes de steder, der har tilmeldt sig ordningen.
- Husstande, der har tilmeldt sig ordningen, får (som udgangspunkt) opstillet en 1-rums beholder på min. 240 liter.
- Borgeren afholder engangsudgiften til køb af beholder.
- Beholderen tømmes hver 4. uge.
- Afhængigt af det gennemførte udbud implementeres ændringen i perioden 1. november 2022 - 1. marts 2023.

## Øvrige ordninger

Til udvalgets orientering vil der gælde for øvrige ordninger, som ikke specifikt er nævnt ovenfor, som fx brug af de fire genbrugspladser, tilkøbsordningen for haveaffald mv., at de fortsætter som hidtil. Det er fortsat muligt, som i dag, at alle ovenstående fraktioner, med undtagelse af dagrenovation, kan afleveres på genbrugspladsen efter behov.

I ”Bilag 1. Oversigt over nuværende indsamlingsordninger og forslag til justeringer” fremgår en samlet oversigt over de nuværende ordninger samt anbefalinger til justeringer.

## Økonomi

### Renovationsgebyr

Renovationsgebyret er opbygget med et basis-renovationsgebyr, som dækker udgifter til administration af affaldsordninger, anlæg og pladser, drift af genbrugspladser og anlæg, affaldsindsamling, affaldsbehandling inkl. afgifter, forretning og afskrivninger mm. Derudover har borgerne mulighed for tilvalg af forskellige ydelser, som betales særskilt.

Med udgangspunkt i ovenstående anbefalinger til justeringer af de nuværende ordninger er der foretaget estimater af det forventelige niveau af renovationsgebyret. Der er tale om estimerede priser på baggrund af 2021-priser baseret på et forventet skøn af mængder og behandlingsudgifter for implementering af mad- og drikkekartoner. Når udbud er gennemført, og der er indgået konkrete fremadrettede aftaler, hvor de faktiske forhold og omkostningsniveau er afdækket, vil de faktiske gebyrer tilpasses disse forhold. De faktiske priser vil derfor kunne afvige i forhold til de for nuværende estimerede priser.

Ændringer i renovationsgebyr i forbindelse med de anbefalede justeringer

Standardrenovationsgebyret udgør i dag ca. 3.600 kr. inkl. moms.

Renovationsgebyret for den justerede standardløsning estimeres til et forventeligt niveau, der er ca. 300 kr. lavere inkl. moms sammenlignet med den nuværende løsning. Dette beror på, at antallet af tømninger ved husstanden reduceres med ca. 13 tømninger.

Vælger borgeren derimod at få tømt dagrenovation på ugebases frem for hver 14. dag, estimeres renovationsgebyret til ca. 300 kr. højere end den nuværende standardløsning. Dette skyldes, at antallet af tømninger pr. husstand øges med ca. 13 tømninger.

Individuel tilkøbsordning til husstandsindsamling af pap i særskilt 1-rums beholder, hvor beholder købes og ejes af husstanden, er estimeret til ca. 320 kr. inkl. moms pr. år (opgjort 2021-priser), samt en engangsinvestering for husstanden for køb af beholderen på 500 kr. inkl. moms og levering. Dette er på niveau med tilkøb af haveaffaldsbeholderen.

Borgerne har i ordningerne mange muligheder, og dermed er de nuværende ordninger og forslag til justeringer fleksible og kan imødekomme forskellige behov. Der er blandt andet mulighed for tilvalg af ekstra ydelser, som opkræves særskilt såsom standpladsafhentning, tilkøbsordning for haveaffald og evt. papbeholder, valgfrihed mellem 7. eller 14. dagstømning af dagrenovation og mulighed for at bruge Genbrugsordningen efter behov, men hvor der blandt andet af hensyn til økonomiske og klimamæssig betragtninger er sat et loft på brugen af ordningen.

## **Klima og resiliensvurdering**

### 1. Skaber løsningen merværdi?

Anbefalinger til indsamlingsordningerne fremadrettet understøtter Vejle Kommunes ønske om at være i den grønne førertrøje og bidrager således til Vejle Kommunes Klimaplan 2020-2050 såvel som Vejle Kommunes Affalds- og Ressourceplan 2020-2032. Dermed er der skabt sammenhæng mellem de forskellige planer, der er afgørende for arbejdet på affalds- og ressourceområdet. Endvidere bidrager løsningen til færre kørsler og tømninger pr. husstand, da der er fokus på at målrette og udnytte kapaciteten så optimalt som muligt. Dette har en økonomisk og klimamæssig betydning, som ligeledes afspejles i reduceret gebyr for de justerede standardordninger sammenlignet med de nuværende ordninger.

### 2. Hvad er forslagens klimavurdering / afledte konsekvens?

Anbefalinger til justerede ordninger bidrager generelt i sidste ende til øget bæredygtighed – det være sig i form af positiv klimapåvirkning blandt andet på grund af, at antallet af tømninger reduceres men i særdeleshed til, at flere ressourcer bliver genanvendt og kan indgå i et cirkulært kredsløb til gavn for miljøet.

### 3. Er forslaget langsigtet?

Da justeringer til de nuværende ordninger koordineres med den kommende udbudsproces, vil løsningen være relativt langsigtet. Ligeledes understøtter fleksibiliteten i ordningerne en langsigtet løsning, da der er mulighed for at tilpasse ud fra de aktuelle behov og strukturer i dag som fremadrettet. Derudover baseres forslag til justerede ordninger på det stærke udgangspunkt og de mange års erfaringer, der har været med de nuværende ordninger.

### 4. Er forslaget fleksibelt?

Løsningen er udarbejdet med øje for, at forskellighed fordrer fleksibilitet.

### 5. Samarbejde og partnerskaber?

Borgerne er afgørende for i hvor høj grad, at affaldet kan anskues som ressourcer. Borgerne i Vejle Kommune er allerede i dag gode til at sortere affaldet men dermed ikke sagt, at sorteringen ikke kan blive endnu bedre. Affalds- og Ressourceplanen retter et stort fokus på målrettede samarbejder og kommunikation.

## **Sagens videre forløb**

Sagen skal behandles af Økonomiudvalget og byrådet.

## **Historik**

Teknik- og Miljødirektøren indstiller, 25. juni 2021, pkt. 116:

at orienteringen om, at alle øvrige ordninger, hvortil der ikke sker justeringer fortsætter som hidtil tages til efterretning, at udvalget overfor Økonomiudvalget og byrådet anbefaler den beskrevne justering i indsamling af dagrenovation, herunder med afhentning af dagrenovation hver 14. dag som standard,

at udvalget overfor Økonomiudvalget og byrådet anbefaler den beskrevne justering med indsamling af mad- og drikkekartoner i den genanvendelige beholder, herunder med afhentning hver 14. dag som standard,

at udvalget overfor Økonomiudvalget og byrådet anbefaler, at indsamlingsordningen af glasemballage fortsætter uændret, men at der kan blive tale om justeringer i forhold til placering og antal,

at udvalget overfor Økonomiudvalget og byrådet anbefaler den beskrevne justering af storskraldsordningen,  
at udvalget overfor Økonomiudvalget og byrådet anbefaler, at indsamlingsordning for tekstilaffald håndteres via sækkeindsamling gennem Genbrugsordningen,  
at udvalget overfor Økonomiudvalget og byrådet anbefaler, at indsamlingsordningen af større dele af pap håndteres gennem Genbrugsordningen,  
at udvalget beslutter, hvorvidt der skal indføres en tilkøbsmulighed af en 1-rums beholder til pap, som tilmeldes en henteordning og  
at udvalget overfor Økonomiudvalget og byrådet anbefaler udvalgets beslutning vedrørende tilkøbsmulighed af en 1-rums beholder til pap.

Beslutning fra Natur- og Miljøudvalget, 25. juni 2021, pkt. 116:

1. at taget til efterretning,

2. -7. at anbefalet,

Udvalget besluttede, at det anbefales, at der indføres en tilkøbsmulighed af en 1-rums beholder til pap, som tilmeldes en henteordning.

9. at således anbefalet, idet udvalget ønsker en fortsat god dialog med brugerne og løbende implementering af nye muligheder.

Morten Skovlund var fraværende.

## **Beslutning**

Økonomiudvalget anbefalede indstillingen fra Natur- og Miljøudvalget.

## **Bilag**

Bilag 1. Oversigt over nuværende indsamlingsordninger og forslag til justeringer

# Punkt 206: Ansøgning om overførsel af kommunal lånegaranti samt driftstilskud - Vejle Tenniscenter

18.20.00-Ø60-2-19

## Resume

Den folkeoplysende forening Vejle Tennis Klub blev på Byrådets møde den 14. august 2019, sag 168, bevilget en kommunal lånegaranti på 2 mio. kr. til opførelse af en ny tennishal. På Byrådets møde den 11. december 2019, sag 260, blev Vejle Tennis Klub bevilget et tilskud svarende til vederlagsfri grundleje af kommunens grund, hvorpå Vejle Tennis Klub skal opføre en ny tennishal. Vejle Tennis Klub har i den mellemliggende periode arbejdet på at stifte en ny juridisk enhed under klubben, kaldet Vejle Tennis Center, og ansøger om at få overført den kommunale lånegaranti og tilskuddet, svarende til vederlagsfri grundleje, fra Vejle Tennis Klub til Vejle Tennis Center.

## Sagsfremstilling

Foreningen Vejle Tennis Klub ønskede oprindeligt at bygge en hal, bestående af to tennisbaner, et tenniseksperimentarium samt eventuelt to padeltennisbaner, hvis finansiering til det sidste også kunne findes. Projektet er blevet indskrænket til det mindste af de to alternativer; en tennishal bestående af to baner samt et tenniseksperimentarium.

Foreningen har, i samarbejde med Vejle Kommune, arbejdet på at finde en egnet grund til at opføre tennishallen på. Det er nu lykkedes at finde en grund, beliggende ved VB Parken i Lysholt.

Af den oprindelige ansøgning fra Vejle Tennis Klub, som blev behandlet på Byrådets møde den 14. august 2019, sag 168, fremgår det, at Vejle Tennis Klub forventede at stifte en juridisk enhed under klubben til varetagelse af projektet med en ny tennishal. Vejle Tennis Klub er nu i proces med at stifte denne juridiske enhed, kaldet Vejle Tennis Center, der skal opføre og efterfølgende drive tennishallen. Vejle Tennis Center stiftes enten som en forening eller som en selvejende institution. Udkast til vedtægter for Vejle Tennis Center er vedlagt.

Vejle Tennis Klub og Vejle Tennis Center ansøger derfor, om at få overført den til Vejle Tennis Klub bevilgede kommunale lånegaranti på 2 mio. kr. til Vejle Tennis Center, når den juridiske enhed Vejle Tennis Center er endeligt stiftet. Herudover ønskes tilskuddet i form af vederlagsfri grundleje af kommunens grund ligeledes overført til Vejle Tennis Center. Alternativt ønsker Vejle Tennis Center, at betale markedsleje for kommunens jord.

Vejle Tennis Center bliver efter planen en juridisk enhed i form af forening eller selvejende institution, beliggende i Vejle Kommune, og som i henhold til udkastet til vedtægter, har til formål at skabe gode rammer for tennisforeningslivet i Vejle kommune, herunder i høj grad holdtræningsaktiviteter og turneringer. Vejle Tennis Center skal eje og drive en hal, idet hallen gennem udlejning stilles til rådighed for idrætsaktiviteter – primært tennis.

Ved en opløsning af Vejle Tennis Center kan Vejle Tennis Centers eventuelle formue, i henhold til udkastet til vedtægter, alene anvendes i Vejle kommune til et formål, der ligger inden for Vejle Tennis Centers vedtægtsmæssige formål. Herunder er det muligt, at der sker uddeling til Vejle Tennis Klub.

### Retningslinjer og procedurer for lånegarantier til foreninger

Byrådet vedtog den 12. marts 2008 retningslinjer for lånegarantier til foreninger. Retningslinjerne blev reviderede og godkendt i Byrådet den 27. januar 2016. I henhold til retningslinjerne kan der - for at understøtte initiativer og aktiviteter, der medvirker til stærke og levende lokalsamfund eller sikrer sammenhængskraft i kommunen - i særlige tilfælde ydes kommunal økonomisk støtte.

Kommunal økonomisk støtte skal ske sammen med et lokalt økonomisk engagement, skal fokusere på det frivillige engagement som grundlag for foreningsaktiviteter og skal udgøre en mindre del af det økonomiske grundlag. Konkret kan der ydes lånegarantier og lignende til foreninger og foreningsaktiviteter op til 1 mio. kr., dog maksimalt 30% af projektets samlede budget. Der er samtidig fastlagt en ramme for de samlede lånegarantier i Vejle Kommune på i alt 45 mio. kr.

Ved behandling af ansøgninger om lånegarantier skal der anlægges en konkret vurdering af:

1. Lovligheden af kommunal støtte/garanti
2. Opfyldelse af ovennævnte retningslinjer
3. Overholdelse af kommunens samlede ramme for garantier og

#### 4. Risikoen i forhold til kommunens økonomiske engagement

Såfremt forvaltningens vurdering af nævnte forhold falder positivt ud, fremsendes sagen gennem Økonomiudvalget til Byrådets behandling.

##### Kultur og Sundheds vurdering

1. Vejle Tennis Center har, i henhold til udkastet til vedtægter, til formål at skabe gode rammer for tennisforeningslivet i Vejle kommune, herunder i høj grad holdtræningsaktiviteter og turneringer
2. Retningslinjerne for at give lånegaranti vurderes at være opfyldt, for så vidt angår at Vejle Tennis Center, i henhold til udkastet til vedtægter, understøtter et stærkt og levende lokalsamfund og herigennem det lokale og frivillige engagement, som grundlag for foreninger og foreningsaktiviteter. Forvaltningen har ikke vurderet den maksimale grænse for lånegaranti på 1 mio. kr. eller 30% af projektets samlede budget, da der er tale om en ansøgning om overførsel af en allerede bevilget lånegaranti
3. Garantien kan rummes inden for den samlede ramme for lånegarantier i Vejle Kommune, da den allerede er medregnet i denne ramme
4. Det vurderes ikke, at en overførsel af den bevilgede lånegaranti vil indebære nogen økonomisk risiko for Vejle Kommune

På den baggrund kan forvaltningen anbefale, at den til Vejle Tennis Klub bevilgede kommunale lånegaranti overføres til Vejle Tennis Center.

Det bemærkes særligt, at Vejle Tennis Center endnu ikke endeligt har godkendt udkastet til vedtægter, som er vedlagt som bilag. Derfor behandles nærværende sag under forudsætning af, at Vejle Kommune fortsat lovligt kan støtte den juridiske enhed, Vejle Tennis Center, når Vejle Tennis Center endeligt er stiftet.

##### Vederlagsfri grundleje af kommunens grund:

Som nævnt ovenfor ansøger Vejle Tennis Klub og Vejle Tennis Center også om, at det bevilgede tilskud i form af vederlagsfri grundleje af kommunens grund ligeledes overføres til Vejle Tennis Center.

En ejendomsmægler har tidligere vurderet, at markedslejen for kommunens grund i VB-Parken udgør ca. 10,50 - 12,00 kr. pr. m<sup>2</sup> årligt. Tennishallen er cirka 42x42 m, hvorfor den årlige markedsleje for grunden er cirka 19.845 kr., som således er beløbsstørrelsen på tilskuddet på den vederlagsfri grundleje.

Forvaltningen har udarbejdet vedlagte udkast til en 30-årig brugsaftale med Vejle Tennis Center vedrørende kommunens grund. Såfremt Byrådet beslutter at bevilge Vejle Tennis Center et tilskud i form af vederlagsfri grundleje, vil brugsaftalen skulle sendes til Tilsynet i Ankestyrelsens godkendelse, jævnfør lånebekendtgørelsens § 13.

## Økonomi

Økonomi og Controlling har ingen bemærkninger af bevillingsmæssig karakter.

## Klima og resiliensvurdering

Ingen bemærkninger.

## Sagens videre forløb

Sagen skal behandles af Økonomiudvalget og Byrådet.

## Historik

Kultur- og Sundhedsdirektøren indstiller, 8. juni 2021, pkt. 117:

at den til Vejle Tennis Klub bevilgede kommunale lånegaranti på 2 mio. kr. til opførelse af en ny tennishal overføres til Vejle Tennis Center, under forudsætning af, at enheden stiftes,

at Vejle Tennis Center bevilges et tilskud svarende til vederlagsfri grundleje af kommunens grund for en periode på 30 år til at opføre en ny tennishal på, og

at forvaltningen bemyndiges til at indgå en endelig brugsaftale med Vejle Tennis Center.

Beslutning fra Kultur- og Idrætsudvalget, 8. juni 2021, pkt. 117:

Anbefales.

## **Beslutning**

Anbefales.

## **Bilag**

udkast til brugsaftale Vejle Tennis Center version 26.5.21

Tennishal placering - bilag til brugsaftale

udkast til vedtægter Vejle Tennis Center

## **Punkt 207: Lukket: Byggemodning og salg af fast ejendom**

82.02.00-G01-17-21

## **Punkt 208: Lukket: Salg af fast ejendom**

82.02.00-G01-16-21

## **Punkt 209: Lukket: Udbud af revisionsydelse for Vejle Kommune – kontraktindgåelse**

88.00.00-G01-40-20