

# REFERAT Teknisk Udvalg - 2022-2025 d. 01-10-2024

**Mødedato** Tirsdag d. 01. oktober 2024 kl. 12:30

**Mødested** Mødelokale 1, Kirketorvet 1

## Indholdsfortegnelse

Budgetforlig og besparelser 2025-2028.....	3
Anlægsbevilling - godkendelse af forslag til udmøntning af ekstraordinære midler til bygningsvedligeholdelse.....	4
Igangsætning af lokalplan nr. 1378 Boligområde ved Ribevej og Mølkærvej, Ødsted og tillæg nr. 5 til lokalplan nr. 1378.....	7
Forslag til lokalplan nr. 1411 Erhvervsområde ved Gl. Landevej, Gravens og tillæg nr. 42 til Vejle Kommuneplan 2021-2033.....	11
Forslag til lokalplan nr. 1423 og tillæg nr. 52 til Vejle Kommuneplan 2021-2033.....	14
Endelig vedtagelse lokalplan nr. 1342 Boligområde ved Boulevarden 74, Vejle og tillæg nr. 2 til Vejle Kommuneplan 2021-2033.....	18
Endelig vedtagelse af tillæg 15 til spildevandsplanen vedrørende lokalplan for erhvervsområde i Egåvej og tillæg nr. 15 til lokalplan nr. 1342.....	21
Godkendelse af Sydtrafiks budget 2025.....	22
Erfaringer med nyt rutenet.....	24
Ændring af parkeringsforhold i Vestergade i Børkop.....	25
Ny metode til evaluering af prøvehandlinger i relation til cykelfremme.....	27
Borgerdrevne kampagner - forslag til projekt under Teknisk Udvalgs Innovationspulje.....	28
Anlægsbevilling - Trafiksikkerhedsplan 2021-2024 - Handlingsplan 2025.....	30
Ekspropriationsbeslutning - udbygning af Hedevej.....	32
Initiativsag - dagligvarebutik i Tirsbæk Bakker.....	34
Deltagelse i kommunale aktiviteter.....	35
Meddelelser.....	36
Digital godkendelse af beslutningsprotokol.....	37

# **Punkt 188: Budgetforlig og besparelser 2025-2028**

00.30.10-S00-3-24

## **Resumé**

Udvalget orienteres om konsekvenserne af budgetforliget i Teknisk Udvalg-perspektiv samt besparelser og øvrige udfordringer under forudsætning af Byrådets endelige godkendelse af budget 2025-28 den 2. oktober 2024.

## **Sagsfremstilling**

Budgetforlig blev indgået den 10. september 2024, og det endelige budget skal behandles i Byrådet den 2. oktober 2024.

Budgetforliget og dets konsekvenser i Teknisk Udvalg-perspektiv gennemgås på mødet, herunder besparelser og udfordringer.

## **Klima og resiliensvurdering**

Ingen bemærkninger.

## **Sagens videre forløb**

Sagen skal alene behandles af Teknisk Udvalg.

## **Indstilling**

### **Teknik- og Miljødirektøren indstiller**

at udvalget beslutter håndtering af tildelte midler, besparelser og øvrige udfordringer.

## **Beslutning**

Drøftet.

Anne Sofie Stjernholm var fraværende.

# Punkt 189: Anlægsbevilling - godkendelse af forslag til udmøntning af ekstraordinære midler til bygningsvedligehold og energioptimering

02.00.00-S55-1-24

## Resumé

Der er samlet afsat 50 mio. kr. til bygningsvedligehold og energioptimering af de ekstraordinære midler som følge af selvbudgettering. Økonomiudvalget har den 23. september 2024, jf. punkt 216, godkendt forslag til investeringsrammer. Forslag til udmøntning af de godkendte investeringsrammer forelægges til godkendelse. Samtidig søges anlægsbevilling på 45 mio. kr. forudsat Byrådets godkendelse den 2. oktober 2024 af den foreløbige anlægsbevilling på 5 mio. kr. (10% frisættelse) til genopretning af tagene på Søndermarksskolen i Give.

## Sagsfremstilling

Der er ekstraordinært i 2024 afsat 50 mio. kr. til bygningsvedligehold og energioptimering. I prioriteringen af anvendelsen af de 50 mio. kr. er det foreslået, at midlerne bidrager til:

- Øget velfærd: Øget trivsel og forbedret arbejdsmiljø bl.a. gennem indeklimateforbedringer
- Økonomiske gevinster: Varige driftsbespareser på bygningsområdet, reduktion af udgifter til følgevirkninger samt risiko for øvrige afledte effekter (f.eks. lukning af tilbud)
- Grønnere bygningsområde: CO2-belastningen fra bygningsdriften reduceres

I vurderingen af hvilke tiltag, der på bedst mulig vis kan bidrage til ovenstående, er det foreslået, ud fra konkrete faglige vurderinger, at der investeres inden for følgende:

- Tag- og energirenoveringer: Bidrager til varige driftsbespareser, bedre indeklimate og mere energivenlige bygninger.
- Akutte forhold: Forhold, der ud fra en byggeteknisk vurdering er så akutte, at der snarest bør ske en udbedring/genopretning for at forhindre yderligere fordyrende følgeskader eller potentiel risiko for lukning af tilbud.
- Konvertering af olie- og gasfyr til fjernvarme og varmepumper: Bidrager til mere energivenlige bygninger og understøtter mål i klimaplanen og den lokale udrulning af fjernvarme i Vejle Kommune.
- Udskiftning eller udbedring af tekniske installationer: Udskiftning af varmerørsinstallationer, primært på skoler. Bidrager til mere energivenlige bygninger. Yderligere imødegås udgifter til reparation af rørbrud som følge af udtjente rørinstallationer.

Økonomiudvalget har på denne baggrund den 23. september 2024, jf. punkt 216, godkendt følgende investeringsrammer:

Emne	Estimeret investeringsramme, 1.000 kr.
Tag- og energirenoveringer	23.000
Akutte forhold*	20.500
Konvertering af olie- og gasfyr til fjernvarme og varmepumper	3.000
Udskiftning af tekniske installationer	3.500
<b>I alt</b>	<b>50.000</b>

Tabel 1. Godkendte investeringsrammer

\* Vedrørende rammen til Akutte forhold behandler Byrådet den 2. oktober 2024 godkendelse af foreløbig anlægsbevilling på 5 mio. kr. (10% frisættelse) til genopretning af tagene på Søndermarksskolen i Give.

Forslag til konkret udmøntning af de godkendte investeringsrammer har afsæt i de udarbejdede vedligeholdelsesplaner, faglige vurderinger og det nuværende behov og oparbejdet efterslæb med henblik på at opnå så meget værdi som muligt af investeringen i forhold til øget velfærd, økonomiske gevinster og et grønnere bygningsområde, som nævnt ovenfor.

Investeringsrammerne foreslås dermed udmøntet på følgende vis, som ligeledes fremgår som bilag.

Emne	Lokationer	Beløb i 1000 kr.
1. Tag- og energirenovering Varige driftsbesparelser og bedre indeklima	<ul style="list-style-type: none"> <li>Bakkegården Plejecenter</li> <li>Englyst Skolen</li> <li>Vejle Midtby Skole</li> <li>Bredsten Skole</li> <li>Bofællesskabet Postensvej</li> <li>Nørremarkshallen</li> </ul>	23.000
2. Akutte forhold Akut totalgenopretning tage Fortsætte aktiviteter i bygningerne	<ul style="list-style-type: none"> <li>Søndermarksskolen Give</li> <li>Haraldskær avlsbygning</li> <li>DGI Hal 1</li> </ul>	15.500
3. Konvertering af olie- og gasfyr til fjernvarme og varmepumper Mål i klimaplan og årlige CO2 besparelser	<ul style="list-style-type: none"> <li>Bakkeager plejecenter</li> <li>GL. Farre skole</li> <li>Øster Nykirke og Øster Starup Skoler</li> <li>Børnehaven Kolbøtten</li> <li>Plejecenter Ågården</li> <li>Dagplejen Øster Starup</li> <li>Hornstrup stadion</li> </ul>	3.000
4. Udskiftning af tekniske installationer Undgå udgifter til udbedring af skader og utilstrækkelig afkøling	<ul style="list-style-type: none"> <li>Søndermarksskolen Vejle</li> <li>Firkløverskolen, Give Ikær</li> </ul>	3.500
<b>I alt</b>		<b>45.000</b>

Tabel 2. Udmøntning af investeringsrammerne, forudsat Byrådets godkendelse 2. oktober 2024 af anlægsbevilling på 5 mio. kr. (10% frisættelse) til genopretning af tagene på Søndermarksskolen i Give.

## Økonomi

Ny/ændring af Anlægsbevilling (i 1.000 kr.)				
Udvalg	Stednr	Projekt	Udgift	Indtægt
ØU	xxx 301.xxx	Tag- og Energirenovering	23.000	
ØU	xxx 301.xxx	Akut totalgenopretning tage	15.500	
ØU	xxx 527.xxx	Konvertering af olie- og gasfyr	3.000	
ØU	xxx 301.xxx	Udskiftning af tekniske installationer	3.500	
<b>Ændring af anlægsbevillinger i alt</b>			<b>45.000</b>	<b>0</b>

Figur 1 - Ny/ændring af anlægsbevilling

Tillægsbevilling til rådighedsbeløb (i 1.000 kr.)				Budgetår	Konsekvenser i overslagsår			
Udvalg	Stednr	Projekt	udg/indt	2024	2025	2026	2027	
<b>Tillægsbevilling:</b>								
ØU	xxx 301.xxx	Tag- og Energirenovering	Udgift	23.000				
ØU	xxx 301.xxx	Akut totalgenopretning tage	Udgift	15.500				
ØU	xxx 527.xxx	Konvertering af olie- og gasfyr	Udgift	3.000				
ØU	xxx 301.xxx	Udskiftning af tekniske installationer	Udgift	3.500				
<b>Finansiering:</b>								
ØU	010.169	Investeringspulje - bygning og vedligeh.	Udgift	-45.000				
<b>Tillægsbevilling netto i alt</b>				<b>0</b>	<b>0</b>	<b>0</b>	<b>0</b>	
<b>Kassen (- = forbrug)</b>				<b>0</b>	<b>0</b>	<b>0</b>	<b>0</b>	

Figur 2 - tillægsbevilling til rådighedsbeløb

## Opsummering af de bevillingsmæssige konsekvenser

Sagen medfører, at der gives anlægsbevilling og afsættes rådighedsbeløb på 45 mio. kr. til bygningsvedligehold og energioptimering i 2024. Udgiften finansieres af den til formålet afsatte pulje i 2024. Der må forventes overførsel til 2025. Det er forudsat Byrådet godkender den foreløbige anlægsbevilling på 5 mio. kr. (10% frisættelse) til genopretning af tagene på Søndermarksskolen i Give, så der inkl. denne sag, gives anlægsbevilling på 50 mio. kr.

## Høring

Centralt Budget har ingen bemærkninger af bevillingsmæssig karakter.

## Klima og resiliensvurdering

De kommunale bygninger spiller en vigtig rolle som fysiske rammer for velfærdsservice og arbejdspladser. De fysiske rammer spiller dermed en rolle ift. bl.a. trivsel, læring og arbejdsmiljø. Derudover er der til bl.a. opvarmning og belysning forbundet et

større klimaaftryk. Bygningernes vedligeholdelsesmæssige stand og energiramme har derfor stor betydning for det gode liv, klimaet og økonomien.

## **Sagens videre forløb**

Sagen skal behandles i Økonomiudvalget og Byrådet.

## **Indstilling**

### **Teknik- og Miljødirektøren indstiller**

at forslag til udmøntning af de godkendte investeringsrammer godkendes, og

at de bevillingsmæssige konsekvenser, jf. bevillingsskema under afsnittet Økonomi, godkendes.

## **Beslutning**

Anbefalet, med bemærkning om at Hornstrup Stadion må udgå, idet projektet endnu ikke er klar.

Bilag vedr. Haraldskær er efter aftale med udvalget rundsendt og bilagt sagen.

Per Olesen tog forbehold.

Anne Sofie Stjernholm og Alex Vejby Nielsen var fraværende.

## **Bilag**

Forslag til udmøntning af foreslåede investeringsrammer

Anvendelse af avlsgården sept. 2024.pdf

# Punkt 190: Igangsætning af lokalplan nr. 1378 Boligområde ved Ribevej og Mølkærvej, Ødsted og tillæg nr. 56 til Vejle Kommuneplan 2021-2033

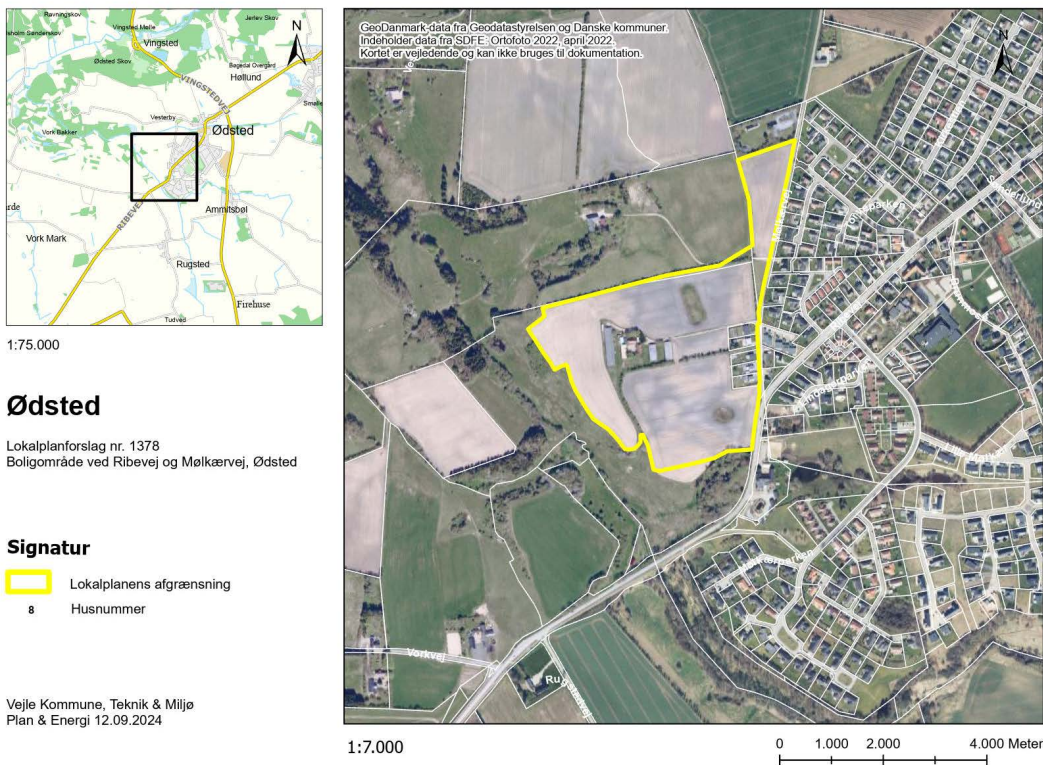
01.02.05-P16-27-22

## Resumé

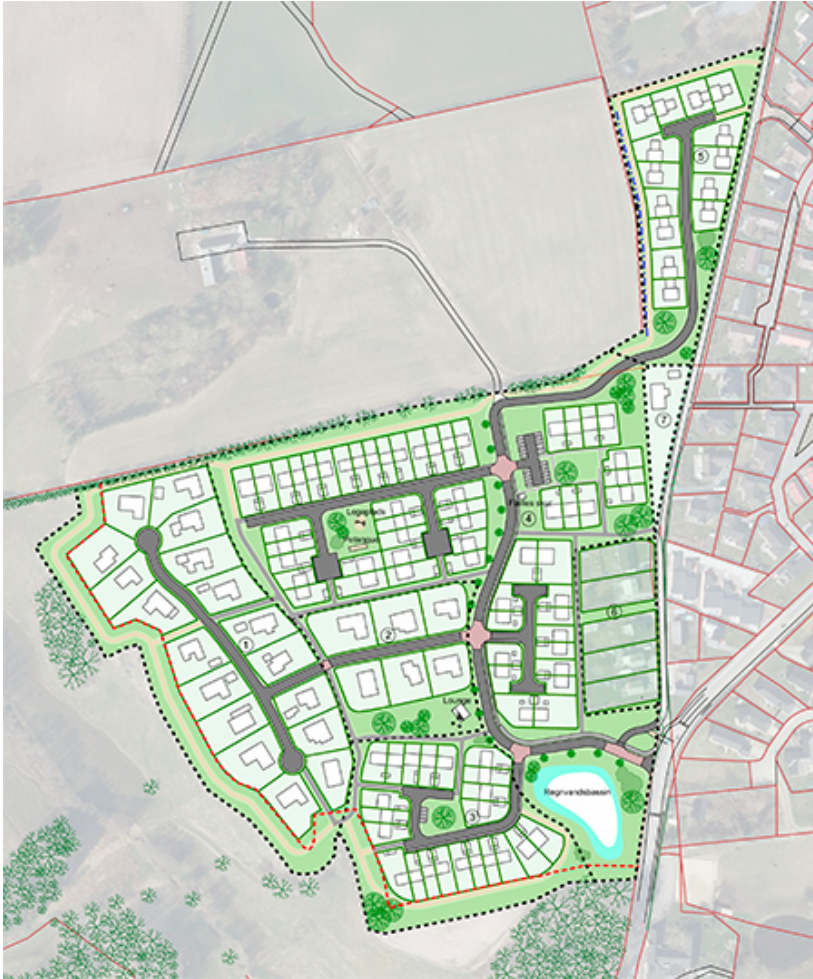
Fire private lodsejere har anmodet om lokalplanlægning for et boligområde vest for Ribevej og Mølkærvej i Ødsted. Området på ca. 13 ha ligger i landzone og området anvendes i dag til landbrug. Der ønskes mulighed for at opføre op til 78 tæt-lav boliger (rækkehuse), 25 åben-lav boliger i form af parcelhuse og 14 åben-lav boliger i form af kompaktparcelhuse. Vejadgangen skal ske primært fra Ribevej og fra Mølkærvej for en mindre del af lokalplanområdet. Lokalplanområdet er udlagt i kommuneplanen til boligformål i form af lav boligbebyggelse og kollektive anlæg som f.eks. offentlige og private institutioner.

## Sagsfremstilling

### Lokalplanens indhold



Figur 1: Kort over lokalplanområdet



Figur 2: Bebyggelsesplan

Fire private lodsejere (af henholdsvis matr. nr. 10a Vesterby By, Ødsted; 11dæ Ødsted By, Ødsted; 8a Ødsted By, Ødsted samt del af 9a Vesterby By, Ødsted) har anmodet om at få udarbejdet en ny lokalplan for et boligområde vest for Ribevej og Mølkærvej i Ødsted. Lokalplanområdet er udlagt til byudvikling i rammeområde 24.B.8 Boligområde ved Mølkærvej i Ødsted, hvor områdets anvendelse fastlægges til boligformål i form af lav boligbebyggelse og kollektive anlæg som f.eks. offentlige og private institutioner.

Området udgør ca. 13 ha og ligger i landzone.

Området ligger i den vestlige del af Ødsted med Ribevej mod syd og Mølkærvej mod øst. Mod øst ligger også et eksisterende boligområde med overvejende parcelhuse og enkelte rækkehuse. Lokalplanområdet er derudover omgivet af landbrugsjord og delvist åbent landskab.

Der ligger et område med beskyttet natur i form af overdrev, som strækker sig langs den vestlige side af lokalplanområdet. Der skal udlægges en afstandszone på minimum 15 meter fra overdrevet, hvor der ikke må placeres bebyggelse.

Mod Ribevej er der en vejbyggelinje på 17,5 m fra vejmidte, som ligger ind over lokalplanområdet.

Der ligger et beskyttet dige mod vest i lokalplanens nordlige del, hvor der skal holdes en afstand på minimum 5 m fra digefod til anlæg og bebyggelse.

Lokalplanområdet omfatter også 5 eksisterende parcelhusgrunde (Mølkærvej 1, 3, 5, 7 og 9), som ved denne lokalplan bliver overført til byzone for at undgå små landzonearealer i byområder. Lokalplanen vil regulere disse 5 grunde alene ud fra kommuneplanens ramme og bliver således ikke omfattet af bestemmelserne for den nye boligbebyggelse.

Del af matr. nr. 8a Ødsted By, Ødsted, som er en ubebygget del af Mølkærvej 12, ligger også i landzone og ønskes omfattet af lokalplanen med mulighed for at udstykke 1 eller 2 parcelhusgrunde. Vejadgangen hertil skal ske fra Mølkærvej.

## **Bebyggelsesplanen**

Der ønskes mulighed for at udlægge 25 åben-lav grunde med en størrelse på mellem 700 og 1200 m<sup>2</sup>, 14 kompaktparceller med en størrelse på mellem 400 og 600 m<sup>2</sup> og 78 tæt-lav grunde med en størrelse på mellem 300 og 500 m<sup>2</sup>.

## **Vejforhold**

Vejadgangen til lokalplanområdet skal ske fra Ribevej, dog er vejadgangen til de 5 eksisterende parcelhusgrunde på Mølkærvej 1, 3, 5, 7 og 9 fortsat fra Mølkærvej ligesom de 1-2 nye grunde på Mølkærvej 12 får vejadgang fra Mølkærvej.

Den nuværende tilslutning mellem Mølkærvej og Ribevej ændres, således at der kommer en venstresvingsbane på Ribevej ind til det nye boligområde med krydsningshelle for bløde trafikanter. Mølkærvej får et sving og tilsluttes den nye stamvej i stedet for Ribevej.

Vilkår omkring vejanlæg skal afklares undervejs i lokalplanprocessen.

## **Kommuneplantillæg**

Der skal udarbejdes et tillæg til kommuneplanen, idet ramme 24.B.8 udvides en smule på naboejendommen mod nord på matr. nr. 9a Vesterby By, Ødsted. Udvidelsen sker for at skabe plads til en vejforbindelse mellem lokalplanområdets nordlige del og resten af lokalplanområdet.

## **Vurdering af afledte konsekvenser**

Vurdering af afledte konsekvenser foretages i forbindelse med udarbejdelse af lokalplanforslaget.

## **Høringsperiode**

Jævnfør planloven skal høringsperioden for en lokalplan vurderes fra sag til sag i forhold til at tillade rimelig tid til inddragelse af offentligheden. Udgangspunktet er en minimumsfrist på fire uger, dog to uger for mindre lokalplaner og otte uger for lokalplaner med tillæg med anvendelsesændringer eller nyudlæg.

Høringsperioden for lokalplanen og tillægget vurderes til fire uger, da lokalplanen er af en karakter, med et geografisk anvendelsesområde, en kompleksitet og et omfang, hvor fire uger vurderes at være rimelig tid til inddragelsen af offentligheden.

Men da der i høringsperioden er feriedage forlænges den til 5 uger.

## **Overtagelsespligt/Frafaldserklæring**

Der skal underskrives en frafaldserklæring af ejer af matr. nr. 10a Vesterby By, Ødsted og af ejer af del af matr. nr. 9a, Vesterby By, Ødsted (areal til vej), idet ejendommene er privatejet, overføres til byzone og benyttes til landbrug.

Matr. nr. 11dæ Ødsted By, Ødsted, landzonearealet på matr. nr. 8a Ødsted By, Ødsted, samt de 5 bebyggede parcelhusgrunde på matr. nr. 10b, 10c, 11d, 11e og 11f Vesterby By, Ødsted, som forventes at blive inddraget i det kommende lokalplanområde, er privatejet og overføres fra land- til byzone. Ejere kan ikke kræve overtagelse, da ejendommene ikke benyttes til landbrug, gartneri, planteskole eller frugtplantage, og ejendommene overgår ikke til offentlige formål.

## **Klima og resiliensvurdering**

Klima- og resiliensvurdering foretages i forbindelse med udarbejdelse af lokalplanforslaget, når der foreligger mere information.

## **Sagens videre forløb**

Sagen skal alene behandles af Teknisk Udvalg.

## **Indstilling**

### **Teknik- og Miljødirektøren indstiller**

at udarbejdelse af forslag til lokalplan nr. 1378 og tillæg nr. 56 igangsættes.

## **Beslutning**

Godkendt.

Anne Sofie Stjernholm og Alex Vejby Nielsen var fraværende.

## **Bilag**

Oversigtskort til igangsætning af lokalplan nr. 1378

Udkast til fremtidig udnyttelse af lokalplanområdet

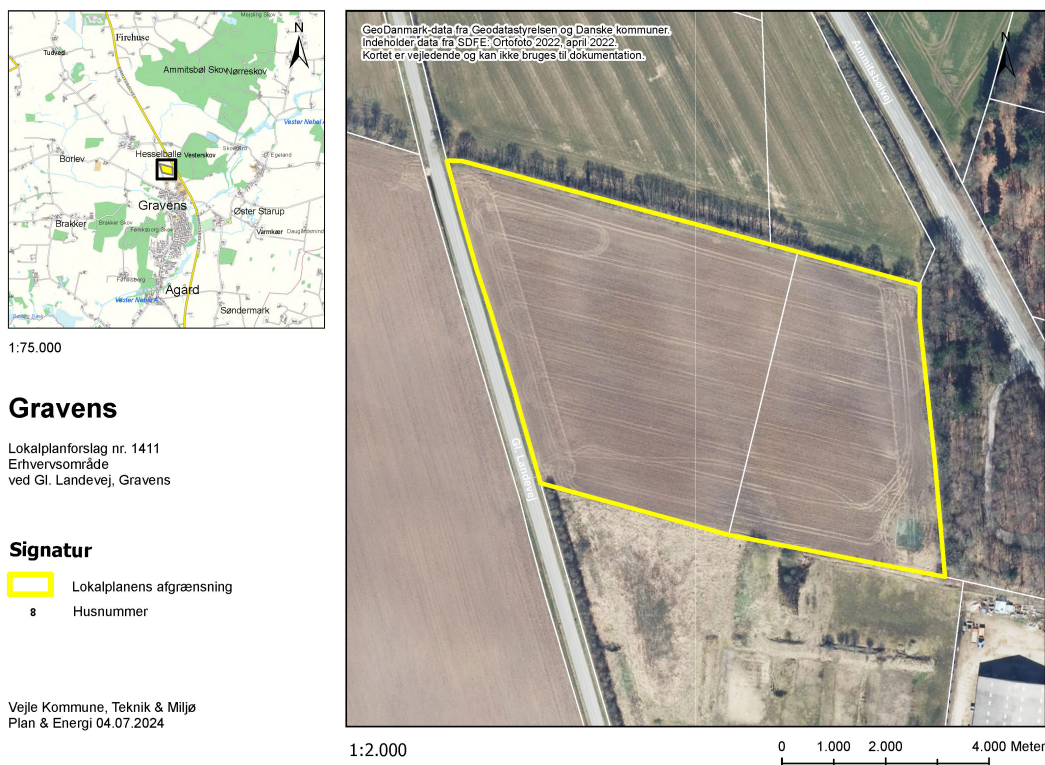
# Punkt 191: Forslag til lokalplan nr. 1411 Erhvervsområde ved Gl. Landevej, Gravens og tillæg nr. 42 til Vejle Kommuneplan 2021-2033

01.02.05-P16-11-23

## Resumé

Lodsejer har anmodet om en lokalplan, der udlægger område til erhvervsformål. Området ligger i den nordlige del af Gravens i tilknytning til et eksisterende erhvervsområde beliggende langs med Gl. Landevej. De eksisterende erhvervsgrunde er ved at være opkøbte, og området er ved at være fuldt udbygget. Lokalplanen skal derfor sikre udvidelse af eksisterende erhvervsområde med mulighed for virksomheder i miljøklasse 3-5. Arealet, der ligger i landzone, udgør ca. 3,4 ha, og anvendes i dag som dyrket mark.

## Sagsfremstilling



Figur 1: Kort over lokalplanområdet.

## Planens historik

Teknisk Udvalg besluttede på mødet 21. november 2023, pkt. nr. 248, at igangsætte udarbejdelse af lokalplan nr. 1411 og tillæg nr. 42.

## Lokalplanens indhold

Lokalplanområdet ligger i den nordlige del af Gravens og udgør ca. 3,4 hektar. Området er i landzone og anvendes i dag som dyrket mark.

Lokalplanen har til formål at sikre arealer til erhvervsvirksomheder i miljøklasse 3-5 som f.eks. fremstillings- og produktionsvirksomhed, lager- og håndværksprægede virksomhed og engroshandel. Der er ca. 250 meter til nærmeste boligområde og ca. 125 meter til nærmeste bolig. For at kunne sikre boliger mod eventuel støj fra virksomheder, giver lokalplanen mulighed for etablering af støjvold eller støjskærm.

Erhvervsgrunde skal udstykkes med en grundstørrelse på minimum 2000 m<sup>2</sup>. Bebyggelsesprocent for den enkelte ejendom må ikke overstige 60. Bebyggelsen må opføres i op til 11 meters højde. Derudover kan enkelte bygninger eller

dele heraf opføres i en større højde, hvis særlige arkitektoniske begrundelser taler herfor, eller særlige hensyn til virksomhedens indretning eller drift nødvendiggør det.

Lokalplanen skal sikre, at anvendelsen af lokalplanområdet ikke forurener områdets grundvandsinteresser.

Ved lokalplanområdets nordlige- og østlige afgrænsning er et beskyttede sten- og jorddige med beplantning, som skal bevares. Langs med lokalplanområdets sydlige- og vestlige skel skal der etableres et beplantningsbælte langs områdets afgrænsning mod Gl. Landevej for at markere overgangen til det åbne land.

### **Kommuneplantillæg**

Lokalplanområdet ligger i landzone og er i dag landbrugsjord. Da området ikke tidligere har været planlagt, er der derfor ikke overensstemmelse med kommuneplanen.

Sideløbende med lokalplanen er der derfor udarbejdet kommuneplantillæg nr. 42, som udlægger området til erhvervsområde for virksomheder, som ikke er grundvandstruende.

For at kunne udlægge nyt areal i Kommuneplan 2021-2033 til byvækst, skal der ske en omfordeling af arealer, så et andet areal udgår af kommuneplanen.

Lokalplanområdet udgør et areal på 3,4 ha, og derfor udtages et areal i Ødsted på 3,5 ha fra kommuneplanens arealudlæg. Derved fastholdes Kommuneplan 2021-2033 samlede arealudlæg.

### **Høringsperiode**

Jævnfør planloven skal høringsperioden for en lokalplan vurderes fra sag til sag i forhold til at tillade rimelig tid til inddragelse af offentligheden. Udgangspunktet er en minimumsfrist på fire uger, dog to uger for mindre lokalplaner, og otte uger for lokalplaner med tillæg med anvendelsesændringer eller nyudlæg.

Høringsperioden for lokalplanen og tillægget fastsættes til otte uger, da tillægget ændrer anvendelsen eller inddrager nye arealer, og dermed har særlig interesse for offentligheden.

### **Overtagelsespligt/Frafaldserklæring**

Lokalplanområdet er privatejet og overføres fra land- til byzone. Der underskrives ikke en frafaldserklæring, og kommunen har derfor overtagelsespligt.

### **Klima og resiliensvurdering**

Nyt byggeri og anlægsarbejde vil altid øge udledningen af CO<sub>2</sub>.

Lokalplanen giver mulighed for et nyt erhvervsområde i tilknytning til eksisterende erhvervsområde. Der sikres en hensigtsmæssig områdereservation til virksomheder med god afstand til boliger. Dette er med til at reducere virksomheders behov for støjafskærmning, da boliger ikke ligger som nærmeste nabo.

Fra lokalplanområdet er der god mulighed for adgang til større vejnet Ammitsbølvej og videre til motorvej mod syd til Sønderjyske Motorvej.

Dette medvirker til at reducere lokalplanens forventede klimaaftryk.

### **Sagens videre forløb**

Sagen skal behandles af Økonomiudvalget og Byrådet.

### **Indstilling**

#### **Teknik- og Miljødirektøren indstiller**

at udvalget anbefaler over for byrådet, at forslag til lokalplan nr. 1411 og tillæg nr. 42 til Kommuneplan 2021-2033 vedtages og offentliggøres i 8 uger.

### **Beslutning**

Anbefalet.

Anne Sofie Stjernholm og Alex Vejby Nielsen var fraværende.

### **Bilag**

Forslag til Tillæg nr. 42 til Vejle Kommuneplan 2021-2033

Forslag til Lokalplan nr. 1411

# Punkt 192: Forslag til lokalplan nr. 1423 og tillæg nr. 52 til Vejle Kommuneplan 2021-2033

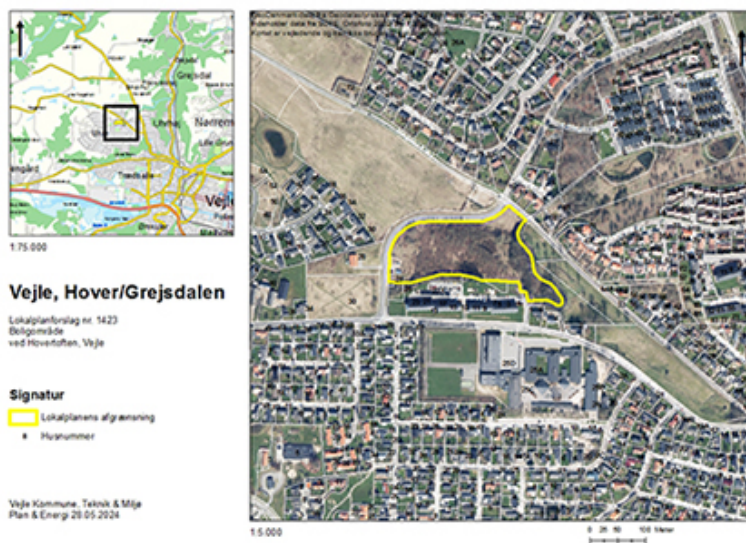
01.02.05-P16-10-24

## Resumé

Vejle Kommune har anmodet om lokalplanen. Lokalplanområdet ligger ved Hovertoften mellem Høgsholtvej og Petersmindevej. Arealet er udlagt til boligområde i Byplanvedtægt nr. 801. Arealet henligger ubebygget i dag med en del ung beplantning og få ældre træer. Mellem Høgsholtvej og Petersmindevej ligger en skolesti, der afgrænser lokalplanområdet mod øst.

Lokalplanen skal muliggøre opførelse af ca. 40 seniorvenlige almene boliger samt en daginstitution.

## Sagsfremstilling



Figur 1: Kort over lokalplanområdet

## Planens historik

Lokalplanområdet blev den 8. november 2023 reserveret af byrådet til en ny daginstitution og boliger.

Teknisk Udvalg besluttede på mødet 18. juni 2024, pkt. nr. 131, at igangsætte udarbejdelse af lokalplan nr. 1423 og tillæg nr. 52.

## Lokalplanens indhold

Lokalplanområdet er ca. 2,8 ha og ligger på Uhrhøj mellem Hovertoften, Høgsholtvej og Petersmindevej. Lokalplanområdet er omkranset af et ældre parcelhuskvarter og det nyere parcelhuskvarter Planetbyen. Umiddelbart vest for Hovertoften ligger en tidligere boldbane samt en spidsbelastningscentral til Vejle Fjernvarme. Lokalplanområdet afgrænses mod øst af en skolesti, der snor sig op ad bakken fra Høgsholtvej til Petersmindeskolen, der ligger umiddelbart syd for området. Der er vejadgang til lokalplanområdet fra Høgsholtvej ved nr. 27 og 28. Lokalplanområdet er skrånende fra syd ned til Høgsholtvej mod nord. I den østligste del af lokalplanområdet er landskabet særlig dramatisk.

Lokalplanen har bestemmelser om bygningernes arkitektur. Boligernes og daginstitutionens placering er fastlagt i byggefeltet, og det er beskrevet hvorledes bygningerne skal placeres ind i landskabet. Lokalplanen har ligeledes bestemmelser for bygningernes udseende. Lokalplanen viser også eksempler på materialevalg og facadeudtryk. Desuden fastlægges det, at børnehaven skal have 'et poetisk hegn' som ved daginstitutionen ved Ny Rosborg.

De ubebyggede arealer indrettes således, at de fremstår mest plejede og styrede tæt ved bygninger, vej, sti og parkeringspladser, og de øvrige arealer kan fremstå beplantede og med højt græs, der plejes med årligt høslæt.

Størstedelen af den eksisterende beplantning udenfor byggefelter og vejareal bevares. Der er udarbejdet en beplantningsplan, som er en del af lokalplanen.

Det er Vejle Kommune, der har igangsat lokalplanen. Dels for at muliggøre opførelse af en daginstitution, men også for at skabe flere seniorvenlige almene boliger. Boligerne opføres som rækkehuse og etageboliger, der placeres ned ad det skrånende terræn, som det også kendes fra Juulsbjergparken. Boligerne og daginstitutionen har en samlet vejadgang med parkering omkring vejen.



Figur 2: Illustreret bebyggelsesplan med boliger og daginstitution

### Baggrund for boligerne og daginstitutionen

Borgerne i Vejle Kommune værdsætter deres lokalområder højt, og mange udtrykker et ønske om at blive i deres nærområde, selv når de søger mindre boliger. Dette er klart reflekteret i en undersøgelse, der blev foretaget i forbindelse med udarbejdelsen af boligpolitikken. I visse byer og bydele, herunder særligt i bydelen Uhrhøj, opleves der en mangel på attraktive lejeboliger, især for ældre borgere og enlige. Størstedelen af boligerne på Uhrhøj består af parcelhuse, og der er et begrænset udbud af mindre boligtyper såsom rækkehuse og seniorvenlige boliger sammenlignet med andre bydele.

For at sikre attraktive boliger og styrke vores bydele, blev dette et centralt tema i boligpolitikken. Politikken understreger vigtigheden af en balanceret kommune, hvor kommunen agerer som en aktiv deltager i at understøtte udviklingen i områder med særlige behov. Derfor er der igangsat initiativer for at sikre tilgængeligheden af seniorvenlige boliger på Uhrhøj, hvilket vil muliggøre, at flere ældre borgere kan blive i deres nærområde. Dette vil også potentielt frigøre parcelhuse til nye familier.

På Uhrhøj opleves desuden et markant pres på daginstitutionerne, som i øjeblikket er fuldt udnyttede. Dette har medført, at flere børn må benytte institutioner andre steder i Vejle. Netop derfor er der også afsat 1 million kr. i budget 2024-2025 til projektering af en ny daginstitution på Uhrhøj.

### Kommuneplantillæg

I forbindelse med udarbejdelse af lokalplanen udarbejdes et tillæg til kommuneplanen. Tillægget skal ændre områdets anvendelse fra rekreativt areal til boligområde med mulighed for tæt-lav boliger, etageboliger og en daginstitution. De rekreative rammer 1.4.R.2 og 1.4.R.5 indskrænkes. Boligrammen 1.4.B.8 udvides således at den dækker hele lokalplanområdet. Der ændres ikke på de rekreative rammers indhold. Boligrammen ændres således, at den giver mulighed for etageboliger og rækkehuse i tre etager.

### Vurdering af afledte konsekvenser

Der er ikke udarbejdet en helhedsvurdering af lokalplanens afledte konsekvenser, da planen giver mulighed for boliger, der er særligt tiltænkt seniorer. Lokalplanen skal netop muliggøre opførelse af en daginstitution, som skal imødekomme de kapacitetsudfordringer der er på daginstitutionsområdet på Uhrhøj. Skolens kapacitetsudfordringer forventes ikke at forværres med denne type boliger. Det forventes ikke at lokalplanen har afledte konsekvenser i forhold til veje, stier og kollektiv trafik, men dette afklares endeligt under lokalplanprocessen.

### Miljøvurdering

Forslag til lokalplan nr. 1423 og tillæg nr. 52 er screenet jævnfør miljøvurderingsloven. På baggrund af screeningen er det

forvaltningens vurdering, at planen ikke vil medføre væsentlig påvirkning af miljøet, og der udarbejdes derfor ikke en miljøvurdering.

### **Høringsperiode**

Jævnfør planloven skal høringsperioden for en lokalplan vurderes fra sag til sag i forhold til at tillade rimelig tid til inddragelse af offentligheden. Udgangspunktet er en minimumsfrist på fire uger, dog to uger for mindre lokalplaner, og otte uger for lokalplaner med tillæg med anvendelsesændringer eller nyudlæg.

Høringsperioden for lokalplanen og tillægget fastsættes til otte uger, da lokalplanen er af en karakter, med et geografisk anvendelsesområde en kompleksitet og et omfang, der vurderes at have særlig interesse for offentligheden.

### **Overtagelsespligt/Frafaldserklæring**

Lokalplanområdet ejes af kommunen, og en frafaldserklæring er derfor ikke nødvendig.

### **Klima og resiliensvurdering**

Der er foretaget en bæredygtighedsvurdering af lokalplanen i forhold til planens bæredygtige potentiale. Der er målt på fem bæredygtige hovedområder: Miljø, sociokulturel og funktionel kvalitet, teknik, proces og økonomi.

Der er målt på fem bæredygtige hovedområder: Miljø, sociokulturel og funktionel kvalitet, teknik, proces og økonomi. Hvert område er givet en værdi på en skala fra 1 til 3, hvor; 1 betyder at lovgivningen overholdes, 2 betyder at der arbejdes med bæredygtige tiltag, og 3 betyder at det er ekstraordinært godt.

Inden for hovedområdet Miljø er der arbejdet med bæredygtige tiltag. En stor del af den eksisterende beplantning bevares, og gennem en beplantningsplan stilles der krav om hjemmehørende beplantning, der sikrer arts mangfoldigheden og har et begrænset plejeniveau. Lokalplanen giver mulighed for tæt-lav boligbebyggelse og etageboliger, som er en mere kompakt og bæredygtig boligform end parcelhuset. Bebyggelse skal opføres i træ, teglsten eller metalplader. Træ er et fornybart og relativt bæredygtigt materiale. Teglsten har et højt CO<sub>2</sub>-aftryk, men også en lang levetid og er vedligeholdelsesfrie. Det samme gælder for metalplader, der også kan genanvendes. Der stilles krav til en høj arkitektonisk kvalitet, hvilket kan bidrage til at forlænge bebyggelsens levetid.

Inden for hovedområdet Sociokulturel og funktionel kvalitet er der arbejdet med flere bæredygtige tiltag. Lokalplanområdet lægger sig ind i et eksisterende boligområde, hvor der er kort afstand til hverdagsfaciliteter. Udvikling af området øger udbuddet af mindre boliger på Uhrhøj, hvor udbuddet i dag er lille i forhold til andre bydele. Det bidrager til at frigive flere større parcelhuse til nye børnefamilier. Boliger og offentlige formål blandes inden for lokalplanområdet, hvilket understøtter tendenser i samfundet, herunder bosætningsmønstre og mulighed for fællesskaber. Der arbejdes med centrale mødesteder inden for lokalplanområdet, som kan skabe grobund for fællesskab mellem forskellige borgergrupper. Stiforbindelserne og opholdsarealerne er til gavn for hele lokalområdet, og der sikres tryghed og tilgængelighed gennem belysning og belægning, ligesom eksisterende forbindelser bevares og styrkes. Bevaring af eksisterende beplantning bidrager til at skabe en grøn karakter helt fra starten. Daginstitutionen har desuden stor glæde af, at den eksisterende beplantning bevares, da det bidrager til oplevelses- og læringsrige legeomgivelser.

Inden for hovedområdet Teknik er der arbejdet begrænset med bæredygtige tiltag. Der sikres forbindelse på tværs af området og til omkringliggende områder. Der er stort fokus på tilgængelighed på stierne, da terrænet er stejlt og brugergruppen hovedsageligt er børn og seniorer. Der etableres fortove, fællesparkering og mulighed for elladestandere. Der er kort afstand til flere forskellige busstoppesteder og lokalplanområdet ligger i gåafstand til hverdagsfaciliteter. Der er mulighed for etablering af fjernvarme i lokalplanområdet.

Inden for hovedområdet Proces er der arbejdet begrænset med bæredygtige tiltag. Dagtilbudsledere har været involveret i daginstitutionens indretning og udnyttelse af udearealerne. De almene boligforeninger inddrages, og har mulighed for at komme med forslag til fællesskabende faciliteter og aktiviteter.

Inden for hovedområdet Økonomi er der arbejdet med bæredygtige tiltag. Der er arbejdet med minimering af CO<sub>2</sub>-aftryk samt anlægs- og vedligeholdelsesomkostninger i valg af materialer og arkitektur. Anvendelse af hjemmehørende beplantning med lavt plejeniveau er godt for driftsøkonomien. Udnyttelsen af arealet harmonerer med efterspørgslen på mindre boliger og fællesskabsorienterede boformer.

### **Sagens videre forløb**

Sagen skal behandles af Økonomiudvalget og Byrådet.

### **Indstilling**

#### **Teknik- og Miljødirektøren indstiller**

at udvalget anbefaler over for byrådet, at forslag til lokalplan nr. 1423 og tillæg nr. 52 til Kommuneplan 2021-2033 vedtages og offentliggøres i otte uger.

## **Beslutning**

Anbefalet.

Anne Sofie Stjernholm og Alex Vejby Nielsen var fraværende.

## **Bilag**

Forslag til lokalplan nr. 1423 Boligområde ved Hovertoften, Vejle

Forslag til tillæg nr. 52 til Vejle Kommuneplan 2021-2033

# Punkt 193: Endelig vedtagelse lokalplan nr. 1342 Boligområde ved Boulevarden 74, Vejle og tillæg nr. 2 til Vejle Kommuneplan 2021-2033

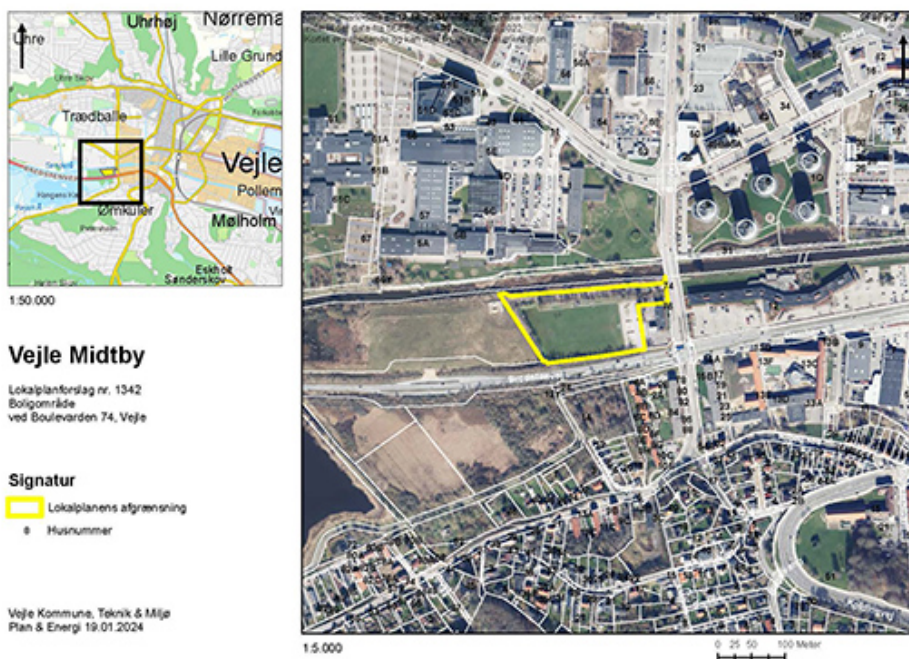
01.02.05-P16-1-21

## Resumé

Juridisk Kontor har anmodet om lokalplan for et nyt byområde ved Boulevarden og Vejle Å. Vejle Kommune og Østerbo ønsker at opføre 81 almene boliger. Heraf er de 22 boliger til unge mennesker, der er i risiko for at ende som hjemløse.

Lokalplanen og tillægget har været i offentlig høring fra 3. juni - 29. juli 2024. I denne periode er der indkommet 2 bemærkninger. Indsigelserne har ikke givet anledning til at anbefale ændringer i lokalplanen og tillægget.

## Sagsfremstilling



Figur 1: Kort over lokalplanområdet

### Planens historik

Teknisk Udvalg besluttede på mødet 6. februar 2024, pkt. nr. 24, at igangsætte udarbejdelse af lokalplan nr. 1342 og tillæg nr. 2.

Byrådet besluttede på møde 29. maj 2024, pkt. nr. 123, at sende lokalplanen og tillægget i offentlig høring. Lokalplanen og tillægget har været i offentlig høring fra 3. juni 2024 til 29. juli 2024.

### Indsigelser/bemærkninger og ændringer af lokalplanen og tillægget

I høringsperioden er der indkommet to bemærkninger én fra Ældrerådet og én fra TVIS Varme. Indsigelserne har ikke givet anledning til at anbefale ændringer i lokalplanen og tillægget.

Ældrerådet:

- Ældrerådet bemærker, at tilgængelighed til alle gangstier langs Vejle Å er vigtig herunder nødvendige hvilesteder for fodgængere.
- Uanset boligformerne finder Ældrerådet, at der skal opføres fælleshuse, og at der ikke bare fremgår, at der kan opføres fælleshuse.
- Da området ligger tæt ved boldbaner, skal det sikres, at eventuelt lys fra boldbanerne ikke generer boligerne, ligesom det af hensyn til miljøet og CO2 sikres, at en eventuel kunstgræsbane etableres på bedst miljømæssige måde.

Bemærkningerne er noteret og giver ikke anledning til ændringer.

### **TVIS Varme:**

TVIS Varme gør opmærksom på en fjernvarmeledning, der ligger langs Boulevarden og skråt ind over lokalplanens østligste del og vest om Boulevarden 76.

I forbindelse med projektet for fjernvarmeledningen har TVIS og Vejle Kommune været i positiv dialog om ledningens placering i forhold til byggefeltene i projektet ved Åhusene. I det færdige fjernvarmeprojekt har servitútbæltet omkring ledningerne dog et andet omfang end under projektfasen, hvilket betyder at servitútbæltet nu dækker en del af det østligste byggefelt.

Teknisk Forvaltning har været i dialog med TVIS om servitútbæltet. Ledningens placering og servitútbælte er uden betydning for opførelse af byggeriet, idet ledningen ligger langt nede i jorden på dette sted, fordi den går under åen. I forbindelse med opførelse af byggeriet kontakter bygherre TVIS.

Bemærkningerne giver ikke anledning til ændringer.

### **Overtagelsespligt/Frafaldserklæring**

Lokalplanområdet ejes af kommunen, og en frafaldserklæring er derfor ikke nødvendig.

### **Klima og resiliensvurdering**

Der er foretaget en bæredygtighedsvurdering af lokalplanen i forhold til planens bæredygtige potentiale. Der er målt på fem bæredygtige hovedområder: Miljø, sociokulturel og funktionskvalitet, teknik, proces og økonomi.

Lokalplanområdet ligger lavt og står ofte under vand. Ved realisering af lokalplanen hæves terrænet, således at overfladevand kan løbe ud i Vejle Å. Bygninger placeres således, de sammen med et lavt dige er med til at sikre bygninger og bagvedliggende arealer til kote 2,5.

Der skabes behagelige udeområder og opholdsområder uden miljøgener fra støj og indbliksgener. Der bliver mulighed for at opholde sig i sol, skygge og læ. Lokalplanen gør det muligt at benytte eksisterende forsyningsstruktur. Der tilføres jord til området for at hæve terrænet.

Det er hensigten, at bebyggelsen opføres som et træbyggeri. Etageboligernes facader skal beklædes med træ, som er en fornybar ressource.

Der er kort afstand for gående og cyklister til hverdagsfaciliteter som skoler, sport, indkøb, børnepasning. Der skabes tryk gennem belysning og ved at gøre udearealer synlige fra bygninger.

Der arbejdes med at lave miljøer som understøtter ophold, sammenhold, bevægelse mv. Beboerne får mulighed for at opholde sig på egen altan, men også på fælles opholdsarealer på jorden. De grønne byrum understøtter sociale møder og har plads til flere brugergrupper.

Der arbejdes nænsomt med landskabet, således det ændrede terræn tilpasses topografien omkring åen. Byggeriet orienteres således det får udsigt til Vejle Å. Der arbejdes med klimamæssig planlægning ved at sikre området mod oversvømmelse og forhøjet vandstand. Der sikres tilgængelighed for alle på gangstier. Dog ligger den offentlige gangsti langs Vejle Å lavt. Det betyder, at stien i våde perioder vil ligge under vand, ligesom vi kender det på andre strækninger langs Vejle Å. Det er oplagt at lave hvilesteder for fodgængere, men der er ikke krav herom i lokalplanen. Den offentlige sti langs åen, går videre mod vest, hvor der er etableret en ny parkeringsplads.

Vejle Kommune har samarbejdet med en boligforening med henblik på at skabe et projekt af høj arkitektonisk kvalitet. Der er arbejdet med langsigtet balancering af økonomiske omkostninger, herunder drift og vedligehold. Der er fx set på driftsøkonomi i forhold til vedligeholdelse af træfacader.

Planen udnytter de værdier og kvaliteter, der er i beliggenheden ved Vejle Å. Dertil gør planen det muligt at placere etageboliger meget bynært. Udnyttelsen af arealet harmonerer med omgivelserne og behov i forhold til tæthed, bebyggelsesprocent og prisniveau.

### **Sagens videre forløb**

Sagen skal behandles af Økonomiudvalget og Byrådet.

## **Indstilling**

### **Teknik- og Miljødirektøren indstiller**

at udvalget anbefaler over for Byrådet, at lokalplan nr. 1342 og tillæg nr. 2 til Vejle Kommuneplan 2021-2033 vedtages endeligt,

at indsigelserne ikke har givet anledning til at anbefale ændringer i lokalplanen og tillægget, og

at indsigerne orienteres om Byrådets behandling af indsigelserne og om Teknik & Miljø's bemærkninger til indsigelserne.

## **Beslutning**

Anbefalet.

Anne Sofie Stjernholm og Alex Vejby Nielsen var fraværende.

## **Bilag**

Tillæg nr. 2 til Vejle Kommuneplan 2021-2033

Forslag til lokalplan nr. 1342 Boligområde ved Boulevarden 74, Vejle

# Punkt 194: Endelig vedtagelse af tillæg 15 til spildevandsplanen vedrørende lokalplan for erhvervsområde i Egtved

06.00.05-P00-2-24

## Resumé

Vejle Kommune vedtog i december 2020 Spildevandsplan 2020-2028.

Tillæg 15 til spildevandsplanen beskriver kloakering af et nyt erhvervsområde nord for Ribevej i Egtved (Lokalplan 1402)

Tillæg 15 har været i offentlig høring i 8 uger. Der er ikke indkommet høringssvar.

Sagen fremlægges med henblik på endelig vedtagelse.

## Sagsfremstilling

Den 2. juli 2024 sendte forvaltningen tillæg 15 i offentlig høring i 8 uger. Forvaltningen har sendt tillægget i høring med henvisning til beslutning om at sende tillæg til spildevandsplaner, som omhandler mindre lokalplanområder, i offentlig høring [BY 8. nov. 2023] uden godkendelse af Byrådet. Tillæg 15 har været i ekstern høring i perioden fra 2/7 2024 til den 28/8 2024.

Tillæg 15 vedrører ny kloakering af lokalplanområde 1402. Lokalplanområde 1402 vedrører et nyt erhvervsområde nord for Ribevej i Egtved på 7,3 ha som i dag er landbrugsjord. Området indgår ikke i den gældende spildevandsplan, hvorfor der er behov for et tillæg til spildevandsplanen. Se vedlagte bilag.

Der er ikke indkommet høringssvar i høringsperioden, og der er ikke kommet klager over afgørelsen vedrørende miljøscreeningen.

## Økonomi

Kloakeringsprojektet finansieres af Vejle Spildevand A/S. Der opkræves tilslutningsbidrag for tilslutning af spildevand og regnvand i henhold til Vejle Spildevand A/S gældende betalingsvedtægt.

## Klima og resiliensvurdering

Etablering af et nyt spildevandssystem med rør, pumper og bassinanlæg betyder øget CO<sup>2</sup>udledning ved etablering, drift samt rensning af spildevand på rensenanlæg.

## Sagens videre forløb

Sagen skal behandles af Økonomiudvalget og Byrådet.

## Indstilling

### Teknik- og Miljødirektøren indstiller

at udvalget anbefaler overfor Økonomiudvalget og Byrådet at vedtage tillæg 15 til spildevandsplanen.

## Beslutning

Anbefalet.

Anne Sofie Stjernholm og Alex Vejby Nielsen var fraværende.

## Bilag

Tillæg 15 til spildevandsplanen

# Punkt 195: Godkendelse af Sydtrafiks budget 2025

13.05.12-000-2-24

## Resumé

Sydtrafiks budget 2025 er sendt i høring hos Region Syddanmark og kommunerne i Sydtrafiks område. Høringsfrist er 11. oktober 2024.

## Sagsfremstilling

Sydtrafiks budgetforslag 2025 er udarbejdet på grundlag af forudsætningsbudget 2025. Forudsætningsbudgettet tager udgangspunkt i budget 2024, regnskab 2023 samt kendte og forventede ændringer i driften. Forudsætningsbudgettet blev godkendt på bestyrelsesmødet 3. maj 2024.

Der er følgende generelle bemærkninger til budgetforslaget for alle kommuner og regionen under et:

- Der er indarbejdet en takststigning på 2%. Takststigningsloftet for 2025 er af Trafikstyrelsen fastsat til 3,6%. Sydtrafiks bestyrelse har besluttet kun at udnytte takststigningen delvis og opspare 1,6% i takststigning til fremtidig brug,
- Udgifterne til busdriften stiger med 6,6 mio. kr., hvilket skyldes dels ændringer i omkostnings-, gas- og elindeks, dels ændringer i køreplantimer, faste busomkostninger og nye eller ændrede kontrakter,
- Administrationsomkostninger stiger med 2,3 mio. kr. i forhold til budget 2024. Beløbene er fremskrevet med KL's seneste opdaterede fremskrivningssatser,
- Der indføres nye billettyper i 2024 og 2025, som kan påvirke fordelingen af indtægter,
- Udgifterne til åben flextrafik stigning med 3,0 mio. kr. i forhold til budget 2024. Stigning skyldes en forventning om flere rejsende og stigende omkostningsindeks,
- Udgifterne til handicapkørsel forventes at stige med 2,0 mio. kr., hvilket primært skyldes stigende omkostningsindeks,
- Kommunal visiteret flextrafik forventes af stige 2,3 mio. kr., hvilket skyldes stigning i aktiviteterne og stigning i omkostningsindeks.

Der er følgende opmærksomhedspunkter i budgetforslaget som bør fremhæves. For Vejle Kommune er det samlede forventede bidrag til Sydtrafik 83,0 mio. kr., hvilket er 1,6 mio. kr. mere end i budget 2024. Bidraget fordeler sig:

- Udgifterne til busdrift falder med 1,3 mio. kr. i forhold til budget 2024. De skyldes hovedsageligt, at ændringerne fra gentænkningen af den kollektive får fuld effekt i 2025,
- Budgetforslagene for handicapkørsel og åben flextrafik vurderes til at være realistiske,
- Udgifterne til kommunal visiteret flextrafik opjusteret med 2,4 mio. kr. i forhold til budget 2024. Det vurderes at være realistisk i forhold til den hidtidige benyttelse i 2024. Udgifterne til kommunal visiteret flextrafik betales af de forvaltninger, der gør brug af den. Dette dækkes derfor ikke af budgettet til kollektiv trafik.

## Klima og resiliensvurdering

Ingen bemærkninger.

## Sagens videre forløb

Sagen skal alene behandles af Teknisk Udvalg.

## Indstilling

### Teknik- og Miljødirektøren indstiller

at Teknisk Udvalg godkender udkast til høringssvar.

## Beslutning

Godkendt, idet udvalget ønsker at Sydtrafiks ledelse redegør for selskabets forhold på et kommende udvalgsmøde, hvilket tilføjes høringssvaret.

Anne Sofie Stjernholm og Alex Vejby Nielsen var fraværende.

## **Bilag**

Bilag 1 Budgetforslag inkl. oversigtår

Bilag 2 Oversigt over 2025

Bilag 3 Bemærkninger Budgetforslag 2025.pdf

Bilag 4 Udkast til høringssvar

# **Punkt 196: Erfaringer med nyt rutenet**

13.05.16-G01-4-24

## **Resumé**

Det nye rutenet for busserne i Vejle Kommune blev indført den 30. juni 2024.

## **Sagsfremstilling**

Der gives på mødet en orientering om de nuværende erfaringer med det nye busrutenet, herunder flexrute.

## **Klima og resiliensvurdering**

Kollektiv trafik mindsker transportspild ved at samle flere mennesker. På den måde medvirker kollektiv trafik til færre biler på vejene og reducerer dermed CO2 udledning og trængsel.

## **Sagens videre forløb**

Sagen skal alene behandles af Teknisk Udvalg.

## **Indstilling**

### **Teknik- og Miljødirektøren indstiller**

at udvalget tager orienteringen til efterretning.

## **Beslutning**

Taget til efterretning.

Anne Sofie Stjernholm og Alex Vejby Nielsen var fraværende.

# Punkt 197: Ændring af parkeringsforhold i Vestergade i Børkop

05.01.02-P16-21-24

## Resumé

Teknisk Udvalg har ønsket en sag vedr. trafikafvikling og parkering i Vestergade, Børkop. Der er modtaget flere henvendelser om problemer med parkering i gaden. Dette skaber udfordringer for trafikafviklingen og tilgængeligheden i den smalle gade, hvor det kan være svært at komme igennem, når der holder parkerede biler i begge sider af gaden. Der foreslås derfor etablering af parkeringsforbud i Vestergades sydlige vejside, samt på Englystparken i østlig vejside, for at sikre en bedre trafikafvikling og tilgængelighed for beboere og personer med ærinder i gaden.

## Sagsfremstilling

13. august 2024 behandlede Teknisk Udvalg punkt 160 vedr. endelig vedtagelse af lokalplan nr. 1376 Udvalgswarebutik, Børkop og tillæg nr. 24 til Vejle Kommuneplan 2021-2033. I den forbindelse udvalget en kommende sag vedr. trafikafvikling og parkeringsforhold i området. Nærværende sag omhandler dette.

Vestergade i Børkop er en smal gade, der i perioder oplever øget trafik. Mange parkerede biler i begge vejsider på Vestergade medfører til tider, at trafikken kan have svært ved at passere gennem gaden, som blokeres. Det betyder at såvel tilgængeligheden som trafikafviklingen i området reduceres, til gene for både beboerne og besøgende i gaden. Der er generelt ingen vejvisning til parkeringsarealer i området.

Problematikken er tidligere blevet drøftet under udarbejdelsen af trafikplanen for Børkop, hvor behovet for en bedre regulering af parkeringen blev fremhævet. Der blev bl.a. fremsat forslag om at ensrette Vestergade, som en mulig løsning. Efter nærmere vurdering vurderes det ikke relevant at ensrette gaden, idet øget omvejskørsel vil kunne medføre øget trafik på andre gader i området. I stedet foreslås det, at der etableres et parkeringsforbud i den sydlige vejside samt på Englystparken i østlig vejside. Dette vil skabe bedre plads til afvikling af trafikken gennem gaden. Forslaget omfatter udover Vestergade også Englystparken, idet det ikke vil være hensigtsmæssigt hvis parkeringen i begge vejsider i stedet flyttes hertil. Desuden bør der suppleres med vejvisning til cykelhandlerens p-plads.

Selvom antallet af parkeringspladser vil blive reduceret som følge af det foreslåede parkeringsforbud i Vestergade og Englystparken, vurderes det, at der er nok alternative parkeringsmuligheder i området til at dække behovet. Bl.a. er der flere større offentlige parkeringspladser omkring Ny Boder, som ligger indenfor kort gåafstand fra Vestergade. På den baggrund anbefales det at gennemføre parkeringsforbuddet for at forbedre både tilgængeligheden, trafikafviklingen og sikkerheden i Vestergade.

Der er vedlagt et oversigtskort for området, samt en markering af de strækninger hvor der foreslås etableret parkeringsforbud.

## Klima og resiliensvurdering

Foranstaltningen vurderes ikke at have nogen væsentlige klimamæssige konsekvenser.

## Sagens videre forløb

Sagen skal alene behandles af Teknisk Udvalg.

## Indstilling

### Teknik- og Miljødirektøren indstiller

at udvalget godkender etableringen af et parkeringsforbud i den sydlige vejside af Vestergade i Børkop.

## Beslutning

Godkendt. Udvalget ønsker at parkerings- og standsningsforbud på begge sider af vejen undersøges.

Anne Sofie Stjernholm og Alex Vejby Nielsen var fraværende.

## Bilag

Oversigtskort - Vestergade, Børkop

# **Punkt 198: Ny metode til evaluering af prøvehandlinger i relation til cykelfremme**

05.01.02-P16-22-24

## **Resumé**

Forvaltningen foreslår en justering i metoden for evaluering af prøvehandlinger i relation til cykelfremme. Hidtil er der blevet evalueret på de enkelte prøvehandlinger kort tid efter deres opstart. Da flere cyklister ofte kommer som følge af flere koordinerede indsatser over tid, foreslås i stedet at samle effektmålingerne årligt. På den måde kan der opnås en helhedsorienteret vurdering af, hvordan de samlede cykelindsatser påvirker cykeltrafikmængderne i kommunen. Der ønskes udvalgets stillingtagen til om den nye metode kan godkendes.

## **Sagsfremstilling**

Cykelfremme er en langsigtet indsats, hvor flere koordinerede og vedvarende tiltag ofte er nødvendige, før adfærdsændringer slår igennem og flere begynder at cykle.

For at skabe en bedre forståelse af den langsigtede udvikling i cykeltrafikken, foreslås det, at effekterne på antallet af nye cyklister fremover samles op i en årlig evaluering. Denne metode giver mulighed for at se, hvordan forskellige tiltag samlet påvirker antallet af cyklister over tid. Til systematisk at følge udviklingen i cykeltrafikken etableres et tælleprogram, hvor der hvert år tælles på udvalgte faste lokaliteter. Dette giver mulighed for løbende at monitorere cykeltrafikken.

Evalueringen af de enkelte prøvehandlinger vil fortsat blive gennemført, men i højere grad med fokus på kvalitative målinger, såsom tilfredshedsundersøgelser blandt borgere og virksomheder samt evalueringsmøder med de involverede parter. På denne måde sikres det, at de lokale oplevelser og erfaringer bliver inddraget. Denne feedback vil give et værdifuldt grundlag for at vurdere, om en prøvehandling skal gøres permanent, justeres eller fjernes, baseret på den lokale oplevelse og brugernes umiddelbare respons.

## **Klima og resiliensvurdering**

Ikke relevant.

## **Sagens videre forløb**

Sagen skal alene behandles af Teknisk Udvalg.

## **Indstilling**

### **Teknik- og Miljødirektøren indstiller**

at udvalget godkender den foreslåede metode til evaluering af prøvehandlinger i relation til cykelfremme.

## **Beslutning**

Godkendt.

Anne Sofie Stjernholm og Alex Vejby Nielsen var fraværende.

# Punkt 199: Borgerdrevne kampagner - forslag til projekt under Teknisk Udvalgs Innovationspulje

05.01.02-P16-23-24

## Resumé

Forvaltningen ønsker at iværksætte et nyt innovationsprojekt, hvor borgerne i samarbejde med Vejle Kommune udvikler lokale adfærdsregulerende trafik kampagner. Formålet er at adressere henvendelser fra borgere om u hensigtsmæssig trafikadfærd, som ikke nødvendigvis kan løses ved ændringer af infrastrukturen. Projektet vil involvere borgere, lokalråd og foreninger som aktive medskabere og afsendere af kampagner, med støtte fra kommunen til udvikling og produktion af materialer. Der søges om 120.000 kr. fra innovationspuljen til at udvikle konceptet og etablere et tværfagligt team, der skal sikre en effektiv og engagerende kampagneudvikling.

## Sagsfremstilling

Vejle Kommune modtager løbende henvendelser fra borgere, der oplever problemer med hensynsløs eller aggressiv kørsel, for høj hastighed eller generelt u hensigtsmæssig trafikadfærd i deres lokalområde. Ofte viser hastighedsmålinger, vejens udformning og andre forhold, at der ikke er tale om et generelt problem, som kan løses ved ændringer af vejens fysiske udformning. Forvaltningen vurderer derfor, at der er behov for alternative løsninger, som kan påvirke adfærden på de pågældende lokaliteter.

Et potentielt virkningsfuldt værktøj kunne være borgerdrevne trafik kampagner, hvor lokale borgere, foreninger og lokalråd i samarbejde med kommunen udvikler målrettede kampagner, der adresserer trafikadfærden i deres nærområde. Projektet vil give borgerne en aktiv rolle i både udformningen og kommunikationen af kampagnerne, hvilket kan øge effekten, da de lokale afsendere ofte har større gennemslagskraft end generelle, standardiserede kampagner. Samtidig vil borgernes involvering skabe større engagement og ejerskab i forhold til at sikre en hensynsfuld trafikadfærd.

Formålet med projektet er at udvikle et koncept, hvor kommunen sammen med borgerne kan udforme lokale kampagner, hvor både budskaber og visuelle udtryk bliver skabt i tæt samarbejde. For eksempel kan skoleelever være med til at designe plakater eller formulere budskaber, der placeres ved skolerne, eller borgere kan tage ansvar for at sprede kampagner i deres lokalområder. Målet er at udvikle skræddersyede og unikke kampagner, der adskiller sig fra de traditionelle standardplakater, som ofte mister deres gennemslagskraft, fordi de er forudsigelige og generelle.

For at realisere dette koncept vil det være nødvendigt at etablere et tværfagligt team bestående af en trafikekspert, en kommunikationsekspert og en grafiker. Dette team skal samarbejde med borgerne om at skabe effektive kampagner. Trafikeksperten vil bidrage med faglig viden om trafiksikkerhed og adfærdsregulering, mens kommunikationseksperten vil hjælpe med at formulere de rette budskaber i samarbejde med borgerne. Grafikeren vil være ansvarlig for det visuelle design af materialerne. Kommunen vil stå for produktionen af kampagnematerialerne, mens borgerne vil tage del i opsætning af plakater eller uddeling af flyers i deres lokalområde.

Der søges derfor om midler fra innovationspuljen til at udvikle dette koncept og gennemføre pilotprojekter. Midlerne vil blive brugt til at oprette teamet, udvikle konceptet i samarbejde med borgerne og producere de nødvendige materialer til pilotprojekterne.

## Økonomi

Der ansøges om 0,12 mio. kr. fra udvalgets innovationspulje i 2024. Der resterer 0,177 mio. kr. i innovationspuljen inden mødet.

## Klima og resiliensvurdering

Ved at fremme en mere hensynsfuld og ansvarlig trafikadfærd gennem lokale kampagner, kan projektet bidrage til øget tryghed i trafikken. Dette kan få flere borgere til at vælge mere bæredygtige transportformer som gang og cykling, da de vil føle sig mere sikre i trafikken. I 'Grønt visionstillæg til Mobilitetsplanen' er der generelt også et stort fokus på fremme af aktiv transport i kommunen.

## Sagens videre forløb

Sagen skal alene behandles af Teknisk Udvalg.

## **Indstilling**

### **Teknik- og Miljødirektøren indstiller**

at udvalget igangsætter det foreslåede projekt, og

at udgiften på 0,12 mio. kr. finansieres af Teknisk Udvalgs innovationspulje i 2024.

## **Beslutning**

Godkendt.

Anne Sofie Stjernholm og Alex Vejby Nielsen var fraværende.

# Punkt 200: Anlægsbevilling - Trafiksikkerhedsplan 2021-2024 - Handlingsplan 2025

05.13.00-P16-3-23

## Resumé

Byrådet vedtog 9. juni 2021 i pkt. 131, Trafiksikkerhedsplan 2021-2024. Til trafiksikkerhedsplanen hører en handlingsplan, som revideres hvert år. På baggrund af Handlingsplan 2025 søges der om anlægsbevillinger på i alt 13,835 mio. kr. til gennemførelse af 26 tiltag i 2025 og 2026.

## Sagsfremstilling

Trafiksikkerhedsplanen er grundlaget for trafiksikkerhedsarbejdet i kommunen. Med en trafiksikkerhedsplan kan der ydes en systematisk og sammenhængende indsats på trafiksikkerhedsområdet, mod de mål og visioner, der er opsat for trafiksikkerheden såvel landsdækkende som lokalt.

For at sikre en realisering af trafiksikkerhedsplanen 2021-2024, er der udarbejdet en tilhørende Handlingsplan 2025. I handlingsplanen er der et forslag til prioritering af projekterne og indsatserne på trafiksikkerhedsområdet. En gang om året bliver handlingsplanen revideret, hvor blandt andet en opdateret vejledende prioritering af projekterne fremgår. Handlingsplan 2025 er vedlagt som bilag.

Prioriteringsmodellen tager udgangspunkt i trafiktal, ulykkesstatistik, vejtekniske forhold, løsningsforslagets effekt med videre på den konkrete lokalitet. Modellen giver de enkelte projekter point og prioriterer de projekter højest, der har det største potentiale for forbedring af trafiksikkerheden og trygheden i trafikken i forhold til økonomi og effekt. På den måde målrettes indsatserne, hvor behovet er størst.

Der søges om anlægsbevilling til gennemførelse af følgende tiltag:

- Stiprojekter, prioritet nr. 1-2 til i alt 1,81 mio. kr. i 2025.
- Skolevejsprojekter, prioritet nr. 1-5, i alt 1,075 mio. kr. i 2025. Prioritet nr. 6-7 til i alt 1,150 mio. kr. i 2026.
- Mindre anlægsprojekter, prioritet nr. 0-10, til i alt 6,125 mio. kr. i 2025. Prioritet nr. 11-16 til i alt 3,675 mio. kr. i 2026.

Såfremt der i de enkelte puljer forekommer ubrugte midler, fortsætter forvaltningen med udførelse af projekter fra bufferlisten, uden yderligere politisk behandling. Projekterne vælges under hensyn til prioriteringslisterne og de ubrugte midler. Prioriteringslisterne og handlingsplan 2025 fremgår af bilag.

## Økonomi

Ny/ændring af Anlægsbevilling (i 1.000 kr.)				
Udvalg	Stednr	Projekt	Udgift	Indtægt
TU	223.285	Mindre anlæg 2025-2026	9.800	
TU	223.145	Skolevejsprojekter 2025-2026	2.225	
TU	222.125	Cykelstier 2025-2026	1.810	
<b>Ændring af anlægsbevillinger i alt</b>			<b>13.835</b>	<b>0</b>

Figur 1 - Ny/ændring af nye anlægsbevillinger

Ny/ændring af Anlægsbevilling (i 1.000 kr.)				
Udvalg	Stednr	Projekt	Udgift	Indtægt
TU	223.284	Mindre anlæg 2024-2025	-1.000	
TU	223.144	Skolevejsprojekter 2024-2025	-1.000	
<b>Ændring af anlægsbevillinger i alt</b>			<b>-2.000</b>	<b>0</b>

Figur 2 - Reducering af anlægsbevilling hvorfra der sker finansiering til nye projekter

Tillægsbevilling til rådighedsbeløb (i 1.000 kr.)				Budgetår	Konsekvenser i overslagsår		
Udvalg	Stednr	Projekt	udg/indt	2024	2025	2026	2027
<b>Tillægsbevilling:</b>							
TU	223.285	Mindre anlæg 2025-2026	Udgift	500	5.625	3.675	
TU	223.145	Skolevejsprojekter 2025-2026	Udgift		1.075	1.150	
TU	222.125	Cykelstier 2025-2026	Udgift		1.810		
<b>Finansiering:</b>							
TU	223.284	Mindre anlæg 2024-2025	Udgift	-500	-500		
TU	223.144	Skolevejsprojekter 2024-2025	Udgift		-1.000		
TU	223.299	Mindre anlæg, puljebeløb	Udgift		-4.953	-4.811	
TU	223.236	Pulje til cykelstier og sike skoleveje	Udgift		-2.071		
Tillægsbevilling netto i alt				0	-14	14	0
<b>Kassen (- = forbrug)</b>				<b>0</b>	<b>14</b>	<b>-14</b>	<b>0</b>

Figur 3 Tillægsbevilling til rådighedsbeløb

### Opsummering af de bevillingsmæssige konsekvenser

Sagen medfører, at der gives anlægsbevillinger på 13,835 mio. kr. til 3 projekter til udførsel i 2025/2026 og 2 projekter reduceres med 2 mio. kr. hvorfra der sker finansiering af nye projekter.

Udgiften finansieres af et restbudget i 2024/2025 på 2 mio. kr. vedr. Mindre Anlæg 2024-25 og Skolevejsprojekter 2024-25 samt de til formålet afsatte rådighedsbeløb i 2025 og 2026 på puljerne Mindre Anlæg og Cykelstier og sikre skoleveje. Forskydning mellem årene sker via kassen.

### Afledt drift

Der er afledt drift på 175.000 kr. fra 2026 og frem vedr. gadelys, vinterbekæmpelse, fejning, pleje af grønt m.m. Dette indgår i den samlede politiske prioritering vedr. budgetlægningen 2026-2029 - spor 2

### Høring

Centralt Budget har ingen bemærkninger af bevillingsmæssig karakter.

### Klima og resiliensvurdering

Trafiksikkerhedsplanen er med til at definere hvordan vi sikrer trafiksikkerhed generelt, samt hvordan vi med trafiksikkerhed kan skabe mere tryghed i trafikken for alle. En væsentlig del er at gøre forholdene bedre for cyklister og gående og fremme af disse transportformer til gavn for den enkelte borger og den grønne mobilitet.

### Sagens videre forløb

Sagen skal behandles af Økonomiudvalget og Byrådet.

### Indstilling

#### Teknik- og Miljødirektøren indstiller

at de bevillingsmæssige konsekvenser, jf. bevillingsskema under afsnittet Økonomi, godkendes.

### Beslutning

Godkendt.

Anne Sofie Stjernholm var fraværende.

### Bilag

Handlingsplan 2025 - Mindre Anlæg

Handlingsplan 2025 - Skolevejsprojekter

Handlingsplan 2025 - Stiprojekter

Vejle Handlingsplan 2025

# Punkt 201: Ekspropriationsbeslutning - udbygning af Hedevej

05.01.08-P20-1-24

## Resumé

Sagen omhandler gennemførelse af ekspropriation af arealer og rettigheder til udvidelse af Hedevej ved Billund Lufthavn. Der blev 25. juni 2024 afholdt åstedsforsretning under ledelse af formand for Teknisk Udvalg. Byrådet gav 24. april 2023 i pkt. 95 ekspropriationsbemyndigelse til Teknisk Udvalg.

## Sagsfremstilling

Byrådet godkendte 6. marts 2024 pkt. 56, anlægsbevilling på 19,7 mio. kr. til udvidelse af Hedevej ved Billund Lufthavn.

Vejle Kommune har i kommuneplanen udlagt et område langs Hedevej, afgrænset nord og syd af Firhøjevej og Grindstedvej, til rekreativt formål. Arealet vest for Hedevej er reguleret af lokalplan OF 2.4.2. Begge områder skal trafikbetjenes fra Hedevej og der er derfor behov for at udbygge Hedevej.

Vejle Kommune er som en del af ejerkredsen bag Billund Lufthavn med i planerne om lufthavnens fremtid med blandt andet udbygning af cargoområdet. Udbygningen af cargoområdet vil kræve en udvidelse af vejnettet i Billund Kommune og Vejle Kommune, hvorfor der er indgået et samarbejde om udvidelse af de nødvendige veje. Betjening af cargoområdet vil kræve udbygning af Hedevej og Firhøjevej.

Udbygningen af Hedevej forberedes til DUO2 (dobbeltrailere, der i øjeblikket testes i Danmark) og krydset mellem Hedevej og Grindstedvej skal ombygges til et kanaliseringsanlæg.

Der er 25. juni 2024 afholdt åstedsforsretning. Efter åstedsforsretningen har der været en næsten 7 ugers indsigelsesperiode, forlænget fra 4 uger pga. sommerferien. Indsigelsesfristen udløb 12. august 2024. Protokol med indsigelser er vedlagt som bilag. Der er tiltrådt 1 forligstilbud, der er 2 forligstilbud som ikke er tiltrådt. Der er givet accepterklæringer fra 2 lodsejere.

## Uddrag af indsigelser

Uddrag af indsigelser er vedlagt som bilag og fremgår af protokollen som sin helhed.

Lodsejer for lb.nr. 1 og 3 er ikke imod vejprojektet, men er ikke enig i opgørelsen af erstatningen.

Lodsejer for lb.nr. 4 gør indsigelser mod placeringen af vejen som ønskes flyttet længere mod vest.

## Ekspropriation

Forvaltningen anbefaler, at ekspropriationen gennemføres, og at arbejderne igangsættes. Ekspropriation gennemføres efter bestemmelserne i lov om offentlig vej.

Ekspropriationen vedrører følgende matrikelnumre:

Vandel By, Randbøl: Matr. nr.: 6ø, 6f, 6h, 11a, 2e, 11m, 8z og 6d.

## Lovgrundlag

Efter §§ 96 og 97 i lov om offentlige veje kan vejmyndigheden ekspropriere til offentlig vej, herunder nyanlæg, udvidelse og ændring af bestående anlæg, tilbehør og nødvendige supplerende foranstaltninger, når det er nødvendigt af hensyn til almenvellet.

## Økonomi

Omkostninger i forbindelse med ekspropriationen afholdes af anlægsbevillingen.

## Klima og resiliensvurdering

Udbygningen af Hedevej vil medvirke til at fjerne en del af sommertrafikken på de mindre veje i området og afvikle trafikken lettere og mere trafiksikkert i Billund, samt give adgang til det nye rekreative område. Mindre trafik på det sekundære vejnet vil forbedre forholdene (tryghed) for cyklister.

## Sagens videre forløb

Sagen skal alene behandles af Teknisk Udvalg.

## **Indstilling**

### **Teknik- og Miljødirektøren indstiller**

at udvalget godkender ekspropriation og servitutter fra de nævnte matrikler, og

at fastsættelse af erstatning til lodsejere, der ikke har tiltrådt forligstilbuddene, overgives til taksation.

## **Beslutning**

Godkendt.

Anne Sofie Stjernholm var fraværende.

## **Bilag**

Skema med indsigelser

Ekspropriationsplan

Samlet protokol - Lbnr. 1, 3 og 4

# Punkt 202: Initiativsag - dagligvarebutik i Tirsbæk Bakker

00.22.00-A26-24-21

## Resumé

Opfølgning på initiativsag fra Claus Behrendsen, A, vedr. dagligvarebutik i Tirsbæk Bakker.

## Sagsfremstilling

På udvalgsrådet i TU den 17. januar 2023 blev forslag fra Claus Behrendsen, A behandlet. Forslaget lyder således:

Henvendelsen af 22. december 2022 fra Claus Behrendsen, A, lyder således:

”Emne: Forundersøgelse for etablering af dagligvarebutik i / ved Tirsbæk Bakker.

Baggrund: Udstykningerne i Tirsbæk Bakker og befolkningsudviklingen i Bredballeområdet rejser et øget behov for at gentænke antallet og placeringen af dagligvarebutikker i Bredballeområdet.

Forslag:

Med henblik på at sikre en bæredygtig udvikling i balance i Bredballeområdet foreslås udarbejdelse af en mindre analyse som kan danne grundlag for politiske drøftelser om placeringen af dagligvarebutikker i området.

Analysen skal indeholde: • En vurdering for, hvorvidt der i Tirsbæk Bakker, Engum og langs Juelsmindevej foreligger et tilstrækkeligt kundegrundlag for at etablere en dagligvarebutik, som vil kunne placeres i eller ved Tirsbæk Bakker. • En vurdering af, hvor en dagligvarebutik i området vil kunne placeres. • En vurdering af, hvilke fordele og ulemper en dagligvarebutik i eller ved Tirsbæk Bakker vil kunne få for befolkningen i området og for handelslivet i Bredballecentret.

Mvh Claus Behrendsen"

Udvalget drøftede forslaget og det blev aftalt, at forvaltningen skulle forelægge en analyse på et senere møde.

Der er siden mødet blev udarbejdet detailhandelsundersøgelser for Vejle Kommune og herunder også en særlig undersøgelse af detailhandelen i Bredballeområdet.

På Økonomiudvalgets møde den 26. august 2024 blev detailhandelsundersøgelserne behandlet, og det blev vedr. Bredballe og Tirsbæk Bakker besluttet, at der arbejdes videre med at tilvejebringe en grund i Bredballecentret, der gør det muligt at etablere en dagligvarebutik yderligere og at befolkningsudviklingen i Tirsbæk Bakker følges med henblik på at udlægge et areal eventuelt ved næste kommuneplanrevision

Forvaltningen vil på mødet redegøre for detailhandelsundersøgelsens resultater vedr. Bredballe og Tirsbæk Bakker

## Klima og resiliensvurdering

Ingen bemærkninger.

## Sagens videre forløb

Sagen skal alene behandles af Teknisk Udvalg.

## Indstilling

### Teknik- og Miljødirektøren indstiller

at udvalget behandler sagen.

## Beslutning

Drøftet.

Anne Sofie Stjernholm var fraværende.

## **Punkt 203: Deltagelse i kommunale aktiviteter**

00.22.00-A26-24-21

### **Resumé**

Deltagelse i kommunale aktiviteter.

### **Sagsfremstilling**

Af Vejle Kommunes Regulativ af den 22. januar 2014 om byrådsmedlemmers vederlag og godtgørelse mv. fremgår af punkt 3, litra f, at der kan tillægges erstatning for tabt arbejdsfortjeneste for varetagelse af andre kommunale erhverv end møder, når deltagelsen sker efter anmodning fra byrådet eller et af byrådets udvalg.

- Temamøde mellem Vejle Byråd og Almene Boligforeninger den 11. september 2024, fra kl. 13:45 - 15:15

### **Klima og resiliensvurdering**

Ingen bemærkninger.

### **Sagens videre forløb**

Sagen skal alene behandles af Teknisk Udvalg.

### **Indstilling**

#### **Teknik- og Miljødirektøren indstiller,**

at udvalget drøfter, om der er behov for, at et eller flere medlemmer af udvalget varetager andre erhverv.

### **Beslutning**

Godkendt.

Anne Sofie Stjernholm og Alex Vejby Nielsen var fraværende.

## **Punkt 204: Meddelelser**

00.22.00-A26-24-21

### **Resumé**

Meddelelser til og fra Teknisk Udvalg.

### **Klima og resiliensvurdering**

Ingen bemærkninger.

### **Sagens videre forløb**

Sagen skal alene behandles af Teknisk Udvalg.

### **Indstilling**

**Teknik- og Miljødirektøren indstiller,**

at meddelelser deles.

### **Beslutning**

Taget til efterretning.

Anne Sofie Stjernholm var fraværende.

# **Punkt 205: Digital godkendelse af beslutningsprotokol**

00.22.00-A26-24-21

## **Resumé**

Beslutningsprotokol til digital godkendelse af Teknisk Udvalg.

## **Sagsfremstilling**

Beslutningsprotokollen underskrives digitalt ved at trykke på godkend i First Agenda.

## **Klima og resiliensvurdering**

Ingen bemærkninger.

## **Sagens videre forløb**

Sagen skal alene behandles af Teknisk Udvalg.

## **Indstilling**

**Teknik- og Miljødirektøren indstiller,**

at beslutningsprotokollen godkendes.

## **Beslutning**

Godkendt.

Anne Sofie Stjernholm var fraværende.