

REFERAT Økonomiudvalget - 2022-2025 d. 31-01-2022

Mødedato Mandag d. 31. januar 2022 kl. 12:00

Mødested Mødelokale 1, Skolegade (Hybridmøde)

Indholdsfortegnelse

| | |
|----------------------------------------------------------------------------------------------------|----|
| Forretningsorden for Økonomiudvalget 2022-2025..... | 3 |
| Særlige udvalg..... | 4 |
| Erhvervskontaktudvalg 2022-2025..... | 6 |
| Udpegning af valgbare kandidater til bestyrelsen i Dansk Affaldsforening..... | 8 |
| Opstart på budgetlægningen 2023-2026, budgetstrategi..... | 10 |
| Lån 2021 (ekskl. ældreboliger)..... | 11 |
| Opfølgning vedr. anlæggelse af hybridgræs på Vejle Stadion..... | 13 |
| Strategisk samarbejde mellem Vejle Kommune og Sygehus Lillebælt..... | 16 |
| Afrapportering af sygefravær og personaleomsætning pr. 31.12.2021..... | 19 |
| Røgfri arbejdstid..... | 20 |
| Forslag til lokalplan nr. 1349 Boligområde ved Vindingvej, Vejle og tillæg nr. 8 til Kommuneplan 2 | 21 |
| ØsterBO afd. 28, Nørrebrogade - Godkendelse af renovering - Skema B..... | 23 |
| Lukket: Køb af fast ejendom..... | 26 |

Punkt 23: Forretningsordenen for Økonomiudvalget 2022-2025

00.22.00-A30-1-22

Resume

Det er op til det enkelte udvalg at beslutte, om der skal foreligge en skriftlig forretningsorden. Tidligere økonomiudvalg har besluttet, at forretningsordenen skulle være en skriftligt forretningsorden.

Sagsfremstilling

En forretningsorden indeholder først og fremmest de processuelle regler om udvalgets virksomhed: Indkaldelse til møder, dagsordener, beslutningsdygtighed, protokollering af beslutninger og inhabilitet. Forretningsordenen træder i kraft ved vedtagelsen.

Forslag til ændring af forretningsordenen undergives behandling i to ordinære møder i udvalget.

Udkast til Forretningsorden for Økonomiudvalget 2022-2025, som vedlægges, er en opdatering af den forretningsorden, som blev vedtaget af Økonomiudvalget senest i januar 2018.

Klima og resiliensvurdering

Ingen bemærkninger.

Sagens videre forløb

Sagen skal alene behandles i Økonomiudvalget.

Historik

Borgmesteren indstiller, 10. januar 2022, pkt. 2:
at forretningsordenen for Økonomiudvalget 2022 - 2025 overgår til udvalgets 2. behandling

Beslutning fra Økonomiudvalget, 10. januar 2022, pkt. 2:
Forretningsorden for Økonomiudvalget overgår til udvalgets 2. behandling.

Borgmesteren indstiller,

at forretningsordenen godkendes.

Beslutning

Godkendt.

Bilag

20211228. Forretningsorden for Økonomiudvalget

Punkt 24: Særlige udvalg

00.22.00-A30-3-22

Resume

Nedsættelse af Velfærdsteknologirådet og Boligpolitisk Styregruppe, samt disses sammensætning.

Sagsfremstilling

Byrådet har i Styrelsesvedtægten besluttet antallet af de stående udvalg, og hvilke opgaver de enkelte udvalg har den umiddelbare forvaltning af.

Ud over de stående udvalg kan byrådet beslutte at nedsætte særlige udvalg (kaldes ofte § 17, stk. 4-udvalg, fordi de nedsættes i medfør af § 17, stk. 4, i lov om kommunernes styrelse).

Særlige udvalg kan nedsættes med forberedende eller rådgivende funktioner og kan herudover tillægges beslutningskompetence inden for bestemte, nærmere afgrænsede områder, sålænge der ikke herved gøres indgreb i de stående udvalgs eller økonomiudvalgets kompetence.

Byrådet bestemmer selv de særlige udvalgs sammensætning, og der kan udpeges såvel byrådsmedlemmer som andre, for eksempel ansatte i kommunen, særligt sagkyndige eller interesserepræsentanter som medlem af udvalget. Byrådet kan også beslutte, hvem der skal være formand for det særlige udvalg. Fordelingen af udvalgsposter blandt byrådets medlemmer sker dog ved forholdstalsvalg.

I den tidligere funktionsperiode har Vejle Byråd nedsat en række særlige udvalg med rådgivende eller forberedende funktioner. Byrådet vælger for hver periode om der skal nedsættes særlige udvalg, og i givet fald skal udvalgenes arbejdsopgaver og sammensætning besluttes.

Vederlag for møder mv. i særlige udvalg, råd, arbejdsgrupper og politiske styregrupper er som udgangspunkt dækket af det faste vederlag. Der kan udbetales tabt arbejdsfortjeneste og befordringsgodtgørelse til de medlemmer, der har valgt dette, for deltagelse i møder i særlige udvalg, arbejdsgrupper og politiske styregrupper, når Byrådet har besluttet at nedsætte dem.

I denne sag foreslås følgende særlige udvalg nedsat:

- Boligpolitisk Styregruppe
- Velfærdsteknologirådet

Boligpolitisk Styregruppe:

Et samarbejdsorgan, der rådgiver Vejle Byråd om udviklingen af den almene boligsektor i Vejle Kommune. Boligpolitisk Styregruppe består af 3 repræsentanter for Vejle Byråd og af formændene for hovedbestyrelserne for boligselskaberne Domea, Lejerbo, AAB og Østerbo. Forretningsførere og embedsmænd deltager efter behov.

Det foreslås at følgende vælges blandt byrådets medlemmer: borgmesteren og formand og næstformand for Teknisk Udvalg.

Velfærdsteknologirådet:

Der vælges to medlemmer fra hvert af de følgende udvalg: Voksenudvalget, Seniorudvalget og Sundhed- og Forebyggelsesudvalget. Formændene for udvalgene er fødte medlemmer, og der vælges herudover et medlem fra hver af de tre udvalg.

Ud over denne sag, vil andre sager om nedsættelse af særlige udvalg blive forelagt byrådet via indstillinger fra de stående udvalg.

Der henvises til § 17, stk. 4, i lov om kommunernes styrelse og vederlagsreglerne i styrelseslovgivningen og Vejle Kommunes vederlagsregulativ.

Sagens videre forløb

Sagen skal behandles i Økonomiudvalget og byrådet.

Klima og resiliensvurdering

Ingen bemærkninger.

Kommunaldirektøren indstiller,

at de ovenfor nævnte særlige udvalg nedsættes, og

at Økonomiudvalget indstiller til Byrådet hvem der skal vælges til de særlige udvalg.

Beslutning

Økonomiudvalget anbefaler, at de ovenfor nævnte særlige udvalg nedsættes som § 17, stk. 4 udvalg.

Økonomiudvalget indstiller, at følgende vælges til:

Boligpolitisk Styregruppe: Jens Ejner Christensen, Gerda Jørgensen og Alex Vejby Nielsen.

Velfærdsteknologirådet: Lone Myrhøj, Camilla Eva Jørgensen, Gitte Frederiksen, Rune Bønnelykke, Peder Hummelose og Kenneth Fredslund Petersen.

Punkt 25: Erhvervskontaktudvalg 2022-2025

24.00.00-A00-1-22

Resume

Det foreslås, at der oprettes et erhvervskontaktudvalg som et særligt udvalg under Økonomiudvalget, jf. Styrelseslovens §17,4, baseret på anbefalingerne fra det afgående erhvervskontaktudvalg.

Sagsfremstilling

Byrådet kan efter Styrelseslovens §17,4 oprette særlige udvalg med forberedende eller rådgivende funktioner. Det foreslås at oprette et erhvervskontaktudvalg under Økonomiudvalget. Formålet med udvalget er at rådgive og medvirke ved planlægning og gennemførelse af:

- Initiativer til udvikling af erhvervspolitikken i Vejle Kommune
- Dialogmøder og erhvervsarrangementer
- Vækstinitiativer indenfor af Erhvervskontaktudvalget valgte særlige fokusområder

Det foreslås, at Byrådet vælger 3 repræsentanter til udvalget. Det foreslås, at borgmesteren udpeger eksterne medlemmer, der bl.a. skal repræsentere erhvervs- og handelsorganisationer i Vejle Kommune.

Erhvervskontaktudvalget 2018-2021 har i deres evaluering af arbejdet de sidste fire år peget på, at medlemmerne i høj grad har været tilfredse med indsatsen. Organiseringen baseret på erhvervsforeningerne har styrket relationer og viden på tværs af foreninger og til Vejle Kommune, hvilket opleves som positivt.

Erhvervskontaktudvalget 2018-2021 har på den baggrund følgende anbefalinger til det nye byråd vedrørende kontaktindsatsen med erhvervslivet:

- ?At der fortsat nedsættes et erhvervskontaktudvalg, som har til opgave at rådgive Økonomiudvalget på det erhvervspolitiske område og med fokus på den brede kontakt til erhvervslivet og dets organisationer.
- At der fortsat er en stærk repræsentation af kommunens handels- og erhvervsforeninger i udvalget
- At der arbejdes med en styrket inddragelse af og dialog med vigtige samarbejdspartnere inden for områder som kultur, uddannelse, arbejdskraft og myndighedsbetjening af erhvervslivet. Det kan fx være uddannelsesinstitutioner, Vejle Musikteater, Spinderihallerne, Jobcentret, Teknik og Miljø mv.
- At der sættes fokus på udvalgets synlighed og kommunikation.
- At der arbejdes at styrke data- og vidensgrundlaget for udvalgets arbejde.

Desuden foreslår det afgående Erhvervskontaktudvalg, at der reserveres midler inden for Økonomiudvalgets område til at understøtte Erhvervskontaktudvalgets prioriterede indsatser. Midlerne kan frigives efter en indstillingsmodel, hvor Erhvervskontaktudvalget har indstillingsret til Økonomiudvalget til en prioriteret pulje på fx 500.000 kr./år.

Klima og resiliensvurdering

Ingen bemærkninger.

Sagens videre forløb

Sagen skal behandles i Økonomiudvalget og byrådet.

Kommunaldirektøren indstiller,

at der nedsættes et erhvervskontaktudvalg som §17,4 udvalg, at der vælges 3 politiske repræsentanter til dette udvalg, og at de bevillingsmæssige konsekvenser, jf. afsnittet Økonomi, godkendes.

Beslutning

1. og 2. at anbefales.

Økonomiudvalget anbefaler, at 3. at formuleres således: ”at Erhvervskontaktudvalget råder over en pulje på 300.000 kr., som finansieres af den centrale reservepulje under Økonomiudvalget”.

Bilag

Notat - anbefalinger til nyt byråd om erhvervskontaktudvalg

Punkt 26: Udpegning af valgbare kandidater til bestyrelsen i Dansk Affaldsforening

07.00.00-G01-2-14

Resume

Der skal vælges ny bestyrelse til Dansk Affaldsforening, hvilket skal ske på den ordinære generalforsamling den 3. marts 2022 i Odense. Klima-, Natur- og Miljøudvalget skal på udvalgsrådet drøfte og opstille eventuelle valgbare kandidater til bestyrelsen i Dansk Affaldsforening.

Sagsfremstilling

Ressourcer & Genbrug har siden 2014 været medlem af Dansk Affaldsforening, som er en specialforening, der varetager medlemmernes virksomhedsinteresser. Foreningen indgår i samarbejder og netværk på tværs af affaldsbranchen og centrale erhvervs- og kommunalpolitiske aktører og interesser. Dansk Affaldsforening har i dag 57 medlemmer bestående af kommuner, fælleskommunale selskaber i Danmark og på Færøerne. Medlemmerne indsamler og håndterer husholdnings- og erhvervsaffald fra 98 kommuner svarende til ca. 5,6 mio. borgere.

Dansk Affaldsforening (DAF) består af en bestyrelse, ledelseskreds, task forces, arbejdsgrupper og netværk. Den overordnede ledelse af Dansk Affaldsforenings anliggender er under bestyrelsens ansvar. Bestyrelsen består af 11 personer fra medlemmernes styrende organ (fx bestyrelser og byråd), og de vælges på den ordinære generalforsamling, der følger umiddelbart efter et almindeligt kommunevalg.

Foreningens formål er følgende

- Skabe maksimalt gennemslag for medlemmernes virksomhedsinteresser.
- Påvirke regulering, rammer og vilkår til gunst for medlemmerne, uanset om disse skabes i Folketinget, regeringen eller EU.
- Skabe de bedst mulige rammevilkår for opgaveløsning på affaldsområdet.
- Skabe de bedst mulige sammenhænge mellem affaldshåndtering, energiforsyning og ressourceudnyttelse.
- Fremme samarbejde, vidensudveksling og vidensformidling mellem medlemmerne, samt med beslægtede organisationer, foreninger og andre.
- Kvalificere viden og information til medlemmerne om ny lovgivning og nye initiativer nationalt og i EU samt om mulige konsekvenser af disse.
- Forestå udvikling af teknisk, faglig viden samt udrede konkrete eller generelle problemstillinger til såvel medlemmerne som til andre.

Valg til bestyrelsen

Bestyrelsens medlemmer vælges i 4 valggrupper inddelt efter størrelse af kontingentbetaling til foreningen. Dette er for at sikre en beskyttelse af mindretallet og vægte foreningens store bidragsydere indflydelse, jf. bilaget Stemmevægt). Vejle Kommune er indplaceret i valggruppe 3.

- Valggruppe 1-3 vælger hver tre bestyrelsesmedlemmer og en ledelsesrepræsentant
- Valggruppe 4 vælger to bestyrelsesmedlemmer og en ledelsesrepræsentant

På Dansk Affaldsforening årsmøde, Affald 2022, den 3. marts vil der også blive afholdt generalforsamling, hvor den nye bestyrelse vil blive valgt. Bestyrelsen vælges for en periode svarende til den kommunale valgperiode. Mødet finder sted i Odense.

Derudover er afdelingsleder af Ressourcer & Genbrug, Kim Bo Johansen, udpeget som repræsentant fra den administrative ledelse til at indgå i ledelseskredsen, som har til formål at give input til foreningens interessevaretagelse og udvikling samt foretage erfaringsudveksling og videndeling.

Sagens videre forløb

Sagen skal behandles af Økonomiudvalget og byrådet.

Klima og resiliensvurdering

Dansk Affaldsforening spiller en væsentlig rolle i forhold til affalds- og ressourceområdet generelt, herunder blandt andet at sikre det bedst mulige afsæt for medlemmernes grønne omstilling og cirkulære økonomi.

Historik

Teknik- og Miljødirektøren indstiller, 17. januar 2022, pkt. 10:
at udvalget drøfter ønske om eventuel opstilling af kandidat(er) til Dansk Affaldsforenings bestyrelse, samt hvem der i givet fald skal indstilles til byrådets godkendelse.

Beslutning fra Klima, Natur- og Miljøudvalget, 17. januar 2022, pkt. 10:
Udvalget indstillede Søren Peschardt.

Beslutning

Økonomiudvalget anbefaler indstillingen fra Klima-, Natur- og Miljøudvalget.

Bilag

Stemmevægt

Punkt 27: Opstart på budgetlægningen 2023-2026, budgetstrategi

00.30.02-S00-1-21

Resume

Byrådet skal senest 15. oktober 2022 vedtage budgettet for det kommende år. Økonomiudvalget har ansvaret for tilrettelæggelsen af budgetlægningen og skal senest 15. september 2022 fremsende et budgetforslag til Byrådet. Denne sag omhandler de indledende drøftelser vedr. budgetlægningen 2023-2026.

Sagsfremstilling

Den kommende budgetlægning for 2023-2026 igangsættes med Økonomiudvalgets godkendelse af budgetstrategi 2023-2030. Budgetstrategien udstikker rammerne for budgetprocessen.

Direktionen udarbejder et oplæg til budgetstrategi 2023-2030 til Økonomiudvalget. Økonomi- og Arbejdsmarkedsdirektøren vil på mødet fremlægge forslag til budgetstrategiens indhold og proces.

Udkast til budgetstrategi, procedurenotat og politisk tidsplan for budgetlægningen forelægges Økonomiudvalget 28. februar 2022.

Byrådet orienteres om budgetstrategi og budgetproces på et temamøde 9. marts 2022.

Sagens videre forløb

Sagen skal alene behandles i Økonomiudvalget.

Klima og resiliensvurdering

Ingen bemærkninger.

Kommunaldirektøren indstiller,

at sagen drøftes.

Beslutning

Drøftet.

Punkt 28: Lån 2021 (ekskl. ældreboliger)

00.34.00-Ø60-2-21

Resume

Den endelige opgørelse af de låneberettigede udgifter i 2021 giver Vejle Kommune mulighed for at låne 61,4 mio. kr. i 2021 (ekskl. ældreboliger). Der blev i forbindelse med Byrådets pkt. 235 af 1. december 2021 hjemtaget et foreløbigt lån på 21,7 mio. kr. Den endelige opgørelse giver Vejle Kommune mulighed for at foretage at yderligere lånoptag på 39,7 mio. kr.

Sagsfremstilling

Lånebekendtgørelsen fastsætter, hvilke kommunale udgifter, der er låneberettiget. Samtidig angiver bekendtgørelsen, at værdien af de indgåede lejeaftaler og garantier skal fragå Vejle Kommunes lånemuligheder eller deponeres.

Lån

Den endelige opgørelse af de afholdte låneberettigede udgifter gør det muligt at optage lån på 61,4 mio. kr.

| Lån (ekskl. ældreboliger) | Mio. kr. Nov.21 | Mio. kr. Jan.22 | Forskel |
|---------------------------------|--------------------|--------------------|-------------|
| Affald-Genbrug | 0,0 | 41,7 | 41,7 |
| Klimatilpasning Østbykvarteret | 4,0 | 4,0 | 0,0 |
| Udgifter til byfornyelse | 2,7 | 1,3 | -1,4 |
| Indefrysning af ejendomsskatter | 15,0 | 14,5 | -0,6 |
| I alt | 21,7 | 61,4 | 39,7 |

Figur 1: Låneoversigt

Deponering

Da der ikke er indgået yderligere lejeaftaler samt garantier siden opgørelse i forbindelse med Byrådets sag nr. 235 af 1. december 2021, vil der ikke skulle foretages yderligere hertil.

Økonomi

Sagen medfører, at der foretages et yderligere lånoptag på 39,7 mio. kr., så det samlede lånoptag, der optages med baggrund i låneberettigede udgifter, bliver på 61,4 mio. kr.

Vejle Kommune forventer i 2021 at afdrage 61,7 mio. kr. på eksisterende lån (ekskl. ældre-/handicapboliger). Da afdragene er større end det endelige lånoptag, vil Vejle Kommune i 2021 samlet set nedbringe den langfristede gæld (ekskl. ældre-/handicapboliger).

| I mio. kr. | Forventet regnskab 2021 |
|------------------------------|-------------------------|
| Lånoptag ekskl. ældreboliger | 61,4 |
| Afdrag ekskl. ældreboliger | 61,7 |

Figur 2: Forventet regnskab 2021

Klima og resiliensvurdering

Ingen bemærkninger.

Sagens videre forløb

Sagen skal behandles af Økonomiudvalget og byrådet.

Kommunaldirektøren indstiller,

at der foretages et yderligere lånoptag på 39,7 mio. kr., således at det samlede lånoptag bliver på 61,4 mio. kr.

Beslutning

Anbefales.

Punkt 29: Opfølgning vedr. anlæggelse af hybridgræs på Vejle Stadion

04.08.12-G01-2-21

Resume

I budgetforlig 2022-25 er der afsat 2,7 mio. kr. til anlæggelse af hybridgræstæppe. I forbindelse med at Vejle Kommune har fået tildelt værtskabet for hjemmebanen for herre U21 landsholdet følges op på sagen, herunder behov for merbevilling. Desuden fremlægges forslag til fastsættelse af stadionleje for Vejle Stadion.

Sagsfremstilling

I forbindelse med budgetforliget 2022-2025 blev forligspartierne enige om at afsætte 2,7 mio. kr. i 2022 til, at der kan anlægges hybridgræs på Vejle Stadion i forlængelse af Byrådets beslutning af 19. maj 2021, som handlede om spørgsmålet om investeringer i lysanlæg og græstæppe på Vejle Stadion, samt en justering af stadionlejen.

Siden har Vejle Kommune budt ind på og fået tildelt værtskab for hjemmebane for herre U21 landsholdet. Dette indebærer, at Vejle Kommune skal afholde alle herre U21-landsholdets EM kvalifikations- og eventuelle playoff kampe, i UEFA's turneringer i perioden fra august 2021 til november 2024. I udkastet til kontrakt med DBU indgår et krav til stadion-infrastruktur, som lever op til UEFA's krav til et såkaldt kategori 2 stadium. Her fremgår det, at Vejle Kommune er forpligtet til vedligeholde banen i en sådan grad, at banen er egnet og kan godkendes af UEFA til gennemførelse af internationale kampe og træning. Ved særlige vejrforhold skal kommunen foretage alle rimelige og nødvendige bestræbelser på at holde banen spilleklar. DBU er positivt indstillet over evt. hybridgræsbelægning.

Den sidste U21 kamp i 2022 skal afholdes 14. juni 2022 og den første kamp i Superligaen ligger i midten af juli. Dermed er anlægsperioden for anlæggelse af det nye hybridgræs begrænset til 4-5 uger, så længe Vejle er hjemmebane for U21 herrelandsholdet.

Der er to tekniske løsninger for anlæggelse af hybridgræsbanen:

- En tæppe-løsning: Her sås græs samtidig med udlægning af den kunstige del af græsset. Dermed kræver anlæggelse tilstrækkelig tid til spiring af det naturlige græs, hvilket betyder en anlægsperiode på min. 8-10 uger. Prisen for anlæggelse er ca. 2 mio. kr.
- En færdig "lay and play" løsning: Her udlægges et færdigt hybridgræstæppe. Anlægstiden kan dermed begrænses til min. 4-5 uger. Prisen for anlæggelse er ca. 2,8 mio. kr.

I forbindelse med anlæggelse af en hybridbane skal tillige overvejes underlaget på serviceveje, hvilket primært vil sige det areal, der omkredser banen, og hvor bl.a. linjedommere, udskifttere m.v. opholder sig. På Vejle stadion udgør det areal 1.402 m².

På mange hybridgræsbaner lægges kunstgræs på servicevejene, hvilket også er ønsket fra VB Alliancen. Rullegræs på serviceveje har en anslået merudgift på omkring 650.000 kr. Alternativt vil området være almindeligt græs og ville kunne udskiftes på et senere tidspunkt. Det er dog billigere at lægge kunstgræs på området i forbindelse med anlæggelsen af en ny bane end på et senere tidspunkt.

Det kan ligeledes være relevant at afsætte en buffer til uforudsete merudgifter i størrelsesordenen 300.000 kr.

På den baggrund er der et behov for en merbevilling til de afsatte midler til hybridgræsbanen på 400.000 kr. (merudgift ved "lay-and-play" løsning samt buffer), samt evt. 650.000 kr. til kunstgræs på serviceveje.

VB Alliancen har henvendt sig til Vejle Kommune med følgende bemærkning:

"På vegne af VB Alliancen A/S (VBA) anmoder vi hermed Vejle Kommune om at anlægge en rullegræs-hybridbane på Stadion.

Begrundelsen herfor er et ønske om at skabe sikkerhed for, at banen stort set uanset årstid og vejrforhold vil være spilbar, hvilket ikke er tilfældet med den eksisterende bane. De eksisterende baneforhold lever i øvrigt ikke op til de af DBU stillede licenskrav, hvilket bl.a. har medført at VBA er idømt en bøde på kr. 100.000.

Banen ønskes anlagt hurtigst muligt, dvs. med start 15. juni 2022, hvor turneringen slutter, således at banen kan være klar til turneringsstart medio juli 2022.

Vi forudsætter, at den gældende leje, der er fastsat ved allonge af 1.7.2016 til lejekontrakten af 14.8.2008 på Vejle Kommunens foranledning reguleres i overensstemmelse med lejekontraktens pkt. 7.5.1."

I lejekontraktens pkt. 7.5.1. fremgår det at parterne (hhv. Vejle Kommune og VB Alliancen) kan kræve lejen reguleret til markedslejen i forhold til de til enhver tid gældende retningslinjer fra Konkurrencestyrelsen. Konkurrencestyrelsen har i dialogen med Vejle Kommune bl.a. peget på muligheden for at lade stadionlejen vurdere af en statsautoriseret ejendomsmægler og valuar.

Det er på møde mellem VB Alliancen og Vejle Kommune den 6. januar 2022 aftalt at anmode en erhvervsmægler om at vurdere den markedsmæssige leje. Lejevurderingsrapporten vedlægges som bilag. Her vurderes lejeværdien af Vejle Stadion, inkl. administrationslokaler, til en årlig leje på 1.205.300 kr. ekskl. moms

I dag betales en stadionleje på 767.000 kr. samt 120.000 kr. for leje af administrationslokaler ekskl. moms. Samlet vil VB Alliancens lejeomkostning dermed stige med 318.300 kr. Det foreslås, at det nye lejeniveau træder i kraft, når den nye hybridgræsbane står klar.

Desuden blev opgavefordelingen på Vejle Stadion drøftet mellem Vejle Kommune og VB Alliancen i forbindelse med mødet den 6. januar 2022. Det foreslås, at mulighederne for at anmode Kultur- og Idrætsudvalget om at igangsætte en forhandling om en driftsaftale drøftes.

Økonomi

| Ny/ændring af Anlægsbevilling (i 1.000 kr.) | | | | |
|---------------------------------------------|--------|-----------------------------------------|--------------|----------|
| Udvalg | Stednr | Projekt | Udgift | Indtægt |
| KIU | 031165 | Hybridgræstæppe på Vejle Stadion | | |
| | | Lay and play hybridgræstæppe | 400 | |
| | | Kunstgræs på serviceveje | 650 | |
| Ændring af anlægsbevillinger i alt | | | 1.050 | 0 |

Figur 1: Anlægsbevilling

| Tillægsbevilling til rådighedsbeløb (i 1.000 kr.) | | | | Budgetår | Konsekvenser i overslagsår | | |
|---------------------------------------------------|--------|-----------------------------------------|----------|----------|----------------------------|----------|----------------|
| Udvalg | Stednr | Projekt | udg/indt | 2022 | 2023 | 2024 | 2025 og varigt |
| Tillægsbevilling: | | | | | | | |
| KIU | 031165 | Hybridgræstæppe på Vejle Stadion | | | | | |
| | | Lay and play hybridgræstæppe | Udgift | 400 | 0 | 0 | 0 |
| | | Kunstgræs på serviceveje | Udgift | 650 | 0 | 0 | 0 |
| Finansiering: | | | | | | | |
| ØU | | Den centrale reservepulje | Udgift | -1.050 | 0 | 0 | 0 |
| Tillægsbevilling netto i alt | | | | 0 | 0 | 0 | 0 |
| Kassen (- = forbrug) | | | | 0 | 0 | 0 | 0 |

Figur 2: Tillægsbevilling til rådighedsbeløb

Figur 1 og 2: Anlægsbevilling og tillægsbevilling til rådighedsbeløb

Opsummering af de bevillingsmæssige konsekvenser vedr. anlæg

Sagen medfører, at der afsættes rådighedsbeløb og gives anlægsbevilling til anlægsprojektet Hybridgræstæppe VB.

Der afsættes 400.000 kr. til anlæggelse af lay and play hybridgræsbanen inklusiv buffer og 650.000 kr. til kunstgræs på servicevejene.

Den samlede bevilling på ialt 1,050 mio. kr. foreslås finansieret via Den Centrale Reservepulje i 2022.

| Tillægsbevilling til Drift (i 1.000 kr.) | | Budgetår | Konsekvenser i overslagsår | | |
|------------------------------------------|-----------------------------|------------|----------------------------|------------|----------------|
| | | | 2023 | 2024 | 2025 og varigt |
| Udvalg Bevillingsområde | | 2022 | | | |
| Tillægsbevilling: | | | | | |
| KIU | Lejeindtægt - Vejle Stadion | -159 | -318 | -318 | -318 |
| Tillægsbevilling netto i alt | | -159 | -318 | -318 | -318 |
| Kassen (- = forbrug) | | 159 | 318 | 318 | 318 |
| Figur 3: Tillægsbevilling til drift | | | | | |

Figur 3: Tillægsbevilling til drift

Opsummering af de bevillingsmæssige konsekvenser vedr. drift
Sagen medfører, at lejeindtægten vedr. Vejle Stadion forøges fra midten af 2022 og frem.

Høring

Økonomi & Controlling/Budget har ingen bemærkninger af bevillingsmæssig karakter. Det kan oplyses, at der herefter resterer ca. 9,7 mio. kr. i Den Centrale Reservepulje til Økonomiudvalgets disponering.

Klima og resiliensvurdering

Ingen bemærkninger.

Sagens videre forløb

Sagen skal behandles i Økonomiudvalget og byrådet.

Kommunaldirektøren indstiller,

- at der anlægges et "lay and play" hybridsgræstæppe,
- at der anlægges kunstgræs på serviceveje,
- at de bevillingsmæssige konsekvenser, jf. afsnittet økonomi, godkendes,
- at der indgås aftale med VB Alliancen om fornyet stadionlejebetaling ud fra ovenstående model, og
- at muligheden for at igangsætte en forhandling om en driftsaftale drøftes.

Beslutning

Anbefales.

Lone Myrhøj tog forbehold for sin stillingtagen til byrådets behandling af sagen.

Bilag

Lejekontrakt - Ny stadion

Allonge til lejekontrakt - Ny stadion

Vejle Boldklub – Bemærkninger vedrørende Vejle Stadion 7. maj 2021.

Referat - møde VB-VK 060122

Lejevurderingsrapport Vejle Stadion

Kromann Reumert - Vejle Stadion - opfølgning vedrørende fastsættelse af markedsleje

Punkt 30: Strategisk samarbejde mellem Vejle Kommune og Sygehus Lillebælt

29.30.00-P20-1-22

Resume

Den 2. september 2021 blev der afholdt politisk topmøde mellem Vejle Kommune og Sygehus Lillebælt. På den baggrund er der indgået et administrativt samarbejde om at løse sundhedsudfordringerne i vores lokalsamfund samt om at finde en ny vej for, hvordan kommune og sygehus generelt bliver bedre til at samarbejde på tværs og i fællesskab udvikle velfærd til borgerne.

Det indstilles, at der til at understøtte samarbejdet bevilges 1 mio. kr., til at understøtte effektiv implementering og forankring, samt til gennemførelse af analyser på området i det nære sundhedsvæsen, der skal belyse potentialer i og barrierer for samarbejdet og derved bidrage til at målrette de konkrete indsatser.

Sagsfremstilling

Baggrund

Den 2. september 2021 blev der afholdt lokalt politisk topmøde om sundhed mellem Vejle Byråd og Regionsrådet i Region Syddanmark jf. bilag 1. Her blev der i fællesskab drøftet en proces omkring et tættere samarbejde mellem Vejle Kommune og Sygehus Lillebælt med fokus på bl.a. nedbrydning af sektorgrænser, det nære sundhedsvæsen, ulighed i sundhed og kommunikation i øjenhøjde med borgerne.

Denne politiske rammesætning har direktionserne på Sygehus Lillebælt og i Vejle Kommune fulgt op på gennem indgåelsen af et administrativt strategisk samarbejde mellem vores to organisationer. Med det tætte samarbejde vil Vejle Kommune og Sygehus Lillebælt både stå sammen om at løse de lokale sundhedsudfordringer og om at finde en ny vej for, hvordan organisationerne generelt bliver bedre til at samarbejde på tværs af vores sektorer og i fællesskab udvikle velfærd til borgerne. Særligt er fokus på sammenhængende forløb i øjenhøjde, forebyggelse og rekruttering.

Inden længe skal en ny sundhedsreform forhandles i Folketinget. Den skal håndtere nogle af de store udfordringer, sundhedsvæsenet står over for, så som stor afstand mellem borgernes hjem og behandlingstilbud, pres på ressourcerne og manglende sammenhæng mellem forløb på tværs af sektorer. Forhandlingerne om reformen igangsættes forventeligt i april 2022.

Samarbejdet mellem Vejle Kommune og Sygehus Lillebælt har til formål lokalt at øge sammenhængen for borgerne i overgangene og nationalt at vise vejen for, hvordan tæt samarbejde mellem kommune, sygehus, psykiatri og almen praksis kan bidrage til at løse en række af udfordringerne i der nære sundhedsvæsen.

Indsatsområder i samarbejdet

Direktionerne i Vejle Kommune og på Sygehus Lillebælt har i fællesskab peget på fire indsatsområder for samarbejdet, som skal have særligt administrativt fokus fra 2022-2024, og som kan pege henimod yderligere indsatser. Områderne er valgt på baggrund af de udfordringer, vores organisationer, lokalsamfund og borgere står over for. Indsatsområderne er:

- Den ældre borger
- Ulighed i sundhed
- Forebyggelse på børne- og unge-området
- Uddannelse og arbejdsmarked

Udover indsatsområderne er der peget på fem tværgående temaer, som forventes at være en del af løsningen på de sundhedsudfordringer, vi står over for. De skal derfor indtænkes og integreres i alle indsatser og samarbejdsprojekter. De tværgående temaer er:

- Ledelse, kultur og kommunikation
- Rekruttering
- Læring fra borgernes oplevelser (borgerrejser på tværs af sundhedsvæsenet)
- Datafundament og digitaliseringsmuligheder
- Styringsstrukturer

Nedenfor uddybes de 4 indsatsområder.

Den ældre borger

I Danmark bliver vi flere og flere ældre. Mange ældre oplever i de sene år svær sygdom, flere samtidige sygdomme og/eller nedsat funktionsevne og har derfor ofte kontakt med sundhedsvæsenet.

Gennem samarbejdet ønsker Vejle Kommune og Sygehus Lillebælt at vi skal sikre de bedste rammer for et godt og værdigt liv for ældre borgere generelt og den bedst mulige behandling af ældre medicinske patienter på en måde, der er bæredygtig for vores sundhedsvæsen. Det vil vi bl.a. gøre ved at sikre sammenhængende forløb på tværs af sektorer, ved at undgå unødvendige indlæggelser gennem god pleje i eget hjem/på plejecentre og ved at sikre den nødvendige rekruttering til området. Det kræver fælles forståelse for hinanden, gensidig kompetenceudvikling og oprettelse af attraktive stillinger.

Ulighed i sundhed

I Danmark – et af verdens mest lige lande – er der stor ulighed i sundhed.

Ulighed i sundhed betyder, at borgere med forskellige sociale baggrunde har forskellige sundhedstilstande og oplever forskellige konsekvenser af dårligt helbred. Det vil sige, at borgere i de lavere sociale klasser har dårligere helbred end borgere i de højere sociale klasser, og at borgere i de lavere sociale klasser får en anden behandling, arbejdsmarkedstilknytning mv., når de oplever helbredsudfordringer, end borgere i de højere sociale klasser.

Det er hverken socialt retfærdigt eller økonomisk bæredygtigt for samfundet. Et godt helbred er en forudsætning for borgernes mulighed for at kunne udfolde deres potentialer og leve det liv, de ønsker. Derfor vil Vejle Kommune og Sygehus Lillebælt gå sammen om en indsats for at forebygge ulighed i sundhed og skabe livsstilsændringer for borgere i de lavere sociale klasser. Det vil vi med særligt fokus på forebyggelse og kommunikation i øjenhøjde.

Forebyggelse på børne- og ungeområdet

Gennem forebyggende sundhedsindsatser over for børn og unge kan vi undgå mange helbredsmæssige udfordringer nu og i fremtiden. Det gælder særligt inden for ensomhed, rygning, alkohol, kost og motion. De forebyggende indsatser skal bidrage til, at børn og unge får en sund opvækst, som skaber gode forudsætninger for et godt helbred resten af livet. I samarbejdet vil særligt fokusere på forebyggelse af livsstilssygdomme samt på tæt kontakt og samarbejde mellem sygehusets Børne- og Ungeafdeling og de kommunale sundhedsplejersker og skoletandlæger.

Uddannelse og arbejdsmarked

Langt de fleste borgere i Danmark er i job eller uddannelse. Ligeledes ønsker størstedelen af de, der ikke er i job eller uddannelse, at komme det, så de kan bidrage til samfundet og få en hverdag med større trivsel og livsglæde.

En betydelig del af gruppen uden for job og uddannelse er borgere med sygdomme og lidelser. Det gælder eksempelvis borgere med funktionelle lidelser, senfølger fra kræft, psykiatiske sygdomme og dobbeltdiagnoser. Vi ønsker at gøre, hvad vi kan, for at hjælpe disse borgere tilbage i job eller uddannelse, så snart de er klar til det, på en måde, der passer til dem. Det vil vi bl.a. gøre ved at give dem hurtigere afklaring, skabe bedre samarbejde mellem sygehus, psykiatri og jobcenter, understøtte skræddersyede jobmuligheder og arbejde med livsmestring og selvtillid.

Pejlemærker i samarbejdet

På det politiske niveau planlægges et besøg for Byrådet på Vejle sygehus i maj 2022 og der arbejdes hen imod et nyt fælles politisk topmøde mellem Regionsrådet og Byrådet i sensommeren 2022 med fokus på det strategiske samarbejde og de konkrete resultater og indsatser i det igangsatte arbejde.

Til understøttelse af det igangsatte arbejde mellem Sygehus Lillebælt foreslås det, at der bevilges 1,0 mio. kr. Midlerne skal blandt andet igangsætte konkrete løsninger på tværs, der hvor organisationerne oplever at mindre økonomiske løsninger kan frisætte oplagte samarbejdsstrukturer og løsninger til gavn for borgerne. Dertil igangsættes et analysearbejde af netop sammenhængene på tværs i de to organisationer – på såvel borgerniveau som på indsatsniveau mellem medarbejdere og ledere. Analyserne skal blandt andet belyse borgernes bevægelser og oplevelser af sammenhæng på tværs, forventninger og koblingskompetencer mellem faggrupperne. Formålet er at bidrage til at målrette forandringerne der, hvor der er mest brug for dem, til at afdække de kompetencer, ændrede processer og kulturforandringer, der skal til for at sikre forankring, samt til at klarlægge interne og eksterne barrierer og stopklodser, så organisering og implementering kan tage højde herfor.

Økonomi

| Tillægsbevilling til Drift (i 1.000 kr.) | | Budgetår | Konsekvenser i overslagsår | | |
|------------------------------------------|---------------------------------------------|----------|----------------------------|----------|----------|
| Udvalg Bevillingsområde | | 2022 | 2023 | 2024 | 2025 |
| Tillægsbevilling: | | | | | |
| ØU | Strategisk samarbejde med Sygehus Lillebælt | 1.000 | | | |
| Finansiering: | | | | | |
| ØU | Den Centrale Reservepulje | -1.000 | | | |
| Tillægsbevilling netto i alt | | 0 | 0 | 0 | 0 |
| Kassen (- = forbrug) | | 0 | 0 | 0 | 0 |

Figur 1: Tillægsbevilling til drift

Opsummering af de bevillingsmæssige konsekvenser vedr. drift

Sagen medfører, at der afsættes 1 mio. kr. i 2022 til strategisk samarbejde mellem Vejle Kommune og Sygehus Lillebælt. Midlerne foreslås finansieret af Den Centrale Reservepulje.

Høring

Økonomi & Controlling har ingen bemærkninger af bevillingsmæssig karakter.

Det oplyses, at der herefter resterer 8,7 mio. kr. i den Centrale Reservepulje til Økonomiudvalgets disponering.

Klima og resiliensvurdering

Ingen bemærkninger.

Sagens videre forløb

Sagen skal alene behandles i Økonomiudvalget.

Kommunaldirektøren indstiller,

at de bevillingsmæssige konsekvenser jf. afsnittet Økonomi godkendes.

Beslutning

Godkendt.

Per Olesen deltog ikke i punktets behandling.

Bilag

Bilag 1- Lokalt topmøde om sundhed - hvad tager vi med videre

Punkt 31: Afrapportering af sygefravær og personaleomsætning pr. 31.12.2021

81.28.00-A00-1-19

Resume

Økonomiudvalget orienteres løbende om udviklingen i sygefravær og personaleomsætning. Data vedlagt viser tallene pr. 31.12.2021. Tallene er stigende og giver anledning til øget opmærksomhed.

Sagsfremstilling

Indstillingen vedrører data for sygefravær med og uden Covid19 fravær samt personaleomsætningen for 2021.

Sygefraværet i 2021 uden Covid19 fravær steg i 2021 med 1,1 dag. Bortset fra Teknik & Miljø er der stigninger i alle forvaltninger. Indregnes fravær som følge af Covid 19 er stigningen mindre. Således var den Covid19 relaterede fravær i 2020 2,2 dag pr. ansat, mod 1,5 dag pr. ansat i 2021.

Personaleomsætningen er steget med 3,4 procentpoint fra 11,8 til 15,2%.

Personaleomsætningen er steget i alle forvaltningen, mest i Økonomi- og Arbejdsmarked og Børn & Unge og til dels Velfærdsforvaltningen. Der var et mindre fald fra 2019 til 2020, men stigningen her er større og skal ses som et udtryk for den mangel på arbejdskraft, der gør det nemmere at skifte job. Det er et væsentlig opmærksomhedspunkt.

Sagens videre forløb

Sagen skal alene behandles i Økonomiudvalget.

Klima og resiliensvurdering

Ingen bemærkninger.

Kommunaldirektøren indstiller,

at orienteringen tages til efterretning.

Beslutning

Godkendt.

Per Olesen deltog ikke i punktets behandling.

Bilag

Data pr. 31.12.2021

Punkt 32: Røgfri arbejdstid

87.20.00-P05-1-18

Resume

Byrådet vedtog den 2/10-2019 en hensigtserklæring for Vejle Kommune om, at der pr. 1/7-2021 skulle være indført røgfri arbejdstid på alle kommunens arbejdspladser. I forbindelse med denne målsætning, blev det besluttet af HovedMED, at delpolitikken om røg skulle evalueres i henholdsvis foråret og efteråret 2021 for at afdække, hvor langt arbejdspladserne var med gennemførelsen af målsætningen. Målsætningen blev understøttet af en intensivisering af tilbuddene om rygestop.

Sagsfremstilling

Koncern HR har på vegne af HovedMED gennemført en undersøgelse af hvor langt arbejdspladserne er i forhold til at implementere målsætningen om røgfri arbejdstid.

Undersøgelsen, som blev gennemført i foråret 2021 viste, at 47% af de arbejdspladser, der deltog i undersøgelsen, havde indført røgfri arbejdstid. I efteråret 2021 var tallet 70%, dog med en lavere besvarelsesprocent. Tallene viser, at mange arbejdspladser allerede nu har røgfri arbejdstid, men det efterlader samtidig en stor del af Vejle Kommunes arbejdspladser, som fortsat ikke har røgfri arbejdstid, bl.a afventer flere en beslutning om, at vi har røgfri arbejdstid.

Seneste opgørelse fra januar 2022 foretaget af Kræftens Bekæmpelse viser, at 69 kommuner allerede har indført røgfri arbejdstid, mens yderligere 2 kommuner er på vej i løbet af 2022. Vejle Kommune fremgår ikke af denne opgørelse.

Drøftelserne på HovedMED den 30. november 2021 viser, at flere arbejdspladser afventer, at der bliver truffet en overordnet beslutning om at indføre røgfri arbejdstid.

HovedMED anbefaler, at Byrådet beslutter at indføre røgfri arbejdstid i Vejle Kommune pr. 1. august 2022.

Sagens videre forløb

Sagen skal behandles i Økonomiudvalget og byrådet.

Klima og resiliensvurdering

Ingen bemærkninger.

Deltager i behandlingen

HR-chef Thrine Nørgaard Rimdal deltager under behandlingen

Kommunaldirektøren indstiller,

at røgfri arbejdstid i Vejle Kommune er gældende pr. 1/8-2022.

Beslutning

Anbefales.

Rune Bønnelykke, Dan Arnløv Jørgensen og Lone Myrhøj tog forbehold for deres stillingtagen til byrådets behandling af sagen.

Per Olesen deltog ikke i punktets behandling.

Bilag

Bilag, Røgfri arbejdstid, efterår 2021

Undersøgelse, Røgfri arbejdstid, efterår 2021

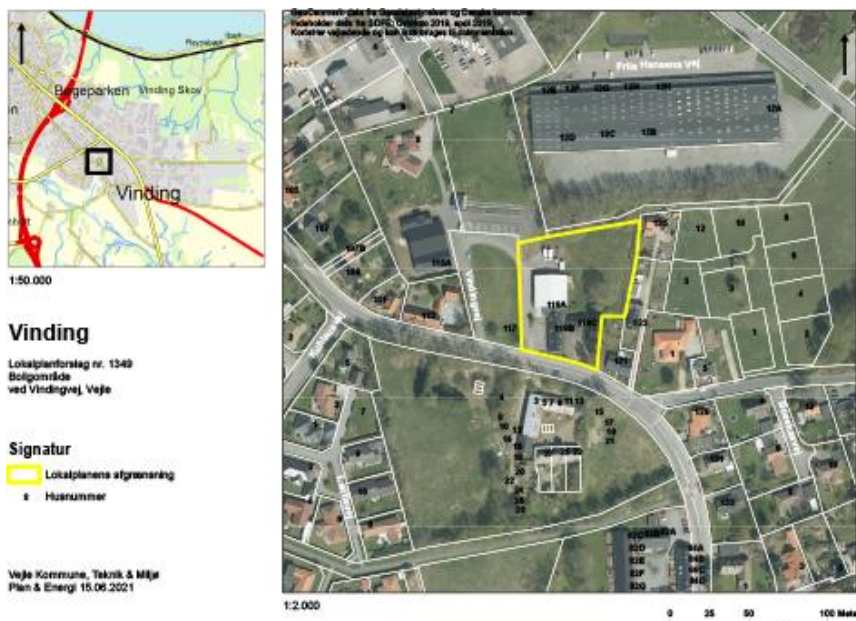
Punkt 33: Forslag til lokalplan nr. 1349 Boligområde ved Vindingvej, Vejle og tillæg nr. 8 til Kommuneplan 2021-2033

01.02.05-P16-6-21

Resume

På baggrund af en anmodning fra en privat bygherre, er der udarbejdet en lokalplan for et boligområde i Vinding Landsby. Området ligger i byzone og anvendes i dag til erhvervsformål og der er derfor også udarbejdet et kommuneplantillæg, der gør det muligt at opføre boligbebyggelse. Der ønskes opført maksimalt 10 tæt-lav boliger (rækkehuse). Lokalplanen vil stille særlige krav til arkitekturen for at fastholde landsbyens særlige karaktertræk. Vejadgangen skal ske fra Vindingvej.

Sagsfremstilling



Figur 1: Kort over lokalplanområdet

Planens historik

Teknisk Udvalg besluttede på mødet den 02.11.2021, pkt. nr. 242, at igangsætte udarbejdelse af lokalplan nr. 1349 og tillæg nr. 8 til Kommuneplan 2021-2033.

Tillægget har været i fordebat fra den 09.11.2021 til den 23.11.2021.

Lokalplanens indhold

En privat bygherre har anmodet om at få udarbejdet en lokalplan for et område i Vinding Landsby. Området udgør godt 0,5 ha og anvendes i dag til erhvervsformål. Området ligger langs Vindingvej og er mod øst og syd omgivet af boligbebyggelse. Mod nord og vest ligger ejendomme med erhverv.

Ejendommen rummer i dag tre ældre bygninger henholdsvis Vindingvej 119A, 119B og 119C. De to sidstnævnte er udpeget med en lav bevaringsværdi og ønskes fjernet. I stedet ønskes opført maksimalt 10 tæt-lav boliger (rækkehuse). Vejadgangen skal ske fra Vindingvej.

Bebyggelse, beplantning og vej

Den nye bebyggelse skal opføres i et udtryk og materialevalg, der understøtter og sikrer fastholdelse af de landsbykaraktertræk, der kendetegner Vinding Landsby. Bebyggelsen tættest mod Vindingvej skal f.eks. have en størrelse og udformning, der minder om et traditionelt stuehus, for at bevare landsbyudtrykket ud mod vejen.

Bebyggelsesplanen er udformet, så der dannes 3 boliglængder med en fælles plads i midten af området. Bebyggelsen består af 10 boliger med grundstr. på 270 m². Der skal på grund af de mindre grundstørrelser udlægges ekstra fælles friareal svarende til det grundareal, der ligger under 400 m². Der ligger grønne arealer både i midten og rundt om bebyggelsen og de er tænkt udført som fællesanlæg med frugt- og nyttehaver samt andre fælles aktiviteter. Det fælles friareal mod Vindingvej skal fremstå som én have fremfor tre opdelte haver til hver bolig. Langs skel mod Vindingvej vil lokalplanen stille krav om én sammenhængende lav hæk, ligesom der i dag er hække mod Vindingvej ved den øvrige bebyggelse nær lokalplanområdet.

Der skal anlægges to parkeringspladser pr. bolig, svarende til 20 parkeringspladser. Adgangsvejen fra Vindingvej er placeret langs det vestlige skel og fører op til et fælles parkeringsområde. Derfra er der stiforbindelser til de enkelte boliger.

Parkeringspladserne og de omkringliggende arealer anlægges og beplantes, så det bliver en del af et samlet udtryk.

Kommuneplantillæg og forbedret

Der er udarbejdet et tillæg nr. 8 til Kommuneplan 2021-2033, da rammen skal ændres fra erhvervsformål til boligformål til lav boligbebyggelse. Idet anvendelsen ændres, har tillægget været i fordebat i to uger fra den 09.11.2021 - 23.11.2021. Der kom ingen bemærkninger i høringsperioden.

Støj

Da lokalplanområdet ligger ved siden af et erhvervsområde med miljøklasse 3 (mod nord og vest), er der udarbejdet en støjredegørelse. Den viser, at der kan opføres boligbebyggelse uden støjreducerende tiltag.

Miljøvurdering

Forslag til lokalplan nr. 1349 er screenet jævnfør miljøvurderingsloven. På baggrund af screeningen er det forvaltningens vurdering, at planen ikke vil medføre væsentlig påvirkning af miljøet, og der udarbejdes derfor ikke en miljøvurdering.

Høringsperiode

Jævnfør planloven skal høringsperioden for en lokalplan vurderes fra sag til sag i forhold til at tillade rimelig tid til inddragelse af offentligheden. Udgangspunktet er en minimumsfrist på 4 uger, dog 2 uger for mindre lokalplaner, og 8 uger for lokalplaner med tillæg der har været i fordebat.

Høringsperioden for lokalplanen og tillægget er 8 uger jævnfør planloven, da tillægget har været i fordebat, og dermed har særlig interesse for offentligheden..

Overtagelsespligt/Frafaldserklæring

Lokalplanområdet er privatejet og i byzone, og en frafaldserklæring er derfor ikke nødvendig.

Sagens videre forløb

Sagen skal behandles af Økonomiudvalget og byrådet.

Klima og resiliensvurdering

Planen har begrænset klimapåvirkning og vurderes derfor ikke nærmere.

Historik

Teknik- og Miljødirektøren indstiller, 18. januar 2022, pkt. 11:

at udvalget anbefaler over for byrådet, at forslag til lokalplan nr. 1349 og tillæg nr. 8 vedtages og offentliggøres i 8 uger.

Beslutning fra Teknisk Udvalg, 18. januar 2022, pkt. 11:

Anbefalet.

Beslutning

Anbefales.

Per Olesen deltog ikke i punktets behandling.

Bilag

Oversigtskort til igangsætning af lokalplan nr. 1349

Forslag til lokalplan nr. 1349

Tillæg nr. 8 til Vejle Kommuneplan 2021-2033

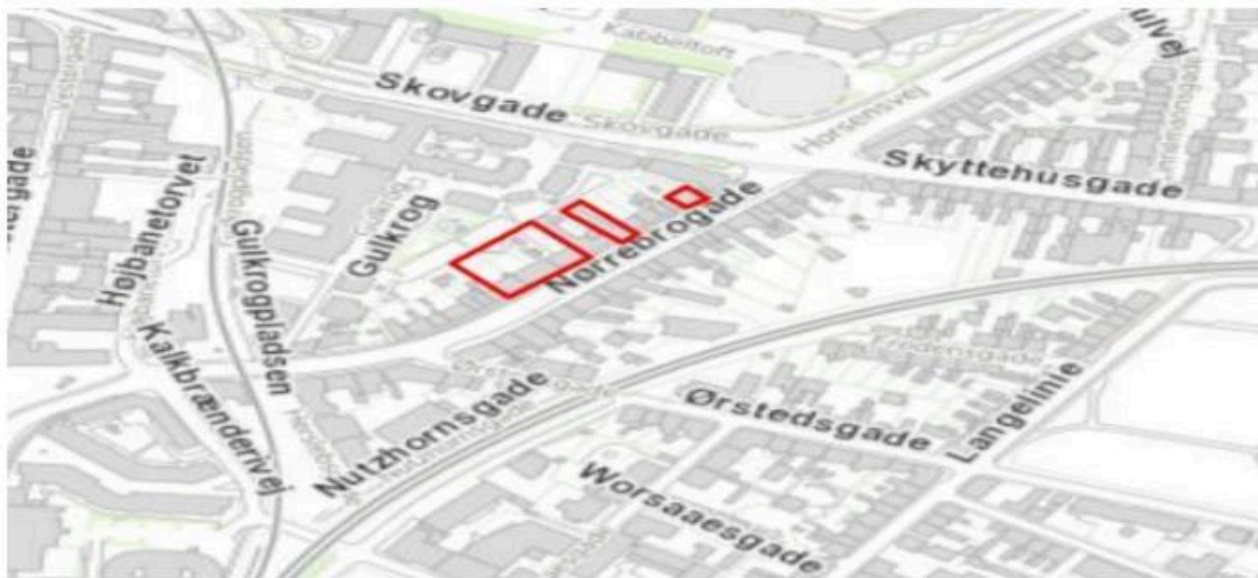
Punkt 34: ØsterBO afd. 28, Nørrebrogade - Godkendelse af renovering - Skema B

03.02.13-P19-1-21

Resume

ØsterBO anmoder om godkendelse af udgifterne i skema B for renovering af boliger i afd. 28, Nørrebrogade. Anlægssummen ved skema B er kr. 38.655.979. Byrådet godkendte den 9. december 2020 i pkt. 227 skema A med en samlet anlægssum på næsten kr. 36 mio. Anlægssummen ved skema B er øget med kr. 2.829.152 svarende til en stigning på 7,9%.

Sagsfremstilling



Figur 1: Kort over placering af boligerne i afd. 28, Nørrebrogade.

Kort og bilag af boligerne er vedhæftet sagen som bilag.

Byrådet godkendte den 9. december 2020 i pkt. 227 skema A med en samlet anskaffelsessum på næsten kr. 36 mio., samt deltagelse i kapitaltilførsel med på kr. 100.000. Byrådsagen er vedhæftet som bilag.

ØsterBO oplyser, at licitationen er afsluttet, og der stigning i anskaffelsessum fra skema A til skema B på kr. 2.829.152. ØsterBO oplyser, at dette foruden indeksregulering primært kan tilskyndes følgende 2 forhold:

- Genhusning. Der har været udfordringer med at finde tilsvarende lejligheder til genhusning, idet boligerne er beliggende bynært, og at der må holdes hund i afdelingen. ØsterBO har derfor påbegyndt arbejdet med genhusning tidligt for at sikre, at afdelingen er fraflyttet inden forventet opstart af renoveringen den 1/3-22.
- Under projekteringen er der fremkommet myndighedskrav til sprinkling af 2 trapperum, hvor der skal etableres elevator, samt for de ændrede indgangsforhold til den nye bolig.

Økonomi

I skema B er anlægssummen steget med kr. 2.829.152, hvilket svarer til en stigning på 7,9% ifth skema A, der tidligere er godkendt af byrådet.

| | Skema A | Skema B |
|---------------------------------------------------------------|----------------|----------------|
| Udgifter til støttet renoveringsarbejde | 22.198.005 kr. | 24.061.353 kr. |
| Udgifter til ustøttet renoveringsarbejde | 13.628.479 kr. | 14.594.444 kr. |
| Samlet udgifter | 35.826.474 kr. | 38.655.979 kr. |
| Finansiering af renoveringen | | |
| | | Skema B |
| Støttet lån | | 24.061.353 kr. |
| Samlet kapitaltilførsel | | 500.000 kr. |
| Tilskud fra dispositionsfonden | | 2.800.000 kr. |
| Afdelingens henlæggelser | | 1.300.000 kr. |
| Proveny fra frasalg* | | 2.400.000 kr. |
| Ustøttet lån | | 8.094.444 kr. |
| * Under forudsætning af ministeriets godkendelse af frasalget | | |

Figur 2: Overblik over de samlede udgifter for skema A og skema B.

Kommunegaranti

Renoveringen sker i samarbejde med Landsbyggefonden.

ØsterBO oplyser, at kommunen skal stille garanti på 100% for det støttede renoveringsarbejde, hvortil Landsbyggefonden stille en regaranti på 50%.

ØsterBO oplyser ligeledes, at kommunen skal stille garanti for det ustøttede lån, og forventer at garantibehovet er på ca. 19%.

ØsterBO oplyser, at der er behov for optagelse af lån med pant i fast ejendom på kr. 32.155.797 (kr. 24.061.353 + kr. 8.094.444).

Landsbyggefonden stiller som betingelse for deres støtte til helhedsplanen, at Nørrebrogade 37 og 51 frasælges.

Kapitaltilførsel

Den samlede kapitaltilførsel er på kr. 500.000, hvoraf kommunens andel er på kr. 100.000. Udbetalingen sker når renoveringen er færdig, og boligerne er taget i brug.

Kapitaltilførslen påvirkes ikke af den ændrede anlægssum.

Andelen på kr. 100.000 er tidligere afsat i budgettet.

Huslejekonsekvenser

ØsterBO oplyser, at huslejen forbliver uændret i forhold til skema A, hvor den nye gennemsnitlige husleje bliver kr. 930 m²/år.

Lovgivning

Efter Landsbyggefondens vejledning om renoveringsstøtte anses den godkendte anskaffelsessum ved skema B for endelig ved renoveringens påbegyndelse. Merudgifter på ca. 2% i forhold til de godkendte arbejder kan afholdes mod dokumentation.

Efter almenboliglovens § 91, stk. 13, er det en forudsætning for ydelsesstøtten, at kommunen garanterer for det efterfølgende lån. Kommunens garanti omfatter den del af lånet, som på tidspunktet for lånets optagelse har pantesikkerhed udover 60% af ejendommens værdi, jf. almenboliglovens § 127.

Efter almenlovens § 91, stk. 14, er det en forudsætning for kommunalbestyrelsens garanti efter stk. 13, at Landsbyggefonden påtager sig en forpligtigelse til at godtgøre kommunen halvdelen af dens eventuelle tab som følge af garantiforpligtigelsen.

Høring i Økonomi & Controlling

Økonomi & Controlling/Budget har ingen bemærkninger af bevillingsmæssig karakter.

Klima og resiliensvurdering

Ingen bemærkninger.

Sagens videre forløb

Sagen skal behandles af Økonomiudvalget og byrådet.

Historik

Teknik- og Miljødirektøren indstiller, 18. januar 2022, pkt. 17:

at udvalget overfor byrådet anbefaler at godkende skema B med en samlet anlægssum på kr. 38.655.979.

at udvalget overfor byrådet anbefaler at godkende optagelse af lån med pant i fast ejendom på kr. 32.155.797.

at udvalget overfor byrådet anbefaler at yde kommunal garanti for den del af kreditforeningslånet, der ligger ud over 60% af ejendommens værdi, og

at den ved skema B godkendte anlægssum er bindende og kun kan forhøjes efter Landsbyggefondens gældende regulativer og vejledninger.

Beslutning fra Teknisk Udvalg, 18. januar 2022, pkt. 17:

Anbefalet.

Beslutning

Anbefales.

Per Olesen deltog ikke i punktets behandling.

Bilag

Skema A - Godkendelse af renovering for ØsterBO afd. 28

Billeder af afdeling 28

Punkt 35: Lukket: Køb af fast ejendom

13.06.01-G00-2-21