

REFERAT Byrådet - 2022-2025 d. 06-11-2024

Mødedato Onsdag d. 06. november 2024 kl. 16:30

Mødested Vejle Rådhus

Indholdsfortegnelse

Kommunale aktiviteter.....	3
Anlægsbevilling - arkæologiske forundersøgelser, Børkop.....	4
Optrækning af Ejendomsbidrag.....	7
Anmodning om kommunegaranti - Vejle Fjernvarme.....	9
Anmodning om kommunegaranti - Trekantens Vandforsyning.....	11
Elkjærafdelingens fremtid (Genoptagelse).....	13
Forslag til lokalplan nr. 1411 Erhvervsområde ved Gl. Landevej, Gravens og tillæg nr. 42 til Vejle F.....	18
Forslag til lokalplan nr. 1423 og tillæg nr. 52 til Vejle Kommuneplan 2021-2033.....	21
Endelig vedtagelse lokalplan nr. 1342 Boligområde ved Boulevarden 74, Vejle og tillæg nr. 2 til Ve.....	25
Endelig vedtagelse af tillæg 15 til spildevandsplanen vedrørende lokalplan for erhvervsområde i Eg.....	28
Anlægsbevilling - godkendelse af forslag til udmøntning af ekstraordinære midler til bygningsvedli.....	30
Anlægsbevilling - Trafiksikkerhedsplan 2021-2024 - Handlingsplan 2025.....	33
Frivillig aftale på ekspropriationslignende vilkår ved boringer til Jerlev Vandværk og Randbøldal V.....	36
Principiell beslutning om ekspropriationsvilje til ny gasledning Egtved-Nørskov.....	39
Orientering om handicapsagsbarometer 2023.....	42
Værdig ældrepleje - Initiativ sag fra Socialdemokratiet.....	44
Kommunal lånegaranti - Give Egnens Rytterforening.....	47
Skibethallen - anlægsbevilling.....	50
Årsregnskab for 2023 for Museum Give.....	52

Punkt 204: Kommunale aktiviteter

00.22.00-A30-9-22

Resumé

Kommunale aktiviteter.

Sagsfremstilling

Af Vejle Kommunes Regulativ af 19. januar 2022 om byrådsmedlemmers vederlag og godtgørelse mv. fremgår af litra f, at der kun kan tillægges erstatning for tabt arbejdsfortjeneste for varetagelse af andre kommunale hverv end møder, når deltagelse sker efter anmodning fra Byrådet eller et andet af Byrådets udvalg.

Der foreligger indstilling fra Kommunaldirektøren om, at Byrådet godkender, at byrådsmedlemmer har deltaget i følgende arrangement:

- Workshop om ejerstrategi for Vejle Spildevand den 14. marts 2024
- Udvalget Uddannelse Vejles overlevering af anbefalinger til Byrådet den 16. august 2024
- Venskabsbybesøg i Borås den 19. – 21. august 2024
- Budget-spørgetime for byrådsmedlemmer den 21. august 2024
- Kongeparrets sommertogt 2024 den 22. august 2024
- Budget-temamøde den 26. august 2024
- Første spadestik – Rosborg, Nordholmen den 27. august 2024
- Den Nationale Flagdag den 5. september 2024
- Indvielse af Monumentområdet i Jelling den 6. september 2024
- KL og kommunernes veteran- og pårørende konference den 22. januar 2025.

Indstilling

Kommunaldirektøren indstiller,

At Byrådet godkender deltagelse i de nævnte arrangementer

Beslutning

Godkendt.

Fraværende:

Azra Hasanbegovic. I stedet mødte Bjarne Andersen.

Mette Ejby Pallesen. I stedet mødte Mustapha Ali El-Ahmad.

Punkt 205: Anlægsbevilling - arkæologiske forundersøgelser, Børkop

13.06.02-G01-2-24

Resumé

Vejle Kommune erhvervede i foråret 2024 et større landbrugsareal omfattet af lokalplan nr. 1374 ved Overmøllevej, Børkop Vest til byudvikling i form af parcelhusgrunde og skovrejsning. Umiddelbart herefter godkendte Byrådet anlægsbevilling til byggemodning af 1. etape i området med 32 parcelhusgrunde. I forbindelse med de arkæologiske forundersøgelser af byggemodningsområdet, har Vejle Museerne fundet spor af fortidsminder. En frigivelse af arealerne til byggemodning forudsætter, at der gennemføres en egentlig arkæologisk undersøgelse. Det indstilles, at der gives anlægsbevilling på 2,06 mio. kr. til gennemførelse af arkæologiske undersøgelser af byggemodningsområdet samt 335.000 kr. til gennemførelse af arkæologiske forundersøgelser af det resterende byudviklingsareal.

Sagsfremstilling

Vejle Byråd godkendte på møde den 6. marts 2024 i sag nr. 65 at erhverve et ca. 37 ha stort landbrugsareal, der med lokalplan nr. 1374 er udlagt til boligformål i form af parcelhusgrunde med tilhørende fri- og skovarealer ved Overmøllevej i Børkop Vest. Den 24. april 2024 godkendte byrådet i sag nr. 93 at i gangsatte byggemodning af områdets 1. etape, der omfatter 32 parcelhusgrunde, som vist på vedlagte kortbilag.

Vejle Museerne gennemførte som led i byggemodningen arkæologiske forundersøgelser af områdets 1. etape. Ved forundersøgelsen blev der fundet spor efter en jernalderbebyggelse fra den tidlige jernalder samt sport af beboelse fra den ældre bronzealder. Områderne med arkæologiske fund er vist på vedlagte kort. Vejle Museerne har på baggrund af disse fund indstillet til, at der skal gennemføres en egentlig arkæologisk undersøgelse af de fundne fortidsminder før arealet til frigives til byggemodning og bebyggelse. Ved de arkæologiske undersøgelser vil fortidsminderne blive udgravet, undersøgt og registreret, og Vejle Museerne vil udarbejde en kulturhistorisk rapport herom. Udgifterne til den arkæologiske undersøgelse, der skal afholdes af bygherren, Vejle Kommune, udgør 2.060.000 kr.

I medfør af lokalplan nr. 1374 kan der byggemodnes og udstykkes yderligere 63 parcelhusgrunde i området ved Overmøllevej. Med henblik på at kunne tilrettelægge byggemodning af de kommende etaper i udstykningen, foreslår forvaltningen, at der allerede nu gennemføres arkæologiske forundersøgelser af dette område, hvorved behovet for undersøgelser af eventuelle yderligere fortidsminder i området kan afdækkes. Arealet er markeret med blå på vedlagte kortbilag. Vejle Museerne oplyser, at udgiften til forundersøgelsen vil være 335.000 kr.

Det indstilles, at der gives anlægsbevilling på 2,06 mio. kr. til gennemførelse af arkæologiske undersøgelser af byggemodningsområdet (1. etape) samt 335.000 kr. til gennemførelse af arkæologiske forundersøgelser af det resterende byudviklingsareal.

Økonomi

Ny/ændring af Anlægsbevilling (i 1.000 kr.)				
Udvalg	Stednr	Projekt	Udgift	Indtægt
TU	002.263.02	Byggemodning v/Overmøllevej	2.395	
Ændring af anlægsbevillinger i alt			2.395	0

Figur 1: Ny/ændring af anlægsbevilling

Tillægsbevilling til rådighedsbeløb (i 1.000 kr.)				Budgetår			
Udvalg	Stednr	Projekt	udg/indt	2024	2025	2026	2027 og varigt
Tillægsbevilling:							
TU	002.263.02	Byggemodning v/Overmøllevej	Udgift		1.395	1.000	
Finansiering:							
ØU	002.171	Salg jord boligformål RAMME	Indtægt			-2.395	
Tillægsbevilling netto i alt				0	1.395	-1.395	0
Kassen (- = forbrug)				0	-1.395	1.395	0

Figur 2: Tillægsbevilling til rådighedsbeløb

Opsummering af bevillingsmæssige konsekvenser vedr. ANLÆG

Sagen medfører, at der gives anlægsbevilling af afsættes rådighedsbeløb på 1,395 mio.kr. i 2025 og 1,0 mio. kr. i 2026, i alt 2,395 mio. kr., til gennemførelse af arkæologiske undersøgelser og forundersøgelser i byudviklingsområdet ved Overmøllevej, Børkop Vest. Udgiften finansieres ved forhøjelse af salgsindtægter vedr. boligformål i 2026. Forskydning mellem årene reguleres via kassen.

Høring:

Centralt Budget har ingen bemærkninger af bevillingsmæssig karakter.

Sagens videre forløb

Sagen skal behandles af Byrådet.

Historik

Kommunaldirektøren indstiller , den 28. oktober 2024, punkt 236:

at Vejle Museernes anmodes om at gennemføre arkæologiske undersøgelser af byggemodningsområdet (1. etape)
at Vejle Museerne anmodes om at gennemføre arkæologiske forundersøgelser af det resterende byudviklingsareal, og
at de bevillingsmæssige konsekvenser godkendes, jf. bevillingsskema under Økonomi.

Beslutning fra Økonomiudvalget, den 28. oktober 2024, punkt 236:

Anbefales.

Beslutning

Godkendt.

Fraværende:

Azra Hasanbegovic. I stedet mødte Bjarne Andersen.

Mette Ejby Pallesen. I stedet mødte Mustapha Ali El-Ahmad.

Bilag

Kort med markering af arkæologiske undersøgelser Børkop Vest

Børkop Vest.pdf

Punkt 206: Opkrævning af Ejendomsbidrag

00.32.00-P22-1-21

Resumé

Kommunerne har tidligere haft ansvaret for opkrævning af grundskyld og ejendomsbidrag. Som følge af Boligskatteforliget overtog Skattestyrelsen pr. 1. januar 2024 opkrævning af grundskyld, og kommunerne skal fremover kun opkræve ejendomsbidrag.

Som følge af ændringer i de understøttende IT-systemer kan Vejle Kommune dog ikke længere samle flere opkrævninger på én regning, som det tidligere var praksis. Fremover skal kommunen sende tre separate regninger to gange årligt i stedet for én samlet regning to gange årligt.

Gebyrloven giver mulighed for at kommunerne kan opkræve i enten én eller to lige store rater, med forfald i den 1. i de måneder, som kommunalbestyrelsen beslutter. For at reducere forvirring for borgerne og lette den administrative byrde foreslås det, at opkrævningerne i stedet sendes én gang om året med forfald 1. januar.

Sagsfremstilling

1. januar 2024 overtog Skattestyrelsen opkrævningen af grundskyld, hvilket betyder, at kommunerne ikke længere står for denne opgave.

Ved overdragelsen til Skattestyrelsen overfører kommunerne både opgaver og ressourcer. I Vejle Kommune opstår dog en ubalance, fordi vi hidtil har løst opgaverne mere effektivt end gennemsnittet. Dette skaber en lokal udfordring for Vejle og Opkrævningsenheden i de kommende år. Problemet blev drøftet under de seneste budgetforhandlinger.

Tidligere har kommunerne samlet flere ydelser på én opkrævning, som blev sendt to gange om året (1. januar og 1. juli). Disse ydelser inkluderede:

1. Grundskyld (Ejendomsskat)
2. Skorstensfejer
3. Vejvedligeholdelse
4. Rottebekæmpelse
5. Tømning af septiktank
6. Renovation
7. Statsafgift på vandaflledning

Skattestyrelsen overtager opkrævningen af grundskyld (punkt 1), men de øvrige ydelser forbliver hos kommunen. Som følge af ændringer i IT-systemerne kan alle ydelserne dog ikke længere opkræves samlet på én regning.

Fremover vil:

- Punkt 6 (renovation) og punkt 7 (statsafgift) blive opkrævet separat på hver sin opkrævning.
- Punkterne 2-5 kan fortsat opkræves samlet.

Det betyder, at Vejle Kommune fremover skal sende tre separate regninger to gange årligt, i stedet for én samlet regning to gange årligt. Denne ændring vil formentlig skabe forvirring for borgerne og samtidig øge kommunens administrative arbejdsbyrde, svarende til et halvt årsværk.

Det foreslås derfor, at Vejle Kommune, ligesom flere andre kommuner, kun opkræver én gang årligt. Det vil reducere antallet af regninger til borgerne fra seks til tre om året og lette det administrative pres.

Økonomi

Den samlede opkrævning forventes at være omkring 215 mio. kr., fordelt på ca. 41.500 borgere og virksomheder. Det svarer til en gennemsnitlig årlig opkrævning på ca. 5.000 kr.

Hvis opkrævningen ændres til én gang årligt, vil kommunen sandsynligvis miste halvdelen af de nuværende indtægter fra rykkergebyrer. Denne tabte indtægt kan dog forventeligt opvejes af renteindtægter fra de fremrykkede betalinger.

Den samlede effekt på indtægterne fra både rykkergebyrer og renter vil blive vurderet i forbindelse med halvårsregnskabet for 2025 og budgetlægningen for 2026.

Sagens videre forløb

Sagen skal behandles af Økonomiudvalget og Byrådet.

Historik

Kommunaldirektøren indstiller, den 28. oktober 2024, punkt 237:

At ejendomsbidragene fra 1. januar 2025 opkræves én gang årligt med forfald 1. januar, og dermed at opkrævningspolitikken justeres med virkning fra 1. januar 2025.

Beslutning fra Økonomiudvalget, den 28. oktober 2024, punkt 237:

Anbefales.

Lone Myrhøj tog forbehold for sin stillingtagen til Byrådets behandling af sagen.

Beslutning

Godkendt.

Fraværende:

Azra Hasanbegovic. I stedet mødte Bjarne Andersen.

Mette Ejby Pallesen. I stedet mødte Mustapha Ali El-Ahmad.

Bilag

Opkrævningspolitik, gebyrpolitik og rentepolitik 2025

Punkt 207: Anmodning om kommunegaranti - Vejle Fjernvarme

00.30.00-Ø60-3-24

Resumé

Vejle Fjernvarme har i skrivelse oktober 2024 anmodet om en kommunegaranti for lån i Kommunekredit til konvertering til fjernvarme på Bakkelyparken i Uhrhøj. Der ønskes tilsagn om en kommunegaranti på 9,6 mio. kr.

Sagsfremstilling

I forbindelse med konvertering til fjernvarme på Bakkelyparken i Uhrhøj, anmoder Vejle Fjernvarme om en kommunegaranti på 9,6 mio. kr. til brug ved låneoptagelse hos Kommunekredit.

Projektforslaget omhandlende konverteringen til fjernvarme på Bakkelyparken er godkendt i Vejle Kommune, Teknik og Miljø den 20. september 2024. Projektet er blevet godkendt med hjemmel i Varmeforsyningslovens §4 stk. 1, hvor der er foretaget en energimæssig, samfundsmæssig og miljømæssig vurdering af projektet forud for godkendelse. Projektet udviser blandt andet en reduktion i CO₂-emissionen på ca. 1.300 tons over beregningsperioden på 20 år.

I området er der ialt 83 huse, hvoraf der pt. er tilmeldt 77 huse, svarende til en tilmeldingsprocent på ca. 93%.

Centralt Budget bemærker, at den nævnte garanti ikke vil fragå kommunens lånemuligheder, idet de nævnte udgifter ikke erstatter en kommunal anlægsopgave jf. lånebekendtgørelsen §3 stk. 5.

Endvidere bemærkes, at kommunen ifølge lovgivningen skal opkræve et vederlag på markedsmæssige vilkår i forbindelse med udstedelse af kommunegarantier for lån til forsyningsvirksomheder. Det er KL's vurdering, at når der ikke kan fastsættes en fast branchetakst for garantier på varmforsyningsområdet, så kræver det, at der foretages en individuel vurdering af selskaberne ved hver enkelt garantistillelse.

Ved anvendelse af en beregningsmodel for opkrævning af garantiprovision, hvor der er foretaget en kreditvurdering af Vejle Fjernvarme, vurderes det på baggrund heraf, at Vejle Fjernvarme betaler en årlig garantiprovision på 0,55% af den til enhver tid værende restgæld.

Sagens videre forløb

Sagen skal behandles i Byrådet

Historik

Kommunaldirektøren indstiller, den 28. oktober 2024, punkt 239:

at der gives tilsagn om en kommunegaranti på 9,6 mio. kr. og

at der opkræves en årlig garantiprovision på 0,55% af den til enhver tid værende restgæld

Beslutning fra Økonomiudvalget, den 28. oktober 2024, punkt 239:

Anbefales.

Beslutning

Godkendt.

Fraværende:

Azra Hasanbegovic. I stedet mødte Bjarne Andersen.

Mette Ejby Pallesen. I stedet mødte Mustapha Ali El-Ahmad.

Punkt 208: Anmodning om kommunegaranti - Trekantens Vandforsyning

00.30.00-Ø60-4-24

Resumé

Trekantens Vandforsyning har i skrivelse oktober 2024 anmodet en kommunegaranti i forbindelse med opførelse af en ny vandforsyningsbygning samt rørledningsarbejde, så forbindelse kan ske til eksisterende ledningsnet. Der ønskes tilsagn om en kommunegaranti på 30,0 mio. kr.

Sagsfremstilling

Trekantens Vandforsyning er et fusionsvandværk tilbage fra 2021, og består af de gamle vandværker fra Brejning (Stationsvejens vandværk og Keller vandværk), Gårslev vandværk, Mørkholt vandværk og Skærup vandværk. Der udpumpes ca. 350.000 m³ vand til 3.600 husstande og forbrugssteder.

Trekantens Vandforsyning ønsker en fremtidssikring af områdets vandstruktur, og ønsker at nedlægge de gamle vandværker til fordel for et nyt vandværk. Der forventes energimæssige og arbejdsmæssige synergier ved det nye vandværk, og at der kan skabes højere vandkvalitetssikkerhed overfor forbrugerne. Det nye vandværk opføres i Skærup.

Den samlede investering med boringer, vandværksbygning, rørledninger etc. beløber sig til 46,0 mio. kr. Trekantens Vandforsyning finansierer selv 16,0 mio. kr. via selskabets kassebeholdning, og derfor søges der om en kommunegaranti til låneoptagelse af de resterende 30,0 mio. kr.

Centralt Budget bemærker, at den nævnte garanti ikke vil fragå kommunens lånemuligheder, idet de nævnte udgifter ikke erstatter en kommunal anlægsopgave jvf. lånebekendtgørelsen §3 stk. 5.

Endvidere bemærkes, at kommunen ifølge lovgivning skal opkræve et vederlag på markedsmæssige vilkår i forbindelse med udstedelse af kommunegarantier for lån til forsyningsvirksomheder. Det er KL's vurdering, at når der ikke fastsættes en fast branchetakst for garantier på forsyningsområdet, så kræver det, at der foretages en individuel vurdering af selskaberne ved hver enkelt garantistillelse.

Ved anvendelse af en beregningsmodel for opkrævning af garantiprovision, hvor der er foretaget en kreditvurdering af Trekantens Vandforsyning, vurderes det på baggrund heraf, at Trekantens Vandforsyning betaler en årlig garantiprovision på 0,55 % af den til enhver tid værende restgæld.

Sagens videre forløb

Sagen skal behandles i Byrådet

Historik

Kommunaldirektøren indstiller, den 28. oktober 2024, punkt 240:

at der gives tilsagn om en kommunegaranti på 30,0 mio. kr. og

at der opkræves en årlig garantiprovision på 0,55% af den til enhver tid værende restgæld

Beslutning fra Økonomiudvalget, den 28. oktober 2024, punkt 240:

Anbefales.

Beslutning

Godkendt.

Fraværende:

Azra Hasanbegovic. I stedet mødte Bjarne Andersen.

Mette Ejby Pallesen. I stedet mødte Mustapha Ali El-Ahmad.

Punkt 209: Elkjærafdelingens fremtid (Genoptagelse)

17.01.04-A00-2-24

Resumé

Elkjærafdelingen på Firkløverskolen har de seneste år oplevet faldende elevtal. Elevtallet forventes at blive 28 ved opstarten af skoleåret 2024/25. På baggrund af de faldende elevtal på Elkjærafdelingen besluttede Børne- og Familieudvalget 30. maj 2024, at der skulle holdes et borgermøde i Elkjær med henblik på en drøftelse af fremtidsperspektiver for Elkjærafdelingen. Borgermødet blev afholdt 18. juni 2024.

På baggrund af data og de muligheder, som bl.a. kom frem på borgermødet, indstiller forvaltningen til en lukning af Elkjærafdelingen, og at eleverne overflyttes til Ikær-afdelingen i Give.

Sagen er genoptaget efter høring. Høringsvar fra Firkløverskolens bestyrelse og lokalMED er vedlagt som bilag. Endvidere er der kommet udtalelser fra:

- Grønbjerg Langelund lokalråd og Støtteforening
- Hal- og multihus og fra Grønbjerg Langelund Idrætsforening.

Udtalelser er også vedlagt som bilag.

Sagsfremstilling

Udviklingen fra skoleåret 2021 og frem til i dag ses i nedenstående tabel. Som det fremgår, er elevtallet på Elkjærafdelingen faldet fra 64 elever i 2021 til 42 i maj 2024. Elevtallet forventes at blive 28 ved opstarten af skoleåret 2024/25.

Elevtalsudvikling på Elkjærafdelingen 2021 -2024					
	Elevtal 05.09.2021	Elevtal 05.09.2022	Elevtal 05.09.2023	Elevtal 4.5.2024	Skolestart 2024-25
Afd. Elkjær (almen)	64	48	47	42	28

Elkjærafdelingen går fra 0.-6. klasse. Afdelingen er kommunens mindste almenafdeling. Eleverne i almenafdelingen undervises ved samlæsning af 0.-3. og 4.-6. klasse. I Elkjærafdelingens SFO I og II er der indmeldt i alt 19 elever.

Elkjærafdelingen indeholder også en specialafdeling fra 0.-6. klasse. På specialafdelingen går der pt. 38 elever.

En væsentlig forklaring på det faldende elevtal på Elkjærafdelingen er, at børnetallet i området har været faldende i årene 2014–2024. Antallet af 5-årige er fra 2014-2024 faldet fra 26 til 14 børn. Med et lavpunkt i 2020 med kun 11 børn.

Endvidere er det ekstra store fald fra skoleåret 2023/24 (42 elever) til skoleåret 2024/25 (28 elever) et udtryk for, at en stor 6. årgang forlader Elkjærafdelingen samtidig med, at der er en meget lille indskrivning til 0. klasse. Endvidere har der i foråret 2024 været en sivning af elever væk fra Elkjærafdelingen, hvilke kan skyldes det i forvejen lave antal elever, samt at der i foråret har været en igangværende drøftelse af Elkjærafdelingens fremtid.

Befolkningsprognosen for Elkjærs gamle skoledistrikt peger i retning af, at antallet af 5-årige fremadrettet vil stabilisere sig omkring 15 børn årligt i årene frem mod 2034.

Historikken viser, at ca. en 1/3 af de 5-årige indskrives på Elkjærafdelingen. De øvrige børn vælger en lokal friskole i området – i særlig grad Karlskov Friskole, som ligger i det gamle Elkjær skoledistrikt. Desuden ligger Hedegaard Friskole og Filskov Friskole også i umiddelbar nærhed af Elkjærafdelingen.

Med afsæt i ovenstående samt det nuværende elevtal, så forventes elevtalsudviklingen på hele Elkjærafdelingen at blive som i nedenstående tabel fra skoleåret 2025/26 til 2034/35. Det vil sige, at Elkjærafdelingen ser ind i en fremtid med 26-31 elever fordelt på 0.-6. klasse.

Prognose skoleåret 2025/2026 - 2034/35											
Antal elever på	25/26	26/27	27/28	28/29	29/30	30/31	31/32	32/33	33/34	34/35	
Elkjærafdelingen i alt	31	29	31	29	29	27	27	27	27	26	

Det er således forvaltningens vurdering, at der fremadrettet ikke er grundlag for to skoler i det gamle Elkjær skoledistrikt.

Det faglige perspektiv

Det forventede elevtal på 26-31 elever på Elkjærafdelingen de kommende skoleår betyder, at forvaltningen og skolen kan

være bekymret for kvaliteten fremadrettet. Det drejer sig om flere forhold:

- At foretage undervisning på tværs af 3-4 trin er en meget krævende opgave. Det er vanskeligt at sikre den nødvendige kvalitet og læringsvilkår for alle elever. På tværs af trin er det også en udfordring, at eleverne ikke skal have samme fag.
- Det er en afdeling med få elever og dermed også få jævnaldrende at skabe relationer til og venskaber med. Det lave elevtal har således også betydning for det sociale og trivselsmæssige.
- Skolen oplever, at det er vanskeligt at fastholde og rekruttere medarbejdere til Elkjærafdelingen (almen/special).
- Den lille almenafdeling, og dermed medarbejdergruppe på Elkjærafdelingen, begrænser også mulighederne for teamsamarbejde og kollegial sparring fra bl.a. skolens vejledere og ressourcepersoner.
- Desuden er det også en udfordring at dække alle fag uden at trække på kollegaer fra skolens øvrige afdelinger. Det gælder fx i tysk og musik. Det betyder, at personalet som underviser ikke har samme stærke relation til eleverne, som hvis de havde deres dagligdag på afdelingen.

Medarbejdere og ledere på Elkjærafdelingen gør dagligt en stor indsats for at lykkes med opgaven, men det må konstateres, at det er en vanskelig opgave og sårbart at drive skole, når elevtallet er så lavt.

Mulige initiativer – herunder ideer og input fra borgermødet 18. juni 2024.

Forvaltningen og Børne- og Familieudvalget har løbende overvejet forskellige muligheder for at styrke Elkjærafdelingen. Ved Børne- og Familieudvalgets tidligere besøg på Elkjærafdelingen har muligheden for en daginstitution været drøftet med lokale repræsentanter.

Ved borgermødet 18. juni 2024 om Elkjærafdelingens fremtid, blev mødet indledt med en præsentation af bl.a. ovenstående data. På mødet kom der flere input til, hvad der kan gøres for at understøtte Elkjærafdelingens fremtid. Tematiseret var det følgende ideer og forslag som fyldte mest:

1. Styrkelse af fødekæden til Elkjærskolen

Fødekæden til skolen blev italesat i flere sammenhænge. Der blev nævnt flere ting, som havde negativ indvirkning på fødekæden, fx:

- Børnehaven Karla Grøn ligger tæt på Karlskov Friskole.
- For lidt udvikling i området. Manglende byggegrunde.
- Manglende busser gør, at der ikke kommer tilflyttere.

Forslag fra borgermødet:

- Det blev forslået at booste specialafdelingen på Elkjærafdelingen, så den blev større. Der var flere elementer i forslaget, herunder at samle flere børn med behov for specialtilbud på Elkjærafdelingen. En anden vinkel var at samle børn fra Give-området, som ligger i grænseområdet mellem almentilbud og specialtilbud, på Elkjærafdelingen.
- At flytte børnehaven Karla Grøn til Elkjær.

Herudover er der til forvaltningen indsendt et forslag om at oprette en specialbørnehave på Elkjærafdelingen.

Forvaltningens bemærkninger:

Børne- og Familieudvalget har netop godkendt en ny Børne- og Ungepolitik og har på baggrund af Børne- og Ungepolitikken sat et mål om:

- ”At flere børn og unge skal gå i deres lokale daginstitution og skole”

At udvide Elkjærafdelingen specialafdeling (Hvad enten det er visiterede elever til et egentlig specialtilbud eller et ”aflastende tilbud” for elever i grænseområdet mellem almentilbud og specialtilbud) vil være at gå i den modsatte retning end den strategi, Børne- og Familieudvalget ønsker for skoleområdet. I forhold til et ”aflastende tilbud” vil forvaltningen endvidere stille spørgsmålstejn ved, om der er nok i målgruppen, og om forældre og børn i målgruppen ønsker at flytte sig fra deres lokale fællesskab.

Ideen om en specialbørnehave i Elkjær er tilsvarende imod, at flere børn og unge skal gå i deres lokale daginstitution og skole. Desuden vil etableringen af en specialbørnehave kun styrke almenafdelingen på Elkjær i meget begrænset omfang.

Der er lavet et overslag på, hvad en flytning af Karla Grøn børnehaven vil have af omkostninger. En ombygning af Elkjærafdelingen til en børnehave vil forventeligt koste 10-20 mio. kr. En ombygning vil bl.a. kræve ændring af udearealer, krybberum, toiletforhold, skiftefaciliteter m.m. En anden årsag til den store udgift er, at bygningen skal ”omklassificeres” fra skole til daginstitution, hvilket betyder, at nyeste bygningsreglement skal bringes i anvendelse. Det har betydning for fx krav til akustik, ventilation, brandforhold m.m.

Spændet på de 10–20 mio. kr. dækker over usikkerhed omkring omfanget af ombygningen. En endnu dyrere model vil være at bygge en helt ny institution ved siden af Elkjærafdelingen.

2. Bedre markedsføring af Elkjærafdelingen

Der var flere forslag fremme om at forbedre markedsføringen af Elkjærafdelingen. Flere af deltagerne oplevede, at friskolerne er langt mere ”offensive” med deres markedsføring. Fx omdeler friskolerne markedsføringsmaterialer i borgernes postkasser, og de står også på torvet i Give med henblik på markedsføring.

Forvaltningens bemærkninger:

Man kunne naturligvis styrke informationen om Elkjærafdelingen i området. I givet fald kunne markedsføringen dog ikke fokusere alene på Elkjærafdelingen. Elkjærafdelingen er en del af Firkløverskolen. Firkløverskolen vil godt kunne markedsføres på fx torvet i Give, i så fald skal der reklameres for alle fire afdelinger af Firkløverskolen.

I lyset af de historiske tal, og den fremtidige prognose for befolknings- og elevtalsudviklingen samt antallet af friskoler i området, vurderer forvaltningen ikke, at bedre markedsføring er tilstrækkelig til at sikre en bæredygtig afdeling i Elkjær.

3. Bus og Bustransport

På mødet blev der givet udtryk for en oplevelse af, at friskolerne tilbyder bedre transport til og fra skole, end kommunen gør. Endvidere var det oplevelsen, at flere børn i Elkjærområdet har en usikker skolevej - særligt når det er mørkt, koldt og sigtbarheden er lav.

Forvaltningens bemærkninger:

Vejle Kommunes serviceniveau for transport af skoleelever følger den gældende lovgivning. Det betyder, at kommunen sørger for transport mellem skole og hjem, hvis eleverne har en længere skolevej end i nedenstående:

- 0. til 3. klasse over 2,5 km
- 4. til 6. klasse over 6,0 km

Afstanden til bussen må være det halve af ovenstående.

Kommunen sørger for befordring af elever, der har kortere skolevej, hvis skolevejen udgør en særlig risiko for skoleelever. Beslutningen om, hvorvidt en skolevej er trafikfarlig, baseres på målinger og politiets vurdering.

Såfremt afstandskriterierne, eller kriterierne for hvornår en skolevej er trafikfarlig, skal ændres i forhold til Elkjærafdelingen, så skal kommunen ændre på kriterierne i hele kommunen. Det vil ikke være lovligt at have forskellige serviceniveauer i kommunen. Der er ikke p.t. foretaget en analyse af omkostningerne, men det forventes at være omkostningstungt, hvis serviceniveauet skal hæves betragteligt i hele kommunen.

Forvaltningens afsluttende bemærkninger

På baggrund af det faldende antal 5-årige i Elkjærområdet, og faldende elevtal på Elkjærafdelingen, de foreliggende prognoser samt antallet af friskoler i lokalområdet, ser forvaltningen det som vanskeligt at skabe et bæredygtigt grundlag for Elkjærafdelingen. Efter forvaltningens vurdering er det grundlæggende problem, at der ikke er et tilstrækkeligt stort elevgrundlag i området i forhold til skolekapaciteten. De fremkomne forslag har dels udfordringer ift. den ønskede strategiske retning, som Børne- og Familieudvalget har lagt for balancen mellem specialtilbud og almentilbud, og forslagene er ressourcetunge, uden at de løser det grundlæggende problem.

På den baggrund anbefaler forvaltningen, at almenafdelingen på Elkjær lukkes pr. 31. december 2024, og at eleverne på Elkjærafdelingen overflyttes til Ikær-afdelingen, hvor der er kapacitet til eleverne. Anbefalingen skal i høring inden endelig beslutning.

En beslutning om at lukke almenafdelingen på Elkjær vil betyde, at der er en større ikke udnyttet bygningsmasse på matriklen samt et specialtilbud uden nærhed af en almenafdeling. På den baggrund foreslås det, at der igangsættes et afklaringsforløb i forhold til specialafdelingen, samt at der i høringsperioden inviteres til dialog med de øvrige skoletilbud omkring skolesituationen i området.

Baseret på erfaringer fra lukning af Vandelafdelingen på Firehøjeskolen, er det vigtigt at skabe en god overgang for elever, forældre og ansatte samtidig med, at det er vigtigt med en vis fremdrift i processen, hvis en lukning skal ske.

Historik

Børne- og ungedirektøren indstiller, den 15. august 2024, punkt 91:
at Børne- og Familieudvalget over for Byrådet anbefaler, at almenafdelingen på Elkjærafdelingen lukkes pr. 31. december 2024, og at eleverne flyttes til Ikærafdelingen,

at der indledes en proces, hvor der ses på konsekvenserne for bygningsmassen samt specialafdelingen på Elkjærafdelingen og

at sagen sendes til høring i Firkløverskolens bestyrelse samt lokalMED og til udtalelse i områdets Lokalråd fra 16. august til 12. september 2024, hvorefter sagen forlægges til endelig behandling i Børne- og Familieudvalget, Økonomiudvalget og Byrådet.

Beslutning fra Børne- og Familieudvalget, den 15. august 2024, punkt 91:
Godkendt.

Søren Broch undlod at stemme.

Høring

Sagen er i høring i perioden 16. august til 12. september 2024.

Sagen er nu genoptaget efter høring

Sagen har været i høring hos skolebestyrelsen og LokalMED på Firkløverskolen.

Skolebestyrelsen finder det beklageligt, at en lukning af almenafdelingen er nødvendigt. Men anbefaler samtidig, at processen gøres kort når beslutningen er truffet. Skolebestyrelsen frygter, at en længere overgangsperiode betyder et tomrum og at elever og personale rejser. Skolebestyrelsen anbefaler, at der gives buskort til dem, som allerede nu ønsker at flytte til Ikær-afdelingen og at der etableres en særlig busforbindelse til Ikær. Desuden nævnes det, at skolebestyrelsen forventer at overgangsperioden ikke kommer til at lægge skolen til økonomisk last.

LokalMED beskriver i deres høringssvar at læringsmiljøet og atmosfæren i klasserummet er negativt påvirket af den politiske proces. Det er svært at have fokus på det faglige indhold. Eleverne er endvidere udfordret på bl.a. deres engagement og relationerne er sat på prøve. LokalMED beskriver, at processen for eleverne kan opleves uvis og lang.

Ud fra et medarbejderperspektiv og de reaktioner som medarbejderne oplever anbefaler LokalMED en kortere proces af hensyn til både eleverne og medarbejderne. Usikkerheden betyder, at arbejdsmiljøet er presset.

LokalMED påpeger at eleverne allerede finder nye skoletilbud og at enkelte medarbejdere har forladt afdelingen. Desuden har afdelingslederen fundet arbejde andet sted.

Anbefalingen fra LokalMED er en effektiv proces, som kan være med til at skabe vished og tryghed for både elever og medarbejdere.

Begge høringssvar kan læses i deres fulde længde i medsendte bilag.

Desuden er der i høringsperioden kommet udtalelser fra:

- Grønbjerg Langelund lokalråd og Støtteforening
- Hal- og multihus og fra Grønbjerg Langelund Idrætsforening.

De to udtalelsesbreve er medsendt sagen i sin fulde længde.

Forvaltningens bemærkninger efter høring:

Forvaltningen har på baggrund af, at elevtallet på kort tid faldt til 7 elever på Elkjærafdelingen og ovennævnte høringssvar fra både bestyrelse og LokalMed meddelt skolen, at den kunne samle alle elever på Ikærafdelingen i Give, hvis den med det lave elevtal fandt det nødvendigt af faglig/pædagogiske og driftsmæssige hensyn.

Forvaltningen har også besluttet, at der på baggrund af omstændighederne gives fri befordring fra Elkjær-området til Ikærafdelingen ud fra afstandskriterierne til Ikær, hvilket først ville være inden for kommunes serviceniveau, når Elkjærafdelingen måtte blive lukket formelt.

Ved udgangen af uge 38 var der 5 elever på Elkjærafdelingen og skolen har meddelt forældrene at eleverne samles på Ikær af faglig/pædagogiske og driftsmæssige hensyn. Det er skolens forventning, at der er fundet løsninger, så de sidste elever også undervises på Ikærafdelingen senest ved udgangen af september.

Med høringssvarene og ovenstående har forvaltningen siden første behandlingen indstillet, at skolen lukkes formelt så hurtigt som muligt efter Byrådets beslutning.

Økonomi

Der vil umiddelbart være mindreudgifter på ca. 1,0 mio. kr. årligt ved en lukning af Elkjærafdelingen. Der vil dog kunne være ekstraomkostninger til transport, men det ændrer ikke væsentligt på det overordnede billede af en mindreudgift på ca. omkring 1,0 mio. kr.

Sagens videre forløb

Efter endt høring behandles sagen i Børne- og Familieudvalget samt i Økonomiudvalget 28. oktober, hvorefter Byrådet træffer endelig beslutning i sagen 6. november 2024.

Historik

Børne- og ungedirektøren indstiller, den 3. oktober 2024, punkt 110:

at Børne- og Familieudvalget over for Byrådet anbefaler, at almenafdelingen på Elkjærafdelingen lukkes hurtigst muligt efter byrådets beslutning og at eleverne flyttes til Ikærafdelingen.

Beslutning fra Børne- og Familieudvalget, den 3. oktober 2024, punkt 110:

Anbefalet.

Azra Hasanbegovic var fraværende.

Beslutning fra Økonomiudvalget, den 28. oktober 2024, punkt 241:

Anbefales.

Beslutning

Godkendt.

Fraværende:

Azra Hasanbegovic. I stedet mødte Bjarne Andersen.

Mette Ejby Pallesen. I stedet mødte Mustapha Ali El-Ahmad.

Bilag

Udtalelsesbrev fra Lokalrådet Grønbjerg Langelund

Udtalelse/høringsbrev fra Hal- og multihus og fra Grønbjerg Langelund Idrætsforening.

Høringssvar Elkjær afdelingen fra SB

Høringssvar Elkjær LokalMED- sep 2024_

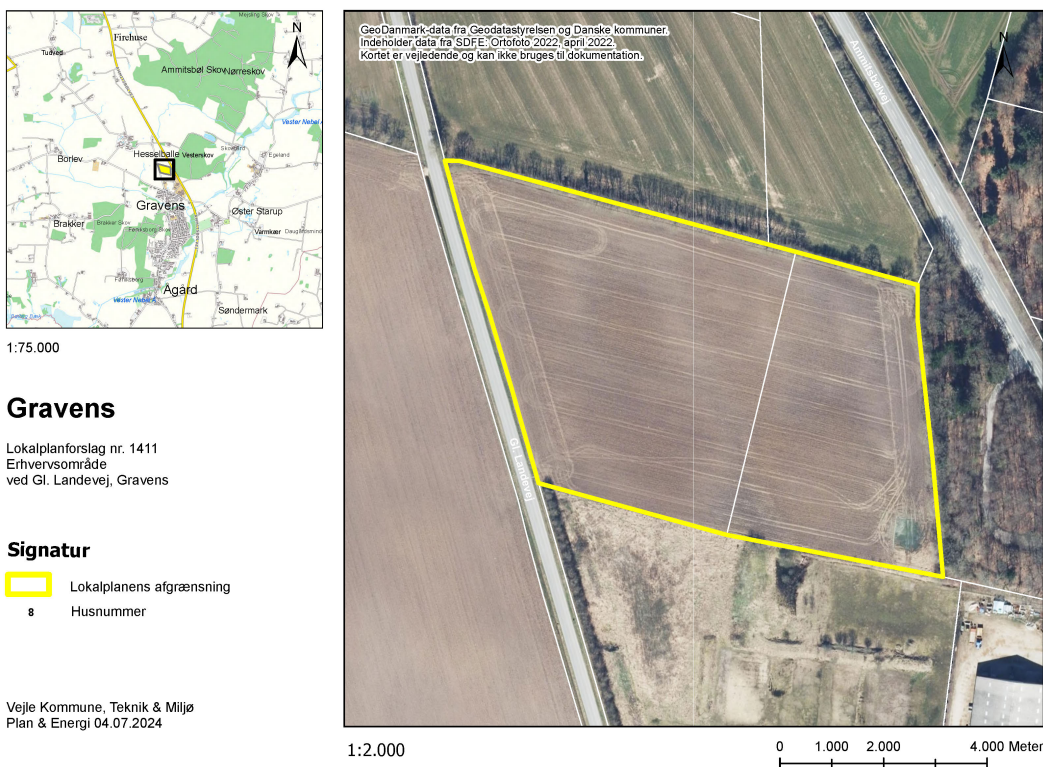
Punkt 210: Forslag til lokalplan nr. 1411 Erhvervsområde ved Gl. Landevej, Gravens og tillæg nr. 42 til Vejle Kommuneplan 2021-2033

01.02.05-P16-11-23

Resumé

Lodsejer har anmodet om en lokalplan, der udlægger område til erhvervsformål. Området ligger i den nordlige del af Gravens i tilknytning til et eksisterende erhvervsområde beliggende langs med Gl. Landevej. De eksisterende erhvervsgrunde er ved at være opkøbte, og området er ved at være fuldt udbygget. Lokalplanen skal derfor sikre udvidelse af eksisterende erhvervsområde med mulighed for virksomheder i miljøklasse 3-5. Arealet, der ligger i landzone, udgør ca. 3,4 ha, og anvendes i dag som dyrket mark.

Sagsfremstilling



Figur 1: Kort over lokalplanområdet.

Planens historik

Teknisk Udvalg besluttede på mødet 21. november 2023, pkt. nr. 248, at igangsætte udarbejdelse af lokalplan nr. 1411 og tillæg nr. 42.

Lokalplanens indhold

Lokalplanområdet ligger i den nordlige del af Gravens og udgør ca. 3,4 hektar. Området er i landzone og anvendes i dag som dyrket mark.

Lokalplanen har til formål at sikre arealer til erhvervsvirksomheder i miljøklasse 3-5 som f.eks. fremstillings- og produktionsvirksomhed, lager- og håndværksprægede virksomhed og engroshandel. Der er ca. 250 meter til nærmeste boligområde og ca. 125 meter til nærmeste bolig. For at kunne sikre boliger mod eventuel støj fra virksomheder, giver lokalplanen mulighed for etablering af støjvold eller støjskærm.

Erhvervsgrunde skal udstykkes med en grundstørrelse på minimum 2000 m². Bebyggelsesprocent for den enkelte ejendom må ikke overstige 60. Bebyggelsen må opføres i op til 11 meters højde. Derudover kan enkelte bygninger eller

dele heraf opføres i en større højde, hvis særlige arkitektoniske begrundelser taler herfor, eller særlige hensyn til virksomhedens indretning eller drift nødvendiggør det.

Lokalplanen skal sikre, at anvendelsen af lokalplanområdet ikke forurener områdets grundvandsinteresser.

Ved lokalplanområdets nordlige- og østlige afgrænsning er et beskyttede sten- og jorddige med beplantning, som skal bevares. Langs med lokalplanområdets sydlige- og vestlige skel skal der etableres et beplantningsbælte langs områdets afgrænsning mod Gl. Landevej for at markere overgangen til det åbne land.

Kommuneplantillæg

Lokalplanområdet ligger i landzone og er i dag landbrugsjord. Da området ikke tidligere har været planlagt, er der derfor ikke overensstemmelse med kommuneplanen.

Sideløbende med lokalplanen er der derfor udarbejdet kommuneplantillæg nr. 42, som udlægger området til erhvervsområde for virksomheder, som ikke er grundvandstruende.

For at kunne udlægge nyt areal i Kommuneplan 2021-2033 til byvækst, skal der ske en omfordeling af arealer, så et andet areal udgår af kommuneplanen.

Lokalplanområdet udgør et areal på 3,4 ha, og derfor udtages et areal i Ødsted på 3,5 ha fra kommuneplanens arealudlæg. Derved fastholdes Kommuneplan 2021-2033 samlede arealudlæg.

Høringsperiode

Jævnfør planloven skal høringsperioden for en lokalplan vurderes fra sag til sag i forhold til at tillade rimelig tid til inddragelse af offentligheden. Udgangspunktet er en minimumsfrist på fire uger, dog to uger for mindre lokalplaner, og otte uger for lokalplaner med tillæg med anvendelsesændringer eller nyudlæg.

Høringsperioden for lokalplanen og tillægget fastsættes til otte uger, da tillægget ændrer anvendelsen eller inddrager nye arealer, og dermed har særlig interesse for offentligheden.

Overtagelsespligt/Frafaldserklæring

Lokalplanområdet er privatejet og overføres fra land- til byzone. Der underskrives ikke en frafaldserklæring, og kommunen har derfor overtagelsespligt.

Klima og resiliensvurdering

Nyt byggeri og anlægsarbejde vil altid øge udledningen af CO₂.

Lokalplanen giver mulighed for et nyt erhvervsområde i tilknytning til eksisterende erhvervsområde. Der sikres en hensigtsmæssig områdereservation til virksomheder med god afstand til boliger. Dette er med til at reducere virksomheders behov for støjafskærmning, da boliger ikke ligger som nærmeste nabo.

Fra lokalplanområdet er der god mulighed for adgang til større vejnet Ammitsbølvej og videre til motorvej mod syd til Sønderjyske Motorvej.

Dette medvirker til at reducere lokalplanens forventede klimaaftryk.

Sagens videre forløb

Sagen skal behandles af Økonomiudvalget og Byrådet.

Historik

Teknik- og Miljødirektøren indstiller, den 1. oktober 2024, punkt 191:

at udvalget anbefaler over for byrådet, at forslag til lokalplan nr. 1411 og tillæg nr. 42 til Kommuneplan 2021-2033 vedtages og offentliggøres i 8 uger.

Beslutning fra Teknisk Udvalg, den 1. oktober 2024, punkt 191:

Anbefalet.

Anne Sofie Stjernholm og Alex Vejby Nielsen var fraværende.

Beslutning fra Økonomiudvalget, den 28. oktober 2024, punkt 242:

Anbefales.

Beslutning

Godkendt.

Fraværende:

Azra Hasanbegovic. I stedet mødte Bjarne Andersen.

Mette Ejby Pallesen. I stedet mødte Mustapha Ali El-Ahmad.

Bilag

Forslag til Tillæg nr. 42 til Vejle Kommuneplan 2021-2033

Forslag til Lokalplan nr. 1411

Punkt 211: Forslag til lokalplan nr. 1423 og tillæg nr. 52 til Vejle Kommuneplan 2021-2033

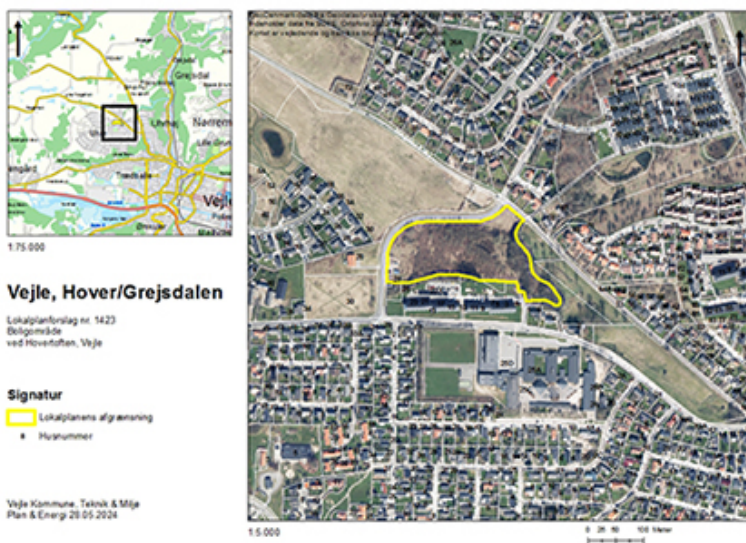
01.02.05-P16-10-24

Resumé

Vejle Kommune har anmodet om lokalplanen. Lokalplanområdet ligger ved Hovertoften mellem Høgsholtvej og Petersmindevej. Arealet er udlagt til boligområde i Byplanvedtægt nr. 801. Arealet henligger ubebygget i dag med en del ung beplantning og få ældre træer. Mellem Høgsholtvej og Petersmindevej ligger en skolesti, der afgrænser lokalplanområdet mod øst.

Lokalplanen skal muliggøre opførelse af ca. 40 seniorvenlige almene boliger samt en daginstitution.

Sagsfremstilling



Figur 1: Kort over lokalplanområdet

Planens historik

Lokalplanområdet blev den 8. november 2023 reserveret af Byrådet til en ny daginstitution og boliger.

Teknisk Udvalg besluttede på mødet 18. juni 2024, pkt. nr. 131, at igangsætte udarbejdelse af lokalplan nr. 1423 og tillæg nr. 52.

Lokalplanens indhold

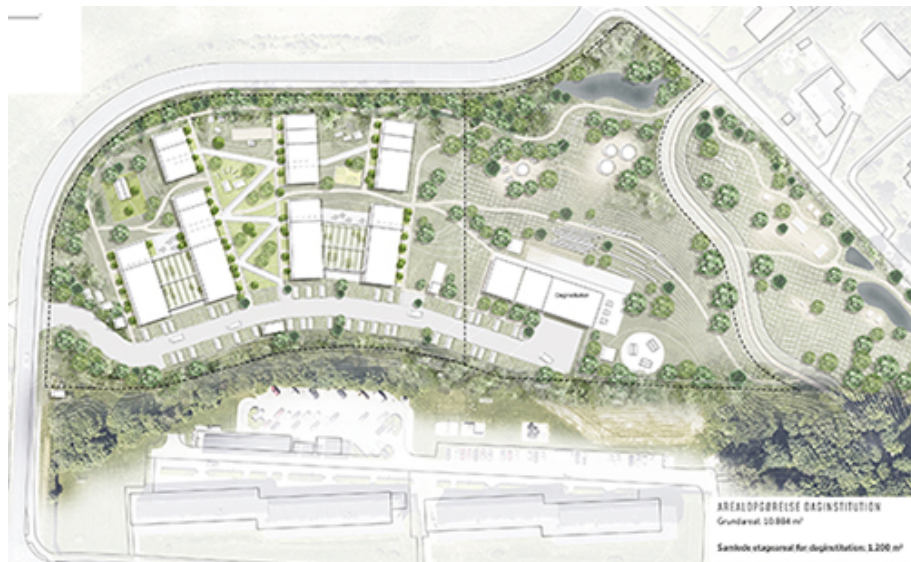
Lokalplanområdet er ca. 2,8 ha og ligger på Uhrhøj mellem Hovertoften, Høgsholtvej og Petersmindevej. Lokalplanområdet er omkranset af et ældre parcelhuskvarter og det nyere parcelhuskvarter Planetbyen. Umiddelbart vest for Hovertoften ligger en tidligere boldbane samt en spidsbelastningscentral til Vejle Fjernvarme. Lokalplanområdet afgrænses mod øst af en skolesti, der snor sig op ad bakken fra Høgsholtvej til Petersmindeskolen, der ligger umiddelbart syd for området. Der er vejadgang til lokalplanområdet fra Høgsholtvej ved nr. 27 og 28. Lokalplanområdet er skrånende fra syd ned til Høgsholtvej mod nord. I den østligste del af lokalplanområdet er landskabet særlig dramatisk.

Lokalplanen har bestemmelser om bygningernes arkitektur. Boligernes og daginstitutionens placering er fastlagt i byggefelter, og det er beskrevet hvorledes bygningerne skal placeres ind i landskabet. Lokalplanen har ligeledes bestemmelser for bygningernes udseende. Lokalplanen viser også eksempler på materialevalg og facade udtryk. Desuden fastlægges det, at børnehaven skal have 'et poetisk hegn' som ved daginstitutionen ved Ny Rosborg.

De ubebyggede arealer indrettes således, at de fremstår mest plejede og styrede tæt ved bygninger, vej, sti og parkeringspladser, og de øvrige arealer kan fremstå beplantede og med højt græs, der plejes med årligt høslæt.

Størstedelen af den eksisterende beplantning udenfor byggefelter og vejareal bevares. Der er udarbejdet en beplantningsplan, som er en del af lokalplanen.

Det er Vejle Kommune, der har igangsat lokalplanen. Dels for at muliggøre opførelse af en daginstitution, men også for at skabe flere seniorvenlige almene boliger. Boligerne opføres som rækkehuse og etageboliger, der placeres ned ad det skrånende terræn, som det også kendes fra Juulsbjergparken. Boligerne og daginstitutionen har en samlet vejadgang med parkering omkring vejen.



Figur 2: Illustreret bebyggelsesplan med boliger og daginstitution

Baggrund for boligerne og daginstitutionen

Borgerne i Vejle Kommune værdsætter deres lokalområder højt, og mange udtrykker et ønske om at blive i deres nærområde, selv når de søger mindre boliger. Dette er klart reflekteret i en undersøgelse, der blev foretaget i forbindelse med udarbejdelsen af boligpolitikken. I visse byer og bydele, herunder særligt i bydelen Uhrhøj, opleves der en mangel på attraktive lejeboliger, især for ældre borgere og enlige. Størstedelen af boligerne på Uhrhøj består af parcelhuse, og der er et begrænset udbud af mindre boligtyper såsom rækkehuse og seniorvenlige boliger sammenlignet med andre bydele.

For at sikre attraktive boliger og styrke vores bydele, blev dette et centralt tema i boligpolitikken. Politikken understreger vigtigheden af en balanceret kommune, hvor kommunen agerer som en aktiv deltager i at understøtte udviklingen i områder med særlige behov. Derfor er der igangsat initiativer for at sikre tilgængeligheden af seniorvenlige boliger på Uhrhøj, hvilket vil muliggøre, at flere ældre borgere kan blive i deres nærområde. Dette vil også potentielt frigøre parcelhuse til nye familier.

På Uhrhøj opleves desuden et markant pres på daginstitutionerne, som i øjeblikket er fuldt udnyttede. Dette har medført, at flere børn må benytte institutioner andre steder i Vejle. Netop derfor er der også afsat 1 million kr. i budget 2024-2025 til projektering af en ny daginstitution på Uhrhøj.

Kommuneplantillæg

I forbindelse med udarbejdelse af lokalplanen udarbejdes et tillæg til kommuneplanen. Tillægget skal ændre områdets anvendelse fra rekreativt areal til boligområde med mulighed for tæt-lav boliger, etageboliger og en daginstitution. De rekreative rammer 1.4.R.2 og 1.4.R.5 indskrænkes. Boligrammen 1.4.B.8 udvides således at den dækker hele lokalplanområdet. Der ændres ikke på de rekreative rammers indhold. Boligrammen ændres således, at den giver mulighed for etageboliger og rækkehuse i tre etager.

Vurdering af afledte konsekvenser

Der er ikke udarbejdet en helhedsvurdering af lokalplanens afledte konsekvenser, da planen giver mulighed for boliger, der er særligt tiltænkt seniorer. Lokalplanen skal netop muliggøre opførelse af en daginstitution, som skal imødekomme de kapacitetsudfordringer der er på daginstitutionsområdet på Uhrhøj. Skolens kapacitetsudfordringer forventes ikke at forværres med denne type boliger. Det forventes ikke at lokalplanen har afledte konsekvenser i forhold til veje, stier og kollektiv trafik, men dette afklares endeligt under lokalplanprocessen.

Miljøvurdering

Forslag til lokalplan nr. 1423 og tillæg nr. 52 er screenet jævnfør miljøvurderingsloven. På baggrund af screeningen er det

forvaltningens vurdering, at planen ikke vil medføre væsentlig påvirkning af miljøet, og der udarbejdes derfor ikke en miljøvurdering.

Høringsperiode

Jævnfør planloven skal høringsperioden for en lokalplan vurderes fra sag til sag i forhold til at tillade rimelig tid til inddragelse af offentligheden. Udgangspunktet er en minimumsfrist på fire uger, dog to uger for mindre lokalplaner, og otte uger for lokalplaner med tillæg med anvendelsesændringer eller nyudlæg.

Høringsperioden for lokalplanen og tillægget fastsættes til otte uger, da lokalplanen er af en karakter, med et geografisk anvendelsesområde en kompleksitet og et omfang, der vurderes at have særlig interesse for offentligheden.

Overtagelsespligt/Frafaldserklæring

Lokalplanområdet ejes af kommunen, og en frafaldserklæring er derfor ikke nødvendig.

Klima og resiliensvurdering

Der er foretaget en bæredygtigheds vurdering af lokalplanen i forhold til planens bæredygtige potentiale. Der er målt på fem bæredygtige hovedområder: Miljø, sociokulturel og funktionel kvalitet, teknik, proces og økonomi.

Der er målt på fem bæredygtige hovedområder: Miljø, sociokulturel og funktionel kvalitet, teknik, proces og økonomi. Hvert område er givet en værdi på en skala fra 1 til 3, hvor; 1 betyder at lovgivningen overholdes, 2 betyder at der arbejdes med bæredygtige tiltag, og 3 betyder at det er ekstraordinært godt.

Inden for hovedområdet Miljø er der arbejdet med bæredygtige tiltag. En stor del af den eksisterende beplantning bevares, og gennem en beplantningsplan stilles der krav om hjemmehørende beplantning, der sikrer arts mangfoldigheden og har et begrænset pleje niveau. Lokalplanen giver mulighed for tæt-lav boligbebyggelse og etageboliger, som er en mere kompakt og bæredygtig boligform end parcelhuset. Bebyggelse skal opføres i træ, teglsten eller metalplader. Træ er et fornybart og relativt bæredygtigt materiale. Teglsten har et højt CO₂-aftryk, men også en lang levetid og er vedligeholdelsesfrie. Det samme gælder for metalplader, der også kan genanvendes. Der stilles krav til en høj arkitektonisk kvalitet, hvilket kan bidrage til at forlænge bebyggelsens levetid.

Inden for hovedområdet Sociokulturel og funktionel kvalitet er der arbejdet med flere bæredygtige tiltag. Lokalplanområdet lægger sig ind i et eksisterende boligområde, hvor der er kort afstand til hverdagsfaciliteter. Udvikling af området øger udbuddet af mindre boliger på Uhrhøj, hvor udbuddet i dag er lille i forhold til andre bydele. Det bidrager til at frigive flere større parcelhuse til nye børnefamilier. Boliger og offentlige formål blandes inden for lokalplanområdet, hvilket understøtter tendenser i samfundet, herunder bosætningsmønstre og mulighed for fællesskaber. Der arbejdes med centrale mødesteder inden for lokalplanområdet, som kan skabe grobund for fællesskab mellem forskellige borgergrupper. Stiforbindelserne og opholdsarealerne er til gavn for hele lokalområdet, og der sikres tryghed og tilgængelighed gennem belysning og belægning, ligesom eksisterende forbindelser bevares og styrkes. Bevaring af eksisterende beplantning bidrager til at skabe en grøn karakter helt fra starten. Daginstitutionen har desuden stor glæde af, at den eksisterende beplantning bevares, da det bidrager til oplevelses- og læringsrige legeomgivelser.

Inden for hovedområdet Teknik er der arbejdet begrænset med bæredygtige tiltag. Der sikres forbindelse på tværs af området og til omkringliggende områder. Der er stort fokus på tilgængelighed på stierne, da terrænet er stejlt og brugergruppen hovedsageligt er børn og seniorer. Der etableres fortove, fællesparkering og mulighed for elladestandere. Der er kort afstand til flere forskellige busstoppesteder og lokalplanområdet ligger i gåafstand til hverdagsfaciliteter. Der er mulighed for etablering af fjernvarme i lokalplanområdet.

Inden for hovedområdet Proces er der arbejdet begrænset med bæredygtige tiltag. Dagtilbudsledere har været involveret i daginstitutionens indretning og udnyttelse af udearealerne. De almene boligforeninger inddrages, og har mulighed for at komme med forslag til fællesskabende faciliteter og aktiviteter.

Inden for hovedområdet Økonomi er der arbejdet med bæredygtige tiltag. Der er arbejdet med minimering af CO₂-aftryk samt anlægs- og vedligeholdelsesomkostninger i valg af materialer og arkitektur. Anvendelse af hjemmehørende beplantning med lavt pleje niveau er godt for driftsøkonomien. Udnyttelsen af arealet harmonerer med efterspørgslen på mindre boliger og fællesskabsorienterede boformer.

Sagens videre forløb

Sagen skal behandles af Økonomiudvalget og Byrådet.

Historik

Teknik- og Miljødirektøren indstiller, den 1. oktober 2024, punkt 192:

at udvalget anbefaler over for Byrådet, at forslag til lokalplan nr. 1423 og tillæg nr. 52 til Kommuneplan 2021-2033 vedtages og offentliggøres i otte uger.

Beslutning fra Teknisk Udvalg, den 1. oktober 2024, punkt 192:

Anbefalet.

Anne Sofie Stjernholm og Alex Vejby Nielsen var fraværende.

Beslutning fra Økonomiudvalget, den 28. oktober 2024, punkt 243:

Anbefales.

Beslutning

Godkendt.

Fraværende:

Azra Hasanbegovic. I stedet mødte Bjarne Andersen.

Mette Ejby Pallesen. I stedet mødte Mustapha Ali El-Ahmad.

Bilag

Forslag til lokalplan nr. 1423 Boligområde ved Hovertoften, Vejle

Forslag til tillæg nr. 52 til Vejle Kommuneplan 2021-2033

Punkt 212: Endelig vedtagelse lokalplan nr. 1342 Boligområde ved Boulevarden 74, Vejle og tillæg nr. 2 til Vejle Kommuneplan 2021-2033

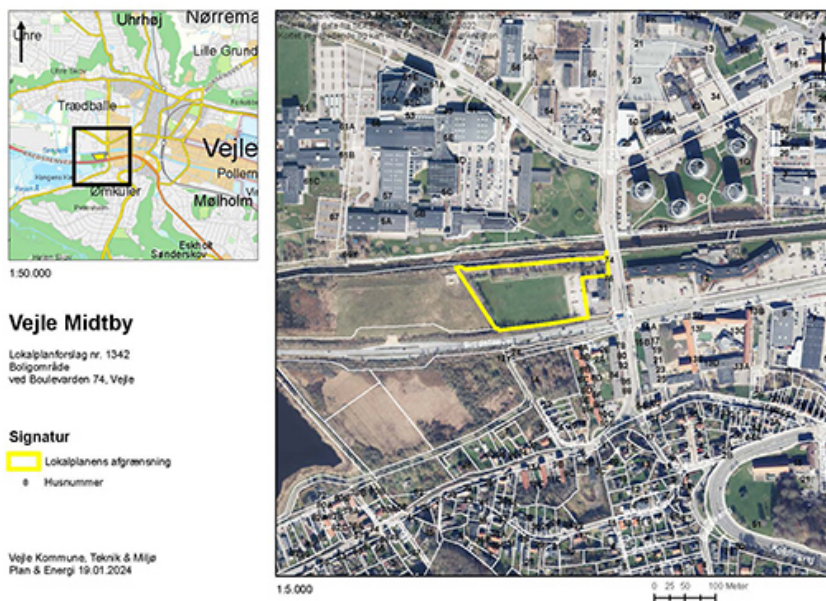
01.02.05-P16-1-21

Resumé

Juridisk Kontor har anmodet om lokalplan for et nyt byområde ved Boulevarden og Vejle Å. Vejle Kommune og Østerbo ønsker at opføre 81 almene boliger. Heraf er de 22 boliger til unge mennesker, der er i risiko for at ende som hjemløse.

Lokalplanen og tillægget har været i offentlig høring fra 3. juni - 29. juli 2024. I denne periode er der indkommet 2 bemærkninger. Indsigelserne har ikke givet anledning til at anbefale ændringer i lokalplanen og tillægget.

Sagsfremstilling



Figur 1: Kort over lokalplanområdet

Planens historik

Teknisk Udvalg besluttede på mødet 6. februar 2024, pkt. nr. 24, at igangsætte udarbejdelse af lokalplan nr. 1342 og tillæg nr. 2.

Byrådet besluttede på møde 29. maj 2024, pkt. nr. 123, at sende lokalplanen og tillægget i offentlig høring. Lokalplanen og tillægget har været i offentlig høring fra 3. juni 2024 til 29. juli 2024.

Indsigelser/bemærkninger og ændringer af lokalplanen og tillægget

I høringsperioden er der indkommet to bemærkninger én fra Ældrerådet og én fra TVIS Varme. Indsigelserne har ikke givet anledning til at anbefale ændringer i lokalplanen og tillægget.

Ældrerådet:

- Ældrerådet bemærker, at tilgængelighed til alle gangstier langs Vejle Å er vigtig herunder nødvendige hvilesteder for fodgængere.
- Uanset boligformerne finder Ældrerådet, at der skal opføres fælleshuse, og at der ikke bare fremgår, at der kan opføres fælleshuse.
- Da området ligger tæt ved boldbaner, skal det sikres, at eventuelt lys fra boldbanerne ikke generer boligerne, ligesom det af hensyn til miljøet og CO2 sikres, at en eventuel kunstgræsbane etableres på bedst miljømæssige måde.

Bemærkningerne er noteret og giver ikke anledning til ændringer.

TVIS Varme:

TVIS Varme gør opmærksom på en fjernvarmeledning, der ligger langs Boulevarden og skråt ind over lokalplanens østligste del og vest om Boulevarden 76.

I forbindelse med projektet for fjernvarmeledningen har TVIS og Vejle Kommune været i positiv dialog om ledningens placering i forhold til byggefelterne i projektet ved Åhusene. I det færdige fjernvarmeprojekt har servitútbæltet omkring ledningerne dog et andet omfang end under projektfasen, hvilket betyder at servitútbæltet nu dækker en del af det østligste byggefelt.

Teknisk Forvaltning har været i dialog med TVIS om servitútbæltet. Ledningens placering og servitútbælte er uden betydning for opførelse af byggeriet, idet ledningen ligger langt nede i jorden på dette sted, fordi den går under åen. I forbindelse med opførelse af byggeriet kontakter bygherre TVIS.

Bemærkningerne giver ikke anledning til ændringer.

Overtagelsespligt/Frafaldserklæring

Lokalplanområdet ejes af kommunen, og en frafaldserklæring er derfor ikke nødvendig.

Klima og resiliensvurdering

Der er foretaget en bæredygtighedsvurdering af lokalplanen i forhold til planens bæredygtige potentiale. Der er målt på fem bæredygtige hovedområder: Miljø, sociokulturel og funktionelkvalitet, teknik, proces og økonomi.

Lokalplanområdet ligger lavt og står ofte under vand. Ved realisering af lokalplanen hæves terrænet, således at overfladevand kan løbe ud i Vejle Å. Bygninger placeres således, de sammen med et lavt dige er med til at sikre bygninger og bagvedliggende arealer til kote 2,5.

Der skabes behagelige udeområder og opholdsområder uden miljøgener fra støj og indbliksgener. Der bliver mulighed for at opholde sig i sol, skygge og læ. Lokalplanen gør det muligt at benytte eksisterende forsyningsstruktur. Der tilføres jord til området for at hæve terrænet.

Det er hensigten, at bebyggelsen opføres som et træbyggeri. Etageboligernes facader skal beklædes med træ, som er en fornybar ressource.

Der er kort afstand for gående og cyklister til hverdagsfaciliteter som skoler, sport, indkøb, børnepasning. Der skabes trykthed gennem belysning og ved at gøre udearealer synlige fra bygninger.

Der arbejdes med at lave miljøer som understøtter ophold, sammenhold, bevægelse mv. Beboerne får mulighed for at opholde sig på egen altan, men også på fælles opholdsarealer på jorden. De grønne byrum understøtter sociale møder og har plads til flere brugergrupper.

Der arbejdes nænsomt med landskabet, således det ændrede terræn tilpasses topografien omkring åen. Byggeriet orienteres således det får udsigt til Vejle Å. Der arbejdes med klimamæssig planlægning ved at sikre området mod oversvømmelse og forhøjet vandstand. Der sikres tilgængelighed for alle på gangstier. Dog ligger den offentlige gangsti langs Vejle Å lavt. Det betyder, at stien i våde perioder vil ligge under vand, ligesom vi kender det på andre strækninger langs Vejle Å. Det er oplagt at lave hvilesteder for fodgængere, men der er ikke krav herom i lokalplanen. Den offentlige sti langs åen, går videre mod vest, hvor der er etableret en ny parkeringsplads.

Vejle Kommune har samarbejdet med en boligforening med henblik på at skabe et projekt af høj arkitektonisk kvalitet. Der er arbejdet med langsigtet balancering af økonomiske omkostninger, herunder drift og vedligehold. Der er fx set på driftsøkonomi i forhold til vedligeholdelse af træfacader.

Planen udnytter de værdier og kvaliteter, der er i beliggenheden ved Vejle Å. Dertil gør planen det muligt at placere etageboliger meget bynært. Udnyttelsen af arealet harmonerer med omgivelserne og behov i forhold til tæthed, bebyggelsesprocent og prisniveau.

Sagens videre forløb

Sagen skal behandles af Økonomiudvalget og Byrådet.

Historik

Teknik- og Miljødirektøren indstiller, den 1. oktober 2024, punkt 193:

at udvalget anbefaler over for Byrådet, at lokalplan nr. 1342 og tillæg nr. 2 til Vejle Kommuneplan 2021-2033 vedtages endeligt,

at indsigelserne ikke har givet anledning til at anbefale ændringer i lokalplanen og tillægget, og

at indsigerne orienteres om Byrådets behandling af indsigelserne og om Teknik & Miljø's bemærkninger til indsigelserne.

Beslutning fra Teknisk Udvalg, den 1. oktober 2024, punkt 193:

Anbefalet.

Anne Sofie Stjernholm og Alex Vejby Nielsen var fraværende.

Beslutning fra Økonomiudvalget, den 28. oktober 2024, punkt 244:

Anbefales.

Beslutning

Godkendt.

Fraværende:

Azra Hasanbegovic. I stedet mødte Bjarne Andersen.

Mette Ejby Pallesen. I stedet mødte Mustapha Ali El-Ahmad.

Bilag

Tillæg nr. 2 til Vejle Kommuneplan 2021-2033

Forslag til lokalplan nr. 1342 Boligområde ved Boulevarden 74, Vejle

Punkt 213: Endelig vedtagelse af tillæg 15 til spildevandsplanen vedrørende lokalplan for erhvervsområde i Egtved

06.00.05-P00-2-24

Resumé

Vejle Kommune vedtog i december 2020 Spildevandsplan 2020-2028.

Tillæg 15 til spildevandsplanen beskriver kloakering af et nyt erhvervsområde nord for Ribevej i Egtved (Lokalplan 1402)

Tillæg 15 har været i offentlig høring i 8 uger. Der er ikke indkommet hørings svar.

Sagen fremlægges med henblik på endelig vedtagelse.

Sagsfremstilling

Den 2. juli 2024 sendte forvaltningen tillæg 15 i offentlig høring i 8 uger. Forvaltningen har sendt tillægget i høring med henvisning til beslutning om at sende tillæg til spildevandsplaner, som omhandler mindre lokalplanområder, i offentlig høring [BY 8. nov. 2023] uden godkendelse af Byrådet. Tillæg 15 har været i ekstern høring i perioden fra 2/7 2024 til den 28/8 2024.

Tillæg 15 vedrører ny kloakering af lokalplanområde 1402. Lokalplanområde 1402 vedrører et nyt erhvervsområde nord for Ribevej i Egtved på 7,3 ha som i dag er landbrugsjord. Området indgår ikke i den gældende spildevandsplan, hvorfor der er behov for et tillæg til spildevandsplanen. Se vedlagte bilag.

Der er ikke indkommet hørings svar i høringsperioden, og der er ikke kommet klager over afgørelsen vedrørende miljøscreeningen.

Økonomi

Kloakeringsprojektet finansieres af Vejle Spildevand A/S. Der opkræves tilslutningsbidrag for tilslutning af spildevand og regnvand i henhold til Vejle Spildevand A/S gældende betalingsvedtægt.

Klima og resiliensvurdering

Etablering af et nyt spildevandssystem med rør, pumper og bassinanlæg betyder øget CO²udledning ved etablering, drift samt rensning af spildevand på rensenanlæg.

Sagens videre forløb

Sagen skal behandles af Økonomiudvalget og Byrådet.

Historik

Teknik- og Miljødirektøren indstiller, den 1. oktober 2024, punkt 194:

at udvalget anbefaler overfor Økonomiudvalget og Byrådet at vedtage tillæg 15 til spildevandsplanen.

Beslutning fra Teknisk Udvalg, den 1. oktober 2024, punkt 194:

Anbefalet.

Anne Sofie Stjernholm og Alex Vejby Nielsen var fraværende.

Beslutning fra Økonomiudvalget, den 28. oktober 2024, punkt 245:

Anbefales.

Beslutning

Godkendt.

Fraværende:

Azra Hasanbegovic. I stedet mødte Bjarne Andersen.

Mette Ejby Pallesen. I stedet mødte Mustapha Ali El-Ahmad.

Bilag

Tillæg 15 til spildevandsplanen

Punkt 214: Anlægsbevilling - godkendelse af forslag til udmøntning af ekstraordinære midler til bygningsvedligehold og energioptimering

02.00.00-S55-1-24

Resumé

Der er samlet afsat 50 mio. kr. til bygningsvedligehold og energioptimering af de ekstraordinære midler som følge af selvbudgettering. Økonomiudvalget har den 23. september 2024, jf. punkt 216, godkendt forslag til investeringsrammer. Forslag til udmøntning af de godkendte investeringsrammer forelægges til godkendelse. Samtidig søges anlægsbevilling på 45 mio. kr. forudsat Byrådets godkendelse den 2. oktober 2024 af den foreløbige anlægsbevilling på 5 mio. kr. (10% frisættelse) til genopretning af tagene på Søndermarksskolen i Give.

Sagsfremstilling

Der er ekstraordinært i 2024 afsat 50 mio. kr. til bygningsvedligehold og energioptimering. I prioriteringen af anvendelsen af de 50 mio. kr. er det foreslået, at midlerne bidrager til:

- Øget velfærd: Øget trivsel og forbedret arbejdsmiljø bl.a. gennem indeklimateforbedringer
- Økonomiske gevinster: Varige driftsbespareser på bygningsområdet, reduktion af udgifter til følgevirkninger samt risiko for øvrige afledte effekter (f.eks. lukning af tilbud)
- Grønnere bygningsområde: CO2-belastningen fra bygningsdriften reduceres

I vurderingen af hvilke tiltag, der på bedst mulig vis kan bidrage til ovenstående, er det foreslået, ud fra konkrete faglige vurderinger, at der investeres inden for følgende:

- Tag- og energirenoveringer: Bidrager til varige driftsbespareser, bedre indeklimate og mere energivenlige bygninger.
- Akutte forhold: Forhold, der ud fra en byggeteknisk vurdering er så akutte, at der snarest bør ske en udbedring/genopretning for at forhindre yderligere fordyrende følgeskader eller potentiel risiko for lukning af tilbud.
- Konvertering af olie- og gasfyr til fjernvarme og varmepumper: Bidrager til mere energivenlige bygninger og understøtter mål i klimaplanen og den lokale udrulning af fjernvarme i Vejle Kommune.
- Udskiftning eller udbedring af tekniske installationer: Udskiftning af varmerørsinstallationer, primært på skoler. Bidrager til mere energivenlige bygninger. Yderligere imødegås udgifter til reparation af rørbrud som følge af udtjente rørinstallationer.

Økonomiudvalget har på denne baggrund den 23. september 2024, jf. punkt 216, godkendt følgende investeringsrammer:

Emne	Estimeret investeringsramme, 1.000 kr.
Tag- og energirenoveringer	23.000
Akutte forhold*	20.500
Konvertering af olie- og gasfyr til fjernvarme og varmepumper	3.000
Udskiftning af tekniske installationer	3.500
I alt	50.000

Tabel 1. Godkendte investeringsrammer

* Vedrørende rammen til Akutte forhold behandler Byrådet den 2. oktober 2024 godkendelse af foreløbig anlægsbevilling på 5 mio. kr. (10% frisættelse) til genopretning af tagene på Søndermarksskolen i Give.

Forslag til konkret udmøntning af de godkendte investeringsrammer har afsæt i de udarbejdede vedligeholdelsesplaner, faglige vurderinger og det nuværende behov og oparbejdet efterslæb med henblik på at opnå så meget værdi som muligt af investeringen i forhold til øget velfærd, økonomiske gevinster og et grønnere bygningsområde, som nævnt ovenfor.

Investeringsrammerne foreslås dermed udmøntet på følgende vis, som ligeledes fremgår som bilag.

Emne	Lokationer	Beløb i 1000 kr.
1. Tag- og energirenovering Varige driftsbesparelser og bedre indeklima	<ul style="list-style-type: none"> Bakkegården Plejecenter Englyst Skolen Vejle Midtby Skole Bredsten Skole Bofællesskabet Postensvej Nørremarkshallen 	23.000
2. Akutte forhold Akut totalgenopretning tage Fortsætte aktiviteter i bygningerne	<ul style="list-style-type: none"> Søndermarksskolen Give Haraldskær avlsbygning DGI Hal 1 	15.500
3. Konvertering af olie- og gasfyr til fjernvarme og varmepumper Mål i klimaplan og årlige CO2 besparelser	<ul style="list-style-type: none"> Bakkeager plejecenter GL. Farre skole Øster Nykirke og Øster Starup Skoler Børnehaven Kolbøtten Plejecenter Ågården Dagplejen Øster Starup Hornstrup stadion 	3.000
4. Udskiftning af tekniske installationer Undgå udgifter til udbedring af skader og utilstrækkelig afkøling	<ul style="list-style-type: none"> Søndermarksskolen Vejle Firkløverskolen, Give Ikær 	3.500
I alt		45.000

Tabel 2. Udmøntning af investeringsrammerne, forudsat Byrådets godkendelse 2. oktober 2024 af anlægsbevilling på 5 mio. kr. (10% frisættelse) til genopretning af tagene på Søndermarksskolen i Give.

Økonomi

Ny/ændring af Anlægsbevilling (i 1.000 kr.)				
Udvalg	Stednr	Projekt	Udgift	Indtægt
ØU	xxx 301.xxx	Tag- og Energirenovering	23.000	
ØU	xxx 301.xxx	Akut totalgenopretning tage	15.500	
ØU	xxx 527.xxx	Konvertering af olie- og gasfyr	3.000	
ØU	xxx 301.xxx	Udskiftning af tekniske installationer	3.500	
Ændring af anlægsbevillinger i alt			45.000	0

Figur 1 - Ny/ændring af anlægsbevilling

Tillægsbevilling til rådighedsbeløb (i 1.000 kr.)				Budgetår	Konsekvenser i overslagsår			
Udvalg	Stednr	Projekt	udg/indt	2024	2025	2026	2027	
Tillægsbevilling:								
ØU	xxx 301.xxx	Tag- og Energirenovering	Udgift	23.000				
ØU	xxx 301.xxx	Akut totalgenopretning tage	Udgift	15.500				
ØU	xxx 527.xxx	Konvertering af olie- og gasfyr	Udgift	3.000				
ØU	xxx 301.xxx	Udskiftning af tekniske installationer	Udgift	3.500				
Finansiering:								
ØU	010.169	Investeringspulje - bygning og vedligeh.	Udgift	-45.000				
Tillægsbevilling netto i alt				0	0	0	0	
Kassen (- = forbrug)				0	0	0	0	

Figur 2 - tillægsbevilling til rådighedsbeløb

Opsummering af de bevillingsmæssige konsekvenser

Sagen medfører, at der gives anlægsbevilling og afsættes rådighedsbeløb på 45 mio. kr. til bygningsvedligehold og energioptimering i 2024. Udgiften finansieres af den til formålet afsatte pulje i 2024. Der må forventes overførsel til 2025. Det er forudsat Byrådet godkender den foreløbige anlægsbevilling på 5 mio. kr. (10% frisættelse) til genopretning af tagene på Søndermarksskolen i Give, så der inkl. denne sag, gives anlægsbevilling på 50 mio. kr.

Høring

Centralt Budget har ingen bemærkninger af bevillingsmæssig karakter.

Klima og resiliensvurdering

De kommunale bygninger spiller en vigtig rolle som fysiske rammer for velfærdsservice og arbejdspladser. De fysiske rammer spiller dermed en rolle ift. bl.a. trivsel, læring og arbejdsmiljø. Derudover er der til bl.a. opvarmning og belysning forbundet et

større klimaaftryk. Bygningernes vedligeholdelsesmæssige stand og energiramme har derfor stor betydning for det gode liv, klimaet og økonomien.

Sagens videre forløb

Sagen skal behandles i Økonomiudvalget og Byrådet.

Historik

Teknik- og Miljødirektøren indstiller, den 1. oktober 2024, punkt 189:

at forslag til udmøntning af de godkendte investeringsrammer godkendes, og
at de bevillingsmæssige konsekvenser, jf. bevillingsskema under afsnittet Økonomi, godkendes.

Beslutning fra Teknisk Udvalg, den 1. oktober 2024, punkt 189:

Anbefalet, med bemærkning om at Hornstrup Stadion må udgå, idet projektet endnu ikke er klar.

Bilag vedr. Haraldskær er efter aftale med udvalget rundsendt og bilagt sagen.

Per Olesen tog forbehold.

Anne Sofie Stjernholm og Alex Vejby Nielsen var fraværende.

Beslutning fra Økonomiudvalget, den 28. oktober 2024, punkt 246:

Teknisk Udvalgs indstilling blev anbefalet.

Beslutning

Byrådet godkendte indstillingen fra Teknisk Udvalg.

Fraværende:

Azra Hasanbegovic. I stedet mødte Bjarne Andersen.

Mette Ejby Pallesen. I stedet mødte Mustapha Ali El-Ahmad.

Bilag

Forslag til udmøntning af foreslåede investeringsrammer

Anvendelse af avlsgården sept. 2024.pdf

Punkt 215: Anlægsbevilling - Trafiksikkerhedsplan 2021-2024 - Handlingsplan 2025

05.13.00-P16-3-23

Resumé

Byrådet vedtog 9. juni 2021 i pkt. 131, Trafiksikkerhedsplan 2021-2024. Til trafiksikkerhedsplanen hører en handlingsplan, som revideres hvert år. På baggrund af Handlingsplan 2025 søges der om anlægsbevillinger på i alt 13,835 mio. kr. til gennemførelse af 26 tiltag i 2025 og 2026.

Sagsfremstilling

Trafiksikkerhedsplanen er grundlaget for trafiksikkerhedsarbejdet i kommunen. Med en trafiksikkerhedsplan kan der ydes en systematisk og sammenhængende indsats på trafiksikkerhedsområdet, mod de mål og visioner, der er opsat for trafiksikkerheden såvel landsdækkende som lokalt.

For at sikre en realisering af trafiksikkerhedsplanen 2021-2024, er der udarbejdet en tilhørende Handlingsplan 2025. I handlingsplanen er der et forslag til prioritering af projekterne og indsatserne på trafiksikkerhedsområdet. En gang om året bliver handlingsplanen revideret, hvor blandt andet en opdateret vejledende prioritering af projekterne fremgår. Handlingsplan 2025 er vedlagt som bilag.

Prioriteringsmodellen tager udgangspunkt i trafiktal, ulykkesstatistik, vejtekniske forhold, løsningsforslagets effekt med videre på den konkrete lokalitet. Modellen giver de enkelte projekter point og prioriterer de projekter højest, der har det største potentiale for forbedring af trafiksikkerheden og trygheden i trafikken i forhold til økonomi og effekt. På den måde målrettes indsatserne, hvor behovet er størst.

Der søges om anlægsbevilling til gennemførelse af følgende tiltag:

- Stiprojekter, prioritet nr. 1-2 til i alt 1,81 mio. kr. i 2025.
- Skolevejsprojekter, prioritet nr. 1-5, i alt 1,075 mio. kr. i 2025. Prioritet nr. 6-7 til i alt 1,150 mio. kr. i 2026.
- Mindre anlægsprojekter, prioritet nr. 0-10, til i alt 6,125 mio. kr. i 2025. Prioritet nr. 11-16 til i alt 3,675 mio. kr. i 2026.

Såfremt der i de enkelte puljer forekommer ubrugte midler, fortsætter forvaltningen med udførelse af projekter fra bufferlisten, uden yderligere politisk behandling. Projekterne vælges under hensyn til prioriteringslisterne og de ubrugte midler. Prioriteringslisterne og handlingsplan 2025 fremgår af bilag.

Økonomi

Ny/ændring af Anlægsbevilling (i 1.000 kr.)				
Udvalg	Stednr	Projekt	Udgift	Indtægt
TU	223.285	Mindre anlæg 2025-2026	9.800	
TU	223.145	Skolevejsprojekter 2025-2026	2.225	
TU	222.125	Cykelstier 2025-2026	1.810	
Ændring af anlægsbevillinger i alt			13.835	0

Figur 1 - Ny/ændring af nye anlægsbevillinger

Ny/ændring af Anlægsbevilling (i 1.000 kr.)				
Udvalg	Stednr	Projekt	Udgift	Indtægt
TU	223.284	Mindre anlæg 2024-2025	-1.000	
TU	223.144	Skolevejsprojekter 2024-2025	-1.000	
Ændring af anlægsbevillinger i alt			-2.000	0

Figur 2 - Reducering af anlægsbevilling hvorfra der sker finansiering til nye projekter

Tillægsbevilling til rådighedsbeløb (i 1.000 kr.)				Budgetår	Konsekvenser i overslagsår		
Udvalg	Stednr	Projekt	udg/indt	2024	2025	2026	2027
Tillægsbevilling:							
TU	223.285	Mindre anlæg 2025-2026	Udgift	500	5.625	3.675	
TU	223.145	Skolevejsprojekter 2025-2026	Udgift		1.075	1.150	
TU	222.125	Cykelstier 2025-2026	Udgift		1.810		
Finansiering:							
TU	223.284	Mindre anlæg 2024-2025	Udgift	-500	-500		
TU	223.144	Skolevejsprojekter 2024-2025	Udgift		-1.000		
TU	223.299	Mindre anlæg, puljebeløb	Udgift		-4.953	-4.811	
TU	223.236	Pulje til cykelstier og sike skoleveje	Udgift		-2.071		
Tillægsbevilling netto i alt				0	-14	14	0
Kassen (- = forbrug)				0	14	-14	0

Figur 3 Tillægsbevilling til rådighedsbeløb

Opsummering af de bevillingsmæssige konsekvenser

Sagen medfører, at der gives anlægsbevillinger på 13,835 mio. kr. til 3 projekter til udførsel i 2025/2026 og 2 projekter reduceres med 2 mio. kr. hvorfra der sker finansiering af nye projekter.

Udgiften finansieres af et restbudget i 2024/2025 på 2 mio. kr. vedr. Mindre Anlæg 2024-25 og Skolevejsprojekter 2024-25 samt de til formålet afsatte rådighedsbeløb i 2025 og 2026 på puljerne Mindre Anlæg og Cykelstier og sikre skoleveje. Forskydning mellem årene sker via kassen.

Afledt drift

Der er afledt drift på 175.000 kr. fra 2026 og frem vedr. gadelys, vinterbekæmpelse, fejning, pleje af grønt m.m. Dette indgår i den samlede politiske prioritering vedr. budgetlægningen 2026-2029 - spor 2

Høring

Centralt Budget har ingen bemærkninger af bevillingsmæssig karakter.

Klima og resiliensvurdering

Trafiksikkerhedsplanen er med til at definere hvordan vi sikrer trafiksikkerhed generelt, samt hvordan vi med trafiksikkerhed kan skabe mere tryghed i trafikken for alle. En væsentlig del er at gøre forholdene bedre for cyklister og gående og fremme af disse transportformer til gavn for den enkelte borger og den grønne mobilitet.

Sagens videre forløb

Sagen skal behandles af Økonomiudvalget og Byrådet.

Historik

Teknik- og Miljødirektøren indstiller, den 1. oktober 2024, punkt 200:

at de bevillingsmæssige konsekvenser, jf. bevillingsskema under afsnittet Økonomi, godkendes.

Beslutning fra Teknisk Udvalg, den 1. oktober 2024, punkt 200:

Godkendt.

Anne Sofie Stjernholm var fraværende.

Beslutning fra Økonomiudvalget, den 28. oktober 2024, punkt 247:

Anbefales.

Beslutning

Godkendt.

Fraværende:

Azra Hasanbegovic. I stedet mødte Bjarne Andersen.

Mette Ejby Pallesen. I stedet mødte Mustapha Ali El-Ahmad.

Bilag

Handlingsplan 2025 - Mindre Anlæg

Handlingsplan 2025 - Skolevejsprojekter

Handlingsplan 2025 - Stiprojekter

Vejle Handlingsplan 2025

Punkt 216: Frivillig aftale på ekspropriationslignende vilkår ved boringer til Jerlev Vandværk og Randbøldal Vandværk

09.08.00-P27-1-22

Resumé

Kommunerne har fået til opgave at undersøge muligheden for, at der bliver indgået frivillige aftaler om grundvandsbeskyttelse i de boringsnære beskyttelsesområder (BNBO). Jerlev Vandværk og Randbøldal Vandværk ønsker af indgå frivillige aftaler med lodsejere på ekspropriationslignende vilkår. Byrådet har tidligere besluttet, at man som udgangspunkt er villig til at, ekspropriere indenfor BNBO. Der skal dog træffes en konkret beslutning i den enkelte sag.

Sagsfremstilling

I 2019 vedtog Folketinget en tillægsaftale til "Aftale om Pesticidstrategi 2017-2021" for at nedbringe risikoen for forurening af grundvandet fra erhvervsmæssig brug af pesticider. Aftalen fastlægger, at kommunerne skal undersøge muligheden for, at vandforsyninger og lodsejere kan indgå frivillige aftaler om sprøjtefrie boringsnære beskyttelsesområder.

En ny politisk aftale i 2023 erstatter det generelle statslige forbud mod sprøjtning i aftale fra 2019 og pålægger i stedet kommunerne at udstede påbud, hvis der ikke er tilbudt frivillige aftaler inden den 1. december 2024. Med nærværende frivillige aftale vil der som udgangspunkt ikke skulle meddeles påbud.

Lovgivning

Kommunen kan, med Miljøbeskyttelseslovens § 26a, meddele påbud om pesticidfri dyrkning mod fuldstændig erstatning for at sikre den nuværende og fremtidige indvinding af drikkevand. Miljøbeskyttelseslovens § 26a gælder, når der er vedtaget en indsatsplan. Jerlev Vandværk og Randbøldal Vandværk er omfattet af "Samlet indsatsplan for 45 vandværker", som er godkendt af Byrådet 20. juni 2018.

En kommunal beslutning om vilje til ekspropriation er nødvendig for at sikre lodsejeren mulighed for skattefritagelse for erstatningen. Kommunen kan dog ikke garantere en aftales skattemæssige konsekvenser over for ejeren, da dette spørgsmål alene afgøres af skattemyndighederne.

Vandforsyningslovens § 13d giver mulighed for at beslutte, at den almene vandforsyning, der har fordel af en indgået aftale, skal betale for den.

Om Jerlev Vandværk

Jerlev Vandværk pumper hvert år ca. 73.000 m³ drikkevand ud til husstande og erhverv i Jerlev by og omegn. Vandværket indvinder fra 3 boringer (DGUnr. 115.814, 115.815 og 115.1274) under byen og under landbrugsarealer. BNBO-aftalen sikrer, at der i fremtiden ikke bruges pesticider i vandværkets 2 BNBOer, som ligger på landbrugsjord. BNBOerne overlapper hinanden, og aftaleområdet udgør tilsammen ca. 0,82 ha på dele af matr. nr. 2e Jerlev By, Jerlev. Det tredje BNBO ligger ved Vejle Kommunes idrætsanlæg, hvor der ikke bruges pesticider.

Teknik & Miljø har lavet en risikovurdering af Jerlev Vandværks BNBOer og vurderet, at der er behov for en indsats her.

Jerlev Vandværk har forhandlet med lodsejer, og de er nået til enighed om:

Hvilket areal, der skal indgå (se bilag)

Erstatningspris, i forventning om byrådets beslutning om ekspropriationsvillighed

De nærmere omstændigheder kan ses i deklarationsteksten. Der må ikke anvendes, opbevares eller håndteres pesticider på arealet. Jerlev Vandværk vil stå for kontrol af aftalen.

Randbøldal Vandværk

Randbøldal Vandværk pumper hvert år ca. 16.500 m³ drikkevand ud til husstande og erhverv i Randbøldal by og omegn. Vandværket indvinder fra 2 boringer (DGUnr. 115.1411 og 115.1658) under byen i beskyttede områder. BNBO-aftalen sikrer, at der i fremtiden ikke bruges pesticider i vandværkets 2 BNBOer, som ligger i byen i beskyttede områder. BNBOerne overlapper hinanden, og aftaleområdet udgør til sammen ca. 0,65 ha på dele af matr.nr. 1s, 1x, 1e, 1y og 1q Daldover By, Randbøl. Vandværket ligger på matr. nr. 1s.

Teknik & Miljø har lavet en risikovurdering af Randbøldal Vandværks BNBOer og vurderet, at der er behov for en indsats her.

Randbøldal Vandværk har forhandlet med lodsejere, og de er nået til enighed om:

Hvilket areal, der skal indgå (se bilag)

Erstatningspris, i forventning om byrådets beslutning om ekspropriationsvillighed

De nærmere omstændigheder kan ses i deklarationsteksten. Der må ikke anvendes, opbevares eller håndteres pesticider på arealet. Randbøldal Vandværk vil stå for kontrol af aftalen.

Historik:

Byrådet besluttede 9. september 2020 i punkt nr. 171, at Vejle Kommune som udgangspunkt er villig til at ekspropriere, hvis frivillige aftaler i BNBO ikke kan indgås, og at kompetencen til at træffe afgørelse om ekspropriation i de konkrete sager delegeres til Klima, Natur- og Miljøudvalget. En ny udmelding fra SKAT betyder, at afgørelsen ikke kan uddelegeres til fagudvalg, hvorfor denne og evt. fremtidige sager, afgøres i Byrådet.

Økonomi

Indgåelse af BNBO-aftalen har ingen økonomiske omkostninger for Vejle Kommune.

Hvis det bliver nødvendigt med påbud, vil den fulde erstatning til lodsejerne blive pålagt henholdsvis Jerlev Vandværk og Randbøldal Vandværk jf. Vandforsyningslovens § 13d.

Klima og resiliensvurdering

BNBO-aftalerne vil være med til at sikre fremtidens drikkevand. Rent drikkevand er en forudsætning for øget bosætning og livskvalitet for Vejle Kommunes borgere nu og i fremtiden.

Sagens videre forløb

Sagen skal behandles af Økonomiudvalg og Byråd.

Historik

Teknik- og Miljødirektøren indstiller, den 30. september 2024, punkt 154:

at det tilkendes gives, at Vejle Kommune er villige til at foretage ekspropriation til de nødvendige rådighedsindskrænkninger samt at påbyde rådighedsindskrænkninger i BNBO for DGUnr. 115.814 og 115.815 på dele af matr. nr. 2e Jerlev By, Jerlev og i BNBO for DGUnr. 115.1411 og 115.1658 på dele af matr.nr. 1s, 1x, 1e, 1y og 1q Daldover By, Randbøl i medfør af miljøbeskyttelseslovens § 24a og § 26a, hvis frivillige aftaler mellem vandværk og lodsejer ikke kunne indgås på ekspropriationslignende forhold inden 1. januar 2025, at forvaltningen bemyndiges til at meddele de lovpligtige påbud om rådighedsindskrænkninger indenfor BNBO, såfremt der ikke kan indgås frivillige aftaler og

at forvaltningen bemyndiges til at meddele de lovpligtige påbud om rådighedsindskrænkninger indenfor BNBO, såfremt der ikke kan indgås frivillige aftaler.

Beslutning fra Klima-, Natur- og Miljøudvalget, den 30. september 2024, punkt 154:

Anbefalet.

Lars Schmidt var fraværende.

Beslutning fra Økonomiudvalget, den 28. oktober 2024, punkt 248:

Anbefales.

Beslutning

Godkendt.

Fraværende:

Azra Hasanbegovic. I stedet mødte Bjarne Andersen.

Mette Ejby Pallesen. I stedet mødte Mustapha Ali El-Ahmad.

Bilag

Jerlev Vandværk, Deklaration

Jerlev Vandværk, rids af del af matr. nr. 2e Jerlev By, Jerlev

Randbøldal Vandværk, Deklaration

Randbøldal Vandværk, rids over del af matr. nr. 1x Daldover By, Randbøl

Randbøldal Vandværk, rids over del af matr.nr. 1e og 1y Daldover By, Randbøl

Randbøldal Vandværk, rids af del af matr. nr. 1q Daldover By, Randbøl

Punkt 217: Principiel beslutning om ekspropriationsvilje til ny gasledning Egtved-Nørskov

13.11.00-P00-1-24

Resumé

Evida anmoder Vejle Kommune om at træffe principbeslutning om igangsætning af ekspropriation hos berørte lodsejere i forbindelse med etablering af forstærkningsledningen kaldet "Egtved-Nørskov". Forstærkningsledningen skal sikre bedre ringforbindelse til fordeling af biogas. 28 lodsejere i Vejle Kommune vil blive berørt af projektet. Evida betaler erstatning til lodsejerne efter Evidas retningslinjer for frivillige erstatningsaftaler på skattefrie vilkår, som hvis der var foretaget ekspropriationer. En forudsætning for at kunne indgå disse aftaler er, at Vejle Byråd forinden har tilkendegivet, at kommunen agter at foretage ekspropriation, såfremt den frivillige aftale ikke kan indgås.

Sagsfremstilling

Baggrund

Anmodningen om igangsætning af ekspropriationer til ny gasledning sker på baggrund af, at Evida ser ind i et scenarie med øget produktion af opgraderet biogas og et faldende gasforbrug. Det vil skabe ubalance mellem gasforbruget og den producerede mængde bionaturgas i de enkelte fordelings- og distributionsnet. Fordelingsnettene "Vardenettet" og "Egtvednettet" oplever allerede periodevise balanceudfordringer og har behov for at flytte overskydende bionaturgas til andre net.

For at sikre at fordelings- og distributionsnettet kan håndtere det fremtidige overskud af bionaturgas, har Evida vurderet, at det vil være nødvendigt at etablere 2 forstærkningsledninger, der kan sammenbinde "Vardenettet" og "Egtvednettet" med "Nørskovnettet". Ved at sammenbinde fordelingsnettene med nye forstærkningsledninger skabes en ringforbindelse, der kan føre den producerede bionaturgas rundt, hvor forbruget er.

Projektbeskrivelse

Forstærkningsledningen Egtved-Nørskov er planlagt i sammenhæng med etablering af forstærkningsledningen Varde-Nørskov - begge projekter er en større koordineret indsats mellem Evida og Energinet. Etablering af forstærkningsledningen gennem Varde og Billund Kommune udgør etape 1, mens ledningsstrækningen gennem Vejle og Hedensted Kommune udgør etape 2. Sammenbindingen indebærer etablering af en 16,7 km lang stålledning mellem Give og Tørring, hvor 37 ejendomme (med 28 lodsejere) i Vejle Kommune vil blive berørt på grundlag af foreløbig tracé. Det foreløbige tracé fremgår af bilag.

På de berørte ejendomme vil der blive tinglyst servitut, hvor ejendommene pålægges restriktioner for arealanvendelsen inden for servitutablet omkring ledning. Evidas hensigt er at erhverve de fornødne rettigheder til realisering af projektet gennem frivillige aftaler med de berørte lodsejere. Såfremt der ikke kan indgås frivillige aftaler om erhvervelse af areal, kan det blive nødvendigt at igangsætte ekspropriation. Det vil være Vejle Kommune, der gennemfører eventuelle ekspropriationer af ejendomme indenfor kommunegrænsen.

Eventuel ekspropriation vil blive gennemført med hjemmel i Varmeforsyningslovens § 16 stk. 1. Ekspropriationen gennemføres efter Vejlovens procedureregler i §§ 99-102 jf. Varmeforsyningslovens § 17, stk. 1 og 2. Evida bistår Vejle Kommune med planlægning af åstedsforretning. Åstedsforretningen ledes af et byrådsmedlem.

Biogasledningen betragtes ikke som et kollektivt varmforsyningsanlæg, der leverer energi til bygningers opvarmning og forsyning med varmt vand indenfor et nærmere defineret område. Der er derimod tale om en transmissionsledning, som flytter biogas rundt til andre net. Der skal derfor ikke udarbejdes projektgodkendelse jf. varmforsyningsloven og projektbekendtgørelsen.

Projektet er omfattet af Miljøvurderingsloven, hvor Miljøstyrelsen er myndighed. Der er i september 2024 indsendt anmeldelse til Miljøstyrelsen via Vejle Kommune.

Tidsplan

Evida forventer at begynde forhandlingerne med berørte lodsejere med afholdelse af 1. møde i løbet af 2. og 3. kvartal 2024, mens 2. møde forventes afholdt i løbet af 3. eller 4. kvartal 2024. I løbet af 4. kvartal forventes det, at der er en

afklaring på antallet af ejendomme, hvor rettighedserhvervelse skal gennemføres ved en ekspropriation, som Vejle Kommune skal igangsætte.

Evida ønsker at påbegynde projektets anlægsfase fra marts 2025, så anlægget kan idriftsættes i marts 2026.

Økonomi

Evida afholder alle udgifter til udarbejdelse af ekspropriationsmateriale, beregning og udbetaling af erstatning til berørte lodsejere. Evida afholder derudover udgifter til taksationsmyndigheder i tilfælde om uenigheder.

Klima og resiliensvurdering

Projektet er i overensstemmelse med national målsætning om, at energiforsyning i stigende grad skal baseres på vedvarende energikilder.

Sagens videre forløb

Sagen skal behandles i Økonomiudvalget og Byrådet.

Historik

Teknik- og Miljødirektøren indstiller, den 30. september 2024, punkt 144:

at der træffes principbeslutning om ekspropriationsvilje til etablering af ny gasledning "Egtved-Nørskov" jf. Varmeforsyningslovens § 16 stk. 1.,

at udvalget anbefaler over for Byrådet, at bemyndige Klima-, Natur-, og Miljøudvalget til at træffe afgørelse om ekspropriation for at kunne pålægge rettigheder på de nævnte matrikler, jf. procedurereglerne i vejlovens §§ 99-102,

at der kan indkaldes til åstedsforsretning med henblik på ekspropriation,

at klima-, Natur-, og Miljøudvalget beslutter hvem fra udvalget, der deltager i åstedsforsretningen, og

at tidspunktet for åstedsforsretningen aftales direkte med det/de udpegede udvalgsmedlem(mer)

Beslutning fra Klima-, Natur- og Miljøudvalget, den 30. september 2024, punkt 144:

Anbefalet.

Beslutning fra Økonomiudvalget, den 28. oktober 2024, punkt 249:

Anbefales.

Beslutning

Godkendt.

Mads Hartlev Jansen blev valgt til at deltage som udvalgets repræsentant i åstedsforsretningen.

Fraværende:

Azra Hasanbegovic. I stedet mødte Bjarne Andersen.

Mette Ejby Pallesen. I stedet mødte Mustapha Ali El-Ahmad.

Bilag

Oversigtskort med foreløbig tracepdf

Punkt 218: Orientering om handicapsagsbarometer 2023

27.69.52-G01-2-24

Resumé

Orientering om Ankestyrelsens Handicapsagsbarometer 2023 vedrørende ledsagelse efter servicelovens § 97.

Sagsfremstilling

Om Handicapsagsbarometret

I forbindelse med aftale om udmøntning af reserven til foranstaltninger på social-, sundheds- og arbejdsmarkedsområdet 2022-2025 blev det besluttet, at Ankestyrelsen skulle undersøge kommunernes sagsbehandling inden for udvalgte bestemmelser på handicapområdet. Ankestyrelsens undersøgelser sker i form af årlige undersøgelser af alle landets kommuner, kaldet Handicapsagsbarometret.

Handicapsagsbarometret er omfattet af reglerne i lov om retssikkerhed og administration på det sociale område § 79 a, stk. 1 om, at kommunalbestyrelsen skal behandle Ankestyrelsens undersøgelser om kommunernes praksis på et møde.

Undersøgelsens formål er at vise, om kommunerne følger regler og praksis på handicapområdet i sager om ledsagelse efter servicelovens § 97.

I begyndelsen af 2023 sendte Vejle Kommune et antal sager til Ankestyrelsen, der skulle indgå i undersøgelsen. Alle sager er afgørelser om ledsagelse efter servicelovens § 97. Det var et krav, at sagerne ikke havde været påklagede og dermed allerede var behandlet af Ankestyrelsen som klageinstans. Alle landets kommuner har bidraget med sager til undersøgelsen.

Ankestyrelsen har d. 26. april 2024 offentliggjort resultatet af deres undersøgelse.

Resultat af undersøgelsen

Resultaterne er beskrevet samlet for alle sager på tværs af kommunerne og der fremgår ikke kommuneopdelte tal i den offentliggjorte rapport. Resultaterne er, samlet set, generaliserbare på tværs af landets kommuner, men da Ankestyrelsen har undersøgt få sager pr. kommune, kan undersøgelsens resultat ikke anvendes til en vurdering af den enkelte kommunes kvalitet i sagsbehandlingen.

Ankestyrelsen har gennemgået i alt 385 sager fra alle landets kommuner, om ledsagelse efter servicelovens § 97. I 47 % af sagerne er det Ankestyrelsens vurdering, at der er retlige mangler med væsentlig betydning for afgørelsens rigtighed. Undersøgelsen viser, at den mest udbredte mangel er manglende oplysning af sagen, men undersøgelsen viser også, at sagerne mangler begrundelse, har forkert vurdering og mangler en helhedsvurdering.

I de udbredte retlige mangler, er det Ankestyrelsens vurdering, at en af de store udfordringer i kommunerne er at vurdere om borgeren skal have hjælp efter servicelovens § 97, eller om hjælpebehovet kan og skal dækkes efter en anden bestemmelse i serviceloven. Herunder særligt reglerne om socialpædagogisk ledsagelse efter servicelovens § 85 og praktisk hjælp efter servicelovens § 83. Ankestyrelsen nævner eksempler, hvor borgeren fx skal have hjælp til indkøb af dagligvare og bruger ledsagerordningen til dette.

Ankestyrelsens anbefaling

Undersøgelsens resultater bør give anledning til overvejelser i den enkelte kommune om, hvorvidt kommunen har behov for at styrke kvaliteten i sagsbehandlingen i forhold til sager om ledsagelse efter servicelovens § 97.

Forvaltningens vurdering

Forvaltningen vurderer, at en styrkelse af kvaliteten i sagsbehandlingen, kan rummes inden for det løbende arbejde, der pågår, i forhold til at sikre og forbedre kvaliteten i sagsbehandlingen. En egen analyse med baggrund i Ankestyrelsens resultat påviser, at dokumentationsbehovet og begrundelsesniveauet skal hæves for, at leve op til Ankestyrelsens ønskede niveau. Myndighedsafdelingen har ikke registreret nogen klagesager på området i 2023. Fremadrettet organiseres praksis på få personer for, at imødegå Ankestyrelsens ønskede niveau.

Sagens videre forløb

Sagen skal viderebehandles i Byrådet.

Deltager i sagens behandling

Myndighedschef, Dennis Jensen og jurist i Velfærdsstaben, Maj Agerlund Jensen.

Historik

Velfærdsdirektøren indstiller, den 2. september 2024, punkt 87:

At orienteringen tages til efterretning

Beslutning fra Voksenudvalget, den 2. september 2024, punkt 87:

Taget til efterretning.

Beslutning

Taget til efterretning.

Fraværende:

Azra Hasanbegovic. I stedet mødte Bjarne Andersen.

Mette Ejby Pallesen. I stedet mødte Mustapha Ali El-Ahmad.

Bilag

Handicapsagsbarometret 2023

Punkt 219: Værdig ældrepleje - Initiativ sag fra Socialdemokratiet

00.30.10-S55-1-23

Resumé

Initiativsag fra Mette Ejby Pallesen og Martin Sikær på vegne af Socialdemokratiet.

Sagsfremstilling

Værdig ældrepleje.

Ved de netop overståede budgetforhandlinger, prøvede Socialdemokratiet at få rullet besparelserne på rengøringen hos vores ældre borgere i Vejle Kommune.

Ved budgetaftalen sidste år blev det besluttet, at der skulle findes besparelser på Seniorområdet. Flertallet i udvalget besluttede at udmønte de besparelser således at tilbuddet om rengøringen i eget hjem beskæres temmelig kraftigt.

Helt nøjagtig betød det, at man i stedet for at få gjort rent hver 14. dag, ville overgå til en 3 ugers turnus. Samtidig ville man ikke længere tilbyde støvsugning. Her skulle borgerne i stedet i fremtiden anskaffe sig en Robotstøvsuger.

Desværre vandt dette forslag ikke gehør i forhandlingerne.

Derfor løfter vi nu sagen her i Seniorudvalget.

I forbindelse med halvårsregnskabet for seniorudvalget er vi blevet præsenteret for et forventet mindreforbrug på godt 40.000.000 kr.

Med andre ord et overskud på 40 millioner kr.

Det står i skærende kontrast til de besparelser, der blev sat i værk, for netop at opnå balance i regnskabet.

Vi foreslår derfor følgende.

At den igangværende udrulning af spareplanen og revisitering stoppes øjeblikkeligt.

At rengøringstilbuddet føres tilbage til 2023 niveau med 14 dages rengøring inkl. Støvsugning.

At forvaltningen anviser finansieringen ved en regulering af mindreforbruget i 2024.

På vegne af Socialdemokratiet

Mette Ejby Pallesen

Martin Sikær

Historik

Velfærdsdirektøren indstiller, den 2. oktober 2024, punkt 89:

At udvalget behandler den fremsendte initiativsag.

Beslutning fra Seniorudvalget, den 2. oktober 2024, punkt 89:

For stemte Britta Bitsch, Mette Ejby Pallesen, Martin Sikær og Rune Bønnelykke.

Imod stemte Isabella Kure, Peder Hummellose og Gitte Frederiksen.

Venstre og Konservativ hævdede herefter sagen til Byrådet.

Beslutning fra Økonomiudvalget, den 28. oktober 2024, punkt 250:

For initiativsagen stemte Rune Bønnelykke, Martin Sikær, Søren Peschardt, Morten Skovlund og Lone Myrhøj.

Imod stemte Jens Ejner Christensen, Lars Schmidt, Per Olesen og Dan Arnløv.

Beslutning

Svend Erik Nielsen fremsatte på vegne af Det Radikale Venstre, Det Konservative Folkeparti, Venstre, Danmarksdemokraterne og Eva With følgende forslag, som byrådet var enige om at betragte som et sideordnet forslag:

”At byrådet bakker op om seniorudvalgets beslutning om at ændre rengøringsstandarden for hjemmehjælpsmodtagere i eget hjem, fra som standard hver 14. dag til ny standard hvert 3. uge efter en faglig individuel vurdering. Der kan være individuelle forhold, som nødvendiggør en hyppigere rengøring.

At standardpakken fortsat skal indeholde støvsugning og gulvvask, i et omfang som det var tilfældet i den 14. dages standardpakke, som blev praktiseret tilbudt i 2023.

At borgere der, ud fra eget ønske om hyppigere rengøring, eller som selv føler større behov for støvsugning og gulvvask, end hvad kommunen tilbyder hver 3. uge, og som for egne midler har anskaffet sig en robotstøvsuger el. lign. for at kunne supplere den kommunale rengøring, ikke skal tilbydes en dårligere kommunal rengøringsstandard, end de borgere der ikke har foretaget en sådan anskaffelse.

At Vejle Kommune under visitationsbesøg hos hjemmehjælpsmodtagere ikke stiller krav om, eller udtrykker forventning om, at hjemmehjælpsmodtageren for egne midler anskaffer en robotstøvsuger eller en robotgulvvasker.

At der ikke længere vurderes på borgernes mulighed for anvendelse af robotstøvsugere til gulvvask og støvsugning. De borgere, der allerede i dag er visiteret til robotstøvsugning, tilbydes fremadrettet rengøring hver tredje uge med vask af gulve og støvsugning.

At merudgifter, som måtte blive en følge af dette forslags vedtagelse, skal findes inden for Seniorudvalgets ramme.”

Først blev det oprindelige forslag sat til afstemning.

For forslaget stemte et mindretal på 13 medlemmer: Martin Sikær Kristensen, Anne Sofie Stjernholm, Søren Peschardt, Morten Skovlund, Alex Vejby Nielsen, Martin Jensen, Claus Behrendsen, Mustapha Ali El-Ahmad, Bjarne Andersen, Lone Myrhøj, Britta Bitsch, Allan Pedersen og Rune Bønnelykke.

Imod forslaget stemte et flertal på 18 medlemmer: Jens Ejner Christensen, Gitte Frederiksen, Gerda Haastrup Jørgensen, Lars Schmidt, Thyge Havgaard Bjerring, Camilla Jørgensen, Peder Hummellose, Per Olesen, Hans Hoffensetz, Mads Hartlev Jansen, Jørgen Mikkelsen, Søren Broch, Svend Erik Nielsen, Eva With, Dan Arnløv Jørgensen, Isabella Kure, Amalie Thomsen og Torben Elsig-Pedersen

Det oprindelige forslag stillet af Socialdemokratiet under initiativsagen er hermed bortfaldet.

Dernæst blev forslaget fremsat af Svend Erik Nielsen på vegne af Det Radikale Venstre, Det Konservative Folkeparti, Venstre, Danmarksdemokraterne og Eva With sat til afstemning.

For dette forslag stemte hele byrådet. Forslaget er hermed vedtaget.

Fraværende:

Azra Hasanbegovic. I stedet mødte Bjarne Andersen.

Mette Ejby Pallesen. I stedet mødte Mustapha Ali El-Ahmad.

Punkt 220: Kommunal lånegaranti - Give Egnens Rytterforening

04.04.00-Ø60-1-24

Resumé

Den folkeoplysende forening, Give Egnens Rytterforening, ansøger om en kommunal lånegaranti på 1,2 mio. kr. til opførelse af ny hestestald på Grønborgvej i Give. Herudover ansøger foreningen om et tilskud i form af vederlagsfri jordleje.

Sagsfremstilling

Give Egnens Rytterforening er en godkendt folkeoplysende forening, som har til formål at fremme interessen for ridesporten ved afholdelse af undervisning og rideøvelser af forskellig art, samt arbejde for kendskab til hesten og oplære navnlig ungdommen i alt vedrørende hestens brug og pleje. Klubben har derudover til formål på forsvarlig vis at drive rideetablissement. Ved opløsning af foreningen skal foreningens eventuelle overskud anvendes til almennyttige formål i Vejle Kommune. Foreningens vedtægter er vedlagt som bilag til sagen.

Give Egnens Rytterforening har 48 medlemmer. Foreningen har ingen elevheste, men alene rideaktiviteter som "friridning" hvilket vil sige, at alle medlemmer skal have deres egen private hest for at deltage i aktiviteterne. Herudover har foreningen et kæphestehold.

Vejle Kommune kan lovligt støtte Give Egnens Rytterforening dels med hjemmel i folkeoplysningsloven og dels med hjemmel i kommunalfuldmagten.

Give Egnens Rytterforening har hjemsted i Vejle Kommunes staldbygning på Grønborgvej 15 i Give. Foreningen lejer sig ind hos en anden forening, Give Ridecenter, som vederlagsfrit får stillet staldbygningen til rådighed af Vejle Kommune via en låneaftale indgået med Give Kommune i 1995. Der er således tale om en tre-benet model, hvor Vejle Kommune støtter to forskellige foreninger med det formål, at Vejle Kommunes borgere kan dyrke hestesport som fritidsaktivitet.

Staldbygningen på Grønborgvej 15 i Give er i ringe stand, og derfor har Vejle Kommune oplyst Give Ridecenter og Give Egnens Rytterforening om, at der indenfor nærmeste fremtid skal findes en anden staldløsning til deres folkeoplysende aktiviteter.

På Grønborgvej, overfor staldbygningen (se vedlagte kort), har foreningen Give Ridecenter opført en ridehal, som vederlagsfrit ligger på Vejle Kommunes jord.

Ansøgning

Give Egnens Rytterforening ønsker at opføre en ny staldbygning til deres folkeoplysende aktiviteter på samme side af Grønborgvej hvor ridehallen ligger (se vedlagte skitse af en ny staldbygning). Den nye staldbygning rummer 12 bokse, sadelrum, foderrum og vandspiltov. Staldbygningen koster ca. 2,7 mio. kr. inkl. moms at opføre, og Give Egnens Rytterforening ansøger om en kommunal lånegaranti på 1,2 mio. kr. til opførelsen af staldbygningen.

Der er følgende finansieringsplan for opførelsen af staldbygningen:

Opførelse af staldbygning	2,7 mio. kr. inkl. moms
Anden finansiering	1,5 mio. kr.
Optagelse af lån (hvortil foreningen har brug for en kommunal lånegaranti på 1,2 mio. kr.)	1,2 mio. kr.
Forventet afdrag på lånet	8.000 kr. /månedligt

Staldbygningen vil i givet fald komme til at ligge på kommunens jord, og derfor ansøger Give Egnens Rytterforening også om et kommunalt tilskud i form af vederlagsfri jordleje i en periode på mindst 25år. Såfremt Vejle Kommune vælger

at bevilge tilskuddet på vederlagsfri jordleje vil Det Kommunale Tilsyn, Ankestyrelsen, skulle godkende tilskuddet efter reglerne herom i lånebekendtgørelsen.

Det er en naturlig forudsætning, at Give Egnens Rytterforening kan opnå de nødvendige tilladelser, herunder byggetilladelse, til opførelsen af staldbygningen.

Forvaltningen har været i dialog med Give Egnens Rytterforening som oplyser, at de vil lægge sig sammen med Give Ridecenter og således danne en samlet forening, såfremt projektet her kan realiseres. Det er derfor en forudsætning for en eventuel bevilling af den kommunale lånegaranti, at de to foreninger (Give Egnens Rytterforening og Give Ridecenter) lægges sammen til en forening, som kommunen lovligt kan støtte.

Retningslinjer for bevilling af kommunal lånegaranti

Byrådet vedtog den 6. oktober 2021 reviderede retningslinjer for lånegarantier til foreninger. I henhold til retningslinjerne kan der - for at understøtte initiativer og aktiviteter, der medvirker til stærke og levende lokalsamfund eller sikrer sammenhængskraft i kommunen - i særlige tilfælde ydes kommunal økonomisk støtte.

Kommunal økonomisk støtte skal ske sammen med et lokalt økonomisk engagement, og skal fokusere på det frivillige engagement som grundlag for foreningsaktiviteter og skal udgøre en mindre del af det økonomiske grundlag. Konkret kan der ydes lånegarantier og lignende til foreninger og foreningsaktiviteter på til 1 mio. kr., dog maksimalt 30 % af projektets samlede budget. Der er samtidig fastlagt en ramme for de samlede lånegarantier i Vejle Kommune på i alt 45 mio. kr.

Ved en behandling af ansøgninger om lånegarantier skal der anlægges en konkret vurdering af:

1. Lovligheden
2. Opfyldelse af ovennævnte retningslinjer
3. Overholdelse af kommunens samlede ramme for garantier og
4. Risikoen i forhold til kommunens økonomiske engagement

Såfremt forvaltningens vurdering af nævnte forhold falder positivt ud, fremsendes sagen gennem Økonomiudvalget til Byrådets behandling.

Forvaltningens vurdering

1. Give Egnens Rytterforening har, i henhold til vedtægterne, til formål at fremme interessen for ridesporten samt arbejde for kendskab til hesten og oplære navnlig ungdommen i hestens brug og pleje. Et tilbud til Vejle Kommunes borgere om at kunne dyrke ridesport er en lovlig kommunal aktivitet, som vil kunne støttes med hjemmel i de ulovfæstede regler om kommunens opgavevaretagelse, kommunalfuldmagten.

Vejle Kommune kan således støtte foreningen, som vedtægterne er beskrevet ovenfor, men som beskrevet tidligere i sagen er det en forudsætning for en eventuel bevilling af den kommunale lånegaranti, at de to foreninger (Give Egnens Rytterforening og Give Ridecenter) lægges sammen til en forening, som kommunen lovligt kan støtte.

2. Retningslinjerne for at give lånegarantier vurderes at være opfyldt for så vidt angår, at Give Egnens Rytterforening understøtter et stærkt og levende lokalsamfund og herigennem det lokale og frivillige engagement som grundlag for foreninger og foreningsaktiviteter. Såfremt Give Egnens Rytterforening bevilges en kommunal lånegaranti på 810.000 kr. og ikke de ansøgte 1,2 mio. kr., vurderes retningslinjerne også at være opfyldt for så vidt angår den maksimale grænse for lånegarantier på 1 mio. kr., dog maksimalt 30 % af projektets samlede budget.

3. Hvis lånegarantien godkendes, kan de rummes indenfor den samlede ramme for lånegarantier i Vejle Kommune. Forud for sagens behandling resterer der 19,6 mio. kr. i puljen.

4. Forvaltningen vurderer ikke, at en kommunal lånegaranti på 810.000 kr. vil indebære en økonomisk risiko for Vejle Kommune, da det vurderes, at foreningen vil kunne håndtere renter og afdrag indenfor driften.

På den baggrund kan forvaltningen anbefale, at foreningen Give Egnens Rytterforening bevilges en kommunal lånegaranti på 810.000 kr.

Økonomi

Høringssvar:

Centralt budget har ingen bemærkninger af bevillingsmæssig karakter.

Klima og resiliensvurdering

Ingen bemærkninger.

Sagens videre forløb

Sagen skal behandles af Økonomiudvalget og Byrådet.

Historik

Kultur- og Sundhedsdirektøren indstiller, den 1. oktober 2024, punkt 115:

at Give Egnens Rytterforening bevilges en kommunal lånegaranti på 810.000 kr. til opførelse af en ny staldbygning på Grønborgvej i Give under de forudsætninger som beskrevet i sagsfremstillingen, og

at Give Egnens Rytterforening bevilges et tilskud i form af vederlagsfri jordleje af kommunens jord i mindst 25 år.

Beslutning fra Kultur- og Idrætsudvalget, den 1. oktober 2024, punkt 115:

Anbefales.

Torben Elsig-Pedersen deltog ikke i sagens behandling.

Beslutning fra Økonomiudvalget, den 28. oktober 2024, punkt 251:

Anbefales.

Beslutning

Sendes tilbage til udvalget.

Fraværende:

Azra Hasanbegovic. I stedet mødte Bjarne Andersen.

Mette Ejby Pallesen. I stedet mødte Mustapha Ali El-Ahmad.

Bilag

Kommunale lånegarantier til foreninger, retningslinjer

Planskitse for ny staldbygning

Vedtægter-for-Give-Egnens-Rytterforening

Punkt 221: Skibethallen - anlægsbevilling

18.15.08-P20-1-24

Resumé

Byrådet vedtog i forbindelse med budgetforliget for 2024-2027, at afsætte 5 mio. kr. til en forbedring af idræts- og halforholdene i Skibet i budget 2025. I samarbejde med lokale repræsentanter fra Skibet IF er der udarbejdet et projektforslag til forbedring af idræts- og halforholdene. Der søges om en anlægsbevilling på 5,125 mio. kr.

Sagsfremstilling

I budget 2025 har Byrådet afsat 5 mio. kr. til en forbedring af idræts- og halforholdene i Skibet, som er en kommunal hal.

Med lokale repræsentanter fra Skibet IF og med bygherrerådgivning fra Kommunale Ejendomme er der udarbejdet et projektforslag på 5 mio. kr., som vil imødekomme Skibet IFs mest nødvendige behov og forbedre faciliteterne.

Med projektforslaget og placeringen af funktionerne er der forsøgt at tage højde for en eventuel kommende udvidelse af idrætsfaciliteterne i en etape 2, hvor Skibet IF bl.a. ønsker en ny hal og en ny boldbane etableret. Sammen med Skibet IF er der således også udarbejdet et tegningsoplæg, som placerer en fremtidig hal. Dette for at sikre, at der ikke placeres og bygges nye faciliteter for de afsatte 5 mio. kr., hvor Skibet IF ønsker en fremtidig hal og boldbane.

Projektforslag

I sammenhæng med de eksisterende faciliteter indeholder projektforslaget i stueplan etableringen af nye omklædningsrum mod nord samt nye depoter mod øst. På 1. sal sker en om- og tilbygning med fitness/multisal.

Skitseforslaget er vedlagt.

Den videre proces

Projektet forventes i udbud 2025, hvor faciliteterne ligeledes forventes at blive klar til ibrugtagning.

Økonomi

Ny/ændring af Anlægsbevilling (i 1.000 kr.)				
Udvalg	Stednr	Projekt	Udgift	Indtægt
KIU	031100	Idrætsanlæg Skibet hallen	5.125	
Anlægsbevillinger i alt			5.125	0

Opsummering af de bevillingsmæssige konsekvenser.

Sagen medfører, at der gives en anlægsbevilling på 5,125 mio. kr. til forbedring af idræts- og halforholdene i Skibet. Udgiften finansieres af det afsatte rådighedsbeløb i 2025.

Klima og resiliensvurdering

Ingen bemærkninger.

Sagens videre forløb

Sagen skal efterfølgende behandles af Økonomiudvalget og Byrådet.

Historik

Kultur- og Sundhedsdirektøren indstiller, den 1. oktober 2024, punkt 116:

at de bevillingsmæssige konsekvenser godkendes, jf. økonomiskema

Beslutning fra Kultur- og Idrætsudvalget, den 1. oktober 2024, punkt 116:

Anbefales.

Torben Elsig-Pedersen deltog ikke i sagens behandling.

Beslutning fra Økonomiudvalget, den 28. oktober 2024, punkt 252:

Anbefales.

Beslutning

Godkendt.

Fraværende:

Azra Hasanbegovic. I stedet mødte Bjarne Andersen.

Mette Ejby Pallesen. I stedet mødte Mustapha Ali El-Ahmad.

Bilag

Situationsplan fremtidig forhold.pdf

Stueplan fremtidige forhold.pdf

1. sal plan fremtidige forhold.pdf

Punkt 222: Årsregnskab for 2023 for Museum Give

00.01.00-S55-1-24

Resumé

Museum Give fremsender årsregnskab 2023 til Kultur- og Idrætsudvalgets godkendelse.

Sagsfremstilling

Museum Give fremsender årsregnskab for 2023, vedlagt som bilag, til godkendelse. Årsregnskabet skal ligeledes godkendes hos Slots- og Kulturstyrelsen.

Det reviderede årsregnskab for 2023 viser et underskud på 770.692 kr., mod et underskud på 189.498 kr. i 2022. Egenkapitalen per 31.12.2023 er anført til -6.136 kr.

Vejle Kommune skal, som hovedtilskudsgiver, godkende beretning og regnskab forud for museets indsendelse af dette til Slots- og Kulturstyrelsen.

Klima og resiliensvurdering

Ingen bemærkninger.

Sagens videre forløb

Sagen skal behandles af Økonomiudvalget og Byrådet.

Historik

Kultur- og Sundhedsdirektøren indstiller,, den 1. oktober 2024, punkt 119:

at regnskabet for Museum Give godkendes.

Beslutning fra Kultur- og Idrætsudvalget, den 1. oktober 2024, punkt 119:

Anbefales.

Kultur- og Idrætsudvalget bemærker og udtrykker bekymring for den negative egenkapital. Kultur- og Idrætsudvalget følger Museum Gives udvikling tæt.

Torben Elsig-Pedersen deltog ikke i sagens behandling.

Beslutning fra Økonomiudvalget, den 28. oktober 2024, punkt 253:

Anbefales.

Beslutning

Godkendt.

Fraværende:

Azra Hasanbegovic. I stedet mødte Bjarne Andersen.

Mette Ejby Pallesen. I stedet mødte Mustapha Ali El-Ahmad.

Bilag

Årsregnskab 2023

Revisionsprotokollat