

REFERAT Teknisk Udvalg - 2022-2025 d. 21-11-2023

Mødedato Tirsdag d. 21. november 2023 kl. 12:30

Mødested Mødelokale 1, Kirketorvet

Indholdsfortegnelse

Anlægsbevilling - Trafiksikkerhedsplan 2021-2024 - Handlingsplan 2024.....	3
Igangsætning af lokalplan nr. 1411 Erhvervsområde ved Gl. Landevej, Gravens og tillæg nr. 42 til V	6
Igangsætning af lokalplan nr. 1413 Erhvervsområde til kursuscenter ved Kirkebyvej, Kirkeby og til	8
Forslag til lokalplan nr. 1390 Boligområde ved Tømmervej, Børkop.....	10
Endelig vedtagelse lokalplan nr. 1394 Solcelleanlæg ved Ringive, Give og tillæg nr. 28 til Vejle Ko	14
Orientering om jordvolde langs Juulbjergvej i Tirsbæk Bakker.....	17
Udkast til klimahandlingsplan Teknisk Udvalg 2023-2025.....	19
Orientering om anlægsbevilling - Klimatilpasningsprojekt i Østbyen - Etape 2.....	21
Godkendelse af Vejle Spildevands takster for 2024.....	24
Tillæg 4 til spildevandsplanen vedrørende anden etape af Klimaprojekt Østbyen.....	25
Tillæg til spildevandsplan vedrørende separatkloakering i Vonge.....	27
Initiativsag fra Claus Behrendsen.....	29
Deltagelse i kommunale aktiviteter.....	30
Meddelelser.....	31
Digital godkendelse af beslutningsprotokol.....	32

Punkt 247: Anlægsbevilling - Trafiksikkerhedsplan 2021-2024 - Handlingsplan 2024

05.13.00-P16-3-23

Resume

Byrådet vedtog 9. juni 2021 i pkt. 131, Trafiksikkerhedsplan 2021-2024. Til trafiksikkerhedsplanen hører en handlingsplan, som revideres hvert år. På baggrund af Handlingsplan 2024 søges der om anlægsbevillinger på i alt 20,09 mio. kr. til gennemførelse af 34 tiltag i 2024 og 2025.

Sagsfremstilling

Trafiksikkerhedsplanen er grundlaget for trafiksikkerhedsarbejdet i kommunen. Med en trafiksikkerhedsplan kan der ydes en systematisk og sammenhængende indsats på trafiksikkerhedsområdet, mod de mål og visioner, der er opsat for trafiksikkerheden såvel landsdækkende som lokalt.

For at sikre en realisering af trafiksikkerhedsplanen 2021-2024, er der udarbejdet en tilhørende Handlingsplan 2024. I handlingsplanen er der et forslag til prioritering af projekterne og indsatserne på trafiksikkerhedsområdet. En gang om året bliver handlingsplanen revideret, hvor blandt andet en opdateret vejledende prioritering af projekterne fremgår. Handlingsplan 2024 er vedlagt som bilag.

Prioriteringsmodellen tager udgangspunkt i trafiktal, ulykkesstatistik, vejtekniske forhold, løsningsforslagets effekt med videre på den konkrete lokalitet. Modellen giver de enkelte projekter point og prioriterer de projekter højest, der har det største potentiale for forbedring af trafiksikkerheden og trygheden i trafikken i forhold til økonomi og effekt. På den måde tilrettes indsatserne, hvor behovet er størst.

Der søges om anlægsbevilling til gennemførelse af følgende tiltag:

- Stiprojekter, prioritet nr. 1-6 og til i alt 6,53 mio. kr. i 2024. Prioritet nr. 7 til i alt 0,31 mio. kr. i 2025.
- Skolevejsprojekter, prioritet nr. 1-5, i alt 1,375 mio. kr. i 2024. Prioritet nr. 5-7 til i alt 2,2 mio. kr. i 2025.
- Mindre anlægsprojekter, prioritet nr. 1-15, til i alt 5,55 mio. kr. i 2024. Prioritet nr. 16-20 til i alt 4,125 mio. kr. i 2025.

Såfremt der i de enkelte puljer forekommer ubrugte midler, fortsætter forvaltningen med udførelse af projekter fra bufferlisten, uden yderligere politisk behandling. Projekterne vælges under hensyn til prioriteringslisterne og de ubrugte midler. Prioriteringslisterne og handlingsplan 2024 fremgår af bilag.

Økonomi

Ny/ændring af Anlægsbevilling (i 1.000 kr.)				
Udvalg	Stednr	Projekt	Udgift	Indtægt
TU	223.284	Mindre anlæg 2024-2025	9.675	
TU	223.144	Skolevejsprojekter 2024-2025	3.575	
TU	222.124	Cykelstier 2024-2025	6.840	
Ændring af anlægsbevillinger i alt			20.090	0

Figur 1 - Anlægsbevilling til nye projekter

Ny/ændring af Anlægsbevilling (i 1.000 kr.)				
Udvalg	Stednr	Projekt	Udgift	Indtægt
TU	223.273	Mindre anlæg 2023-2024	-4.978	
TU	223.031	Skoleveje 2021-2022	-1.023	
TU	223.140	Skoleveje 2022-2023	-464	
Ændring af anlægsbevillinger i alt			-6.465	0

Figur 2 - Reducering af anlægsbevilling hvorfra der sker finansiering til nye projekter.

Tillægsbevilling til rådighedsbeløb (i 1.000 kr.)				Budgetår	Konsekvenser i overslagsår			
Udvalg	Stednr	Projekt	udg/indt	2023	2024	2025	2026	
Tillægsbevilling:								
TU	223.284	Mindre anlæg 2024-2025	Udgift	2.711	2.839	4.125		
TU	223.144	Skolevejsprojekter 2024-2025	Udgift		1.375	2.200		
TU	222.124	Cykelstier 2024-2025	Udgift	1.487	5.043	310		
Finansiering:								
TU	223.273	Mindre anlæg 2023-2024	Udgift	-2.711	-2.267			
TU	223.031	Skoleveje 2021-2022	Udgift	-1.023				
TU	223.140	Skoleveje 2022-2023	Udgift	-464				
TU	223.299	Mindre anlæg, puljebeløb	Udgift			-4.697		
TU	223.036	Pulje til cykelstier og sike skoleveje	Udgift		-5.700	-3.228		
Tillægsbevilling netto i alt				0	1.290	-1.290	0	
Kassen (- = forbrug)				0	-1.290	1.290	0	

Figur 3 - sagens samlede bevillingsmæssige konsekvenser

Opsummering af de bevillingsmæssige konsekvenser

Sagen medfører, at der gives anlægsbevillinger på 20,09 mio. kr. til 3 projekter til udførsel i 2024/2025 og 3 projekter reduceres med 6,465 mio. kr. hvorfra der sker finansiering af nye projekter.

Udgiften finansieres af et restbudget i 2023/2024 på 6,465 mio. kr. vedr. Mindre Anlæg 2023-24 og Skolevejsprojekter 2021-23 samt de til formålet afsatte rådighedsbeløb i 2024 og 2025 på puljerne Mindre Anlæg, Cykelstier og sikre skoleveje.

Forskydning mellem årene sker via kassen.

Afledt drift

Der er afledt drift på 250.000 kr. fra 2025 og frem vedr. gadelys, vinterbekæmpelse, fejning, pleje af grønt m.m. Dette indgår i den samlede politiske prioritering vedr. budgetlægningen 2025-2028 - spor 2

Høring

Centralt Budget har ingen bemærkninger af bevillingsmæssig karakter.

Klima og resiliensvurdering

Trafiksikkerhedsplanen er med til at definere hvordan vi sikre trafiksikkerhed generelt, samt hvordan vi med trafiksikkerhed kan skabe mere tryghed i trafikken for alle. En væsentlig del er at gøre forholdene bedre for cyklister og gående og fremme af disse transportformer til gavn for den enkelte borger og den grønne mobilitet.

Sagens videre forløb

Sagen skal behandles af Økonomiudvalget og Byrådet.

Teknik- og Miljødirektøren indstiller,

at vedhæftede prioriteringer i handlingsplanen 2024 godkendes, og

at de bevillingsmæssige konsekvenser godkendes, jf. bevillingsskema under afsnittet økonomi.

Beslutning

Anbefalet.

Alex Vejby Nielsen var fraværende.

Bilag

Handlingsplan 2024 - Stiprojekter

Handlingsplan 2024 - Skolevejsprojekter

Handlingsplan 2024 - Mindre Anlæg

Vejle Handlingsplan 2024

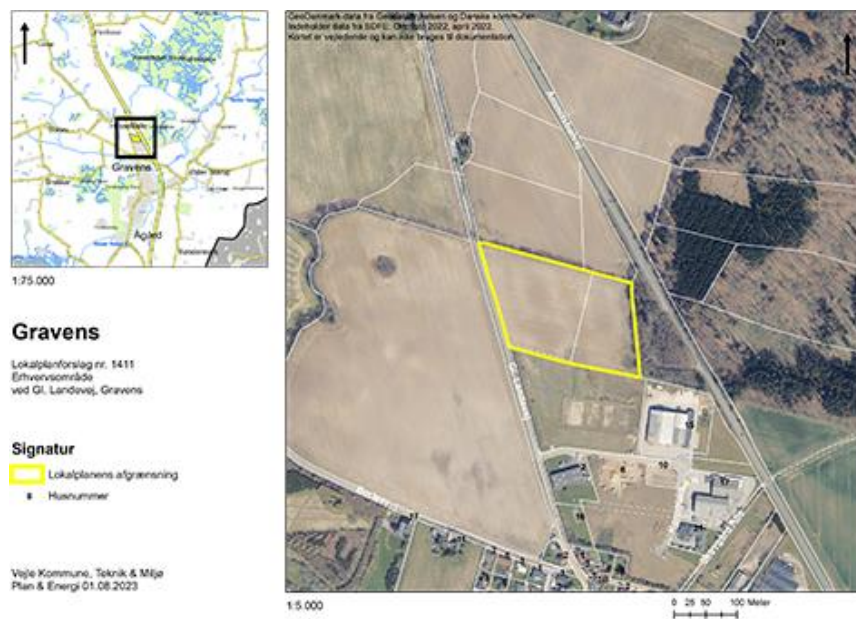
Punkt 248: Igangsætning af lokalplan nr. 1411 Erhvervsområde ved Gl. Landevej, Gravens og tillæg nr. 42 til Vejle Kommuneplan 2021-2033

01.02.05-P16-11-23

Resume

Lodsejer har anmodet om en lokalplan, der udlægger området til erhvervsformål med mulighed for virksomheder i miljøklasse fire til fem. Området ligger i den nordlige del af Gravens i tilknytning med eksisterende erhvervsområde langs med Gl. Landevej. Arealet der udgør ca. 3,5 ha ligger i landzone og anvendes som dyrket mark. I forbindelse med lokalplanen skal der udarbejdes et tillæg til kommuneplanen.

Sagsfremstilling



Figur 1: Kort over lokalplanområdet

Lodsejer har anmodet om udarbejdelse af lokalplan for et nyt erhvervsområde i Gravens.

Planområdet ligger i den nordlige del af Gravens i tilknytning til eksisterende erhvervsområde langs med Gl. Landevej. Det eksisterende erhvervsområde mod syd er i miljøklasse et til fem, mens ønsket for planområdet er, at området skal rumme virksomheder primært i miljøklasse fire til fem som f.eks. mindre overfladebehandlende virksomheder, maskinfabriker, farve og lakindustrivirksomheder mv.

Planområdet på ca. 3,5 ha ligger i dag som dyrket mark og grænser op til rasteplads ud mod Ammitsbølvej mod øst. Mod vest grænser planområdet op til Gl. Landevej og dyrkede marker ligesom mod nord, hvor der også er dyrkede marker. Mod syd ligger eksisterende erhvervsområde. Nærmeste boligområde ligger ca. 300 meter syd for planområdet, mens nærmeste nabo ligger i landzone ca. 120 meter nord for planområdet.

Særlige planmæssige forhold

I forbindelse med planlægningen skal der udarbejdes en grundvandsredegørelse, da planlægningen sker inden for område med særlige drikkevandsinteresser. Dertil skal der også udarbejdes en redegørelse for rummeligheden i kommuneplanen af erhvervsarealer.

Kommuneplantillæg

Området har tidligere været udlagt til erhvervsformål men blev i 2013 udtaget, da der på det tidspunkt var tilstrækkelig ledige arealer indenfor eksisterende erhvervsområde. I forbindelse med lokalplanen skal der derfor udarbejdes et tillæg til Kommuneplan 2021-2033, da planområdet ikke længere ligger indenfor en kommuneplanramme. Kommuneplantillægget medfører to ugers fordebat.

Høringsperiode

Jævnfør planloven skal høringsperioden for en lokalplan vurderes fra sag til sag i forhold til at tillade rimelig tid til inddragelse af offentligheden. Udgangspunktet er en minimumsfrist på fire uger, dog to uger for mindre lokalplaner og otte uger for lokalplaner med tillæg, der har været i fordebat.

Høringsperioden for lokalplanen og tillægget er otte uger jævnfør planloven, da tillægget skal i forbedat, og dermed har særlig interesse for offentligheden.

Overtagelsespligt/Frafaldserklæring

Lokalplanområdet er privatejet og overføres fra land- til byzone. Der underskrives ikke en frafaldserklæring, og kommunen har derfor overtagelsespligt.

Klima og resiliensvurdering

Klima- og resiliensvurdering laves i forbindelse med udarbejdelse af lokalplanforslaget, når der foreligger mere information.

Sagens videre forløb

Sagen skal alene behandles af Teknisk Udvalg.

Teknik- og Miljødirektøren indstiller,

at udarbejdelse af forslag til lokalplan nr. 1411 og tillæg nr. 42 igangsættes.

Beslutning

Godkendt.

Alex Vejby Nielsen var fraværende.

Punkt 249: Igangsætning af lokalplan nr. 1413 Erhvervsområde til kursuscenter ved Kirkebyvej, Kirkeby og tillæg nr. 45 til Vejle Kommuneplan 2021-2033

01.02.05-P16-13-23

Resume

Hornstrup Kursuscenter har anmodet om en lokalplan, der muliggør en udvidelse af det eksisterende kursuscenter i Kirkeby, som ligger lige syd for Hornstrup. I dag anvendes arealet som haveanlæg i forbindelse med kursuscenteret. Hornstrup Kursuscenter ønsker at udvide deres faciliteter med flere værelser, ny restaurant, flere parkeringspladser mv. Kursuscenteret ligger i dag i byzone på grænsen til landzone og en udvidelse vil medføre, at deres areal mod syd og øst overføres til byzone. Der skal derfor udarbejdes et kommuneplantillæg i forbindelse med lokalplanen.

Sagsfremstilling



Figur 1: Kort over lokalplanområdet

Hornstrup Kursuscenter har anmodet om en lokalplan, der giver mulighed for at udvide med flere værelser, ny restaurant, flere parkeringspladser mv.

Kursuscenteret ligger i Kirkeby lige syd for Hornstrup. Området er ca. 3,5 ha. og størstedelen af matriklen er i dag ubebygget og benyttes som have til kursuscenteret. Bygningerne har oprindeligt været en skole opført med røde mursten og rødt tegltag. Senere er der opført værelsesbygninger og i dag er der ca. 60 værelser. I dag er parkeringspladsen placeret ud mod Kirkebyvej og langs med Gl. Smedevej med plads til ca. 100 biler.

Ønsket er at lokalplanen skal give mulighed for ca. tre til fire nye værelsesbygninger, så værelsesantallet udvides til ca. 100 værelser. Dertil er ønsket, at der skal opføres en ny restaurant med terrasse og vestvendt have. Selve adgang- og parkeringsforholdene ændres, så gæster i stedet ankommer til kursuscenteret fra udkanten af Kirkeby mod øst, til en ny parkeringsplads med plads til ca. 200 biler.

Flytningen af parkeringspladsen vurderes at være hensigtsmæssig i forhold til, at trafikken ikke ledes ind i byen. Der skal i den forbindelse sikres tilstrækkelige oversigtsforhold, da vejtilslutningen ligger ved dobbeltrettet cykelsti.

Særlige planmæssige forhold

Gl. Smedevej er en smal grusbelagt kommunevej, som ligger vest for kursuscenteret. Hornstrup Kursuscenter ønsker at ændre deres adgangsforhold så vareindleveringen kommer ind fra Gl. Smedevej. Det skal afklares om den smalle kommunevej kan holde til, at større køretøjer bruger den i forbindelse med varelevering.

I forbindelse med planlægningen af området skal bygherre udarbejde en vandhåndteringsplan, som viser hvordan regn- og overfladevand håndteres i lokalplanområdet.

Kommuneplantillæg

Dele af planområdet ligger i dag i landzone, men skal overføres til byzone. Dertil ligger Hornstrup Kursuscenter også indenfor en kommuneplanramme til boligformål. Projektet vil derfor kræve, at der samtidig med udarbejdelsen af lokalplanen også skal udarbejdes et kommuneplantillæg, der udlægger hele området til erhvervsområde i byzone. Kommuneplantillægget skal sendes i fordebat i to uger.

Høringsperiode

Jævnfør planloven skal høringsperioden for en lokalplan vurderes fra sag til sag i forhold til at tillade rimelig tid til inddragelse af offentligheden. Udgangspunktet er en minimumsfrist på fire uger, dog to uger for mindre lokalplaner og otte uger for lokalplaner med tillæg, der har været i fordebat.

Høringsperioden for lokalplanen og tillægget er otte uger jævnfør planloven, da tillægget skal i fordebat, og dermed har særlig interesse for offentligheden.

Overtagelsespligt/Frafaldserklæring

Lokalplanområdet er privatejet og overføres fra land- til byzone. Ejer kan ikke kræve overtagelse, da ejendommen ikke benyttes til landbrug, gartneri, planteskole eller frugtplantage, og ejendommen overgår ikke til offentlige formål.

Klima og resiliensvurdering

Klima- og resiliensvurdering laves i forbindelse med udarbejdelse af lokalplanforslaget, når der foreligger mere information.

Sagens videre forløb

Sagen skal alene behandles af Teknisk Udvalg.

Teknik- og Miljødirektøren indstiller,

at udarbejdelse af forslag til lokalplan nr. 1413 og tillæg 45 igangsættes.

Beslutning

Godkendt.

Alex Vejby Nielsen var fraværende.

Bilag

Udkast til fremtidig udnyttelse af området

Oversigtskort til igangsætning af lokalplan nr 1413

Visualiseringer

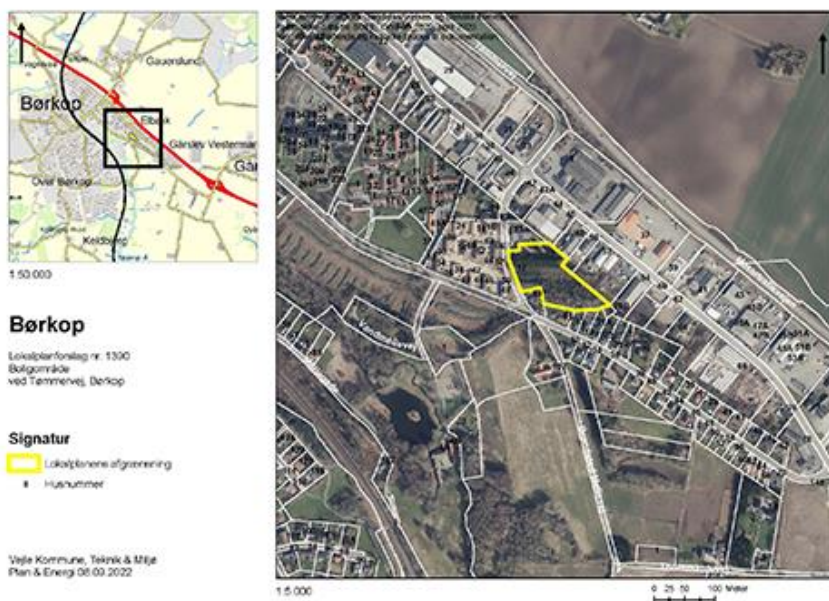
Punkt 250: Forslag til lokalplan nr. 1390 Boligområde ved Tømmervej, Børkop

01.02.05-P16-29-22

Resume

En privat bygherre har anmodet om en ny lokalplan for Tømmervej 17 i Børkop. Lokalplanen giver mulighed for at opføre tæt-lav boligbebyggelse i form af cirka 13 tæt-lav boliger i højst én etage. Lokalplanområdet ligger øst for Tømmervej og nord for flere parcelhuse langs Elbækvej. Derudover ligger lokalplanområdet sydvest for flere virksomheder langs Industrivej. I dag er området ikke bebygget, men henligger med højt græs og beplantning.

Sagsfremstilling



Figur 1: Kort over lokalplanområdet



Figur 2: Kortbilag 4 Illustrationsplan

Planens historik

Teknisk Udvalg besluttede på mødet 4. oktober 2022, pkt. nr. 224, at igangsætte udarbejdelse af lokalplan nr. 1390 Boligområde ved Tømmervej, Børkop.

Lokalplanens indhold

En privat bygherre har anmodet om en ny lokalplan for Tømmervej 17 i Børkop, der omfatter et område på cirka 1 ha. (9.733 m²). Lokalplanområdet ligger øst for Tømmervej og nord for flere parcelhuse langs Elbækvej i Børkop. Derudover ligger lokalplanområdet sydvest for flere mindre virksomheder langs Industrivej. Ved nogle af disse virksomheder er der også privat beboelse.

Lokalplanområdet ligger i byzonen, men er ikke bebygget og henligger nu med højt græs og øvrig beplantning.

Lokalplanens formål er, at give mulighed for at etablere tæt-lav boligbebyggelse i form af cirka 13 boliger. Boligerne udlægges, så en grund på 400m² kan udstykes til hver enkelt bolig. Bygherre har dog et ønske om, at etablere bebyggelse med en mindre privat have, således at de fælles grønne opholdsarealer bliver større. Derfor tillades, at op til 185m² af grunden udlægges i det fælles opholdsareal, og den private del af grunden bliver minimum 215m². Derved opnås et større samlet fælles friareal, som giver mulighed for flere aktiviteter, og at en sti kan føres gennem området. Bebyggelsesprocenten fastsættes til højst 40, og der kan bygges i én etage med en maksimal bygningshøjde på 6 meter. Boligerne udlægges langs en boligvej med vejadgang fra Tømmervej. Der etableres 2 parkeringspladser pr. bolig, hvoraf den ene skal etableres ved boligen.

Derudover stiller lokalplanen krav til fælles opholdsareal, terrænregulering og beplantning. Områdets terræn falder mod sydøst, hvilket betyder, at der ved lokalplanområdets sydøstlige afgrænsning er et fugtigt område. Et areal langs den

sydøstlige lokalplanafgrensning må derfor ikke terrænreguleres. Derudover kræver lokalplanen, at der højst må terrænreguleres +/- 0,5 meter i den øvrige del af lokalplanområdet, for at sikre indpasning i det eksisterende terræn i videst mulig omfang. Udtaget er dog vejudlægget ved overkørslen til Tømmervej, hvor der må terrænreguleres med - 0,75 meter, samt et begrænset areal ved den østlige boligbebyggelse, hvor der tillades terrænregulering med + 1 meter.

Langs lokalplanområdets nordøstlige afgrænsning skal der etableres et beplantningsbælte i en bredde af 5 meter som afskærmning mod virksomhederne langs Industrivej. Derudover stiller lokalplanen krav om beplantning langs Tømmervej, og den eksisterende beplantning af buske og træer i lokalplanområdets sydøstlige hjørne ønskes bibeholdt i videst muligt omfang. Mellem boligerne og de fælles opholdsarealer må der kun etableres en afgrænsning af levende hegn eller hæk.

Området er omfattet af en eksisterende lokalplan nr. 1.36 for et område til boligformål ved Tømmervej i Børkop, som har været grundlaget for etableringen af tæt-lav boligbebyggelse på den vestlige side af Tømmervej. Dog er den eksisterende lokalplan ikke byggeretsgivende for Tømmervej 17, hvilket gør, at denne lokalplan er nødvendig for den videre udvikling af lokalplanområdet.

Vurdering af afledte konsekvenser

Der er ikke udarbejdet en helhedsvurdering af lokalplanens afledte konsekvenser, dels fordi området allerede var udlagt til boliger i lokalplan 1.36, og nærværende lokalplan giver mulighed for forholdsvis få boliger. Boligerne forventes ikke at give kapacitetsudfordringer på daginstitutions- og skoleområdet.

Miljøvurdering

Forslag til lokalplan nr. 1390 er screenet jævnfør miljøvurderingsloven. På baggrund af screeningen er det forvaltningens vurdering, at planen ikke vil medføre væsentlig påvirkning af miljøet, og der udarbejdes derfor ikke en miljøvurdering.

Høringsperiode

Jævnfør planloven skal høringsperioden for en lokalplan vurderes fra sag til sag i forhold til at tillade rimelig tid til inddragelse af offentligheden. Udgangspunktet er en minimumsfrist på fire uger, dog to uger for mindre lokalplaner, og otte uger for lokalplaner med tillæg der har været i fordebat.

Høringsperioden for lokalplanen fastsættes til fire uger, da lokalplanen er af en karakter, med et geografisk anvendelsesområde, en kompleksitet og et omfang, hvor fire uger vurderes at være rimelig tid til inddragelsen af offentligheden. Men da der i høringsperioden er helligdage forlænges den til 5 uger.

Overtagelsespligt/Frafaldserklæring

Lokalplanområdet er privatejet og i byzone, og en frafaldserklæring er derfor ikke nødvendig.

Klima og resiliensvurdering

Nyt byggeri og anlægsarbejde vil altid øge udledningen af CO₂. En øget fortætning af bebyggelse bidrager til et mere bæredygtigt arealforbrug. Samtidig er der fra lokalplanområdet nem adgang via eksisterende infrastruktur til byens øvrige funktioner såsom butikker, skole, fritidsaktiviteter, bus og togstation indenfor cirka 1-2 km. Der er derved nem mulighed for at gå, cykle eller benytte kollektiv transport, som er mere bæredygtige transportformer. Dette medvirker til at reducere lokalplanens forventede klimaaftryk.

Sagens videre forløb

Sagen skal behandles af Økonomiudvalget og Byrådet.

Teknik- og Miljødirektøren indstiller,

at udvalget anbefaler over for Byrådet, at forslag til lokalplan nr. 1390 vedtages og offentliggøres i 5 uger.

Beslutning

Anbefalet.

Alex Vejby Nielsen var fraværende.

Bilag

Lokalplan nr. 1390 Boligområde ved Tømmervej, Børkop

Oversigtskort

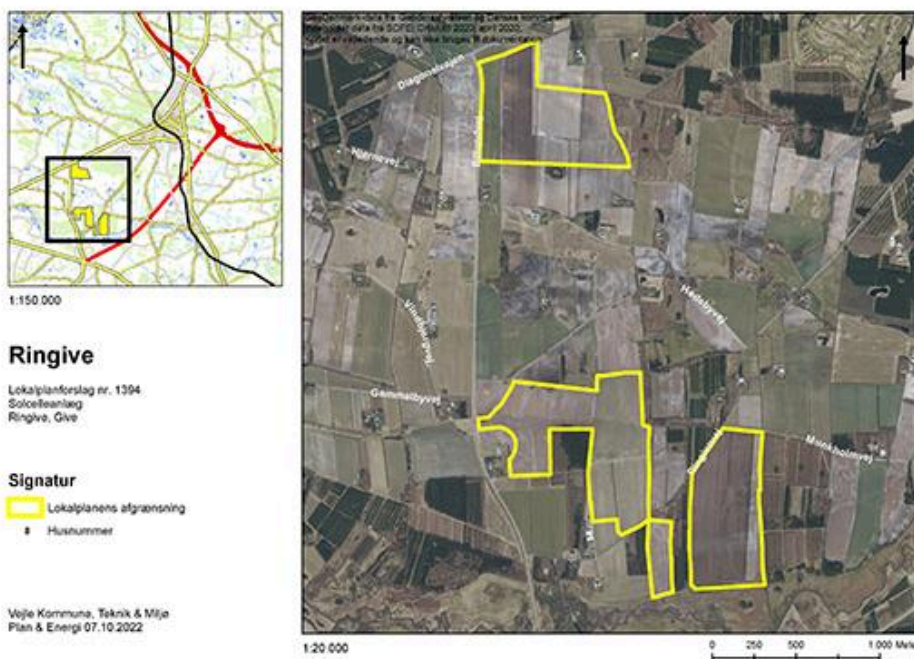
Punkt 251: Endelig vedtagelse lokalplan nr. 1394 Solcelleanlæg ved Ringive, Give og tillæg nr. 28 til Vejle Kommuneplan 2021-2033 samt miljøvurdering

01.02.05-P16-35-22

Resume

European Energy har anmodet om at få udarbejdet et plangrundlag for etablering af et solcelleanlæg ved Ringive sydvest for Give på arealer, der i dag anvendes til landbrug. Anlægget er på ca. 136 ha. De arealer, der ikke skal bruges til solceller, kan anvendes til natur og jordbrug. Der er udarbejdet en lokalplan, et tillæg til kommuneplanen og en miljøvurdering af planerne og projektet. Vejle Kommune har i høringsperiode fra 25. august 2023 til 30. oktober 2023 modtaget 15 indsigelser. Indsigelserne har givet anledning til at anbefale ændringer i lokalplanen.

Sagsfremstilling



Figur 1: Kort over lokalplanområdet.

Planens historik

Teknisk Udvalg besluttede på mødet 12. oktober 2022, pkt. nr. 241, at igangsætte udarbejdelse af lokalplan nr. 1394 og tillæg nr. 28.

Der har været afholdt informationsmøde i september 2022, hvor et oplæg om solcelleprojektet blev præsenteret for borgerne.

Tillægget og afgrænsning af miljøvurderingen har været i fordebat fra 31. november 2022 til 19. december 2022.

Byrådet besluttede på møde 16. august 2023, pkt. nr. 127, at sende lokalplanen, tillægget og miljørapporten i offentlig høring.

Lokalplanen, tillægget og miljørapporten har været i offentlig høring fra 25. august 2023 til 30. oktober 2023.

Der har været afholdt borgermøde 12. september 2023.

Indsigelser/bemærkninger og ændringer af lokalplanen

Der er modtaget 15 indsigelser/bemærkninger til planerne og miljørapporten. Seks bemærkninger er fra myndigheder og forsyningselskaber, én indsigelse er fremsendt af Lokalråd for Vejle Vesteregn, og de resterende otte er fra borgere i området.

Hovedemnerne i borgernes indsigelser er bekymring for vildtets passage og påvirkning af dyrelivet, påvirkning af landskabet og ønsker om flere rækker beplantningsbælte for at afskærme anlægget, værditab og støj fra solcellerne.

Vildtets passager er sikret med flere vildtpassager og brede beplantningsbælter. Det aktuelle projekt er delt op i flere delområder af begrænset størrelse og sammen med den skærmende bevoksning og de foreslåede korridorer vurderes det, at den samlede konsekvens for større pattedyr vil være begrænset.

Anlægget vil medføre en ændring af oplevelsen af landskabet, og de nye beplantningsbælter, herunder særligt udvidede beplantningsbælter mod nære naboer sikrer, at den visuelle påvirkning reduceres til et acceptabelt niveau. Afstanden fra boliger og eksisterende beplantning, har været udslagsgivende for, hvor mange rækker beplantningsbælterne består af.

I henhold til lov om vedvarende energi er det muligt at søge om værditabserstatning, hvis man mener, at ens ejendom vil tabe i værdi.

Støjberegningerne i miljørapporten viser, at de vejledede grænseværdier er overholdt med en god margen til boliger i området.

På baggrund af indsigelserne, anbefaler Teknik & Miljø, at der i lokalplanens redegørelse tilføjes, at de dele af kulturmiljøet, der berøres af projektet, kun indeholder overpløjede gravhøje, og kulturmiljøet påvirkes derfor ikke væsentligt.

Derudover rettes et kort i miljørapporten, der ved en fejl har en forkert signatur.

Resumé af indsigelser/bemærkninger og Teknik & Miljø's bemærkninger hertil kan ses i det vedlagte bilag.

Udover den lovbestemte Grøn Pulje, som opstiller skal indbetale til og som kommunen administrerer, opretter opstiller en fond til udvikling af det nære lokalområde. I anlæggets levetid indbetales 150.000 kr. årligt, og fonden administreres af lokalrådet. Opstiller vil desuden udbyde ca. 20 % af anlægget i andele. Husstande inden for 2 km af anlægget vil således kunne købe op til 100 andele i projektet med en anslået værdi på 500.000 kr.

Overtagelsespligt/Frafaldserklæring

Lokalplanområdet forbliver i landzone, og en frafaldserklæring er derfor ikke nødvendig.

Klima og resiliensvurdering

Nyt byggeri og anlægsarbejde vil altid øge udledningen af CO₂.

Solcelleanlægget vil kunne producere ca. 128.700 MWh om året, hvilket svarer til ca. 25.000 husstandes årlige el-forbrug. Det svarer til 463 Tj. I forhold til målet i klimaplanen, svarer det til ca. 21% for lokalt produceret vedvarende energi i 2030.

Dette medvirker til at reducere lokalplanens forventede klimaaftryk.

Sagens videre forløb

Sagen skal behandles af Økonomiudvalget og Byrådet.

Teknik- og Miljødirektøren indstiller,

- at udvalget anbefaler over for byrådet, at lokalplan nr. 1394 og tillæg nr. 28 til Vejle Kommuneplan 2021-2033 vedtages endeligt med de af forvaltningen indstillede ændringer,
- at indsigelserne ikke har givet anledning til at anbefale tilføjelser i miljø- og miljøkonsekvensrapporten og ændringer af § 25-tilladelsen,
- at den sammenfattende redegørelse af miljøvurderingen godkendes endeligt,
- at der gives § 25-tilladelse efter miljøvurderingsloven til projektet, og
- at indsigerne orienteres om Byrådets behandling af indsigelserne og om Teknik & Miljø's bemærkninger til indsigelserne.

Beslutning

Anbefalet.

Rune Bønnelykke stemte imod, idet han ønsker konkrete retningslinjer for opsætning, nedtagning og drift af VE-anlæg, samt eventuel værditab for omlægning af jord og bygninger.
Alex Vejby Nielsen var fraværende.

Bilag

Indsigelser og bemærkninger til lokalplan nr. 1394, tillæg nr. 28 og miljørapport og Teknik & Miljøs bemærkninger hertil

Forslag til lokalplan nr. 1394 offentliggjort

Forslag til tillæg nr. 28 til Vejle Kommuneplan 2021-2033 off

Miljøkonsekvensrapport Solcelleanlæg Ringive

Udkast § 25 tilladelse

Sammenfattende redegørelse miljøvurdering af lokalplan nr. 1394 og tillæg nr. 28

Punkt 252: Orientering om jordvolde langs Juulsbjergvej i Tirsbæk Bakker

01.00.00-K02-6-23

Resume

Forvaltningen har modtaget en anmeldelse om ulovligt etableret jordvolde langs Juulsbjergvej i Tirsbæk Bakker. Ejer har redegjort for, at de vejledende grænseværdier for trafikstøj ikke overskrides uden jordvoldene, men at jordvoldene har lyd- og lysdæmpende effekt for udearealerne ved boligerne. Voldene skal lovliggøres ved en dispensation eller ved at de reduceres.

Sagsfremstilling



Figur 1: Placering af jordvoldene

I efteråret 2022 modtog forvaltningen flere anmeldelser af Tirsbæk Bakker A/S, der ejer voldene, fra beboere i Tirsbæk Bakker vedrørende, at der var etableret jordvolde langs hovedsagelig den sydlige side af Juulsbjergvej i strid med lokalplanerne i området.

Forvaltningen har desuden fået henvendelser fra beboere, som ønsker at Tirsbæk Bakker A/S etablerer støjvolde langs Juulsbjergvejs nordlige side.

Medlem af Teknisk Udvalg Per Olesen har rejst sagen i udvalget.

Lokalplanerne i området giver mulighed for en terrænregulering på +/- 0,5 meter.

Jordvoldene kan enten retslig lovliggøres, dvs. der skal dispenseres fra lokalplanerne, eller fysisk lovliggøres, dvs. at jordvoldene skal reduceres til 0,5 meter. Normalt gives der kun mulighed for jordvolde, hvis de vejledende grænseværdier for støj ikke kan overholdes ved boligerne.

I de nyeste lokalplaner for Tirsbæk Bakker, er der givet mulighed for støjvolde langs Juulsbjergvej.

Tirsbæk Bakker A/S har fremsendt en redegørelse for jordvoldene, herunder trafikstøjeregninger med og uden voldene.

Voldene er etableret for at reducere både trafikstøj og trafiklys på de strækninger, hvor det fysisk gav bedst mening, og hvor der var plads. Særligt når man færdes i haverne inde bag voldene er effekten mærkbar i forhold til støj og lys.

Tirsbæk Bakker A/S har afholdt velbesøgte stiftende generalforsamlinger for tre nye grundejerforeninger, som alle har beboere der er nabo til Juulsbjergvej og de anlagte volde. Generelt er beboerne overraskede over den store trafikmængde på Juulsbjergvej, der er større end forudsat, da den første lokalplan blev gennemført i 2008-2010. Tirsbæk Bakker A/S fornemmer, at der er stor tilfredshed med den nuværende løsning, særligt efter at begrønningen voksede op.

Støjregningen viser, at uden jordvoldene overskrides den vejledende grænseværdi $L_{den} = 58$ dB ikke. Støjregningerne viser, at jordvoldene har positiv effekt på støjen fra Juulsbjergvej med en dæmpning på mellem 1 og 2

dB i de pågældende områder. 1 dB støjændring betragtes som mindste registrerbare forskel i støjændring og 3 dB støjændring er mærkbart.

Jordvolde mellem Juulbjergvej og Katrinelund er mellem ca. 1,3 og 2,5 meter høj. Volden mellem Juulbjergvej og Julianelund er mellem ca. 0,5 og 2,2 meter høj. Den lille vold mellem Juulbjergvej og Juliehøj er mellem 0,6 og 2,5 meter høj.

Forvaltningen vurderer, at jordvoldene ikke skæmmer området, da de er pænt anlagt og begrønnet. Selvom der ikke er problemer med at de vejledende grænseværdier for trafikstøj overskrides, har beboerne bag voldene udtrykt tilfredshed med, at støjen er sænket og at der ikke er lysgener fra billygter. Som resten af Tirsbæk Bakker udbygges, vil trafikken øges på Juulbjergvej, og der gives derfor mulighed for jordvolde i kommende lokalplaner der grænser op til Juulbjergvej. Det anbefales derfor, at der dispenseres til de eksisterende jordvolde.

For den fremtidig administration af jordvolde i Tirsbæk Bakker, vil der blive lagt vægt på placering, højde, udformning og beplantning af voldene.

Klima og resiliensvurdering

Ingen bemærkninger.

Sagens videre forløb

Sagen skal alene behandles af Teknisk Udvalg.

Teknik- og Miljødirektøren indstiller,

at orienteringen tages til efterretning, og

at der sker en retslig lovliggørelse af jordvoldene ved en dispensation.

Beslutning

Udvalget besluttede, at der skal ske en delvis fysisk lovliggørelse, idet der meddeles en dispensation til jordvoldene langs Juulbjergvej op til 1,5 meters højde.

Alex Vejby Nielsen var fraværende.

Punkt 253: Udkast til klimahandlingsplan Teknisk Udvalg 2023-2025

01.30.00-P20-11-23

Resume

Økonomi Udvalget har godkendt (27. februar 2023, pkt. 56) at alle fagudvalg skal evaluere og evt. revidere deres klimahandlingsplaner.

Teknisk Udvalg har på møde 15. august 2023 (pkt. 168) besluttet at revidere deres klimahandlingsplan og på møde den 5. september 2023 (pkt. 201) besluttet at arbejde med alle de syv foreslåede emner. Udvalget forelægges et udkast til revideret klimahandlingsplan for 2024 til 2025 til godkendelse.

Sagsfremstilling

Teknisk Udvalg blev på møde 5. september 2023 (pkt. 201) enige om at arbejde videre med alle de syv foreslåede emner. I udkastet til planen er de syv emner samlet under fem overskrifter:

1. Grønne lokalplaner og bæredygtig byudvikling (to emner slået sammen)
2. Konkrete energiindsatser (inkl. power-to-X)
3. Implementering af grønt visionstillæg til mobilitetsplan
4. Ny proces for klimatilpasning i anlægs- og driftsprojekter
5. Et nyt blik på infrastrukturprioriteringer

Et forslag til en revideret klimahandlingsplan er vedlagt som bilag. Planen er bygget op efter samme skabelon som planen i 2021. Der angives for hvert emne hvilken relation emnet har til klimaplanen, status på arbejdet med emnet, synergieffekter, aktører i arbejdet, hvordan der kan følges op, hvilke succeskriterier der kan stilles op og hvilke barrierer der er identificeret.

De konkrete handlinger er beskrevet i et skema inkl. deadline, evt. økonomi og barrierer samt en farveangivelse på hvor stort mandat udvalget har. Grøn indikerer at udvalget/forvaltningen har 100% indflydelse på løsning af opgaven. Gul angiver, at man er afhængig af andre forvaltninger for at komme i mål.

Klimahandlingsplanen er samlet af klimasekretariatet og de fleste beskrivelser af handlinger er formuleret af de afdelinger, der skal udføre handlingerne. Der er således enighed i forvaltningen om, at de handlinger der igangsættes med klimahandlingsplanen, er dem der giver mest mening ift. at løfte klimadagsordenen på Teknisk Udvalgs område.

Økonomi

Gennemførelse af handlinger der kræver en ekstra bevilling, forudsætter at midlerne kan findes internt eller via puljer.

Klima og resiliensvurdering

Der er 6,5 år til at nå klimaplanens mål om 70% reduktion i udledning af klimagasser ift. 1990. I det seneste klimaregnskab, lavet på data fra 2021, fremgår det, at udledningerne i Vejle Kommune er faldet 38%. Der skal således reduceres 32% de næste 6,5 år. Reduktionen i udledning skal primært ske på landbrug og transport, samtidig med at der skal ske en væsentlig udbygning i vedvarende energiproduktion for at følge med væksten og omstillingen fra fossil energi. Reduktion i udledning på transportområdet skal både ske via elektrificering af bilparken samt en reduktion i antal kørte kilometer i bil og reduktion i antal flyvture. Lokal- og kommuneplanlægning spiller en stor rolle ift. at begrænse udledningerne fra fremtidens byområder.

Sagens videre forløb

Sagen skal udelukkende behandles i Teknisk Udvalg.

Teknik- og Miljødirektøren indstiller,

at udvalget godkender udkast til klimahandlingsplan for 2024-2025.

Beslutning

Godkendt, dog med den bemærkning at nogle af indsatserne kræver en konkret politisk godkendelse.
Rune Bønnelykke stemte imod, idet han ikke er af den overbevisning at Vejle skal være førende indenfor elektrificering og klimateknologi, men istedet skal være en stærk samarbejdspartner indenfor Miljø & Klima.
Alex Vejby Nielsen var fraværende.

Bilag

Klimahandlingsplan Teknisk Udvalg_2023_udkast

Punkt 254: Orientering om anlægsbevilling - Klimatilpasningsprojekt i Østbyen - Etape 2

06.00.07-P20-1-23

Resume

Klimatilpasningsprojektet i Østbyen består af to etaper, hvor etape 1 er etableret, og der er forberedt til etape 2. Der er igangsat en proces for opstart af etape 2 sammen med Vejle Spildevand A/S med henblik på etablering i 2024. Under forudsætning af Forsyningssekretariatets forhåndsgodkendelse af projektet, søges der godkendelse til etablering af etape 2 og anlægsbevilling, rådighedsbeløb og lånoptagelse til projektet.

Sagsfremstilling

Baggrund

Vejle Kommune og Vejle Spildevand A/S samarbejder om "Klimatilpasningsprojektet i Østbyen", som har til formål at reducere risikoen for oversvømmelser i Østbyen ved ekstreme regnhændelser.

Østbyen modtager på grund af de geografiske forhold regnvand fra et stort område i den nordlige del af byen bl.a. fra Store Grundet og Lille Grundet, Nørremarken og skrænterne ned mod byen. Arealet som afstrømmer til Østbyen udgør ca. 248 ha. Det store afstrømningsopland har givet gentagne udfordringer med oversvømmelser i Østbyen.

Klimatilpasningsprojektet består af to etaper. Etape 1 blev igangsat i 2017 og afsluttet i 2022. Etape 1 håndterer afstrømning fra ca. 163 ha.

Projektet er lavet som et medfinansieringsprojekt, hvor Vejle Spildevand A/S finansierer 75 % og Vejle Kommune 25 %. Vejle Spildevand A/S finansierer 100 % af drifts- og vedligeholdelsesudgifterne, der skal sikre håndtering af tag- og overfladevand.

I budgetforliget for 2017-2020 blev der afsat økonomi til finansiering af Vejle Kommunes andel til begge etaper i "Klimatilpasningsprojektet i Østbyen".

Under projekteringen af etape 1 viste det sig, at projektet ikke kunne realiseres inden for det budgetterede. Byrådet godkendte 8. maj 2019, pkt. 106, en ændret disponering af økonomien. Her blev der overført økonomi fra etape 2 til etape 1.

I etape 1 er der bl.a. etableret forsinkelsebassiner i Tommy Troelsens Park og rørledning til fjorden. Disse anlæg er dimensioneret og forberedt til at kunne modtage regnvand fra det resterende afstrømningsopland, der omfatter etape 2.

Beskrivelse af projektet

"Klimatilpasningsprojektet i Østbyen - etape 2" skal primært håndtere ekstrem regn, som strømmer fra arealer på St. Grundet og afvander gennem slugten ved Lille Grundet Hulvej (afstrømningsareal ca. 85 ha). Til at håndtere afstrømningen etableres der en transportledning, som skal lede regnvandet fra Lille Grundet Hulvej til Tommy Troelsens Park. Her ledes vandet videre via rørledning til fjorden, og "overskydende" regnvand kan forsinkes i bassinerne i Tommy Troelsens Park. Projektet er bl.a. med til at reducere risikoen for oversvømmelse ved sygehusområdet, Horsensvej og ved Skovgade, når der kommer store regnhændelser.

"Klimatilpasningsprojektet i Østbyen" er et medfinansieringsprojekt, som betyder, at Vejle Spildevand A/S og Vejle Kommune har indgået aftale om finansiering, vedligeholdelse og drift. Nye regler vedrørende finansiering har ændret kommunens mulighed for medfinansiering, dog kan igangværende projekter fortsætte i en overgangsordning.

Vejle Spildevand A/S har ansøgt Forsyningssekretariatet om at få etape 2 af klimatilpasningsprojektet i Østbyen omfattet af denne overgangsordning. Denne godkendelse er meddelt. Derudover vil Vejle Spildevand A/S søge om forhåndsgodkendelse af projektet som et medfinansieringsprojekt, der kan tillægges Vejle Spildevands økonomiske ramme. Denne godkendelse er en forudsætning for gennemførelse af projektet.

Med forudsætning om, at Forsyningssekretariatet godkender projektet som ansøgt, kan realiseringen af etape 2 finansieres med samme fordeling mellem Vejle Spildevand (75%) og Vejle Kommune (25%) Spildevand, som ved etape 1. Målet er, at projektet kan realiseres i 2024, under forudsætning af at Vejle Kommune og Vejle Spildevand godkender projektet.

Økonomi

Projektet er af Vejle Spildevand estimeret til at koste 15 mio. kr., hvoraf Vejle Spildevand finansierer 11,25 mio. kr. (75%) og Vejle Kommune 3,75 mio. kr. (25%).

På det eksisterende budget er der 1,601 mio. kr. til realisering af etape 2. Sammenlagt med en rest fra etape 1 på 1,775 mio. kr. (Vejle Kommunes andel), er der 3,376 mio. kr. til realiseringen af etape 2. Dette betyder, at der mangler finansiering på 0,374 mio. kr., som foreslås finansieret af klimapuljen, som blev vedtaget i budgetforliget 2024-2027, hvor der er afsat 4 mio. kr. i 2024.

Til den del som Vejle Spildevand A/S skal finansiere, skal der optages et tillægslån på 5,925 mio. kr., da der er 5,3 mio. kr. til rest fra etape 1.

Drift - og vedligeholdelse af anlægget til håndtering af tag- og overfladevand finansieres af Vejle Spildevand A/S.

Ny/ændring af Anlægsbevilling (i 1.000 kr.)				
Udvalg	Stednr	Projekt	Udgift	Indtægt
NMU	146.056	Klimatilpasning Østbykvarteret - Vejle Spildevand	5.925	
NMU	089.067	Klimatilpasning Østbykvarteret - Vejle Kommune	1.975	
Ændring af anlægsbevillinger i alt			7.900	0

Tillægsbevilling til rådighedsbeløb (i 1.000 kr.)				Budgetår	Konsekvenser i overslagsår		
Udvalg	Stednr	Projekt	U/I	2023	2024	2025	2026
Tillægsbevilling:							
NMU	146.056	Klimatilpasning Østbykvarteret - Vejle Spildevand	U		5.925		
NMU	089.067	Klimatilpasning Østbykvarteret - Vejle Kommune	U	1.601	374		
Finansiering:							
NMU	015.070	Klimaprojekt - Østerbo og Grejsdal	U	-1.601			
NMU	015.084	Klimapulje	U		-374		
	8.55.72	Låneoptagelse vedr. klimatiltag	I		-5.925		
	8.55.72	Afdrag på lån, Vejle Kommune	U		208	215	223
NMU	01.35.46	Drift - Afdrag på lån fra Vejle Spildevand	I		-208	-215	-223
	7.55.70	Renter på lån, Vejle Kommune	U		207	200	192
	7.35.29	Renter på lån, afdrag fra Vejle Spildevand	I		-207	-200	-192
Tillægsbevilling netto i alt				0	0	0	0
Kassen (- = forbrug)				0	0	0	0

Figur 1: sagens bevillingsmæssige konsekvenser

Opsummering af de bevillingsmæssige konsekvenser

Sagen medfører, at der gives anlægsbevilling og afsættes rådighedsbeløb i 2024 på 5,925 mio. kr. vedr. Vejle Spildevands andel og 1,975 mio. kr. vedr. Vejle Kommunes andel i 2023/2024 – i alt 7,9 mio. kr. vedr. klimatilpasning Østbykvarteret.

Udgiften på 1,975 mio. kr. vedr. Vejle Kommunes andel finansieres af det til formålet afsatte rådighedsbeløb i 2023 på 1,601 mio. kr. og restbeløbet på 0,374 mio. kr. finansieres af klimapuljen i 2024.

Udgiften på 5,925 mio. kr. vedr. Vejle Spildevands andel lånefinansieres og afdrages over 20 år. Vejle Spildevand A/S dækker udgifterne til rente og afdrag på lånet. De i skemaet angivne beløb vedr. renter og afdrag er skøn pr. d.d. og fastlægges endeligt ifm. lånoptagelsen.

Den samlede udgift for projektets etape 2 er 15 mio. kr. Heraf holdes 7,1 mio. kr. af restbevillingen vedr. etape 1.

Høring

Centralt Budget har ingen bemærkninger af bevillingsmæssig karakter.

Klima og resiliensvurdering

Projektet skal reducere risikoen for oversvømmelser og skader i forbindelse med skybrud og ekstremnedbør og sikre fremkommelighed på bl.a. Horsensvej og Skovgade.

Den valgte løsning består primært af rørledninger, brønde og riste, hvilket har en CO2-belastning. Det er vurderet af Vejle Spildevand, at det er den løsning, der er mulig og mest optimal økonomisk og driftsmæssigt, hvis skybrudsvand skal ledes videre til Tommy Troelsens Park. En åben forbindelse vil kræve ændringer af vejprofilet på Horsensvej.

Projektet vil evt. kunne tilføre området merværdi, hvis det samtænkes med forbedringer af cyklistforholdene på Grundet Hulvej.

Sagens videre forløb

Sagen skal alene behandles i Teknisk Udvalg.

Videre proces

Sagen behandles i Klima-, og Natur- og Miljøudvalget den 20. november, Økonomiudvalget den 5. december og byrådet den 13. december, hvor det indstilles,

at projektet til klimatilpasning af Vejle by, Østbyen, etape 2, godkendes på det foreliggende grundlag, dog med forudsætning af Forsyningssekretariatets forhåndsgodkendelse,

at udvalget over for byrådet anbefaler at projektet igangsættes og der optages et tillægslån på 5,95 mio. kr. som afdrages af Vejle Spildevand over en 20-årig periode og,

at de bevillingsmæssige konsekvenser godkendes, jf. bevillingsskemaerne under afsnittet økonomi.

Teknik- og Miljødirektøren indstiller,

at udvalget tager orienteringen om godkendelse og bevilling til "Klimatilpasningsprojektet i Østbyen - etape 2" til efterretning.

Beslutning

Taget til efterretning.

Alex Vejby Nielsen var fraværende.

Bilag

Bilag-Klimatilpasningsprojekt i Østbyen-Etape 2

Punkt 255: Godkendelse af Vejle Spildevands takster for 2024

06.01.00-P19-2-23

Resume

Vejle Spildevand A/S har sendt takstbladet til kommunens godkendelse. Kommunens godkendelse er en legalitetskontrol, som vedrører en kontrol af om taksterne overholder gældende regler. Forvaltningen har gennemgået taksterne og vurderer, at de er i overensstemmelse med reglerne for området. Vejle spildevands betalingsvedtægt er uændret i 2024. Sagen fremlægges med henblik på byrådets godkendelse af takstbladet.

Sagsfremstilling

Vejle Kommune godkender hvert år Vejle Spildevands takstblad for det kommende år. Kommunens beføjelser, som godkendende myndighed, fremgår af § 3 i lov om betalingsregler for spildevandsforsyningsselskaber m.v. Kommunen skal som myndighed på området godkende det årlige takstblad på spildevandsområdet. Kommunens godkendelse begrænser sig til en legalitetskontrol, det vil sige kontrol af, om gældende regler overholdes. Ved denne kontrol skal Vejle Kommune påse, at de foreslåede takster må forventes at være i overensstemmelse med den økonomiske ramme, der er udmeldt til Vejle Spildevand A/S af Konkurrencestyrelsen. Konkurrencestyrelsen foretager dog en særskilt kontrol efterfølgende. Prisen for vandafledningsbidrag er uændret kr. 34 pr./m³ på trin 1. (Gælder alle almindelige forbrugere). Tilslutningsbidrag, faste bidrag samt gebyr for tømningsordningen er pristalsreguleret i forhold til 2023.

Forvaltningen har gennemgået taksterne og vurderer, at de er i overensstemmelse med reglerne på området, herunder den økonomiske ramme for 2024, som fastsat af Konkurrencestyrelsen. Betalingsvedtægten, som bl.a. indeholder regler for hvornår der opkræves tilslutningsbidrag m.v. er uændret.

Økonomi

Takstbladet vedrører kun Vejle Spildevand A/S økonomi.

Klima og resiliensvurdering

Denne godkendelsessag påvirker ikke udledningen af CO².

Sagens videre forløb

Sagen skal behandles af Økonomiudvalg og Byrådet.

Teknik- og Miljødirektøren indstiller,

at udvalget anbefaler Byrådet, at Vejle Spildevand A/S' takstblad for 2024 godkendes som led i Vejle Kommunens legalitetskontrol.

Beslutning

Anbefalet.
Alex Vejby Nielsen var fraværende.

Bilag

Bilag 1 Spildevandstakster for 2024

Punkt 256: Tillæg 4 til spildevandsplanen vedrørende anden etape af Klimaprojekt Østbyen

06.00.05-P15-1-23

Resume

Vejle Kommune vedtog i december 2020 Vejle Kommunes gældende spildevandsplan. Der er behov for et tillæg til spildevandsplanen vedrørende gennemførelse af anden del af Klimaprojekt Østbyen. Tillægget til spildevandsplanen handler om etablering af en rørledning, som skal håndtere og forsinke mere overfladevand i boldbanens bassinanlæg. Sagen fremlægges for udvalget med henblik på at sende tillæg 4 til spildevandsplanen i offentlig høring i 8 uger.

Sagsfremstilling

Baggrund

Kommunen og Vejle Spildevand A/S har arbejdet med et klimatilpasningsprojekt i Østbyen, som bl.a. omhandler etablering af en klima- og idrætspark. Projektet er etableret med henblik på håndtering af overfladevand ved ekstreme regnhændelser. Første etape af projektet startede op i 2017, og blev afsluttet i 2022.

Etape 1 af klimaprojektet er forberedt for – og dimensioneret til at modtage afstrømning af overfladevand fra endnu et større område. I den forbindelse mangler der en rørforbindelse ved Lille Grundet Hulvej og frem til boldbanens bassiner og trykgravitationsledningen.

Tillæg til spildevandsplanen

For at kunne gennemføre del 2 af Klimaprojekt Østbyen er der behov for et tillæg til Vejle Kommunes gældende spildevandsplan. Tillægget til spildevandsplanen omhandler den rørforbindelse, der er behov for. Se vedlagte bilag vedrørende tillæg til spildevandsplanen. Spildevandsplanen er digital og tillægget vil kunne ses under fanen tillæg.

Formålet med etape 2 er at opsamle afstrømningen fra yderligere 85 ha via en ny transportledning og lede overfladevandet frem til trykgravitationsledningen og boldbanen, som er udført under etape 1. Det er denne rørforbindelse der udgør Klimaprojekt Østbyens etape 2. Beregning og dimensionering af boldbane/bassin i etape 1 gælder håndtering og forsinkelse for både etape 1 og etape 2. Gennemførelse af projektet vil afhjælpe oversvømmelser af Lille Grundet Hulvej, Horsensvej samt en del af sygehusområdet ved kraftige regnhændelser.

Nye regler vedrørende finansiering af klimatilpasningsprojekter har ændret kommunens mulighed for medfinansiering, dog kan igangværende projekter fortsætte i en overgangsordning. Vejle Spildevand A/S har ansøgt forsyningssekretariatet om at få etape 2 af Klimaprojekt Østbyen omfattet af denne overgangsordning. Denne godkendelse er meddelt. Derudover vil Vejle Spildevand A/S søge om forhåndsgodkendelse af projektet som et medfinansieringsprojekt, der kan tillægges Vejle Spildevands økonomiske ramme. Denne godkendelse er en forudsætning for gennemførelse af projektet.

Miljøvurdering

Kommunen har vurderet, at tillæg 4 til kommunens spildevandsplan ikke er omfattet af kravet om miljøvurdering, da miljøscreeningen af tillægget til spildevandsplanen har vist, at der ikke er sandsynlighed for væsentlige miljøpåvirkninger som følge af tillægget til spildevandsplanen. Tillægget omfatter en mindre ændring af den eksisterende spildevandsplan.

Miljøscreening af tillæg til spildevandsplanen sendes i offentlig høring sammen med selve tillægget til spildevandsplanen.

Økonomi

Etape 2 af Klimaprojekt Østbyen skal finansieres som et medfinansieringsprojekt, hvor kommunen skal finansiere en del af udgiften. Vejle Kommunes andel af økonomien behandles i Økonomiudvalget den 5. december 2023. Kommunens vejafdeling kan få afledte udgifter.

Klima og resiliensvurdering

Etablering af rørledning og pumper betyder en øget udledning af CO² ved produktion af røranlæg, etablering og ved drift af pumpeanlæg.

Sagens videre forløb

Sagen skal behandles af Økonomiudvalget og Byrådet

Teknik- og Miljødirektøren indstiller,

at udvalget anbefaler overfor Økonomiudvalg og byråd at sende tillæg 4 til spildevandsplanen i offentlig høring.

Beslutning

Anbefalet.

Alex Vejby Nielsen var fraværende.

Bilag

Bilag 1 Tillaeg 4 til Spildevandsplan 2020-2028

Punkt 257: Tillæg til spildevandsplan vedrørende separatkloakering i Vonge

06.01.03-P00-1-23

Resume

Vejle Kommune vedtog i december 2020 Spildevandsplan 2020-2028, som prioriterer indsatser vedrørende reduktion af overløb til vandmiljøet af urensset spildevand. Der er behov for et tillæg til spildevandsplanen, som beskriver en yderligere indsats vedrørende begrænsning af overløb af urensset spildevand til Vonge Bæk. Tillægget beskriver et separeringsprojekt (adskillelse af spildevand og regnvand), som vil reducere overløb til Vonge Bæk betydeligt. Sagen fremlægges for udvalget med henblik på at sende tillæg 5 i offentlig høring i 8 uger.

Sagsfremstilling

Tillæg 5 til kommunens spildevandsplan indeholder et separeringsprojekt for en del af det fælleskloakerede område i Vonge By. Se vedlagte tillæg 5 til spildevandsplanen. Spildevandsplanen er en digital plan og tillæg til spildevandsplanen vil kunne findes under fanen tillæg.

I Vonge er der i dag overløb fra det fælleskloakerede område to steder til Vonge Bæk, når det regner meget. Vejle Spildevand og kommunen vurderer, at den bedste løsning er, at separere en stor del af det fælleskloakerede byområde i Vonge. Af tekniske årsager er det ikke muligt at separere hele det fælleskloakerede område i Vonge By. Planen er at etablere et tostrengt spildevandssystem således at regnvand fra dette område fremover ledes til Vonge Bæk gennem et bassinanlæg, der kan rense og forsinke vandet. Bassinet placeres lige uden for byen for at få den nødvendige plads. Der er behov for at bruge en del af byens parkområde til opstuvning ved større regnhændelser i kortere perioder. Parken vil dog også fremover fremstå som et grønt areal. Der arbejdes på at indpasse nyt bassin i den omkringliggende natur og med eksisterende -og planlagte stiforløb. Den miljømæssige effekt i forhold til overløb til Vonge Bæk er beregnet til en reduktion på 97-99 %.

Det er planen at separeringsprojektet i Vonge by skal gennemføres i perioden 2025-2030. Vejle Spildevand etablerer et nyt regn -eller spildevandsstik til de ejendomme, der bliver berørt af separatkloakeringsprojektet. Herefter vil grundejerne blive pålagt at separere regnvand fra spildevand på egen grund og tilslutte regnvandet til den nye stikbrønd. Udgiften for grundejeren svinger i forhold til indretning af afløbssystemet på den enkelte ejendom. Byrådet har tidligere besluttet, at der først skal meddeles påbud til grundejerne 3 år efter tillæg til spildevandsplanen har været i offentlig høring. Information sker ved annoncering på hjemmesiden. Kommunen udsender desuden orienteringsbreve til berørte grundejere, og det er planen at afholde borgermøde i høringsperioden.

Grundlag for ekspropriation

Ved etablering af spildevandsledninger ejet af Vejle Spildevand på privat grund, skal der tinglyses en deklaration blandt andet til at sikre adgangsrettigheder for kloakforsyningen (servitutpålæg). I ovenstående projekt vil det blive nødvendigt at etablere ledninger eller andre anlæg på private matrikler. Det betyder, at der er matrikler, som enten vil blive pålagt servitutter i tilfælde af ejers accept eller blive eksproprieret, såfremt ejer ikke accepterer. Grundejere som enten vil blive pålagt servitutter efter frivillig aftale, eller bliver pålagt servitutter ved ekspropriation kontaktes af Vejle Spildevand. Erstatning udbetales efter gældende takster.

Det fremgår af tillæg 5 til spildevandsplanen om der er berørte matrikler, og i givet fald hvilke matrikler, der kan blive berørt. Berørte grundejer orienteres særskilt.

Miljøvurdering

Kommunen har vurderet, at tillæg 5 til kommunens spildevandsplan ikke er omfattet af kravet om miljøvurdering, da miljøscreeningen af tillægget til spildevandsplanen har vist, at der ikke er sandsynlighed for væsentlige miljøpåvirkninger som følge af tillægget til spildevandsplanen. Tillægget omfatter en mindre ændring af den eksisterende spildevandsplan.

Miljøscreening af tillæg til spildevandsplanen sendes i offentlig høring sammen med selve tillægget til spildevandsplanen.

Økonomi

Tillæg 5 til kommunens spildevandsplan berører kommunen i forhold til håndtering af vejvand m.v. Der er ingen kommunale institutioner i vonge der bliver berørt af separeringsprojektet.

Klima og resiliensvurdering

Etablering af nyt regnvandssystem med rør, pumper og bassinanlæg betyder en øget CO² udledning. Separeringsprojektet betyder at regnvand fjernes fra spildevandssystemet, og dermed skal der ikke pumpes regnvand over stor afstand til renseanlægget, og renseanlægget belastes ikke med regnvand, som dermed betyder en reduceret CO² udledning.

Sagens videre forløb

Sagen skal behandles af Økonomiudvalget og Byrådet.

Teknik- og Miljødirektøren indstiller,

at udvalget anbefaler overfor Økonomiudvalg og Byråd at sende tillæg 5 til spildevandsplanen i offentlig høring.

Beslutning

Anbefalet.

Alex Vejby Nielsen var fraværende.

Bilag

Bilag 1 Tillaeg 5 til Spildevandsplan-2020-2028

Punkt 258: Initiativsag fra Claus Behrendsen

00.22.00-A26-15-23

Resume

Forslag fra Claus Behrendsen (Socialdemokratiet), ang. præsentation og Bæredygtig bydel.

Sagsfremstilling

I følge § 5 i forretningsordenen fra Teknisk Udvalg kan ethvert medlem senest 8 dage forud for et ordinært møde indgive en skriftlig anmodning om behandling af en sag.

Henvendelsen af 13. november 2023 fra Claus Behrendsen (Socialdemokratiet), lyder således.

Kære Michael, Gerda og Alex

På vores førstkommende TU-møde i næste uge vil jeg bede om af foreningen Bæredygtig bydel inviteres til kort at præsentere foreningens arbejde med at udvikle en bæredygtig bydel for udvalget og for forvaltningen og at vi dermed får mulighed for at stifte bekendtskab med projektets formål, grundlæggende principper, omfang mm.

Kontaktpersoner: Britta Edelberg og Niels Reiter.

De bedste hilsner

Claus Behrendsen

Klima og resiliensvurdering

Ikke relevant.

Sagens videre forløb

Sagen skal alene behandles af Teknisk Udvalg.

Teknik- og Miljødirektøren indstiller,

at udvalget behandler forslaget.

Beslutning

Udvalget behandlede forslaget.

Et flertal i udvalget bestående af Gerda Haastrup Jørgensen, Per Olesen, Mads Hartlev, Anne Sofie Stjernholm og Claus Behrendsen ønskede at arbejde videre med temaet bæredygtige bydele, hvilket kan indarbejdes i den kommende kommuneplanlægning.

Rune Bønnelykke stemte imod, idet timingen er forkert og ressourcerne bedre kan anvendes andre steder.

Alex Vejby Nielsen var fraværende.

Punkt 259: Deltagelse i kommunale aktiviteter

00.22.00-A26-24-21

Resume

Deltagelse i kommunale aktiviteter.

Sagsfremstilling

Af Vejle kommunes Regulativ af den 22. januar 2014 om byrådsmedlemmers vederlag og godtgørelse mv. fremgår af punkt 3, litra f, at der kan tillægges erstatning for tabt arbejdsfortjeneste for varetagelse af andre kommunale hverv end møder, når deltagelsen sker efter anmodning fra byrådet eller et af byrådets udvalg.

- Ingen aktiviteter

Klima og resiliensvurdering

Ingen bemærkninger.

Sagens videre forløb

Sagen skal alene behandles af Teknisk Udvalg.

Teknik- og Miljødirektøren indstiller,

at udvalget drøfter, om der behov for, at et eller flere medlemmer af udvalgets varetager andre erhverv.

Beslutning

Godkendt.

Alex Vejby Nielsen var fraværende.

Punkt 260: Meddelelser

00.22.00-A26-24-21

Resume

Meddelelser til og fra Teknisk Udvalg.

Klima og resiliensvurdering

Ingen bemærkninger.

Sagens videre forløb

Sagen skal alene behandles af Teknisk Udvalg.

Teknik- og Miljødirektøren indstiller,

at meddelelser deles.

Beslutning

Taget til efterretning.

Alex Vejby Nielsen var fraværende.

Punkt 261: Digital godkendelse af beslutningsprotokol

00.22.00-A26-24-21

Resume

Beslutningsprotokol til digital godkendelse af Teknisk Udvalg.

Sagsfremstilling

Beslutningsprotokollen underskrives digitalt ved at trykke på godkend i First Agenda.

Klima og resiliensvurdering

Ingen bemærkninger.

Sagens videre forløb

Sagen skal alene behandles af Teknisk Udvalg.

Teknik- og Miljødirektøren indstiller,

at beslutningsprotokollen godkendes.

Beslutning

Godkendt.

Alex Vejby Nielsen var fraværende.