

# REFERAT Teknisk Udvalg - 2022-2025 d. 23-04-2024

**Mødedato** Tirsdag d. 23. april 2024 kl. 12:30

**Mødested** Mødelokale 1, Kirketorvet 1

# Indholdsfortegnelse

1. kvartalsopfølgning 2024 Teknisk Udvalg.....	3
Første drøftelse af drifts- og anlægsudfordringer Budget 2025-2028.....	6
Elever som trafikeksperter - forslag til projekt under Teknisk Udvalgs innovationspulje.....	8
Intelligent cykelfremme med GPS-data - forslag til projekt under Teknisk Udvalgs innovationspulje	10
Udkast til Trafikplan Bredballe.....	12
Lukket: Kondemneringer.....	14
Lukket: Kondemnering.....	15
Forslag til lokalplan nr. 1342 Boligområde ved Boulevarden 74, Vejle og tillæg nr. 2 til Vejle Komr	16
Forslag til lokalplan nr. 1414 Erhvervsområde ved Ouskær, Vinding og tillæg nr. 46 til Vejle Komr	20
Forslag til lokalplan nr. 1417 Egtvedpigens Verden ved Egtved Holt, Egtved og tillæg nr. 48 til Vejl	22
Forslag til lokalplan nr. 1419 Boligområde ved Vongevej, Sandvad og tillæg nr. 50 til Vejle Kommu	26
Endelig vedtagelse af lokalplan nr. 1369 Boligområde ved Hans Thomsens Vej, Vandel og tillæg nr.	29
Endelig vedtagelse: Spildevandsplantillæg 6 - Nyt kloakopland i forbindelse med etablering af dagl	32
Endelig vedtagelse: Spildevandsplantillæg 7. Ledninger og tekniske anlæg.....	33
Endelig vedtagelse: Spildevandsplantillæg 8. Kloakering af boligområde Hans Thomsens Vej, Vanc	35
Tillæg 12 til spildevandsplanen vedrørende mål for vand på terræn.....	36
Beredskabsplan til forebyggelse, opsporing og håndtering af æresrelaterede konflikter og negativ se	39
Deltagelse i kommunale aktiviteter.....	41
Meddelelser.....	42
Digital godkendelse af beslutningsprotokol.....	43

# Punkt 84: 1. kvartalsopfølgning 2024 Teknisk Udvalg

00.30.14-S00-5-24

## Resumé

Som led i den løbende opfølgning på budget fremlægges 1. kvartalsopfølgning for perioden januar til marts 2024. På driften forventes en overskridelse af rammen primært pga. udgifter til vintervedligehold og vejskred efter skybrud i februar. Der søges om anlægsbevilling på 13,7 mio. kr. som en delvis løsning af merudgifterne. Derudover forventes overført et merforbrug på 4,08 mio. kr. til 2025.

På anlæg forventes der overførsler til 2025 på 55,537 mio. kr. i udgift.

## Sagsfremstilling

Nedenstående tabel viser det forventede resultat for Teknisk Udvalgs drift fordelt på områder pr. 31. marts 2024.

Funktionsniveau beløb i 1.000 kr.	Vedtaget budget	Korrigeret budget	Forventet overførsel fra 2023 (BY 24.04.24)	Forventet regnskab	Forv. overførsel til 2025	Mer(+)/ mindre(-) forbrug	Flytninger mellem udvalg	Tillægs- bevilling
<b>Serviceudgifter</b>								
Anlæg- og Infrastruktur	3.739	3.739	50	3.789		0		
Kollektiv Trafik	80.368	78.467		76.467		-2.000		
Vej og Park	138.828	140.291	2.743	157.026		13.992	-58	
Vintertjeneste	20.296	20.380	-7.211	20.369	-4.080	3.120		
Byfornyelse, Byrum og Innovationsprojekter	7.493	8.243	2.173	10.016		-400		
Puljer	1.650	1.218	214	362		-1.070		
<b>Serviceudgifter i alt</b>	<b>252.374</b>	<b>252.338</b>	<b>-2.031</b>	<b>268.029</b>	<b>-4.080</b>	<b>13.642</b>	<b>-58</b>	<b>0</b>

Figur 1: Tabel med forventet regnskab og forventede overførsler til 2025 på TU drift på hovedområder.

Den seneste våde vinter har forårsaget omfattende vejskred på flere veje i kommunen. De nødvendige reparationer forventes at koste ca. 13,7 mio. kr. Desuden har vi en negativ budgetoverførsel på 7,2 mio. kr. fra de foregående vintre. Derudover står vi over for yderligere udgifter til reparation af gadelys på ca. 1,1 mio. kr. og udskiftning af defekte julelys, hvilket vil koste ca. 0,5 mio. kr.

Disse uforudsete udgifter resulterer i en samlet merudgift på ca. 22,5 mio. kr. - under forudsætning af årets budget til vintervedligehold er tilstrækkeligt.

På sidste udvalgs møde blev problematikken drøftet. Ud fra disse drøftelser foreslår forvaltningen følgende løsning:

- Anlægsbevilling på 13,7 mio. kr. til vejskredsudgifterne, finansieret af
  - Teknisk Udvalgs pulje til infrastruktur
  - Økonomiudvalgets pulje til klimasikring og infrastruktur.  
(særskilt bevillingsskema under afsnit økonomi)
- Anvendelse af restbeløb fra Kollektiv Trafik på 2 mio. kr. til at dække en del af udgifterne. Restbudgettet skyldes dels en tillægsbevilling i budgetforlig 2024, dels en gentænkning af den kollektive trafik og dels at omkostningsindeks for kollektiv trafik har udviklet sig i gunstig retning.
- Intern besparelse på 1,25 mio. kr. fra Vejdriften, som er muliggjort ved bl.a. effektiviseringer og forventninger om færre omkostninger. F.eks. på pladser og graffiti.
- Under Byfornyelse, Byrum og Innovationsprojekter:
  - Stop af innovationsprojektet 'P-pladser med ladestandere', hvilket frigør 0,4 mio. kr.
- Under Puljer:

- Der er en rest på 0,320 mio. kr. fra sidste års proces med rum til velfærdsprioriteringer hvor der blev fundet løsninger for mere end nødvendigt. Det blev aftalt at overføre dem til løsning til Rum til Velfærdsprioritering i 2025, men indgår nu i stedet til denne udfordring.
- Anvendelse af rest i innovationspuljen på 0,75 mio. kr. Der er pt. 1,1 mio. kr. som ikke er disponeret, men der er 2 sager på vej: Intelligent cykelfremme og elever som trafikeksperter i alt 0,350 mio. kr. Dertil er usikkerhed omkring innovationsmidler til Linje 11 A.

Såfremt alle ovenstående tiltag sættes i værk, vil der stadig være en overskridelse af rammen på 4,08 mio. kr. Merudgiften foreslås overført til 2025, hvor det kan indhentes enten ved en eventuel mild vinter, ved fortsat rest på kollektiv trafik efter gentænkning samt innovationspuljen.

Det bør nævnes at der også er en udfordring med færre parkeringsindtægter end budgetlagt i Cronhammar, som i 2024 løses ved en overførsel af restbudget i 2023.

Der flyttes 58 t.kr. fra Teknisk Udvalgs ramme - 19 t.kr. fra parkområdet under Teknisk Udvalg til ejendomsadministrationen under Økonomiudvalget for vedligeholdelse af udenomsarealer ved Vedelsgade 17 efter aftale med begge parter. 39 t.kr. vedr. ekstra rengøring på Materielgården.

## Anlæg

Beløb i 1.000 kr.	Type	Korrigeret budget	Periodens forbrug pr. 31.03.24	Forv. overførsel fra 2023 (BY)	Forventet regnskab	Forv. overførsel til 2025	Mer(+)/ mindre(-) forbrug	Tillægsbevilling 2024
<b>Skattefinansieret</b>								
Udgifter	U	202.083	13.635	74.066	220.612	55.537	0	0
Indtægter	I	-134	-4	0	-134	0	0	0
<b>Skattefinansieret i alt netto</b>	<b>N</b>	<b>201.949</b>	<b>13.631</b>	<b>74.066</b>	<b>220.478</b>	<b>55.537</b>	<b>0</b>	<b>0</b>

Figur 2: Forventet regnskab og forventet overførsel på anlæg

Af et samlet nettobudget på 276,015 mio. kr. inkl. overførsler fra 2023, forventes der overført 55,537 mio. kr. i udgifter og 0 mio. kr. i indtægter til 2025.

De forventede udgiftsoverførsler til 2025 vedrører i overskrifter:

- 5,9 mio. kr. - Byggemodning
- 23,1 mio. kr. - Byudvikling, By- & Områdefornyelse
- 26,5 mio. kr. - Veje og stier

Den forventede anlægsoverførsel bør ses i lyset af, at ca. 44 % af det korrigerede budget består af overførsler, fremrykninger og tillægsbevillinger.

Af større enkelte overførsler kan nævnes:

- "Betonelementbyggerier 4 skoler" - 12,8 mio. kr. - Omfang af renovering er større end forventet - har krævet flere undersøgelser før arbejde kunne igangsættes, og dermed forsinket proces.
- "Vedligehold Kirkebakkeskolen, Vindinghallen og halgulve" - 7 mio. kr. - budget afsat ifm. budgetforlig - udføres i 2024/2025.
- "Forbindelse Vest om Uhre" - 4,3 mio. kr. - afventer slutregning og voldgiftssag.
- "Havnerute - Ørstedsgade til Horsensvej" - 7,7 mio. kr. - delprojekter vedr. havneruten samlet i én sag - projekt udføres i 2024-2026.
- "Bredballe Centret" - 3,0 mio. kr. - afventer det endelige anlægsprojekt, og
- "4 sporet bro, Østerbrogade" - 4,0 mio. kr. - Projekt udføres af BaneDanmark.

De enkelte anlægsprojekter ses i bilaget "TU Anlæg - Projektoversigt", hvor ændringer af rådighedsbeløb fremgår. Der er ligeledes et bilag "TU Anlæg - Anlægsbevilling", hvor ændringer af de enkelte anlægsbevillinger fremgår. Disse vil indgå i den videre behandling i Økonomiudvalget og Byrådet.

## Høring

Centralt Budget bemærker, at der ikke forventes rammeoverholdelse på driften i 2024, og at det i den forbindelse kalder på politiske prioriteringer for at opnå rammeoverholdelse jf. Byrådets vedtagne økonomistyringsprincipper.

## Økonomi

Ny/ændring af Anlægsbevilling (i 1.000 kr.)				
Udvalg	Stednr	Projekt	Udgift	Indtægt
TU	223.xxx	Diverse vejskred	13.700	
Ændring af anlægsbevillinger i alt			13.700	0

Tillægsbevilling til rådighedsbeløb (i 1.000 kr.)				Budgetår	Konsekvenser i overslagsår			
Udvalg	Stednr	Projekt	U/I	2024	2025	2026	2027	
<b>Tillægsbevilling:</b>								
TU	223.xxx	Diverse vejskred	Udg.	13.700				
<b>Finansiering:</b>								
TU	222.091	Pulje til infrastruktur	Udg.	-7.249				
ØU	223.210	Byudvikling, klimasik., omfartsvej, infrastruktur		-6.451				
Tillægsbevilling netto i alt				0	0	0	0	
Kassen (- = forbrug)				0	0	0	0	

### Opsummering af de bevillingsmæssige konsekvenser

Sagen medfører, at der gives anlægsbevilling og afsættes rådighedsbeløb på 13,7 mio. kr. i 2024 til at reparere diverse veje efter skybrud. Udgiften finansieres dels af anlægspulje under Teknisk Udvalg til infrastruktur, hvor der resterer 7,249 mio. kr. i 2024. Herudover foreslås finansiering fra pulje til Byudvikling, klimasikring, omfartsvej og infrastruktur, som ligger under Økonomiudvalget.

### Klima og resiliensvurdering

Ingen bemærkninger.

### Sagens videre forløb

Sagen indgår i den samlede sag for 1. kvartalsopfølgning til Økonomiudvalget og Byrådet.

### Indstilling

#### Teknik- og Miljødirektøren indstiller,

at 1. kvartalsopfølgning for drift og anlæg godkendes, og

at de bevillingsmæssige konsekvenser i afsnit økonomi godkendes, således der tildeles anlægsbevilling til vejskredsudgifter.

### Beslutning

Godkendt.

### Bilag

TU Anlæg - Projektoversigt 1.kvt 2024

TU Anlæg - Anlægsbevilling 1. kv. 2024

# Punkt 85: Første drøftelse af drifts- og anlægsudfordringer Budget 2025-2028

00.30.10-S00-3-24

## Resumé

Teknisk Udvalg drøfter udfordringer til budget 2025-2028 for drift og anlæg.

## Sagsfremstilling

Jf. tidsplanen for budget 2025-2028 skal Teknisk Udvalg i dag drøfte drifts- og anlægsudfordringer for det kommende budget.

Dato	Udvalg	Emne
5. marts 2024	TU	Orientering om tidsplan, budgetstrategi og budgetproces
7. marts 2024	FagMED	Orientering om tidsplan, budgetstrategi og budgetproces.
Uge 10-12, 2024	LokalMED	Orientering om tidsplan, budgetstrategi og budgetproces.
23. april 2024	TU	1. drøftelse af drifts- og anlægsudfordringer samt kapacitetsanalyser.
Uge 18-20, 2024	LokalMED	Høring om budget
13. maj 2024	FagMED	Høring om budget
28. maj 2024	TU	2. drøftelse af drifts- og anlægsudfordringer samt kapacitetsanalyser. Godkendelse af teknisk budget, generelle bemærkninger, aktivitetsforudsætninger og takster. Orientering om anlægsbudgetforslag.

Forvaltningen vil på mødet komme med et oplæg til budgetprocessen. Efterfølgende drøfter udvalget hvilke udfordringer, der skal indgå i budgetprocessen for hhv. drift og anlæg.

## Budgetnotat

Til brug for de politiske drøftelser skal der udarbejdes et budgetnotat, der kort beskriver udvalgets grønne budgetudfordringer i 2025 på drift og anlæg. Indholdet præsenteres på på Byrådets temamøde ultimo juni, og notaterne indgår i budgetlægningens spor 2.

Notaterne udarbejdes til udvalgets 2. drøftelse af udfordringerne d. 28. maj 2024.

## Kapacitetsanalyser

I budgetprocessen skal udvalgene opdatere og udarbejde nye kapacitetsanalyser. Med det menes analyser af kapacitetsmæssige behov, der bl.a. opstår som følge af Vejle Kommunes befolkningsmæssige og geografiske sammensætning. Disse overvejelser vil indgå i budgetnotatet.

## Klima og resiliensvurdering

Ingen bemærkninger.

## **Sagens videre forløb**

Sagen skal alene behandles af Teknisk Udvalg.

## **Indstilling**

**Teknik- og Miljødirektøren indstiller,**

at drifts- og anlægsudfordringer drøftes.

## **Beslutning**

Drøftet.

# Punkt 86: Elever som trafikeksperter - forslag til projekt under Teknisk Udvalgs innovationspulje

05.01.02-P16-10-24

## Resumé

Teknisk Udvalg har en innovationspulje til understøttende udvikling på udvalgets område. Med denne sag præsenteres en mulighed for at medvirke i til et innovationsprojekt, som foreslås medfinansieret af innovationspuljen. Projektet omhandler inddragelse af børn og unge i arbejdet med cykelfremme. Tidligere projekter har vist at børn og unge effektivt kan medvirke til at løse udfordringer med utryghed i trafikken omkring skoler, hvis de selv spiller en betydelig rolle i at udvikle og udføre løsninger. Med sagen ønskes udvalgets stillingtagen til, om projektet skal igangsættes under innovationspuljen.

## Sagsfremstilling

Børn og unge cykler mindre og sjældnere. Danmarks Tekniske Universitets transportvaneundersøgelse viser, at antal cyklede kilometer pr. dag, hos de 10-17 årige er faldet med 21 % over en ti-årig periode (2013-2022). Samtidigt er antallet af cykelture pr. dag faldet med over 30 %. Tilsvarende viser en undersøgelse fra GF Fonden i 2022, at 88% af forældrene ønsker, at deres børn skal cykle eller gå til skole, men ofte kører deres børn i skole, fordi forældrene føler sig utrygge ved skolevejen.

De landsdækkende tendenser omkring børn og unges cykelvaner gør sig også gældende i Vejle Kommune. Derfor indeholder Grønt visionstillæg til Mobilitetsplanen også et bærende element med overskriften 'En ambitiøs cykelindsats fra børnehaven til ungdomsuddannelse', der sætter særligt fokus og et højt ambitionsniveau omkring indsatser, der kan fremme cykling blandt børn og unge. I Teknisk Udvalgs klimahandlingsplan for 2023-2025 er det mere konkret nævnt, at der skal igangsættes aktiviteter, hvor elever inddrages i at skabe deres egne trygge skoleveje, og få flere børn/unge til at cykle til skole.

Vejle Kommune har fået tilbudt at medvirke i et projekt, hvor netop børn/unge inddrages i arbejdet med at skabe trygge skoleveje og fremme cykling. Projektet gennemføres af den socialøkonomiske virksomhed Trafik i Børnehøjde, der har stor erfaring med inddragelse af børn og unge i cykelfremme- og skolevejsarbejde. Trafik i Børnehøjde har modtaget økonomisk tilskud til projektet, og søger netop nu kommuner der vil indgå i projektet med forløb på skoler. Projektet er to-delt og kan tilbyde et inddragelsesforløb på én grundskole (5. årgang) samt et forløb på én årgang på et gymnasium (STX og HTX). De to projektføløb beskrives i det følgende.

## Grundskoleelever som trafikeksperter

Trafik i Børnehøjdes metode er baseret på at se eleverne som eksperter. Eleverne besidder en vigtig viden for en trafikingeniørs arbejde, da de kender til trafikken på skolevejene på alle årstider og i alt slags vejr. Ud over at være eksperter spiller eleverne en vigtig rolle i at være ambassadører. Eleverne bliver motiveret for at præsentere deres løsninger, fordi de oplever, at det er deres projekt og vil i projektet fungere som guider i en rundvisning for mindre klasser, hvor de præsenterer deres trafikløsninger. På den måde bliver de ambassadører – forstået som rollemodeller.

I projektet anvendes teknologi fra en trafikingeniørs arbejde. Det giver projektet endnu en virkelighedsnær dimension for eleverne. Tidligt i projektet foretages en førmåling til analyse af trafikken og senere evalueres projektet med en eftermåling. Det sker ved følgende to metoder:

1. Videoanalyse med tracking: Denne metode giver en meget visuel indsigt i trafikken. Med tracking registreres alle trafikanter og kan adskilles efter trafikanttype, hvorved fx alle cyklisters ruter kan ses med en farve og alle biler i en anden farve. Teknologien giver også mulighed for præcise og stedbestede hastighedsmålinger og trafikmålinger efter trafikanttype.

2. Maptionnaire, interaktivt kort til registrering af tryk: Dette program er et spørgeskemamodul integreret med muligheden for at udpege utryk/tryk på specifikke lokationer på et kort.

I projektet anvendes prøvehandlinger som metode til at afprøve trafikløsninger. Ideen er at afprøve tiltag i en midlertidig periode og herudfra evaluere, hvilken effekt tiltagene har haft. Metoden anvendes på den måde som dialog for at blive klogere på en endelig løsning. Den endelige fysiske løsning forankres hos kommunen og skolen har ansvaret for at fastholde den ønskede trafikantadfærd. Derudover har prøvehandlinger en stor pædagogisk styrke ved, at eleverne kan

være med til at designe fysiske tiltag her og nu, hvor det ellers vil tage lang tid at komme igennem med mere permanente fysiske anlæg og projektet derfor vil blive for langstrakt i en skoleverden.

### **Gymnasieelever som trafikeksperter**

I projektet justeres Trafik i Børnehøjdes erfaringer fra 14 år med trafikprojekter på grundskoler til gymnasieelever. Det sker i samarbejde med Engineer the Future, der har erfaring med undervisningsforløb i gymnasiet og har tidligere gymnasielærere ansat. I udviklingen af projektet vil det blive undersøgt, hvilke elementer der kan overføres fra forløbet til elever i grundskolen til gymnasieelever. Der vil være opgaver og tiltag, der ikke kan udføres med gymnasieelever. Omvendt vil der være andre muligheder med gymnasieelevers større forståelse.

I forløbet skal gymnasieeleverne kortlægge og analysere trafikken, hvorudfra de skal udvikle løsninger, der afprøves ved/på skolen. Til sidst skal de evaluere afprøvningerne. Dette er de samme trin som i grundskolen. Indholdet i trinnene vil være forskelligt fra grundskolen og der vil bl.a. være et langt større faglig fokus for at appellere til gymnasielærere. I dette projekt forventes det, at der samarbejdes med fagene geografi, fysik og samfundsfag. Formålet er, at flere gymnasielærere på sigt kan udføre dele af projektet på egen hånd. Det betyder, at videoanalyserne udelades, da det umiddelbart vurderes at være for uoverskueligt med de relativt dyre analyser, hvis flere gymnasielærere skal udføre forløbet på egen hånd. Der er dog stadig afsat det samme beløb, der i stedet kan benyttes til flere materialer eller trafikfaglig rådgivning.

Vejle Kommune skal medfinansiere 70.000 kr. pr. skole, dvs. i alt 140.000 kr. for et forløb på én grundskole og ét gymnasium. Heri er inkluderet 25.000 kr. pr. skole til materialer i forbindelse med udførelse af prøvehandling.

### **Økonomi**

Der ansøges om 0,14 mio. kr. fra udvalgets innovationspulje i 2024. Der resterer 1,1 mio. kr. i innovationspuljen inden mødet.

### **Klima og resiliensvurdering**

Gode cykelvaner er med til at sikre et grønnere og mere bæredygtigt transportvalg blandt børn og unge. Forskningen viser med al tydelighed, at gode cykelvaner gør en stor og positiv forskel for børns sundhed og livskvalitet her og nu, og bæres med ind i voksenlivet.

I Vejle Kommunes Klimaplan er der særligt ét mål der vedrører fremme af cykeltrafikken: "25 % af ture kortere end 5 km foregår på cykel eller på elcykel."

I 'Grønt visionstillæg til Mobilitetsplanen' er der generelt også et stort fokus på fremme af cyklismen i kommunen, herunder også blandt børn og unge.

### **Sagens videre forløb**

Sagen skal alene behandles af Teknisk Udvalg.

### **Indstilling**

#### **Teknik- og Miljødirektøren indstiller,**

at udvalget igangsætter det foreslåede projekt og

at udgiften på 0,14 mio. kr. finansieres af Teknisk Udvalgs innovationspulje i 2024.

### **Beslutning**

Godkendt.

# Punkt 87: Intelligent cykelfremme med GPS-data - forslag til projekt under Teknisk Udvalgs innovationspulje

05.01.02-P16-9-24

## Resumé

Teknisk Udvalg har en innovationspulje til understøttende udvikling på udvalgets område. Med denne sag præsenteres et konkret forslag til et innovationsprojekt, som foreslås finansieret af innovationspuljen. Projektet omhandler etablering af en ny datakilde fra cyklister (GPS-data), som kan anvendes til at skabe et større vidensgrundlag til brug i planlægning og prioritering af cykelinvesteringer samt kommunale beslutningsprocesser. Med sagen ønskes udvalgets stillingtagen til, om projektet skal igangsættes.

## Sagsfremstilling

Hvert år træffes der beslutninger om investeringer i infrastrukturen i Vejle Kommune. Her er det afgørende at besidde korrekt viden om trafikken, så der kan udvikles effektive løsninger og forberedes et solidt grundlag til de kommunale beslutningsprocesser.

I forhold til investeringer relateret til biltrafikken er der allerede etableret en omfattende dataindsamling, der kontinuerligt dokumenterer biltrafikkens gøren og laden, og understøtter behovet for viden på dette område. I Vejle Kommune benyttes anonymiserede GPS-data fra biler blandt andet til analyse af rutevalg, hastighedsprofiler, rejsetider, forsinkelser og andre relevante parametre. Disse data anvendes bredt til trafikanalyser og finjustering af trafikmodeller samt til løbende evaluering af initiativer og ændringer på kommunens vejnet. Den opnåede viden fra disse data spiller en afgørende rolle i valget af løsninger og dokumentation af deres effektivitet, hvilket gør dem til et centralt og værdifuldt værktøj for kommunens forvaltning.

Indtil nu har der været begrænsede muligheder for at indsamle tilsvarende dokumenterede data fra cykeltrafikken. Dette udgør et problem, set i lyset af et øget fokus på cykelfremmende initiativer, hvilket bl.a. er tilkendegivet i Grønt visionstillæg til Mobilitetsplanen, der blev godkendt i Byrådet i november 2023. Derudover er beslutninger om tiltag, der sigter mod forbedring af cykelforholdene ofte omkostningskrævende og bør derfor baseres på faglige vurderinger og valide cykeldata. Disse data kan understøtte valget af løsninger og efterfølgende dokumentere deres virkning. I stigende grad bliver data også vigtige for udviklingen af løsninger, for eksempel i forbindelse med prioritering af cyklister i trafiksignalanlæg eller bekæmpelse af u hensigtsmæssig adfærd blandt cyklister.

Den teknologiske udvikling inden for dette område skrider hurtigt fremad, og forvaltningen står i øjeblikket med en mulighed for at igangsætte en indsamling af nye typer af anonymiserede data fra cykler på et højt kvalitetsniveau, og hvor data fra samme kilde kan anvendes til mange forskellige formål. Den foreslåede GPS-datakilde er en ny type sensor, kaldet CORK, der monteres indvendigt i cyklens styr og indsamler og viderebringer data om GPS-position, tid/hastighed, rystelser osv. gennem cyklistens mobiltelefon. Enheden drives af et batteri, der har tilstrækkelig kapacitet til at opretholde drift i over 5 år uden behov for udskiftning. Brugeren/cyklisten behøver kun at installere CORK-enheden og den tilhørende app til mobiltelefonen én gang, hvorefter registreringer foretages automatisk, når cyklen køres. Data gemmes på sikre servere i skyen, og brugeren giver samtykke til deling af data.

Forslaget indebærer iværksættelse af et pilotprojekt, hvor der oprettes en dataindsamling ved hjælp af CORK-enheder, som uddeles til et udvalg af kommunens cyklister.

Projektet har til formål at udnytte mulighederne for:

1. at etablere en systematisk dataindsamling fra cykler i Vejle Kommune, og
2. at udforske de potentielle anvendelsesmuligheder af disse data til flere formål.

Projektet kan derigennem skabe et evidensbaseret vidensgrundlag for fagpersoner og beslutningstagere i Vejle Kommune, hvilket kan bidrage til forbedring af forholdene for kommunens cyklister.

Det forventes konkret, at data vil kunne anvendes til:

- kortlægninger af rejsetider for cyklister, og herunder udpegning af steder hvor cyklister forsinkes, eller hvor cyklisters fart kan være problematisk. Rejsetidsforsinkelser kan anvendes til at udpege indsatssteder i forhold til prioritering af cyklister i (signal)kryds, snævre passager, bomme, smalle stier, effekter af fartdæmpning for cyklister mv.

- kortlægninger af cyklisters rutevalg og destinationer, herunder til brug for udpegning og optimering af vigtige cykelruter, prioritering mellem strækninger, etablering af cykelcykelparkering og udformning af løsninger.
- kortlægninger af steder hvor der sker mange uheld/væltninger eller nær-ved uheld (hårde opbremsninger), herunder til brug i trafikikkerhedsarbejdet. Nuværende datakilder for cykeluheld er generelt meget sparsomme og indeholder et stort mørketal, idet mange cykeluheld ikke kommer til politiets eller skadestuers kendskab og dermed sjældent registreres.
- at generere statistikker om cyklister turlængder, parkeringstider, hastigheder, antal ture pr. cykel pr. dag mv.
- Kortlægning af belægnings kvaliteten, ujævnheder og huller, herunder til brug i driften til bl.a. sikring af at reetableringer efter gravearbejder foretages med tilstrækkelig kvalitet.

Brugerens incitament for at installere CORK med tilhørende app, og dermed også bidrage til dataindsamlingen, er muligheden for at genfinde sin cykel hvis den er blevet forlagt eller stjålet. Her kan app'en give besked hvis cyklen flyttes uden at den er i nærheden af brugerens mobil, og den vil kunne lokalisere cyklens placering. Derudover kan app'en benyttes som 'cykelcomputer' til bl.a. at holde styr på hvor langt de har kørt, på hvilke ruter, CO2 besparelse mv.

For et budget på 200.000 kr. kan der iværksættes et pilotprojekt hvor der installeres og opsamles data fra op til 400 enheder.

Der ansøges om 0,2 mio. kr. fra udvalgets innovationspulje i 2024. Der resterer 1,1 mio. kr. i innovationspuljen inden mødet.

## **Økonomi**

Der ansøges om 0,2 mio. kr. fra udvalgets innovationspulje i 2024. Der resterer 1,1 mio. kr. i innovationspuljen inden mødet

## **Klima og resiliensvurdering**

Mere viden om cyklisternes gøren og laden i Vejle kommune vil kunne benyttes i udfærdigelsen af beslutningsgrundlag ifm. med investeringer i cykelinfrastrukturen og cykelfremmede initiativer generelt. Derudover vil et bedre vidensgrundlag kunne bidrage til udvikling af bedre og mere effektive cykelløsninger, samt evaluering af gennemførte investeringer i cykeltrafikken.

I Vejle Kommunes Klimaplan er der særligt ét mål der vedrører fremme af cykeltrafikken: "25 % af ture kortere end 5 km foregår på cykel eller på elcykel."

I 'Grønt visionstillæg til Mobilitetsplanen' er der generelt også et stort fokus på fremme af cyklismen i kommunen. Det er desuden tilkendegivet med dogme nr. 9 at: " Vi gør det smart, vi tør afprøve ny teknologi, og vi baserer beslutninger på data."

## **Sagens videre forløb**

Sagen skal alene behandles af Teknisk Udvalg.

## **Indstilling**

### **Teknik- og Miljødirektøren indstiller,**

at udvalget igangsætter det foreslåede projekt, og

at udgiften på 0,2 mio. kr. finansieres af Teknisk Udvalgs innovationspulje i 2024.

## **Beslutning**

Godkendt.

# Punkt 88: Udkast til Trafikplan Bredballe

05.13.00-P16-2-22

## Resumé

Udkast til ny trafikplan for Bredballe præsenteres. Trafikplanen sætter en retning for udvikling og forbedring af mobiliteten i bydelen Bredballe. Formålet er at understøtte en bæredygtig transportadfærd, hvor flere går, cykler og benytter den kollektive trafik. Med godkendelse af udkastet til trafikplanen igangsættes en offentlig høringsproces.

## Sagsfremstilling

Teknisk Udvalg besluttede 16. august 2022 i pkt.147, at igangsætte en proces for udarbejdelse af en samlet trafikplan for Bredballe. Der foreligger nu et oplæg til trafikplanen.

Trafikplanen er udarbejdet på baggrund af en analyse af de nuværende trafikforhold i byen, herunder en gennemgang af vej- og stisstrukturen, trafik- og hastighedsmålinger samt politiregistrerede trafikulykker. Der er desuden gennemført en spørgeskemaundersøgelse blandt borgerne.

Som en del af processen med udarbejdelse af trafikplanen har lokal forankring og borgerinddragelse været centralt. Der har været nedsat en trafik-samarbejdsgruppe bestående af repræsentanter fra Bredballe Lokalråd, Bredballe Strand Lokalråd og Engum Lokalråd, Bredballe Privatskole, Hældagerskolen, Kirkebakkeskolen, Cyklistforbundet, Ældrerådet og Handicaprådet m.fl. Borgerne i Bredballe har via et spørgeskema haft mulighed for at kommentere på trafikale forhold og udpege lokaliteter, hvor de mener der er behov for at forbedre forholdene. Vejle Kommune har desuden faciliteret et byværksted, hvor interesserede borgere har kunnet komme med input.

Trafikplanen præsenterer nøgletal for trafikken i Bredballe samt visioner og mål for fremtidens trafik og mobilitet i byen. Visionerne er formuleret på baggrund af input fra inddragelsesprocessen.

Visionen lyder:

"Bredballe skal fremover være en by med børn i fokus. Løsninger og mobilitetsvalg skal være med barnet i fokus, da det vil fremme trafiksikkerheden og fremkommeligheden for alle trafikantgrupper. Den direkte vej skal være den nemme vej.

I fremtiden er de grønne transportformer det naturlige førstevalg og de foretrukne mobilitetsformer for såvel børn som voksne der bor og lever i Bredballe. Det er attraktivt at cykle og gå, fordi stinettet er sammenhængende, trygt og sikkert, og giver god adgang til både by og natur.

Med et velfungerende bæredygtigt mobilitetssystem er fremtidens Bredballe et sted med realistiske alternativer til privatbilismen."

De konkrete mål er en afspejling af målene i Klimaplanen, Mobilitetsplanen, Grønt visionstillæg til mobilitetsplan og Trafiksikkerhedsplanen.

For at nå visioner og mål er der opstillet konkrete handlinger indenfor 6 temaer:

- Adfærdspåvirkning
- Skolevejsprojekter
- Cyklende og gående
- Kollektiv trafik og knudepunkter
- Vejnet og hastighed, og
- Trafiksikkerhed.

De foreslåede projekter i trafikplanen vil blive tilføjet Vejle Kommunes prioriteringsmodel, og vil indgå på lige fod med øvrige projekter i kommunen.

Udkast til Trafikplan Bredballe er vedlagt som bilag.

## **Klima og resiliensvurdering**

Bredballe Trafikplan skal bidrage til at nå målene for grøn mobilitet opstillet i Vejle Kommunes Klimaplan, Mobilitetsplanen samt i Trafiksikkerhedsplan.

## **Sagens videre forløb**

Sagen skal alene behandles af Teknisk Udvalg.

## **Indstilling**

**Teknik- og Miljødirektøren indstiller,**

at udkastet til Trafikplan Bredballe godkendes og at der igangsættes en 4 ugers høringsperiode.

## **Beslutning**

Udsat.

## **Bilag**

Trafikplan Bredballe

## **Punkt 89: Lukket: Kondemneringer**

02.00.00-A26-1-22

## **Punkt 90: Lukket: Kondemnering**

02.04.00-K08-73-23

# Punkt 91: Forslag til lokalplan nr. 1342 Boligområde ved Boulevarden 74, Vejle og tillæg nr. 2 til Vejle Kommuneplan 2021-2033

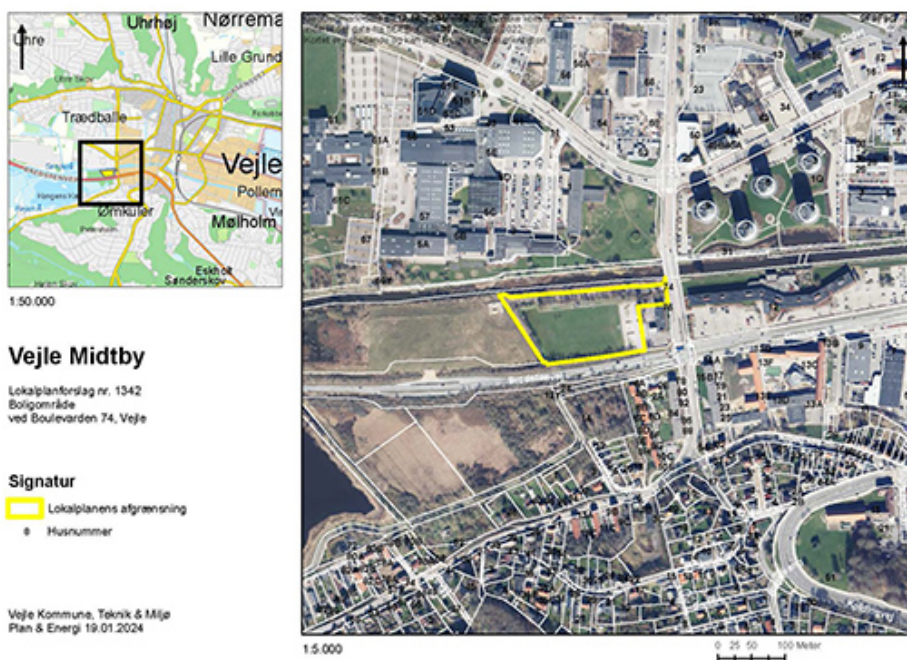
01.02.05-P16-1-21

## Resumé

JURA har anmodet om en lokalplan for et nyt byområde. Vejle Kommune og Østerbo ønsker at opføre 81 almene boliger. Heraf er de 22 boliger til unge mennesker, der er i risiko for at ende som hjemløse.

Lokalplanområdet ligger Boulevarden 74 i Vejle mellem Vejle Å og Bredsten Landevej. Lokalplanen skal muliggøre opførelse af boliger i tre-fire etager. Lokalplanen giver mulighed for at reetablere sportspladsen med atletikbaner, redskabsskure, overdækket opholdsareal samt udvidelse af parkeringspladsen.

## Sagsfremstilling



Figur 1: Kort over lokalplanområdet



Figur 2: Illustration af Åhusene set fra arealet ved Vejle Å (RAVN Arkitektur)



Figur 3: Illustration af bebyggelsesplan (RAVN Arkitektur)

### Planens historik

Teknisk Udvalg besluttede på mødet 6. februar 2024, pkt. nr. 24, at igangsætte udarbejdelse af lokalplan nr. 1342 og tillæg nr. 2.

### Lokalplanens indhold

Baggrunden for lokalplanen er, at Vejle Kommune ønsker at der opføres etageboliger med fokus på en særlig sammensætning af borgere på en attraktiv placering centralt i Vejle. Boligprojektet kaldes Åhusene og er et projekt med Housing First-tilgangen for unge i hjemløshed. Etageboligerne placeres som fire bygninger langs Vejle Å.

Området indeholder i dag en sportsplads og grusparkeringsplads. Sportspladsen fastholdes og kan opgraderes med atletikbane med tilhørende redskabsskure, tilskuers faciliteter mv. Den eksisterende grusparkeringsplads udvides og kantes af beplantning.

Lokalplanområdet er ca. 19.125 m<sup>2</sup> og ligger Boulevarden 74 i Vejle. Lokalplanområdet ligger mellem Vejle Å og Bredstenvej.

Langs sydsiden af Vejle Å ligger en grussti, der forbinder den kommende parkeringsplads for DGI Huset Vejle vest for lokalplanområdet med Boulevarden. Øst for området ligger Region Syddanmarks kontorbygninger på Boulevarden 76 og Damhaven 12.

Lokalplanområdet består primært af en sportsplads. I dag benyttes sportspladsen af en fodboldklub og Midtbyskolen. Fremadrettet skal sportspladsen alene anvendes af Midtbyskolen.

Lokalplanområdet indeholder også en grusparkeringsplads, der dels dækker parkeringsbehovet for boldbanen samt dele af parkeringsbehovet for VUC, Boulevarden 25.

Lokalplanområdet er kanted af et højt og forholdsvis tæt beplantningsbælte mod syd, vest og nord. Mod øst adskilles grundene Boulevarden 74 og 76 af et trådhegn, der delvist er ledsaget af beplantning. Hegnet adskiller parkeringspladsen ved Boulevarden 76 og parkeringspladsen i lokalplanområdet.

Lokalplanområdet er et tidligere engområde og de ubefæstede arealer fremstår ofte våde.

Det er kommunens vision at skabe et projekt af høj arkitektonisk kvalitet, som tilbyder attraktive boliger, fastholder dele af området til sportsplads, tillader offentlig adgang og giver mulighed for socialt samvær på de udendørs fælles opholdsarealer.

### Særlige planmæssige forhold

Indkørselsforholdene etableres som højre ind og højre ud til og fra Boulevarden.

Ny bebyggelse kræver dispensation fra Å-beskyttelseslinjen.

## **Kommuneplantillæg**

Tillægget til kommuneplanen ændrer arealets anvendelse fra offentlige formål til boligformål.

### **Vurdering af afledte konsekvenser**

Der er foretaget en helhedsvurdering af boliglokalplanens afledte konsekvenser, herunder offentlige investeringer, for at sikre en byudvikling i balance. Det kan være i forhold til f.eks. skoler, institutioner, idræt, veje, stier og kollektiv trafik.

Helhedsvurderingen viser, at lokalplanen ikke har afledte konsekvenser på de undersøgte forhold. (notatet vedlægges ikke)

### **Miljøvurdering**

Forslag til lokalplan nr. 1342 og tillæg nr. 2 er screenet jævnfør miljøvurderingsloven. På baggrund af screeningen er det forvaltningens vurdering, at planen ikke vil medføre væsentlig påvirkning af miljøet, og der udarbejdes derfor ikke en miljøvurdering.

### **Høringsperiode**

Jævnfør planloven skal høringsperioden for en lokalplan vurderes fra sag til sag i forhold til at tillade rimelig tid til inddragelse af offentligheden. Udgangspunktet er en minimumsfrist på fire uger, dog to uger for mindre lokalplaner, og otte uger for lokalplaner med tillæg med anvendelsesændringer eller nyudlæg.

Høringsperioden for lokalplanen og tillægget fastsættes til otte uger, da tillægget ændrer anvendelsen eller inddrager nye arealer, og dermed har særlig interesse for offentligheden.

### **Overtagelsespligt/Frafaldserklæring**

Lokalplanområdet ejes af kommunen, og en frafaldserklæring er derfor ikke nødvendig.

## **Klima og resiliensvurdering**

Der er foretaget en bæredygtighedsvurdering af lokalplanen i forhold til planens bæredygtige potentiale. Der er målt på fem bæredygtige hovedområder: Miljø, sociokulturel og funktionel kvalitet, teknik, proces og økonomi.

Lokalplanområdet ligger lavt og står ofte under vand. Ved realisering af lokalplanen hæves terrænet således at overfladevand, kan løbe ud i Vejle Å. Bygninger placeres således, de sammen med et lavt dige er med til at sikre bygninger og bagvedliggende arealer til kote 2,5.

Der skabes behagelige udeområder og opholdsområder uden miljøgener fra støj og indbliksgener. Der bliver mulighed for at opholde sig i sol, skygge og læ.

Lokalplanen gør det muligt at benytte eksisterende forsyningsstruktur. Der tilføres jord til området for at hæve terrænet.

Det er hensigten, at bebyggelsen opføres som et træbyggeri. Etageboligernes facader skal beklædes med træ, som er en fornybar ressource.

Der er kort afstand for gående og cyklister til hverdagsfaciliteter som skoler, sport, indkøb, børnepasning. Der skabes tryghed gennem belysning, og ved at gøre udearealer synlige fra bygninger.

Der arbejdes med at lave miljøer som understøtter ophold, sammenhold, bevægelse mv. Beboerne får mulighed for at opholde sig på egen altan, men også på fælles opholdsarealer på jorden. De grønne byrum understøtter sociale møder og har plads til flere brugergrupper.

Der arbejdes nænsomt med landskabet, således det ændrede terræn tilpasses topografien omkring åen. Byggeriet orienteres således det får udsigt til Vejle Å. Der arbejdes med klimamæssig planlægning ved at sikre området mod oversvømmelse og forhøjet vandstand.

Der sikres tilgængelighed for alle på gangstier. Dog ligger den offentlige gangsti langs Vejle Å lavt. Det betyder, at stien i våde perioder vil ligge under vand, ligesom vi kender det på andre strækninger langs Vejle Å. Det er oplagt at lave hvilesteder for fodgængere, men der er ikke krav herom i lokalplanen. Den offentlige sti langs åen, går videre mod vest, hvor der er etableret en ny parkeringsplads.

Vejle Kommune har engageret sig med en boligforening med henblik på at skabe et projekt af høj arkitektonisk kvalitet. Der er arbejdet med langsigtet balancering af økonomiske omkostninger, herunder drift og vedligehold. Der er fx set på driftsøkonomi i forhold til vedligeholdelse af træfacader.

Planen udnytter de værdier og kvaliteter, der er i beliggenheden ved Vejle Å. Dertil gør planen det muligt at placere etageboliger meget bynært. Udnyttelsen af arealet harmonerer med omgivelserne og markedet i forhold til tæthed, bebyggelsesprocent og prisniveau.

## **Sagens videre forløb**

Sagen skal behandles af Økonomiudvalget og Byrådet.

## **Indstilling**

### **Teknik- og Miljødirektøren indstiller,**

at udvalget anbefaler over for byrådet, at forslag til lokalplan nr. 1342 og tillæg nr. 2 til Kommuneplan 2021-2033 vedtages og offentliggøres i 8 uger.

## **Beslutning**

Anbefalet.

## **Bilag**

Forslag til lokalplan nr. 1342 Boligområde ved Boulevarden 74, Vejle

Tillæg nr. 2 til Vejle Kommuneplan 2021-2033

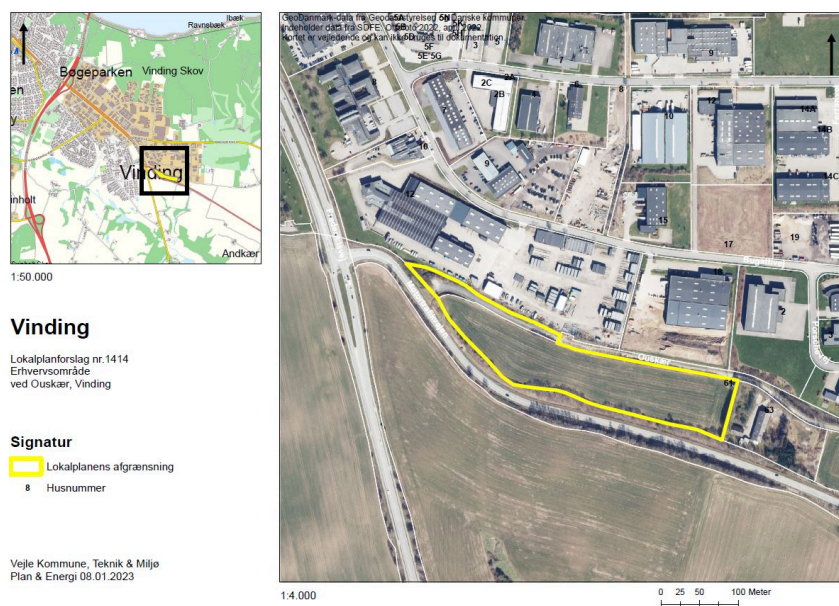
# Punkt 92: Forslag til lokalplan nr. 1414 Erhvervsområde ved Ouskær, Vinding og tillæg nr. 46 til Vejle Kommuneplan 2021-2033

01.02.05-P16-16-23

## Resumé

Bygherre har anmodet om en lokalplan for et område mellem vejen Ouskær og Motortrafikvejen mod Fredericia i Vinding. Området er i dag landbrugsjord og en del af et blindt/lukket vejareal. Arealet er på ca. 3 ha. og skal lægges til virksomheden nord for lokalplanområdet. Arealet skal anvendes til erhvervsformål udelukkende til oplag af moduler og pavilloner.

## Sagsfremstilling



Figur 1: Kort over lokalplanområdet

## Planens historik

Teknisk Udvalg besluttede på mødet 5. marts 2024, pkt. nr. 47, at igangsætte udarbejdelse af lokalplan nr. 1414 og tillæg nr. 46.

## Lokalplanens indhold

Lokalplanområdet er ca. 3,0 ha og ligger mellem Ouskær og Motortrafikvejen i Vinding. I dag anvendes arealet som dyrket landbrugsjord og et stykke blind vej. Lokalplanområdet ligger afgrænset med et erhvervsområde mod nord og beplantning mod øst, syd og vest som afgrænsning mod Motortrafikvejen, der fører til Fredericia.

Bygherre/Ejer har anmodet om en lokalplan med anvendelse til erhvervmæssige formål. Virksomheden har planer om at lægge området til virksomhedens areal og udnytte arealet til oplag af pavilloner og moduler. Der planlægges for overkørsel igennem ejendommen Bugattivej 12, som er anmoders/virksomhedens egen og som lokalplanområdet sammenlægges med. Ouskær blændes af længere mod øst og afsluttes med etablering af en ny vendeplads.

Der planlægges for et beplantningsbælte langs skel mod øst, syd og vest for yderligere afskærmning som supplement til eksisterende beplantning mod Motortrafikvejen. Der er planer om et stort befæstet areal, hvorfor der skal anlægges et regnvandsbassin til egen regnvandshåndtering. Området ønskes at blive terrænreguleret, så det kommer til at fremstå så plant som muligt med formål at få ideelle arealer til oplag.

Området skal overføres fra landzone til byzone.

## **Kommuneplantillæg**

Der er udarbejdet et tillæg nr. 46 til Vejle Kommuneplan 2021-2033, der udlægger området til erhverv, da området i dag ikke er omfattet af Kommuneplanen.

## **Miljøvurdering**

Forslag til lokalplan nr. 1414 og tillæg nr. 46 er screenet jævnfør miljøvurderingsloven. På baggrund af screeningen er det forvaltningens vurdering, at planerne ikke vil medføre væsentlig påvirkning af miljøet, og der udarbejdes derfor ikke en miljøvurdering.

## **Høringsperiode**

Jævnfør planloven skal høringsperioden for en lokalplan vurderes fra sag til sag i forhold til at tillade rimelig tid til inddragelse af offentligheden. Udgangspunktet er en minimumsfrist på fire uger, dog to uger for mindre lokalplaner og otte uger for lokalplaner med tillæg med anvendelsesændringer eller nyudlæg.

Høringsperioden for lokalplanen og tillægget fastsættes til otte uger, da tillægget ændrer anvendelsen eller inddrager nye arealer, og dermed har særlig interesse for offentligheden.

## **Overtagelsespligt/Frafaldserklæring**

Lokalplanområdet er privatejet og overføres fra land- til byzone. Der foreligger en underskrevet frafaldserklæring.

## **Klima og resiliensvurdering**

Der er foretaget en bæredygtighedsvurdering af lokalplanen i forhold til planens bæredygtige potentiale. Der er målt på fem bæredygtige hovedområder: Miljø, sociokulturel og funktionel kvalitet, teknik, proces og økonomi.

Lokalplanen er med formål at lave et område til en virksomhed med anvendelse til oplag. Grundet det begrænsede omfang, er der ikke fokuseret på bæredygtighed, udover at der skal etableres et regnvandsbassin til håndtering af regnvand, og at der skal beplantes yderligere langs de ydre skel, så området fremstår grønt og naturligt, og oplag er afskærmet for indblik fra omkringliggende indfaldsveje.

Der bebygges ikke i lokalplanområdet, da arealet udelukkende skal benyttes til oplag.

## **Sagens videre forløb**

Sagen skal behandles af Økonomiudvalget og Byrådet.

## **Indstilling**

### **Teknik- og Miljødirektøren indstiller,**

at udvalget anbefaler over for byrådet, at forslag til lokalplan nr. 1414 og tillæg nr. 46 til Kommuneplan 2021-2033 vedtages og offentliggøres i 8 uger.

## **Beslutning**

Anbefalet.

## **Bilag**

Forslag til Lokalplan nr. 1414

Forslag til Tillæg nr. 46 til Vejle Kommuneplan 2021-2033

# Punkt 93: Forslag til lokalplan nr. 1417 Egtvedpigens Verden ved Egtved Holt, Egtved og tillæg nr. 48 til Vejle Kommuneplan 2021-2033

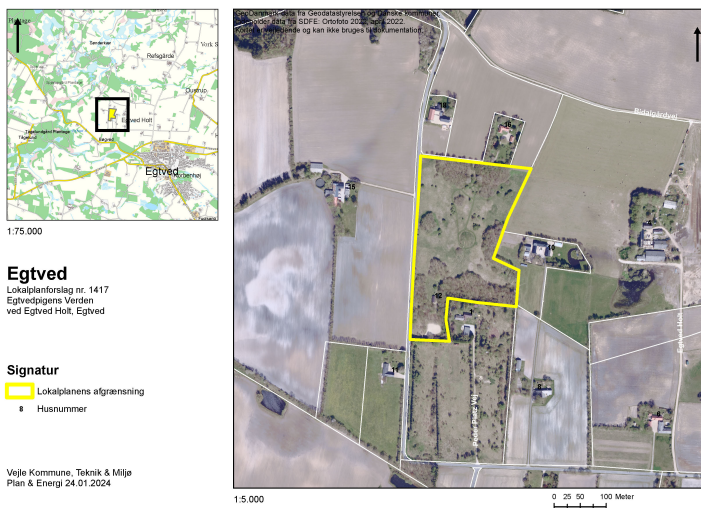
01.02.05-P16-3-24

## Resumé

Kultur & Sundhed har anmodet om en lokalplan, der muliggør projektet Egtvedpigens Verden, hvor landskabet danner rammen for fortællingen om datidens bronzealdersamfund. Lokalplanområdet ligger nord for Egtved ved Egtvedpigens grav, og rummer i dag den genetablerede gravhøj, museumsbygning og parkeringsplads. Lokalplanen giver mulighed for en ny museumsbygning med undervisningslokale og fem formidlingsstationer, der ligger tilpasset i landskabet. Formidlingsstationerne er inspireret af genstande fundet i Egtvedpigens grav, som er blevet fortolket og placeret rundt om i landskabet.

## Sagsfremstilling

Sagsfremstilling



Figur 1: Kort over Lokalplanområdet.



Figur 2: Illustrationsplan af lokalplanområdet.

Planens historik

Teknisk Udvalg besluttede på mødet 5. marts 2024, pkt. nr. 49, at igangsætte udarbejdelse af lokalplan nr. 1417 og tillæg nr. 48.

## Lokalplanens indhold

Lokalplan skal danne baggrunden for tilblivelsen af Egtvedpigens Verden, og har et særligt fokus på landskabet, naturen og de to fredede gravhøje, som ligger inden for området. Lokalplanområdet udgør et areal på 5,5 ha og ligger i landzone.

Områdets anvendelse fastlægges til rekreative formål med vægt på kulturmiljøet ved Egtvedpigens grav og fredning af gravhøje.

Adgangsvejen til området sker via Egtved Holt hvor den eksisterende adgangsvej og parkeringsplads også er i dag. Lokalplanområdet indeholder naturbeskyttet område i form af overdrev. For at sikre overdrevet, fastlægger lokalplanen de områder, hvor der kan etableres formidlingsstationer, sti og parkeringsplads. Dertil fastsættes også byggefelt til en undervisnings- og formidlingsbygning.

Der er fem formidlingsstationer med hver deres fortælling.

1. Den unge kvinde: Fortællingen om Egtvedpigens og kvindernes betydning i bronzealderen.
2. Barnets hemmeligheder: Fortællingen om bronzealderhuse og arnested og den arkæologiske fortælling herom.
3. Bronzealderens Mytologi: Fortællingen om solens betydning, symboler og mytologi i bronzealderen.
4. Egtved i bronzealderen: Fortællingen om hverdagen i bronzealderen og hvordan landskabet er blevet påvirket. Dertil er også fortællingen om gravhøjenes tilblivelse og vigtighed for datidens bronzealderssamfund.
5. Fjerne forbindelser: Fortællingen om bronzealderens udveksling af viden og værdifulde varer med omverdenen.

Formidlingsstationerne som etableres i området, er forskellige elementer som tilpasses landskabets omgivelser. Elementerne er delvis legeredskaber, delvis kunststykker og samtidig er det elementer, der afspejler områdets kulturhistorie og bronzealderens samfund.

Lokalplanen er en bonuslokalplan, der erstatter de landzonetilladelser, der ellers er nødvendige for byggeri.

## Særlige planmæssige forhold

For at lokalplanen kan realiseres kræves det at fredningsnævnet giver tilladelse til projektet.

Egtvedpigens grav har cirka 13.000 besøgende om året. Set i lyset af at man i dag kun møder en gravhøj og en mindre udstilling er vurderingen, at Egtvedpigens Verden kan fordoble eller tredoble antallet af besøgende. Det vil sige, at forventningen til besøgende er ca. 40.000. Vejen Egtved Holt som fører hen til Egtvedpigens grav, er en smal vej. Skulle besøgstallet nærme sig det estimeret antal, vil en udvidelse af vejen være nødvendig.

## Kommuneplantillæg

Området har ikke tidligere været kommuneplanlagt, og der er derfor udarbejdet kommuneplantillæg nr. 48 til Vejle Kommuneplan 2021-2033 i forbindelse med lokalplanen. Kommuneplantillægget udlægger området til rekreative formål, grønt område og kulturanlæg.

Området friholdes for anden bebyggelse end mindre nødvendige bygninger til områdets drift og formidling af den kulturhistoriske funktion ved Egtvedpigens grav og bronzealderssamfund.

## Miljøvurdering

Forslag til lokalplan nr. 1417 og tillæg nr. 48 er screenet jævnfør miljøvurderingsloven. På baggrund af screeningen er det forvaltningens vurdering, at planerne ikke vil medføre væsentlig påvirkning af miljøet, og der udarbejdes derfor ikke en miljøvurdering.

## Høringsperiode

Jævnfør planloven skal høringsperioden for en lokalplan vurderes fra sag til sag i forhold til at tillade rimelig tid til inddragelse af offentligheden. Udgangspunktet er en minimumsfrist på fire uger, dog to uger for mindre lokalplaner, og otte uger for lokalplaner med tillæg med anvendelsesændringer eller nyudlæg.

Høringsperioden for lokalplanen og tillægget fastsættes til otte uger, da tillægget ændrer anvendelsen eller inddrager nye arealer, og dermed har særlig interesse for offentligheden.

## Overtagelsespligt/Frafaldserklæring

Lokalplanområdet ejes af kommunen, og en frafaldserklæring er derfor ikke nødvendig.

## Klima og resiliensvurdering

Nyt byggeri og anlægsarbejde vil altid øge udledningen af CO<sub>2</sub>.

Lokalplanen fastlægger områdets anvendelse til rekreative formål med vægt på kulturmiljøet ved Egtvedpigens grav og fredning af gravhøje. Der kan opføres en bygning til undervisnings- og formidlingsformål, hvor facadematerialet er træ, genbrugs tegl eller en kombination heraf.

Eksisterende stier i lokalplanområdet er knyttet op på flere vandre- og cykelområder, og med lokalplanens bestemmelser sikres det, at området også fortsat vil indeholde de rekreative stier. Størstedelen af arealet ligger i dag som et grønt område, og med lokalplanen vil området fortsat være et rekreativt, grønt område.

Dette medvirker til at reducere lokalplanens forventede klimaaftryk.

## Sagens videre forløb

Sagen skal behandles af Økonomiudvalget og Byrådet.

## Indstilling

### **Teknik- og Miljødirektøren indstiller,**

at udvalget anbefaler over for byrådet, at forslag til lokalplan nr. 1417 og tillæg nr. 48 til Kommuneplan 2021-2033 vedtages og offentliggøres i 8 uger.

## Beslutning

Anbefalet.

## Bilag

Forslag til Lokalplan nr. 1417

Forslag til Tillæg nr. 48 til Vejle Kommuneplan 2021-2033

# Punkt 94: Forslag til lokalplan nr. 1419 Boligområde ved Vongevej, Sandvad og tillæg nr. 50 til Vejle Kommuneplan 2021-2033

01.02.05-P16-2-24

## Resumé

En privat bygherre har købt ejendommen Sandvad Centeret af Vejle Kommune og ønsker at omdanne bygningerne til boliger. Lokalplanen udarbejdes for at ændre anvendelsen fra plejehjem/flygtningecenter til boliger i form af rækkehuse og etageboliger. I alt indrettes ca. 30 boliger i de eksisterende bygninger.

Lokalplanområdet ligger i den nordlige del af Sandvad og omfatter eksisterende bebyggelse med grønne udenomsarealer. Lokalplanen sikrer bevarelse af bygningens arkitektur, udvidelse af parkeringsarealet og bevarelse af de grønne uderum med levende hegn og enkeltstående træer.

## Sagsfremstilling



Figur 1: Kort over lokalplanområdet

## Planens historik

Teknisk Udvalg besluttede på mødet 5. marts 2024, pkt. nr. 50, at igangsætte udarbejdelse af lokalplan nr. 1419 og tillæg nr. 50.

## Lokalplanens indhold

Lokalplanområdet ligger i den nordlige del af Sandvad øst for Vongevej. Nord for lokalplanområdet ligger Sandvad Sognegaard og umiddelbart vest for Vongevej ligger to boliger. De øvrige naboarealer er landbrugsmarker. Lokalplanområdet er ca. 9.800 m<sup>2</sup>. Lokalplanområdet er beliggende i landzone og skal forblive i landzone.

Sandvad Centeret er i sin oprindelse opført som plejehjem i 1964. I 1990 blev plejehjemmet udbygget mod nord med 18 plejeboliger og fællesfaciliteter. Hele bebyggelsen er tegnet af arkitektfirmaet Friis & Moltke. Der er to bygninger på grunden, en stor hovedbygning hvor størstedelen er i to etager. Mod syd trapper bygningen ned i én etage. Syd for hovedbygningen ligger et dobbelthus i én etage. I det nordøstlige hjørne af ejendommen står en antennemast.

Lokalplanen giver mulighed for at omdanne bygningerne til tæt-lav og etageboliger. Lokalplanen indeholder bevarende bestemmelser for bygningerne således de bevarer det nuværende udseende med gule murstensfacader med et særlig smukt murforbandt og den fine rytme i vindueskompositionen. Taget er et helvalmet sadeltag med skifereternit. Lokalplanen sikrer ligeledes at udearealerne har et grønt præg. Ejendommen skal også fremadrettet være afgrænset af et fyldigt plantebælte mod nord, øst og syd. Den eksisterende parkeringsplads, der ligger mellem hovedbygningen og Vongevej, udvides mod Vongevej. Langs parkeringspladsen mod Vongevej, skal der etableres en lav bøgehæk.

### **Kommuneplantillæg**

Tillægget til kommuneplanen skal muliggøre etablering af tæt-lav boliger (dobbelthuse og rækkehuse) samt etageboliger i to etager.

### **Vurdering af afledte konsekvenser**

Der er foretaget en helhedsvurdering af boliglokalplanens afledte konsekvenser, herunder offentlige investeringer, for at sikre en byudvikling i balance. Det kan være i forhold til f.eks. skoler, institutioner, idræt, veje, stier og kollektiv trafik.

Helhedsvurderingen viser, at lokalplanen ikke har afledte konsekvenser på de undersøgte forhold.

### **Miljøvurdering**

Forslag til lokalplan nr. 1419 og tillæg nr. 50 er screenet jævnfør miljøvurderingsloven. På baggrund af screeningen er det forvaltningens vurdering, at planen ikke vil medføre væsentlig påvirkning af miljøet, og der udarbejdes derfor ikke en miljøvurdering.

### **Høringsperiode**

Jævnfør planloven skal høringsperioden for en lokalplan vurderes fra sag til sag i forhold til at tillade rimelig tid til inddragelse af offentligheden. Udgangspunktet er en minimumsfrist på fire uger, dog to uger for mindre lokalplaner, og otte uger for lokalplaner med tillæg med anvendelsesændringer eller nyudlæg.

Høringsperioden for lokalplanen og tillægget fastsættes til otte uger, da lokalplanen er af en karakter, med et geografisk anvendelsesområde en kompleksitet og et omfang, der vurderes at have særlig interesse for offentligheden.

### **Overtagelsespligt/Frafaldserklæring**

Lokalplanområdet forbliver i landzone, og en frafaldserklæring er derfor ikke nødvendig.

### **Klima og resiliensvurdering**

Der er foretaget en bæredygtighedsvurdering af lokalplanen i forhold til planens bæredygtige potentiale. Der er målt på fem bæredygtige hovedområder: Miljø, sociokulturel og funktionel kvalitet, teknik, proces og økonomi.

Den bæredygtige byudvikling opnås blandt andet ved at spare på arealerne og fokusere på kvalitet. Eksisterende byområder kan genanvendes og udnytte kollektiv trafik og kollektiv forsyning bedre. Det betyder også, at den del af byudviklingen, som foregår i endnu ubebyggede områder, skal foregå med ressourcebevidsthed og tage hensyn til arealforbruget, vandmiljøet og klimaforandringerne.

De grønne områder i boligområder skal tilskynde til fysisk aktivitet, leg og motion. Der skal arbejdes på at integrere boligområdets stisystem i et overordnet stisystem.

Nyt byggeri og anlægsarbejde vil altid øge udledningen af CO<sub>2</sub>.

Den eksisterende bygningsmasse af høj arkitektonisk kvalitet bevares og får ny anvendelse. Bygningerne er opført i tegl og har derfor et højt CO<sub>2</sub> aftryk, men også en lang levetid, hvis de bevares. Bygningerne har allerede haft to forskellige funktioner, og får nu en tredje funktion. Genanvendelse af allerede eksisterende bygningsmasse er også med til at begrænse nye arealudlæg. Derudover kan hele den eksisterende forsyningsinfrastruktur benyttes, hvilket sparer mange ressourcer. Der er på nuværende tidspunkt centralvarme med oliefyrt. Dette skiftes ud til centralvarme med varmepumpe, hvilket er bedre for miljøet. Der er ikke potentiale for fjernvarme.

En stor del af de eksisterende, gamle træer og beplantninger bevares. Ny tilplantning skal følge plantelisten med hjemmehørende arter i bilag A. Dette bidrager alt sammen til at sikre arts mangfoldigheden i lokalplanområdet.

Bevaring af bygninger af høj arkitektonisk kvalitet samt eksisterende beplantning er med til at give området identitet og æstetisk kvalitet.

Der bliver både mulighed for at etablere etageboliger og rækkehuse. Begge dele er boligtyper, som ikke allerede findes i Sandvad. Blandede beboelsestyper bidrager til øget mangfoldighed.

Sandvad ligger ca. 7 km fra Jelling, hvor de nærmeste hverdagsfaciliteter ligger. Der er få busforbindelser og hverken cykelsti eller fortov i området. Der planlægges ikke byudvikling i Sandvad, men anvendelse af eksisterende bygningsmasse understøtter indsatsen for bosætning i landdistrikterne, uden at lave nyudlæg.

Dette medvirker til at reducere lokalplanens forventede klimaaftryk.

## **Sagens videre forløb**

Sagen skal behandles af Økonomiudvalget og Byrådet.

## **Indstilling**

### **Teknik- og Miljødirektøren indstiller,**

at udvalget anbefaler over for byrådet, at forslag til lokalplan nr. 1419 og tillæg nr. 50 til Kommuneplan 2021-2033 vedtages og offentliggøres i 8 uger.

## **Beslutning**

Anbefalet.

## **Bilag**

Forslag til lokalplan nr. 1419 Boligområde ved Vongevej, Sandvad

Forslag til tillæg nr. 50 til Vejle Kommuneplan 2021-2033

# Punkt 95: Endelig vedtagelse af lokalplan nr. 1369 Boligområde ved Hans Thomsens Vej, Vandel og tillæg nr. 37 til kommuneplan 2021-2033

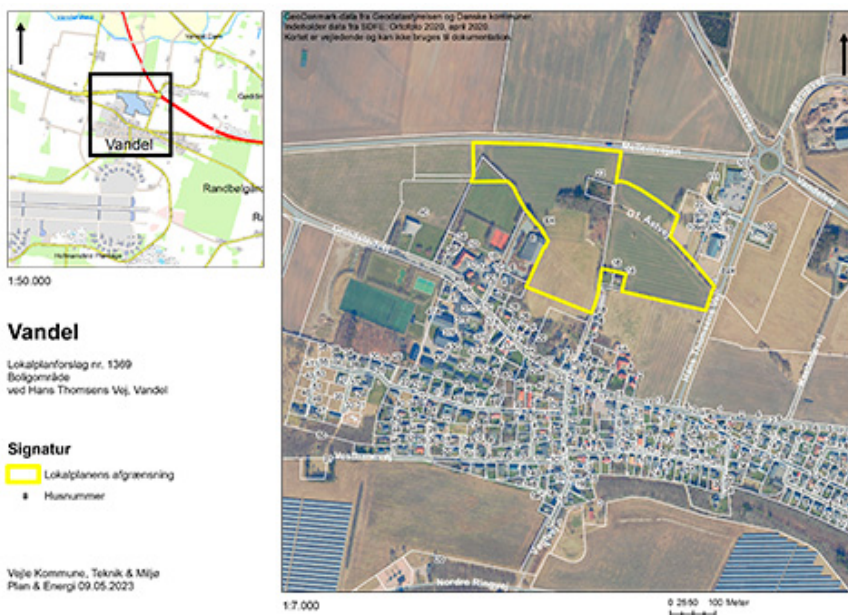
01.02.05-P16-37-22

## Resumé

JURA har anmodet om udarbejdelse af en lokalplan for et nyt boligområde ved Hans Thomsens Vej i Vandel. Lokalplanen skal give mulighed for både åben-lav boliger (parcelhuse) og tæt-lav boliger (rækkehuse og lign.). Lokalplanområdet ligger i den nordlige del af Vandel syd for Mellemvejen og vest for Hans Thomsens Vej og er på ca. 11 ha. En del af det eksisterende erhvervsområde mod nord mod Mellemvejen inddrages i lokalplanen og ændres til en rekreativ ramme. Der er derfor også udarbejdet et tillæg til kommuneplanen.

Forslag til lokalplan og kommuneplantillæg har været i offentlig høring i 8 uger fra 22. januar til 18. marts 2024. Der kom én indsigelse til forslagene. Indsigelsen har givet anledning til at indstille ændringer af lokalplanen.

## Sagsfremstilling



Figur 1: Kort over lokalplanområdet.



Figur 2: Bebyggelsesplan.

## **Planens historik**

Teknisk Udvalg besluttede på mødet 23. maj 2023, pkt. nr. 123, at igangsætte udarbejdelse af lokalplan nr. 1369 og tillæg nr. 37.

Tillægget har været i fordebat fra 12. juni 2023 til 26. juni 2023.

Byrådet besluttede på møde 17. januar 2024, pkt. nr. 18, at sende lokalplanen og tillægget i offentlig høring.

Forslag til lokalplan og tillæg har været i offentlig høring i 8 uger fra 22. januar til 18. marts 2024.

## **Indsigelser/bemærkninger og ændringer af lokalplanen**

Der kom én indsigelse til lokalplanforslaget. Indsigelsen har givet anledning til at indstille mindre ændringer af lokalplanen. Ændringerne omhandler bygningsrækker ved rækkehuse, størrelser på parcelhusgrunde og en tilføjelse til bilag A (planteliste).

Resumé af indsigelser/bemærkninger og Teknik & Miljøs bemærkninger hertil kan ses i det vedlagte bilag.

## **Overtagelsespligt/Frafaldserklæring**

Lokalplanområdet ejes af kommunen, og en frafaldserklæring er derfor ikke nødvendig.

## **Klima og resiliensvurdering**

Lokalplanområdet ligger i forlængelse af den eksisterende by med kort afstand til flere forskellige idrætsfaciliteter. Der er desuden mulighed for at benytte kollektiv trafik ved busstoppesteder indenfor en afstand af ca. 500 m.

De grønne områder i boligområder skal tilskynde til fysisk aktivitet, leg og motion. Der skal arbejdes på at integrere boligområdets stisystem i eksisterende og fremtidige stisystemer udenfor lokalplanområdet. I lokalplanområdet udlægges et stisystem mod naboområder, skov, eksisterende sti (Gl. Åstvej) samt lokalt på boligveje med fortove. Der vil således være gode muligheder for at bevæge sig rundt i området.

Dette medvirker til at reducere lokalplanens forventede klimaaftryk. Nyt byggeri og anlægsarbejde vil dog altid øge udledningen af CO<sub>2</sub>.

## **Sagens videre forløb**

Sagen skal behandles af Økonomiudvalget og Byrådet.

## **Indstilling**

### **Teknik- og Miljødirektøren indstiller,**

at udvalget anbefaler over for Byrådet, at lokalplan nr. 1369 og tillæg nr. 37 til Vejle Kommuneplan 2021-2033 vedtages endeligt med de af forvaltningen indstillede ændringer) og at indsigerne orienteres om Byrådets behandling af indsigelserne og om Teknik & Miljøs bemærkninger til indsigelserne

## **Beslutning**

Anbefalet.

## **Bilag**

Forslag til lokalplan nr. 1369

Forslag til tillæg nr. 37 til Vejle Kommuneplan 2021-2033

Indsigelsesnotat

# **Punkt 96: Endelig vedtagelse: Spildevandsplantillæg 6 - Nyt kloakopland i forbindelse med etablering af dagligvarebutik**

06.00.05-P16-2-24

## **Resumé**

I forbindelse med vedtagelsen af Lokalplan nr. 1399, der muliggør etableringen af en dagligvarebutik ved Keglekærvej, Grejs, er det nødvendigt at udarbejde et tillæg til Vejle Kommunes spildevandsplan 2020-2028, der udlægger lokalplanområdet til separatkloakering (regn- og spildevand ledes i hver sin ledning).

## **Sagsfremstilling**

Spildevandsplantillæg 6 udlægger lokalplanområdet til separatkloakering. Området udgør ca. 0,6 ha og udvider det kloakopland, der leder til områdets fællesledninger (regn- og spildevand løber i samme ledning). Fællesledninger i kloakoplandet er belastede af spildevand og tag- og overfladevand, og der fastsættes derfor en maksimal befæstelsesgrad for lokalplanområde 1399, så mertilledningen af vand begrænser yderligere opstuvninger og overløb fra fælleskloakken.

## **Økonomi**

Separatkloakeringen frem til skelgrænsen, inklusive stikledninger eller skelbrønde, finansieres af Vejle Spildevand A/S. Der opkræves tilslutningsbidrag i henhold til Vejle Spildevand A/S gældende betalingsvedtægter.

## **Klima og resiliensvurdering**

Spildevand samt tag- og overfladevand kobles til eksisterende fællesledning. Spildevandsplantillægget medfører ikke en øget CO<sub>2</sub>-udledning.

## **Sagens videre forløb**

Sagen skal behandles af Økonomiudvalget og Byrådet.

## **Indstilling**

### **Teknik- og Miljødirektøren indstiller,**

at udvalget anbefaler overfor Økonomiudvalg og Byrådet at vedtage Spildevandsplantillæg 6 til kommunens spildevandsplan.

## **Beslutning**

Anbefalet.

## **Bilag**

Tillæg 6 til spildevandsplan 2020 2028.pdf

# Punkt 97: Endelig vedtagelse: Spildevandsplantillæg 7. Ledninger og tekniske anlæg

06.00.05-P16-1-24

## Resumé

I forbindelse med separat kloakering og vedligehold af eksisterende kloakanlæg, har spildevandsforsyningen Vejle Spildevand behov for, at etablere nye ledninger, planlægge bassiner og anlægge tekniske anlæg på privat grund. Der er tale om placeringen af to ledninger i forbindelse med allerede planlagte separat kloakeringer, samt flytningen af en pumpestation og flytningen af et planlagt areal til regnvandsbassin.

## Sagsfremstilling

Vejle Kommunes Spildevandsplan 2020-2028 omfatter blandt andet eksisterende og planlagte ledninger. Da der er tale om nye planlagte ledninger og anlæg, fremgår de ikke af spildevandsplanen, men medtages i nærværende tillæg. I spildevandsplanen skal det fremgå hvilke ejendomme, der forventes at skulle afgive areal eller få pålagt servitut ved gennemførelse af projekter i overensstemmelse med spildevandsplanen.

Der er tale om fire projekter:

1. Flytning af en pumpestation i Give, i forbindelse med renovering af anlægget, grundet brud på brøndbunden. Pumpestationen fjernes fra vejarealet og flyttes til privat matrikel på hjørnet ved Kornmarken og Havrebakken. Flytningen letter fremtidigt vedligeholdelsesarbejde.
2. En ledning under banen i Gadbjerg. Ledningen bores under banen og skal lede regnvand fra et allerede separat kloakeret område, til Bredkær Bæk.
3. Et mindre ledningsstykke i forbindelse med separat kloakeringen af Skærup. I den gældende spildevandsplan gennemskærer en planlagt regnvandsledning en ejendom. Nærværende tillæg flytter den planlagte lednings placering, så den ikke længere gennemskærer og begrænser brugen af grunden.
4. Ændret placering af regnvandsbassin og ledninger i forbindelse med kommende udstykning ved Ringivevej, Give. I forbindelse med realiseringen af lokalplan 120234, er det nødvendigt at flytte den planlagte placering af et regnvandsbassin.

Spildevandsplantillægget har været i otte ugers offentlig høring og miljøscreeningen sendes i fire ugers høring. Vejle Kommune har modtaget et enkelt høringssvar vedrørende placeringen af regnvandsbassinet ved Ringivevej. Det har desværre ikke været muligt at efterkomme ønsket, da placeringen ikke er teknisk mulig, grundet krydsning af et vandløb vil kræve, at vandet skal pumpes. Placeringen af bassinet kan dog ændres i forbindelse med en evt. kommende lokalplanlægning af området, så bassinets endelige placering i videst muligt omfang tilpasses udstykkers ønske.

## Økonomi

Vejle Kommune skal ikke afholde udgifter til anlæg eller lignende. De tekniske anlæg finansieres af Vejle Spildevand A/S.

## Klima og resiliensvurdering

I forbindelse med produktion og anlæg af nye ledninger, vil der ske en udledning af CO<sub>2</sub>. Separatkloakeringen vil betyde, at der skal pumpes mindre regnvand i fællesledningerne og behandles mindre regnvand i rensningsanlæggene, hvilket medfører en reduktion i CO<sub>2</sub>-udledningen i forbindelse med den daglige drift.

## Sagens videre forløb

Sagen skal behandles af Økonomiudvalget og Byrådet.

## Indstilling

### Teknik- og Miljødirektøren indstiller,

at udvalget anbefaler overfor Økonomiudvalg og Byrådet at vedtage Spildevandsplantillæg 7 til kommunens spildevandsplan.

## Beslutning

Anbefalet.

## **Bilag**

Tillæg 7 til spildevandsplan 2020 2028.pdf

# **Punkt 98: Endelig vedtagelse: Spildevandsplantillæg 8. Kloakering af boligområde Hans Thomsens Vej, Vandel**

06.00.05-P16-3-24

## **Resumé**

I forbindelse med udarbejdelsen af Lokalplan nr. 1369, der udlægger et område ved Hans Thomsens Vej, Vandel, til boligformål, er det nødvendigt at udarbejde et tillæg til Vejle Kommunes spildevandsplan 2020-2028, der udlægger lokalplanområdet til separatkloakering (regn- og spildevand ledes i hver sin ledning).

## **Sagsfremstilling**

Området separatkloakeres (spildevand og regnvand ledes i hver sin ledning). Der tillades en befæstelsesgrad på højst 40% på hver enkelt grund, samt 100% befæstelse af vejarealer. I forbindelse med separatkloakeringen etableres der et regnvandsbassin i lokalplanområdet. Fra regnvandsbassinet ledes vandet i nye ledninger via Hans Thomsens Vej, Kastanievej til eksisterende regnvandssystem i Randbølvej.

## **Økonomi**

Vejle spildevand etablerer de nødvendige ledninger frem til grundgrænsen. Der opkræves tilslutningsbidrag vedrørende spildevand og regnvand i henhold til Vejle Spildevand A/S gældende betalingsvedtægt.

## **Klima og resiliensvurdering**

I forbindelse med separatkloakeringen vil det være nødvendigt at etablere nye ledninger og et regnvandsbassin. Der forventes en meget begrænset CO<sub>2</sub>-udledning som følge af produktionen af materialer og anlægsarbejde.

## **Sagens videre forløb**

Sagen skal behandles af Økonomiudvalget og Byrådet.

## **Indstilling**

### **Teknik- og Miljødirektøren indstiller,**

at udvalget anbefaler overfor Økonomiudvalg og Byrådet at vedtage Spildevandsplantillæg 6 til kommunens spildevandsplan.

## **Beslutning**

Anbefalet.

## **Bilag**

Tillæg 8 til spildevandsplan 2020 2028.pdf

# Punkt 99: Tillæg 12 til spildevandsplanen vedrørende mål for vand på terræn

09.00.00-P00-1-22

## Resumé

Vejle Kommune vedtog i december 2020 Spildevandsplan 2020-2028.

I forbindelse med ændrede regler for finansiering af klimatilpasning er der behov for et tillæg til den gældende spildevandsplan. Der er gennemført en screening af kommunen vedrørende skybrudssikring i henhold til de nye regler om spildevandsforsyningens finansiering af skybrudssikring, som danner baggrund for forvaltningens indstilling vedrørende implementering af disse regler i spildevandsplanen.

Sagen fremlægges for udvalget med henblik på at sende tillæg 12 til spildevandsplanen vedrørende serviceniveau for vand på terræn i offentlig høring i 8 uger.

## Sagsfremstilling

### Baggrund

Indtil 2020 blev klimatilpasningsprojekter finansieret som medfinansieringsprojekter mellem kommunen og forsyningsselskabet. I en overgangsordning er det muligt at videreføre igangværende projekter inden for den gamle finansieringsmodel.

I december 2020 blev der vedtaget en ny lov om spildevandsforsyningernes finansiering af klimatilpasning i form af et øget serviceniveau udover det almindelige serviceniveau for det offentlige afløbssystem. De nye regler beskriver, at kommunen har pligt til at implementere klimatilpasning i spildevandsplanen. Reglerne specificerer forsyningens muligheder og forpligtigelser til finansiering af skybrudssikring ved at øge serviceniveauet over det generelle serviceniveau for kloaksystemet. De nye regler vedrører regler for klimatilpasning som Vejle Spildevand skal finansiere ved en forhøjelse af indtægtsrammen.

Kommunerne kan vælge mellem to tilgange (Spor A eller Spor B) til fastsættelse af det serviceniveau, som Vejle Spildevand skal leve op til. Det skal fremgå af kommunens spildevandsplan, hvilket spor der er valgt. Reglerne for finansiering af klimatilpasning betyder, at det skal dokumenteres, at skadesreduktionen ved skybrudsløsningen balancerer omkostningen til at opnå skadesreduktionen og til hvilket serviceniveau. Der skal derefter vælges den billigste løsning. Der skal vælges det serviceniveau, som giver den højeste nettogevinst. Spildevandsforsyningen kan få tillæg til skybrudssikring i indtægtsrammen.

De to spor i henhold til bekendtgørelsens definition:

- Ved valg af spor A har kommunen ansvaret for at udføre beregninger i forbindelse med fastsættelse af et evt. øget serviceniveau i konkrete geografiske områder ud fra den samfundsøkonomiske metode og skrive serviceniveauet ind i spildevandsplanen, hvis det i et konkret område skal fastsættes højere end det generelle serviceniveau for kloaksystemet.
- Ved Spor B har Vejle Spildevand ansvar for at udføre den beregning, som ligger til grund for valg af serviceniveau. Vejle Spildevand kan også vælge at bibeholde det nuværende serviceniveau.

Ved begge spor er det Vejle spildevand som skal projektere anlæg samt finansiere og drifte en løsning vedrørende klimatilpasning.

Lovgivningen giver desuden Vejle Spildevand mulighed for at finansiere klimatilpasning i sammenhæng med et andet af Vejle Spildevands anlægsprojekter f.eks. separatkloakering, hvis omkostningerne til klimatilpasning højst udgør 5 % af anlægsomkostningerne til hovedprojektet. Denne mulighed skal ligeledes fremgå af kommunens spildevandsplan.

Teknisk Udvalg blev den 15. august 2023 orienteret om de nye regler for finansiering af klimatilpasning.

### Konklusion på screeningen

Forvaltningen har fået foretaget en screening af geografiske vandoplade i kommunen, som viser hvor der kan være behov for klimatilpasning over det generelle serviceniveau for afløbssystemet (skrift 27). Screeningen konkluderer at

omkostninger til klimatilpasning er mindre end 5% af omkostningerne til separatkloakering.

Forvaltningen vurderer, at det er mest hensigtsmæssigt for både Vejle Kommune og Vejle Spildevand at anvende pengene på at klimatilpasse ved brug af omkostningsbekendtgørelsens 5%-regel, i stedet for at anvende pengene på analyser. Derfor anbefales spor B. Spor B suppleres med en samarbejdsaftale mellem Vejle Spildevand og Vejle kommunen, som skal sikre at alle projekter i medfør af såvel spildevandsplanen som klimatilpasningsplanen vurderes i henhold til de nye rammer for finansiering af klimatilpasning.

### **Samarbejdsaftale**

Vejle Kommune har sammen med Vejle Spildevand udarbejdet en samarbejdsaftale med det formål, at beskrive en samarbejdsproces, der undersøger behovet for skybrudssikring i de aktuelle projekter ud over det almindelige serviceniveau for kloaksystemet enten ved at hæve serviceniveauet lokalt eller ved at etablere et lokalt skybrudssikringstiltag (skadesreducerende tiltag) med 5% reglen. Samarbejdsaftalen sikrer, at alle Vejle Spildevands anlægsprojekter vurderes med hensyn til skybrudssikring. Desuden sikres det at alle klimatilpasnings- og byomdannelseprojekter indgår i vurdering af behovet for skybrugssikring. Samarbejdsaftalen er vedlagt som bilag.

### **Tillæg til spildevandsplanen**

Spildevandsplan 2020-2028 er en digital plan, og tillæg 12 til spildevandsplanen vil kunne ses under fanen tillæg.

Tillæg 12 til spildevandsplanen beskriver valg af spor B, hvor Vejle Spildevand kan vælge at anvende et højere serviceniveau (ved brug af Serviceniveaubekendtgørelsens Spor B) eller lave supplerende tiltag, der lokalt øger serviceniveauet (ved brug af Omkostningsbekendtgørelsens 5 %-regel). Det er en forudsætning, at anlægsomkostningerne til de supplerende tiltag højst udgør 5 % af anlægsomkostningerne til hovedprojektet, f.eks. separatkloakering, samt at tiltagene giver en samfundsøkonomisk nettogevinst. Desuden skal Vejle Spildevand vælge en selskabsøkonomisk effektiv løsning (=den billigst mulige løsning).

### **Miljøvurdering**

Kommunen vurderer at tillæg nr. 12 til Vejle Kommunes spildevandsplan ikke er omfattet af kravet om miljøvurdering, da miljøscreeningen af dette tillægget har vist, at der ikke er sandsynlighed for væsentlige miljøpåvirkninger som følge af tillægget. Tillægget udgør en mindre ændring af den eksisterende miljøvurderede spildevandsplan. Afgørelsen offentliggøres sammen med høring af spildevandsplanen.

### **Økonomi**

Der er ikke konkrete økonomiske forpligtigelser for kommunen i forbindelse med spildevandsplan og samarbejdsaftale.

### **Klima og resiliensvurdering**

Tillæg 12 til spildevandsplanen indeholder ikke på nuværende tidspunkt konkrete projekter som belaster CO2 udledning ved anlæg m.v.

### **Sagens videre forløb**

Sagen skal behandles af Økonomiudvalg og Byrådet.

### **Indstilling**

#### **Teknik- og Miljødirektøren indstiller,**

at Vejle Spildevand A/S kan fastsætte et serviceniveau for klimatilpasning eller bibeholde det nuværende serviceniveau (Spor B) suppleret med en samarbejdsaftale mellem Vejle Kommune og Vejle Spildevand,

at Vejle Spildevand A/S kan anvende omkostningsbekendtgørelsens 5%-regel til finansiering af klimatilpasningstiltag, og

at udvalget anbefaler overfor økonomiudvalg og Byråd at tillæg 12 til spildevandsplanen sendes i offentlig høring.

### **Beslutning**

Anbefalet.

### **Bilag**

Tillæg12 til spildevandsplan 2020-2028

Samarbejdsaftale mellem Vejle Spildevand og Vejle Kommune

# **Punkt 100: Beredskabsplan til forebyggelse, opsporing og håndtering af æresrelaterede konflikter og negativ social kontrol blandt børn, unge og voksne**

00.15.10-A00-2-24

## **Resumé**

Barnets lov trådte i kraft den 1. januar 2024. Loven forpligter alle kommuner at udarbejde et beredskab for negativ social kontrol og æresrelaterede konflikter samt ekstremisme. Beredskabsplanen skal behandles i alle fagudvalg forud for godkendelse i Byrådet. Teknisk Udvalg bedes drøfte og godkende beredskabsplanen med henblik på videre politisk behandling.

## **Sagsfremstilling**

Den 1. januar 2024 trådte "Barnets lov" i kraft. Loven forpligter alle kommuner til hver især at udarbejde en fælles, tværgående beredskabsplan til forebyggelse og opsporing af negativ social kontrol og æresrelaterede konflikter blandt børn, unge og voksne. Beredskabsplanen er således gældende for alle forvaltninger.

For at kommunen kan hjælpe borgere (børn, unge og voksne), som er udsat for negativ social kontrol og æresrelaterede konflikter eller ekstremisme rettidigt og kvalificeret, er det væsentligt at professionelle er i stand til at genkende bekymringstegn og ved, hvor de kan få rådgivning og hjælp ift. håndtering af bekymringen. Det gælder professionelle på tværs af alle fagforvaltninger f.eks. frontpersonale på skoler, i fritidstilbud, boligsociale indsatser, sundhedstilbud, jobcenter, Borgerservice og kultur- og foreningstilbud. Den forebyggende og opsporende indsats skal således tænkes ind og varetages i alle fagforvaltninger.

Den vedlagte beredskabsplan er udarbejdet af en tværgående gruppe med repræsentanter fra kommunens forvaltninger i samarbejde med Styrelsen for International Rekruttering og Integration (SIRI) og imødekommer ovenstående krav.

Beredskabsplanen henvender sig til alle professionelle i Vejle Kommune som er i kontakt med borgere, både under og over 18 år og har til formål at skabe et fælles vidensgrundlag, til at kunne forebygge, opspore og håndtere situationer ved mistanke om negativ social kontrol og æresrelaterede konflikter. Der eksisterer i dag en særskilt beredskabsplan til håndtering af ekstremisme, som den nye beredskabsplan henviser til.

Beredskabsplanen er inddelt i et forbyggende, et opsporende og et håndterende afsnit, som giver generel information og viden om æresrelaterede konflikter og negativ social kontrol. Samtidig er beredskabsplanen inddelt i en del, der henvender sig til professionelle, der arbejder med børn og unge, og en del der henvender sig til professionelle, der arbejder med voksne. Der er udarbejdet actioncards på begge dele, så den enkelte leder eller medarbejder har en handleguide at gå ud fra.

Beredskabsplanen dækker hele kommunen, og skal dermed behandles i alle relevante fagudvalg. Efter Byrådets godkendelse er der behov for at sikre implementering i hele organisationen. Direktionen har vedtaget, at den allerede nedsatte gruppe, der har udarbejdet planen, sammen understøtter implementeringen.

## **Klima og resiliensvurdering**

Ingen bemærkninger

## **Sagens videre forløb**

Sagen skal alene behandles i Teknisk Udvalg.

## **Indstilling**

**Økonomi- og Arbejdsmarkedsdirektøren indstiller,**

at udvalget overfor Byrådet anbefaler, at beredskabsplanen godkendes.

## **Beslutning**

Anbefalet.

## **Bilag**

Beredskabsplan for æresrelaterede konflikter og negativ social kontrol\_Vejle Kommune.pdf

# **Punkt 101: Deltagelse i kommunale aktiviteter**

00.22.00-A26-24-21

## **Resumé**

Deltagelse i kommunale aktiviteter.

## **Sagsfremstilling**

Af Vejle Kommunes Regulativ af den 22. januar 2014 om byrådsmedlemmers vederlag og godtgørelse mv. fremgår af punkt 3, litra f, at der kan tillægges erstatning for tabt arbejdsfortjeneste for varetagelse af andre kommunale erhverv end møder, når deltagelsen sker efter anmodning fra byrådet eller et af byrådets udvalg.

- Åstedsforretning - Mølvangvej 61, m.fl. i Jelling den 9. april, fra kl. 08.30 - 12.30
- Klima- og Miljø Topmøde i København, den 10. - 11. april

## **Klima og resiliensvurdering**

Ingen bemærkninger.

## **Sagens videre forløb**

Sagen skal alene behandles af Teknisk Udvalg.

## **Indstilling**

### **Teknik- og Miljødirektøren indstiller,**

at udvalget drøfter, om der er behov for, at et eller flere medlemmer af udvalget varetager andre erhverv.

## **Beslutning**

Godkendt.

## **Punkt 102: Meddelelser**

00.22.00-A26-24-21

### **Resumé**

Meddelelser til og fra Teknisk Udvalg.

### **Klima og resiliensvurdering**

Ingen bemærkninger.

### **Sagens videre forløb**

Sagen skal alene behandles af Teknisk Udvalg.

### **Indstilling**

**Teknik- og Miljødirektøren indstiller,**

at meddelelser deles.

### **Beslutning**

Taget til efterretning.

# **Punkt 103: Digital godkendelse af beslutningsprotokol**

00.22.00-A26-24-21

## **Resumé**

Beslutningsprotokol til digital godkendelse af Teknisk Udvalg.

## **Sagsfremstilling**

Beslutningsprotokollen underskrives digitalt ved at trykke på godkend i First Agenda.

## **Klima og resiliensvurdering**

Ingen bemærkninger.

## **Sagens videre forløb**

Sagen skal alene behandles af Teknisk Udvalg.

## **Indstilling**

**Teknik- og Miljødirektøren indstiller,**

at beslutningsprotokollen godkendes.

## **Beslutning**

Godkendt.