

# REFERAT Teknisk Udvalg - 2022-2025 d. 09-09-2025

**Mødedato** Tirsdag d. 09. september 2025 kl. 12:30

**Mødested** Mødelokale 1, Kirketorvet 1

## Indholdsfortegnelse

Lokalplan nr. 1426 Erhvervsområde, St. Lihme - udvidelse af lokalplanområde med regnvandsbass:	3
Forslag til Lokalplan 1435 Sommerhusområde ved Hvidbjergvej Mørkholt.....	5
Endelig vedtagelse af lokalplan nr. 1436 Boligområde ved Spinderigade, Vejle og tillæg nr. 10 til V	8
Forespørgsler om etablering af store solcelleanlæg.....	10
Evaluering af Gentænkningen af kollektiv trafik.....	12
Høring om sammenlægning af X-busser og regional ruter.....	14
Forslag til trafiksikkerhedsplan 2025-2030.....	16
Anlægsbevilling - Opfølgning på Anlægsprojekter.....	17
Anlægsbevilling - Krydsombygning i Sandvad - krydset Tørringvej/Vongevej.....	20
Anlægsbevilling - Trafiksikkerhedsplan 2025-2030 - Handlingsplan 2026.....	23
Anlægsbevilling - Busdepot, Sjællandsgade - Ampere.....	26
Legeplads i Vejle.....	28
Status på Hjemløsestrategien 2023-2028.....	29
Initiativsag fra Anne Sofie Bygballe Stjernholm om Biodiversitet.....	31
Deltagelse i kommunale aktiviteter.....	33
Meddelelser.....	34
Digital godkendelse af beslutningsprotokol.....	35

# Punkt 141: Lokalplan nr. 1426 Erhvervsområde, St. Lihme - udvidelse af lokalplanområde med regnvandsbassin

01.02.05-P16-16-24

## Resumé

Teknisk Udvalg har tidligere besluttet at opstarte lokalplan nr. 1426 Erhvervsområde ved Tørskindvej og Vandelvej, St. Lihme med tilhørende kommuneplantillæg. Lokalplanen er under udarbejdelse, og bygherres vandhåndteringsplan viser et behov for et nyt regnvandsbassin syd for St. Lihme Møllevvej/DanePork. Planområdet vil blive udvidet, så det også omfatter det nye bassin, og der indarbejdes bestemmelser i lokalplanen som fastlægger, at bassinet skal udformes rekreativt og tilpasses området.

## Sagsfremstilling

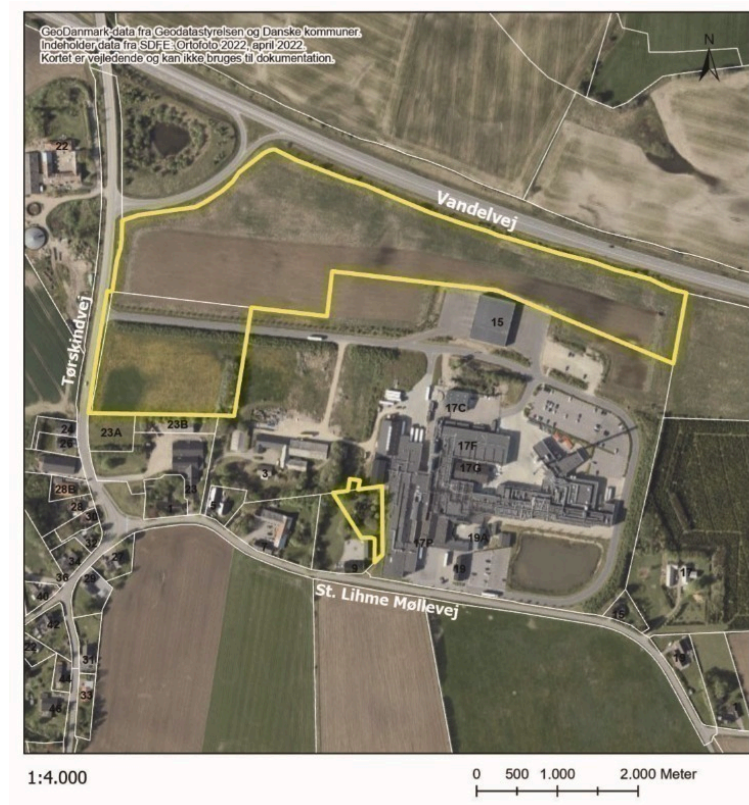
Teknisk Udvalg besluttede på mødet den 13. august 2024, pkt. nr. 158 at opstarte lokalplan nr. 1426 Erhvervsområde ved Tørskindvej og Vandelvej, St. Lihme med tilhørende kommuneplantillæg.

Virksomheden DanePork A/S havde anmodet om lokalplan ved det eksisterende slagteri i St. Lihme. De ønsker mulighed for at etablere parkering til personale og til lastbiler, samt opføre en tilbygning til virksomheden. Derudover ønskes anlagt veje og etableret støjvolde, samt sikret beplantning.

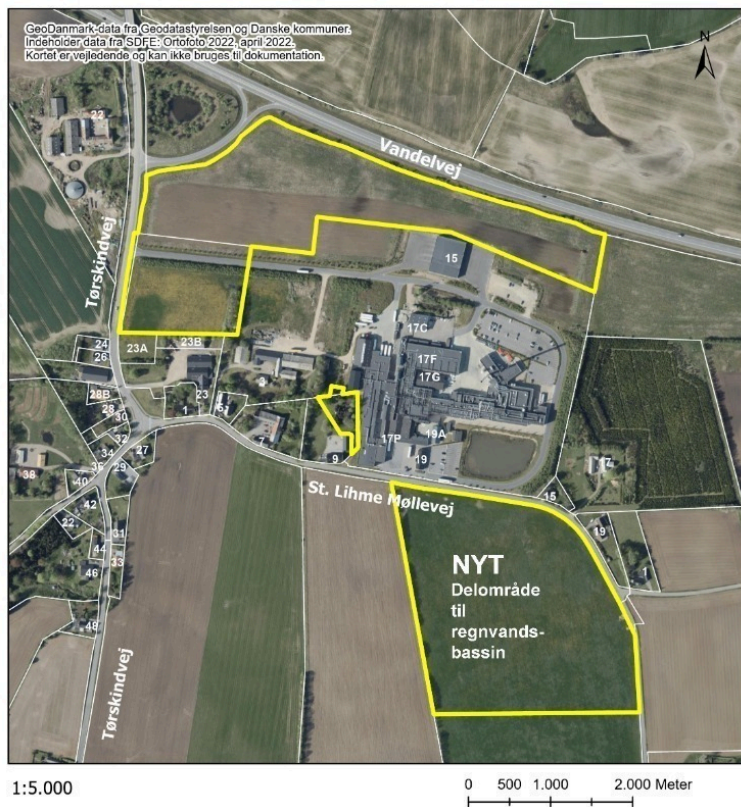
Lokalplanen er under udarbejdelse, og i den sammenhæng er bygherre ved at færdiggøre en vandhåndteringsplan, der viser, at for at sikre korrekt håndtering af overfladevand, er der behov for at etablere et nyt regnvandsbassin. Det ønskes anlagt syd for St. Lihme Møllevvej/virksomheden. Baggrunden for det forholdsvis store areal til regnvandsbassin er, at der i lokalplanen vil blive fastlagt bestemmelser om, at bassinet skal udformes rekreativt og tilpasses terrænet og området.

Lokalplanområdet udvides, så det også omfatter regnvandsbassin syd for St. Lihme Møllevvej. Tilsvarende gælder for kommuneplantillægget.

Kortene nedenfor viser lokalplanområdet før og efter område til nyt regnvandsbassin er medtaget.



Figur 1: Kort over lokalplanområdet før og efter område til regnvandsbassin er medtaget.



Figur 2: Kort over lokalplanområdet, hvor areal til regnvandsbassin er medtaget.

## Klima og resiliensvurdering

Klima- og resiliensvurdering foretages i forbindelse med udarbejdelse af lokalplanforslaget, når der foreligger mere information.

## Sagens videre forløb

Sagen skal alene behandles af Teknisk Udvalg.

## Indstilling

### Teknik- og Miljødirektøren indstiller,

at udvidelse af lokalplanområde og område i kommuneplantillæg godkendes.

## Beslutning

Godkendt.

# Punkt 142: Forslag til Lokalplan 1435 Sommerhusområde ved Hvidbjergvej Mørkholt

01.02.05-P16-9-25

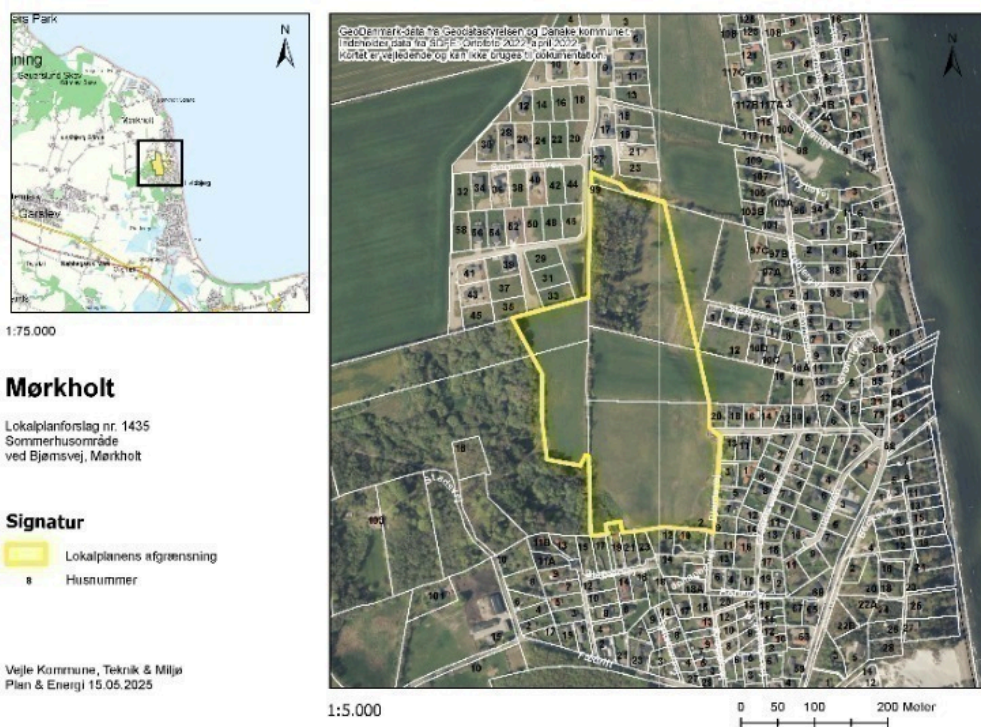
## Resumé

Flere lodsejere har anmodet om en lokalplan for et sommerhusområde i Mørkholt ved Hvidbjerg Strand. Området er udlagt i Landsplansdirektivet 2021 og bliver lagt ind i den nye Kommuneplan 2025- 2037.

Lokalplanområdet ligger som et bindeled mellem et nyere sommerhusområde ved Sommerhaven og det ældre sommerhusområde langs kysten mod øst.

Lokalplanen giver mulighed for udstykning af 30 grunde til sommerhusformål. Der planlægges for et åbent område med særlig sommerhuskarakter.

## Sagsfremstilling



Figur 1: Kort over lokalplanområdet

## Planens historik

Teknisk Udvalg besluttede på mødet 3. juni 2025, pkt. nr. 91, at igangsætte udarbejdelse af lokalplan nr. 1435.

## Lokalplanens indhold

Lokalplanområdet ligger i dag som græs og landbrugsarealer midt i et ellers udbygget sommerhusområde i Mørkholt. Lodsejerne af matr.nr. 5g, 5am, 1f og 1h Mørkholt By, Gårslev og 12b Gårslev By, Gårslev har anmodet om en lokalplan for området, som tilsammen er 8,3 ha. og som visuelt er opdelt af beplantningsbælter.

Mod vest er området afgrænset af et skovareal og mod øst afgrænser lokalplanområdet op imod det ældre eksisterende sommerhusområde. Herigennem er der adgang til Mørkholt strand.

Der planlægges for 30 sommerhusgrunde med en grundstørrelse på 1200-1800 m<sup>2</sup>. Bebyggelsen på grundene må maksimalt være 180 m<sup>2</sup> + 50 m<sup>2</sup> sekundær bebyggelse som carport, skur og lignende uanset størrelsen på grunden. Mod sydøst planlægges for nedslivningsbassiner til opsamling af regnvand i de lavestliggende arealer.

Det ønskes at området skal have karakter af et klassisk sommerhusområde, hvorfor al bebyggelse skal fremstå med facader primært opført i træ og tage med lave grå/sorte tagflader eller med strå/græs/mos. Dette ønskes for at tilpasse sommerhusområdet naturligt ind i landskabet, som er kendetegnet ved at være et åbent, grønt og kuperet område delvist opdelt med grønne beplantningsbælter, der bevares i størst muligt omfang.

Vejene udlægges i grus med mulighed for at lave trug til at lede regnvand i den ene side. Eksisterende beplantning bevares i størst muligt omfang og ny beplantning må plantes som solitære træer eller mindre grupper af træer og buske. Der må ikke plantes hække i skel, da der ønskes en glidende overgang mellem ejendommene, som ikke er skarpt defineret, som i et parcelhusområde.

Vejadgangen til det nye sommerhusområde ønskes at ske via Hvidbjergvej. Dette forudsætter vejadgang henover matrikel 5i, Mørkholt By, Gårslev, hvor der i forvejen er et vejudlæg (reservation af arealet til fremtidigt færdselsareal).

Vejadgang via Hvidbjergvej vurderes samlet set at være den mest hensigtsmæssige løsning på baggrund af mulighederne for den fremtidige trafikafvikling og trafiksikkerhedsmæssige forhold herunder oversigt ved udkørsel.

Der gives en gennemgang af adgangsvejene på udvalgs mødet.

### **Lovgivning**

Efter privatvejslovens § 26, stk. 2 kan kommunen i særlige tilfælde tildele vejrettigheder til udlagte private fællesveje og private fællesveje. Af lovforarbejderne til bestemmelsen fremgår, at der sigtes på tilfælde, hvor tildeling af vejrettigheder sker med henblik på at sikre en hensigtsmæssig byggemodning af et område i vej­mæssig henseende eller i øvrigt tilgodesee almene, offentlige hensyn.

Kommunen kan stille vilkår om, at de grundejere, der opnår vejret skal afholde en del af udgifterne til vejens anlæg eller forbedringer, jf. § 26, stk. 3 i samme lov.

### **Særlige planmæssige forhold**

Det er en forudsætning for lokalplanen, at:

Den endelig vedtages inden den. 15. januar 2026 grundet en solnedgangsklausul i Landsplansdirektivet.

Der opnås tilladelse fra Kystdirektoratet til vejadgang over et areal der ligger inden for Strandbeskyttelse.

### **Vurdering af afledte konsekvenser**

Der bliver ikke udarbejdet en helhedsvurdering, da planen omfatter sommerhuse, der ikke må benyttes som helårsboliger. Derfor vil planen ikke få konsekvenser for kapaciteten på daginstitutions- og skoleområdet.

### **Miljøvurdering**

Forslag til lokalplan nr. 1435 er screenet jævnfør miljøvurderingsloven. På baggrund af screeningen er det forvaltningens vurdering, at planen ikke vil medføre væsentlig påvirkning af miljøet, og der udarbejdes derfor ikke en miljøvurdering.

### **Høringsperiode**

Høringsperioden for lokalplanen fastsættes til fire uger, da lokalplanen er af en karakter, med et geografisk anvendelsesområde, en kompleksitet og et omfang, hvor fire uger vurderes at være rimelig tid til inddragelsen af offentligheden.

### **Overtagelsespligt/Frafaldserklæring**

Lokalplanområdet er privatejet og overføres fra land- til byzone. Der foreligger en underskrevet frafaldserklæring.

### **Klima og resiliensvurdering**

Der er foretaget en bæredygtighedsvurdering af lokalplanen i forhold til planens bæredygtige potentiale. Der er målt på fem bæredygtige hovedområder: Miljø, sociokulturel og funktionel kvalitet, teknik, proces og økonomi.

Eksisterende beplantningsbælter bevares og opdeler arealet med i alt 30 sommerhuse i mindre områder. Hver sommerhusgrund må maksimalt bebygges med 180 m<sup>2</sup> sommerhusbebyggelse og 50 m<sup>2</sup> sekundær bebyggelse. Dette for at skabe et mere åbent og sommerhuspræget område.

Sommerhusene skal fremstå primært i træ. Der må opsættes solceller og varmepumper, som skal integreres i arkitekturen.

Vejene i området anlægges som grusveje og stierne som trædestier, for at understrege sommerhuspræget og prioritere naturen med brug af naturlige materialer. Planen har fokus på regnvandshåndtering via wadier og nedslivningsbassiner. Bassinerne skal fremstå som grønne oaser med vilde planter og gode forhold for insekter og mindre dyr.

Dette medvirker til at reducere lokalplanens forventede klimaaftryk.

## **Sagens videre forløb**

Sagen skal behandles af Økonomiudvalget og Byrådet.

## **Indstilling**

### **Teknik- og Miljødirektøren indstiller**

at udvalget anbefaler over for byrådet, at forslag til lokalplan nr. 1435 vedtages og offentliggøres i 4 uger.

## **Beslutning**

Anbefalet.

## **Bilag**

Forslag til Lokalplan nr. 1435

# Punkt 143: Endelig vedtagelse af lokalplan nr. 1436 Boligområde ved Spinderigade, Vejle og tillæg nr. 10 til Vejle Kommuneplan 2025-2037

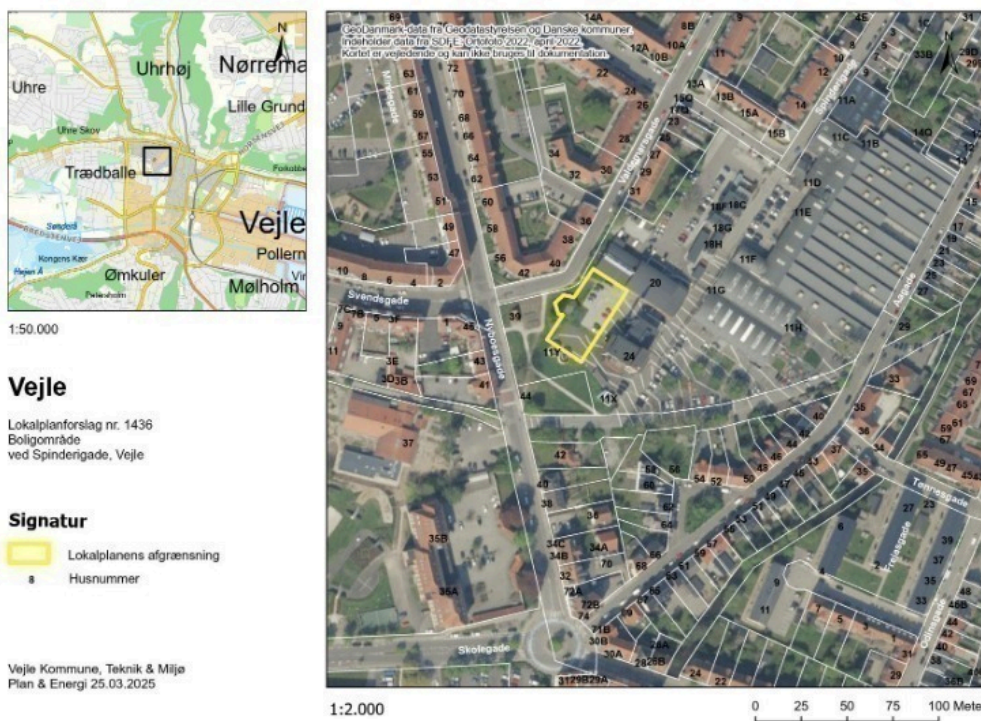
01.02.05-P16-8-25

## Resumé

Økonomiudvalget har anmodet om en lokalplan, der giver mulighed for opførelse af ca. 40 almene studieboliger ved siden af Spinderihallerne i Vejle. Studieboligerne skal henvende sig til de nye studerende, der starter på Syddansk Universitet i Spinderihallerne i 2026. Boligerne ønskes opført som etageboliger i tre etager i et eksisterende byggefelt udlagt til erhvervsformål.

Lokalplanen har været i høring i 6 uger fra den 30. juni 2025 til 11. august 2025. Der er kommet én indsigelse. Indsigelsen har ikke givet anledning til at anbefale ændringer i lokalplanen og tillægget.

## Sagsfremstilling



Figur 1: Kort over lokalplanområdet.

## Planens historik

Økonomiudvalget besluttede på mødet 7. april 2025, pkt. 91, at igangsætte en proces vedrørende etablering af studieboliger ved Spinderihallerne i samarbejde med AAB.

Teknisk Udvalg besluttede på mødet 6. maj 2025, pkt. 66, at igangsætte udarbejdelse af lokalplan nr. 1436.

Byrådet besluttede på mødet den 25. juni, pkt. 128, at sende lokalplanen og tillæg nr. 10 i offentlig høring.

Lokalplanen og tillægget har været i offentlig høring fra 30. juni 2025 til 11. august 2025.

## Indsigelser/bemærkninger og ændringer af lokalplanen og tillægget

Der er kommet én indsigelse i høringsfasen. Indsiger bemærker, at der allerede er mange nye lejlighedsbyggerier i gang med at blive opført i byen, hvilket sammenholdt med den demografiske udvikling gør behovet for sådan en bygning tvivlsom. Indsiger mener at bebyggelsens arkitektur vil kollidere med omgivelserne og den industrielle karakter ved Spinderihallerne. Indsiger bemærker desuden, at lokalplanområdet i dag er et grønt område. Dette sætter de i forvejen indskrænkede grønne områder under pres og begrænser den demokratiske adgang til naturen.

Vejle Kommune bemærker, at analyser viser, at der på grund af byens fremtidige rolle som studieby er et øget behov for mindre og billigere boliger specifikt henvendt til studerende. Den nye boligbebyggelse skal udføres i høj arkitektonisk kvalitet i et moderne, rå og industrielt udtryk, der tilpasses kulturmiljøet gennem nyfortolkninger af de eksisterende bygningslementer. Lokalplanområdet er ikke et grønt område, men hovedsageligt et belagt areal, der delvist benyttes til parkering.

Indsigelsen har ikke givet anledning til at anbefale ændringer i lokalplanen og tillægget.

### **Overtagelse/frafaldserklæring**

Lokalplanområdet ejes af kommunen, og en frafaldserklæring er derfor ikke nødvendig.

### **Klima og resiliensvurdering**

Der er foretaget en bæredygtighedsvurdering af lokalplanen i forhold til planens bæredygtige potentiale. Der er målt på fem bæredygtige hovedområder: Miljø, sociokulturel og funktionel kvalitet, teknik, proces og økonomi.

Lokalplanen giver mulighed for opførelse af små etageboliger, der er en bæredygtig boligform, som begrænser arealforbruget. Boligerne er huludfyldning i byen, og der udlægges hverken nye arealer eller nedrives eksisterende bebyggelse for at kunne opføre boligerne. Fortætning af eksisterende byområder og udnyttelse af eksisterende forsyningsstrukturer bidrager til en mere bæredygtig udvikling. Desuden bidrager det til en mere bæredygtig udvikling, at flere mennesker bor nær byens funktioner. Da området er et tidligere erhvervsområde, er jorden forurenet. Bortskaffelse af forurenet jord er både dyrt og ikke særligt klimavenligt. Der stilles krav til en høj arkitektonisk kvalitet, hvilket kan bidrage til at forlænge bebyggelsens levetid. Mulighed for at udnytte både beton, teglsten, metal og træ sikrer fleksibilitet og bedre balance mellem CO<sub>2</sub>-aftryk, levetid og vedligeholdelsesudgifter. Områdets centrale beliggenhed med nem adgang til uddannelser, indkøb og offentlige transportmuligheder fremmer bæredygtig mobilitet. Ved at reducere parkeringskravet fremmes brugen af offentlig transport, cykling og gang blandt de studerende, hvilket bidrager til sundheden og begrænser biltrafik.

### **Sagens videre forløb**

Sagen skal behandles af Økonomiudvalget og Byrådet.

### **Indstilling**

#### **Teknik- og Miljødirektøren indstiller**

at udvalget anbefaler over for Byrådet, at lokalplan nr. 1436 og tillæg nr. 10 til Vejle Kommuneplan 2025-2037 vedtages endeligt, og

at indsiger orienteres om Byrådets behandling af indsigelsen og om Teknik & Miljø's bemærkninger til indsigelsen.

### **Beslutning**

Anbefalet.

### **Bilag**

Forslag til lokalplan nr. 1436

Forslag til tillæg nr. 10 til Vejle Kommuneplan 2025-2037

# Punkt 144: Forespørgsler om etablering af store solcelleanlæg

01.02.03-P15-1-19

## Resumé

På mødet den 3. juni 2025 besluttede Teknisk Udvalg at forlænge et midlertidigt stop for planlægning af store solcelleanlæg med et år. Endvidere besluttede udvalget på mødet i august 2025 at tage en drøftelse af, om nogle af de indsendte forslag til arealer til solcelleanlæg skal sorteres fra.

## Sagsfremstilling

Teknisk Udvalg besluttede på mødet den 6. maj 2025 at forlænge et midlertidigt stop for planlægning af store solcelleanlæg i det åbne land. Det sker på baggrund af byrådets beslutning om, at kommunen skal fokusere på at skabe rammerne for tre større energiparker ved Øster Starup, Vejle Nord og Give Egnen. Den 3. juni besluttede udvalget, at det midlertidige stop forlænges med et år.

Kommunen har gennem de senere år modtaget en del henvendelser om arealer, der ønskes udnyttet til solcelleanlæg. Forvaltningen har forud for den politiske behandling skrevet til ansøgerne for at bede dem om at bekræfte, at de stadigvæk ønsker deres forespørgsel/ansøgning opretholdt. Der er kommet positive tilbagemeldinger på otte områder, hvoraf to af områderne er kommet til siden marts 2024, se bilag.

Forvaltningen har lavet en foreløbig screening af arealerne i forhold til landskabsinteresser og forhold til naboer. Arealerne er blevet karakteriserede som egnede, måske-egnede og uegnede. I de politiske proces-og prioriteringsprincipper for VE-anlæg, som byrådet besluttede i 2023, indgår et kriterium om geografisk spredning af anlæggene.

På mødet den 6. maj 2025 besluttede Teknisk Udvalg, at det drøftes på et senere møde, om nogle forslag til placeringer, som ligger tæt på allerede planlagte solcelleanlæg eller de kommende energiparker, skal sorteres fra.

## Klima og resiliensvurdering

Ingen bemærkninger.

## Sagens videre forløb

Sagen skal alene behandles af Teknisk Udvalg.

## Historik

### Teknik- og Miljødirektøren indstiller, den 3. juni 2025, punkt 101:

at det midlertidige stop for solcelleanlæg forlænges med et år, og

at det drøftes, om nogle af forslagene til arealer til solcelleanlæg skal sorteres fra.

### Beslutning fra Teknisk Udvalg, den 3. juni 2025, punkt 101:

1.at godkendt.

2.at udsat til kommende udvalgs møde

Alex Vejby Nielsen var fraværende.

## Indstilling

### Teknik- og Miljødirektøren indstiller

at det drøftes, om nogle af forslagene til arealer til solcelleanlæg skal sorteres fra.

## Beslutning

Drøftet.

## **Bilag**

Bilag1 - Solcelleanlæg-vurdering og egnethed

# Punkt 145: Evaluering af Gentænkningen af kollektiv trafik

13.05.16-G01-4-25

## Resumé

Teknisk Udvalg besluttede i 2023 at gentænke den kollektive trafik for at tiltrække flere passagerer og opnå kortere rejsetider. De nye køreplaner trådte i kraft 1. juli 2024. På et temamøde 18. juni 2025 drøftede udvalget evaluering af erfaringerne med gentænkningen. Med udgangspunkt i drøftelserne på temamødet præsenterer forvaltningen et oplæg med nye initiativer i den kollektive trafik.

## Sagsfremstilling

Teknisk Udvalg godkendte 25. april 2023 pkt. 102, Gentænkning af den kollektive trafik. Som en del af gentænkningen af den kollektive trafik godkendte Teknisk Udvalg 20. juni 2023 pkt. 142, forslag til rutenet for busruterne i Vejle Kommune. Dette rutenet dannede baggrund for forslag til køreplanerne, som trådte i kraft 28. juni 2024.

Baggrunden for gentænkningen skyldtes dels dogme 6 i Grønt visionstillæg til mobilitetsplanen, som fastlagde at den kollektive trafik skal gentænkes radikalt, dels var der udsigt til et underskud i den kollektive trafik på 8 mio. kr. Formålet med gentænkningen var at styrke den kollektive trafik, så der kom flere passagerer inden for de eksisterende økonomiske rammer.

Erfaringerne fra det første år viser, at der er tilfredshed med hurtigere forbindelser til Vinding, øget betjening af Campus, samt den øgede frekvens på linje 4 og 14. Der er ønsker om mere betjening af Vindinggård Ringvej, forbindelse mellem Skibet og Nørretorv og flere forbindelser til Bilka. Passagertallene for stoppestederne ved Vindinggård Centret og i Vinding er stigende. Der er et ønske om bedre betjening af de øvrige stoppesteder på Vindinggård Ringvej, hvorfor der er indført flexrute på stedet.

For at imødekomme ønsket om bedre forbindelse mellem Skibet og Nørretorv er der fra 11. august 2025 ændret på linje 2, således at der køres via Campus i morgen og eftermiddag, som linje 22, mens der i det øvrige tidsrum køres via Nørretorv. Dette har ikke medført øget omkostninger.

I forbindelse med budgetforliget for 2024 blev der afsat ca. 8 mio. kr. årligt til den kollektive trafik. På baggrund af de forslåede ændringer i køreplanen og opnåede besparelser blev der et økonomisk råderum på ca. 5 mio. kr. Dette råderum er anvendt til at udvide frekvensen, således at alle bybuslinjer i dag, som minimum har halvtimedrift på hverdage mellem kl. 6 - 20.

Herefter kan der fremadrettes forventes et økonomisk råderum på ca. 2,5 mio. kr.

På temamødet den 18. juni drøftede udvalget erfaringer med kollektiv trafik herunder også erfaringerne med samkørsel og aftalen med Nabogo. Den nuværende tilskudsmodel til Nabogo fastholdes frem til sommeren 2026, hvorefter ordningen igen evalueres. Der er løbende tilpasninger i forhold til fx mindste turlængder for opnåelse af tilskud, bymæssige områder hvor der ikke gives tilskud og andre adfældsregulerende tiltag i ordningen. Der er blevet taget godt i mod Nabogo løsningen og der har været en stigning i antal ture som også betyder en stigende omkostning, der afholdes af budgettet til kollektiv trafik.

Med udgangspunkt i temamødets drøftelser præsenterer forvaltningen forskellige forslag til, hvordan det eksisterende råderum kan udnyttes, med henblik på en beslutning om ændringer på mødet i Teknisk Udvalg den 7. oktober 2025.

## Klima og resiliensvurdering

Den kollektive trafik er et alternativ til at reducere trængsel og forurening.

## Sagens videre forløb

Sagen skal alene behandles i Teknisk Udvalg.

## Indstilling

### Teknik- og Miljødirektøren indstiller

at Teknisk Udvalg drøfter de forslåede tiltag, med henblik på en endelig godkendelse på udvalgmødet den 7. oktober 2025.

## **Beslutning**

Drøftet.

# Punkt 146: Høring om sammenlægning af X-busser og regional ruter

13.05.16-G01-6-25

## Resumé

Region Syddanmark ønsker at optimere det regionale rutenet i forhold til efterspørgsel, de regionale betjeningsprincipper samt infrastrukturelle tilpasninger i forbindelse med det regionale nul-emissionsudbud som er gældende fra køreplansskiftet til sommeren 2026. Der er høringsfrist den 12. september 2025.

Oplægget betyder, at rute 103 Vejle - Kolding samt rute 900X Vejle - Kolding - Haderslev - Sønderborg lægges sammen til én rute 130 Vejle - Kolding - Haderslev. Tilpasningerne vil betyde flere afgangene mellem Vejle og Kolding på hverdage samt lørdage, mens antallet af afgangene ikke ændres på søndage.

## Sagsfremstilling

Ved køreplansskiftet i sommeren 2026 overgår en del af de regionale ruter i Sydtrafiks område til nul-emissionsbusser. I forbindelse med udbuddet ønsker Sydtrafik at optimere det regionale rutenet indenfor de regionale betjeningsprincipper. Formålet er at optimere på ruter som kører parallelt, således at buskapacitet udnyttes bedre og frekvensen øges.

En analyse af blandt de regionale ruter mellem Vejle og Kolding viser, at på trods af mange daglige afgangene mellem hovedbyerne, så er det ikke muligt at koordinere og fordele afgangene således at de supplerer hinanden. I stedet for er der ofte sammenfald mellem afgangene. Ved en ny rutestruktur, hvor rute 103 og 900x lægges sammen til rute 130, vil det betyde:

- høj og regelmæssig frekvens
- langt driftsdøgn
- færre men centrale stop
- direkte ruteføring og
- et entydigt serviceniveau.

Med den foreslåede ruteføring vil det betyde, at frekvensen mellem Vejle og Kolding stiger med 8 afgangene på hverdage samt lørdage og driftsdøgnet forlænges med op til ca. 3 timer på søndage.

		Reg. rute	900X	Ny rute	Forskel
<b>Vejle -</b>	Hv	5.58 - 23.10	6.22 - 22.35	5.47 - 23.46	+71 min
<b>Kolding</b>	Lø	7.44 - 23.05	8.22 - 18.35	6.57 - 23.46	+88 min
	Sø	9.44 - 23.10	10.22 - 20.35	7.13 - 23.46	+151 min

Figur 1. Oversigt over driftsdøgn

Ruteføringen for rute 130 i Vejle svarer til den nuværende ruteføring for rute 103, dog anbefales at stoppestederne på Koldingvej ved Foran Møllen og Koldingvej ved Kiddesvej springes over. Begge stoppesteder har i dag lav benyttelse på rute 103. Overspringelse af de to stoppesteder er også anbefalet i samarbejdsprojektet med Sydtrafik - Mulighedsstudie for fremkommelighedstiltag mellem Vejle og Kolding behandlet på Teknisk Udvalg, sag 217, 5. november 2024. Nedlæggelsen af de to stoppesteder er dog problematisk, da det vil forringe mulighederne for at benytte den kommende rute 130 for nogle borgere i Vejle.

Høring samt udkast til høringssvar er vedlagt som bilag.

## Økonomi

Forslaget har ingen økonomisk betydning for Vejle Kommune.

## Klima og resiliensvurdering

En øget frekvens og en længere driftsperiode vil gøre den kollektive trafik mere attraktiv. En bedre kollektiv trafik betjening vil reducere trængsel.

## Sagens videre forløb

Sagen skal alene behandles i Teknisk Udvalg.

**Indstilling**  
**Teknik- og Miljødirektøren indstiller,**

at Teknisk Udvalg godkender høringssvaret.

**Beslutning**

Godkendt, med de faldne bemærkninger som indarbejdes i høringssvaret.

**Bilag**

Høring vedr. ruteændring og sammenlægning af regionale ruter

Høringssvar - Ændring af regionale ruter

# Punkt 147: Forslag til trafiksikkerhedsplan 2025-2030

05.01.02-P16-2-25

## Resumé

Trafiksikkerhedsplanen for perioden 2025-2030 er udarbejdet som opfølgning på den tidligere plan, der dækkede perioden 2021-2024. Den nye plan skal danne det strategiske grundlag for Vejle kommunes videre arbejde med trafikikkerhed. Planen fastsætter målsætninger og retningslinjer for indsatsen frem mod 2030 – herunder et mål om at halvere antallet af tilskadekomne i trafikken sammenlignet med 2020. Den danner samtidig grundlaget for prioritering og udmøntning af midler til cykelstier, skolevejsprojekter og mindre anlæg i de kommende år.

## Sagsfremstilling

Trafiksikkerhedsplan 2025-2030 er den femte trafikikkerhedsplan i Vejle Kommune og erstatter den tidligere plan for 2021-2024. Planen er et strategisk dokument, der sætter retningen for kommunens samlede arbejde med trafikikkerhed – både i forhold til anlæg, adfærd og samarbejde.

Planens overordnede målsætning er at halvere antallet af tilskadekomne i trafikken i perioden 2020-2030. Målsætningen læner sig op ad Færdselssikkerhedskommissionens nationale handlingsplan og visionen om, at ingen må blive dræbt eller komme alvorligt til skade i trafikken.

Planen rummer både strategiske retningslinjer og konkrete indsatser – herunder fysiske forbedringer af veje og stier, prioritering af skolevejsprojekter og cykelstier, kampagner og samarbejder med skoler, politi og andre aktører. Prioritering af projekter sker gennem eksisterende modeller for skoleveje, mindre anlæg og stier, og understøtter en systematisk og gennemsigtig udvælgelse af projekter.

Udkast til ny trafikikkerhedsplan er vedlagt som bilag.

## Klima og resiliensvurdering

Trafiksikkerhedsplanen bidrager indirekte til kommunens klimamål og resiliensindsats. Indsatser som sikre skoleveje og udbygning af cykelinfrastruktur understøtter overgangen til mere bæredygtige transportformer og reducerer afhængigheden af biltransport. Desuden styrker planens fokus på samarbejde, prøvehandlinger og dataindsamling kommunens evne til at tilpasse sig nye mobilitetsvaner og trafikale udfordringer.

## Sagens videre forløb

Sagen skal behandles af Økonomiudvalget og Byrådet.

## Indstilling

### Teknik- og Miljødirektøren indstiller

at Trafiksikkerhedsplan 2025-2030 godkendes som grundlag for den videre prioritering og udmøntning af midler til cykelstier, skoleveje og mindre anlæg.

## Beslutning

Godkendt, med de faldne bemærkninger der justeres ind i planen.

## Bilag

Trafiksikkerhedsplan 2025-2030

# Punkt 148: Anlægsbevilling - Opfølgning på Anlægsprojekter

05.01.02-P20-27-21

## Resumé

Udvalget har tidligere besluttet at igangsætte projektet med cykelforhold langs Fårupvej. På baggrund af de nye oplysninger skal udvalget tage stilling til, hvilke løsninger der skal arbejdes videre med.

Byrådet har tidligere besluttet at forbedre forbindelsen mellem Egtved By og det kommende oplevelsescenter Egtvedpigens Verden via Egtved Holt. Nye forudsætninger har medført behov for en øget finansiering.

## Sagsfremstilling

### Fårupvej, Jelling

Ved konkretisering af projektet med etablering af en dobbeltrettet cykelsti langs Fårupvej og etablering af den nødvendige sikring af vejen mod skred, har projektet vist sig at være mere omkostningstungt end tidligere forudsat. Det er undersøgt, om den eksisterende grussti gennem skoven kan asfalteres. Dette er ikke muligt på grund af fredningsforhold.

Der foreligger følgende to muligheder, som alle inkluderer sikring af vejen mod skred:

**1. Dobbeltrettet cykelsti langs vestsiden af Fårupvej: 10,4 mio. kr. (merudgift 4,1 mio. kr.).**

*Fordele:* Skaber en sammenhængende sikker løsning med cykelsti på hele strækningen, samt sikre krydsninger.

*Ulemper:* Den dyreste løsning, som kræver tilførsel af yderligere midler.

**2. Cykelbane på østsiden af Fårupvej: 6,9 mio. kr. (merudgift 0,6 mio. kr.)**

*Fordele:* Forbedrer cykelforholdene på en del af strækningen i retning op ad bakken. Lavere anlægsudgift end løsning 1.

*Ulemper:* Forholdene for cyklister i nedadgående retning ændres ikke. Der skabes ikke en sammenhængende løsning for cyklisterne. Ingen fysisk adskillelse af cyklister og motortrafik. Krydsning sikres ikke. Udgiften overstiger den oprindelige budgetramme.

Projektet er beliggende i Natura-2000 område og derfor skal der udarbejdes en væsentlighedsvurdering som kan vise behov for yderligere tiltag, som kan få indflydelse på projektets udformning, tidsplan og økonomi.

Udvalget skal tage stilling til, hvilken løsning der skal arbejdes videre med for Fårupvej.

Vælges der ikke at arbejdes videre med en af de foreslåede løsninger, må det forventes at der skal findes 4,1 mio. kr. til udbedring af Fårupvej og sikre den mod fremtidige skred.

### Egtved Holt

Ved konkretisering af projektet med at forbedre forbindelsen mellem Egtved By og det kommende oplevelsescenter Egtvedpigens Verden via Egtved Holt, har projektet vist sig at være mere omkostningstungt end tidligere forudsat.

Der forventes fremadrettet øget trafikbelastning i området som følge af planlagte nye attraktioner (bl.a. Egtvedpigens Verden, Labyrinten og et nyt sommerhusområde). Projekt udarbejdes derfor, så strækningen kan håndtere den forventede udvikling i trafik og turisme, når projekterne realiseres.

Udbygningen af Egtved Holt har til formål at forbedre fremkommelighed og trafikikkerhed på strækningen. Derfor etableres der 2-minus-1 vej for at styrke sikkerheden for bløde trafikanter. Udvidelsen gennemføres ved at udvide vejbredde fra ca. 4 m til 6 m + 0,5 m rabat i hver side, hastighedsbegrænsning sænkes fra 80 km/t til 60 km/t.

I detailplanlægning er der identificeret yderligere udgifter til bl.a. jordhåndtering, ekspropriation, afvanding og ledningsomlægning, som beløber sig til 1,2 mio. kr.

### Restbudget fra udvidelse af Hedevej ved Billund Lufthavn

Der forventes et restbudget på anlægsprojektet for Hedevej på 8 mio. kr. som dels skyldes et godt samarbejde med Billund kommune, hvor rådgiverdelen er blevet varetaget. Dels gode jordbundsforhold med sand og en lav licitationspris.

Ved valg af løsning 1 på Fårupvej, foreslås det, at 4,1 mio. kr. af restbudget fra Hedevej anvendes til at dække merudgifterne ved Fårupvej-projektet, så der kan gennemføres etablering af den dobbeltrettede cykelsti.

1,2 mio. kr. af restbudget fra Hedevej, foreslås anvendt til vejprojektet ved Egtved Holt, hvor der etableres en 2 minus 1 vej.

Restbudget fra Hedevej fratrukket ovenstående, føres tilbage til puljen i forbindelse med afslutning af projektet.

## Økonomi

Under forudsætning af, at der vælges løsning 1 til Fårupvej gælder nedenstående bevillingsmæssige konsekvenser. Vælges anden løsning skal bevillingsskemaer tilrettes ud fra den valgte beslutning.

Ny/ændring af Anlægsbevilling (i 1.000 kr.)				
Udvalg	Stednr	Projekt	Udgift	Indtægt
TU	222.198	Fårupvej, Jelling - cykelsti	4.100	
TU	223.275	Vejprojekt v. Egtved Holt	1.200	
TU	222.196	Udvidelse af Hedevej v. Billund lufthavn	-5.300	
<b>Ændring af anlægsbevillinger i alt</b>			<b>0</b>	<b>0</b>

Figur 1. Ny/ændring af anlægsbevilling

Tillægsbevilling til rådighedsbeløb (i 1.000 kr.)					Budgetår	Konsekvenser i overslagsår			
Udvalg	Stednr	Projekt	U/I		2025	2026	2027	2028	
<b>Tillægsbevilling:</b>									
TU	222.198	Fårupvej, Jelling - cykelsti	Udg.		4.100				
TU	223.275	Vejprojekt v. Egtved Holt	Udg.		1.200				
<b>Finansiering:</b>									
TU	222.196	Udvidelse af Hedevej v. Billund lufthavn	Udg.		-5.300				
<b>Tillægsbevilling netto i alt</b>					<b>0</b>	<b>0</b>	<b>0</b>	<b>0</b>	
<b>Kassen (- = forbrug)</b>					<b>0</b>	<b>0</b>	<b>0</b>	<b>0</b>	

Figur 2. Tillægsbevilling til rådighedsbeløb

### Opsummering af de bevillingsmæssige konsekvenser

Sagen medfører, at der gives anlægsbevilling og afsættes rådighedsbeløb på i alt 5,3 mio. kr. til Fårupvej Jelling og Vejprojekt v. Egtved Holt i 2025. Udgiften finansieres af restbudget fra projekt Udvidelse af Hedevej v. Billund Lufthavn.

Der må forventes overførsel til 2026 - beløbet indgår i overførselssagen 2025/2026.

### Afledt drift - Egtved Holt

Fra 2027 og frem er der afledt drift på 124.000 kr. om året, til fejning, vinterbekæmpelse, drift af afvandingskonstruktioner og fornyelse af asfalt.

Afledt drift indgår i budgetlægningen 2027-2030 spor 2 og den samlede politiske prioritering af udvalgenes driftsudfordringer.

### Høring

Centralt Budget har ingen bemærkninger af bevillingsmæssig karakter.

## Klima og resiliensvurdering

Alle projekter understøtter den grønne omstilling ved at fremme cyklisme og skabe bedre vilkår for bløde trafikanter. Herved styrkes mobilitet på klimavenlige transportformer, hvilket bidrager til reduktion af CO<sup>2</sup>-udledning.

## Sagens videre forløb

Sagen skal behandles af Økonomiudvalget og Byrådet.

## Indstilling

### Teknik- og Miljødirektøren indstiller

at udvalget beslutter, hvilken løsning der ønskes arbejdet videre med, og

at de bevillingsmæssige konsekvenser godkendes, jf. bevillingsskema under afsnittet økonomi.

## **Beslutning**

Godkendt, idet udvalget ønsker at der arbejdes videre med løsning 1 vedr. Faarupvej og Egtved Holt.

# Punkt 149: Anlægsbevilling - Krydsombygning i Sandvad - krydset Tørringvej/Vongevej

05.01.02-P20-3-25

## Resumé

Der er tidligere givet anlægsbevilling til at forbedre trafiksikkerheden i krydset mellem Tørringvej og Vongevej i Sandvad under puljen Mindre Anlæg 2025-2026 med 1,475 mio. kr. Baggrunden er flere ulykker, hvor trafikanter ikke har overholdt vigepligt. Oprindeligt blev foreslået at vende vigepligten, så trafikanterne på Vongevej pålægges vigepligt for trafikken på Tørringvej, kombineret med etablering af bremseheller. Efterfølgende er der afdækket yderligere løsningsmuligheder. Udvalget præsenteres derfor for fire mulige løsninger.

## Sagsfremstilling

I krydset mellem Tørringvej og Vongevej er der registreret flere ulykker, hvor trafikanter ikke har overholdt deres vigepligt. Krydset er i dag reguleret således, at trafikken på Tørringvej har vigepligt for trafikken på Vongevej. Tørringvej har ca. 2.500 biler i døgnet, mens Vongevej har ca. 500 biler i døgnet. Vigepligtsreguleringen betyder, at et stort antal trafikanter på Tørringvej skal standse og orientere sig i krydset.

Der er arbejdet med følgende fire løsningsmuligheder, som er gennemgået nedenfor:

### 1. Vendt vigepligt – ca. 2,1 mio. kr. (merudgift 0,6 mio. kr.)

- *Indhold:* Vigepligten vendes, så trafikanterne på Vongevej får vigepligt. Mindre ændringer i vejprofil og ny afmærkning.
- *Fordele:* Enkel løsning, tilpasset trafikmængderne.
- *Ulemper:* Trafiksikkerheden afhænger af tydelig skiltning og oplysning. Risiko for ulykker i overgangsperioden. Minimal effekt på den lange bane.

### 2. Rundkørsel – ca. 4,0 mio. kr. (merudgift 2,5 mio. kr.)

- *Indhold:* Krydsombygning til en rundkørsel.
- *Fordele:* Dokumenteret høj trafiksikkerhed, reducerer hastigheder og eliminerer alvorlige sidekollisioner. Mindre risiko for ulykker i overgangsperioden. Robust og langsigtet løsning.
- *Ulemper:* Dyrere end løsninger med vendt vigepligt. Kræver arealerhvervelse (ca. 800 m<sup>2</sup>). Kan opleves som overdimensioneret til trafikmængderne, da der skal kunne komme store køretøjer og landbrugsmaskiner igennem.

### 3. Forsat kryds – ca. 5,5 mio. kr. (merudgift 4,0 mio. kr.)

- *Indhold:* Vongevej forskydes med ca. 25 meter, så der etableres to T-kryds.
- *Fordele:* Reducerer risikoen for sidekollisioner og oversete vigepligter. Skaber mere overskuelige trafikbevægelser.
- *Ulemper:* Den klart dyreste løsning. Kræver omfattende arealerhvervelse (ca. 3.900 m<sup>2</sup>).

### 4. Vendt vigepligt med bremseheller (forsætning på Vongevej) – 2,3 mio. kr. (merudgift 0,9 mio. kr.).

- *Indhold:* Som løsning 1, men suppleret med brede bremseheller på Vongevej, der tvinger trafikanterne til at sænke farten og anerkende krydset.
- *Fordele:* Bedre trafiksikkerhedsmæssig effekt end løsning 1, stadig en relativt billig løsning. Minimal arealerhvervelse.
- *Ulemper:* Risiko for bagendekollisioner i indkøringsfasen. Vil opleves som en nedprioritering af trafikken på Vongevej.

De fire løsninger håndterer udfordringerne i krydset mellem Tørringvej og Vongevej, men i forskellig skala. Både rundkørsel (løsning 2) og forskudt kryds (løsning 3) vil skabe meget sikre og robuste løsninger, men indebærer også væsentligt større anlægsudgifter og indgreb i forhold til den trafikmængde, der er tale om. Løsningen med vendt vigepligt kombineret med bremsesheller (løsning 4) vurderes at kunne løse de aktuelle trafiksikkerhedsudfordringer. Forvaltningen anbefaler derfor at arbejde videre med denne løsning (løsning 4).

Skitser af de 4 løsninger er vedlagt sagen.

Alt efter hvilken løsning der vælges, skal der søges om forhøjelse af anlægsbevilling og rådighedsbeløb. Vælges løsning 2 eller 3, indgår de i prioriteringslisten på ny, alternativ flyttes projektet ud som et særskilt anlægsprojekt grundet projektets størrelse. Ved løsning 1 og 4 bliver projektet under Mindre Anlæg 2025/2026.

Der er flere sager på dagsorden med finansiering fra Pulje til Mindre Anlæg og Pulje til sikre skoleveje - bruges rådighedsbeløb i denne sag, reduceres det tilsvarende i de andre sager. Alternativ kan finansiering ske fra Pulje til Infrastruktur.

## Økonomi

Alt efter hvilken løsning der vælges, skal der søges om forhøjelse af anlægsbevilling og rådighedsbeløb. Nedenstående er ud fra valg af løsning 4 med en merudgift på 0,9 mio. kr.

Ny/ændring af Anlægsbevilling (i 1.000 kr.)				
Udvalg	Stednr	Projekt	Udgift	Indtægt
TU	223.285	Mindre anlæg 2025-2026	375	
TU	223.145	Skolevejsprojekter 2025-2026	-375	
Ændring af anlægsbevillinger i alt			0	0

Figur 2. Ny/ændring af anlægsbevilling

Tillægsbevilling til rådighedsbeløb (i 1.000 kr.)				Budgetår	Konsekvenser i overslagsår		
Udvalg	Stednr	Projekt	udg/indt	2025	2026	2027	2028
<b>Tillægsbevilling:</b>							
TU	223.285	Mindre anlæg 2025-2026	Udgift		375		
<b>Finansiering:</b>							
TU	223.145	Skolevejsprojekter 2025-2026	Udgift		-375		
Tillægsbevilling netto i alt				0	0	0	0
Kassen (- = forbrug)				0	0	0	0

Figur 3. Tillægsbevilling til rådighedsbeløb

### Opsummering af de bevillingsmæssige konsekvenser

Sagen medfører, at der gives anlægsbevilling og afsættes rådighedsbeløb på 0,375 mio. kr. til løsning 4 i 2026 - Udgiften på 0,9 mio. kr. finansieres med 0,525 mio. kr. af restrådighedsbudget indenfor den eksisterende anlægsbevilling til Mindre Anlæg 2025/2026, og 0,375 mio. kr. finansieres af restrådighedsbudget på Skolevejsprojekter 2025-2026 - anlægsbevilling reduceres tilsvarende.

### Høring

Centralt Budget har ingen bemærkninger af bevillingsmæssig karakter.

### Klima og resiliensvurdering

Alle løsninger understøtter øget trafiksikkerhed, men har begrænset direkte effekt på klimaområdet.

### Sagens videre forløb

Sagen skal behandles af Økonomiudvalget og Byrådet.

## **Indstilling**

### **Teknik- og Miljødirektøren indstiller**

at udvalget beslutter, hvilken af de fire løsninger der ønskes arbejdet videre med, og

at de bevillingsmæssige konsekvenser godkendes jf. bevillingsskema under afsnittet økonomi.

## **Beslutning**

Godkendt, idet udvalget ønsker at der arbejdes videre med løsning 4.

## **Bilag**

Oversigtskort - vendt vigepligt

Oversigtskort - rundkørsel

Oversigtskort - forsat kryds

Oversigtskort - bremsesheller

# Punkt 150: Anlægsbevilling - Trafiksikkerhedsplan 2025-2030 - Handlingsplan 2026

05.01.02-P16-2-25

## Resumé

Teknisk Udvalg skal på dagens udvalgsmøde godkende Trafiksikkerhedsplan 2025-2030. Trafiksikkerhedsplanen danner rammen for handlingsplanerne frem til 2030. Til trafiksikkerhedsplanen hører en handlingsplan, som revideres hvert år. På baggrund af Handlingsplan 2026 søges der om anlægsbevillinger på i alt 16,970 mio. kr. i udgift og 1,316 mio. kr. i indtægt til gennemførelse af 35 tiltag i 2026 og 2027.

Pulje til cykelstier og sikre skoleveje ophører i budget 2026. For at der via Trafiksikkerhedsplanen fremover kan laves cykelstier og sikre skoleveje skal der findes nyt budget.

Dette er medtaget som en budgetudfordring ved budgetlægningen 2026-2029.

## Sagsfremstilling

Trafiksikkerhedsplanen er grundlaget for trafiksikkerhedsarbejdet i kommunen. Med en trafiksikkerhedsplan kan der ydes en systematisk og sammenhængende indsats på trafiksikkerhedsområdet, mod de mål og visioner, der er opsat for trafiksikkerheden såvel landsdækkende som lokalt.

For at sikre en realisering af trafiksikkerhedsplanen 2025-2030, er der udarbejdet en tilhørende Handlingsplan 2026. I handlingsplanen er der et forslag til prioritering af projekterne og indsatserne på trafiksikkerhedsområdet. En gang om året bliver handlingsplanen revideret, hvor blandt andet en opdateret vejledende prioritering af projekterne fremgår.

Prioriteringsmodellen tager udgangspunkt i trafiktal, ulykkesstatistik, vejtekniske forhold, løsningsforslagets effekt med videre på den konkrete lokalitet. Modellen giver de enkelte projekter point og prioriterer de projekter højest, der har det største potentiale for forbedring af trafiksikkerheden og trygheden i trafikken i forhold til økonomi og effekt. På den måde målrettes indsatserne, hvor behovet er størst.

På mødet i Teknisk Udvalg fremlægger forvaltningen opdaterede prioriteringslister efter budgetforhandlingerne.

## Økonomi

Nedenstående bevillingsskema er under forudsætning af, budget til rådighed ikke er brugt til finansiering af andre projekter. I så fald skal bevillingsskema tilrettes.

Ny/ændring af Anlægsbevilling (i 1.000 kr.)				
Udvalg	Stednr	Projekt	Udgift	Indtægt
TU	223.286	Mindre anlæg 2026-2027	6.475	
TU	223.146	Skolevejsprojekter 2026-2027	2.475	
TU	222.146	Cykelstier 2026-2027	8.020	-1.316
Ændring af anlægsbevillinger i alt			16.970	-1.316

Figur 2. Nye anlægsbevillinger

Ny/ændring af Anlægsbevilling (i 1.000 kr.)				
Udvalg	Stednr	Projekt	Udgift	Indtægt
TU	223.285	Mindre anlæg 2025-2026	-525	
TU	223.144	Skolevejsprojekter 2024-2025	-455	
TU	223.145	Skolevejsprojekter 2025-2026	-1.500	
Ændring af anlægsbevillinger i alt			-2.480	0

Figur 3. Ændringer af eksisterende anlægsbevillinger

Tillægsbevilling til rådighedsbeløb (i 1.000 kr.)				Budgetår	Konsekvenser i overslagsår			
Udvalg	Stednr	Projekt	udg/indt	2025	2026	2027	2028	
<b>Tillægsbevilling:</b>								
TU	223.286	Mindre anlæg 2026-2027	Udgift	200	4.175	2.100		
TU	223.146	Skolevejsprojekter 2026-2027	Udgift		1.850	625		
TU	222.126	Cykelstier 2026-2027	Udgift	255	5.545	2.220		
TU	222.126	Cykelstier 2026-2027 - tilskud	Indtægt		-1.316			
<b>Finansiering:</b>								
TU	223.285	Mindre anlæg 2025-2026	Udgift		-525			
TU	223.144	Skolevejsprojekter 2024-2025	Udgift	-455				
TU	223.145	Skolevejsprojekter 2025-2026	Udgift		-1.500			
TU	223.299	Mindre anlæg, puljebeløb	Udgift		-5.065	-4.941		
TU	223.236	Pulje til cykelstier og sike skoleveje	Udgift		-3.168			
Tillægsbevilling netto i alt				0	-4	4	0	
<b>Kassen (- = forbrug)</b>				<b>0</b>	<b>4</b>	<b>-4</b>	<b>0</b>	

Figur 4. Tillægsbevilling til rådighedsbeløb

### Opsummering af de bevillingsmæssige konsekvenser

Sagen medfører, at der gives anlægsbevilling og afsættes rådighedsbeløb til Mindre Anlæg, Skoleveje og Cykelstier 2026/2027 på 16,970 mio. kr. i udgift og 1,316 mio. kr. i indtægt.

Udgiften finansieres af et restbudget på 2,480 mio. kr. vedr. Skoleveje 2024/2025, Skoleveje 2025/2026 samt Mindre Anlæg 2025-26 (anlægsbevilling reduceres tilsvarende), samt de til formålet afsatte rådighedsbeløb i 2026 og 2027 på puljerne Mindre Anlæg og Cykelstier og sikre skoleveje. Indtægten er tilsagn om tilskud fra vejdirektoratet vedr. cykelstiprojekt Søndermarksvej.

Forskydning mellem årene sker via kassen.

### Afledt drift

Der er afledt drift på 175.000 kr. fra 2027 og frem vedr. gadelys, vinterbekæmpelse, fejning, pleje af grønt m.m. Dette indgår i den samlede politiske prioritering af udvalgenes driftsudfordringer vedr. budgetlægningen 2027-2030 - spor 2.

### Høring

Centralt Budget har ingen bemærkninger af bevillingsmæssig karakter.

### Klima og resiliensvurdering

Trafiksikkerhedsplanen er med til at definere hvordan vi sikrer trafiksikkerhed generelt, samt hvordan vi med trafiksikkerhed kan skabe mere tryghed i trafikken for alle. En væsentlig del er at gøre forholdene bedre for cyklister og gående og fremme af disse transportformer til gavn for den enkelte borger og den grønne mobilitet.

### Sagens videre forløb

Sagen skal behandles af Økonomiudvalget og Byrådet.

### Indstilling

#### Teknik- og Miljødirektøren indstiller

at de bevillingsmæssige konsekvenser godkendes, jf. bevillingsskema under afsnittet Økonomi.

### Beslutning

Godkendt, under forudsætning af at budgetforliget vedr. de relevante puljer vedtages ved 2. behandlingen af budgetforliget.

### Bilag

09.09.2025 Mindre anlægsprojekter - Bilag

09.09.2025 Skolevejsprojekter - Bilag



# Punkt 151: Anlægsbevilling - Busdepot, Sjællandsgade - Ampere

00.30.18-P20-1-25

## Resumé

Med baggrund i den grønne omstilling og Sydtrafiks udbud af busdriften på regionalruterne, skal busdepotet i Sjællandsgade fra juli 2026 huse yderligere 10-12 eldrevne busser. Dette medfører et behov for at få indlagt 1200 ekstra Ampere i busdepotet.

Der søges anlægsbevilling på 1,65 mio. kr. til yderligere 1200 Ampere til busdepotet.

## Sagsfremstilling

Busdepotet i Sjællandsgade blev i 2022 opført med 2200 Ampere indlagt til dækning af behovet hos 31 eldrevne busser. Herudover har busdepotet huset 10-12 dieseldrevne busser til betjening af visse regionale ruter.

Den grønne omstilling medfører, at de øvrige busser i busdepotet konverteres til elbusser. Fra juli 2026 skal busdepotet huse yderligere 10-12 elbusser (Tidebus og Keolis) til betjening af de regionale busruter, hvilket betyder, at der er behov for opgradering med yderligere 1200 ampere på anlægget.

## Økonomi

Ny/ændring af Anlægsbevilling (i 1.000 kr.)				
Udvalg	Stednr	Projekt	Udgift	Indtægt
TU	231.xxx	Ampere Busdepot Sjællandsgade 50, Sted 231.xxx	1.650	
Ændring af anlægsbevillinger i alt			1.650	0

Udvalg	Stednr	Projekt	U/I	2025	2026	2027	2028
<b>Tillægsbevilling:</b>							
TU	231.xxx	Ampere Busdepot Sjællandsgade 50	Udgift	848	802		
<b>Finansiering:</b>							
TU	222.091	Pulje til infrastruktur	Udgift	-848	-802		
TU	222.091	Pulje til infrastruktur	Udgift		58	115	115
ØU	012.073	Lejeforhøjelse Sjællandsgade 50, DRIFT	Indtægt		-58	-115	-115
Tillægsbevilling netto i alt				0	0	0	0
Kassen (- = forbrug)				0	0	0	0

## Opsummering af de bevillingsmæssige konsekvenser

Sagen medfører at der gives anlægsbevilling og afsættes rådighedsbeløb på 1,65 mio. kr. fordelt med 0,848 mio. kr. i 2025 og 0,802 mio. kr. i 2026 til at etablere ekstra ampere til Busdepotet. Beløbet finansieres af en lejeforhøjelse på driften over 18 år fra 1. juli 2026, beregnet med kommunekredits gældende rentesats. Dog således at finansiering og ramme lånes af Pulje til Infrastruktur i 2025 og 2026 mod at lejeforhøjelsen tilgår puljen, på samme måde som den oprindelige sag om etablering af busdepot, godkendt i BY d. 28. april 2021 sag 81.

## Høring

Centralt Budget har ingen bemærkninger af bevillingsmæssig karakter.

## Klima og resiliensvurdering

Elbusser indgår i den grønne omstilling af transportsektoren, og er mere energieffektive end busser, der kører på fossilt brændstof. Elbusser er markant mere støjsvage end dieselbusser, hvilket bidrager til et bedre bymiljø og mindre støjforurening. Elbusser udleder ikke partikler under drift, hvilket bidrager til forbedret luftkvalitet i byerne.

## Sagens videre forløb

Sagen skal behandles af Økonomiudvalget og Byrådet.

## **Indstilling**

### **Teknik- og Miljødirektøren indstiller**

at de bevillingsmæssige konsekvenser godkendes, jf. bevillingsskema under afsnittet økonomi.

## **Beslutning**

Anbefalet.

## **Punkt 152: Legeplads i Vejle**

00.16.00-P20-2-25

### **Resumé**

På baggrund af det udarbejdede forslag til legeplads i Klosterhaven er der indhentet udtalelse fra Vejlemuseerne omkring arkæologi. Forvaltningen ønsker på den baggrund en beslutning om den videre proces, herunder placering af legeplads.

### **Sagsfremstilling**

På baggrund af udvalgets beslutning om etablering af legeplads i Klosterhaven i Vejle har forvaltningen udarbejdet et forslag. Forslaget tager udgangspunkt i Vejles historie med Sortebrødreklostret, der lå ved Klostergade. Som forberedelse til byggeansøgningen og realiseringen af projektet i efteråret 2025 er VejleMuseerne kontaktet for bemærkninger og evt. forundersøgelse. VejleMuseerne oplyser i den sammenhæng, at der forventeligt vil være gravplads under store dele af haven og at der må påregnes en større sum til arkæologi. Forvaltningen giver en status på mødet. Forvaltningen ønsker en beslutning om den videre proces herunder placering af legepladsen.

### **Klima og resiliensvurdering**

Legepladsen udføres i bæredygtige materialer.

### **Sagens videre forløb**

Sagen skal alene behandles af Teknisk Udvalg.

### **Indstilling**

#### **Teknik- og Miljødirektøren indstiller**

at udvalget tager beslutning om den videre proces, herunder placering af legepladsen.

### **Beslutning**

Udvalget besluttede at legepladsen flyttes til en alternativ placering i Mariaparken.

### **Bilag**

2025\_09\_04\_Legeplads\_placering

# Punkt 153: Status på Hjemløsestrategien 2023-2028

27.00.00-P22-3-23

## Resumé

Byrådet godkendte 24. maj 2023 Vejle Kommunes nye tværgående Hjemløsestrategi 2023-2028, som indeholder fem strategiske fokusområder.

Teknisk Udvalg får en status på arbejdet med fokusområderne med udvalgets perspektiv.

## Sagsfremstilling

Byrådet godkendte 24. maj 2023 Vejle Kommunes nye tværgående Hjemløsestrategi 2023-2028.

Strategien indeholder fem strategiske fokusområder, som sætter retningen for at forebygge og afhjælpe hjemløshed:

1. Forebyggelse og overgange – til at komme godt videre i livet
2. Boliger – til at danne rammen om det gode liv
3. Fleksibel støtte – til at få hverdagen til at fungere
4. Job, uddannelse og fællesskaber – til kernen i det gode liv
5. Samarbejde og koordinering – fælles om fremtiden

Forvaltningerne har fortrinsvist arbejdet med forskellige handlinger under fokusområderne Boliger og Fleksibel støtte, men der arbejdes også med enkelte handlinger under de andre fokusområder.

Udvalget får under sagen en status på de igangværende handlinger under fokusområderne. Fokusområderne er nærmere beskrevet i bilag 1.

### Handlinger under 'Forebyggelse og overgange'

- ICM-støtte til unge i hjemløshed: Indtil nu har 31 unge borgere været med i projektet. 15 af borgerne har afsluttet sit forløb, hvoraf 12 borgere havde egen bolig ved afslutning. Voksenudvalget orienteres om evalueringen af projektet i efteråret 2025.

### Handlinger under 'Boliger'

- Åhusene - Opførelse af 22 ungdomsboliger: Byggeriet forventes at starte i november 2025 og være klar til indflytning i april 2027.
- Styrkelse af anvisningsretten og samarbejdet med boligorganisationerne: Data om Vejle Kommunes brug af anvisningsretten viser, at der er potentiale for at styrke kommunens brug af anvisningsretten i samarbejde med boligorganisationerne. Boligorganisationerne og Vejle Kommune har derfor aftalt at holde samarbejds møder hvert kvartal og anvisningsmøder hver anden uge med opstart fra 2025.
- Fordeling af fremsendte boliger til anvisning: De afdelinger som anviser boliger har udarbejdet nogle fælles principper for boliganvisning, som beskriver lovgrundlaget for anvisning, formålet med anvisning og arbejdsgangen.
- Puljemidler til huslejenedsættelse: Indtil videre har fire borgere fået huslejenedsættelse. Det er en barriere for anvendelse af puljemidlerne, at midlerne kun må anvendes til familieboliger.
- Afdækning af behovet om alternative boformer: I september 2025 afholdes et temamøde for medarbejdere og ledere i Vejle Kommune, som har til formål at afdække behovet for alternative boformer.

### Handlinger under 'Fleksibel støtte'

- Housing First indsats til udsatte borgere på over 25 år: Indtil nu har 20 borgere været i et Housing First forløb. Otte af borgerne er afsluttet, hvoraf syv af dem er afsluttet til socialpædagogisk støtte og én til ingen støtte.
- Housing First for borgere på forsorghjem: Myndighedsafdelingen har udviklet en tilgang for Housing First for disse borgere. Initiativet skal ses i tæt sammenhæng med Housing First indsatsen til borgere på over 25 år.
- Undersøgelse af behovet for en tværfaglig indsats: Distrikterne oplever, at det er svært at levere den hjemmepleje og sygepleje, som borgeren er visiteret til. Det skyldes, at borgerne for eksempel har psykiske lidelser, der gør det vanskeligt at kunne modtage hjælp og støtte. Målgruppen af borgere er bredere end kun borgere i hjemløshed og borgere i risiko for hjemløshed. Velfærdsforvaltningen arbejder videre med problemstillingen uden for Hjemløsestrategien

- Puljeansøgning om midler til en social vicevært: Velfærdsforvaltningen har ansøgt Social- og Boligstyrelsens ansøgningspulje til sociale viceværter. Der forventes svar på ansøgningen i oktober 2025.

### **Handlinger under 'Job, uddannelse og fællesskaber'**

- Jobindsats for unge hjemløse: Erfaringerne viser, at det er afgørende for indsatsens succes, at Housing First og Job First koordineres på tværs af Jobcentret og Velfærdsforvaltningen ud fra et helhedsorienteret syn på den enkelte unge. Indsatsen kan på den måde bedre tilpasses, så den giver mening for den enkelte unge.

### **Handlinger under 'Samarbejde og koordinering'**

- Kommunikation om Hjemløsestrategien: Der er en side på kommunens hjemmeside ([Hjemløsestrategi 2023-2028 - Vejle Kommune](#)) og intranettet om hjemløsestrategien og præsentationsmateriale, som for eksempel kan bruges til personalemøder.

### **Anbefalinger til det videre arbejde**

Det vigtigste for at lykkes med at realisere målene med Hjemløsestrategien er, at der arbejdes på, at Vejle Kommune får adgang til flere boliger med en lav husleje, og der er mulighed for fleksibel støtte efter Housing First tilgangen. Det anbefales, at der efter 2026 også er en Housing First indsats til borgere over 25 år, når det nuværende puljefinansieret projekt ophører.

Den tværgående styregruppe for Hjemløsestrategien anbefaler derfor, at der fortsat arbejdes videre med fokusområderne 'Boliger' og 'Fleksibel støtte'. Styregruppen vurderer, at der fortsat skal være fokus på at styrke den kommunale anvisning i et samarbejde med boligorganisationerne. Samtidig vurderer styregruppen, at der også er behov for at bygge flere almene boliger med lav husleje, som er målrettet socialt udsatte borgere.

### **Klima og resiliensvurdering**

Ingen bemærkninger.

### **Sagens videre forløb**

Teknisk Udvalg orienteres om sagen.

### **Historik**

**Velfærdsdirektøren indstiller, den 11. august 2025, punkt 68 :**

at Voksenudvalget tager orienteringen til efterretning.

**Beslutning fra Voksenudvalget, den 11. august 2025, punkt 68:**

Taget til efterretning.

Voksenudvalget anbefaler at Teknisk Udvalg får sagen til orientering.

### **Fraværende:**

Hans Hoffensetz

### **Indstilling**

**Teknik- og Miljødirektøren indstiller**

at udvalget tager orienteringen til efterretning.

### **Beslutning**

Udsat.

### **Bilag**

Notat Status på handlinger Hjemløsestrategien 2023-2028

# Punkt 154: Initiativsag fra Anne Sofie Bygballe Stjernholm om Biodiversitet

00.22.00-A26-9-25

## Resumé

Forslag fra Anne Sofie Bygballe Stjernholm (S) om Biodiversitet.

## Sagsfremstilling

Ifølge §5 i forretningsordenen fra Teknisk Udvalg kan ethvert medlem senest 8 dage forud for et ordinært møde indgive en skriftlig anmodning om behandling af en sag.

Henvendelsen af 30. august 2025 fra Anne Sofie Bygballe Stjernholm (S), lyder således:

"Jeg ønsker at fremsætte denne initiativsag i TU jf. §5 i TU's forretningsorden.

På TU's besigtigelsestur vedr. tæt-lav-byggeri for nylig blev det tydeligt, at der er stor forskel på i hvor høj grad biodiversitet er tænkt ind i driften af arealer imellem og ved boligområder og at der er potentiale for udvikling af de kommunale arealer. Det samme kan også gøre sig gælden vedr. kommunale arealer ved erhvervsområder.

Det indstilles at forvaltningen bedes udarbejde en sag til et kommende møde med forslag til, hvordan biodiversiteten kan forbedres på kommunale arealer ved boligområder og erhvervsområder.

Forvaltningen kan foreslå hvilke arealer, der vil være egnede til initiativet.

Hvis der indledningsvist vil være merudgifter til plantning af træer, buske eller lignende, ønskes forslag til finansiering f.eks. fra udisponerede innovationsmidler, klimapuljen eller midler disponeret til plantning af træer.

Det kan overvejes om lokalsamfundene skal inddrages f.eks. via ULN eller Grønt Forum, så de kan få viden om hvordan man bedst fremmer biodiversitet lokalt og samtidig kan have indflydelse på, om der f.eks. er ønsker til, blomstrende planter, kvashegn, frugttræer eller bærbuske mv."

Venlig hilsen

Anne Sofie Stjernholm

Medlem af Vejle Byråd (S)

Vejle Kommune · Skolegade 1 · 7100 Vejle

Tlf. 61337575 · E-mail: [asost@vejle.dk](mailto:asost@vejle.dk) · [www.vejle.dk](http://www.vejle.dk)

Medlem af Børne- og Familieudvalget

Medlem af Teknisk Udvalg

Næstformand i Udvalget for Lokalsamfund og Nærdemokrati

## Klima og resiliensvurdering

Ikke relevant.

## Sagens videre forløb

Sagen skal alene behandles i Teknisk Udvalg.

## Indstilling

### Teknik- og Miljødirektøren indstiller

at udvalget behandler forslaget.

## **Beslutning**

Forvaltningen behandlede forslaget.

Forvaltningen udarbejder en sag til et kommende møde med forslag til, hvordan biodiversiteten kan forbedres på kommunale arealer ved boligområder og erhvervsområder.

# **Punkt 155: Deltagelse i kommunale aktiviteter**

00.22.00-A26-24-21

## **Resumé**

Deltagelse i kommunale aktiviteter.

## **Sagsfremstilling**

Af Vejle Kommunes Regulativ af den 22. januar 2014 om byrådsmedlemmers vederlag og godtgørelse mv. fremgår af punkt 3, litra f, at der kan tillægges erstatning for tabt arbejdsfortjeneste for varetagelse af andre kommunale erhverv end møder, når deltagelsen sker efter anmodning fra byrådet eller et af byrådets udvalg.

- Ingen aktiviteter.

## **Klima og resiliensvurdering**

Ingen bemærkninger.

## **Sagens videre forløb**

Sagen skal alene behandles af Teknisk Udvalg.

## **Indstilling**

### **Teknik- og Miljødirektøren indstiller,**

at udvalget drøfter, om der er behov for, at et eller flere medlemmer af udvalget varetager andre erhverv.

## **Beslutning**

Godkendt.

## **Punkt 156: Meddelelser**

00.22.00-A26-24-21

### **Resumé**

Meddelelser til og fra Teknisk Udvalg.

### **Klima og resiliensvurdering**

Ingen bemærkninger.

### **Sagens videre forløb**

Sagen skal alene behandles af Teknisk Udvalg.

### **Indstilling**

**Teknik- og Miljødirektøren indstiller,**

at meddelelser deles.

### **Beslutning**

Taget til efterretning.

# **Punkt 157: Digital godkendelse af beslutningsprotokol**

00.22.00-A26-24-21

## **Resumé**

Beslutningsprotokol til digital godkendelse af Teknisk Udvalg.

## **Sagsfremstilling**

Beslutningsprotokollen underskrives digitalt ved at trykke på godkend i First Agenda.

## **Klima og resiliensvurdering**

Ingen bemærkninger.

## **Sagens videre forløb**

Sagen skal alene behandles af Teknisk Udvalg.

## **Indstilling**

**Teknik- og Miljødirektøren indstiller,**

at beslutningsprotokollen godkendes.

## **Beslutning**

Godkendt.