

# REFERAT Teknisk Udvalg - 2022-2025 d. 13-12-2022

**Mødedato** Tirsdag d. 13. december 2022 kl. 12:30

**Mødested** Mødelokale 1, Kirketorvet

## Indholdsfortegnelse

Godkendelse - Kommissorium for gentænkning af den kollektive trafik.....	3
Orientering - De første 50 dage med el-busser.....	5
Ekspropriationsbeslutning - Cykelsti Kirkebyvej, Hornstrup Kirkeby.....	6
Indarbejdelse af klimatilpasning i fremtidige infrastrukturprojekter.....	8
Anlægsbevilling - Krydsombygning Boulevarden-Vardevej.....	9
Anlægsbevilling - Indarbejdelse af klimatilpasning - Krydsombygning Boulevarden/Vardevej.....	11
Klimadag i Vejle - fælles om klimaet og den grønne omstilling.....	13
Status på ladestanderudbygning.....	16
Godkendelse af Vejle Spildevands prisliste/takster for 2023.....	18
Forespørgsler om etablering af solcelleanlæg - efteråret 2022.....	20
Igangsætning af lokalplan nr. 1375 Erhvervsområde ved Juelsmindevej og Horsensvej, Vejle og till.	23
Igangsætning af lokalplan nr. 1397 Boligområde ved Steen Blicher Vej og Herman Bang Vej, Breds	25
Igangsætning af lokalplan nr. 1398 Boligområde Nordholmen ved Vestre Engvej, Ny Rosborg.....	28
Udskiftning af vinduer på Rådhusortvet 4, 7100 Vejle, lokalplan nr. 1000.....	30
Mørupvej 2, Vandel - højere skorsten på asfaltfabrikken.....	33
Udlæg af erhvervsområde ved Mørupvej 2, Vandel.....	35
Hjortsvangen 15, Give - Visualisering af højlager.....	37
Initiativsag - Cyklisters og gåendes passage ved vejarbejde og gravearbejde.....	40
Energiudgifter.....	41
Deltagelse i kommunale aktiviteter.....	42
Meddelelser.....	43
Digital godkendelse af beslutningsprotokol.....	44

# Punkt 271: Godkendelse - Kommissorium for gentænkning af den kollektive trafik

13.05.16-P20-3-22

## Resume

Som en del af det grønne tillæg til mobilitetsplanen skal den kollektive trafik gentænkes. Kommissorium for gentænkningen inkl. procesplan præsenteres. Resultatet gennemføres med henblik virkning fra sommeren 2024.

## Sagsfremstilling

Byrådet godkendte den 27. april 2022 punkt nr. 85 kommissorium for grønt tillæg til mobilitetsplan, herunder 10 dogmer for den grønne mobilitetsplan. Dogme 6 fastlægger, at den kollektive trafik skal gennemtænkes radikalt. Teknisk udvalg besluttede i punkt nr. 234 Budgetforlig og besparelser budget 2023 at finansiere det forventede underskud på den kollektive trafik i 2023. Samtidig blev det besluttet, at der arbejdes videre med at gentænke den kollektive trafik med henblik på virkning fra sommeren 2024.

Der er udarbejdet et udkast til kommissorium, der opstiller rammerne for gentænkning af den kollektive trafik. Resultatet skal understøtte den grønne mobilitetsplan, så den kollektive trafik bliver et vigtigt element i den grønne transport. Det skal være en inddragende proces, hvor Udvalget, lokalråd, foreninger, skoler, virksomheder m.m. involveres i processen.

I dag er grundlaget for køreplanerne baseret på servicemål, der tager udgangspunkt i afstandskrav til nærmeste stoppested. Disse servicemål er mindre fleksible at arbejde med i forhold til byudvikling, demografi og ønsket om at øge den grønne mobilitet i kommunen. I stedet foreslås nye planlægningsprincipper, der tager udgangspunkt i databaseret behovsanalyse, byudvikling, rejsemønstre m.m. Målet er et mere effektivt busnet, der kan tiltrække flere passagerer.

I processen vil der løbende være borgerinddragelse i form af workshops med lokalråd og andre relevante parter. Gentænkningen skal resultere i nye principper for rutenettet. På baggrund af disse principper udarbejdes udkast til køreplan, som sendes i høring i løbet af efteråret 2023 med henblik på politisk godkendelse og bestilling hos Sydtrafik i december 2023 til effektivering til sommeren 2024.

Vedlagt bilag med udkast til kommissorium og tidsplan, som præsenteres på mødet.

## Sagens videre forløb

Sagen skal alene behandles af Teknisk Udvalg.

## Klima og resiliensvurdering

Gentænkning af den kollektive trafik skal bidrage til opfyldelse af Vejles Klimaplan 2020 - 2025 og det grønne tillæg til mobilitetsplanen ved at fokusere på styrket kollektiv trafik og sammenhængende mobilitet ved at flytte passagerer fra bilen over i alternative transportformer herunder den kollektive trafik.

## Historik

Teknisk Udvalg behandlede den 4. oktober 2022 punkt nr. 212, Kollektiv trafik udfordringer 2023 og frem.  
Teknisk Udvalg behandlede den 31. oktober 2022 punkt nr. 234, Budgetforlig og budgetbesparelser 2023.

## Teknik- og Miljødirektøren indstiller,

- at planlægningsgrundlaget for den kollektive trafik går fra servicemål til planlægningsprincipper, og
- at kommissorium inkl. procesplan og borgerinddragelse for gentænkning af den kollektive trafik godkendes.

## Beslutning

Godkendt.

## **Bilag**

Tidsplan - VK format

Planlægningsprincipper

Kommissorium

# **Punkt 272: Orientering - De første 50 dage med el-busser**

13.05.16-G01-7-22

## **Resume**

Den 16. oktober 2022 overgik bybusser og udvalgte lokalruter til el-busdrift. Samtidig er der gennemført ændringer på bybusnettet.

## **Sagsfremstilling**

Der gives en orientering om erfaringerne fra de første 50 dage med el-busser på mødet.

## **Sagens videre forløb**

Sagen skal alene behandles af Teknisk Udvalg.

## **Klima og resiliensvurdering**

Ingen bemærkninger.

## **Teknik- og Miljødirektøren indstiller,**

at orienteringen tages til efterretning.

## **Beslutning**

Taget til efterretning.

# Punkt 273: Ekspropriationsbeslutning - Cykelsti Kirkebyvej, Hornstrup Kirkeby

05.04.06-P20-12-22

## Resume

Sagen omhandler gennemførelse af ekspropriation af arealer til cykelsti på Kirkebyvej, Hornstrup Kirkeby. Der er 25. oktober 2022 afholdt åstedsforretning under ledelse af formand for Teknisk Udvalg. Byrådet gav 14. september 2022 i punkt nr. 156 ekspropriationsbemyndigelse til Teknisk Udvalg.

## Sagsfremstilling

Der etableres en sti langs Kirkebyvej som vil skabe en sikker skolerute mellem Hornstrup Kirkeby og frem til Novaskolen.

Der etableres dobbeltrettet cykelsti på sydsiden af Kirkebyvej fra Marken og ud til Viborgvej, hvor den tilsluttes den eksisterende dobbeltrettede cykelsti langs Viborgvej. Krydsningen af Kirkebyvej sker ved marken, hvor der er etableret hastighedsdæmpende foranstaltning i form af et bump.

Der er afholdt åstedsforretning 25. oktober 2022 under ledelse af formand for Teknisk Udvalg. Efter åstedsforretningen har der været 4 ugers indsigelsesperiode. Indsigelsesfristen udløb den 22. november 2022. Protokol med indsigelser er vedlagt som bilag.

Der er tiltrådt 1 forligstilbud, der er 1 forligstilbud som ikke er tiltrådt. Der er givet accepterklæring fra 1 lodsejer for igangsætning af anlægsarbejdet.

### Uddrag af indsigelser

Matrikel nr. 2b Kirkeby By, Hornstrup: er ikke enige i erstatningen og kan ikke acceptere forligstilbuddet.

### Ekspropriation

Forvaltningen anbefaler, at ekspropriationen gennemføres, og at arbejderne igangsættes.

Ekspropriationen gennemføres efter bestemmelserne i lov om offentlige veje.

Ekspropriationen vedrører følgende matrikelnummer:

Kirkeby By, Hornstrup:

Matr. nr.: 2b

### Lovgrundlag

Efter §§ 96 og 97 i lov om offentlige veje kan vejmyndigheden ekspropriere til offentlig vej, herunder nyanlæg, udvidelse og ændring af bestående anlæg, tilbehør og nødvendige supplerende foranstaltninger, når det er nødvendigt af hensyn til almenvellet.

## Økonomi

Omkostninger i forbindelse med ekspropriationen afholdes af anlægsbevilling.

## Klima og resiliensvurdering

En forbedring af trafiksikkerheden for cyklister ved etablering af cykelsti langs Kirkebyvej, kan anspre endnu flere til at benytte cyklen i stedet for bilen. Dette til gavn for klimaet og sundheden.

## Sagens videre forløb

Sagen skal alene behandles af Teknisk Udvalg.

## Teknik- og Miljødirektøren indstiller,

at udvalget foretager ekspropriation af matrikel nr. 2b Kirkeby By, Hornstrup, og

at fastsættelse af erstatning til lodsejere, der ikke har tiltrådt forligstilbuddet, overgives til taksation.

## **Beslutning**

Godkendt.

## **Bilag**

Ekspropriationsplan

Protokol over åstedsforsretning 25. oktober 2022

# Punkt 274: Indarbejdelse af klimatilpasning i fremtidige infrastrukturprojekter

00.16.00-P20-27-22

## Resume

Forvaltningen ønsker at udvalget drøfter, om finansiering af nødvendig klimatilpasning i fremtiden kan kombineres med midler fra infrastrukturpuljen.

## Sagsfremstilling

Oversvømmelser i Vejle by har gjort klimatilpasning til en vigtig del af byens bevidsthed. Klimatilpasningen kræver fortsat investeringer for at beskytte Vejle by og infrastruktur mod fremtidige oversvømmelser. Klimatilpasningsarbejdet kan med fordel sammentænkes, når der igangsættes infrastrukturprojekter, som skal sikre fremkommeligheden i Vejle.

Klimatilpasning i byen kan blive et aktiv, når vi arbejder med løsninger, der både håndterer klimaudfordringerne på en effektiv måde og samtidig fremmer en række andre hensyn til f.eks. fremkommelighed, spændende opholdsarealer, rekreation og mere natur i byen. Det vil være ressourcebesparende, hvis de nødvendige klima- og anlægsprojekter sammentænkes og laves samtidigt.

Med Vejle Kommunes klimatilpasningsplan har byrådet en målsætning om at sammentænke løsninger til håndtering af vand på terræn og at sætte fokus på merværdier og synergier til andre planer og projekter. I klimatilpasningsplanen findes også en delmålsætning om, at der inden år 2030 i alle nye anlægsprojekter indtænkes vandhåndtering.

De følgende to sager på dagsordenen (pkt. 275 ”krydsombygning – Boulevarden-Vardevej” og pkt. 276 ”Indarbejdelse af klimatilpasning - krydsombygning Boulevarden/Vardevej”) er et eksempel på, hvordan det er muligt at kombinere klimatilpasning i et nødvendigt infrastrukturprojekt.

## Sagens videre forløb

Sagen skal alene behandles af Teknisk Udvalg

## Klima og resiliensvurdering

Hvis byens udfordringer med vand indtænkes og håndteres, i et i forvejen nødvendigt infrastrukturprojekt, opnås som udgangspunkt en merværdi.

## Teknik- og Miljødirektøren indstiller,

at udvalget drøfter sagen.

at udvalget drøfter, om infrastrukturpuljen kan anvendes til finansiering af klimatilpasning i forbindelse med vej- og anlægsprojekter.

## Beslutning

Drøftet.

# Punkt 275: Anlægsbevilling - Krydsombygning Boulevarden-Vardevej

05.01.02-P20-16-22

## Resume

På Baggrund af byrådets beslutning d. 25. maj 2022 er der udarbejdet et skitseprojekt for krydset Boulevarden/Vardevej. Der søges en anlægsbevilling på 2,25 mio. kr. til etablering af anlægsprojektet.

## Sagsfremstilling

Byrådet har på mødet d. 25. maj 2022 godkendt en anlægsbevilling på 0,35 mio. kr. til skitseprojektering af krydset Boulevarden-Vardevej.

Vejle Kommunes Mobilitetsplan 2018-2030 sætter rammerne for den overordnede trafikafvikling i og omkring Vejle By. Et af forholdene er at frigøre Vejle midtby for gennemkørende trafik ved at forbedre ring 2, vejfirkanten. Ændringen af krydset Boulevarden-Vardevej, skal optimere trafikafviklingen på Vejfirkanten, så der skabes en bedre udnyttelse af signalanlægget. Opgraderingen er samtidig en del af, at sikre en højere kapacitet på strækningen Boulevarden og Vardevej. Således kan trafikken i højere grad afvikles her, end indenfor Vejfirkanten.

Krydsombygningen indebærer, at både den fremtidige kombinerede venstresvings- og ligeudbane, højresvingsbane samt cykelstien forlægges mod vest, hvor pølseboden er placeret i dag. Dette medfører at pølseboden skal flyttes over i parken med facaden vinkelret på Boulevarden, som besluttet af Teknisk Udvalg d. 4. oktober 2022. Stien gennem parken forlægges mod nord og der fældes et par træer for at give plads til pølseboden. Træerne erstattes jf. træstrategien. Vest for pølseboden placeres en lille affalds-ø til pølseboden, som omkranses af hæk. Syd for pølseboden plantes hæk, for at skærme for pølseboden ind mod lejlighederne.

Projektet medfører desuden nedlæggelse af p-pladser i midterrabbatten på Boulevarden, som besluttet af Teknisk Udvalg d. 16. august 2022, bl.a. for at skabe plads til den kombinerede venstresvings- og ligeudbane. Den resterende midterrabbat erstattes af begrønning. Denne begrønning laves i form af både plantning af træer samt stauder.

Øst for de kommende svingbaner og cykelstien etableres et lille grønt areal, som begrønnes med bøgepur.

Som erstatning for de tidsbegrænsede p-pladser, der nedlægges i midterrabbatten, etableres der 3 tidsbegrænsede p-pladser i parkeringsbanen mod vest. Teknik og Miljø vil løbende holde øje med de tidsbegrænsede p-pladser, så antallet svarer til behovet på stedet.

## Økonomi

Ny/ændring af Anlægsbevilling (i 1.000 kr.)				
Udvalg	Stednr	Projekt	Udgift	Indtægt
TU	223.173	Kryds Boulevarden/Vardevej	2.250	
Ændring af anlægsbevillinger i alt			2.250	0

Tillægsbevilling til rådighedsbeløb (i 1.000 kr.)				Budgetår	Konsekvenser i overslagsår			
Udvalg	Stednr	Projekt	U/I	2022	2023	2024	2025	
<b>Tillægsbevilling:</b>								
TU	223.173	Kryds Boulevarden/Vardevej	Udg.		2.250			
<b>Finansiering:</b>								
TU	222.091	Pulje til infrastruktur	Udg.		-2.250			
Tillægsbevilling netto i alt				0	0	0	0	
<b>Kassen (- = forbrug)</b>				0	0	0	0	

Figur 1 sagens økonomiske konsekvenser

Opsummering af de bevillingsmæssige konsekvenser

Sagen medfører, at der gives anlægsbevilling og afsættes rådighedsbeløb på 2,25 mio. kr. i 2023 til krydsombygning af Boulevarden/Vardevej. Udgiften finansieres af pulje til Infrastruktur hvor der i 2023 er et ikke disponeret budget på 2,467 mio. kr.

## Afledt drift

Der er afledt drift i 2024 på 99.000 kr., faldende til 67.000 kr. i 2025 og 34.000 kr. i 2026-2028. Fra 2029 og frem er den afledte drift på 30.000 kr.

Den afledte drift vedrører gadelys og vedligehold af beplantning. Udgifterne vedr. afledt drift indgår i budgetlægningen for 2024-2027 – spor 2.

## Høring

Økonomi & Controlling har ingen bemærkninger af bevillingsmæssig karakter.

## **Klima og resiliensvurdering**

Projektet skal forbedre trafikafviklingen på Vejfirkanten, så Vejle midtby en gang i fremtiden kan friholdes for gennemkørende trafik til gavn for cykler, gående og udviklingen af bylivet.

## **Sagens videre forløb**

Sagen skal behandles af Økonomiudvalget og Byrådet.

## **Teknik- og Miljødirektøren indstiller,**

at de bevillingsmæssige konsekvenser godkendes, jf. bevillingsskema under afsnittet økonomi

## **Beslutning**

Anbefalet, idet målet, uagtet formuleringen i sagen, er at bidrage til at minimere gennemkørende trafik i Vejle midtby.

## **Bilag**

Oversigtsplan

# Punkt 276: Anlægsbevilling - Indarbejdelse af klimatilpasning - Krydsombygning Boulevarden/Vardevej

00.16.00-P20-27-22

## Resume

Forvaltningen har på baggrund af skitseforslaget for krydset Boulevarden/Vardevej arbejdet med, hvordan klimatilpasning og vandhåndtering på terræn kan indarbejdes i forbindelse med anlægsprojektet. Der søges anlægsbevilling på 0,4 mio. kr.

## Sagsfremstilling

Med vedtagelsen af Vejle Kommunes klimaplan fra 2020 blev det besluttet, at der skulle udarbejdes en revideret klimatilpasningsplan. Den nu opdateret klimatilpasningsplan er udgangspunktet for arbejdet med den nødvendige klimatilpasning, så risici for oversvømmelser minimeres.

Klimatilpasningsplanen har en målsætning om, at vi sammentænker løsninger til håndtering af vand på terræn og sætter fokus på merværdier, bl.a. i form af spændende byrum, ny natur og rekreative muligheder.

Klimatilpasning af Vejle by kræver fortsat en stor indsats og det vil kræve store investeringer at beskytte byen og infrastrukturen mod fremtidige oversvømmelser. Håndteringen af vand i byen kræver plads. Plads, som ofte ikke er til stede, da byen har udviklet sig gennem årene uden megen hensyntagen til vandet.

Når muligheden opstår, bør vi derfor overveje om klimatilpasningen kan blive en del de anlægsprojekter, som vi i forvejen står overfor.

Forvaltningen præsenterer på mødet oplæg til indarbejdelse af forskellige LAR-elementer (Lokal Afledning af Regnvand) i forbindelse med krydsombygningen af Boulevarden/Vardevej. Skitseforslaget er et konkret bud på, hvordan der kan skabes plads til vandet, hvor det gør mindst skade samt opnås merværdi og synergier ved at indtænke klimatilpasning i et kommende vejprojekt.

Krydsombygningen Boulevarden/Vardevej medfører nedlæggelse af en række p-pladser i midterrabbatten samt flytning af pølsevognen på Boulevarden. Derfor opstår muligheden for at udnytte midterrabbatten til vandhåndtering af regnvand fra et ganske stort vandopland nord for Vardevej. Regnvandet kan i dag, og ikke mindst i fremtiden, give udfordringer med oversvømmelse på kørebanen øst for krydset og i området omkring. Ved at styre vandet fra den vestlige del af Vardevej videre til Boulevarden, kan omfanget og hyppigheden af fremtidige oversvømmelser minimeres. Ydermere kan det lille grønt areal, som opstår ved forlægning af svingbaner og cykelsti, ligeledes udnyttes til brug for tilbageholdelse af regnvand. Det kan ske ved en eventuel fremtidig afkobling af tagvandet fra de nærliggende etageboliger. De forskellige tilføjede LAR-elementer vil tilsammen kunne skabe en rekreativ værdi og bidrage til en blå-grøn struktur centralt i byen.

## Økonomi

Ny/ændring af Anlægsbevilling (i 1.000 kr.)				
Udvalg	Stednr	Projekt	Udgift	Indtægt
TU	223.173	Kryds Boulevarden/Vardevej	400	
Ændring af anlægsbevillinger i alt			400	0

Tillægsbevilling til rådighedsbeløb (i 1.000 kr.)				Budgetår	Konsekvenser i overslagsår			
Udvalg	Stednr	Projekt	U/I	2022	2023	2024	2025	
Tillægsbevilling:								
TU	223.173	Kryds Boulevarden/Vardevej	Udg.		400			
Finansiering:								
TU	222.091	Pulje til infrastruktur	Udg.		-400			
Tillægsbevilling netto i alt				0	0	0	0	
Kassen (- = forbrug)				0	0	0	0	

Figur 1 sagens økonomiske konsekvenser

Opsummering af de bevillingsmæssige konsekvenser

Sagen medfører, at der gives anlægsbevilling og afsættes rådighedsbeløb på 0,4 mio. kr. i 2023 til klimatilpasning på Boulevarden/Vardevej. Udgiften finansieres af pulje til Infrastruktur, hvor der er i 2023 er et ikke disponeret budget på

2,467 mio. kr. til finansiering af denne og øvrige sager undervejs. I pulje til Infrastruktur forventes der pt. overført 8,951 mio. kr. fra 2022 til 2023 ifm. overførselssagen.

#### Afledt drift

Der er afledt drift i 2024 på 86.000 kr., faldende til 45.000 kr. i 2025 og 3.500 kr. i 2026-2028. Fra 2029 og frem er den afledte drift på 3.000 kr.

Den afledte drift vedrører vedligehold af linjedræn og beplantninger udover, hvad der i forvejen er angivet til beplantninger i forbindelse med krydsombygningen.

Udgifterne vedr. afledt drift indgår i budgetlægningen for 2024-2027 – spor 2.

#### Høring

Økonomi & Controlling har ingen bemærkninger af bevillingsmæssig karakter.

### **Klima og resiliensvurdering**

Når byens udfordringer med vand indtænkes og håndteres på terræn, skabes som udgangspunkt en merværdi. Samtidig sikres en robust vandhåndtering med rekreative byrum, der fremmer byens blå-grønne struktur.

### **Sagens videre forløb**

Sagen skal behandles af Økonomiudvalget og byrådet. Sagen sendes til orientering i Klima-, Natur- og Miljøudvalget.

### **Teknik- og Miljødirektøren indstiller,**

- at udvalget drøfter, hvorvidt der skal indarbejdes klimatilpasning, i form af LAR-elementer, i forbindelse med krydsombygningen af Boulevarden/Vardevej
- at de bevillingsmæssige konsekvenser godkendes jf. bevillingsskema under afsnittet økonomi

### **Beslutning**

Anbefalet, herunder at der indarbejdes klimatilpasning i.f.a. LAR-elementer.

Udvalget tilkendegav samtidigt, at der ønskes afholdt et fællesmøde om fremtidige finansieringsprincipper mellem udvalget, Vejle Spildevand og Klima-, Natur & Miljøudvalget.

### **Bilag**

K02\_N1000\_Oversigtsplan\_Klimatilpasning indarbejdet

K02\_N1000\_Landskabsplan\_Klimatilpasning indarbejdet

K02\_N1300\_Tværsnit\_Klimatilpasning indarbejdet-

# Punkt 277: Klimadag i Vejle - fælles om klimaet og den grønne omstilling

01.30.00-P20-15-22

## Resume

Lørdag den 28. januar 2023 afholdes Klimadag i Vejle kl. 13:30-17:30 i Spinderihallerne. Konceptet og programmet for Klimadagen præsenteres. Der ønskes et bredt politisk engagement på dagen og hele Byrådet er derfor inviteret til Klimadagen og den efterfølgende dialogmiddag 17:45-19:30. Udvalget bedes udpege repræsentant(er), som kan deltage som dialog-facilitator ved et temaområde og som bordfacilitator under dialogmiddagen.

## Sagsfremstilling

Vejle Kommune sætter spot på klimaet og inviterer kommunens borgere, foreninger og virksomheder til en eftermiddag, hvor de grønne løsninger står i centrum.

Det foregår lørdag den 28. januar 2023 kl. 13:30-17:30 i Spinderihallerne, Vejle.

Det bliver en eftermiddag fyldt med en blanding af underholdning, relevant information, hands-on workshops, individuel rådgivning og masser dialog.

Programmet er skruet sammen af temaer der er relevante, aktuelle og i øjenhøjde med borgerne (se tabel 1).

Eventet er gratis – man kan komme og gå som man ønsker – tilmelding kræves kun til den efterfølgende dialogmiddag.

Sammen med biodiversitet sætter vi fokus på temaerne:



BÆREDYGTIGE  
BYER & BOLIGER



GRØN ENERGI  
& VARME



GRØN  
TRANSPORT



GRØNT  
FORBRUG

På Klimadag kan man

- Få inspiration og værktøjer til, hvad man selv kan gøre i din hverdag for at leve mere klimavenligt
- Modtage rådgivning om bæredygtige boliger, grøn energi, transport og forbrug
- Opleve hvordan kommunen og lokal samfund arbejder sammen om klimahandling
- Gå i dialog om, hvordan vi accelererer den grønne omstilling og bliver klimaneurale

Tabel 1: Program for Klimadagen – lørdag den 28. januar 2023

	PROGRAM	HVOR
13:30	Ankomst og åbning af udstillinger i 5 temaområder *	Hallen
13:30	Klimakunst-udstilling, Klimaplansudstilling og Klima-quiz	Hallen
14:00	Officiel velkomst ved Søren Peschart (KNMU-formand) Intro til Vejle Kommunes Klimaplan inkl. video om klimainsatser	Pakkeriet
14:15	Klima-underholdning/foredrag v. <a href="#">Klimakysset</a> inkl. klimakahoot	Pakkeriet
15:15	Introduktion til de 5 temaområder og workshops + aktiviteter	Pakkeriet
15:30 - 17:30	Udstillinger i 5 temaområder + afvikling af workshops Klimakunst-udstilling, Klimaplansudstilling og Klima-quiz	Hallen

16:00	Underholdning – Musikalsk Indslag	Scene i Hallen
16:15	Uddeling af Klimaprisen	Scene i Hallen
17:30	Klimadagen lukker	
17:45 - 19:30	Dialogmiddag for tilmeldte gæster – kort intro: klimakost, der smager!	Pakkeriet

\* Temaområderne bemannes af forvaltningen, frivillige og eksterne udstillere. I tidsrummet 14:00-15:30 er Hallen fortsat bemandede af 1 forvaltningsperson/temaområde og 1 forvaltningsperson til klima-jagt + de eksterne stande er bemandede.

En oversigtsplan for indretningen af de forskellige temaområder i Spinderihallerne fremgår i Bilag 1.

Dagen skal byde på rig mulighed for dialog mellem borgere, politikere og rådgivere. Der ønskes et bredt politisk engagement på dagen og hele Byrådet er inviteret. Ved hvert tema skal der stå mindst to politikere klar til en snak om klimaindsatser, kommunens partnerskaber og samarbejder om den grønne omstilling og lokal klimahandling. Formandsskabet bedes derfor udpege en repræsentant for udvalget, som kan deltage som dialog-facilitator ved et temaområde og som bordfacilitator under dialogmiddagen. Se planen i Tabel 2.

Tabel 2: Politisk repræsentation – lørdag den 28. januar 2023

Hvem	Hvornår	Rolle
KNMU formand	14:00-14:15	Officiel åbning af Klimadagen Vejle Kommunes Klimaplan – vision, mål, indsatser og partnerskaber
Repræsentant for KNMU Repræsentant for BFU	15:30-17:30	Dialog-facilitatorer på temaområdet 'Biodiversitet'
Repræsentant for KNMU Repræsentant for ULN	15:30-17:30	Dialog-facilitatorer på temaområdet 'Grøn energi og varme'
Repræsentant for KNMU Repræsentant for TU	15:30-17:30	Dialog-facilitatorer på temaområdet 'Bæredygtige byer og boliger'
Repræsentant for KNMU Repræsentant for TU	15:30-17:30	Dialog-facilitatorer på temaområdet 'Grøn transport'
Repræsentant for KNMU Repræsentant for KIU	15:30-17:30	Dialog-facilitatorer på temaområdet 'Grønt forbrug'
Repræsentant for KNMU Repræsentant for KNMU	15:30-17:30	Dialog-facilitatorer på Klimaplansområde
NN	16:15	Uddeling af Klimaprisen
Ca. 15 politikere	17:45-19:30	Bordfacilitator under dialogmiddag



# Punkt 278: Status på ladestanderudbygning

88.00.00-P00-1-22

## Resume

Klimaplanen har sat et mål om, at 30 % af private biler i Vejle Kommune kører elektrisk i 2030. For at understøtte dette har kommunen arbejdet med at opsætte ladestandere til offentlig brug på kommunale p-arealer. Udvalget orienteres om status på arbejdet samt næste faser.

## Sagsfremstilling

Klimaplanen har sat et mål om, at 30 % af private biler i Vejle Kommune kører elektrisk i 2030. For at understøtte dette har kommunen arbejdet med at opsætte ladestandere til offentlig brug på kommunale p-arealer. Udvalget orienteres om status på arbejdet samt næste faser. Da planen blev vedtaget i 2020, var elbilsandelen 0,4 % - pr oktober i år er andelen 3,6 % (altså en ni-dobling på under 3 år), ligesom 17 % af alle nyindregistrerede biler i kommunen i år er elektriske. Samtidig ser vi for første gang et fald i antallet af både benzin- og dieselmotorer i 2022 (fald på ca 1.000 biler). Se bilag for udvikling i antal grønne biler fra kommunens klimaplanmonitor.

Der er derfor til stadighed behov for at se på, om behovet for ladeinfrastruktur dækkes, og hvordan kommunen kan understøtte udviklingen af markedet, uden at private aktører stilles dårligere.

### Historik over de senere års indsatser

I 2020 gennemførte Vejle Kommune det første udbud af retten til at opstille og drive ladestandere på kommunale arealer med afsæt i TUs klima- og innovationspulje. Der blev udbudt 6 lokationer - Willy Sørensens Plads, Stævnen, p-hus Trondur, p-hus Albert samt pendlerpladser ved Vejle S og Vejle N afkørslerne. Destinationsladere (11kW) blev hurtigt etableret på de fire første lokationer. På de to sidste lokationer ønskede vinderne af udbuddet at etablere lynladere (150+ kW), der kræver større investeringer i elnettet også. Clever åbner deres lynladestation i første kvartal 2023 ved Grønlandsvej, Sperto (nu Norlys) åbner deres i sidste kvartal 2022 på Horsensvej.

I foråret 2022 godkendte TU en plan for at udbyde 31 lokationer fordelt i 5 pakker med 6-7 lokationer i hver. Pakkerne rummede hver en blanding af attraktive midtbyplaceringer og placeringer, der ikke i sig selv er kommercielt rentable. Fokus var på områder, hvor hurtig udbygning af udbud kan opnås. EWII vandt 4 pakker og E:ON 1 pakke. EWII vandt 2 pakker i første udbudsrunde, hvor 3 pakker blev afsat. I genudbuddet af de sidste to pakker vandt EWII begge. Udbuddet blev særligt vægtet på pris for forbrugeren og leveringstid, så der hurtigst muligt etableres ladere, og økonomisk attraktivt for borgerne at skifte til elbil. EWII og E:ON er i gang med implementeringen i form af 2-6 ladeudtag pr lokation. Samtidig blev der gennemført udbud af laderettighed i p-hus Cronhammar. Her vandt EWII ret til 40 ladeudtag, og PowerGO ret til 40 ladeudtag. Operatørerne betaler Vejle Kommune en leje for rådighed over areal til ladestandere. Laderne forventes klar til åbningen af p-huset. Samlet giver det omkring 200 nye destinationsladere indenfor de næste 6 måneder.

### Samspil med privat marked

Vejle Kommune har med de sidste udbud satset på at sikre destinationsladere (11-22 kW) på kommunale arealer. Dette af tre grunde. Destinationsladere kræver mindre af elnettet, og der skal derfor ikke etableres fx transformerstationer i bybilledet. Destinationsladere er følgelig også hurtigere at etablere (jvf erfaringerne fra 2020-udbuddet). Og endelig understøtter destinationsladere i højere grad lokale beboere, ansatte og andre, der har behov for at parkere i længere perioder.

Samtidig har forventningen været, at det private marked selv sikrer investeringer i de hurtigere ladetyper, hvor placering langs ruter med høj færdsel er vigtig, men hvor der ikke er et parkeringsbehov. OK ønsker at etablere hurtigludere (50-100 kW) ved alle COOP-butiker og lynladere ved alle OK-stationer inden 2025. Circle K og andre tankstationer supplerer deres fossile brændsler med lynladere. Senest har Clever og Salling annonceret, at der opsættes et 24 lynladere ved Bilka, Føtex og Netto i Vejle, samt 2 lynladere i Give.

Kommunens vinkel har i seneste udbud derfor mere været at sikre parkeringsmulighed med ladere, fremfor lademulighed i sig selv - hvor private aktører på privat grund arbejder med hurtig- og lynladere.

Der kan dog også være en geografisk skævhed, således at Vejle midtby og strækket langs E45 er godt bestykket med hurtigere ladestandere, mens centerbyerne og oplandet pt kun har offentlige destinationsladere. Det eksisterende tilbud kan f.eks. ses på <https://chargefinder.com/dk/>

## Næste udbudsrunder

Det foreslås på denne baggrund, at der i løbet af foråret 2023 gennemføres en markedsdialog om supplerende opsætning af hurtigladere (50-100 kW) på kommunale arealer i områder, hvor der ikke i dag findes sådanne tilbud, og hvor markedet ikke på en kortere bane kan levere hurtigladere. P-huse kan også komme i betragtning her. Et udgangspunkt for markedsdialogen kunne være 4-6 lokationer spredt geografisk. Samtidig er det forvaltningens udgangspunkt, at der her skal betales en markedsleje for brug af kommunale arealer, hvis der er tale om mere ren lademulighed.

Derudover er der med den eksisterende lovgivning et krav om, at alle ikke-beboelsesejendomme med mere end 20 p-pladser inden 2025 skal have etableret mindst et ladeudtag. Dette omfatter i stort omfang kommunale ejendomme, fx skoler, haller og plejecentre. En række af disse er omfattet af eksisterende udbud eller af ladestandere til hjemmeplejen. Men der vil også være en større restmængde af bygninger, der skal håndteres i løbet af 2023-24. For mange af disse bygninger er der ikke et reelt ladebehov, hvorfor der indtil videre er valgt en afventende tilgang. Opgaven skal dog håndteres over de kommende to år.

## Klima og resiliensvurdering

Opsætning af ladestandere understøtter klimaplanens mål om at afkoble befolkningsvækst fra vækst i antal fossile biler, samt målet om 30 % elbiler i 2030.

## Historik

Teknisk Udvalg afsatte i 2020 750.000 kr. fra udvalgets Klima- og innovationspulje til at understøtte opsætning af offentlige ladestationer (sag 187/2020). Udvalget er løbende i kvartalsopfølgninger orienteret om, at udmøntningen er udsat, da lovgrundlaget er blevet ændret pr april 2022.

Teknisk Udvalg bemyndigede forvaltningen til at arbejde videre med udbud af retten til at etablere og drive ladestandere på kommunale p-arealer (sag 80/2022) og i p-hus Cronhammar (sag 81/2022).

Teknisk udvalg blev i september 2022 givet en status på udrulningen af elladestandere (sag 189/2022).

## Teknik- og Miljødirektøren indstiller,

at orienteringen tages til efterretning

## Beslutning

Taget til efterretning.

## Bilag

Ladestandere i Vejle Kommune – udbud 2022

# Punkt 279: Godkendelse af Vejle Spildevands prisliste/takster for 2023

13.00.00-S55-1-22

## Resume

Vejle Spildevand A/S har sendt takstbladet til kommunens godkendelse. Kommunens godkendelse er begrænset til en kontrol af, om spildevandsselskabets takster overholder gældende regler. Den såkaldte legalitetskontrol. Forvaltningen har gennemgået taksterne og vurderer, at de er i overensstemmelse med reglerne for området. Taksterne stiger det kommende år generelt med 6 % til 7 %, hvilket dog ifølge Vejle Spildevand A/S ikke dækker alle udgifter, som følge af inflation. Betalingsvedtægten er uændret i 2023. Det anbefales, at takstbladet godkendes af byrådet.

## Sagsfremstilling

### Baggrund og lovkrav

Kommunens beføjelser, som godkendende myndighed, fremgår af §3 i lov om betalingsregler for spildevandsforsyningsselskaber m.v.

Heraf følger, at kommunen som myndighed på området, skal godkende det årlige takstblad på spildevandsområdet. Kommunens godkendelse begrænser sig til en legalitetskontrol, det vil sige kontrol af, om gældende regler overholdes. Ved denne kontrol skal Vejle Kommune påse, at de foreslåede takster må forventes at være i overensstemmelse med den økonomiske ramme, der er udmeldt til Vejle Spildevand A/S af Konkurrencestyrelsen. Konkurrencestyrelsen foretager dog en særskilt kontrol efterfølgende.

Forvaltningen har gennemgået taksterne og vurderer, at de er i overensstemmelse med reglerne på området, herunder den økonomiske ramme for 2023, som fastsat af Konkurrencestyrelsen.

Betalingsvedtægten for Vejle Spildevand A/S er sidst godkendt af byrådet den 19. januar 2022, punkt 8.

Spildevandsselskabet ønsker ikke ændringer af betalingsvedtægten for 2023.

### Prisloft

Konkurrencestyrelsen har i 2021 fremsendt de økonomiske rammer for Vejle Spildevand A/S for årene 2022 og 2023.

I 2023 udgør Vejle Spildevand A/S' indtægtsramme i alt 195.169.322,00 kr., når der korrigeres for et generelt og et individuelt effektiviseringskrav på henholdsvis 1,1 % og 1,7 % i forhold til den økonomiske ramme for 2022.

Indtægtsrammen er opgjort inklusive afgifter, men eksklusive moms. Det individuelle effektiviseringskrav er et årligt fastsat krav, der maksimalt kan udgøre 2 % af den årlige indtægtsramme fratrukket ikke påvirkelige omkostninger.

Modsat er der meddelt tillæg til den økonomiske ramme på 4,3 mio. kr., som omfatter separatblokeringer og oversvømmelseskort, udvidelse af forsyningsområdet og den fortsatte drift af sluseprojektet.

Den økonomiske ramme er en fællesbetegnelse for de ét-årige indtægtsrammer og regnskabsmæssige kontrolrammer. Vandafledningsbidraget og tilslutningsbidraget øges med henholdsvis ca. 6 % og 7 % i takstbladet i 2023. Det er, ifølge Vejle Spildevand A/S, den maksimale stigning, der kan foretages, under overholdelse af den økonomiske ramme.

Det fremgår af statusmeddelelsen, at "alle selskaber modtager årligt et generelt effektiviseringskrav, der er med til at imitere det effektiviseringspres, som produktivitetsudviklingen skaber på et velfungerende konkurrenceudsat marked".

Når Vejle Spildevand A/S overholder det udmeldte loft, kan kommunen i princippet ikke nægte at godkende spildevandsselskabets takster i overensstemmelse med §3 i Betalingsloven.

### Takster

Følgende prisudvikling i 2023 i takstblad, vedtaget af Vejle Spildevand A/S' bestyrelse, ønskes godkendt af Vejle Kommune. Alle beløb er inklusive moms og spildevandsafgifter til staten.

### Vandafledning

Vandafledningsbidraget i trin 1 stiger med ca. 6 % fra 40,00 kr. til 42,50 kr./m<sup>3</sup>.

Trin 1 betales af den almindelige forbruger, og af den del af virksomheders forbrug, som ligger under 500 m<sup>3</sup>.

I trin 2 stiger bidraget fra 32,00 kr. til 34,00 kr./m<sup>3</sup> og omfatter den del af virksomheders forbrug, der ligger mellem 500 m<sup>3</sup> og 20.000 m<sup>3</sup>.

I trin 3 er stigningen fra 16,00 kr. til 17,00 kr./m<sup>3</sup> og omfatter den del af vandforbruget, som ligger over 20.000 m<sup>3</sup>.

Det faste bidrag pr. spildevandsførende stik stiger fra 815,10 kr. til 871,65 kr./år i 2023.

### Tilslutningsbidrag

Tilslutningsbidrag pr. boligenhed stiger med 7 % fra 66.900,00 kr. til 71.545,00 kr. i 2023.

Tilsvarende stiger tilslutningsbidrag for erhvervsjendomme pr. påbegyndt 800 m<sup>2</sup> grundareal fra 66.900,00 kr. til 71.545,00 kr. inkl. moms.

### Priser for tømningensordningen

Takster for tømningensordningen for hustanke (bundfældningstanke) er i følge takstbladet:

Prisen for tømning af bundfældningstank op til 5 m<sup>3</sup> stiger med ca. 17 % fra 660,00 kr. til 775,00 kr. pr. år i 2023.

Tillægspris pr. m<sup>3</sup> ved tanke større end 5 m<sup>3</sup> er uændret 200,00 kr. pr. år.

Prisen for forgæves kørsel stiger fra 660,00 kr. til 775,00 kr. pr. år.

Tillægspris ved tungt dæksel (over 50 kg) er uændret 368,75 kr. pr. år.

Tømningensordningen, der omfatter ca. 5.800 ejendomme, skal "hvile i sig selv". Taksterne for tømningensordningen er derfor reguleret, så de er i overensstemmelse med priserne fra tømmeentreprenøren.

Gebyr for modtagelse af spildevand og septisk slam

Gebyr for spildevand fra samletanke med videre stiger med ca. 10 % fra 312,50 kr. til 343,75 kr. pr. m<sup>3</sup>.

Gebyr for modtagelse af slam fra bundfældningstanke på Give Renseanlæg stiger med ca. 7 % fra 93,75 kr. til 100,00 kr. pr. m<sup>3</sup>.

Gebyret for modtagelse af slam fra bundfældningstanke på Vejle Renseanlæg stiger med ca. 14 % fra 43,75 kr. til 50,00 kr. pr m<sup>3</sup>.

### Kommunens vurdering

Da taksterne for 2023 vurderes at ligge under prisloftet, vurderer forvaltningen, at grundlaget for taksterne er i overensstemmelse med lovgivningen på området og kommunens planer for spildevandsforsyningsområdet.

## Økonomi

Vedrører Vejle Spildevand A/S økonomi.

## Sagens videre forløb

Sagen skal behandles af Økonomiudvalget og byrådet.

## Teknik- og Miljødirektøren indstiller,

at udvalget anbefaler byrådet, at Vejle Spildevand A/S' takstblad for 2023 godkendes som led i Vejle Kommunens legalitetskontrol.

## Beslutning

Anbefalet.

# Punkt 280: Forespørgsler om etablering af solcelleanlæg - efteråret 2022

01.02.03-P15-1-19

## Resume

I Vejle Kommunes klimaplan er der opstillet et mål om, at 65 % af elforbruget i 2030 skal dækkes af lokalt produceret vedvarende energi ligeligt fordelt på sol og vind. Teknisk Udvalg og udvalget for Klima, Natur og Miljø har i fællesskab udarbejdet et administrationsgrundlag for opstilling af store solcelleanlæg. I maj 2022 blev der fastlagt en procedure for behandling af de mange forslag om arealer til solcelleanlæg, som kommunen modtager. Der gennemføres derfor to opsamlingsrunder om året for forslag, der er modtaget inden 1. april og inden 1. september. I opsamlingsrunden med frist 1. september har kommunen modtaget 8 forslag om arealer til solcelleanlæg, som er blevet vurderet i forhold til egnethed ud fra et landskabsmæssigt hensyn og hensyn til naboer. De arealer, som er fundet egnede, er sammenholdt med egnede arealer fra sidste runde, som ikke blev prioriteret på det tidspunkt. Forvaltningen foreslår en drøftelse af fordele og ulemper ved de forskellige forslag.

## Sagsfremstilling

I Vejle Kommunes klimaplan er der vedtaget et mål om, at 65 % af den strøm, der forbruges i kommunen, skal komme fra vedvarende energi, der er produceret inden for kommunegrænsen. Behovet for strøm stiger i takt med at fossile energikilder udfases og vores samfund elektrificeres. Solceller i det åbne land er den væsentligste kilde til grøn strøm i sommerhalvåret. Vindmøller producerer strøm året rundt, når vinden blæser. Planlægning for arealer til solcelleanlæg er derfor et vigtigt element i at nå klimaplanens mål. På Klima, Natur- og Miljøudvalgets møde den 12. december 2022 bliver der givet en årsstatus for klimaindsatserne, der skal følge op på klimaplanens mål.

Vejle Kommune får mange forespørgsler på arealer til solcelleanlæg. Derfor besluttede Teknisk Udvalg på et møde den 3. maj 2022, at der skulle gennemføres to årlige opsamlingsrunder på forespørgsler eller ansøgninger om solcelleanlæg, hvor Teknisk Udvalg prioriterer og udvælger projekter, der skal arbejdes videre med. Teknisk Udvalg besluttede også at fortsætte dialogen med Klima-, Natur- og Miljøudvalget om bl.a. evaluering og evt. justering af de vedtagne principper for opstilling af solcelleanlæg.

På mødet i maj måned blev der udvalgt tre projekter, som der kunne arbejdes videre med. Der er igangsat en planlægning for to af projekterne - ved Viuf-Håstrup i samarbejde med Kolding Kommune og ved Ringive. Det har vist sig, at det tredje projekt nord for Billund ikke kan realiseres, da det ikke har været muligt at finde investorer til projektet.

Forvaltningens vurdering af forslagene

Opsamlingsrunden for efteråret omfatter forespørgsler, som forvaltningen har modtaget fra 1. april til 1. september 2022. Det drejer sig om 8 forespørgsler på arealer, som forvaltningen har besigtiget og vurderet. Dertil kommer forslag fra sidste opsamlingsrunde, som blev fundet egnede, men ikke blev prioriteret til igangsætning.

Kommuneplanens retningslinje for placering af solcelleanlæg i det åbne land fastlægger, at anlæggene kan placeres på arealer, der ikke har særlige natur-, landskabs- eller kulturhistoriske interesser. Selvom arealerne ikke i kommuneplanen er udpeget til bevaringsværdigt landskab eller større sammenhængende landskab, skal der laves en vurdering af de landskabelige forhold og følgende hensyn er lagt til grund for vurderingen:

- Nabohensyn - antallet af naboer og graden af visuel påvirkning
- Muligheden for at opretholde lange kig i landskabet
- Muligheden for at sløre anlægget med beplantning
- Terrænets kupering
- Kvaliteten af landskabet - hvor oprindeligt er landskabet, strukturens intakthed, oplevelsesværdien

Vurderingen af arealerne i forhold til ovennævnte hensyn kan ses i bilaget.

Arealerne er inddelt i 3 kategorier:

- Egnede arealer - projektområder, der helt eller delvist kan gennemføres uden gener eller problemer ud fra ovennævnte kriterier. Projekterne skal evt. tilpasses i sagsbehandlingen.
- Måske egnede arealer - projektområder, som konflikter med et eller flere af ovenstående kriterier, men ikke i en grad, at de vurderes uegnede. Det kan også dække over, at det kun er mindre arealer af det samlede projekt, der kan

gennemføres problemfrit.

- Uegnede arealer - Projektområder, der i høj grad konflikter med ovenstående kriterier.

I vurderingen er 8 områder ( 3 nye og 5 tidligere fremsendte) fundet egnede til opstilling af solcelleanlæg, og arealerne udgør i alt ca. 380 ha.

De to højst prioriterede anlæg ud fra en landskabelig vurdering er to større anlæg på henholdsvis 140 ha og 80-90 ha. Dertil kommer en række mindre arealer på omkring 30 ha, der også kunne være egnede. Forvaltningen foreslår, at fordele og ulemper ved områderne gennemgås på mødet.

Grejs blev i 2021 valgt til klimalandsby. I den forbindelse har der været nedsat et udvalg under lokalrådet, som skal se på muligheden for at sætte gang i en række tiltag. I slutningen af maj måned fik forvaltningen en henvendelse om et konkret areal til et mindre solcelleanlæg, som skal kunne producere en del af el-forbruget i Grejs. Forvaltningen har vurderet arealet og fundet det egnet til solceller. I forbindelse med vedtagelsen af Kommuneplan 2021-2033 vedtog byrådet imidlertid, at der i indeværende planperiode skal ses på muligheder for den videre udvikling af Grejs. Forvaltningen er derfor i gang med at analysere disse muligheder, og det foreslåede område til solceller indgår også som en del af denne analyse. Forvaltningen foreslår derfor at tage en dialog med lokalrådet for at se på øvrige muligheder for at placere et evt. solcelleanlæg, og få det indpasset i forhold til en evt. ny helhedsplan for Grejs. Forvaltningen vil vende tilbage, når forvaltningen har haft dialogen med lokalrådet.

Justering af principper for placering af solcelleanlæg

Vejle Kommune vedtog i 2020 et administrationsgrundlag for solcelleanlæg, som nu har været grundlag for forvaltningens arbejde med placering af solcelleanlæg i et par år. Forvaltningen vurderer, at der nu er behov for at justere administrationsgrundlaget på et par punkter.

I administrationsgrundlaget er det nævnt, at der skal være afskærmende beplantning - typisk med mindst 7 rækker træer og buske. Forvaltningen har i forbindelse med planlægningen af solcelleanlæg besøgt mange arealer, herunder vurderet eksisterende læhegn og beplantninger. Erfaringen er her, at 5 rækker vil være tilstrækkelig, hvis anlægget skal beskues tæt på og 3 rækker, hvis anlægget beskues på lang afstand. Med baggrund i den erfaring foreslår forvaltningen, at teksten ændres til "typisk med mindst 3 rækker træer og buske og behovet for yderligere beplantning vurderes konkret for de enkelte dele af solcelleanlægget."

Omkring skove på mere end 20 ha er der fastlagt en skovbyggelinje på 300 m. Skovbyggelinjen skal sikre det frie udsyn til skoven og bevare skovbrynene som værdifulde levesteder for plante-og dyreliv. I sager om placering af f.eks. tekniske anlæg inden for skovbyggelinjen vil forvaltningen normalt foretage en konkret vurdering af, om ovennævnte hensyn kan varetages, og hvis det er tilfældet give en dispensation til placering inden for skovbyggelinjen. En sådan vurdering vil bl.a. afhænge af skovens karakter, hvor nåletræsplantager typisk har en lavere kvalitet. I administrationsgrundlaget kan man læse det sådan, at der ingen muligheder er for at placere anlæg indenfor 300 m fra skovbrynet, hvilket ikke er i overensstemmelse med praksis i lignende sager. Det foreslås derfor, at administrationsgrundlaget justeres i overensstemmelse med gældende praksis.

## **Sagens videre forløb**

Sagen alene behandles af Tenisk Udvalg.

## **Klima og resiliensvurdering**

I klimaplanen er der fastsat et mål om, at 65 % af el-forbruget i 2030 skal dækkes af lokalt produceret vedvarende energi fra sol og vind. I forhold til det elforbrug, som blev beregnet i klimaplanen, svarer det til 1900 Tj. Et solcelleanlæg på 100 ha vil kunne producere ca. 75.900 MWh om året ( Kilde: VidenOmVind). Det svarer til ca. 273 Tj, hvilket er 14 % af målet for lokalt produceret vedvarende energi i 2030. Det skal bemærkes, at det forudsatte elforbrug i 2030 er under revidering, fordi det er sat for lavt i klimaplanen.

## **Teknik- og Miljødirektøren indstiller, at det**

at forslag om arealer til solcelleanlæg drøftes for at afklare, om der kan arbejdes videre med nogle af forslagene.

## **Beslutning**

Drøftet, idet udvalget ønskede et fællesmøde med Klima-, Natur & Miljøudvalget, førend udvalget træffer endelig beslutning.

## **Bilag**

Bilag - Solcelleanlæg – vurdering og egnethed

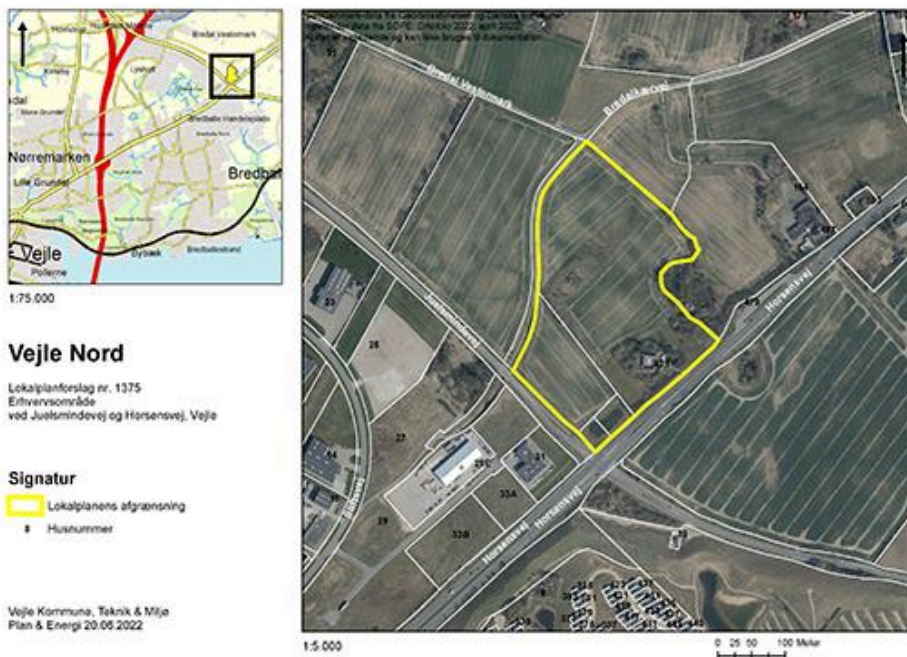
# Punkt 281: Igangsætning af lokalplan nr. 1375 Erhvervsområde ved Juelsmindevej og Horsensvej, Vejle og tillæg nr. 23 til Vejle Kommuneplan 2021-2033

01.02.05-P16-14-22

## Resume

På vegne af Økonomiudvalget har JURA anmodet om, at der udarbejdes en ny lokalplan for det nordlige hjørne af Juelsmindevej og Horsensvej, der ejes af Vejle Kommune. Området, der er ubebygget, er allerede lokalplanlagt til erhverv, men der ønskes mulighed for mindre grunde, og at der kan etableres butikker med særlig pladskrævende varer.

## Sagsfremstilling



Figur 1: Kort over lokalplanområdet.

På vegne af Økonomiudvalget har JURA anmodet om, at der udarbejdes en ny lokalplan for det nordlige hjørne af Juelsmindevej og Horsensvej, der ejes af Vejle Kommune.

Der er efterspørgsel efter mindre grunde til erhverv tæt på motorvejen, og grunde der giver mulighed for butikker til særlig pladskrævende varer, som f.eks. en bilforhandler eller et byggeområde.

For det ca. 8,1 ha store ubebyggede område gælder i dag lokalplan nr. 1056 for Vejle Nord. Området skal anvendes til erhvervsformål indenfor klasse 1-4 af regional betydning med særlige transportbehov, som f.eks. transport og logistikvirksomhed, fremstillings-, lager- og værkstedsvirksomhed, engroshandel, samt kontorerhverv inden for service, forskning, udvikling og produktion. Mindstegrundstørrelsen er 5.000 m<sup>2</sup>.

Den nye lokalplan vil fastholde de arkitektoniske krav der er fastsat i lokalplan nr. 1056 for facaderne mod Horsensvej og Juelsmindevej. Ligeledes vil de grønne kiler og fælles friarealer bevares i den nye plan i overensstemmelse med Strukturplan for Lysholt.

### Kommuneplantillæg

Der skal udarbejdes et kommuneplantillæg, der giver mulighed for butikker med særlig pladskrævende varer, og der ændrer mindstegrundstørrelsen fra 5.000 m<sup>2</sup> til 3.000 m<sup>2</sup>.

### Høringsperiode

Jævnfør planloven skal høringsperioden for en lokalplan vurderes fra sag til sag i forhold til at tillade rimelig tid til inddragelse af offentligheden. Udgangspunktet er en minimumsfrist på 4 uger, dog 2 uger for mindre lokalplaner, og 8 uger for lokalplaner med tillæg der har været i fordebat.

Høringsperioden for lokalplanen og tillægget er 8 uger jævnt før planloven, da tillægget skal i fordebat, og dermed har særlig interesse for offentligheden.

Overtagelsespligt/Frafaldserklæring

Lokalplanområdet ejes af kommunen, og en frafaldserklæring er derfor ikke nødvendig.

## **Sagens videre forløb**

Sagen skal alene behandles af Teknisk Udvalg.

## **Klima og resiliensvurdering**

Klima- og resiliensvurdering laves i forbindelse med udarbejdelse af lokalplanforslaget, når der foreligger mere information.

## **Teknik- og Miljødirektøren indstiller,**

at udarbejdelse af forslag til lokalplan nr. 1375 og tillæg nr. 23 igangsættes.

## **Beslutning**

Godkendt.

## **Bilag**

Oversigtskort til igangsætning af lokalplan nr. 1375

# Punkt 282: Igangsætning af lokalplan nr. 1397 Boligområde ved Steen Blicher Vej og Herman Bang Vej, Bredsten

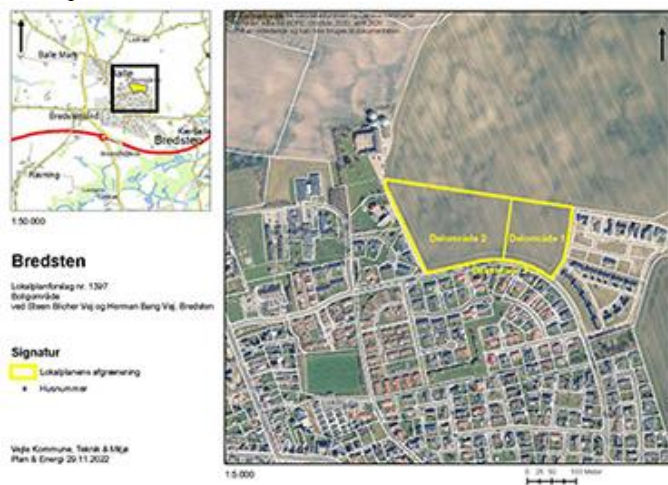
01.02.05-P16-39-22

## Resume

Grundejer har anmodet om lokalplanlægning nord for Steen Blicher Vej i Bredsten. Området på cirka 5 hektar er i rammeområde 8.B.8 Boligområde ved Steen Blicher Vej i Bredsten og landbrugsjord i dag. Der er i 2017 udarbejdet en Strukturplan samt lokalplan nr. 1209 Boligområde nordøst for Steen Blicher Vej, Bredsten for den østlige tredjedel af strukturplanområdet. Denne lokalplan omfatter de to resterende delområder i strukturplanen. Der ønskes mulighed for at udlægge cirka 15 åben lav grunde med vejadgang fra Herman Bang Vej mod øst, og cirka 38 tæt lav boliger som dobbelthuse med vejadgang fra Steen Blicher Vej.

## Sagsfremstilling

Lokalplanens indhold



Figur 1: Kort over lokalplanområdet.



Figur 2: Udkast til fremtidig udnyttelse af lokalplanområdet.



Figur 3: Grøn strukturplan nord for Steen Blicher Vej.

Området opdeles i tre delområder. I delområde 1 med vejadgang fra Herman Bang Vej udlægges cirka 15 åben lav grunde med en størrelse på mindst 750 m<sup>2</sup> og højst 1.200 m<sup>2</sup>. I delområde 2 med vejadgang Steen Blicher Vej udlægges cirka 38 tæt lav grunde med en størrelse på mindst 400 m<sup>2</sup>. I delområde 3 udlægges areal til fortov ved offentlig vej, Steen Blicher Vej.

Området er i indvindingsopland til vandværk, og fælles p-pladser ved tæt lav boliger udlægges med tæt belægning. Regnvand føres til eksisterende regnvandsbassin nordøst for Herman Bang Vej. I de fælles friarealer er udlagt grønne kiler med opholdsarealer, skybrudslavn timer og stier, der giver forbindelse til stier i naboområderne.

Halberg & Olsen Innovation ApS har som udvikler via fuldmagt fra grundejer anmodet om lokalplanlægning af det udlagte areal på landbrugsejendommen Steen Blicher Vej 105, 7182 Bredsten. Udvikler oplyser, at da projektet som udgangspunkt sælges videre, kendes udformningen af det konkrete tæt lav boligprojekt endnu ikke. Udviklers rådgiver, Sweco, har dog fremsendt referencefoto på et tidligere projekt som eksempel. Se vedlagte bilag.

Det vurderes, at der i lokalplanen skal stilles krav om, at der kun må opføres åben lav boliger i delområde 1, samt at der højst må opføres 38 tæt lav boliger i delområde 2, hvor tæt lav bebyggelsen skal opføres som dobbelthuse med saddeltag for at sikre indpasning i den eksisterende bebyggelse ved Steen Blicher Vej. Boligbebyggelse må opføres i op til to etager og 8,5 meters højde.

#### Strukturplan

Der er udarbejdet en grøn strukturplan for cirka 9,5 hektar i rammeområde 8.B.8. Strukturplanen viser det overordnede princip med to vejadgange fra offentlig vej, Steen Blicher Vej og grønne stiforløb med forbindelse til eksisterende grønne stiforløb. I strukturplanen er indpasset 3 boligområder med et grønt nærareal midt i hvert boligområde, inspireret af den ældre åben lav bebyggelse ved Johan Skjoldborg Vej, syd for Steen Blicher Vej.

#### Særlige planmæssige forhold

Grundejers ejendom, Steen Blicher Vej 105, 7182 Bredsten, rummer et korntørreanlæg med tre siloer. Det vurderes, at der skal udarbejdes en støjredegørelse, der fastlægger de nødvendige støj dæmpende tiltag. Det skal afklares, om der er andre aktiviteter på ejendommen, der bidrager til miljømæssig påvirkning af det fremtidige boligområde. Indpasning af evt. støj dæmpende tiltag i området forudsætter, at situationsplanen revideres.

Disponering af området i overensstemmelse med strukturplanen forudsætter, at der sker tilslutning til privat(e) fællesvej/stier, dvs. er under forudsætning af accept fra tre vej- og stiejere på nabomatrikler. Det vurderes, at en hoveddrænledning tværs gennem delområde 2 mod nordøst skal stedfæstes, og situationsplanen forudsættes revideret, så bebyggelse i ledningens respektzone kan undgås.

#### Vurdering af afledte konsekvenser

Der skal foretages en helhedsvurdering af boliglokalplanens afledte konsekvenser, herunder offentlige investeringer, for at sikre en byudvikling i balance. Det kan være i forhold til f.eks. skoler, institutioner, idræt, veje, stier og kollektiv trafik. Notat for afledte konsekvenser er vedlagt som bilag.

#### Høringsperiode

Jævnfør planloven skal høringsperioden for en lokalplan vurderes fra sag til sag i forhold til at tillade rimelig tid til inddragelse af offentligheden. Udgangspunktet er en minimumsfrist på 4 uger, dog 2 uger for mindre lokalplaner, og 8 uger for lokalplaner med tillæg der har været i forbedret.

Høringsperioden for lokalplanen vurderes til 4 uger, da lokalplanen er af en karakter, med et geografisk anvendelsesområde, en kompleksitet og et omfang, hvor 4 uger vurderes at være rimelig tid til inddragelsen af

offentligheden. Hvis der i høringsperioden er helligdage/ferie, forlænges den til fem uger.

#### Overtagelsespligt/Frafaldserklæring

Lokalplanområdet er privatejet og overføres fra land- til byzone. Det er aftalt med ejer, at der underskrives en frafaldserklæring.

#### Sagens videre forløb

Sagen skal alene behandles af Teknisk Udvalg.

#### Klima- og resiliensvurdering

Klima- og resiliensvurdering laves i forbindelse med udarbejdelse af lokalplanforslaget, når der foreligger mere information.

### **Klima og resiliensvurdering**

Ingen bemærkninger.

### **Sagens videre forløb**

Sagen skal alene behandles af Teknisk Udvalg.

### **Teknik- og Miljødirektøren indstiller,**

at udarbejdelse af forslag til lokalplan nr. 1397 igangsættes.

at skelkonstatering af områdets areal og stedfæstelse af hoveddrænledningens forløb, fartdæmpende tiltag på boligveje, sikring mod støj og/eller anden miljømæssig påvirkning fra ejendommens landbrug aktiviteter, samt boligantal og -placering vurderes nærmere i forbindelse med lokalplanarbejdet.

### **Beslutning**

Godkendt.

### **Bilag**

Oversigtskort til igangsætning af lokalplan nr 1397

Udkast til fremtidig udnyttelse af lokalplanområdet

Strukturplan

Referencefoto på dobbelthus med saddeltag - Sweco

Notat om afledte konsekvenser

# Punkt 283: Igangsætning af lokalplan nr. 1398 Boligområde Nordholmen ved Vestre Engvej, Ny Rosborg

01.02.05-P16-41-22

## Resume

På vegne af Økonomiudvalget har JURA anmodet om udarbejdelse af en ny lokalplan, der skal muliggøre byggeri på Nordholmen. Nordholmen er første etape af realiseringen af den nye bydel Ny Rosborg, som ligger i den vestlige del af Vejle. Lokalplanområdet ligger nord for Vestre Engvej. Den nye lokalplan har baggrund i eksisterende rammelokalplan nr. 1331, samt Holmeplanen og udbygningsplaner for udvikling af de enkelte delområder på Nordholmen. Området fremstår i dag med åbne områder og store grupper med beplantning. Området er ubebygget. Med lokalplanen gives der mulighed for etablering af boliger herunder også almene boliger, daginstitution, boldbaner mv.

## Sagsfremstilling

Lokalplanens indhold



Figur 1: Kort over lokalplanområdet

Lokalplanområdet ligger i den vestlige del af Vejle by, nord for Vestre Engvej. Lokalplanen udgør første etape af realiseringen af den nye bydel Ny Rosborg. Ny Rosborg skal blive en grøn og resilient bydel i Vejle, som udvikles på seks holme i et rekreativt landskab med fokus på natur og vandhåndteringen.

På vegne af Økonomiudvalget har JURA anmodet om udarbejdelse af lokalplan for Nordholmen, som udgør et areal på ca. 10 ha. Nordholmen er den første holm, der skal udvikles.

Området er i dag ubebygget, men fremstår med store grupper af beplantning.

Lokalplanen skal muliggøre etableringen af boliger herunder også almene boliger, en daginstitution, boldbaner mv. med baggrund i bagvedliggende principper om bæredygtighed og fællesskaber. Lokalplanen vil have et særligt fokus på natur og vandhåndtering samt indpasning i forhold til fremtidig planlægning for den videre byudvikling af ny Rosborg.

Til baggrund for den nye lokalplan ligger en eksisterende rammelokalplan nr. 1331 for hele Ny Rosborg samt kommuneplantillæg og miljøvurdering for det samlede byudviklingsprojekt. I forbindelse med udbudsprocessen er der ligeledes udarbejdet en samlet realiseringsplan, Holmeplanen, der beskriver den samlede identitet og omgivelser for holmen, samt fire udbygningsplaner for de enkelte delområder som lokalplanen skal indehaves i.

## Høringsperiode

Jævnfør planloven skal høringsperioden for en lokalplan vurderes fra sag til sag i forhold til at tillade rimelig tid til inddragelse af offentligheden. Udgangspunktet er en minimumsfrist på 4 uger, dog 2 uger for mindre lokalplaner, og 8

uger for lokalplaner med tillæg der har været i fordebat.

Høringsperioden for lokalplanen vurderes til 4 uger, da lokalplanen er af en karakter, med et geografisk anvendelsesområde, en kompleksitet og et omfang, hvor 4 uger vurderes at være rimelig tid til inddragelsen af offentligheden.

Overtagelsespligt/Frafaldserklæring

Lokalplanområdet ejes af kommunen, og en frafaldserklæring er derfor ikke nødvendig.

## **Sagens videre forløb**

Sagen skal alene behandles af Teknisk Udvalg.

## **Klima og resiliensvurdering**

Klima- og resiliensvurdering laves i forbindelse med udarbejdelse af lokalplanforslaget, når der foreligger mere information.

## **Teknik- og Miljødirektøren indstiller,**

at udarbejdelse af forslag til lokalplan nr. 1398 igangsættes.

## **Beslutning**

Godkendt.

## **Bilag**

Udkast til fremtidig udnyttelse af lokalplanområdet

Oversigtskort til igangsætning af lokalplan nr 1398

# Punkt 284: Udskiftning af vinduer på Rådhusstorvet 4, 7100 Vejle, lokalplan nr. 1000

01.02.05-P25-52-22

## Resume

Ejerforeningen på Rådhusstorvet 4, 7100 Vejle har søgt om at udskifte de originale vinduer i ejendommen med nye 3-lags termovinduer i træ fra Rationel.

Vinduerne i ejendommen er tidligere renoveret, men er blevet skæve og trænger nu til helt at blive skiftet.

Ejendommen ligger indenfor lokalplan nr. 1000 og har en bevaringsværdi 3 i kommuneatlasset. Jf. lokalplan nr. 1000 skal nye vinduer med høj bevaringsværdi ligne de oprindelige vinduer med samme opsprosningsform. De skal udføres i træ og med enkelt lag glas og med kitfals. Disse vinduer kan suppleres med koblede rammer eller forsatsruder. Vinduerne fra Rationel lever ikke op til lokalplanen i §7.1 og det kræver derfor en dispensation at udskifte vinduerne med termovinduer.

## Sagsfremstilling



Figur 1: Rådhusstorvet 4. Billede fra © google streetview

Ejerforening på Rådhusstorvet 4 i Vejle har søgt om at udskifte vinduerne i ejendommen. Vinduerne er de originale med enkeltlag glas, kitfals og med koblede rammer/forsatsvinduer. Vinduerne er blevet renoveret én gang før, men er nu i så dårlig forfatning, at de skal udskiftes.

Ejerforeningen ønsker at udskifte vinduerne med 3-lags lydisolierende termovinduer i træ fra Rationel med samme sprosseopdeling og samme smalle sprosser, som i de eksisterende vinduer. Alternativt ønsker de vinduer fra Outline, som der er isat på Blegbanken 3, Det gamle Maria hospital.

I år 2000 blev alle bygninger fra før 1940 registreret i Vejles kommuneatlas, ud fra hvor bevaringsværdige de var på en skala fra 1-9, hvor 1 er mest bevaringsværdigt.

Lokalplan nr. 1000 er en facade og skilteplan for Vejle midtby og har til formål, at bevare de gamle bygninger og bymiljøer i midtbyen. Lokalplanen tager udgangspunkt i bevaringsværdierne, hvor kravene til blandt andet vinduer gradueres efter hvilken bevaringskategori en bygning befinder sig i..

Rådhusstorvet 4 har fået bevaringsværdien 3 og er med blandt de mest bevaringsværdige bygninger indenfor lokalplan 1000.

Lokalplan nr. 1000

7.1 Nye vinduer i bygninger med høj bevaringsværdi 1-3 i kommuneatlas, hvor de oprindelige vinduer er opsprossede, skal udføres i træ og med enkelt lag glas og med kitfals. Disse vinduer kan suppleres med koblede rammer eller forsatsruder.

Vinduer skal i princippet have samme størrelse sprosseopdeling og sprosseudformning som de vinduer, der oprindeligt har været i brugt

i bygningen. Vinduerne skal som udgangspunkt fremstå hvide. Andre farver kan accepteres, hvis ejeren kan sandsynliggøre, at der er tale om den oprindelige farve på vinduerne.

Vinduer skal i udformning følge husets arkitektur og husets etageopdeling. Vinduespartier i facaden, der går over flere etager, er ikke tilladt i bestående eller bevaringsværdige bygninger. Som hovedregel skal vinduer - bortset fra butiksvinduer - være oplukkelige og sidehængte. Vinduer skal åbne på en måde, der svarer til dets fagopdeling. Eksempelvis skal dannebrogsvinduer have fire sidehængte rammer. Krumme vinduer, som de findes i karnapper og tårne, skal bevares eller udskiftes med nye krumme vinduer.

I øvrige vinduer må der ikke bruges farvet eller buet (konkavt) glas. Vinduer skal tilpasses de eksisterende murhuller, hvis disse er oprindelige. Dette gælder også, hvis overkarmen er buet.

Der er 180 bygninger indenfor lokalplan nr. 1000, som har bevaringsværdien 1-3. Plan & Energi og Byggesag har undersøgt en række af disse bygninger i den centrale midtby med bevaringsværdi 1-3 for at se, hvor mange bygninger, der stadig har de originale vinduer. Ud af de 46 bygninger vi indtil nu har kigget på har 4 stadig de originale vinduer. Udover Rådhusstrævet 5 er der dog kun én med en bevaringsværdi på 3, Nørretorv 1 (St. Thomas apotek). De resterende har en bevaringsværdi på 2. Det er Klostergade 1 (Den gamle arrest med smedejernsvinduer) Blegbanken 2 (Sct. Norberts skole), Flegborg 6, (Den gamle Handelsbank) Dog er enkelte vinduer i kælderetagen skiftet til nye og Rådhusstrævet 2 (Rådhuset).

Blegbanken 3 med bevaringsværdi 3 (Den gamle Sct. Mariehospital) fik nye vinduer i forbindelse med ombygningen fra hospice til boliger/erhverv i 2022. Vinduerne her er ligeledes termovinduer fra vinduesfirmaet Outline med samme opsporsning og samme smalle profiler som de gamle, men de lever ikke op til kravene i lokalplanen med hensyn til kitfals og koblede rammer. Der blev ikke givet en dispensation i forbindelse med byggesagen.

Gamle originale vinduer med enkelt lag glas og kitfals samt med koblede rammer eller forsatsruder adskiller sig fra de nye termovinduer ved at have en større dybde, idet forsatsruden eller den koblede ramme har en større afstand mellem de to rammer. Sidehængslerne er ofte synlige og overmalet og glasset har ofte et andet udtryk, der giver et mere nuancerede spil og liv.

Moderne vinduer kan fås i både træ/træ eller træ/alu. Ved disse vinduer med 2-3 lags termoglas med aluliste eller gummifuge er dybden ikke nær så stor. De smalle sprosser er ikke gennemgående, men påklistret fra begge sider og imellem glassene. Træ/alu vinduer med aluminium udvendig er sammensat i smig i hjørnerne og vil ikke få den samme patina som træ. Derfor godkendes kun træ/træ vinduer.

Fra afstand kan det dog være svært at se forskel på nye og gamle trævinduer.

På mødet vil der blive fremvist et powerpointshow, der belyser forskellene mellem nye vinduer med og uden koblede rammer.

## **Sagens videre forløb**

Sagen skal alene behandles af Teknisk Udvalg.

## **Klima og resiliensvurdering**

Ved at bruge 3-lags termovinduer, vil man opnå en bedre isoleringsevne og bedre lydisolering. Omvendt er det mere bæredygtigt at genanvende og renovere de originale vinduer.

## **Teknik- og Miljødirektøren indstiller,**

- at Teknisk Udvalg skal drøfte om der skal dispenseres fra lokalplan nr. 1000 §7.1 til isætning af nye trætermovinduer fra Rationel eller Outline på Rådhusstrævet 4,
- at forvaltningen fremadrettet skal kigge individuelt på bygningerne indenfor bevaringsværdi 3 med hensyn til originalitet og placering i forhold til om der kan dispenseres til almindelige termovinduer,
- at forvaltningen fastholder bestemmelsen §7.1 ved bevaringsværdi 1-2.

## **Beslutning**

Udsat, med henblik på en nærmere vurdering af bygningens bevaringsværdi.

## Punkt 285: Mørupvej 2, Vandel - højere skorsten på asfaltfabrikken

01.02.00-P21-105-22

### Resume

Vandel asfaltfabrik, PEAB, på Mørupvej 2 i Vandel ønsker en højere skorsten for løsning af lugtproblemer.

### Sagsfremstilling

Asfaltfabrikken PEAB på Mørupvej 2 i Vandel har udfordringer med at overholde lugtkravene, og det skal løses.

Virksomheden har arbejdet med to løsninger på lugtproblemet: Et filter med aktivt kul eller en højere skorsten.

I oktober 2022 blev der aftalt en handlingsplan mellem virksomheden og Vejle kommune for reduktion af lugt fra anlægget. Hovedtrækkene i handlingsplanen var etablering af et lugtneutraliseringsanlæg med aktivt kul, test/indkøring af anlægget samt gennemførelse af lugtemissionsmålinger. Handlingsplanen er blevet fulgt, men resultatet af lugtemissionsmålingerne levede ikke helt op til forventningerne om tilstrækkelig reduktion af lugten.

Det andet forslag omfatter udskiftning af eksisterende skorsten med en højere skorsten. Virksomhedens skorsten er i dag 26 meter. For at kunne overholde lugtkravene skal skorstenen være 50-60 meter.



Figur 1: Skorstenen er markeret med en blå cirkel. De tre visualiseringspunkter hvorfra skorstenen kan ses, er markeret med gule cirkler.

Da fabrikken er nedgravet og der ved rundkørslen til Vandel er en vold, kan den eksisterende skorsten ikke ses herfra.

Virksomheden har fået visualiseret en ny skorsten i en højde på 50 og 60 meter fra seks punkter udpeget af Vejle Kommune. Visualiseringen er foretaget med 6 meter høje jordvolde der endnu ikke er anlagt. Pga. afstande og beplantning kan skorstenen kun ses fra tre af punkterne. Især fra Mellemvejen og Lufthavnsvej er skorstenen tydelig.

Visualiseringsrapporten er vedlagt.

Virksomheden er beliggende i landzone, og har en landzonetilladelse bundet op på, at den er gyldig så længe der hentes materiale fra råstofgraven til produktionen. Virksomheden ønsker at blive omfattet af kommuneplanen i en erhvervsramme, og et andet dagsordenspunkt behandler dette.

Skorstenen vil kræve landzonetilladelse og byggetilladelse.

### Sagens videre forløb

Sagen skal alene behandles af Teknisk Udvalg.

### **Klima og resiliensvurdering**

Ingen bemærkninger.

### **Teknik- og Miljødirektøren indstiller,**

at det drøftes, om der skal gives landzonetilladelse til en højere skorsten.

### **Beslutning**

Udsat.

### **Bilag**

Visualiseringsstudie Mørupvej 2

# Punkt 286: Udlæg af erhvervsområde ved Mørupvej 2, Vandel

01.02.00-P21-276-22

## Resume

Byrådet besluttede i forbindelse med vedtagelsen af Kommuneplan 2021-2033, at forvaltningen skulle arbejde videre med en henvendelse om udlæg af et permanent erhvervsområde ved Mørupvej 2, Vandel. Området har været udpeget til råstofgraveområde, men Region Syddanmark har oplyst, at der ikke er råstofressourcer at udvinde. Kommunen har derfor mulighed for at planlægge for området. Vejle Kommune har nu modtaget en disponeringsplan for området fra ejeren af området.

## Sagsfremstilling

I høringsperioden for Kommuneplan 2021-2033 fik Vejle Kommune et forslag om at udlægge et permanent erhvervsområde på Mørupvej 2 nord for Vandel. Siden midten af 1990'erne er der givet landzonetilladelser til forskellige aktiviteter i tilknytning til en nærliggende råstofgravning. Aktiviteterne omfatter et asfaltværk, et jordkarteringsanlæg og senest er der givet tilladelse til et betonblande anlæg. Disse aktiviteter ligger på et areal, som er blevet udgravet for råstofressourcer. Aktiviteterne har ændret sig fra at være helt tilknyttet råstofgravningen til også at kunne håndtere genbrugsmaterialer som asfalt og beton. Man ønsker derfor at få udlagt et permanent erhvervsområde med plads til at udvide aktiviteterne.

I forbindelse med vedtagelsen af kommuneplanen besluttede byrådet, at der skulle arbejdes videre med at få kvalificeret behovet, inden der kunne tages stilling til, om arealet skulle udlægges i kommuneplanen. Den del af det ønskede areal, der skulle bruges til nye aktiviteter, ligger i en højere kote på et areal, der er udpeget til råstofgravning. Et sådant område har kommunen ikke mulighed for at planlægge for med mindre, det kan dokumenteres, at råstofressourcerne ikke kan udnyttes.

Forvaltningen har efterfølgende haft en dialog med ansøger om at kvalificere projektet. Det ønskede areal er nu blevet afgrænset til at kunne rumme de eksisterende aktiviteter samt en ny plads til jordkartering. Dertil kommer areal til jordvolde og beplantning, som kan afskærme området. Det samlede areal udgør 9 ha. Region Syddanmark har i 2022 meddelt, at prøvetagninger har vist, at der ikke er råstofressourcer at udvinde, og at arealet vil blive udtaget af råstofplanen.

Der er nu fremsendt en disponeringsplan for området. I dag er der etableret en vold ved rundkørslen ved Mørupvej og Vandelvej, og volden strækker sig ca. 100 m ud langs Vandelvej. I forbindelse med udlæg af et nyt erhvervsområde vil der blive etableret en beplantet vold rundt omkring den største del af området, der skal afskærme området fra de befærdede områder. Forvaltningen vurderer, at det vil forskønne tilkørslen til rundkørslen ved Vandel, da den nuværende vold ikke er beplantet.



Kortbilag B. Disponering af ansøgte planområde.

Figur 1 - Kortbilag

Forvaltningen vurderer, at der sammenholdt med de investeringer, der allerede er lavet i området, med den stigende efterspørgsel efter plads til håndtering af genbrugsmaterialer og den forskønnelse, man vil kunne opnå med en tæt beplantning, bør arbejdes for at få udlagt arealet til et permanent erhvervsområde i kommuneplanen og få udarbejdet en lokalplan. Forvaltningen foreslår, at det drøftes i Teknisk Udvalg uden for dagsordenen, om forvaltningen kan arbejde videre med sagen og lade den indgå i en prioritering med øvrige lokalplansager.

Det skal supplerende bemærkes, at der på baggrund af en påbudssag arbejdes på at give en landzonetilladelse til en højere skorsten på asfaltværket. Den sag har tidligere været forelagt formandskabet.

## Sagens videre forløb

Sagen skal alene behandles af Teknisk Udvalg.

## Klima og resiliensvurdering

Ingen bemærkninger.

## Teknik- og Miljødirektøren indstiller,

at det tilkendegives, om forvaltningen kan arbejde videre med sagen med henblik på at igangsætte et kommuneplantillæg og en lokalplan.

## Beslutning

Udsat.

## Punkt 287: Hjortsvangen 15, Give - Visualisering af højlager

01.02.00-P21-59-22

### Resume

Dancake A/S i Give ønsker at opføre et højlager på 21 meter på Hjortsvangen 15 i Give.

### Sagsfremstilling

Virksomheden Dancake A/S i Give har i flere år været udfordret af for lidt plads på deres lagre.

På deres fabrik i Polen er de netop i gang med at bygge til med et lager. Det er et fuldautomatisk højlager, der vil kunne sikre både tilstrækkelig fremtidig lagerkapacitet, men også sikre, at de teknologisk følger med udviklingen.

De ønsker at undersøge muligheder for en lignende løsning på Hjortsvangen 15 i Give.



Figur 1: Virksomhedens placering i erhvervsområdet i Give. Den gule streg viser placeringen af højlageret. Troldeparken ses mod sydvest og rundkørslen mod nordøst.

For Hjortsvangen 15 i Give gælder lokalplan nr. 035001. Lokalplanen fastsætter en maksimal bygningshøjde på 8,5 meter. Der kan dispenseres til en bygning eller dele af en bygning opføres i en større højde, såfremt særlige hensyn til virksomhedens indretning eller drift nødvendiggøre dette.

Byggelsen i området er meget lav for et erhvervsområde. Virksomheden har fået udarbejdet visualiseringer af højlageret fra Troldeparken og rundkørslen ved Vejlevej og Diagonalvejen.



Figur 2: Højlageret set fra Troldeparken



Figur 3: Højlageret set fra rundkørslen

Det vurderes, at et højlager på 21 meter er så væsentlig en ændring, at det kræver udarbejdelse af en ny lokalplan.

### **Sagens videre forløb**

Sagen skal alene behandles af Teknisk Udvalg.

### **Klima og resiliensvurdering**

Ingen bemærkninger.

### **Teknik- og Miljødirektøren indstiller,**

at visualiseringerne drøftes i forhold til en igangsætning af lokalplanen.

### **Beslutning**

Udsat.

# Punkt 288: Initiativsag - Cyklisters og gåendes passage ved vejarbejde og gravearbejde

05.01.00-G01-129-22

## Resume

Forslag fra Alex Vejby Nielsen, A, vedr. cyklisters og gåendes passage ved vejarbejde og gravearbejde.

## Sagsfremstilling

Ifølge §5 i forretningsordenen fra Teknisk Udvalg kan ethvert medlem senest 8 dage forud for et ordinært møde indgive en skriftlig anmodning om behandling af en sag.

Henvendelsen af 6 december 2022 fra Alex Vejby Nielsen, A, lyder således:

"Trafikken i Vejle er løbende påvirket af vejoplægninger, vejarbejde og andet arbejde, der involverer indskrænkninger af vejarealet – fx ved større byggerier ud til en større vej og ved ledningsarbejde. Dette er et nødvendigt onde, som vi har forståelse for.

Når der arbejdes på og ved vejareal, er det imidlertid vores indtryk, at der primært tages hensyn til bilernes fortsatte passage, hvorimod der kun i begrænset omfang tages hensyn til cyklisters og gåendes passage ved vejarbejde og gravearbejde. Når det kommer til cyklende og gående, er det herskende princip tilsyneladende, at disse ikke kan passere ved gravearbejdet, men i stedet mere eller mindre konsekvent må ud på en større omvej. Vi oplever tillige, at der på tidspunkter, hvor der ikke arbejdes på et vejareal, stadig ikke gives mulighed for at passere stedet på cykel.

Vi anerkender, at der er vigtige sikkerhedsforanstaltninger at tage hensyn til, og at der ofte ikke findes åbenlyse løsninger på problematikken.

Socialdemokratiet i Teknisk Udvalg ønsker på ovennævnte baggrund en orientering om:

- Hvilke krav stiller vi som kommune til entreprenører for cyklisters og gåendes passage ved vejarbejde og gravearbejde?
- Hvilke muligheder har vi for at hæve serviceniveauet, så cyklisters og gåendes fremkommelighed prioriteres i højere grad og optimalt set på lige fod med bilisters ved vejarbejde og gravearbejde?

Venlig hilsen

Alex Vejby Nielsen

Vejle Byråd (A)

41191977

alvni@vejle.dk"

## Sagens videre forløb

Sagen skal alene behandles af Teknisk Udvalg.

## Klima og resiliensvurdering

Ikke relevant.

## Teknik- og Miljødirektøren indstiller

at udvalget behandler forslaget.

## Beslutning

Udsat.

# Punkt 289: Energiudgifter

00.30.14-S00-4-22

## Resume

Udvalget orienteres kort om de stigende energiprisers betydning for driften.

## Sagsfremstilling

Gennem 2022 er energipriserne steget markant.

Nedenstående skema udarbejdet i september viser udviklingen de seneste år. Forbruget vedrører hele Vejle Kommune.

Energikilde	Forbrug 2019 (corona-år fravalgt)	Pris pr enhed		
		2021-priser	2022-priser	2023-priser
Elektricitet	17.300.000 kWh	1,44 kr/kWh	1,75 kr/kWh	3-8 kr?
Gadebelysning	2.800.000 kWh	1,44 kr/kWh	1,75 kr/kWh	3-8 kr?
Fjernvarme	47.060.166 kW	0,43 kr/kWh	0,41 kr/kWh	0,45 kr/kWh?
Naturgas	742.000 m <sup>3</sup>	6,12 kr/m <sup>3</sup>	15,74 kr/m <sup>3</sup>	20 kr/m <sup>3</sup> ?

Figur 1: Energiforbrug i 2019 og prisudvikling. Priserne er inkl. afgifter, tariffer men ex. moms.

Fra 2023 stiger elprisen i Vejle Kommune væsentligt. I stedet for en fastpris el-aftale, skiftes til en ny elprisafale, som følger markedsprisen.

På nuværende tidspunkt er det svært at sige præcist, hvad prisen på el bliver. Vejle Kommunes centrale udbudsafdeling har for nylig meldt ud, at man skal forvente en gennemsnitlig pris på 2,77 kr/kWh eksklusiv afgifter i 2023. Inkl. afgifter (men ex moms ) svarer det ca. til 3,45 kr.

Det betyder, at driftsudgifterne vokser, hvilket kan udhule eksisterende budgetter.

Forvaltningen følger udviklingen tæt, bl.a. gennem et skærpet fokus herpå i budgetopfølgninger.

En vurdering af de faktiske konsekvenser for 2023 vil i øjeblikket være forbundet med stor usikkerhed. Trods det - er der en forventning om at merudgiften for energi i Teknisk Udvalg i 2023 i forhold til 2021 vil ligge omkring 7 mio. kr. eksklusiv kollektiv trafik. Udfordringen ligger primært på gadelys, men også i P-huse, signalanlæg og på Materielgården bruges der en del energi. For kollektiv trafik udgør de nuværende høje elpriser den primære årsag til, at der i 2023 og frem forventes en årlig udfordring på 8-12 mio. kr. Udfordringen er forøget ift. udmeldingen i slutningen af oktober (udfordring på 7-10 mio. kr.), hvor der ellers blev afsat 3,5 mio. kr. til kollektiv trafik i 2023. Den store opskrivning skyldes, at elindekset, som kollektiv trafik afregnes efter, fortsætter op, Dette kombineres med, at Sydtrafik ser mere negativt på indtægtpotentialet i 2023.

## Sagens videre forløb

Sagen skal alene behandles af Teknisk Udvalg.

## Klima og resiliensvurdering

Ingen bemærkninger.

## Teknik- og Miljødirektøren indstiller,

at orienteringen tages til efterretning.

## Beslutning

Udsat.

## **Punkt 290: Deltagelse i kommunale aktiviteter**

00.22.00-A26-24-21

### **Resume**

Deltagelse i kommunale aktiviteter.

### **Sagsfremstilling**

Af Vejle kommunes Regulativ af den 22. januar 2014 om byrådsmedlemmers vederlag og godtgørelse mv. fremgår af punkt 3, litra f, at der kan tillægges erstatning for tabt arbejdsfortjeneste for varetagelse af andre kommunale hverv end møder, når deltagelsen sker efter anmodning fra byrådet eller et af byrådets udvalg.

- Teknisk Udvalg møde inkl. besigtigelsestur og borgermøde, tirsdag den 22. november 2022, kl. 12.00 - 20.30
- Invitation til klimanetværksmøde for lokalsamfund, tirsdag 29. november 2022, kl. 16.00 - 20.00
- Fællesmøde mellem ØU, TU og Havnens bestyrelse, mandag 5. december 2022, kl. 12.00 - 13.00
- Fællesmøde mellem ØU og TU om Rosborg, mandag 5. december 2022, kl. 13.20 - 13.55
- Fælles borgermøde med Kolding Kommune vedr. solcelleprojekt ved Viuf/Håstrup, tirsdag 6. december 2022, kl. 17.00 - 19.00

### **Sagens videre forløb**

Sagen skal alene behandles af Teknisk Udvalg.

### **Klima og resiliensvurdering**

Ingen bemærkninger.

### **Teknik- og Miljødirektøren indstiller,**

at udvalget drøfter, om der behov for, at et eller flere medlemmer af udvalgets varetager andre erhverv.

### **Beslutning**

Udsat.

## **Punkt 291: Meddelelser**

00.22.00-A26-24-21

### **Resume**

Meddelelser til og fra Teknisk Udvalg.

### **Sagens videre forløb**

Sagen skal alene behandles af Teknisk Udvalg.

### **Klima og resiliensvurdering**

Ingen bemærkninger.

### **Teknik- og Miljødirektøren indstiller,**

at meddelelser deles.

### **Beslutning**

Udsat.

## **Punkt 292: Digital godkendelse af beslutningsprotokol**

00.22.00-A26-24-21

### **Resume**

Beslutningsprotokol til digital godkendelse af Teknisk Udvalg.

### **Sagsfremstilling**

Beslutningsprotokollen underskrives digitalt ved at trykke på godkend i First Agenda.

### **Sagens videre forløb**

Sagen skal alene behandles af Teknisk Udvalg.

### **Klima og resiliensvurdering**

Ingen bemærkninger.

### **Teknik- og Miljødirektøren indstiller,**

at beslutningsprotokollen godkendes.

### **Beslutning**

Godkendt.