

REFERAT Byrådet 2018-2021 d. 18-08-2021

Mødedato Onsdag d. 18. august 2021 kl. 16:30

Mødested Vejle Rådhus, Rådhusstorvet

Indholdsfortegnelse

Deltagelse i kommunale aktiviteter.....	3
Valg af socialt sagkyndig til Huslejenævnet.....	4
Valg af socialt sagkyndig til Beboerklagenævnet.....	5
Kompensation for jordbundsforhold, parcelhusgrund Uhrhøj, Vejle.....	6
Kompensation blød bund, storparcel, Grejs.....	8
Afvikling af kommunal- og regionalvalg 2021.....	10
Årsrapport 2020 for Vejle Erhvervshavn.....	20
Forslag til ny bosætningsstrategi 2030.....	21
Anlægsbevilling – Vejumlægning Gammelhavn og nedtagning af Godsbanebygningen.....	23
Endelig vedtagelse lokalplan nr. 1327 Boligområde ved Skovbakken, Give.....	25
Anlægsbevilling – Prioritering af restmidler til skolevejsprojekter.....	27
Forslag til lokalplan nr. 1337 boligområde ved Ribe Landevej og tillæg nr. 3 til Vejle Kommuneplan	30
Godkendelse af forslag vedr. justeringer til nuværende indsamlingsordninger på affalds- og ressour	33
Årsberetning magtanvendelse Voksenudvalgets område 2020.....	39
Årsberetning magtanvendelse på Seniorområdet 2020.....	41
Ansøgning om overførsel af kommunal lånegaranti samt driftstilskud - Vejle Tenniscenter.....	44
Initiativsag - forslag om genoptagelse af sag i Teknisk Udvalg vedrørende projekt cykelsti ved Fleg	47
Lukket: Salg af fast ejendom.....	48
Lukket: Byggemodning og salg af fast ejendom.....	49
Lukket: Udbud af revisionsydelse for Vejle Kommune – kontraktindgåelse	50

Punkt 146: Deltagelse i kommunale aktiviteter

00.22.00-A30-1-20

Resume

Deltagelse i kommunale aktiviteter.

Sagsfremstilling

Af Vejle Kommunes Regulativ af 22. januar 2014 om byrådsmedlemmers vederlag og godtgørelse mv. fremgår af punkt 3, litra f, at der kan tillægges erstatning for tabt arbejdsfortjeneste for varetagelse af andre kommunale hverv end møder, og af punkt 4, litra f, at der kan ydes befordringsgodtgørelse mv., når deltagelsen sker efter anmodning fra Byrådet eller et af Byrådets udvalg.

Der foreligger indstilling fra Kommunaldirektøren om, at Byrådet godkender, at Byrådet deltager i følgende arrangementer:

- Topmøde om sundhed, Vejle Musikteater den 2. september 2021

Der foreligger indstilling fra Kultur & Idrætsudvalget om, at Byrådet godkender, at byrådsmedlemmerne har deltaget i eller deltager i følgende arrangement:

- Fernisering på ArtLab afslutningsudstilling, Vejle Kunstmuseum den 10. juni 2021
- Musik- og Kulturskolens Bogreception, Xeneriet den 18. juni 2021
- Overraskelse på skole af Spotlight-krimikonkurrencevinder den 16. juni 2021
- Indvielse af nye haller i Gauerlund den 31. oktober 2021

Der foreligger indstilling fra Teknisk Udvalg om, at Byrådet godkender, at byrådsmedlemmerne har deltaget i eller deltager i følgende arrangement:

- Borgermøde om Kommuneplanen for 2021-2033 den 25. maj 2021

Kommunaldirektøren indstiller,

at Byrådet drøfter, om der er behov for, at et eller flere medlemmer af Byrådet varetager andre hverv, at Byrådet godkender indstillingen fra Kultur & Idrætsudvalget, og at Byrådet godkender indstillingen fra Teknisk Udvalg.

Beslutning

Godkendt.

Punkt 147: Valg af socialt sagkyndig til Huslejenævnet

00.22.04-A30-5-21

Resume

Valg af socialt sagkyndig, der skal tiltræde Huslejenævnet ved behandling af sager om lejers tilsidesættelse af god skik og orden.

Sagsfremstilling

Byrådet valgte i sit møde den 10. marts 2021 Bente Staggaard som socialt sagkyndig, der skal tiltræde Huslejenævnet og Beboerklagenævnet ved behandling af sager om lejers tilsidesættelse af god skik og orden. Den socialt sagkyndige har ikke stemmeret i Huslejenævnet.

På baggrund af Bente Staggaard fratræden fra sin stilling ved Vejle Kommune, har Vejle Kommunes Velfærdsforvaltning indstillet Christel Raahauge som ny socialt sagkyndig.

Der henvises til § 36 i lov om midlertidig regulering af boligforholdene, og § 79 a - § 79 c i lejeloven.

Borgmesteren indstiller,

at Christel Raahauge vælges som ny socialt sagkyndig, der tiltræder Huslejenævnet ved behandling af sager om lejers tilsidesættelse af god skik og orden

Beslutning

Godkendt.

Punkt 148: Valg af socialt sagkyndig til Beboerklagenævnet

00.22.04-A30-6-21

Resume

Valg af socialt sagkyndig, der skal tiltræde Beboerklagenævnet ved behandling af sager om lejers tilsidesættelse af god skik og orden.

Sagsfremstilling

Byrådet valgte i sit møde den 10. marts 2021 Bente Staggaard som socialt sagkyndig, der skal tiltræde Huslejenævnet og Beboerklagenævnet ved behandling af sager om lejers tilsidesættelse af god skik og orden.

Den socialt sagkyndige har ikke stemmeret i Huslejenævnet.

På baggrund af Bente Staggaard fratræden fra sin stilling ved Vejle Kommune, har Vejle Kommunes Velfærdsforvaltning indstillet Christel Raahauge som ny socialt sagkyndig.

Der henvises til § 97 og kapitel 13 i lov om leje af almene boliger.

Kommunaldirektøren indstiller,

at Christel Raahauge vælges som ny socialt sagkyndig, der tiltræder Beboerklagenævnet ved behandling af sager om lejers tilsidesættelse af god skik og orden.

Beslutning

Godkendt.

Punkt 149: Kompensation for jordbundsforhold, parcelhusgrund Uhrhøj, Vejle

13.06.00-G01-1-21

Resume

Vejle Kommune har den 9. juli 2021 udbetalt kompensation til køberen af Magnesvej 12, Uhrhøj, Vejle, i anledning af ekstraordinære omkostninger til ekstrarundering. Udbetalingen er sket på grundlag af borgmesterbeslutning truffet i samme sag. Kompensationen udgør 489.010 kr. ex. moms. Det indstilles, at borgmesterbeslutningen og de deraf afledte konsekvenser tages til efterretning.

Sagsfremstilling

Efter offentligt udbud af nye parcelhusgrunde ved Planetbyen på Magnesvej, Vejle, blev parcelhusgrunden med matr.nr. 1bm, Uhre By, Hover, beliggende Magnesvej 12 solgt til højestbydende for 1.049.000 kr. inkl. moms. Køber overtog grunden den 15. februar 2021.

I forbindelse med byggemodningen var grunden blevet udbedt med en sandpude, ligesom der var foretaget seks geotekniske boreprøver. I forbindelse med handlens indgåelse blev køberne gjort opmærksomme på, at der var etableret sandpude, hvor der forventes byggefelt, ligesom de fik kendskab til tre boreprøver samt en komprimeringsrapport vedr. sandpudens beskaffenhed med tegning over sandpudens omfang og placering.

Efter handlens indgåelse blev Vejle Kommune klar over, at køberne ved en fejl ikke var blevet fremlagt samtlige seks boreprøver foretaget af kommunen i forbindelse med byggemodningen. De tre boreprøver, som køberne manglede kendskab til, blev i januar 2021 fremsendt til vedkommende. Disse boreprøver viste imidlertid væsentlig ringere jordbundsforhold uden for sandpuden end de boreprøver, køberne havde kendt til ved handlens indgåelse.

Ligeledes viste det sig efter handlens indgåelse, at den etablerede sandpude ikke havde så stort et bygbart felt som antaget, og som køberne havde fået forståelsen af. Nærmere undersøgelser viste, at det bygbare felt på sandpuden var så lille, at der ved bebyggelse af grunden naturligt ville skulle bygges ud over sandpuden.

Juridisk Kontor og Teknik & Miljø, Anlæg & Infrastruktur var løbende i kontakt med køber om byggeplanerne for grunden. Ligeledes blev landinspektørfirmaet Franck Geoteknik - der under byggemodningen har etableret sandpude og foretaget boreprøver - konsulteret om forholdene på grunden og købers mulighed for at bygge. Køber og dennes byggefirma K2 Huset blev sat i direkte kontakt med Franck Geoteknik for afklaring af mulighederne på grunden.

Købernes eneste mulighed for at komme i mål med deres byggeprojekt vurderedes at være ved udførelse af såkaldt pælefundering. K2 Huset beregnede, at ekstraomkostningerne for denne funderingsform ville beløbe sig til 489.010 kr. ex. moms. Der er således tale om en væsentlig dyrere løsning, end hvis andre funderingsformer havde været mulige. Teknik & Miljø, Anlæg & Infrastruktur gennemgik og vurderede sammen med Franck Geoteknik, hvilke ekstraomkostninger den nødvendige funderingsform vil medføre for køber. Det vurderedes, at K2 Husets prisoverslag var retvisende i forhold til ekstraomkostningerne.

Køberne havde ved handlens indgåelse berettiget forventning om at kunne bygge direkte på hele det område, der i komprimeringsrapportens tegning var indtegnet som sandpudens omfang. Desuden var køberne på købstidspunktet udelukkende vidende om nogenlunde sædvanlige jordbundsforhold uden for sandpuden.

De reelle forhold statuerede en væsentlig mangel ved grunden ud fra en samlet vurdering af de for køber tilgængelige oplysninger på købstidspunktet samt de senere tilførte oplysninger om sandpudens beskaffenhed. Vejle Kommune var som grundsælger forpligtet til at godtgøre køber de herved påførte mérudgifter i en situation som den foreliggende, hvor køber ønskede at fastholde handlen.

På denne baggrund vurderedes det, at køber kunne tilbydes en kompensation på 489.010 kr. ex. moms svarende til ekstrarunderingsudgifterne. Køber meddelte at ville acceptere kompensationen til fuld og endelig afgørelse af sagen.

Køber oplyste udelukkende at vente på Vejle Kommunes stillingtagen til spørgsmålet om kompensation, førend køber kunne komme videre med byggeprojektet og vende tilbage til de forskellige aktører i den forbindelse. På grund af sommerferien ville det imidlertid først være muligt at forelægge sag om bevilling til udbetaling af beløbet for Økonomiudvalg og Byråd i august 2021.

Hensynet til køber begrundede derfor, at betingelserne var til stede for den 2. juli 2021 at træffe en borgmesterbeslutning i henhold til kommunestyrelseslovens § 31, stk. 1. Borgmesteren kan efter denne bestemmelse på Byrådets vegne afgøre sager, som ikke tåler opsættelse eller ikke giver anledning til tvivl. Orientering om afgørelse truffet af borgmesteren i medfør af § 31, stk. 1 skal gives Byrådet i det førstkommande ordinære møde efter afgørelsen er truffet.

Økonomi

Ny/ændring af Anlægsbevilling (i 1.000 kr.)			
Udv: Stednr	Projekt	Udgift	Indtægt
ØU 002.223-03	Salg Magnesvej, Vejle		489
ØU 002.171	Salg boligformål RAMME		-489
Ændring af anlægsbevillinger i alt		0	0

Figur 1: Ny/ændring af anlægsbevilling

Tillægsbevilling til rådighedsbeløb (i 1.000 kr.)				Budgetår		Konsekvenser i overslagsår	
Udv: Stednr	Projekt	udg/indt	2021	2022	2023	2024 og varigt	
Tillægsbevilling:							
ØU 002.223-03	Salg Magnesvej, Vejle	Indtægt	489				
Finansiering:							
ØU 002.171	Salg boligformål RAMME	Indtægt	-489				
Tillægsbevilling netto i alt				0	0	0	0
Kassen (- = forbrug)				0	0	0	0

Figur 2: Tillægsbevilling til rådighedsbeløb

Opsummering af bevillingsmæssige konsekvenser vedr. ANLÆG:

Sagen medfører en mindre-indtægt på 489.000 kr. i 2021 som følge af udbetaling af kompensation til køber af Magnesvej 12, Vejle. Mindre-indtægten finansieres via Salg Boligformål.

Høring:

Økonomi & Controlling har ingen bemærkninger af bevillingsmæssig karakter.

Sagens videre forløb

Sagen skal behandles i byrådet.

Kommunaldirektøren indstiller,

at borgmesterbeslutningen af 2. juli 2021 om udbetaling af kompensation til køber af matr.nr. 1bm, Uhre By, Hover, beliggende Magnesvej 12, 7100 Vejle - samt de heraf afledte bevillingsmæssige konsekvenser - tages til efterretning, og at kompensationen finansieres som anført under bevillingsskema under afsnittet, Økonomi.

Beslutning

1. at taget til efterretning. 2. at godkendt.

Punkt 150: Kompensation blød bund, storparcel, Grejs

13.06.02-G01-4-20

Resume

Vejle Kommune har den 15. juni 2021 udbetalt kompensation til køberen af delområde 2, Grejs, i anledning af dokumenteret forekomst af blød bund på den solgte parcel. Udbetalingen er sket på grundlag af borgmesterbeslutning truffet i samme sag. Kompensationen udgør 996.000 kr. ex. moms. Det indstilles, at borgmesterbeslutningen og de deraf afledte konsekvenser tages til efterretning.

Sagsfremstilling

Efter offentligt udbud af delområde 2 og 3 (del af matr. nr. 1 k, Grejs By, Grejs) godkendte Byrådet i sag nr. 191 den 30. september 2020 salg af begge delområder til Vase, Norup & Grünberger til opførelse af tæt/lav boligbebyggelse.

Delområde 2, der er ca. 30.750 m², blev solgt for 8.117.110 kr. ex. moms til opførelse af 46 dobbelthuse. Køber overtog arealerne den 1. december 2020.

Forud for salget havde Vejle Kommune ladet Franck Geoteknik foretage 7 geotekniske boreprøver på delområde 2. Navnlige to af boreprøverne viste, at der var blød bund i en del af delområde 2. Boreprøverne var en del af aftalen, og køber afgav således sit tilbud i overensstemmelse hermed.

Delområde 2 blev i øvrigt solgt på sædvanlige vilkår om, at køber havde ret til - indenfor de første 6 måneder efter aftalens indgåelse – at foretage geotekniske undersøgelser af delområdet. I medfør af aftalen, kunne køber herefter hæve aftalen, såfremt købers undersøgelser påviste, at ekstrafunderingsudgifterne ved kommende byggeri, ville overstige 15 % af købesummen.

I tilfælde af købers ophævelse, gav aftalen Vejle Kommune mulighed for enten at acceptere ophævelsen, og lade ydelserne gå tilbage, eller at optage forhandling med køber om dækning af købers ekstrafunderingsudgifter.

I marts 2021 modtog Vejle Kommune rettidigt meddelelse om, at køber hævdede handlen i henhold til aftalen, idet man havde foretaget geotekniske undersøgelser af delområde 2, og herefter opgjort de forventede udgifter til ekstrafundering som følge heraf til ca. 3,4 mio. kr. ex. moms.

Juridisk Kontor og Teknik & Miljø, Anlæg & Infrastruktur gennemgik og vurderede herefter købers boreprøver og opgørelse af ekstrafunderingskravet i henhold til vilkårene i købsaftalen og Vejle Kommunes praksis for beregning og opgørelse af ekstrafunderingsudgifter.

På denne baggrund vurderedes det, at køber kunne tilbydes en på kompensation for ekstrafunderingsudgifter svarende 996.000 kr. ex. moms. Forelagt Vejle Kommunes vurdering meddelte køber, at de ville acceptere en kompensation på 996.000 kr. ex. moms til fuld og endelig afgørelse af sagen.

Køber oplyser, at der i foråret 2021 er indgået totalentrepriseaftale vedrørende projektet på delområde 2, hvor anlægsarbejdet blev planlagt til opstart før sommerferien. På grund af sommerferien ville det imidlertid først være muligt at forelægge sag om bevilling til udbetaling af kompensation i henhold til købsaftalen, for Økonomiudvalg og Byråd i august 2021.

Udbetaling og størrelsen af kompensationen følger direkte af den indgåede købsaftale og Vejle Kommunes praksis for opgørelse af ekstrafunderingskrav, og sagen giver derfor ikke anledning til retlig tvivl.

Hensynet til køber begrundede derfor, at betingelserne var til stede for den 14. juni 2021 at træffe en borgmesterbeslutning i henhold til kommunestyrelseslovens § 31, stk. 1.

Borgmesteren kan efter denne bestemmelse på Byrådets vegne afgøre sager, som ikke tåler opsættelse eller ikke giver anledning til tvivl. Orientering om afgørelse truffet af borgmesteren i medfør af § 31, stk. 1 skal gives Byrådet i det førstkommande ordinære møde efter afgørelsen er truffet.

Økonomi

Ny/ændring af Anlægsbevilling (i 1.000 kr.)			
Udvalg	Stednr	Projekt	Udgift / Indtægt
ØU	002241	Salg af storparceller i Grejs	996
ØU	002171	Salg boligformål RAMME	-996
Ændring af anlægsbevillinger i alt			0

Figur 1: Ny/ændring af anlægsbevilling

Tillægsbevilling til rådighedsbeløb (i 1.000 kr.)				Budgetår	Konsekvenser i overslagsår		
Udvalg	Stednr	Projekt	udg/indt	2021	2022	2023	2024 og varigt
Tillægsbevilling:							
ØU	002241	Salg af storparceller i Grejs	Indtægt	996			
Finansiering:							
ØU	002171	Salg boligformål RAMME	Indtægt	-996			
Tillægsbevilling netto i alt				0	0	0	0
Kassen (- = forbrug)				0	0	0	0

Figur 2: Tillægsbevilling til rådighedsbeløb

Opsummering af bevillingsmæssige konsekvenser vedr. ANLÆG:

Sagen medfører en mindre-indtægt på 996.000 kr. i 2021 som følge af udbetaling af kompensation til køber af delområde 2, Grejs. Mindre-indtægten finansieres via Salg boligformål.

Høring:

Økonomi & Controlling har ingen bemærkninger af bevillingsmæssig karakter.

Sagens videre forløb

Sagen skal behandles af byrådet.

Kommunaldirektøren indstiller,

at borgmesterbeslutningen af 14. juni 2021 om udbetaling af kompensation til køber af storparcellen Delområde 2, Grejs - samt de heraf afledte bevillingsmæssige konsekvenser - tages til efterretning, og at kompensationen finansieres som anført under bevillingsskema under afsnittet, Økonomi.

Beslutning

1. at taget til efterretning. 2. at godkendt.

Punkt 151: Afvikling af kommunal- og regionalvalg 2021

84.03.00-G01-1-20

Resume

Tirsdag den 16. november 2021 afholdes der kommunal- og regionalvalg. Nærværende sag omhandler godkendelse af valgsteder, anvendelse af digitale valglister, udpegning af valgstyrere og tilforordnede vælgere, udpegning af brevstemmemodtagere, brevstemmeafgivning i visse boformer, kørselsgodtgørelse til visse valgstyrer/tilforordnede vælgere og administrative medarbejdere, diæter til medlemmer af valgbestyrelsen, valgstyrere og tilforordnede vælgere, kommunikation om valg, informationsmøde for valgstyrrerformændene, kørselsordning for ældre og svagelige vælgere, mulighed for senere frist for ansøgning om afgivelse af stemme i hjemmet, ansøgninger fra humanitære organisationer om tilladelse til indsamling på afstemningsstederne samt byrådsmedlemmernes brug af IT-udstyr m.v. til valgkampsaktiviteter.

Sagsfremstilling

Godkendelse af valgsteder

Valgbestyrelsen anbefaler, at der til det kommende kommunal- og regionalvalg anvendes de samme 34 afstemningssteder som ved folketingsvalget og Europa-Parlamentsvalget i 2019. Dette, bortset fra Grejs Friskole, Vestermarksvej 13B, 7100 Vejle, hvor skolen har forespurgt, om ikke valghandlingen fremover kan foregå i det nyetablerede Grejs Kulturcenter. Valgsekretariatet har besøgt Grejs Kulturcenter, Vestermarksvej 13A, 7100 Vejle sammen med Beredskabet og en tilgængelighedskonsulent, og det vurderes, at forholdene er gode. Grejs Kulturcenter er endvidere beliggende ved siden af Grejs Skole, så afstandsmæssigt vil der ikke være den store forskel for vælgerne. Det foreslås derfor at anvende Grejs Kulturcenter som valgsted i Grejs i stedet for Grejs Friskole.

Til orientering kan det oplyses, at valgsekretariatet har undersøgt valgstedernes kapacitet, såfremt der måtte blive behov for coronatiltag den 16. november 2021. Alle valgsteder kan anvendes undtagen Engum. Hvis der sker en genopblusning i corona pandemien, kan det blive nødvendigt at flytte valgstedet i Engum, hvor der i så fald skal findes et større lokale. Derudover kan der komme ekstra udgifter som følge af coronasituationen, herunder håndsprit, værnemidler, vagter til optælling af vælgere i valglokalet mv.

Endvidere foreslås det, at Borgmesteren bemyndiges til at foretage øvrige nødvendige, praktiske ændringer på de enkelte afstemningssteder.

Digitale valglister på alle valgsteder

Det fremgår af § 9, stk. 4, i lov om kommunale og regionale valg (lovbekendtgørelse nr. 13 af 9. januar 2020), at kommunalbestyrelsen kan beslutte, at der for et eller flere afstemningsområder i kommunen skal benyttes elektronisk valgliste.

Ved Europa-Parlamentsvalget og folketingsvalget i 2019 blev der anvendt digitale valglister på alle valgsteder, og der var enkelte steder, hvor der blev indsat et ekstra valgbord. Tilbage meldingen har været positiv. Valgbestyrelsen anbefaler derfor at anvende digitale valglister på alle valgsteder og at anvende det samme antal valgborde som ved folketingsvalget i 2019.

Se vedlagt oversigt over forslag til antal valgborde på de enkelte afstemningssteder.

Byrådet kan også beslutte, at der benyttes elektronisk brevstemmeprotokol jf. § 70, stk. 1, i lov om kommunale og regionale valg (lovbekendtgørelse nr. 13 af 9. januar 2020). Ved kommunal- og regionalvalget i 2017 og valgene i 2019 blev der anvendt elektronisk brevstemmeprotokol. Der var positive tilbagemeldinger vedr. dette.

Valgbestyrelsen anbefaler, at der anvendes elektronisk brevstemmeprotokol ved det kommende kommunal- og regionalvalg.

Politisk udpegede

Som ved kommunal- og regionalvalget i 2017 og valgene i 2019 foreslås, at der politisk udpeges en valgstyrrerformand pr. valgsted samt fire politisk udpegede valgstyrere/tilforordnede vælgere pr. valgbord.

Det er blevet præciseret i vejledningen om afholdelse af kommunale og regionale tirsdag den 16. november 2021 (nr. 9450 af 16. juni 2021), at der skal være udpeget tilforordnede vælgere på alle valgsteder.

Det foreslås derfor at anvende samme bemandingsmodel i løbet af valgdagen som ved kommunal- og regionalvalget 2017 og valgene i 2019 med tilføjelse af en tilforordnet vælger på de 23 valgsteder, hvor der er ét valgbord. På valgsteder med mere end ét valgbord indgår der allerede tilfornede vælgere i bemandingsmodellen. Det resulterer i et samlet behov for 34 formænd og 219 øvrige politisk udpegede på de 34 valgsteder. Dvs. i alt 253 politisk udpegede personer.

Bemandingsmodellen fremgår af vedlagte bilag.

Ved valgene i 2019 blev der ud af det samlede antal politisk udpegede valgstyrere/tilforordnede vælgere afsat en pulje på 10 tilforordnet vælgere. De 10 tilforordnede vælgere blev taget fra den samlede fordeling, og reduktionen blev beregnet efter d'Hondts metode. Puljen blev fordelt til partier, der ikke var repræsenteret i Vejle Byråd, men var opstillingsberettiget til folketingsvalget og ønskede at være repræsenteret på valgstederne.

Det foreslås, at der ligesom ved valgene i 2019 bliver afsat en tilsvarende pulje på 10 tilforordnede vælgere til partier og kandidatlistor, der er opstillingsberettiget til kommunalvalget 2021, og ikke er repræsenteret i Vejle Byråd.

Ved valgene i 2019 blev der tildelt fem pladser som tilforordnede vælgere i DGI-Huset, tre pladser som tilforordnede vælgere i Hældagerhallen, en plads som tilforordnet vælger i Egtved og en plads som tilforordnet vælger i Give. Det foreslås, at der ved kommunal- og regionalvalget i 2021 sker samme fordeling af pladserne som tilforordnede vælgere til interesserede partier og kandidatlistor, der er opstillingsberettiget til kommunalvalget 2021.

Det foreslås, at borgmesteren bemyndiges til at udarbejde en fordelingsmodel for de 10 pladser til de kandidatlistor, der er opstillingsberettigede til kommunalvalget 2021. Er der flere interesserede kandidatlistor, end der er pladser, trækkes der lod.

Fordelingen af de resterende politisk udpegede er sket ud fra d'Hondts metode på baggrund af fordelingen af mandater fra kommunalvalget 2017, dog med undtagelse af fordelingen af valgstyrerformændene, som sker efter aftale. Forud for valgene i 2019 blev det aftalt, at valgstyrerformanden i DGI-Huset fremover udpeges af det største parti i Vejle Byråd. Herefter giver det følgende resultat:

	Mandater i Byrådet	Valgstyrere/tilforordnede vælgere	Formænd
A	11	69	13
B	1	9	1
C	2	16	2
F	3	16	2
I	1	6	1
O	3	25	4
V	10	68	11
I alt	31	209	34

Et forslag til en detaljeret fordeling af politisk udpegede valgstyrerformænd, valgstyrere og tilforordnede vælgere på de enkelte valgsteder fremgår af vedlagte bilag. Der er ikke foretaget ændringer i forhold til folketingsvalget i 2019 bortset fra tilføjelse af en tilforordnet vælger på de 23 valgsteder, hvor der er ét valgbord.

Det indstilles, at det foreslåede antal borde og vedlagte bemandingsmodel godkendes.

Udpegning af valgstyrere brevstemmegennemgang

I forbindelse med brevstemmegennemgangen skal der deltage mindst to valgstyrere, jf. lov om kommunal og regionale valg § 71, stk. 1, (lovbekendtgørelse nr. 13 af 9. januar 2020). Der har tidligere været tradition for i Vejle Kommune, at det er valgstyrerformanden fra det enkelte afstemningsområde, som gennemgår brevstemmerne.

Der er vedlagt forslag til, hvem der kan udpeges til at være den anden valgstyrer, som sammen med valgstyrerformanden på det enkelte afstemningssted skal gennemgå brevstemmer. Forslaget er udregnet efter d'Hondts metode. Der er ikke

foretaget ændringer i forhold til folketingsvalget 2019.

Valgbestyrelsen anbefaler, at den foreslåede udpegning godkendes.

Bemanding med administrativt personale

Det foreslås, at der af administrationen udpeges en valgsekretær og en assisterende valgsekretær pr. valgsted på valgdagen. Disse to personer vil have en særlig rolle omkring de administrative funktioner i det digitale valgsystem, herunder udskrivning af erstatningsvalgkort mv., og de har været på kursus i disse opgaver.

Endvidere foreslås det, at der af administrationen udpeges en person pr. valgsted, der betjener scanner og valgsystem i forhold til vælgerne. Disse personer har ligeledes været på kursus i KMD's digitale valglister, og det vil kun være dem, der skal betjene systemet (og altså ikke de politisk udpegede personer). Da de personer, der betjener scanner og valgsystemet, har fået oplæring i KMD's digitale valglister tilstræbes det, at de digitale valg bliver afviklet problemfrit. På de 11 valgsteder, hvor der er mere end et valgsted, foreslås det, at der af administrationen udpeges en yderligere assisterende valgsekretær, der kan afløse ved betjening af scanner og valgsystem i pauser etc., især under spidsbelastninger. Da der er travlt på de største valgsteder, foreslås det at udpege endnu en assisterende valgsekretær fra administrationen til at hjælpe med især koordineringsopgaver.

Der bliver samlet set behov for ca. 132 administrative udpegede, valgsekretærer mv.

Ved valgene i 2019 er tilbagemeldingerne, at det fungerede rigtigt godt, at der kom friske tællere ud på afstemningsstederne, når optællingen skal ske.

I forhold til erfaringerne fra folketingsvalget i 2019 med 147 optællere foreslås, at der sendes ca. 160 optællere ud på valgstederne kl. 19.30, da der kan være deltagere på valgstederne, som er trætte, og der denne gang er to valg, der skal optælles. Der er tale om ca. 60 flere optællere end ved kommunal- og regionalvalget i 2017. Det forventes, at flere friske kræfter til optællingen vil øge sikkerheden og gøre optællingen mere effektiv. Derudover vil der være fokus på at undervise de administrative medarbejdere i bedste praksis i forhold til organisering af optællingen.

Valgbestyrelsen anbefaler, at den foreslåede bemanding godkendes.

Uddannelse

Alle valgsekretærer og assisterende valgsekretærer på samtlige valgsteder vil gennemgå det samme uddannelsesprogram om KMD systemet som før valgene i 2019. Undervisningen vil blive afholdt i september 2021 og bliver ½ kursusdag for deltagerne. Der er således to personer på hvert valgsted, der har modtaget en meget omfattende indføring i systemet og derfor kender hele processen omkring opstart af valg, indlæsning af valglister mv.

De øvrige administrativt udpegede inviteres ligesom før valgene i 2019 ind til et prøvevalg umiddelbart før kommunal- og regionalvalget 2021, hvor systemet præsenteres, og hvor alle kan få lov til at prøve systemet i praksis. Der indlægges en række fælder i prøvevalget (vælgere, der ikke er stemmeberettigede, har brevstemt m.v.), så de får prøvet de ting, der kan drille. Alle administrativt udpegede, der skal sidde ved stemmebordet til valgdagen, vil altså have prøvet systemet forinden.

Valgbestyrelsen anbefaler, at den foreslåede uddannelsesplan godkendes.

IT-støtte på valgdagen:

Alt udstyr på valgstedet testes grundigt før valget. Det administrative personale har været på kursus i systemet, og de har lært at foretage basal fejlretning. Der laves action cards for diverse hændelser på valgstederne, så valget kan forløbe bedst muligt på trods af eventuelle tekniske udfordringer. Derudover afsættes ressourcer til telefonisk og udkørende IT-support på valgdagen. Der opstod ved kommunal- og regionalvalget 2017 og valgene i 2019 ikke nævneværdig kødannelse som følge af tekniske problemer.

Valgbestyrelsen anbefaler, at den foreslåede IT-støtte på valgdagen godkendes.

Udpegning af brevstemmemodtagere

I henhold til § 61, stk. 2, i lov om kommunale og regionale valg (lovbekendtgørelse nr. 13 af 9. januar 2020) skal Byrådet udpege stemmemodtagere blandt de tilfornede vælgere, som skal fungere som brevstemmemodtagere ved brevstemmeafgivningen, blandt andet i vælgernes eget hjem, på plejehjem samt i visse boformer og boliger efter lov om social service.

Brevstemmer skal afgives til to stemmemodtagere, hvoraf den ene kan være udpeget blandt personalet, ansat i kommunens forvaltning.

Personer, der er ansat i kommunen - eller hos en af kommunens antaget privat leverandør til at yde personlig og praktisk hjælp m.v. i hjemmet samt hjemmesygeplejerske m.fl. - kan ikke udpeges som brevstemmemodtagere.

Ved valgene i 2019 blev der udpeget 16 hold, mens der ved kommunal- og regionalvalget 2017 blev udpeget 18 hold, da der var tale om to valg.

Valgbestyrelsen anbefaler, at der ligeledes ved kommunal- og regionalvalget i 2021 udpeges 18 hold (å to personer), da der er tale om to valg. 18 brevstemmemodtagere udpeges af partierne, og 18 brevstemmemodtagere udpeges blandt personalet, ansat i kommunens forvaltning.

Valgbestyrelsen anbefaler, at de 18 brevstemmemodtagere udpeges af partierne efter samme fordelingsmetode, som blev anvendt ved kommunal- og regionalvalget 2017 og valgene i 2019. Her er der ikke benyttet d'Hondts metode, da alle partierne på denne måde får mulighed for at udpege mindst en brevstemmemodtager.

	Mandater i Byrådet	Brevstemmemodtagere Vejle Modellen
A	11	5
B	1	1
C	2	2
F	3	2
I	1	1
O	3	2
V	10	5
I alt	31	18

Fremgangsmåde for brevstemmeafgivning i visse boformer

Ved en lovændring i 2008 blev kredsen af de boformer og boliger, hvor der kan afgives brevstemme uden at følge fremgangsmåden for afgivelse af brevstemme i hjemmet, udvidet, da loven var ude af trit med de forskellige boformer, der tilbydes ældre, handicappede, voldsramte kvinder og personer med særlige sociale problemer.

Byrådet kan dog i medfør af § 60, stk. 2, i lov om kommunale og regionale valg (lovbekendtgørelse nr. 13 af 9. januar 2020) beslutte, at beboere i følgende boformer og opholdssteder fortsat skal stemme efter reglerne om brevstemmeafgivning i hjemmet (som kræver, at vælgeren selv udfylder og indsender et ansøgningsskema herom til kommunen):

- Boformer, tilvejebragt efter reglerne i lov om social service til midlertidigt eller længerevarende ophold for voksne, der på grund af nedsat fysisk eller psykisk funktionsevne eller særlige sociale problemer har behov herfor, samt boformer for voksne der drives efter nævnte lovs forsøgsbestemmelser,
- Opholdssteder uden for de pågældendes bolig, hvor kommunen efter reglerne i lov om social service giver tilbud om personlig hjælp, omsorg og pleje m.v. til personer, som på grund af midlertidigt eller varigt nedsat fysisk eller psykisk funktionsevne har behov herfor (dagcentre m.v.), og
- Lette kollektivboliger og boliger og hjem for gamle, syge og svagelige, der er omfattet af de i medfør af lov om boligbyggeri og lov om almene boliger m.v. fastsatte foreskrifter herom.

Ved den seneste folkeafstemning, kommunal- og regionalvalg i 2017, det seneste folketingsvalg og Europa-Parlamentsvalg i 2019 traf Byrådet beslutning om at lade beboerne i ovennævnte boformer og opholdssteder stemme efter

reglerne om brevafstemning i hjemmet.

Valgbestyrelsen anbefaler, at beboerne i de nævnte boformer skal stemme efter reglerne om brevstemmeafgivning i eget hjem.

Kørselsgodtgørelse til visse valgstyrelser/tilforordnede vælgere og administrative medarbejdere
Valgloven indeholder ikke direkte hjemmel til at udbetale kørselsgodtgørelse til de af Byrådets udpegede valgstyrelser/tilforordnede vælgere. Byrådet skal tage stilling, hvis der skal udbetales kørselsgodtgørelse.

Ved folkeafstemningen og folketingsvalget 2015, Europa-Parlamentsvalget i 2014, kommunal- og regionalvalget i 2017 og valgene i 2019 blev det besluttet at udbetale kørselsgodtgørelse til dels de tilforordnede vælgere og administrativt udpegede, der fungerede som brevstemmemodtagere i vælgernes eget hjem/på plejehjem m.v. (for kørsel mellem Skolegade 1 og brevstemmeafgivningsstedet og retur), dels til de valgstyrelserformænd og valgsekretærer der hentede/afleverede valgmateriale i DGI-huset om morgenen/aftenen på valgdagen (for kørsel mellem DGI-huset og afstemningsstedet og retur), dels til de valgstyrelserformænd, valgstyrelser og valgsekretærer der skal medvirke ved brevstemmegennemgangen i DGI-huset om aftenen før valgdagen (for kørsel mellem bopæl og DGI-huset og retur).

Det foreslås, at der til det kommende kommunal- og regionalvalg udbetales kørselsgodtgørelse i samme omfang og efter samme retningslinjer som ved valgene i 2019, kommunal- og regionalvalget 2017, folkeafstemningen og folketingsvalget 2015 og Europa-Parlamentsvalget i 2014.

Vejle Kommune har ændret reglerne for kørselsgodtgørelse for administrative medarbejdere pr. 1. februar 2012, således at de administrative medarbejdere får udbetalt den lave kørselsgodtgørelse, jf. Skatterådets fastsatte takster for kilometerkørsel. For 2021 udgør den lave takst 1,90 kr. pr. km. Den høje takst udgør i 2021 3,44 kr. pr. km.

Da det må forventes, at mange vil vægre sig ved at stille egen bil til rådighed i forbindelse med deres virke under valget, hvis de alene modtager den lave takst, foreslås det, at der for kørsel i forbindelse med valget udbetales kørselsgodtgørelse efter den høje takst (3,44 kr. pr. km - 2021 tal) i ovennævnte tilfælde både til valgstyrelserformænd, valgstyrelser, tilforordnede vælgere og de administrative medarbejdere. Udgiften hertil anslås til ca. 10.000 kr.

Ved valgene i 2019, kommunal- og regionalvalget 2017, folkeafstemningen og folketingsvalget 2015, Europa-Parlamentsvalget i 2014 blev der udbetalt den høje takst til såvel de politisk udpegede som de administrativt udpegede.

Valgbestyrelsen anbefaler, at der til kommunal- og regionalvalget den 16. november 2021 udbetales kørselsgodtgørelse i samme omfang og på samme måde som ved valgene i 2019, kommunal- og regionalvalget 2017, folkeafstemningen og folketingsvalget 2015, Europa-Parlamentsvalget i 2014.

Diæter til medlemmer af valgbestyrelsen, valgstyrelser og tilforordnede vælgere
Efter § 18, stk. 3, i lov om kommunale og regionale valg (lovbekendtgørelse nr. 13 af 9. januar 2020) ydes der til medlemmer af en valgbestyrelse, valgstyrelser og tilforordnede vælgere et diætbeløb efter reglerne i lov om kommunernes styrelse. Efter lov om kommunernes styrelse udgør diætbeløbet 435 kr. (2021-tal) for kommunale hverv indtil fire timer, og for mere end fire timer det dobbelte diætbeløb, max 870 kr. pr. dag.

Der er skabt hjemmel i § 18, stk. 3, i lov om kommunale og regionale valg, således at Byrådet kan beslutte, at der ikke ydes diæter, eller de diæter der ydes, udgør et andet beløb end de gældende diætsatser. Dog gælder der et loft for, hvor høj diætsatsen kan være, nemlig svarende til det femdobbelte af det beløb, der ydes til møder af ikke over fire timers varighed - dvs. 2.175 kr. - svarende til maksimumbeløbet for ydelse af erstatning for tabt arbejdsfortjeneste til byrådsmedlemmer efter reglerne i lov om kommunernes styrelse.

Ved det seneste kommunal- og regionalvalg 2017 besluttede valgbestyrelsen, at diætbeløbet på max 3 x 415 kr. pr. dag for kommunale hverv for mere end 4 timers varighed skulle forhøjes til max 4 x 415 kr., i alt 1.660 kr. Disse retningslinjer blev også anvendt ved valgene i 2019.

Det foreslås, at diæten fastsættes efter samme retningslinjer som ved kommunal- og regionalvalget 2017 og valgene i 2019. Dvs. diætbeløbet fastsættes til max 4 x 435 kr., i alt 1.740 kr. (2021-tal).

Valgbestyrelsen anbefaler, at diæten fastsættes til 4 x 435 kr., i alt 1.740 kr. (2021-tal) for deltagelse i kommunale hverv på valgdagen for mere end fire timers varighed til valgbestyrelsen, valgstyrelser og tilforordnede vælgere.

Kommunikation om valg

Baggrund om stemmeprocent i Vejle Kommune

I 2013 lå Vejles stemmeprocent på 71,4, og den faldt i 2017 til 70,5. Som på landsplan er der i Vejle Kommune mange unge på 18 år, der stemmer, mens færre i alderen 19-39 stemmer, og færrest i alderen 22-29 år.

Stemmeprocenten er også lavest hos borgere i den erhvervsdygtig alder, som er uden for arbejdsmarkedet, og hos indvandrere og deres efterkommere. Flere kvinder end mænd stemmer.

Kommunikation i forbindelse med valget

KL og Danske Regioner står som tidligere bag en fælles kampagne. I år er det et helt nyt koncept med budskabet ”Stem med”, som Vejle Kommune kan koble sig på, hvor det giver mening. Logoet for kampagnen er vedlagt.

Formålet er, at sikre en god, ligeværdig kommunikation og information om valget i Vejle Kommune rettet mod alle Vejle Kommunes borgere uanset alder, bopæl, etnicitet, uddannelse m.v.

Herudover vil det være fokus på:

1. Bred information og kommunikation med henblik på at øge stemmeprocenten; fx gøre opmærksom på hvor man kan brevstemme og muligheden for gratis kørsel til valgstedet på valgdagen.
2. At sikre kommunikation om valget i lyset af corona, herunder eventuelle corona tiltag på dagen: Fx opfordring til vælgerne at fordele sig over dagen; at det er trygt at stemme: Information om afstand, håndsprit mv; samt muligheden for at brevstemme, som vil mindske presset på selve valgdagen.
3. I øvrigt at formidle den pligtinfo, der er forbundet med et valg.

Kommunikationens elementer

Jf. ovenstående formål og fokus foreslås det at anvende tre grundlæggende elementer i kommunikationen:

1. Brug af kampagnekonceptet: ”Stem med” på tværs af alle vores aktiviteter og alle vores kanaler: Jo mere logoet bliver brugt, desto mere styrker det den samlede fortælling og opfordring til at stemme. KL og Danske Regioner kører landskampagne på landsdækkende medier. Vi understøtter kampagnen ved at bruge konceptet på alle vores lokale medier. Logoet er vedlagt.

2. Udarbejdelse af grafisk film til sociale medier:

Under corona har Vejle Kommunes grafiske film ”Sammen skal vi have smitten ned” haft god succes på de sociale medier. Det foreslås at udarbejde en grafisk stregtegningsfilm til brug på Vejle Kommunes sociale medier i forbindelse med valget. Filmen skal sikre bred kommunikation til borgerne på fx Facebook med 22.000 følgere samt på kommunens Instagramprofil.

Filmen skal fokusere på information om valget, muligheden for brevafstemning samt sikre information om et trygt valg i lyset af corona.

3. Information om kommunalvalget på flere sprog:

Det foreslås at anvende flere sprog i kommunikationen på fx hjemmesiden, i flyers mm: Engelsk, arabisk, tyrkisk og evt. rumænsk og polsk. De endelige sprogversioner og distributionskanaler aftales med Sundhed og Den Sociale Helhedsplan og bygger videre på de gode erfaringer, vi har opnået i forbindelse med coronaindsatsen.

Brede kommunikationskanaler

?Vejle.dk og vejle.dk/valg:

Kampagne på hjemmesiden med opfordring til at brevstemme – eller stemme på valgdagen. Alle de nødvendige informationer om valget og opfordring til at stemme, incl. ”spot på” banner og nyheder.

? Digital kampagne på vejle Amts Folkeblad online udelukkende målrettet Vejle Kommunes borgere:

Fx tre ugers enkeltbanner på Vafo.dk – med opfordring til at stemme – 300.000 visninger. Ejerskabsvisninger (hele fronten på forsiden) 40.000 visninger – op til valget.

?Fysisk annoncering:

¼ sides annonce i alle 5 ugeaviser og VAF ved åbning for brevstemmer. ¼ sides annonce i alle 5 ugeaviser og VAF i de to sidste uger op til valget. Dertil kommer pligtannoncering – lørdagsåbent, brevstemmer, kørsel, valgcafé m.v.

?Radiospot på VLR:

15 spots dagligt á 20 sekunder over 10 dage – midt i perioden.

?Digital kampagne på sociale medier:

Brug af den grafiske film, informationsopslag og annoncer målrettet Vejle Kommunes borgere på Facebook og Instagram. Mulighed for brug af KL's kampagnemateriale i form af grafik m.v.

Fysisk materiale: Flyers, plakater m.v.:

Kan benyttes forud for fx hvor borgerne kan brevstemme, lørdagsåbent m.v. Kan omdeles i boligområder via Lokalråd, foreninger m.v.

?Bannere på Rådhusstorvet, bibliotekerne i centerbyer m.v.:

Brug af KL's bannere.

?Tiltag i byrummet:

Fx gentage de gule sofaer; store 'kryds og bolle'-spil koblet med valginformation.

?Kampagne på pylonerne i de seks uger op til valget med forskellige budskaber:

Samarbejde med Regionen, der også gerne vil markedsføre valget til Regionsrådet.

Økonomi

Overslag over budget

Digital annoncering på VAF: 20.000 kr.

Radiomarkedsføring: 20.000 kr.

Udarbejdelse af grafisk film til sociale medier: 20.000 kr.

Annoncering VK sociale medier: 15.000 kr.

Annoncering VAF + ugeaviser: 18.000 kr. (Dertil kommer pligtannoncering)

Bannere og tiltag i byrum: 20.000 kr.

Overslag i alt 113.000 kr.

Valgbestyrelsen anbefaler, at kampagnen om øget valgdeltagelse godkendes.

Kortlægning af valgdeltagelsen ved danske valg

Vejle Kommune har fået en anmodning fra Københavns Universitet om deltagelse i forskningsprojektet om kortlægningen af valgdeltagelsen ved kommunal- og regionalvalget til november 2021. Forskningsprojektet har kørt siden 2009.

Formålet er at få et præcist billede af valgdeltagelsen i de forskellige demografiske grupper og med mulighed for at analysere udviklingen fra KV17, KV13 og KV09 frem til nu. Alle kommuner med digitale valglister kan automatisk være med i kortlægningen. Vejle Kommune har ved tidligere valg deltaget i forskningsprojektet. De stemmeprocenter, der er henvist til ovenfor i afsnittet om kommunikation om valg, er resultater fra dette forskningsprojektet.

I § 106, stk. 5, i lov om kommunale- og regionale valg (nr. 13 af 9. januar 2020) fremgår det, at valgmaterialer kan anvendes til forskning og statistik efter kommunalbestyrelsens bestemmelse.

Det foreslås, at Vejle Kommune som ved tidligere valg deltager i forskningsprojektet om kortlægning af valgdeltagelsen ved kommunal- og regionalvalget den 16. november 2021.

Informationsmøde for valgstyrrerformænd

Det fremgår af § 18, stk. 3, i lov om kommunale og regionale valg, at der ydes diæter til valgstyrrere og de tilforordnede vælgere for deres virksomhed i forbindelse med valget, herunder for instruktion før valgdagen af valgstyrrere og tilforordnede vælgere om deres opgaver.

Der gives dermed mulighed for, at valgstyrrerformændene, valgstyrrere og tilforordnede vælgere kan få diæter for at deltage i et informationsmøde om deres opgaver forud for valgdagen.

Forud for valgene i 2019 og kommunal- og regionalvalget 2017 var valgstyrrerformændene inviteret til et informationsmøde. På informationsmødet blev det vist, hvordan det digitale valglistesystem fungerer, og det blev gennemgået, hvilke ændringer der er i forhold til antallet af borde, og hvordan opsætningen ville være på de enkelte valgsteder. Rollerne for de administrative og politisk udpegede, ligesom de nye opgaver for valgsekretæren blev også gennemgået. Der blev også orienteret om nye procedurer og IT supporten.

Tilbagemeldingerne var positive, og det foreslås derfor, at der forud for det kommende kommunal- og regionalvalg den 16. november 2021 vil blive afholdt et lignende informationsmøde for valgstyrrerformændene, hvor der vil være mulighed for at komme til enten et morgen- eller et eftermiddagsmøde.

Det foreslås, at diæter for deltagelse i informationsmødet ydes efter reglerne i lov om kommunernes styrelse, dvs. 435 kr. (2021-tal) for deltagelse i et møde under fire timers varighed. Den samlede udgift hertil skønnes at beløbe sig til ca. 15.000 kr.

Valgbestyrelsens anbefaler, at der afholdes et informationsmøde for valgstyrrerformændene med mulighed for enten et morgen- eller eftermiddagsmøde, og at der ydes diæter efter reglerne i lov om kommunernes styrelse, dvs. 435 kr. (2021-tal) for deltagelse i et møde under fire timers varighed.

Kørselsordning for ældre og svage vælgere

Der skal tages stilling til, om man på tilsvarende vis som ved valgene i 2019, kommunal- og regionalvalget 2017, folkeafstemningen og folketingsvalget i 2015, Europa-Parlamentsvalget 2014 og kommunal- og regionsrådsvalget i 2013 skal tilbyde kørselsordning til ældre og svagelige vælgere på valgdagen.

Der blev brugt ca. 10.000 kr. ved kommunal- og regionsrådsvalget i 2013

Der blev brugt ca. 11.000 kr. ved Europa-Parlamentsvalget i 2014

Der blev brugt ca. 20.000 kr. ved folketingsvalget 2015

Der blev brugt ca. 3.300 kr. ved folkeafstemningen 2015

Der blev brugt ca. 1.300 ved kommunal- og regionalvalget 2017

Der blev brugt ca. 700 kr. ved Europa-Parlamentsvalget i 2019

Der blev brugt ca. 900 kr. ved folketingsvalget i 2019

Valgbestyrelsens anbefaler, at der i lighed med tidligere skal tilbydes kørselsordning til ældre og svagelige vælgere på valgdagen ved kommunal- og regionalvalget 2021.

Frist for ansøgning om afgivelse af stemme i hjemmet.

I henhold til § 60, stk. 4, i lov om kommunale og regionale valg (lovbekendtgørelse nr. 13 af 9. januar 2020) kan en vælger, der på grund af sygdom eller manglende førtilighed ikke vil kunne møde frem på afstemningsstedet, brevstemme i eget hjem. Anmodning om at brevstemme i vælgers eget hjem skal indgives senest kl. 18.00 torsdagen 12 dage før valgdagen - dvs. den 4. november 2021.

Der er efter en lovændring skabt hjemmel til, at Byrådet kan fastsætte en senere frist for indgivelse af ansøgning om at afgive stemme i hjemmet, dog senest fredagen før valgdagen.

Det foreslås, at den i henhold til lovgivningen gældende frist forlænges indtil fredag den 5. november 2021 kl. 10.00, således at forvaltningen efter ansøgningsfristens udløb har tid til at organisere brevstemmeafgivningen i de enkelte hjem. Ved forlængelsen undgår forvaltningen at skulle holde ekstraordinært åbent den 4. november 2021 fra kl. 17.00 - 18.00.

Det indstilles, at den i henhold til lovgivningen gældende frist for indgivelse af ansøgning om at afgive stemme i hjemmet forlænges indtil fredag den 5. november 2021 kl. 10.00.

Ansøgninger fra humanitære organisationer om tilladelse til indsamling på afstemningsstederne på valgdagen.

Der skal tages stilling til, om der som ved de tidligere valg i 2009, 2011, 2013, 2014, 2015, 2017 og 2019 skal meddeles afslag på ansøgninger fra blandt andet humanitære organisationer om tilladelse til at gennemføre indsamlinger på valgstederne på selve valgdagen.

Hvis der træffes afgørelse om, at der skal meddeles afslag på ansøgninger fra blandt andet humanitære organisationer om tilladelse til at gennemføre indsamlinger på valgstederne på valgdagen, foreslås det, at borgmesteren bemyndiges til at meddele afslag på ansøgninger til det kommende kommunal- og regionalvalg.

Valgbestyrelsens anbefaler, at der i lighed med tidligere valg i 2009, 2011, 2013, 2014, 2015, 2017 og 2019 meddeles afslag på ansøgninger fra blandt andet humanitære organisationer om tilladelse til at gennemføre indsamlinger på valgstedet på valgdagen, og at borgmesteren bemyndiges til at meddele afslag på tilsvarende ansøgninger til kommunal- og regionalvalget den 16. november 2021.

Byrådsmedlemmernes brug af IT-udstyr m.v. til valgkampsaktiviteter

Til orientering har Indenrigs- og Boligministeriet udsendt notater vedr. kommunalbestyrelsesmedlemmers brug af it-udstyr m.v., der stilles til rådighed af kommunen efter § 16, stk. 11, 2. pkt., i lov om kommunernes styrelse. Det kan konkluderes, at almindeligt anvendt it-udstyr, dvs. mobiltelefon, internetforbindelse, tablet, computer og printer kan anvendes af byrådsmedlemmerne, også i forbindelse med en valgkamp. Dette begrundes med, at et medlems brug af sådant udstyr alene repræsenterer en begrænset økonomisk værdi, som efter ministeriets opfattelse som udgangspunkt ikke udgør en uberettiget forskelsbehandling i forhold til andre kandidater i valgkampen.

Der er ikke hjemmel til, at en kommune kan udlevere specielt udstyr til medlemmet med henblik på, at dette kan anvendes i valgkamp. Hvis en kommune udleverer andet udstyr end det ovenfor nævnte, vil det bero på et skøn, i hvilket omfang der er tale om en fordel, som udgør en uberettiget forskelsbehandling i forhold til andre kandidater.

Notaterne er vedlagt til orientering.

Økonomi

Udgiften til afholdelse af kommunal- og regionalvalg den 16. november 2021 anslås at ville beløbe sig til ca. 3,9 mio. kr. Der er afsat 2.721.200 kr. i budgettet til afholdelse af valg i 2021. Differencen på 1.178.800 kr. overføres til 2022 og dækkes af budgettet til afholdelse af valg i 2022.

Høring:

Økonomi & Controlling har ingen bemærkninger af bevillingsmæssig karakter.

Sagens videre forløb

Sagen skal behandles af Økonomiudvalget og Byrådet.

Historik

Valgbestyrelsen indstiller, 9. august 2021, pkt. 199:

at der til kommunal- og regionalvalget 2021 anvendes de samme 34 valgsteder som ved folketingsvalget og Europa-Parlamentsvalget i 2019, dog med undtagelse af Grejs Friskole, hvor Grejs Kulturcenter anvendes i stedet.

at det tages til efterretning, at en genopblusning i corona pandemien kan betyde, at der skal findes et større lokale i Engum, ligesom der kan komme ekstra udgifter til værnemidler, afspritning, vagter m.v.

at borgmesteren bemyndiges til at beslutte eventuelle nødvendige praktiske ændringer på det enkelte valgsted, herunder flytning af afstemningen fra et lokale til et andet lokale, beliggende på samme adresse, såfremt dette måtte vise sig nødvendigt eller hensigtsmæssigt.

at der på alle valgsteder anvendes digitale valglister.

at der anvendes elektronisk brevstemmeprotokol, som beskrevet i sagsfremstillingen.

at det foreslåede antal valgborde og den foreslåede bemanding på valgstederne som beskrevet i sagsfremstillingen, godkendes, herunder at partierne selv fordeler personerne ud fra den udarbejdede fordelingsplan, og at borgmesteren bemyndiges til at godkende suppleanter ved forfald.

at der reserveres 10 pladser som tilforordnede vælgere på valgstederne på valgdagen til partier og kandidatlistes, der ikke er repræsenteret i Vejle Byråd, men opstillingsberettiget til kommunalvalget 2021, som beskrevet i sagsfremstillingen.

at de 10 pladser fordeles på de største valgsteder, som beskrevet i sagsfremstillingen, og at borgmesteren bemyndiges til at udarbejde en fordelingsmodel for de 10 pladser til de partier og kandidatlistes, der er opstillingsberettiget til kommunalvalget 2021.

at forslaget til udpegning af valgstyrere, som sammen med valgstyrrerformanden på det enkelte afstemningssted skal gennemgå brevstemmer, godkendes.

at forslaget til bemanding på valgstederne med det administrative personale, som beskrevet i sagsfremstillingen, godkendes.

at den foreslåede rollefordeling i forhold til betjening af scanner og valgssystem på valgsteder med digitale valglister, som beskrevet i sagsfremstillingen, godkendes.

at der i alt sendes ca. 160 tællere ud på valgstederne kl. 19.30, og der anvendes samme procedure som ved det seneste valg.

at det foreslåede uddannelsesprogram og den foreslåede IT- støtte på valgdagen i forhold til valgsteder med digitale valglister, som beskrevet i sagsfremstillingen, godkendes.

at partierne udpeger 18 brevstemmemodtagere, og 18 brevstemmemodtagere udpeges blandt personalet ansat i kommunens forvaltning, som beskrevet i sagsfremstillingen, og at eventuelle øvrige brevstemmemodtagere udpeges af Juridisk Kontor.

at beboerne i de nævnte boformer skal stemme efter reglerne om brevstemmeafgivning i eget hjem, som beskrevet i sagsfremstillingen.

at der udbetales kørselsgodtgørelse som beskrevet i sagsfremstillingen efter den høje kørselstakst til de valgstyrrerformænd, valgstyrrere, tilforordnede vælgere og administrative medarbejdere, der skal fungere som a) brevstemmemodtagere i vælgerens eget hjem, på plejehjem mv., b) deltage i brevstemmegennemgang i DGI-huset aftenen før valgdagen, c) hente/aflevere valgmateriale i DGI-huset på valgdagen.

at diæten ved kommunal- og regionalvalget 2021 fastsættes efter samme retningslinjer som ved kommunal- og regionalvalget 2017 og valgene i 2019 - dvs. max 4 x 435 kr. (2021-tal), i alt 1.740 kr. for kommunale hverv på valgdagen for mere end fire timers varighed til valgbestyrelsen, valgstyrrere og tilforordnede vælgere.

at kommunikationen i forbindelse med valget gennemføres som anført i sagen.

at Vejle Kommune som ved tidligere valg deltager i forskningsprojektet om kortlægning af valgdeltagelsen ved kommunal- og regionalvalget den 16. november 2021.

at der afholdes et informationsmøde for valgstyrrerformændene og ydes diæt, som beskrevet i sagsfremstillingen.

at det godkendes, at der på tilsvarende vis som ved valgene i 2019, kommunal- og regionalvalget 2017, folkeafstemningen og folketingsvalget 2015, Europa-Parlamentsvalget 2014 og kommunal- og regionsrådsvalget i 2013 skal tilbydes kørselsordning til ældre og svagelige vælgere.

at den i henhold til lovgivningen gældende frist for ansøgning om afgivelse af stemme i hjemmet forlænges indtil fredag den 5. november 2021 kl. 10.00.

at der i lighed med de tidligere valg og folkeafstemninger i 2009, 2011, 2013, 2014, 2015, 2017 og 2019 skal meddeles afslag på ansøgninger fra blandt andet humanitære organisationer om tilladelse til at gennemføre indsamlinger på valgstedet på valgdagen, og at borgmesteren i tilfælde af, at Byrådet beslutter at meddele afslag, bemyndiges til at meddele afslag på ansøgninger til det kommende kommunal- og regionalvalg 2021.

at orientering om notaterne fra Indenrigs- og Boligministeriet vedr. kommunalbestyrelsesmedlemmernes brug af it-udstyr m.v. til valgkampsaktiviteter tages til efterretning.

Beslutning fra Økonomiudvalget, 9. august 2021, pkt. 199:
Anbefales.

Beslutning

Godkendt.

Bilag

StemMed_logoguide

21.5.4. It-udstyr m.v. stillet til rådighed af kommunen til det kommunale hverv kan ikke anvendes til at føre valgkamp

2. Notat i anledning af KL's henvendelse om brug af kommunalt it-udstyr m.v.

Politiske valgtilforordnede KV og REG_2021

Punkt 152: Årsrapport 2020 for Vejle Erhvervshavn

08.00.00-G01-25-21

Resume

I henhold til § 11 i vedtægterne for Vejle Erhvervshavn skal der udarbejdes et regnskab, som er i overensstemmelse med reglerne og principperne i årsregnskabsloven. Ifølge § 9 i vedtægterne skal Havnebestyrelsen foretage indstilling til Byrådet med henblik på godkendelse af årsregnskabet.

Sagsfremstilling

Havnebestyrelsen har på sit møde den 27. maj 2021 godkendt Årsrapport 2020 inkl. ledelsesberetning og Revisionsprotokollat, og at det fremsendes til Byrådet til endelig godkendelse.

Årsregnskabet giver ifølge den uafhængige revisors revisorpåtegning et retvisende billede af havnens aktiver, passiver og finansielle stilling pr. 31. december 2020 samt af resultatet af havnens aktiviteter for regnskabsåret 1. januar - 31. december 2020 i overensstemmelse med årsregnskabsloven.

Til information vedlægges oversigt over reservering af fri egenkapital pr. 1. januar 2021.

Historik

Kommunaldirektøren indstiller, 9. august 2021, pkt. 200:
at årsrapport 2020 inkl. ledelsesberetning og Revisionsprotokollat for Vejle Erhvervshavn godkendes.

Beslutning fra Økonomiudvalget, 9. august 2021, pkt. 200:
Anbefales.

Beslutning

Godkendt.

Bilag

A°rsrapport 2020.pdf

Revisionprotokollat 2020.pdf

Reservering af frie reserver 100 mio.pdf

Punkt 153: Forslag til ny bosætningsstrategi 2030

02.00.00-P22-1-21

Resume

Vejle Kommune har haft og arbejdet efter en bosætningsstrategi fra 2010-2020. Som en del af Budgetstrategi 2022-2029 er det vedtaget, at der skal udarbejdes en ny bosætningsstrategi, der kan sætte retning og mål på de kommende års arbejde med bosætning. På baggrund af drøftelser i Byrådet og Økonomiudvalget samt med baggrund i et omfattende analysegrundlag, foreligger nu et forslag til en ny bosætningsstrategi frem til 2030.

Sagsfremstilling

Proces frem til i dag - udvikling af ny bosætningsstrategi

'Bosætningsstrategi 2010-2020' for Vejle Kommune udløb med udgangen af 2020. Derfor blev der i efteråret 2020 opstartet en politisk drøftelse af Vejles Kommunes befolkningsudvikling med spørgsmål om de kommende års bosætningsstrategi sideløbende med blandt andet processen for kommuneplanen og budgetstrategien. Materialet fremgår af den vedlagte hvidbog (bilag 4).

Budgetstrategien for 2022-2029 blev vedtaget den 1. marts 2021, og 'Bosætning og Erhvervsudvikling' fremgår som et af fire særlige indsatsområder:

"Vi har stor succes med befolkningsudvikling, tiltrækning af borgere, virksomheder og uddannelsespladser – og det må gerne blive ved. Derfor skal vi sikre de bedste rammer for bosætning, en offensiv og strategisk erhvervsudvikling og tæt samarbejde med vores uddannelsesinstitutioner. [...] Bosætningsperspektivet skal fokusere på, hvor vores byer skal udvikle sig hen, på plangrundlaget vedr. strategiske opkøb af jord, befolkningsprognose og boligudbygning. Befolknings- og boligudviklingen danner baggrund for budgetlægningen af de kommende års udgifter og indtægter".

Den 10. maj 2021 drøftede Økonomiudvalget et forslag til disposition for en ny bosætningsstrategi med forslag til vision, mål og indsatsområder under overskriften 'Bosætning i Balance'. Forslaget til disposition for bosætningsstrategien indeholdt forslag til ambition, mål og indsatsområder. På baggrund af drøftelsen heraf fremlægges nu et udkast til bosætningsstrategi frem mod 2030 jf. bilag 1.

'Bosætning i Balance – Bosætningsstrategi 2030'

Strategien fremsætter blandt andet tre følgende overordnede mål, der skal sætte retning for et fortsat ambitiøst og bæredygtigt arbejde med bosætning frem til 2030:

Vi vil understøtte en bæredygtig befolkningsudvikling

- Flere unge, studerende og børnefamilier – og rammen om det gode seniorliv
- Flere borgere til arbejdsmarkedet
- Fokus på kvalificeret og specialiseret arbejdskraft

Vi vil være flere borgere - og passe godt på dem, der allerede bor her

- 1.500 flere borgere om året
- Gode rammer til hele livet, så alle har lyst til at blive boende i kommunen

Vi vil sikre, at bosætningen sker i hele Vejle Kommune

- Positiv tilvækst i landområder, lokalbyer, centerbyer og Vejle by
- Aktivere kvaliteter i landområder og lokalområder
- Fokus på attraktivitet og stedbundne kvaliteter i by og land

Forslaget til strategi er udviklet med baggrund i:

- Byrådets vision Vejle med Vilje, herunder de vedtagne mål og indsatsområder på eksempelvis erhverv (Erhvervspolitikken 2020) samt by- og boligudvikling (Boligpolitikken 2019 og Kommuneplanen 2021-2033).
- Byrådets og Økonomiudvalgets drøftelser af bosætnings- og befolkningsstemaer på hhv. temamøder d. 18. november 2020 og 20. januar 2021 og Økonomiudvalgets drøftelser på budgetseminar d. 5. marts 2021 samt på Økonomiudvalget den 10. maj.

- Et omfangsrigt datagrundlag, herunder Vejle Kommunes egne flyttedata, befolkningsprognosen 2021-2034, Imageanalyse 2021, Bosætningsanalyse 2021, nyligt gennemførte spørgeundersøgelser ift. borgernes brug af naturen (2020) samt spørgeundersøgelse til fremtidige boligbehov og præferencer (2018).
- Drøftelser af bosætningstemaer i hhv. Uddannelsesråd (4. april) og Erhvervskontaktudvalget (12. april) samt tidligere gennemførte drøftelser ved rundbordssamtaler med erhvervslivet med fokus på fremtidens rekruttering af arbejdskraft (2019).

Data fra analyserne er sammenfattet i en målgruppeanalyse, der kortlægger centrale mål- og aldersgruppers generelle krav og præferencer ift. at bosætte sig i Vejle Kommune jf. bilag 3.

Handlingskatalog for årene 2021-2022

Bosætningsstrategien sætter strategisk retning frem til 2030. I tillæg til strategien er der udarbejdet et handlingskatalog med konkrete indsatser i bosætningsarbejdet. Kataloget er toårigt, således at der er mulighed for at drøfte, justere og eventuelt igangsætte nye indsatser frem mod 2030.

Forslag til handlingskataloget for årene 2021-2022 er vedlagt som bilag 2.

Videre behandling

Videre behandling i Byrådet

Historik

Kommunaldirektøren indstiller, 9. august 2021, pkt. 201:

at Økonomiudvalget godkender forslag til bosætningsstrategi og handlingskatalog som beskrevet med henblik på endelig vedtagelse i byrådet.

Beslutning fra Økonomiudvalget, 9. august 2021, pkt. 201:

Anbefales.

Lone Myrhøj tog forbehold for sin stillingtagen til Byrådets behandling af sagen.

Beslutning

Godkendt.

Bilag

Bilag 1 - Bosætningsstrategi 2030

Bilag 2 - Handlingskatalog 2021-2022

Bilag 3 - Målgruppeanalyse 2021

Bilag 4 - Hvidbog for udvikling af Bosætningsstrategi 2030

Punkt 154: Anlægsbevilling – Vejoplægning Gammelhavn og nedtagning af Godsbanebygningen

05.01.02-P20-3-16

Resume

Anlægsarbejderne for vejoplægningerne ved Gammelhavn og arbejdet med nedtagning af Godsbanebygningen igangsættes i løbet af 3. kvartal 2021. Der ansøges derfor om anlægsbevilling til de to projekter.

Sagsfremstilling

Byrådet vedtog den 27. maj 2020, punkt nr. 92, at der afsættes 75 mio. kr. til vejoplægninger ved Gammelhavn. Samtidig afsættes der 25 mio. kr. til nedtagning og genopførelse af Godsbanebygningen med henblik på at genopføre den helt eller delvist på passende sted efter en gennemført borgerproces.

Vejoplægninger ved Gammelhavn består af kommunens eget projekt med ny forbindelsesvej ved Gammelhavn og nedlægning af vejarealet Sønderbrogade. Ligeledes indeholdt er Vejdirektoratets ombygning af Fredericiavej. De to projekter udføres i to entrepriser, men i tæt indbyrdes koordinering, og i koordinering med de øvrige aktører i området. Vejoplægningerne forventes afsluttet ved udgangen af 2022.

Der søges om en samlet anlægsbevilling på 76 mio. kr. til vejoplægninger ved Gammelhavn, fordelt med 25 mio. kr. i 2021 og 51 mio. kr. i 2022.

Godsbanebygningen opmåles og registreres af Den Gamle By i Århus i samarbejde med Frilandsmuseet i Lejre. Ekstern rådgiver har gennemgået bygningen og alle bygningskonstruktioner. Bevaringsværdige bygningskonstruktioner forsynes med numre, ligesom alt er opmålt og fotoregistreret på en sådan måde, at en senere genopbygning vil være mulig. Udvendige røde mursten nedtages ”sten for sten” og pakkes på paller. Bygningen nedtages således med anvisninger fra Den Gamle By, så alle bevaringsværdige konstruktioner kan bevares og oplagres for senere at blive anvendt til en genopførelse af bygningen et andet sted. Kun tagpaptage, betongulve og ikke originale skillevægge samt fundamenter vil ikke blive bevaret. Der er ligeledes foretaget en miljøscreening af Godsbanebygningen, så miljøfarlige materialer kan behandles korrekt. Ansøgning i forbindelse med nedrivningstilladelse har været i høring i juni måned. Nedtagningen forventes afsluttet ved udgangen af 2021. Nedtagningen foretages i etaper, således at kommunens vejprojekt kan gennemføres sideløbende.

Der søges om en anlægsbevilling på 7,35 mio. kr. i 2021 til nedtagning og opbevaring af Godsbanebygningens bevaringsværdige bygningskonstruktioner.

Der er i forbindelse med 3. kvartalsopfølgning 2020 givet anlægsbevilling på 0,5 mio. kr. til forarbejder.

Økonomi

Ny/ændring af Anlægsbevilling (i 1.000 kr.)				
Udvalg	Stednr	Projekt	Udgift	Indtægt
ØU	222.095	Færdiggørelse af vejareal	76.050	
ØU	013.077	Nedtagning af godsbanebygning	7.350	
Ændring af anlægsbevillinger i alt			83.400	0

Tillægsbevilling til rådighedsbeløb (i 1.000 kr.)				Budgetår	Konsekvenser i overslagsår			
Udvalg	Stednr	Projekt	udg/indt	2021	2022	2023	2024	
Tillægsbevilling:								
ØU	013.077	Nedtagning af godsbanebygning	Udgift	2.500	-2.500			
Finansiering:								
Tillægsbevilling netto i alt				2.500	-2.500	0	0	
Kassen (- = forbrug)				-2.500	2.500	0	0	

Figur 1: sagens økonomiske konsekvenser

Opsummering af de bevillingsmæssige konsekvenser

Sagen medfører, at det samlet gives anlægsbevilling på 83,4 mio. kr. til færdiggørelse af vejareal og nedtagning af

godsbanebygning. Udgiften finansieres af de til formålet afsatte rådighedsbeløb.

Til nedtagning af godsbanebygning fremrykkes 2,5 mio. kr. fra 2022 til 2021. Forskydning mellem årene reguleres via kassen.

Der er afledt drift fra 2023 og frem vedrørende vedligehold, renhold, signalanlæg mv. på 150.000 kr. Dette indgår i den samlede politiske prioritering ved budgetlægning 2022-2025 spor 2.

Høring

Økonomi & Controlling har ingen bemærkninger af bevillingsmæssig karakter.

Sagens videre forløb

Sagen skal behandles af byrådet.

Historik

Kommunaldirektøren indstiller, 9. august 2021, pkt. 198:

at de bevillingsmæssige konsekvenser godkendes, jævnfør bevillingsskema under afsnittet økonomi.

Beslutning fra Økonomiudvalget, 9. august 2021, pkt. 198:

Anbefales af et flertal på 5 medlemmer: Jens Ejner Christensen, Lars Schmidt, Per Olesen, Kenneth Fredslund Pedersen, og Dan Skjerning.

Imod indstillingen stemte 4 medlemmer: Dan Arnløv Jørgensen, Søren Peschardt, Martin Sikær og Lone Myrhøj.

Beslutning

For forslaget stemte et flertal på 19 medlemmer: Jens Ejner Christensen, Peder Hummelose, Niels Clemmensen, Gitte Frederiksen, Lars Schmidt, Per Olesen, Hans Hoffensetz, Gerda Hastrup Jørgensen, Thyge Havgaard Bjerring, John Bille, Karl Erik Lund, Svend Erik Nielsen, Kenneth Fredslund Petersen, Anja Daugaard, Kim Hesel, Dan Skjerning, Alex Vejby Nielsen, Arne Poulstrup, og Henning Dam.

Imod stemte 12 medlemmer: Dan Arnløv Jørgensen, Torben Elsig, Søren Peschardt, Martin Jensen, Martin Sikær, Azra Hasanbegovic, Morten Skovlund, Johnny Beck, Mustapha Ali El-Ahmad, Lone Myrhøj, Morten Kristensen og Allan Pedersen.

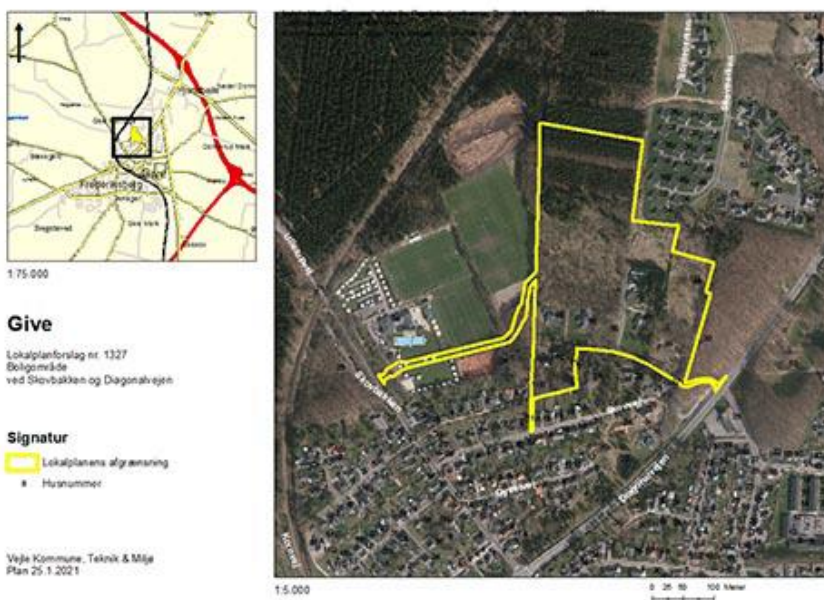
Punkt 155: Endelig vedtagelse lokalplan nr. 1327 Boligområde ved Skovbakken, Give

01.02.05-P16-11-20

Resume

Flere private bygherrer har anmodet om lokalplanen. Lokalplanen skal skabe mulighed for at udstykke boligparceller på ejendommen øst for Give Stadion, både på det store ubebyggede areal, der står med spredt skov, men også på de øvrige ubebyggede arealer inden for lokalplanens område. Der gives mulighed for at opføre åben-lav bebyggelse i form af parcelhuse på store og små grunde (kompaktparceller) samt tæt-lav bebyggelse som fx rækkehuse. Lokalplanen udformes med bestemmelser, der sikrer, at karakteren af skov bevares og at området kobles sammen med eksisterende stier. Hovedparten af lokalplanområdet, inklusiv de skitserende villaer, er beliggende i landzone. Arealerne i landzone overgår til byzone med denne lokalplan. Lokalplanen har været i offentlig høring i perioden 15. marts 2021 - 10. maj 2021. Der er indkommet 6 indsigelser. Indsigelserne har givet anledning til at anbefale ændringer i lokalplanen.

Sagsfremstilling



Figur 1: Kort over lokalplanområdet

Planens historik

Teknisk Udvalg besluttede på mødet den 11.8.20., pkt. nr. 156, at igangsætte udarbejdelse af lokalplan nr. 1327. Byrådet besluttede på møde den 10.3.21 pkt. nr. 40, at sende lokalplanen i offentlig høring. Lokalplanen har været i offentlig høring fra den 15.3.21 til den 10.5.21.

Indsigelser/bemærkninger og ændringer af lokalplanen

Der er indkommet 6 bemærkninger til lokalplanen fra beboere i og omkring lokalplanområdet, Give Tennisklub, Give Udviklingsråd samt bygherre. Indsigelser og besvarelser kan ses i vedhæftede bilag.

Overtagelsespligt/Frafaldserklæring

En mindre del af lokalplanområdet ejes af Vejle Kommune, og en frafaldserklæring er derfor ikke nødvendig. Størstedelen af lokalplanområdet er privatejet og overføres fra land- til byzone. Ejer kan ikke kræve overtagelse, da ejendommen ikke benyttes til landbrug, gartneri, planteskole eller frugtplantage, og ejendommen overgår ikke til offentlige formål.

Sagens videre forløb

Sagen skal behandles af Økonomiudvalget og Byrådet.

Klima og resiliensvurdering

Planloven giver ikke mulighed for at begrunde valg i lokalplaner med klima, som f.eks. varmforsyning og valg af materialer, men kan kun regulere forhold vedrørende oversvømmelse og erosion.

Byggeri og anlæg er generelt CO₂ tungt, men tjener sig hjem ved at bygge i kvalitet, så det benyttes i flest mulige år.

I nye lokalplaner skal redegøres for hvordan lokalplanområdet tilpasses klimaændringerne, ved at der stilles relevante krav om klimatilpasning, og ressourceforbruget skal mindskes.

Retningslinjen for håndtering af tag- og overfladevand i kommuneplanen er, at ved lokalplanlægning af nye områder til by, bolig og erhverv skal tag- og overfladevand håndteres tættest muligt på kilden. Vandet skal skabe flere rekreative værdier til glæde for borgerne, virksomheder og turister, og så det også tilfører områderne arkitektoniske og rekreative kvaliteter.

Området bliver alene spildevandskloakeret idet nedsivningsmulighederne for regnvand er gode. Det betyder at den enkelte boligejer skal håndtere regnvand på egen grund.

Der kan langs vejene etableres grønne rabatter med græs. Her kan der eventuelt etableres lokal afvanding af regnvand (LAR).

Historik

Teknik- og Miljødirektøren indstiller, 8. juni 2021, pkt. 153:

at udvalget anbefaler over for Byrådet, at lokalplan nr. 1327 vedtages endeligt med de af forvaltningen indstillede ændringer, og

at indsigelserne orienteres om Byrådets behandling af indsigelserne og om Teknik & Miljø bemærkninger til indsigelserne.

Beslutning fra Teknisk Udvalg, 8. juni 2021, pkt. 153:

Anbefalet, med den bemærkning at udvalget ønsker at områdets skovpræg bevares, hvorfor der inden eventuel fældning af træer skal foretages en vurdering sammen med forvaltningens fagafdeling.

Beslutning fra Økonomiudvalget, 9. august 2021, pkt. 203:

Økonomiudvalget anbefalede indstillingen fra Teknisk Udvalg.

Beslutning

Byrådet godkendte indstillingen fra Teknisk Udvalg.

Bilag

Indsigelser og bemærkninger til lokalplan nr. 1327 og Teknik & Miljø bemærkninger hertil

Forslag til lokalplan nr. 1327

Teknisk Udvalgs forslag til ændring af bestemmelser omkring beplantning

Punkt 156: Anlægsbevilling – Prioritering af restmidler til skolevejsprojekter

05.01.40-P20-1-21

Resume

Efter en afslutning af projekter og gennemgang af kommende projekter i puljerne til skolevejsprojekter, er der restmidler, der skal prioriteres til nye tiltag. Udvalget bedes godkende de næste prioriteringer, der skal igangsættes for de eksisterende midler i puljerne til skolevejsprojekter. Der søges om ændring af anlægsbevilling og rådighedsbeløb i 2021.

Sagsfremstilling

Skolevejsprojekterne omhandler årligt flere tiltag til projekter med trafikikkerhedstiltag fordelt rundt i kommunen. Udførelse af tiltagene i puljerne er nu så langt, at der kan gøres status på projekterne og midler hertil. Gennemgangen viser, at der et mindreforbrug der kan disponeres til nye tiltag. Mindreforbruget giver dermed mulighed for at udføre yderligere projekter for allerede afsatte midler. I nedenstående er der redegjort for forbruget i puljerne, samt en prioritering af mindreforbruget til nye projekter.

Restmidler, til disponering:

Skolevejsprojekter 2019/2020

Forventet mindreforbrug i puljen: 2,79 mio. kr.

Skolevejsprojekter 2020/2021

Forventet mindreforbrug i puljen: 0,47 mio. kr.

Skolevejsprojekter 2021/2022

Det samlede budget i puljen i 2021 er 7,286 mio. kr. Her er flere udfordringer.

Projekt Niels Skousvej, chikaner med budget på 1,57 mio. kr. er udført sammen med coronaprojektet på Mølholm Landevej sidste år.

Projekt Moldevej, cykelsti med budget på 2,04 mio. kr. kan ikke udføres i år, da Vejle Spildevand skal kloakseparere på strækningen i løbet af 2021 og 2022. Samtidig er der et tiltag i den nordlige ende i forhold til ombygning af Moldevej ved institutioner, der skal afklares inden. Projektet udskydes til 2022 og tilrettes den fremtidige indretning af Moldevej i den nordlige ende.

Forventet mindreforbrug i puljen 2021: 4,57 mio. kr.

Det samlede budget i puljen i 2022 er 2,19 mio. kr. Her er følgende udfordring.

Projekt Kirkegade Bredsten, cykelsti med budget på 2,19 mio. kr. i 2022 justeres efter dialog med lokalrådet. Der er allerede på strækningen i dag cykelbaner, som vurderes fuldt ud dækkende for de trafikale omstændigheder. Projektet justeres til en bedre løsning ved byskiltet, så trafikken dæmpes ved byskiltet, og bløde trafikanter sikres en bedre gennemkørsel ved byskiltet. Budget nedskrives til 0,5 mio. kr. og udføres af midler i 2021.

Forventet mindreforbrug i puljen 2022: 0,15 mio. kr.

Mindre anlæg 2021/2022

Puljen i 2021 er på 1,599 mio. kr., hvor der i forbindelse med flere fortovsprojekter har vist sig et behov for ekstra 0,59 mio. kr.

Forventet merforbrug i puljen 2021: 0,59 mio. kr.

Ovennævnte opgørelser giver nedenstående budgetmidler til disponering i 2021:

Skolevejsprojekter 2019/2020 2,79 mio. kr.

Skolevejsprojekter 2020/2021 0,47 mio. kr.

Skolevejsprojekter 2021/2022 4,57 mio. kr.

Mindre anlæg 2021/2022 -0,59 mio. kr.

I alt 7,24 mio. kr.

Se bilag for den enkelte sagsøkonomi.

Restmidler, ny disponering:

Følgende prioriterede og ikke prioriterede projekter ville kunne udføres for resterende midler:

Prioritet	Sted	Tiltag	Økonomi [kr.]
-----------	------	--------	---------------

10 ¹	Kirkegade, Bredsten	Byport	0,5 mio.
11	Grindstedvej, Vandel	Cykelstier	2,04 mio.
16	Gammelbyvej, Grønbjerg	2 minus 1 vej	0,63 mio.
18	Lilholtvej, Børkop	Dobbeltrættet cykelsti	2,5 mio.
26 ²	Elkjærvej, Grønbjerg	2 minus 1 vej	0,25 mio.
Mindre anlæg	Strandvejen, Bredballe	Chikaner og fortov	1,0 mio.
		I alt	6,92 mio.

Tabel 1: Prioritering af nye projekter.

Noter:

1. Jævnfør beskrivelse under ”restmidler, til disponering”.
2. Projektet ligger i sammenhæng med prioritet 16. Det vil derfor være en naturlig optimering at udføre de to projekter samtidig.

Følgende forudgående prioriteter er ikke medtaget:

12, Trangtrappevej: Der har været dialog med Kollerup Skole, der som primær prioritet ønsker cykelstier på Vongevej. De fleste elever bruger Feldmosevej og Kollerupvej, som cykelvej i stedet for Trangtrappevej.

13, Skovgade Jelling: Udgået jævnfør beslutning på Teknisk Udvalg 27. april 2021 i sag 111.

14, Brønshjergvej og Seligmansvej: Udsat jævnfør beslutning på Teknisk Udvalg 27. april 2021 sag 111.

15, Dalglimt-Degnevænget, Skibet: Bevilliget jævnfør beslutning på Teknisk Udvalg 27. april 2021 sag 111.

17, Skolebakken, Børkop: Der har været dialog med Englystskolen. Der er i forvejen cykelstier på Skolebakken, der har sammenhæng med interne stier som til sammen sikre en god sammenhæng. De peger derfor i stedet på fremrykning af prioritet 18, Lilholtvej.

Strandvejen, Bredballe: Byrådet bevilligede 1. november 2017, punkt nr. 239, midler til trafiksikring af Strandvejen. En del af projektet blev ikke færdiggjort på grund af kloaksepareringer. Udføres som del af Mindre Anlæg 2021/2022.

Økonomi

Udgiften på 6,92 mio. kr. vedr. ovenstående prioriterede projekter afholdes indenfor det afsatte budget i 2021 til skolevejsprojekter og mindre anlæg. Anlægsbevilling og rådighedsbeløb søges ændret jf. bevillingsskema.

Ny/ændring af Anlægsbevilling (i 1.000 kr.)				
Udvalg	Stednr	Projekt	Udgift	Indtægt
TU	223.036	Skolevejsprojekter 2019-2020	-2.789	
TU	223.034	Skolevejsprojekter 2020-2021	-470	
TU	223.031	Skolevejsprojekter 2021-2022	1.670	
TU	223.271	Mindre anlæg 2021-2022	1.589	
Ændring af anlægsbevillinger i alt			0	0

Tillægsbevilling til rådighedsbeløb (i 1.000 kr.)				Budgetår	Konsekvenser i overslagsår			
Udvalg	Stednr	Projekt	udg/indt	2021	2022	2023	2024	
Tillægsbevilling:								
TU	223.036	Skolevejsprojekter 2019-2020	Udgift	-2.789				
TU	223.034	Skolevejsprojekter 2020-2021	Udgift	-470				
TU	223.031	Skolevejsprojekter 2021-2022	Udgift	1.670				
TU	223.271	Mindre anlæg 2021-2022	Udgift	1.589				
Finansiering:								
Tillægsbevilling netto i alt				0	0	0	0	
Kassen (- = forbrug)				0	0	0	0	

Opsummering af de bevillingsmæssige konsekvenser

Sagen medfører, at anlægsbevilling og rådighedsbeløb omdisponeres inden for de 4 puljer. Dette medfører, at der flyttes 1,589 mio. kr. fra skolevejsprojekter til mindre anlæg i 2021. Nettovirkning af omdisponeringen er 0 kr.

Høring

Økonomi & Controlling har ingen bemærkninger af bevillingsmæssig karakter.

Sagens videre forløb

Sagen skal behandles af Økonomiudvalget og byrådet.

Historik

Teknik- og Miljødirektøren indstiller, 8. juni 2021, pkt. 149:

at prioriteringen godkendes, jævnfør tabel 1, og

at de bevillingsmæssige konsekvenser godkendes, jævnfør bevillingsskema under afsnittet økonomi.

Beslutning fra Teknisk Udvalg, 8. juni 2021, pkt. 149:

Anbefalet.

Beslutning fra Økonomiudvalget, 9. august 2021, pkt. 204:

Anbefales.

Beslutning

Godkendt.

Bilag

oversigtskort_Skoleprojekter_ekstra

Puljeoversigt

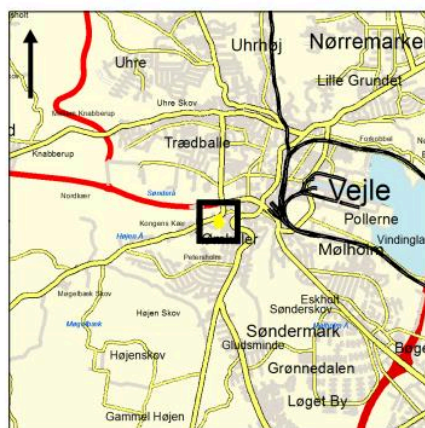
Punkt 157: Forslag til lokalplan nr. 1337 boligområde ved Ribe Landevej og tillæg nr. 3 til Vejle Kommuneplan 2021-2033

01.02.05-P16-20-20

Resume

En privat bygherre har anmodet om en lokalplan for et område ved Ribe Landevej 3-5, Vejle. Området ligger som en lomme ind i skrænten og huser i dag to udlejningsejendomme. Terrænet i området er meget stejlt. Der ønskes planlagt for 24 nye etageboliger i 2 etager og udnyttet tagetage – i alt 3 etager.

Sagsfremstilling



1:75.000

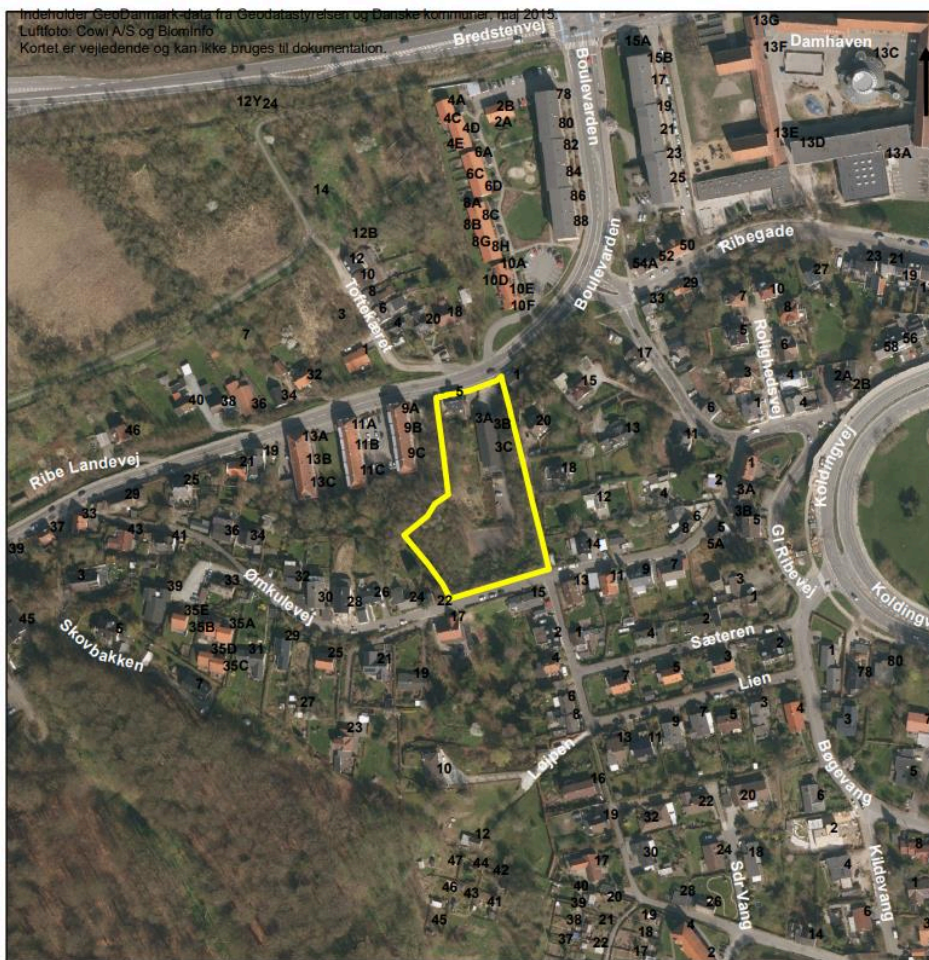
Vejle

Lokalplanforslag nr. 1337
Boligområde
ved Ribe Landevej, Vejle

Signatur

-  Lokalplanens afgrænsning
- 8 Husnummer

Vejle Kommune, Teknik & Miljø
Plan 24.11.2020



1:3.000

0 25 50 100 Meter

Figur 1: Oversigtskort over området.

Planens historik

Teknisk Udvalg besluttede på mødet den 9.3.21, pkt. nr. 63, at igangsætte udarbejdelse af lokalplan nr. 1337 og tillæg nr. 3. Tillægget har været i fordebat fra den 18.3.21 til den 6.4.21.

Lokalplanens indhold

Lokalplanen omfatter et område på 3600 m². Lokalplanen giver mulighed for etageboliger i området ved Ribe Landevej og udarbejdes på baggrund af et ønske fra en privat bygherre. Da området ligger som en del af Vejle By og er omgivet af eksisterende boliger til 3 sider, sikrer lokalplanen, at bygningen udformes, så der tages hensyn til den eksisterende bebyggelse i omkringliggende områder. Lokalplanen giver mulighed for at nedrive Ribe Landevej 3 og 5, der ligger inden for området. Området er i byzone.



Figur 2: Skitsen viser den kommende bebyggelse i området.

Kommuneplantillæg

Området er i kommuneplanen udlagt til tæt-lav og åben-lav boligområde. Der er derfor udarbejdet et kommuneplantillæg, der giver mulighed at bygge etageboliger i stedet. Da anvendelsen ændres, er der afholdt fordebat. Der er ikke indkommet bemærkninger i fordebatten.

Miljøvurdering

Forslag til lokalplan nr. 1337 og tillæg nr. 3 er screenet jævnfør miljøvurderingsloven. På baggrund af screeningen er det forvaltningens vurdering, at planen ikke vil medføre væsentlig påvirkning af miljøet, og der udarbejdes derfor ikke en miljøvurdering.

Høringsperiode

Jævnfør planloven skal høringsperioden for en lokalplan vurderes fra sag til sag i forhold til at tillade rimelig tid til inddragelse af offentligheden. Udgangspunktet er en minimumsfrist på 4 uger, dog 2 uger for mindre lokalplaner, og 8 uger for lokalplaner med tillæg, der har været i fordebat.

Høringsperioden for lokalplanen og tillægget fastsættes til 8 uger, da tillægget har været i fordebat, og dermed har særlig interesse for offentligheden.

Overtagelsespligt/Frafaldserklæring

Lokalplanområdet er privatejet og i byzone, og en frafaldserklæring er derfor ikke nødvendig.

Sagens videre forløb

Sagen skal behandles af Økonomiudvalget og byrådet.

Klima og resiliensvurdering

Planloven giver ikke mulighed for at begrunde valg i lokalplaner med klima som begrundelse, som f.eks. varmforsyning og valg af materialer, men kan kun regulere forhold vedrørende oversvømmelse og erosion.

Byggeri og anlæg er generelt CO₂ tungt. Det kan tjene sig hjem igen ved at bygge i god kvalitet og benytte det i flest mulige år. Lokalplanen giver mulighed for fortætning af den eksisterende by og arealressourceforbruget mindses derved. Derudover etableres der etageboliger, der er mere energieffektive end lav boligbebyggelse. Den centrale placering giver også mulighed for at nå byens faciliteter både som gående og på cykel.

Der er en del terræn og en rørlagt vandledning, der historisk har givet udfordringer med vand i området. Der gives derfor mulighed for underjordiske rørbassiner eller lignende under parkeringsterrasserne. Derudover kan både forplads og grønt areal ved indkørsel anvendes til vandhåndtering.

Historik

Teknik- og Miljødirektøren indstiller, 8. juni 2021, pkt. 152: at udvalget anbefaler over for byrådet, at forslag til lokalplan nr. 1337 og tillæg nr. 3 til Kommuneplan 2021-2033 vedtages og offentliggøres i 8 uger.

Beslutning fra Teknisk Udvalg, 8. juni 2021, pkt. 152: Anbefalet.

Beslutning fra Økonomiudvalget, 9. august 2021, pkt. 202: Anbefales.

Beslutning

Godkendt.

Bilag

Forslag til tillæg nr. 3 til Vejle Kommuneplan 2021-2033

Forslag til Lokalplan nr 1337

Punkt 158: Godkendelse af forslag vedr. justeringer til nuværende indsamlingsordninger på affalds- og ressourceområdet

07.00.01-P16-1-21

Resume

I forlængelse af den nationale aftale "Klimaplan for grøn affaldssektor og cirkulære økonomi" af 16. juni 2020, skal alle kommuner indsamle i alt 10 affaldsfraktioner hos borgerne. Vejle Kommune er i forvejen langt, hvorfor der er tale om justeringer i de nuværende indsamlingsordninger. Med afsæt i Natur- og Miljøudvalgets politiske drøftelser, forelægges forslag til justeringer af de nuværende indsamlingsordninger til udvalgets beslutning og efterfølgende godkendelse af byrådet.

Sagsfremstilling

Baggrund

Med henblik på at udmønte den politiske nationale aftale "Klimaplan for grøn affaldssektor og cirkulære økonomi" af 16. juni 2020, sætter affaldsbekendtgørelsen af den 9. december 2020 rammerne for, hvorledes kommunerne skal sikre husstands-nær affaldsindsamling i 10 fraktioner. I henhold til bekendtgørelsen skal kommunerne indsamle følgende fraktioner pr. 1. juli 2021 - madaffald, mad- og drikkekartoner, papir-, pap-, metal-, plast-, glas- og restaffald samt farligt affald.

Tekstil er den sidste fraktion, som kommunerne pr. 1. januar 2022 skal håndtere husstands-nært.

Der er i forbindelse med det nationale krav til kommunerne omkring husstands-nær affaldsindsamling i ovenstående 10 fraktioner ligeledes stillet konkrete anvisninger til hvilke fraktioner, der må blandes. Der er tale om følgende anvisninger:

- Papir, pap
- Metal, glas
- Metal, plast
- Plast, mad- og drikkekartoner
- Plast, mad- og drikkekartoner, metal

Vejle Kommune tog allerede tilbage i 2013 en fremtidsorienteret og fremsynet beslutning i forhold til den globale og nationale udvikling på affalds- og ressourceområdet, da de nuværende indsamlingsordninger blev godkendt i byrådet den 18. december 2013, sag 226, med ikrafttrædelse den 2. april 2016. Det betyder, at det således kun er fraktionen mad- og drikkekartoner, som i dag ikke håndteres særskilt i de nuværende indsamlingsordninger i Vejle Kommune. Således er der ikke tale om indførelse af helt nye indsamlingsordninger for at leve op til de nationale krav. I stedet er der snarere tale om justeringer af de nuværende indsamlingsordninger, netop fordi Vejle Kommune med de nuværende ordninger er rigtig langt.

Der vil sommeren 2021 og frem opstartes et pilotprojekt, hvor borgerne i Vejle Kommune kan aflevere mad- og drikkekartoner til genanvendelse på kommunens fire genbrugspladser. Formålet med pilotprojektet er blandt andet at afklare en række forhold omkring renhed, rumfang, mængder, afsætningsmuligheder samt give borgerne mulighed for at udsortere mad- og drikkekartoner. Ligeledes er formålet at blive klogere på, hvilken kommunikativ indsats, der er påkrævet.

Dispensation og koordinering i forhold til udbudsproces

Vejle Kommune og 73 øvrige kommuner er af Miljøstyrelsen bevilliget dispensation. Vejle Kommune har fået dispensation fra implementeringsfristen for indsamling af mad- og drikkekartoner pr. 1. juli 2021, som anmodet. Baggrunden for Vejle Kommunes dispensationsansøgning beror på, at der i dag er indgået aftaler med private leverandører omkring husstands-nær indsamling. Disse aftaler udløber i efteråret 2022, dvs. inden for en relativ kort tidshorisont efter 1. juli 2021. Skal Vejle Kommune implementere indsamling af mad- og drikkekartoner i den nuværende aftaleperiode vil det forde, at den nuværende indsamlingaftale ændres med et nyt udbud til følge, som vil resultere i en væsentlige økonomisk byrde for Vejle Kommune. Det er derfor økonomisk og praktisk mere hensigtsmæssigt at lave et samlet udbud, når det eksisterende udbud udløber. Dispensationen er således givet frem til 31. december 2022.

Det skal forventes, at et samlet udbud vil tage ca. 16 måneder fra udbudsmaterialet er offentliggjort, til en endelig aftale foreligger, og til den private leverandør er klar til at overtage driften. Det er på denne baggrund, at der på dette tidspunkt har været gennemført politiske drøftelser i Natur- og Miljøudvalget omkring forskellige muligheder for justeringer af de nuværende indsamlingsordninger med henblik på at kunne gennemføre et udbud baseret på de politiske tilkendegivelser

og beslutninger. De politiske beslutninger er afgørende for, hvordan udbuddet omkring den fremtidige husstandsnaere indsamling skal udarbejdes, da udbuddet blandt andet beskriver krav til indsamlingsmateriel, herunder beholdere, køretøjer, frekvens mv. Da det er forventningen, at det kan tage op til 10 måneder fra kontrakter er indgået, til leverandørerne er klar til idriftsættelse, påregnes frist for kontraktindgåelse til ultimo januar 2022.

Affalds- og Ressourceplan 2020-2032 som afsæt og videre politiske drøftelser

Vejle Kommune har gennem mange år været ambitiøse og har haft den grønne førertrøje på, hvad angår udviklingen inden for affalds- og ressourceområdet. Med forslag til Vejle Kommunes Affalds- og Ressourceplan 2020-2032, som pt. er i otte ugers høring frem til 15. juli, fortsætter det høje politiske ambitionsniveau ud i fremtiden. Følgende fem overordnede principper i Affalds- og Ressourceplanen 2020-2032 danner grundlag for retning og beslutninger inden for affalds- og ressourceområdet bredt set:

- Vi er ambitiøse og har modet til at gå nye veje og følge dem
- Vi understøtter udvikling af den cirkulære økonomi via samarbejder og lokal involvering
- Vi gør det let at træffe de rigtige valg
- Vi har fokus på klima og bæredygtighed ud fra en samlet helhedsbetragtning
- Vi prioriterer forebyggelse som den bedste ressourceudnyttelse

Affalds- og Ressourceplanen 2020-2032, som et enigt byråd sendte i høring 19. maj 2021, danner dermed et naturligt afsæt for, hvorledes justeringer af de nuværende indsamlingsordninger kan konstrueres, blandt andet med et afsæt i de fem overordnede principper.

I forlængelse af de politiske drøftelser i forbindelse med udarbejdelse af Vejle Kommunes Affalds- og Ressourceplan 2020-2032, og efter byrådet sendte forslaget i offentlig høring, har der i Natur- og Miljøudvalget været videre drøftelser og politiske tilkendegivelser på udvalgsmøderne i maj og juni samt i forbindelse med et politisk temamøde den 28. maj 2021 omkring justerede ordninger. Forskellige scenarier for justeringer af de nuværende ordninger er vurderet og drøftet i Natur- og Miljøudvalget og følgende er blandt andet tilkendegivet som supplement til ovenstående principper:

- Færrest mulige ændringer for borgeren
- Justeringer bør animere til mere genbrug og genanvendelse
- Storskraldsordningen justeres således udgangspunktet er genbrug frem for affald
- Fokus på bybilledet og støjgener
- Fortsætte den ambitiøse kurs på området

Anbefalinger til justeringer af de nuværende ordninger for husholdningsaffald

På baggrund af faglige vurderinger kombineret med de politiske tilkendegivelser er afsættet for anbefalinger til justeringer af de nuværende ordninger det stærke udgangspunkt, der er skabt blandt borgerne i Vejle Kommune, og hvor forslag til justeringerne samtidig understøtter Affalds- og Ressourceplanen.

Epinionsundersøgelsen fra 2020 understreger det stærke udgangspunkt, der er skabt blandt borgerne. I undersøgelsen er der blandt andet følgende tilkendegivelser:

- 90% er (meget) tilfredse med måden hvorpå de skal sortere og håndtere deres affald samt afhentningen.
- 85% går meget op i at sortere deres affald rigtigt.
- 84% vurderer, at affaldshåndtering er vigtig i relation til den grønne dagsorden.
- 51% vil i meget høj grad sortere mere i fremtiden, end de gør i dag.

Det betyder således overordnet følgende ift. anbefalede justeringer:

- Der foretages ikke mange justeringer, da borgerne i Vejle Kommune er rigtig gode til at udsortere, og det forsat skal være let. Derfor fastholdes de to nuværende 240 liters to-delte beholdere til dagrenovation og til det genanvendelige affald.
- Udsortering af mad- og drikkekartoner sker sammen med den nuværende plast/metal-fraktion.
- Fokus på optimering og bedst mulig udnyttelse af kapacitet af hensyn til klima og bæredygtighed.
- Forskellige behov fordrer fleksibilitet.

Nedenfor gennemgås forvaltningens nærmere anbefalinger til justeringer af de nuværende ordninger. Samtlige ordninger vil ikke blive gennemgået, da fokus er rettet mod de aktuelle 10 fraktioner.

Vejle Kommunes ordninger henvender sig til samtlige brugere af Vejle Kommunes indsamlingsordninger, som dækker over enfamilieboliger, flerfamilieboliger, sommerhuse, kolonihaver, kommunale institutioner, mens der for virksomheder beliggende i ejendomme med blandet bolig og erhverv er tale om et tilvalg til de kommunale indsamlingsordninger.

Ordninger, der tilbydes de ovenfor nævnte brugere tager generelt udgangspunkt i den aktuelle standardløsning. Er der særlige forhold, der gør sig gældende, kan der, som i dag, indgås dialog omkring mulige tilpasninger til standardmodellen ud fra en nærmere vurdering af de konkrete behov og forhold. Der er typisk tale om justeringer i forhold til indsamlingsmateriel og frekvens.

Anbefalinger vedr. dagrenovation (fraktionen madaffald og restaffald)

Udsortering af mælke- og drikkekartoner vil betyde, at mængden af restaffald vil falde, mens mængden i det genanvendelige affald vil stige.

På denne baggrund anbefales, med henblik på at optimere og udnytte kapaciteten på bedst mulig vis, at dagrenovation som standard tømmes hver 14. dag og ikke ugentligt som i dag. Der er således tale om følgende justeringer:

- Fraktionen mad- og drikkekartoner frasorteres restaffald.
- Den to-delte beholder på 240 liter til madaffald i det ene rum og restaffald i det andet rum tømmes som standard hver 14. dag.
- Der er mulighed for tilvalg af ugetømning.
- Afhængigt af det gennemførte udbud implementeres ændringen i perioden 1. november 2022 - 1. marts 2023.

Anbefalinger vedr. genanvendeligt affald (papir, karton, plast, metal, mad- og drikkekartoner)

Borgerne i Vejle er rigtig gode til at udsortere. Der konstateres i dag stigende mængder plast, og der er flere steder pres på i forhold til den nuværende standardmodel, hvor det genanvendelige affald hentes hver 4. uge. Når der yderligere tillægges fraktionen mad- og drikkekartoner må det forventes, at der vil opstå udfordringer med den nuværende tømmefrekvens.

På baggrund heraf anbefales at det genanvendelige affald hentes hver 14. dag og ikke månedligt (4. uge) som i dag. Der er således tale om følgende justeringer:

- Fraktionen mad- og drikkekartoner kildesorteres sammen med den nuværende plast/metal-fraktion.
- Den to-delte beholder på 240 liter til papir/karton i det ene rum og plast/metal/mad- og drikkekartoner i det andet rum tømmes hver 14. dag.
- Afhængigt af det gennemførte udbud implementeres ændringen i perioden 1. november 2022 - 1. marts 2023.

Anbefalinger til justeringer i frekvens for tømningen af de to beholdere vil samlet betyde et fald i antallet af kørsler fra 65 tømninger pr. husstand til 52 tømninger ved standardløsningen – altså en reduktion i antallet af tømninger på 13 pr. husstand. Det vil udover at have en økonomisk betydning ligeledes have en klimamæssig betydning.

Anbefalinger vedr. glasemballage

- Ordningen fortsætter i uændret form, som er:
 - en obligatorisk bringeordning til kuber samt genbrugspladser

Den nuværende ordning med indsamling af glas via kuber fungerer rigtig fint. Forvaltningen vil løbende vurdere på de mest hensigtsmæssige placeringer samt på antallet af kuber. Der kan blive tale om mulige justeringer og evt. etablering af yderligere steder med henblik på at skabe større borgernærhed i udvalgte områder, hvis der viser sig et behov herfor.

Anbefalinger vedr. storskraldsordningen (bestillerordning)

Med henblik på at animere til mere genbrug og genanvendelse, er der tale om følgende justeringer:

- Ordningen ændrer navn til Genbrugsordningen, hvor borgeren efter behov kan bestille effekter til afhentning af Genbrugsbilen. Den enkelte borger kan benytte ordningen op til 18 gange pr. år.
- Effekter, der bestilles til afhentning går som udgangspunkt til genbrug. Dette betyder, at borgerne skal tage aktiv stilling til, hvorvidt der er tale om effekter, borgeren vurderer som affald. Dette fordrer implementering af en mærkningsordning.
- Ændringen implementeres snarest muligt og senest 1. januar 2023.

Anbefalinger vedr. tekstil

Der udestår fortsat fra Miljøstyrelsens side en nærmere vejledning til håndtering af tekstiler. På denne baggrund anbefales, at:

- tekstiler håndteres via sækkeindsamling gennem Genbrugsordningen beskrevet ovenfor.

Nuværende ordning er et supplement til de eksisterende indsamlingsordninger af tekstiler til genbrug via de socialøkonomiske virksomheder og private indsamlere. Forvaltningen har en løbende dialog med Fællesforeningen og er i gang med at afdække mulighederne for evt. samarbejde vedrørende indsamling og sortering af tekstiler.

Anbefalinger vedr. farligt affald

- Ordningen fortsætter i uændret form, som er:
 - obligatorisk henteordning.
 - det farlige affald opsamles i husstanden i en udleveret rød kasse, som indsamles enten med dagrenovationen eller det genanvendelige affald.

Anbefalinger vedr. større dele af pap

Den nuværende ordning for større dele af pap foregår som bestilling og afhentning via storskraldsindsamling. Dette er med udgangspunkt i, at indsamling af større dele af pap via den genanvendelige beholder sammen med papir/karton ikke er hensigtsmæssigt, da pappet med stor sandsynlighed vil kile sig fast i den to-delte beholder.

Fremadrettet håndteres dette gennem Genbrugsordningen, som beskrevet ovenfor.

Som et muligt alternativ til Genbrugsordningen for de borgere, der ønsker automatisk afhentning af pap, og dermed ikke selv skal bestille afhentning via Genbrugsordningen, kan borgere tilbydes en tilkøbsmulighed af en 1-rums beholder til pap, som er lig den nuværende tilkøbsordning for haveaffald. Dette er ikke en nødvendig ydelse – men netop en tilkøbsydelse for den enkelte. Ordningen vil betyde:

- Der etableres en henteordning, hvor pap afhentes de steder, der har tilmeldt sig ordningen.
- Husstande, der har tilmeldt sig ordningen, får (som udgangspunkt) opstillet en 1-rums beholder på min. 240 liter.
- Borgeren afholder engangsudgiften til køb af beholder.
- Beholderen tømmes hver 4. uge.
- Afhængigt af det gennemførte udbud implementeres ændringen i perioden 1. november 2022 - 1. marts 2023.

Øvrige ordninger

Til udvalgets orientering vil der gælde for øvrige ordninger, som ikke specifikt er nævnt ovenfor, som fx brug af de fire genbrugspladser, tilkøbsordningen for haveaffald mv., at de fortsætter som hidtil. Det er fortsat muligt, som i dag, at alle ovenstående fraktioner, med undtagelse af dagrenovation, kan afleveres på genbrugspladsen efter behov.

I ”Bilag 1. Oversigt over nuværende indsamlingsordninger og forslag til justeringer” fremgår en samlet oversigt over de nuværende ordninger samt anbefalinger til justeringer.

Økonomi

Renovationsgebyr

Renovationsgebyret er opbygget med et basis-renovationsgebyr, som dækker udgifter til administration af affaldsordninger, anlæg og pladser, drift af genbrugspladser og anlæg, affaldsindsamling, affaldsbehandling inkl. afgifter, forretning og afskrivninger mm. Derudover har borgerne mulighed for tilvalg af forskellige ydelser, som betales særskilt.

Med udgangspunkt i ovenstående anbefalinger til justeringer af de nuværende ordninger er der foretaget estimater af det forventelige niveau af renovationsgebyret. Der er tale om estimerede priser på baggrund af 2021-priser baseret på et forventet skøn af mængder og behandlingsudgifter for implementering af mad- og drikkekartoner. Når udbud er gennemført, og der er indgået konkrete fremadrettede aftaler, hvor de faktiske forhold og omkostningsniveau er afdækket, vil de faktiske gebyrer tilpasses disse forhold. De faktiske priser vil derfor kunne afvige i forhold til de for nuværende estimerede priser.

Ændringer i renovationsgebyr i forbindelse med de anbefalede justeringer

Standardrenovationsgebyret udgør i dag ca. 3.600 kr. inkl. moms.

Renovationsgebyret for den justerede standardløsning estimeres til et forventeligt niveau, der er ca. 300 kr. lavere inkl. moms sammenlignet med den nuværende løsning. Dette beror på, at antallet af tømninger ved husstanden reduceres med ca. 13 tømninger.

Vælger borgeren derimod at få tømt dagrenovation på ugebases frem for hver 14. dag, estimeres renovationsgebyret til ca. 300 kr. højere end den nuværende standardløsning. Dette skyldes, at antallet af tømninger pr. husstand øges med ca. 13 tømninger.

Individuel tilkøbsordning til husstandsindsamling af pap i særskilt 1-rums beholder, hvor beholder købes og ejes af husstanden, er estimeret til ca. 320 kr. inkl. moms pr. år (opgjort 2021-priser), samt en engangsinvestering for husstanden for køb af beholderen på 500 kr. inkl. moms og levering. Dette er på niveau med tilkøb af haveaffaldsbeholderen.

Borgerne har i ordningerne mange muligheder, og dermed er de nuværende ordninger og forslag til justeringer fleksible og kan imødekomme forskellige behov. Der er blandt andet mulighed for tilvalg af ekstra ydelser, som opkræves særskilt såsom standpladsafhentning, tilkøbsordning for haveaffald og evt. papbeholder, valgfrihed mellem 7. eller 14. dagstømning af dagrenovation og mulighed for at bruge Genbrugsordningen efter behov, men hvor der blandt andet af hensyn til økonomiske og klimamæssig betragtninger er sat et loft på brugen af ordningen.

Klima og resiliensvurdering

1. Skaber løsningen merværdi?

Anbefalinger til indsamlingsordningerne fremadrettet understøtter Vejle Kommunes ønske om at være i den grønne førertrøje og bidrager således til Vejle Kommunes Klimaplan 2020-2050 såvel som Vejle Kommunes Affalds- og Ressourceplan 2020-2032. Dermed er der skabt sammenhæng mellem de forskellige planer, der er afgørende for arbejdet på affalds- og ressourceområdet. Endvidere bidrager løsningen til færre kørsler og tømninger pr. husstand, da der er fokus på at målrette og udnytte kapaciteten så optimalt som muligt. Dette har en økonomisk og klimamæssig betydning, som ligeledes afspejles i reduceret gebyr for de justerede standardordninger sammenlignet med de nuværende ordninger.

2. Hvad er forslagens klimavurdering / afledte konsekvens?

Anbefalinger til justerede ordninger bidrager generelt i sidste ende til øget bæredygtighed – det være sig i form af positiv klimapåvirkning blandt andet på grund af, at antallet af tømninger reduceres men i særdeleshed til, at flere ressourcer bliver genanvendt og kan indgå i et cirkulært kredsløb til gavn for miljøet.

3. Er forslaget langsigtet?

Da justeringer til de nuværende ordninger koordineres med den kommende udbudsproces, vil løsningen være relativt langsigtet. Ligeledes understøtter fleksibiliteten i ordningerne en langsigtet løsning, da der er mulighed for at tilpasse ud fra de aktuelle behov og strukturer i dag som fremadrettet. Derudover baseres forslag til justerede ordninger på det stærke udgangspunkt og de mange års erfaringer, der har været med de nuværende ordninger.

4. Er forslaget fleksibelt?

Løsningen er udarbejdet med øje for, at forskellighed fordrer fleksibilitet.

5. Samarbejde og partnerskaber?

Borgerne er afgørende for i hvor høj grad, at affaldet kan anskues som ressourcer. Borgerne i Vejle Kommune er allerede i dag gode til at sortere affaldet men dermed ikke sagt, at sorteringen ikke kan blive endnu bedre. Affalds- og Ressourceplanen retter et stort fokus på målrettede samarbejder og kommunikation.

Sagens videre forløb

Sagen skal behandles af Økonomiudvalget og byrådet.

Historik

Teknik- og Miljødirektøren indstiller, 25. juni 2021, pkt. 116:

at orienteringen om, at alle øvrige ordninger, hvortil der ikke sker justeringer fortsætter som hidtil tages til efterretning, at udvalget overfor Økonomiudvalget og byrådet anbefaler den beskrevne justering i indsamling af dagrenovation, herunder med afhentning af dagrenovation hver 14. dag som standard, at udvalget overfor Økonomiudvalget og byrådet anbefaler den beskrevne justering med indsamling af mad- og drikkekartoner i den genanvendelige beholder, herunder med afhentning hver 14. dag som standard, at udvalget overfor Økonomiudvalget og byrådet anbefaler, at indsamlingsordningen af glasemballage fortsætter uændret, men at der kan blive tale om justeringer i forhold til placering og antal,

at udvalget overfor Økonomiudvalget og byrådet anbefaler den beskrevne justering af storskraldsordningen,
at udvalget overfor Økonomiudvalget og byrådet anbefaler, at indsamlingsordning for tekstilaffald håndteres via sækkeindsamling gennem Genbrugsordningen,
at udvalget overfor Økonomiudvalget og byrådet anbefaler, at indsamlingsordningen af større dele af pap håndteres gennem Genbrugsordningen,
at udvalget beslutter, hvorvidt der skal indføres en tilkøbsmulighed af en 1-rums beholder til pap, som tilmeldes en henteordning og
at udvalget overfor Økonomiudvalget og byrådet anbefaler udvalgets beslutning vedrørende tilkøbsmulighed af en 1-rums beholder til pap.

Beslutning fra Natur- og Miljøudvalget, 25. juni 2021, pkt. 116:

1. at taget til efterretning,

2. -7. at anbefalet,

Udvalget besluttede, at det anbefales, at der indføres en tilkøbsmulighed af en 1-rums beholder til pap, som tilmeldes en henteordning.

9. at således anbefalet, idet udvalget ønsker en fortsat god dialog med brugerne og løbende implementering af nye muligheder.

Morten Skovlund var fraværende.

Beslutning fra Økonomiudvalget, 9. august 2021, pkt. 205:
Økonomiudvalget anbefalede indstillingen fra Natur- og Miljøudvalget.

Beslutning

Byrådet godkendte indstillingen fra Natur- og Miljøudvalget.
Anja Daugaard stemte imod.

Bilag

Bilag 1. Oversigt over nuværende indsamlingsordninger og forslag til justeringer

Punkt 159: Årsberetning magtanvendelse Voksenudvalgets område 2020

27.66.08-K08-1-21

Resume

Der kan, jævnfør Servicelovens kapitel 24, iværksættes bestemte foranstaltninger over for borgere mod deres vilje, når visse betingelser er opfyldte. Kommunalbestyrelsen skal, med henblik på at vurdere behovet for opfølgning på området, følge udviklingen i anvendelsen af disse foranstaltninger.

Sagsfremstilling

Vurdering af indberetninger

Da lovgivning på området er blevet ændret pr. 1. januar 2020, er det ikke muligt at lave en direkte sammenligning mellem 2019 og 2020. Det skal dog siges, at fastholdelser er faldet væsentligt fra 2019 til 2020, da der i 2019 var en person hvor der blev lavet over 150 fastholdelser på. det er lykket at få nedbragt fastholdelse på den konkrete person til 10 fastholdelser i 2020.

Udviklingen i anvendelsen af magt og andre indgreb i selvbestemmelsesretten i 2018 og 2019 samlet på botilbuddende:

Serviceoven, indgrebstype	2018	2019
§ 125, stk. 1. Alarm og pejlesystemer	10	1
§ 125, stk. 3. Særlige døråbnere	0	0
§ 126 Akut fastholdelse	182	347
§ 126 a Fastholdelse i hygiejnesituationer	0	0
§ 127 Tilbageholdelse i boligen	0	0
§ 128 Anvendelse af stofselser	1	1
§ 129 Flytning uden samtykke	12	1
§ 129 a Flytning uden samtykke ved fare for andre	-	-
Samlet antal	205	353

Udviklingen i anvendelsen af magt og andre indgreb i selvbestemmelsesretten i 2020 fordelt på botilbud:

Lovgivning	§124c (afværgehjælp)	§124d (akut fastholdelse)	§128 (anvendelse af stofselser)	§128b (tryghedsskabende velfærdsteknologi)	§136a, (kortvarig fastholdelse i hygiejnesituationer)	§136c, (Kortvarig fastholde i hygiejnesituationer ved demens)	Hovedtotal
Tilbud i andre kommuner		14			1		15
Bo-Vejle	12	11	1				24
Center Døgn		11					11
De2Gårde		24				8	32
Postens Vej		24			1	39	64
Spurvetofte	1	5	2	3	2		13
	13	89	3	3	4	47	159

Klima og resiliensvurdering

Ingen bemærkninger.

Sagens videre forløb

Sagen skal til orientering i byrådet.

Deltager i behandlingen

Stabs- og Økonomichef Trine K. Jensen fremlægger sagen.

Historik

Velfærdsdirektøren indstiller, 7. juni 2021, pkt. 65:
at udvalget tager orientering til efterretning og sender den videre til orientering i Byrådet.

Beslutning fra Voksenudvalget, 7. juni 2021, pkt. 65:
Tages til efterretning, og videresendes til Byrådet.

Fraværende: Hans Hoffensetz

Beslutning

Orienteringen taget til efterretning.

Bilag

Årsberetning magtanvendelse på voksenområdet 2020

Punkt 160: Årsberetning magtanvendelse på Seniorområdet 2020

27.66.08-K08-2-21

Resume

Ifølge § 17, stk. 1 i bekendtgørelse om magtanvendelse skal kommunalbestyrelsen følge udviklingen i anvendelse af magt og andre indgreb i den personlige frihed. Dette med henblik på en vurdering af behovet for opfølgning. En årlig beretning skal forelægges kommunalbestyrelsen, jf. § 17, stk. 2, i samme bekendtgørelse. Velfærdsstaben har udarbejdet denne årlige beretning om magtanvendelse 2020, således at Ældrerådet, Seniorudvalget og kommunalbestyrelsen kan følge udviklingen i anvendelse af magt og vurdere behovet for opfølgning.

Sagsfremstilling

Oversigt over samlede magtanvendelser

Der kan ikke foretages en vurdering af udvikling/sammenligning mellem 2020 og forudgåede år, da lovgrundlaget for opgørelse magtanvendelser er nyt for 2020 - det trådte i kraft fra d. 1. januar 2020. Det skal dog siges, at fastholdelserne er faldet væsentligt fra 2019 til 2020. Årsagen kan være, at der ved demens ikke længere skal ansøges om at benytte døralarm, GPS mm. (velfærdsteknologi).

Oversigten viser antal registrerede og indberettede magtanvendelser i 2017, 2018 og 2019.

Typer af magtanvendelser	2019	2018	2017
Personlige alarmer og pejlesystemer Særlig dør alarm, GPS, vandrebril (SL § 125, stk. 1 og 2)	0	0	0
Særlige døråbner (SL § 125, stk. 3)	0	0	2 (2 tilladelser)
Fastholde og/eller føre til andet rum (SL § 126)	38 (3 med lovhjemmel, 35 uden lovhjemmel)	12 (12 indberetninger: 2 med lovhjemmel 10 uden lovhjemmel)	70 (70 indberetninger: 13 med lovhjemmel 57 uden lovhjemmel)
Fastholde i hygiejnesituationer (SL § 126a)	3 tilladelser givet	13 tilladelser givet, 1 afslået	2 tilladelser med lovhjemmel
Tilbageføre- og tilbageholde i bolig (SL § 127)	0	0	0
Anvende bløde stofseler (SL § 128)	3 tilladelser givet	2 tilladelser givet	1 tilladelser givet
Optaget i botilbud uden samtykke (SL § 129)	2 tilladelser givet	0	2 tilladelser givet

Magtanvendelse uden for servicelovens område	0	2 (1 uden lovhjemmel og 1 anses ikke som magtanvendelse)	6 (6 indberetninger, alle uden lovhjemmel)
Samlet antal tilladelser og indberetninger	I alt: 46 (8 tilladelser 38 indberetninger)	I alt: 40 (16 tilladelser 24 indberetninger)	I alt: 85 (7 tilladelser 78 indberetninger)

Oversigten viser antal registrerede og indberettede magtanvendelser i 2020 på plejecentrene.

Plejecenter	§124d (fastholdelse - f.eks. føre til andet rum)	§128 (tryghedsskabende teknologi - fald, lokalisering, sporing, døralarm, stofsele etc.)	§136c (betydelig funktionsnedsættelse - fastholdelse i hygiejnesituationer)	§136d (betydelig funktionsnedsættelse - fastholdelse, f.eks. føre til andet rum)	Hovedtotal
Bakkeager			1		1
Hejlskov			1		1
Holmegården	1		3		4
Højager			1		1
Kastaniehaven	1		1		2
Kløverhaven			1		1
Lindegården		1	2		3
Riis Plejehjem				3	3
Sandbjerg				1	1
Solgaven			1		1
Stensvang		1			1
Ågården		2			2
Hovedtotal	2	4	11	4	21

Klima og resiliensvurdering

Ingen bemærkninger.

Sagens videre forløb

Årsberetningen om magtanvendelse på Seniorområdet 2020 skal efterfølgende til orientering i Byrådet og i Ældrerådet.

Deltager i behandlingen

Faglig konsulent Lars Egeskov Pedersen deltager under behandlingen af punktet.

Historik

Velfærdsdirektøren indstiller, 9. juni 2021, pkt. 65:

at årsberetningen for magtanvendelse 2020 på seniorområdet tages til efterretning og sendes videre til orientering i Byrådet.

Beslutning fra Seniorudvalget, 9. juni 2021, pkt. 65:
Taget til efterretning, og videresendes til Byrådet.

Fraværende: Dan Skjerning.

Beslutning

Orienteringen taget til efterretning.

Bilag

Årsberetning magtanvendelse senior området 2020

Punkt 161: Ansøgning om overførsel af kommunal lånegaranti samt driftstilskud - Vejle Tenniscenter

18.20.00-Ø60-2-19

Resume

Den folkeoplysende forening Vejle Tennis Klub blev på Byrådets møde den 14. august 2019, sag 168, bevilget en kommunal lånegaranti på 2 mio. kr. til opførelse af en ny tennishal. På Byrådets møde den 11. december 2019, sag 260, blev Vejle Tennis Klub bevilget et tilskud svarende til vederlagsfri grundleje af kommunens grund, hvorpå Vejle Tennis Klub skal opføre en ny tennishal. Vejle Tennis Klub har i den mellemliggende periode arbejdet på at stifte en ny juridisk enhed under klubben, kaldet Vejle Tennis Center, og ansøger om at få overført den kommunale lånegaranti og tilskuddet, svarende til vederlagsfri grundleje, fra Vejle Tennis Klub til Vejle Tennis Center.

Sagsfremstilling

Foreningen Vejle Tennis Klub ønskede oprindeligt at bygge en hal, bestående af to tennisbaner, et tenniseksperimentarium samt eventuelt to padeltennisbaner, hvis finansiering til det sidste også kunne findes. Projektet er blevet indskrænket til det mindste af de to alternativer; en tennishal bestående af to baner samt et tenniseksperimentarium.

Foreningen har, i samarbejde med Vejle Kommune, arbejdet på at finde en egnet grund til at opføre tennishallen på. Det er nu lykkedes at finde en grund, beliggende ved VB Parken i Lysholt.

Af den oprindelige ansøgning fra Vejle Tennis Klub, som blev behandlet på Byrådets møde den 14. august 2019, sag 168, fremgår det, at Vejle Tennis Klub forventede at stifte en juridisk enhed under klubben til varetagelse af projektet med en ny tennishal. Vejle Tennis Klub er nu i proces med at stifte denne juridiske enhed, kaldet Vejle Tennis Center, der skal opføre og efterfølgende drive tennishallen. Vejle Tennis Center stiftes enten som en forening eller som en selvejende institution. Udkast til vedtægter for Vejle Tennis Center er vedlagt.

Vejle Tennis Klub og Vejle Tennis Center ansøger derfor, om at få overført den til Vejle Tennis Klub bevilgede kommunale lånegaranti på 2 mio. kr. til Vejle Tennis Center, når den juridiske enhed Vejle Tennis Center er endeligt stiftet. Herudover ønskes tilskuddet i form af vederlagsfri grundleje af kommunens grund ligeledes overført til Vejle Tennis Center. Alternativt ønsker Vejle Tennis Center, at betale markedsleje for kommunens jord.

Vejle Tennis Center bliver efter planen en juridisk enhed i form af forening eller selvejende institution, beliggende i Vejle Kommune, og som i henhold til udkastet til vedtægter, har til formål at skabe gode rammer for tennisforeningslivet i Vejle kommune, herunder i høj grad holdtræningsaktiviteter og turneringer. Vejle Tennis Center skal eje og drive en hal, idet hallen gennem udlejning stilles til rådighed for idrætsaktiviteter – primært tennis.

Ved en opløsning af Vejle Tennis Center kan Vejle Tennis Centers eventuelle formue, i henhold til udkastet til vedtægter, alene anvendes i Vejle kommune til et formål, der ligger inden for Vejle Tennis Centers vedtægtsmæssige formål. Herunder er det muligt, at der sker uddeling til Vejle Tennis Klub.

Retningslinjer og procedurer for lånegarantier til foreninger

Byrådet vedtog den 12. marts 2008 retningslinjer for lånegarantier til foreninger. Retningslinjerne blev reviderede og godkendt i Byrådet den 27. januar 2016. I henhold til retningslinjerne kan der - for at understøtte initiativer og aktiviteter, der medvirker til stærke og levende lokalsamfund eller sikrer sammenhængskraft i kommunen - i særlige tilfælde ydes kommunal økonomisk støtte.

Kommunal økonomisk støtte skal ske sammen med et lokalt økonomisk engagement, skal fokusere på det frivillige engagement som grundlag for foreningsaktiviteter og skal udgøre en mindre del af det økonomiske grundlag. Konkret kan der ydes lånegarantier og lignende til foreninger og foreningsaktiviteter op til 1 mio. kr., dog maksimalt 30% af projektets samlede budget. Der er samtidig fastlagt en ramme for de samlede lånegarantier i Vejle Kommune på i alt 45 mio. kr.

Ved behandling af ansøgninger om lånegarantier skal der anlægges en konkret vurdering af:

1. Lovligheden af kommunal støtte/garanti
2. Opfyldelse af ovennævnte retningslinjer
3. Overholdelse af kommunens samlede ramme for garantier og

4. Risikoen i forhold til kommunens økonomiske engagement

Såfremt forvaltningens vurdering af nævnte forhold falder positivt ud, fremsendes sagen gennem Økonomiudvalget til Byrådets behandling.

Kultur og Sundheds vurdering

1. Vejle Tennis Center har, i henhold til udkastet til vedtægter, til formål at skabe gode rammer for tennisforeningslivet i Vejle kommune, herunder i høj grad holdtræningsaktiviteter og turneringer
2. Retningslinjerne for at give lånegaranti vurderes at være opfyldt, for så vidt angår at Vejle Tennis Center, i henhold til udkastet til vedtægter, understøtter et stærkt og levende lokalsamfund og herigennem det lokale og frivillige engagement, som grundlag for foreninger og foreningsaktiviteter. Forvaltningen har ikke vurderet den maksimale grænse for lånegaranti på 1 mio. kr. eller 30% af projektets samlede budget, da der er tale om en ansøgning om overførsel af en allerede bevilget lånegaranti
3. Garantien kan rummes inden for den samlede ramme for lånegarantier i Vejle Kommune, da den allerede er medregnet i denne ramme
4. Det vurderes ikke, at en overførsel af den bevilgede lånegaranti vil indebære nogen økonomisk risiko for Vejle Kommune

På den baggrund kan forvaltningen anbefale, at den til Vejle Tennis Klub bevilgede kommunale lånegaranti overføres til Vejle Tennis Center.

Det bemærkes særligt, at Vejle Tennis Center endnu ikke endeligt har godkendt udkastet til vedtægter, som er vedlagt som bilag. Derfor behandles nærværende sag under forudsætning af, at Vejle Kommune fortsat lovligt kan støtte den juridiske enhed, Vejle Tennis Center, når Vejle Tennis Center endeligt er stiftet.

Vederlagsfri grundleje af kommunens grund:

Som nævnt ovenfor ansøger Vejle Tennis Klub og Vejle Tennis Center også om, at det bevilgede tilskud i form af vederlagsfri grundleje af kommunens grund ligeledes overføres til Vejle Tennis Center.

En ejendomsmægler har tidligere vurderet, at markedslejen for kommunens grund i VB-Parken udgør ca. 10,50 - 12,00 kr. pr. m² årligt. Tennishallen er cirka 42x42 m, hvorfor den årlige markedsleje for grunden er cirka 19.845 kr., som således er beløbsstørrelsen på tilskuddet på den vederlagsfri grundleje.

Forvaltningen har udarbejdet vedlagte udkast til en 30-årig brugsaftale med Vejle Tennis Center vedrørende kommunens grund. Såfremt Byrådet beslutter at bevilge Vejle Tennis Center et tilskud i form af vederlagsfri grundleje, vil brugsaftalen skulle sendes til Tilsynet i Ankestyrelsens godkendelse, jævnfør lånebekendtgørelsens § 13.

Økonomi

Økonomi og Controlling har ingen bemærkninger af bevillingsmæssig karakter.

Klima og resiliensvurdering

Ingen bemærkninger.

Sagens videre forløb

Sagen skal behandles af Økonomiudvalget og Byrådet.

Historik

Kultur- og Sundhedsdirektøren indstiller, 8. juni 2021, pkt. 117:

at den til Vejle Tennis Klub bevilgede kommunale lånegaranti på 2 mio. kr. til opførelse af en ny tennishal overføres til Vejle Tennis Center, under forudsætning af, at enheden stiftes,

at Vejle Tennis Center bevilges et tilskud svarende til vederlagsfri grundleje af kommunens grund for en periode på 30 år til at opføre en ny tennishal på, og

at forvaltningen bemyndiges til at indgå en endelig brugsaftale med Vejle Tennis Center.

Beslutning fra Kultur- og Idrætsudvalget, 8. juni 2021, pkt. 117:

Anbefales.

Beslutning fra Økonomiudvalget, 9. august 2021, pkt. 206:
Anbefales.

Beslutning

Godkendt.

Bilag

udkast til brugsaftale Vejle Tennis Center version 26.5.21

Tennishal placering - bilag til brugsaftale

udkast til vedtægter Vejle Tennis Center

Punkt 162: Initiativsag - forslag om genoptagelse af sag i Teknisk Udvalg vedrørende projekt cykelsti ved Flegborg

00.22.00-A26-14-21

Resume

Forslag fra Torben Elsig-Pedersen (B) om genoptagelse af sag i Teknisk Udvalg vedrørende projekt cykelsti ved Flegborg.

Sagsfremstilling

I henhold til Kommunestyrelseslovens § 11 samt § 3 i forretningsordenen for Vejle Byråd fremsender Torben Elsig-Pedersen (B) følgende forslag til optagelse på Byrådets dagsorden for mødet den 18. august 2021:

”Beslutning i sag om projekt cykelsti ved Flegborg.

I punkt 148 på Teknisk Udvalgs dagsorden fremgår det, at der i forbindelse med etablering af cykelsti ved Flegborg har været dialog med Vejle Musikteater og Vejle Kunstmuseum om et muligt samarbejde om projekt cykelsti ved Flegborg, men at dette ikke har været muligt.

Det fremgår af sagen, at det ikke er muligt at bevare det grønne islæt med gamle, fine træer foran kunstmuseet.

Hvis Vejle by skal have et grønt islæt bør der arbejdes målrettet på at bevare gamle træer i bymidten, da det giver atmosfære og kvalitet til oplevelsen af at færdes i byrummet.”

Torben Elsig-Pedersen (B) indstiller,

at sagen genoptages i Teknisk Udvalg, og at projektet bearbejdes således, at robinietræerne på området foran kunstmuseet bevares.

Beslutning

For forslaget stemte et mindretal på 5 medlemmer: Torben Elsig, Dan Arnløv Jørgensen, Lone Myrhøj, Morten Kristensen og Allan Pedersen.

Imod stemte 26 medlemmer: Jens Ejner Christensen, Peder Hummelose, Niels Clemmensen, Gitte Frederiksen, Lars Schmidt, Per Olesen, Hans Hoffensetz, Gerda Hastrup Jørgensen, Thyge Havgaard Bjerring, John Bille, Karl Erik Lund, Svend Erik Nielsen, Kenneth Fredslund Petersen, Anja Daugaard, Kim Hesel, Søren Pescharde, Martin Jensen, Martin Sikær, Azra Hasanbegovic, Morten Skovlund, Johnny Beck, Mustapha Ali El-Ahmad, Dan Skjerning, Alex Vejby Nielsen, Arne Poulstrup, og Henning Dam.

Forslaget er således bortfaldet.

Punkt 163: Lukket: Salg af fast ejendom

82.02.00-G01-16-21

Godkendt.

Punkt 164: Lukket: Byggemodning og salg af fast ejendom

82.02.00-G01-17-21

Punkt 165: Lukket: Udbud af revisionsydelse for Vejle Kommune – kontraktindgåelse

88.00.00-G01-40-20