

# REFERAT Økonomiudvalget 2018-2021 d. 19-04-2021

**Mødedato** Mandag d. 19. april 2021 kl. 12:00

**Mødested** Online møde

## Indholdsfortegnelse

Befolkningsprognose 2021-2035.....	3
Fødevarerhverv – Food Innovation House som ramme for fortsat vækst.....	5
Godkendelse af klimahandlingsplan for Økonomiudvalget.....	8
Lys- og græsforhold på Vejle Stadion.....	10
Fritagelse for stigning i grundskyld, som følge af ændret planforhold.....	13
Årsrapport 2020.....	15
Anlægsbevilling - Byggemodning af boligområder.....	16
Udmøntning af byrådets beslutning vedrørende projekt ved Gammelhavn.....	19
Forslag til retning for visuel identitet for Vejle Kommune.....	23
Endelig vedtagelse af tillæg nr. 69 til Vejle Kommuneplan 2017-2029, udvidelse af landsbyrammen	25
Anlægsbevilling - Etablering af busdepot til kollektiv trafik.....	27
Anlægsbevilling - udvidelse af bro, Østerbrogade og vejdel.....	33
Anlægsbevilling - bro og cykelsti, Toftum.....	36
Anlægsbevilling - Gauerlund, realiseringsplan vedr. fysiske anlæg.....	38
Forslag til lokalplan nr. 1323 Boligområde ved Skyttehusgade, Vejle og tillæg nr. 68 til Vejle Komn	40
Udvikling af større og sammenhængende natur på Haraldskær.....	43
Godkendelse af gebyr for anvisning af erhvervsaffald og gebyr for anmeldelse af jordflytning.....	45
Anlægsbevilling - Samlet idrætscenter i Give.....	47
Forhøjelse af lånegarantipulje for frivillige foreninger.....	49
Ansøgning om lånegaranti til idrætsfaciliteter i Give.....	51
Eksterne samarbejdspartneres økonomi som følge af Covid-19.....	53
Anlægsregnskab for etablering af lokaler til Vejle Unge Vejledning.....	57
Opdatering af stadionleje for Vejle Stadion.....	58
Lukket: Prisfastsættelse af grunde.....	60
Lukket: Køb af mindre arealer.....	61
Digital godkendelse af beslutningsprotokol.....	62

# Punkt 93: Befolkningsprognose 2021-2035

00.01.00-P10-1-21

## Resume

En befolkningsprognose udarbejdes hvert år som støtte til budgetlægningen. Befolkningsprognosen for 2021-2035 forventer, at Vejle Kommune set over hele perioden vil opleve en befolkningstilvækst på 11,4 % svarende til 12.283 flere personer.

## Sagsfremstilling

Hvert år udarbejdes der en befolkningsprognose som støtte til budgetlægningen. Befolkningsprognosen vil desuden være helt central i forbindelse med Budgetstrategi 2022-2029, hvor den er udgangspunktet for de kapacitetsanalyser på anlægsområdet, der udarbejdes af fagforvaltningerne.

I det følgende beskrives resultaterne af befolkningsprognosen 2021-2035. For en mere detaljeret gennemgang af resultaterne og de forudsætninger, der ligger til grund for prognosen henvises til bilag 1. Da der er tale om en prognose, må der forventes mindre udsving mellem prognosens resultater og den faktiske udvikling i befolkningstallet. Befolkningsprognosen forventes over tid at udligne udsvingene.

### Befolkningsprognosen

Befolkningsprognosen 2021-2035 er blevet til ved hjælp af Demografix-prognosemodellen. Modellen fremskriver befolkningstallet på baggrund af det aktuelle befolkningstal, historiske data og fremtidige forventninger til flyttemønstre, boligbyggeri, fertilitet, levealder samt tilgang af flygtninge og familiesammenførte.

Befolkningsprognosen er lavet i samarbejde med repræsentanter fra fagforvaltningerne, som har deltaget i forbindelse med selve udarbejdelsen af prognosen.

Af nedenstående tabel fremgår hovedresultaterne af befolkningsprognosen for 2021-2035. Tabellen viser, at der over hele perioden forventes en befolkningstilvækst på 11,4 %, svarende til 13.283 flere personer. Den gennemsnitlige tilvækst i perioden ligger således på 949 personer om året.

Alder	2021	2022	2023	2024	2025	2026	2027	2028	2029	2035	Forskel 2021-2035	
											Antal	Procent
0-2 år	3.947	3.907	3.947	4.028	4.096	4.144	4.174	4.198	4.221	4.315	368	9,3%
3-5 år	3.963	4.148	4.156	4.173	4.154	4.193	4.253	4.297	4.327	4.441	478	12,1%
6-16 år	15.607	15.517	15.583	15.663	15.749	15.728	15.751	15.725	15.821	16.645	1.038	6,6%
17-24 år	10.978	11.013	11.078	11.248	11.349	11.421	11.417	11.455	11.401	11.200	222	2,0%
25-39 år	20.648	21.035	21.344	21.847	22.191	22.420	22.587	22.714	22.790	22.860	2.212	10,7%
40-64 år	39.239	39.291	39.500	39.698	40.036	40.230	40.405	40.549	40.620	41.421	2.182	5,6%
65-79 år	17.166	17.396	17.484	17.655	17.697	17.784	17.813	17.889	18.148	20.153	2.987	17,4%
80+ år	5.458	5.720	6.030	6.339	6.704	7.129	7.560	7.961	8.274	9.255	3.797	69,6%
<b>I alt</b>	<b>117.006</b>	<b>118.027</b>	<b>119.122</b>	<b>120.652</b>	<b>121.978</b>	<b>123.047</b>	<b>123.960</b>	<b>124.789</b>	<b>125.602</b>	<b>130.289</b>	<b>13.283</b>	<b>11,4%</b>
<b>Tilvækst</b>		1.021	1.095	1.530	1.326	1.070	912	829	813	808		

Tabel: Befolkningsprognose 2021-2035 fordelt på aldersgrupper.

Som det fremgår, forventes antallet af 0-2-årige at stige med 9,3 % frem til 2035. For gruppen af 3-5-årige forventes en samlet vækst på 12,1 %.

Antallet af skolebørn (6-16 år) forventes at være faldende det første år af prognoseperioden, men stiger derefter så der samlet set opnås en stigning på 6,6 % set over hele perioden. For de unge mellem 17 og 24 år, forventes den mest beskedne stigning: 2,0 % i prognoseperioden.

Gruppen i alderen 25-39 år forventes at stige med 10,7 %, mens der for aldersgruppen 40-64-årige forventes en fremgang på 5,6 %.

Stigningen i antallet af 65-79-årige forventes at blive 17,4 %. Den markant største befolkningstilvækst forventes blandt borgere over 80; en aldersgruppe der forventes at stige med 69,6 %.

I Bosætningsstrategi 2020 har Vejle Kommune formuleret et mål om, at der skal være 10.000 flere indbyggere i kommunen, set i forhold til befolkningstallet pr. 1. januar 2010 (106.381 indbyggere). Dette mål blev nået i løbet af september måned 2020.

### **Kommunaldirektøren indstiller,**

at Befolkningsprognosen 2021-2035 godkendes som grundlag for sektorplanlægning og budgettering for de kommende år.

### **Beslutning**

Godkendt.

Fraværende: Kenneth Fredslund Petersen

### **Bilag**

Bilag 1 - Befolkningsprognose 2021-2035

# Punkt 94: Fødevareerhverv – Food Innovation House som ramme for fortsat vækst

24.10.07-P20-1-16

## Resume

Fødevarebranchen er en af de helt store brancher i Vejle Kommune. Over 20 % af alle privatansatte er beskæftiget i branchen. Dermed er det på tværs af alle brancher i Vejle den med den højeste erhvervsspecialisering. Branchen har især i restaurations- og hotelleddet været hårdt ramt af Coronanedlukninger. Vejle Kommunes erhvervsaktiviteter på området har været koncentreret om lejemålet i Food Innovation House, hvor mange aktiviteter er igangsat under overskriften ”Culinary Institute by Vejle Erhverv”. I forbindelse med at lejemålet skal fornyes fra 2022 arbejdes på en 2.0 version af Culinary Institute.

## Sagsfremstilling

Ca. 7.200 årsværk er beskæftiget inden for fødevarebranchen i Vejle Kommune. Det svarer til over 20 % af alle private ansatte. Fødevarer er derfor en af de helt store jobskabere i Vejle Kommune. Det gælder lige fra store produktionsvirksomheder til små mikroproducenter og flere restauranter på et meget højt nationalt/internationalt niveau.

Hermed er fødevarebranchen i Vejle den branche, hvor Vejle i national sammenhæng har den stærkeste erhvervsspecialisering. Især caféer, restauranter og hoteller har under Corona pandemien været meget hårdt ramt af nedlukninger og forsamlingsrestriktioner.

Status på fødevareindsatsen i Vejle Erhverv

Vejle Kommune har valgt at prioritere fødevarer højt i den erhvervspolitiske indsats. Det kommer f.eks. til udtryk gennem det nedsatte Vejles Vækstteam for Fødevarer med repræsentanter fra 8 stærke fødevarevirksomheder.

Indsatsen har haft sit omdrejningspunkt i kommunens lejemål i Food Innovation House: ”Culinary Institute by Vejle Erhverv”. I de sidste år har det været udgangspunkt for en række egne events som f.eks. Kartoffelprisen, Kartoffelspiren for skoleelever, Local Cooking, Smag på kunsten og Food Photo Festival. Ligesom der er blevet bidraget til en række øvrige events med fødevaelementer, som f.eks. Vejles Folkemøde og Vejle Fjordfestival.

Ligeledes har en række netværksaktiviteter haft lejemålet som sin faste base. Det gælder f.eks. producentnetværket Madværket og kokkenetværket GastroCrowd.

Vejle Kommunes stærke position inden for gastronomi er blevet understøttet med aktiviteter for at tiltrække flere gastroturister til kommunen. Senest med udvikling af en digital platform: Gastroguiden.

Culinary Institute har desuden været omdrejningspunkt for en række uddannelses- og kursusaktiviteter. Både i forhold til egne forvaltninger og i forhold til kommunens virksomheder. Dette er blandt andet sket igennem samarbejde med UCL, SDU og Syddansk Erhvervsskole.

Endelig er kommunens erhvervsservicetilbud til fødevarebranchen blevet styret fra lejemålet: Projekter, iværksætter og vejledning.

Alt i alt er visionen om at synliggøre Vejle som en stærk gastronomi- og fødevarekommune lykkedes.

Fremadrettet erhvervsindsats på fødevareområdet

I forbindelse med at lejemålet i Food Innovation House skal fornyes, har Vejle Erhverv arbejdet på at skabe en 2.0 udgave af Culinary Institute by Vejle Erhverv. En udgave, der sætter yderligere fokus på Triple Helix samarbejdet mellem virksomheder, uddannelse og kommune.

Visionen er Culinary Institute som et nationalt center for hotel-, restaurant- og fødevarebranchens talentudvikling.

Konkret foreslås en indsats med følgende elementer:

- Klima: Der sættes fokus på at bringe fødevarer i spil i de dagsordener, der er aktuelle i kommunen – f.eks. fødevarers væsentlige bidrag til Klimaplanen. Det ønskes at oprette et erhvervspartnerkab, der arbejder med branchens klimaaftryk og reduktion heraf.

- Iværksætter: Der sættes forstærket fokus på iværksætter i inden for fødevarerbranchen med oprettelse af et iværksætter og vidensmiljø – Food Start Up - i Food Innovation House.
- Fødevarerevents: Et fortsat fokus på eventudvikling på fødevarerområdet til at sætte fokus på kommunens styrkeposition. Med særlig fokus på at samarbejde med så mange interessenter som muligt omkring indsatsen. Som eksempel Vejle MADfest med CityVejle, Forza Vejle og Madværket.
- Digital formidling: Der arbejdes på udvikling af mulighederne i det fysiske lejemål i Food Innovation House, herunder en platform for digital/virtuel formidling fra rummet. Dette behov blev afdækket og udviklet på baggrund af coronapandemien, og skal blandt andet bruges i samarbejde med Landbrug & Fødevarer.
- Fødevarer i kommunen: Fokus på videns- og inspirationsprogrammer indenfor for andre forvaltninger. F.eks. opgradering af madkvalitet og sundhed, samt implementering af de nye kostråd i offentlige og private køkkener; klimavenlige måltidsløsninger og fødevarerproduktion, en bedre ressource-genanvendelse/mindre madspild; og ny sund og bæredygtig mad blandt andet via kompetenceløft af lærere på folkeskoler og erhvervsuddannelser.
- Plantebaseret mad: Der skal i samarbejde med virksomhederne i Food Innovation House arbejdes med udvikling og skalering af plantebaserede virksomheder i et ”Plantbased Innovation Hub”.

Der skal arbejdes på tiltrækning af ny projektf finansiering til at udvide aktivitetsniveauet. I det kommende år skal der bl.a. arbejdes med midler fra projekterne: SMV Food Innovation, Rådet for sund mad og Cities 2030. Derudover arbejdes der på en øget egen- og virksomhedsfinansiering af aktiviteterne med henblik på, at aktiviteterne over tid i højere grad er selvfinansierende.

## Økonomi

Tillægsbevilling til Drift (i 1.000 kr.)		Budgetår	Konsekvenser i overslagsår			
Udvalg Bevillingsområde		2021	2022	2023	2024	2025
<b>Tillægsbevilling:</b>						
ØU	Food Innovation House	0	800	700	600	500
<b>Finansiering:</b>						
ØU	Den Centrale Reservepulje	0	-800	-700	-600	-500
Tillægsbevilling netto i alt		0	0	0	0	0
Kassen (- = forbrug)		0	0	0	0	0

Opsummering af de økonomiske konsekvenser

Sagen medfører, at der afsættes 800.000 kr. 2022, 700.000 kr. i 2023, 600.000 kr. i 2024 og 500.000 kr. i 2025.

Midlerne afsættes til husleje samt til ovennævnte aktiviteter. Der er allerede i dag en egenfunding af aktiviteter. Denne øges løbende over de næste år, således at finansieringsbehovet vil være faldende.

Beløbene forelås finansieret af Den Centrale Reservepulje.

Høringssvar

Økonomi & Controlling har ingen bemærkninger af bevillingsmæssig karakter.

## Sagens videre forløb

Sagen skal behandles alene i Økonomiudvalget.

## Kommaldirektøren indstiller,

at de bevillingsmæssige konsekvenser godkendes, jf. skema under afsnittet Økonomi.

## Beslutning

Godkendt.

Fraværende: Kenneth Fredslund Petersen

# Punkt 95: Godkendelse af klimahandlingsplan for Økonomiudvalget

01.00.00-P22-1-21

## Resume

Som en del af byrådets vedtagelse af Klimaplanen 9. december blev det besluttet, at alle fagudvalg inden 1. maj 2021 skal udarbejde og vedtage en klimahandlingsplan, der viser, hvordan det enkelte fagudvalg vil bidrage til at omsætte Vejle Kommunes ambitiøse målsætninger til handlinger. Det indstilles, at Økonomiudvalget godkender forslag til klimahandlingsplan for Økonomiudvalget.

## Sagsfremstilling

### Baggrund

Byrådet godkendte den 9. december 2020 Vejle Kommunes Klimaplan, der sætter mål og handling på Vejle Kommunes arbejde med klima og grøn omstilling frem mod 2050.

Vejle Kommunes mål er:

- Reduceret udledning af drivhusgasser på 70% i 2030 i forhold til niveauet i 1990.
- Nettonul udledning af drivhusgasser inden 2050.

Som en del af Klimaplanens vedtagelse blev det besluttet, at alle fagudvalg i Vejle Kommune skal udarbejde og vedtage en klimahandlingsplan inden 1. maj 2021, der viser, hvordan det enkelte fagudvalg vil bidrage til at omsætte Vejle Kommunes ambitiøse målsætninger til handlinger.

### Økonomiudvalgets klimahandlingsplan

Klimahandlingsplanen for Økonomiudvalget er vedlagt som bilag 1. Planen beskriver Økonomiudvalgets ansvarsområder og handlinger i udmøntningen af Vejle Kommunes Klimaplan og det fælleskommunale mål om et nulemissionsfund i 2050.

Der er i alt tre overordnede indsatsområder i Økonomiudvalgets klimahandlingsplan:

1. Indkøb
2. HR, ledelse og medarbejdere
3. Erhverv og partnerskaber

Under hvert af disse indsatsområder præsenterer klimahandlingsplanen en række konkrete indsatser med dertilhørende tidsplan for igangsættelse.

### Økonomiudvalgets særlige rolle

Vejle Kommune som organisation udleder i dag 'kun' 3 % af kommunens samlede co2-udledning. Dermed ligger de største potentialer for co2-reduktion på områder, hvor Vejle Kommune ikke har mandat til at træffe beslutning.

Derfor vil Økonomiudvalget både arbejde med indsatsområder, der vedrører kommunens egen drift og med områder, der kræver partnerskaber, oplysning og dialog med borgere og erhvervsliv. Økonomiudvalget har derfor også et bredt ansvarsområde, og har således en særlig og tværgående mulighed for at adressere hele den kommunale virksomhed.

### Igangsættelse og opfølgning

Klimahandlingsplanen er dynamisk og kan tilpasses løbende af Økonomiudvalget, og der gives årligt i 2. kvartal en status med henblik på at foretage eventuelle justeringer og opdateringer til planen.

Det er endvidere i forbindelse med byrådets vedtagelse af Klimaplanen den 9. december 2020 besluttet, at Klimaplanen – og dermed klimahandlingsplanerne – fremadrettet vil indgå som del af den årlige budgetlægning.

## Kommunaldirektøren indstiller,

at Økonomiudvalget godkender forslag til klimahandlingsplan for Økonomiudvalget.

## Beslutning

Godkendt.

Fraværende: Kenneth Fredslund Petersen

## **Bilag**

Bilag 1 - Klimahandlingsplan for Økonomiudvalget

# Punkt 96: Lys- og græsforhold på Vejle Stadion

04.08.12-G01-2-21

## Resume

Forholdene på Vejle Stadion i forhold til græstæppe og lysforhold beskrives, og der fremlægges muligheder for investeringer i forholdene på stadion.

## Sagsfremstilling

På mødet i økonomiudvalget den 22. marts 2021 blev der uden for dagsorden givet en orientering om forholdene for belysning og græstæppe på Vejle Stadion. På den baggrund fremlægges mulighederne for investering i forbedringer i hhv. lysforhold og græstæppe.

### Juridisk grundlag

En kommune kan med hjemmel i kommunalfuldmagtsreglerne tilvejebringe eller udvide samt drive et fodboldstadion og stille anlægget til rådighed for professionelle fodboldklubber med henblik på at medvirke til at fremme idrætten og tilgodese almenhedens interesse i at kunne overvære sportsligt underholdende fodboldkampe.

Det er dog en betingelse, at kommunens aftaler med den professionelle fodboldklub indgås på markedsvilkår, idet en kommune ikke uden lovhjemmel må yde økonomisk støtte til virksomheder, der drives med henblik på at opnå fortjeneste.

Vejle Stadion ejes af Vejle Kommune og udlejes til VB alliancen (herefter VB). Lejen beregnes efter en model fastlagt af Konkurrencestyrelsen og baseres på kommunens årlige rentebetaling på anlægget, tilskuerkapacitet samt faktisk anvendelse.

I forlængelse af investeringerne i Vejle Stadion vil det være aktuelt at opdatere den aktuelle aftale om stadionleje.

### Lysforhold

Som en del af kravene til at spille i Superligaen, skal lysforholdene på det stadion, som klubben spiller på leve op til en række krav. For Vejle Stadion gør det sig gældende, at Vejle Boldklub de seneste sæsoner har fået dispensation fra DBU, således man kan spille i Superligaen/1. division. DBU har i 2021 oplyst, at denne dispensation ikke kan forlænges. På den baggrund har VB henvendt sig til Vejle Kommune med et ønske om en forbedring af lysforholdene.

Baggrunden for de skærpede krav er alene TV-transmissionerne og kvaliteten af disse. Der stilles således større krav til lysforholdene på stadion for at de selskaber der har købt TV-rettighederne til Superligaen kan levere et tilfredsstillende produkt i TV-transmissionerne. TV-rettighederne udgør en stor del af økonomien i Superligaen, og dermed for de klubber som spiller i Superligaen.

I fald lysforholdene ikke opgraderes, vil VB skulle afvikle sine kampe i næste sæson på et stadion, der opfylder de pågældende krav. Tilsvarende gælder fra U21-landsholdets kampe, som det på Økonomiudvalgets møde den 22. marts 2021 blev besluttet at ligge billet ind på.

Det vurderes, at VB som lejer af stadion i henhold til lejekontrakten har et rimeligt krav på, at Vejle Stadion i sin indretning og faciliteter lever op til lejerens formål, nemlig at drive elitefodbold. På den baggrund vurderes det, at VB har krav på, at lysforholdene udbedres.

Tekniske undersøgelser viser, at det er muligt at lave en løsning, hvor de eksisterende lysmaster genbruges med en opgradering af projektørerne. Desuden suppleres anlægget med projektører, som placeres under tribunetaget.

Prisen for et lysanlæg, som lever op til kravene fra DBU, vil være omkring 2,7 mio. kr. eks. moms.

### Græstæppe

Græstæppet på Vejle Stadion er aktuelt i meget dårlig stand grundet en række forskellige forhold, herunder vejrforhold og en meget tidlig sæsonstart.

Det kan bemærkes, at udvendig vedligeholdelse af anlægget, herunder græstæppe ifølge lejekontrakten påhviler lejer. VB arbejder aktuelt målrettet på at forbedre forholdene for resten af sæsonen, blandt gennem brug af vækstlys og eftersåning. Tiltagene forventes at have en positiv effekt. Der forventes dog fortsat udfordringer med græstæppet.

Der anvendes tre forskellige typer græstæpper på de stadions, som benyttes af professionelle forholdklubber: Græs, som på Vejle Stadion aktuelt, hybridgræsbane eller kunstgræsbane. Det vurderes, at det i forhold til Vejle Stadion er aktuelt at se på hhv. græsbane og hybridgræsbane.

En græsbane, som på Vejle Stadion, lever op til kravene fra DBU's licensudvalg. Det vurderes, at med forstærkede plejetiltag og længere pauser fra brug, vil der kunne ske en væsentlig forbedring i forhold til den nuværende situation.

Såfremt der ønskes en yderligere fremtidssikring af baneforholdene og en større sikkerhed for et græstæppe i god stand, kan der kigges på en hybridgræsbane. Flere Superliga klubber spiller i dag på hybridgræsbaner.

En hybridgræsbane er en blanding af en almindelig græsbane og en kunstgræsbane. Men for en hybrid-græsbane er det kun ca. 13-15 % af stråene på græstæppet der er kunstige, når installationen er fuldført. De kunstige græsstrå er med til at beskytte det ægte græs, og dermed sikre bedre vækstbetingelser for græsset og større slidstyrke. Leverandøren oplyser, at en hybridgræsbane er op til tre gange så slidstærkt som normalt græs. Samtidig betyder nettet, som det kunstige græs er syet på, og som det naturlige græs vokser op igennem, at banen holdes mere stabil og ensartet, og at det er langt sværere at rive græstørv op i kampene.

Hybridgræsbanen kan anlægges sammen med et almindeligt græstæppe, som vokser op gennem dugen med det kunstige græs på. Her skal regnes med en anlægsperiode på 8-10 uger. Aktuelt forventes det at være muligt at starte projektet op i uge 21. Hvis VB samtidig anmoder om en-to udekampe i starten af den nye sæson, så vurderes det muligt at have en ny hybridgræsbane på plads til starten af næste sæson.

Prisen vil være omkring 2.658.000 kr. eks. moms. Hertil kommer udgift til udenomsarealer, eftersyn af dræn mv. ca. kr. 300.000.

VB oplyser, at de vil se en investering i en hybridgræsbane som et markant plus, som vil styrke mulighederne for udvikle elitefodbolden i Vejle. Der lægges fra VB's side bl.a. vægt på den forbedrede slidstyrke og fremtidssikring i forhold til evt. fremtidige krav fra DBU.

## Økonomi

Ny/ændring af Anlægsbevilling (i 1.000 kr.)							
Udvalg	Stednr	Projekt	Udgift	Indtægt			
KIU	031.xxx	Ny græsbane Vejle Stadion	2.958				
KIU	031.xxx	Lysforhold Vejle Stadion	2.775				
<b>Ændring af anlægsbevillinger i alt</b>			<b>5.733</b>	<b>0</b>			
<b>Tillægsbevilling til rådighedsbeløb (i 1.000 kr.)</b>					<b>Budgetår</b>	<b>Konsekvenser i overslagsår</b>	
Udvalg	Stednr	Projekt	udg/indt	2021	2022	2023	2024 og varigt
<b>Tillægsbevilling:</b>							
KIU	031.xxx	Ny græsbane Vejle Stadion	Udgift	2.958			
KIU	031.xxx	Lysforhold Vejle Stadion	Udgift	2.775			
<b>Finansiering:</b>							
ØU	Den Centrale Reservepulje/		Udgift	-2.958			
	Båndlagte midler		Udgift	-2.775			
Tillægsbevilling netto i alt					0	0	0
<b>Kassen (- = forbrug)</b>					<b>0</b>	<b>0</b>	<b>0</b>

Opsummering af de økonomiske konsekvenser:

Der afsættes rådighedsbeløb og gives anlægsbevilling på 2.958 mio. kr. til nyt græstæppe samt 2.775 mio. kr. til lysforhold på Vejle Stadion. Finansiering sker via Den Centrale Reservepulje/de båndlagte midler. Der resterer herefter 8.341 mio. kr. tilbage af de båndlagte midler.

Høringssvar:

Økonomi og Controlling/Budget har ingen bemærkninger af bevillingsmæssig karakter.

## **Sagens videre forløb**

Sagen skal behandles i Økonomiudvalget og Byrådet.

### **Kommunaldirektøren indstiller,**

at de bevillingsmæssige konsekvenser, jf. afsnittet økonomi, vedr. investering i lysanlægget godkendes, og at de bevillingsmæssige konsekvenser, jf. afsnittet økonomi, vedr. investering i hybridgræsbane godkendes.

## **Beslutning**

Dan Arnløv Jørgensen stillede følgende ændringsforslag:

”at sagen inden behandling sendes til høring i Konkurrencestyrelsen.”

For ændringsforslaget stemte Dan Arnløv Jørgensen og Lone Myrhøj.

Imod stemte Jens Ejner Christensen, Lars Schmidt og Per Olesen.

Martin Sikær, Søren Peschardt og Dan Skjerning undlod at stemme.

Ændringsforslaget er hermed bortfaldet.

For hovedforslaget stemte Jens Ejner Christensen, Lars Schmidt og Per Olesen.

Martin Sikær, Søren Peschardt, Dan Skjerning, Dan Arnløv Jørgensen og Lone Myrhøj tog forbehold for deres stillingtagen til byrådets behandling af sagen.

Fraværende: Kenneth Fredslund Petersen

# Punkt 97: Fritagelse for stigning i grundskyld, som følge af ændret planforhold

00.32.00-P21-1-20

## Resume

Loven om kommunal ejendomsskat fastsætter i §8a, at kommunalbestyrelsen kan meddele hel eller delvis fritagelse for stigning i grundskyld, som følge af ændret planforhold. Fritagelsen omfatter kun de stigninger i grundskylden, der har medført, at grundværdien er steget med mere end 20 pct. Fritagelsen bortfalder efter maksimalt 10 år.

## Sagsfremstilling

Fritagelsesordningen er en udmøntning af en del af forliget om et nyt ejendomssystem af 5. oktober 2016. Ordningen betyder, at kommunerne under visse betingelser skal kunne kompensere ejeren for de skattemæssige konsekvenser af en ændret lokalplan. Ejeren vil som følge heraf få større omkostninger i form af stigende grundskyld. Det er denne stigning i grundskylden, som kommunen vil kunne meddele fritagelse for.

Følgende betingelser skal være opfyldt for, at man kan være omfattet af §8a:

1. Kommunernes adgang til hel eller delvis fritagelse efter den foreslåede bestemmelse omfatter kun de stigninger i grundskylden, der har medført, at grundværdien er steget med mere end 20 pct.
2. Stigningen skal være sket som følge af en ændret lokalplan eller en ny lokalplan for et område, hvor der ikke tidligere har været en lokalplan. Stigninger i grundskylden grundet andre forhold som eksempelvis almindelige prisstigninger er således ikke omfattet.
3. Ejendommen kan ikke anvendes eller udnyttes i videre omfang, end hvad der var tilladt før ændringen eller etableringen af lokalplanen.
4. Der skal være foretaget tilbageregning af grundværdien til basisåret efter Ejendomsvurderingslovens §40, stk. 1, nr. 5.

Fritagelsen kan ske efter konkret ansøgning fra grundejeren. I bestemmelsen fremgår det, at fritagelsen bortfalder i følgende situationer:

1. Efter maksimalt 10 år fra hvor stigningen i grundværdi slår igennem ved vurderingen første gang,
2. Hvis ejendommen sælges. Ny ejer har ikke adgang til at ansøge om fritagelse.
3. Såfremt de ændrede anvendelsesmuligheder i lokalplanen tages i brug.

Bestemmelsen i 8a er en ”kan” bestemmelse. Det betyder, at Vejle Kommune skal tage stilling til, hvorvidt der skal gøres brug af §8a.

Vejle Kommune kan opstille egne kriterier for i hvilke situationer, der ønskes anvendelse af bestemmelsen, blot det er inden for den ramme §8a giver. Det betyder, at der eksempelvis kan indføres en kortere frist for bortfald.

## Økonomi

Vejle Kommune har ikke tidligere behandlet sager med anmodning om fritagelse efter §8a. Der vurderes fremadrettet at være et relativt begrænset antal sager, hvorfor den økonomiske betydning vurderes at være minimal.

## Historik

Kommunaldirektøren indstiller, 24. februar 2020, pkt. 44:  
at der jf. § 8 a i lov om kommunal ejendomsskat gives hel fritagelse for den del af stigningen på grundskylden, der overstiger 20 procent af grundskylden, og at fritagelsen bortfalder efter max 10 år.

Økonomiudvalget, 24. februar 2020, pkt. 44:  
Anbefales.

Byrådet, 4. marts 2020, pkt. 13:  
Godkendt.

John Bille deltog som stedfortræder for Niels Clemmensen.

Administrativ tilføjelse, 19. marts 2021:

Ejendomsskattekontoret som behandler anmodninger om fritagelser for stigning i grundskyld iht. §8a, har for at kunne sagsbehandle brug for en præcisering af betingelserne for fritagelse.

Loven om kommunal ejendomsskat fastsætter i §8a, at kommunalbestyrelsen kan meddele hel eller delvis fritagelse for stigning i grundskyld, som følge af ændret planforhold.

Ejendomsskattekontoret ønsker det præciseret således, at der alene fritages, hvis lokalplanen bliver vedtaget uden ejerens medvirken / mod ejerens vilje.

Desuden ønskes en præcisering af at administrationen gives kompetence til at afgøre anmodninger om fritagelser iht. §8a inden for de rammer byrådet har godkendt.

Kommunaldirektøren indstiller, 19. april 2021, pkt. 98:

at der alene fritages, hvis lokalplanen bliver vedtaget uden ejerens medvirken / mod ejerens vilje, og at administrationen gives kompetence til at afgøre anmodninger om fritagelser iht. §8a inden for de rammer byrådet har godkendt.

## **Beslutning**

Anbefales.

Fraværende: Kenneth Fredslund Petersen

# Punkt 98: Årsrapport 2020

00.32.10-K07-1-21

## Resume

Vejle Kommunes regnskab for 2020 foreligger nu klar til at blive overgivet til revisionen.

## Sagsfremstilling

Jvf. Styrelseslovens §45 skal Byrådet overgive kommunens årsregnskab til revision. Regnskabet foreligger i form af Årsberetning 2020 samt et bilagshæfte med specifikationer og øvrige autoriserede materialer.

Når Byrådet senere modtager revisionens bemærkninger på baggrund af den udførte revision, foreligger regnskabet til endelig godkendelse.

Regnskabet for 2020 udviser følgende nøgletal for det skattefinansierede område:

- underskud på det skattefinansierede område inkl. lån på 12,6 mio. kr.
- overskud på den strukturelle balance på 547,9 mio. kr. (resultatet af den primære drift)
- nettoanlægsudgifter på 498,7 mio. kr. (heraf 17,7 mio. kr. på brugerfinansierede anlæg)
- overførte drifts- og anlægsmidler 402,9 mio. kr.
- en samlet langfristet gæld på 1.822,4 mio. kr.
- den samlede balance udgør 10.060,5 mio. kr.

## Sagens videre forløb

Sagen skal behandles i Økonomiudvalget og i Byrådet.

## Kommunaldirektøren indstiller,

at regnskabet for 2020 overgives til revisionen.

## Beslutning

Anbefales.

Fraværende: Kenneth Fredslund Petersen

## Bilag

Årsberetning 2020

Årsberetning 2020 - Bilagshæfte

# Punkt 99: Anlægsbevilling - Byggemodning af boligområder

13.06.00-G01-21-20

## Resume

Økonomiudvalget fik på møde den 22. marts 2021 en gennemgang af de områder i kommunen, hvor der kan tilvejebringes parcelhusgrunde med henblik på udbud og salg. I forlængelse heraf indstilles det, at der bevilges og gennemføres byggemodning af 14 parceller på Violvej, Give, 14 parceller på Bregnhovedvej, Give, 10 parceller på Ranunkelvej, Gårslev og 37 parceller i Planetbyen Vest, Vejle.

## Sagsfremstilling

Violvej, Give – Blomsterparken, 3. etape

Vejle Kommune ejer et areal i den sydlige del af Give, der ved lokalplan nr. 1216 er udlagt til boligformål. Kommunen har siden 2019 byggemodnet 27 parcelhusgrunde i udstykningens 1. og 2. etape. Alle 13 grunde i etape 1 er udsolgt og 2. etape er under byggemodning og forventes udbudt til salg medio 2021. Juridisk Kontor modtager fortsat mange henvendelser fra interesserede købere til parcelhusgrunde i området.

Det indstilles, at der bevilges og igangsættes byggemodning af 14 parcelhusgrunde på Violvej, som vist på vedlagte kortbilag. Udgifter hertil er af Teknik & Miljø anslået til at udgøre 4,6 mio. kr. Det forventes, at grundene i 3. etape kan udbydes i foråret 2022.

Bregnhovedvej, Give – Give Vest, 1. etape

Vejle Kommune ejer et areal på cirka 2 ha. i den vestlige del af Give, der ved lokalplan nr. 1052 er udlagt til parcelhusgrunde. Inden for samme lokalplanområde ejer kommunen yderligere knap 8 ha. jord udlagt til parcelhusgrunde eller tæt-lav boliger med tilhørende grønt område.

Som følge af den fortsatte efterspørgsel efter parcelhusgrunde i Give, indstilles det, at der bevilges og igangsættes byggemodning af 14 grunde i lokalplanens delområde 1, der er beliggende mellem Bregnhovedvej og Diagonalvejen. Udgiften anslås af Teknik & Miljø til 8,6 mio. kr. og indeholder tillige kommunens andel af den samlede udgift til etablering af ny stamvej gennem lokalplanområdet. De nye grunde forventes klar til udbud i foråret 2022.

Ranunkelvej, Gårslev – Høllvej, 3. etape

Vejle Kommune har samlet byggemodnet og udbudt 16 parcelhusgrunde på to boligveje i udstykningen ved Høllvej i Gårslev, heraf er 15 grunde solgt. Generelt opleves der en stærkt øget efterspørgsel på grunde i området.

Ved denne sag indstilles der til bevilling og igangsætning af byggemodning af 10 parcelhusgrunde på Ranunkelvej, jf. vedlagte kortbilag. Udgiften hertil er af Teknik & Miljø anslået til at udgøre 4,2 mio. kr. Grundene er beliggende i lokalplan nr. 1051 og forventes at kunne være klar til salg i foråret 2022.

Planetbyen Vest, Vejle - 2. etape

Vejle Kommune erhvervede i 2019 arealerne beliggende inden for lokalplan nr. 1286 for et området i Planetbyen Vest. Der kan i overensstemmelse med lokalplanens udstykningsprincipper etableres både åben-lav og tæt-lav bebyggelse i området. Den inderste boligvej mod øst påtænkes udbudt til tæt-lav boliger.

I 2020 blev byggemodningen af de første 18 parcelhusgrunde i udstykningen igangsat, herunder med etablering af stamvejen fra Planetbyen til den kommende omfartsvej ved Uhre. De 18 grunde i 1. etape forventes udbudt til salg i efteråret 2021.

Juridisk Kontor oplever markant efterspørgsel efter grunde i området. Således er der i den tilstødende kommunale udstykning på Magnesvej (lokalplan nr. 1263) kun få tilbageværende grunde. På den baggrund indstilles det, at der bevilges og igangsættes byggemodning af de resterende 37 parcelhusgrunde på Sindrisvej og Brimirsvej, jf. vedlagte kortbilag. Udgiften hertil er af Teknik og Miljø anslået til at udgøre 15,8 mio. kr. Det forventes, at grundene kan være klar til udbud i foråret 2022.

Kastanievænget, Vonge – 3. etape

Der er 2 grunde tilbage i udstykningen på Kastanievænget i Vonge. På disse grunde er der konstateret omfattende blød bund, hvilket udfordrer salget. Den fortsatte interesse for grunde i området har givet anledning til at overveje muligheden for at byggemodne alle eller en del af de resterende 17 grunde i udstykningen, der er omfattet af lokalplan nr. 100201.

For at få belyst jordbundsforholdene og udstrækningen af områder med problematiske bundforhold, besluttede Byrådet den 10. februar 2021 i sag nr. 13 at meddele bevilling til at gennemføre indledende geotekniske undersøgelser forud for

igangsættelse af byggemodning af en ny etape grunde.

De indhentede boreprøver har påvist omfattende forekomst af blød bund i området. Juridisk Kontor vurderer, at behovet for jordudskiftning til bæredygtigt lag udgør en reel hindring for salg af nye grunde på kommunens sædvanlige handelsvilkår.

Teknik & Miljø er derfor anmodet om at vurdere muligheden for, at kommunen som led i en byggemodning etablerer sandpude på de enkelte grunde. Når der foreligger et overslag på økonomien i en sådan løsning, vil sagen blive revurderet med henblik på mulig indstilling om igangsættelse af byggemodning.

Andkær Bygade, Andkær

Vejle Kommune ejer et areal på cirka 2 ha. ved Andkær Bygade. Arealet er i kommuneplanen udlagt til boligformål. Det indstilles, at Teknisk Udvalg anmodes om at igangsætte lokalplanlægning af området svarende til matr.nr. 14k Andkær By, Gauerlund til åben-lav boligbebyggelse. En lokalplan kan danne grundlag for en senere indstilling om igangsætning af byggemodning af områdets cirka 8 parcelhusgrunde.

## Økonomi

Opsummering af bevillingsmæssige konsekvenser vedr. ANLÆG:

Ny/ændring af Anlægsbevilling (i 1.000 kr.)			
Udvalg	Stednr	Projekt	Indtægt
TU	002.217 02	Blomsterparken Give	4.600
TU	002.xxx 02	Byggemodning Bregnhovedvej, Give	8.600
TU	002.205 02	Byggemodning v. Høllvej, Gårslev	4.200
TU	002.234 02	Byggemodning Planetbyen Vest	15.800
ØU	002.171	Ramme, salg Boligformål	-33.200
<b>Ændring af anlægsbevillinger i alt</b>			<b>-33.200</b>

Figur 1: Opsummering af bevillingsmæssige konsekvenser vedr. ANLÆG:

Tillægsbevilling til rådighedsbeløb (i 1.000 kr.)				Budgetår		Konsekvenser i overslagsår	
Udvalg	Stednr	Projekt	U/I	2021	2022	2023	2024
<b>Tillægsbevilling:</b>							
TU	002.217 02	Blomsterparken Give	Udg	4.000			600
TU	002.xxx 02	Byggemodning Bregnhovedvej, Give	Udg	7.700			900
TU	002.205 02	Byggemodning v. Høllvej, Gårslev	Udg	3.700			500
TU	002.234 02	Byggemodning Planetbyen Vest	Udg	14.300			1.500
<b>Finansiering:</b>							
ØU	002.171	Ramme, salg Boligformål	Ind		-33.200		
<b>Tillægsbevilling netto i alt</b>				<b>29.700</b>	<b>-33.200</b>	<b>0</b>	<b>3.500</b>
<b>Kassen (- = forbrug)</b>				<b>-29.700</b>	<b>33.200</b>	<b>0</b>	<b>-3.500</b>

Figur 2: Tillægsbevilling til rådighedsbeløb

Sagen medfører, at der gives anlægsbevilling og afsættes rådighedsbeløb på i alt 33,2 mio. kr. til byggemodning af parcelhusgrunde i Give, Gårslev og Planetbyen Vest i 2021 og 2024 (færdiggørelsesarbejder). Udgiften til byggemodningen finansieres af merindtægter fra salg af parcelhusgrunde i 2022.

Afledt drift

Fra 2022 og frem udgør den samlede afledte drift vedrørende gadebelysning, gadefejning, renhold og vintervedligeholdelse m.v. på 88.000 kr. pr. år.

Dette er fordelt på:

Violvej, Give – 10.000 kr.

Bregnhovedvej, Give – 43.000 kr.

Ranunkelvej, Gårslev – 10.000 kr.

Planetbyen Vest – 25.000 kr.

Den samlede afledte drift indgår i budgetlægningen for 2022-205 spor 2.

Høring:

Økonomi & Controlling har ingen bemærkninger af bevillingsmæssig karakter.

## **Sagens videre forløb**

Sagen skal behandles i Økonomiudvalget og Byrådet.

### **Kommunaldirektøren indstiller,**

at Teknisk Udvalg anmodes om at gennemføre byggemodning af 14 parcelhusgrunde ved Violvej, Give Syd, jf. vedlagte kortbilag,

at Teknisk Udvalg anmodes om at gennemføre byggemodning af 14 parcelhusgrunde ved Bregnhovedvej, Give, herunder anlæg af ny stamvej, jf. vedlagte kortbilag,

at Teknisk Udvalg anmodes om at gennemføre byggemodning af 10 parcelhusgrunde ved Ranunkelvej, Gårslev, jf. vedlagte kortbilag,

at Teknisk Udvalg anmodes om at gennemføre byggemodning af 37 parcelhusgrunde ved Sindrisvej og Brimirsvej i Planetbyen Vest, Vejle jf. vedlagte kortbilag,

at Teknisk Udvalg anmodes om at igangsætte lokalplanproces for matr.nr. 14k Andkær By, Gauerslund til åben-lav boligbebyggelse, og

at de bevillingsmæssige konsekvenser godkendes jf. bevillingsskema under afsnittet økonomi.

## **Beslutning**

Anbefales.

Fraværende: Kenneth Fredslund Petersen

## **Bilag**

Kortbilag - Byggemodninger 2021

# Punkt 100: Udmøntning af byrådets beslutning vedrørende projekt ved Gammelhavn

82.01.00-G01-4-16

## Resume

Byrådet godkendte i sag nr. 107 den 27. maj 2020, at Vejle Kommune gennemfører et magelæg med NPV vedrørende projekt- og vejarealer ved Gammelhavn. Byrådet betingede godkendelsen af, at der som led i aftalernes gennemførelse tinglyses en deklaration, der sikrer, at alene det godkendte reducerede projekt med byrådets vedtagne tilføjelser i sag nr. 92 den 27. maj 2020 kan opføres på projektarealerne indenfor lokalplan nr. 1225. Der redegøres nedenfor for vedlagte deklarationstekst med bilag, herunder for den gennemførte arkitektoniske bearbejdning af projektet og det afledte parkeringsbehov. Endvidere gives en status for miljøvurdering, vurdering af afledte dispensationer, flytning af godsbanebygning og anlæggelse af forbindelsesvejen.

## Sagsfremstilling

Byrådet godkendte på møde den 27. maj 2020 et magelæg af arealer mellem Vejle Kommune og NPV. Ved magelægget afgiver Vejle Kommune en mindre del af Sønderbrogade, der indgår i projektets byggefelt, mens Vejle Kommune til gengæld modtager arealer til udvidelse af eksisterende vejanlæg samt etablering af ny forbindelsesvej. Byrådet godkendte den 7. april 2021 i sag nr. 53 en reduktion af magelægsaftalernes enslydende købesummer, som følge af den endelige afgrænsning af magelægsaftalernes arealer. Revideret magelægsplan af 28. januar 2021 vedlægges.

Byrådets beslutning sikres ved tinglysning af deklaration

Byrådets godkendelse af magelægsaftalen var betinget af, at det alene er det på mødet fremlagte reducerede projekt med byrådets tilføjelser og præciseringer, der kan opføres på projektarealerne. NPV har fremsendt vedlagte brev med deklaration og bilag. Byrådets beslutning sikres ved, at deklarationen med bilag 1 og 2 tinglyses på projektarealerne som led i magelægsaftalernes gennemførelse. Deklarationen gælder for nuværende og kommende ejere af projektarealerne og har Vejle Kommune som påtaleberettiget.

Deklarationens tekst med henvisning til bilag 1 (rids, der viser bebyggelsens placering og afgrænsning indenfor lokalplanens område) og bilag 2 (Projektmappe med visualiseringer, facadeprincipper m.v.) sikrer, at bebyggelse indenfor lokalplan nr. 1225 til enhver tid skal overholde følgende krav stillet af byrådet på mødet den 27. maj 2020 i sag nr. 92 og sag nr. 107:

- Maksimal bebyggelsesprocent på 295
- Tilbagerykning af facadebyggelinje mod Sønderbrogade
- Bearbejdet facadeudformning og arkitektur
- Projektet skal rumme et antal studie-/ungdomsboliger – i deklarationen fastsat til mindst 100 studie-/ungdomsboliger
- Projektet skal rumme en dagligvarebutik
- Projektet må maksimalt indeholde 2.000 m<sup>2</sup> større og mindre butikker udover dagligvarebutikken, og
- Projektet rummer mindst 790 parkeringspladser, og at terrænpladserne skal pålægges tidsbegrænsning i dagtimerne.

Arkitektonisk bearbejdning af projektet

Som det fremgik af sagsfremstillingen den 27. maj 2020, så var projektet stadig på et overordnet og indledende stadie, og der var enighed med NPV om, at der i den videre proces skulle være en tæt dialog med stadsarkitekten for at sikre en høj arkitektonisk kvalitet i facadeløsninger, materialevalg m.v., der lever op til det høje ambitionsniveau, Vejle i en årrække har haft. Byrådets beslutning den 27. maj 2020 har medført behov for at bearbejde projektet yderligere. Blandt andet besluttede byrådet, at projektets facadebyggelinje mod Sønderbrogade skulle rykkes 2 meter tilbage, og at projektets hjørne mod Sønderbrogade og Gammelhavn skulle rykkes tilbage og bearbejdes arkitektonisk, så der skabes visuel forbindelse mellem Søndertorv og det nye grønne byrum i gårdrummet til bebyggelsen. Der har derfor fra efteråret 2020 været en løbende dialog mellem stadsarkitekten og de arkitekter, som NPV har tilknyttet, om projektets arkitektur.

Undervejs i processen har NPV tilknyttet endnu et arkitektteam for at sikre variation i projektet. Det betyder, at Aarstiderne Arkitekter, Henning Larsen Arkitekter og Rambøll Arkitekter har tegnet forskellige dele af projektet, mens Aarstiderne Arkitekter har stået for det overordnede arkitektoniske greb og at sikre sammenhængen i projektet.

Midtbyens arkitektoniske linje med røde farver og teglbyggerier med murstensdetaljer er videreført i bebyggelsen ved Gammelhavn. Facadernes komposition og arkitektoniske udtryk afspejler den enkeltes bygnings funktion. Hvor der er boliger, er der brugt sprossede vinduer og klassiske murværksdetaljer, som man ser det i mange boligbebyggelser i Vejle by. Hvor der er kontorer eller parkeringshus, er der arbejdet mere skulpturelt med arkitekturen, som det kendes fra f.eks. parkeringshusene i midtbyen. På den måde er der både skabt en variation i bebyggelsen og en sammenhæng til den eksisterende bys arkitektur.

Bebyggelsen er udformet som forskellige bygninger, der står ”skulder ved skulder” rundt langs kanten af de to grønne gårdrum. Bygningerne har forskellig højde, for at skabe en varieret oplevelse og modvirke at bebyggelsen fremstår for massivt. Hjørnebygningerne har fået en særlig arkitektonisk bearbejdning, for at skabe spændende oplevelser i de byrum, de knytter sig til. Mod Fredericiavej markerer hjørnebygningerne ankomsten til bymidten og mod Søndertorv har hjørnebygningen ”Strygejernet” fået en slank afrunding, der åbner op til det grønne gårdrum.

Langs Gammelhavn åbnes husrækken, så de grønne områder bliver synlige og flyder sammen med beplantningen ved Gammelhavn. Her tænkes et grønt, langstrakt parkrum med opholdsmuligheder og cykelparkering under træerne.

Projektet vil blive detaljeret yderligere før endelig projektering, men med udgangspunkt i vedlagte bilag 2, der tinglyses sammen med deklARATIONEN. NPV og forvaltningen er enige om, at der i den videre proces skal være en tæt dialog med stadsarkitekten. Det er målet at realisere et grønt, bæredygtigt byggeri og by-landskab, og i en kvalitet, så der opnås certificering efter kravene i certificeringsordningen DGNB.

#### Parkering

Byrådet præciserede i sin beslutning den 27. maj 2020 blandt andet, at det nødvendige antal p-pladser skulle etableres indenfor lokalplanområdet, og at der skulle pålægges tidsbegrænsning på terrænparkeringen med henblik på at sikre p-pladser til handlende i alle midtbyens butikker. NPV har med baggrund i Vejle Kommunes ønsker til parkering, herunder muligheden for at sikre p-pladser til handlende i alle byens butikker, fået rådgivningsfirmaet Via Trafik til at vurdere behovet for parkeringspladser i projektet.

Via Trafik anbefaler, at der med projektets sammensætning bør etableres mindst 790 parkeringspladser til projektet, hvoraf en del er tidsbegrænsede, så de er attraktive for kunder og besøgende i projektet og i midtbyen. Se vedlagte parkeringsnotat af 23. marts 2021.

Anbefalingen er baseret på konkrete vurderinger af de enkelte parkantgrupperes parkeringsbehov kombineret med muligheden for at dobbeltudnytte p-pladser til parkanter, som efterspørger parkering tidsforskudt af hinanden. Via Trafik vurderer, at de forskellige anvendelser i projektet har forskellige parkeringsbehov på forskellige tidspunkter. Overordnet har boliger størst behov for parkering aften og nat på hverdage og mindre behov i løbet af dagen. Den samme tendens ses i mindre grad om lørdagen og i endnu mindre grad om søndagen. Butikker har størst behov for parkering lørdag middag. På hverdage er det største behov i løbet af dagen, men niveauet er mindre end om lørdagen. Behovet om søndagen afhænger meget af den enkelte butik, men er generelt mindre end både hverdag og lørdag. Kontor har behov for parkering på hverdage inden for normal arbejdstid, hvorimod parkeringsbehovet er ubetydeligt på alle andre tidspunkter.

Via Trafik vurderer, at med minimum 790 p-pladser og tidsbegrænsning i dagtimerne på terrænparkeringen vil der på mange tider af døgnet og ugen være perioder, hvor parkeringen ikke udnyttes fuldt ud og dermed kan supplere midtbyens samlede parkeringskapacitet. Om aftenen på hverdage og i weekenden er der ledige p-pladser, som kan udnyttes af andre brugere i midtbyen. Det anbefales derfor, at parkeringen i projektet indgår i den dynamiske p-skiltning sammen med Bryggen og kommunens p-huse Albert og Trondur, hvorved der kan sikres en optimal udnyttelse af parkeringskapaciteten i midtbyen.

Det er forvaltningens vurdering, at Via Trafiks analyse er grundig og sagligt velfunderet. Hvor der er et spænd i vurderingen af parkeringsbehovet, er der valgt et konservativt skøn, og Via Trafiks konklusion vedrørende det nødvendige antal parkeringspladser til projektet virker robust. Forvaltningen anbefaler derfor med baggrund i Via Trafiks analyse, at der som en del af deklARATIONEN tinglyses på projektarealerne, at der skal etableres minimum 790 p-pladser, og at p-pladserne på terræn skal have tidsbegrænsning i dagtimerne.

Forvaltningen bemærker i øvrigt, at det seneste fremsendte projekt af 13. april 2021 indeholder 825 p-pladser indenfor lokalplanområdet.

#### Miljøvurdering (VVM)

Byrådet vedtog den 27. maj 2020 at igangsætte en VVM proces for det reviderede og reducerede projekt. Byrådet vedtog den 9. december 2020 i sag nr. 217 at give tilladelse efter miljøvurderingsloven til projektet efter gennemført borgerproces m.v. Tilladelsen er påklaget til Miljø- og Fødevareklagenævnet af en beboer på Gammelhavn.

#### Afledte dispensationer til lokalplan nr. 1225

Byrådet vedtog den 27. maj 2020 blandt andet, at ”afledte dispensationer til lokalplan nr. 1225 som følge af projektændringerne sendes i høring efter planlovens regler herom”. Ud over de godkendte projektændringer medfører ændringer i seneste revision af bygningsreglementet også behov for nogle dispensationer fra lokalplanen. Forvaltningen oplister nedenfor de dispensationer, som der på nuværende tidspunkt vurderes at være behov for.

- Byggeriet rykkes jf. Byrådets beslutning den 27. maj 2 meter tilbage fra byggelinjen i lokalplanen.
- Dagligvarebutikken (Kvickly), som vist i projektet godkendt af Byrådet den 27. maj 2020, er ca. 4.100 m<sup>2</sup> mod lokalplanens maks. 3.500 m<sup>2</sup>.
- Projektet, som Byrådet godkendte den 27. maj 2020, har flere åbninger i karréen mod Gammelhavn, hvor lokalplanen foreskriver en samlet karré. Den ændrede form af karréen medfører også en ændret form af det grønne gårdrum.
- Projektets ændrede sammensætning med færre detailhandelskvadratmeter og tilføjelse af studie-/ungdomsboliger, som besluttet af Byrådet den 27. maj 2020, medfører et andet parkeringsbehov end forudsat i lokalplanen.
- Teknikrum til butikker og restauranter m.v. indbygges som en indskudt skjult etage i stueetagen.
- Isolering af teknikhus på tag pga. ændrede krav i bygningsreglement gør det til ekstra etage.
- Bebyggelse mod Sønderbrogade med ”Strygejernet” overholder højden i lokalplanen, men er en etage højere end forudsat i lokalplanen.
- Fælles tagterrasser på studie-/ungdomsboliger og kontorhus kan alt efter indretning være at betragte som en ekstra etage, end det er forudsat i lokalplanen.
- P-huset overholder højden i lokalplanen, men i det nordvestlige hjørne ligger en mindre del af p-huset i et andet delområde, hvor de ikke er forudsat så mange etager, som p-huset indeholder.

Dispensationer vil blive meddelt efter at være sendt i høring efter Planlovens bestemmelser herom.

#### Nedtagning af godsbanebygningen

Byrådet vedtog den 27. maj 2020 at afsætte 25 mio. kr. til at nedtage godsbanebygningen med henblik på at genopføre den helt eller delvist på et passende sted efter en gennemført borgerproces.

DSB har i efteråret 2020 givet kommunen adgang til bygningen, og Teknik & Miljø har i samarbejde med Den Gamle By i Århus, Cowi og firmaet Gamle Mursten besigtiget bygningen for at vurdere dennes tilstand.

Bygningen er i dag præget af en del skader som følge af sætninger og vandskader samt manglende vedligeholdelse. Udvendige overflader samt indvendige rum er desuden præget af meget hærværk og graffiti. De bygningskomponenter, der i særlig grad tegner bygningens særpræg, vurderes dog generelt at være i rimelig god konstruktionsmæssig stand. Træspær og tegltag er eksempelvis i god stand. Mursten er af god kvalitet, og fuger mellem murstenene er udført med kalkmørtel, hvilket gør det relativt nemt at nedtage murstenene.

Der er ligeledes foretaget en miljøscreening af Godsbanebygningen, så miljøfarlige materialer kan behandles korrekt.

Den Gamle By i Århus og Cowi opmåler bygningens geometri med alle vigtige mål i forhold til at kunne genopføre denne. Hertil kommer mærkning af alle de bevaringsværdige bygningsdele, som vil blive adskilt under nedtagning, suppleret med nødvendig fotodokumentation. Bygningen nedtages ”sten for sten” og opbevares i kasser og containere. Afrensning for tilbagesiddende mørtelfuger på de mange mursten vil først ske i forbindelse med genopbygningen.

Under forudsætning af at bygningen kan overtages af kommunen i foråret 2021, kan nedtagning udføres i perioden juni – oktober 2021, idet arbejdet foreslås udført efter en indbudt licitation i maj/juni 2021 blandt entreprenører, der er specialister i nedtagning med henblik på senere genopbygning.

#### Nye vejanlæg

Byrådet besluttede den 27. maj 2020 at anmode Teknisk Udvalg om at igangsætte og udføre anlægsarbejdet af den nye forbindelsesvej m.v., og der blev samtidig givet en anlægsbevilling på 75 mio. kr. til arbejdet.

Den samlede nye infrastruktur omkring Posthusgrunden består af følgende delprojekter i sammenhæng med hinanden. Vejle Kommunes vejprojekt, ny forbindelsesvej mellem Fredericiavej og Gammelhavn. Vejdirektoratets vejprojekt, ombygning af Fredericiavej fra Ved Vandværket til og med Sønderbrogade-krydset. NPV's projekt med forplads og byggefelt i Sønderbrogade samt ledningsomlægninger i Sønderbrogade og Gammelhavn.

Senere skal der tages politisk stilling til et projekt for den fremtidige udformning af Gammelhavn og udvidelsen af Søndertorv.

Vejdirektoratets og Vejle Kommunes vejmyndigheder har primo 2021 haft dialog vedr. indretning af varegård mod Fredericiavej og gennemgang af vejprojektet for ombygning af Fredericiavej (statsvej), således der er enighed om skitseprojektet, og det videre detailprojekteringsarbejde kan fortsætte.

Vejle Kommunes vejprojekt, ny forbindelsesvej mellem Fredericiavej og Gammelhavn planlægges udbudt 2. kvartal 2021 og afleveret 2. kvartal 2022. Projektmateriale ligger på nuværende tidspunkt med en færdiggørelsesgrad på 80%.

Vejdirektoratets vejprojekt, ombygning af Fredericiavej fra Ved Vandværket til om med Sønderbrogade-krydset planlægges udbudt 2. kvartal 2021 og med aflevering 3. kvartal 2022. Projektmateriale ligger på nuværende tidspunkt med en færdiggørelsesgrad på 65%.

Tidsplanlægningen er afhængig af en række forhold, herunder rømning af arealerne for jernbanespor med tilhørende myndighedsbehandling, eventuelle bindinger i ledningsomlægninger og samkoordinering med øvrige projekter i byen. Tidsplanen for vejanlæggene justeres derfor løbende.

## **Kommunaldirektøren indstiller,**

at vedlagte deklaration med tilhørende bilag 1 og 2 tinglyses på projektarealerne som led i gennemførelsen af magelægsaftalerne mellem Vejle Kommune og NPV til opfyldelse af byrådets beslutning i sag nr. 92 og 107 den 27. maj 2020.

## **Beslutning**

Dan Skjerning stillede følgende ændringsforslag:

”der tilføjes følgende ekstra at: at dispensationer vil blive sendt i høring efter planlovens bestemmelser herom”.

For ændringsforslaget stemte Dan Skjerning, Jens Ejner Christensen, Lars Schmidt og Per Olesen.  
Imod forslaget stemte Martin Sikær, Søren Peschardt, Dan Arnløv Jørgensen og Lone Myrhøj.  
Da der ikke er flertal for ændringsforslaget er det hermed bortfaldet.

For hovedforslaget stemte Jens Ejner Christensen, Lars Schmidt, Per Olesen og Dan Skjerning.  
Imod hovedforslaget stemte Martin Sikær, Søren Peschardt, Dan Arnløv Jørgensen og Lone Myrhøj.  
Der foreligger således ikke en indstilling fra Økonomiudvalget.

Fraværende: Kenneth Fredslund Petersen

## **Bilag**

Magelægsplan af 28.01.2021

NPV følgebrev

Deklaration om bebyggelse

Tinglysningsrids til deklaration bebyggelse (bilag 1)

Projektmappe med visualiseringer, facadeprincipper m.v. (bilag 2)

Parkeringsnotat af 23. marts 2021

NPV projekt af 3. april 2020

# Punkt 101: Forslag til retning for visuel identitet for Vejle Kommune

00.13.10-A26-1-20

## Resume

Vejle Kommunes nuværende visuelle identitet blev udviklet i forbindelse med kommunalreformen i 2006/2007. De visuelle grafiske elementer blev dengang ikke udviklet ind i de digitale platforme, som i dag er overvejende i den kommunale kommunikation, og hvor der med tilgængelighedslovgivningen er kommet lang række krav hertil siden 2018.

Direktionen godkendte i august 2020 igangsættelse af et arbejde med en ny, opdateret visuel identitet for Vejle Kommune. Dette arbejde fremlægges nu til godkendelse.

Identiteten fastholder Vejle Kommunes byvåben, hvortil der tilføjes en vifte af grafiske og digitale muligheder, som kan benyttes på varierede måder fra alle hjørner af den kommunale organisation. Delelementerne i den visuelle identitet giver en retning for det videre arbejde og er dynamiske, hvorfor elementer/farver vil over tid kunne justeres eller skiftes ud. Grundstenene i den visuelle linje fastholder et let genkendeligt og ensartet udtryk af Vejle Kommune som afsender.

## Sagsfremstilling

Visuel identitet fra 2007

'En visuel identitet' er en organisations udtryk i form af farver, grafik, opstillinger, logo og skrifttyper. Den visuelle identitet i en kommune har til formål at sikre genkendelighed for modtagerne, som let skal kunne afkode afsender og budskab. En visuel identitet kommer til udtryk hver dag i en kommunes dialog med borgerne på hjemmesider, breve, informationsmaterialer, annoncer, sociale medier, pjecer, strategier, borgerservice og meget mere og tegner derfor Vejle Kommune ud ad til.

Vejle Kommunes nuværende visuelle identitet blev udviklet i forbindelse med kommunalreformen i 2006/2007 og er kendetegnet med den klare grønne farve.

De visuelle grafiske elementer blev dengang ikke udviklet ind i de digitale platforme (fx grafiske elementer på hjemmeside eller i skabelonsystemer til udsendelse af breve til borgerne), som i dag er overvejende, og hvor der med tilgængelighedslovgivningen fra 2018 er tilkommet en lang række krav hertil. Dertil kommer, at den eksisterende visuelle identitet over tid er nedtonet til fordel for en lang række andre visuelle tilgange både centralt og decentralt i Vejle Kommune, hvilket kan udfordre det samlede visuelle billede af Vejle Kommune.

Igangsættelse af ny, opdateret visuel identitet i 2020/2021

Direktionen godkendte i august 2020 at igangsætte et arbejde med henblik på at udvikle en ny, opdateret visuel identitet for Vejle Kommune anno 2021, som dels imødegår den digitale udvikling og dels skaber en opdateret visuel identitet for Danmarks 5. største kommune. Arbejdet har været bredt forankret i en styregruppe på tværs af direktion og fagområder.

Gennem en markedsafdækning blev bureauet Det Nye Sort valgt til at understøtte Vejle Kommune i dette arbejde. Bureauet har i analyseprocessen været på rundtur i kommunen, gennemført interviews med nøglepersoner internt i kommunen samt eksterne samarbejdspartnere inden for både detailhandel, centerbyer, erhverv mm., afholdt workshop med kernemedarbejdere på kommunikationsområdet og analyseret den eksisterende designlinje i udgivet materiale.

Økonomiudvalget fik en kort orientering om igangsættelsen af arbejdet primo august 2020, og der har været afholdt for oplæg for Økonomiudvalget den 22. marts 2021 med udkast til visuel identitet præsenteret. På baggrund af bemærkningerne til udkastet fremlægges et revideret forslag til retningen for en ny, opdateret visuel identitet.

Forslag til retning for ny, opdateret visuelle identitet

Forslaget til den visuelle identitet fremvises ved en række forskelligartede eksempler fra den kommunale kommunikation i såvel skriftlig kommunikation som digital kommunikation på hjemmeside, sociale medier, i bybilledet og kampagnemateriale jf. bilag 1.

Siden sidste forelæggelse af udkastet er der foretaget en række ændringer.

Her fastholdes Vejle Kommunes byvåben i sine originale farver, som kan anvendes til officielt brug fx ved breve. Som det er tilfældet i dag kan byvåbnet også anvendes i mono-farve særligt i digitale, grafiske elementer.

Forslaget rummer endvidere en opdatering af navnetrækket, og der tilføjes en vifte af grafiske og digitale muligheder, som kan benyttes på varierede måder fra alle hjørner af den kommunale organisation, som kan anvendes både i det daglige arbejde og i større kampagne/strategimateriale.

Delelementerne i den visuelle identitet er dynamiske. Der er tilføjet en bundlinje med en række af kommunens kendetegn og seværdigheder. Disse delelementer vil såvel som farvepaletten over tid kunne justeres, udbygges eller skiftes. Grundstenene i den visuelle linje fastholder et let genkendeligt og ensartet udtryk af Vejle Kommune som afsender.

## **Kommunaldirektøren indstiller,**

at forslaget for den visuelle identitet godkendes som beskrevet

## **Beslutning**

Godkendt.

Dan Arnløv Jørgensen stemte imod.

Fraværende: Kenneth Fredslund Petersen

## **Bilag**

Bilag 1\_ Forslag til opdateret visuel identitet for Vejle Kommune

# Punkt 102: Endelig vedtagelse af tillæg nr. 69 til Vejle Kommuneplan 2017-2029, udvidelse af landsbyrammen ved Ø. Starup

01.02.03-P16-7-20

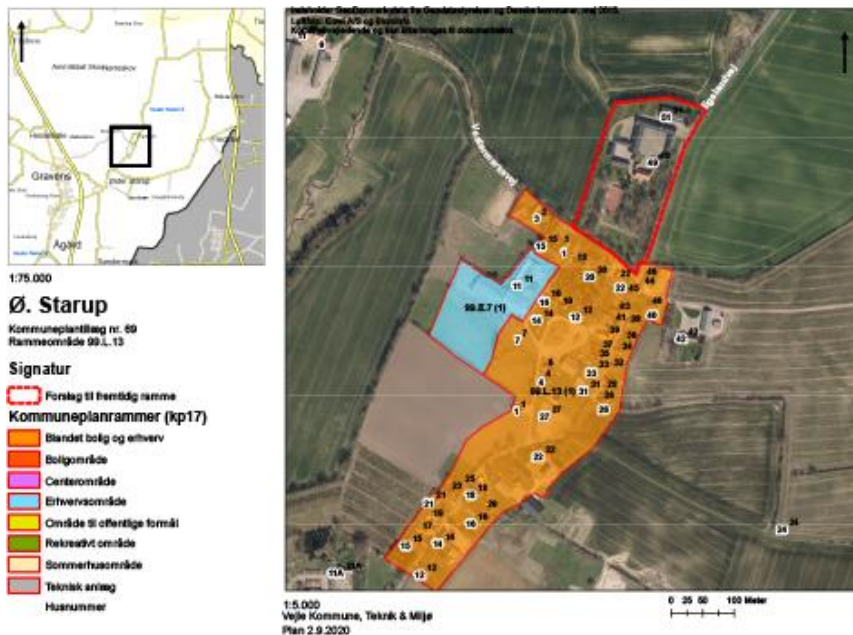
## Resume

Ejeren af ejendommen Egelandvej 49, Ø. Starup har forespurgt om muligheden for at udstykke en grund og bygge en helårsbolig i den sydlige del af ejendommens haveanlæg. Der kan kun gives tilladelse til det ansøgte, hvis arealet ved hjælp af et kommuneplantillæg inddrages i landsbyafgrænsningen for Ø. Starup. Forslaget har været i offentlig høring fra den 22. januar 2021 til den 19. marts 2021. Der er ikke indkommet bemærkninger til forslaget.

## Sagsfremstilling



Figur 1: Ønske om udstykning og bebyggelse



Figur 2:  
Eksisterende landsbyafgrænsning markeret med orange.  
Udvidelse af landsbyrammen markeret med rød stiplede linje

## Planens historik

Økonomiudvalget besluttede på mødet den 21.9.20, pkt. nr. 240, at igangsætte udarbejdelse af tillæg nr. 69. Tillægget har været i fordebat fra den 20.11.20 til den 4.12.2020. Byrådet besluttede på møde den 20.1.21, pkt. nr. 2, at sende tillægget i offentlig høring.

Tillægget har været i offentlig høring fra den 22.1.21 til den 19.3.21.

Indsigelser/bemærkninger

Der er ikke indkommet indsigelser og bemærkninger til tillægget.

Sagens videre forløb

Sagen skal behandles af Økonomiudvalget og Byrådet.

### **Kommunaldirektøren indstiller,**

at udvalget anbefaler over for Byrådet, at tillæg nr. 69 til Vejle Kommuneplan 2017-2029 vedtages endeligt-

### **Beslutning**

Anbefales.

Fraværende: Kenneth Fredslund Petersen

### **Bilag**

Tillæg nr. 69 til Vejle Kommuneplan 2017-2029 m følgebrev

# Punkt 103: Anlægsbevilling - Etablering af busdepot til kollektiv trafik

05.05.05-Ø54-1-20

## Resume

Vejle Kommune etablerer et busdepot til kollektiv trafik til brug for den kommende vognmand. Det er besluttet, at udgiften til busdepotet afholdes som en anlægsudgift. Teknisk Udvalg skal jf. tidligere byrådsbeslutning fremkomme med forslag til finansiering af busdepot, hvor forvaltningen ser tre ligeværdige modeller. Enten en finansiering via kassen med en afdragsordning eller finansiering via eksisterende anlægsbudgetter, herunder pulje til infrastruktur. Eller en kombination af de to modeller.

## Sagsfremstilling

Byrådet godkendte den 10. februar 2021, punkt. nr. 16, at der i udbuddet til elbusdrift indgår, at Vejle Kommune stiller et busdepot til rådighed for den kommende vognmand. Samtidig blev det besluttet, at opførelse af busdepot afholdes som en anlægsudgift, samt at de bevillingsmæssige konsekvenser heraf indgår i ny sag fra Teknisk Udvalg, herunder lån af kassen og/eller andre finansieringsmuligheder.

Af sagen fremgik, at anlægsudgiften til busdepot på i alt 30 mio. kr. finansieres af kassen som et lån indtil de endelige finansieringsmuligheder er belyst. Herunder belysning af Teknisk Udvalgs muligheder for at afholde udgifterne inden for egne anlægsmidler, uforbrugte midler ved regnskabsafslutning 2020, medfinansiering via driftsbesparelser vedr. busdrift, lejeindtægt vedr. busdepot mm.

Anlægsudgiften til et busdepot bliver i alt 30 mio. kr. fordelt med 3 mio. kr. i 2021 og 27 mio. kr. i 2022.

Opgaven for Teknisk Udvalg er 2-delt:

1. Teknisk Udvalg skal belyse mulighederne for at skabe plads i anlægsrammen
2. Teknisk Udvalg skal belyse mulighederne for at finde finansiering til depotet

Muligheder til løsning af punkt 1-2 fremgår af afsnittet økonomi.

## Økonomi

Ad 1) Finde plads i anlægsrammen

De umiddelbare muligheder for at skabe plads i anlægsrammen er belyst i bilag "fremrykning og udskydelse af budget". Idet anlægsrammen i 2022 og fremefter er fyldt op, vil den for Vejle Kommune mest optimale løsning være at fremrykke anlægsinvesteringer til 2021, da dette ikke påvirker anlægsloftet.

Forvaltningen har nedenstående forslag til at skabe plads i anlægsrammen

Forslaget medfører fremrykning fra 2022 til 2021 på følgende projekter:

9 mio. kr. af Klimaskærmsbudgettet.

10 mio. kr. vedrørende Forbindelsesvej Vest om Uhre.

3,046 mio. kr. vedrørende reparationer af broer og bygværker (fra pulje til reparation af broer)

Projekt Bro i Toftum udskydes fra 2022 til 2023 med 9 mio. kr.

Hermed skabes der plads i anlægsrammen i 2022 på 31 mio. kr., men ikke finansiering.

Ad 2) Finansieringsmuligheder

Forvaltningen ser følgende 3 modeller til finansiering af projektet.

- a) Finansiering via lån af kassen med afdrag via driftsbesparelser
- b) Finansiering via Teknisk Udvalgs anlægsbudget, herunder pulje til infrastruktur
- c) Finansiering via en kombination af a) lån af kassen med afdrag via driftsbesparelse og b) Teknisk Udvalgs anlægsbudget

Ad a) Finansiering via lån af kassen med afdrag via driftsbesparelser

En model er at TU låner pengene af kassen til finansiering. Et lån, som vil kunne blive afdraget fra driften på kollektiv trafik med 0,75 mio. kr. Det svarer til forskellen mellem lejeindtægt fra vognmanden og udgifter til arealleje samt drift og

vedligehold. Se figur 1. Dette vil medføre en tilbagebetalingstid på over 40 år.

Vognmanden vil medtage sine udgifter til depotleje i prisen for køreplantimer, men det forventes, at der vil være en tilsvarende besparelse i udbuddet pga. depotets beliggenhed og deraf mindre tomkørsel.

Specifikation i 1.000 kr.	Udgift	Indtægt
Lejeudgift - areal Sjællandsgade	1.300	
Drift og vedligehold - bygninger	150	
Lejeindtægt - fra vognmand		-2.200
I alt	1.450	-2.200

Figur 1: Specifikation af drifts udgift/indtægt

Hvis udbuddet af busdrift resulterer i en større besparelse som følge af, at busdepotet stilles til rådighed, vil denne besparelse umiddelbart kunne indgå som yderligere medfinansiering og de bevillingsmæssige konsekvenser medtages i en efterfølgende politisk sag. Dette begrænser dog mulighederne for tilkøb af flere køreplantimer.

Ad b) Finansiering via Teknisk Udvalgs anlægsbudget, herunder pulje til infrastruktur

En anden model for finansiering er at pege på allerede vedtagne anlægsbudgetter, hvor projekterne dermed ikke udføres. Det betyder, at tidligere aftaler i budgetforlig kan blive udfordret.

Løsningen bør i givet fald kombineres med genopfyldning af budgetterne i kommende budgetlægningen for 2022-2025.

Løsningsmodellen er udfordrende, hvis anlægsbudgettet ikke (kan) genopfyldes.

Nedenfor vises en oversigt over anlægsbudget i Teknisk Udvalg, hvor der endnu ikke er givet anlægsbevilling. Her vil det jf. ovenstående være muligt at finde finansiering. Anvendelsen af de årlige puljemidler er beskrevet under skemaet.

	Anlægsmidler, uden anlægsbevilling	2021	2022	2023	2024
222.091	Pulje til infrastruktur	5.368	19.393	20.280	
Diverse	Klimaskærm		35.344	35.344	35.344
002.095	Pulje nye byggemod.		9.566	12.344	12.344
005.051	Pulje færdiggørelse byg.mod		10.911	10.232	13.477
223.252	Pulje til rep. af broer		3.147	3.147	3.147
223.036	Pulje til cykelstier, sikring skoleveje		2.976	5.070	
223.299	Pulje til Mindre Anlægsprojekter		5.980	8.955	8.955

Figur 2: Anlægsbudgetter under TU, hvor der endnu ikke er givet en anlægsbevilling.

#### Pulje til infrastruktur

Puljen til infrastruktur udgør det økonomiske basisfundament for mobilitetsplanen, og giver dermed mulighed for effektiv og smidig løsning af hverdagens mobilitets- og trængselsudfordringer. Fx krydsombygninger, udbygning af og etablering af nye cykelstier/stibroer, vejudvidelser mv.

Der er afsat 19 mio. kr. i 2022 og 20 mio. kr. i 2023 som er tiltænkt til styrkelse af vejfirkanten med bl.a. ombygning krydset Boulevarden/Damhaven, kapacitetsforbedringer v. krydset Vardevej/Boulevarden, udbygning af Horsensvej med kapacitetsudvidelse af motorvejstilslutning samt krydsombygning v. Niels Bohrs Vej.

#### Klimaskærm

Budgettet skal bruges til opgaver vedr. vedligeholdelse af klimaskærme og tekniske installationer i kommunens bygninger. Manglende budget vil påvirke standarden for Vejle Kommunes ejendomme.

#### Pulje til nye byggemodninger

Budgettet skal bruges til byggemodning af områder til både bolig- og erhvervsudvikling samt områder til offentlige formål.

#### Pulje til færdiggørelse af byggemodninger

Budgettet skal bruges til færdiggørelser af de områder, som allerede er byggemodnet, hvilket gør det problematisk hvis budgettet fjernes. Det drejer sig bl.a. om slidlag, kantsten, rundkørsler.

#### Pulje til reparation af broer

Budgettet skal bruges til at reparere ældre broer i overensstemmelse med en prioriteret vedligeholdelsesplan samt analyser foretaget af eksternt rådgiver. Der er et efterslæb på dette område, og risiko for flere omkostninger, såfremt vedligeholdelsen ikke foretages rettidigt.

#### Pulje til cykelstier, sikring af skoleveje

Budgettet skal bruges til at analysere, udvælge og anlægge bedre cykelstier for at sikre trygge og gode forbindelser mellem hjem og skole.

Pulje til mindre anlægsprojekter

Budgettet bruges til investeringer i mindre projekter ved fx. fodgængerovergange, fortove - herunder specielt kryds med henblik på at sikre de trafikale forhold for specielt de bløde trafikanter. Investeringerne er prioriteret på baggrund af trafikikkerhedsplanen.

Såfremt model b) Finansiering via Teknisk Udvalgs anlægsbudgetter anbefales og den fulde finansiering kommer fra Teknisk Udvalgs eget anlægsbudget forudsættes det at lejeindtægten tilfalder Teknisk Udvalg.

Hvis model b) anbefales, løses udfordringen med at finde plads i anlægsrammen og finansiering samtidig.

Ad c – en kombination af a og b

Denne model for finansiering er en kombination af a og b. Dvs. delvis finansiering via Teknisk Udvalgs anlægsbudget jf. de beskrevne muligheder i model b og restfinansiering via kassen med tilbagebetaling via driftsbesparelsen på 0,750 mio. kr. i en årrække.

Såfremt model c) anbefales, skal der findes plads i rammen til den del af finansieringen som kassefinansieres.

Bevillingsmæssige konsekvenser af model a) Finansiering via kassen med afdrag via driftsbesparelser

Ny/ændring af Anlægsbevilling (i 1.000 kr.)			
Udvalg	Stednr	Projekt	
TU	231.xxx	Busdepot	Udgift 30.000
TU	301.281	Klimaskærm	Udgift 9.000
TU	223.221	Broer og Bygværker 2021	Udgift 3.046
<b>Ændring af anlægsbevillinger i alt</b>			<b>42.046</b>
			<b>0</b>

Tillægsbevilling til rådighedsbeløb (i 1.000 kr.)				Budgetår		Konsekvenser i overslagsår	
Udvalg	Stednr	Projekt	U/i	2021	2022	2023	2024
<b>Tillægsbevilling:</b>							
TU	231.xxx	Busdepot	Udgift	3.000	27.000		
<b>Fremrykning og udskydelser af projekter</b>							
TU	301.281	Klimaskærm	Udgift	9.000	-9.000		
TU	222.094	Forbindelsesvej Vest om Uhre	Udgift	10.000	-10.000		
TU	223.221	Broer og Bygværker 2021	Udgift	3.046			
TU	223.299	Pulje til reparation af broer	Udgift		-3.046		
TU	223.280	Bro i Toftum	Udgift		-9.000	9.000	
<b>Tillægsbevilling netto i alt</b>				<b>25.046</b>	<b>-4.046</b>	<b>9.000</b>	<b>0</b>
<b>Kassen (- = forbrug)</b>				<b>-25.046</b>	<b>4.046</b>	<b>-9.000</b>	<b>0</b>

Figur 3: Bevillingsskemaer til model a) Finansiering via lån af kassen med afdrag via driftsbesparelser.

Tillægsbevilling til Drift (i 1.000 kr.)		Budgetår		Konsekvenser i overslagsår	
Udvalg	Bevillingsområde	2021	2022	2023	2024
<b>Tillægsbevilling:</b>					
2.31	Busdepot - udgift		363	1.450	1.450
2.31	Busdepot - indtægt		-550	-2.200	-2.200
<b>Finansiering:</b>					
<b>Tillægsbevilling netto i alt</b>		<b>0</b>	<b>-188</b>	<b>-750</b>	<b>-750</b>
<b>Kassen (- = forbrug)</b>		<b>0</b>	<b>188</b>	<b>750</b>	<b>750</b>

Figur 5: Driftsmæssige konsekvenser til model a) Finansiering via lån af kassen med afdrag via driftsbesparelser

Opsummering af de bevillingsmæssige konsekvenser til model a) Finansiering via lån af kassen med afdrag via driftsbesparelser

Sagen medfører, at der gives anlægsbevilling og afsættes rådighedsbeløb på i alt 30 mio. kr. til etablering af busdepot - 3 mio. kr. i 2021 og 27 mio. kr. i 2022. Udgiften til busdepotet finansieres af kassen.

For at skabe plads i anlægsrammen i 2022 til busdepotet fremrykkes de angivne projekter til 2021 og udskydes til 2023. Forskydning mellem årene reguleres via kassen.

Nettoindtægt vedr. drift på 0,750 mio. kr. årligt tilfalder kassen og indgår som medfinansiering af busdepotet med fuld virkning fra 2023. Det forventes, at opstart er den 1. oktober 2022. Tilbagebetalingstiden er over 40 år.

Bevillingsmæssige konsekvenser af:

model b) Finansiering fra Teknisk Udvalgs anlægsbudget, herunder pulje til infrastruktur - eller

model c) Finansiering ved en kombination af kassen og Teknisk Udvalgs anlægsbudget

Ny/ændring af Anlægsbevilling (i 1.000 kr.)				
Udvalg	Stednr	Projekt	Udgift	Indtægt
TU	231.xxx	Busdepot	30.000	
<b>Ændring af anlægsbevillinger i alt</b>			<b>30.000</b>	<b>0</b>

Tillægsbevilling til rådighedsbeløb (i 1.000 kr.)				Budgetår	Konsekvenser i overslagsår			
Udvalg	Stednr	Projekt	U/I	2021	2022	2023	2024	
<b>Tillægsbevilling:</b>								
TU	231.xxx	Busdepot	Udgift	3.000	27.000			
TU		Anlægsprojekter	Udgift	-3.000	-27.000			
Tillægsbevilling netto i alt				0	0	0	0	
<b>Kassen (- = forbrug)</b>				<b>0</b>	<b>0</b>	<b>0</b>	<b>0</b>	

Figur 4: Bevillingsskemaer til model b) Finansiering fra Teknisk Udvalgs anlægsbudget, herunder pulje til infrastruktur

Opsummering af de bevillingsmæssige konsekvenser til model b) og c)

I forhold til bevillingsskema for rådighedsbeløb og drift, afventes udvalgets beslutning vedr. hel eller delvis finansiering via konkrete anlægsprojekter og evt. rest via kassen. De endelige skemaer og opsummering vil blive sat ind som en administrativ tilføjelse inden sagen går videre til Økonomiudvalget og Byrådet.

Nettoindtægt vedr. drift på 0,750 mio. kr. årligt tilfalder Teknisk Udvalg, hvis busdepotet fuldt ud finansieres inden for udvalgets anlægsmidler. Ellers indgår de som medfinansiering/afdrag i en årrække.

Høring

Økonomi & Controlling har ingen bemærkninger af bevillingsmæssig karakter.

Administrativ tilføjelse 080421:

(Bevillingsmæssige konsekvenser som følge af Teknisk Udvalgs beslutning)

Ny/ændring af Anlægsbevilling (i 1.000 kr.)				
Udvalg	Stednr	Projekt	Udgift	Indtægt
TU	231.xxx	Busdepot	30.000	
TU	301.281	Klimaskærm	9.000	
TU	223.221	Broer og Bygværker 2021	3.046	
<b>Ændring af anlægsbevillinger i alt</b>			<b>42.046</b>	<b>0</b>

Tillægsbevilling til rådighedsbeløb (i 1.000 kr.)				Budgetår	Konsekvenser i overslagsår			
Udvalg	Stednr	Projekt	U/I	2021	2022	2023	2024	
<b>Tillægsbevilling:</b>								
TU	231.xxx	Busdepot	Udgift	3.000	27.000			
<b>Finansiering:</b>								
TU	222.091	Pulje til infrastruktur	Udgift	-3.000	-19.393	-7.607		
<b>Fremrykning og udskydelser af projekter:</b>								
TU	301.281	Klimaskærm	Udgift	9.000	-9.000			
TU	222.094	Forbindelsesvej Vest om Uhre	Udgift	10.000	-10.000			
TU	223.221	Broer og Bygværker 2021	Udgift	3.046				
TU	223.299	Pulje til reparation af broer	Udgift		-3.046			
TU	223.280	Bro i Toftum	Udgift		-9.000	9.000		
Tillægsbevilling netto i alt				22.046	-23.439	1.393	0	
<b>Kassen (- = forbrug)</b>				<b>-22.046</b>	<b>23.439</b>	<b>-1.393</b>	<b>0</b>	

Tillægsbevilling til drift / anlæg (i 1.000 kr.)		Budgetår	Konsekvenser i overslagsår		
Udvalg	Bevillingsområde	2021	2022	2023	2024
<b>Tillægsbevilling:</b>					
TU	2.31 kollektiv trafik (drift)		-188	-750	-750
TU	2.22 Pulje til Infrastruktur (anlæg)		188	750	750
Tillægsbevilling netto i alt		0	0	0	0
<b>Kassen (- = forbrug)</b>		<b>0</b>	<b>0</b>	<b>0</b>	<b>0</b>

Opsummering af de bevillingsmæssige konsekvenser

Sagen medfører, at der gives anlægsbevilling og afsættes rådighedsbeløb på i alt 30 mio. kr. til etablering af busdepot - 3 mio. kr. i 2021 og 27 mio. kr. i 2022. Rådighedsbeløb til pulje til infrastruktur nedsættes med 30 mio. kr. i årene 2021-2023.

For at skabe yderligere plads i anlægsrammen i 2022 til en eventuel genopfyldning af infrastrukturpulje fremrykkes de angivne projekter til 2021 og udskydes til 2023. Forskydning mellem årene reguleres via kassen.

Nettoindtægt vedr. drift på 0,750 mio. kr. flyttes fra drift til anlægspulje til infrastruktur indtil denne er genoprettet.

## Sagens videre forløb

Sagen skal behandles af Økonomiudvalget og Byrådet.

## Historik

Teknik- og Miljødirektøren indstiller, 6. april 2021, pkt. 88:

at udvalget drøfter og beslutter finansieringsmodel, herunder hvilke konkrete anlægsprojekter der indgår som finansiering ved valg af model b eller c, og

at de bevillingsmæssige konsekvenser godkendes jf. bevillingsskema under afsnittet økonomi.

Beslutning fra Teknisk Udvalg, 6. april 2021, pkt. 88:

Ændringsforslag fremsat af Alex Vejby Nielsen og Johnny Beck, Socialdemokratiet:

Ændringsforslag til Sag 88 - Teknisk Udvalg den 6. april 2021 - finansiering af el-busdepot

Den grønne omstilling, som byrådet er så nogenlunde enige om at vægte højt, kræver i mange tilfælde en væsentlig økonomisk opstarts-investering. Det er således tilfældet i nærværende sag om etableringen af el-busdepotet til vores kommende el-bybusser. Socialdemokratiet ønsker ikke, at denne grønne investering - set i lyset af kommunens gunstige økonomiske situation - skal koste på den kommunale service på den kollektive trafik og heller ikke på allerede vedtagne anlægsprojekter.

I lighed med langt de fleste af byrådets andre store, nødvendige, anlægsinvesteringer - fx haller og daginstitutioner - mener Socialdemokratiet, at finansieringen til el-busdepotet skal komme fra kassen og uden efterfølgende afdrag/tilbagebetaling til kassen fra udvalgsområdet.

Socialdemokratiet foreslår på den baggrund:

at forvaltningens model til at finde plads i anlægsrammen anbefales som beskrevet i sagen

at udvalget anbefaler over for byrådet, at kassen finansierer el-busdepotet uden tilbagebetaling/afdrag fra udvalgsområdet

Ændringsforslag fremsat af Svend Erik Nielsen, Dansk Folkeparti:

Motivation:

Byrådet godkendte den 10. februar 2021, punkt. nr. 16, at der i udbuddet til elbusdrift indgår, at Vejle Kommune stiller et busdepot til rådighed for den kommende vognmand.

Af sagen fremgik, at anlægsudgiften til busdepot på i alt 30 mio. kr. finansieres af kassen som et lån indtil de endelige finansieringsmuligheder er belyst.

Teknisk Udvalg bakker op om Vejle Kommunes styringsprincipper, og da sagen ikke kan afvente de kommende budgetforhandlinger, skal udvalget anvise finansiering idenfor eget budget.

Henset til Vejle Kommunes gode økonomi, og gode likviditet i særdeleshed, vil det være godt købmandskab om busdepotet, i lighed med langt de fleste af Vejle Kommune andre større, anlægsinvesteringer - fx skoler og daginstitutioner – blev finansieret i den normale budgetproces, hvorfor det anbefales, at busdepotet bliver prioriteret i de kommende budgetforhandlinger.

Forslag til beslutning:

1. At forvaltningens model til at finde plads i anlægsrammen anbefales.
2. At finansieringen sker via Teknisk Udvalgs anlægsbudget, Infrastrukturpuljen.
3. At et beløb svarende til den sparede leasingydelse (kr. 750.000) tilbageføres til infrastrukturpuljen, indtil denne er genoprettet.
4. At Teknisk udvalg anbefaler byrådet, at busdepotet prioriteres i de kommende budgetforhandlinger, således at infrastrukturpuljen genoprettes.

Der stemtes først om Alex Vejby Nielsen og Johnny Becks forslag.

For stemte Alex Vejby Nielsen, Johnny Beck og Morten Kristensen. Imod stemte Per Olesen, Kim Hesel, Svend Erik Nielsen og Gerda Haastrup Jørgensen.

Således bortfaldt forslaget.

Der stemtes herefter om Svend Erik Niensens forslag.

For stemte Per Olesen, Kim Hesel, Svend Erik Nielsen og Gerda Haastrup Jørgensen. Imod stemte Alex Vejby Nielsen, Johnny Beck og Morten Kristensen.

Forslaget blev således vedtaget.

## **Beslutning**

Der blev stillet følgende ændringsforslag:

”at forvaltningens model til at finde plads i anlægsrammen anbefales som beskrevet i sagen at udvalget anbefaler over for byrådet, at kassen finansierer el-busdepotet uden tilbagebetaling/afdrag fra udvalgsområdet.”

For ændringsforslaget stemte Martin Sikær, Søren Peschardt, Dan Skjerning og Lone Myrhøj.

Imod stemte Jens Ejner Christensen, Lars Schmidt og Per Olesen.

Dan Arnløv Jørgensen undlod at stemme.

Ændringsforslaget er hermed godkendt.

Fraværende: Kenneth Fredslund Petersen

## **Bilag**

Fremrykning og udskydelse af budget

# Punkt 104: Anlægsbevilling - udvidelse af bro, Østerbrogade og vejdel

05.01.02-P20-17-21

## Resume

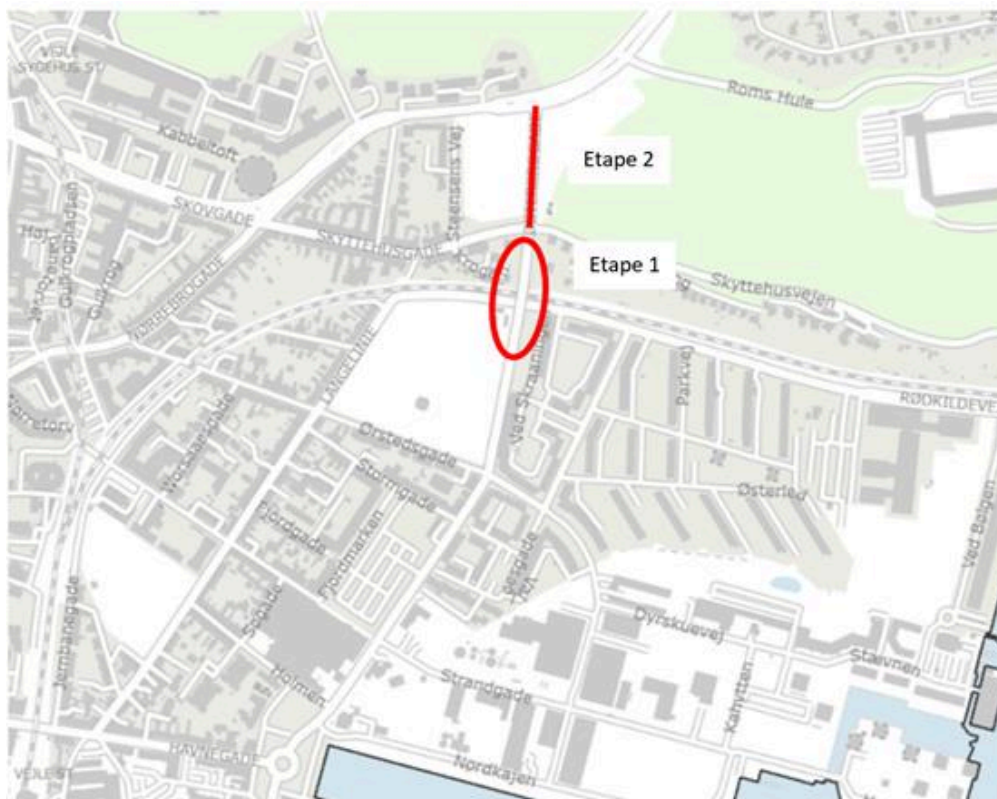
Etableringen af den firsporede strækning, Havneruten, er en del af Vejle Kommunes mobilitetsplan (vejudbygning) og vil ske i etaper. Der ansøges om anlægsbevilling til etape 1, som omhandler medfinansiering af udvidelse af banebroen, der sker i samarbejde med Banedanmark i 2022 og til etape 2, forlængelse fra den nye bro frem til Horsensvej i fire spor, som er planlagt til udførelse i forlængelse af etape 1 ca. i 2024.

## Sagsfremstilling

Byrådet har i budget 2021-2024 afsat økonomi til opgradering af Havneruten, herunder specifikt til udvidelse af broen over Østerbrogade fra to til fire spor. I forbindelse med Banedanmarks elektrificering af det danske jernbanelinje har Vejle Kommune som en del af den godkendte mobilitetsplan indgået en aftale med Banedanmark om udvidelse af jernbanebroen ved Østerbrogade til fire spor. Aftale med Banedanmark om den koordinerede proces tiltrædes administrativt, når endelig udgave foreligger.

Ved byrådsmøde den 28. oktober 2020 blev det besluttet at anmode Transportministeriet om bemyndigelse til, at Kommissarius ved statens Ekspropriationer i Jylland forestår ekspropriation af arealer til udvidelse af broen på vegne af Vejle Kommune i det fælles projekt med Banedanmark.

I direkte tidsmæssig forlængelse af projektet udbygges strækningen mellem Horsensvej og broen også til fire spor. Projektet vedr. udvidelse af broen sker først, og i direkte forlængelse foretages vejudvidelse op til Horsensvej. De to delstrækninger udføres bedst tidsmæssigt forskudt, idet arbejdspladsforholdene omkring broprojektet er meget vanskelige og inddrager krydset ved Skyttehusvej, og da broprojektet herudover lægger beslag på de arbejdsarealer, som vil være naturlige at anvende for vejudvidelsen.



Figur 1: Projektets placering

Projektets udformning fremgår af vedlagte tegning nr. HAV-P-TX-0901\_A.

Tidspunktet for anmodning om anlægsbevilling i denne sag: Sådvanligvis godkendes anlægsbevilling, når man i tidsmæssig henseende nærmere sig etableringstidspunktet. I denne sag har Kommissarius anmodet om godkendt anlægsbevilling for såvel broprojektet som vejudvidelsen op til Horsensvej allerede nu for at sikre, at ekspropriationsbetingelsen om projektets aktualitet opfyldes.

Der ses om samlede anlægsbevillinger på 22,5 mio. kr. Projektet projekteres og udføres i 2022 - 2024.

## Økonomi

Ny/ændring af Anlægsbevilling (i 1.000 kr.)				
Udvalg	Stednr	Projekt	Udgift	Indtægt
TU	223.281	4 sporet bro i Østerbrogade	15.000	
TU	223.xxx	Havnerute etape 2 - Vejstykke til Horsensvej	7.500	
Ændring af anlægsbevillinger i alt			22.500	0

Tillægsbevilling til rådighedsbeløb (i 1.000 kr.)				Budgetår	Konsekvenser i overslagsår		
Udvalg	Stednr	Projekt	U/I	2021	2022	2023	2024
<b>Tillægsbevilling:</b>							
TU	223.xx	Havnerute etape 2 - Vejstykke til Horsensvej	Udg.			1.000	6.500
<b>Finansiering:</b>							
ØU	223.118	Opgradering af Havneruten	Udg.		-6.500	-1.000	
Tillægsbevilling netto i alt				0	-6.500	0	6.500
<b>Kassen (- = forbrug)</b>				<b>0</b>	<b>6.500</b>	<b>0</b>	<b>-6.500</b>

Figur 2: Sagens økonomiske konsekvenser

Opsummering af de bevillingsmæssige konsekvenser

Sagen medfører, at der samlet gives anlægsbevilling på 22,5 mio. kr. til de to havneruteprojekter. Projekt "4-spolet bro" finansieres af det til formålet afsatte rådighedsbeløb i 2023 og 2024.

Til projekt "Havnerute etape 2" afsattes der rådighedsbeløb på i alt 7,5 mio. kr.: 1 mio. kr. i 2023 og 6,5 mio. kr. i 2024. Udgiften finansieres af det til formålet afsatte rådighedsbeløb "Opgradering af Havneruten", hvor der i 2022 og 2023 henholdsvis er afsat 14,350 mio. kr. og 11 mio. kr.

Der er tale om et anlægsoverslag, og justering finder sted efter gennemført licitation.

Der er afledt drift på projekterne:

\* 4-spolet bro - i 2024 afledt på 50.000 kr., stigende til 75.000 kr. fra 2025 og frem vedrørende renhold, belysning og vintervedligeholdelse.

\* Havnerute etape 2 - afledt drift på 40.000 kr. fra 2025 og frem vedrørende renhold og vintervedligehold.

Dette indgår i den samlede politiske prioritering ved budgetlægning 2022-2025 spor 2.

Høring

Økonomi & Controlling har ingen bemærkninger af bevillingsmæssig karakter.

## Sagens videre forløb

Sagen skal behandles af Økonomiudvalget og Byrådet.

## Historik

Teknik- og Miljødirektøren indstiller, 6. april 2021, pkt. 89:

at de bevillingsmæssige konsekvenser godkendes, jvf. bevillingsskema under afsnittet Økonomi.

Beslutning fra Teknisk Udvalg, 6. april 2021, pkt. 89:

Anbefalet.

## Beslutning

Anbefales.

Fraværende: Kenneth Fredslund Petersen

## Bilag

HAV-P-TX-0901\_A

# Punkt 105: Anlægsbevilling - bro og cykelsti, Toftum

05.01.02-P20-18-21

## Resume

Banedanmark skal etablere en ny bro over jernbanen i Toftum, 7080 Børkop i forbindelse med elektrificeringen af banenettet. Broprojektet sker i koordineret proces med Vejle Kommune om udvidelse af den nye bro, da der etableres cykelsti hen over broen. Vejle Kommune skal efter opførelsen etablere dobbeltrettet cykelsti fra Vognsvadvej vest for broen og øst for broen frem til Fællehåbsvej. Sagen handler om anlægsbevilling til Vejle Kommunes andel af projektet.

## Sagsfremstilling

I budgetforlig 2021-2024 er afsat anlægsmidler til udformning af den nye bro samt tilsluttende cykelstier. Ved byrådsmøde den 10. marts 2021 blev det besluttet at anmode Transportministeriet om bemyndigelse til, at Kommissarius ved statens Ekspropriationer i Jylland forestår ekspropriationen på vegne af Vejle kommune i koordineret proces med Banedanmark. Aftale med Banedanmark om den koordinerede proces tiltrædes administrativt, når endelig udgave foreligger.

Efter ekspropriationens gennemførelse igangsætter Banedanmark anlæggelse af den nye bro, der forventes færdig sidst i 2022. Vejle Kommune medfinansierer den nye bro, der etableres med udvidet tværprofil (tekniske tegninger er vedhæftet). Herefter begynder Vejle Kommune etablering af de nye dobbeltrettede cykelstier, som skal forbinde strækningen fra Vognsvadsvej til Fællehåbsvej med broen. Der anlægges dobbeltrettet cykelsti på en strækning på ca. 1.500 meter (herunder 250 meter over broen).



Figur 1: Kort over Toftum

Tidspunktet for anmodning om anlægsbevilling i denne sag:

Sædvanligvis godkendes anlægsbevillingen, når man i tidsmæssig henseende nærmer sig etableringstidspunktet. I denne sag har Kommissarius anmodet om godkendt anlægsbevilling for det samlede projekt allerede nu, for at sikre at ekspropriationsbetingelsen om projektets aktualitet opfyldes.

## Økonomi

Ny/ændring af Anlægsbevilling (i 1.000 kr.)				
Udvalg	Stednr	Projekt	Udgift	Indtægt
TU	223.280	Bro i Toftum	10.000	
TU	222.193	Stisystem i Toftum	11.500	
Ændring af anlægsbevillinger i alt			21.500	0

Figur 2: Sagens bevillingsmæssige konsekvenser

Opsummering af de bevillingsmæssige konsekvenser

Sagen medfører, at der gives anlægsbevilling på 10 mio. kr. vedr. bro i Toftum, og 11,5 mio. kr. vedr. stisystem i Toftum. Udgiften til broen finansieres af det til formålet afsatte rådighedsbeløb i 2022 og 2023. Betaling til Banedanmark sker i 2023, og forskydning af rådighedsbeløb fra 2022 til 2023 er medtaget i sag vedr. busdepot. Udgiften til stisystem finansieres af det til formålet afsatte rådighedsbeløb i 2024.

Der er tale om et anlægsoverslag, og justering finder sted efter gennemført licitation.

Afledt drift:

Til bro i Toftum er der afledt drift på 58.000 kr. fra 2023 og frem vedrørende renhold, belysning og vintervedligeholdelse mv.

Til stisystem i Toftum er der afledt drift på 60.000 kr. i 2024 stigende til 90.000 kr. fra 2025 og frem. Afledt drift dækker udgifter til renhold, belysning og vintervedligeholdelse mv.

Dette indgår i den samlede politiske prioritering ved budgetlægning 2022-2025 spor 2.

Høring:

Økonomi & Controling har ingen bemærkninger af bevillingsmæssig karakter.

## **Sagens videre forløb**

Sagen skal behandles af Økonomiudvalget og Byrådet.

## **Historik**

Byrådet godkendte 10.3.2021 i punkt nr. 43 forprojektering til stisystem i Toftum.

Teknik- og Miljødirektøren indstiller, 6. april 2021, pkt. 90:

at de bevillingsmæssige konsekvenser godkendes, jævnfør bevillingsskema under afsnittet økonomi.

Beslutning fra Teknisk Udvalg, 6. april 2021, pkt. 90:

Anbefalet.

## **Beslutning**

Anbefales.

Fraværende: Kenneth Fredslund Petersen

## **Bilag**

TRAMC-X-23-20531X-301\_B

TRAMC-V-23-20531X-303\_B

TRAMC-V-23-20531X-302\_B

# Punkt 106: Anlægsbevilling - Gauerslund, realiseringsplan vedr. fysiske anlæg

00.32.04-P20-1-21

## Resume

Byrådet vedtog i budget 2021-2024 at afsætte 6 mio. kr. til at understøtte sammenhænge i realiseringsplanen for Gauerslund ved fysiske anlæg, stier, belysning mv. Sagen omhandler fremrykning af anlægsmidler med henblik på koordinering med igangværende sager.

## Sagsfremstilling

I forbindelse med udbygning af Gauerslund med skoletilbygning, haller, plejecenter, daginstitution mv. skal der ske en sammenbinding af området med stisystemer, parkeringsområder, belysning, synergifelter mv. med udgangspunkt i realiseringsplanen for Gauerslund. Realiseringsplanens indsatser koordineres tæt og sammen med de øvrige projekter i Gauerslund.

Realiseringsplanen er udarbejdet og koordineret mellem de enkelte projekter i Gauerslund. Realiseringsplanen er designet sammen med brugerne i Gauerslund ved eksempelvis repræsentanter fra hver idrætsforening i Gauerslund samt skoleledelse og skolebestyrelse.

Realiseringsplanens indsatser kan med økonomisk fordel udføres samtidig med færdiggørelse af skolebyggeri og halbyggeri, der har indvielse i 2021, og i forbindelse med tunnelprojekt under Fælleshåbsvej, som færdigøres i 2022. Derfor fremrykkes budget fra 2023 til henholdsvis 2021 og 2022.

## Økonomi

Ny/ændring af Anlægsbevilling (i 1.000 kr.)				
Udvalg	Stednr	Projekt	Udgift	Indtægt
TU	222.194	Gauerslund, realiseringsplan	6.000	
Ændring af anlægsbevillinger i alt			6.000	0

Tillægsbevilling til rådighedsbeløb (i 1.000 kr.)				Budgetår				Konsekvenser i overslagsår			
Udvalg	Stednr	Projekt	U/I	2021	2022	2023	2024	2021	2022	2023	2024
Tillægsbevilling:											
TU	222.194	Gauerslund, realiseringsplan	Udg.	4.000	2.000	-6.000					
Finansiering:											
Tillægsbevilling netto i alt					4.000	2.000	-6.000				0
Kassen (- = forbrug)					-4.000	-2.000	6.000				0

Figur 1: Sagens økonomiske konsekvenser

Opsummering af de bevillingsmæssige konsekvenser

Sagen medfører, at der gives anlægsbevilling på 6 mio. kr. Det til formålet afsatte rådighedsbeløb i 2023 fremrykkes med 4 mio. kr. til 2021 og 2 mio. kr. til 2022. Forskydning mellem årene reguleres via kassen.

Sagen medfører afledt drift fra 2023 og frem på 25.000 kr. vedrørende renhold, belysning og vintervedligeholdelse mv. Dette indgår i den samlede politiske prioritering ved budgetlægningen 2022-2025 - spor 2.

Høring

Økonomi & Controlling har ingen bemærkninger af bevillingsmæssig karakter.

## Sagens videre forløb

Sagen skal behandles af Økonomiudvalget og Byrådet.

## Historik

Teknik- og Miljødirektøren indstiller, 6. april 2021, pkt. 91:

at realiseringsplanen og fremrykning godkendes, og  
at de bevillingsmæssige konsekvenser godkendes jf. bevillingsskema under afsnittet økonomi.

Beslutning fra Teknisk Udvalg, 6. april 2021, pkt. 91:  
Anbefalet.

## **Beslutning**

Anbefales.

Fraværende: Kenneth Fredslund Petersen

## **Bilag**

Realiseringsplan Gauerslund

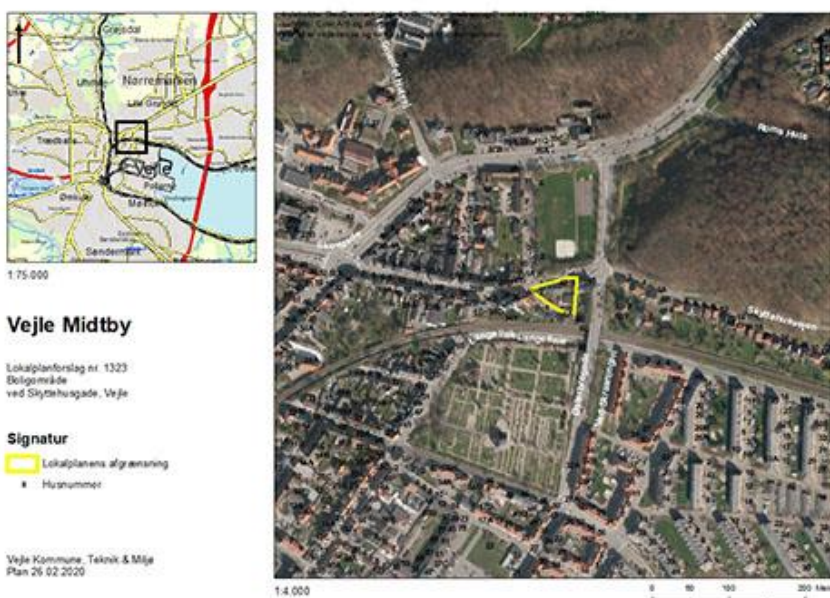
# Punkt 107: Forslag til lokalplan nr. 1323 Boligområde ved Skyttehusgade, Vejle og tillæg nr. 68 til Vejle Kommuneplan 2017-2029

01.02.05-P16-6-20

## Resume

En privat bygherre har anmodet om igangsætning af lokalplanforslag for 28 etageboliger fordelt på 5 etager på Skyttehusgade 42, Vejle. Ejendommen rummer i dag bebyggelse i 1-2 etager, som har været indrettet til restaurant. Eksisterende bebyggelse ligger i vejskel mod Skyttehusgade og har baghuse og parkering mod Krogen. Ejendommen er omfattet af lokalplan nr. 1000, Facader og skilte i Vejle midtby. Den skitserede bebyggelse kan ikke rummes inden for lokalplan nr. 1000, da denne lokalplan alene giver mulighed for ny bebyggelse i mindre omfang. Det nye lokalplanforslag indeholder intentionerne for ny bebyggelse beskrevet i lokalplan 1000 således ny bebyggelse vil passe ind i den arkitektur, der er i Skyttehusgade.

## Sagsfremstilling



Figur 1: Kort over lokalplanområdet

### Planens historik

Teknisk Udvalg besluttede på mødet den 26.5.20, pkt. nr. 112, at igangsætte udarbejdelse af lokalplan nr. 1323 og tillæg nr. 68.

### Lokalplanens indhold

Skyttehusgade 42 er 1.563 m<sup>2</sup> og ligger imellem krydset Nørrebrogade/Horsensvej og Østerbrogade i Vejle. Ejendommen ligger på sydsiden af Skyttehusgade over for den nye aktivitets- og klimapark på boldbanen ved Horsensvej/Østerbrogade og afgrænses af Krogen mod syd, hvor der ligger to villaer. Skyttehusgade er én af Vejles flotteste bygningsmæssige gader, og det kræver at et fremtidigt projekt skal være af høj bygningsmæssig kvalitet. Nyt byggeri skal tage hensyn til gademiljøet og de bygningsmæssige detaljer, der skaber Skyttehusgades helhed.

### Ny bebyggelse

Ny boligbebyggelse i lokalplanområdet skal opføres ud fra principperne i lokalplan nr. 1000 og derfor er de relevante bestemmelser fra lokalplan nr. 1000 optaget i denne lokalplan.

Ny boligbebyggelse kan opføres i 4-5 etager i op til 20 meters højde. Bygningen får tilsvarende facade- og taghøjde som nabobebyggelsen på Skyttehusgade. Mod gaden opføres bebyggelsen med 4 etager og mod sydsiden udnyttes terrænfaldet således kælderen fritlægges og bygningen får hermed 5 etager. Bygningens facader opdeles således, at den fremstår som to bygninger.

Bygningernes facaderytme udarbejdes på en måde, der passer ind med den øvrige bebyggelse i Skyttehusgade. Ny bebyggelse skal være af høj bygningsmæssig kvalitet.

Bygningen skal ligeledes have en særlig bearbejdning på hjørnet af Skyttehusgade og Krogen.

Boligerne får privat terrasse eller altan mod syd.

## Parkering

Bebyggelsen udformes således, at der både er adgang til trappeopgangene fra Skyttehusgade og bagsiden mod Krogen. Dette er vigtigt fordi alle bygninger i Skyttehusgade har indgangsdøre direkte fra gaden. Dertil skal man nemt kunne komme ud på bagsiden af bygningen, således de fælles friarealer bliver attraktive at benytte.

I lokalplanområdet kan der etableres 28 parkeringspladser som fladeparkering.

## Beplantning

Boligerne får et fælles friareal mellem boligerne og parkeringspladsen på mindst 100 m<sup>2</sup>. Idet friarealet er komprimeret, er det vigtigt med kvalitet på de 100 m<sup>2</sup>, som etableres. Derfor skal det fælles friareal indrettes med en grillhytte, borde og bænke og afskærmes mod parkeringspladsen af en begrønnet væg. Parkeringspladsen kantes af beplantning, således den kommer til at fremstå beplantet og grøn i sommerhalvåret.

På hjørnet af Skyttehusgade og Krogen står to træer - et kastanjetræ med fuld krone samt en stynet kejserlind. Der står flere kejserlindetræer i Skyttehusgade. Begge træer bevares se kortbilag 3. Dertil plantes mindst et træ på øst siden af gavlen.



Figur 2: Facader mod Skyttehusgade



Figur 3: Facader mod Krogen



Figur 4: Situationsplan

## Særlige planmæssige forhold

Lokalplanområdet ligger inden for en planlægningszone for støj fra jernbanen. Området langs jernbanen påvirkes af støj og vibrationer. Planlægningszonen ligger med ca. 150-200 meters afstand til banen. Boligernes facader i lokalplanområdet er ca. 45 meter fra jernbanen.

I forbindelse med udarbejdelse af lokalplanforslaget er der udarbejdet en støjredegørelse, der undersøger trafikstøj og jernbanestøj. Støjredegørelsen viser at man ved særlige tiltag på facaderne (vinduer med lydglas) kan opnå tilfredsstillende lydniveau i boligerne. Boligernes opholdsareal kan skærmes mod støj ved hjælp af muren langs Skyttehusgade og vægge i forbindelse med opholdsarealernes indretning og vil ikke blive påvirket af støj.

#### Risikovirksomhed

Lokalplanområdet ligger indenfor konsekvenszonerne for større uheld på Brenntag Nordic A/S. Der er foretaget en beregning i kommunens planlægningsmodel for samfundsrisiko, og resultatet af beregningen er, at det er tilladeligt med det nye antal boliger og dermed antal beboere i risikozonen.

#### Kommuneplantillæg

Tillægget til kommuneplanen skal muliggøre at fælles friarealer reduceres fra 50% af etageareal for etageboliger til minimum 100 m<sup>2</sup>. Dertil fastlægges tillægget parkeringskrav. Dertil øges bebyggelsesprocenten fra 110 til 130 for Skyttehusgade 42.

#### Miljøvurdering

Forslag til lokalplan nr. 1323 og tillæg nr. 68 er screenet jævnfør miljøvurderingsloven. På baggrund af screeningen er det forvaltningens vurdering, at planen ikke vil medføre væsentlig påvirkning af miljøet, og der udarbejdes derfor ikke en miljøvurdering.

#### Høringsperiode

Jævnfør planloven skal høringsperioden for en lokalplan vurderes fra sag til sag i forhold til at tillade rimelig tid til inddragelse af offentligheden. Udgangspunktet er en minimumsfrist på 4 uger, dog 2 uger for mindre lokalplaner, og 8 uger for lokalplaner med tillæg der har været i fordebat.

Høringsperioden for lokalplanen og tillægget fastsættes til 4 uger, da lokalplanen er af en karakter, med et geografisk anvendelsesområde, en kompleksitet og et omfang, hvor 4 uger vurderes at være rimelig tid til inddragelsen af offentligheden.

#### Overtagelsespligt/Frafaldserklæring

Lokalplanområdet er privatejet og i byzone, og en frafaldserklæring er derfor ikke nødvendig.

## Sagens videre forløb

Sagen skal behandles af Økonomiudvalget og Byrådet.

## Historik

Teknik- og Miljødirektøren indstiller, 6. april 2021, pkt. 97:  
at udvalget anbefaler over for byrådet, at forslag til lokalplan nr. 1323 og tillæg nr. 68 til Kommuneplan 2017-2029 vedtages og offentliggøres i 4 uger.

Beslutning fra Teknisk Udvalg, 6. april 2021, pkt. 97:

Anbefalet.

Morten Kristensen undlod at stemme.

## Beslutning

Anbefales.

Lone Myrhøj stemte imod.

Fraværende: Kenneth Fredslund Petersen

## Bilag

Forslag til lokalplan nr. 1323

Forslag til tillæg nr. 68 til Vejle Kommuneplan 2017-2029

Facadetegninger og situationsplan

# Punkt 108: Udvikling af større og sammenhængende natur på Haraldskær

01.05.12-P20-1-21

## Resume

Et enigt Natur- og miljøudvalg vedtog ved udgangen af 2019 en samlet biodiversitetsplan for Vejle Kommune. Formålet med nærværende projekt er at omdanne et større sammenhængende kommunalt areal på ca. 150 ha ved Haraldskær til natur med biodiversitetsformål, samt udvikle udelivets infrastruktur med flere stier, udsigtpunkter og lejr muligheder. Projektet vil dermed løfte områdets biodiversitet og den rekreative oplevelse af ådalslandskabet og inspirere og vise at kommunen går forrest i arbejdet med at sikre biodiversiteten i Vejle Kommune.

## Sagsfremstilling

Visionen for Haraldskær

"Jorderne omkring Haraldskær udgør et fantastisk landskab. Her er en smuk varieret Vejle Å, våde enge og overdrevsskrænter. På ådalens skrænter er der også flotte og varierede skræntskove med partier af små skovmoser. Visionen for området, som kommunen ejer, er at slippe naturen fri, og skabe et helt unikt naturområde. Her skal dyr og planter trives og udvikle sig på naturens præmisser. Vi vil introducere forskellige typer af græssende dyr, der mest ligner de oprindelige græssende dyr i området – primært kvæg og heste, der kan gå ude det meste af året (selvfølgelig i overensstemmelse med regler for dyrevelfærd). Dyrene skal kunne bevæge sig frit i området inden for en stor hegning, hvor også dele af skoven er heget med. Som besøgende vil man kunne færdes og opholde sig i indhegningen og opleve hvordan dyrene lever mere i overensstemmelse med deres naturlige instinkter".

Vejle kommune har et overordnet mål om at begrænse tilbagegangen af biodiversitet, ved at gøre den eksisterende natur bedre, mere robust, og mere sammenhængende.

I 2019 vedtog kommunen en Natur- og friluftstrategi, der har til formål at understøtte både udviklingen af god natur og mulighederne for adgang til og ophold i naturen. Desuden vedtog Kommunen samme år en Biodiversitetsplan, med ambitiøse målsætninger for opnåelse af mere og bedre biodiversitet.

I den forbindelse er det vigtigt, at Vejle Kommune selv går foran og viser vejen i den måde driften af kommunale arealer tilrettelægges på.

Ved Haraldskær ejer kommunen 216 ha, som potentielt kan udvikles til bedre og mere værdifuld natur. Ved at udtage markarealer og dele af skoven af driften samt sammenbinde eksisterende naturarealer, kan der opnås et stort sammenhængende naturareal på kommunens arealer på ca. 150 ha.

Forvaltningen ønsker på den baggrund at gennemføre et projekt med at skabe større sammenhængende natur på de kommunale arealer ved Haraldskær herunder at afklare de økonomiske konsekvenser og muligheder ved at tage kommunal jord ud af omdrift både i forhold til landbrugsdrift og skovdrift. Udviklingen af projektet vil ske i samarbejde med dyreholdere, som idag afgræsser arealerne, jægerne, der har jagten på arealerne og andre interessenter med tilknytning til Haraldskær.

Projektet kan blive et udstillingsvindue overfor private, samarbejdspartnere og fonde, i bestræbelsen på at nå målene i kommunens biodiversitetsplanen. Kommunen arbejder målrettet på at få private lodsejere til at udvikle værdifuld natur og udtage landbrugsarealer, hvor der er potentiale for udvikling af sammenhængende natur. Igennem det seneste år har kommunen desuden været i dialog med Den Danske Naturfond om opkøb af private arealer, med henblik på udvikling af mere værdifuld og dynamisk natur. Projektet med udvikling af natur og biodiversitet på Haraldskær kan blive et vigtigt udstillingsvindue for, hvordan man i resten af kommunen kan arbejde med naturudvikling.

Der kører på tv i 2021 flere opfølgende initiativer vedrørende udvikling af biodiversitet. Hvis lejlighed byder sig, vil Forvaltningen undersøge mulighederne for at byde arealerne ind.

Gennem projektet kan kommunen sikre og udbygge natur- og oplevelsesværdierne, ved at skabe varieret og rig natur, med stor tilgængelighed for borgere og besøgende.

På Haraldskær findes en lejrplads og 3 vandreruter af varierende længder, som fører gennem store dele af Haraldskærs arealer.

I forbindelse med projektet, udbygges adgangen til naturområdet gennem etablering af grønne støttepunkter, som kan bidrage til at flere borgere kan få glæde af den området.

## **Sagens videre forløb**

Sagen skal behandles i Økonomiudvalget.

## **Historik**

Teknik- og Miljødirektøren indstiller, 12. april 2021, pkt. 51:

at udvalget godkender, at der igangsættes et projekt, der har til formål at skabe større sammenhængende natur på kommunens arealer ved Haraldskær.

Beslutning fra Natur- og Miljøudvalget, 12. april 2021, pkt. 51:  
Godkendt.

## **Beslutning**

Anbefales.

Fraværende: Kenneth Fredslund Petersen

# Punkt 109: Godkendelse af gebyr for anvisning af erhvervsaffald og gebyr for anmeldelse af jordflytning

07.00.01-P00-1-21

## Resume

På udvalgets møde 18. januar 2021, pkt. 8, blev udvalget orienteret om den nye Affaldsaktørbekendtgørelse, som trådte i kraft pr. 1. januar 2021. Den indebærer, at kommunerne skal udarbejde og opkræve to nye erhvervsgebyrer - dels gebyr for konkret anvisning af erhvervsaffald og dels gebyr for anmeldelse af jordflytning. Gebyrerne skal have virkning fra 1. januar 2021. Forvaltningen forelægger de beregnede gebyrstørrelser med henblik på udvalgets godkendelse. Gebyrerne skal efterfølgende godkendes af Økonomiudvalg og byråd.

## Sagsfremstilling

Klima-, Energi- og Forsyningsministeriet offentliggjorde kort før årsskiftet 2020/2021 en række nye bekendtgørelser på affaldsområdet, blandt andet en ny Affaldsaktørbekendtgørelse (BEK nr. 2097 af 14/12/2020), der er trådt i kraft pr. 1. januar 2021. Den nye Affaldsaktørbekendtgørelse indebærer, at kommunerne dels skal udarbejde og opkræve gebyr for konkrete anvisninger af erhvervsaffald (§18, stk. 4) og dels udarbejde og opkræve gebyr for anmeldelse af flytning af jord, som er erhvervsaffald (§18, stk. 5). Gebyrerne skal have virkning fra 1. januar 2021.

### Grundlag for fastlæggelse af gebyrernes størrelse

Affaldsaktørbekendtgørelsen fastslår, at gebyrerne skal dække kommunens omkostninger i forbindelse med opgaverne, og at gebyrets størrelse skal differentieres, så det afspejler tidsforbruget ved den enkelte sag, dog således at gebyrstørrelsen kan inddeles i faste gebyrtrin.

Følgende principper for fastlæggelse af gebyrerne er gældende:

- Hvile-i-sig-selv-princippet. Gebyrerne må således ikke overstige de samlede omkostninger i forbindelse med ydelserne.
- Gennemsigtighed. Dette princip er bl.a. udmøntet ved, at kommunen skal kunne dokumentere, at gebyrindtægterne ikke overstiger de samlede omkostninger.
- Det kan accepteres, at der ikke i det enkelte år er balance mellem indtægter og udgifter, idet dette kan være vanskeligt at opnå. Det accepteres, at der er en balance mellem indtægter og udgifter over en 4-årig periode med udgangspunkt i det seneste afsluttede regnskabsår.
- Lighedsgrundsætningen, forureneren betaler-princippet og princippet om, at der ikke må krydssubsidieres mellem ordninger.

Kommunernes gebyrer for konkrete anvisninger af erhvervsaffald samt anmeldelse og dokumentation af jordflytninger, bør således indeholde:

- omkostninger til sagsbehandling af de konkrete henvendelser
- omkostninger til administration af gebyrordningen
- afskrivninger på kapitalinvesteringer, såsom specielle IT-systemer, der kan henføres til den pågældende ordning.

De beregnede timesatser nedenfor vedrørende kommunens rådgivning og sagsbehandling er beregnet med ovenstående som grundlag.

### Gebyr for konkret anvisning af erhvervsaffald

Via korrekt håndtering af affald medvirker virksomhederne i Vejle Kommune til blandt andet at fremme genanvendelse og forebygge forurening. Hvis en virksomhed har brug for vejledning i forbindelse med bortskaffelse af erhvervsaffald, kan kommunen kontaktes. Opgaven varetages af Ressourcer & Genbrug, Vejle Kommune, som yder vejledning af generel karakter uden at opkræve beregning men skal fremover opkræve et gebyr i de tilfælde, hvor en virksomhed har behov for, at kommunen foretager en konkret anvisning af erhvervsaffald baseret på en konkret vurdering af affaldets egenskaber, herunder nødvendige prøvetagninger og analyser til brug for klassificering og anvisning.

Efterspørgsel efter sådanne konkrete anvisninger af erhvervsaffald er forholdsvis lille. Ingen virksomheder i Vejle Kommune har forespurgt på dette i januar og februar 2021. I 2020 var der i alt fire forespørgsler.

Det foreslås, at gebyret for konkret anvisning af erhvervsaffald fastsættes til en timepris på 624,00 kr. ekskl. moms (780,00 kr. inkl. moms.) for kommunens rådgivning, og at der afregnes pr. påbegyndt time. Gebyret er gældende pr. 1. januar 2021 og kan opkræves med tilbagevirkende kraft.

#### Gebyr for anmeldelse af jordflytning

Når en virksomhed ønsker at flytte jord, der er erhvervsaffald, skal dette anmeldes til den kommune, hvorfra jorden flyttes. Det fremgår af jordflytningsbekendtgørelsen fra 2015 om anmeldelse og dokumentation i forbindelse med flytning af jord (jf. BEK nr. 1452 af 07/12/2015). Den nye affaldsaktørbekendtgørelse fastslår, at kommunen fremover skal opkræve gebyr for sådanne anmeldelser om flytning af jord, som er erhvervsaffald. Opgaven varetages af Byggesag, Teknik & Miljø.

Omfanget af gebyrpligtige sager for sådanne anmeldelser i Vejle Kommune forventes at været omkring 700-800 sager om året. For januar/februar 2021 ligger omfanget på i alt ca. 140 sager.

Det foreslås, at gebyret for anmeldelse af jordflytninger fastsættes til en timepris på 624,00 kr. ekskl. moms (780,00 kr. inkl. moms) for kommunens behandling af jordflytteanmeldelsen, og at der afregnes pr. påbegyndt halve time. Gebyret er gældende pr. 1. januar 2021 og kan opkræves med tilbagevirkende kraft.

#### Sammenligning med gebyrstørrelse i andre kommuner

Med henblik på at indhente viden om andre kommuners gebyrstørrelser for konkret anvisning af erhvervsaffald, har forvaltningen både kontaktet KL og Dansk Affaldsforening, der begge ikke er bekendt med gebyrstørrelser. Forvaltningen har ligeledes kontaktet flere nabokommuner. Forespørgslen viser, at en gebyrstørrelse for konkret anvisning af erhvervsaffald generelt ikke foreligger endnu. Sønderborg Kommune har dog fastsat en timesats på 770 kr. pr. time inkl. moms for konkret anvisning af erhvervsaffald, hvilket er på niveau med den foreslåede timesats.

Timesatsen for anmeldelse af jordflytning er på niveau med andre kommuner, som typisk har fastsat gebyret som medgået tidsforbrug med en timepris i intervallet 600-750 kr. ekskl. moms pr. time. En kommune har dog lagt sig fast på et kombineret gebyr med startgebyr på 225 kr. ekskl. moms pr. sag og tillæg af 550 kr. ekskl. moms pr. forbrugt time.

#### Kompensering

Affaldsaktørbekendtgørelsens indførelse af de to nye gebyrer skal ses i lyset af, at det generelle administrationsgebyr for erhvervsaffald blev afskaffet med virkning fra 1. januar 2019 som følge af ændringer i Miljøbeskyttelsesloven, som blev fulgt op med ændringer af bl.a. Affaldsbekendtgørelsen. I forbindelse med denne afskaffelse er kommunerne blevet kompenseret for den manglende indtægt gennem lov- og cirkulæreprogram-midler (DUT-midler). Med indførelse af de to nye gebyrer vil det kunne komme på tale, at kommunerne vil skulle tilbagebetale sådanne DUT-midler. Betydningen heraf er ikke afklaret og forventes formentligt først at være på plads i forbindelse med udmøntningen af de endelige lov- og cirkulæreprogrammer for det kommende budgetår.

## Sagens videre forløb

Sagen skal behandles i Økonomiudvalget og Byrådet.

## Historik

Teknik- og Miljødirektøren indstiller, 12. april 2021, pkt. 63:  
at gebyr vedrørende anvisning af erhvervsaffald godkendes, og  
at gebyr vedrørende anmeldelse af jordflytning godkendes.

Beslutning fra Natur- og Miljøudvalget, 12. april 2021, pkt. 63:  
Godkendt.

## Beslutning

Anbefales.

Fraværende: Kenneth Fredslund Petersen

# Punkt 110: Anlægsbevilling - Samlet idrætscenter i Give

04.00.00-P20-1-20

## Resume

Byrådet har i budget 2021 afsat 25 mio. kr. til etablering af nye idrætsfaciliteter ved Søndermarkshallen i Give. I tæt samarbejde med lokale interessenter er der udarbejdet et projektforslag for de nye idrætsfaciliteter til en samlet sum på 37,3 mio. kr. Give Idræts- Sundheds- og Kulturcenter (GISK) er medfinansierende på projektet med 6 mio. kr. Der ansøges om en udgiftsanlægsbevilling på 31 mio. kr. og en indtægtsanlægsbevilling på 6 mio. kr.

## Sagsfremstilling

I budget 2021 afsatte Byrådet 25 mio. kr. til nye idrætsfaciliteter ved Søndermarkshallen i Give.

Forinden havde Byrådet i budget 2020 afsat 8 mio. kr. til opstart af projektet omkring et kommende idrætsanlæg i Give. Anlægsbevillingen blev af Byrådet den 12. august 2020, sag 141, frigivet og prioriteret til blandt andet kunstgræs, beplantning og renovering.

Kunstgræsbanen ved Søndermarkshallen i Give er etableret og taget i brug, men grundet den efterfølgende kommunale bevilling til facilitetsprojektet i 2021 er den øvrige prioritering af midlerne ændret. Restbevillingen på 6,3 mio. kr. er således overført til 2021 og indgår som en del af finansieringen af byggeriet af de nye idrætsfaciliteter.

Den samlede kommunale restfinansiering til projektet beløber sig således til 31,3 mio. kr.

Herudover skal tillægges en medfinansiering fra Give Idræts- Sundheds- og Kulturcenter (GISK) på 6 mio. kr., hvorfor det samlede anlægsbudget for det kommende byggeri er 37,3 mio. kr.

Med bygherrerådgivning fra Kommunale Ejendomme har der været igangsat en proces, omkring en revurdering af en tidligere udarbejdet udviklingsplan for idrætsfaciliteterne ved Søndermarkshallen i Give. Derudover er der udarbejdet et projektforslag til etableringen af nye idrætsfaciliteter.

Revurderingen har haft til hensigt, at sikre den bedst mulige synergi og sammenhæng mellem det kommende byggeri og eventuelle fremtidige projekter.

Projektet er organiseret omkring en projektgruppe med lokale repræsentanter fra Give samt repræsentanter fra Kultur & Sundhed samt Kommunale Ejendomme. Repræsentanterne fra Give har viderebragt forslag og skitser til drøftelse og høring blandt brugerforeningerne. Input herfra er forsøgt indarbejdet i projektforslaget.

Der er generelt en god opbakning og tilfredshed med projektet hos den lokale gruppe.

Projektgruppen er igang med, at rejse penge til medfinansieringen af projektet, men har været udfordret af COVID-19, og man har indtil videre indsamlet ca. 600.000 kr. For at sikre fremdrift i projektet søger GISK lånegaranti på det resterende beløb (sag 69 i nærværende dagsorden). Af egenfinansieringen skal der afregnes fondsmoms på 17,5% af alle indsamlede midler, som ikke kan henføres til en privatperson. Der skal således indsamles 7,27 mio. kr., for, at finansiere de 6 mio. kr. Nærværende sag er afhængig af, at der gives en godkendelse af ansøgningen om lånegaranti til GISK (sag 69 i nærværende dagsorden).

## Projektforslag

I sammenhæng med de eksisterende idrætsfaciliteter indeholder projektforslaget etableringen af en ny idrætshal, multihal med spring samt nyt indgangsområde med café og plads til ophold.

Derudover etableres lokaler til fitness og spinning samt omklædning, toiletter og depotrum.

Placeringen af de nye idrætsfaciliteter betyder, at et pedelhus tilhørende skolen flyttes, og derudover skal en cykel- og gangsti omkring idrætsfaciliteterne flyttes og reetableres.

Med projektforslaget er ønsket, at der skabes en samlet moderne idrætsfacilitet med en høj grad af fleksibilitet og gennemsigtighed. Faciliteter med plads til en stor grad af daglig idræt og stævner, samt faciliteter som bliver et aktiv for alle aldersgrupper i lokalområdet, og som skaber plads til nye aktiviteter og sociale fællesskaber.

## Økonomi

Ny/ændring af Anlægsbevilling (i 1.000 kr.)					
Udvalg	Stednr	Projekt		Udgift	Indtægt
KIU	031087	Idrætsfaciliteter i Give		31.000	-6.000
Ændring af anlægsbevillinger i alt				31.000	-6.000

Tillægsbevilling til rådighedsbeløb (i 1.000 kr.)			Budgetår	Konsekvenser i overslagsår			
Udvalg	Stednr	Projekt	udg/indt	2021	2022	2023	2024
Tillægsbevilling:							
KIU	031087	Idrætsfaciliteter i Give	Udgift	6.000			
KIU	031087	Idrætsfaciliteter i Give - egenfinansiering	Indtægt	-6.000			
Tillægsbevilling netto i alt				0	0	0	0
Kassen (- = forbrug)				0	0	0	0

Bevillingsmæssige konsekvenser:

Der gives en udgiftsanlægsbevilling på 31 mio. kr. og en indtægtsanlægsbevilling på 6 mio. kr., samt afsættelse af rådighedsbeløb 6 mio. kr. på henholdsvis udgifter og indtægter.

Hørings svar:

Økonomi og Controlling har ingen bemærkninger af bevillingsmæssig karakter.

## Sagens videre forløb

Sagen skal behandles af Økonomiudvalget og Byrådet.

## Historik

Kultur- og Sundhedsdirektøren indstiller, 6. april 2021, pkt. 70:  
at de bevillingsmæssige konsekvenser godkendes, jævnfør skema i afsnittet økonomi.

Beslutning fra Kultur- og Idrætsudvalget, 6. april 2021, pkt. 70:  
Anbefales.

## Beslutning

Anbefales.

Fraværende: Kenneth Fredslund Petersen

## Bilag

Idrætsfaciliteter Give - skitser

# Punkt 111: Forhøjelse af lånegarantipulje for frivillige foreninger

18.15.00-S49-1-20

## Resume

Lånerammen for lånegarantipuljen til anlægsprojekter i foreninger blev i budgetforliget 2017 udvidet med 5 mio. kr. i 2018 og 2019. Lånerammen blev udvidet varigt med 10 mio. kr. fra budget 2020. Der søges om en yderligere udvidelse af lånerammen med varigt 10 mio. kr., så den samlede ramme bliver på 40 mio. kr. da der er kommet en ansøgning på 6,5 mio. kr. som på nuværende tidspunkt vil tømme puljen.

## Sagsfremstilling

Lånerammen for lånegarantipuljen til anlægsprojekter i foreninger er i 2020 på 30 mio. kr.

I forbindelse med budgetforliget for budget 2017, blev lånegarantipuljen til anlægsprojekter i foreninger udvidet med 5 mio. kr. i 2018 og 5 mio. kr. i 2019. I budget 2020 er lånegarantipuljen igen på den oprindelige ramme på 20 mio. kr. Byrådet besluttede den 11. maj 2020 i sag 87, at forhøje rammen varigt med 10 mio. kr. så den samlede ramme er på 30 mio. kr.

Ved udgangen af 2020 er der givet lånegaranti for 23,1 mio. kr. Der bliver cirka afdraget 1 mio. kr. pr. år, og i 2021 er der på nuværende tidspunkt givet 0,25 mio. kr. i lånegaranti (ansøgning fra Bredballe IF, behandles på Byrådet 7. april 2021). I lånepuljen resterer nu 6,6 mio. kr. og der er på Kultur- og Idrætsudvalget dagsorden den 6. april sag 68 en ansøgning om 6,5 mio. kr. som vil tømme puljen. Der vil således ikke være ramme, til fremtidige ansøgninger fra foreninger.

For fremadrettet, at kunne imødekomme foreningernes ansøgninger om lånegaranti, ansøges Kultur- og Idrætsudvalget om, at lånerammen varigt udvides med 10 mio. kr. fra budget 2021.

## Økonomi

Høringssvar:

Økonomi og Controlling har ingen bemærkninger af bevillingsmæssig karakter, dog bemærkes det at der ved tilsagn om kommunegarantier skal foretages en tilsvarende deponering, og derved en forringelse af Vejle Kommunes frie likviditet. Endvidere bør nævnes at forhøjelsen af lånerammepuljen, skal ses i lyset af en kommende anmodning om kommunegaranti på 6,5 mio. kr. Denne ekstraordinære kommunegarantianmodning bør ikke danne præcedens for fremtidig anvendelse af kommunegarantier og de generelle retningslinjer omkring kommunegarantiens maksimum på 1 mio. kr.

## Sagens videre forløb

Sagen skal behandles i Økonomiudvalget og Byrådet.

## Historik

Kultur- og Sundhedsdirektøren indstiller, 6. april 2021, pkt. 68:  
at lånerammen for kommunale lånegarantier til anlægsprojekter for foreninger varigt forhøjes til 40 mio. kr. årligt.

Beslutning fra Kultur- og Idrætsudvalget, 6. april 2021, pkt. 68:  
Anbefales. Med afsæt i forventning om kommende ansøgninger ønsker Kultur- og Idrætsudvalget, at puljen til lånegarantier forhøjes varigt med 15 mio. kr. til i alt 45 mio. kr.

Administrativ tilføjelse, den 13. april 2021:

Af hensyn til kommunens økonomiske styring og risiko, er puljen til lånegarantier til foreninger begrænset af en beløsmæssig ramme. Puljen blev senest forhøjet ved Byrådets behandling af sag 87, den 11. maj 2020. På daværende tidspunkt blev puljen til lånegarantier forhøjet med 10 mio. kr. varigt, fra 20 mio. kr. til de nuværende 30 mio. kr.

## Beslutning

Økonomiudvalget anbefaler indstillingen fra Kultur- og Idrætsudvalget.

Fraværende: Kenneth Fredslund Petersen

## **Bilag**

Garantioversigt pr. 15032021

# Punkt 112: Ansøgning om lånegaranti til idrætsfaciliteter i Give

04.00.00-Ø60-1-21

## Resume

Foreningen Give Idræts- Sundheds- og Kulturcenter (GISK) ansøger om en kommunal lånegaranti på 6,5 mio. kr. til dækning af foreningens medfinansiering i forbindelse med Vejle Kommunes kommende byggeri af nye idrætsfaciliteter ved Søndermarkshallen i Give. Medfinansieringen har været udfordret som følge af COVID-19, og repræsenterer dermed en helt særlig situation. Ansøgningen vurderes med udgangspunkt i de gældende retningslinjer for garantier med videre til foreninger og foreningsaktiviteter fra 2008, revideret og godkendt af Byrådet den 27. januar 2016, sag 17. Der refterer pr. 1. april 2021 6,6 mio. kr. i puljen til lånegarantier.

## Sagsfremstilling

Foreningen Give Idræts- Sundheds- og Kulturcenter (GISK) har til formål, at drive og udvikle Give Idræts- Sundheds- og Kulturcenter for, at stille faciliteter til rådighed for idræt, sundhedsmæssige og kulturelle aktiviteter i Give området. Medlemmer af GISK er foreninger, institutioner og organisationer med tilknytning til Give området.

Ved en opløsning vil en eventuel formue skulle anvendes i henhold til GISK's formålsparagraf samt efter aftale med Vejle Kommune.

Det kommende kommunale byggeri af de nye idrætsfaciliteter ved Søndermarkshallen i Give skal dels finansieres af Vejle Kommune, dels af en medfinansiering fra GISK. Samlet beløber projektet sig til 37,3 mio. kr.

Af vedlagte ansøgning fra GISK fremgår, at indsamlingen af midler er udfordret grundet de restriktioner, som COVID-19 medfører. Det betyder, at de ellers planlagte indsamlingstiltag såsom større indsamlingsarrangementer samt indsamling fra private og virksomheder er udfordret og hidtil ikke har været mulige, at gennemføre i nært samme omfang som forventet. Status på indsamlingen viser, at der på nuværende tidspunkt er indsamlet cirka 600.000 kr., hvoraf der skal betales fondsmoms på cirka 100.000 kr. Der er således brug for yderligere tid til indsamling af midler til projektet. Indsamlingen vil blive genoptaget, så snart det bliver muligt. Da der skal afholdes fondsmoms af alle indsamlede midler, der ikke kan henføres til en privatperson, er det på nuværende tidspunkt behov for en lånegaranti på 6,5 mio. kr. for, at kunne finansiere de 6 mio. kr. som er GISK's egenfinansiering i projektet.

Der er således tale om en helt særlig situation, hvor foreningen ikke har haft mulighed for at sætte indsamlingsinitiativerne igang som følge af COVID-19.

GISK søger om en kommunal lånegaranti til dækning af medfinansieringen. Medfinansieringen sker således ved optagelse af lån, som tilbagebetales efter 3 år, dog gerne hurtigere, såfremt det viser sig muligt.

Retningslinjer og procedurer for lånegarantier til foreninger

Byrådet vedtog den 12. marts 2008 retningslinjer for lånegarantier til foreninger. Retningslinjerne blev revideret og godkendt i Byrådet den 27. januar 2016. I henhold til retningslinjerne kan der, for at understøtte initiativer og aktiviteter, der medvirker til stærke og levende lokalsamfund eller sikrer sammenhængskraft i kommunen, i særlige tilfælde ydes kommunal økonomisk støtte. Kommunal økonomisk støtte skal ske sammen med et lokalt økonomisk engagement, skal fokusere på det frivillige engagement som grundlag for foreningsaktiviteter, og skal udgøre en mindre del af det økonomiske grundlag.

Konkret kan der ydes lånegarantier og lignende til foreninger og foreningsaktiviteter op til 1 mio. kr., dog maksimalt 30% af projektets budget. Der er samtidig fastlagt en ramme for de samlede lånegarantier i Vejle Kommune på i alt 30 mio. kr.

Ved behandling af ansøgninger om lånegarantier skal der anlægges en konkret vurdering af:

1. Lovligheden af kommunal støtte/garanti
2. Opfyldelse af ovennævnte retningslinjer
3. Overholdelse af kommunens samlede ramme for garantier
4. Risikoen i forhold til kommunens økonomiske engagement

Såfremt forvaltningens vurdering af nævnte forhold falder positivt ud, fremsendes sagen gennem Økonomiudvalget til Byrådets behandling.

Kultur og Sundheds vurdering:

1. Lovligheden vurderes opfyldt, idet foreningen GISK har til formål, at drive og udvikle Give Idræts- Sundheds og Kulturcenter for, at stille faciliteter til rådighed for idræt, sundhedsmæssige og kulturelle aktiviteter i Give området
2. Retningslinjer for at give lånegaranti vurderes delvist, at være opfyldt, idet foreningen GISK understøtter et stærkt og levende lokalsamfund og herigennem det lokale og frivillige engagement, som grundlag for foreninger og foreningsaktiviteter. Dog overskrides den maksimale grænse for lånegaranti på 1 mio. kr. med 5,5 mio. kr., såfremt GISK bevilges en lånegaranti på 6,5 mio. kr.
3. Med udgangspunkt i retningslinjerne samt budgettet for det samlede projekt, kan der ydes en kommunal lånegaranti på 6,5 mio. kr. Garantien kan - såfremt puljen for kommunale lånegarantier udvides, jf. sag 68 på nærværende dagsorden - rummes inden for den samlede ramme for lånegarantier i Vejle Kommune. Såfremt nærværende garanti meddeles og rammen inden for lånegarantier udvides, vil den resterende ramme for lånegarantier herefter være cirka 6,6 mio. kr.
4. Det vurderes ikke, at lånegarantien vil indebære nogen økonomisk risiko for Vejle Kommune

På den baggrund kan forvaltningen anbefale, at der ydes en kommunal lånegaranti.

En godkendelse af nærværende ansøgning er afhængig af, at ansøgningen om en forhøjelse af lånegarantipuljen godkendes (sag 68 i nærværende dagsorden).

## Økonomi

Høringssvar:

Økonomi og Controlling har ingen bemærkninger af bevillingsmæssig karakter, dog bemærkes det at der ved tilsagn om kommunegarantier skal foretages en tilsvarende deponering, og derved en forringelse af Vejle Kommunes frie likviditet. I ovenstående tilfælde vil der skulle foretages en deponering på 6,5 mio. kr. Denne ekstraordinære kommunegarantianmodning bør ikke danne præcedens for fremtidig anvendelse af kommunegarantier og de generelle retningslinjer omkring kommunegarantiens maksimum på 1 mio. kr.

## Sagens videre forløb

Sagen skal behandles af Økonomiudvalget og Byrådet.

## Historik

Kultur- og Sundhedsdirektøren indstiller, 6. april 2021, pkt. 69:  
at der ydes en kommunal lånegaranti på 6,5 mio. kr. til foreningen Give Idræts- Sundheds- & Kulturcenter.

Beslutning fra Kultur- og Idrætsudvalget, 6. april 2021, pkt. 69:  
Anbefales.

Administrativ tilføjelse, den 13 april 2021

Det skal præciseres, at ovenstående anmodning om en kommunal lånegaranti til idrætsfaciliteter i Give på 6,5 mio. kr. ikke er i overensstemmelse med de retningslinjer, som er vedtaget i Byrådet, senest den 27. januar 2016. Ifølge retningslinjerne vil der maksimalt kunne ydes en kommunal lånegaranti på 1. mio. kr.

## Beslutning

Anbefales.

Fraværende: Kenneth Fredslund Petersen

## Bilag

Ansøgning GISK - lånegaranti

Vedtægter GISK

# Punkt 113: Eksterne samarbejdspartners økonomi som følge af Covid-19

20.00.00-Ø40-108-20

## Resume

Covid-19 har ramt kultur- og fritidslivet bredt. En række eksterne samarbejdspartnere er også udfordret og har anmodet Vejle Kommune om økonomisk hjælp. Det er juridisk muligt, at støtte alle fire aktører.

## Sagsfremstilling

Som følge af covid-19 har blandt andet kultur- og idrætslivet været ramt af aflysninger, udsættelser, vigende billetsalg samt manglende indtægter fra eksempelvis barsalg og lignende. Der er nationalt etableret en række forskellige hjælpepakker, som både retter sig mod kulturlivet og mod idrætslivet. Indtrykket er, at rigtig mange har været omfattet af hjælpepakkerne, men der er også nogle, som er faldet udenfor, ligesom der ikke i alle tilfælde dækkes udgifter med 100%.

I forlængelse heraf har der været arbejdet med en såkaldt foreningspulje, som forsøger, at håndtere udfordringer på det område. Ud over foreningerne, så er der en række eksterne samarbejdspartnere, som også er udfordrede, som følge af covid-19. Der er i nærværende sag tale om Bygningen, DGI Huset Vejle, Kongernes Jelling og Idræt i dagtimerne.

Alle fire aktører har på forskellig vis været ramt af udfordringer som direkte følge af covid-19, og har på forskellig vis arbejdet med, at minimere omkostninger og søge hjælpepakker, hvor det har været muligt. For alle fire efterlader det dog forsat en økonomisk udfordring, som er betragtelig, set i forhold til deres økonomi, omsætning og egenkapital. Tabel 1 gengiver det foreløbige billede af mistede indtægter og beløb som de respektivt har anmodet om hos Vejle Kommune.

Tabel 1. Eksterne samarbejdspartnere og økonomi som følge af covid-19.

Ekstern samarbejdspartner	Mistede indtægter	Ansøgt beløb
Vejle Kulturservice (Bygningen)	1.782.000 kr.	397.000 kr.
DGI Huset Vejle	15.600.000 kr.	2.000.000 kr.
Kongernes Jelling	1.300.000 kr.	560.000 kr.
Idræt I dagtimerne	300.000 kr.	300.000 kr.
I alt	18.982.000 kr.	3.257.000 kr.

Baggrunden for ansøgningerne uddybes nærmere nedenfor samt i vedlagte bilag. Den juridiske vurdering er, at det er muligt, at støtte alle fire eksterne aktører (se bilag). Tallene for alle fire aktører er baseret på regnskab 2020, som er under revision. Tallene er således forholdsvis sikre.

### Vejle Kulturservice (Bygningen)

Som følge af covid-19 oplyser Vejle Kulturservice, at Bygningen har mistede indtægter i 2020 på i alt 1.782.000 kr. Der ansøges om dækning af forventet underskud på 397.000 kr. eller så meget som muligt deraf.

Vejle Kulturservice oplyser, at man har foretaget følgende for, at nedbringe udgifterne og dermed underskuddet i 2020:

- Alle planlagte men ikke iværksatte investeringer blev sat i bero
- Alle kontrakter vedrørende koncerter, der var planlagt til afholdelse i perioden 13. marts 2020 til 30 juni 2020, er genforhandlet uden økonomiske tab for Vejle Kulturservice
- Hjemsendte fastansat personale i videst mulig omfang med henblik på at hjemtage lønrefusion. Der er ansøgt om og hjemtaget lønrefusion på 291.000 kr. samt 81.000 kr. i refusion af faste udgifter. Der har i perioden 13. marts 2020 til 10. maj 2020 været hjemsendt otte ud af elleve medarbejdere på fuld tid og på nedsat tid frem til 3. juli 2020.
- Alle planlagte koncerter i efteråret er blevet gennemført inden for den kapacitet covid-19-restriktionerne giver mulighed for
- Ladet opgaver der var budgetteret til, at blive løst af timelønnede, overgå til løsning af fastansatte, i det omfang det overhovedet har været muligt

Vejle Kulturservice har gennem 2020 søgt og modtaget cirka 740.000 kr. fra de statslige hjælpepakker (arbejdsfordeling, lønkomensation og faste omkostninger).

Fondens egenkapital er 854.888 kr. per 31. december 2019.

## DGI Huset Vejle

DGI Huset Vejle meddeler, at man har mistede indtægter for knap 15 mio. kr. sammenlignet med sidste år.

For DGI Huset Vejle er konsekvensen (før støtte) af 2020, at man står med en negativ egenkapital. Således var egenkapitalen 1,8 mio. kr. ved indgangen til 2020, og 2020 ender med en underskud på 1,938 mio. kr. Såfremt DGI Huset Vejle ikke støttes, så vil DGI Huset Vejle dermed have en negativ egenkapital, hvilket vil have en række konsekvenser for den fremtidige drift. Konkret betyder det, at DGI Huset Vejle vil være afskåret fra, at kunne byde på kantineopgaven i Sundhedshuset, som netop nu er på vej i udbud. DGI Huset Vejle varetager i dag denne opgave, hvilket bidrager positivt til DGI Huset Vejles økonomi.

DGI Huset Vejle har både søgt og modtaget økonomisk hjælp fra de statslige hjælpepuljer, der blev nedsat som følge af covid-19. det drejer sig om lønkomensation, dækning af faste omkostninger og arrangementspuljen. I alt er der modtaget lidt over 4 mio. kr. i 2020.

En del af aktiviteterne i DGI Huset Vejle er ikke lovlige kommunale formål og kan derfor ikke støttes af Vejle Kommune. Dog er drift af svømmehal et lovligt kommunalt formål, og Vejle Kommune har derfor mulighed for at yde støtte til denne del af DGI Huset Vejle med det formål, fortsat at have en attraktiv svømmehal. En sådan støtte skal tage afsæt i indtægtstab. Svømmehallen var lukket ned i 2019, og derfor skal indtægtstab ses i forhold til 2018. Fra 2018 til 2020 er der et indtægtstab på ca. 3,3 mio. kr. for svømmehallen (se bilag). DGI Huset Vejle har i 2020, som omtalt ovenfor, søgt og modtaget midler fra de statslige hjælpepakker. Andelen af de statslige hjælpepakker, der vedrører svømmehallen skal medtages i vurderingen af, hvor meget Vejle Kommune vil kunne støtte DGI Huset Vejle med. I samarbejde med DGI Huset Vejle og på baggrund af de dokumenter der har dannet baggrund for ansøgningerne til de statslige hjælpepakker, er svømmehallens del af disse gjort op. Tilsammen udgør dette beløb 1.050.881 kr. Det betyder, at Vejle Kommune maksimalt kan yde ekstraordinær støtte til DGI Huset Vejle på 2.335.444 kr.

## Kongernes Jelling

Som følge af covid-19 oplyser Kongernes Jelling, at man har mistede indtægter i 2020 på i alt cirka 1,3 mio. kr. på butiksvarer, rundvisninger og cafe.

Kongernes Jelling regnes for en statslig arbejdsplads, og som statslig institution har Kongernes Jelling ikke adgang til de statslige hjælpepakker.

Kongernes Jelling har løbende i 2020 arbejdet med, at nedbringe det forventede underskud som følge af covid-19. Det er blandt andet sket ved:

- Nedsikring i timer til timelønnede ansatte
- Udgiftsstop på større investeringer
- Skærpet fokus på merindtægter i butik, cafe og på rundvisninger. Det har især i efterårsferien betydet stigende indtægter

I 2020 havde Kongernes Jelling trods nedlukning, fra den 12. marts 2020 til den 23. maj 2020, flere end 134.000 gæster. I nedlukningsperioden skar man så meget ned på timelønnede som muligt. Den manglende omsætning i butik, cafe og rundvisninger i nedlukningsperioden skabte en ubalance, som man resten af året har forsøgt at indhente. Samtidig betød de 134.000 gæster i en tid med covid-19, behov for ekstra arbejdskraft. Lønningerne til timelønnede, som man sparede under nedlukningen, blev næsten alle brugt til ekstra covid-19-arbejdskraft i sommer og efterår.

For Kongernes Jelling skal det nævnes, at Nationalmuseet, som er samarbejdspartener omkring Kongernes Jelling, skal spare 74 mio. kr. i 2020, som følge af covid-19 tab.

Kongernes Jelling friholdes af disse besparelser, såfremt Kongernes Jelling selv håndterer underskuddet for 2020, eventuelt med hjælp fra Vejle Kommune. Kongernes Jelling har årligt normaltvis 220.000 gæster. Antallet af gæster betyder, at driftstilskud fra blandt andet Vejle Kommune ikke dækker museets faste omkostninger, og da der efter aftale med Vejle Kommune ikke tages entré, så er man afhængige af indtægter fra rundvisninger, cafe og museumsbutik.

## Idræt i dagtimerne

Idræt i dagtimerne er en selvejende institution med en samarbejdsaftale med Vejle Kommune. Idræt i dagtimerne har eksisteret siden 1986, og har altid været et motionstilbud som henvender sig til fysisk inaktive borgere. Der lægges meget vægt på, at nå ud til marginalgrupper såsom "de foreningsløse", "de skæve eksistenser" med flere. Idræt i dagtimerne arbejder tæt sammen med Sundhedscenteret Vejle.

Indtægterne består primært af tilskud fra Vejle Kommune på cirka 3 mio. kr. og betalingen af kontingenter i størrelsesorden 1,1 mio. kr. Kontingentindbetalingerne periodiseres, så eksempelvis et årskort indkøbt i oktober 2019

tæller med 3/12 dele i 2019 og 9/12 dele i 2020. I 2020 har der været en stor nedgang i kontingentbetalingen på grund af den store usikkerhed, som covid-19 har medført, hvilket forventes at betyde et underskud på 300.000 kr. i 2021.

Idræt i dagtimerne har ikke mulighed for, at søge de statslige hjælpepakker, da tilskuddet fra Vejle Kommune overstiger 50% af den daglige drift.

## Sagens videre forløb

Sagen behandles sideløbende i Kultur- og Idrætsudvalget og Sundheds- og Forebyggelsesudvalget, og skal efterfølgende behandles af Økonomiudvalget.

## Historik

Kommunaldirektøren indstiller, 22. marts 2021, pkt. 74:

at Økonomiudvalget drøfter de indmeldte økonomiske udfordringer hos de eksterne kultur- og idrætsinstitutioner og træffer beslutning om hvorvidt og i givet fald i hvilket omfang disse imødekommes, og at eventuel imødekommelse af ansøgninger finansieres af den i 2020 i forlængelse af budgetforliget for 2021 afsatte pulje på 6 mio. kr. til ekstra buffer vedrørende corona herunder foreninger. Der henstår aktuelt 4,654 mio. kr. i denne pulje. Eventuel bevilling søges til Kultur- og Idrætsudvalget herfra i forbindelse med 1. kvartalsopfølgning 2021.

Beslutning fra Økonomiudvalget, 22. marts 2021, pkt. 74:

Jens Ejner Christensen deltog ikke i behandlingen af punktet på grund af inhabilitet.

Sagen sendes til udvalgsbehandling i Kultur- og Idrætsudvalget forinden fornyet behandling i Økonomiudvalget.

Administrativ tilføjelse, 31. marts 2021:

Efter behandling i økonomiudvalget den 22. marts er følgende ændret i sagen:

- Mistede indtægter for DGI Huset Vejle opdateret.
- Opgørelse over modtagne hjælpepakker til svømmehallen i DGI Huset tilføjet og juridisk vurdering opdateret med disse tal.
- Informationer fra bilaget tilføjet i sagsfremstilling.
- Tilføjet information om hvorfra tallene fra de fire aktører stammer fra.
- Opdateret ansøgt beløb fra Kongernes Jelling (fra 550.000 kr. til 560.000 kr.)

Kultur- og Sundhedsdirektøren indstiller, 6. april 2021, pkt. 71:

at Vejle Kulturservice (Bygningen) støttes med 397.000 kr., og at DGI Huset Vejle støttes med 2 mio. kr., og at Kongernes Jelling støttes med 560.000 kr., og at Idræt i dagtimerne støttes med 300.000 kr., og at der sikres tilbageløb på midlerne såfremt en aktør modtager yderligere støtte fra en statslig hjælpepakke eller den økonomiske udfordring på anden vis nedbringes, og at finansieringen anvises fra den afsatte pulje på 6 mio. kr. til ekstra buffer vedrørende covid-19 herunder foreninger, som blev besluttet i forlængelse af budgetforliget for 2021. Der henstår aktuelt 4,654 mio. kr. i denne pulje. Eventuel bevilling søges til Kultur- og Idrætsudvalget herfra i forbindelse med 1. kvartalsopfølgning 2021.

Beslutning fra Kultur- og Idrætsudvalget, 6. april 2021, pkt. 71:

Anbefales. Kultur- og Idrætsudvalget bemærker, at der fortsat må forventes en udfordring på foreningsområdet som kræver finansiering. Derfor ønskes indstillingens sidste "at" ændret til, "at Økonomiudvalget anviser finansieringen".

Beslutning fra Sundheds- og Forebyggelsesudvalget, 12. april 2021, pkt. 36:

Anbefales.

## Beslutning

Jens Ejner Christensen blev erklæret inhabil og deltog ikke i sagens behandling.

Økonomiudvalget godkendte indstillingen fra Kultur- og Sundhedsdirektøren.

Økonomiudvalget besluttede endvidere, at Økonomiudvalget fortsat har fokus på foreningers coronarelaterede udgifter og at puljen suppleres hvis nødvendigt.

Fraværende: Kenneth Fredslund Petersen

## **Bilag**

Økonomiske udfordringer på Kultur og Idrætsområdet som følge af corona

# Punkt 114: Anlægsregnskab for etablering af lokaler til Vejle Unge Vejledning

00.00.00-000-1-19

## Resume

Der aflægges anlægsregnskab for projekter over 2 mio. kr. på arbejdsmarkedsområdet, som er afsluttet.

## Sagsfremstilling

I henhold til regler i "Budget- og regnskabssystem for kommuner" og Vejle Kommunes styringsprincipper, skal der aflægges anlægsregnskab, hvis bruttoudgifterne til et anlægsarbejde er 2 mio. kr. eller mere, der er afsluttet.

Udgifterne til etablering af lokaler til Vejles Unge Vejledning (VUV) i Jobcenterets lejemål på Boulevarden 19 H+K udgør:

342.050 Etablering af lokaler til VUV			
	1.000 kr.	Udgifter	Indtægter
Anlægsbevilling		2.500	0
Forbrug		2.520	0
Forskel		20	0

Udgifterne til etableringen af lokalerne til VUV balancerede stort set med et mindre merforbrug på 20.000 kr. Arbejdsmarkedsudvalget har et mindreforbrug på 0.9 mio. kr. på serviceudgifter i forbindelse med regnskab 2020, som tilgår kassen og dermed kan medgå til finansieringen af mindre forbruget på anlægsregnskabet.

## Økonomi

Høring

Økonomi og Controlling har ingen bemærkninger af bevillingsmæssig karakter.

## Sagens videre forløb

Sagen skal behandles af Økonomiudvalget og Byrådet.

## Historik

Økonomi- og arbejdsmarkedsdirektøren indstiller 8. april 2021, pkt. 36: at anlægsregnskabet godkendes.

Beslutning fra Arbejdsmarkedsudvalget, 8. april 2021, pkt. 36: Anlægsregnskabet blev godkendt, og sagen sendes til videre behandling i Økonomiudvalget og i Byrådet.

## Beslutning

Anbefales.

Fraværende: Kenneth Fredslund Petersen

# Punkt 115: Opdatering af stadionleje for Vejle Stadion

04.08.12-G01-2-21

## Resume

Der fremsættes forslag til fornyet beregning af stadionleje for Vejle Stadion.

## Sagsfremstilling

Vejle Byråd har senest behandlet spørgsmålet om fastlæggelse af stadionleje i møde den 27. januar 2016, pkt. 22, i forbindelse med Vejle Kommunes overtagelse af stadion fra Fonden Vejle Stadion. Det fremgår heraf, at huslejen er fastsat til kr. 767.000 årligt. Hertil kommer kr. 120.000 for leje af administrationslokaler.

Huslejen er oprindelig besluttet i byrådets møde den 11. juni 2014, sag nr. 102. Som det fremgår af denne sag, er huslejen fastsat ud fra Konkurrencestyrelsens redegørelse af 18. august 2003 om kommunal udlejning af idrætsanlæg.

Konkurrencestyrelsens beregningsmodel for kommunal udlejning af stadionanlæg tager afsæt i en markedsbaseret lejebetaling.

Modellen er baseret på kommunens drifts- og anlægsomkostninger i forbindelse med stadiondriften og klubbens udnyttelse af stadions kapacitet, herunder hvor mange gange klubben benytter stadion om året.

Investeringer skal forrentes med markedsrenten på et 25 årigt annuitetslån, hvortil der skal tillægges et overhead i form af en højere rente. Med den noget højere rente tages højde for, at det ikke vil være muligt for en privat udlejer at finansiere hele ombygningen ved et 25-årigt annuitetslån. Desuden vil en privat udlejer indregne en vis avance i lejen.

Lejen fremkommer således: Årlig rentebetaling x (tilskuertal/tilskuerkapacitet) x (faktisk anvendelse/50). Dette svarer i den nuværende aftale til 767.000 kr. årligt.

I forbindelse med de mulige forbedringer af baneanlæg samt lysforhold på Vejle Stadion, for at sikre tilstrækkelig kvalitet samt leve op til særlige krav om lysforhold foreslås det, at genforhandle stadionlejen mellem Vejle Boldklub og Vejle Kommune.

Det foreslås, at der indgås en fornyet aftale om stadionleje med udgangspunkt i følgende model, såfremt det besluttes at godkende de foreslåede investeringer:

- Udgiften til opførelse og etablering af stadion, nyt græstæppe samt forbedrede lysforhold: 93 mio. kr. (oprindelig anlægspris) + 5,73 mio. kr. (evt. investeringer i græstæppe og lysanlæg), ialt 98,7 mio. kr.
- Den årlige rente af et 25 årigt realkreditlån samt en mindre avance: 1,65% af 98,73 mio. kr.= 1.629.045 kr.
- Tilskuerkapacitet på stadion: 10.000.
- Tilskuertal gennemsnit: 5.600.
- Rådigheden over stadion: 50 dage minus kommunens anvendelse på 7,5 dage årligt.

I ovenstående eksempel fastsættes lejen efter disse forudsætninger til kr. 775.425 kr. årligt.

## Sagens videre forløb

Sagen skal behandles i Økonomiudvalget og Byrådet.

## Kommunaldirektøren indstiller,

at der i forbindelse med de foreslåede investeringer på Vejle Stadion indgås aftale med Vejle Boldklub om fornyet huslejebetaling ud fra ovenstående model.

## Beslutning

Økonomiudvalget flyttede punktet til den åbne del af dagsordenen.

Dan Arnløv Jørgensen stillede følgende ændringsforslag:

”at sagen inden behandling sendes til høring i Konkurrencestyrelsen.”

For ændringsforslaget stemte Dan Arnløv Jørgensen og Lone Myrhøj.  
Imod stemte Jens Ejner Christensen, Lars Schmidt og Per Olesen.  
Martin Sikær, Søren Peschardt og Dan Skjerning undlod at stemme.  
Ændringsforslaget er hermed bortfaldet.

For hovedforslaget stemte Jens Ejner Christensen, Lars Schmidt og Per Olesen.  
Martin Sikær, Søren Peschardt, Dan Skjerning, Dan Arnløv Jørgensen og Lone Myrhøj tog forbehold for deres stillingtagen til byrådets behandling af sagen.

Fraværende: Kenneth Fredslund Petersen

## **Punkt 116: Lukket: Prisfastsættelse af grunde**

13.06.02-S29-3-21

## **Punkt 117: Lukket: Køb af mindre arealer**

05.01.00-G01-9-21

## **Punkt 118: Digital godkendelse af beslutningsprotokol**

20.00.00-P35-2-21

### **Resume**

Beslutningsprotokol til digital godkendelse af Økonomiudvalget.

### **Sagsfremstilling**

Beslutningsprotokollen underskrives digitalt ved at trykke på godkend i First Agenda.

### **Kommunaldirektøren indstiller,**

at beslutningsprotokollen godkendes.

### **Beslutning**

Godkendt.

Fraværende: Kenneth Fredslund Petersen