

# REFERAT Teknisk Udvalg - 2022-2025 d. 04-11-2025

**Mødedato** Tirsdag d. 04. november 2025 kl. 12:30

**Mødested** Mødelokale 1, Kirketorvet 1

## Indholdsfortegnelse

3. kvartalsopfølgning 2025 Teknisk Udvalg.....	3
Igangsætning af lokalplan nr. 1439 Boligområde ved Ørstedsgade, Vejle og tillæg nr. 12 til Vejle K	6
Forslag til lokalplan nr. 1378, Boligområde ved Ribevej og Mølkærvej, Ødsted og tillæg nr. 15 til V	10
Forslag til lokalplan nr. 1429 Offentlige formål ved Ørnebjergvej, Vejle.....	14
Vedtagelse af vejledning og inspiration til tæt-lav bebyggelse.....	18
Initiativsag fra Per Olesen (V) om Stop for gennemkørende trafik fra Fredericiavej via Mølholm La	20
Initiativsag fra Per Olesen (V) om Belastningen ad Fredericiavej.....	22
Kollektiv trafik - Forslag til ændringer fra sommeren 2026.....	23
Henvendelse til Transportministeren ang. Statens Støjhandlingsplan.....	26
Ekspropriationsbeslutning - Sideudvidelse af Egtved Holt.....	27
Indkaldelse til åstedsforretning og ekspropriationsbemyndigelse til etablering af rundkørsel på Vibc	29
Tillæg 24 til Spildevandsplan vedrørende separering i Gårslev og Høll.....	31
Evalueringsrapport af byrumsafprøvningsprojektet ved Søndertorv.....	33
Anlægsbevilling - Udvikling af byrum ved Søndertorv og gadeforløbet langs Gammelhavn.....	35
Vejnavne til godkendelse.....	37
Initiativsag fra Rune Bønnelykke (O) vedr. Postnummer for Smidstrup - ønske om ændring fra 700	40
Deltagelse i kommunale aktiviteter.....	42
Meddelelser.....	43
Digital godkendelse af beslutningsprotokol.....	44

## Punkt 181: 3. kvartalsopfølgning 2025 Teknisk Udvalg

00.30.14-S00-4-25

### Resumé

Som led i den løbende opfølgning på budget fremlægges halvårsregnskab for perioden januar til september 2025. På driften forventes en overførsel til 2026 på 7,1 mio. kr. som primært skyldes mindreforbrug på den kollektive trafik.

På anlæg forventes der overførsler til 2026 på 60,6 mio. kr. i udgift og 1,8 mio. kr. i indtægt.

### Sagsfremstilling

Nedenstående tabel viser det forventede resultat for Teknisk Udvalgs drift fordelt på områder pr. 30. september 2025.

Funktionsniveau beløb i 1.000 kr.	Vedtaget budget	Korrigeret budget	Forventet regnskab	Forv. overførsel til 2026	Mer(+)/ mindre(-) forbrug	Flytninger mellem udvalg	Tillægs- bevilling
<b>Serviceudgifter</b>							
Anlæg- og Infrastruktur	3.867	5.307	5.157	150	0		
Kollektiv Trafik	81.420	76.272	71.568	4.704	0		
Vej og Park	144.472	145.657	143.673	2.250	266	266	
Vintertjeneste	21.083	21.168	21.168	0	0		
Byfornyelse og Byrum	7.736	7.016	7.016	0	0		
Puljer	2.961	2	2	0	0		
<b>Serviceudgifter i alt</b>	<b>261.539</b>	<b>255.423</b>	<b>248.585</b>	<b>7.104</b>	<b>266</b>	<b>266</b>	<b>0</b>

Figur 1: Tabel med forventet regnskab og forventede overførsler til 2026 på Teknisk Udvalg drift på hovedområder. Drift

I Anlæg & Infrastruktur fortsætter arbejdet med støjplan og p-pladser ladestandere ind i 2026, hvorfor der forventes overført 0,150 mio. kr.

På Kollektiv Trafik forventes der en positiv efterregulering fra Sydtrafik vedr. Regnskab 2024. Det betyder et mindreforbrug på 4,7 mio. kr. i 2025 på den kollektive trafik. Mindreforbruget er større end halvårsregnskabet. Det skyldes at vi allerede er kompenseret for forbruget vedr. DGI landsstævne, men en del af udgifterne / manglende indtægter indgår først i den endelige regnskabsregulering, som kommer fra Sydtrafik i 2026.

I Vej og Park er en forventet overførsel på 2,250 mio. kr. til 2026. Dette skyldes flere ting:

- Den primære årsag er en øget indtægt på Materielgården på en række meropgaver i 2025, samt mindre reservedelskøb. Dertil kommer kompensation på 0,266 mio. kr. for nye leasingaftaler vedr. elbiler, som leveres næste år. I alt forventes der overført 1,5 mio. kr. til optimering af den omkringliggende plads i 2026, nye leasingaftaler samt integrering af medarbejdere flyttet fra Skovgården.
- Der er 0,3 mio. kr. i mindreforbrug på multibanen/skøjtebanen, idet skøjtebanen ikke længere driftes. De overføres til 2026, hvor de sammen med driftsbesparelsen for næste år skal anvendes til ny belægning på multipladsen jf. beslutning i halvårsregnskabet.
- Derudover strækker projekt driftsweb sig ind i 2026.

### Anlæg

Beløb i 1.000 kr.	Type	Korrigeret budget	Periodens forbrug	Forventet regnskab	Forv. overførsel til 2026	Mer(+)/ mindre(-) forbrug	Tillægs- bevilling 2025	Tillægs- bevilling 2026
<b>Skattefinansieret</b>								
Udgifter i alt	U	297.951	125.179	236.269	60.602	-1.080	-1.080	1.194
Indtægter i alt	I	-6.480	-1.186	-3.571	-1.829	1.080	1.080	-1.194
<b>Skattefinansieret i alt netto</b>	<b>N</b>	<b>291.471</b>	<b>123.993</b>	<b>232.698</b>	<b>58.773</b>	<b>0</b>	<b>0</b>	<b>0</b>

Figur 2: Forventet regnskab og forventet overførsel på anlæg

Af et samlet nettobudget på 291,471 mio. kr. inkl. overførsler fra 2024 på 99,4 mio. kr., forventes der overført 60,602 mio. kr. i udgifter og 1,829 mio. kr. i indtægter til 2026.

De forventede udgiftsoverførsler til 2026 vedrører i overskrifter:

- 12,5 mio. kr. - Boliger, renovering & opretning af bygninger, By- & Områdefornyelse
- 32,1 mio. kr. - Veje og stipprojekter
- 16,0 mio. kr. - Øvrig (Vejle Lystbådehavn)

Den forventede anlægsoverførsel bør ses i lyset af, at ca. 58% af det korrigerede budget består af overførsler, fremrykninger og tillægsbevillinger.

Af større enkelte overførsler kan nævnes:

- "Pæleorm, Vejle Lystbådehavn" - 16 mio. kr. - projekt godkendt 28.5.2025 til udførelse i 2025 og 2026 - finansiering med tillægsbevilling i 2025.
- "Vedligehold Haller, halgulve og stadions" - 8,3 mio. kr. - har afventer licitationsresultater på delprojekter - der forventes samlet et mindreforbrug.
- "Udvidelse af Hedevej ved Billund lufthavn" - 4,4 mio. kr. - forventer mindreforbrug, licitationsresultat var lavere end forventet - korrigeres ifm. afslutning af projektet.
- "Forbindelsesvej vest om Uhre" - 4,4 mio. kr. - forventer mindreforbrug - afventer resultat af voldgiftssag.
- "Fårupvej Jelling, Cykelsti" - 4,1 mio. kr. - forsinkelser grundet manglende godkendelser ved Slots og Kulturstyrelsen samt Miljøstyrelsen. Projektet tilpasset jf. BY 1.10.2025 med tillægsbevilling på 4,1 mio. kr.
- "Bredballe Centret" - 2,8 mio. kr. - afventer fortsat proces ift. renovering og gentænkning af centret. Der er afsat yderligere budget ifm. budgetforlig 2026-2029 til projektet.

For at reducere overførsler, fremrykkes arbejder og budget på projekter hvor det er muligt fra 2026, og samtidig udskydes budget til 2026 på projekter, hvor der er forventet overførsel. Ovenstående forventede overførsel er inkl. en samlet reduktion på 29,5 mio. kr. Der fremrykkes eksempelvis 7,5 mio. kr. på Klimaskærm og 10,2 mio. kr. på Havneruten Ørstedsgade/Horsensvej fra 2026 til 2025.

På det fælles Klima-, Natur- og Miljøudvalg/Teknisk Udvalg projekt vedr. Pumpestation Vesterbrogade er der et mindreforbrug på 1,020 mio. kr. Restbudget søges overført til anlægsprojektet Vejskred til nyt fælles Klima-, Natur- og Miljøudvalg/Teknisk Udvalg projekt.

Det vedrører afvanding/dræning af kommunal skovskråning mod offentlig dobbeltrettet fællessti bag Vejle Sygehus. Natur og Udeliv bruger hvert år relativt store ressourcer på at stabilisere skovskråningen, men det kræver en større anlægsinvestering i et afvandingssystem med vertikaldræn for at løse problemstillingen og dermed reducere risikoen for jordskred med beskadigelser og lukning af hovedstien til følge.

De enkelte anlægsprojekter ses i bilaget "TU Anlæg - Projektoversigt", hvor ændringer af rådighedsbeløb fremgår. Der er ligeledes et bilag "TU Anlæg - Anlægsbevilling", hvor ændringer af de enkelte anlægsbevillinger fremgår. Disse vil indgå i den videre behandling i Økonomiudvalget og Byrådet.

## Høring

Centralt Budget har ingen bemærkninger af bevillingsmæssig karakter.

## Klima og resiliensvurdering

Ingen bemærkninger.

## Sagens videre forløb

Sagen indgår i den samlede kvartalsopfølgning til Økonomiudvalget og Byrådet.

## Indstilling

### Teknik- og Miljødirektøren indstiller

at kvartalsopfølgning for drift og anlæg godkendes.

## Beslutning

Godkendt.

Rune Bønnelykke var fraværende.

## **Bilag**

TU Anlæg - Projektoversigt

TU Anlæg - Anlægsbevilling

# Punkt 182: Igangsætning af lokalplan nr. 1439 Boligområde ved Ørstedsgade, Vejle og tillæg nr. 12 til Vejle Kommuneplan 2025-2037

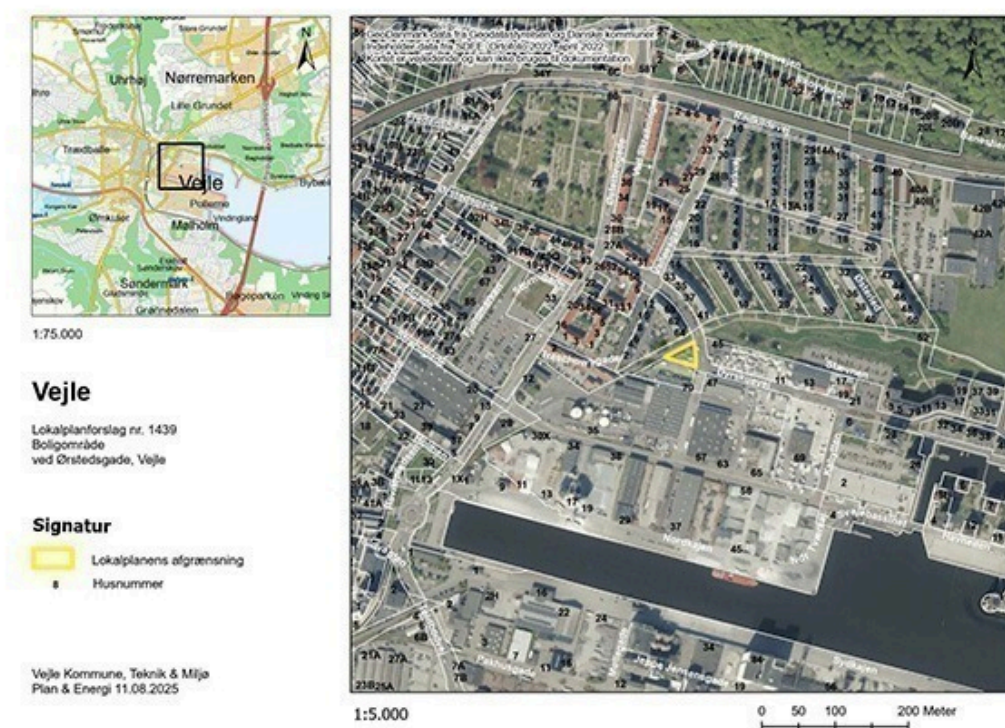
01.02.05-P16-12-25

## Resumé

Økonomiudvalget har anmodet om lokalplanen, der skal give mulighed for at opføre almene studieboliger på Ørstedgade i Vejle. Bygningen opføres i 5 etager og giver mulighed for 57 boliger. Studieboligerne henvender sig til nye studerende, der skal starte på SDU Vejle i 2027. Boligerne placeres på et grusareal, der i dag anvendes til vinteropbevaring af både. Lokalplanområdet er ca. 700 m<sup>2</sup>. De ubebyggede arealer indrettes til ankomstarealer med beplantning, affaldshåndtering og cykelparkering. Bilparkering henvises til de omkringliggende parkeringspladser.

## Sagsfremstilling

### Lokalplanens indhold



Figur 1: Kort over lokalplanområdet

### Historik

Økonomiudvalget besluttede på mødet den 7. april 2025, pkt. nr. 91, at igangsætte proces vedrørende studieboliger ved Ørstedsgade i samarbejde med ØsterBo. Studieboligprojektet omfattede på dette tidspunkt 38 lejligheder fordelt på 4 etager.

### Lokalplanens indhold

Lokalplanområdet er ca. 700 m<sup>2</sup>. Lokalplanområdet er grusbelagt og afgrænset af bøgehæk og bøgepur til alle tre sider. Der er dobbeltrettede cykelstier og fortov på nordvestsiden og sydsiden. Mod øst ligger Ørstedsgade, der svinger mod øst og bliver til Dyrskuevej. I dag er der en overkørsel til lokalplanområdet fra Ørstedsgade.

Lokalplanområdet benyttes i dag af Vejle Lystbådehavn til bådopbevaring i vinterhalvåret og bådstativer mv. i sommerhalvåret.

Nord og vest for lokalplanområdet ligger etageboliger. Syd og øst for lokalplanområdet ligger Klimaparken og den nordligste del af Vejle Erhvervshavn. Den nordligste del af erhvervshavnen består af haller i varieret størrelse, der ligger

vinkelret på havnebassinet, siloer og tankanlæg, udendørs oplag af især sand, sten, grus mv. samt oplagsplads af lystbåde. De største af oplagsarealerne til lystbåde anvendes også til parkering i sommerhalvåret i det omfang oplagrede lystbåde giver plads til det.

Erhvervshavnens aktiviteter begrænser i dag anvendelsen af arealerne i lokalplanområdet. Den del af Vejle Erhvervshavn, der ligger nord for havnebassinet er udpeget til byomdannelse, hvilket betyder at der kan etableres støjfølsom anvendelse mens denne del af erhvervshavnen flyttes.

Økonomiudvalget har anmodet om lokalplanen, der skal muliggøre opførelse af almene ungdomsboliger.

Ungdomsboligerne skal især henvende sig til de kommende studerende ved Syddansk Universitet. I processen for udvikling af projektet med studieboliger på Ørstedsgade er antallet af studieboliger øget til 57 for at opnå lavest mulig husleje. Studieboligerne etableres med fransk altan i en bygning på fem etager med sadeltag. Arkitekturen tager afsæt i de almene boliger i Østbyparken, med røde murstensfacader og sadeltage. De ubebyggede arealer indrettes til ankomstareal med beplantning, cykelparkering og affaldshåndtering. Der etableres ikke bilparkering i lokalplanområdet. Studerende og gæster med bil kan benytte sig af offentlig parkering i parkeringshusene og offentlig parkering på vejene. Der er mindre end 800 meter til parkeringshusene Cronhammar og Tróndur og blot 300 meter til parkeringshuset ved Kahytten 2.

Vejle Kommune er i gang med at få udarbejdet en helhedsplan for området ved Nordhavnen og Havnepladsen.

Studieboligerne ligger i et hjørne af denne plan og passer ind i de indledende skitser og analyser, der har været lavet for området.



Figur 2: Illustreret situationsplan over lokalplanområdet. Tagfladerne er vist med tagudhæng. De ubebyggede arealer indrettes som ankomstarealer med beplantning, affaldshåndtering og cykelparkering.



Figur 3: Illustrerede facade tegninger viser hvorledes bygningen har indhak og en rytmisk facade udformning, der viser at indretningen er ens på alle etager.

### Særlige planmæssige forhold

På erhvervshavnen ligger bl.a. en såkaldt risikovirksomhed. Studieboligerne vil i en periode, maksimalt indtil år 2030, skulle ligge ved siden af denne virksomhed. Der er udarbejdet en vurdering af, om boliger i lokalplanområdet lever op til regler om planlægning omkring risikovirksomheder. Beregninger viser, at placeringen kan accepteres, og risikomyndigheder er blevet hørt, og har ingen bemærkninger.

### Kommuneplantillæg

Lokalplanen gør det muligt at etablere studieboligerne med en øget bebyggelsesprocent i forhold til kommuneplanrammen for området, uden parkeringspladser og med et beskedent omfang af fælles friarealer, dette kræver, at der udarbejdes et tillæg til kommuneplanen.

### Vurdering af afledte konsekvenser

Der bliver ikke udarbejdet en helhedsvurdering, da planen skal muliggøre opførelse af studieboliger særligt for studerende, der går på SDU. Der er ikke forventning om at de studerende har bil eller børn, der vil belaste kapaciteten på trafik eller give kapacitetsudfordringer på dagsinstitutions- og skoleområdet.

### Høringsperiode

Jævnfør planloven skal høringsperioden for en lokalplan vurderes fra sag til sag i forhold til at tillade rimelig tid til inddragelse af offentligheden. Udgangspunktet er en minimumsfrist på fire uger, dog to uger for mindre lokalplaner og otte uger for lokalplaner med tillæg med anvendelsesændringer eller nyudlæg.

Høringsperioden for lokalplanen og tillægget vurderes til fire uger, da lokalplanen er af en karakter, med et geografisk anvendelsesområde, en kompleksitet og et omfang, hvor fire uger vurderes at være rimelig tid til inddragelsen af offentligheden.

### Overtagelsespligt/Frafaldserklæring

Lokalplanområdet ejes af kommunen, og en frafaldserklæring er derfor ikke nødvendig.

### Klima og resiliensvurdering

Klima- og resiliensvurdering foretages i forbindelse med udarbejdelse af lokalplanforslaget, når der foreligger mere information.

### Sagens videre forløb

Sagen skal alene behandles af Teknisk Udvalg.

## **Indstilling**

### **Teknik- og Miljødirektøren indstiller**

at udarbejdelse af forslag til lokalplan nr. 1439 og tillæg nr. 12 igangsættes.

## **Beslutning**

Godkendt.

Rune Bønnelykke var fraværende.

## **Bilag**

Udkast til fremtidig udnyttelse

Oersigtskort lokalplan nr 1439

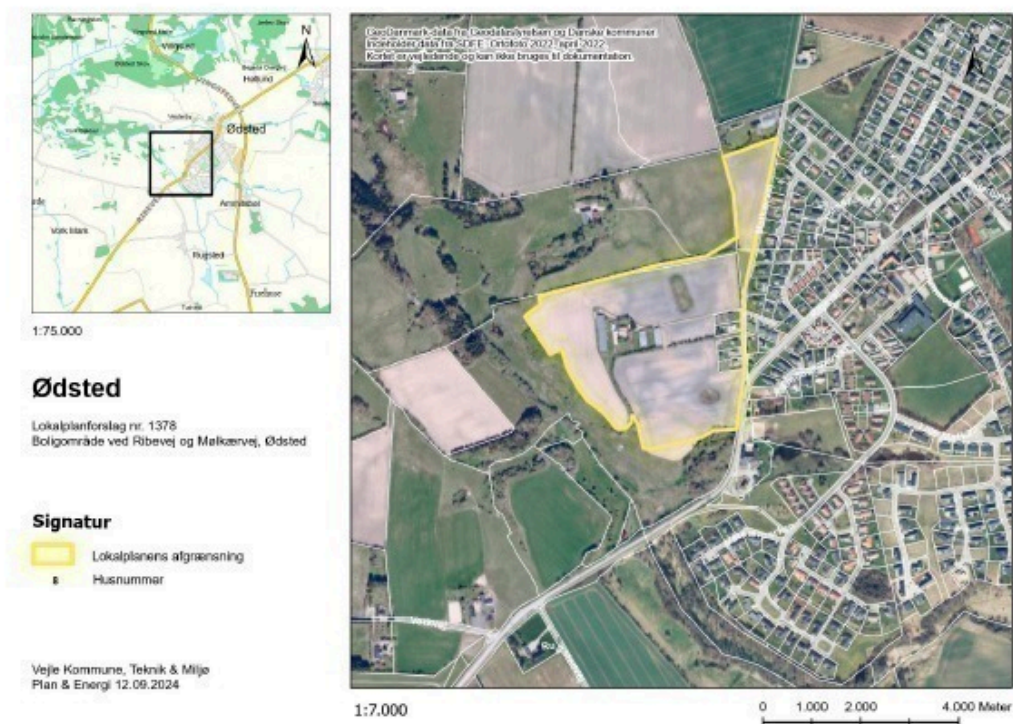
# Punkt 183: Forslag til lokalplan nr. 1378, Boligområde ved Ribevej og Mølkærvej, Ødsted og tillæg nr. 15 til Vejle Kommuneplan 2025-2037

01.02.05-P16-27-22

## Resumé

Fire private lodsejere har anmodet om lokalplanlægning for et boligområde vest for Ribevej og Mølkærvej i Ødsted. Området på ca. 13 ha ligger i landzone og området anvendes i dag til landbrug. Lokalplanen skal give mulighed for at opføre op til 78 tæt-lav boliger (rækkehuse), 25 åben-lav boliger i form af parcelhuse og 14 åben-lav boliger i form af kompaktparcelhuse. Vejadgangen skal ske primært fra Ribevej og fra Mølkærvej for en mindre del af lokalplanområdet.

## Sagsfremstilling



Figur 1: Kort over lokalplanområdet



Figur 2: Bebyggelsesplan

## Planens historik

Teknisk Udvalg besluttede på mødet 1. oktober 2024, pkt. nr. 190, at igangsætte udarbejdelse af lokalplan nr. 1378 og tillæg nr. 15.

## Lokalplanens indhold

Fire private lodsejere (af henholdsvis matr. nr. 10a Vesterby By, Ødsted; 11dæ Ødsted By, Ødsted; 8a Ødsted By, Ødsted samt del af 9a Vesterby By, Ødsted) har anmodet om at få udarbejdet en ny lokalplan for et boligområde vest for Ribevej og Mølkærvej i Ødsted. Lokalplanområdet er udlagt til byudvikling i rammeområde 24.B.8 Boligområde ved Mølkærvej i Ødsted, hvor områdets anvendelse fastlægges til boligformål i form af lav boligbebyggelse og kollektive anlæg som f.eks. offentlige og private institutioner.

Området udgør ca. 13 ha og ligger i landzone.

Området ligger i den vestlige del af Ødsted med Ribevej mod syd og Mølkærvej mod øst. Mod øst ligger også et eksisterende boligområde med overvejende parcelhuse og enkelte rækkehuse. Lokalplanområdet er derudover omgivet af landbrugsjord og delvist åbent landskab.

Der ligger et område med beskyttet natur i form af overdrev, som strækker sig langs den vestlige side af lokalplanområdet. Der er udlagt en afstandszone på 15 meter fra overdrevet, hvor der ikke må placeres grunde og en byggelinje på 25 meter fra det beskyttede natur, hvor der ikke må placeres bebyggelse.

Der ligger et beskyttet dige mod vest i lokalplanens nordlige del, hvor der skal holdes en afstand på minimum 5 meter fra digefod til anlæg og bebyggelse.

Lokalplanområdet omfatter også fem eksisterende parcelhusgrunde (Mølkærvej 1, 3, 5, 7 og 9), som ved denne lokalplan bliver overført til byzone for at undgå små landzonearealer i byområder.

Del af matr. nr. 8a Ødsted By, Ødsted, som er den ubebygget del af Mølkærvej 12, ligger også i landzone og er omfattet af lokalplanen med mulighed for at udstykke 1 parcelhusgrund. Vejadgangen hertil skal ske fra Mølkærvej.

### **Vejforhold**

Vejadgangen til lokalplanområdet skal ske fra Ribevej, dog er vejadgangen til de fem eksisterende parcelhusgrunde på Mølkærvej 1, 3, 5, 7 og 9 fortsat fra Mølkærvej, ligesom en ny grund på Mølkærvej 12 skal have vejadgang fra Mølkærvej.

Den nuværende tilslutning mellem Mølkærvej og Ribevej ændres, således at der kommer en venstresvingsbane på Ribevej ind til det nye boligområde med krydsningshelle for bløde trafikanter. Mølkærvej får et sving og tilsluttes den nye stamvej i stedet for Ribevej.

### **Bebyggelsesplanen**

Lokalplanen giver mulighed for at udlægge 25 åben-lav grunde med en størrelse på mellem 700 og 1200 m<sup>2</sup>, 14 kompaktparceller med en størrelse på mellem 400 og 600 m<sup>2</sup> og 78 tæt-lav grunde med en størrelse på mellem 400 og 500 m<sup>2</sup>.

### **Kommuneplantillæg**

Der er udarbejdet et tillæg nr. 15 til Vejle Kommuneplan 2025-2037, idet boligramme 24.B.8 udvides en smule på naboejendommen mod nord. Udvidelsen sker for at skabe plads til vejforbindelsen mellem lokalplanområdets nordlige del og resten af lokalplanområdet.

### **Vurdering af afledte konsekvenser**

Der er foretaget en helhedsvurdering af boliglokalplanens afledte konsekvenser, herunder offentlige investeringer, for at sikre en byudvikling i balance. Det kan være i forhold til f.eks. skoler, institutioner, idræt, veje, stier og kollektiv trafik. Helhedsvurderingen viser, at lokalplanen ikke har afledte konsekvenser på de undersøgte forhold.

### **Miljøvurdering**

Forslag til lokalplan nr. 1378 og tillæg nr. 15 er screenet jævnfør miljøvurderingsloven. På baggrund af screeningen er det forvaltningens vurdering, at planen ikke vil medføre væsentlig påvirkning af miljøet, og der udarbejdes derfor ikke en miljøvurdering.

### **Høringsperiode**

Jævnfør planloven skal høringsperioden for en lokalplan vurderes fra sag til sag i forhold til at tillade rimelig tid til inddragelse af offentligheden. Udgangspunktet er en minimumsfrist på fire uger, dog to uger for mindre lokalplaner og otte uger for lokalplaner med tillæg med anvendelsesændringer eller nyudlæg.

Høringsperioden for lokalplanen og tillægget er otte uger jævnfør planloven, da tillægget inddrager nye arealer, og dermed kan have særlig interesse for offentligheden.

### **Overtagelsespligt/Frafaldserklæring**

Der er underskrevet en frafaldserklæring af ejer af matr. nr. 10a Vesterby By, Ødsted og af ejer af del af matr. nr. 9a, Vesterby By, Ødsted (areal til vej).

Matr. nr. 11dæ Ødsted By, Ødsted, landzonearealet på matr. nr. 8a Ødsted By, Ødsted, samt de fem bebyggede parcelhusgrunde, som bliver omfattet af det kommende lokalplanområde, er privatejet og overføres fra land- til byzone. Ejere kan ikke kræve overtagelse, da ejendommene ikke benyttes til landbrug, gartneri, planteskole eller frugtplantage, og ejendommene overgår ikke til offentlige formål.

### **Klima og resiliensvurdering**

Der er foretaget en bæredygtighedsvurdering af lokalplanen i forhold til planens bæredygtige potentiale. Der er målt på fem bæredygtige hovedområder: Miljø, sociokulturel og funktionel kvalitet, teknik, proces og økonomi.

Det vurderes, at lokalplanen overholder lovgivningen, men ikke bidrager med særlige tiltag til et bæredygtigt miljø.

### **Sagens videre forløb**

Sagen skal behandles af Økonomiudvalget og Byrådet.

## **Indstilling**

### **Teknik- og Miljødirektøren indstiller**

at udvalget anbefaler over for byrådet, at forslag til lokalplan nr. 1378 og tillæg nr. 15 til Kommuneplan 2025-2037 vedtages og offentliggøres i otte uger.

## **Beslutning**

Anbefalet.

Rune Bønnelykke var fraværende.

## **Bilag**

Lokalplan nr. 1378

Tillæg nr. 15 til Vejle Kommuneplan 2025-2037

# Punkt 184: Forslag til lokalplan nr. 1429 Offentlige formål ved Ørnebjergvej, Vejle

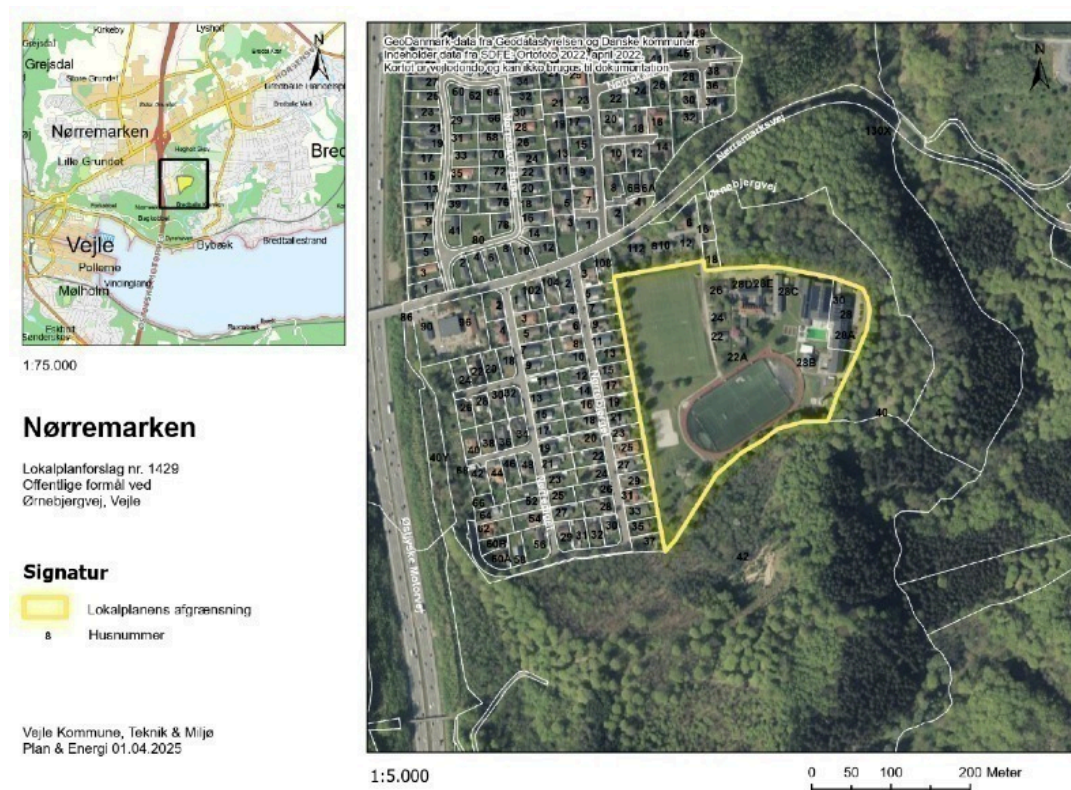
01.02.05-P16-19-24

## Resumé

En privat bygherre har anmodet om en lokalplan for Ørnebjergvej 22, 24, 26, 28 og 30 i Vejle til offentlige formål. På ejendommen ligger Vejle Idrætshøjskole og Vejle Idrætsefterskole.

Bygherre vil gerne etablere en udvidelse til Vejle Idrætsefterskole. Udvidelsen består af en værelsesfløj i tre etager, en mellembygning med foyer og en ny undervisningsbygning med sportsfaciliteter i to etager. Udvidelsen bygges på den vestlige side af eksisterende skolebebyggelse, hvor der i dag ligger tre lærerboliger, og på den østlige side af en fodboldbane. Derudover muliggør lokalplanen også en udvidelse af en bygning med undervisningsfaciliteter i det sydvestlige hjørne af lokalplanområdet.

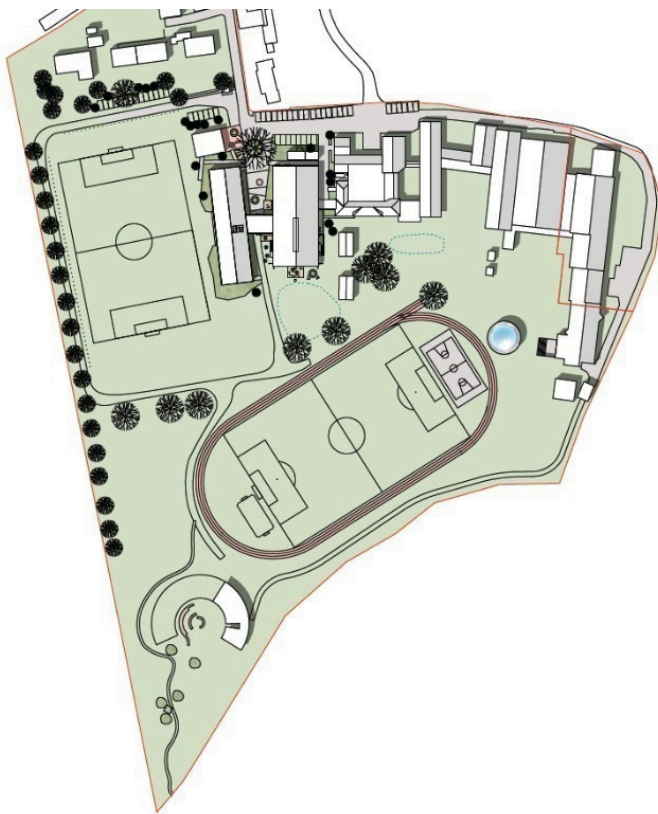
## Sagsfremstilling



Figur 1: Kort over lokalplanområdet.



Figur 2: Kortbilag 3 Fremtidige forhold.



Figur 3: Fremsendt bebyggelsesplan med forslag til fremtidige forhold i lokalplanområdet.

### Planens historik

Teknisk Udvalg besluttede på mødet 4. marts 2025, pkt. nr. 35, at igangsætte udarbejdelse af lokalplan nr. 1429 Offentlige formål ved Ørnebjergvej, Vejle.

### Lokalplanens indhold

En privat bygherre har anmodet om en lokalplan for Ørnebjergvej 22, 24, 26, 28 og 30 i Vejle til offentlige formål. På ejendommen ligger Vejle Idræthøjskole og Vejle Idrætsefterskole. Lokalplanområdet er cirka 6,6 ha og omfatter det eksisterende skoleområde med udendørs sportsarealer. Lokalplanområdet afgrænses af Bredballe Klarskov og Trædenlund mod nord, øst og syd. Ved det nordvestlige hjørne af lokalplanområdet ligger flere lærerboliger og to almindelige boliger mellem skolens sportsplads og Nørremarksvej. Mod vest afgrænses lokalplanområdet af et parcelhuskvarter ved Nørrebjerget og Nørrediget og vest herfor ligger Østjyske Motorvej. Terrænet i lokalplanområdet falder mod syd.

Formålet med lokalplanen er at muliggøre, at der etableres en udvidelse til Vejle Idrætsefterskole. Udvidelsen består af to større bygninger, forbundet af en lille mellembygning som et H set oppefra. Den nye bebyggelse bygges på den vestlige side af eksisterende skolebebyggelse. Bebyggelsen placeres hvor der i dag ligger tre lærerboliger som nedrives, og i den østlige side af en eksisterende fodboldbane. Længst mod vest etableres en værelsesfløj i tre etager. Mellembygningen rummer en foyer, og mod den eksisterende skolebebyggelse etableres en ny undervisningsbygning i to etager med sportsfaciliteter. Værelsesfløjen og undervisningsbygningen etableres med saddeltag for at bibeholde samme formsprog som de eksisterende bygninger, hvor gavlmotivet går igen. Ny bebyggelse skal også udføres i materialer, der harmonerer med den eksisterende bebyggelse. Den vestligste fløj skal derfor fremstå i røde teglsten, for at danne en afslutning på den samlede bebyggelse, mens undervisningsbygningen udføres med sort eller mørk grå plade materiale. Lokalplanen fastsætter bevarende bestemmelser for den eksisterende bebyggelse, således det også fremadrettet vil fremstå som et samlet bygningsværk. Dermed kan den oprindelige hovedbygning fra 1943 ikke nedrives, og alle facader udført i røde teglsten skal fortsat fremstå i røde tegl ved renovering eller ombygning.

Lokalplanen giver derudover mulighed for at etablere en udvidelse af en undervisningsbygning i lokalplanområdets sydvestlige hjørne, som kaldes Skovsatellitten. Bygningen ligger nær skoven adskilt fra den øvrige eksisterende bebyggelse, og kan derfor have et andet udtryk med et mere naturligt præg i materialerne. Bebyggelse skal derfor udføres med sortmalet eller naturfarvet træbeklædning og grønt tag beplantet med græsser og urter. Bebyggelsen må opføres i højst én etage og højden skal trappe ned mod vest. Bygningens samlede fodaftryk udgør næsten et cirkelslag.

Yderligere kan der etableres et større cykelskur i den nordlige del af området. Øvrig fremtidig sekundær bebyggelse kan opføres udenfor byggefeltene, som er fastsat i lokalplanen.

I lokalplanen stilles også krav til bevaring af beplantning. De ubebyggede arealer fremstår med sportsbaner og sportsfaciliteter indpasset i de grønne, sammenhængende græsarealer med enkeltstående træer, som giver et parklignende miljø. Samtidig står et stort, gammelt og markant egetræ nær skolens parkeringsarealer, som er synligt ved ankomsten til området. Også langs lokalplanområdets vestlige skel er en række af træer som danner en fin afgrænsning til boligområdet mod vest. Der stilles krav til bevaring af disse træer, samt til erstatning. Ligeledes stilles krav til etablering af afskærmende beplantning af buske ved en mindre strækning langs lokalplanområdets vestlige og nordlige afgrænsning. Denne beplantning skal skærme skolens arealer mod nabohaver ved Skovsatellitten og ved nye p-pladser.

## **Miljøvurdering**

Forslag til lokalplan nr. 1429 er screenet jævnfør miljøvurderingsloven. På baggrund af screeningen er det forvaltningens vurdering, at planen ikke vil medføre væsentlig påvirkning af miljøet, og der udarbejdes derfor ikke en miljøvurdering.

## **Høringsperiode**

Jævnfør planloven skal høringsperioden for en lokalplan vurderes fra sag til sag i forhold til at tillade rimelig tid til inddragelse af offentligheden. Udgangspunktet er en minimumsfrist på fire uger, dog to uger for mindre lokalplaner, og otte uger for lokalplaner med tillæg med anvendelsesændringer eller nyudlæg.

Høringsperioden for lokalplanen fastsættes til fire uger, da lokalplanen er af en karakter, med et geografisk anvendelsesområde, en kompleksitet og et omfang, hvor fire uger vurderes at være rimelig tid til inddragelsen af offentligheden.

## **Overtagelsespligt/Frafaldserklæring**

Lokalplanområdet er privatejet og i byzone, og en frafaldserklæring er derfor ikke nødvendig.

## **Klima og resiliensvurdering**

Der er foretaget en bæredygtighedsvurdering af lokalplanen i forhold til planens bæredygtige potentiale. Der er målt på fem bæredygtige hovedområder: Miljø, sociokulturel og funktionel kvalitet, teknik, proces og økonomi.

Der er arbejdet med bevaring af den eksisterende bebyggelse. Samtidig giver lokalplanen mulighed for udvidelse af de fysiske rammer, så skolen kan blive på sin nuværende lokation og fortsat udnytte bygningsmassen til skoleformål i

fremtiden. Til ny bebyggelse anvendes blandt andet træ og teglsten. Træ er et fornybart og relativt bæredygtigt materiale. Teglsten har et højt CO<sub>2</sub>-aftryk, men også en lang levetid og er vedligeholdelsesfrie, hvilket er godt for driftøkonomien. Der stilles krav til en høj arkitektonisk kvalitet, hvilket kan bidrage til at forlænge bebyggelsens levetid.

Bygninger og anlæg indpasses efter landskabets topografi, hvilket begrænser jordflytning, som har et højt CO<sub>2</sub>-aftryk. Friarealer integreres med tilstødende grønne områder og er indrettet til ophold, sport og sociale møder. Samtidig bevares et gammelt egetræ samt øvrige eksisterende træer, og der stilles krav om beplantning af hjemmehørende arter, som fremmer artsmangfoldigheden og kræver begrænset pleje. Der er arbejdet med vandhåndtering, for at skåne værdifulde åløb og for at skåne bymidten for øgede mængder vand.

## **Sagens videre forløb**

Sagen skal behandles af Økonomiudvalget og Byrådet.

## **Indstilling**

### **Teknik- og Miljødirektøren indstiller**

at udvalget anbefaler over for Byrådet, at forslag til lokalplan nr. 1429 vedtages og offentliggøres i 4 uger.

## **Beslutning**

Anbefalet.

Rune Bønnelykke var fraværende.

## **Bilag**

Forslag til lokalplan nr. 1429 Offentlige formål ved Ørnebjergvej, Vejle

# Punkt 185: Vedtagelse af vejledning og inspiration til tæt-lav bebyggelse

01.02.00-P21-178-25

## Resumé

Forvaltningen har udarbejdet "Arkitektonisk kvalitet i tæt-lav bebyggelse - Vejledning og inspiration til bygherrer og rådgivere". Vejledningen er udarbejdet på baggrund af input fra et temamøde på Teknisk Udvalg, en studietur til Fyn og Sjælland, samt efterfølgende opsamling og drøftelser omkring, hvordan man kan arbejde med kvalitet i tæt-lav boligbyggeri i form af principper.

## Sagsfremstilling

Der bygges i øjeblikket meget tæt-lavt byggeri i Danmark, og efterspørgslen er stor. Boligerne tiltaler både familier, enlige og ældre og er en mere bæredygtig løsning end parcelhuse.

Vejle Kommune arbejder kontinuerligt med at løfte kvaliteten af tæt-lav projekterne. Forvaltningen har derfor udarbejdet en vejledning med inspiration til arkitektonisk kvalitet i tæt-lav bebyggelse. Vejledningen henvender sig til bygherrer og rådgivere. Formålet med vejledningen er at belyse forskellige greb, som kan styrke bebyggelsens arkitektoniske kvalitet og oplevelsen for beboerne. Med små, velovervejede tilpasninger kan rækkehusbebyggelser blive langt mere levende, varierede og indbydende, til glæde for både beboere og naboer.

## Vejledningen er opbygget af

- Kort indledning og indholdsfortegnelse.
- Beskrivelse af kvalitet i tæt-lav bebyggelse - herunder hvad der ligger til grund for vurdering af kvalitet samt konkrete forslag til, hvordan der kan arbejdes med dette.
- Kommuneplanrammer - hvordan de skal forstås og hvilke beregningsmetoder der bruges hertil.
- Tæt-lav bebyggelse - beskrivelse af de forskellige variationer.
- Eksempler - Lokale og nationale eksempler på byggerier, hvor der på forskellige måder er arbejdet med principperne.

Formålet er at inspirere og komme med konkrete eksempler på, hvordan bygherrer og rådgivere kan arbejde med arkitektonisk kvalitet i tæt-lav byggeri i Vejle Kommune.

## Historik

1. april 2025 Teknisk Udvalg temamøde om tæt-lav bebyggelse - En historisk gennemgang med inspiration.
1. maj 2025 Studietur med Teknisk Udvalg til Herfølge, Trekroner og Årslev - Drøfte arkitektoniske greb ud fra konkrete eksempler.
18. juni 2025 Teknisk Udvalg med opsamling fra studietur og forslag til opmærksomhedspunkter ift. kvalitet

## Klima og resiliensvurdering

Tæt-lav byggeri er en mere bæredygtig løsning socialt, økonomisk og miljømæssigt alternativ til åben-lav byggeri. Det udnytter arealer effektivt, reducerer materiale- og energiforbrug, understøtter flyttekæder og styrker fællesskabet gennem tættere naboskaber. Tæt-lav byggerier hvor der er fokus på arkitektur, variation, kantzoner, gaderum, landskab og opholdsarealer kan skabe steder med en stærk identitet og en høj kvalitet, der står som tidløse eksempler med en lang levetid.

## Sagens videre forløb

Sagen skal alene behandles af Teknisk Udvalg.

## **Indstilling**

### **Teknik- og Miljødirektøren indstiller**

at vejledningen "Arkitektonisk kvalitet i tæt-lav bebyggelse" vedtages.

## **Beslutning**

Godkendt.

Rune Bønnelykke var fraværende.

## **Bilag**

Arkitektonisk kvalitet i tæt-lav bebyggelse - KP2025

# **Punkt 186: Initiativsag fra Per Olesen (V) om Stop for gennemkørende trafik fra Fredericiavej via Mølholm Landevej og/eller Niels Skous Vej**

00.22.00-A26-10-25

## **Resumé**

Forslag fra Per Olesen (V) om Stop for gennemkørende trafik fra Fredericiavej via Mølholm Landevej og/eller Niels Skous Vej

## **Sagsfremstilling**

I følge §5 i forretningsordenen fra Teknisk Udvalg kan ethvert medlem senest 8 dage forud for et ordinært møde indgive en skriftlig anmodning om behandling af en sag.

Henvendelsen af 27. september 2025 fra Per Olesen, V, lyder således:

Når der opstår kø på Fredericiavej, vælger mange bilister at køre uden om køen ved at dreje ned ved Circle K (Stenkisten) og fortsætte enten via Mølholm Landevej til krydset ved Blomsterhuset eller via Niels Skous Vej til krydset ved F24.

Det betyder, at boligkvarteret og området omkring Mølholm Skole bliver belastet af en betydelig mængde gennemkørende trafik, som ikke har ærinde i området. Problemet er særligt markant i myldretiden, hvor elever er på vej til og fra skole.

Der er allerede etableret flere fartdæmpende bump på Mølholm Landevej, hvilket til en vis grad har reduceret hastigheden. Men de løser ikke problemet med den store mængde gennemkørende trafik.

Spørgsmålet er derfor, om et egentligt gennemkørselsforbud kan være en løsning, der både forbedrer trafiksikkerheden for skolebørnene og sikrer mere tryghed i boligområdet eller er der andre løsninger?

## **Klima og resiliensvurdering**

Ingen bemærkninger.

## **Sagens videre forløb**

Sagen skal alene behandles af Teknisk Udvalg

## **Historik**

**Teknik- og Miljødirektøren indstiller, den 7. oktober 2025, punkt 175:**

at udvalget behandler forslaget.

**Beslutning fra Teknisk Udvalg, den 7. oktober 2025, punkt 175:**

Udsat.

## **Indstilling**

**Teknik- og Miljødirektøren indstiller**

at udvalget behandler forslaget.

## **Beslutning**

Udvalget behandlede forslaget.

Forvaltningen orienterede om problemstillingen.

Rune Bønnelykke og Claus Behrendsen var fraværende.

# Punkt 187: Initiativsag fra Per Olesen (V) om Belastningen ad Fredericiavej

00.22.00-A26-11-25

## Resumé

Forslag fra Per Olesen, V) om belastningen ad Fredericiavej.

## Sagsfremstilling

Ifølge §5 i forretningsordenen fra Teknisk Udvalg kan ethvert medlem senest 8 dage forud for et ordinært møde indgive en skriftlig anmodning om behandling af en sag.

Henvendelsen af 27. september 2025 fra Per Olesen, V. lyder således:

I myldretiden opleves en markant trafikbelastning på Fredericiavej - både ind mod byen og nu også ud ad byen. Ud af byen fortsætter køen helt frem til lyskrydset ved Ringvejen, hvor trafikken derefter glider bedre. Tilsvarende ind mod byen er der ofte tæt kø helt frem til krydset ved Toldbodvej.

Derfor er der tale om en presserende problemstilling her og nu, men også en forventet større udfordring på længere sigt, når vejfirkanten står færdig og trafikmængden øges yderligere. Særligt i udkørselsretningen virker det ikke til, at de nuværende trafiklys håndterer trafikmængden effektivt.

Der bør undersøges, om signalanlæggene er tilstrækkeligt "intelligente" og tidssvarende, samt hvilke øvrige investeringer der kan forbedre trafikafviklingen både på kort og lang sigt.

## Klima og resiliensvurdering

Ingen bemærkninger.

## Sagens videre forløb

Sagen skal alene behandles af Teknisk Udvalg.

## Historik

**Teknik- og Miljødirektøren indstiller, den 7. oktober 2025, punkt 176:**

at udvalget behandler forslaget.

**Beslutning fra Teknisk Udvalg, den 7. oktober 2025, punkt 176:**

Udsat.

## Indstilling

**Teknik- og Miljødirektøren indstiller**

at udvalget behandler forslaget.

## Beslutning

Udvalget behandlede forslaget.

Forvaltningen orienterede.

Rune Bønnelykke og Claus Behrendsen var fraværende.

# Punkt 188: Kollektiv trafik - Forslag til ændringer fra sommeren 2026

13.05.16-G01-4-25

## Resumé

Teknisk Udvalg drøftede den 7. oktober 2025 pkt. 170, Kollektiv trafik - Forslag til ændringer fra sommeren 2026. Med udgangspunkt i disse drøftelser, ønsker udvalget yderligere billet- og prisstrukturer undersøgt og fremlagt på mødet med henblik på endelig beslutning om justeringer i den kollektive trafik, som skal træde i kraft senest til køreplansskiftet den 28. juni 2026.

## Sagsfremstilling

På mødet den 7. oktober pkt. 170 blev Teknisk Udvalg præsenteret for en række tiltag, som på baggrund af evalueringen af gentænkningen af den kollektiv trafik skal være med til at udvikle den kollektive trafik, herunder etablering af en åben skolebusrute, der betjener Pedersholms Allé med fire daglige afgang, som er tilpasset CSV's mødetider, indførelse af en ny billettype, samt fastholdelse af tilskud pr tur med Nabogo og forlængelse af den nuværende aftale.

Med udgangspunkt i udvalgets drøftelser på mødet den 7. oktober ønskede udvalget en yderligere undersøgelse af forskellige billet- og prisstrukturer. Følgende muligheder er undersøgt:

1. Vejle bybusser, 10 kr. til alle passagerer inkl. børn under 15 år og pensionister
2. Vejle bybusser, 15. kr. for alle passagerer fra 15 år, inkl. pensionister
3. Vejle bybusser, 10 kr. for børn og unge under 26 år. 15 kr. for voksne og pensionister
4. Vejle bybusser, 10 kr. for børn og unge under 26 år, samt pensionister. 15 kr. for voksne
5. Alle busser inden for Vejle Kommune, 10 kr. for børn og unge under 26 år. 15 kr. for voksne og pensionister
6. Alle busser inden for Vejle Kommune, 10 kr. for børn og unge under 26 år, samt pensionister. 15 kr. for voksne.

Med alle busser menes bybusser, lokalruter, regionalruter i Sydtrafik, samt ruter fra Midttrafik.

Mulighederne gennemgås på udvalgsrådet.

Med udgangspunkt i drøftelserne foreslår forvaltningen følgende tiltag til gennemførelse senest 28. juni 2026:

- Etablering af åben skolebusrute, der betjener Pedersholms Allé med 4 afgang på hverdage. Afgangene tilpasses CSV's mødetider
- Fastholdelse af tilskud på 10 kr. pr tur med Nabogo, samt forlængelse af den nuværende aftale, så aftalen fremadrettet gælder til 31. juli 2028
- Prøvehandling med indførelse af ny billettype i to årig periode

Beslutes en ny billettype skal taksten godkendes af Sydtrafiks bestyrelse. Det forventes at den nye billettype kan implementeres fra 1. januar 2026.

I forbindelse med implementering af en ny billettype kan der opstå et behov for, at der afsættes ressourcer til at forklare borgerne om fordele og ulemper ved henholdsvis rejsekort og den valgte billettype, som vil være en del af rejsebilletten. Ved brug af rejsekortet tjekker borgeren ind og ud når rejsen afsluttes. Der er mulighed for at optjene rabatter i forhold til det tidspunkt, hvor rejsen gennemføres og i forhold til, hvor ofte borgeren rejser. Rejsebilletten i form af den nye billettype bruges, når borgeren ikke rejser så tit. Der betales før rejsen og med en fast pris.

## Økonomi

Budgetforslag kollektiv trafik 2025-2028

Mio. kr.	2025	2026	2027	2028
<b>Vejle Kommunes budget</b>				
Vejle Kommunes budget	81,019	81,019	81,019	81,019
Prisfremskrivning til 2026		1,931	1,931	1,931
Overførsel fra kollektiv trafik 2024	-1,147			
Overførsel til vejdrift	-4,000	0,000	0,000	0,000
Budgetforlig 2024 (stigning i pulje)	0,400	0,600	0,600	0,600
<b>Vejle Kommune samlet budget til kol trafik</b>	<b>76,272</b>	<b>83,550</b>	<b>83,550</b>	<b>83,550</b>
<b>Forbrug kollektiv trafik</b>				
Sydtrafik budgetforslag	74,391	78,487	78,193	76,961
Forventede udgifter internt (stoppesteder o.l.)	4,125	4,125	4,125	4,125
<b>Yderligere forbrugspåvirkninger</b>				
Regnskab 2024	-4,339			
Regnskab 2025		-1,079		
Udgifter til Nabogo - nuværende aftale	1,307	0,500		
Udgifter til Nabogo - forlænget aftale	0,125	0,820	1,320	1,320
Betjening af CSV		0,080	0,160	0,160
DGI Landsstævne (indtægt fra DGI)	-0,994			
Kompensation for +65-kort (fra Velfærd)	-0,854	-0,854	-0,854	-0,854
Velfærd dækker over 104 handicapture	-1,090	-1,090	-1,090	-1,090
<b>Samlede forbrugspåvirkninger</b>	<b>-5,845</b>	<b>-1,623</b>	<b>-0,464</b>	<b>-0,464</b>
<b>I alt forbrug</b>	<b>72,671</b>	<b>80,989</b>	<b>81,854</b>	<b>80,622</b>
<b>Udfordring (- = underskud)</b>	<b>3,601</b>	<b>2,561</b>	<b>1,696</b>	<b>2,928</b>

Figur 1 Budgetoversigt 2025 -2028

Sydtrafiks budgetforslag falder fra 2027 til 2028 på grund af frafald af udgifter til rejsekort system.

Nedenstående skema oplister forventede indtægtstab ved de beskrevne billettyper. Der er ikke taget højde for evt. flere passagerer pga. lavere billetpris. Der er ikke indregnet evt. udgifter til dubleringskørsel.

Forslag	Pris (kr.)	Beskrivelse	Forventet indtægtstab (mio. kr.)
Vejle bybusser	10	Alle passagerer inkl. pensionister	5.000
Vejle bybusser	15	Fra 15 år, inkl. pensionister	2.400
Vejle bybusser:	10/15	10 kr. børn og unge under 26, samt 15 kr. voksne og pensionister	4.000
Vejle bybusser	10/15	10 kr. til børn og unge under 26 og pensionister. 15 kr. til voksne	4.300
Alle busser inden for Vejle Kommune	10/15	Bybusser, lokalruter, samt Midttrafiks ruter. 10 kr. børn og unge under 26. 15 kr til voksne og pensionister	10.500
Alle busser inden for Vejle Kommune	10/15	Bybusser, lokalruter, samt Midttrafiks ruter. 10 kr. børn og unge under 26 og pensionister. 15 kr til voksne	11.000
Alle busser inden for Vejle Kommune	10	Bybusser, lokalruter, samt Midttrafiks ruter. 10 kr.	13.000

Figur 2 Oversigt over indtægtstab ved forskellige billettyper

## Klima og resiliensvurdering

Flere afgang, billigere billetter og øget samkørsel medvirker til at gøre den kollektive trafik mere attraktiv og dermed reducere trængsel.

## Sagens videre forløb

Sagen skal alene behandles i Teknisk Udvalg.

## **Indstilling**

### **Teknik- og Miljødirektøren indstiller**

**at** udvalget godkender forslaget om etablering af ny skolebusrute til betjening af Pedersholms Allé med fire afgang, der er tilpasset CSV's mødetider,

**at** udvalget godkender forslaget om fastholdelse af tilskud på 10 kr. pr. tur med Nabogo, samt aftalen med Nabogo forlænges til 2028, og

**at** udvalget på baggrund af drøftelsen godkender en ny billet- og prisstruktur, som kan tilpasses de økonomiske rammer.

## **Beslutning**

Udvalget godkendte første og andet at.

Videre besluttede udvalget følgende tiltag gældende fra den kommende sommerkøreplan;

Billetpris på kr. 15 for en enkeltbillet for alle for kørsel i hele kommunen, for en to-årig forsøgsperiode, der evalueres efter det første år.

Endelig besluttede udvalget at den ansvarlige minister tilskrives om at der indføres en billigere/harmoniseret billetstruktur.

Det kommende udvalg opfordres til at der sikres en god markedsføring af produkterne.

Rune Bønnelykke og Claus Behrendsen var fraværende.

# Punkt 189: Henvendelse til Transportministeren ang. Statens Støjhandlingsplan

05.01.02-P19-1-24

## Resumé

Transportministeriet har oplyst, at prioritering af projekter for 2026 i støjpuljen i forbindelse med Statens Støjhandlingsplan 2024 - 2029 forventes godkendt inden udgangen af 2025. For at øge opmærksomheden omkring støjproblemerne ved Vejle indstiller Teknik & Miljø, at Vejle Kommune i fællesskab med Støjgruppen sender et brev til forligspartierne med anbefaling om at prioritere vejene omkring Vejle i forbindelse med handlingsplanen for 2026.

## Sagsfremstilling

Formandskabet afholdt den 20. august 2025 møde med Støjgruppen. På mødet blev det aftalt, at Vejle Kommune skulle rette henvendelse til Transportministeriet i forhold til processen i forbindelse med prioriteringer i Statens Støjhandlingsplan. Transportministeriet har meddelt forvaltningen, at prioriteringen af det kommende års projekter forventes at ske med udgangen af 2025.

For at skabe opmærksomhed om de støjproblemer, som Vejle Kommune oplever fra statens veje især E45 foreslår forvaltningen, at der sendes et brev til forligspartierne bag Statens Støjhandlingsplan 2024 - 2029. Brevet skal skabe opmærksomhed på, at på trods af Vejle Kommune er en af de mest støjbelastede kommuner, så indgår Vejle ikke i prioriteringen i Støjhandlingsplanen for 2024 - 2029.

## Klima og resiliensvurdering

Trafikstøj er et væsentligt sundhedsmæssigt problem, hvorfor det er vigtigt, at arbejde for at reducere støjgenerne langs statens veje.

## Sagens videre forløb

Sagen skal alene behandles i Teknisk Udvalg.

## Indstilling

### Teknik- og Miljødirektøren indstiller,

at udvalget godkender udkast til brev til forligspartierne.

## Beslutning

Godkendt.

Rune Bønnelykke og Claus Behrendsen var fraværende.

## Bilag

Udkast Brev til forligspartierne bag Statens Støjhandlingsplan 2024 - 2029\_fælles

# Punkt 190: Ekspropriationsbeslutning - Sideudvidelse af Egtved Holt

05.01.02-P20-4-25

## Resumé

Sagen omhandler gennemførelsen af ekspropriation af arealer og rettigheder til sideudvidelse af Egtved Holt, Egtved. Der blev den 8. september 2025 afholdt åstedsforretning under ledelse af formand for Teknisk Udvalg. Byrådet gav 23. april 2025 i pkt. 80 ekspropriationsbemyndigelse til Teknisk Udvalg.

## Sagsfremstilling

Byrådet godkendte 25. juni 2025 pkt.135 Anlægsbevilling - anvendelse af statslig udgiftsramme til byfornyelse af landsbyer og 1. oktober 2025 pkt. 197 Anlægsbevilling - Opfølgning på Anlægsprojekter.

Den trafikale udvikling i området nødvendiggør en sideudvidelse af Egtved Holt på en strækning på ca. 1,8 km mellem Egtved Holt 12 og Vorkvej. Vejstrækningen udvides med 1,5-2 meter, så vejstrækningen har en konstant bredde på 6 meter samt 0,5 meter rabat i begge sider.

Der er den 8. september 2025 afholdt åstedsforretning. Efter åstedsforretningen har der været en 4 ugers indsigelsesperiode. Indsigelsesfristen udløb mandag den 6. oktober 2025. Protokol og indsigelser er vedlagt som bilag. En lodsejer har tiltrådt forligstilbuddet og 4 har ikke tiltrådt forligstilbuddet.

## Uddrag af indsigelser

Uddrag af indsigelser er vedlagt som bilag og protokollen fremgår som sin helhed.

Lodsejer for lb. nr. 1 er ikke enig i opgørelsen af erstatning.

Lodsejer for lb. nr. 2 er ikke enig i opgørelsen af erstatning.

Lodsejer for lb. nr. 3 gør indsigelse mod løsningen med placering af sideudvidelsen på den valgte side af vejen og er ikke enig i opgørelsen af erstatning.

Lodsejer for lb. nr. 4 er ikke enig i opgørelsen af erstatning.

## Ekspropriation

Forvaltningen anbefaler, at ekspropriationen gennemføres, og at arbejderne igangsættes. Ekspropriation gennemføres efter bestemmelserne i lov om offentlig vej.

Ekspropriationen vedrører følgende matrikelnumre:

- Egtved By, Egtved: Matr. nr. 6i, 7au, 7av, 8dx, 16a, 17a og 19b.

## Lovgrundlag

Efter §§ 96 og 97 i lov om offentlige veje kan vejmyndigheden ekspropriere til offentlig vej, herunder nyanlæg, udvidelse og ændring af bestående anlæg, tilbehør og nødvendige supplerende foranstaltninger, når det er nødvendigt af hensyn til almenvellet.

## Økonomi

Omkostningerne i forbindelse med ekspropriationen afholdes af anlægsbevillingen.

## Klima og resiliensvurdering

Projektet skal forbedre trafiksikkerheden og fremkommeligheden på Egtved Holt og ydermere kan der spares på den løbende drift af rabatarealer efter sideudvidelsen.

## Sagens videre forløb

Sagen skal alene behandles i Teknisk Udvalg.

## **Indstilling**

### **Teknik- og Miljødirektøren indstiller**

at udvalget godkender ekspropriation og servitutter fra de nævnte matrikler, og

at fastsættelse af erstatning til lodsejere, der ikke har tiltrådt forligstilbuddene, overgives til taksation.

## **Beslutning**

Godkendt.

Rune Bønnelykke og Claus Behrendsen var fraværende.

## **Bilag**

Sammenstilling af bemærkninger fra høring

Protokol Samlet inkl. lodsejerbemærkninger

Ekspropriationsplan 1

Ekspropriationsplan 2

# Punkt 191: Indkaldelse til åstedsforsretning og ekspropriationsbemyndigelse til etablering af rundkørsel på Viborgvej

05.01.11-G01-140-25

## Resumé

Sagen omhandler indkaldelse til åstedsforsretning og ekspropriationsbemyndigelse til ekspropriering af arealer og rettigheder til brug for etablering af rundkørsel på Viborgvej, som en nødvendig del af helhedsplanen for Grundet Skovby.

## Sagsfremstilling

Byrådet godkendte 27. august 2025 pkt. 152 - Endelig vedtagelse af lokalplan nr. 1282 Boligområde ved Grundet Skovby og tillæg nr. 55 til Vejle Kommuneplan 2021-2033 med miljøvurdering.

Lokalplanen fastlægger vejadgangen til det nye boligområde fra Viborgvej, hvor der etableres en rundkørsel.

Forvaltningen kontakter berørte lodsejer med henblik på arealerhvervelse på aftalevilkår, såfremt denne mulighed ikke foreligger indkaldes til åstedsforsretning.

Ekspropriationen vedrører følgende matrikelnummer:

- St. Grundet Hgd., Hornstrup: 1 do

Arealerhvervelsesplan er vedlagt som bilag. Åstedsforsretningen forventes at strække sig over 1 time.

## Lovgrundlag

Efter §§ 96 og 97 i lov om offentlige veje kan vejmyndigheden ekspropriere til offentlig vej, herunder nyanlæg, udvidelse og ændring af bestående anlæg, tilbehør og nødvendige supplerende foranstaltninger, når det er nødvendigt af hensyn til almenvellet.

## Økonomi

Omkostningerne i forbindelse med ekspropriationen afholdes af den private udstykker.

## Klima og resiliensvurdering

Projektet skal forbedre trafiksikkerheden, afvikling af trafikken og fremkommeligheden.

## Sagens videre forløb

Sagen skal behandles af Økonomiudvalget og Byrådet.

## Indstilling

### Teknik- og Miljødirektøren indstiller

at udvalget anbefaler over for Byrådet, at bemyndige Teknisk Udvalg til at træffe afgørelse om ekspropriation og servitutter for at kunne erhverve arealer fra og pålægge rettigheder på de nævnte matrikler, jf. procedurereglerne i vejlovens §§ 94-123, som også betyder, at erstatningen kan fastsættes ved taksation,

at der indkaldes til åstedsforsretning med henblik på ekspropriation,

at udvalget beslutter hvem fra udvalget, der deltager i åstedsforsretningen, og

at tidspunktet for åstedsforsretningen aftales direkte med det/de udpegede udvalgsmedlem(mer).

## Beslutning

Godkendt.

Rune Bønnelykke og Claus Behrendsen var fraværende.

## **Bilag**

Arealerhvervelsesplan

# Punkt 192: Tillæg 24 til Spildevandsplan vedrørende separering i Gårslev og Høll

06.00.05-P16-1-25

## Resumé

Vejle Kommune vedtog i december 2020 Spildevandsplan 2020-2028, som prioriterer indsatser vedrørende reduktion af overløb til vandmiljøet af urensset spildevand. Der er behov for et tillæg til spildevandsplanen, som beskriver en yderligere indsats vedrørende begrænsning af overløb af urensset spildevand til Høll Bæk. Tillægget beskriver et separeringsprojekt (adskillelse af spildevand og regnvand), som vil betyde af Vejle Spildevand kan nedlægge overløbet til Høll Bæk samt nedlægge Høll Renseanlæg. Sagen fremlægges for udvalget med henblik på at sende tillæg 24 i offentlig høring i 8 uger.

## Sagsfremstilling

Tillæg 24 til kommunens spildevandsplan indeholder et separeringsprojekt for det fælleskloakerede område i Gårslev By og Høll. Se vedlagte tillæg 24 til spildevandsplanen. Spildevandsplanen er en digital plan og tillæg til spildevandsplanen vil kunne findes under fanen tillæg, når det offentliggøres.

I Gårslev og Høll er der i dag overløb fra det fælleskloakerede område tre steder til Høll Bæk, når det regner meget. Vejle Spildevand og kommunen vurderer, at den bedste løsning er, at separere alle de områder i Gårslev og Høll som i dag er fælleskloakerede. Det er planen at gennemføre separeringsprojektet i Gårslev By og Høll i perioden 2026-2033. Se bilag vedrørende etapeplan.

Formålet med projektet er:

- at separere regnvand og spildevand med det mål at reducere og på sigt nedlægge overløb af urensset spildevand til Høll Bæk.
- at nedlægge Høll Renseanlæg. Spildevand skal fremover ledes til Brejning Renseanlæg, som er et større renseanlæg, der renser spildevandet bedre. Det betyder mindre udledning af næringsstoffer til vandområdet. Spildevandsbelastningen til Høll Renseanlæg og senere Brejning Renseanlæg vil blive reduceret væsentligt, idet renseanlægget ikke længere belastes af regnvand fra det eksisterende fælleskloakerede system.
- at rense og forsinke alt regnvand i regnvandsbassiner inden udledning til Høll Bæk.

Detailprojekteringen af separeringsprojektet er gennemført for det meste af Gårslev. I Høll arbejdes der videre med en løsning for håndtering af overfladevand. Detailprojekteringen af ledninger og regnvandshåndtering i Høll vil fremgå af et supplerende tillæg til spildevandsplanen (ca. 2028), da der er behov for en teknisk løsning vedrørende håndtering af overfladevand i området.

Vejle Spildevand etablerer et nyt regn- eller spildevandsstik til de ejendomme, der bliver berørt af separeringsprojektet. Herefter vil grundejerne blive pålagt at separere regnvand fra spildevand på egen grund og tilslutte regnvandet til en ny stikbrønd. Udgiften for grundejeren svinger i forhold til indretning af deres private afløbssystem. Byrådet har tidligere besluttet, at der først skal meddeles påbud til grundejerne 3 år efter tillæg til spildevandsplanen har været i offentlig høring. Der er ca. 490 ejendomme, som er berørt af dette tillæg.

Information sker ved annoncering på hjemmesiden. Kommunen sender desuden orienteringsbreve til berørte grundejere, og det er planen at afholde borgermøde i høringsperioden.

## Grundlag for ekspropriation

Ved etablering af spildevandsledninger ejet af Vejle Spildevand på privat grund, skal der tinglyses en deklaration blandt andet til at sikre adgangsrettigheder for kloakforsyningen (servitutpålæg). I ovenstående projekt vil det blive nødvendigt at etablere ledninger eller andre anlæg på private matrikler. Det betyder, at der er matrikler, som enten vil blive pålagt servitutter i tilfælde af ejers accept eller blive eksproprieret, såfremt ejer ikke accepterer. Grundejere som enten vil blive pålagt servitutter efter frivillig aftale, eller bliver pålagt servitutter ved ekspropriation kontaktes af Vejle Spildevand. Erstatning udbetales efter gældende takster.

Det fremgår af tillæg 24 til spildevandsplanen at der er berørte matrikler. Berørte grundejere orienteres særskilt.

## **Miljøvurdering**

Kommunen har vurderet, at tillæg 24 til kommunens spildevandsplan ikke er omfattet af kravet om miljøvurdering, da miljøscreeningen af tillægget til spildevandsplanen har vist, at der ikke er sandsynlighed for væsentlige miljøpåvirkninger som følge af tillægget til spildevandsplanen. Tillægget omfatter en mindre ændring af den eksisterende spildevandsplan.

Miljøscreening af tillæg til spildevandsplanen offentliggøres sammen med høring af selve tillægget til spildevandsplanen.

## **Økonomi**

Tillæg 24 til kommunens spildevandsplan berører kommunen i forhold til håndtering af vejvand m.v. Der er ingen kommunale institutioner i Gårslev og Høll, der bliver berørt af separeringsprojektet.

## **Klima og resiliensvurdering**

Etablering af nyt regnvandssystem med rør, pumper og bassinanlæg betyder øget CO2 udledning ved etablering og drift. Der bliver dog sparet CO2 ved at pumpe mindre overløbsvand og uvedkommende vand til renseanlæg.

## **Sagens videre forløb**

Sagen skal behandles af Økonomiudvalget og Byrådet

## **Indstilling**

### **Teknik- og Miljødirektøren indstiller**

at udvalget anbefaler overfor Økonomiudvalg og Byrådet at sende tillæg 24 til spildevandsplanen i offentlig høring.

## **Beslutning**

Godkendt.

Rune Bønnelykke og Claus Behrendsen var fraværende.

## **Bilag**

Etapeplan Gårslev og Høll

Tillæg 24 til spildevandsplan 2020 -2028.

# Punkt 193: Evaluering af byrumsafprøvninger ved Søndertorv

00.16.00-P20-13-22

## Resumé

Evalueringen af midlertidige byrumsafprøvninger ved Søndertorv viser positive erfaringer med grønne områder, opholdsmuligheder og børnevenlige elementer, men også udfordringer med blandede trafikformer og ulovlig parkering. Undersøgelsen viser opbakning til at videreføre flere tiltag, og forvaltningen anbefaler at fastholde "*Den Grønne Oase*" midlertidigt.

## Sagsfremstilling

Teknisk Udvalg besluttede i 2022 at igangsætte tre midlertidige byrumsafprøvninger ved Søndertorv i Vejle for at undersøge, hvilke typer byrum, byliv og fællesskaber området skal understøtte fremover. Udvalget ønskede at indsamle erfaringer, der kan kvalificere udviklingen af byrummet ved det lukkede vejforløb på Sønderbrogade og gadeforløbet langs Gammelhavn. Formålet var desuden at skabe liv og aktivitet i byrummet under byggearbejdet på den gamle Posthusgrund. Afprøvningerne blev gennemført i perioden september 2023 til september 2025 i dialog med beboere, erhvervsliv og øvrige aktører i området.

Evalueringen viser, at byrumsafprøvningerne generelt er blevet positivt modtaget. De nye grønne områder, siddepladser, børnevenlige elementer og reduceret biltrafik har ifølge spørgeskemaundersøgelsen øget byrummets kvalitet og tiltrukket aktivitet til området. Der peges dog i undersøgelsen – hvor i alt 123 respondenter har svaret – på udfordringer med ulovlig parkering, manglende tydelighed i trafikafviklingen samt udfordringer med afvanding og forvirrende skiltning.

Der er et bredt ønske blandt besvarelsenerne i spørgeskemaundersøgelsen om at videreføre flere af tiltagene i en permanent udformning af byrummet, men med større fokus på tydelig trafikafvikling, sikkerhed og vedligeholdelse. Evalueringen fremhæver vigtigheden af løbende inddragelse af interessenter samt behovet for mere systematisk dokumentation af effekter. Det anbefales, at eventuelle fremtidige byrumsafprøvninger tilrettelægges tematisk og i etaper, så der skabes et godt grundlag for læring og justeringer undervejs.

Da byggeriet på Gammelhavn endnu ikke er afsluttet mod det udvidede Søndertorv, anbefaler forvaltningen, at den tredje afprøvning, "*Den Grønne Oase*", fastholdes i sin nuværende form med mindre justeringer, indtil et permanent byrum – eller dele heraf – kan etableres i sammenhæng med det kommende byggeri på Gammelhavn.

## Økonomi

Der er afledt drift på 252.000 kr. fra 2027 og frem til fastholdelse af det midlertidige byrum "*Den Grønne Oase*" (pleje af grønt 225.000 kr. og renhold 27.000 kr.).

Afledt drift indgår i budgetlægningen 2027-2030 i den samlede politiske prioritering af udvalgenes driftsudfordringer.

## Klima og resiliensvurdering

Ved etablering af byrumsafprøvningerne har der være fokus på at arbejde med materialer, der i videst muligt omfang kan genbruges eller genanvendes efterfølgende i andre projekter.

## Sagens videre forløb

Sagen skal alene behandles af Teknisk Udvalg.

## Indstilling

### Teknik- og Miljødirektøren indstiller

at evalueringen af byrumsafprøvningernes tages til efterretning, og

at afprøvningen "*Den Grønne Oase*", fastholdes midlertidigt i sin nuværende form.

## Beslutning

Godkendt.

Rune Bønnelykke og Claus Behrendsen var fraværende.

## **Bilag**

Evaluering af midlertidige byrumsafprøvnings ved Søndertorv

# Punkt 194: Anlægsbevilling - Udvikling af byrum ved Søndertorv og gadeforløbet langs Gammelhavn

00.16.00-P20-13-22

## Resumé

Teknisk Udvalg har gennemført byrumsforsøg ved Søndertorv for at afprøve byliv, byrum og trafikafvikling. Erfaringerne skal bruges til at udvikle et grønnere byrum, som byrådet har afsat midler til i anlægsbudgettet 2024–2027. Der søges anlægsbevilling til udvikling af et samlet skitseforslag af byrummet.

## Sagsfremstilling

Teknisk Udvalg har i en periode på to år gennemført midlertidige byrumsforsøg på arealet i tilknytning til Søndertorv i Vejle. Formålet har været at afprøve og indsamle erfaringer med forskellige typer byrum, byliv og fællesskabsaktiviteter for at afdække, hvordan området bedst kan udvikles fremover. Som en del af afprøvningerne er der desuden foretaget observationer af trafikafviklingen i området for at belyse, hvordan ændringerne i byrum og vejforløb har påvirket trafikafviklingen.

Byrumsafprøvningerne havde samtidig til formål at skabe et attraktivt og aktivt område, mens byggearbejdet på den gamle Posthusgrund stod på. Erfaringerne skal danne grundlag for det videre arbejde med anlæggelsen af grønne arealer, herunder beplantning af træer, ved det nye udvidede Søndertorv, som byrådet har afsat 5.395.000 kr. til i anlægsbudgettet for 2024-2027.

Afprøvningerne fandt sted fra september 2023 til september 2025 i dialog med erhvervsdrivende, beboere og andre lokale aktører. Evalueringen viser, at byrumsafprøvningerne generelt er positivt modtaget. Grønne områder, siddepladser, børnevenlige elementer og mindre biltrafik har øget byrummets kvalitet og aktivitet. Evalueringen peger dog på udfordringer med ulovlig parkering og manglende tydelighed i trafikafviklingen under de midlertidige byrumsafprøvninger.

Det foreslås, at der på baggrund af erfaringerne udarbejdes et samlet skitseforslag for det udvidede byrum ved Søndertorv, herunder koblingen til det eksisterende torv samt gaderummet langs Gammelhavn.

## Økonomi

Ny/ændring af Anlægsbevilling (i 1.000 kr.)					
Udvalg	Stednr	Projekt		Udgift	Indtægt
ØU	020.058	Begrønning, træer v. det ny Søndertorv		400	
<b>Ændring af anlægsbevillinger i alt</b>				<b>400</b>	<b>0</b>

Figur 1 - Ny/ændring af anlægsbevilling

Tillægsbevilling til rådighedsbeløb (i 1.000 kr.)				Budgetår	Konsekvenser i overslagsår			
Udvalg	Stednr	Projekt	U/I	2025	2026	2027	2028	
<b>Tillægsbevilling:</b>								
ØU	020.058	Begrønning, træer v. det ny Søndertorv	Udg.		400	-400		
<b>Finansiering:</b>								
Tillægsbevilling netto i alt				0	400	-400	0	
<b>Kassen (- = forbrug)</b>				<b>0</b>	<b>-400</b>	<b>400</b>	<b>0</b>	

Figur 2 Tillægsbevilling til rådighedsbeløb

## Opsummering af de bevillingsmæssige konsekvenser

Sagen medfører, at der gives anlægsbevilling og tillægsbevilling i 2026 på 0,4 mio. kr. til udvikling af et samlet skitseforslag for det udvidede byrum ved Søndertorv, herunder koblingen til det eksisterende torv samt gaderummet langs Gammelhavn. Udgiften finansieres af det til formålet afsatte budget i 2027. Forskydning mellem årene sker via kassen.

## Høring

Centralt Budget har ingen bemærkninger af bevillingsmæssig karakter.

## **Klima og resiliensvurdering**

Udvikling af byrum med træer og grønne arealer kan være afgørende for at forbedre luftkvaliteten, styrke byens biodiversitet og bidrage til klimaregulering. Skitseforslaget udarbejdes med fokus på materialer, der prioriterer bæredygtighed og lang holdbarhed.

## **Sagens videre forløb**

Sagen skal behandles af Økonomiudvalget og Byrådet.

## **Indstilling**

### **Teknik- og Miljødirektøren indstiller**

at de bevillingsmæssige konsekvenser godkendes, jf. bevillingsskema under afsnittet økonomi.

## **Beslutning**

Anbefalet.

Rune Bønnelykke og Claus Behrendsen var fraværende.

# Punkt 195: Vejnavne til godkendelse

00.22.00-G01-2-25

## Resumé

Vejnavnegruppen indstiller vejnavne til udvalgets godkendelse.

## Sagsfremstilling

Vejnavnegruppen anbefaler følgende vejnavne,

1. Offentlig høring af lokalplanforslag nr. 1359 Boligområde ved Engumvej, Bredal

Der skal findes ét vejnavn

Lokalområdet har foreslået **Marie Kjærs Vej**.

Begrundelse: Boligområdet er udstykket fra gården "Engumgaard" som Marie og Sofus Kjær boede på fra år 1912. Marie og Sofus Kjær har derfor slægtsmæssig tilknytning til det nye boligområde.



2. Lokalplan nr. 1293 - Offentlige formål med boliger, friplejehjem ved Lindetvej, Vesterlund

Der skal findes ét vejnavn.

Bestyrelsen for "Ebenhaezer- Vesterlund Friplejehjem" har i samråd med lokalrådet foreslået **Vesterly**.

Begrundelse: I bestyrelsen er de særligt blevet inspireret af endelsen -ly, som har en smuk og rolig betydning. Ordet ly står for fred, læ og beskyttelse - et sted, hvor man kan finde ro og tryghed.



## Klima og resiliensvurdering

Ingen bemærkninger.

## **Sagens videre forløb**

Sagen skal alene behandles af Teknisk Udvalg.

## **Indstilling**

### **Teknik- og Miljødirektøren indstiller**

at de indstillede vejnavne godkendes.

## **Beslutning**

Godkendt.

Rune Bønnelykke og Claus Behrendsen var fraværende.

# **Punkt 196: Initiativsag fra Rune Bønnelykke (O) vedr. Postnummer for Smidstrup - ønske om ændring fra 7000 Fredericia til 7100 Vejle**

00.22.00-A26-12-25

## **Resumé**

Forslag fra Rune Bønnelykke, (O), vedr. postnummer for Smidstrup - ønske om ændring fra 7000 Fredericia til 7100 Vejle.

## **Sagsfremstilling**

Ifølge §5 i forretningsordenen fra Teknisk Udvalg kan ethvert medlem senest 8 dage forud for et ordinært møde indgive en skriftlig anmodning om behandling af en sag.

Henvendelsen af 6. oktober 2025 fra Rune Bønnelykke, (O), lyder således:

"Smidstrup har siden kommunalreformen i 2007 været en del af Vejle Kommune, men området er fortsat registreret med postnummer 7000 Fredericia. Det skaber udfordringer for både borgere og erhverv.

Postnummeret medfører lavere boligvurderinger, dårligere lånebetingelser og dermed en økonomisk ulempe i forhold til sammenlignelige ejendomme i Vejle Kommune. Der findes eksempler på boliger, hvor værdien falder markant alene på grund af postnummeret.

Samtidig giver tilknytningen til Fredericia en uklar identitet for lokalsamfundet. Børnene går i skole i Vejle Kommune, foreningerne hører hjemme her, og familierne deltager i kommunens liv, men adressen viser stadig Fredericia.

## **Begrundelse:**

Det er vigtigt at styrke bosætning, erhverv og sammenhæng i hele kommunen. Et postnummer kan virke som en teknisk detalje, men det har betydning for både økonomi og lokal identitet.

Der findes eksempler på lignende ændringer. I Grimstrup ved Esbjerg har Trafikstyrelsen godkendt et nyt postnummer, så området nu følger den kommune, det hører til. Det bør også være muligt i Vejle Kommune.

Derfor bør vi i Vejle Kommune tage initiativ til at få postnumrene til at stemme med kommunegrænserne.

## **Forslag til beslutning:**

1. At Teknisk Udvalg beder forvaltningen undersøge mulighederne for, at Smidstrup-området fremover får postnummer 7100 Vejle i stedet for 7000 Fredericia
2. At forvaltningen kontakter Smidstrup lokalråd og Trafikstyrelsen for at afklare krav, proces og eventuelle konsekvenser ved en ændring
3. At sagen efter undersøgelsen fremlægges for Teknisk Udvalg og Økonomiudvalget med henblik på videre behandling og fremsendelse til Trafikstyrelsen med kommunens anbefaling.

## **Dansk Folkepartis bemærkninger:**

Dansk Folkeparti mener, at postnummeret skal afspejle virkeligheden. Smidstrup er en del af Vejle Kommune, og det skal også kunne ses på adressen. Det handler om identitet, retfærdighed og om at styrke de mindre lokalsamfund i hele kommunen".

## **Sagens videre forløb**

Sagen skal alene behandles af Teknisk Udvalg.

## **Indstilling**

### **Teknik- og Miljødirektøren indstiller**

at udvalget behandler forslaget.

## **Beslutning**

Udsat.

Rune Bønnelykke var fraværende.

## **Punkt 197: Deltagelse i kommunale aktiviteter**

00.22.00-A26-24-21

### **Resumé**

Deltagelse i kommunale aktiviteter.

### **Sagsfremstilling**

Af Vejle Kommunes Regulativ af den 22. januar 2014 om byrådsmedlemmers vederlag og godtgørelse mv. fremgår af punkt 3, litra f, at der kan tillægges erstatning for tabt arbejdsfortjeneste for varetagelse af andre kommunale erhverv end møder, når deltagelsen sker efter anmodning fra byrådet eller et af byrådets udvalg.

- Arkitekturens dag 2025, den 6. oktober 2025, fra kl. 16.00 - 18.00
- Opfølgingsmøde VE-projekter - gentænkning af proces, den 8. oktober 2025, fra kl. 18.00 - 20.00

### **Klima og resiliensvurdering**

Ingen bemærkninger.

### **Sagens videre forløb**

Sagen skal alene behandles af Teknisk Udvalg.

### **Indstilling**

#### **Teknik- og Miljødirektøren indstiller,**

at udvalget drøfter, om der er behov for, at et eller flere medlemmer af udvalget varetager andre erhverv.

### **Beslutning**

Godkendt.

Rune Bønnelykke og Claus Behrendsen var fraværende.

## **Punkt 198: Meddelelser**

00.22.00-A26-24-21

### **Resumé**

Meddelelser til og fra Teknisk Udvalg.

### **Klima og resiliensvurdering**

Ingen bemærkninger.

### **Sagens videre forløb**

Sagen skal alene behandles af Teknisk Udvalg.

### **Indstilling**

**Teknik- og Miljødirektøren indstiller,**

at meddelelser deles.

### **Beslutning**

Taget til efterretning.

Rune Bønnelykke og Claus Behrendsen var fraværende.

# **Punkt 199: Digital godkendelse af beslutningsprotokol**

00.22.00-A26-24-21

## **Resumé**

Beslutningsprotokol til digital godkendelse af Teknisk Udvalg.

## **Sagsfremstilling**

Beslutningsprotokollen underskrives digitalt ved at trykke på godkend i First Agenda.

## **Klima og resiliensvurdering**

Ingen bemærkninger.

## **Sagens videre forløb**

Sagen skal alene behandles af Teknisk Udvalg.

## **Indstilling**

### **Teknik- og Miljødirektøren indstiller,**

at beslutningsprotokollen godkendes.

## **Beslutning**

Godkendt.

Rune Bønnelykke var fraværende.