

REFERAT Teknisk Udvalg - 2022-2025 d. 12-08-2025

Mødedato Tirsdag d. 12. august 2025 kl. 12:30

Mødested Mødelokale 1, Kirketorvet 1

Indholdsfortegnelse

Halvårsregnskab 2025 Teknisk Udvalg.....	3
Trafikforhold Søndermarksvej og Hyldevej ved Søndermarksskolen.....	6
Igangsætning af lokalplan nr. 1440 Boligområde Tirsbæk Bakker, etape 6, Margrethehøj, Vejle og ti	8
Forslag til lokalplan nr. 1432 og tillæg nr. 4 til Vejle Kommuneplan 2025-2037.....	11
Endelig vedtagelse af lokalplan nr. 1282 Boligområde ved Grundet Skovby og tillæg nr. 55 til Vejle	15
Endelig vedtagelse af lokalplan nr. 1424 Boligområde ved Fårupvej og Skinbjerg, Jelling.....	19
Endelig vedtagelse af lokalplan nr. 1343 Boligområde ved Ulvehavevej, Mølholm.....	21
Endelig vedtagelse af lokalplan nr. 1431 Erhvervsområde nord for Stiftsvej, Vejle.....	23
Orientering om status for kolonihaveprojektet.....	25
Lukket: Ophævelse af kondemnering.....	26
Orientering om blå flag og badevandskvalitet.....	27
Godkendelse af Vejle Spildevands mål om yderligere indsats vedrørende overløb.....	29
Spildevandsplantillæg nr. 11 - Kloakering af Åhusene.....	31
Endelig vedtagelse af tillæg 19 til spildevandsplan vedrørende lokalplan i Thyregod.....	33
Endelig vedtagelse af tillæg 21 til spildevandsplanen vedrørende lokalplanområde 1282 (Grundet S	35
Spildevandsplantillæg 23 - separatkloakering af Grejs.....	36
Orientering om Projekt Mærk Fjorden.....	40
Status på klimahandlingsplan Teknik Udvalg.....	42
Lukket: Vejle Prisen 2024.....	47
Orientering om Byvision Egtved og Jelling - fordeling af midler til realisering af initiativer.....	48
Delebiler og lokalsamfund. Orientering om status for forsøg.....	50
Vejnavne til godkendelse.....	52
Deltagelse i kommunale aktiviteter.....	57
Meddelelser.....	58
Digital godkendelse af beslutningsprotokol.....	59

Punkt 116: Halvårsregnskab 2025 Teknisk Udvalg

00.30.14-S00-4-25

Resumé

Som led i den løbende opfølgning på budget fremlægges halvårsregnskab for perioden januar til juni 2025. På driften forventes en overførsel til 2026 på 3,2 mio. kr. som primært skyldes mindreforbrug på den kollektive trafik.

På anlæg forventes der overførsler til 2026 på 67,6 mio. kr. i udgift og 2,1 mio. kr. i indtægt.

Sagsfremstilling

Nedenstående tabel viser det forventede resultat for Teknisk Udvalgs drift fordelt på områder pr. 30. juni 2025.

Funktionsniveau beløb i 1.000 kr.	Vedtaget budget	Korrigeret budget	Forventet regnskab	Forv. overførsel til 2026	Mer(+)/ mindre(-) forbrug	Flytninger mellem udvalg	Tillægs- bevilling
Serviceudgifter							
Anlæg- og Infrastruktur	3.867	5.307	5.307		0		
Kollektiv Trafik	81.420	76.273	73.423	2.850	0		
Vej og Park	144.472	144.763	144.463	300	0		
Vintertjeneste	21.083	21.168	21.168		0		
Byfornyelse og Byrum	7.736	7.016	7.016		0		
Puljer	2.961	1.317	1.317		0		
Serviceudgifter i alt	261.539	255.844	252.694	3.150	0	0	0

Figur 1: Tabel med forventet regnskab og forventede overførsler til 2026 på Teknisk Udvalg drift på hovedområder.

Drift

På Kollektiv Trafik forventes der en positiv efterregulering fra Sydtrafik vedr. Regnskab 2024. Det betyder et mindreforbrug på 2,85 mio. kr. i 2025 på den kollektive trafik.

Skøjtebanen har igen været lukket denne vinter. Budget for 1. del af 2025 er tidligere brugt som engangsløsning til besparelse. Budget for 2. halvdel af 2025 forventes overført til 2026 - ca. 0,3 mio. kr. TU har tidligere talt om at spare op til en ny skøjtebaneløsning. Forvaltningen foreslår dog at midlerne for 2. halvdel af 2025 samt hele 2026 anvendes til ny belægning på multipladsen, som snart skal fornys. Udgiften anslås til 1 mio. kr.

"Puljer" er udvalgets klima- og innovationspulje på 1,3 mio. kr. som endnu ikke er disponeret. Den foreslås anvendt dels til udfordring fra Lov- og cirkulæreprogram på 472 t.kr. i 2025 (se særskilt afsnit om Lov- og cirkulæreprogram) og dels på flere træer i kommunen.

Status på innovationsprojektet "Fra brandpost til vandpost": Placeringen af eksisterende brandhaner, som skulle nedlægges, har desværre vist sig ikke at være placeret på egnede steder til en nye vandposter. Forvaltningen foreslår derfor at anvende de afsatte midler på 0,1 mio. kr. til renovering af eksisterende vandposter som i Mariaparken, Skyttehus haven, Monumentområdet, Torvegade, Rådhusstrøget m.fl.

Lov- og Cirkulæreprogram (LCP)

Udvidet producentansvar ændres således at tidligere LCP midler til opsamling af cigaretskodder tages ud af servicerrammen igen. Det var ikke meningen at servicerniveauet for rengøring skulle påvirkes. Dvs. at der skal afleveres 472 t.kr. i 2025 og 487 t.kr. fra 2026 og frem. TU har brugt LCP-midlerne til at finansiere en besparelse. Når pengene skal afleveres, opstår der en økonomisk udfordring. I 2025 kan det løses ved at anvende innovationspuljen. For 2026 og frem drøftes det senere, sammen med løsning af omprioriteringsbidrag for budget 2026, når budgetforliget kendes.

LCP-programmet indeholder også mindre korrektioner: Kommunal medfinansiering af 1) videreudvikling og robust drift af infrastruktur, 2) af den fællesoffentlige digitaliseringsstrategi, 3) af drift, advisering og support af digital infrastruktur og 4) den fælleskommunale digitaliseringsstrategi fordeles mellem alle udvalg og medfører samlet at der netto afleveres

95 t.kr. fra TU i 2026 faldende til 56 t.kr. i 2027 og frem. Løsning af denne udfordring tages sammen med omprioriteringsbidraget for budget 2026 når budgetforliget kendes.

Anlæg

Beløb i 1.000 kr.	Type	Korrigeret budget	Periodens forbrug	Forventet regnskab	Forv. overførsel til 2026	Mer(+)/ mindre(-) forbrug	Tillægsbevilling 2025	Tillægsbevilling 2026
Skattefinansieret								
Udgifter i alt	U	295.251	76.608	227.670	67.581	0	0	-150
Indtægter i alt	I	-6.480	-1.179	-4.383	-2.097	0	0	150
Skattefinansieret i alt netto	N	288.771	75.429	223.287	65.484	0	0	0

Figur 2: Forventet regnskab og forventet overførsel på anlæg

Af et samlet nettobudget på 288,771 mio. kr. inkl. overførsler fra 2024 på 99,4 mio. kr., forventes der overført 67,581 mio. kr. i udgifter og 2,097 mio. kr. i indtægter til 2026.

De forventede udgiftsoverførsler til 2026 vedrører i overskrifter:

- 1,5 mio. kr. - Byggemodning
- 7,2 mio. kr. - Boliger, renovering & opretning af bygninger, By- & Områdefornyelse
- 47,9 mio. kr. - Veje og stiprojekter
- 11,0 mio. kr. - Øvrig (Vejle Lystbådehavn)

Den forventede anlægsoverførsel bør ses i lyset af, at ca. 57% af det korrigerede budget består af overførsler, fremrykninger og tillægsbevillinger.

Af større enkelte overførsler kan nævnes:

- "Pæleorm, Vejle Lystbådehavn" - 11 mio. kr. - projekt godkendt 28.5.2025 til udførsel i 2025 og 2026 - finansiering med tillægsbevilling i 2025.
- "Udvidelse af Hedevej ved Billund lufthavn" - 10,5 mio. kr. - forventer mindreforbrug, licitationsresultat var lavere end forventet - korrigeres ifm. afslutning af projektet.
- 2 x cykelstiprojekter (Fårup, Jelling og Vesterbrogade, Vejle) - 7,9 mio. kr. - opstart og projektering i 2025, udførsel 2026. Finansieret af budget afsat i 2025
- "Forprojekter og scenarieanalyser" - 4,6 mio. kr. - flere delprojekter er afhængig af andre anlægsprojekter - bl.a. Havnepladsen, Nordkajen mv.
- Forbindelsesvej vest om Uhre - 4,1 mio. kr. - forventer mindreforbrug - afventer resultat af voldgiftssag.
- "Byrum - prøvehandlinger" - 3,7 mio. kr. - budget afsat i 2025 - del af projekt "Vejle, en studieby i vækst" - udføres 2025-2026.
- "Bredballe Centret" - 2,9 mio. kr. - afventer fortsat proces ift. renovering og gentænkning af centret.

Den forventede overførsel er inkl. en samlet reduktion på 11,5 mio. kr. - for at reducere overførsler, fremrykkes arbejder og budget på projekter hvor det er muligt fra 2026, og samtidig udskydes budget til 2026 på projekter, hvor der er forventet overførsel.

Anvendelse af overskydende beløb fra pulje til vedligehold af Kirkebakkeskolen, Vindinghallen og halgulve:

Byrådet godkendte 20. marts 2024, pkt. 74 anlægsbevilling på i alt 30 mio. kr. til ekstraordinært vedligehold af Kirkebakkeskolen, Vindinghallen og halgulve med en skønsommæssig fordeling i 2 anlægsprojekter "Vedligehold Kirkebakkeskolen" og "Vedligehold Vindinghallen og halgulve". Byrådet godkendte 25. juni 2025, pkt. 134, at anlægsbevillingen til renoveringen af Vindinghallen og halgulve også omfatter Smidstrup Hallen og Vestre Stadion. Der blev overført 1 mio. kr. fra Vedligehold Kirkebakkeskolen til medfinansiering.

Projektet vedr. vedligehold Kirkebakkeskolen er blevet billigere end forventet grundet lavere licitationspriser. Restbudget på 7 mio. kr. overføres til projektet vedr. vedligehold af Vindinghallen og halgulve til ekstra tagarealer på Smidstruphallen. De bevillingsmæssige konsekvenser er medtaget i bilaget vedr. anlæg.

De enkelte anlægsprojekter ses i bilaget "TU Anlæg - Projektoversigt", hvor ændringer af rådighedsbeløb fremgår. Der er ligeledes et bilag "TU Anlæg - Anlægsbevilling", hvor ændringer af de enkelte anlægsbevillinger fremgår. Disse vil indgå i den videre behandling i Økonomiudvalget og Byrådet.

Høring

Centralt Budget har ingen bemærkninger af bevillingsmæssig karakter.

Klima og resiliensvurdering

Ingen bemærkninger.

Sagens videre forløb

Sagen indgår i den samlede sag for halvårsregnskab til Økonomiudvalget og Byrådet.

Indstilling

Teknik- og Miljødirektøren indstiller

at halvårsregnskabet for drift og anlæg godkendes.

Beslutning

Godkendt.

Bilag

TU Anlæg - Projektoversigt 2.kvt 2025

TU Anlæg - Anlægsbevilling 2. kv. 2025

Punkt 117: Trafikforhold Søndermarksvej og Hyldevej ved Søndermarksskolen

05.01.02-P16-15-25

Resumé

Søndermarksskolen har henvendt sig med bekymring over trafikforholdene på Søndermarksvej og Hyldevej i morgentimerne. Observationer bekræfter, at parkerede biler forringer trafikafviklingen og skaber utrygge forhold for cyklister. Udvalget skal drøfte, om der ønskes etableret standsningsforbud som løsning på problemerne.

Sagsfremstilling

Søndermarksskolen har rejst bekymring over trafikafviklingen omkring skolen, særligt i morgentimerne. Det opleves, at parkerede biler på Søndermarksvej og Hyldevej skaber utrygge situationer for cyklister og hæmmer fremkommeligheden for bilister. Oversigtskort er vedlagt som bilag. Forvaltningen har derfor undersøgt forholdene og observeret på hverdagstrafikken om morgenen.

- **Hyldevej (observeret 23. maj, kl. 7.30-8.15):**

Der var hele tiden 2 biler parkeret i nordlig vejside (formentlig beboere) samt enkelte korttidsparkeringer til bageren (de fleste der skulle til bageren parkerede på tankstationen). Trafikken var intens kl. 7.50–8.00, og de parkerede biler forringede trafikafviklingen betydeligt. Der blev ikke observeret cyklende eller gående til skolen via Hyldevej – alle brugte ruten via Buen-Magnoliavej.

- **Søndermarksvej (observeret 27. maj):**

Kun én parkeret bil blev registreret (østlig vejside). Trafikken var intens omkring kl. 7.50-8.05. Der kommer en del cyklende og gående til skolen fra nord via Søndermarksvej. Den parkerede bil hæmmede trafikafviklingen og vurderes at skabe utryghed for cyklister, da de tvinges ud i vejbanen.

Forvaltningen vurderer, at de primære problemer skyldes, at mange forældre kører børn i skole i bil. Dette skaber en uhensigtsmæssig trafikbelastning og konflikter med bløde trafikanter. En tidligere drøftet mulighed om at etablere en hjertezone omkring skolen er blevet afvist af skolebestyrelsen.

Løsningsmuligheder:

Der kan indføres standsningsforbud på Søndermarksvej og Hyldevej for at sikre bedre trafikafvikling og forbedre forholdene for cyklister. Forbuddene kan udformes som:

- Tidsbestemte standsningsforbud (fx hverdage kl. 7.30-8.15), eller
- Permanente standsningsforbud (hele dagen, alle dage).

Tiltaget vurderes at have en positiv effekt på trafikafviklingen og cyklisters tryghed, men vil samtidig kunne fremme biltrafikken, da vejene gøres mere fremkommelige. Det vil ikke i sig selv understøtte en ændret transportadfærd i retning af mere cykling eller gang.

Udfordringerne vurderes primært at opstå i morgenspidstimen på hverdage.

Klima og resiliensvurdering

Tiltag som standsningsforbud bidrager ikke direkte til at flytte skoletransport fra bil til cykel eller gang og har derfor begrænset klimaeffekt. Omvendt kan bedre forhold for cyklister mindske risikoen for uheld og dermed øge trygheden og i sidste ende påvirke adfærden på længere sigt.

Sagens videre forløb

Sagen skal alene behandles i Teknisk Udvalg.

Indstilling

Teknik- og Miljødirektøren indstiller,

at der igangsættes en proces for etablering af standsningsforbud på Søndermarksvej og Hyldevej ved Søndermarksskolen på hverdage i tidsrummet 7.30-8.15.

Beslutning

Godkendt, idet der samtidigt undersøges om Buen kan lukkes for gennemkørende motoriseret trafik.

Per Olesen og Rune Bønnelykke stemte imod.

Rune Bønnelykke begrundede sin afvigende stemme med at et forbud mod parkering på Hyldevej skaber nye udfordringer for både handlende og beboere i området. Jeg mener at det er afgørende at vi tilstræber løsninger, der balancerer og respekterer alle parterers behov, frem for at etablere en praksis, hvor forbud indføres uden en velbegrundet begrundelse.

Per Olesen begrundede sin afvigende stemme med at det alene bør være parkeringsbegrænsning på Søndermarksvej.

Bilag

Oversigtskort - Trafikforhold ved Søndermarksskolen.pdf

Punkt 118: Igangsætning af lokalplan nr. 1440 Boligområde Tirsbæk Bakker, etape 6, Margrethehøj, Vejle og tillæg nr. 11 til Vejle Kommuneplan 2025-2037

01.02.05-P16-14-25

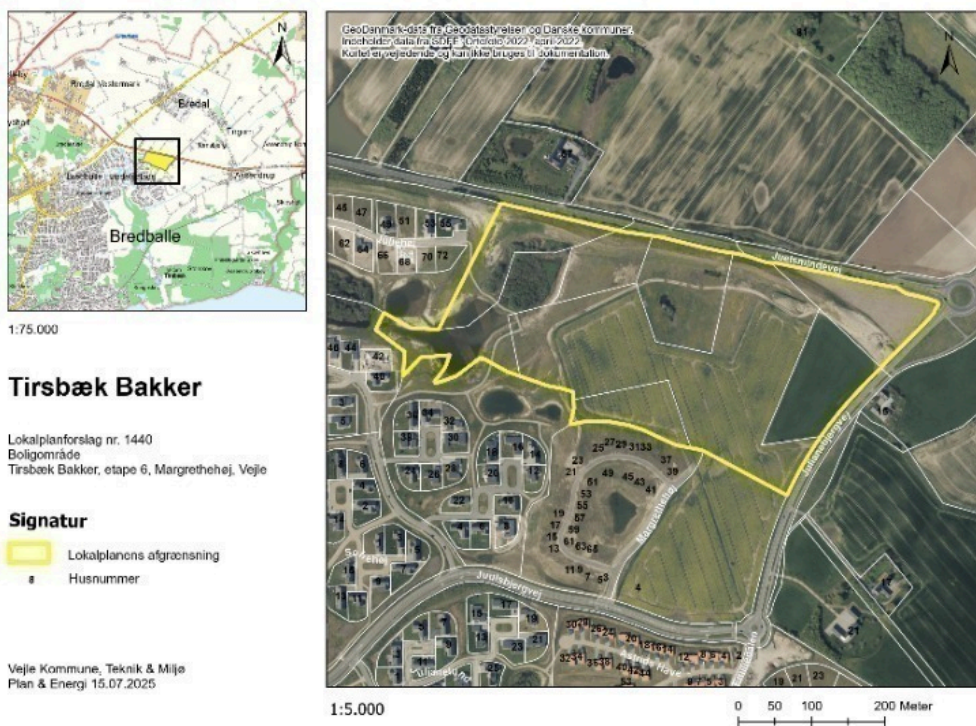
Resumé

Ejer af Tirsbæk Bakker ønsker at udstykke 6. etape af Tirsbæk Bakker ved Margrethehøj, og har anmodet om udarbejdelse af en lokalplan.

Området er i dag landbrugsjord og ønskes udstykket til 89 boliger fordelt på 34 parcelhusgrunde og 45 rækkehuse, og alternativt 55 parcelhusgrunde.

Sagsfremstilling

Lokalplanens indhold



Figur 1: Kort over lokalplanområdet



Figur 2: Ansøgers illustration af området anvendt til parcelhuse mod vest og rækkehuse mod øst

Ejeren af Tirsbæk Bakker ønsker at udstykke 6. etape af Tirsbæk Bakker. Alle parcelhusgrunde i etape 5, er sat til salg.

På det ca. 15 ha store landbrugsareal syd for Juelsmindevej og vest for Julianebjergvej ønskes der udstykket og bygget 34 parcelhuse og 45 rækkehuse, og alternativt 55 parcelhusgrunde.

I etape 5, lokalplan nr. 1373, var der mulighed for 50 parcelhuse og 35 rækkehuse, og alternativt 65 parcelhuse. Ejer har valgt at udstykke dette lokalplanområde kun til parcelhuse, og ønsker muligheden for rækkehuse overført til lokalplanen for etape 6.

Princippet fra de tidligere etaper ønskes fortsat i det nye lokalplanområde med vægt på landskabets og naturens kvaliteter og den gode bygningsarkitektur. Den nye bebyggelse skal derfor indordne sig landskabet og de terrænforskelle, der er i området og placeres derfor langs syd-nord-gående veje.

Princippet for rækkehusdelen er, at alle har direkte adgang til de grønne områder, at husrækkerne er brudt for minimum hver 5. hus, samt en moderne og varieret arkitektur.

Vej- og stinet tilpasses også landskabet og binder området op på det eksisterende Tirsbæk Bakker og naturen i området.

Mod Julianbjergvej afskærmses for trafikstøj over de vejledende grænseværdier med en jordvolde tilpasset landskabet.

Projektet er i overensstemmelse med helhedsplanen for området.

Kommuneplantillæg

Der skal udarbejdes et kommuneplantillæg til kommuneplan 2025-2037, der foretager mindre tilpasning mellem boligramme og den rekreative ramme langs Juelsmindevej.

Vurdering af afledte konsekvenser

Der skal foretages en helhedsvurdering af boliglokalplanens afledte konsekvenser, herunder offentlige investeringer, for at sikre en byudvikling i balance. Det kan være i forhold til f.eks. skoler, institutioner, idræt, veje, stier og kollektiv trafik.

Notat for konsekvenser er under udarbejdelse, og vil være klart ved behandling af lokalplanforslaget.

Høringsperiode

Jævnfør planloven skal høringsperioden for en lokalplan vurderes fra sag til sag i forhold til at tillade rimelig tid til inddragelse af offentligheden. Udgangspunktet er en minimumsfrist på fire uger, dog to uger for mindre lokalplaner og otte uger for lokalplaner med tillæg med anvendelsesændringer eller nyudlæg.

Høringsperioden for lokalplanen og tillægget er otte uger jævnfør planloven, da tillægget ændrer anvendelsen eller inddrager nye arealer, og dermed har særlig interesse for offentligheden.

Overtagelsespligt/Frafaldserklæring

Lokalplanområdet er privatejet og overføres fra land- til byzone. Det er aftalt med ejer, at der underskrives en frafaldserklæring.

Klima og resiliensvurdering

Klima- og resiliensvurdering foretages i forbindelse med udarbejdelse af lokalplanforslaget, når der foreligger mere information.

Sagens videre forløb

Sagen skal alene behandles af Teknisk Udvalg.

Indstilling

Teknik- og Miljødirektøren indstiller

at udarbejdelse af forslag til lokalplan nr. 1440 og tillæg nr. 11 igangsættes.

Beslutning

Godkendt.

Bilag

Oversigtskort lokalplan nr. 1440

Illustrationsplan åbenlav og tæt lav

Punkt 119: Forslag til lokalplan nr. 1432 og tillæg nr. 4 til Vejle Kommuneplan 2025-2037

01.02.05-P16-21-24

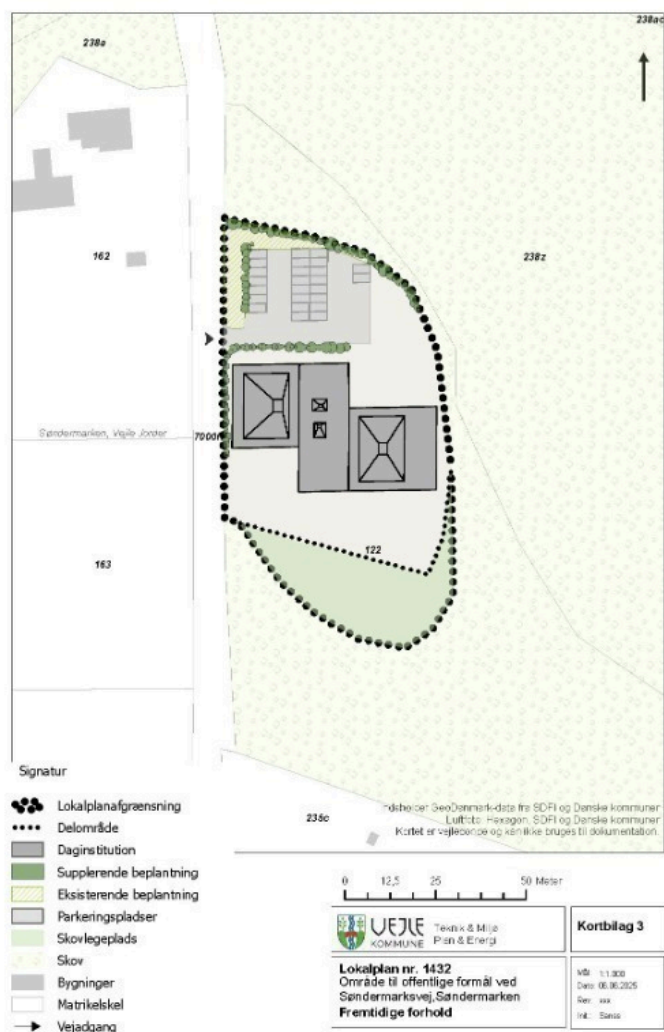
Resumé

Børn & Unge forvaltningen har anmodet om en lokalplan, der skal muliggøre etableringen af en daginstitution på Søndermarken i Vejle. Planområdet ligger i Sønderkov ud til Søndermarksvej og tæt på idrætshal, skole og naturlegeplads. I dag bliver areal og bygninger brugt af Vejle Kommunes Materielgård. Dette nødvendiggør flytning af materielgården til ny placering. Den nye daginstitution skal rumme vuggestue samt børnehave. I tilknytning til daginstitutionen etableres en legeplads og et stykke af skoven indhegnes, som børnene kan lege i.

Sagsfremstilling



Figur 1: Kort over lokalplanområdet.



Figur 2: Lokalplanområdets fremtidige forhold.

Planens historik

Teknisk Udvalg besluttede på mødet 4. februar 2025, pkt. nr. 17, at igangsætte udarbejdelse af lokalplan nr. 1432 og tillæg nr. 4.

Lokalplanens indhold

Formålet med lokalplanen er at fastlægge områdets anvendelse som offentligt område til etablering af en daginstitution. Bygningen skal holdes i en etage, hvor facader fremstår med en kombination af teglsten og partier af træ. Teglstene bliver holdt i gule nuancer, der skal sikre sammenspillet med naturens overordnede brune farvepalette. Bygningen opføres hovedsageligt med fladt tag med tagpap, der brydes af to store og to små asymmetriske trapezformede tagtoppe beklædt med pandeplader. Bygningen holdes i en lav højde, så skoven fortsat er det dominerende element i området.



Figur 3: Illustration af daginstitutionen.

Syd for daginstitutionen etableres en legeplads og en del af skoven indhegnes, så det bliver en del af legepladsen. I skovarealet må der ikke opføres bygninger eller legeredskaber. I tilknytning med daginstitutionen etableres en parkeringsplads med plads til 25 biler. Vejadgang skal ske fra Søndermarksvej.

Området ligger i landzone og fastholdes i landzone.

Særlige planmæssige forhold

Styrelsen for Grøn Arealanvendelse og Vandmiljø (SGAV) har meddelt dispensation fra fredskovsplikten, til at skovareal kan indhegnes.

Kommuneplantillæg

Lokalplanen er ikke i overensstemmelse med eksisterende kommuneplanramme. Derfor udarbejdes der sideløbende med lokalplanen et tillæg til kommuneplanen.

Kommuneplantillæg nr. 4 udlægger et nyt rammeområde 1.3.O.9 til offentlige formål ved Søndermarksvej, Søndermarken.

Områdets anvendelse fastlægges til offentlige formål i form af offentlige og private institutioner.

Områdets bebyggelsesprocent er 40, med en maksimal bebyggeshøjde på 8,5 meter. Den maksimale etagehøjde er 2 etager.

Området er i landzone.

Vurdering af afledte konsekvenser

Vejadgang til daginstitutionen skal ske via Søndermarksvej, der er en meget smal vej. Det skal bemærkes, at daginstitutionens placering forventes at medføre en væsentlig stigning i trafikken på Søndermarksvej, særligt på strækningen mellem Søndermarksskolen og den kommende institution. I dag er denne vejstrækning præget af meget begrænset biltrafik, men har stor betydning som skolevej og som vigtig rute for gående og cyklende i øvrigt. Vejen fungerer i praksis nærmest som en stiforbindelse. Med den forventede stigning i motortrafik vil der opstå et klart behov for at sikre gode og trygge forhold for de lette trafikanter i korridoren. Det anbefales derfor at etablere en dobbeltrettet cykelsti langs vejens østlige side. Der er søgt og opnået statslig medfinansiering til projektet. Etableringen af cykelstien vurderes at koste ca. 2,63 mio. kr., hvoraf staten har givet tilsagn om at dække 50 % af udgifterne.

Høringsperiode

Jævnfør planloven skal høringsperioden for en lokalplan vurderes fra sag til sag i forhold til at tillade rimelig tid til inddragelse af offentligheden. Udgangspunktet er en minimumsfrist på fire uger, dog to uger for mindre lokalplaner, og otte uger for lokalplaner med tillæg med anvendelsesændringer eller nyudlæg.

Høringsperioden for lokalplanen og tillægget fastsættes til otte uger, da tillægget ændrer anvendelsen eller inddrager nye arealer, og dermed har særlig interesse for offentligheden.

Overtagelsespligt/Frafaldserklæring

Lokalplanområdet ejes af Kommunen, og en frafaldserklæring er derfor ikke nødvendig.

Klima og resiliensvurdering

Der er foretaget en bæredygtighedsvurdering af lokalplanen i forhold til planens bæredygtige potentiale. Der er målt på fem bæredygtige hovedområder: Miljø, sociokulturel og funktionel kvalitet, teknik, proces og økonomi.

Facader skal fremstå i en kombination af teglsten og træ. Træ er et fornybart og relativt bæredygtigt materiale. Teglsten har et højt CO2 aftryk, men også en lang levetid og er vedligeholdelsesfrie. Der er ønske om at daginstitutionen opføres af genbrugsmursten. Der er mange boliger i Mølholm, og daginstitutionskapaciteten er presset. Der er derfor god sammenhæng med etableringen af en ny daginstitution i tæt nærhed til by, skole, skov, stisystemer og skovlegeplads. Frem til planområdet er der i dag en smal vej, som ender blindt, men fortsætter som sti. For at planlægningen kan realiseres skal vejen udvides med en dobbeltrettet cykelsti langs den østlige side af vejen. Derved sikres det, at biltrafik, varelevering og renovationsbiler kan komme frem til daginstitutionen, og samtidig sikre trafiksikkerhed for cyklister og gående, så de trygt kan fortsætte med at benytte strækningen.

Der er arbejdet med minimering af CO2 aftryk samt anlægs- og vedligeholdelsesomkostninger i valg af materialer og arkitektur. Ligesom udnyttelsen af arealet harmonerer med efterspørgslen på daginstitution.

Sagens videre forløb

Sagen skal behandles af Økonomiudvalget og Byrådet.

Indstilling

Teknik- og Miljødirektøren indstiller

at udvalget anbefaler over for Byrådet, at forslag til lokalplan nr. 1432 og tillæg nr. 4 til Kommuneplan 2025-2037 vedtages og offentliggøres i otte uger.

Beslutning

Anbefalet.

Bilag

Lokalplan nr. 1432

Tillæg nr. 4 til Vejle Kommuneplan 2025-2037

Punkt 120: Endelig vedtagelse af lokalplan nr. 1282 Boligområde ved Grundet Skovby og tillæg nr. 55 til Vejle Kommuneplan 2021-2033 med miljøvurdering

01.02.05-P16-56-19

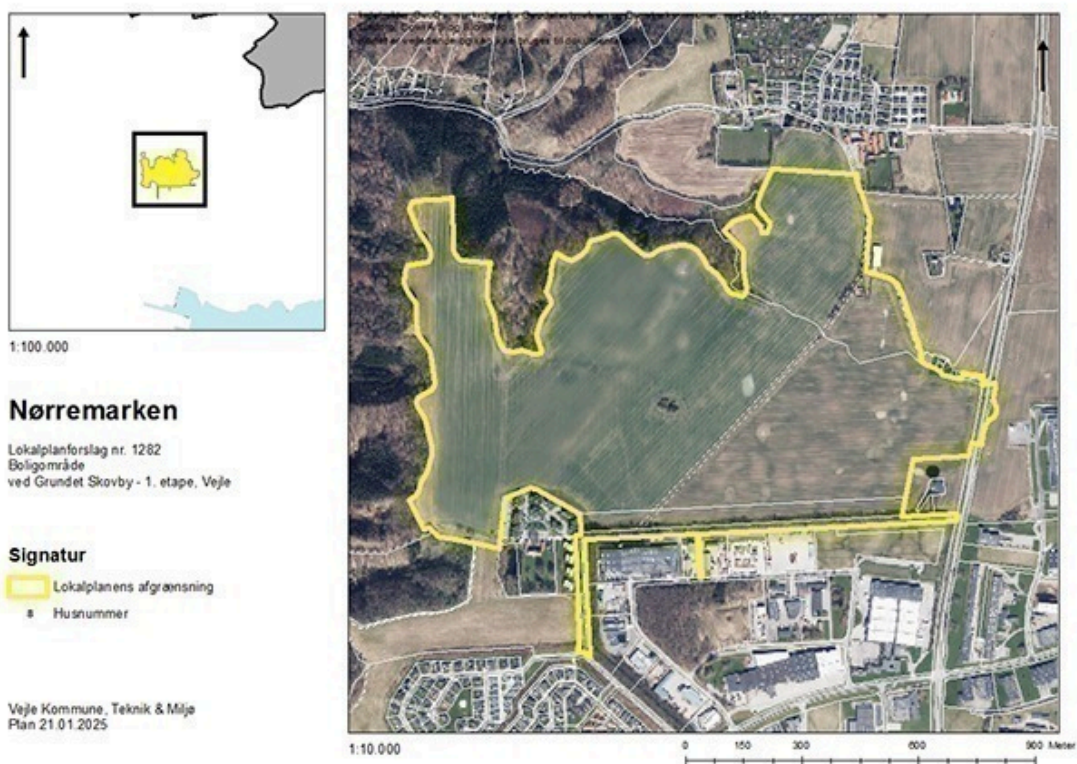
Resumé

Lokalplanen skal muliggøre realisering af 1. etape af helhedsplan for Grundet Skovby, Vejle. En privat grundejer har anmodet om igangsætning af lokalplan, som muliggør boligbebyggelse i den vestligste del af området.

Lokalplanområdet udvikles med åben-lav boliger på små og store grunde, samt med tæt-lav boliger. Lokalplanen giver mulighed for at etablere jordvolde til afskærmning af støj fra erhvervsområdet mod syd og øst. Dertil giver lokalplanen mulighed for at etablere arealer til vandhåndtering. Jordvolde og vandhåndtering skal have en bearbejdning, så de fremstår som en naturlig del af de fælles friarealer.

Lokalplanen og tillægget har været i offentlig høring fra 28. april 2025 til 23. juni 2025. I høringsperioden er der kommet ni bemærkninger. Indsigelserne har givet anledning til at anbefale mindre ændringer i lokalplanen og tillægget.

Sagsfremstilling



Figur 1: Kort over lokalplanområdet



Figur 2: Bebyggelsesplan for lokalplanområdet viser bebyggelse i første etape og markering af fremtidig etape.

Planens historik

Teknisk Udvalg besluttede på mødet 10. december 2019, pkt. nr. 263, at igangsætte udarbejdelse af lokalplan nr. 1282 og tillæg nr. 27 til Vejle Kommuneplan 2017-2029.

Teknisk Udvalg besluttede på mødet 13. august 2024, pkt. nr. 154, at igangsætte udarbejdelse af lokalplan nr. 1282 og tillæg nr. 55 til Vejle Kommuneplan 2021-2033.

Byrådet besluttede på mødet 24. april 2025, pkt. nr. 78, at sende lokalplanen og tillægget i offentlig høring.

Lokalplanen og tillægget har været i offentlig høring fra 28. april 2025 til 23. juni 2025.

Indsigelser/bemærkninger og ændringer af lokalplanen

I høringsperioden er der kommet ni bemærkninger. Bemærkningerne går på tab af udsigt, biodiversitet, reduktion af skovbyggelinjer, støj, lugt og forslag til justering af bestemmelser om placering af boliger i terræn.

I høringsperioden har bygherre og Vejle Spildevand arbejdet videre med området, dette har givet anledning til nogle tekniske rettelser af tekst og kortmateriale. Vejle Spildevand er fx blevet opmærksom på, at flere grunde bør have en minimum sokkelkote for boligbebyggelsen.

Der foreslås få rettelser i forbindelse med imødekomme af høringssvar samt mindre tekniske rettelser af lokalplanen.

Teknik & Miljø indstiller, at:

§6.6, 6.7 og 6.8 sammenskrives til:

'§6.6, 6.7 og 6.8 sammenskrevet

På skrånende terræn skal bebyggelsen udformes og placeres, så niveauforskelle optages i bebyggelsen.

På grunde med terrænstigning på mellem 0-1,25 meter inden for sokkelfeltet for bygningen fastsættes mindst ét niveauplan.

På grunde med terrænstigning større end 1,25 meter inden for sokkelfeltet for bygningen fastsættes flere niveauplaner (forskudte planer; kælder; parterre etage).

Gulv i bebyggelse må højst ligge 0,25 meter over de fastsatte niveauplaner. Dog er der fastsat minimumsgulvkoter/sokkelkoter for stueplan/parterre for nogle af grundene, som vist på kortbilag 5'.

det tilføjes Bilag C Planteliste, at bibernelle uddybes med at være af underarten sangguisorba ssp. Belearicum.

der på kortbilag 5 tilføjes flere sokkelkoter på udstykningsplanen jf. aftale med Vejle Spildevand

Resumé af indsigelser/bemærkninger og Teknik & Miljøs bemærkninger hertil kan ses i det vedlagte bilag.

Overtagelsespligt/Frafaldserklæring

Lokalplanområdet er privatejet og overføres fra land- til byzone. Der foreligger en underskrevet frafaldserklæring.

Klima og resiliensvurdering

Der er arbejdet med vandhåndtering for at skåne værdifulde åløb og for at skåne bymidten for øgede mængder vand.

Vandhåndtering sker blandt andet ved at lave regnvandsbassiner inden regnvandsudledning løber ud i naturlige åer og søer. Vandhåndteringsplanen forholder sig ligeledes til, hvordan bygninger placeres i forhold til terrænhældninger, skybrudhændelser, grundvandsstigninger, lavninger og oversvømmelser via spildevandssystemet.

Lokalplanen tillader alene terræ ændringer i forbindelse med udformning af støjvælde og arealer til vandhåndtering. Det bør mindske behovet for flytning af jord ud/ind af området.

Lokalplanen foreskriver områder til åben-lav og tæt-lav boliger. Der gives mulighed for åben-lav boliger på både små og store grunde, hvilket bør resultere i boliger med forskellig størrelse. Der er kort afstand (cykelafstand) til hverdagsfaciliteter som f.eks. skole, sport, indkøb og børnepassning.

Lokalplanen arbejder med attraktive friarealer. Lokalplanen ændrer landbrugsarealer til et område med boliger og fælles friarealer. Fordi store arealer skal benyttes til vandhåndtering og støjafskærmning, vil det give en oplevelse af store sammenhængende grønne områder. De fælles friarealer placeres således, de hænger sammen med de tilstødende grønne områder.

Lokalplanen arbejder med at skabe et let aflæselig vejhierarki, med gode interne veje der kobler sig godt til den overordnede infrastruktur. Der er arbejdet med trafikikkerhed i forbindelse med lokalplanens udarbejdelse. På Nørremarken prioriteres cyklisme, ved at vejen til bymidten er kortere på cykel end i bil. I lokalplanområdet skabes flere gode og trygge stiforbindelser. Adgangsvejen er udformet med mange kurver, der virker hastighedsdæmpende. Dertil laves sikre krydsninger for bløde trafikanter.

Kommunens forvaltninger, relevante forsyningsselskaber og Haderslev stift har været inddraget i forbindelse med udarbejdelse af helhedsplanen og/eller lokalplanen.

Der er arbejdet med balancering af økonomiske omkostninger, ved at etablere infrastruktur og beplantning, der også har fokus på drift og vedligehold. Forud for lokalplanen, er der udarbejdet en helhedsplan, der indarbejder landskabelige og kulturmæssige forhold. Oplevelsen af Hornstrup kirke som en markant bygning i landskabet sikres. Dette gælder i forhold til udsyn fra og indsiget til Hornstrup kirke og i forhold til bebyggelse.

Sagens videre forløb

Sagen skal behandles af Økonomiudvalget og Byrådet.

Indstilling

Teknik- og Miljødirektøren indstiller

at udvalget anbefaler over for Byrådet, at lokalplan nr. 1282 og tillæg nr. 55 til Vejle Kommuneplan 2021-2033 vedtages endeligt med de af forvaltningen indstillede ændringer,

at indsigerne orienteres om Byrådets behandling af indsigelserne og om Teknik & Miljøs bemærkninger til indsigelserne, og

at den sammenfattende redegørelse af miljøvurderingen godkendes endeligt.

Beslutning

Anbefalet.

Bilag

Indsigelsesnotat

Sammenfattende redegørelse

Lokalplan nr. 1282 Boligområde ved Grundet Skovby 1. etape

Miljørapport 1282

Tillæg nr. 55 til Vejle Kommuneplan 2021-2033

Punkt 121: Endelig vedtagelse af lokalplan nr. 1424 Boligområde ved Fårupvej og Skinbjerg, Jelling

01.02.05-P16-11-24

Resumé

En privat bygherre har anmodet om at få udarbejdet en ny lokalplan for Fårupvej 9, Jelling til boligformål. Lokalplanområdet ligger centralt i Jelling, øst for Fårupvej og nord for Skinbjerg, og er i dag en landbrugsejendom. Lokalplanen giver mulighed for at opføre højst 30 boliger som tæt-lav boligbebyggelse som dobbelthuse og rækkehuse i én etage.

Lokalplanen har været i offentlig høring fra 2. juni 2025 til 30. juni 2025. Der er kommet to indsigelser til lokalplanen med flere bemærkninger vedrørende blandt andet mængden af rækkehuse i Jelling, bæredygtighed, placering af vejadgang samt ønske om fælleshus og mere ældrevenlige boliger eller seniorbofællesskab. Indsigelserne har ikke givet anledning til at anbefale ændringer i lokalplanen.

Sagsfremstilling



Figur 1: Kort over lokalplanområdet

Planens historik

Teknisk Udvalg besluttede på mødet 13. august 2024, pkt. nr. 156, at igangsætte udarbejdelse af lokalplan nr. 1424 Boligområde ved Fårupvej og Skinbjerg, Jelling, med den bemærkning at der er fokus på placeringen i Jelling, og hvordan byggeriet fremstår mod Fårupvej, herunder arkitektur og beplantning, og at udvalget ønskede at se projektet igen. Teknisk Udvalg besluttede på mødet 14. januar 2025, pkt. nr. 2, at fortsætte det videre arbejde med udarbejdelse af forslag til lokalplan nr. 1424.

Byrådet besluttede på mødet 28. maj 2025, pkt. nr. 101, at sende lokalplanen i offentlig høring.

Lokalplanen har været i offentlig høring fra 2. juni 2025 til 30. juni 2025.

Indsigelser/bemærkninger og ændringer af lokalplanen

Der er kommet to indsigelser med flere bemærkninger til lokalplanen vedrørende blandt andet mængden af rækkehuse i Jelling, bæredygtighed i forhold til arkitektur og bevaring af eksisterende ejendom, placering af vejadgang og parkering samt ønske om fælleshus og mere ældrevenlige boliger eller seniorbofællesskab.

Indsigelserne har ikke givet anledning til at plangrundlaget ændres.

Resumé af indsigelser/bemærkninger og Teknik & Miljøs bemærkninger hertil kan ses i det vedlagte bilag.

Overtagelsespligt/Frafaldserklæring

Lokalplanområdet er privatejet og overføres fra land- til byzone. Der foreligger en underskrevet frafaldserklæring.

Klima og resiliensvurdering

Der er foretaget en bæredygtighedsvurdering af lokalplanen i forhold til planens bæredygtige potentiale. Der er målt på fem bæredygtige hovedområder: miljø, sociokulturel og funktionel kvalitet, teknik, proces og økonomi.

Lokalplanen giver mulighed for opførelse af rækkehuse og dobbelthuse, der er en mere bæredygtig boligform end parcelhuse og som begrænser arealforbruget. Der nedrives én eksisterende landbrugsejendom, som i sig selv ikke er klimavenlig, men det giver plads til fortætning af det eksisterende byområde og udnyttelse af eksisterende forsyningsstrukturer. Dette bidrager til en mere bæredygtig udvikling, da flere mennesker bor nær byens funktioner. Flere eksisterende træer og ældre beplantningsbælter bevares og sikres. Der stilles krav om hjemmehørende beplantning, der fremmer artsmangfoldigheden og har et begrænset plejeniveau. Lokalplanen begrænser store terrænreguleringer, hvilket begrænser jordflytning, som har et højt CO₂-aftryk. Boligbebyggelsen skal opføres i træ eller teglsten. Træ er et fornybart og relativt bæredygtigt materiale. Teglsten har et højt CO₂-aftryk, men også en lang levetid og er vedligeholdelsesfrie, hvilket er godt for driftsøkonomien.

Sagens videre forløb

Sagen skal behandles af Økonomiudvalget og Byrådet.

Indstilling

Teknik- og Miljødirektøren indstiller

at udvalget anbefaler over for Byrådet, at lokalplan nr. 1424 vedtages endeligt, og

at indsigerne orienteres om Byrådets behandling af indsigelserne og om Teknik & Miljøs bemærkninger til indsigelserne.

Beslutning

Anbefalet.

Bilag

Forslag til lokalplan nr. 1424

Indsigelsesnotat

Punkt 122: Endelig vedtagelse af lokalplan nr. 1343 Boligområde ved Ulvehavevej, Mølholm

01.02.05-P16-15-20

Resumé

Lodsejer har anmodet om udarbejdelse af en lokalplan, der muliggør etablering af 22 rækkehuse i et område nord for Ulvehavevej ud mod Østjyske Motorvej. Lokalplanen har været i høring to gange. Første høringsperiode er fra 10. oktober 2022 til 7. november 2022. I høringsperioden er der indkommet seks indsigelser, hvoraf en var et veto fra Vejdirektoratet. Herefter er lokalplanforslaget blevet ændret, og er blevet sendt ud i offentlig høring igen, så naboer, beboere og brugere kan forholde sig til ændringerne. Anden høringsperiode er fra 17. juni 2025 til 22. juli 2025. I høringsperioden er der indkommet otte indsigelser.

Indsigelsesnotatet forholder sig til alle indsigelser indkommet i de to høringsperioder. Indsigelserne har ikke givet anledning til at anbefale ændringer i lokalplanen.

Sagsfremstilling



Figur 1: Kort over lokalplanområdet.

Planens historik

Teknisk Udvalg besluttede på mødet 8. juni 2021, pkt. nr. 151, at igangsætte udarbejdelse af lokalplan nr. 1343.

Byrådet besluttede på mødet 5. oktober 2025, pkt. nr. 2022, at sende lokalplanen i offentlig høring.

Lokalplanen har været i offentlig høring fra 10. oktober 2022 til 7. november 2022. Veto modtaget fra Vejdirektoratet 4 november 2022.

Drøftelser med Vejdirektoratet fra januar 2023 til februar 2025 har medført ændringer i lokalplanforslaget.

Byrådet besluttede på møde 28. maj 2025, pkt. nr. 100, at sende lokalplanen ud i fornyet offentlig høring.

Lokalplanen har været i fornyet offentlig høring fra 17. juni 2025 til 22. juli 2025.

Indsigelser/bemærkninger og ændringer af lokalplanen

Lokalplanen har været i nabohøring to gange. Første høring var i 2022, hvor der indkom seks indsigelser til lokalplanen. Anden høring er afsluttet i 2025, hvor der er indkommet otte indsigelser.

Indsigelserne behandles samlet og omhandler emnerne: Trafik, Områdets indretning, Ejendomsværdi, Støj, Bebyggelsens placering, Bepantning ved Hørmøllebæk, Vej, Indkig, Bofællesskab og Skovbyggelinjen. Det anbefales, at plangrundlaget ikke ændres.

Resumé af indsigelser/bemærkninger og Teknik & Miljøs bemærkninger hertil kan ses i det vedlagte bilag. Indsiger fra samme adresse har enkelte gange sendt ind i begge høringer, og derfor fremgår det, som 11 modtaget høringssvar i indsigelsesnotatet.

Overtagelsespligt/Frafaldserklæring

Lokalplanområdet er privatejet og i byzone, og en frafaldserklæring er derfor ikke nødvendig.

Klima og resiliensvurdering

Den bæredygtige byudvikling understøttes ved at sikre, at nye tiltag sker med fokus på ressourcebevidsthed, arealoptimering og hensyn til både klima og miljø. Ved at udnytte eksisterende infrastruktur og tilknytte nye områder til allerede etablerede boligområder, begrænses behovet for nyanlæg og råstofforbrug. Dette bidrager til at reducere det samlede klimaaftryk.

Projektet tager højde for klimaforandringer ved at integrere grønne områder, der både fremmer biodiversitet og fungerer som naturlige forsinkelses- og nedslivningsarealer for regnvand. Der arbejdes desuden med at tilpasse områdets udformning, så det understøtter fysisk aktivitet og sammenhængende stisystemer, hvilket fremmer bæredygtig mobilitet.

Nyt byggeri og anlægsarbejde vil altid medføre en vis udledning af CO₂, men ved at fortætningen sker i tilknytning til eksisterende byområder, optimeres arealforbruget, og den samlede miljøpåvirkning minimeres. Hvor der er støjpåvirkede arealer, etableres tæt beplantning, som både reducerer støj og bidrager til områdets grønne karakter.

Sagens videre forløb

Sagen skal behandles af Økonomiudvalget og Byrådet.

Indstilling

Teknik- og Miljødirektøren indstiller

at udvalget anbefaler over for Byrådet, at lokalplan nr. 1343 vedtages endeligt, og

at indsigerne orienteres om Byrådets behandling af indsigelserne og om Teknik & Miljøs bemærkninger til indsigelserne.

Beslutning

Anbefalet, med den bemærkning at træerne i videst muligt omfang bevares, således at indtrykket af en tæt skovbeplantning fastholdes.

Bilag

Lokalplan nr. 1343

Indsigelsesnotat

Punkt 123: Endelig vedtagelse af lokalplan nr. 1431 Erhvervsområde nord for Stiftsvej, Vejle

01.02.05-P16-2-25

Resumé

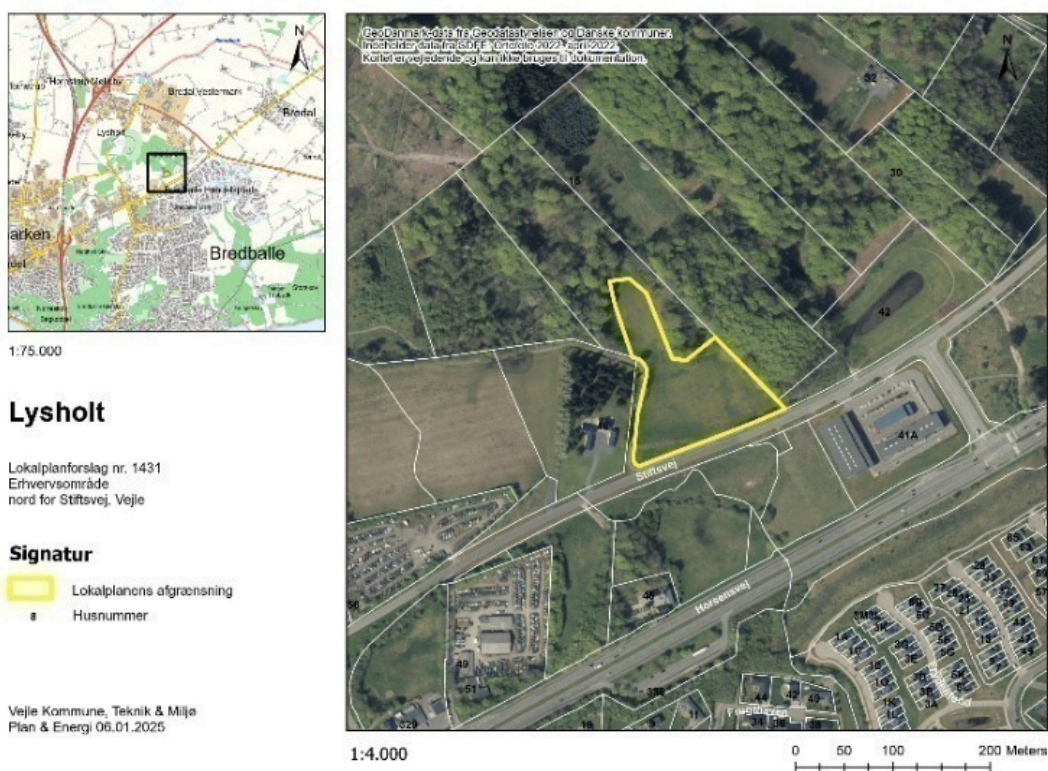
En virksomhed har anmodet om at få udarbejdet en lokalplan for deres nye hovedkvarter på Stiftsvej 44 på Lysholt.

Lokalplanen giver mulighed for erhverv i op til 17 meter i et byggefelt, der afgrænses af skovbyggelinjen og et område til ny natur.

Lokalplanen har været i høring fra 2. juni 2025 til 1. juli 2025. Der indkom tre indsigelser.

Indsigelserne har ikke givet anledning til at anbefale ændringer i lokalplanen

Sagsfremstilling



Figur 1: Kort over lokalplanområdet

Planens historik

Teknisk Udvalg besluttede på mødet 4. februar 2025, pkt. nr. 16, at igangsætte udarbejdelse af lokalplan nr. 1431.

Byrådet besluttede på mødet 28. maj 2025, pkt. nr. 102, at sende lokalplanen i offentlig høring.

Lokalplanen har været i offentlig høring fra 2. juni 2025 til 1. juli 2025.

Indsigelser/bemærkninger og ændringer af lokalplanen

Der er modtaget tre indsigelser i høringsperioden: Fra DN Vejle, én nabo og én borger der bor over 2 km væk fra området.

Alle bemærkninger vedrører skoven som lokalplanområdet er nabo til. Der er bekymring for, at der dispenseres fra skovbyggelinjen til gavn for erhverv, da natur og dyr påvirkes. Der er bekymring fra at skovbrynet set fra Bredballe forstyrres af byggeri på 17 meter, og at flagermusene forstyrres.

Erhvervsområdet Lysholt er planlagt i 1986, og her blev der taget stilling til, hvor skovbyggelinjen skulle ophæves eller hvor der skulle dispenseres.

Det vil derfor ikke hindre at skovbrynet brydes ved at begrænse højden i lokalplan nr. 1431, da grunde langs Stiftsvej mod vest kan bebygges i op til 17 meter.

Der er ikke konstateret flagermus i området. Der fældes ingen træer, hvor de eventuelt kan bo, men der plantes nye træer.

Resumé af indsigelser/bemærkninger og Teknik & Miljøs bemærkninger hertil kan ses i det vedlagte bilag.

Overtagelsespligt/Frafaldserklæring

Lokalplanområdet er privatejet og overføres fra land- til byzone. Det er aftalt med ejer, at der underskrives en frafaldserklæring.

Klima og resiliensvurdering

Bæredygtig planlægning er god og langtidsholdbar planlægning, hvilket kommer af en afvejning af en række forskellige muligheder og hensyn. Det handler om at skabe kvalitet, både gennem anvendelse og funktioner, bebyggelsesplaner og arkitektur, materialer og rekreative arealer, men også f.eks. klimabelastning, biodiversitet og fællesskaber samt dialog og samarbejde på tværs.

Der er foretaget en bæredygtighedsvurdering af lokalplanen i forhold til planens bæredygtige potentiale. Der er målt på fem bæredygtige hovedområder: Miljø, sociokulturel og funktionel kvalitet, teknik, proces og økonomi.

På grund af naturinteresser i området kan lokalplanområdet ikke udnyttes særlig intensivt til gavn for miljøet. 1/4 af grunden udlægges til ny natur, der skaber/bevarer sammenhæng i en større flora- og faunapassage.

Lokalplanområdet ligger som en lomme i skoven, hvor skoven trækkes ind i området, ved at der stilles krav om nye træer på parkeringspladsen. Lokalplanområdet er beliggende i et erhvervsområde med et veludbygget vejnet, så ansatte og tung transport kan komme let til og fra området. Der er et stoppested kun 400 meter fra lokalplanområdet, og en grussti der går helt til St. Grundet.

Det vurderes, at potentialet for at skabe en mere bæredygtig plan er opnået, da naturens værdi er udnyttet.

Sagens videre forløb

Sagen skal behandles af Økonomiudvalget og Byrådet.

Indstilling

Teknik- og Miljødirektøren indstiller

at udvalget anbefaler over for Byrådet, at lokalplan nr. 1431 vedtages endeligt, og

at indsigerne orienteres om Byrådets behandling af indsigelserne og om Teknik & Miljøs bemærkninger til indsigelserne.

Beslutning

Anbefalet.

Claus Behrendsen stemte i mod.

Claus Behrendsen begrundede sin afvigende stemme med at han gerne havde set en imødekommenhed af indsigelser og borgerinput i forhold til byggeriet, som vedrører byggeriets markante visuelle udtryk i lyse facadematerialer foran skovbrynet, set fra Horsensvej, Bredballe Villapark og Tirsbæk Bakker. Han havde gerne set at man havde valgt mere diskrete facadefarver og konkret arbejdet med at bryde facadens markante udtryk med beplantning.

Bilag

Indsigelsesnotat lokalplan nr. 1431-

Forslag til lokalplan nr. 1431 offentliggjort

Punkt 124: Orientering om status for kolonihaveprojektet

01.12.00-P20-1-25

Resumé

På baggrund af vedtagelsen af de ti lokalplaner er der igangsat en proces for lovliggørelse af de kolonihaver, som ikke holder sig indenfor lokalplanernes rammer. På mødet vil projektleder Erik Junge Madsen give en orientering om status og processen for arbejdet.

Sagsfremstilling

Med vedtagelsen af de ti lokalplaner for kolonihaveområderne er der identificeret en række kolonihaver, som ikke overholder lokalplanernes bestemmelser. For at sikre, at alle kolonihaver bringes i overensstemmelse med gældende lokalplaner, er der igangsat en proces for lovliggørelse.

Klima og resiliensvurdering

Ingen bemærkninger.

Sagens videre forløb

Sagen skal alene behandles af Teknisk Udvalg.

Indstilling

Teknik- og Miljødirektøren indstiller

at Teknisk Udvalg tager orienteringen til efterretning.

Beslutning

Taget til efterretning.

Punkt 125: Lukket: Ophævelse af kondemnering

02.04.00-K08-39-24

Punkt 126: Orientering om blå flag og badevandskvalitet

09.19.01-K08-1-25

Resumé

Der gives en orientering om Blå flag-ordningen og badevandskvalitet, da forvaltningen ofte modtager spørgsmål til blå flag ordningen, skiltning ved strandene og badevands app'en.

Sagsfremstilling

Blå Flag

Der er særlige regler før en strand kan opnå det Blå Flag, der er tale om en international ordning, hvor reglerne for strandene skal overholde EU's badevandsdirektiv, de danske myndigheders og Friluftsrådets krav til badevandet, for at kunne opnå det Blå Flag.

Badesæsonen er i perioden 1. juni - 15. september. Der skal udtages mindst 10 badevandsprøver i badesæsonen inklusiv præprøven. Resultaterne fra laboratoriet af vandprøverne opsættes på samtlige strande, når de foreligger.

For at få Blå Flag kræver det, at badevandet (hav) har en udmærket kvalitet. Det betyder, af den enkelte strand kun må have en stor overskridelse én gang indenfor en periode på fire år. En overskridelse er en analyse, som viser mere end 100 Intestinale enterokokker og 250 Escherichia coli pr. 100 ml badevand.

Friluftsrådet tildeler kun Blå Flag til de strande, som de seneste fire år har haft en udmærket badevandskvalitet.

På alle badestrandene opsættes en papirudgave af analyseresultaterne umiddelbart efter modtagelse fra analysefirmaet.

I 2024 var 8 af 9 overløbsbygværker i drift i badesæsonen. At et overløb "er i drift", betyder nødvendigvis ikke, at det påvirker tildeling af Blå Flag. Prøver til analyser udtages løbende gennem sæsonen, uafhængigt af vejret.

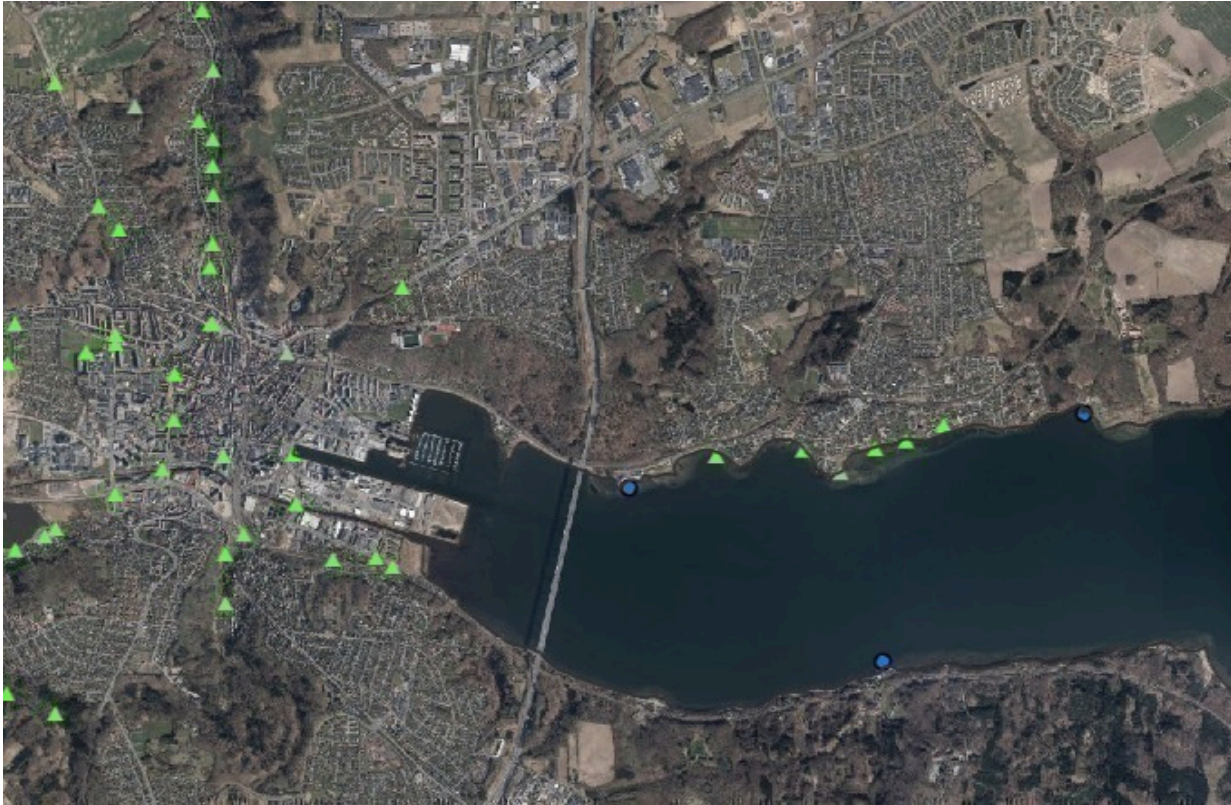
Varslingskilte

Badevandkvaliteten i Vejle Fjord kan være påvirket af opspædet spildevand fra Vejle Spildevands overløbsbygværker, som træder i kraft når det regner meget eller regner i længere tid, når det opspædet spildevand ikke længere kan være i ledningerne. Hermed kan spildevandet påvirke badevandskvaliteten - og varsling af de badende træder i kraft via skiltene. Varslingen sker via et samarbejde mellem Vejle Spildevand A/S, Vejle Kommune og DHI (Dansk Hydraulisk Institut).

DHI har direkte adgang til Vejle Spildevands overløbsdatabase og modtager løbende data for 12 overløbsbygværker som kan påvirke badevandskvaliteten i fjorden. Når en eller flere af disse overløbsbygværker "er i drift" bliver data modelleret i forhold til vejr, vind, overløbsmængde og strømningsretning. Varslingsskiltene bliver aktiveret, og der sker en varsling om forringet badevandskvalitet på den strand, der kan være påvirket af overløb.

Varslings systemet er udelukkende for Vejle Inderfjord og de tre strande, Albuen, Tirsbæk og Ibæk. På den enkelte strand er der opsat et elektronisk varslingsskilt.

Der er ikke tale om konkrete målinger, men en varsling til de besøgende/badende om, at der er forringet badevandskvalitet.



Placering af overløbsbygværker (grøn trekant) – og de 3 badestrande Albuen, Tirsbæk og Ibæk (blå cirkel)

Badevands app

Badevandsappen viser badevandskvalitet på Albuen, Tirsbæk, Ibæk, Sellerup, Hvidbjerg og Mørkholt. App viser det samme som varslingskiltene, men på de tre sidstnævnte badestrande er der ikke overløb af opspædet spildevand, som kan påvirke badevandskvaliteten. Derfor påvirkes badevand i app ikke af regnhændelser på disse strande.

Data i badevands app er uafhængig af Blå Flag ordningen.

Klima og resiliensvurdering

Vejle Spildevand A/S arbejder med at reducere overløb af opspædet spildevand og har indenfor det seneste år nedlagt flere overløb og etableret en opsamlingsstank på 5000 m³. Tiltag påvirker badevandskvaliteten positivt.

Sagens videre forløb

Sagen skal alene behandles i Teknisk Udvalg.

Indstilling

Teknik- og Miljødirektøren indstiller

at orienteringen tages til efterretning.

Beslutning

Taget til efterretning.

Bilag

Badevandskvalitet - blå flag

Punkt 127: Godkendelse af Vejle Spildevands mål om yderligere indsats vedrørende overløb

06.11.05-P19-1-25

Resumé

Vejle Spildevand A/S har anmodet kommunen om godkendelse af et projekt vedrørende en yderligere indsats mod overløb af urensset spildevand til Skærup Å. Kommunens godkendelse af projektet er nødvendig for, at Vejle Spildevand A/S kan bruge ekstra ressourcer på dette arbejde. Vejle Spildevand A/S skal bruge godkendelsen til en ansøgning til forsyningssekretariatet om tillæg til selskabets økonomiske ramme.

Sagsfremstilling

Forsyningssekretariatet kan øge et vandselskabs økonomiske ramme til meromkostninger ud over den generelle drift og vedligeholdelse af spildevandssystemet. Vejle Spildevand A/S ønsker en godkendelse af nedenstående projekt med henblik på, at få godkendt et tillæg til den økonomiske ramme hos forsyningssekretariatet. Vejle Spildevand har derfor indsendt en ansøgning om etablering af et spildevandsbassin/sparebassin i Børkop. Vejle Spildevands mål er at overløbsmængden fra to overløbsbygværker i Børkop by skal nedbringes med ca. 60 % i forhold til status (gennemsnit af den seneste 10 års periode). Se ansøgning i bilag 1.

Baggrund

Vejle Kommunes Spildevandsplan 2020-2028 beskriver mål og indsatser for håndtering af spildevand i Vejle Kommune. Spildevandsplanen har særligt fokus på at nedlægge og begrænse overløb af urensset spildevand med det mål at forbedre vandmiljøet og badevandskvalitet. Spildevandsplanen indeholder en del projekter, som handler om at reducere overbelastning af spildevands systemet når det regner, fordi det giver anledning til regnbetingede udledninger af urensset spildevand til vandmiljøet.

En af indsatserne i spildevandsplanen vedrører separering af regnvand og spildevand i Børkop. Vejle Spildevand har gennemført den planlagte indsats. Denne indsats har gjort det muligt at nedlægge 2 ud af i alt 4 overløbsbygværker i Børkop. De to tilbageblevne overløbsbygværker har forbindelse til hele det fælleskloakerede område syd for Skærup Å, og derved kan disse først nedlægges, når hele Børkop by, inklusive bymidten bliver separat kloakeret. Overløb fra disse to overløbsbygværker kan reduceres væsentligt ved at etablere et udligningsbassin. Herved kan størstedelen af overløbsvandet, blive opmagasineret i bassinet, og blive ført til renseanlægget efter regnens ophør. Vejle Spildevand vurderer, at det er muligt at nedbringe overløb fra de to overløbsbygværker med ca. 60 % for en investering på 12-15 mio. kr.

Det nye underjordiske bassin skal placeres ved byens tidligere cirkusplads. Se bilag 2. Her bygges et underjordisk betonbassin på ca. 1500 m³. Der kan over bassinet være græsareal eller andet, som indgår naturligt i omgivelserne, og der er mulighed for at tilføje et eventuelt rekreativt element oven på bassinet. Bassinet udføres med betondæk som kan tåle både jordoverdækning og alm. trafiklast fra lastbiler, traktorer og lign.

Grunden ejes af Vejle Kommune. Placering er drøftet med juridisk afdeling, naturdelingen samt vej og park. Lokaliteten er desuden drøftet med- og accepteret af Lokalrådet i Børkop.

Forvaltningen vurderer, at den supplerende indsats vedrørende forbedring af vandmiljøet i Skærup Å vil medføre en betydelig miljømæssig effekt. Indsatsen vil være med til at opfylde kommunens mål i spildevandsplanen vedrørende begrænsning af overløb samt statens mål om God Økologisk tilstand i Skærup Å. Forvaltningen vurderer desuden, at det underjordiske bassin ikke vil være til gene for borgerne i Børkop.

Vejle Spildevand har oplyst, at en forhøjelse af den økonomiske ramme ikke vil medføre takststigninger for forbrugerne.

Økonomi

Alle udgifter til bassinanlæg og retablering afholdes af Vejle Spildevand A/S.

Klima og resiliensvurdering

Etablering af et nyt spildevandsbassin betyder øget CO₂udledning ved etablering, drift samt rensning af spildevand på renseanlæg.

Sagens videre forløb

Sagen skal alene behandles i Teknisk Udvalg.

Indstilling

Teknik- og Miljødirektøren indstiller

at udvalget godkender Vejle Spildevands A/S mål om en supplerende indsats vedrørende begrænsning af overløb til Skærup Å fra to overløbsbygværker.

Beslutning

Godkendt.

Bilag

Bilag 1: Vejle Spildevands ansøgning om godkendelse af mål vedrørende overløb i Børkop

Bilag 2: Kortbilag vedrørende placering af bassinanlæg

Punkt 128: Spildevandsplantillæg nr. 11 - Kloakering af Åhusene

06.00.05-P16-9-25

Resumé

I forbindelse med realiseringen af Lokalplan nr. 1342, Boligområde ved Boulevarden 74, Vejle, er det nødvendigt at udarbejde et tillæg til Vejle Kommunes Spildevandsplan 2020-2028, er udlægger lokalplanområdet til delvis spildevandskloakeret.

Sagsfremstilling

Området er omfattet af lokalplan 1342, der er vedtaget af Vejle Byråd d. 06. november 2024. Lokalplanen giver mulighed for opførelse af etageboliger. Lokalplanområdet dækker ca. 1,95 ha og er i kommuneplanen udlagt til boligområde.

Området er delvis regnvandskloakeret, og områdets nuværende anvendelse er parkeringsplads og boldbane. Området vil med tillægget blive delvis spildevandskloakeret, dvs. at spildevand håndteres af Vejle Spildevand A/S, mens tag- og overfladevand håndteres lokalt. Vejle Spildevand A/S bekoster at føre stikledning til spildevand frem til hver enkelt grund. Grundet faldforholdene i lokalplanområdet, er det nødvendigt at Vejle Spildevand A/S etablerer en pumpestation til spildevand. Bygherre bekoster at etablere de nødvendige ledninger på hver enkelt grund, samt ledninger og anlæg til håndtering af tag- og overfladevand.

Området omfattet af spildevandsplantillægget ses herunder.



Efter politisk behandling i Byrådet fremlægges tillægget i 8 ugers offentlig høring fra uge 40 til uge 48, 2025.

Efter endt høringsperiode vil spildevandsplantillægget og eventuelle høringssvar blive forelagt til endelig politisk vedtagelse.

Økonomi

Vejle Spildevand A/S etablerer de nødvendige spildevandsledninger frem til grundgrænsen. Der opkræves tilslutningsbidrag vedrørende spildevand i henhold til Vejle Spildevand A/S gældende betalingsvedtægt.

Klima og resiliensvurdering

I forbindelse med spildevandskloakeringen vil det være nødvendigt at etablere nye ledninger. Der forventes en meget begrænset CO₂-udledning som følge af produktionen af materialer og anlægsarbejde.

Tag- og overfladevand håndteres lokalt ved nedsivning og bidrager derfor ikke til overløb i forsyningens system.

Sagens videre forløb

Sagen skal behandles af Økonomiudvalget og Byrådet

Indstilling

Teknik- og Miljødirektøren indstiller

at spildevandsplantillæg 11 godkendes og sendes i offentlig høring i otte uger fra uge 40 2025.

Beslutning

Anbefalet.

Bilag

Spildevandsplantillæg nr. 11 - Kloakering af Åhusene

Punkt 129: Endelig vedtagelse af tillæg 19 til spildevandsplan vedrørende lokalplan i Thyregod

06.00.05-P16-7-24

Resumé

Vejle Kommune vedtog i december 2020 Spildevandsplan 2020-2028. Tillæg 19 til spildevandsplanen beskriver kloakering af et nyt boligområde i Thyregod (Lokalplan 1377). Tillæg 19 har været i offentlig høring i 8 uger. Der er indkommet et hørings svar. Sagen fremlægges med henblik på endelig vedtagelse.

Sagsfremstilling

Den 18. december 2024 sendte forvaltningen tillæg 19 til spildevandsplanen i offentlig høring i 8 uger. Forvaltningen har sendt tillægget direkte i høring. Det er sket med henvisning til beslutning om at sende tillæg til spildevandsplaner, som omhandler mindre lokalplanområder, i offentlig høring [BY 8. nov. 2023] uden forudgående godkendelse af Byrådet. Tillæg 19 har været i ekstern høring i perioden fra 18. december 2024 til den 13. februar 2025.

Tillæg 19 vedrører ny kloakering af lokalplanområde 1377. Lokalplanområde 1377 vedrører et nyt boligområde i Thyregod, som i dag er landbrugsjord. Området indgår ikke i den gældende spildevandsplan, hvorfor der er behov for et tillæg til spildevandsplanen. Se vedlagte bilag 1.

Der er indkommet et hørings svar i høringsperioden. Hørings svaret fremgår af bilag 2, og vedrører bl.a. en fremtidig regnvandsledning på tilstødende matrikel. Vejle Spildevand og kommunen har haft en dialog med lodsejeren vedrørende placering af denne regnvandsledning. Kommunens svar på hørings svaret fremgår af bilag 3. Tillægget til spildevandsplanen er ikke ændret i forhold til det tillæg, der er sendt i offentlig høring.

Økonomi

Kloakeringsprojektet finansieres af Vejle Spildevand A/S. Der opkræves tilslutningsbidrag for tilslutning af spildevand og regnvand i henhold til Vejle Spildevand A/S gældende betalingsvedtægt.

Klima og resiliensvurdering

Etablering af et nyt spildevandssystem med rør, pumper og bassinanlæg betyder øget CO₂-udledning ved etablering, drift samt rensning af spildevand på renseanlæg.

Sagens videre forløb

Sagen skal behandles af Økonomiudvalget og Byrådet.

Historik

Teknik- og Miljødirektøren indstiller, den 3. juni 2025, punkt 108:

at udvalget anbefaler overfor Økonomiudvalget og Byrådet at vedtage tillæg 19 til spildevandsplanen.

Beslutning fra Teknisk Udvalg, den 3. juni 2025, punkt 108:

Udsat.

Alex Vejby Nielsen var fraværende.

Indstilling

Teknik- og Miljødirektøren indstiller

at udvalget anbefaler overfor Økonomiudvalget og Byrådet at vedtage tillæg 19 til spildevandsplanen.

Beslutning

Anbefalet.

Bilag

Bilag 3 Bemærkninger til høringssvar

Bilag 2: Høringssvar

Bilag 1: tillæg 19 til spildevandsplanen lokalplan 1377

Punkt 130: Endelig vedtagelse af tillæg 21 til spildevandsplanen vedrørende lokalplanområde 1282 (Grundet Skovby) Vejle

06.00.05-P16-4-25

Resumé

Vejle Kommune vedtog i december 2020 Spildevandsplan 2020-2028.

Tillæg 21 til spildevandsplanen beskriver kloakering af et nyt boligområde i Vejle (Lokalplan 1282, Grundet Skovby)

Tillæg 21 har været i offentlig høring i 8 uger. Der er ikke indkommet bemærkninger.

Sagen fremlægges med henblik på endelig vedtagelse.

Sagsfremstilling

Den 28. april 2025 sendte forvaltningen tillæg 21 til spildevandsplanen i offentlig høring i 8 uger. Forvaltningen har sendt tillægget direkte i høring. Det er sket med henvisning til beslutning om at sende tillæg til spildvandsplaner, som omhandler mindre lokalplanområder, i offentlig høring [BY 8. nov. 2023] uden forudgående godkendelse af Byrådet. Tillæg 21 har været i ekstern høring i perioden fra 28. april 2024 til den 23. juni 2025. Tillæg 21 vedrører ny kloakering af lokalplanområde 1282. Lokalplanområde 1282 vedrører et nyt boligområde i Vejle, Grundet Skovby, som i dag er landbrugsjord. Lokalplanområdet er tilrettet i forhold til den gældende spildevandsplan, hvorfor der er behov for et tillæg til spildevandsplanen. Se vedlagte bilag1.

Økonomi

Kloakeringsprojektet finansieres af Vejle Spildevand A/S. Der opkræves tilslutningsbidrag for tilslutning af spildevand og regnvand i henhold til Vejle Spildevand A/S gældende betalingsvedtægt.

Klima og resiliensvurdering

Etablering af et nyt spildevandssystem med rør, pumper og bassinanlæg betyder øget CO2 udledning ved etablering, drift samt rensning af spildevand på renseanlæg.

Sagens videre forløb

Sagen skal behandles af Økonomiudvalget og Byrådet.

Indstilling

Teknik- og Miljødirektøren indstiller

at udvalget anbefaler overfor Økonomiudvalget og Byrådet at vedtage tillæg 21 til spildevandsplanen.

Beslutning

Anbefalet.

Bilag

Tillæg-21-til-spildevandsplanen - Grundet Skovby

Punkt 131: Spildevandsplantillæg 23 - separatkloakering af Grejs

06.00.05-P16-7-25

Resumé

Vejle Kommune vedtog i december 2020 Spildevandsplan 2020-2028, som prioriterer indsatser vedrørende reduktion af overløb til vandmiljøet af urensset spildevand. Der er behov for et tillæg til spildevandsplanen, som beskriver en yderligere indsats vedrørende begrænsning af overløb af urensset spildevand til Grejs Å systemet. Tillægget beskriver et separeringsprojekt (adskillelse af spildevand og regnvand) af Grejs og de omkringliggende områder, som i dag stadig er fælleskloakerede, som vil reducere overløb til Grejs Å systemet betydeligt.

Spildevandsplantillægget indeholder en etapeplan, der fastsætter tidsplanen for hele separatkloakeringsprojektet og en mere præcis angivelse af ledninger og tekniske anlæg i etape 1, Grejs. Det vil være nødvendigt at placere ledninger på privat grund, grundet faldforhold og eksisterende ledningsplaceringer i byen. Tillægget indeholder en liste over de berørte matrikler.

Sagen fremlægges for udvalget med henblik på at sende tillæg 23 i offentlig høring i 8 uger.

Sagsfremstilling

Indledning

Størstedelen af Grejs er i dag separatkloakeret, men en mindre del af Grejs og de omkringliggende områder er stadig fælleskloakerede. De fælleskloakerede områder udleder opspædet spildevand ved større regnhændelser, og påvirker således Grejs Å systemet - både hydraulisk og med næringsstoffer. I de, i dag, fælleskloakerede områder ledes regnvand og spildevand til samme ledninger, som ledes til Vejle Centralreenseanlæg. Samlingen af tag- og overfladevand betyder, at kloakledningerne ved større regnhændelser aflaster opspædet spildevand til Grejs Bæk og Grejs Å. Udledningen af opspædet spildevand belaster Grejs Bæk og Grejs Å hydraulisk og bidrager til oversvømmelsen af Vejle Midtby og bidrager med udledningen af næringsstoffer til både vandløb og Vejle Fjord.

Med Spildevandsplantillæg 23, Separatkloakering af Grejs, udlægges de fælleskloakerede områder til separatkloakerede, så antallet af overløb reduceres betydeligt. Tag og overfladevand fra det separatkloakerede opland forsinkes og renses i bassiner. Eksisterende bassin planlægges udvidet og Vejle Spildevand A/S etablerer et nyt bassin i udkanten af Grejs.

Formålet med separatkloakeringen er både at begrænse den hydrauliske belastning af Grejs Å systemet, der bidrager til oversvømmelse af Vejle Midtby ved voldsomme regnhændelser, og at reducere udledningen af næringsstoffer fra overfaldsbygværkerne i kloakoplandet.

Området omfattet af spildevandsplantillægget ses herunder.



Status

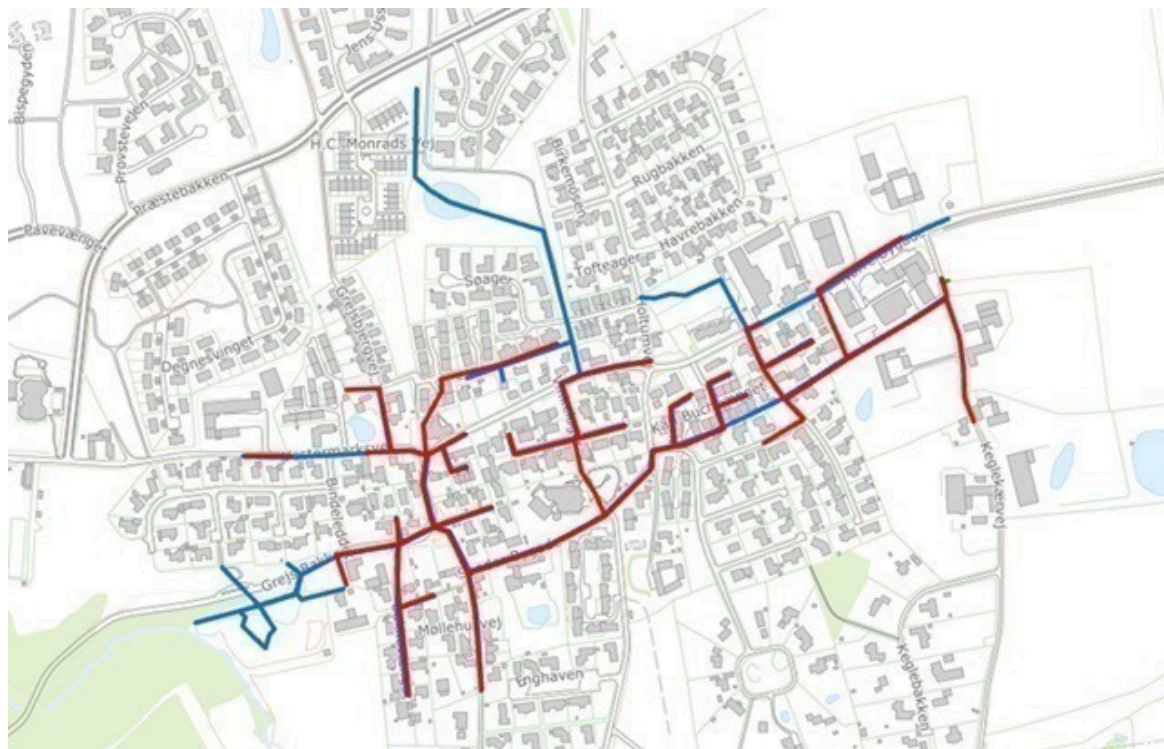
Området er på nuværende tidspunkt fælleskloakeret, så tag- og overfladevand og sanitært spildevand ledes på samme ledning og herfra til Vejle Centralrenseanlæg. Med nærværende tillæg udlægges til planlagt separatkloakering.

Tidsplan

Tidsplanen for separering af regnvand og spildevand i en del af det fælleskloakerede opland i Grejs forventes gennemført i perioden 2025 - 2028. En mere detaljeret tidsplan findes i spildevandstillægget. Tidsplanen for separatkloakering af områderne Skovvænget og Grejsdalsvej, er ikke endeligt fastlagt, men forventes påbegyndt efter 2028.

Ledningsanlæg

Ledningsdisponeringen for kloakering af området illustreres herunder.



Projektets betydning for grundejerne

Vejle Spildevand A/S etablerer en ledning til spildevand og en ledning til tag- og overfladevand. Der etableres to stik eller skelbrønde til hver grund – En til tag- og overfladevand og en til spildevand. Når Vejle Spildevand A/S har etableret ledninger og stikbrønde, vil grundejerne modtage et påbud om at tilslutte spildevand og tag- og overfladevand til de respektive brønde. Frist for arbejdets udførelse er ca. et halvt år.

Fristen for opfyldelse af påbuddet er dog tidligst tre år efter spildevandsplantillægget høringsperiode.

Grundlag for ekspropriation

Ledningsanlæg placeres så vidt muligt i offentlige vejarealer. Ved etablering af spildevandsledninger ejet af Vejle Spildevand A/S på privat grund, skal der tinglyses en deklaration blandt andet til at sikre adgangsrettigheder for kloakforsyningen (servitutpålæg). I ovenstående projekt vil det blive nødvendigt at etablere ledninger eller andre anlæg på private matrikler. Det betyder, at der er matrikler, som enten vil blive pålagt servitutter i tilfælde af ejers accept eller blive eksproprieret, såfremt ejer ikke accepterer. Grundejere som enten vil blive pålagt servitutter efter frivillig aftale, eller bliver pålagt servitutter ved ekspropriation kontaktes af Vejle Spildevand A/S. Erstatning udbetales efter gældende takster. Det fremgår af tillæg 23 til spildevandsplanen om der er berørte matrikler, og i givet fald hvilke matrikler, der kan blive berørt. Berørte grundejer orienteres særskilt.

Miljøvurdering

Ifølge Lov om miljøvurdering af planer og programmer (LBK nr. 4 af 03. januar 2023) § 8 stk. 2, skal myndigheden gennemføre en vurdering af, om planer og programmer kan få væsentlig indvirkning på miljøet, når disse er omfattet af § 8, stk. 1

Kommunen vurderer at tillæg nr. 23 til Vejle Kommunes spildevandsplan ikke er omfattet af kravet om miljøvurdering, da miljøscreeningen af dette tillæg har vist, at der ikke er sandsynlighed for væsentlige miljøpåvirkninger som følge af tillægget. Tillægget udgør en mindre ændring af den eksisterende miljøvurderede spildevandsplan.

Effekt på miljøet

Næringsstofreduktion:

Reduktionen af overløb vil medføre en reduktion i overløbsmængder på 84.362 m³ (2023 nedbør), svarende til en reduktion på 75%. Næringsstofbelastningen vil reduceres med ca. 827 kg kvælstof og 152 kg fosfor årligt (2023-tal), svarende til en reduktion på 89% for kvælstof og 95% for fosfor, til gavn for vandløb og Vejle Fjord.

Nedlæggelsen af overløbet (OF.348) og etableringen af stuvningsvolumener koblet med udvidelsen af eksisterende regnvandsbassin og etablering af nyt regnvandsbassin, reducerer udledningen af opspædet spildevand betydeligt ved større regnhændelser. Reduktionen har en positiv indvirkning på vandløbenes flora og fauna, og kan bidrage til reducere store spidser i vandføringen. Separatkloakeringen vil have en positiv effekt i forhold til tilbageholdelse af vand og dermed bidrage positivt i forhold til oversvømmelse af Vejle Midtby ved ekstreme regnhændelser.

Begrænsning af hydraulisk belastning:

Etableringen af tekniske anlæg til forsinkelse af tag- og overfladevand betyder, at den maksimale udledning ved en 1-årshændelse reduceres fra 967 l/s til 63 l/s – En reduktion på ca. 93% og fra 1.455 l/s til 96 l/s ved en 5-årshændelse, svarende til en reduktion på 93%.

Der etableres et nyt bassin, der udføres med graderet udledning, så udledningshastigheden ved forskellige regnhændelser så vidt muligt vil ligne den naturlige overfladeafstrømning fra området, og således belaste vandløbet mindst muligt. Modellerne der benyttes til beregningen af tilledningen af vand, er baseret på regndata fra området og målinger af vandføringen i Grejs Å.

Ikrafttrædelse

Dette tillæg til kommunens spildevandsplan forventes at sendes i offentlig høring i perioden d. 29. september 2025 til 24. november 2025. Tillægget forventes endeligt vedtaget i begyndelsen af 2026

Efter endt høringsperiode vil spildevandsplantillægget og eventuelle høringssvar blive forelagt til endelig politisk vedtagelse.

Økonomi

Vejle Spildevand A/S etablerer og finansierer ledninger og anlæg til forsinkelse og rensning af tag- og overfladevand.

Klima og resiliensvurdering

Anlægsarbejdet af nyt regnvandssystem vil medføre en øget CO₂-udledning. Når arbejdet er udført reduceres mængden af spildevand der skal pumpes til Vejle Centralrenseanlæg.

Sagens videre forløb

Sagen skal behandles af Økonomiudvalget og Byrådet.

Indstilling

Teknik- og Miljødirektøren indstiller

at udvalget overfor Økonomiudvalg og Byrådet anbefalet at Spildevandsplantillæg 23 til kommunens spildevandsplan sendes i 8 ugers offentlig høring.

Beslutning

Anbefalet.

Bilag

Spildevandsplantillæg - Grejs.pdf

Punkt 132: Orientering om Projekt Mærk Fjorden

01.05.00-P20-13-25

Resumé

Nordea-fonden har juni 2025 givet tilsagn til projekt Mærk Fjorden. Med et samlet budget på 14 mio. kr. skal projektet sætte fokus på fremtidens klima-, natur-, og biodiversitetsudfordringer. Fra Haraldskær over Økolariet til Brønsodde, vil Vejle Kommune og Syddansk Universitet (SDU) formidle, inddrage og skabe debat om vores klima og havmiljø. Håbet er at involvere Vejle Kommunes borgere, og understøtte dialog om de natur- og klimaudfordringer, som Vejle Kommune står overfor.

Anlægsbevilling til projekt Mærk Fjorden behandles i Klima-, Natur- og Miljøudvalget. Teknisk Udvalg orienteres hermed om projektet.

Sagsfremstilling

KNMU indstillede april 2024, at Vejle Kommune fortsætter arbejdet med Sund Vejle Fjord og herunder udarbejdelse af ny ansøgning til Velux Fonden. Bevilling fra Velux Fonden til Sund Vejle Fjord 2.0 faldt på plads januar 2025. To centrale forudsætninger for den nye 5-årige aftale med Velux Fonden er dels krav om målbar indsats i oplandet til Vejle Å, dels krav om et mere ambitiøst greb på emnerne; formidling og borgerinddragelse. Kravet om målbar indsats i oplandet til Vejle Å imødegås blandt andet igennem resultaterne fra Vork Projektet. For at imødekomme krav om mere formidling og borgerinddragelse, indsendte forvaltningen i marts 2025 under arbejdstitlen, Mærk Fjorden, ansøgning til Nordea-fonden. Nordea-fonden har juni 2025 kvitteret for ansøgningen med et fuldt tilsagn på et samlet budget, 14 mio. kr.

Som en overbygning på projekt Sund Vejle Fjord 2.0 skal det nye projekt bygge bro imellem Vejle Kommunes borgere, og de forskellige naturbaserede forvaltningstiltag, der skal sikre byen imod et stigende havniveau og bringe Vejle Fjord tilbage i god økologisk tilstand. Det er projektets vision at skabe accept og forståelse for de naturbaserede løsninger, hvad enten det drejer sig om areal-omlægning i landbruget og grøn trepart, klimatilpasning langs kysterne under projekt Membranen, eller marin naturgenopretning under havets overfalde med projekt Sund Vejle Fjord.

Projekt Mærk Fjorden

Ved Brønsodde Fiskeri- og Bådlaug etableres en Marin Feltstation med skole-, forskning-, og formidlings- tjeneste. Feltstationen skal fungere som Vejle Fjords bredt favnende samlingspunkt, hvor folkeskoler, gymnasier, universitetsstuderende og forskere får plads til at fordybe sig i fjordens økosystemer. Stedet skal danne rammen for aktiviteter og undervisning, dels skemalagte besøg af skoleklasser, dels arrangementer og events. Feltstationen skal rumme undervisnings- og mødelokale, vådlaboratorium samt et formidlingsrev med en tilgængelig platform for skolebørn for enden af eksisterende bådebro. Se Bilag 1. Den endelige udformning af feltstationen afklares i den nærmeste fremtid i forbindelse med gennemført lokalplan for lokaliteten. Der bliver ingen adgang til den Marine Feltstation for den brede offentlighed. Ligesom det er tilfældet i dag, kan arrangementer og undervisningsforløb ved Brønsodde fremover kun gennemføres efter indgået aftale og supervision af naturvejleder, eller projektfolk fra Sund Vejle Fjord / SDU.

Et centralt formål med opbygningen af en marin feltstation bliver etablering af faciliteter til forskning og pilotforsøg samt marin naturgenopretning med ålegræsfrø. Naturgenopretning med ålegræsfrø vil udgøre et vigtigt supplement til ålegræstransplantation. SDU bidrager med en stor del af projektets egenfinansiering med samlet 2,3 mio. kr. Som en integreret del af SDU's uddannelsesprogram er ambitionen at tilknytte stedet til en formel masteruddannelse indenfor ccc. Sidstnævnte afhænger af endelig godkendelse fra Akkrediteringsrådet.

Ud over den Marine Feltstation ved Brønsodde, etableres der en ny indgangsportal på Økolariets forplads. Udstillingen på Økolariet forplads får titlen; Fjorden Puls, og handler om at gøre det usynlige under havets overflade synligt. Forpladsen forvandles til et læringsrigt og sanseligt mødested, hvor vandets historier formidles ind i en samlet fortælling om Vejle Fjord og dets opland og de løsninger, der lægges op til i regi af den grønne trepart. Også Naturudstillingen ved Haraldskær får et løft, hvor der skal udarbejdes en film om sammenhængen mellem fjordens økologi og udledningerne af næringsalte fra by og land.

Økonomi

SDU's andel på 2,3 mio. kr. samt Økolariets timer 1,9 mio. kr. indgår i projektet som egenfinansiering, hvorfor der ikke søges anlægsbevilling til den del.

Ny/ændring af Anlægsbevilling (i 1.000 kr.)			Udgift	Indtægt
Udvalg	Stednr	Projekt		
KNMU	089.xxx	Mærk Fjorden	9.858	-6.900
Ændring af anlægsbevillinger i alt			9.858	-6.900

Figur 1 Ny/ændring af anlægsbevilling

Tillægsbevilling til rådighedsbeløb (i 1.000 kr.)			Budgetår	Konsekvenser i overslagsår			
Udvalg	Stednr	Projekt	udg/indt	2025	2026	2027	2028
Tillægsbevilling:							
KNMU	089.xxx	Mærk Fjorden	Udgift	1.990	6.160	1.708	
KNMU	089.xxx	Mærk Fjorden - tilskud fra Nordea Fonden	Indtægt			-6.900	
Finansiering:							
KNMU	089.060	Sund Vejle Fjord	Udgift	-1.990	-812		
KNMU	050.086	Natur- og Miljømyndighedspuljen	Udgift		-156		
Tillægsbevilling netto i alt				0	5.192	-5.192	0
Kassen (- = forbrug)				0	0	0	0

Figur 2 Tillægsbevilling til rådighedsbeløb

Opsummering af de bevillingsmæssige konsekvenser

Sagen medfører, at der gives anlægsbevilling og afsættes rådighedsbeløb på i alt 9,858 mio. kr. i udgift og 6,9 mio. kr. i indtægt til projekt Mærk Fjorden i årene 2025 til 2027. Udgiften finansieres af det afsatte budget til Sund Vejle Fjord med i alt 2,802 mio.kr., Natur- & Miljømyndighedspuljen 0,156 mio. kr. og tilskud fra Nordeafonden med 6,9 mio. kr.

Af det afsatte budget i 2025 forventes der overførsel til 2026 på ca. 1,35 mio. kr. - dette indgår i overførselssag 2025/2026.

Høring

Centralt Budget har ingen bemærkninger af bevillingsmæssig karakter.

Klima og resiliensvurdering

Projekt Sund Vejle Fjord skal forbedre miljøtilstanden i Vejle Fjord og herunder genskabe tabte marine levesteder såsom ålegræsbede, stenrev og muslingebanker. Indsatsen fremmer ikke kun biodiversiteten, men gavner også klima og resiliens. Den marine feltstation og undervisningslokale ved Brønsojde bygges på et hævet søjlefundament, der tillader perioder med oversvømmelse og stormflod. Bygningerne tilstræbes konstrueret 100% af genbrugsmaterialer. Alle tagflader dækkes med sedum.

Sagens videre forløb

Sagen behandles i Klima-, Natur- & Miljøudvalget, Økonomiudvalg og byråd.

Til orientering i Teknisk Udvalg.

Indstilling

Teknik- og Miljødirektøren indstiller

at udvalget tager orienteringen til efterretning.

Beslutning

Taget til efterretning.

Bilag

Bilag 1, Skitser til Marin Feltstation, Brønsojde

Punkt 133: Status på klimahandlingsplan Teknik Udvalg

01.30.00-P20-11-23

Resumé

Teknisk Udvalg vedtog på møde den 21. november 2023 en klimahandlingsplan for 2024-25 (Bilag 1). Klimahandlingsplanen fokuserer på fem centrale indsatsområder: grønne lokalplaner og bæredygtig byudvikling, konkrete energiindsatser, implementering af grønt visionstillæg til mobilitetsplanen, klimatilpasning i anlægs- og driftsprojekter samt nye prioriteringer i infrastruktur. Udvalget gives en status på indsatsområderne.

Sagsfremstilling

Teknisk Udvalgs klimahandlingsplan udmønter Vejle Kommunes DK2020 klimaplan inden for Teknisk Udvalgs område. Planen skal understøtte arbejdet med at fremme lokal energiproduktion, udfase fossile opvarmningsformer og styrke grøn mobilitet gennem trafikøer, cykelinfrastruktur og vejdrift. Der skal arbejdes systematisk med klimatilpasning i nye anlæg og med at integrere klimahensyn i planlægning og beslutningsprocesser.

Udkast til en ny klimaplan for hele Vejle Kommune blev godkendt i Byrådet 28. maj 2025, klimaplanen har været i otte ugers høring fra 2/6 til 28/7 2025 og forventes endeligt godkendt i Byrådet 27. august 2025. Der skal laves en ny klimahandlingsplan for Teknisk Udvalg som følge af den nye klimaplan. Dette sker i det nye udvalg i foråret 2026.

Status på gældende klimahandlingsplan

Klimahandlingsplanen har fem indsatsområder:

1. Grønne lokalplaner og bæredygtig byudvikling
2. Konkrete energiindsatser
3. Implementering af grønt visionstillæg til mobilitetsplan
4. Ny proces for klimatilpasning i anlægs- og driftsprojekter
5. Et nyt blik på infrastrukturprioriteringer

Nedenfor gives en status på indsatserne pr. 1. juli 2025.

1. Grønne lokalplaner og bæredygtig byudvikling	<p>Kommuneplanens revisionstemaer</p> <p>I Kommuneplanen, der forventes vedtaget august 2025, er der indarbejdet flere bæredygtige initiativer, såsom at begrænse grundstørrelserne, sikre mere og bedre adgang til naturen samt skabe større incitament til at bygge mere kompakt.</p> <p>Beregning af klimapåvirkning</p> <p>Flere kommuner, universiteter og rådgivningsfirmaer arbejder på at udvikle modeller til at beregne klimapåvirkningen fra byudvikling og byggeri. Forvaltningen følger udviklingen i markedet, og når mulighederne er mere udviklede, præsenteres Teknisk Udvalg for et eller flere systemer, forud for en eventuel politisk beslutning om, hvorvidt vi skal indarbejde et sådant redskab i lokalplanlægningen.</p> <p>Tidlig klimaplanproces – klimafokus tidligt i lokalplanprocessen</p> <p>Bygherre/udvikler orienteres om, at projektet vil blive vurderet efter bæredygtighedsvurderingen, og får udleveret en folder om værktøjet. Derefter</p>
---	---

foregår en dialog, og projektet kan justeres undervejs, inden lokalplanforslag og vedtagelse.

Bæredygtighedsvurdering

Bæredygtighedsvurderingen er nu en fast del af lokalplanlægningen. I forbindelse med alle lokalplanprocesser udarbejdes en bæredygtighedsvurdering, som gør det muligt for forvaltningen at have en dialog om, kommunikere om og arbejde med bæredygtig byudvikling. Ambitionen er, at det skal gøre Byrådet i stand til at træffe bæredygtige valg og beslutninger. Bæredygtighedsvurderingen er et redskab, der er udarbejdet i samarbejde med trekantskommunerne.

Formålet med vurderingen er at vise, hvor bæredygtig en lokalplan er – både hvor det er godt, og hvor der er mulighed for forbedring. Vurderingen giver politikerne et redskab til at vurdere og træffe bæredygtige valg og beslutninger i forhold til den ønskede planlægning. I sidste ende er bæredygtighed også et valg og en prioritering sammen med en række andre hensyn.

Bæredygtighedsvurderingen er et redskab, der er udarbejdet i samarbejde med trekantskommunerne, og bruges i dialogen med udviklere.

I de lokalplaner, hvor det er relevant, udarbejdes desuden vandhåndteringsplaner.

2. Konkrete energiindsatser

Konkretisere fremtidige VE-anlæg

Vedttaget principbeslutning for at arbejde videre med VE-anlæg (vindmøller og solceller mm.) i tre områder:

- Øster-Starup - planlægning af energipark (vind og sol) - forslag til kommuneplantillæg og lokalplan forventes vedtaget inden sommerferien 2025.
- Give Nord - udvikling af projekt (sol og vind samt biogasanlæg) - informationsmøde afholdt medio april 2025, modtagelse af projektansøgning forventes ultimo 2025/primo 2026.
- Vejle Nord - udvikling af projekt (sol, vind samt lokalvarme) - afventer en eventuel ny udvikler.

Følgende projekter er etableret og/eller godkendt:

- Viuf-Håstrup solcellepark er etableret - forventet ibrugtagning uge 30, 2025.
- Ringive - godkendt lokalplan for solcelleanlæg - forventes nettilsluttet tidligst i 2028 - afventer udmelding fra RAH-net/energinet.

Lokalplan for udvidelse af Kiddegaard biogas igangsat

	<p>Kortlægge energiinfrastruktur</p> <p>Proaktiv udbygning af infrastruktur – samarbejde med Energinet og netselskaber.</p> <p>Særligt fokus på forsyningsikkerhed, tilslutning af VE-anlæg, elektrificering af virksomheder og tung transport.</p> <p>Understøtte sektorkobling</p> <p>Understøtte sektorkobling generelt, f.eks. gennem arbejdet med energinetværk og samarbejde med grønne erhvervsguides.</p> <p>Særligt fokus på sektorkobling med landbruget, herunder samarbejde om landbrugets rolle i fremtidens energiforsyning.</p> <p>Understøtte Power To X i Trekantområdet</p> <p>Vejle Kommune er en aktiv partner i det offentlige-private netværk Triangle Energy Alliance, der arbejder for at sikre PtX investeringer i Trekantområdet. Netværket er meget aktivt og arbejder ihærdigt på at sikre de regionale interesser i bl.a. brintinfrastruktur, samarbejder mellem virksomheder i værdikæden samt generelt oplysning om emnet.</p>
<p>3. Implementering af grønt visionstillæg til mobilitetsplan</p>	<p>Analyse og implementeringsplan for etablering af trafikører i Vejle Midtby</p> <p>Ikke igangsat</p> <p>Plan for etablering af mobilitetsknudepunkter</p> <p>Arbejde med at udpege og screene 25 mobilitetsknudepunkter, samt udarbejdelse af plan for udvikling af disse er færdiggjort.</p> <p>Markedsføring af mobilitetsknudepunkter</p> <p>Ikke udført, da mobilitetsknudepunkterne ikke er etablerede</p> <p>Elevinddragelse i skolevejsarbejde</p> <p>Der er i 2025 etableret en ny hjertezoner ved Gårslev Skole. Nu er der i alt 4 hjertezoner v. skoler i Vejle Kommune på baggrund af skolernes ønsker. Der er desuden gennemført et inddragelsesforløb med elever omkring trafik og mobilitet på Rosborg Gymnasium.</p> <p>Der er igangsat et samskabelsesprojekt hvor borgere kan arbejde med at udvikle egne lokale mobilitetskampagner.</p>

	<p>Etablering af gå-/cykelbusordninger til skoler</p> <p>Den indledende planlægning og udvikling af undervisningsmaterialer mv. til implementering af gå/cykelbus er udført og der forventes opstart på en skole efter sommerferien 2025.</p> <p>Tilsyn/praj</p> <p>Der er ved at blive indhentet priser på, hvad det koster at gennemkøre alle de større cykelruter, hvad det koster at øge serviceniveauet ved praj ift. beskæring, lapning af huller samt manglende fejning og hvad det koster at udbedre eksisterende mangler.</p> <p>Snerydning – optimering af snerydning på cykelstier</p> <p>Der indhentes priser på øget snerydning på cykelstier i byerne.</p> <p>Vejudstyr – fokus på fjernelse af fysiske barrierer på cykelstier</p> <p>Der arbejdes løbende med at fjerne barrierer, primært som følge af specifikke henvendelser fra borgere.</p> <p>Opgravning</p> <p>Nyt fokus på prioritering af cyklistere ved gravearbejder er implementeret.</p>
4. Ny proces for klimatilpasning i anlægs- og driftsprojekter	Ikke igangsat
5. Et nyt blik på infrastrukturprioriteringer	Ikke igangsat

Elementer i ny klimaplan med relevans for Teknisk Udvalg

Den nye klimaplan har, lige som den gældende klimaplan, mål for reduktion af CO2 udledning inden for både energi og mobilitet, og der er i den nye klimaplan et øget fokus på at opnå reduktioner inden for byggeri og forbrug. Derudover skærper den nye klimaplan målet for produktion af vedvarende energi. Der bliver nu et mål om, at der i 2030 skal produceres lige så meget strøm fra vedvarende energikilder som der forbruges inden for kommunegrænsen. Det vil sige, at Teknisk Udvalg spiller en endnu større rolle ift. opnåelse af klimaplanens mål.

En kommende klimahandlingsplan bør derfor tage endnu mere ambitiøst fat om at arbejde målrettet med at reducere udledningerne fra energisektoren, transportsektoren og byggeriet. Dette skal ske på flere måder. Det starter med planlægningen, hvor fremtidens byområder bør designes med en lavere materialebehov, dvs. mindre bygninger og mindre vejanlæg. Det skal også ske på mobilitetsområdet, hvor principperne fra det grønne visionstillæg til mobilitetsplanen skal realiseres. Og det skal ske i den daglige dialog med udviklere om, at der skal transformeres mere end der skal nybygges. Hele værdikæden inden for byggeriet skal understøttes i en mere klimavenlig retning.

Næste skridt

Primo 2026, når det nye fagudvalg er tiltrådt, udarbejdes en ny klimahandlingsplan for årene 2026-2027, der fastlægger de næste indsatsatser for klimahandling inden for Teknisk Udvalgs område.

Klima og resiliensvurdering

Der er 5 år til at nå klimaplanens mål om 70% reduktion i udledning af klimagasser ift. 1990. I det seneste klimaregnskab, lavet på data fra 2023, fremgår det, at udledningerne i Vejle Kommune er faldet 51%. Reduktionen i udledning skal primært ske på landbrug og transport, samtidig med at der skal ske en væsentlig udbygning i vedvarende energiproduktion for at følge med væksten og omstillingen fra fossil energi og for at leve op til det nye klimaplansmål om at producere lige så meget grøn strøm som der forbruges inden for kommunegrænsen.

Reduktion i udledning på transportområdet skal både ske via elektrificering af bilparken samt en reduktion i antal kørte kilometer i bil og reduktion i antal flyveture.

Lokal- og kommuneplanlægning spiller en stor rolle ift. at begrænse udledningerne fra fremtidens byområder. Udledningen fra byggeriet tæller ikke med i kommunens klimaregnskab, men der er krav i den kommende klimaplan til at kommunen arbejder målrettet med reduktionen af udledningerne fra byggeriet, da de på nationalt niveau tæller for ca. 30 % af de samlede udledninger.

Sagens videre forløb

Sagen skal alene behandles i Teknisk Udvalg.

Indstilling

Teknik- og Miljødirektøren indstiller

at orienteringen tages til efterretning.

Beslutning

Taget til efterretning.

Bilag

Klimahandlingsplan Teknisk Udvalg 2023

Punkt 134: Lukket: Vejle Prisen 2024

01.00.00-P00-2-24

Punkt 135: Orientering om Byvision Egtved og Jelling - fordeling af midler til realisering af initiativer

01.02.17-P16-8-18

Resumé

Vejle Kommune og lokale 'Bypuljegrupper' inviterede borgerne i Egtved og Jelling til at indsende projektidéer, der understøtter byernes byvisioner. Projekterne blev efterfølgende sat til afstemning på BorgerLab. 314 borgere i Egtved og 295 i Jelling stemte, og i alt 14 projekter har modtaget tilsagn om støtte.

Sagsfremstilling

Borgerne i Egtved og Jelling har sat retning for lokale projekter

I foråret 2025 opfordrede Vejle Kommune og de lokale 'Bypuljegrupper' – bestående af repræsentanter fra lokalråd/udviklingsråd, handels- og erhvervsforeninger samt Teknik & Miljø – borgerne i Egtved og Jelling til at indsende projektidéer, der kunne skabe lokal værdi og understøtte realiseringen af byvisionerne i de to byer.

I Egtved blev der indsendt 15 projektidéer – både små og store – mens borgerne i Jelling bidrog med i alt 25 idéer. 'Bypuljegrupperne' gennemgik alle forslag og sikrede, at de levede op til kriterierne, som er godkendt af Teknisk Udvalg.

Projektidéer blev derefter lagt op til offentlig afstemning via BorgerLab – Vejle Kommunes digitale platform for borgerinddragelse. Her fik borgerne i både Egtved og Jelling mulighed for at prioritere de projekter, de ønskede realiseret. Hver by har en pulje på 0,5 mio. kr. til rådighed.

Resultatet i Egtved

314 borgere afgav deres stemme online. Følgende seks projekter har opnået tilsagn fra Byvisionspuljen:

- *Egtved Friluftshus – Porten til Ådalen*
- *Egtved Pige TROLD*
- *Egtvedpigen – En Skulpturel Hyldest*
- *Byen der gror – med dyr og biodiversitet*
- *Solens rejse – En port til Egtved. Forbindelse mellem "Verden" og "Byen"*
- *Udsigtstårn på Sporet til Oustrup*

Resultatet i Jelling

295 borgere deltog i afstemningen online. Følgende otte projekter har opnået tilsagn fra Byvisionspuljen:

- *Træningscenter Thyra i Gormhallen*
- *Badebro ved Fårup Sø*
- *Jamfredag på Byens Hus*
- *QR-guidede gåture rundt i Jelling*
- *Åbent cykelværksted*
- *Udendørs Arch Ball multibord*
- *Nytænkning af Jelling Guiden – din digitale guide til byens liv*
- *Tilbud om leg med ler*

Alle projektbeskrivelser kan læses på: www.borgerlab.vejle.dk

Klima og resiliensvurdering

Projekter der realiseres skal redegøre for valg omkring bæredygtighed og klima.

Sagens videre forløb

Sagen skal alene behandles i Teknisk Udvalg.

Historik

Teknik- og Miljødirektøren indstiller, den 5. november 2024, punkt 215:

at kriterierne godkendes, og

at rammer for processen godkendes

Beslutning fra Teknisk Udvalg den 5. november 2024, punkt 215:

Godkendt.

Indstilling

Teknik- og Miljødirektøren indstiller

at udvalget tager orienteringen til efterretning.

Beslutning

Taget til efterretning.

Punkt 136: Delebiler og lokalsamfund. Orientering om status for forsøg

05.00.00-P20-2-23

Resumé

Orientering om forsøg med delebiler via Innovationspuljen. Teknisk Udvalg afsatte 0,3 mio. kr. fra Innovationspuljen til forsøg med udbredelse af delebiler den 20. juni 2023 på sag 140. Målet var i første omgang kommunens centerbyer, men et vellykket forsøg fra lokalrådet i Givskud med delebiler medførte, at forsøget blev udvidet til hele kommunen. Delebiler bidrager til at understøtte bosætning i de mindre lokalsamfund og tilbyder et alternativ, som hverken er privat bil eller offentlig transport. Forsøget har pr 1. august nu kørt i minimum 1/2 år for de sidst etablerede delebiler i forsøget. Forvaltningen orienterer derfor på mødet om, hvor meget bilerne er blevet brugt i 2025.

Sagsfremstilling

Lokalsamfund og lokalråd i Vejle Kommune har de seneste to år etableret 10 debilsordninger i Vejle Kommune.

Det er sket via en forsøgsordning fra Teknisk Udvalg, samt på opfordring fra Udvalget for Lokalsamfund og Nærdemokrati. Hvis forsøget er vellykket, vil det være et incitament for andre lokalsamfund til at fundraise midler til en basisinvestering i delebiler.

De sidste ordninger kom i stand i starten af 2025. Forvaltningen kan derfor nu præsentere udvalget for statistik over, hvor meget bilerne bliver brugt.

Ordnningen blev igangsat af Teknisk Udvalg på møde den 20. juni 2023 vedrørende Teknisk Udvalgs innovationspulje. Her afsatte udvalget 0,3 mio. kr. til en forsøgsordning med delebiler. Udvalget afsluttede ordningen på møde den 24.11.2024. Det blev besluttet at de overskydende midler kunne anvendes til en mediekampagne for øge opmærksomheden om de eksisterende delebiler.

Forvaltningen prioriterer, at midlerne først og fremmest anvendes til at få endnu flere lokale ordninger op at stå. Kampagnen har derfor været udsat af flere omgange, da der fortsat kommer henvendelser fra interesserede lokalsamfund. Siden beslutningen den 24.11 er det således lykkedes at startet en ordning i Vonge, Kollemorten og Skibet. Der arbejdes i juni 2025 med en henvendelse fra Brejning.

Kommunens kampagne for delebiler, herunder køb af reklamer på nye delebiler, afsluttes endeligt med udgangen af 2025.

Økonomi

Overskydende midler tilbageføres til innovationspuljen.

Klima og resiliensvurdering

Delebiler forventes at bidrage til at behov for at anskaffe egen bil reduceres eller udsættes. Delebiler kan medføre øget privat bilisme, hvis borgere som aldrig ville anskaffe egen bil eller ekstra bil begynder at tage bilen fremfor offentlig transport.

Sagens videre forløb

Sagen skal alene behandles i Teknisk Udvalg.

Sagen er til orientering i Klima-, Natur- og Miljøudvalget.

Historik

Teknik- og Miljødirektøren indstiller, den 12. august 2025, punkt 135:

at orienteringen tages til efterretning.

Beslutning fra Klima-, Natur- og Miljøudvalget, den 12. august 2025, punkt 135:

Taget til efterretning.

Indstilling

Teknik- og Miljødirektøren indstiller

at orienteringen tages til efterretning.

Beslutning

Taget til efterretning.

Punkt 137: Vejnavne til godkendelse

05.01.01-P21-113-25

Resumé

Vejnavnegruppen indstiller vejnavne til udvalgets godkendelse.

Sagsfremstilling

Vejnavnegruppen anbefaler følgende vejnavne;

1) **Valmuemarken** - vedr. Lokalplan nr. 1348. Boligområde ved Baskærvej, Egtved.



Vejnavnegruppen begrundelse for navngivning:

Vejen navngives **Valmuemarken** efter forslag fra Egtved Udvalgsråd, jf. navnesammenhæng med det nærliggende Solsikkehaven.

2) **Vinterhaven** - vedr. Lokalplan nr. 1418. Boligområde ved Ribe Landevej i Nr. Vilstrup.



Vejnavnegruppen begrundelse for navngivning:

Efter drøftelse. Vejen navngives **Vinterhaven** efter forslag fra Vejnavnegruppen.

3) **Emmervænget** - vedr. Lokalplan nr. 1317. Boligområde ved Kølholt, Skibet.



Vejnavnegruppen begrundelse for navngivning:

Vejen navngives **Emmervænget** efter forslag fra Vejnavnegruppen.
Baggrunden for vejnavnet er sammenhængen med Rapsvænget, Rugvænget og Bygvænget i samme område.

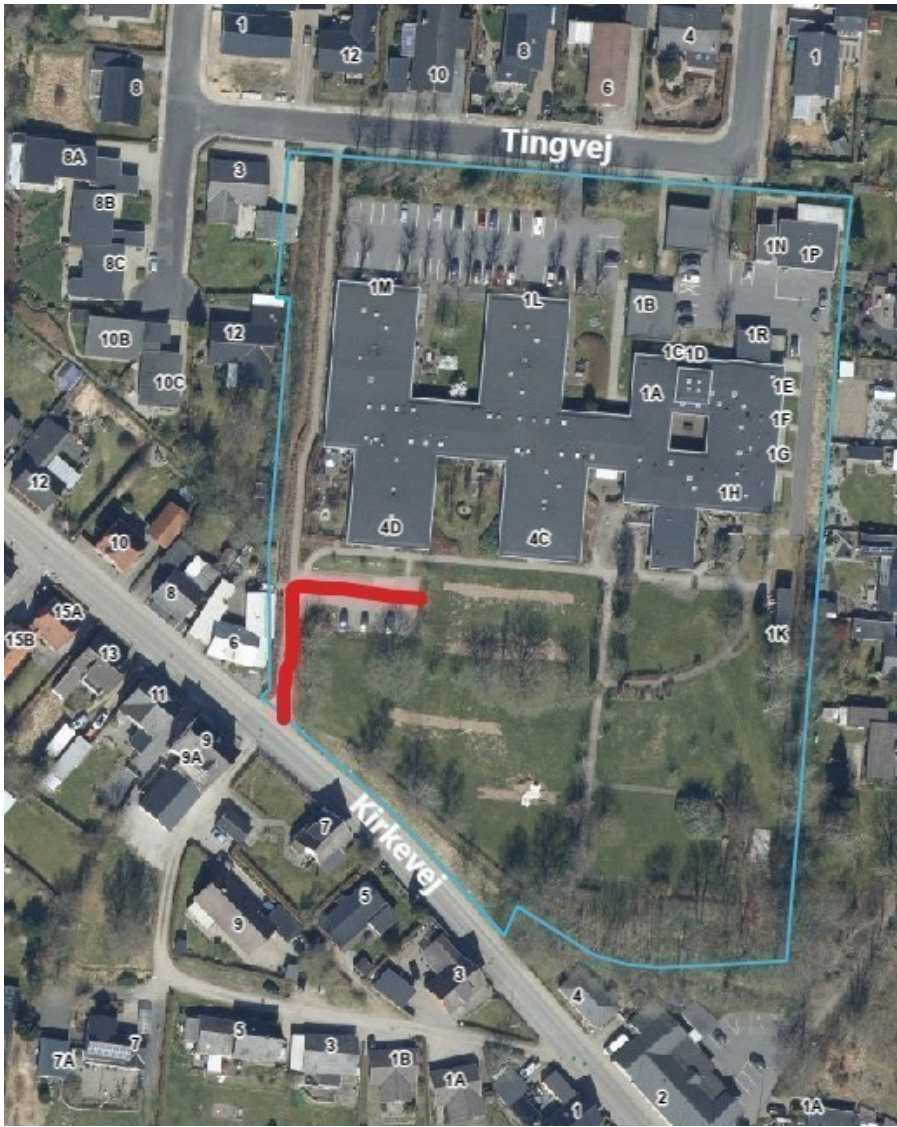
4) **Virkevang**– vedr. lokalplan 1411. Erhvervsområde ved Gl. Landevej, Gravens.



Vejnavnegruppen begrundelse for navngivning:

Vejen navngives **Virkevang** efter forslag fra Vejnavnegruppen.
Baggrunden for vejnavnet er intentionerne om blandet erhvervsbyggeri i udstykningen.

5) **Lillevang** - Lokalplan 1430, offentligt område ved Tinghøj, Egtved – boliger



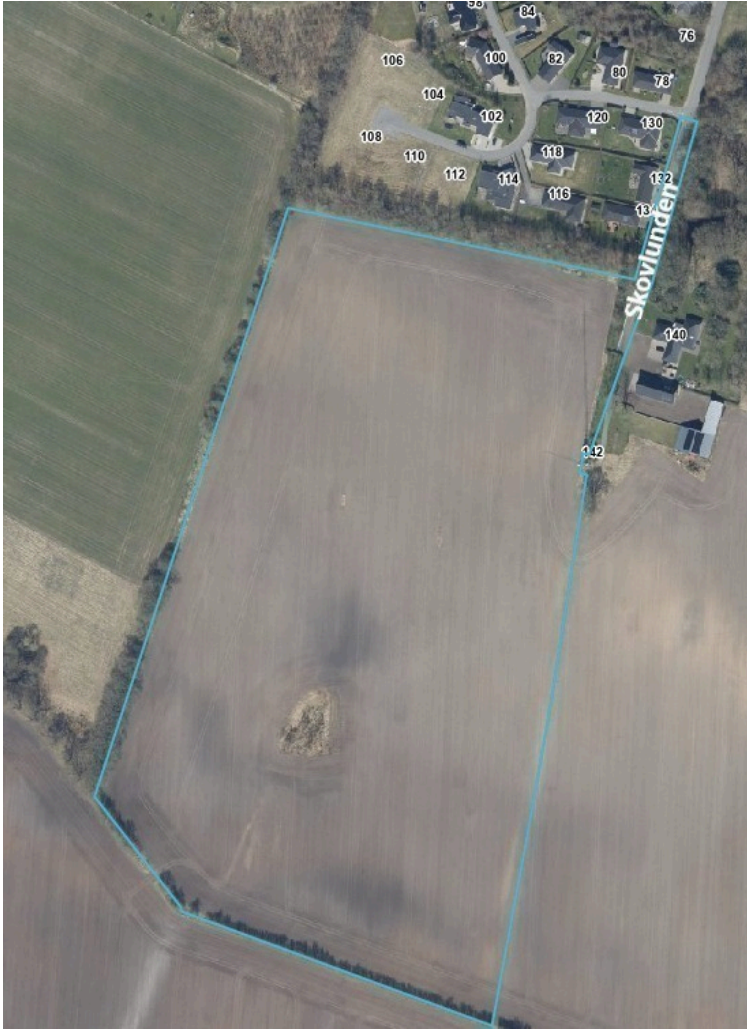
Vejnavnegruppen begrundelse for navngivning:

Vejen navngives **Lillevang** efter forslag fra Vejnavnegruppen.

Baggrunden for vejnavnet er at det er en ganske lille vej. Vejen fører ind til kommende boliger til Tinghøj.

6) Grundtvig-tema (skal bruge 5 vejnavne) - Lokalplan 1377, Boligområde syd for Skovlunden, Thyregod.

Salmetungevej, Påskeblomstvej, Barnlillevej, Himmellysvej, Aftenrødevej



Vejnavnegruppen begrundelse for navngivning:

Vejen navngives ud fra **Grundvig tema** efter forslag fra Vejnavnegruppen.

Baggrunden for vejnavnene, er der er hentet i Grundtvigs salmer, et forslag fra borger Kim Kristensen, som i Thyregod-Vester Lokalråds vejnavnekonkurrence skrev: "Mit argument er, at kvarteret i daglig tale skal kaldes Grundtvigskvarteret som en hyldest til N. F. S Grundtvig, der har boet på Præstegården i byen."

Klima og resiliensvurdering

Ingen bemærkninger.

Sagens videre forløb

Sagen skal alene behandles af Teknisk Udvalg.

Indstilling

Teknik- og Miljødirektøren indstiller

at de indstillede vejnavne godkendes.

Beslutning

Udvalget godkendte 1), 2), 3) og 5).

Punkt 138: Deltagelse i kommunale aktiviteter

00.22.00-A26-24-21

Resumé

Deltagelse i kommunale aktiviteter.

Sagsfremstilling

Af Vejle Kommunes Regulativ af den 22. januar 2014 om byrådsmedlemmers vederlag og godtgørelse mv. fremgår af punkt 3, litra f, at der kan tillægges erstatning for tabt arbejdsfortjeneste for varetagelse af andre kommunale erhverv end møder, når deltagelsen sker efter anmodning fra byrådet eller et af byrådets udvalg.

- VE i Øster Starup den 11. juni 2025, fra kl. 13.30 - 14.30
- Temamøde Teknisk Udvalg den 18. juni 2025, fra kl. 13.00 - 15.00
- Besigtigelse Vejle Prisen den 7. august 2025, fra kl. 12.00 - 16.00

Klima og resiliensvurdering

Ingen bemærkninger.

Sagens videre forløb

Sagen skal alene behandles af Teknisk Udvalg.

Indstilling

Teknik- og Miljødirektøren indstiller,

at udvalget drøfter, om der er behov for, at et eller flere medlemmer af udvalget varetager andre erhverv.

Beslutning

Godkendt.

Punkt 139: Meddelelser

00.22.00-A26-24-21

Resumé

Meddelelser til og fra Teknisk Udvalg.

Klima og resiliensvurdering

Ingen bemærkninger.

Sagens videre forløb

Sagen skal alene behandles af Teknisk Udvalg.

Indstilling

Teknik- og Miljødirektøren indstiller,

at meddelelser deles.

Beslutning

Taget til efterretning.

Punkt 140: Digital godkendelse af beslutningsprotokol

00.22.00-A26-24-21

Resumé

Beslutningsprotokol til digital godkendelse af Teknisk Udvalg.

Sagsfremstilling

Beslutningsprotokollen underskrives digitalt ved at trykke på godkend i First Agenda.

Klima og resiliensvurdering

Ingen bemærkninger.

Sagens videre forløb

Sagen skal alene behandles af Teknisk Udvalg.

Indstilling

Teknik- og Miljødirektøren indstiller,

at beslutningsprotokollen godkendes.

Beslutning

Godkendt.