

REFERAT Byrådet 2014-2017 d. 20-05-2015

Mødedato Onsdag d. 20. maj 2015 kl. 16:30

Mødested Vejle Rådhus, Rådhusetorvet

Indholdsfortegnelse

Deltagelse i kommunale aktiviteter.....	3
Udpegning af medlemmer til bestyrelsen.....	4
Anvendelse af sociale klausuler eller kædeansvar i selskaber med Vejle Kommunes deltagelse.....	5
Muligheden af kommunal selskabsdeltagelse vedrørende energiprojekter.....	6
Nedsættelse af lønbudget 2015 som følge af ændret lønskøn.....	7
Tilpasning af principper for etablering af pladser på 0-2 årsområdet.....	9
Anlægsbevilling - byggemodning af Hjelmdrupvej i Egtved, etape I.....	12
Endelig vedtagelse af lokalplan nr. 1190 - Solvarmeanlæg ved Lergårdvej, Egtved og tillæg nr. 17 t	14
Vinding Vandværk - Ansøgning om kommunegaranti for anlægslån.....	16
Ekspropriationsbemyndigelse ifm etablering af cykelsti mellem Riis og Givskud.....	18
Endelig vedtagelse af lokalplan nr. 1192 - Erhvervsområde ved Wittrupvej, Vejle og tillæg nr. 22 til	20
Endelig vedtagelse af lokalplan nr. 1188 - Boligområde ved Grangaard Alle og Grangaardvej, Jellin	22
Endelig vedtagelse af tillæg nr. 209 til spildevandsplanen - nyt boligområde ved Grandgaard Alle, J	25
Endelig vedtagelse af tillæg nr. 217 til spildevandsplanen - sluseanlæg og fordelingsbygværk - Oml	26
Anlægsbevilling - samlet plan for Vejle Midtby 2015-2017.....	27
Endelig vedtagelse af lokalplan nr. 1191 - Solvarmeanlæg ved Mølletofte i Bredsten og tillæg nr. 1	30
Endelig vedtagelse af overførsel fra landzone til byzone i Vonge, frikommuneforsøg.....	33
Foreningernes Hus i Vejle.....	35
Anlægsbevilling Fuglekærgård.....	37
Anmodning fra Social og Sundhedsskolen Fredericia, Vejle og Horsens om medfinansiering af und	39
Samspil og styring på det specialiserede område.....	42
Lukket: Salg af fast ejendom.....	44
Lukket: Borgmesterbeslutning vedrørende forsøgsordning for kyst- og naturturisme.....	45
Lukket: Orienteringspunkt.....	46

Punkt 94: Deltagelse i kommunale aktiviteter

00.22.00-A30-10-14

Resume

Deltagelse i kommunale aktiviteter.

Sagsfremstilling

Af Vejle Kommunes Regulativ af 22. januar 2014 om byrådsmedlemmers vederlag og godtgørelse mv. fremgår af punkt 3, litra f, at der kan tillægges erstatning for tabt arbejdsfortjeneste for varetagelse af andre kommunale hverv end møder, når deltagelsen sker efter anmodning fra Byrådet eller et af Byrådets udvalg.

Der foreligger indstillinger fra fagudvalg:

Natur- og Miljøudvalget besluttet i udvalgets møde den 27. april 2015 (pkt. 52):

"Udvalgets deltagelse i Miljøforum den 26. marts 2015, kl. 15-17."

Kommunaldirektøren indstiller,

at indstillingen fra Natur- og Miljøudvalget godkendes

Beslutning

Godkendt.

Punkt 95: Udpegning af medlemmer til bestyrelsen

04.08.00-A30-1-14

Resume

Vejle Kommune udpeger 2 medlemmer til bestyrelsen for Fonden Vejle Stadion

Sagsfremstilling

I henhold til vedtægterne for Fonden Vejle Stadion § 7.2 skal Vejle Kommune udpege 2 medlemmer til fondens bestyrelse. Fondens bestyrelse består af i alt 5 medlemmer. Udpegningen sker ifølge vedtægternes § 7.5 med virkning fra 1. juni og for en 1-årig periode med mulighed for genvalg. Det indstilles at udpege de hidtidig bestyrelsesmedlemmer Erik Svanvig og Jens Uth med virkning fra 1. juni 2015 til 1. juni 2016.

Kommunaldirektøren indstiller,

at Erik Svanvig og Jens Uth udpeges til bestyrelsen for Fonden Vejle Stadion for perioden 1. juni 2015 til 1. juni 2016.

Beslutning

Godkendt.

Punkt 96: Anvendelse af sociale klausuler eller kædeansvar i selskaber med Vejle Kommunes deltagelse

88.00.00-Ø54-13-15

Resume

SFs byrådsgruppe anmoder om, at der udarbejdes en redegørelse over i hvilket omfang 5 selskaber, som Vejle Kommune har ejerandel i, har udarbejdet sociale klausuler eller kædeansvar.

Sagsfremstilling

Ifølge § 11, stk. 1, i den kommunale styrelseslov kan ethvert medlem af kommunalbestyrelsen indbringe ethvert spørgsmål om kommunens anliggender samt fremsætte forslag til beslutning herom. Lone Myrhøj har på vegne af SFs byrådsgruppe anmodet om, at få følgende forslag optaget på Byrådets dagsorden:

Lone Myrhøj indstiller,

at der udarbejdes en redegørelse over og i hvilket omfang nedennævnte virksomheder, som Vejle Kommune har ejerandel i, har udarbejdet sociale klausuler og eller kædeansvar for jf. bl.a. Byrådets vedtagelse om kædeansvar for bygge- og anlægsopgaver, endvidere om de på andre områder har indført klausuler m.v.

1. Vejle Havn
2. Vejle Spildevand A/S
3. TVIS
4. Billund Lufthavn A/S
5. Det Danske Madhus A/S Vejle

Redegørelsen forelægges Vejle Byråd på juni mødet 2015, tillige med en oversigt over, hvilke selskaber Vejle Kommune har interesser enten gennem indskud eller væsentlig aktiebesiddelse.

Beslutning

For forslaget stemte 11 medlemmer:

Lone Myrhøj, Morten Kristensen, Ingelise Hansen, Torben Elsig-Pedersen, Søren Peschardt, Dan Skjerring, Leif Skov, Birgitte Vind, Alex Vejby Nielsen, Martin Sikær og Azra Hasanbegovic.

Imod stemte 18 medlemmer.

Forslaget er hermed forkastet.

Punkt 97: Muligheden af kommunal selskabsdeltagelse vedrørende energiprojekter

13.01.00-P20-1-15

Resume

Forslag fra SFs byrådsgruppe om, at der udarbejdes forslag til, hvordan Vejle Kommune lovligt kan etablere et selskab, der kan indgå i projekter omkring havvindmøller, vindmøller på land, solenergi og andre energiprojekter.

Sagsfremstilling

Ifølge § 11, stk. 1, i den kommunale styrelseslov kan ethvert medlem af kommunalbestyrelsen indbringe ethvert spørgsmål om kommunens anliggender samt fremsætte forslag til beslutning herom. Lone Myrhøj har på vegne af SFs byrådsgruppe anmodet om, at få følgende forslag optaget på Byrådets dagsorden:

"SFs Byrådsgruppe mener,

at deltagelse i grønne energiprojekter er med til at understøtte Resilienceprojekter i relation til robusthed og bæredygtighed. Deltagelse i grønne energiprojekter er med til at fremme nedbringelsen af Co2 udledning såvel lokalt som på landsbasis og globalt. Deltagelse i grønne energiprojekter gennem selskabsdannelse/virksomheder er med til at give borgerne i Vejle Kommune et ejerskab til den samlede energipolitik i kommunen og kan danne grundlag for en fornyet vurdering af, hvor projekter lokalt bør placeres, såfremt de skal placeres lokalt. Deltagelse i projekter uden for kommunen kan være medvirkende til, at sårbare områder i Vejle Kommune i relation til borgere og naturen ikke belastes med projekter.

Efter en principiel beslutning om dannelse af et selskab eller deltagelse i virksomheder udarbejdes der forslag til, hvilke projekter kommunen/selskabet på såvel kort som lang sigt kan indgå i."

Lone Myrhøj indstiller,

at Juridisk kontor eller Teknik- og Miljøforvaltningen til førstkommende Byrådsmøde udarbejder forslag til, hvordan Vejle Kommune lovligt kan etablere et selskab, der kan indgå i projekter omkring havvindmøller, vindmøller på land, projekter omkring anvendelse af solenergi samt andre energiprojekter med det formål at opnå reduktion af CO2 udledning og en mere samlet grøn energianvendelse.

Såfremt man ikke lovligt kan etablere et selskab til ovennævnte formål, ønskes det belyst, om Vejle Kommune på anden måde kan deltage i virksomheder/selskaber med det formål at opnå reduktion af CO2 udledning og en mere grøn energianvendelse.

Beslutning

For forslaget stemte 11 medlemmer:

Lone Myrhøj, Morten Kristensen, Ingelise Hansen, Torben Elsig-Pedersen, Søren Peschardt, Dan Skjerring, Leif Skov, Birgitte Vind, Alex Vejby Nielsen, Martin Sikær og Azra Hasanbegovic.

Imod stemte 18 medlemmer.

Forslaget er hermed forkastet.

Punkt 98: Nedsættelse af lønbudget 2015 som følge af ændret lønskøn.

00.30.00-S00-3-14

Resume

Kommunernes Landsforening (KL) har udmeldt nyt lønskøn for 2015 på baggrund af de nye overenskomster. Lønskønnet er nedsat med 0,62 pct. i forhold til skønnet fra juni 2014. Dette medfører, at lønbudget 2015 kan nedsættes.

Sagsfremstilling

Lønbudget 2015 er fremskrevet på baggrund af KL's lønskøn fra juni 2014. Siden da er følgende forhold ændret:

- Der er indgået 3-årige overenskomster med de enkelte organisationer for perioden april 2015 til marts 2018.
- Økonomi- og Indenrigsministeriet kom i december 2014 med en ny Økonomisk Redegørelse med nye skøn for den private lønudvikling.
- Danmarks Statistik har foretaget en endelig opgørelse af den kommunale og private lønudvikling for perioderne maj 2013-14, august 2013-14 og november 2014-15.

På baggrund af ovenstående har KL revideret lønskønnet for 2015 og nedsat skønnet med 0,62 pct. fra 2,08 pct. til 1,46 pct. Jf. Vejle Kommunes økonomistyringsprincipper reguleres lønbudgetterne, når der er ændret lønskøn i budgetåret. Dette er tidligere sket i forbindelse med halvårsregnskabet, men af hensyn til økonomistyringen både centralt og decentralt foreslås det, at de bevillingsmæssige konsekvenser bringes på plads i denne sag.

Nedsættelse af lønskønnet med 0,62 pct. medfører, at det samlede lønbudget kan nedsættes med i alt 19,7 mio. kr. Derved bevares uændret forbrug. Pengene forventes at skulle tilbagebetales til staten i forbindelse med midtvejsreguleringen af de kommunale budgetter.

Konsekvenserne for 2016 og frem indgår i budgetlægningen 2016-2019 som en del af pris- og lønfremskrivningen til 2016-niveau.

Økonomi

Tillægsbevilling til Drift (i 1.000 kr.)		Budgetår	Konsekvenser i overslagsår		
Udvalg Bevillingsområde		2015	2016	2017	2018 og varigt
Tillægsbevilling:					
ØU	Serviceudgifter, løn	-2.921			
TU	Serviceudgifter, løn	-42			
NMU	Serviceudgifter, løn	-114			
NMU	Det brugerfinansierede område, løn	-157			
BFU	Overførselsudgifter, løn	-331			
BFU	Serviceudgifter, løn	-8.998			
SU	Serviceudgifter, løn	-3.107			
SFU	Serviceudgifter, løn	-343			
VU	Serviceudgifter, løn	-2.563			
AU	Overførselsudgifter, løn	-279			
AU	Serviceudgifter, løn	-217			
KIU	Serviceudgifter, løn	-525			
BER	Serviceudgifter, løn	-121			
Tillægsbevilling netto i alt		-19.718	0	0	0
Kassen (- = forbrug)		19.718	0	0	0

Opsummering af de bevillingsmæssige konsekvenser

Sagen medfører, at det samlede lønbudget i 2015 bevillingsmæssigt ændres med -19,718 mio. kr. som følge af nedsat lønskøn for 2015. Beløbet tilfalder kassen. Fordelingen på de enkelte udvalg fremgår af bevillingsskemaet.

Sagens videre forløb
Sagen skal behandles af Byrådet.
Sagen sendes til orientering i fagudvalgene.

Historik

Kommunaldirektøren indstiller, 17. april 2015, pkt. 86:
at lønbudget 2015 nedsættes som følge af det ændrede lønskøn, og
at de bevillingsmæssige konsekvenser godkendes jf. bevillingsskema under punktet økonomi.

Økonomiudvalget, 17. april 2015, pkt. 86:
Anbefales.

Byrådet, 29. april 2015, pkt. 82:
Efter anmodning fra lasse Bak Egelund blev sagen udsat jfr. § 16 i Forretningsordenen for Vejle Byråd.

Beslutning

Der forelå følgende forslag til beslutning fremsat af Lone Myrhøj på vegne af SF's Byrådsgruppe:
"at nedsættelse af lønbudgettet afventer endelig tilbagemelding fra staten"

For forslaget stemte 3 medlemmer:
Lone Myrhøj, Morten Kristensen og Ingelise Hansen.
Imod stemte 26 medlemmer.
Forslaget er hermed forkastet.

Økonomiudvalgets indstilling blev herefter godkendt.

Punkt 99: Tilpasning af principper for etablering af pladser på 0-2 årsområdet

28.03.00-A00-1-15

Resume

Sagen omhandler kapacitet og styring af pladserne på 0-2 årsområdet. Forvaltningen indstiller til udvalgets stillingtagen en justering af den nuværende strategi, der vil sikre en større grad af imødekommenhed af forældreønsker under hensyntagen til opretholdelse af bæredygtige tilbud. Justeringen har størst betydning for Give- og Egtvedområdet.

Sagsfremstilling

Udvalget vedtog den 20.11.14 en ny model for fordeling af børn. I den forbindelse fastholdt udvalget den eksisterende model for bufferpladser i Give- og Egtvedområdet, idet det blev tilkendegivet, at udvalget senere skulle tage særskilt stilling til kapacitet og styring af 0-2 årsområdet i de tidligere Give- og Egtved kommuner.

Den nuværende model med bufferpladser i Give og Egtved

Den nuværende model går kort fortalt ud på, at der er oprettet en række mindre vuggestuegrupper på 8-10 børn i Give- og Egtvedområdet. Til hver gruppe er herudover oprettet 4 såkaldte bufferpladser, som tildeles efter særlige anvisningskriterier.

Modellen har til formål, at understøtte en stabil dagpleje, hvor bufferpladserne kun bruges, når der ikke er ledige pladser i dagplejen eller særlige forhold gør, at vuggestue er den bedste løsning. Bufferpladserne er således med til at sikre, at kapaciteten i dagplejen udnyttes bedst muligt. Modellen er beskrevet i vedhæftede notat.

Udfordringer ved den nuværende model

I forbindelse med høringen af den nye model for fordeling af børn i efteråret tilkendegav flere forældrebestyrelser i institutionerne, at de ønskede flere vuggestuepladser, så forældrenes ønsker bedre imødekommes. Antallet af kommunale vuggestuepladser udgør således ca. 15% af pladserne i de to områder, men andelen i resten af kommunen er ca. 65%. Pladsanvisningen oplever også, at det ikke er alle forældre, der ønsker en vuggestueplads, der kan imødekommes. Det generelle billede i områderne er dog, at de fleste er tilfredse med den anviste pasningsform, og forældretilfredshedsundersøgelsen peger også på, at forældrene generelt er tilfredse med deres dagtilbud.

Pladsanvisningen oplever, at den nuværende model understøtter en effektiv dagpleje. Modellen virker dog ikke, hvis der er private vuggestuetilbud i lokalområdet, idet mange forældre, der ikke imødekommes med en kommunal vuggestueplads foretrækker den private vuggestue fremfor den tilbudte dagplejeplads. I den tidligere Egtved kommune er der oprettet mange private vuggestuepladser (68 pladser - i 2006 var der ingen), hvilket gør den nuværende model ineffektiv ift. understøttelse af en stabil dagpleje. Der har således også været markante nedskæringer i dagplejen i områderne både før og efter indførelse af bufferpladsmodellen.

Institutionerne peger på, at det er en udfordring at drive en lille vuggestue på 8 børn tilfredsstillende, selvom sårbarheden reduceres i samdriften med børnehaven. Det faldende børnetal forstærker naturligvis sårbarheden, ligesom fremkomsten af private alternativer mindsker bæredygtigheden i de kommunale tilbud. De kommunale institutioner i områderne oplever således, at deres muligheder for at få børnehavebørn mindskes, når en pæn del af børnene i området starter i en privat vuggestue. Disse børn fortsætter naturligvis som oftest i den private institutions børnehave.

Alternative modeller

Udvalget har på de seneste udvalgsmøder fået en orientering om situationen under orienteringspunktet. Overordnet kan der peges på 3 mulige veje at gå:

Model 1: Opretholdelsen af den nuværende model

Model 2: En tilpasning af kapaciteten til efterspørgslen indenfor de nuværende fysiske rammer

Model 3: En tilpasning af kapaciteten til efterspørgslen ved tilbygning

Der har blandt medlemmerne været ønske om en nærmere belysning af model 2 for bedre at imødekomme efterspørgslen hos forældrene. Model 3 anses ikke for realistisk med den nuværende børnetalsudvikling og økonomi, og den må forudsiges at have meget negative effekter på dagplejens bæredygtighed.

På baggrund af de tidligere orienteringer, har forvaltningen derfor udarbejdet et konkret forslag indenfor rammerne af model 2.

Forslag til en ny model

Det foreslås, at der sker en mindre udvidelse af vuggestuekapaciteten i udvalgte institutioner.

Etableringen eller udvidelsen sker under følgende forudsætninger:

- Etableringen eller udvidelsen kan ske indenfor de nuværende fysiske rammer, idet der dog kan være behov for etablering/udvidelse af krybberum og puslefaciliteter mv.
- Etableringen eller udvidelsen forventes at imødekomme en aktuell efterspørgsel på vuggestuepladser hos familierne i området
- Etableringen eller udvidelsen ødelægger ikke muligheden for opretholdelsen af en bæredygtig dagpleje i området
- Etableringen eller udvidelsen af vuggestuekapaciteten i de to områder skal godkendes af udvalget i en konkret sag

Forudsætningerne skal sikre, at den bedre efterkommelse af forældrenes ønsker sker indenfor en realistisk økonomisk ramme og under hensyntagen til opretholdelse af en bæredygtig dagpleje. Konkret betyder det, at der ikke oprettes vuggestuepladser i områder, hvor det vil kræve større tilbygninger, hvor forvaltningen ikke oplever en efterspørgsel eller hvor antallet af dagplejere bliver for lavt til sikring af en ordentlig gæstepleje. Der skal således gerne være mindst 3-5 dagplejere i et område for at det er bæredygtigt.

Såfremt det i et område ikke er muligt at rekruttere dagplejere, kan det også være nødvendigt at udvide vuggestuekapaciteten for at kunne tilbyde pasning i lokalområdet. Forvaltningen forventer ikke, at dette bliver aktuelt i de pågældende områder på kort sigt.

Modellen vil gælde for de tidligere Give og Egtved kommuner. Forvaltningen vil desuden foreslå, at modellen også gøres gældende i kommunens øvrige områder/institutioner, hvor der ikke er vuggestuepladser i forvejen.

Justering af bufferpladsprincippet

Forvaltningen foreslår desuden en tilretning af bufferpladsmodellen. Baggrunden for forslaget om tilretning er, at den nye generelle model for fordeling af børn på mange punkter ligner i bufferpladsmodellen.

Her er fastsat en kapacitet for hvert dagtilbud, hvor indenfor forældrene frit kan vælge dagtilbud. Såfremt kapaciteten er fyldt op anvises kun børn, hvis der ikke er andre ledige pladser i området. Det er dog muligt at anvise søskendebørn til pladser over kapaciteten (med mindre børnetallet overstiger den maksimale kapacitet).

Forvaltningen foreslår, at 0-2 årsområdet i Give og Egtved også bliver omfattet af den generelle model, idet fastsættelsen af kapaciteten her sker på baggrund af forudsætningerne overfor, hvor kapaciteten fastsættes af udvalget under hensyntagen til efterspørgsel og en bæredygtig dagpleje. For at vuggestuerne fortsat skal understøtte en effektiv udnyttelse af dagplejen, skal der således være et antal pladser mere end den fastlagte kapacitet, som anvendes når pasningsbehovet ikke kan løses i dagplejen. Ændringen vil betyde, at søskende fremover til kunne anvises pladser i vuggestuerne over kapaciteten på linie med de øvrige institutioner. Forvaltningen vurderer, at dette vil imødekomme en del af utilfredsheden i forældregruppen, uden at det har afgørende betydning bæredygtigheden og effektiv pladsudnyttelse i dagplejen.

Samlet set vil forslaget således skabe større sammenhæng mellem den generelle model for fordeling af børn og modellen for Give- og Egtvedområdet.

Videre proces

Forvaltningen foreslår, at udvalget i denne sag tager stilling til principperne for den fremadrettede model på området, og at forvaltningen på et snarligt møde fremlægger et forslag til en konkret udmøntning af modellen i 2015. Det foreslår herefter, at der gennemføres en høring af modellen i de berørte forældrebestyrelser.

Historik

Børne- og ungedirektøren indstiller, 30. april 2015, pkt. 41:

at udvalget godkender forslaget til justeret model for kapacitet og styring på 0-2 årsområdet, jf. sagsfremstillingen, at udvalget godkender den foreslåede omlægning af bufferpladsmodellen, så modellen ligner anvisningsreglerne i den øvrige del af kommunen, og at udvalget i en kommende sag tager konkret stilling til udvidelse af vuggestuekapaciteten i udvalgte institutioner.

Børne- og Familieudvalget , 30. april 2015, pkt. 41:

Godkendt, idet Holger Gorm Petersen stemte imod, og begærede sagen videresendt til Byrådet.

Azra Hasanbegovic var fraværende.

Børne- og ungedirektøren indstiller,

at udvalget godkender forslaget til justeret model for kapacitet og styring på 0-2 årsområdet, jf. sagsfremstillingen, at udvalget godkender den foreslåede omlægning af bufferpladsmodellen, så modellen ligner anvisningsreglerne i den øvrige del af kommunen, og

at udvalget i en kommende sag tager konkret stilling til udvidelse af vuggestuekapaciteten i udvalgte institutioner.

Beslutning

Dan Arnløv Jørgensen begærede sagen udsat jfr. Byrådets Forretningsordens § 16.

Bilag

Notat om bufferpladser 3 1

Punkt 100: Anlægsbevilling - byggemodning af Hjelmdrupvej i Egtved, etape I

13.06.04-P20-2-15

Resume

Byrådet vedtog på mødet den 18.03.2015 i sag nr. 65 at anmode Teknisk Udvalg om at igangsætte byggemodningen af 10 parceller på Hjelmdrupvej i Egtved.

Hele byggemodningsområdet ligger inden for lokalplan nr. 1035 og indeholder omkring 35 parceller.

Der søges om en anlægsbevilling på 3,024 mio. kr.

Sagsfremstilling



I første etape bliver der byggemodnet 10 parceller til åben-lav bebyggelse. Arealmæssigt forventes grundene at få en størrelse mellem 900 m² og 1.300 m².

Området er skrående fra nord mod syd med en højdeforskel på 4 meter.

Vejanlæg

Adgang til de 10 nye parceller sker ad den eksisterende stamvej, Hvidegårdsvej.

De 10 parceller kommer til at ligge på deres egen boligvej med en længde på ca. 150 m. Boligvejen har en samlet bredde på 9 m. Kørebanen forsynes med asfalt og bliver 5,5 m bred. Kørebanen afgrænses i begge sider af en granitkantsten. I begge vejsider anlægges 2,25 m brede vejrabatter. Rabatterne består af fortov i den ene side, græsareal og solitære træer. De primære fællesområder etableres nu. Rabatarealerne og boligvejen færdiggøres i forbindelse med færdiggørelsesarbejderne.

Byggemodningen etableres med forsyningsledninger m.m. til de 10 parceller samt gadelys. Etappen færdiggøres senere med de resterende fællesområder, græsarealer, træer og øvrig beplantning.

Området er beliggende inden for lokalplan nr. 1035. Projektet udføres i overensstemmelse med principperne i lokalplanen.

Sagens videre forløb

Sagen skal behandles i Økonomiudvalget og byrådet.

Økonomi

Ny/ændring af Anlægsbevilling (i 1.000 kr.)				
Udvalg	Stednr	Projekt	Udgift	Indtægt
TU	002.201 02	Byggemodning Hjelmstrupvej	3.024	
Ændring af anlægsbevillinger i alt			3.024	0

Tillægsbevilling til rådighedsbeløb (i 1.000 kr.)				Budgetår	Konsekvenser i overslagsår		
Udvalg	Stednr	Projekt	udg/indt	2015	2016	2017	2018
Tillægsbevilling:							
TU	002.201 02	Byggemodning Hjelmstrupvej	Udgift	3.024			
Finansiering:							
TU	002.095	Pulje til nye byggemodninger	Udgift	-3.024			
Tillægsbevilling netto i alt				0	0	0	0
Kassen (- = forbrug)				0	0	0	0

Opsummering af de bevillingsmæssige konsekvenser

Sagen medfører, at der søges en anlægsbevilling på 3,024 mio. kr. til byggemodning på Hjelmstrupvej. Udgiften finansieres af puljebeløb til nye byggemodninger. Pulje til nye byggemodninger er efterfølgende brugt for 2015. Der er beregnet afledt drift vedr. gadelys på 15.000 kr. fra 2016 og frem. Dette indgår i en samlet opgørelse og prioritering i budgetlægningens spor 2.

Høring

Budget og Finans har ingen bemærkninger af bevillingsmæssig karakter.

Historik

Teknik- & Miljødirektøren indstiller, 28. april 2015, pkt. 64:

at byggemodningsprojektet godkendes,

at udvalget over for byrådet anbefaler at godkende de bevillingsmæssige konsekvenser jf. bevillingsskema under afsnittet økonomi, og

at byggemodningen igangsættes september 2015.

Teknisk Udvalg, 28. april 2015, pkt. 64:

2. at anbefalet og i øvrigt godkendt.

Økonomiudvalget, 11. maj 2015, pkt. 117:

Anbefales.

Beslutning

Godkendt.

Bilag

Oversigtskort_Egtved

Punkt 101: Endelig vedtagelse af lokalplan nr. 1190 - Solvarmeanlæg ved Lergårdvej, Egtved og tillæg nr. 17 til Vejle Kommuneplan 2013-2025

01.02.05-P16-4-14

Resume

Egtved Varmeværk A.m.b.a. ønsker at etablere et solvarmeanlæg i et område øst for Lergårdvej, mellem Ribevej og Tudvadvej.

Vejle Kommune har udarbejdet lokalplan og kommuneplantillæg, der giver mulighed for at etablere et teknisk anlæg til solvarmeproduktion samt byggeri og anlæg i tilknytning dertil.

Der er indkommet i alt 4 indsigelser og bemærkninger i høringsperioden, hvilket har givet anledning til en mindre ændring i lokalplanen.

Sagsfremstilling



1:50.000

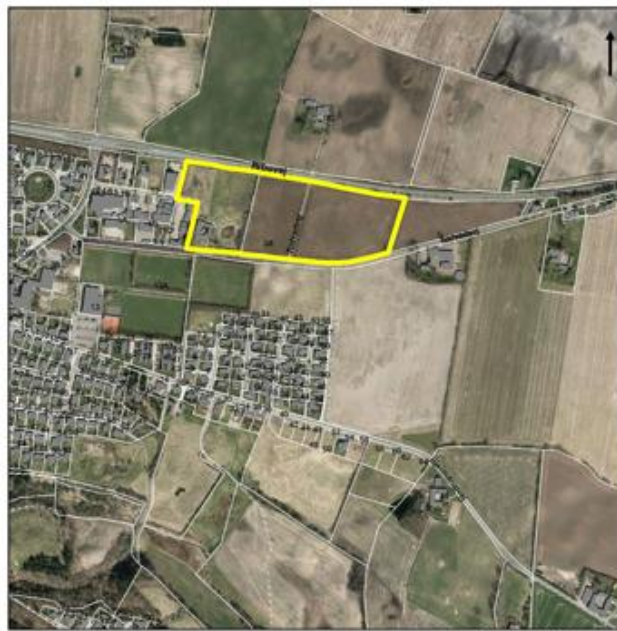
Egtved

Lokalplanforslag nr. 1190
Solvarmeanlæg ved Lergårdvej, Egtved

Signatur

- Lokalplanens afgrænsning
- Husnummer

Vejle Kommune, Teknik & Miljø
Plan 10.05.2014



Planens historik

Teknisk Udvalg besluttede på mødet den 24.06.2014, sag nr. 92, at igangsætte udarbejdelse af lokalplan nr. 1190 og tillæg nr. 17.

Tillægget har været i fordebat fra den 9 – 23. juli 2014.

Byrådet besluttede på mødet den 28. januar 2015, sag nr. 9, at sende forslag til lokalplan og tillæg i offentlig høring, og offentlig høring er foretaget den 2. februar – 30. marts 2015.

Indsigelser/bemærkninger og ændringer af lokalplanen

Der er indkommet i alt 4 indsigelser og bemærkninger. Rambøll ønsker som rådgiver for Egtved Varmeværk A.m.b.a, at der tillades udstykning af områdets bebyggelse.

Forvaltningen indstiller, at lokalplanens § 4.1 ændres, så udstykning tillades inden for lokalplanens område, samt at § 2.4 konsekvensrettes i overensstemmelse dermed.

Dansk Ornitologisk Forening – Vejle mener, at afstanden mellem den § 3 beskyttede sø og solvarmeanlægget bør øges og udtrykker bekymring for, om frizonen er bred nok.

Indsigelsen har ikke givet anledning til ændringer i lokalplan og kommuneplantillæg.

Resumé af indsigelser/bemærkninger og Teknik & Miljøs bemærkninger hertil kan ses i det vedlagte bilag. Der er foretaget mindre rettelser af teknisk karakter i lokalplan og kommuneplantillæg.

Overtagelsespligt/Frafaldserklæring

Lokalplanområdet er privatejet. Delområde 1 forbliver i byzone, og delområde 2 forbliver i landzone. Frafaldserklæring er derfor ikke nødvendig.

Sagens videre forløb

Sagen skal behandles af Økonomiudvalget og byrådet.

Historik

Teknik- & Miljødirektøren indstiller, 28. april 2015, pkt. 72:

at udvalget anbefaler over for Byrådet, at lokalplan nr. 1190 og tillæg nr. 17 til Vejle Kommuneplan 2013-2025 vedtages endeligt med de af forvaltningen indstillede ændringer, og

at indsigerne orienteres om Byrådets behandling af indsigelserne og om Teknik & Miljøs bemærkninger til indsigelserne.

Teknisk Udvalg, 28. april 2015, pkt. 72:

Anbefalet.

Jens-Erik Jørgensen var fraværende.

Økonomiudvalget, 11. maj 2015, pkt. 114:

Anbefales.

Beslutning

Godkendt.

Bilag

Indsigelser og bemærkninger til lokalplan nr 1190 og kommuneplantillæg nr 17 og Teknik & Miljøs bemærkninger

Forslag til tillæg nr 17 til Vejle Kommuneplan 2013-2025

Forslag til lokalplan nr 1190

Punkt 102: Vinding Vandværk - Ansøgning om kommunegaranti for anlægslån

13.02.01-Ø60-2-15

Resume

Vinding Vandværk ansøger om en kommunegaranti på 550.000 kr. til optagelse af et tillægslån i Kommunekredit, til dækning af ekstraomkostninger i forbindelse med reovering af vandværk samt udskiftning af eksisterende vandmålere.

Byrådet har den 27.11.2013 tidligere godkendt en kommunegaranti for optagelse af anlægslån til Vinding Vandværk på kr. 1.200.000,- til reovering af vandværk og boringer.

Sagsfremstilling

Vinding Vandværk søger om en kommunegaranti på 550.000 kr. til optagelse af anlægslån i Kommunekredit, til dækning af ekstraomkostninger i forbindelse med reovering af vandværk samt udskiftning af eksisterende vandmålere.

I forbindelse med reoveringen af Vinding Vandværk er der opstået nogle uforudsete udgifter, der til sammen løber op i 306.869,99 kr. Der har bl.a. været ekstraudgifter til forstærkning af fundament til rentvandstank. Eksisterende tag på vandværksbygningen var i så dårlig stand, at en udskiftning var nødvendig. Murer- og elentreprisen er blevet dyrere, og ombygningen har taget længere tid, hvilket har medført øget udgift til indkøb af vand fra TREFOR.

I forbindelse med reoveringen af vandværket har Vinding Vandværk endvidere besluttet, at udskifte eksisterende vandmålere til nye forbrugsmålere med fjernaflæsning og indbygget kontraventil (194 stk.). Denne udgift beløber sig til ca. kr. 250.000,-.

Vinding Vandværk søger derfor om en kommunegaranti på samlet kr. 500.000,- til optagelse af et 25 årigt KK Basis lån i Kommunekredit.

Sagens videre forløb

Sagen skal behandles i Økonomiudvalget og Byrådet.

Økonomi

Vinding Vandværk oplyser at, renter og afdrag på eksisterende lån på kr. 1.200.000,- samt nyt anlægslån på kr. 550.000 kan rummes inden for nuværende indtægter.

I forbindelse med udskiftning af vandmålerne påtænker Vinding Vandværk at indføre en årlig målerleje på maksimalt kr. 100,-

Optagelse af anlægslånet til dækning af merudgifter ved reovering og til nye målere er godkendt på vandværkets generalforsamling den 17. februar 2015.

Vinding Vandværk indgår i Vejle Kommunes Vandforsyningsplan med et selvstændigt forsyningsområde.

Forvaltningen vurderer, at der alene er en marginal risiko for garantistillelse til Vinding Vandværk, da vandværket er veldrevet og har fungeret som sådant siden selskabet blev stiftet i 1934. Det fremgår endvidere af vandværkets vedtægter, at for en hver af selskabets forpligtigelser hæfter medlemmerne med den i selskabets indskudte kapital.

Høring

Budget og Finans bemærker, at den nævnte ansøgning ikke vil fragå kommunens lånemuligheder, idet lån optaget af vandselskaber i forhold til investeringsudgiften ved indvinding og distribution af brugsvand samt garanti herfor ikke henregnes til kommunens låntagning, jf. lånebekendtgørelsens § 3 stk. 3. Endvidere bemærkes, at der ifølge lovgivningen skal kommunen opkræve et vederlag på markedsmæssige vilkår i forbindelse med udstedelse af kommunegarantier for lån til forsyningsvirksomheder. Byrådet har tidligere fastlagt vederlaget til 1,5 % af lånets hovedstol.

Historik

Teknik- og Miljødirektøren indstiller, 27. april 2015, pkt. 45:

at udvalget overfor Byrådet anbefaler, at der meddeles en kommunegaranti for lån af 550.000 kr. til dækning af merudgift ved reovering samt til indkøb af nye forbrugsmålere til Vinding Vandværk, og

at udvalget overfor Byrådet anbefaler, at der opkræves et vederlag på 1,5 % af lånets hovedstol svarende til 8.250 kr.

Natur- og Miljøudvalget, 27. april 2015, pkt. 45:
Anbefalet.

Økonomiudvalget, 11. maj 2015, pkt. 124:
Anbefales.

Beslutning

Godkendt.

Punkt 103: Ekspropriationsbemyndigelse ifm etablering af cykelsti mellem Riis og Givskud

05.04.06-P20-1-15

Resume

Byrådet besluttede i sag nr. 249 den 17. december 2014 at igangsætte etableringen af en cykelsti mellem Riis og Givskud.

For at kunne anlægge cykelstien er det nødvendigt at foretage ekspropriation.

Ekspropriationen holdes inden for anlægsbevillingen.

Sagsfremstilling

Cykelstien anlægges parallelt med Vejlevej mellem Riis og Givskud. Cykelstien anlægges i tilknytning til eksisterende vejanlæg. Cykelstien skal være med til at skabe en sikrere cykelvej mellem Riis og Givskud. Den etableres med tilskud fra Vejdirektoratets cykelpulje.

Ekspropriationen vedrører matriklerne:

1an, Ris By, Givskud

6a, Ris By, Givskud

1a, Givskud By, Givskud

1ba, Givskud By, Givskud

1bc, Givskud By, Givskud

1bf, Givskud By, Givskud

1bh, Givskud By, Givskud

1bi, Givskud By, Givskud

1d, Givskud By, Givskud

1g, Givskud By, Givskud

1p, Givskud By, Givskud

Forvaltningen foreslår, at der træffes direkte aftale med den / de af udvalget udpegede politiske repræsentanter, når datoen for åstedsforsretningen er fastlagt.

Åstedsforsretningerne forventes at strække sig over 1 dag.

Sagens videre forløb

Sagen skal behandles af Økonomiudvalget og byrådet.

Historik

Teknik- & Miljødirektøren indstiller, 28. april 2015, pkt. 63:

at udvalget anbefaler byrådet at bemyndige Teknisk Udvalg til, inden for den meddelte bevilling, at træffe afgørelser om ekspropriation,

at der indkaldes til åstedsforsretning med henblik på ekspropriation til etablering af cykelsti,

at Teknisk Udvalg beslutter, hvem fra udvalget der deltager i åstedsforsretningen, og at tidspunktet for åstedsforsretningen aftales direkte med det/de udpegede udvalgsmedlem(mer).

Teknisk Udvalg, 28. april 2015, pkt. 63:

1. at anbefalet og iøvrigt godkendt. Peder Hummelrose deltager i åstedsforsretningen.

Økonomiudvalget, 11. maj 2015, pkt. 119:

Anbefales.

Beslutning

Godkendt.

Bilag

Oversigtskort til TU 2

Punkt 104: Endelig vedtagelse af lokalplan nr. 1192 - Erhvervsområde ved Wittrupvej, Vejle og tillæg nr. 22 til Vejle Kommuneplan 2013-2025)

01.02.05-P16-22-14

Resume

Ejer af Wittrupvej 1 ved Horsensvej, hvor Egetæpper tidligere lå, ønsker at anvende ejendommen til erhverv som f.eks. værksted og lager samt til salg af biler.

Lokalplanen og tillægget giver mulighed for at anvende området til erhvervsområde, restauration, forening og butikker til særlig pladskrævende varer, samt at bygge et højhus i op til 40 meter, hvor der kan opbevares og udstilles biler.

Der er i høringsperioden ikke indkommet indsigelser, men bygherre har ønsket en intern vej mod Horsensvej, og dette ønske anbefales imødekommet.

Sagsfremstilling



Bredballe/Lysholt

Lokalplanforslag nr. 1192
Erhvervsområde ved Wittrupvej

Signatur

■ Lokalplanens afgrænsning
■ Husnummer

Vejle Kommune, Teknik & Miljø
Plan 14.10.2014



Planernes historik

Teknisk Udvalg besluttede på mødet den 4.11.14, sag nr. 151, at igangsætte udarbejdelse af lokalplan nr. 1192 og tillæg nr. 22.

Byrådet besluttede på møde den 28.1.15, sag nr. 201, at sende lokalplanen og tillægget i offentlig høring.

Lokalplanen og tillægget har været i offentlig høring fra den 2.2.15 til den 30.3.15.

Tillægget har været i fordebat fra den 5.11.14 til den 19.11.14.

Indsigelser/bemærkninger og ændringer af lokalplanen og tillægget

Der ikke er indkommet indsigelser/bemærkninger til lokalplanen og tillægget.

Ejer har i høringsperioden fremsat ønske om, at der langs bebyggelsen mod Horsensvej, gives mulig for en intern vej. Lokalforslaget har udlagt dette område til grønt område. Vejen vil løse nogle interne logistiske udfordringer, og skal fungere som brandvej.

Det anbefales, at der i lokalplanen gives mulighed for en intern vej med en maksimum bredde på 5 meter med en grøn belægning, så vejen opfattes som en del af det grønne område.

Overtagelsespligt/Frafaldserklæring

Lokalplanområdet er privatejet og i byzone, og en frafaldserklæring er derfor ikke nødvendig.

Sagens videre forløb

Sagen skal behandles af Økonomiudvalget og byrådet.

Historik

Teknik- & Miljødirektøren indstiller, 28. april 2015, pkt. 74:

at udvalget anbefaler over for Byrådet, at lokalplan nr. 1192 og tillæg nr. 22 til Vejle Kommuneplan 2013-2025 vedtages endeligt med den af forvaltningen indstillede ændring.

Teknisk Udvalg, 28. april 2015, pkt. 74:

Anbefalet.

Jens-Erik Jørgensen var fraværende.

Økonomiudvalget, 11. maj 2015, pkt. 116:

Anbefales.

Beslutning

Godkendt.

Bilag

Forslag til lokalplan nr. 1192, offentliggjort

Forslag til kommuneplantillæg nr. 22, offentliggjort

Punkt 105: Endelig vedtagelse af lokalplan nr. 1188 - Boligområde ved Grangaard Alle og Grangaardvej, Jelling og tillæg nr. 24 til Kommuneplan 2013-2025

01.02.05-P16-14-14

Resume

Lokalplanforslag 1188, der udlægger et 1,5 ha stort område til tæt-lav boligbebyggelse ved Grangaard Allé og Grangaardvej i Jelling og forslag til tillæg nr. 24, har været i offentlig høring i 8 uger fra 04.02.2015 til 01.04.2015. Der er ikke kommet indsigelser til forslagene.

Sagsfremstilling



Lokalplanområdet



Konkret udstykningsforslag

Planens historik

Teknisk Udvalg besluttede den 12.08.2014 i sag nr. 116 at opstarte lokalplanen for det nye boligområde ved Grangaard Allé og Grangaardsvej i Jelling.

Byrådet besluttede på mødet den 28.01.2015 i sag nr. 198 at sende lokalplan og tillæg i offentlig høring i 8 uger. Offentlighedsperioden var fra 04.02.2015 til 01.04.2015 og der kom ingen indsigelser.

Lokalplanens indhold

Lokalplanforslag 1188 omfatter en 1,5 ha stor del af matr. nr. 4i, Jelling By, Jelling og udlægger området til tæt-lav boligbebyggelse med mulighed for at bygge op til 20 boliger. Lokalplanen tager udgangspunkt i et konkret projekt, som vist på kortbilaget. Der skal være adgangsvej fra Grangaard Allé.

Overtagelsespligt/frafaldserklæring

Lokalplanområdet er i dag kommunalt ejet, men bliver solgt i forbindelse med den endelige vedtagelse af lokalplanen og overført fra land- til byzone.

Sagens videre forløb

Sagen skal behandles af Økonomiudvalget og byrådet.

Historik

Teknik- & Miljødirektøren indstiller, 28. april 2015, pkt. 71:

at udvalget anbefaler overfor byrådet, at lokalplan nr. 1188 og tillæg nr. 24 til kommuneplan 2013-2025 vedtages endeligt.

Teknisk Udvalg, 28. april 2015, pkt. 71:

Anbefalet.

Jens-Erik Jørgensen var fraværende.

Økonomiudvalget, 11. maj 2015, pkt. 112:

Anbefales.

Teknik- & Miljødirektøren indstiller,

Godkendt.

Beslutning

Godkendt.

Bilag

Lokalplan nr 1188 til PlansystemDK og Vejle.dk

Kommuneplantillæg nr. 24 2013-2025 til PlansystemDK og Vejle.dk

Punkt 106: Endelig vedtagelse af tillæg nr. 209 til spildevandsplanen - nyt boligområde ved Grandgaard Alle, Jelling

06.00.05-P19-1-15

Resume

Forvaltningen har med baggrund i lokalplan 1188, udarbejdet et forslag til tillæg til spildevandsplanen for et nyt boligområde ved Grandgaard Allé og Grendgaardvej i Jelling. Tillægget har været i offentlig høring i perioden 20. februar 2015 til 10. april 2015. Forvaltningen har ikke modtaget bemærkninger til det udarbejdede tillæg til spildevandsplanen.

Sagsfremstilling

Vejle Kommune har udarbejdet forslag til lokalplan 1188 for et nyt boligområde ved Grandgaard Allé og Grandgaardvej i Jelling. Lokalplanen giver mulighed for at etablere åben-lav bebyggelse.

Tillæg nr. 209 til spildevandsplanen er udarbejdet for at indeholde lokalplanens boligområde i spildevandsplanen.

Lokalplanområdet er planlagt separat kloakeret.

Spildevand, regn- og overfladevand fra oplandet ledes til forsyningsselskabets eksisterende ledningssystem vest og sydvest for Grandgaard Allé.

Et udkast af tillægget har været i offentlig høring i perioden 20. februar 2015 til 10. april 2015.

Forvaltningen har ikke modtaget bemærkninger til tillægget.

Sagens videre forløb

Sagen skal behandles af Økonomiudvalget og byrådet.

Historik

Teknik- & Miljødirektøren indstiller, 28. april 2015, pkt. 76:

at udvalget overfor Byrådet anbefaler, at vedtage forslag til tillæg nr. 209 til spildevandsplanen endeligt, at bemyndige forvaltningen - indenfor spildevandsplanens område, og indenfor meddelte bevillinger/ eller på vegne og anmodning fra Vejle Spildevand A/S, og på selskabets bekostning, at indgå aftaler med lodsejere på ekspropriationslignende vilkår, og at bemyndige Teknisk Udvalg til - indenfor spildevandsplanens område, og indenfor meddelte bevillinger/ og eller på vegne og efter anmodning fra Vejle Spildevand A/S, og på selskabets bekostning, at træffe afgørelser om ekspropriation.

Teknisk Udvalg, 28. april 2015, pkt. 76:

Anbefalet.

Jens-Erik Jørgensen var fraværende.

Økonomiudvalget, 11. maj 2015, pkt. 122:

Anbefales.

Beslutning

Godkendt.

Bilag

Tillæg 209 - Grandgaard Alle

Punkt 107: Endelig vedtagelse af tillæg nr. 217 til spildevandsplanen - sluseanlæg og fordelingsbygværk - Omløbsåen og Grejs Å

06.00.05-P16-5-15

Resume

Forvaltningen har udarbejdet et forslag til tillæg til spildevandsplanen for et fordelingsbygværk på Grejs Å og kombineret pumpe- og sluseanlæg på Omløbsåen i Vejle. Tillægget har været i offentlig høring i perioden 6. februar 2015 til 7. april 2015. Forvaltningen har ikke modtaget bemærkninger til det udarbejdede tillæg til spildevandsplanen.

Sagsfremstilling

Der er indgået en aftale mellem Vejle Kommune og Vejle Spildevand A/S i henhold til bekendtgørelse nr. 1431 af 16. december 2014 om spildevandsforsyningselskabets medfinansiering af kommunale og private projekter vedrørende tag- og overfladevand.

Projektet omhandler etablering, drift og vedligeholdelse af fordeler- /ristebygværk i Grejs Å, hvor Grejs Å deler sig i omløbsåen og Mølleåen, sluse- og pumpeanlæg ved Omløbsåens udløb til Vejle Å og brinksikring/terrænregulering langs Sønderåen i nødvendigt omfang. Projektet etableres i byzone.

Dette tillæg nr. 217 til spildevandsplanen er udarbejdet for at omfatte projektet i Spildevandsplanen jf. ændringsbekendtgørelse til spildevandsbekendtgørelsen nr. 97 af 30. januar 2013 (Projekter til håndtering af tag- og overfladevand i spildevandsplanen). Der er i juli måned 2013 indgået en aftale mellem projektejer (Vejle Kommune) og forsyningselskabets Vejle Spildevand A/S.

Sagens videre forløb

Sagen skal behandles af Økonomiudvalget og byrådet.

Historik

Teknik- & Miljødirektøren indstiller, 28. april 2015, pkt. 77:

at udvalget overfor byrådet anbefaler, at vedtage forslag til tillæg nr. 217 til spildevandsplanen endeligt.

Teknisk Udvalg, 28. april 2015, pkt. 77:

Anbefalet.

Jens-Erik Jørgensen var fraværende.

Økonomiudvalget, 11. maj 2015, pkt. 113:

Anbefales.

Beslutning

Godkendt.

Bilag

Samlet tillæg 217 - høringsversion

Punkt 108: Anlægsbevilling - samlet plan for Vejle Midtby 2015-2017

05.00.00-P20-1-15

Resume

Byrådet vedtog i forbindelse med budgetforhandlingerne for 2015-2018 at afsætte 41 mio. kr. til en samlet plan for anlægsprojekter i Vejle Midtby. Projekterne vedrører byrum, cykel- og gangstier, vejprojekter mv. Byrådet har i mødet den 25.2.2015 vedtaget en bevilling på 2,55 mio. kr. i 2015 med en indtægt på 1,01 mio. kr. fra Trafikstyrelsen til et projekt med cykelstrategi og cykelparkering. Dette beløb er derfor taget ud af sagen, der blev behandlet i Teknisk Udvalg den 27.1.2015. Sagen blev drøftet i et fællesmøde mellem Økonomiudvalget og Teknisk Udvalg den 17.4.2015.

Sagsfremstilling

Byrådet har fordelt de 41 mio. kr. med 12 mio. kr. i 2015, 19 mio. kr. i 2016 og 10 mio. kr. i 2017.

Teknik & Miljø har lavet en bruttoliste over mulige projekter og foreslået en prioritering. Projekterne er fordelt i tre kategorier: Byrum, Trafik og Stier. Bruttolisten danner baggrund for den politiske prioritering af projekterne. Den politiske prioritering af projekterne forventes at forløbe over året 2015. For at gennemføre projekter i 2015 er det nødvendigt med en hurtig politisk stillingtagen til de projekter, som ønskes gennemført i 2015. Teknik & Miljø foreslår, at en række projekter igangsættes, så de kan opstartes og helt eller delvist gennemføres i 2015. For nogle projekter er det nødvendigt at afsætte beløb for efterfølgende år for at kunne indgå anlægskontrakter.

Involvering og organisering

Byrådet har udtrykt ønske om, at byrådet og relevante udvalg/forvaltninger involveres i designprocessen på udvalgte projekter. Teknik & Miljø foreslår, at byrådet, Direktionen og udvalgte forvaltninger indgår i to projekter i 2015, nemlig Rådhusstorvet og Flegmade. Det foreslås, at Direktionen er styregruppe på de to projekter i 2015. Når den endelige prioritering er på plads, kan der udvælges yderligere 1-4 projekter i perioden. Der bliver senere lavet et forslag til en proces, der involverer byrådet, udvalg og forvaltninger i de udvalgte projekter, der er egnede til et bredt samarbejde. Ved alle øvrige projekter arbejdes der også på tværs både internt og med eksterne parter, som det er normal praksis, men altså ikke med en særlig proces for at involvere flere udvalg mv.

Rådhusstorvet

Der har i mange år været et ønske om, at der skulle ske noget med Rådhusstorvet. Det anbefales, at der afsættes 0,5 mio. kr. i 2015 til opstart af designfasen. Det foreslås, at der afholdes et byrådsseminar med deltagelse af relevante/udvalgte forvaltninger.

Tønnesgade fra Gågaden til Spinderihallerne

Projektet er et byforskønnelsesprojekt, som skal være med til at give gående oplevelser, når de gående bevæger sig mellem Strøget og Spinderihallerne. Det foreslås, at der afsættes 1,5 mio. kr. til design og anlægsarbejdet.

Området langs brinker på Vejle Å/Sønderå mellem Enghavevej og Søndergade (fase 1)

I forbindelse med at Natur og Miljøudvalget i 2015 etablerer et sluse- og pumpeanlæg, hvor Omløbsåen løber ud i Sønderå, er der behov for at forskønne byrummet, så området kommer til at fremstå som en helhed. Der er udarbejdet et skitseforslag og en model til udformning af byrummet. Det anbefales, at der afsættes 1,0 mio. kr. i 2015 til en yderligere kvalificering og til opstart af anlægsarbejder i fase 1. Hvis der etableres et stormagasin på Åcenteret, skal byrummet koordineres med projektet.

I 2016 afsættes yderligere 6,5 mio. kr. til anlægsarbejder i fase 1. Der forventes en indtægt fra byfornyelsesmidler på 1,2 mio. kr. For at der kan indgås anlægskontrakter på byrummet i fase 1, er det nødvendigt, at der ligger en politisk beslutning i starten af 2015. Projektet kan indgå under Områdefornyelse Sønderå for at opnå tilskud.

Abelones Plads og en park nord for Gormsgade

I forbindelse med at Natur og Miljøudvalget i 2015 etablerer en faunapassage og et ristebygværk i Grejs Å ved Abelones Plads og et parkområde nord for Gormsgade, er der behov for at forskønne byrummene, så områderne fremstår som en helhed. Der er udarbejdet et skitseforslag for området. Det anbefales at der afsættes 1,0 mio. kr. i 2015 til en forskønnelse af området i forbindelse med Natur- og Miljøudvalgets anlægsarbejder.

Den nordlige del af gågaden

Det foreslås, at der afsættes 0,5 mio. kr. i 2015 til mindre projekter til et løft af den nordlige del af gågaden.

Gang og cykelsti ved Østerbro frem til Bølgen

Der mangler i dag en stiforbindelse fra eksisterende sti ved Dyreskuevej og frem til promenaden ved Bølgen. Det foreslås, at der i 2015 afsættes 1,4 mio. kr. til etablering af gang og cykelstien.

Fjernelse af P-båse på Blegbanken

For at skabe bedre forhold for cyklende på Blegbanken foreslås det, at der afsættes 0,35 mio kr. til fjernelse af P-båse på Blegbanken, og at der etableres midlertidige cykelbaner.

En mulig Supercykelsti

Det anbefales, at der søges om medfinansiering til etablering af en supercykelsti fra Statens pulje i 2015. Hvis der opnås medfinansiering, skal der reserveres økonomi til stierne i 2015, 2016 og 2017. Det anbefales, at der reserveres 4,2 mio. kr. i 2015 til den kommende ansøgning om medfinansiering af supercykelsti.

Såfremt der opnås medfinansiering foreslås det, at der laves et byrådsseminar med deltagelse af Kulturforvaltningen og Sundhedsafdelingen i 2015 i forbindelse med designfasen for eventuel en supercykelsti langs Flegmade.

Teknik & Miljø anbefaler, at hvis der opnås medfinansiering, så har anlæggelsen af eventuel supercykelsti på Vestre Engvej mellem Boulevarden og Enghavevej første prioritet. Hvis der ikke opnås tilskud fra Trafikstyrelsen udgår projekterne.

Sagens videre forløb

Sagen skal behandles i Økonomiudvalget og byrådet.

Økonomi

Ny/ændring af Anlægsbevilling (i 1.000 kr.)				
Udvalg	Stednr	Projekt	Udgift	Indtægt
TU	223.167	Vejle Midtbyplan 2015-2017	5.250	
TU	015.057	Områdefornyelse Sønderå	7.500	-1.200
Ændring af anlægsbevillinger i alt			12.750	-1.200

Tillægsbevilling til rådighedsbeløb (i 1.000 kr.)				Budgetår	Konsekvenser i overslagsår			
Udvalg	Stednr	Projekt	udg/indt	2015	2016	2017	2018	
Tillægsbevilling:								
TU	015.057	Områdefornyelse Sønderå	Udgift	1.000	6.500			
	015.057	Områdefornyelse Sønderå	Indtægt		-1.200			
Finansiering:								
TU	223.167	Vejle Midtbyplan	Udgift	-1.000	-5.300			
Tillægsbevilling netto i alt				0	0	0	0	
Kassen (- = forbrug)				0	0	0	0	

Tillægsbevilling til Drift (i 1.000 kr.)		Budgetår	Konsekvenser i overslagsår		
Udvalg	Bevillingsområde	2015	2016	2017	varigt
Tillægsbevilling:					
TU			610	610	610
Finansiering:					
Tillægsbevilling netto i alt		0	610	610	610
Kassen (- = forbrug)		0	-610	-610	-610

Opsummering af de bevillingsmæssige konsekvenser

Sagen medfører, at der samlet søges anlægsbevilling til midtbyprojekter på 12,750 mio. kr. i udgift og 1,20 mio. kr. i indtægt. Nettoudgiften på 11,550 mio. kr. (6,25 mio. kr. i 2015 og 5,3 mio. kr. i 2016) finansieres af det afsatte beløb til Vejle Midtbyplan, hvor der oprindeligt i 2015-2017 samlet er afsat 41 mio. kr. Indtægten vedrører 1,2 mio. kr. i tilskud fra

byfornyelsesmidler.

"Brinker på Vejle Å" som er et delprojekt under Områdefornyelse Sønderåen er på særskilt stednr. af regnskabsmæssige hensyn for at opnå tilskud. De øvrige projekter er samlet under Vejle Midtbyplan 2015-2017.

Der er efterfølgende et restrådighedsbeløb på Vejle Midtbyplan i 2015 på 5,268 mio. kr.

Fra 2016 er der afledt driftsudgifter på 0,610 mio. kr. som vedr. renhold, vedligehold og vintervedligeholdelse mv. Specifikation er vedlagt som bilag. Udgiften indgår i budgetlægningen for 2016.

Høring

Budget og Finans har ingen bemærkninger af bevillingsmæssig karakter.

Historik

Teknik- & Miljødirektøren indstiller, 27. januar 2015, pkt. 5:

at prioriteringen godkendes,

at de bevillingsmæssige konsekvenser godkendes, jf. bevillingsskemaer under afsnittet økonomi,

at der ansøges om medfinansiering til eventuel supercykelsti,

at der reserveres 4,2 mio. kr. i 2015 til eventuel supercykelstier, og

at der reserveres yderligere økonomi i 2016 og 2017 til eventuelle supercykelstier.

Teknisk Udvalg, 27. januar 2015, pkt. 5:

2. at anbefalet og i øvrigt godkendt.

Økonomiudvalget, 29. april 2015, pkt. 104:

Anbefales med den tilføjelse, at der tages højde for trafiksikkerheden ved Midtbykolen på Damhaven, og trafiksikkerheden ved Flegmade/Byparken.

Endvidere at supercykelstien ses i sammenhæng med andre projekter.

Dan Arnløv Jørgensen tog forbehold for sin stillingtagen til Byrådets behandling af sagen.

Byrådet, 29. april 2015, pkt. 92:

Efter anmodning fra Lone Myrhøj blev sagen udsat i medfør af § 16 i Forretningsordenen for Vejle Byråd.

Beslutning

Godkendt tillige med de bilag, der er vedhæftet sagen.

Bilag

Supplerende sagsfremstilling

Vejle Midtby

Oversigtskort Vejle Midtby

Bilag - afledt drift Midtbyplan

Oversigt over Anlægsprojekter Vejle Midtby 2

Bilag 6.pdf

2015-05-12-Midtbyprojekter-BY - bilag 5.pptx

Punkt 109: Endelig vedtagelse af lokalplan nr. 1191 - Solvarmeanlæg ved Mølletofte i Bredsten og tillæg nr. 19 til Vejle Kommuneplan 2013 - 2025

01.02.05-P16-16-14

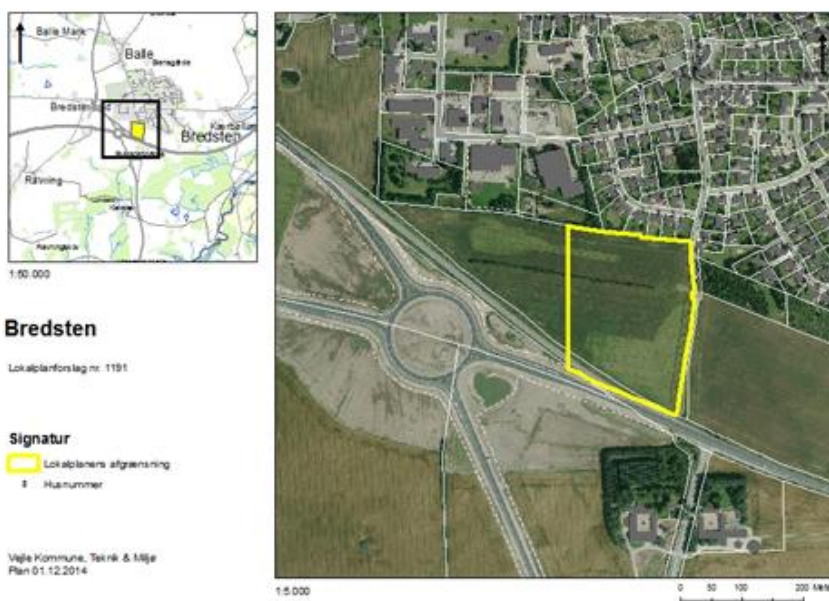
Resume

Bredsten-Balle Kraftvarmeværk ønsker at etablere et solvarmeanlæg ved Mølletofte i Bredsten, syd for boliger og erhverv i Bredsten.

Vejle Kommune har udarbejdet lokalplan og kommuneplantillæg, der giver mulighed for at etablere et teknisk anlæg til solvarmeproduktion, samt byggeri og anlæg i tilknytning hertil.

Planerne har været i offentlig høring fra den 2. februar til den 30. marts. Der er indkommet 6 henvendelser med indsigelser og bemærkninger i høringsperioden, hvilket har givet anledning til mindre ændringer i lokalplanen.

Sagsfremstilling





Planens historik

Teknisk Udvalg besluttede på mødet den 24.06.2014, sag nr. 93, at igangsætte udarbejdelse af lokalplan nr. 1191 og tillæg nr. 19.

Tillægget har været i fordebat fra den 09.07.2014 til den 23.07.2014.

Byrådet besluttede på møde den 28.01.2015, sag nr. 10, at sende lokalplanen i offentlig høring.

Lokalplanen har været i offentlig høring fra den 02.02.2015 til den 30.03.2015.

Indsigelser/bemærkninger og ændringer af lokalplanen

Der er indkommet 6 henvendelser med indsigelser og bemærkninger.

Rambøll ønsker som rådgiver for Bredsten-Balle Kraftvarmeværk, at der tillades udstykning af områdets bebyggelse.

Forvaltningen indstiller, at lokalplanens § 4.1 ændres, så udstykning tillades inden for lokalplanens område, samt at § 2.4 konsekvensrettes i overensstemmelse hermed.

Naturstyrelsen, Vejdirektoratet og Vejle Spildevand har indsendt bemærkninger, der har givet anledning til mindre rettelser af teknisk karakter i lokalplan og kommuneplantillæg.

Haderslev Stift har indsendt bemærkninger til anlæggets synlighed, men konkluderer at de ikke ønsker at komme med en indsigelse imod projektet.

2 henvendelser fra naboer i Bredsten har indsigelser og bemærkninger til højden af akkumuleringstanken og placeringen af solvarmeanlægget m.v.

Resumé af indsigelser/bemærkninger og Teknik & Miljø's bemærkninger hertil kan ses i det vedlagte bilag. Der er foretaget mindre rettelser af teknisk karakter i lokalplan og kommuneplantillæg.

Overtagelsespligt/Frafaldserklæring

Lokalplanområdet forbliver i landzone, og en frafaldserklæring er derfor ikke nødvendig.

Sagens videre forløb

Sagen skal behandles af Økonomiudvalget og byrådet.

Historik

Teknik- & Miljødirektøren indstiller, 28. april 2015, pkt. 73:

at udvalget anbefaler over for Byrådet, at lokalplan nr. 1191 og tillæg nr. 19 til Vejle Kommuneplan 2013-2025 vedtages endeligt med de af forvaltningen indstillede ændringer,

at indsigelserne orienteres om Byrådets behandling af indsigelserne og om Teknik & Miljø's bemærkninger til disse.

Teknisk Udvalg, 28. april 2015, pkt. 73:

Anbefalet.

Jens-Erik Jørgensen var fraværende.

Økonomiudvalget, 11. maj 2015, pkt. 115:

Anbefales.

Beslutning

Godkendt.

Bilag

Forslag til lokalplan nr. 1191

Tillæg nr. 19 til Kommuneplan 2013-2025

Indsigelser og bemærkninger til lokalplan nr 1191 og tillæg nr 19 og T&Ms bemærkninger hertil

Punkt 110: Endelig vedtagelse af overførsel fra landzone til byzone i Vonge, frikommuneforsøg

01.03.00-P08-2-15

Resume

Vejle Kommune ønsker at sælge tre ejendomme på Skolestien i Vonge til bolig/boliger. Ejendommene er i dag beliggende i landzone i en ramme til offentlige formål.

Vejle Kommune er frikommune, og kan derfor uden lokalplan overføre områder i mindre bysamfund fra landzone til byzone.

Udover kommunens tre ejendomme, overføres også en eksisterende rækkehusbebyggelse samt skole til byzone.

Overførslen har været i offentlig høring i 4 uger, og der indkom ingen bemærkninger.

Sagsfremstilling



Historik

Overførslen har været i offentlig høring fra den 10.3.15 til den 7.4.15.

Arealet i Vonge

Vejle Kommune ønsker at overføre et areal fra landzone til byzone i Vonge i forbindelse med salg af kommunens ejendom med adresse Skolestien 2, 4 og 6 til bolig/boliger.

Arealet er på cirka 35.000 m² og ligger ved Skolestien og Skovborgvej, matr.nr. 38e, del af 16ak, 16aæ, 16ag, 38b, 38c, 38d, 7000a Vonge By, Ø. Nykirke.

Kommunen ejer størstedelen af arealet der anvendes til skole. Derudover er der rækkehuse på Skovborgvej 1-23, der er privat ejet, samt hallen, der ejes af Vonge-Kollemorten Hallen.

Arealet er omfattet af kommuneplanramme 23.O.1, der fastlægger områdets anvendelse til offentlige formål som skole, idrætshal, svømmehal og sportspladser m.v.

I forbindelse med næste kommuneplanrevision ønskes den del af rammen der allerede i dag anvendes til boliger, samt de 3 ejendomme kommunen ønsker solgt til boligformål, ændret til boligramme.

Overførslen vil være en forenkling for både ejerne i området og for kommunen, da byggeri og matrikulære ændringer ikke vil kræve landzonetilladelse. Populært sagt, er overførslen med til at rydde op i den uoverensstemmelse der i dag er mellem den faktiske anvendelse af arealet og plangrundlaget.

Derudover vil ændringen ikke have betydning for ejerne.

Bemærkninger til overførselen

I høringsperioden indkom der ingen bemærkninger.

Frikommuneforsøg

Jævnfør § 15, stk. 1, nr. 1 i lov om planlægning, skal overførsel af områder fra landzone og til byzone altid ske ved lokalplanlægning.

I medfør af frikommunelovens § 16, kan miljøministeren godkende frikommuneforsøg, som fraviger kravet om udarbejdelse af lokalplan ved overførsel af arealer fra landzone og til byzone.

Naturstyrelsen har på vegne af miljøministeren i brev af 10. april 2014 meddelt godkendelse til, at kommunalbestyrelsen i Vejle Kommune kan træffe afgørelse om at overføre områder i mindre bysamfund til byzone uden lokalplan. Kommunens afgørelse vil således træde i stedet for en lokalplan.

Overtagelsespligt/Frafaldserklæring

Arealet er privatejet og ejet af kommunen. Ejer kan ikke kræve overtagelse, da ejendommene ikke benyttes til landbrug, gartneri, planteskole eller frugtplantage.

Sagens videre forløb

Sagen skal behandles af Økonomiudvalget og byrådet.

Historik

Teknik- & Miljødirektøren indstiller, 28. april 2015, pkt. 75:

at udvalget anbefaler over for byrådet, at det vedtages, at arealet overføres fra landzone til byzone, og at matr.nr. 38e, 38b, 38c og 38d Vonge By, Ø. Nykirke ved næste kommuneplanrevision ændres til boligformål.

Teknisk Udvalg, 28. april 2015, pkt. 75:

Anbefalet.

Jens-Erik Jørgensen var fraværende.

Økonomiudvalget, 11. maj 2015, pkt. 118:

Anbefales.

Beslutning

Godkendt.

Bilag

Kortbilag

Punkt 111: Foreningernes Hus i Vejle

27.00.00-Ø40-1-15

Resume

Voksenudvalget besluttede på sit møde den 27. april 2015 at godkende etablering af et Foreningernes Hus i Vejle, hvor Frivilligcenter Selvhjælp Vejle samt Vejle Handicapcenter flytter i de samme lokaler. De endelige betingelser for en lejekontrakt forhandles i øjeblikket på plads med udlejer. Der er foretaget en vurdering af omkostninger i f.m. etableringen.

Sagsfremstilling

I forlængelse af beslutningen i budgetforliget om at opsiqe driftsoverenskomsten til Vejle Handicapcenter fra den 1. maj 2015, har Velfærdsforvaltningen undersøgt muligheden for at etablere et erstatningstilbud til borgere med fysisk handicap. Undervejs i processen har der vist sig mulighed for at etablere et fælles tilbud for brugerne af Vejle Handicapcenter og Frivilligcenter og Selvhjælp Vejle – et Foreningernes Hus.

Voksenudvalget vedtog den 27. april 2015, at Velfærdsforvaltningen skulle arbejde videre med at etablere Foreningernes Hus, herunder gå i forhandlinger med udlejer om et lejemål på Dæmningen 58.

Huset etableres med en husbestyrelse, som sammensættes af tre repræsentanter fra Vejle Handicapcenter, fire repræsentanter fra Frivilligcenter og Selvhjælp Vejle og to medlemmer valgt af brugerne.

Frem til første kvartal 2017 erstatter formandskabet i Voksenudvalget dog de brugervalgte medlemmer i husbestyrelsen. Formandskabet vil have taleret, men ingen stemmeret. Der indgås en samarbejdsaftale mellem Vejle Kommune og husbestyrelsen, som regulerer rammen for husets aktiviteter.

Velfærdsforvaltningen forhandler i øjeblikket de sidste betingelser for en lejekontrakt på plads med udlejer.

Lejekontrakten er uopsigelig fra kommunens side i fem år. Velfærdsforvaltningen har desuden tilvejebragt et overblik over etableringsomkostningerne i f.m. indflytningen.

Økonomi

Udgiften i f.m. lejemålet er på 703.125 kr. om året. Denne udgift dækker husleje, driftsomkostninger, forbrugsudgifter og parkeringsomkostninger. Herudover er der budgetteret med lønudgift til én fælles leder samt en cafebestyrer. Endelig er der et mindre beløb til hver af de to foreninger til særskilte aktiviteter.

Udgiften finansieres af de kommunale og statslige tilskud som VHC og FCSV i forvejen får fra hhv. Vejle Kommune og Socialministeriet.

Etableringsomkostningerne i f.m. sammenflytningen på Dæmningen 58 anslås til ca. 600.000 kr. Denne udgift dækker skiltning, indkøb af inventar til foredragssal (møblement og AV-udstyr), møblering og indretning af værksted, indkøb af inventar til café (møblement), indkøb af inventar til nogle af mødelokalerne. Forventningen er derudover, at så meget som muligt af foreningernes eget inventar, herunder IT-udstyr kan genbruges i de nye lokaler.

Engangsudgiften på 600.000 kr. foreslås finansieret af Den Centrale Reservepulje.

Der skal efter gældende regler ske en modregning i kommunens lånemuligheder i 2015 på 2.926.856 kr.

Tillægsbevilling til Drift (i 1.000 kr.)		Budgetår	Konsekvenser i overslagsår		
Udvalg Bevillingsområde		2015	2016	2017	2018 og varigt
Tillægsbevilling:					
SU	Etableringsudgifter til Foreningernes Hus i Vejle	600			
Finansiering:					
ØU	Den centrale reservepulje	-600			
Tillægsbevilling netto i alt		0	0	0	0
Kassen (- = forbrug)		0	0	0	0

Høring

Budget og Finans har ingen bemærkninger af bevillingsmæssig karakter. Det kan oplyses, at der p.t. resterer 2,5 mio. kr. i Den Centrale Reservepulje.

Sagens videre forløb

Indgåelse af lejekontrakter skal i henhold til lovgivningen behandles i Byrådet.

Voksenudvalgets indstilling vil foreligge ved Økonomiudvalgets behandling.

Historik

Velfærdsdirektøren indstiller, 11. maj 2015, pkt. 126:

at Økonomiudvalget bemyndiger velfærdsdirektøren til at forhandle lejekontrakten endeligt på plads, og at de bevillingsmæssige konsekvenser godkendes jf. bevillingsskemaet under afsnittet økonomi

Voksenudvalget, den 6. maj 2015, pkt 25.:

Et flertal af Voksenudvalget har godkendt indstillingen til Økonomiudvalget.
(Lasse Egelund undlod at stemme).

Økonomiudvalget, 11. maj 2015, pkt. 126:

Anbefales med den bemærkning, at Byrådet endeligt skal godkende sagen.

Beslutning

Godkendt, Christa Laursen stemte ikke.

Bilag

Lejekontrakt Vejle Kommune og TDC

Punkt 112: Anlægsbevilling Fuglekærgård

82.06.00-P20-1-15

Resume

Vejle Kommune har ansøgt Økonomi- og Indenrigsministeriet om lånedispensation til renovering af Fuglekærgård i 2015. Ansøgningen er imødekommet. Der anmodes om anlægsbevilling til renoveringsarbejdet.

Faglig leder Jeanette Schjællerup deltager i sagens behandling i Voksenudvalget.

Sagsfremstilling

Vejle Kommune har søgt Økonomi og Indenrigsministeriets særlige pulje for lånedispensationer 2015 til opbygning af nye højt specialiserede tilbud på socialområdet eller til ændring af eksisterende tilbud, som koordineres i rammeaftalen til renovering af Fuglekærgård, en afdeling under Udviklingscenteret De 2 Gårde. Ansøgningen beløber sig til kr.22,8 mio. kr. Kopi af ansøgningen er vedlagt som bilag.

Økonomi- og Indenrigsministeriet har imødekommet ansøgningen fuldt ud. På denne baggrund anmodes der om, at der meddeles anlægsbevilling, så renoveringsarbejdet beskrevet i ansøgningen kan påbegyndes.

Det forventes, at renoveringen vil strække sig over følgende faser:

- udbud af totalrådgiveropgaven
- planlægning og projektering
- udbud af anlægsentreprisen
- nedrivning
- byggeperiode

Renovering forventes derfor at kunne afsluttes inden udgangen af 2016.

Sagens videre forløb

Sagen sendes til Økonomiudvalget og Byrådet.

Økonomi

Ny/ændring af Anlægsbevilling (i 1.000 kr.)

Udvalg	Stednr	Projekt	Udgift	Indtægt
Voksenudvalget	550.xxx	Fuglekær	22.800	0
Ændring af anlægsbevillinger i alt			22.800	-0

Note: Fordeling mellem boligdel og servicedel vil ske i forbindelse med projekteringen og efterfølgende præsentation for udvalget

Tillægsbevilling til rådighedsbeløb (i 1.000 kr.)

Udvalg	Stednr	Projekt	udg/indt	Budgetår			
				2015	2016	2017	2018 og varigt
Tillægsbevilling:							

VU	550.xxx	Ombygning af Fuglekær	Udgift	11.200	11.600		
Finansiering:							
kto 8	8.55.70	Låneoptag	Indtægt	-11.200	-11.600		
Tillægsbevilling netto i alt				0	0	0	0
Kassen (- = forbrug)				0	0	0	0

Høring

Budget og Finans har ingen bemærkninger af bevillingsmæssig karakter.

Historik

Velfærdsdirektøren indstiller, 27. april 2015, pkt. 19:
at de bevillingsmæssige konsekvenser godkendes jf. bevillingsskema under afsnittet økonomi.
Voksenudvalget, 27. april 2015, pkt. 19
Anbefales.

Økonomiudvalget, 11. maj 2015, pkt. 125:
Anbefales.

Beslutning

Godkendt.

Bilag

Ansøgning til Økonomi og Indenrigsministeriet - Fuglekær

Punkt 113: Anmodning fra Social og Sundhedsskolen Fredericia, Vejle og Horsens om medfinansiering af undervisningslokale

54.00.00-Ø40-1-15

Resume

Social og Sundhedsskolen Fredericia, Vejle og Horsens (SOSU FVH) flytter medio 2015 i nyopførte lokaler på Vestre Engvej i Vejle. Social og Sundhedsskolen bygger på byens uddannelsesstrøg med henblik på at styrke deres uddannelser via et øget samarbejde med de øvrige uddannelser i Vejle og Vejle Kommune. I forbindelse med byggeriet ønsker Social og Sundhedsskolen at indgå i et samarbejde med Vejle Kommune om nye højteknologiske træningsfaciliteter.

Sagsfremstilling

Når Social- og Sundhedsskolen Fredericia, Vejle og Horsens åbner i nye lokaler på Vestre Engvej i Vejle september 2015, har skolen tænkt den nyeste teknologi ind i undervisningen. Budgettet for byggeprojektet i Vejle er på ca. 50 mio. kr., og vil give skolens grundforløb og uddannelsen til pædagogisk assistent et markant teknologisk løft. Den nyeste teknologi vil blandt andet give eleverne mulighed for at sætte sanser i spil, når de skal koble den teoretiske undervisning til praktiske handlinger og omvendt.

Skolen ønsker med intelligente klasserum, at udvikle flere pædagogiske metoder til fastholdelse af elever i SOSU uddannelserne, samt at sikre, at disse elever har de bedste forudsætninger for at fungere i et moderne sundhedsvæsen. De intelligente klasserum vil i øvrigt blive anvendt i alle former for brobygning mellem grundskole og ungdomsuddannelse. Der ønskes gerne etableret to undervisningslokaler med interaktivt gulv, der styres via touch skærme. I samme lokaler ønsker skolen at installere lys, lyd og redskaber som muliggør sanseintegration, hvilket ifølge den seneste forskning har vist sig nyttigt ved børn med indlæringsvanskeligheder samt i plejen af demente. Den samlede pris for indretningen af to lokaler er 500.000 kr. Det vil ikke kun styrke undervisningen af skolens elever, men også muliggøre at eksterne aktører kan gøre brug af lokalerne. Det er således oplagt at gøre lokalerne og deres udstyr tilgængeligt for lokale plejecentre, skoler og specialinstitutioner, både til træning og efteruddannelse af medarbejdere, men også til borgere, brugere og studerende.

Skolen ansøger Vejle Kommune om støtte til at indrette de to lokaler, med tekniske interaktive installationer. Det forudsættes, at lokalerne, i givet fald, efter en samarbejdsaftale vil kunne anvendes af Vejle Kommune, Senior Service samt øvrige faggrupper, herunder kommunens arbejdsmiljøteam. Målet er at styrke uddannelse, efteruddannelse, og i øvrigt udvikling af et tæt samarbejde mellem SOSU-skolen og Vejle Kommune

Økonomi

Social og Sundhedsskolen Fredericia, Vejle og Horsens ønsker kommunal medfinansiering på 500.000 kr. til indretning af interaktivt undervisningslokale

Det foreslås at de i alt 500.000 kr. finansieres af den centrale reservepulje.

Ny/ændring af Anlægsbevilling (i 1.000 kr.)

Udvalg	Stednr	Projekt	Udgift	Indtægt
ØU	485.xxx	Medfinansiering af undervisningslokale Soc. Og Sundh.skolen, Vejle	500	
Ændring af anlægsbevillinger i alt			500	0

Tillægsbevilling til rådighedsbeløb
(i 1.000 kr.)

				Budgetår	Konsekvenser i overslagsår		
Udvalg	Stednr	Projekt	udg/indt	2015	2016	2017	2018 og varigt
Tillægsbevilling:							
ØU	485.xxx	Medfinansiering af undervisnings- lokale Soc. og Sundh.skolen, Vejle	Udgift	500			
Finansiering:							
ØU		Den Centrale Reservepulje	Udgift	-500			
Tillægsbevilling netto i alt				0	0	0	0
Kassen (- = forbrug)				0	0	0	0

Opsummering af de bevillingsmæssige
konsekvenser

Sagen medfører, at der bevilges og frigives 500.000 kr. i 2015 til indretning af
undervisningslokaler.

Udgiften finansieres af Den Centrale Reservepulje under
Økonomiudvalget.

Høring

Budget og Finans har ingen bemærkninger af bevillingsmæssig karakter.
Der henstår herefter 6,335 mio. kr. i Den centrale Reservepulje.

Historik

Kommunaldirektøren indstiller, 17. april 2015, pkt. 89:

At økonomiudvalget tiltræder støtten til indretning af de to undervisningslokaler

At de bevillingsmæssige konsekvenser godkendes jf. bevillingsskema under afsnittet økonomi

Økonomiudvalget, 17. april 2015, pkt. 89:

Godkendt.

Beslutning

Godkendt.

Punkt 114: Samspil og styring på det specialiserede område

27.03.40-A00-1-15

Resume

På baggrund af lovændringer, som betyder at kommunerne fremover kun kan overtage sociale tilbud fra regionen en gang midt i hver valgperiode, besluttede KKR Syddanmark i marts 2014, at der er behov for en strategisk drøftelse mellem kommunerne af samspil og typer af tilbud, som Region Syddanmark fremadrettet skal drive.

Socialdirektørforum nedsatte derfor en arbejdsgruppe, der har arbejdet med opgaven. Arbejdsgruppen har udarbejdet en rapport om samspil og styring på det specialiserede socialområde, herunder en række modeller for overtagelse af institutionerne, ligesom der er foretaget en administrativ sondering i forhold til eventuel overtagelse regionale tilbud i Region Syddanmark.

Der foretages nu en politisk høring i kommunerne i Region Syddanmark med henblik på en endelig drøftelse i KKR d. 17. juni 2015.

Af regionale tilbud beliggende i Vejle Kommune er Syrenparken. Det er administrationens vurdering, at Vejle Kommune ikke bør overtage Syrenparken.

Sagsfremstilling

På baggrund af beslutningen i KKR Syddanmark i marts 2014, har Socialdirektørforum bedt en arbejdsgruppe udarbejde en rapport ud fra det overordnede formål at skabe grundlag for en styrkelse af den fælleskommunale strategiske tilgang til de sociale tilbud, som Region Syddanmark driver i dag.

Arbejdsgruppen har udarbejdet:

- Rapport vedr. Samspil og styring på det specialiserede socialområde
- Beskrivelse af megatrends
- Foreløbig administrativ sondering hos beliggenhedskommunerne i forhold til eventuel overtagelse af regionale sociale tilbud i Syddanmark

KKR Syddanmark har efterfølgende behandlet materialet.

Det blev på mødet i KKR Syddanmark den 24. februar 2015 besluttet, at:

- oplægget sendes til politisk høring i kommunerne jævnt før den skitserede tidsplan nedenfor
- Socialdirektørforum beskriver forskellige modeller, for at kommunerne kan arbejde sammen om driften af enkelte institutioner
- Modellerne drøftes i KKR den 17. juni 2015, hvor høringssvarene fra kommunerne også drøftes.

I arbejdet med modellerne er der taget afsæt i, hvordan opgaverne på det specialiserede socialområde i Syddanmark løses bedst muligt til gavn for borgeren. Arbejdsgruppen har udarbejdet fem anbefalinger:

1. Tilbud på det specialiserede socialområde i Syddanmark kan med fordel drives kommunalt
2. Tværkommunalt samarbejde bør overvejes
3. Gennemførelse af sondering hos beliggenhedskommunerne om interesse for overtagelse
4. Kommuner står sammen og hjælper hinanden med den rette løsningsmodel
5. Opmærksom på nedre grænse i forhold til antal af tilbud, som Region Syddanmark kan drive bæredygtigt.

Det er arbejdsgruppens vurdering, at ved overtagelse af et regionalt tilbud øges kommunens faglige muligheder for at give borgeren bedre sammenhængende tilbud. Ligeledes giver det bedre muligheder for at styre den faglige og økonomiske udvikling i forhold til det ønskede serviceniveau.

På møde i Socialdirektørforum i december 2014 bemærkede Region Syddanmark, at det tager ca. 8 måneder at forberede overtagelse af et tilbud, samt at det er fordelagtigt, at overtagelse sker ved årsskifte.

Tidsproces for evt. overtagelse:

- Februar – april 2015: Høringsfase i kommunerne – byråd
- Den 17. juni 2015: Drøftelse i KKR - på baggrund af høringsresultater
- Juni – december 2015: Konkret beslutning om evt. overtagelse
- (10. september 2015: Mulighed for drøftelse i KKR ved behov)
- Januar 2016 (senest): Region Syddanmark skal have besked om eventuel overtagelse af sociale tilbud
- Januar 2017 (senest): Tilbud skal være overtaget.

Forvaltningen har udarbejdet vedlagte høringsvar. Det er heri forvaltningens vurdering, at Vejle Kommune ikke skal overtage Syrenparken, idet Vejle Kommune kun benytter ganske få af pladserne på Syrenparken. Herudover er der usikkerhed om behovet for pladserne på Syrenparken på sigt.

Velfærdsdirektøren indstiller, 27. april 2015, pkt. 21:
at høringsvaret godkendes og sendes til videre behandling i Byrådet.

Voksenudvalget, 27. april 2015, pkt. 21:
Indstilling tiltrådt.

Kommunaldirektøren indstiller,

at høringsvaret godkendes og sendes til videre behandling i Byrådet.

Beslutning

Godkendt.

Bilag

Høringsvar til KKR Syddanmark

Lovgrundlag ift overtagelse af sociale regionale tilbud.pdf

d NOTAT Foreløbig administrativ sondering hos beliggenhedskommunerne i Syddanmark

c NOTAT Megatrends på det specialiserede socialområde og specialundervis

b BILAG Samspil og styring på det specialiserede socialområde i Syddanmark

a Rapport Samspil og styring på det specialiserede socialområde i Syddanmark

Punkt 115: Lukket: Salg af fast ejendom

82.02.00-G01-1-12

Punkt 116: Lukket: Borgmesterbeslutning vedrørende forsøgsordning for kyst- og naturturisme

24.05.00-P00-1-15

Punkt 117: Lukket: Orienteringspunkt

00.01.00-K00-1-14