

# REFERAT Byrådet 2014-2017 d. 16-03-2016

**Mødedato** Onsdag d. 16. marts 2016 kl. 16:30

**Mødested** Vejle Rådhus, Rådhusstorvet

## Indholdsfortegnelse

Ændring af Vejle Byråds forretningsorden.....	3
Forslag om ændring af Vejle Byråds forretningsorden.....	4
Deltagelse i kommunale aktiviteter.....	5
Forslag om iværksættelse af undersøgelse som følge af landbrugspakken.....	6
Overførsel af drifts- og anlægsmidler fra 2015 til 2016.....	7
Anlægsregnskaber - Økonomiudvalgets eget budgetområde.....	10
Anlægsbevilling til Revitalisering af Skyttehushaven.....	11
Vederlæggelse af Havnebestyrelsens medlemmer i 2016.....	14
Anlægsregnskaber på Teknisk Udvalgs område.....	16
Endelig vedtagelse lokalplan nr. 1203 Område til boliger, bådopbevaring og parkering ved Stævner	18
Endelig vedtagelse lokalplan nr. 1168 Bolig- og erhvervsområde, St. Lihme og tillæg nr. 1 til Vejle	21
Endelig vedtagelse lokalplan nr. 1210, Område til offentlige formål ved Helligkildevej, Vejle og till	24
Forslag til lokalplan nr. 1222 Boligområde ved Lilholtvej og Borggårdsvej, Børkop og tillæg nr. 43	26
Godkendelse af nybyggeri for ØsterBo - Tirsbæk Bakker - Skema A.....	28
Anlægsbevilling - Reparation og vedligehold af broer 2016.....	31
Anlægsregnskaber på Natur & Miljøudvalgets område.....	33
Anlægsbevilling til klimaprojekt - Etape 2 - Grejs Å.....	34
Nye regulativer husholdningsaffald og erhvervsaffald.....	36
Plejeboligstrategi.....	38
Egtved Kunstgræs ansøgning om udvidelse af lånegaranti.....	42
Varetagelse af det arkæologiske ansvarsområde i Hedensted Kommune fra 1.7.2016.....	45
Valg af medlem og stedfortræder til Folkeoplysningsudvalget.....	47
Lukket: Borgmesterbeslutning.....	48
Lukket: Rapport.....	49
Ansættelse af ny direktør for Vejle Erhvervshavn.....	50
Kvalitetsrapport 2.0 skoleåret 2014-15.....	51
Stedfortræderindkaldelse for Jens-Erik Jørgensen.....	52

## **Punkt 52: Ændring af Vejle Byråds forretningsorden**

00.22.00-A26-1-16

### **Resume**

Ifølge § 2, stk. 4, i lov om kommunernes styrelse fastsætter Byrådet selv sin forretningsorden.

Vedtagelse af Byrådets forretningsorden og ændringer i eller tillæg til forretningsordenen, skal behandles i 2 ordinære møder i Byrådet.

Der er stillet forslag om ændring af § 16 i forretningsordenen, således at Byrådet ved almindeligt stemmeflertal kan beslutte, at en sag, der er begæret udsat, ikke bliver udsat.

### **Sagsfremstilling**

Byrådets forretningsorden indeholder de procesuelle regler om Byrådets mødevirksomhed, herunder indkaldelse til møder, dagsordener, beslutningsdygtighed, protokollering af beslutninger og inhabilitet.

Forretningsordenen indeholder også i § 16 en bestemmelse om udsættelse af sager, begæret af et mindretal bestående af en gruppe i Byrådet. Det er i følge bestemmelsen ikke en betingelse for udsættelse, at begæringen om udsættelse er begrundet.

Det har i flere tilfælde vist sig, at sager, som tålte udsættelse, er blevet udsat, selvom et flertal i Byrådet har vurderet, at det ikke nødvendigvis har været i kommunens interesse, at sagen blev udsat. Derfor foreslås det, at § 16 ændres.

Ændringer af forretningsordenen skal behandles i to ordinære møder i Byrådet, og der lægges op til, at 1. behandlingen finder sted i Byrådets møde den 16. marts 2016, og at 2. behandlingen finder sted den 13. april 2016. Bestemmelsen træder i kraft umiddelbart efter 2. behandlingen, forudsat at ændringen bliver vedtaget.

Følgende fremgår af den gældende § 16 i forretningsordenen:

"§ 16. Uden at begrunde det kan en gruppe ved gruppeformanden begære en sag udsat til et efterfølgende møde. Begæring herom fremsættes inden afstemning. Undtaget herfra er sager, der ikke tåler udsættelse. Ved uenighed om en sag tåler udsættelse afgøres dette ved almindeligt stemmeflertal."

Bestemmelsen foreslås ændret til:

"§ 16. Uden at begrunde det kan en gruppe ved gruppeformanden begære en sag udsat til et efterfølgende møde. Begæring herom fremsættes inden afstemning. Ved uenighed om, hvorvidt en sags skal udsættes, afgøres dette ved almindeligt stemmeflertal."

Ændringen vil betyde, at stillingtagen til spørgsmålet om udsættelse ikke længere er afhængig af, om sagen tåler udsættelse eller ej.

Hvis der stilles forslag om udsættelse, vil et flertal i Byrådet, som måtte være imod en udsættelse, kunne træffe beslutning om, at sagen ikke udsættes.

### **Borgmesteren indstiller**

at forretningsordenen med den foreslåede ændring overgår til Byrådets 2. behandling.

### **Beslutning**

Byrådet tilsluttede sig borgmesterens forslag om, at forslaget overgår til Byrådets 2. behandling, og at gruppeformændene indkaldes til møde om sagen før næste møde i Byrådet.

Fraværende: Jens-Erik Jørgensen

### **Bilag**

Forretningsorden for Vejle Byråd 2016

## **Punkt 53: Forslag om ændring af Vejle Byråds forretningsorden**

00.22.00-A26-9-16

### **Resume**

Forslag fra byrådsmedlem Lasse Bak Egelund om, at Byrådet ændrer forretningsordenens § 16.

### **Sagsfremstilling**

Ifølge § 11, stk. 1, i lov om kommunernes styrelse kan ethvert medlem af kommunalbestyrelsen for denne indbringe ethvert spørgsmål om kommunens anliggender samt fremsætte forslag til beslutning herom.

Henvendelsen af 8. marts 2016 fra Lasse Bak Egelund lyder således:

"Stillet af Lasse Egelund, Enhedslisten, de rød-grønne.

Da Enhedslisten gentagende gange har konstateret, at de store partier gang på gang mener at reglen om udsættelse af punkter kun må benyttes af dem selv, ser Enhedslisten sig nødsaget til at få revideret kommunalbestyrelsens forretningsorden.

For at have en reel mindretalsbeskyttelse i Vejle kommune, og ikke en beskyttelse af partier med manglende fleksibilitet, forslås det at kommunalbestyrelsen tager beslutning om at udtage pkt. 16 i kommunalbestyrelsens forretningsorden og udskifte den med nedenstående formulering.

Paragraf 16.

Uden begrundelse kan en gruppe med højst 9 medlemmer ved gruppeformanden begære en sag udsat til et efterfølgende møde. Begæring herom fremsættes senest før afstemning af det pågældende punkt."

### **Lasse Bak Egelund indstiller**

at forslaget godkendes.

### **Beslutning**

Lasse Bak Egelund tilbagekaldte sit forslag.

Fraværende: Jens-Erik Jørgensen

# Punkt 54: Deltagelse i kommunale aktiviteter

00.22.00-A30-4-15

## Resume

Deltagelse i kommunale aktiviteter

## Sagsfremstilling

Af Vejle Kommunes Regulativ af 22. januar 2014 om byrådsmedlemmers vederlag og godtgørelse mv. fremgår af punkt 3, litra f, at der kan tillægges erstatning for tabt arbejdsfortjeneste for varetagelse af andre kommunale hverv end møder, når deltagelsen sker efter anmodning fra Byrådet eller et af Byrådets udvalg.

Der foreligger indstilling fra følgende fagudvalg:

Børne- og Familieudvalget anmodes om at deltage i KL møde den 18. april 2016.

Ikke alle udvalgets medlemmer har ønsket at deltage.

Kultur- og Idrætsudvalget anmodes om at deltage i udvalgets heldags temamøde den 25. maj 2106 kl. 9-15.

Natur- og Miljøudvalget anmodes om at deltage i de nedenfor angivne møder m.v. i Miljøforum 2016:

- Møde 3. marts kl. 15-17.
- Ekskursion 18. august kl. 14-18.
- Møde 1. december kl. 15-17.

## Kommunaldirektøren indstiller

at indstillingen fra Børne- og Ungeudvalget godkendes,  
at indstillingen fra Kultur- og Idrætsudvalget godkendes og  
at indstillingen fra Natur- og Miljøudvalget godkendes.

## Beslutning

Godkendt.

Fraværende: Jens-Erik Jørgensen

# Punkt 55: Forslag om iværksættelse af undersøgelse som følge af landbrugspakken

00.22.00-A26-8-16

## Resume

Forslag fra byrådsmedlem Lasse Bak Egelund om, at Byrådet beslutter, at der iværksættes en undersøgelse af de negative effekter af den netop vedtagne landbrugspakke.

## Sagsfremstilling

Ifølge § 11, stk. 1, i lov om kommunernes styrelse kan ethvert medlem af kommunalbestyrelsen for denne indbringe ethvert spørgsmål om kommunens anliggender samt fremsætte forslag til beslutning herom.

Henvendelsen af 8. marts 2016 fra Lasse Bak Egelund lyder således:

"Lasse Egelund, Enhedslisten indstiller, at kommunalbestyrelsen beslutter, at der iværksættes en undersøgelse af de negative effekter af den netop vedtagne landbrugspakke.

Undersøgelsen skal som minimum udrede og sammenholde følgende punkter:

- \* hvor stor bliver den forøgede udledning til vandmiljøet af kvælstof og andre miljøskadelige stoffer i 2016, 2017, 2018, 2019, 2020 og 2021
- \* hvilke konsekvenser vil den øgede kvælstofudledning mv. få for drikkevandskvaliteten i Vejle Kommune
- \* Hvor stor bliver udgiften for den enkelte husstand i Vejle kommune, hvis den øgede udledning medfører, at drikkevandskvaliteten forringes, så nødvendige afværgeforanstaltninger og dermed forøgede brugerudgifter skal iværksættes for at fastholde den nuværende drikkevandskvalitet. Herunder ønskes en oversigt over hvor stor en del af denne forøgede drikkevandsudgift der forventes udbetalt til bønderne.
- \* hvorledes bliver Vejle udfordret, når den mere effektive afledning af vand fra marker og vådområder sandsynligvis resulterer i højere risiko for oversvømmelser, specielt i og omkring Vejle by. Her anmodes om både en udgiftsmæssig og risikomæssig vurdering.
- \* hvad vil udgiften blive for at kunne fastholde, at Vejle kommune udleder 10 tons mindre miljøskadelige stoffer fremadrettet set i forhold til den laveste målt udledning til vandmiljøet i Vejle Kommune.
- \* det er i landbrugspakken aftalt, at der skal opstilles flere målestationer. Hvor forestiller kommunen sig at disse opstilles med henblik på at måle de steder, hvor der er risiko for den største udledning.

Form: Forvaltningen udarbejder udredningen til senest den 1.maj 2016, herefter udsendes denne til offentlig høring i 4 uger og den fremlægges for byrådet på et åbent møde inden sommerferien 2016."

## Lasse Bak Egelund indstiller

at Byrådet godkender forslaget.

## Beslutning

Et flertal i Byrådet tilsluttede sig borgmesterens forslag om, at Lasse Bak Egelunds forslag oversendes til behandling i Natur- og Miljøudvalget.

Holger Gorm Petersen stemte imod.

Fraværende: Jens-Erik Jørgensen

# Punkt 56: Overførsel af drifts- og anlægsmidler fra 2015 til 2016

00.01.00-S00-1-15

## Resume

Principperne for overførsel af mer- og mindreforbrug mellem budgetår fremgår af Vejle Kommunes økonomistyringsprincipper. Med udgangspunkt heri har udvalgene anmodet om overførsel af drifts- og anlægsmidler fra 2015 til 2016.

Der søges om overførsel af midler fra 2015 til 2016 vedr. drift, anlæg og finansiering på i alt 265,9 mio. kr.

## Sagsfremstilling

Denne sag omhandler overførsel af drift og anlægsmidler fra 2015 til 2016 for samtlige udvalgsområder. Udvalgenes overførselsanmodninger tager udgangspunkt i de politisk vedtagne principper for overførsel mellem budgetår. Sagen er udarbejdet på baggrund af udvalgenes overførselsanmodninger. For Økonomiudvalgets eget budgetområde er overførslerne jf. andet punkt på Økonomiudvalgets dagsorden medtaget. De gældende regler for overførselsadgang er beskrevet nedenfor.

### Overførselsadgang - serviceudgifter

#### Pengepose

Der er overførselsadgang for max. 4 pct. opsparing (beregnes som 4 pct. af den enkelte pengeposes nettobudget).

Merforbrug overføres fuldt ud uden nogen procentgrænse.

#### Udenfor pengepose

Der er overførselsadgang for mer- eller mindreforbrug udenfor pengeposen for flg. konti:

- Projekter med ekstern finansiering (andre myndigheder)
- Lønpuljer
- Omstillingspuljer
- Konti, hvor der i budgetbemærkningerne særskilt er givet adgang til overførsel
- De politiske udvalgs konti vedr. møder, rejser og repræsentation
- Takstfinansieret betaling fra andre kommuner på Voksenområdet

### Aktivitetsbestemt medfinansiering

Aktivitetsbestemt medfinansiering indgår i serviceudgifterne, men håndteres i overførselssagen på samme vis som overførselsudgifter. Dvs. der som udgangspunkt ikke er overførselsadgang af mer-/mindreforbrug vedr. aktivitetsbestemt medfinansiering, der indgår i Sundheds- og Forebyggelsesudvalgets serviceudgifter.

### Overførselsadgang - overførselsudgifter

Der er ikke overførselsadgang for mer- eller mindreforbrug vedr. overførselsudgifter.

### Overførselsadgang - det brugerfinansierede område

Det brugerfinansierede område er omfattet af overførselsadgang for mer- eller mindreforbrug, idet de særlige regler for "hvile-i-sig-selv-princippet" skal iagttages.

### Overførselsadgang - anlæg (rådighedsbeløb)

Når der er afsat rådighedsbeløb til et anlægsprojekt i budgettet, er der overførselsadgang for mindre- eller merforbrug i forhold til rådighedsbeløbet.

### Overførsel af driftsmidler fra 2015 til 2016

#### Vedr. serviceudgifter

På baggrund af de gældende regler for overførsel anmoder udvalgene om overførsel af i alt 126,9 mio. kr. vedr. serviceudgifter. Heraf vedrører 84,8 mio. kr. pengeposer og 42,1 mio. kr. øvrige konti udenfor pengeposer jf. gældende regler. Fordelingen af overførsler pr. fagudvalg fremgår af opgørelsen i bilaget (opgørelse i hovedtal). Specifikation af de enkelte udvalgs anmodninger om overførsler fremgår af udvalgenes overførselssager.

#### Vedr. brugerfinansierede område og overførselsudgifter

På det brugerfinansierede område søges ikke om overførsel af driftsmidler.

Vedr. overførselsudgifter er der som udgangspunkt ingen overførselsadgang. Børne- og Familieudvalget søger om overførsel af 8,7 mio. kr. vedr. Sprogcentret, hvor der er ekstern finansiering, som skal anvendes til det konkrete formål.

### Overførsel af anlægsmidler fra 2015 til 2016

Vedr. anlæg søges overført rådighedsbeløb på netto 151,8 mio. kr. Heraf vedrører 25,6 mio. kr. det brugerfinansierede område. Fordelingen af overførsler pr. fagudvalg fremgår af opgørelsen i bilaget (opgørelse i hovedtal). Specifikation af de enkelte udvalgs overførsler vedr. anlæg fremgår af de bagvedliggende opgørelser for hvert udvalgsområde. Der søges om ændring af anlægsbevilling for enkelte anlægsprojekter jf. bilag. Dette er bl.a. en konsekvens af flytning mellem projekter, hvor der tidligere er meddelt anlægsbevilling. Ændring af anlægsbevillinger udgør netto i alt 2,1 mio. kr.

Overførsel vedr. lånoptagelse m.v. fra 2015 til 2016

Der søges overført lånoptagelse på -28,9 mio. kr. og beboerindskud på -0,7 mio. kr. Beløbene overføres som følge af overførsel af rådighedsbeløb vedr. ældre- og plejeboliger, hvor der er budgetlagt med 84, 88 eller 91 % lånoptagelse og 2 % beboerindskud.

Vedr. indskud i Landsbyggefonden søges restbudgettet i 2015 på 7,6 mio. kr. overført til 2016.

Det indkomne salgsprovenu i 2015 vedr. KMD-ejendomme på 0,5 mio. kr. søges overført til Økonomiudvalgets driftsbudget i 2016 til finansiering af implementeringsudgifter i fm. monopolbruddet.

Samlet overførsel fra 2015 til 2016

Overførslerne vedr. drift, anlæg og finansiering udgør netto i alt 265,9 mio. kr. Bilaget indeholder en samlet opgørelse i hovedtal med overførslerne opdelt på drift, anlæg og finansiering samt specifikation pr. udvalgsområde vedr. anlæg.

<b>OVERFØRSEL I ALT</b>	<b>Beløb i 1.000 kr.</b>
Nettodrift	135.540
Nettoanlæg	151.797
Konto 7/8	-21.423
<b>Overførsel 2015/2016 i alt</b>	<b>265.914</b>

Sammenligning overførsler 2014/2015 og 2015/2016

Nedenstående tabel viser overførslerne fra overførselssag 2014/2015 sammenholdt med overførslerne i denne sag.

<b>Overførsler - sammenligning</b>	<b>Overførsel 2014/15</b>	<b>Overførsel 2015/16</b>	<b>Forskel</b>
<i>Beløb i 1.000 kr.</i>			
<b>Drift</b>			
Serviceudgifter, pengeposer	49.709	84.763	35.054
Serviceudgifter, udenfor pengeposer	28.529	42.118	13.589
Overførselsudgifter (Sprogskolen)	6.856	8.659	1.803
<b>Drift i alt</b>	<b>85.094</b>	<b>135.540</b>	<b>50.446</b>
<b>Anlæg</b>			
Udgifter	245.491	255.295	9.804
Indtægter	-132.971	-103.498	29.473
<b>Anlæg i alt</b>	<b>112.520</b>	<b>151.797</b>	<b>39.277</b>
Konto 7 & 8	-647	-21.423	-20.776
<b>Overførsler i alt</b>	<b>196.967</b>	<b>265.914</b>	<b>68.947</b>

## Økonomi

De bevillingmæssige konsekvenser af de beskrevne overførsler fra 2015 til 2016 fremgår af nedenstående bevillingsskemaer.

Bevillingsmæssige konsekvenser vedr. overførsler 2015/2016					
Tillægsbev. drift/anlæg/finans. (i 1.000 kr.)		Budgetår	Konsekvenser i overslagsår		
Udvalg Bevillingsområde		2016	2017	2018	2019 og varigt
<b>Tillægsbevilling:</b>					
<b>Drift</b>					
jf.bilag	Serviceudgifter - pengeposer	84.763			
jf.bilag	Serviceudgifter - udenfor pengeposer	42.118			
jf.bilag	Overførselsudgifter	8.659			
<b>Anlæg</b>					
jf.bilag	Anlæg, udgifter	255.295			
jf.bilag	Anlæg, indtægter	-103.498			
<b>Konto 7 og 8</b>					
ØU	Provenue KMD - kto. 7 til ØU- drift	488			
ØU	Beboerindskud - kto. 8	-658			
ØU	Indskud i Landsbyggefondens - kto. 824	7.638			
ØU	Låneoptagelse - kto. 870	-28.891			
<b>Nulstilling af pulje/lån</b>					
ØU	Drift; Pulje til imødegåelse af overførsler mellem år, nulstilles	-30.000			
ØU	Modpost, låneoptagelse - kto. 870	30.000			
Tillægsbevilling netto i alt		265.914	0	0	0
<b>Kassen (- = forbrug)</b>		<b>-265.914</b>	<b>0</b>	<b>0</b>	<b>0</b>

Opsummering af de bevillingsmæssige konsekvenser

Sagen medfører, at der overføres netto 265,9 mio. kr. fra 2015 til 2016. Overførslerne medfører en tillægsbevilling i 2016, der finansieres af kassen under henvisning til mindre forbruget i 2015. Der foretages en ændring af anlægsbevillinger med netto 2,1 mio. kr. vedr. overførte anlægsprojekter jf. bilag til sagen. Den budgetlagte pulje til imødegåelse af overførsler og tilsvarende modpost på lån nulstilles.

Sagens videre forløb

Sagen skal behandles af Byrådet.

## Historik

Kommunaldirektøren indstiller, 7. marts 2016, pkt. 59:

at overførslerne fra 2015 til 2016 vedr. drift, anlæg og finansiering på netto 265,9 mio. kr. godkendes jf. bevillingsskema under afsnittet økonomi, og

at ændring af anlægsbevillinger med netto 2,1 mio. kr. godkendes jf. specifikation i bilag.

Økonomiudvalget, 7. marts 2016, pkt. 59:

Anbefales.

Fraværende: Arne Sigtenbjerggaard

## Beslutning

Godkendt.

Fraværende: Jens-Erik Jørgensen

## Bilag

Opgørelse i hovedtal - overførsler 2015/2016

Anlæg - specifikation af overførsler 2015\_16

Ændring af anlægsbevillinger

# Punkt 57: Anlægsregnskaber - Økonomiudvalgets eget budgetområde

00.01.00-S05-2-11

## Resume

Efter gældende regler aflægges der anlægsregnskaber for de anlægsprojekter, der kan afsluttes. Sagen indeholder anlægsregnskaber for anlægsprojekter for perioden 2011 til og med 2015.

Anlægsregnskaberne er samlet i bilag 1, der vedlægges sagen.

## Sagsfremstilling

I henhold til regler i "Budget- og regnskabssystem for kommuner" og Vejle Kommunes styringsprincipper skal der aflægges anlægsregnskab, hvis bruttoudgifterne til anlægsarbejdet beløber sig til 2 mio. kr. eller mere.

Anlægsregnskaber vedr. afsluttede anlægsprojekter i perioden 2011 til og med 2015 fremgår af bilag 1.

Samlet opgørelse bilag 1:

Aktivitet til og med år 2015		
1.000 kr.	Udgifter	Indtægter
Anlægsbevilling	52.139	0
Forbrug	51.655	0
<b>Forskel</b>	<b>-484</b>	<b>0</b>

( "+" foran beløb = underskud / "-" foran beløb = overskud )

Forskellen mellem anlægsbevilling og forbrug skyldes færre anlægsudgifter end forventet.

Høring

Budget og Finans har ingen bemærkninger til sagen.

Sagens videre forløb:

Sagen skal behandles i Byrådet

## Historik

Kommunaldirektøren indstiller, 7. marts 2016, pkt. 60:  
at anlægsregnskaberne jf. vedlagt bilag 1 godkendes  
Økonomiudvalget, 7. marts 2016, pkt. 60:  
Anbefales.

Fraværende: Arne Sigtenbjerggaard

## Beslutning

Godkendt.

Fraværende: Jens-Erik Jørgensen

## Bilag

BILAG 1 - Anlægsregnskaber - ØU

# Punkt 58: Anlægsbevilling til Revitalisering af Skyttehushaven

04.01.09-P20-1-15

## Resume

Vejle Kommune har ved ansøgning af 5. februar 2015 og efterfølgende justering af ansøgning den 26. juni 2015 søgt A.P. Møller og Hustru Chastine Mc-Kinney Møllers Fond til almene Formaal om støtte til revitalisering af Skyttehushaven og promenaden langs Skyttehusbugten.

Fonden har den 30. september 2015 meddelt Vejle Kommune, at man har bevilget 25 mio. kr. til projektet under forudsætning af, at Vejle Kommune bidrager med 5 mio. kr. til forbedringer af eksisterende bygninger, samt med ekstra 2 mio. kr. til beskæringer, beplantninger og forbedrede parkeringsforhold m.m. som anført i kommunens ansøgning. Der søges i denne sag om anlægsbevilling med henblik på projektets realisering.

## Sagsfremstilling

Skyttehushaven ved fjorden har været Vejles folkelige samlingssted gennem generationer. Haven blev åbnet for offentligheden i 1915 og kunne således sidste år fejre 100 års jubilæum som offentlig park.

Projektets overordnede formål er at lave en samlet plan for Skyttehushaven og promenaden fra Albuen og indtil byen ved Bølgen, således at havens kvaliteter træder tydeligt frem og gives nyt liv samtidig med, at der skabes en oplevelsesrig adgang til Skyttehushaven i form af forskønnelse af promenaden.

Stier, legepladser, udstyr som bl.a. bænke og belysning, scene og hegn skal understøtte havens sjæl og fortælling om 1880-1915 havens kvaliteter. Skyttehushaven tilføjes dertil nye funktioner i form af bl.a. en kærlighedssti, en ny eller ombygget scene, nye legeområder, bygningsændringer og nyt udstyr i øvrigt samt stemningsfyldt belysning. Desuden forbedres adgangen såvel visuelt som fysisk til Vejle Fjord og nuværende parkeringsforhold forbedres.

Projektet kan opdeles i følgende særskilte projekter:

1. Overordnet helhedsplan for såvel Skyttehushaven som promenaden
2. Plan for revitalisering af Skyttehushaven
3. Beskæringer og beplantninger i Skyttehushaven
  - Eksisterende træer og bevoksninger vurderes således under skyldig hensyntagen til såvel helhedsplanen som til disses beskaffenhed og vækstvilkår.
4. Forberede parkeringsforhold og adgang herfra til Skyttehushaven
  - Parkeringsforholdene ved og i nærheden af Skyttehushaven forbedres og der arbejdes med at forbedre/sikre adgang til haven bl.a. ved krydsningen med Strandvejen.
5. Udførelse af planerne i øvrigt for Skyttehushaven (haven, stier, legepladser, scene og bygninger m.m.).

AP Møller Fonden har med baggrund i ovenstående den 30. september 2015 meddelt Vejle Kommune, at der bevilges 25 mio. kr. til realisering af projektet, idet det forudsættes, at kommunen bidrager med et beløb på 5 mio. kr. til bygningsforbedringer og med ekstra 2 mio. kr. til beskæringer og beplantninger, forbedrede parkerings- og adgangsforhold.

## Foreløbig tidsplan

- Organisering og tidsplan december 2015 - februar 2016
- Valg af konsulent samt udførelse af Helhedsplan februar - maj 2016
- Interessenter/brugere involveres april - juni 2016
- Del-projekter for revitalisering af Skyttehushaven juni - september 2016
- Formidling juli - august 2016
- Projektering og udbud september - november 2016
- Beskæringer og beplantninger efterår/vinter 2016/2017
- Anlægsarbejder november 2016 - august 2017
- Indvielse september/oktober 2017

Den nedsatte arbejdsgruppe på tværs af forvaltningerne er i øjeblikket i gang med at vurdere i hvilket omfang, der bør bruges eksterne konsulenter og i givet fald hvilket, det kan anbefales, at der indgås kontrakt med. Den endelige beslutning herom vil blive drøftet med den politiske styregruppe for revitalisering af Skyttehushaven.

## Økonomi

Ny/ændring af Anlægsbevilling (i 1.000 kr.)				
Udvalg	Stednr	Projekt	Udgift	Indtægt
ØU	020070	Revitalisering af Skyttehushaven	25.625	-20.625
<b>Ændring af anlægsbevillinger i alt</b>			<b>25.625</b>	<b>-20.625</b>

Tillægsbevilling til rådighedsbeløb (i 1.000 kr.)				Budgetår		Konsekvenser i overslagsår	
Udvalg	Stednr	Projekt	udg/indt	2016	2017	2018	2019 og varigt
<b>Tillægsbevilling:</b>							
ØU	020070	Revitalisering af Skyttehushaven	Indtægt	-5.160	-15.465		
			Udgift	5.160	20.465		
<b>Finansiering:</b>							
ØU	Den Centrale reservepulje				-5.000		
<b>Tillægsbevilling netto i alt</b>				<b>0</b>	<b>0</b>	<b>0</b>	<b>0</b>
<b>Kassen (- = forbrug)</b>				<b>0</b>	<b>0</b>	<b>0</b>	<b>0</b>

### Opsummering af bevillingsmæssige konsekvenser

Sagen medfører, at der meddeles en samlet anlægsbevilling på 25,625 mio. kr. i udgift og 20,625 mio. kr. i indtægt. Indtægtsbevillingen svarer til nettotilskuddet fra AP Møller Fonden efter afholdelse af fondsmoms. I 2016 afsættes rådighedsbeløb på 5,160 mio.kr. i udgift og indtægt. I 2017 afsættes rådighedsbeløb på 15,465 mio.kr i indtægt og 20.465 mio. kr. i udgift, og Den Centrale Reservepulje finansierer Vejle Kommunes andel på 5 mio. kr. Rådighedsbeløbene i 2017 indarbejdes i anlægsbudgetforslag 2017-2020.

Kommunens andel på yderligere 2 mio. kr. vil være en del af det i Teknik & Miljø afsatte beløb til drift af Skyttehushaven og vil blive fordelt over 2016 og 2017.

### Høring

Budget & Finans har ingen bemærkninger af bevillingsmæssig karakter.

## Historik

Sagens videre forløb  
Sagen skal behandles i Byrådet

Kommunaldirektøren indstiller,  
at projektet vedr. Revitalisering af Skyttehushaven igangsættes  
at de bevillingsmæssige konsekvenser godkendes jf. bevillingsskema under afsnittet Økonomi  
at der nedsættes en politisk styregruppe for projektet, med deltagelse af formændene for henholdsvis Økonomiudvalget (formand), Kultur- og Idrætsudvalget, Teknisk Udvalg og Natur- og Miljøudvalget samt Kommunaldirektøren, Teknik- og Miljødirektøren og Kultur- og Fritidsdirektøren.

Økonomiudvalget, 7. marts 2016, pkt. 61:  
Anbefales.

Fraværende: Arne Sigtenbjerggaard

## **Beslutning**

Godkendt.

Fraværende: Jens-Erik Jørgensen

# Punkt 59: Vederlæggelse af Havnebestyrelsens medlemmer i 2016

08.00.00-G01-11-16

## Resume

Trafikministeriet har i bekendtgørelse nr. 625 af 30.6.2003 fastsat reglerne for vederlæggelse af Havnebestyrelsens formand og medlemmer. I henhold til bekendtgørelsen beslutter Kommunalbestyrelsen vederlæggelsens størrelse. Det indstilles, at Havnebestyrelsens formand og medlemmer i 2016 vederlægges som i 2015.

## Sagsfremstilling

Trafikministeriet har i bekendtgørelse nr. 625 af 30.6.2003 fastsat følgende omkring vederlæggelse af medlemmer af Havnebestyrelsen:

”For deltagelse i møder i en kommunal selvstyrehavns havnebestyrelse ydes der medlemmerne, bortset fra formanden, diæter og erstatning for dokumenteret tabt arbejdsfortjeneste efter reglerne i § 16 a, stk. 2 og 3, i Lov om kommunernes styrelse.

Hvis havnens årlige godsomsætning overstiger 0,1 mio. ton, kan kommunalbestyrelsen beslutte, at der i stedet for diæter og erstatninger for dokumenteret tabt arbejdsfortjeneste ydes hvert medlem et fast vederlag udgørende indtil 18.000 kr. årligt.

Hvis havnens årlige godsomsætning overstiger 0,5 mio. ton, kan kommunalbestyrelsen beslutte, at vederlaget kan udgøre indtil 35.000 kr. årligt.

De nævnte vederlag reguleres efter de for tjenestemænd i staten gældende reguleringssatser. Ved regulering anses de anførte beløb som grundbeløb pr. 1. oktober 1997.

Til Havnebestyrelsens formand ydes et fast vederlag, som fastsættes af kommunalbestyrelsen.

Hvis havnens årlige godsomsætning overstiger 0,1 mio. ton, kan vederlaget udgøre indtil 25 % af vederlaget til den pågældende kommunes borgmester.”

Havnebestyrelsen skal hvert år fremkomme med en indstilling til

a) størrelsen af vederlaget til formanden, og

b) størrelsen af vederlaget til medlemmerne

på grundlag af det forgangne kalenderårs omsætningstal. Indstillingen fremsendes efterfølgende til Byrådets godkendelse. Vejle Havn er med sin godsomsætning i 2015 placeret i en kategori, der efter bekendtgørelsens tekst berettiger de menige medlemmer til et vederlag på 35.000 kr. (pr. 1.10.1997), samt et vederlag til formanden på 25 % af vederlaget til den pågældende kommunes borgmester.

I 2015 fik Havnebestyrelsens medlemmer et årligt beløb på kr. 22.897. Vederlæggelsen af medlemmerne er fastsat på baggrund af sammenlignelige udvalg. Formanden er i 2015 blevet vederlagt med et beløb svarende til 23 % af borgmestervederlaget.

Da forudsætningerne for beregningen af vederlagene ikke har ændret sig, foreslås det, at Havnebestyrelsen indstiller over for Byrådet, at Havnebestyrelsens formand og medlemmer i 2016 vederlægges som i 2015.

Sagens behandling blev udsat på Havnebestyrelsens møde den 5. februar 2016.

## Historik

Havnens administration indstiller, 1. marts 2016, pkt. 9:

at vederlæggelsen af Havnebestyrelsens formand og medlemmer i 2016 fastsættes som i 2015.

Havnebestyrelsen, 1. marts 2016, pkt. 9:

Havnebestyrelsen vedtog følgende indstilling til Byrådet for så vidt angår vederlæggelse af Havnebestyrelsen i 2016:

Havnebestyrelsens formand vederlægges med kr. 100.000.

Havnebestyrelsens medlemmer vederlægges med kr. 30.000.

Beløbene er angivet i nutidskroner.

Økonomiudvalget, 16. marts 2016, pkt. 78:

Arne Sigtenbjerggaard, Jens Ejner Christensen, Kit Kielstrup og Torben Elsig-Pedersen anbefaler Havnebestyrelsens indstilling.

Folmer Kristensen, Dan Arnløv Jørgensen, Søren Peschardt, Birgitte Vind og Martin Sikær tog forbehold for deres stillingtagen til Byrådets behandling af sagen

## Beslutning

Der forelå følgende ændringsforslag fra Folmer Kristensen på vegne af Dansk Folkeparti:

”At havneadministrationens indstilling vedtages med den tilføjelse, at der i løbet af 2016 foretages en analyse af honorarniveauet i alle bestyrelser og udvalg, som Byrådet deltager i.”

For forslaget stemte 17 medlemmer: Folmer Kristensen, Lars Aarup, Gerda Hagemann Pedersen, Søren Peshardt, Leif Skov, Dan Skjerning, Alex Vejby Nielsen, Martin Jensen, Birgitte Vind, Martin Sikær, Azra Hasanbegovic, Lone Myrhøj, Morten Kristensen, Lasse Bak Egelund, Dan Arnløv Jørgensen, Holger Gorm Petersen og Peter G. Harboe.

Imod forslaget stemte 14 medlemmer: Arne Sigtenbjerggaard, Jens Ejner Christensen, Peder Hummelose, Kit Kielstrup, Niels Clemmensen, Gitte Frederiksen, Lars Schmidt, Per Olesen, Charlotte Faber Stech Mortensen, Hans Hoffensetz, Christoffer Aagard Melson, Gerda Jørgensen, Torben Elsig-Pedersen og Christa Laursen.

Forslaget hermed vedtaget.

Fraværende: Jens-Erik Jørgensen

# Punkt 60: Anlægsregnskaber på Teknisk Udvalgs område

00.32.10-S00-1-16

## Resume

På Teknisk Udvalgs område er der 7 anlægsprojekter der afsluttes i fm. regnskab 2015 i en særskilt sag, i det de hver især overstiger en anlægsudgift på 2 mio. kr.

## Sagsfremstilling

I henhold til regler i Budget- og regnskabssystem for kommuner og Vejle Kommunes styringsprincip, skal der aflægges anlægsregnskab hvis bruttoudgifterne til et anlægsarbejde er 2 mio. kr. eller mere.

For at reducere antallet af enkeltsager, samles årets anlægsregnskaber i én samlet sag til udvalget.

## Økonomi

Anlægsregnskab for hvert afsluttet anlægsprojekt fremgår af bilag.  
De samlede anlægsbevillinger og forbrug fremgår af nedenstående:

### Aktivitet fra og med år 2007

1.000 kr.	Udgifter	Indtægter
Anlægsbevilling	60.005	-29.287
Forbrug	59.681	-29.287
Forskel	-324	0

Specifikation af mindreforbrug fremgår af bilag, men vedrører i punktform følgende:

- \* Byggemodning af område ved DGI i forbindelse med p-plads ved hal 4 og 5 (mindreforbrug 0,037 mio. kr.)
- \* P-hus ved Anlægget (mindreforbrug 0,106 mio. kr.)
- \* Brorenoveringer 2015 (mindreforbrug 0,112 mio. kr.), som søges overført til bropuljen i overførselssag 2015/2016.
- \* 4 sti og vejrenoveringsprojekter (mindreforbrug 0,069 mio.kr.)

## Høring

Budget og Finans har ingen bemærkninger af bevillingsmæssig karakter.

## Historik

Teknik- & Miljødirektøren indstiller, 23. februar 2016, pkt. 27:  
at anlægsregnskaber godkendes

Teknisk Udvalg, 23. februar 2016, pkt. 27:

Godkendt.

Jens-Erik Jørgensen var fraværende.

Sagens videre forløb

Sagen skal behandles af Økonomiudvalget og byrådet.

Økonomiudvalget, 7. marts 2016, pkt. 62:

Anbefales.

Fraværende: Arne Sigtenbjerggaard

## Beslutning

Godkendt.

Fraværende: Jens-Erik Jørgensen

## Bilag

2015 TU Anlægsregnskaber 2015 - Over 2 mio kr.

# Punkt 61: Endelig vedtagelse lokalplan nr. 1203 Område til boliger, bådopbevaring og parkering ved Stævnen og Kahytten, Vejle og tillæg nr. 31 til Vejle Kommuneplan 2013-2025

01.02.05-P16-5-15

## Resume

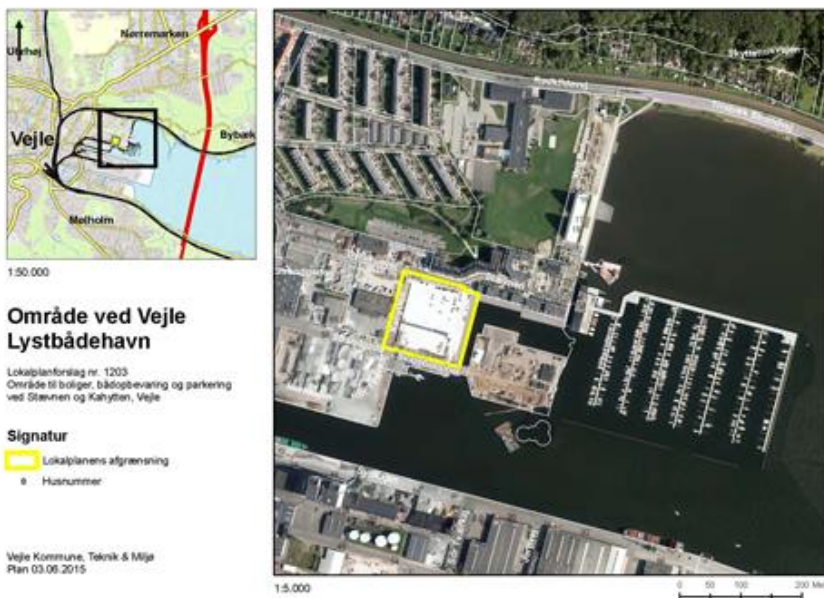
Lokalplan nr. 1203 giver mulighed for etageboliger, bådopbevaring og parkeringshus. Lokalplanområdet ligger ved Stævnen ved Vejle lystbådehavn.

Forud for udarbejdelse af lokalplan nr. 1203 har Vejle Kommune solgt en parcel i den nordlige del af lokalplanområdet til boligformål. Desuden forventes den sydlige del af lokalplanområdet solgt til anlæg af p-hus.

I forbindelse med lokalplan nr. 1203 og kommuneplantillæg nr. 31 er der udarbejdet en miljørapport, hvori væsentlige miljøforhold er vurderet.

Lokalplanen har været i offentlig høring fra den 6. november 2015 til den 4. januar 2016. Der er indkommet 8 høringssvar, hvoraf 2 af dem ikke havde bemærkninger. De resterende 6 indsigelser handler primært om placeringen af de to huse og om trafikale forhold, herunder parkeringsforhold.

## Sagsfremstilling



Å

### Planens historie

Teknisk Udvalg besluttede på mødet den 16.06.15, sag nr. 108, at igangsætte udarbejdelse af lokalplan nr. 1203 og tillæg nr. 31.

Byrådet besluttede på mødet den 28.10.15, sag nr. 221, at sende lokalplanen og tillægget med miljørapport i offentlig høring.

Lokalplanen og tillægget har været i offentlig høring fra den 06.11.15 til den 04.01.16.

Tillægget har været i fordebat fra den 19.06.15 til den 03.07.15.

Å

### Indsigelser/bemærkninger og ændringer af lokalplanen

Der er indkommet 8 høringssvar.

I 2 høringssvar oplyser indsenderne, at de ikke har bemærkninger. De resterende 6 indsigelser vedrører placeringen, arkitektur og udformning af de to huse i den nordlige del af lokalplanområdet, hvor flere indsigere ønsker en ændret placering af bygningerne med henvisning til skyggevirkninger samt indblik. Derudover handler flere af indsigelserne om trafikale forhold, herunder om trafik på Strandgade, og om afvikling af trafik i krydset Strandgade/Åsterbrogade. Der gøres endvidere indsigelse overfor adgangsvejen til de to punkthuse. En indsigelse vedrører Brenntag Nordic A/S. En anden indsigelse vedrører affaldsløsning. Endelig beskriver flere af indsigerne mangel på parkeringspladser, og nogle fremsætter ønske om et nyt p-hus. Indsigelserne har ikke givet anledning til at anbefale ændringer i planforslagene.

Resumé af indsigelser/bemærkninger og Teknik & Miljø's bemærkninger hertil kan ses i det vedlagte bilag.

Å

Overtagelsespligt/Frafaldserkl ring  
Lokalplan nr. 1203 ligger i byzone og en frafaldserkl ring er derfor ikke n dvendig.

   
Sagens videre forl b  
Sagen skal behandles af  konomiudvalget og Byr det.

   
 

## Historik

Teknik- & Milj , direkt ren indstiller, 26. januar 2016, pkt. 9:  
at udvalget anbefaler over for byr det, at lokalplan nr. 1203 og till g nr. 31 til Vejle Kommuneplan 2013-2025 vedtages endeligt, og  
at den sammenfattende redeg relse af milj vurderingen godkendes endeligt, og  
at indsigelserne orienteres om byr dets behandling af indsigelserne og om Teknik & Milj s bem rkninger til indsigelserne.

   
Teknisk Udvalg, 26. januar 2016, pkt. 9:  
Lars Aarup stemte imod. Peder Hummelose, Jens-Erik J rgensen, Christoffer Aagaard Melson, Christa Laursen og Alex Vejby Nielsen stemte for.  
S ledes blev indstillingen anbefalet.  
Leif Skov var frav rende.

 konomiudvalget, 8. februar 2016, pkt. 35:  
Anbefales.

Folmer Kristensen stemte imod.

   
Byr det, 24. februar 2016, pkt. 37:  
Lasse Bak Egelund beg rede ved m dets start sagen udsat til n ste m de i medf r af   16 i Byr dets forretningsorden.  
Frav rende: Per Olesen og Jens-Erik J rgensen.

 

## Beslutning

Der forel gende  ndringsforslag fra Lasse Bak Egelund:

   
 Punkthusene m  ikke placeres t ttere end deres egen totalh jde til anden beboelse 

   
For  ndringsforslaget stemte 1 medlem: Lasse Bak Egelund.

Imod forslaget stemte 30 medlemmer.

 ndringsforslaget hermed forkastet.

 

Et flertal p  28 medlemmer stemte for hovedforslaget med den tilf jelse, at Byr det har noteret sig, at det nordlige hus flyttes 3 meter mod syd.  

Imod stemte 3 medlemmer: Lone Myrh j, Morten Kristensen og Lasse Bak Egelund.

 

Hovedforslaget med tilf jelsen herefter vedtaget.

 

Frav rende: Jens-Erik J rgensen  

 

## Bilag

Indsigelser og bem rkninger til lokalplan nr. 1203 og kommuneplantillæg nr. 31, med milj rapport og Teknik & Milj s bem rkninger hertil

Sammenfattende redeg relse

Forslag til lokalplan nr. 1203

Forslag til kommuneplantillæg nr. 31

Milj rapport - lp 1203 og tillæg 31



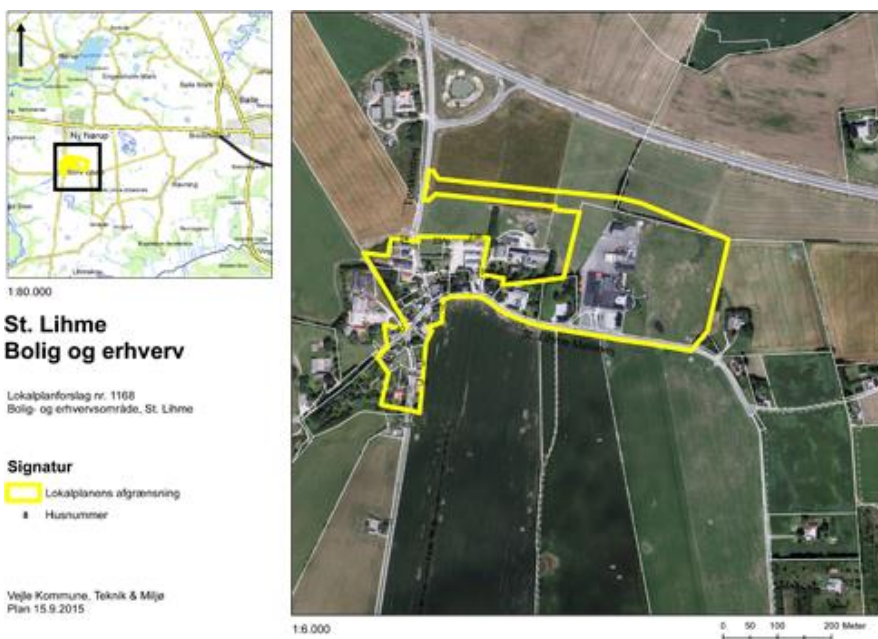
# Punkt 62: Endelig vedtagelse lokalplan nr. 1168 Bolig- og erhvervsområde, St. Lihme og tillæg nr. 1 til Vejle Kommuneplan 2013-2025

01.02.05-P16-5-13

## Resume

Et slagteri i St. Lihme ønsker at udvide produktionen, og der er derfor udarbejdet et plangrundlag. Planerne giver mulighed for, at virksomheden kan gennemføre bygningsmæssige udvidelser og ændringer samt etablere en ny adgangsvej til virksomheden nord om St. Lihme. Plangrundlaget sikrer også, at der kan etableres de nødvendige miljømæssige tiltag, så virksomheden kan overholde gældende miljøkrav. Derudover overfører planerne planområdet til byzone, og overfører samtidig St. Lihme til lokalby sammen med Ny Nørup og Nørup. Der har i planprocessen været afholdt 2 borgermøder. Planforslagene har været i offentlig høring fra den 5.11.2015 til den 4.1.2016. Der er indkommet i alt 10 høringssvar, hvoraf 1 indkom efter høringsfristens udløb. De fleste af indsigelserne handler om, at man ikke ønsker et udvidet slagteri, og at borgerne i St. Lihme er bekymrede for de miljømæssige konsekvenser.

## Sagsfremstilling



### Planens Historik

Teknisk Udvalg besluttede på mødet den 2.4.2013, sag nr. 57, at igangsætte udarbejdelse af lokalplan nr. 1168 og tillæg nr. 1.

Byrådet besluttede på møde den 28.10.2015, sag nr. 156, at sende lokalplanen og tillæg med miljørapport i offentlig høring.

Lokalplanen og tillægget har været i offentlig høring fra den 5.11.2015 til den 4.1.2016.

Der har været afholdt borgermøder den 26.9.2013 og den 17.11.2015.

Tillægget har været i fordebat fra den 24.9.2013 til den 8.10.2013.

### Indsigelser/bemærkninger og ændringer af lokalplanen og tillægget

Der er indkommet 9 høringssvar i høringsperioden (samt 1 efter høringsperioden).

6 af indsigelserne er fra borgere i St. Lihme, herunder St. Lihme Miljøgruppe. De gør overordnet indsigelse mod planforslagene. De mener ikke, at det eksisterende slagteri skal have mulighed for at udvide nær beboelser i en lille by, men i stedet bør ligge i et erhvervsområde. De er bekymrede for, hvad et udvidet slagteri vil medføre i forhold til støj, lugt, trafikmængder, herunder trafiksikkerhed, samt i forhold til lysmæssig og visuel påvirkning. Derudover mener de, at planernes indhold vil få betydning for værdien af ejendommene i St. Lihme.

Indsigelserne vedrører tillige driftsforhold på det nuværende slagteri og i forhold til et udvidet slagteri. Disse spørgsmål er videregivet til Miljøstyrelsen, som rette myndighed.

De øvrige 4 indkomne indsigelser har forskelligt indhold. Én af indsigelserne vedrører kritikpunkter og bekymringer i hovedtræk svarende til ovenfor, en anden indsigelse indeholder alene oplysninger om mindre korrektioner, en tredje vedrører trafiksikkerhed på veje ved Nørup og Ny Nørup. Endelige indeholder høringssvaret, der indkom efter høringsfristens udløb, opbakning til en udvidelse af slagteriet.

Resumé af indsigelser/bemærkninger og Teknik & Miljø's bemærkninger hertil kan ses i det vedlagte bilag.

De indkomne indsigelser har givet anledning til rettelser. Der er påpeget 9 stavfejl i lokalplan, tillæg og selve miljørapporten. Disse rettes. Derudover har indsigelserne givet anledning til 5 præciseringer, eksempelvis vil det blive præciseret, at der er ca. 20 (og ikke 25) ejendomme med boliger i St. Lihme. Endelig giver indsigelserne anledning til, at forvaltningen forslår følgende 6 rettelser: Rettelse af en dato, tilføjelse om at plantevalg ikke må være invasivt, fjernelse af paragraf om campingvogne, flytning og tilføjelse af fejlplaceret paragraf, rettelse så det fremgår, at landbrug ligger i tilknytning til byen (og ikke i byen), samt konsekvensrettelse af hvor meget der er investeret på det eksisterende slagteri. Derudover indarbejder Miljøstyrelsen en opdateret illustrationsplan over det fremtidige slagteri, i deres materiale. Tilsvarende gøres for Vejle Kommunes planmateriale.

Der vurderes samlet, at være tale om rettelser af mindre betydende karakter.

Til orientering vedhæftes notat om indsigelser til Miljøstyrelsen og Miljøstyrelsens besvarelse heraf.

#### Overtagelsespligt/frafaldserklæring

Lokalplanområdet er privatejet og overføres fra land- til byzone. Ejere kan ikke kræve overtagelse, da ejendommen ikke benyttes til landbrug, gartneri, planteskole eller frugtplantage, og ejendommen overgår ikke til offentlige formål. Dog undtaget arealet til den nye adgangsvej, som vil være slagteriets eneste adgangsvej og vil være en forudsætning for at slagteriet kan udvide.

### Historik

Teknik- & Miljødirektøren indstiller, 23. februar 2016, pkt. 31:

at udvalget anbefaler over for byrådet, at lokalplan nr. 1168 og tillæg nr. 1 til Vejle Kommuneplan 2013-2025 vedtages endeligt med de af forvaltningen indstillede ændringer,

at indsigerne orienteres om byrådets behandling af indsigelserne og om Teknik & Miljø bemærkninger til indsigelserne, og

at den sammenfattende redegørelse af miljøvurderingen godkendes endeligt.

Teknisk Udvalg, 23. februar 2016, pkt. 31:

Anbefalet.

Jens-Erik Jørgensen var fraværende.

Sagens videre forløb

Sagen skal behandles af Økonomiudvalget og byrådet.

Økonomiudvalget, 7. marts 2016, pkt. 63:

Anbefales.

Dan Arnlov Jørgensen tog forbehold for sin stillingtagen til Byrådets behandling af sagen.

Fraværende: Arne Sigtenbjerggaard

### Beslutning

Godkendt med 28 stemmer.

Imod stemte 3 medlemmer: Lone Myrhøj, Morten Kristensen og Lasse Bak Egelund.

Fraværende: Jens-Erik Jørgensen

### Bilag

Indsigelser og bemærkninger til lokalplan nr. 1168 og kommuneplantillæg nr. 1, med miljørapport og Teknik & Miljø bemærkninger hertil

Sammenfattende redegørelse

Indsigelser til Miljøstyrelsen og Miljøstyrelsens besvarelse heraf

Opdateret illustrationsplan over det fremtidige slagteri

Forslag til lokalplan nr 1168

Forslag til tillæg nr 1

Miljørapport til lokalplan nr. 1168 og tillæg nr. 1

Bilag 1 - Scoping 1168 og tillæg 1

Bilag 2 - VVM-rapport, Miljøstyrelsen

Bilag 3 - Indretningsplan af det eksisterende slagteri

Bilag 4 - Illustrationsplan af den fremtidige indretning

Bilag 5 - Snit i volde og beplantning

Bilag 6 - Visualiseringsrapport

Bilag 7 - Natura 2000 områder

Bilag 8 - Vurdering af støjdata

Bilag 9 - Skyggeberegninger

# Punkt 63: Endelig vedtagelse lokalplan nr. 1210, Område til offentlige formål ved Helligkildevej, Vejle og tillæg nr. 35 til Vejle Kommuneplan 2013-2025

01.02.05-P16-14-15

## Resume

Kultur og Fritid, Vejle Kommune, har anmodet om lokalplanlægning for tilbygning af tennishal på Helligkildevej, Vejle. Der er i dag en hal med to indendørs baner, og der er ønske om at bygge en yderligere hal som følge af øget interesse for tennis. Det er en forening af forskellige tennisklubber, der i dag driver hallen, men såvel grunden som eksisterende hal er ejet af Vejle Kommune. Tilbygningen kan ikke opføres efter gældende lokalplan og kommuneplanramme.

Lokalplanens formål er at planlægge området til offentlige formål.

Lokalplanforslaget og tillæg til kommuneplanen har været i høring i 8 uger, og der er ingen indsigelser kommet.

## Sagsfremstilling



Teknisk Udvalg besluttede på mødet den 27.10.2015, sag nr. 169, at igangsætte udarbejdelse af lokalplan nr. 1210 og tillæg nr. 35.

Byrådet besluttede på møde den 2.12.2015, sag nr. 254, at sende lokalplanen i offentlig høring.

Lokalplanen har været i offentlig høring fra den 7.12.2015 til den 1.2.2016.

Tillæg nr. 35 har været i fordebat i perioden 25.8.2015 til 11.9.2015.

Der er ikke kommet indsigelser til lokalplanforslaget og tillægget.

### Overtagelsespligt/Frafaldserklæring

Lokalplanområdet ejes af kommunen, og en frafaldserklæring er derfor ikke nødvendig.

## Historik

Teknik- & Miljødirektøren indstiller, 23. februar 2016, pkt. 32:

at udvalget anbefaler overfor byrådet, at lokalplan nr. 1210 og tillæg nr. 35 til Vejle Kommune 2013-2025 vedtages endeligt.

Teknisk Udvalg, 23. februar 2016, pkt. 32:

Anbefalet.

Leif Skov og Jens-Erik Jørgensen var fraværende.

Sagens videre forløb

Sagen skal behandles af Økonomiudvalget og byrådet.

Økonomiudvalget, 7. marts 2016, pkt. 64:  
Anbefales.

Fraværende: Arne Sigtenbjerggaard

## **Beslutning**

Godkendt.

Fraværende: Jens-Erik Jørgensen

## **Bilag**

Forslag til lokalplan nr. 1210

Forslag til tillæg nr. 35 til Kommuneplan 2013-2025

# Punkt 64: Forslag til lokalplan nr. 1222 Boligområde ved Lilholtvej og Borggårdsvej, Børkop og tillæg nr. 43 til Vejle Kommuneplan 2013-2025

01.02.05-P16-22-15

## Resume

En privat lodsejer har anmodet om at få udarbejdet en ny lokalplan for sin ejendom ved Lilholtvej 108, idet han ikke kan udvide med ny bebyggelse på sin ejendom efter gældende lokalplan. I kommuneplanen er området udlagt til rekreativt område og der skal derfor udarbejdes kommuneplantillæg og ny lokalplan.

## Sagsfremstilling



### Planens historik

Teknisk Udvalg besluttede på mødet den 15.12.2015, sag nr. 195, at igangsætte udarbejdelse af lokalplan nr. 1222 og tillæg nr. 43.

### Lokalplanens indhold

Lokalplanens overordnede formål er, at give mulighed for udvidelse, ombygning og renovering af den eksisterende ejendom, samt at eksisterende bygning kan nedrives, og at der kan bygges nyt. Lokalplanens bestemmelser sikrer, at bebyggelsens placering og omfang tilpasses området.

Lokalplanområdet har et samlet areal på ca. 2.640 m<sup>2</sup> og omfatter matriklerne 9aø i Børkop By Gauerlund. Lokalplan er ønsket af lodsejeren.

Der kan ikke ske udstykning af parceller, fordi lokalplanområdet er omfattet af masterplan for byudviklingen i Børkop og er udlagt til én beboelsesbygning med en bolig.

Lokalplanen vil erstatte en del af den eksisterende lokalplan nr. 1.44 og give mulighed for udvidelse af Lilholtvej 108. Ændringen ved en ny lokalplan vil give udvidelsesmuligheder for ejendommen samt tage hensyn til den eksisterende struktur i området.

### Særlige planmæssige forhold

Ved en teknisk fejl ligger lokalplanområdet indenfor et rekreativt område i kommuneplanen og skal nu overføres til boligområde.

### Kommuneplantillæg

Der er udarbejdet et tillæg nr. 43 til Vejle Kommuneplan 2013-2025, der giver mulighed for at ændre områdets anvendelse til et boligområde.

### Miljøvurdering

Forslag til lokalplan nr. 1222 og tillæg nr. 43 er screenet jævnfør miljøvurderingsloven. På baggrund af screeningen er det

forvaltningens vurdering, at planen ikke vil medføre væsentlig påvirkning af miljøet, og der udarbejdes derfor ikke en miljøvurdering.

#### Frafaldserklæring

Lokalplanområdet er privatejet og i byzone, og en frafaldserklæring er derfor ikke nødvendig.

#### Sagens videre forløb

Sagen skal behandles af Økonomiudvalget og byrådet.

## Historik

Teknik- & Miljødirektøren indstiller, 23. februar 2016, pkt. 30:

at udvalget anbefaler over for byrådet, at forslag til lokalplan nr. 1222 og tillæg nr. 43 til Kommuneplan 2013-2025 vedtages og offentliggøres i 8 uger.

Teknisk Udvalg, 23. februar 2016, pkt. 30:

Anbefalet.

Leif Skov og Jens-Erik Jørgensen var fraværende.

Økonomiudvalget, 7. marts 2016, pkt. 65:

Anbefales.

Fraværende: Arne Sigtenbjerggaard

## Beslutning

Godkendt.

Fraværende: Jens-Erik Jørgensen

## Bilag

Forslag til Lokalplan nr.1222

Forslag til Kommuneplantillæg nr.43

# Punkt 65: Godkendelse af nybyggeri for ØsterBo - Tirsbæk Bakker - Skema A

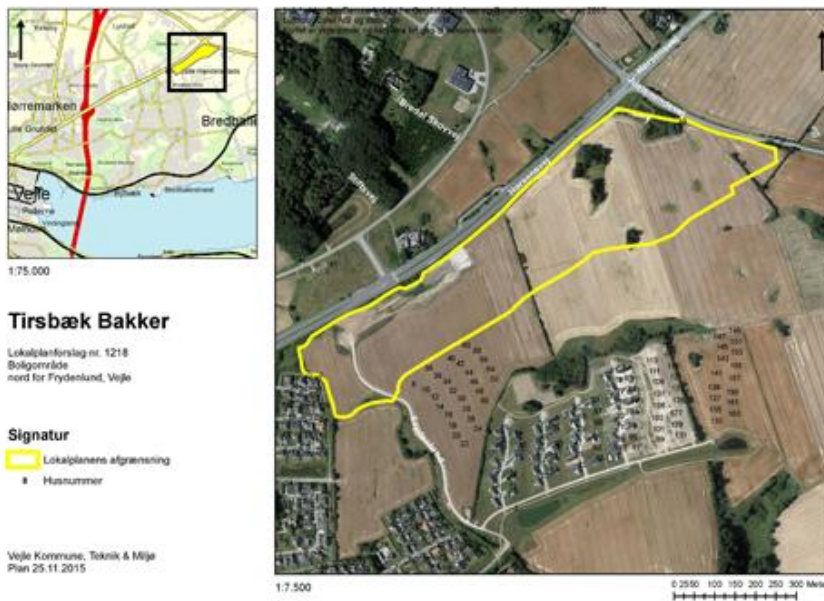
03.02.13-P00-1-16

## Resume

ØsterBO anmoder om støtte efter almenboligloven i form af grundkapitalindsud og godkendelse af skema A vedrørende nybyggeri af 16 almene familieboliger.

Opførelsen af nybyggeriet sker på ejendommen beliggende Frydenlund, 7120 Vejle Ø.

## Sagsfremstilling



ØsterBo ønsker at opføre 16 almene familieboliger. De 16 familieboliger vil blive opført i det attraktive område ved Tirsbæk Bakker.

Grunden er omfattet af Lokalplan nr. 1218, der udlægger området til etagebebyggelse, tæt-lav bebyggelse og åben-lav bebyggelse.

Dette byggeri er tæt-lav bebyggelse. De almene familieboliger får et foreløbigt beregnet samlet bruttoareal på 1.760 m<sup>2</sup>.

Byggeriet forventes klar primo 2017.

### Boligerne

De 16 familieboliger er alle 4-rums boliger med en lejlighedsstørrelse på 110 m<sup>2</sup>.

ØsterBo oplyser, at den årlige boligudgift ekskl. varme, el og vand er anslået til kr. 882 pr. m<sup>2</sup>.

Boligerne er vinkelhuse og kaldes gårdhavehuse. De er alle placeret således, at der skabes gårdrum mod syd, som ligeledes sikrer høj grad af privathed i de enkelte gårdrum.

Alle boliger har eget depotrum, carport, terrasse og gårdrum. Boligerne er i stueplan.

Boligernes arkitektur er skabt med henblik på at skabe et harmonisk byggeri, der passer godt ind med det allerede byggede og den omliggende natur i området.

### Lovgrundlag

Efter almenboliglovens § 104 skal kommunen fordele støtte til almene boliger på baggrund af en samlet vurdering af boligmarkedet.

Ved nybyggeri kan kommunen godkende boligorganisationens erhvervelse af ejendom, jf. ABL § 26 og på statens vegne give tilsagn om ydelsesstøtte til etableringen af almene boliger, jf. ABL § 115. Finansieringen af de almene boliger sker med en fordeling på 88 % lån, 10 % kommunal grundkapital og 2 % beboerindsud, jf. ABL §§ 118 og 118 a.

Det er en forudsætning for tilsagnet om ydelsesstøtte, at kommunen yder garanti for den del af kreditforeningslånet, som

på tidspunktet for lånets optagelse har pantsikkerhed ud over 60 % af ejendommens værdi. Det er endvidere en forudsætning for godkendelse, at støttebekendtgørelsens §§ 30-31 om udbud, pris, tid, ansvar, kvalitetssikring, bygningsdrift og eftersyn m.v. overholdes.

Foruden førnævnte forudsætninger har kommunen desuden mulighed for at stille særlige vilkår i forbindelse med et støttetilsagn, jf. støttebekendtgørelsens § 19, stk. 2.

#### Forvaltningens bemærkninger

Den fremtidige husleje vurderes at være rimelig i forhold til boligernes art og områdets beliggenhed.

ØsterBos økonomi vurderes at være god. På denne baggrund vurderes risikoen for en eventuel effektivering af den kommunale garanti som lav.

## Økonomi

ØsterBo oplyser, at anskaffelsessummen for Frydenlund finansieres som følgende:

Anskaffelsessum		35.322.000 kr
88 % Realkreditlån	31.083.000 kr.	
10 % Grundkapital	3.532.000 kr.	
2 % beboerindskud	706.000 kr.	
	<u>35.321.000 kr.</u>	

Inden byggeriet påbegyndes, skal Teknisk Udvalg behandle en skema-B sag, der indeholder priser efter udbud.

Godkendelse af støtte vil betyde en kommunal udgift til grundkapital svarende til 10 % af anskaffelsessummen. Grundkapitaludgiften er beregnet til at udgøre 3,532 mio. kr. Ved budgetforlig 2016 blev der afsat 3,8 mio. kr. i 2017 til formålet. Grundkapitaludgiften forventes at forfalde i 2017.

#### Høring i Budget & Finans

Budget og Finans har ingen bemærkninger af bevillingsmæssig karakter.

## Historik

Teknik- & Miljødirektøren indstiller, 23. februar 2016, pkt. 35:

at udvalget anbefaler byrådet at meddele tilsagn om støtte og godkende en foreløbig anskaffelsessum på kr. 35.321.000, at udvalget anbefaler byrådet at godkende boligorganisationens erhvervelse af ejendommen, at udvalget anbefaler byrådet at betinge tilsagnet af, at bestemmelserne i støttebekendtgørelsens §§ 30 - 31 er opfyldt, at udvalget anbefaler byrådet at give tilsagn om betaling af grundkapital på 10 % af anskaffelsessummen, og at meddelelse af tilsagn sker med forbehold for Landsbyggefondens godkendelse af skema A, at udvalget anbefaler byrådet at påtage sig forpligtigelse til at yde garanti for den del af kreditforeningslånet, som på tidspunktet for lånets optagelse har pantsikkerhed ud over 60 % af ejendommens værdi, at udvalget anbefaler byrådet at godkende en foreløbig årlig boligafgift ekskl. vand, el og varme på kr. 882, og at der til dækning af kommunens administrationsudgifter opkræves et gebyr på 2,5 promille af anskaffelsessummen.

Teknisk Udvalg, 23. februar 2016, pkt. 35:

Anbefalet.

Leif Skov og Jens-Erik Jørgensen var fraværende.

Sagens videre forløb

Sagen skal behandles i Økonomiudvalget og byrådet.

Økonomiudvalget, 7. marts 2016, pkt. 66:

Anbefales.

Dan Arnløv Jørgensen tog forbehold for sin stillingtagen til Byrådets behandling af sagen.

Fraværende: Arne Sigtenbjerggaard

## Beslutning

Godkendt.

Fraværende: Jens-Erik Jørgensen

# **Bilag**

Projektbeskrivelse - Tirsbæk Bakker

# Punkt 66: Anlægsbevilling - Reparation og vedligehold af broer 2016

05.03.06-P20-1-16

## Resume

Det generelle eftersyn af broer og bygværker gennemført i september 2015 viser, at renovering af flere broer og bygværker er påkrævet, og at de bør repareres hurtigst muligt.

Renoveringerne er budgetteret til 2,976 mio. kr.

## Sagsfremstilling

Gennemgang af eftersynsrapporter i september 2015 for broer og bygværker på vejområdet viser, at flere broer er stærkt nedbrudte, og reparation er påkrævet, da brodække og endeunderstøtninger nedbrydes med stor hast.

Broerne, som prioriteres højt i 2016, er:

- Borgvold - broen over Sønderåen i Vejle Midtby
- Sti bro - Peder Breths Vej - under jernbanen/over åen i Børkop by

Derudover påregnes reparation af en række mindre bygværker.

Forvaltningen kan endvidere oplyse, at en nyudarbejdet rapport (se bilag) fra et rådgivende ingeniørfirma, med broer som speciale, påviser, at der er behov for et systematisk udskiftningsprogram for en stor gruppe broer i kommunen, som er bygget sidst i 60'erne og i 70'erne.

Det nuværende årlige anlægsbudget rækker til at renovere 2 broer, men der er behov for at renovere 5 broer årligt. Det anbefales derfor at sikre et stabilt og tilstrækkeligt vedligeholdelsesbudget, set over en ca. 10 års periode, for at sikre et mindre vedligeholdelsesbudget på den lange bane og en lang levetid for de berørte broer.

## Økonomi

Ny/ændring af Anlægsbevilling (i 1.000 kr.)				
Udvalg	Stednr	Projekt	Udgift	Indtægt
TU	223.176	Broer og bygværker 2016	2.976	
Ændring af anlægsbevillinger i alt			2.976	0

Tillægsbevilling til rådighedsbeløb (i 1.000 kr.)				Budgetår	Konsekvenser i overslagsår			
Udvalg	Stednr	Projekt	udg/indt	2016	2017	2018	2019	
<b>Tillægsbevilling:</b>								
TU	223.176	Broer og bygværker 2016	Udgift	2.976				
<b>Finansiering:</b>								
TU	223.252	Pulje til rep. af broer	Udgift	-2.976				
Tillægsbevilling netto i alt				0	0	0	0	
Kassen (- = forbrug)				0	0	0	0	

Opsummering af de bevillingsmæssige konsekvenser

Sagen medfører, at der søges en anlægsbevilling på 2,976 mio. kr. til reparation af broer. Udgiften finansieres af puljen til reparation af broer, hvor der til formålet er afsat 2,864 mio. kr. samt restbudget på 0,112 mio. kr. fra projektet broer og bygværker 2015, som søges overført til pulje til reparation af broer i forbindelse med overførselssagen 2015/2016.

Overførselssagen behandles i BY den 16.3.2016.

Høring

Budget og Finans har ingen bemærkninger af bevillingsmæssig karakter.

## Historik

Teknik- & Miljødirektøren indstiller, 23. februar 2016, pkt. 17:  
at de bevillingsmæssige konsekvenser godkendes, jf. bevillingsskema under afsnittet økonomi

Teknisk Udvalg, 23. februar 2016, pkt. 17:  
Anbefalet.  
Jens-Erik Jørgensen var fraværende.

Sagens videre forløb  
Sagen skal behandles af Økonomiudvalget og byrådet.

Økonomiudvalget, 7. marts 2016, pkt. 67:  
Anbefales.

Fraværende: Arne Sigtenbjerggaard

## **Beslutning**

Godkendt.

Fraværende: Jens-Erik Jørgensen

## **Bilag**

Cowi rapport - Vejle Kommune Prioritering Broer 2016-18

# Punkt 67: Anlægsregnskaber på Natur & Miljøudvalgets område

00.32.10-S00-2-16

## Resume

På Natur og Miljøudvalgets område er der 5 anlægsprojekter der skal afsluttes i fm. regnskab 2015 idet de hver især overstiger en anlægsudgift på 2 mio. kr.

## Sagsfremstilling

I henhold til regler i Budget- og regnskabssystem for kommuner og Vejle Kommunes styringsprincip, skal der aflægges anlægsregnskab hvis bruttoudgifterne til et anlægsarbejde er 2 mio. kr. eller mere.

For at reducere antallet af enkeltsager, samles årets anlægsregnskaber i én samlet sag til udvalget.

## Økonomi

Anlægsregnskab for hvert afsluttet anlægsprojekt fremgår af bilag.  
De samlede anlægsbevillinger og forbrug fremgår af nedenstående:

1.000 kr.	Udgifter	Indtægter
Anlægsbevilling	20.605	-7.821
Forbrug	20.880	-7.693
<b>Forskel</b>	<b>275</b>	<b>128</b>

Merforbrug vedrører flere projekter, bl.a. vådområdeprojekterne og nedlukning af deponi i Børkop (Skærup fyldeplads), hvor der har været et lille merforbrug i fm. afslutning af projekterne.  
Mindreindtægt skyldes der er modtaget færre indtægter fra staten vedr. vådområdeprojekterne.

Høring

Budget og Finans har ingen bemærkninger af bevillingsmæssig karakter.

## Historik

Teknik- og Miljødirektøren indstiller, 22. februar 2016, pkt. 24:  
at anlægsregnskaberne godkendes.

Natur- og Miljøudvalget, 22. februar 2016, pkt. 24:  
Godkendt.

Sagens videre forløb  
Sagen skal behandles af Økonomiudvalget og byrådet.

Økonomiudvalget, 7. marts 2016, pkt. 68:  
Anbefales.

Fraværende: Arne Sigtenbjerggaard

## Beslutning

Godkendt.

Fraværende: Jens-Erik Jørgensen

## Bilag

NMU Anlæg over 2 mio

## Punkt 68: Anlægsbevilling til klimaprojekt - Etape 2 - Grejs Å

00.16.00-P20-13-13

### Resume

Der er afsat 2,058 mio. kr. i budgettet for 2016 til klimatiltag i Vejle midtby. 1. etape af klimatilpasning i Vejle midtby er i fuld gang i form af etablering af sluse- og pumpeanlæg mv., men dette løser ikke alle udfordringerne i forhold til risikoen for oversvømmelser i Vejle midtby. Det er derfor nødvendigt at gå i gang med 2. etape, hvor hovedfokus er at finde områder til midlertidigt tilbageholdelse af vand i oplandet til Grejs Å.

### Sagsfremstilling

I anlægsbudget 2014-2017 blev der afsat 1,5 mio. kr. i 2014 og 2,0 mio. kr. i 2016 til klimatiltag i Vejle midtby. De 1,5 mio. kr. bruges i tilknytning til sluse- og pumpeanlægget ved Omløbsåen, som er 1. etape af klimatilpasningen af Vejle midtby. Sluse- og pumpeanlægget og fordelingsbygværket skal sikre, at der kan afledes overfladevand fra områderne langs med Omløbsåen, også når der er højvande/stormflod.

Slusen lukker ved højvande/stormflod og pumperne skal sikre at vandet fra Omløbsåen pumpes ud i Vejle Å, og at regnvand i området kan ledes til Omløbsåen, for at forhindre at vandet ikke stuver op i området og giver oversvømmelser. Fordelingsbygværket skal sikre, at der sker en optimal fordeling af vandet i Grejs Å til Omløbsåen og Mølleåen, så risikoen for oversvømmelser minimeres. Sluse- og pumpeanlægget kan maksimalt håndtere 7,5 m<sup>3</sup>/sek., der er derfor en begrænsning på, hvor meget vand der kan afledes via Omløbsåen. Mølleåen vil her stå for, at skulle klare den resterende mængde vand. Hvor meget vand Mølleåen kan aflede, afhænger bl.a. af vandstanden i fjorden, ligesom der også er en begrænsning i den ledningsførte del af åen, og i den del af åen som ligger mellem bygningerne ved Vestergade og Staldgårdsgade. For at minimere risikoen for oversvømmelser fra Mølleåen ved store vandmængder som bl.a. ekstrem regn, som vi oplevede i julen 2015, er det nødvendigt at foretage yderligere klimatiltag. Der er derfor behov for at gå i gang med 2. etape af klimatilpasningen af Vejle midtby.

På baggrund af den viden der er opnået gennem beregninger og erfaringer, vil det være fornuftigt at arbejde videre med at finde områder i oplandet til Grejs Å, hvor vandet kan tilbageholdes midlertidigt. Ved at tilbageholde vandet midlertidigt, vil det være muligt at styre vandet gennem byen, når der er plads, så risikoen for oversvømmelser minimeres.

De 2,058 mio. kr. som der er afsat i budgettet for 2016 ønskes frigivet til:

- Forundersøgelse af områder til tilbageholdelse af vand i oplandet til Grejs Å, herunder undersøgelse af udvalgte områder og vurdering af eventuelle konsekvenser af natur- og miljømæssige forhold, samt en vurdering af de økonomiske forhold. På baggrund af forundersøgelsen laves der en prioritering af områderne.
- Igangsættelse af proces, projektering og etablering af en udvidelse af kapaciteten for tilbageholdelse af vand i Fårup Sø.
- Igangsættelse af proces og projektering af et område til tilbageholdelse af vand i det omfang der er mulighed og økonomi til det.
- Undersøgelse af hvordan skybrudsveje kan tænkes ind i byplanlægningen, med henblik på udarbejdelse af en egentlig skybrudsplan for Vejle midtby, hvilke tænkes sammen med den strategiske spildevandsplan, som er under udarbejdelse.
- Undersøgelse af hvordan vi kan sikre byen mod højvande/stormflod på kort og lang sigt. Bl.a. opmåling af brinker og kritiske koter langs Vejle Å – og hvad der skal til for at sikre til et vist niveau (2,0 m, svarende til en 100 års hændelse i 2050). Sideløbende med dette skal der arbejdes videre med, hvordan vi på sigt vil stormflodssikre byen. Der er nogle idéforslag og der har været afholdt et par workshops, men vi skal have sat en involveringsproces i gang af relevante interessenter, ligesom vi skal arbejde på finansieringsmodeller.

Hvor langt vi kan komme med de nævnte tiltag, afhænger af hvad forundersøgelsen viser, og hvilke eventuelle barrierer der kan være. De nævnte tiltag vil være med til at kvalificere, hvilke efterfølgende klimatiltag der vil være fornuftige at foretage for at minimere risikoen for oversvømmelser og værditab, samtidig med at vi sikrer at der skabes merværdi i byrummet.

### Økonomi



# Punkt 69: Nye regulativer husholdningsaffald og erhvervsaffald

07.00.03-P24-2-15

## Resume

Som konsekvens af ”Nye Ordninger”, skal Vejle Kommune udarbejde reviderede regulativer for henholdsvis husholdningsaffald og erhvervsaffald. Regulativforslagene er udarbejdet i henhold til affaldsbekendtgørelsen (bekendtgørelse nr. 1309 af 18. december 2012, som senest ændret ved bekendtgørelse nr. 715 af 13. maj 2015), herunder standardregulativerne i bekendtgørelsens bilag 6 og 7, som bl.a. forudbestemmer det obligatoriske indhold i kommunens regulativer.

Forvaltningens forslag til ”Regulativ for husholdningsaffald” og ”Regulativ for erhvervsaffald” har i henhold til Natur- og Miljøudvalgets beslutning været udsendt i offentlig høring i 5 uger. Efter høringsperiodens udløb har AffaldGenbrug foretaget visse justeringer.

## Sagsfremstilling

Indførelse af ”Nye Ordninger” samt ændringer i kommunens adgang til håndtering af erhvervsaffald medfører, at kommunen skal udarbejde nye regulativer for husholdnings- og erhvervsaffald.

Nyt / ændringer i regulativ for husholdningsaffald

Generelt vedrører ændringen i det nugældende regulativ tilpasningen til kommunens nye affaldsordninger, som træder i kraft april 2016. Regulativet vil i den foreslåede form være en passende reguleringsramme for de nye ordninger.

De nye ordninger indebærer fortsat, at dagrenovation skal sorteres i restaffald og organisk affald. Sortering vil fremover ske i rumopdelte affaldsbeholdere. De nye ordninger indebærer desuden et nyt krav om udsortering af genanvendeligt affald. Denne sortering sker ligeledes i rumopdelte affaldsbeholdere med rum til henholdsvis papiraffald og plast-/metalaffald. De retlige rammer for opstilling, benyttelse og tømning af de nye affaldsbeholdere fastlægges ved dette regulativ.

Nyt / ændringer i regulativ for erhvervsaffald

Generelt vedrører ændringen i det nugældende regulativ tilpasning til kravene om, at kommunen som udgangspunkt ikke må håndtere kildesorteret, genanvendeligt erhvervsaffald. I det begrænsede omfang, hvor visse virksomheder har adgang til de kommunale ordninger, henvises der i dette regulativ til regulativet for husholdningsaffald.

Punkter i regulativforslaget med særlig forklaring:

Forbrændingsegnet affald § 15:

Forslaget henviser til de tidligere kommunegrænser fra før kommunesammenlægningen i forhold til anvisning af forbrændingsegnet affald. Dette er nødvendigt, da det fælleskommunale affaldsselskab Energnist, som er aftager af det forbrændingsegne affald, stadig opererer i henhold til fordelingsaftaler, som er baseret på de gamle kommunegrænser.

Afbrænding § 15:

Det eksisterende regulativ for erhvervsaffald indeholder en generel adgang til afbrænding af visse typer af have- og parkaffald. I dette regulativforslag udvides der med følgende adgang i henhold til bekendtgørelse om brandvænsforanstaltninger ved afbrænding, brug af ild, lys, varmekilder m.v.:

”Kommunalbestyrelsen tillader afbrænding af halm, halmstakke og lign., der afbrændes på marker eller uopdyrkede arealer. Kommunalbestyrelsen tillader endvidere afbrænding af hugstaffald, kvas og lign. affald fra skovbrug, der sker som en integreret del af den almindelige skovdrift.”

T/O

(ovenstående bestemmelser omfatter adgang til afbrænding i forbindelse med vedligehold og rydning af læhegn)

Bygge- og anlægsaffald § 19 stk. 3

Forslaget indebærer en åbning for ændring af grænseværdien for PCB i bygge- og anlægsaffald, hvis en sådan grænseværdi bliver fastsat ved lov eller bekendtgørelse. Dette er begrundet med, at Miljøstyrelsen angiveligt er i slutfasen af et årelangt arbejde med at udarbejde en sådan grænseværdi. Hvis en sådan bliver fastsat inden for dette regulativs gyldighedsperiode, er det hensigtsmæssigt, at regulativet automatisk tilpasser sig denne.

Høring

Regulativforslagene har i henhold til Natur- og Miljøudvalgets beslutning været udsendt i offentlig høring i 5 uger. Der er ikke indkommet høringssvar i høringsperioden.

AffaldGenbrug har i høringsperioden foretaget mindre, sproglige justeringer i regulativforslagene. Der er alene tale om redaktionelle ændringer, som præciserer sammenhængen mellem regulativteksterne og de ordninger, som reguleres ved regulativerne. Der er ikke herved foretaget indholdsmæssige ændringer.

På foranledning af Natur- og Miljøudvalget er høringsperioden endvidere blevet benyttet til yderligere afklaring af adgangen til at tillade afbrænding af affald. Dette har givet anledning til den tilføjelse til § 15 i erhvervsaffaldsregulativet, som er beskrevet ovenfor.

Der er ikke foretaget væsentlige ændringer af regulativforslagene i forhold til de versioner, som har været udsendt i offentlig høring.

## **Økonomi**

Det omhandlede område er gebyrfinansieret, og sagen har derfor ikke bevillingsmæssige konsekvenser.

”Nye Ordninger”, som etableres og reguleres med disse regulativer, finansieres ved opkrævning af gebyrer hos brugerne. Affaldsgebyrerne opkræves i henhold til kommunens gebyrblad, jf. affaldsbekendtgørelsens kapitel 8, som blev vedtaget særskilt af byrådet den 28. oktober 2015.

## **Historik**

Teknik- og Miljødirektøren indstiller, 14. december 2015, pkt. 131:

at forslag til ”Regulativ for husholdningsaffald” og ”Regulativ for erhvervsaffald” godkendes og sendes i 4 ugers offentlig høring.

Natur- og Miljøudvalget, 14. december 2015, pkt. 131:

Godkendt, idet høringsperioden forlænges til 5 uger.

Teknik- og Miljødirektøren indstiller, 22. februar 2016, pkt. 29:

at udvalget overfor byrådet anbefaler, at forslag til ”Regulativ for husholdningsaffald” og ”Regulativ for erhvervsaffald” godkendes.

Natur- og Miljøudvalget, 22. februar 2016, pkt. 29:

Anbefalet, idet udvalget bemærker at § 15 i erhvervsregulativet vedr. afbrænding skal forstås således, at den omfatter adgang til afbrænding i forbindelse med vedligehold og udtynding af læhegn.

Sagens videre forløb

Sagen skal behandles i Økonomiudvalget og byrådet.

Økonomiudvalget, 7. marts 2016, pkt. 70:

Anbefales.

Fraværende: Arne Sigtenbjerggaard

## **Beslutning**

Godkendt.

Fraværende: Jens-Erik Jørgensen

## **Bilag**

Regulativ - Husholdningsaffald 2016

Regulativ - Erhvervsaffald 2016

# Punkt 70: Plejeboligstrategi

03.00.00-P10-1-13

## Resume

Den 2. december 2015 sendte Seniorudvalget sammen med Voksenudvalget et udkast til plejeboligstrategi i høring.

Udkastet til plejeboligstrategi dækker perioden 2016-2028.

Formålet med strategien er at etablere løsninger, der sikrer, at Vejle Kommune nu, på mellem- og langt sigt har løsninger på plejeboligområdet, der svarer til borgernes behov.

Udkastet til plejeboligstrategi har været i høring i perioden 4. december 2015 – 1. februar 2016. Der er indkommet 14 høringssvar, som alle kan ses i bilaget.

I nedenstående sagsfremstilling redegøres for høringssvarene.

## Sagsfremstilling

Udkast til plejeboligstrategi 2016-2028 har været i høring i perioden 4. december 2015 – 1. februar 2016. Der er indkommet 14 høringssvar fra disse høringssparter:

(Liste)

Interesseorganisationer:

- Ældrerådet
- Handicaprådet
- Børkop Lokalråd
- Smidstrup/Skærup Lokalråd
- Pensionistforeningen Børkop
- Smidstrupparkens Venne- og støtteforening
- Aktivitetsrådet Smidstrupparken

Medarbejder-organisationer:

- FagMED Senior Drift
- LokalMED Område Øst
- LokalMED Postens Vej

Enkeltpersoner:

- Niels Middelboe
- Povl Tidemand
- Ruth og Finn Mikkelsen
- Gudrun Bøgedal

Indholdet i høringssvarene kan inddeles i disse hovedtemaer:

Bekymring for lokalsamfundet generelt

I mange af høringssvarene afspejles bekymring for, hvad man som kommune ønsker med lokalområdet i Smidstrup. Det opleves lokalt, at der har været tale om en række af forringelser indenfor eksempelvis bus-ruter, byggegrunde, børnehaver, som er forårsaget af kommunale beslutninger. I nogle af høringssvarene frygtes, at det vil påvirke sammenholdet og fællesskabet i området, når der ikke er et fremtidigt samlingspunkt på Smidstrupparken.

Mulighed for aktiviteter i Smidstrup-området efter udfasning af Smidstrupparken

Det fremgår af flere af høringssvarene, at mange aktiviteter og frivillige er knyttet til Smidstrupparken, og at dette er af stor værdi for brugerne og lokalsamfundet som helhed. Derfor efterlyses et kommunalt bud på, hvorledes dette lokale engagement kan bevares, når/hvis Smidstrupparken ikke længere kan være udgangspunktet. Dette kan være f.eks. kommunal støtte til aktiviteter, f.eks. lokaler, midler o.l.

Periode uden mulighed for at visiterer til en plejebolig i Børkop/Brejning/Smidstrup

Ifølge udkastet til plejeboligstrategi vil både Atriumhaven og Smidstrupparken være fuldt udfaset i 2026. Det foreslåede nye center i Børkop skal efter planen åbne i 2028. Dette afspejles i flere høringssvar, hvor man efterlyser en detaljeret plan for, hvornår det nye center er klar. I fire høringssvar foreslås, at man helt undgår en periode uden muligheder for at blive visiteret til en plejebolig i Børkop-området, ved at etablere de nye pladser i takt med, at de gamle udfases.

Anerkendelse af behovet for plejeboligstrategien

Flere høringssvar anerkender behovet for en strategi på området og bakker op omkring indholdet og at der tænkes i at forbedre mulighederne for, at ældre borgere med behov for støtte kan blive i egen bolig længst muligt. Det gælder eksempelvis høringssvarene fra Ældrerådet og medarbejdere på området.

Hovedpunkter fra Dialogmødet

Der blev afholdt et dialogmøde i Brejning Forsamlingshus d. 13. januar 2016. Ca. 100 borgere var mødt op, og der var lejlighed til at stille spørgsmål til seniorudvalgsformand Holger Gorm Pedersen. Drøftelsen på dialogmødet afspejlede de samme bekymringer, som fremgår af høringssvarene: At der bliver en periode uden mulighed for at henvise til en plejebolig i Børkop-området, at det vil være svært at bevare aktiviteter og frivilligt engagement i Smidstrupområdet uden Smidstrupparken som udgangspunkt, at forslaget om udfasning af Smidstrupparken opleves som en i en række forringelser for lokalsamfundet. Der blev også her foreslået, at man laver en gradvis indfasning af nye boliger i takt med, at Smidstrupparken og Atriumhaven udfases. Et andet forslag gik på, at de borgere, som ville være blevet visiteret til en plejebolig i enten Smidstrupparken eller Atriumhaven, hvis det havde været muligt, får fortrinsret til at flytte ind i det påtænkte nye center i Børkop, når det står færdigt.

Vurdering af konsekvenserne i f.t. høringssvarenes forslag

Forvaltningen anerkender, at der er bekymring i de berørte områder i forhold til de foreslåede ændringer - men bemærker ligeledes, at interessenter som Ældrerådet og alle medarbejderorganisationer støtter fuldt og helt op omkring den foreslåede plejeboligstrategi.

For at have mulighed for at kunne etablere et nyt center i 2028, der er indrettet til at imødekomme fremtidens behov, er det forvaltningens vurdering, at man bør følge den udarbejdede prognose i forhold til det fremtidige plejeboligbehov, der viser en nedgang i efterspørgslen på mellemlangt sigt. Derved er det muligt at kunne imødekomme borgernes ønske om at kunne modtage støtte i eget hjem længst muligt i højere grad, end det sker i dag. Det er vurderingen, at det er vanskeligt at finansiere denne støtte, hvis man ikke nedjusterer antallet af plejeboliger i en periode.

Det store frivillige arbejde og engagement, der er til stede ved både Smidstrupparken og Atriumhaven er vigtigt for området og giver uden tvivl ældre borgere i områderne gode stunder og oplevelser. Det foreslås derfor at indlede en dialog med interessenter fra lokalområdet om mulighederne for fortsat at understøtte det frivillige arbejde i lokalområderne, hvis plejeboligstrategien godkendes. For ældre borgere i området er det givtigt med et aktivt lokalområde, der skaber gode aktiviteter og mulighed for at deltage i sociale fællesskaber.

Ud fra ovenstående betragtninger vurderes det, at de indkomne høringssvar giver anledning til følgende overvejelser:

- At der indledes en dialog med det lokale frivillige netværk om at kunne fastholde og udvikle det frivillige engagement i de berørte områder.
- At igangsætte udarbejdelse af en plan for finansiering i ft. opførelse af et nyt plejecenter i Børkop-området, der efter planen kan tages i brug 2028.
- At der bliver fortrinsret for borgere i Børkop-området, som visiteres til plejebolig et andet sted, til at flytte ind i det nye center, når det står klar.

Sagens videre forløb

Sagen behandles efterfølgende i Økonomiudvalget og Byråd.

## Historik

Velfærdsdirektøren indstiller til Voksenudvalget, 22. februar 2016, pkt. 11:

at Voksenudvalget godkender, at Atriumhaven og Postens Vej indgår i udkastet til plejeboligstrategi.

Voksenudvalget, 22. februar 2016, pkt. 11:

Godkendt. Lone Myrhøj undlod at stemme

Martin Jensen og Folmer Kristensen var fraværende.

Velfærdsdirektøren indstiller til Seniorudvalget, 24. februar 2016, pkt. 4:

at Seniorudvalget godkender udkastet til plejeboligstrategi med følgende tilretninger:

- At der indledes en dialog med det lokale frivillige netværk for at kunne fastholde og udvikle det frivillige engagement i de berørte områder.
- At seniorudvalget igangsætter arbejde med at få udarbejdet en plan for finansiering i f.t. opførelse af et nyt plejecenter i Børkop-området, der kan tages i brug 2028.
- At der bliver fortrinsret for borgere i Børkop-området, som visiteres til plejebolig et andet sted, til at flytte ind i det nye center, når det står klar.

Seniorudvalget, 24. februar 2016, pkt. 4:

Morten Kristensen har fremsendt følgende ændringsforslag til indstillingen:

- "at der allerede nu tages principbeslutning om placering af det nye plejecenter i Børkop.
- at der projekteres så det kommende Plejeboligcenter giver mulighed for flere pladser end de 79, som ligger i planerne nu.
- at etapevis byggeri kan iværksættes med indflytninger fra 2019.
- at udfasningen af Smidstrupparken først påbegyndes, når indflytning kan ske i det nye plejeboligcenter."

For Morten Kristensens ændringsforslag stemmer Morten Kristensen. Resten af udvalget stemmer imod.  
Ændringsforslaget hermed forkastet.

Udvalget godkender udkastet til plejeboligstrategi med følgende tilretninger:

- at der indledes en dialog det lokale frivillige netværk i Smidstrup for at kunne fastholde og udvikle det frivillige engagement i Smidstrupområdet.
- at Seniorudvalget igangsætter arbejde med at få udarbejdet en plan for placering og finansiering ift. opførelse af et nyt plejecenter i Børkop-området, der kan tages i brug i 2024
- at der bliver fortrinsret for borgere i Børkop-området, som visiteres til plejebolig et andet sted, til at flytte ind i det nye center, når det står klar
- at forholdet mellem plejeboligkapaciteten og behovet følges årligt

Morten Kristensen stemmer imod beslutningen med begrundelse i, at ibrugtagning af et nyt center sker før 2024 jf. ændringsforslag.

Jens Erik Jørgensen var fraværende.

Økonomiudvalget, 7. marts 2016, pkt. 71:

Anbefales.

Dan Arnløv Jørgensen, Torben Elsig-Pedersen og Folmer Kristensen tog forbehold for deres stillingtagen til Byrådets behandling af sagen.

Fraværende: Arne Sigtenbjerggaard

## Beslutning

Der forelå følgende ændringsforslag fra Torben Elsig-Pedersen på vegne af Radikale Venstre:

"At Plejeboligstrategien sendes tilbage til Seniorudvalget til fornyet behandling".

"At det tilstræbes at fremlægge et nyt forslag, hvor udfasning af Smidstrupparken først påbegyndes udfaset, når indflytning kan ske i nyt plejeboligcenter."

For ændringsforslaget stemte 3 medlemmer: Torben Elsig-Pedersen, Lone Myrhøj og Morten Kristensen.  
Imod ændringsforslaget stemte 27 medlemmer.

Ændringsforslaget hermed forkastet.

SF genfremsendte sit ændringsforslag fra mødet i Seniorudvalget:

- "at der allerede nu tages principbeslutning om placering af det nye plejecenter i Børkop.

- at der projekteres så det kommende Plejeboligcenter giver mulighed for flere pladser end de 79, som ligger i planerne nu.
- at etapevis byggeri kan iværksættes med indflytninger fra 2019.
- at udfasningen af Smidstrupparken først påbegyndes, når indflytning kan ske i det nye plejeboligcenter.”

For ændringsforslaget stemte 2 medlemmer: Lone Myrhøj og Morten Kristensen.

Imod forslaget stemte 27 medlemmer.

Undlod at stemme 1 medlem: Torben Elsig-Pedersen.

Ændringsforslaget hermed forkastet.

Et flertal på 26 medlemmer i Byrådet tilsluttede sig hovedforslaget med følgende tilføjelse som foreslået af formanden for Seniorudvalget:

”Byrådet anmoder Seniorudvalget om at finde en løsning på eventuelle transportudfordringer for pårørende til beboere på plejecentre i Vejle Kommune, der ikke selv har adgang til transport i perioden fra 2022-2024.”

Imod stemte 4 medlemmer: Torben Elsig-Pedersen, Lone Myrhøj, Morten Kristensen og Lasse Bak Egelund.

Hovedforslaget med tilføjelsen herefter vedtaget.

Fraværende: Jens-Erik Jørgensen, Jens Ejner Christensen

## **Bilag**

Samlet fil med høringssvar til plejeboligstrategien

Plejeboligstrategi 2016-2028 - version BY marts-revideret

# Punkt 71: Egtved Kunstgræs ansøgning om udvidelse af lånegaranti

18.20.00-Ø60-1-16

## Resume

Egtved Kunstgræs ansøger om at få udvidet sin lånegaranti med 100.000 kr. til samlet 600.000 kr. til etablering af kunstgræsbane på nuværende træningsbane i Egtved.

Byrådet godkendte den 28. januar 2015 i sag nr. 20 en lånegaranti på 500.000 kr. via den daværende 2008 - ordning til etablering af kunstgræsbane i Egtved.

Anlægsudgiften er tidligere oplyst til 3.925.000 kr.

Ansøgningen vurderes nu med udgangspunkt i de nye retningslinjer for lånegarantier til foreninger, som er godkendt af Byrådet den 27. januar 2016 i sag nr. 17 - og som bl.a. betyder at beløbsgrænsen for garantier er hævet fra 500.000 kr. til 1 mio. kr.

## Sagsfremstilling

Kultur- og Idrætsudvalget godkendte den 16. december 2014 projekt vedrørende etablering af kunstgræsbane i Egtved. Kunstgræsbanen etableres af den selvejende institution Egtved Kunstgræs. I forbindelse med godkendelse af projektet indgik et kommunalt anlægstilskud i 2015 på 1 mio. kr. samt et årligt driftstilskud på 40.000 kr., i henhold til de daværende godkendte principper for anlæggelse af kunstgræsbaner, godkendt af Kultur- & Borgerserviceudvalget den 5. marts 2013.

Endvidere godkendte Kultur- og Idrætsudvalget den 28. januar 2015 i sag nr. 20 en lånegaranti på 500.000 kr., med udgangspunkt i den daværende 2008 - ordning til etablering af kunstgræsbane i Egtved. I den forbindelse blev det oplyst, at anlægsudgiften til etablering af kunstgræsbanen bliver på 3.925.000 kr.

Egtved Kunstgræs begrundet sin ansøgning om at få udvidet sin lånegaranti med 100.000 kr. med, at man ikke er helt "i mål" med finansiering af lysanlæg ved kunstgræsbanen samt betaling af kunstgræsbelægningen. Det er oplyst, at man udover udvidelse af lånegarantien har lånt 100.000 kr. i Egtved Idrætsforening til færdiggørelse af projektet.

Det betyder, at der i 2016 vil være en kontingentstigning for foreningens medlemmer, som skal bruges til at afdrage på lån. Egtved Kunstgræs oplyser, at lejeindtægter ved brug af kunstgræsbanen vil blive brugt til vedligeholdelse, afdrag og opsparing.

Nye retningslinjer og procedure for lånegarantier til foreninger:

Byrådet vedtog den 27. januar 2016 i sag nr. 17 nye retningslinjer for lånegarantier til foreninger således:

Formål:

I henhold til retningslinjerne kan der for at understøtte initiativer og aktiviteter, der medvirker til stærke og levende lokalesamfund eller sikrer sammenhængskraft i kommunen i særlige tilfælde ydes økonomisk støtte. Retningslinjerne for den økonomiske støtte er, at støtten skal ske sammen med et lokalt økonomisk engagement, skal fokusere på det frivillige engagement som grundlag for foreningsaktiviteter og skal udgøre en mindre del af det økonomiske grundlag.

Retningslinjer:

- Garanti kan gives med et beløb på maksimalt 1 mio. kr. - dog maksimalt 30 % af projektets samlede værdi. Den samlede ramme for de samlede lånegarantier i Vejle kommune er på i alt 20 mio. kr.
- Garanti kan kun meddeles til investeringer i projekter/anlæg - og ikke til løbende drift.
- Tilsagn om garanti er gældende i 12 måneder fra den dato, hvor tilsagnet er meddelt foreningen. Tilsagnet bortfalder, hvis det ikke er udnyttet inden for denne periode.
- Den samlede garanti til én forening må - på et hvert tidspunkt - højst udgøre 1 mio. kr.
- Det underliggende lån for garantien skal som udgangspunkt være med løbende afdrag. Lån, hvor Vejle Kommune betaler renter og afdrag, kan dog ikke være afdragsfrie.
- Foreningen skal indhente mindst 2 lånetilbud, herunder tilbud fra Kommunekredit.

Procedure:

- Sagsbehandling skal foregå i den respektive fagforvaltning, dvs. i denne sag Kultur- og Idrætsudvalget. Det betyder, at fagforvaltningen skal vurdere lovligheden af en kommunal garanti, ligesom fagforvaltningen konkret skal

vurdere, om ansøgningen lever op til Byrådets retningslinjer samt økonomiske ramme for lånegarantier. Endelig skal fagforvaltningen foretage en konkret risikovurdering af det ansøgte projekt i forhold til kommunens økonomiske engagement.

Derefter skal sagen behandles i Økonomiudvalg og Byråd.

- Dog kan godkendelse af omprioriteringer/omlægninger af eksisterende lån som tidligere har fået kommunegarantiske administrativt i Budget og Finans, under forudsætning af, at følgende betingelser er opfyldt:
  - Det nye låns løbetid må ikke forlænges i forhold til det eksisterende lån.
  - Det nye låns hovedstol må ikke forøges i forhold til det eksisterende lån.
  - Det nye lån må ikke være afdragsfrit.
- Er disse 3 betingelser ikke opfyldt, kan godkendelse ikke ske administrativt, men skal i stedet ske i Byrådet.

Retningslinjer er vedlagt som bilag.

Kultur og Fritids vurdering:

- Den selvejende institution Egtved Kunstgræs har som formål at etablere og drive kunstgræsbanen i Egtved, således at Egtved IF, Ammitsbøl-Egtved Fodbold, og andre foreninger, skoler og institutioner kan benytte og leje banen.
- Retningslinjerne for at give en udvidet lånegaranti vurderes at være opfyldt, idet Egtved Kunstgræs understøtter et stærkt og levende lokalsamfund og herigennem det lokale og frivillige engagement som grundlag for foreninger og foreningsaktiviteter.
- Med udgangspunkt i de nuværende retningslinjer kan der gives en udvidelse af den kommunale lånegaranti på 100.000 kr., således at den samlede lånegaranti vil blive på 600.000 kr. Garantien kan rummes inden for den samlede ramme for lånegarantier i Vejle Kommune.
- Det vurderes, at en udvidelse af lånegarantien ikke vil indebære nogen økonomisk risiko for Vejle Kommune.

På den baggrund anbefaler Kultur og Fritid, at den kommunale lånegaranti udvides med 100.000 kr. til 600.000 kr.

## Økonomi

Høring:

Budget og Finans har ingen bemærkninger af bevillingsmæssig karakter.

Budget og Finans oplyser, at såfremt garantien meddeles, vil der være 8,7 mio. kr. i puljen til lånegarantier.”

Sagens videre forløb:

Sagen skal behandles i Økonomiudvalget og Byrådet.

## Historik

Kulturdirektøren indstiller, 23. februar 2016, pkt. 15:

at den kommunale lånegaranti på 500.000 kr. udvides med 100.000 kr., så den samlet bliver på 600.000 kr.

Kultur- og Idrætsudvalget, 23. februar 2016, pkt. 15:

Anbefalet.

Fraværende i Kultur- og Idrætsudvalget 23. februar 2016: Lars Aarup

Økonomiudvalget, 7. marts 2016, pkt. 72:

Anbefales.

Fraværende: Arne Sigtenbjerggaard

## Beslutning

Godkendt.

Fraværende: Jens-Erik Jørgensen, Jens Ejner Christensen

## **Bilag**

Ansøgning - Udvidet Lånegaranti.pdf

Retningslinjer

# Punkt 72: Varetagelse af det arkæologiske ansvarsområde i Hedensted Kommune fra 1.7.2016

19.03.06-A30-1-16

## Resume

Før kommunalreformen i 2007 varetog VejleMuseerne det arkæologiske ansvar i Tørring-Uldum Kommune og Hedensted Kommune, mens Horsens Museum varetog ansvaret for Juelsminde Kommune. Med kommunalreformen overtog Horsens efter eget ønske ansvaret for hele Hedensted Kommune.

Af forskellige årsager ønsker Hedensted Kommune ikke længere at Horsens Museum varetager det arkæologiske ansvar i Hedensted Kommune. Hedensted Kommune har derfor - efter bl.a. ønske fra Glud Museum – henvendt sig til VejleMuseerne med et ønske om, at de fremover skal varetage det arkæologiske ansvar for Hedensted Kommune.

I forlængelse heraf, har Hedensted godkendt et oplæg fra VejleMuseerne, som indebærer, at Hedensted Kommune får løst deres arkæologiske ansvar af VejleMuseerne efter regning, hvor VejleMuseerne udfakturerer deres arbejde time for time. Dette gælder også byggesagsbehandling m.m.

Aftalen kræver en ændring i VejleMuseernes vedtægter således, at VejleMuseerne fremover varetager det arkæologiske ansvarsområde i Hedensted Kommune.

Det indstilles i sagen, at VejleMuseerne varetager det arkæologiske ansvarsområde i Hedensted Kommune fra 1. juli 2016 - og at de nye vedtægter for VejleMuseerne godkendes.

## Sagsfremstilling

Hedensted Kommunes arkæologiske ansvarsområde blev før kommunalreformen varetaget af Horsens Museum i den tidligere Juelsminde Kommune, mens Vejle Museum løste opgaven i tidligere Tørring-Uldum Kommune og Hedensted Kommune. I forbindelse med kommunalreformen, som trådte i kraft i 2007, overtog Horsens Museum ansvaret i Ny Hedensted Kommune og har varetaget det, indtil Horsens Kommune opsagde aftalen med Hedensted Kommune pr. 31. juni 2016.

Baggrunden for opsigelsen var, at Hedensted Kommune ikke ønskede at efterkomme et betalingskrav fra Horsens Kommune.

Beslutningen fra Hedensteds side skyldes ikke utilfredshed med samarbejdet med Museum Horsens, men Hedensted Kommune havde så sent som i 2013 af flere årsager ønsket at samarbejde med VejleMuseerne om det arkæologiske arbejde. Et samarbejde som Horsens Kommune modsatte sig på dette tidspunkt. Ved at sige afvise Horsens Kommunes betalingskrav får Hedensted Kommune således mulighed for at realisere et fremtidigt samarbejde med Vejle Kommune og VejleMuseerne.

I forlængelse heraf har der været en dialog med VejleMuseerne og Kulturstyrelsen om varetagelsen af det arkæologiske ansvar fremadrettet, og der foreligger nu et forslag til en "Samarbejdsaftale angående VejleMuseernes varetagelse af det arkæologiske ansvar i Hedensted Kommune i henhold til Museumslovens kapitel 8".

Aftalen indebærer, at VejleMuseerne overtager det arkæologiske ansvar i Hedensted Kommune i henhold til museumslovens kapitel 8 fra 1. juli 2016. VejleMuseerne udfører det arkæologiske arbejde i Hedensted Kommune på baggrund af bestemmelserne i museumslovens kapitel 8 § 23-27 vedrørende "sikring af kultur- og naturarven i forbindelse med den fysiske planlægning og forberedelse af jordarbejder m.v., herunder arkæologiske og undersøgelsesopgaver i tilknytning hertil". Arbejdet indbefatter ligeledes en lang række sagsbehandlingsopgaver i forbindelse lokal- og kommuneplaner, byggesagsbehandling m.m.

Samarbejdsaftalen vil medvirke til at understøtte og styrke det arkæologiske arbejde i Vejle Kommune. Opgaverne vil give en større arkæologisk portefølje og dermed et mere sikkert driftsgrundlag. Større volumen i udgravninger medfører således større stabilitet og bedre faglighed.

Samarbejdsaftalen forudsætter endelig, at VejleMuseernes vedtægter ændres i punkt 2.2 - således, at det fremgår, at VejleMuseerne fremover også varetager det arkæologiske ansvarsområde i Hedensted Kommune.

## Økonomi

Økonomien i forbindelse med ovenstående arbejdsopgaver - undtagen større forundersøgelser og egentlige udgravninger i forbindelse med kommenens egne anlægsprojekter - afregnes efter forbrugt tid og på samlet regning hvert kvartal. Timeprisen og øvrige udgifter følger Slots- og Kulturstyrelsens retningslinjer for afregning af arkæologiske undersøgelser.

Større forundersøgelser og egentlige udgravninger budgetteres og afregnes pr. sag efter Kulturstyrelsens retningslinjer og godkendelser.

Aftalen med Hedensted Kommune forventes således økonomisk at hvile i sig selv.

Sagens videre behandling:

Sagen skal behandles i Økonomiudvalget og Byrådet.

## **Historik**

Kulturdirektøren indstiller, 23. februar 2016, pkt. 17:  
at samarbejdsaftalen med Hedensted Kommune godkendes  
at ændringen i VejleMuseernes vedtægter godkendes  
Kultur- og Idrætsudvalget, 23. februar 2016, pkt. 17:  
Anbefalet.

Økonomiudvalget, 7. marts 2016, pkt. 74:  
Anbefales.

Fraværende: Arne Sigtenbjerggaard

## **Beslutning**

Godkendt.

Fraværende: Jens-Erik Jørgensen, Jens Ejner Christensen

## **Bilag**

VejleMuseernes vedtægterversion februar 2016

Samarbejdsaftale godkendt af Hedensted Kommune

## **Punkt 73: Valg af medlem og stedfortræder til Folkeoplysningsudvalget**

00.22.04-A30-2-16

### **Resume**

Den 21. januar 2016 blev der blandt idrætsforeningerne afholdt Suppleringsvalg til Vejle Kommunes Folkeoplysningsudvalg.

Svend Spanggaard blev valgt som medlem, og Evy Devantier Pedersen blev valgt som stedfortræder.

### **Sagsfremstilling**

Vejle Byråd godkendte den 16. december 2015, sag nr. 267, Leif Jacobsen og stedfortræder Ulla Hansens udtræden af Vejle Kommunes Folkeoplysningsudvalg.

Den 21. januar 2016 blev der blandt idrætsforeningerne afholdt suppleringsvalg til Folkeoplysningsudvalget med henblik på udpegning af et nyt medlem samt en stedfortræder.

Svend Spanggaard blev valgt som medlem, og Evy Devantier Pedersen blev valgt som stedfortræder.

Valgperioden følger den kommunale 4-årige valgperiode, og Byrådet anmodes om at godkende det nye medlem samt stedfortræder af Folkeoplysningsudvalget for den resterende valgperiode.

### **Historik**

Idræts- og fritidschefen indstiller, 25. februar 2016, pkt. 1:

at Folkeoplysningsudvalget orienteres om, at Svend Spanggaard og Evy Devantier Pedersen indtræder som henholdsvis medlem og stedfortræder af Vejle Kommunes Folkeoplysningsudvalg.

Folkeoplysningsudvalget, 25. februar 2016, pkt. 1:

Orientering taget til efterretning.

Fraværende i Folkeoplysningsudvalget den 25.2.2016: Per Olesen, Solveig Poulsen

### **Beslutning**

Orientering taget til efterretning.

Fraværende: Jens-Erik Jørgensen, Jens Ejner Christensen

## **Punkt 74: Lukket: Borgmesterbeslutning**

00.01.00-K00-1-14

## **Punkt 75: Lukket: Rapport**

17.00.10-P05-1-16

## **Punkt 76: Ansættelse af ny direktør for Vejle Erhvervshavn**

08.00.00-G01-9-16

### **Resume**

Bistået af Mercuri Urval har ansættelsesudvalget, som blev nedsat af Havnebestyrelsen, gennemført proceduren for ansættelse af en ny direktør.

Havnebestyrelsen skal herefter fremkomme med en indstilling til Byrådet om ansættelse af ny direktør for Vejle Erhvervshavn.

### **Sagsfremstilling**

Havnebestyrelsen iværksatte på sit møde den 7. december 2015 proceduren for ansættelse af ny direktør for Vejle Erhvervshavn.

I den forbindelse blev Mercuri Urval antaget som konsulent ved rekrutteringen og udvælgelsen af egnede kandidater.

Ansættelsesprocessen har bestået af samtalerunde nr. 1 med udvalgte kandidater, gennemførelse af tests og dybdeinterview, udarbejdelse af skriftlig kandidatrapport samt gennemførelse af afrapportering. Endelig er der blevet gennemført samtalerunde nr. 2.

Havnebestyrelsen skal herefter fremkomme med en indstilling til Byrådet om ansættelse af ny direktør for Vejle Erhvervshavn, jf. havnelovens § 9, stk. 3.

Sagen behandles i Havnebestyrelsen den 14. marts 2016.

Ansættelsesudvalgets indstilling til Havnebestyrelsen bliver først fremlagt under mødet.

Sagens videre forløb:

Sagen forelægges Økonomiudvalget og Byrådet til godkendelse.

Indstillingen til Økonomiudvalget og Byrådet fremlægges under de respektive møder.

### **Historik**

Havnens administration indstiller, 14. marts 2016, pkt. 17:  
at Havnebestyrelsen beslutter, hvem der skal indstilles til Byrådet som ny direktør for Vejle Erhvervshavn.

Havnebestyrelsen, 14. marts 2016, pkt. 17:  
Havnebestyrelsen indstiller Knud Vang Nielsen som direktør for Vejle Erhvervshavn.

Økonomiudvalget, 16. marts 2016, pkt. 79:  
Anbefales.

### **Beslutning**

Godkendt.

Fraværende: Jens-Erik Jørgensen, Jens Ejner Christensen

## **Punkt 77: Kvalitetsrapport 2.0 skoleåret 2014-15**

17.00.10-P05-1-16

### **Resume**

Kvalitetsrapporten for skoleåret 2014/15 er nu klar til politisk behandling. De faglige resultater er gode i forhold til nationale test. Resultaterne for afgangsprøverne er endnu ikke på højde med landsgennemsnittet. Trivslen er høj, og kommunen scorer generelt godt på de øvrige nationale fokuspunkter.

Kvalitetsrapporten skal understøtte den systematiske evaluering og kvalitetsikring på kommunalt niveau, danne grundlag for dialog mellem forvaltning og skole og samtidig undersøge den enkelte skoles arbejde med skoleudvikling.

### **Beslutning**

Ved mødets start besluttede Byrådet at flytte behandling af Kvalitetsrapporten til behandling for åbne døre, som det første punkt på dagsordenen.

Byrådet godkendte kvalitetsrapporten.

Fraværende: Jens-Erik Jørgensen

### **Bilag**

Kvalitetsrapport skoleåret 2014 2015

## **Punkt 78: Stedfortræderindkaldelse for Jens-Erik Jørgensen**

00.22.02-A00-2-16

### **Resume**

Borgmester Arne Sigtenbjerggaard har modtaget besked om, at Jens-Erik Jørgensen ikke er i stand til at varetage sine politiske hverv indtil videre.

Borgmesteren har på den baggrund indkaldt Venstres 1. stedfortræder, Gerda Haastrup Jørgensen, som stedfortræder. Venstre har oplyst, at stedfortræderen indtil videre indtræder i de samme udvalg som Jens-Erik Jørgensen.

### **Sagsfremstilling**

Borgmester Arne Sigtenbjerggaard har den 16. marts 2016 modtaget besked om, at Jens-Erik Jørgensen ikke er i stand til at varetage sine politiske hverv indtil videre.

Borgmesteren har på den baggrund indkaldt Venstres 1. stedfortræder, Gerda Haastrup Jørgensen, som stedfortræder, jf. § 15, stk. 2, i lov om kommunernes styrelse.

Stedfortræderen varetager de kommunale hverv, indtil Jens-Erik Jørgensen på ny kan varetage sine kommunale hverv, jf. § 15, stk. 3, i styrelsesloven.

Borgmesteren har på vegne af Venstres byrådsgruppe meddelt, at Gerda Haastrup Jørgensen indtil videre indtræder i de samme udvalg som Jens-Erik Jørgensen, som er Teknisk Udvalg, Udvalget for Lokalsamfund og Nærdemokrati og Seniorudvalget, jf. § 28, stk. 2, i styrelsesloven.

Borgmesteren har endvidere oplyst, at Venstre peger på Charlotte Faber Stech Mortensen, som næstformand i Seniorudvalget i stedet for Jens-Erik Jørgensen.

### **Kommunaldirektøren indstiller**

at Byrådet godkender, at Gerda Haastrup Jørgensen indtræder som stedfortræder for Jens-Erik Jørgensen, indtil han på ny kan varetage sine kommunale hverv

at Byrådet tager Venstres beslutning om, at stedfortræderen indtræder i de samme udvalg, som Jens-Erik Jørgensen var udpeget til, til efterretning.

### **Beslutning**

Byrådet tilsluttede sig borgmesterens forslag om, at punktet blev optaget til behandling i mødet med henblik på en efterfølgende protokollering, og byrådet godkendte indstillingen.

Fraværende: Jens-Erik Jørgensen, Jens Ejner Christensen og Morten Kristensen.