

REFERAT Byrådet 2014-2017 d. 26-11-2014

Mødedato Onsdag d. 26. november 2014 kl. 16:30

Mødested Vejle Rådhus, Rådhusstorvet

Indholdsfortegnelse

Deltagelse i kommunale aktiviteter.....	3
Indkaldelse af stedfortræder.....	4
Udpegning af repræsentant til Solgavens bestyrelse.....	5
Budgetopfølgning 3. kvartal 2014.....	6
Overførsel fra landzone til byzone - 43d og 43c Hornstrup By, Hornstrup.....	10
Overførsel fra landzone til byzone - 4e Kirkeby By, Hornstrup.....	12
Forslag til kommuneplantillæg nr. 21 - Naturkvalitetsplan.....	14
Byggemodning - Boligområde ved Grundet Bygade, Vejle.....	16
Byggemodning - Boligområde ved Fruergaardsvej og Søndergade, Børkop.....	18
Byggemodning - Boligområde ved Søndermarken, Give.....	20
Togfonden - Ny banepassage over Vejle Fjord inklusive landanlæg - Brev til Transportministeriet...	22
Togfonden - Banebetjening af Billund Lufthavn - høringssvar (idefase) til Banedanmark.....	23
Østerbo afd. 71 Grejsdalen - Anmodning om godkendelse af kapitaltilførsel i form af femtedels ord	25
Indførelse af arbejdsklausuler i Vejle Kommunes kommende udbud af bygge- og anlægsopgaver.....	27
Egtved Idræts- og Multicenter - godkendelse af projekt og frigivelse af rådighedsbeløb.....	29
Fusion af L90 og TAS i nyt fælles selskab Energnist I/S.....	31
Lukket: Orienteringssag.....	34
Lukket: Salg af ejendom.....	35
Lukket: Salg af ejendom.....	36

Punkt 220: Deltagelse i kommunale aktiviteter

00.22.00-A30-6-14

Resume

Deltagelse i kommunale aktiviteter

Sagsfremstilling

Af Vejle Kommunes Regulativ af 22. januar 2014 om byrådsmedlemmers vederlag og godtgørelse mv. fremgår af punkt 3, litra f, at der kan tillægges erstatning for tabt arbejdsfortjeneste for varetagelse af andre kommunale hverv end møder, når deltagelsen sker efter anmodning fra Byrådet eller et af Byrådets udvalg

Voksenudvalget har i sit møde den 3. november 2014 (pkt. 72) indstillet følgende:

Samtlige medlemmer af Voksenudvalget: Lasse Egelund, Dan Skjerning, Martin Jensen, Gitte Frederiksen, Charlotte Faber S. Mortensen, Folmer Kristensen og Hans Hoffensetz anmodes om at deltage i temamøde i Middelfart 5. marts 2015 kl.12.00-16.00 med temaet "Velfærd i en ny virkelighed - på det specialiserede socialområde".

Kommunaldirektøren indstiller,

at indstillingen fra Voksenudvalget godkendes

Beslutning

Godkendt.

Punkt 221: Indkaldelse af stedfortræder

00.01.00-A00-5-14

Resume

Da byrådsmedlem Morten Kristensen har oplyst, at han er forhindret i at varetage sit hverv som byrådsmedlem fra 27. november 2014 og mindst 1 måned frem, indkaldes en stedfortræder, jf. § 15, stk. 2, i den kommunale styrelseslov.

Sagsfremstilling

Morten Kristensen har oplyst, at han er forhindret i at varetage sit hverv som byrådsmedlem fra den 27. november 2014 og mindst 1 måned frem.

Da forhindringen varer i mere end 1 måned indkalder borgmesteren i henhold til § 15, stk. 2, i den kommunale styrelseslov en stedfortræder for Morten Kristensen. Efter denne bestemmelse indkalder borgmesteren en stedfortræder, når borgmesteren får meddelelse om, at et medlem vil være forhindret i at varetage sine kommunale hverv i en periode af mindst 1 måned på grund af helbredstilstand, graviditet, barsel eller adoption, varetagelse af andet offentligt hverv, forretninger eller lignende. Stedfortræderen varetager det kommunale hverv indtil Morten Kristensen på ny er i stand til at varetage sine kommunale hverv.

Øverst på stedfortræderlisten for Socialistisk Folkepartis kandidatliste er Pernille Moesby Laursen. Det indstilles, at Pernille Moesby Laursen som stedfortræder indtræder i Vejle Byråd fra den 27. november 2014 og indtil hindringen for Morten Kristensen ophører. Stillingtagen til hvem der skal varetage Morten Kristensens udvalgshverv (Natur- og Miljøudvalget og Udvalget for Lokalsamfund og Nærdemokrati) i den nævnte periode påhviler Socialistisk Folkepartis gruppe. Der henvises til § 28, stk. 2, i den kommunale styrelseslov, hvoraf det fremgår, at når et udvalgsmedlem har forfald i mindst 1 måned, kan den gruppe, der har indvalgt den pågældende bestemme, at et andet medlem indtræder i udvalget, så længe hindringen varer. Ifølge formanden for SFs byrådsgruppe Lone Myrhøj skal Pernille Moesby Laursen indtræde i Morten Kristensens udvalgshverv.

Kommunaldirektøren indstiller,

at Byrådet godkender, at der indkaldes en stedfortræder for byrådsmedlem Morten Kristensen fra 27. november 2014 og indtil hindringen for at varetage byrådshvervet ophører.

at Byrådet godkender, at Pernille Moesby Laursen indtræder som stedfortræder for Morten Kristensen fra den 27. november 2014.

Beslutning

Godkendt.

Morten Kristensen deltog ikke i sagens behandling pga. inhabilitet

Punkt 222: Udpegning af repræsentant til Solgavens bestyrelse

00.22.04-A30-7-14

Resume

Udvalget skal anbefale repræsentant samt suppleant til bestyrelsen for Solgaven.

Sagsfremstilling

Solgaven er et tilbud i Vejle er et bo- og aktivitetscenter med 54 boliger og dagcenter for blinde og svagsynede mennesker, der har behov for bistand i det daglige.

Solgaven er en selvejende institution, der siden kommunalreformen har haft driftsoverenskomst med Vejle Kommune.

Pr. 1. januar 2014 overgik driftsoverenskomsten til Seniorudvalgets område.

Jævnfør Solgavens vedtægter består bestyrelsen af fem medlemmer, der udpeges på følgende måde:

- 1 medlem udpeges af Byrådet
- 1 medlem med observatørstatus udpeges af Regionsrådet i Region Syddanmark
- 2 medlemmer udpeges af Danske Blindesamfund
- 1 medlem udpeges, som repræsentant for Solgavens beboere

Bestyrelsen udpeges for en periode af fire år, svarende til den kommunale valgperiode.

På den baggrund anmodes udvalget om overfor Byrådet, at indstille et byrådsmedlem til Solgavens bestyrelse, samt en suppleant.

Historik

Velfærdsdirektøren indstiller, 5. november 2014, pkt. 63:

at udvalget overfor Byrådet indstiller et af sine medlemmer til Solgavens bestyrelse

at udvalget overfor Byrådet indstiller en suppleant til Solgavens bestyrelse.

Seniorudvalget, 5. november 2014, pkt. 63:

Seniorudvalget indstiller Charlotte Faber S. Mortensen til Solgavens bestyrelse og Holger Gorm Petersen som suppleant.

Beslutning

Godkendt.

Punkt 223: Budgetopfølgning 3. kvartal 2014

00.30.14-G01-77-14

Resume

Ifølge Vejle Kommunes økonomiske styringsprincipper skal der udarbejdes en budgetopfølgning pr. 3. kvartal med en vurdering af det forventede regnskabsresultat. Kvartalsopfølgningen følger op på udviklingen i driftsudgifterne vedr. service, overførselsudgifter og det brugerfinansierede område. Hertil foretages en opfølgning på anlægsområdet.

Sagsfremstilling

Indledning

Fagudvalgene har foretaget en vurdering af det forventede regnskabsresultat for 2014. På baggrund heraf følger nærværende budgetopfølgning pr. 3. kvartal op på det samlede forventede resultat for drift og anlæg. Desuden indgår en række tværgående emner, som vedrører flere udvalgsområder.

Drift – samlet overblik

Af nedenstående tabel fremgår i overblikksform udvalgenes forventede regnskabstal for året 2014 for serviceudgifter, overførselsudgifter samt det brugerfinansierede område. Tallene gennemgås nærmere i det følgende, og er yderligere specificeret i bilag 1.

Overblik drift (beløb i 1.000 kr. netto)	Korrigeret budget	Forventet regnskab	Forv. overførs el til 2015	Mer(+)/ mindre(-) forbrug	Flytninger ml. udvalg og energi- bespar- elser	Øvrige tillægs- bevilling er
Serviceudgifter	4.400.427	4.345.264	41.161	-14.002	-1.272	0
Brugerfinansierede område	-19.000	-24.500	0	-5.500	0	0
Overførselsudgifter	1.443.301	1.414.410	7.013	-21.878	0	0
Drift i alt	5.824.728	5.735.174	48.174	-41.380	-1.272	0

Serviceudgifter

Samlet set for serviceudgifterne viser budgetopfølgningen pr. 3. kvartal et forventet regnskab på 4.345 mio. kr. Dermed forventes overholdelse af den budgetterede nettodriftsramme for serviceudgifterne og af KL's udmeldte serviceudgiftsramme for Vejle Kommune. Udvalgene forventer, for serviceudgifterne, i alt at overføre 41,2 mio. kr. fra 2014 til 2015. Til sammenligning blev der fra 2013 til 2014 overført 54,1 mio. kr.

I alt forventes et mindreforbrug for serviceudgifterne i 2014 på -14 mio. kr. Dette mindreforbrug er hovedsagelig sammensat af et mindreforbrug på -33 mio. kr. på ØU's område og et merforbrug på 11 mio. kr. på SFU's område samt et merforbrug på BFU's område på i alt 4,9 mio. kr.

Efter hensættelser til forsikringer på 8 mio. kr. og flytning mellem udvalg forventes et mindreforbrug på ØU's område på -25,5 mio. kr. Det består af et mindreforbrug vedr. puljer afsat ved ØU.

SFU forventer et samlet merforbrug på 11,3 mio. kr. Merforbruget kan alene henføres til den aktivitetsbestemte medfinansiering.

BFU forventer et merforbrug på 4,9 mio. kr. efter flytning af beløb mellem udvalg og med pengeposernes opsparing. Et merforbrug i 2014 vil blive overført til 2015, således at budgettet holdes over en årrække på BFU's område.

VU forventer et samlet mindreforbrug på -7 mio. kr. på serviceudgifterne, som forventes overført til 2015.

Overførselsudgifter

For overførselsudgifterne viser budgetopfølgningen pr. 3. kvartal et forventet regnskab på 1.414 mio. kr. Samlet set forventes dermed et mindreforbrug for overførselsudgifterne på -21,9 mio. kr. i 2014. Hovedårsagen er udviklingen i udgifterne under Arbejdsmarkedsudvalget, hvor der isoleret set forventes mindredgifter på -18 mio. kr. Den positive

udvikling på Arbejdsmarkedsudvalgets område skyldes især, at antallet af helårspersoner på overførselsindkomst på udvalgets område nu skønnes lavere end hvad der i det oprindelige budget var forudsat.

På BFU's område forventer Sprogcenteret som sædvanlig at have mindreudgifter som følge af forskydninger mellem udgifter og indtægter over et regnskabsår. Den forventede overførsel til 2015 udgør ca. 7 mio. kr. Herudover forventes der på overførselsområdet mindreudgifter svarende til -2,6 mio. kr. vedrørende dækning af forældres merudgifter i forbindelse med pasning af handicappede børn i eget hjem (§41 ydelser).

Det brugerfinansierede område

Det brugerfinansierede område omfatter AffaldGenbrug under Natur- & Miljøudvalget. Der forventes netto et mindreforbrug på -5,5 mio. kr. Årsagen er dels en midlertidig nedsættelse af forbrændingsafgiften og dels færre udgifter til udvikling og forskning som følge af, at Masterplanen er blevet udsat.

Øvrige forhold vedr. drift

I den samlede budgetopfølgning pr. 3. kvartal indgår en række tværgående forhold vedr. driften, som vedrører flere udvalgsområder.

Der anmodes om en række flytninger mellem udvalg som følge af administrative ændringer, som har en nettovirkning på nul. Blandt andet anmodes om en flytning, der vedrører den centrale rengøringsfunktion.

I henhold til tidligere politisk beslutning vedrørende energibesparende tiltag reduceres driften med 1,27 mio. kr. og disse midler tilføres kassen. Herudover er afsat 0,424 mio. kr. (25 % af besparelsen) som en pulje under ØU til energimærkning.

Anlæg

Samlet set forventes på anlægsområdet et mindreforbrug på -4,9 mio. kr. Dette skyldes primært at VU forventer et mindreforbrug på -2,5 mio. kr. vedrørende Spurvetoften samt, at NMU på det brugerfinansierede område har et mindreforbrug på 2,1 mio. kr. som tilføres kassen.

Der forventes overført i alt 85,7 mio. kr. fra 2014 til 2015 på anlægsområdet. Heraf vedrører 42,2 mio. kr. det brugerfinansierede område, hvor NMU søger om overførsel af 42,2 mio. kr. som primært skyldes Masterplanen. Vedrørende det skattefinansierede område omhandler de største overførsler NMU, som netto overfører 18,8 mio. kr. vedrørende klimatilpasningsprojekt Sluseanlæg på Omløbsåen. Desuden forventer TU, at overføre netto 16,3 mio. kr. vedrørende nye byggemodninger og ØU forventer at overføre 11,9 mio. kr., som hovedsagelig vedrører udviklingen af arealerne omkring lystbådehavnen og DGI-projektet. KIU forventer, at overføre 26,5 mio. kr. og de vedrører oplevelsescenteret i Jelling. En samlet oversigt over resultatet for anlæg fremgår af bilag 1.

På det brugerfinansierede anlægsområde har Natur- og Miljøudvalget som nævnt en midreudgift på ca. 2 mio. kr. vedrørende 2 anlægsprojekter, som ikke gennemføres. Denne mindreudgift tilføres kassen. Hertil søges af Økonomiudvalget, Teknisk Udvalg samt Natur- og Miljøudvalget om en række ændringer af rådighedsbeløb, som samlet set giver netto nul (bilag 3). Som følge af disse ændringer søges anlægsbevillingerne tilsvarende ændret, jf. bilag 4. På VU's område søges om en anlægsbevilling til etape 2 på 5,7 mio. kr. vedrørende Beskæftigelsescenter Brejning, jf. bilag 4.

Frigivelse af båndlagte midler i Den Centrale Reservepulje

Jf. budgetforlig 2014 er 25 % af midlerne i Den Centrale Reservepulje frigivet til Økonomiudvalgets disponering og de resterende 75 % er båndlagt, indtil der er sikkerhed for budgetoverholdelse. De 25 % til Økonomiudvalgets disponering er opbrugt. De båndlagte midler udgør 20,4 mio. kr. Der søges om frigivelse af 5 mio. kr. af de båndlagte midler til Økonomiudvalgets disponering resten af 2014.

Sammenfatning

På driften forventes et samlet mindreforbrug på -41,4 mio. kr. Disse fordeler sig med et mindreforbrug på serviceudgifterne på -14 mio. kr., et mindreforbrug på det brugerfinansierede område på -5,5 mio. kr. og et mindreforbrug på -21,9 mio. kr. på overførselsudgifterne.

På anlægsområdet forventes et mindreforbrug på -4,9 mio. kr. og udvalgene forventer samlet at overføre i alt 85,7 mio. kr. fra 2014 til 2015.

Økonomi

Flytning af driftsmidler mellem udvalg

Økonomiudvalget har bemyndigelse til at godkende flytning af driftsmidler mellem udvalg, såfremt fagudvalgene accepterer flytningen. Ved kvartalsopfølgningen pr. 3. kvartal har fagudvalgene godkendt en række flytninger, som fremgår af bilag 2. De bevillingsmæssige konsekvenser af flytningerne i 2014 og varige flytninger i 2015 og frem fremgår af nedenstående bevillingsskema. Hertil kommer reduktion af driften med 1,272 mio. kr. vedrørende energibesparende tiltag.

Drift, anlæg og finansiering (i 1.000 kr.)	Budgetår	Konsekvenser i overslagsår		
		2014	2015	2016
Udv: Bevillingsområde	2014	2015	2016	2017 og varigt
Tillægsbevilling:				
DRIFT				
<u>Serviceudgifter - flytning ml. udvalg/Energi-</u>				
<u>besparende tiltag (bilag 2):</u>				
Økonomiudvalget	945	1.395	1.395	1.395
Teknisk Udvalg	-312	-2.100	-2.100	-2.100
Natur- og Miljøudvalget	-83	-200	-200	-200
Børne- og Familieudvalget	-1.560	-138	-138	-138
Seniorudvalget	-68	-68	-68	-68
Sundheds- og Forebyggelsesudvalget	-149	-127	-127	-127
Voksenudvalget	-2	-2	-2	-2
Arbejdsmarkedsudvalget	26	100	100	100
Kultur- og Idrætsudvalget	-69	-132	-132	-132
<u>Overførselsudgifter - flytning ml. udvalg</u>				
Børne- og Familieudvalget	-43	-64	-64	-64
Økonomiudvalget	43	64	64	64
ANLÆG				
<u>Skattefinansieret</u>				
Omflytning af rådighedsbeløb netto, vedr. ØU, NMU og TU jf. bilag 3	0	0	0	0
<u>Brugerfinansieret</u>				
Natur- og Miljøudvalget	-2.068	0	0	0
Tillægsbevilling netto i alt	-3.340	-1.272	-1.272	-1.272
Kassen (- = forbrug)	3.340	1.272	1.272	1.272

Opsummering af de bevillingsmæssige konsekvenser
Sagen medfører, at der ved en tillægsbevilling i 2014 og 2015 flyttes budget mellem udvalgenes driftsbevillinger jf. bevillingsskemaet. I henhold til tidligere politisk beslutning vedrørende energibesparende tiltag reduceres driften med 1,272 mio. kr. Disse midler tilføres kassen. De varige konsekvenser korrigeres i driftsrammerne for 2016. Vedrørende det skattefinansierede anlægsområde sker der en flytning ml. projekter indenfor TU, NMU og ØU's område, som giver netto 0, jf. specifikation i bilag 3. Anlægsbevillingerne søges ændret jf. bilag 4. Vedrørende det brugerfinansierede anlægsområde har Natur- og Miljøudvalget en mindredgift på 2,068 mio. kr. vedrørende 2 anlægsprojekter, som ikke gennemføres. Denne mindredgift tilføres kassen.

Sagens videre forløb
Sagen skal behandles i Økonomiudvalget og Byrådet.

Historik

Kommunaldirektøren indstiller, 17. november 2014, pkt. 230:
at kvartalsopfølgningen for 3. kvartal 2014 godkendes,
at de bevillingsmæssige konsekvenser godkendes jf. bevillingsskema under afsnittet økonomi,
at ændringer af anlægsbevillinger og rådighedsbeløb godkendes jf. specifikation i bilag 3 og 4,
at 5 mio. kr. af de båndlagte midler i Den centrale Reservepulje i 2014 frigives til Økonomiudvalgets disponering resten af året

Økonomiudvalget, 17. november 2014, pkt. 230:
Anbefales.

Beslutning

Godkendt.

Bilag

[Pdf Bilag 2 Beslutninger og flytn ml udvalg_3 kv 2014](#)

[Pdf Bilag 4 Ændring af anlægsbevillinger](#)

[Pdf Bilag 3 Budgetopfølgning pr. 3. kvartal 2014](#)

[Pdf Bilag 1 Budgetopfølgning 3. kv. 2014](#)

Punkt 224: Overførsel fra landzone til byzone - 43d og 43c Hornstrup By, Hornstrup

01.03.00-P08-2-14

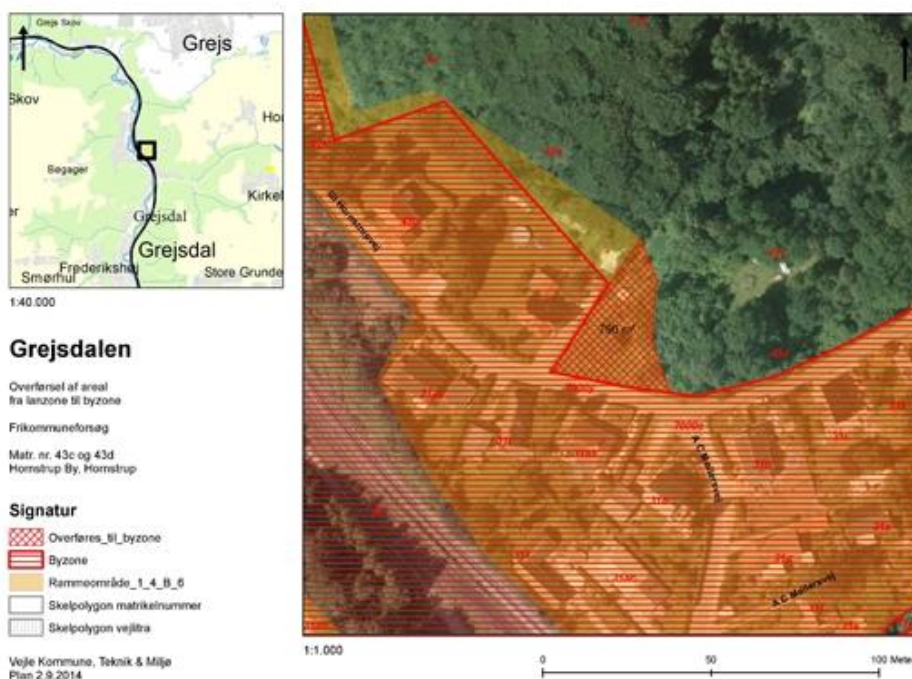
Resume

Ejeren af matr. nr. 43c og 43d Hornstrup by, Hornstrup, beliggende Gl. Hornstrupvej 23 og 27, ønsker en del af ejendommene overført til byzone, således at der er mulighed for at opføre en bolig. Det drejer sig om et areal på 790 m². Jævnfør Planloven, skal overførsel af områder fra landzone til byzone altid ske ved lokalplanlægning.

Vejle Kommune er frikommune, og Naturstyrelsen har meddelt godkendelse til, at kommunalbestyrelsen kan træffe afgørelse om at overføre områder i mindre bysamfund til byzone uden lokalplan. Kommunens afgørelse vil således træde i stedet for en lokalplan.

Overførslen har været i offentlig høring i 4 uger, og der er ikke indkommet indsigelser.

Sagsfremstilling



Ejeren af matr. nr. 43c og 43d Hornstrup by, Hornstrup, beliggende Gl. Hornstrupvej 23 og 27, ønsker en del af ejendommene overført til byzone, således at der er mulighed for at opføre en bolig. Det drejer sig om et areal på 790 m².

Arealet blev i Kommuneplan 2013 for Vejle Kommune udlagt til boligområde.

Overførslen til byzone er dermed i overensstemmelse med kommuneplanen. Der kan ikke opføres bolig på arealet, førend det er overført til byzone.

Arealet er omfattet af rammeområde 1.4.B.6, som fastsætter, at der kan bygges lav boligbebyggelse.

Frikommuneforsøg

Jævnfør § 15, stk. 1, nr. 1 i lov om planlægning, skal overførsel af områder fra landzone og til byzone altid ske ved lokalplanlægning.

I medfør af frikommunelovens § 16, kan miljøministeren godkende frikommuneforsøg, som fraviger kravet om udarbejdelse af lokalplan ved overførsel af arealer fra landzone og til byzone.

Naturstyrelsen har på vegne af miljøministeren i brev af 10. april 2014 meddelt godkendelse til, at kommunalbestyrelsen i Vejle Kommune kan træffe afgørelse om at overføre områder i mindre bysamfund til byzone uden lokalplan. Kommunens afgørelse vil således træde i stedet for en lokalplan.

Frikommuneforsøget stiller vilkår om, at afgørelsen skal indeholde bestemmelser om områdets anvendelse m.v., som det ville være tilfældet i en lokalplan.

Overtagelsespligt/frafaldserklæring

Lokalplanområdet er privatejet og overføres fra land- til byzone. Ejer kan ikke kræve overtagelse, da ejendommen ikke benyttes til landbrug, gartneri, planteskole eller frugtplantage, og ejendommen ikke overgår til offentlige formål.

Offentlig høring

Beslutningen og overførsel fra landzone til byzone har været i offentlig høring i perioden 12.9.2014 til 10.10.2014, og der er ikke indkommet indsigelser.

Sagens videre forløb

Sagen skal behandles af Økonomiudvalget og byrådet.

Historik

Teknik- & Miljødirektøren indstiller, 4. november 2014, pkt. 153:

at udvalget anbefaler over for byrådet, at forslag om at overføre arealet fra landzone til byzone vedtages, og at arealet kan anvendes til boligformål med lav bebyggelse.

Teknisk Udvalg, 4. november 2014, pkt. 153:

Anbefalet

Økonomiudvalget, 17. november 2014, pkt. 231:

Anbefales.

Beslutning

Godkendt.

Bilag

Oversigtskort

Punkt 225: Overførsel fra landzone til byzone - 4e Kirkeby By, Hornstrup

01.03.00-P08-1-14

Resume

Vejle Kommune ejer matr. nr. 4e Kirkeby By, Hornstrup, beliggende Fidalvej 36. Vejle Kommune ønsker ejendommen overført til byzone, således at der er mulighed for at opføre tæt-lav eller åben-lav boliger.

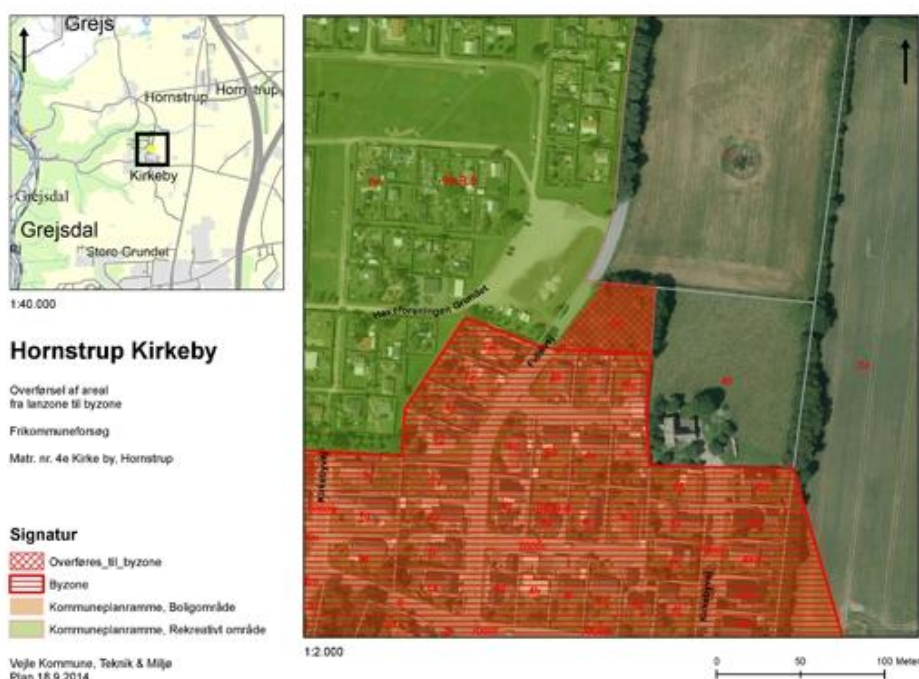
Ejendommen har et areal på 1866 m².

Jævnfør Planloven, skal overførsel af områder fra landzone til byzone ske ved lokalplanlægning.

Vejle Kommune er frikommune, og Naturstyrelsen har meddelt godkendelse til, at kommunalbestyrelsen kan træffe afgørelse om, at overføre områder i mindre bysamfund til byzone uden lokalplan. Kommunens afgørelse vil således træde i stedet for en lokalplan.

Beslutningen om overførslen har været i offentlig høring i 4 uger, og der er indkommet bemærkninger fra Vejle Spildevand.

Sagsfremstilling



Vejle Kommune ejer matr. nr. 4e Kirkeby By, Hornstrup, beliggende Fidalvej 36, og ønsker ejendommen overført til byzone, således at der er mulighed for at opføre boliger.

Ejendommen har et areal på 1866 m².

Arealet er i Kommuneplan 2013 for Vejle Kommune udlagt til boligområde. Arealet er omfattet af rammeområde 99.B.8, som fastlægger, at området kan anvendes til boligformål, lav boligbebyggelse og kollektive anlæg, som f.eks. offentlige og private institutioner, samt boldbaner.

Overførslen til byzone er dermed i overensstemmelse med kommuneplanen. Der kan ikke opføres boliger på arealet, førend det er overført til byzone.

Det fastsættes i beslutningen, at matr. nr. 4e udelukkende må anvendes til åben-lav eller tæt-lav boligbebyggelse.

Frikommuneforsøg

Jævnfør § 15, stk. 1, nr. 1 i lov om planlægning, skal overførsel af områder fra landzone til byzone altid ske ved lokalplanlægning.

I medfør af frikommunelovens § 16, kan miljøministeren godkende frikommuneforsøg, som fraviger kravet om udarbejdelse af lokalplan ved overførsel af arealer fra landzone til byzone.

Naturstyrelsen har på vegne af miljøministeren i brev af 10. april 2014 meddelt godkendelse til, at kommunalbestyrelsen i Vejle Kommune kan træffe afgørelse om at overføre områder i mindre bysamfund til byzone uden lokalplan. Kommunens afgørelse vil således træde i stedet for en lokalplan.

Frikommuneforsøget stiller vilkår om, at afgørelsen skal indeholde bestemmelser om områdets anvendelse m.v., som det ville være tilfældet i en lokalplan.

Offentlig høring

Beslutningen om overførsel fra landzone til byzone har været i offentlig høring i perioden 24.9.2014 til 22.10.2014. Der er indkommet bemærkninger fra Vejle Spildevand.

Vejle Spildevand gør opmærksom på, at der ikke samtidig med godkendelse af overførslen fra landzone til byzone er skabt afledningsmulighed. Der er ikke umiddelbart kapacitet til at modtage mere overflade- og regnvand i fællessystemet, og der er forundersøgelser i gang med henblik på separering af kloaksystemet i Hornstrup Kirkeby. En udnyttelse af arealet, inden dette er foretaget, forudsætter således, at der er mulighed for at aflede regnvandet lokalt. Det forventes, at spildevandet fra de 2-3 huse kan rummes i kloaksystemet.

Sagens videre forløb

Sagen skal behandles af Økonomiudvalget og byrådet.

Historik

Teknik- & Miljødirektøren indstiller, 4. november 2014, pkt. 154:

at udvalget anbefaler over for byrådet, at forslag om at overføre arealet fra landzone til byzone vedtages, og at arealet kan anvendes til boligformål med åben-lav eller tæt-lav bebyggelse.

Teknisk Udvalg, 4. november 2014, pkt. 154:

Anbefalet

Økonomiudvalget, 17. november 2014, pkt. 232:

Anbefalet.

Beslutning

Godkendt.

Bilag

Oversigtskort

Punkt 226: Forslag til kommuneplantillæg nr. 21 - Naturkvalitetsplan

01.01.00-P15-1-11

Resume

Naturkvalitetsplanen er et kommuneplantillæg for de beskyttede naturarealer, der på grundlag af aktuel naturkvalitet, gennem målsætning og retningslinjer, viser hvilken tilstand naturarealerne skal opnå og hvordan naturopgaverne skal løses og prioriteres.

Naturstyrelsen anbefaler at kommunerne har en Naturkvalitetsplan. Den fælles kommuneplan for Trekantsområdet foreskriver at kommunerne skal gennemfører naturkvalitetsplanlægning, og alle kommuner har gennemført eller er i gang med at gennemfører en sådan. I 2011 påbegyndte Vejle Kommune arbejdet med Naturkvalitetsplanlægning

Der er i september 2014 foretaget en indledende offentlig debatfase for indhentning af ideer og forslag for at sikre ejerskab hos såvel borgere som organisationer. Endvidere har forslaget været drøfte på Miljøforum med deltagelse af landbrugets organisationer, Danmarks Naturfredningsforening, Dansk Ornitologisk Forening, Sportsfiskerne, m.fl. Der er ikke kommet ideer eller forslag i debatfasen, mens DN har sendt bemærkninger i forbindelse med Miljøforum om at Naturkvalitetsplanen med fordel kan følges op med overvågning af de mest værdifulde naturarealer.

Den indledende offentlige debatfase har overholdt gældende regler for høringer af kommuneplantillæg, og Teknik & Miljø indstiller derfor at Økonomiudvalget anbefaler Byrådet at forslaget sendes i offentlig høring.

Sagsfremstilling

Indhold

Grundlæggende er naturkvalitetsplanen et værktøj til at sikre god naturværdi på vores beskyttede naturområder, gennem myndighedsudøvelse, planlægning og naturpleje/projekter. Konkret sætter naturkvalitetsplanen mål for hvilken naturtilstand de enkelte naturområder skal opnå, og med baggrund heri, retningslinjer for hvorledes sager og indsatser skal prioriteres.

Formål

Formålet med naturkvalitetsplanen er at sikre:

- god naturtilstand og høj oplevelsesværdi på vores beskyttede naturarealer
- bedre oplysning til borgere om hvordan de kan forvente at få deres sager behandlet.
- bedre grundlag for at målrette/prioritere vores indsatser og projekter.
- koordination til tilskudssystemet (HNV) – målsætningen er medvirkende til højere prioritering af tilskud
- et præcist og realistisk grundlag for myndighedsbehandling, der både styrker de vigtige værdier og udfordrer lovgivningen på de robuste arealer

Planen ændrer ikke nuværende administrative praksis eller ressourceforbrug.

Naturkvalitetsplanen i hovedtræk

Naturkvalitetsplanen gælder kun for beskyttede naturområder omfattet af naturbeskyttelsesloven:

§ 3. stk. 1-3. Der må ikke foretages ændring i tilstanden af naturlige søer, heder, moser og lignende, strandenge og strandsumpe samt ferske enge og biologiske overdrev,

Naturkvalitetsplanen vil blive brugt som kommunens administrationsgrundlag, når der skal tages stilling til eventuelle ansøgninger om godkendelser af aktiviteter eller indgreb, som kan påvirke naturområderne. Naturkvalitetsplanen vil også blive brugt til at prioritere kommunens naturpleje, samt til at prioritere kommunens indsats i forhold til nye naturprojekter, fordeling af tilskudsmidler, eller udbygning af økologiske forbindelser.

Målsætningen af et naturareal fastsættes ud fra:

- Arealets aktuelle tilstand (plantearter, grad af tilgroning, påvirkning, mv.)
- Arealets udviklingspotentiale (beliggenhed i naturnetværket, mulighed for tilskudsmidler til naturpleje, oplevelsesværdi mv.).

Naturkvalitetsplanen er ikke en facitliste, hvor man kan slå op og få detaljerede svar på, hvilke ønsker kommunen har for hvert enkelt naturområde. Mange områder skal indledningsvis besigtiges i forbindelse med konkrete afgørelser, før naturtilstanden kan fastsættes. Ligeledes vil Kommunens afgørelser i konkrete sager også afhænge af anden lovgivning, eksempelvis i forhold til fredninger, NATURA 2000 eller forekomst af sjældne arter. endvidere vil afgørelser afhænge af områdets naturpotentiale, ejerens ønsker og de generelle mål for kommunens natur- og erhvervsudvikling.

Naturkvalitetsplanen er koordineret i forhold til prioriteringsværktøjet for tilskudsordningerne i landdistriktsprogrammet (High Nature Value). Ligeledes er naturkvalitetsplanen koordineret med NATURA 2000 planlægningen og kommunens overordnet planlægning (Kommuneplan 2013-2025).

Sagens videre forløb

Sagen skal tillige behandles i byrådet, med henblik på at sende forslaget til kommuneplantillægget i offentlig høring.

Historik

Kommunaldirektøren indstiller, 17. november 2014, pkt. 233:
at Økonomiudvalget anbefaler Byrådet at sende forslaget til tillæg nr. 21 Naturkvalitetsplan i offentligt høring i 8 uger

Økonomiudvalget, 17. november 2014, pkt. 233:
Anbefales.

Beslutning

Godkendt.

Bilag

Punkt_226_Bilag_1

Punkt_226_Bilag_2

Punkt_226_Bilag_3

Punkt 227: Byggemodning - Boligområde ved Grundet Bygade, Vejle

13.06.04-P20-21-14

Resume

Økonomiudvalget vedtog på mødet den 13.01.2014 i sag nr. 21, at anmode Teknisk Udvalg, om at tilrettelægge, igangsætte og gennemføre en række byggemodningsområder, herunder et boligområde ved Grundet Bygade, Vejle. Byrådet vedtog den 1. oktober lokalplan 1181 for området, så nu er det planmæssige grundlag til stedet for at byggemodningen kan gennemføres.

Byggemodningsområdet indeholder 11 boenheder, samt en stamvej, som med tiden får forbindelse til Grundet Ringvej. Der søges om en anlægsbevilling på 4,9 mio. kr. Udgiften afholdes indenfor det afsatte puljebeløb til byggemodning.

Sagsfremstilling

Byggemodning er beliggende på den nordlige side Grundet Bygade i Vejle. I den vestlige ende er en bakke som bevares, det øvrige området byggemodnes. Der etableres en stamvej som tilsluttes Grundet Bygade. Med tiden, efterhånden som Lille Grundet byggemodnes tilsluttes stamvejen til Grundet Ringvej nord for byggemodningsområdet. Der etableres en boligvej med 11 parceller som tilsluttes stamvejen.

Der udstykkes 11 parceller til åben-lav bebyggelse. Arealmæssigt forventes grundene at få en størrelse fra 700 til 1.200 m².

Arealet har tidligere modtaget overskudsjord fra boligområdet Lille Grundet. Overskudsjorden bortkøres og grundene retableres med muld.

Vejanlæg

Der anlægges en ny stamvej med tilslutning til Grundet Bygade. Stamvejen får en længde på ca. 150 meter og en bredde på 16 meter.

Kørebanen på stamvejen forsynes med asfalt og bliver 7 meter bred. Kørebanen afgrænses i begge sider af en kantsten udført som skrå brosten sat i beton, i begge vejsider anlægges 1 meter græsrabatter, i den sydlige side etableres en 3 meter bred fællessti, mellem vej og fællessti er en 4 meter bred rabat. Der etableres beplantningsbælte langs stamvejen sydlige side.

Stamvejen er udlagt som offentlig vej iht. lokalplanen.

Boligvejen anlægges med tilslutning til ny stamvej. Boligvejen får en længde på 210 meter og en bredde på 8,5 m.

Kørebanen på boligvejen forsynes med asfalt og bliver 5,5 m bred. Kørebanen afgrænses i begge sider af kantsten udført som skrå brosten sat i beton, i den nordlige vejside anlægges 1 meter rabat, i den sydlige side etableres 1,5 m fortov og 0,5 meter rabat.

Der anlægges to vendepladser på boligvejen.

Der anlægges en stenmelssti fra boligvejen med direkte forbindelse til Grundet Bygade. Stien anlægges med en bredde på 5 meter, med 3 meter stenmelsbelagt sti og 1 meter rabat på hver side.

Byggemodningen etableres med forsyningsledninger m.m. til de 11 parceller, samt gadelys. Området færdiggøres senere med asfalt slidlag og græsarbejder.

Området er beliggende indenfor lokalplan nr. 1181, og projektet er i overensstemmelse med principperne i lokalplanen.

Sagens videre forløb

Sagen skal behandles af Økonomiudvalget og byrådet.

Økonomi

Ny/ændring af Anlægsbevilling (i 1.000 kr.)			
Udvalg	Stednr	Projekt	
			Udgift Indtægt
TU	002.xxx	Byggemodning - Grundet Bygade i Vejle	4.900
Ændring af anlægsbevillinger i alt			4.900 0

Tillægsbevilling til rådighedsbeløb (i 1.000 kr.)				Budgetår	Konsekvenser i overslagsår				
Udvalg	Stednr	Projekt	udg/indt	2014	2015	2016	2017	2018	
Tillægsbevilling:									
TU	002.xxx	Byggemodning - Grundet Bygade i Vejle	Udgift	100	4.100			700	
Finansiering:									
TU	002.095	Nye byggemodninger	Udgift	-100	-4.100				
TU	005.051	Færdiggørelse af byggemodninger	Udgift					-700	
Tillægsbevilling netto i alt				0	0	0	0	0	
Kassen (- = forbrug)				0	0	0	0	0	

Opsummering af de bevillingsmæssige konsekvenser

Sagen medfører, at der søges en anlægsbevilling på 4,9 mio. kr. Udgifterne til projektet er fordelt med 0,1 mio. kr. i 2014, 4,1 mio. kr. i 2015 samt 0,7 mio. kr. i 2018 til færdiggørelsesarbejder. Udgiften i 2014 og 2015 finansieres af det afsatte puljeløb til nye byggemodninger, og udgiften i 2018 finansieres af puljen til færdiggørelse af byggemodninger. Puljen til nye byggemodninger er i 2015 på 7,169 mio. kr., derudover forventes der overført 15,715 mio. kr. fra 2014.

Der er afledt drift på 23.000 kr. som vedr. renhold af veje, belysning mv.

Der er taget højde for afledt drift ifm. puljen til nye byggemodninger.

Høring

Budget og Finans har ingen bemærkninger af bevillingsmæssig karakter.

Historik

Teknik- & Miljødirektøren indstiller, 4. november 2014, pkt. 159:

at udvalget anbefaler overfor byrådet at byggemodningsprojektet godkendes,

at de bevillingsmæssige konsekvenser godkendes jf. bevillingsskema under afsnittet Økonomi, og

at byggemodningen igangsættes.

Teknisk Udvalg, 4. november 2014, pkt. 159:

Anbefalet

Økonomiudvalget, 17. november 2014, pkt. 234:

Anbefales.

Beslutning

Godkendt.

Bilag

Oversigtskort

Punkt 228: Byggemodning - Boligområde ved Fruergaardsvej og Søndergade, Børkop

13.06.04-P20-22-14

Resume

Økonomiudvalget vedtog på mødet den 13.01.2014 i sag nr. 21, at anmode Teknisk Udvalg, om at tilrettelægge, igangsætte og gennemføre en række byggemodningsområder, herunder et boligområde ved Fruergaardsvej og Søndergade. Byrådet vedtog den 1. oktober lokalplan 1179 for området, så nu er det planmæssige grundlag til stedet for at byggemodningen kan gennemføres.

Byggemodningsområdet indeholder 10 boenheder, samt en stamvej.

Der søges om en anlægsbevilling på 3,6 mio. kr. Udgiften afholdes indenfor det afsatte puljebeløb til byggemodning.

Sagsfremstilling

Byggemodning er beliggende på hjørnet af Fruergaardsvej og Søndergade i Børkop. Området henligger i dag som landbrugsjord. I første omgang etableres der 10 ud af 27 mulig parceller. Der etableres den første del af stamvejen som tilsluttes Fruergaardsvej. På hver side af stamvejen etableres en boligvej med 4 parceller og en boligvej med 6 parceller. Der udstykkes 10 parceller til åben-lav bebyggelse. Arealmæssigt forventes grundene at få en størrelse på minimum 800 m².

Støjvold

For at kunne overholde Miljøstyrelsens gældende grænseværdier for støj etableres der støjvolde eller støjafskærmning langs Fruergaardsvej og Søndergade.

Vejanlæg

Der anlægges første del af en ny stamvej med tilslutning til Fruergaardsvej. Stamvejen får en længde på ca. 145 meter og en bredde på 10,0 meter.

Kørebanen på stamvejen forsynes med asfalt og bliver 6,0 meter bred. Kørebanen afgrænses i begge sider af en grå betonkantsten med 3-stens chaussestensrende (som øvrigt område), i begge vejsider anlægges 1 meter græsrabatter, i den vestlige side etableres en 2 meter bred fortov. Fortov føres frem til fællessti.

Stamvejen er udlagt som privat fællesvej iht. lokalplan.

Mellem støjvold og parceller langs Fruergaardsvej anlægges en fællessti med en bredde på 5,0 meter. Den etableres som en 3 meter bred asfaltsti med 1 meter rabat i hver side.

Boligvejene anlægges med tilslutning til ny stamvej. Boligvejen får en længde på 140 meter og en bredde på 9,5 m.

Kørebanen på boligvejene forsynes med asfalt og bliver 5,5 m bred. Kørebanen afgrænses i begge sider af en grå betonkantsten med 3-stens chaussestensrende (som øvrigt område), der anlægges 1 meter rabat i den nordlige side. I den sydlige side etableres et 1,5 meter bred fortov.

Der anlægges en vendepladser på hver af boligvejene.

Byggemodningen etableres med forsyningsledninger m.m. til de 10 parceller, samt gadelys. Området færdiggøres senere med asfalt slidlag, træer på boligveje og græsarbejder.

Området er beliggende indenfor lokalplan nr. 1179, og projektet er i overensstemmelse med principperne i lokalplanen.

Sagens videre forløb

Sagen skal behandles af Økonomiudvalget og byrådet.

Økonomi

Ny/ændring af Anlægsbevilling (i 1.000 kr.)			
Udvalg	Stednr	Projekt	
TU	002.xxx	Byggemodning - Ved Fruergaardsvej og Sdr.gade	3.600
Ændring af anlægsbevillinger i alt			3.600 0

Tillægsbevilling til rådighedsbeløb (i 1.000 kr.)				Budgetår	Konsekvenser i overslagsår				
Udvalg	Stednr	Projekt	udg/indt	2014	2015	2016	2017	2018	
Tillægsbevilling:									
TU	002.xxx	Byggemodning - Ved Fruergaardsvej og Sdr.gade	Udgift	100	2.800			700	
Finansiering:									
TU	002.095	Nye byggemodninger	Udgift	-100	-2.800				
TU	005.051	Færdiggørelse af byggemodninger	Udgift					-700	
Tillægsbevilling netto i alt				0	0	0	0	0	
Kassen (- = forbrug)				0	0	0	0	0	

Opsummering af de bevillingsmæssige konsekvenser

Sagen medfører, at der søges en anlægsbevilling på 3,6 mio. kr. Udgifterne til projektet er fordelt med 0,1 mio. kr. i 2014, 2,8 mio. kr. i 2015 samt 0,7 mio. kr. i 2018 til færdiggørelsesarbejder. Udgiften i 2014 og 2015 finansieres af det afsatte puljebeløb til nye byggemodninger, og udgiften i 2018 finansieres af puljen til færdiggørelse af byggemodninger. Puljen til nye byggemodninger er i 2015 på 7,169 mio. kr., derudover forventes der overført 15,715 mio. kr. fra 2014. Afledt drift på 10.000 kr. vedr. strøm til gadelys, øvrigt anlæg overdrages til grundejere.

Der er taget højde for afledt drift ifm. puljen til nye byggemodninger.

Høring

Budget og Finans har ingen bemærkninger af bevillingsmæssig karakter.

Historik

Teknik- & Miljødirektøren indstiller, 4. november 2014, pkt. 160:

at udvalget anbefaler overfor byrådet at byggemodningsprojektet godkendes,

at de bevillingsmæssige konsekvenser godkendes jf. bevillingsskema under afsnittet Økonomi, og

at byggemodningen igangsættes.

Teknisk Udvalg, 4. november 2014, pkt. 160:

Anbefalet

Økonomiudvalget, 17. november 2014, pkt. 235:

Anbefales.

Beslutning

Godkendt.

Bilag

Oversigtskort_sag-154-ny

Punkt 229: Byggemodning - Boligområde ved Søndermarken, Give

13.06.04-P20-23-14

Resume

Økonomiudvalget vedtog på mødet den 13.01.2014 i sag nr. 21, at anmode Teknisk Udvalg, om at tilrettelægge, igangsætte og gennemføre en række byggemodningsområder, herunder et boligområde ved Søndermarken, Give. Byrådet vedtog den 1. oktober lokalplan 1178 for området, så nu er det planmæssige grundlag til stedet for at byggemodningen kan gennemføres.

Byggemodningsområdet indeholder 6 boenheder.

Der søges om en anlægsbevilling på 1,9 mio. kr. Udgiften afholdes indenfor det afsatte puljebeløb til byggemodning.

Sagsfremstilling

Byggemodningen er beliggende på hjørnet af Søndermarken og Sdr. Ringvej i Give.

Byggemodningen består af en boligvej og 6 parceller til åben-lav bebyggelse. Arealmæssigt forventes grundene at få en størrelse på 700 - 1.200 m².

Vejanlæg

Boligvejen tilsluttes Søndermarken. Boligvejen får en længde på 120 meter og en bredde på 8,5 meter.

Kørebanen forsynes med asfalt og bliver 5,5 meter bred. Kørebanen afgrænses i begge sider af betonkantsten, i den nordlige side etableres 1,5 meter fortov, bag fortov etableres 0,75 meter rabat, i den sydlige side etableres 0,75 meter rabat.

Der anlægges en vendeplads for enden af boligvejen.

Der etableres beplantningsbælte rundt om byggemodningsområdet.

Byggemodningen etableres med forsyningsledninger m.m. til de 6 parceller, samt gadelys. Området færdiggøres senere med asfalt slidlag, kantsten, fortov og græsarbejder.

Området er beliggende indenfor lokalplan nr. 1178, og projektet er i overensstemmelse med principperne i lokalplanen.

Sagens videre forløb

Sagen skal behandles i Økonomiudvalget og byrådet

Økonomi

Ny/ændring af Anlægsbevilling (i 1.000 kr.)			
Udvalg	Stednr	Projekt	
TU	002.xxx	Byggemodning - Ved Søndermarken i Give	Udgift 1.900
Ændring af anlægsbevillinger i alt			1.900 0

Tillægsbevilling til rådighedsbeløb (i 1.000 kr.)		Budgetår	Konsekvenser i overslagsår					
Udvalg	Stednr	Projekt	udg/indt	2014	2015	2016	2017	2018
Tillægsbevilling:								
TU	002.xxx	Byggemodning - Ved Søndermarken i Give	Udgift	100	1.450			350
Finansiering:								
TU	002.095	Nye byggemodninger	Udgift	-100	-1.450			
TU	005.051	Færdiggørelse af byggemodninger	Udgift					-350
Tillægsbevilling netto i alt				0	0	0	0	0
Kassen (- = forbrug)				0	0	0	0	0

Opsummering af de bevillingsmæssige konsekvenser

Sagen medfører, at der søges en anlægsbevilling på 1,9 mio. kr. Udgifterne til projektet er fordelt 0,1 mio. kr. i 2014, 1,45 mio. kr. i 2015 samt 0,35 mio. kr. i 2018 til færdiggørelsesarbejder. Udgiften i 2014 og 2015 finansieres af det afsatte puljebeløb til nye byggemodninger, og udgiften i 2018 finansieres af puljen til færdiggørelse af byggemodninger.

Afledt drift på 6.000 kr. vedr. strøm til gadelys, øvrige anlæg overdrages til grundejere.

Der er taget højde for afledt drift ifm. puljen til nye byggemodninger.

Høring

Budget og Finans har ingen bemærkninger af bevillingsmæssig karakter.

Historik

Teknik- & Miljødirektøren indstiller, 4. november 2014, pkt. 161:

at udvalget anbefaler overfor byrådet at byggemodningsprojektet godkendes, at de bevillingsmæssige konsekvenser godkendes jf. bevillingsskema under afsnittet Økonomi, og at byggemodningen igangsættes.

Teknisk Udvalg, 4. november 2014, pkt. 161:

Anbefalet

Økonomiudvalget, 17. november 2014, pkt. 236:

Anbefales.

Beslutning

Godkendt.

Bilag

Oversigtskort

Punkt 230: Togfonden - Ny banepassage over Vejle Fjord inklusive landanlæg - Brev til Transportministeriet

05.01.25-P17-1-14

Resume

Denne sag er en opfølgning på del af Byrådets sag nr. 58, den 26. marts 2014 ”Togbane til Billund”.

Vejdirektoratet har meddelt Vejle Kommune, at der den 27. november 2014 vil blive afholdt indledende borgermøder i forbindelse med igangsætning af VVM-analysen for en ny banebro over Vejle Fjord.

Vejle Kommune stiller i den forbindelse en række spørgsmål til den af Folketinget besluttede timemodel med fokus på den valgte broløsning, idet kommunen fortsat og som tidligere anført i høringssvar til Transportministeriet er imod anlæg af en ny bro over fjorden. Vejle Kommune anmoder derfor i brev til Transportministeriet med kopi til Vejdirektoratet om, at der udføres supplerende analyser af andre muligheder for en tidsmæssig besparelse på baneruten København-Århus, herunder at der i forbindelse med VVM-analysen vurderes alternativer så som en eventuel ny banekrydsning af fjorden i form af tunnel eller anden placering.

Sagsfremstilling

Vejdirektoratet er med baggrund i Folketingets beslutning om indførelse af Timemodellen (del af Togfonden) af Transportministeriet blevet bedt om at udføre VVM-analyse og skitseprojekt for ny banebro over Vejle Fjord inklusive landanlæg. Banebroen bliver ca. 3.1 km lang og landanlæg nord og syd for broen i alt ca. 6 km.

I e-mail af 1. oktober 2014 har Vejdirektoratet anmodet Vejle Kommune om et opstartsmøde med efterfølgende nedsættelse af et teknikerudvalg med deltagelse af medarbejdere fra såvel Hedensted som Vejle Kommune. I brevet nævnes også, at der i november måned vil blive afholdt indledende borgermøder i de to berørte kommuner. Møder er aftalt til hhv. den 12. og den 27. november 2015.

I Vejle Kommunes høringssvar til Transportministeriet af 19. februar 2014 tilkendegav Byrådet, at Vejle Kommune er imod anlæg af en ny bro over fjorden. Forud for ovenstående borgermøde sendes et brev til Transportministeriet samt Vejdirektoratet. I brevet stilles en række spørgsmål, der ønskes nærmere afklaret inden Byrådet fremsender endeligt høringssvar.

Historik

Kommunaldirektøren indstiller, 17. november 2014, pkt. 237:

at Vejle Byråd fremsender vedhæftede brev til Transportministeriet med kopi til Vejdirektoratet med et ønske om, at de i brevet stillede spørgsmål/udsagn bliver belyst, inden Byrådet tager endelig stilling til et høringssvar.

Økonomiudvalget, 17. november 2014, pkt. 237:

Anbefales men således, at der i udkast til brev til Transportministeriet fjernes 7. dot, og at der strammes op på side 3 om tidsbesparelse.

Endvidere anbefales det, at der nedsættes en styregruppe bestående af formandskaberne fra Økonomiudvalget og Teknisk Udvalg tillige med embedsværk.

Beslutning

Økonomiudvalgets indstilling blev godkendt.

Bilag

TOGFONDEN. BILAG.ØU-BY. 3.november2014 - udkast

Togfonden Brev Transportministeriet 10 november 2014

Revideret udgave - Togfonden Brev Transportministeriet 10 november 2014

Punkt 231: Togfonden - Banebetjening af Billund Lufthavn - hørings svar (idefase) til Banedanmark

05.01.25-P17-2-14

Resume

Denne sag er en opfølgning på del af Byrådets sag nr. 58, den 26. marts 2014 ”Togbane til Billund”.

Banedanmark har den 20. oktober 2014 udsendt projektet ”Banebetjening af Billund Lufthavn” i idéfasehøring som et led i en VVM-lignende proces. Se bilag 1. Der vil senere komme en høringsperiode nr. 2.

Idéfasehøringen har til formål at indhente forslag om forhold, der skal tages hensyn til i de videre undersøgelser. Det er udelukkende den nye banestrækning til Billund med to forslag til linjeføring, der er i høring. Høringsperioden slutter den 26. november 2014. Tidsplan for VVM m.m. for elektrificering af banestrækningen mellem Vejle og Herning/Struer kendes ikke, men Banedanmark har indkaldt til et møde med Teknik og Miljø den 20. november 2014, hvor tidsplan m.m. vil blive defineret nærmere.

Vejle Kommune finder umiddelbart, at linjeføringsforslaget med tilslutning af ny bane til Billund i Jelling er det optimale, og derfor bør dette forslag gennemføres og ikke forslaget med tilslutning i Gadbjerg.

Vejle Kommune vil uanset valg af linjeføring stille krav om, at der i tæt samarbejde med kommunen udføres analyser af alle berørte vej/stier på hele strækningen fra Vejle til Billund, således at fremtidige krydsninger af jernbanen (såvel i niveau som over/under) bliver optimale for kommunens borgere og lodsejere. Endvidere forudsætter Vejle Kommune, at jernbanen gennem Grejsdalen opgraderes, og at ny jernbanestrækning forberedes til elektrificering.

Sagsfremstilling

Med baggrund i den politiske aftale ”En moderne jernbane – udmøntning af Togfonden DK den 14. januar 2014” er det besluttet, at der skal laves en ny jernbaneforbindelse til Billund. Banen forventes færdig i 2019/2020.

Banedanmark har derfor den 16. oktober 2014 udsendt et kort debatoplæg (projektets baggrund og muligheder) som led i en VVM-lignende proces. Den første offentlige høring er en idéfase, der afsluttes den 26. november 2014. Den anden offentlige høring forventes at finde sted i efteråret 2015.

Projektet omhandler en 15-20 km ny, enkeltsporet jernbane (afhængig af den valgte linjeføring) til Billund Lufthavn med en forlængelse til Billund by/Legoland. Banen får en tophastighed på 120 km/h og vil blive tilsluttet den eksisterende jernbane ved Jelling. Banen forventes at kunne opnå ca. 0,6 mio. årlige rejsende. Forlængelsen af banen til Legoland fordobler dette antal.

I debatoplægget er der anført to mulige linjeføringer for banen. Løsningerne indebærer en ny stikbane fra lufthavnen med tilslutning til enten Jelling eller til Gadbjerg. Herfra anvendes den eksisterende bane til Vejle gennem Grejsdalen. Det bemærkes, at en eventuel opgradering af banen gennem Grejsdalen ikke er medtaget i det fremsendte debatoplæg.

I Vejle Kommunes hørings svar til Transportministeriet af 19. februar 2014 tilkendegav Byrådet, at Vejle Kommune peger på en jernbanebetjening af Billund Lufthavn fra Vejle via Jelling. Linjeføringsforslaget med tilslutning af ny bane til Billund i Jelling vurderes stadig at være det optimale, og derfor bør dette forslag gennemføres og ikke forslaget med tilslutning i Gadbjerg.

Med tilslutning på Jelling Station gives der optimal mulighed for, at rejsende fra Struer/Herning kan skifte tog og fortsætte mod Billund. Vejle Kommune forudsætter således også, at tog til Billund vil få stop i Jelling.

Vejle Kommune anførte også i hørings svaret, at kommunen ønsker en opgradering af jernbanen gennem Grejsdalen, at der skabes yderligere kapacitet på Vejle Banegård, samt at kommunen får andel i Togfondens pulje til forbedring af p-forhold ved stationsområder, hvilket kan være med til at forbedre parkeringsforholdene i form af nyt p-hus for bl.a. pendlerne.

I Trafikstyrelsens notat af 11. marts 2014 vedr. ”Lokale holdninger til banebetjening af Billund” indstilles til Transportministeriet, at det som et led i VVM-analysen bliver undersøgt, hvordan kapacitetsforholdene i Grejsdalen kan forbedres. Dette fremgår ikke af det udsendte materiale.

Vejle Kommune finder det af afgørende betydning, at der vælges løsninger, der ikke forringer togbetjeningen af Jelling, Give og Thyregod. En optimering af jernbanen gennem Grejsdalen er derfor nødvendig. En sådan optimering er mulig ved at anlægge et ekstra spor og/eller foretage en udretning af dele af det eksisterende spor. En optimering af denne strækning vil øge hastigheden (eksempelvis 120 km/h og ikke som i dag 70 km/h) og dermed afkorte rejsetiden mellem Vejle og Billund betragteligt. Dette kan således være med til at øge antallet af rejsende samt mindske den samlede rejsetid mod Holstebro/Struer.

Vejle Kommune vil kræve, at de trafikale forhold i Jelling by bliver analyseret grundigt (både hvad angår kapacitet og trafiksikkerhed), idet der med dobbelt så mange tog i timen gennem byen vil opstå trafikale problemer med to jernbaneoverskæringer i niveau. Allerede i dag er der specielt morgen og eftermiddag problemer ved specielt jernbanens skæring med Fårupvej, hvilket bl.a. skyldes megen trafik til og fra nærtliggende skoler. Dette problem forudsætter kommunen løst i et tæt samarbejde med Banedanmark, samt at dette bliver en del af det afsatte beløb til den nye bane til Billund. På tilsvarende måde forudsætter kommunen en tæt dialog med Banedanmark mht. de veje/stier, der berøres af den nye banestrækning, ligesom krydsninger af den nuværende bane ønskes drøftet i forbindelse med, at flere tog vil køre på strækningen i fremtiden, således at der kan ske en optimering af disse.

For at styrke de erhvervsmæssige sammenhænge i Østjylland ønsker Vejle Kommune, at der skabes optimale lokalforbindelser - f.eks. en direkte togforbindelse Odense-Fredericia-Vejle-Billund. Det er samtidig en forudsætning for Vejle Kommune, at timeplanen for betjening af lufthavnen understøtter trafik på de tidspunkter, f.eks. tidlig morgen og sen aften, hvor mange fly starter og lander.

Vejle Kommune har endnu ikke modtaget en oversigt over, hvilke broer på den eksisterende jernbanestrækning der eventuelt skal ændres på grund af manglende frihøjde. Imidlertid har Banedanmark i 2015 planlagt at udskifte broerne, der fører Grejsdalsvej samt Skelborgvej over banen, idet disse er nedslidte. De nye broer vil få tilstrækkelig frihøjde til en elektrificering af strækningen.

Høringssvar

Der har den 7. november 2014 været et møde i Billund mellem Billund Lufthavn, Legoland, Lalandia, Kirkbi samt Billund og Vejle Kommune. På mødet deltog fra Vejle Kommune, borgmester, kommunaldirektør samt direktør for Teknik og Miljø.

Det er efterfølgende blevet besluttet, at Vejle og Billund Kommune hver udsender sit høringssvar.

Historik

Kommunaldirektøren indstiller, 17. november 2014, pkt. 238:

at Vejle Byråd fremsender brev til Banedanmark med kopi til Transportministeriet med det i sagen anførte indhold.

Økonomiudvalget, 17. november 2014, pkt. 238:

Kommunaldirektørens indstilling anbefales.

Torben Elsig-Pedersen tog forbehold for sin stillingtagen til Byrådets behandling af sagen.

Beslutning

Der var fremsat følgende ændringsforslag af Torben Elsig-Pedersen, Lone Myrhøj og Morten Kristensen:

"at Vejle Kommune anbefaler såvel linjeføring ud fra Jelling som ud fra Gadbjerg undersøgt nærmere. at det undersøges, hvordan Billundbanen kan dimensioneres til godstrafik. at høringsforslaget konsekvensrettes i tråd med ovenstående."

For ændringsforslaget stemte 4 medlemmer: Torben Elsig-Pedersen, Lone Myrhøj, Morten Kristensen og Lasse Bak Egelund.

Imod stemte 25 medlemmer.

Ændringsforslaget er hermed forkastet.

Økonomiudvalgets indstilling blev herefter godkendt.

Imod stemte Torben Elsig-Pedersen.

Bilag

Idfaseeringsmateriale for Billund Lufthavn - revideret.20.oktober 2014

Togfonden Høringssvar Idefase Banedanmark 3 november 2014

Punkt 232: Østerbo afd. 71 Grejsdalen - Anmodning om godkendelse af kapitaltilførsel i form af femtedels ordning

03.02.00-P19-5-13

Resume

Østerbos afd. 71 beliggende Grejsdalsvej 230, 7100 Vejle (det tidligere Boligforeningen Ungbo) har udfordringer med et økonomisk efterslæb, som afdelingen ikke selv har mulighed for at afhjælpe. Østerbo anmoder derfor om kommunens deltagelse i femtedels ordning med 560.000 kr.

Sagsfremstilling

Det akkumulerede underskud er opbygget i det tidligere "Boligforeningen Ungbo". Herudover har der været udlejningsproblemer samt udgifter til færdiggørelse af byggeriet. Østerbo har opgjort deres samlede underskud til 4.851.000 kr.

Beløbet er opgjort som følger:

Akkumuleret underskud 2.771.000 kr.

Forbedringsudgifter 1.045.000 kr.

Manglende henlæggelser 935.000 kr.

I alt 4.851.000 kr.

Østerbo har på den baggrund ansøgt Landsbyggefonden om særlig driftsstøtte i form af en kapitaltilførsel på 2.800.000 kr. Det øvrige underskud dækkes med 1.000.000 kr. fra Østerbos trækingsret i Landsbyggefonden, samt med 1.000.000 kr. i form af et rammelån fra Østerbos dispositionsfond.

Landsbyggefonden og kreditforeningen har godkendt at betale deres andele på hhv. 2/5 og 1/5 af den samlede kapitaltilførsel på 2.800.000 kr. Det er således kun Vejle Kommune der mangler at tage stilling til sagen. Såfremt Vejle Kommune godkender femtedelsordning, vil Vejle Kommunes andel udgøre 560.000 kr.

Med det ansøgte beløb forventer Østerbo at kunne løse gældsproblemerne og få midler på henlæggelseskontoen til færdiggørelsen af sprinkleranlægget, el-installationerne, brandvæggene og udsatte drifts- og vedligeholdelsesarbejder. Samtidig bliver en del af beløbet brugt til at sætte huslejen ned med gennemsnitligt kr. 60 pr m². Huslejenedsættelsen aftager med en aftrappingsmodel over 8-12 år.

Det er Østerbos forventning at udfordringer med udlejningssituationen kan løses ved huslejenedsættelsen samt ved udlejning til en bredere gruppe.

Omkring afdelingens økonomi i øvrigt, kan det nævnes, at Vejle kommune har ydet kommunegaranti med 28,57 % af afdelingens kreditforeningslån på 40.005.420 kr. med pant i ejendommen, ligesom der er ydet grundkapitallån på 3.082.380 kr.

Lovgrundlag

Almenboliglovens § 92, stk. 1 og 3.

Sagens videre behandling

Sagen skal behandles af Økonomiudvalget og byrådet

Økonomi

Beløbet på 560.000 kr. skal betales i 2015.

Der er i 2014 et budget på landsbyggefonden som er overført fra tidligere år og som er reserveret til specifikke formål. Størstedelen forventes overført til 2015.

Der blev i byrådets sag 66 d. 26.03.14 besluttet at finansiere 130.000 kr. midlertidigt af landsbyggefondens budget. Det foreslås at de 560.000 kr. ligeledes finansieres midlertidigt at de reserverede midler, da der er usikkerhed om hvornår de disse beløb forfalder til betaling.

Der gøres opmærksom på at der kan blive en udfordring senere på 690.000 kr.

Budget og Finans har ingen bemærkninger til sagen af bevillingsmæssig karakter.

Historik

Teknik- & Miljødirektøren indstiller, 4. november 2014, pkt. 156:

at udvalget anbefaler byrådet at godkende femtedelsordningen på 560.000 kr.

Teknisk Udvalg, 4. november 2014, pkt. 156:
Anbefalet

Økonomiudvalget, 17. november 2014, pkt. 239:
Anbefales men således, at der til Byrådets behandling foreligger et notat, der belyser økonomien.

Administrativ tilføjelse

Der er med baggrund i Økonomiudvalgets indstilling vedhæftet et bilag med betegnelse "Administrativ tilføjelse".

Beslutning

Godkendt.

Bilag

Vejle Kommune kapitaltilførsel afdeling 71

Administrativ tilføjelse

Punkt 233: Indførelse af arbejdsklausuler i Vejle Kommunes kommende udbud af bygge- og anlægsopgaver

88.00.00-Ø54-13-14

Resume

Det foreslås at indføre arbejdsklausuler i Vejle Kommunes kommende udbud af bygge- og anlægsopgaver for kontrakter, der har en kontraktværdi på minimum 0,5 mio. kr. eks. moms.

Sagsfremstilling

Byrådet besluttede på mødet den 1. oktober, at forvaltningen skal fremlægge et konkret forslag til, hvorledes arbejdsklausuler kan indarbejdes i Vejle Kommunes kommende udbud af bygge- og anlægsopgaver.

Indførelsen af arbejdsklausuler betyder, at der stilles krav om, at løn, arbejdstid og andre arbejdsvilkår ikke må være mindre gunstige end dem, der gælder for arbejde af samme art i henhold til en kollektiv overenskomst indgået af de indenfor det pågældende faglige område mest repræsentative arbejdsmarkedsparter i Danmark, og som gælder på hele det danske område.

Lovgivningen vedrørende arbejdsklausuler:

Beskæftigelsesministeriet har udsendt et cirkulære og vejledning om arbejdsklausuler i offentlige kontrakter, som er trådt i kraft pr. 1. juli 2014. Cirkulæret er forpligtende for statslige myndigheder, mens det er frivilligt for kommuner og regioner, hvorvidt cirkulæret anvendes. Det er dermed op til den enkelte kommunalbestyrelse, om og i hvilket omfang arbejdsklausuler skal anvendes.

Forslaget til arbejdsklausulerne tager udgangspunkt i vejledningen. Ligeledes er indførelsen af arbejdsklausuler reguleret af EU-lovgivningen. Kravene fra EU-lovgivningen er gengivet i bilag 1.

Krav til indførelsen af arbejdsklausuler:

Jævnfør vejledningen til cirkulæret, skal arbejdsklausulen fremgå af bekendtgørelsen og kontrakten mellem ordregiveren og leverandøren. Desuden skal det fremgå af kontrakten, hvilke krav der stilles til dokumentation for brug af arbejdsklausuler. Dokumentation kan f.eks. være lønsedler, lønregnskab, timesedler, tidregistrering, e-indkomst, ansættelseskontrakter samt erklæring om overholdelse af arbejdsklausulen. Det skal også fremgå af kontrakten, hvilke sanktioner leverandøren eller underleverandøren kan blive pålagt for manglende overholdelse af arbejdsklausulen eller dokumentationskravene.

I bilag 2 er der gengivet forslag til indarbejdelsen af formulering om arbejdsklausuler i kommende udbudsbekendtgørelser, udbud og kontraktbestemmelser ved bygge- og anlægsopgaver.

Opfølgning og kontrol

Ved en begrundet mistanke om manglende overholdelse af arbejdsklausulerne, vil der være behov for kontrol.

Det forudsættes, at omfanget af opfølgning og kontrol ikke retfærdiggør at have personale med dette speciale internt i organisationen. Der findes virksomheder, der har specialiseret sig i at løse denne type opgaver.

Et eksempel herpå er Deloitte, der har opgivet en forventet pris for på ca. 55.000 kr. for en samlet kontrol af en opgave.

Overholdelse af proportionalitetsprincippet

For at sikre overholdelse af proportionalitetsprincippet og reducere de omkostninger, der kan være forbundet med indførelse af arbejdsklausuler - dels til håndhævelse og dels på prisen - foreslås det, at arbejdsklausuler indføres på udbud, som har en kontraktværdi på minimum 0,5 mio. kr. eks. moms.

Det kan afslutningsvist oplyses, at Konkurrence- og Forbrugerstyrelsen har en vejledning på vej, der specifikt vedrører arbejdsklausuler. Vejledningen er tænkt som et værktøj for ordregivende myndigheder – herunder kommuner – til at sikre, at arbejdsklausuler bliver anvendt inden for relevante områder, og inden for rammerne af gældende lovgivning på området. Vejledningen ventes publiceret ultimo 2014.

Historik

Kommunaldirektøren indstiller, 17. november 2014, pkt. 241:

- Indførelse af arbejdsklausuler i Vejle Kommunes kommende udbud af bygge- og anlægsopgaver sker for kontrakter, der har en kontraktværdi på minimum 0,5 mio. kr. eks. moms.
- Eventuelle administrative omkostninger, der er forbundet med indførelse og kontrol af arbejdsklausuler, indregnes i den samlede omkostning, der er forbundet med gennemførelse af de omfattede bygge- og anlægsopgaver.

Økonomiudvalget, 17. november 2014, pkt. 241:

Anbefales.

Dan Arnløv Jørgensen stemte imod.

Søren Peschardt, Birgitte Vind, Martin Sikær, Torben Elsig-Pedersen og Folmer Kristensen tog forbehold for deres stillingtagen til Byrådets behandling af sagen.

Beslutning

Holger Gorm Petersen anmodede om, at sagen blev udsat til næste møde jr. § 16 i Forretningsorden for Vejle Byråd.

Bilag

Bilag 1 - EU reglernes indvirkning på anvendelse af arbejdsklausuler

Bilag 2 - Forslag til arbejdsklausuler i Vejle Kommunes kommende udbud af bygge og anlægsopgaver

Punkt 234: Egtved Idræts- og Multicenter - godkendelse af projekt og frigivelse af rådighedsbeløb

04.04.00-P20-1-12

Resume

Byrådet godkendte den 9.6.2010, sag nr. 175, principbeslutning om opførelse af en ny hal i Egtved. Byrådet afsatte oprindeligt 12 mio. kr. til projektet, hvortil kommer yderligere 2,5 mio. kr., der er afsat i forbindelse med vedtagelsen af budget 2015.

Den selvejende institution Egtvedhallen har samtidig formået at indsamle et større beløb, således at det samlede projektbeløb udgør 28,5 mio. kr.

I nærværende sag fremlægges til godkendelse projektforslag for Egtved Idræts- og Multicenter - herunder anlægsbudget og driftsbudget - ligesom der anmodes om frigivelse af restbudget på 13,5 mio. kr.

Der er den 14.12.2011, sag nr. 224, frigivet en anlægsbevilling på 1 mio. kr. til opstart og detailprojektering.

Sagsfremstilling

På baggrund af et akut behov for istandsættelse af den selvejende institution Egtvedhallen samt vurdering af de samlede udgifter til en eventuel istandsættelse - besluttede Byrådet den 9.6.2010, sag nr. 175, at opføre en ny hal i Egtved. Byrådet afsatte oprindeligt 12 mio. kr. til projektet, hvortil kommer yderligere 2,5 mio. kr., der er afsat i forbindelse med vedtagelsen af budget 2015.

Samtidig er det lykket Egtvedhallen at indsamle et større beløb gennem lokale bidrag samt bidrag fra fonde m.fl. - herunder 4,250 mio. kr. fra Lokale og Anlægsfonden - således at der samlet set er et beløb på ca. 28,5 mio. kr. ex. moms til rådighed for projektet jf. nedenfor.

Projekt:

GPP Arkitekter A/S som totalrådgiver og Hundsbæk & Henriksen A/S som underrådgiver har udarbejdet projektforslag til den ny Egtvedhal, der indebærer, at der etableres et Idræts- og Multicenter, der indeholder faciliteter til holdidræt, fitness, aktivitetslokaler, mødefaciliteter, café, køkken, omklædning og serviceområder.

Der er udover idræt også plads til et spændende miljø for fitness for alle befolkningsgrupper samt plads til kulturarrangementer såvel store som små. Multihallen tænkes således også anvendt til større arrangementer som koncerter, messer, stormøder m.m.

Centret indeholder ligeledes et idræts SFO tilbud til børn i alderen 9-13 år, hvor der udover idrætsaktiviteter er mulighed for værksteds- og kreative aktiviteter i halorådet.

Udearealerne rummer en række udendørs aktiviteter, som sammen med indendørsaktiviteterne kan fungere som samlingspunkt for fritidskulturelle aktiviteter. Udearealerne forbindes tættere med Egtved Skole og boligområderne ved stiforbindelser.

Projektet udbydes i totalentreprise i omvendt licitation, således at der udarbejdes et udbudsmateriale med en samlet fast økonomisk ramme på 24,7 mio. kr ex. moms.

Tilbud må således ikke overstige denne økonomiske ramme.

Entreprenørerne konkurrerer derfor ikke på det økonomiske rammebeløb - men på at tilbyde dels de i udbudsmaterialet opstillede og foreliggende minimumskrav til hallen og dels yderligere tillægs-ønsker til projektet.

Opgaven tildeles det samlede økonomisk mest fordelagtige tilbud.

Tidsplan:

Udsendelse af udbudsmateriale:	1.12.2014
Besigtigelse	15.12.2014
Spørgfrist	9.1.2015
Sidste rettelsesblad	15.1.2015
Licitation	20.1.2015
Kontrahering	u ge 4-7 2015
Igangsætning af byggearbejde	april 2015
Afl levering	7.1.2016

Finansieringen fremkommer således:

Vejle Kommune:	14.500.000 kr.
Lokal indsamling:	3 .080.233 kr.
Fonde:	5.965.000 kr.
Forventet salg af SFO	500.000 kr.
Optagelse af lån:	4.500.000 kr.

Finansiering i alt: 28.545.233 kr.

Såfremt SFO-bygning ikke bortsælges som forventet - jf. ØU sag nr. 237 af 3.9.2012 - finansieres det manglende beløb på 500.000 kr. af efterfølgende indkomne indsamlingsbeløb og/eller af den selvejende institution Egtvedhallens egne opsparede midler.

Anlægsbudget:

Budgetramme 28.500.000,00 kr.
Byggeomkostninger 1.681.466,50 kr.
Anlægssum før uforudsete udgifter 26.818.533,50 kr.
Uforudsete udgifter 8% 2.145.482,68 kr.
"Totalentreprenørsum" 24.673.050,82 kr.

Driftsbudget:

Byggeriet af ny Egtvedhal medfører ikke ændringer i størrelsen af Vejle Kommunes driftstilskud. Driftstilskud fra Vejle Kommune forbliver efter byggeriet således uændret på ca. 830.000 kr. årligt jf. bilag.

Økonomi

Ændring af Anlægsbevilling (i 1.000 kr.)				
Udvalg	Stednr	Projekt	Udgift	Indtægt
KIU	318049	Ny hal i Egtved	13.500	0
Ændring af anlægsbevillinger i alt			13.500	0

Sagens økonomiske konsekvenser:

Sagen medfører, at der frigives yderligere 13.500.000 kr. til projektet.

Høring:

Budget & Finans har ikke bemærkninger af bevillingsmæssig karakter.

Sagens videre forløb:

Sagen skal endvidere behandles i Økonomiudvalg og Byråd

Historik

Kulturdirektøren indstiller, 4. november 2014, pkt. 91:

at projektet - som beskrevet i sagsfremstillingen - godkendes

at projektet sendes i udbud

at de bevillingsmæssige konsekvenser godkendes jf. bevillingsskema under afsnittet økonomi

Kultur- og Idrætsudvalget, 4. november 2014, pkt. 91:

Anbefalet.

Økonomiudvalget, 17. november 2014, pkt. 245:

Anbefales.

Beslutning

Godkendt.

Bilag

Tegningsmateriale

Anlægsbudget - Egtvedhallen

Driftsbudget Egtved Hallen.

Punkt 235: Fusion af L90 og TAS i nyt fælles selskab Energnist I/S

07.03.10-P24-1-14

Resume

Som led i bestræbelserne på at sikre konkurrencedygtige takster for affaldsforbrænding og fjernvarme i de midt- og vestjyske kommuner, der ejer L90 og TAS ønskes de to selskaber fusioneret i et nyt fælles selskab med navnet Energnist I/S.

Fusionen har været drøftet på møder i februar og september 2014 med borgmestrene i de i alt 16 ejerkommuner og der er især lagt vægt på

at fusionen reducerer risikoen for takststigninger som følge af ændrede affaldsmængder: TAS er sårbar overfor fald. L90 er sårbar overfor stigninger.

at der bliver øget konkurrence. Fusionen vil medføre et stort robust selskab med betydelig konkurrencekraft. Det reducerer risici for tab og øger muligheden for værdiskabelse for ejerne.

at fusionspotentialet er ca. 300 mio. kr. til gavn for borgerne. Selskabet har dermed givet et væsentlig bidrag til at opfylde kravet om effektivisering af affaldsforbrændingsanlæggene i aftalen mellem KL og Regeringen. Potentialet fordeles med ca. 2/3 til affaldskunderne og 1/3 til varmekunderne.

at fusionen reducerer risici ved ændring af afgifterne som f.eks. senest Forsyningssikkerhedsafgiften, der ville have ramt supplerende flisfyring.

at alle ejerkommuner får plads og dermed indflydelse i bestyrelsen.

Sagsfremstilling

1. Baggrund

På grundlag af en rapport fra december 2010 fra et tværministerielt udvalg om forbrænding af affald har der nu i flere år været forventning om en liberalisering af reglerne for affaldsforbrænding med en hel eller delvis afskaffelse af hvile-i-sig-selv-princippet og kommunernes anvisningsret, kombineret med et krav om udskillelse af aktiviteten i selvstændige aktieselskaber.

Et afgørende formål med ændringerne er at effektivisere affaldsforbrændingssektoren og rapporten vurderer, at der er tale om et økonomisk potentiale af størrelsesorden 3-400 mio. kr. p.a.

Senest har regeringen som led i vækstplanen aftalt med KL at nedsætte en fælles arbejdsgruppe, som skal stille forslag til effektiviseringer inden for sektoren på 200 mio. kr. p.a. i 2020.

Disse forhold har betydet, at affaldsforbrændingssektoren i de senere år har haft fokus på, hvordan man skal indrette sig, så man er godt rustet til en situation med øget konkurrence.

Ønsket om at være godt forberedt på en situation med øget konkurrence gælder naturligvis også L90 og TAS, som i 2013 indledte drøftelser om en evt. fusion. Baggrunden var bl.a. det forhold, at L90 p.t. har overskud og TAS underskud af forbrændingsegnet affald fra egne kommuner. Drøftelserne mandede ud i en hensigtserklæring i september måned 2013 om udarbejdelse af et beslutningsgrundlag til en fusionsaftale senest den 15. juni 2014 til efterfølgende politisk behandling. Hensigtserklæringen blev efterfølgende forlænget til den 1. november 2014.

I forlængelse heraf blev der i efteråret 2013 gennemført en analyse af potentialet for en sådan fusion. Resultatet blev beskrevet i en rapport i december måned, som blev præsenteret og drøftet på et møde i februar 2014 for borgmestrene i ejerkommunerne. På mødet blev det konkluderet, at der var grundlag for at fortsætte processen med henblik på at realisere synergierne, som blev opgjort til ca. 300 mio. kr. for perioden 2014-2029, og gøre selskabet mere robust over for risici og styrke konkurrenceevnen.

På et fælles møde den 26. september 2014 blev borgmestrene præsenteret for et konkret forslag til en fusion og det blev konkluderet, at fusionen gennemføres med virkning fra den 1. januar 2015 efter godkendelse i samtlige ejerkommuner.

2. Fusionsgrundlaget

Fusionsaftalen indeholder følgende hovedelementer:

- Repræsentantskab med en repræsentant fra hver kommune - stemmer efter ejerandele
- I henhold til fusionsaftalens punkt 6.1 skal hver ejerkommune i det fusionerede selskab forud for ikrafttrædelsen af fusionen (den 1. januar 2015) vælge et medlem til repræsentantskabet samt en suppleant. På sigt vil valg til repræsentantskabet i henhold til vedtægternes § 11.1 samtidig indebære medlemskab af selskabets bestyrelse. Indtil den 31. december 2017 varetages bestyrelsesopgaverne dog i henhold til vedtægternes § 11.3 af en overgangsbestyrelse bestående af de siddende bestyrelsesmedlemmer i L90 og TAS. Til orientering er Vejle Kommunes nuværende medlemmer i repræsentantskabet for L90 Søren Peschardt og Niels Clemmensen, med Peter Borup Sørensen og Lars Schmidt som suppleanter. I repræsentantskabet for TAS sidder for Vejle Kommune Folmer Kristensen, Lars Schmidt, Jens-Erik Jørgensen, Søren Peschardt og Peter Borup Sørensen, med Holger Gorm Petersen, Niels Clemmensen, Christoffer Aagard Melson, Dan Skjerning og Birgitte Vind som suppleanter
- Bestyrelse som repræsentantskabet - stemmer efter hoveder

- Overgangsbestyrelsen består af de to selskabers bestyrelser suppleret med medlemmer fra de kommuner, som ikke pt. er repræsenteret i L90's bestyrelse
- Der etableres overgangsforretningsudvalg bestående af de nuværende 2 formænd og 3 næstformænd
- Ejerandele er baseret på indbyggerantal - justeres hvert fjerde år
- Domicil: Herning
- Kommunerne hæfter som hidtil for den eksisterende gæld
- Hæftelse for ny gæld sker efter ejerandel i Energnist I/S og selskabets samlede gældsforpligtelse må ikke overstige gælden på fusionstidspunktet + 100 mio. kr.
- Der etableres en solidarisk transportordning
- Der anvendes en udligningsordning mellem de to selskaber i 5 år, således at fusionsgevinsten fordeles ligeligt pr. ton
- Over/underdækninger fra tidligere år afvikles over en 5-årig periode
- Der oprettes et teknisk råd og en faggruppe

Fusionsaftalen med tilhørende bilag giver en nærmere beskrivelse af hovedelementerne (vedlagt). Fusionen skal godkendes af Statsforvaltningen.

Forvaltningens bemærkninger

Beslutningsgrundlaget bag fusionen – herunder fusionsaftalen samt udkast til vedtægter – er udarbejdet af eksterne aktører (STRUKTURforsyningen samt advokatfirmaet Lett). STRUKTURforsyningens estimater over fusionspotentialet bygger på en række forudsætninger, hvorfor det skitserede potentiale må anskues med det forbehold, at disse holder. Beslutningsgrundlaget er fremkommet via en nedsat styregruppe (uden repræsentant fra Vejle Kommune) samt i bestyrelserne i de eksisterende selskaber. Det opnåede resultat anses derfor fra Forvaltningen som det kompromis, det har været muligt at opnå og Forvaltningen har derfor ikke vurderet på alle parametre/forudsætninger i aftalen. Forvaltningen er af den opfattelse, at fusionen overordnet er en fornuftig beslutning og Vejle Kommune kan fremadrettet arbejde konstruktivt for løbende tilpasninger. Der henvises i øvrigt til notat fra Juridisk Kontor. Det skal bemærkes, at vedtægternes lovlighed vurderes af Statsforvaltningen under deres obligatoriske godkendelsesprocedure.

Lukket sag

Sagen er lukket, idet sagen vedrører stillingtagen til kontraktsudspil.

Sagens videre forløb

Sagen skal behandles i Økonomiudvalget og i byrådet.

Historik

Teknik- og Miljødirektøren indstiller, 3. november 2014, pkt. 101:

at udvalget anbefaler overfor byrådet at tiltræde fusionen af TAS I/S og L90 på de vilkår, der fremgår af Fusionsaftalen i Beslutningsgrundlaget af 10. oktober 2014 med bilag, herunder vedtægterne for det nye fælles affaldsforbrændingsselskab Energnist I/S, og at byrådet udpeger medlem og suppleant til repræsentantskabet.

Natur- og Miljøudvalget, 3. november 2014, pkt. 101:

Anbefalet

Administrativ tilføjelse:

På baggrund af udvalgets ønske om at få uddybet fremtidig sammensætning af bestyrelse og repræsentantskab er bilaget "Notat om Vejle Kommunes repræsentanter i Energnist" efter sagens behandling tilføjet til belysning af spørgsmålet.

Økonomiudvalget, 17. november 2014, pkt. 246:

Anbefales.

Beslutning

Godkendt.

Søren Peschardt blev valgt til Vejle Kommunes repræsentant i Repræsentantskabet for det nye kommunale fællesskab.

Sagen blev flyttet til behandling i mødet for åbne døre i forbindelse med Byrådets godkendelse af dagsordenen.

Bilag

Beslutningsgrundlag af 10. oktober 2014

Rettelsesblad til beslutningsgrundlag

Energist notat (Juridisk Kontor)

Notat - Vejle Kommunes repræsentanter i Energist

Punkt 236: Lukket: Orienteringssag

00.01.00-K00-1-14

Punkt 237: Lukket: Salg af ejendom

82.02.00-G10-7-14

Punkt 238: Lukket: Salg af ejendom

82.00.00-G10-4-14