

REFERAT Byrådet 2014-2017 d. 26-03-2014

Mødedato Onsdag d. 26. marts 2014 kl. 16:30

Mødested Vejle Rådhus, Rådhusstorvet

Indholdsfortegnelse

Valg af bestyrelsesmedlem til Vejle Handicap Center.....	3
Indkaldelse af midlertidig stedfortræder.....	4
Årlig beretning om magtanvendelse for Seniorområdet 2013.....	5
Udpegning af politiske repræsentanter til vandoplandsstyregrupper.....	7
Udpegning af repræsentant til Brugerråd for statskovdistrikter.....	9
Skolebestyrelsesvalg på folkeskoler i Vejle Kommune.....	10
Samarbejdsaftale 2014 mellem Vejle Kommune og uddannelsesinstitutionerne i Vejle.....	12
Overblik over implementering og foreløbige erfaringer med frikommuneforsøg.....	13
Overførsel af drifts- og anlægsmidler fra 2013 til 2014.....	16
Partnerskabsaftale med Dansk Byggeri og Syddansk Erhvervsskole.....	19
Besvarelse af revisionsberetning vedr. den løbende revision 2013.....	21
Valgfag i Folkeskolen i forbindelse med ny Folkeskolelov.....	22
Togbane til Billund.....	24
Åbne postlister.....	27
Forslag til lokalplan nr. 1176, Boligområde ved Ågade og Elbækvej i Børkop og tillæg nr. 9 til Vejl	29
Byggemodning - Planetbyen II 3. etape, Vejle.....	32
Byggemodning - Troldeparken 3. etape, Give.....	34
Anlægsbevilling - Renovering af Tønnesgade, etape 1, Vejle.....	36
Trafikale stier, cykelstier til udførelse i 2014.....	39
Mindre anlægsprojekter til udførelse i 2014 (trafiksikkerhedspuljen).....	41
Domea Vejle - Afd. 86-13, Åbyen - Skema C.....	45
Egtved Vandværk - Ansøgning om kommunegaranti for lån.....	47
Godkendelse af Vejle Kommunes Udsattestrategi.....	49
Anlægsregnskaber på Børne- og Familieudvalgets område.....	51
Velfærdsteknologi - Anlægsbevilling 2014.....	53
Afsluttet anlægsregnskab på Seniorudvalgets område.....	55
Oplevelsescenter Jelling - frigivelse af anlægsbevilling.....	56
Lukket: Anlægsbevilling Dagtilbud.....	58
Lukket: Salg af sokkeljordsparecel.....	59
Lukket: Salg af fast ejendom.....	60

Punkt 46: Valg af bestyrelsesmedlem til Vejle Handicap Center

00.01.00-A30-11-14

Resume

Valg af et medlem til bestyrelsen for den selvejende institution Vejle Handicap Center samt valg af stedfortræder for dette bestyrelsesmedlem.

Sagsfremstilling

Vejle Handicap Center er en selvejende institution. Formålet med den selvejende institution er at opfylde forpligtelsen efter § 104 i lov social service, hvorefter en kommune skal tilbyde aktivitets- og samværstilbud til personer med betydelig nedsat fysisk eller psykisk funktionsevne eller med særlige sociale problemer til opretholdelse eller forbedring af personlige færdigheder eller af livsvilkårene. Centret finansierer sin virksomhed gennem tilskud fra Vejle Kommune og gennem støtte fra fonde og organisationer mv.

Ifølge vedtægternes vælger Vejle Byråd et ud af bestyrelsens 6 medlemmer, ligesom der vælges en stedfortræder for dette bestyrelsesmedlem. Det byrådsvalgte medlem og dennes stedfortræder er ifølge vedtægterne valgt for 4 år svarende til den kommunale valgperiode. Valgte bestyrelsesmedlemmer fungerer ifølge vedtægternes § 3, stk. 2, indtil der er valgt en afløser. Genvalg kan finde sted.

Christa Laursen har siden 2002 været Vejle Byråd repræsentant i bestyrelsen for Vejle Handicap Center. Christa Laursen er på nuværende tidspunkt formand for bestyrelsen.

Indstilles valgt

Christa Laursen (stedfortræder Gitte Frederiksen)

Beslutning

Godkendt.

Punkt 47: Indkaldelse af midlertidig stedfortræder

00.01.00-A00-5-14

Resume

Da byrådsmedlem Morten Kristensen har oplyst, at han er forhindret i at varetage sit hverv som byrådsmedlem i perioden fra 10. april 2014 til 13. maj 2014 indkaldes en stedfortræder.

Sagsfremstilling

Morten Kristensen har oplyst, at han er forhindret i at varetage sit hverv som byrådsmedlem i perioden fra den 10. april 2014 til den 13. maj 2014. Da forhindringen varer i mere end 1 måned indkalder borgmesteren i henhold til § 15, stk. 2, i den kommunale styrelseslov en stedfortræder for Morten Kristensen. Efter denne bestemmelse indkalder borgmesteren en stedfortræder, når borgmesteren får meddelelse om, at et medlem vil være forhindret i at varetage sine kommunale hverv i en periode af mindst 1 måned på grund af helbredstilstand, graviditet, barsel eller adoption, varetagelse af andet offentligt hverv, forretninger eller lignende. Stedfortræderen varetager det kommunale hverv indtil Morten Kristensen på ny er i stand til at varetage sine kommunale hverv, uanset om hindringen ophører før eller efter den 13. maj 2014..

Øverst på stedfortræderlisten for Socialistisk Folkepartis kandidatliste er Pernille Moesby Laursen. Det indstilles, at Pernille Moesby Laursen som stedfortræder indtræder i Vejle Byråd fra den 10. april 2014 og indtil hindringen for Morten Kristensen ophører.

Stillingtagen til hvem der skal varetage Morten Kristensens udvalgshverv (Natur- og Miljøudvalget og Udvalget for Lokalsamfund og Nærdemokrati) i den nævnte periode påhviler Socialistisk Folkepartis gruppe. Der henvises til § 28, stk. 2, i den kommunale styrelseslov, hvoraf det fremgår, at når et udvalgsmedlem har forfald i mindst 1 måned, kan den gruppe, der har indvalgt den pågældende bestemme, at et andet medlem indtræder i udvalget, så længe hindringen varer.

Kommunaldirektøren indstiller,

at Byrådet godkender, at der indkaldes en stedfortræder for byrådsmedlem Morten Kristensen for perioden 10. april 2014 og indtil hindringen for at varetage byrådshvervet ophører.

at Byrådet godkender, at Pernille Moesby Laursen indtræder som stedfortræder for Morten Kristensen for den nævnte periode.

Beslutning

Godkendt.

Punkt 48: Årlig beretning om magtanvendelse for Seniorrådet 2013

27.66.08-K07-1-14

Resume

Kommunen skal følge udviklingen i anvendelse af magt og andre indgreb i den personlige frihed. Dette skal gøres med henblik på en vurdering af behovet for opfølgning. En årlig beretning skal forelægges Byrådet. Jævnfør Bekendtgørelse nr. 688 af 21. juni 2010 om magtanvendelse og andre indgreb i selvbestemmelsesretten over for voksne mv., § 14. Derfor har Velfærdsstaben udarbejdet denne årlige beretning om magtanvendelse 2013, for at Ældrerådet, Seniorudvalget og Byrådet kan følge udviklingen om anvendelse af magt og vurdere behovet for opfølgning.

Opsummerende er der i 2013 i alt behandlet 184 indberetninger. Det er 222 færre end i 2012. Derudover er der i 2013 givet 25 tilladelser til magtanvendelse. Det er 9 flere tilladelser end i 2012.

Sagsfremstilling

Velfærdsstaben udarbejder hvert år en beretning med statistik for årets magtanvendelser på Seniorrådet. Beretningen indeholder lovgrundlag for området, oversigt for magtsager, tolkning og kommentarer, konklusion, evaluering af indsats for 2013 og kvalitetsmål for 2014.

Kommunen kan under visse betingelser udøve magtanvendelse over for personer, som har en dokumenteret, betydelig og varig nedsat psykisk funktionsevne og som ikke selv er i stand til at give deres samtykke til nødvendig hjælp. Jævnfør kapitel 24 i Serviceloven(SL), §§ 124-137.

Efter SL's § 136, skal enhver form for fysisk magtanvendelse registreres og indberettes af plejepersonale og ansvarlig leder til kommunalbestyrelsen.

Der findes tre typer magtanvendelsessager:

- **Ansøgning:** Her søger personalet om fremadrettet tilladelse til at bruge magtanvendelse ved 1 borger i bestemte situationer og for tidsbegrænsede perioder.
Sagsbehandler kan eksempelvis give tilladelse for 3 måneder til fastholdelse i hygiejnesituationer. Tilladelse kan kun gives, når lovens betingelser er opfyldt.
- **Indberetning akut:** Her indberetter personale brug af magtanvendelse i akutte situationer, hvor de ikke i forvejen har en tilladelse til magtanvendelse.
Det kan eksempelvis være en borger, som forlader plejecenteret og går ud på en befærdet vej uden at ænse bilerne. Her vil der være en nærliggende risiko for personskade, personalet kan derfor blive nødsaget til at bruge magtanvendelse. Sagsbehandler vurderer i indberetningen, om magtanvendelsen har været i overensstemmelse med lovens muligheder for at kunne være nødt til at bruge magtanvendelse.
- **Indberetning under given tilladelse:** Her indberetter personale brug af magt ved borgere som i forvejen har tilladelse til magtanvendelse i beskrevne situationer.
Når personalet eksempelvis har en tilladelse til fastholdelse i hygiejnesituationer, skal de indberette enhver magtanvendelse under den givne tilladelse. Personalet skal i indberetningen skrive, hvordan de forsøgte at give den nødvendige hjælp uden brug af magt og hvordan de brugte magtanvendelse mindst muligt og mest muligt skånsomt. Sagsbehandler vurderer i indberetningen om magtanvendelsen var i overensstemmelse med loven og med tilladelsen.

Der er sket et betydeligt fald i det samlede antal indberettede magtanvendelser fra 2012 til 2013. Det vurderes at være en konsekvens af den målrettede indsats på demensområdet, hvor personalet stadig bliver bedre til at give den nødvendige hjælp uden brug af magt. Dog er ikke al magtanvendelse blevet indberettet i 2013. Der er derfor et udviklingspotentiale i, at ansvarlig leder og personale får indberettet al magtanvendelse fremover.

Der er i alt behandlet 184 indberetninger i 2013, 222 færre end i 2012. Dokumentationen af magtanvendelse var ikke fyldestgørende i forhold til lovens krav i 10 af de 184 indberetninger.

Der er i 2013 givet 25 tilladelser til magtanvendelse. Det er 9 flere tilladelser end i 2012.

Fokusområde og kvalitetsmål for 2014

For at Seniorudvalget og Byrådet kan følge udviklingen om magtanvendelse og vurdere behovet for opfølgning, opstiller Velfærdsstaben i forbindelse med den årlige beretning forslag til kvalitetsmål.

På baggrund af manglende mål opfyldelse og fundne udviklingsområder i 2013, opstiller Velfærdsstaben forslag til kvalitetsmål for behandling af magtsager i 2014:

- At Velfærdsstaben fortsat forenkler sagsgang for indberetninger mest muligt og dermed gør det lettere for personalet, at få indberettet al magtanvendelse

- At Velfærdsstaben underviser på kommunens demensuddannelser 2 gange årligt samt rådgiver og vejleder ved henvendelser fra personale. At Velfærdsstaben dermed støtter personalet til at få en dokumentation efter lovens krav og samtidig medvirker til, at begrænse magtanvendelse og andre indgreb i selvbestemmelsesretten til det absolut nødvendige
- Jurist og/eller sundhedsfaglig konsulent fra Velfærdsstaben deltager i dialogmøder med Vejle Kommunes Vidensforum for Demens mindst 2 gange årligt
- Sagsbehandling af ansøgninger skal ske inden for 10 hverdage (Det gælder dog ikke ansøgninger jævnfør SL §§ 127 og 129)

Historik

Ældrerådet afgav på mødet d. 24.2.2014 følgende udtalelse

Ældrerådet tager beretningen om magtanvendelse til efterretning. Ældrerådet støtter op om Velfærdsstabens forslag til kvalitetsmål for behandling af magtsager. Ældrerådet ønsker generelt en debat/dialog om definitionen af emnet/begrebet magtanvendelse.

Velfærdsdirektøren indstiller, 26. februar 2014, pkt. 12:

at udvalget tager beretningen til efterretning
at udvalget godkender kvalitetsmål for 2014

Seniorudvalget, 26. februar 2014, pkt. 12:

Godkendt

Kommunaldirektøren indstiller,

at beretningen tages til efterretning
at kvalitetsmål for 2014 godkendes

Beslutning

Beretningen taget til efterretning og kvalitetsmål for 2014 blev godkendt.

Bilag

Årlig beretning om magtanvendelse 2013

Punkt 49: Udpegning af politiske repræsentanter til vandoplandsstyregrupper

09.00.06-A06-1-12

Resume

Vejle Kommune er omfattet af fem Vandplaner, da kommunen ligger i opland til hhv. Ringkøbing Fjord, Horsens Fjord, Vejle Fjord, Gudenåen og Vadehavet.

Et af virkemidlerne til at opnå god tilstand i kystområderne er etablering af vådområder. Dette gælder for de fire vandoplande Lillebælt, Ringkøbing Fjord, Horsens Fjord og Gudenåen. For hver af de fire vandoplande er der nedsat en politisk styregruppe. Vandoplandsstyregruppen skal dels sikre lokal forankring og dels sikre politisk samarbejde og fremdrift i indsatsen mellem kommunerne.

Til hvert af de fire oplande skal udpeges politisk repræsentation.

Forvaltningen anbefaler, at der udpeges en politisk repræsentant samt en suppleant til de fire vandoplandsstyregrupper.

Sagsfremstilling

Forvaltningen har siden 2010 arbejdet med realisering af vådområdeprojekter som følge af Vand- og Naturplanerne. I de vandoplande, hvor der skal etableres vådområder, skal de involverede kommuner etablere tværkommunale VandOplandsStyregrupper (VOS). Det er sket i de fire vandoplande Lillebælt, Ringkøbing Fjord, Horsens Fjord, samt Gudenåen. I de vandoplande, hvor der udelukkende skal etableres ådalsprojekter til fjernelse af fosfor, skal der ikke her og nu etableres vandoplandsstyregrupper. Dette gælder bl.a. Vadehavet.

KL's anbefalinger

Kommunernes Landsforening har den 11.02.10 anbefalet, at VOS etableres på politisk niveau for at sikre en klar politisk forankring. KL har beskrevet VOS således:

- Medlemmer: Gruppen består af en repræsentant fra det relevante politiske udvalg i hver af de involverede kommuner - evt. med en suppleant for hvert medlem aht. kontinuiteten
- Formål: Gruppen sikrer politisk samarbejde og fremdrift i indsatsen og tager de nødvendige tværkommunale beslutninger
- Mødefrekvens: Gruppen mødes efter behov.

Ud over de politiske VOS'ere forventer KL, at der nedsættes projektgrupper på chefniveau, samt arbejdsgrupper på teknikerniveau.

Kommissorier

I Lillebælt og Ringkøbing Fjord oplandet er der udarbejdet kommissorium for samarbejdet.

Af kommissorium for Lillebælt fremgår bl.a.:

- Formålet er at etablere et samarbejdsforum for kommunerne i Hovedoplandet Lillebælt/Jylland, så der tværkommunalt og helhedsorienteret følges op på intentionerne og aftalerne i Grøn Vækst om etablering af vådområder og fosfor-ådale med henblik på beskyttelse af overfladevand, grundvand og internationale naturbeskyttelsesområder. Konkret er formålet i første fase at identificere egnede projektområder og udarbejde en samlet plan for indsatsen i vandoplandet.
- VOS-gruppen træffer så vidt muligt sine beslutninger i enighed, og der udarbejdes som udgangspunkt en samlet vandoplandsplan der er enighed om.

Af kommissorium for Ringkøbing Fjord oplandet fremgår bl.a.:

- Vandoplandsstyregruppen prioriterer projektforslag ud fra udredninger udarbejdet af sekretariat/teknikergruppe.
- For hvert projekt vandoplandsstyregruppen prioriterer udpeges en ansvarlig kommune. Sekretariatet bistår den ansvarlige kommune i ansøgning om statslig bevilling til forarbejde samt ansøgning om bevilling til realisering af projekter.
- Vandoplandsstyregruppen indrapporterer status for fremdriften i vandoplandet til den nationale styregruppe to gange årligt.
- Formandskab varetages af Ringkøbing-Skjern Kommune og sekretariat etableres i Ringkøbing-Skjern Kommune.

Politisk repræsentation

Af de fire vandoplande, hvor Vejle Kommune kan deltage i VOS, vil langt den største indsats ligge i Lillebælt og Ringkøbing Fjord oplandet. Det er muligt for enkelte kommuner at undlade at deltage i VOS, f.eks. hvis der ikke skal gennemføres projekter i kommunen, og hvis der i de enkelte VOS er enighed herom. Da kommunens andel i Horsens Fjord (mindre end 5 %) og Gudenåens opland (2 %) er meget lille, og indsatsen dermed må forventes at blive af mindre

betydning, anbefaler forvaltningen af hensyn til arbejdsbyrden, at de politiske repræsentanter, der udpeges til Lillebælt og Ringkøbing Fjord, også repræsenterer Vejle Kommune i VOS til Horsens Fjord og Gudenåen.

Forvaltningens vurdering

På konkret forespørgsel fra forvaltningen har KL oplyst, at VOS ikke kræver godkendelse i henhold til den kommunale styrelseslov § 60, idet kommunerne ikke afgiver kompetence til VOS. Det er den enkelte kommune, der skal ansøge om midler til projekter, og det er den enkelte kommune, der meddeler de nødvendige tilladelser til projekter. KL oplyser endvidere, at der ikke ydes vederlag til VOS repræsentanterne af de midler, som er til rådighed for gennemførelse af projekterne.

Forvaltningen anbefaler, at der udpeges en politisk repræsentant og en suppleant til de fire vandoplandsstyregrupper.

Sagens videre forløb

Sagen skal behandles af byrådet.

Historik

Teknik- og Miljødirektøren indstiller, 24. februar 2014, pkt. 17:

at udvalget udpeger en politisk repræsentant samt en suppleant til Vandoplandsstyregrupperne for henholdsvis Lillebælt, Ringkøbing Fjord, Horsens Fjord og Gudenåen, til byrådets godkendelse.

Natur- og Miljøudvalget, 24. februar 2014, pkt. 17:

Udvalget indstiller Peter Borup Sørensen (Ringkøbing) og Lars Schmidt (Lillebælt)

Administrativ tilføjelse:

Der har sneget sig en fejl ind i protokollen fra Natur- og Miljøudvalget, 24. februar 2014. Den korrekte protokollering er: Udvalget indstiller Peter Borup Sørensen (Ringkøbing og Gudenåen) og Lars Schmidt (Lillebælt og Horsens) og de fungerer som suppleanter for hinanden.

Beslutning

Natur- og Miljøudvalgets indstilling, jf. den administrative tilføjelse, blev godkendt.

Punkt 50: Udpegning af repræsentant til Brugerråd for statsskovdistrikter

00.01.00-A15-1-10

Resume

Der skal udpeges medlem til brugerråd for henholdsvis Trekantsområdet Statsskovdistrikt og Statsskovdistrikt Midtjylland for byrådsperioden 2014-2017.

Sagsfremstilling

Siden 1996 har der været tilknyttet et brugerråd til alle Naturstyrelsens distrikter. Vejle Kommune kan deltage med fast repræsentation i to brugerråd. Medlemmer kan have faste suppleanter. I foregående byrådsperiode har Søren Peschardt været udpeget som medlem til brugerråd Trekantsområdets statsskovdistrikt og Lars Kromann-Larsen som medlem til brugerråd Statsskovdistrikt Midtjylland.

Sagens videre forløb
Sagen skal behandles af byrådet.

Historik

Teknik- og Miljødirektøren indstiller, 24. februar 2014, pkt. 18:
at der udpeges repræsentanter til de to brugerråd til byrådets godkendelse

Natur- og Miljøudvalget, 24. februar 2014, pkt. 18:
Udvalget indstiller Søren Peschardt (Trekantområdet) og Niels Clemmensen (Midtjylland)

Beslutning

Godkendt.

Punkt 51: Skolebestyrelsesvalg på folkeskoler i Vejle Kommune

17.01.01-A30-1-14

Resume

Vedtagelsen af den nye folkeskolelov og den følgende skolebestyrelsesbekendtgørelse, (BEK nr. 28 af 14/01/2014), medfører, at de forestående skolebestyrelsesvalg i 2014, skal gennemføres på et ændret grundlag end det tidligere gældende.

Den nye bekendtgørelse tydeliggør ambitionen om større kommunalt – og lokalt råderum, samt ønsket om regelforenklings.

Den nye bekendtgørelse medfører, at Byrådet skal fastlægge rammer for gennemførelse af skolebestyrelsesvalgene i foråret 2014. I den tidligere bekendtgørelse var stort set alle rammer for skolebestyrelsesvalgene, centralt fastlagt i selve bekendtgørelsen.

Den endelige vedtagelse sker efter indhentet udtalelse fra skolebestyrelserne.

Sagsfremstilling

Reglerne for valg til skolebestyrelse fastsættes i et bilag til vedtægten for styrelsen af kommunens skolevæsen. Reglerne skal blandt andet vedrøre:

- 1) hvem der har ansvaret for gennemførelsen af valget
- 2) valgtidspunkt
- 3) afstemning herunder muligheden for elektronisk afstemning
- 4) muligheden for fredsvalg
- 5) opgørelse af valget
- 6) klager over valget
- 7) skolebestyrelsens konstituering og tiltræden
- 8) suppleringsvalg
- 9) bekendtgørelsen af valgets resultater.

Alle ovennævnte forhold er beskrevet i den valgforordning der medgår som bilag til dette dagsordenspunkt, herunder den konkrete tidsplan for gennemførelsen af skolebestyrelsesvalgene. Valgforordningen vil efterfølgende være et bilag til styrelsesvedtægten for Vejle Kommunes skolevæsen.

Valgforordningen vedrører alle de forhold som er nødvendige for valgets gennemførelse, og skal blandt andet virke som grundlag for valgbestyrelsernes funktion og for Børn – og Ungeforvaltningens koordination.

Bestemmelser vedr. valget, valgbarhed og valgperiode m.m., er fortsat fastlagt i selve bekendtgørelsen.

Skolebestyrelserne opfordres til, at anvende muligheden for udvidelse af skolebestyrelserne ved repræsentation af lokale foreninger eller erhvervsliv med op til to repræsentanter. Valgperioden for disse fastsættes til 2 år.

Høring

Valgforordningen har været i høring hos skolebestyrelserne, der er modtaget 4 høringssvar. Høringssvarende giver kun anledning til redaktionelle ændringer i valgforordningen.

Sagens videre forløb

Sagen skal behandles af Byrådet.

Historik

Børne- og ungedirektøren indstiller, 27. februar 2014, pkt. 22:

at skolebestyrelsesvalgene koordineres af Børne- og Ungeforvaltningen,

at skolebestyrelsesvalgene gennemføres som fremlagt i den udarbejdede tidsplan,

at skolebestyrelsesvalgene gennemføres jf. valgforordningen,

at de nuværende skolebestyrelser beslutter for den enkelte skole, om foreninger og virksomheder skal tildeles plads i

skolebestyrelserne i forbindelse med de forestående skolebestyrelsesvalg i foråret 2014,

at valgperioden for repræsentanter fra foreninger og erhvervsliv fastsættes til 2 år, og

at skolens samlede ledelse kan deltage i skolebestyrelsen uden stemmeret.

Børne- og Familieudvalget, 27. februar 2014, pkt. 22:

Anbefales.

Kommunaldirektøren indstiller,

at valgforordningen vedtages i den foreliggende form, med de redaktionelle ændringer som er foretaget jvf. de indhentedede udtalelser fra skolebestyrelserne.

Beslutning

Godkendt.

Bilag

Valgforordning. Skolebestyrelsesvalg på folkeskoler i Vejle Kommune 2014. 2.

Høringssvar vedr valgforordning samlet.

Punkt 52: Samarbejdsaftale 2014 mellem Vejle Kommune og uddannelsesinstitutionerne i Vejle

54.00.00-A00-1-14

Resume

Uddannelsesrådet ønsker ligesom i 2012 og 2013 at indgå en kontrakt for samarbejdet i 2014, og har udarbejdet forslag til en samarbejdsaftale for 2014 mellem Vejle Kommune og uddannelsesinstitutionerne i Vejle.

Samarbejdsaftalen er en aftaleform, hvor kommune og uddannelsesinstitutionerne forpligter sig til at intensivere det i forvejen gode samarbejde og udvikle Vejle som uddannelses by. Aftalen behandles af Økonomiudvalget og Byrådet.

Sagsfremstilling

Byrådet vedtog i november 2009 en uddannelsesstrategi for samarbejdet mellem ungdoms- og videregående uddannelser, erhverv og Vejle Kommune. Strategien retter sig mod viden, vækst og velfærd gennem udviklingen af Vejle som et attraktivt sted at uddanne sig.

Uddannelsesstrategien er grundlaget for arbejdet i Uddannelsesrådet, der er sammensat af rektorer og direktører fra ungdoms- og videregående uddannelser i kommunen samt repræsentanter fra kommunens direktion med kommunaldirektøren som formand for Rådet.

Samarbejdet mellem kommunen og uddannelsesinstitutionerne er i årenes løb blevet tættere og endnu mere forpligtende. I 2012 og 2013 har kommunen og uddannelsesinstitutionerne indgået egentlige samarbejdsaftaler, som er blevet tiltrådt af Økonomiudvalget og Byrådet.

Forslaget til den vedlagte samarbejdsaftale for 2014 er udarbejdet af Uddannelsesrådet, hvor de deltagende institutioner fremgår af forsiden på aftalen. Aftalen bygger på uddannelsesstrategiens indsatsområder, og omfatter dels de løbende samarbejdsrelationer mellem kommunen og uddannelsesinstitutionerne og dels nye aktiviteter til udvikling og gennemførelse i 2014.

Sagens videre forløb

Sagen skal behandles af Økonomiudvalget og Byrådet.

Historik

Kommunaldirektøren indstiller, 17. marts 2014, pkt. 46:
at forslaget til samarbejdsaftale med uddannelsesinstitutionerne tiltrædes.

Økonomiudvalget, 17. marts 2014, pkt. 46:

Anbefales.

Birgitte Vind og Martin Sikær var fraværende.

Beslutning

Godkendt.

Bilag

Udkast til samarbejdsaftale 2014

Punkt 53: Overblik over implementering og foreløbige erfaringer med frikommuneforsøg

00.30.04-P05-2-14

Resume

Vejle Kommune har været frikommune siden 1.1. 2012, og har markeret sig som en af de mest aktive frikommuner. Denne sag giver et overblik over, hvor mange forsøg, der er ansøgt, godkendt og igangsat, og hvad forventningerne til forsøgene er.

Sagsfremstilling

Baggrund for sag

Vejle Kommune har i perioden 2011-2013 markeret sig som en af de mest aktive frikommuner, når det gælder ansøgninger om frikommuneforsøg. I alt 82 ansøgninger er det blevet til, med 57 godkendte forsøg til følge. Heraf er 31 på dette tidspunkt igangsat, mens yderligere en række forsøg forventes igangsat indenfor de kommende måneder. På baggrund af denne store mængde af forsøg stillede forligspartierne bag Budget 2014-2017 som en opgave for direktionen, at forsøgene kontinuerligt skal evalueres. Dette vil ske med opfølgende evalueringer i foråret 2014 (denne sag) og igen i foråret 2015, rettet mod de relevante fagudvalg og byrådet. Slutevalueringer af forsøgene vil følge efter årsskiftet 2015/16, hvor frikommuneprojektet afsluttes. Disse vil blive behandlet politisk i Vejle Kommune, men skal også sendes til de relevante fagministerier til brug for Folketingets videre arbejde.

Denne sag præsenterer således et samlet overblik over, hvad status er på forsøgenes implementering, hvad forventningerne til forsøget er, og hvad de foreløbige erfaringer er. Overblikket er baseret på et spørgeskema, der er udsendt til de forsøgsansvarlige for kommunens godkendte frikommuneforsøg. Det er altså en evaluering baseret på medarbejdernes vurderinger, hvor de endelige evalueringer naturligvis også vil fokusere på borgernes og virksomhedernes oplevelse. Spørgeskemaet danner et overblik over implementering af forsøgene og de foreløbige og forventede resultater af forsøgene. Udover dette spørgeskemabaserede overblik, er fagudvalgene blevet orienteret om status på de forsøg, der vedrører det enkelte udvalg (også vedlagt som bilag).

Status på implementering

Der er modtaget svar fra tovholderne på 54 af de godkendte forsøg. Tabellen nedenfor giver et overblik over, hvor langt man er kommet med at sætte forsøgene i gang fordelt på udvalgsområder:

Udvalg	Er igangsat	Igangsættes inden 30/6	Igangsættes efter 30/6	Mangler endelig godkendelse	Politisk besluttet ikke at gennemføre	Status uafklaret
AU	13	2			7	1
BFU	7		1	2		
KIU						1
NMU	1			1		
SFU	2					
SU	1					
TU	1			4		
VU	1	1		1		
ØU	5	1				

Samlet set er status for alle 54 forsøg således:

- 31 forsøg er igangsat (se vedlagt vedtægt med beskrivelse af aktive forsøg)
- 5 forsøg igangsættes senere på året
- 8 forsøg mangler endelig konkret godkendelse, hvoraf 6 kopiforsøg godkendt af byrådet i december formodentligt snart kan sættes i gang. De sidste 2 forsøg, der mangler endelig godkendelse, er indtil videre bremset af lovtekniske

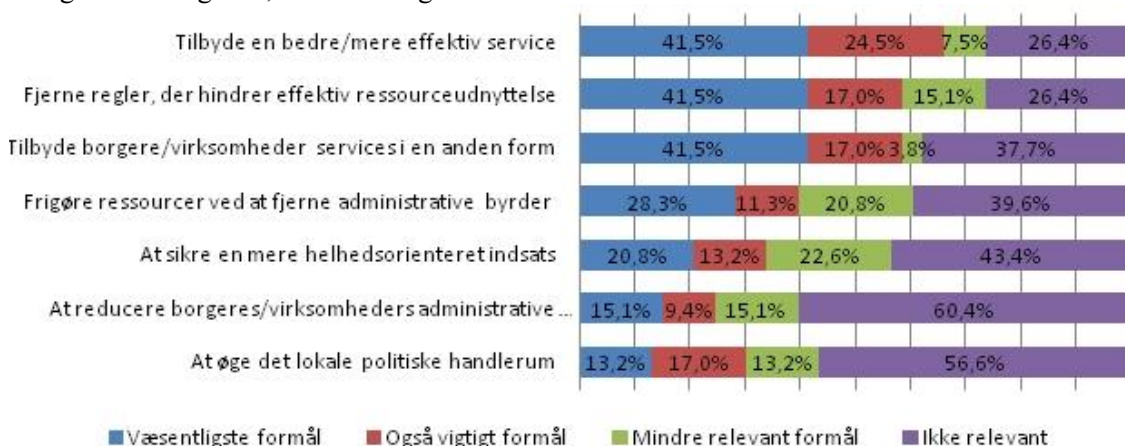
problemer, som de relevante ministerier arbejder på at løse.

- 7 godkendte forsøg på beskæftigelsesområdet har AU besluttet ikke at gennemføre.
- 2 forsøg er uafklarede i forhold til, om de er egnede til at blive gennemført. Her drejer det sig om de vilkår og betingelser, der er knyttet til godkendelsen.

Ud fra besvarelserne på spørgeskemaet ventes altså mindst 42 forsøg igangsat inden udgangen af 2014.

Forventninger til resultater

Spørgeskemaet har endvidere bedt de adspurgte medarbejdere om at placere det enkelte forsøg indenfor en række tværgående kategorier, som vist i figuren nedenfor.

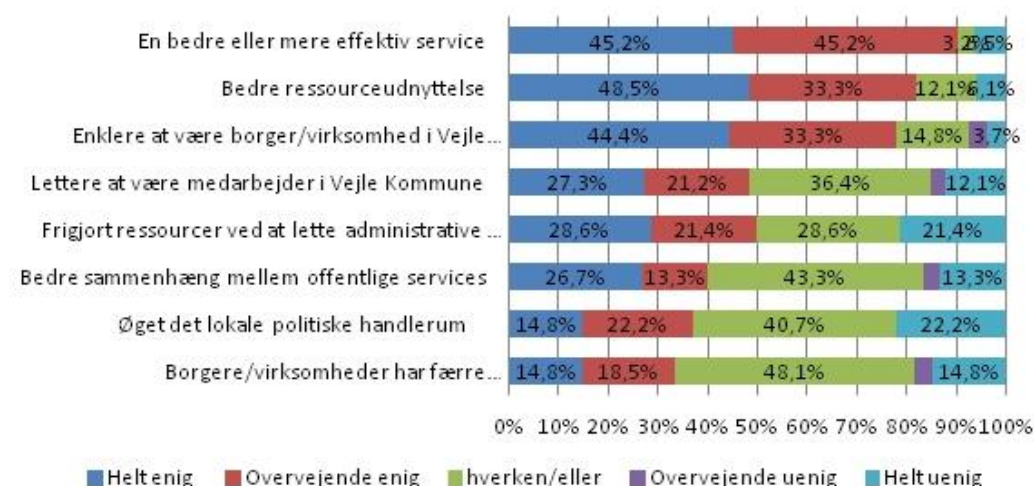


Det er både de formål, som er angivet i forsøgsansøgningerne og andre, mere uformelle forventninger. Figuren viser, at et væsentligt fokuspunkt for forsøgene er effektivitet gennem bedre interne sagsgange og organiseringer. Forsøgene handler om:

- At blive i stand til at levere en mere effektiv service til brugerne,
- At fjerne regler, der hindrer en effektiv organisering og serviceleverance, samt
- At frigøre ressourcer til fx øget borgerkontakt.

Foreløbige erfaringer

De forsøgsansvarlige er endvidere blevet spurgt til, hvad de foreløbige erfaringer med forsøget er, og hvad deres vurderinger af de hidtidige resultater med forsøget er. Det er altså en pejling af, hvordan de, der til daglig arbejder med forsøgene, vurderer at forsøget skrider frem. Her er der en del, der endnu ikke har erfaringer, fordi deres forsøg ikke er igangsat på svartidspunktet – der ses bort fra besvarelserne fra disse forsøg. Figuren nedenfor viser de foreløbige erfaringer.



Figuren viser, at forvaltningernes foreløbige erfaringer med de igangsatte forsøg er forholdsvis positive: Langt de fleste tovholdere er helt eller overvejende enige i, at deres forsøg betyder en bedre eller mere effektiv service, at forsøget betyder en bedre ressourceudnyttelse og at forsøget gør det lettere at være borger eller virksomhed i Vejle Kommune. Her er den positive svar andel på 80-90 %.

For ca. hvert andet forsøg gælder det, at den forsøgsansvarlige mener, at forsøget frigør ressourcer, der kan bruges til fx øget borgerkontakt, og at forsøget gør det lettere at være medarbejder i Vejle Kommune.

Sammenhæng mellem forventninger og erfaringer: Lever forsøgene op til forventningerne?

Et 3. fokusområde er, hvordan forsøgenes resultater vurderes set i forhold til de forventninger, der er til det enkelte forsøg. Tabellen nedenfor viser en sammenstilling af forventede resultater og foreløbige resultater. Tabellen viser derfor fx kun de

foreløbige erfaringer om frigjorte ressourcer for de forsøg, der faktisk havde til formål at frigøre ressourcer. På den måde kan tabellen siges at vise en foreløbig, oplevet målopfyldelse på de 7 tværgående formål, som er vist i figurerne ovenfor.

"Væsentligt" eller "også vigtig" forventning til forsøg	Andel "helt enig" eller "overvejende enig" i positiv erfaring	Antal forsøg
At fjerne regler, der hindrer os i at bruge vores ressourcer effektivt	100 %	23
At tilbyde borgere/virksomheder en fagligt set bedre eller mere effektiv service	91,3 %	28
At frigøre ressourcer til fx øget borgerkontakt ved at fjerne unødvendige administrative byrder	85,7 %	14
At lette borgere/virksomheder for administrative byrder	72,7 %	11
At sikre en bedre sammenhæng og mere helhedsorienteret indsats mellem de offentlige indsatser	71,4 %	14
At øge det lokale politiske handlerum ved at fjerne statslige krav	50 %	14

Tabellen viser, at tovholderne har ganske positive vurderinger af forsøgenes succes. For samtlige 23 forsøg, hvor tovholderne har angivet "fjerne regler, der hindrer effektiv ressourceudnyttelse" som "den væsentligste" eller "også vigtige" målsætning, vurderer tovholderne faktisk på nuværende tidspunkt, at denne forventning indfries. Også langt de fleste forsøg, der skulle sikre bedre eller mere effektive services, vurderes af de administrative tovholdere foreløbigt succesfulde, ligesom der er en positive erfaringer i de fleste forsøg, der frigøre ressourcer, lette borgere/virksomheder for administrative byrder eller skabe en større helhed mellem de offentlige indsatser. Samlet set må det vurderes, at de foreløbige erfaringer med de igangsatte forsøg er ganske positive.

Det skal dog påpeges, at implementeringen af de mange forsøg også indebærer en række problemer, der ikke er indfanget af denne overordnede evaluering. Det gælder f.eks. de forsøg på beskæftigelsesområdet, der er præget af kontanthjælpsreformens nye proceskrav til visse grupper af ledige. Ligeledes er der en række forsøg, hvor igangsætningen er blevet forsinket eller forsøget er blevet begrænset, fordi forvaltningen har afventet den endelige godkendelse af forsøg i ministerier og styrelser.

Historik

Kommunaldirektøren indstiller, 17. marts 2014, pkt. 48:
- at orienteringen tages til efterretning

Økonomiudvalget, 17. marts 2014, pkt. 48:
Taget til efterretning.
Birgitte Vind og Martin Sikær var fraværende.

Beslutning

Taget til efterretning.

Bilag

Vedtægt for frikommuneforsøg, februar 2014

Bilag 2 Alle skemaer i samlet PDF

Punkt 54: Overførsel af drifts- og anlægsmidler fra 2013 til 2014

00.01.00-S00-1-14

Resume

Princippet for overførsel af mer- og mindreforbrug mellem budgetår fremgår af Vejle Kommunes økonomistyringsprincipper. Med udgangspunkt heri har udvalgene anmodet om overførsel af drifts- og anlægsmidler fra 2013 til 2014.

Der søges om overførsel af midler fra 2013 til 2014 vedr. drift, anlæg og finansiering på i alt 166,5 mio. kr.

Sagsfremstilling

Denne sag omhandler overførsel af drift og anlægsmidler fra 2013 til 2014 for samtlige udvalgsområder. Udvalgenes overførselsanmodninger tager udgangspunkt i de politisk vedtagne principper for overførsel mellem budgetår. Sagen er udarbejdet på baggrund af udvalgenes overførselsanmodninger. Økonomiudvalget behandler overførselssagen vedr. eget budgetområde d.d. jf. anden sag på dagsordenen.

Regler for overførselsadgang

De gældende regler er beskrevet nedenfor.

Serviceudgifter

Pengepose

Der er overførselsadgang for max. 2 pct. opsparing (beregnes som 2 pct. af den enkelte pengeposes nettobudget).

Merforbrug overføres fuldt ud uden nogen procentgrænse.

Jf. Byrådet 6.6.2013, pkt. 109 er der på Børne- og Familieudvalgets område givet en etårig dispensation fra 2 pct. reglen vedr. overførsel af de tilbageholdte lønmidler som følge af konflikten på skoleområdet samt 1 mio. kr. til øgede transportudgifter.

Udenfor pengepose

Der er overførselsadgang for mer- eller mindreforbrug udenfor pengeposen for flg. konti:

- Projekter med ekstern finansiering (andre myndigheder)
- Lønpuljer
- Omstillingspuljer
- Konti, hvor der i budgetbemærkningerne særskilt er givet adgang til overførsel
- De politiske udvalgs konti vedr. møder, rejser og repræsentation
- Takstfinansieret betaling fra andre kommuner på Voksenområdet

Aktivitetsbestemt medfinansiering

Aktivitetsbestemt medfinansiering indgår i serviceudgifterne, men håndteres i overførselssagen på samme vis som overførselsudgifter. Dvs. der som udgangspunkt ikke er overførselsadgang af mer-/mindreforbrug vedr. aktivitetsbestemt medfinansiering, der indgår i Sundheds- og Forebyggelsesudvalgets serviceudgifter.

Overførselsudgifter

Der er ikke overførselsadgang for mer- eller mindreforbrug vedr. overførselsudgifter.

Det brugerfinansierede område

Det brugerfinansierede område er omfattet af overførselsadgang for mer- eller mindreforbrug, idet de særlige regler for "hvile-i-sig-selv-princippet" skal iagttages.

Anlæg (rådighedsbeløb)

Når der er afsat rådighedsbeløb til et anlægsprojekt i budgettet, er der overførselsadgang for mindre- eller merforbrug i forhold til rådighedsbeløbet.

Overførsel af driftsmidler fra 2013 til 2014

Vedr. serviceudgifter

På baggrund af de gældende regler for overførsel anmoder udvalgene om overførsel af i alt 86,6 mio. kr. vedr. serviceudgifter. Heraf vedrører 45,7 mio. kr. pengeposer og 40,9 mio. kr. øvrige konti udenfor pengeposer jf. gældende regler samt den ekstraordinære overførsel vedr. skoleområdet. Fordelingen af overførsler pr. fagudvalg fremgår af opgørelsen i bilaget (opgørelse i hovedtal). Specifikation af de enkelte fagudvalgs anmodninger om overførsler fremgår af udvalgenes overførselssager.

Vedr. brugerfinansierede område og overførselsudgifter

På det brugerfinansierede område søges ikke om overførsel af driftsmidler.

Vedr. overførselsudgifter er der som udgangspunkt ingen overførselsadgang. Børne- og Familieudvalget søger om overførsel af 6,5 mio. kr. vedr. Sprogcentret, hvor der er ekstern finansiering, som skal anvendes til det konkrete formål.

Overførsel af anlægsmidler fra 2013 til 2014

Vedr. anlæg søges overført rådighedsbeløb på netto 106,6 mio. kr. Heraf vedrører 30,5 mio. kr. det brugerfinansierede område. Fordelingen af overførsler pr. fagudvalg fremgår af opgørelsen i bilaget (opgørelse i hovedtal). Specifikation af

de enkelte udvalgs overførsler vedr. anlæg fremgår af de bagvedliggende opgørelser for hvert udvalgsområde. Der søges om ændring af anlægsbevilling for enkelte anlægsprojekter jf. bilag. Dette er bl.a. en konsekvens af flytning mellem projekter, hvor der tidligere er meddelt anlægsbevilling. Ændring af anlægsbevillinger udgør netto i alt 0,077 mio. kr.

Overførsel vedr. lånoptagelse m.v. fra 2013 til 2014

Der søges overført lånoptagelse på -35,9 mio. kr. i indtægt og beboerindskud på -0,802 mio. kr. i indtægt. Beløbene overføres som følge af overførsel af rådighedsbeløb vedr. ældre- og plejeboliger, hvor der er budgetlagt med 88 eller 91% lånoptagelse og 2% beboerindskud.

Vedr. indskud i Landsbyggefonden søges restbudgettet i 2013 på 3,5 mio. kr. overført til 2014.

Samlet overførsel fra 2013 til 2014

Overførslerne vedr. drift, anlæg og finansiering udgør netto i alt 166,5 mio. kr.

Bilaget indeholder en samlet opgørelse i hovedtal med overførslerne opdelt på drift, anlæg og finansiering samt specifikation pr. udvalgsområde vedr. anlæg.

OVERFØRSEL I ALT	Overførselsbeløb
Nettodrift	93.075
Nettoanlæg	106.583
Konto 7/8	-33.201
Overførsel 2013/2014 i alt	166.457

Økonomi

De bevillingsmæssige konsekvenser af de beskrevne overførsler fremgår af nedenstående bevillingsskema.

Bevillingsmæssige konsekvenser vedr. overførsler 2013/2014				
Tillægsbev. drift/anlæg/finans. (i 1.000 kr.)	Budgetår	Konsekvenser i overslagsår		
Udvalg Bevillingsområde	2014	2015	2016	2017 og varigt
Tillægsbevilling:				
Drift				
jf. bilag Serviceudgifter - pengeposer	44.367		1.300	
jf. bilag Serviceudgifter - udenfor pengeposer	40.891			
jf. bilag Overførselsudgifter	6.517			
Anlæg				
jf. bilag Anlæg, udgifter	259.911			
jf. bilag Anlæg, indtægter	-153.328			
Konto 7 og 8				
ØU Beboerindskud - kto. 8	-802			
ØU Indskud i Landsbyggefonden - kto. 824	3.507			
ØU Låneoptagelse - kto. 870	-35.906			
Nulstilling af pulje/lån				
ØU Drift: Pulje til imødegåelse af overførsler mellem år, nulstilles	-20.000			
ØU Modpost, låneoptagelse - kto. 870	20.000			
Tillægsbevilling netto i alt	165.157	0	1.300	0
Kassen (- = forbrug)	-165.157	0	-1.300	0

Ny/ændring af Anlægsbevilling (i 1.000 kr.)			
Udvalg	Stednr	Projekt	Indtægt
			Udgift
		jf. bilag diverse projekter	463
			-386
		Ændring af anlægsbevillinger i alt	463
			-386

Opsummering af de bevillingsmæssige konsekvenser

Sagen medfører, at der overføres netto 166,457 mio. kr. fra 2013, heraf 165,157 mio. kr. til 2014 og 1,3 mio. kr. til 2016. Overførslen til 2016 vedrører pulje til ekstraordinær indsats i socialt udsatte områder, hvor den 3-årige periode er tidsmæssigt forskudt. Overførslerne medfører en tillægsbevilling i 2014, der finansieres af kassen under henvisning til

mindreforbruget i 2013. Der foretages en ændring af anlægsbevillinger med netto 0,077 mio. kr. vedr. overførte anlægsprojekter jf. bilag til sagen. Den budgetlagte pulje til imødegåelse af overførsler og tilsvarende modpost på lån nulstilles.

Sagens videre forløb

Sagen skal behandles af Byrådet.

Historik

Kommunaldirektøren indstiller, 17. marts 2014, pkt. 51:

at overførslerne fra 2013 til 2014/2016 vedr. drift, anlæg og finansiering på netto 166,5 mio. kr. godkendes jf. bevillingsskema under afsnittet økonomi,

at ændring af anlægsbevillinger med netto 0,077 mio. kr. godkendes jf. specifikation i bilag.

Økonomiudvalget, 17. marts 2014, pkt. 51:

Anbefales.

Birgitte Vind og Martin Sikær var fraværende.

Beslutning

Godkendt.

Bilag

Opgørelse i hovedtal_ovførsler2013_2014

Specifikation af overførsler vedr. anlæg

Ændring af anlægsbevilling_overf2013_14

Punkt 55: Partnerskabsaftale med Dansk Byggeri og Syddansk Erhvervsskole.

15.20.00-P20-5-11

Resume

Siden 1. april 2012 har Vejle kommune været partner i en Partnerskabsaftale med Dansk Byggeri og Syddansk Erhvervsskole (SDE). Aftalen er tidsbegrænset og udløber den 31. marts 2014. Dansk Byggeri og SDE ønsker at forlænge aftalen med fastholdelsen af de overordnede målsætninger og med fastsættelse af nye målsætninger på nogle af aftalens indsatsområder.

I den fornyede aftale lægges der op til, at aftalen bliver permanent med et opsigelsesvarsel på 3 måneder for alle tre parter.

Sagsfremstilling

Vejle Kommune har siden 1. april 2012 indgået i et partnerskab med Dansk Byggeri og Syddansk Erhvervsskole. Aftalen skal bidrage til, at flere unge fra Vejle kommune finder praktikplads efter påbegyndt uddannelse inden for byggefagene. Derudover ønsker parterne at bidrage til, at byggebranchen også i fremtiden har kvalificeret arbejdskraft.

Dansk Byggeri og Syddansk Erhvervsskole ønsker at forlænge aftalen fra 1. april 2014 med fastholdelsen af de overordnede målsætninger og med fastsættelse af nye målsætninger på nogle af aftalens indsatsområder.

I den fornyede aftale lægges der op til, at aftalen bliver permanent, men med et opsigelsesvarsel på 3 måneder for alle tre parter.

Partnerskabsaftalens formål

Det overordnede formål med aftalen er:

- At sikre byggebranchen den tilstrækkelige kvalificerede arbejdskraft nu og i årene fremover.
- At sikre, at unge med interesse og evner for en uddannelse inden for byggebranchen får mulighed for at gennemføre det ønskede uddannelsesforløb.
- At minimere frafaldet på ungdomsuddannelserne.
- At øge indsatsen for at flere ledige kan finde beskæftigelse inden for branchen – det gælder såvel faglærte som ufaglærte. I den forbindelse skal ufaglærte vejledes om og opfordres til at påbegynde en uddannelse.
- At styrke den generelle information til Folkeskolens elever om branchens uddannelses- og jobmuligheder – herunder også at øge fokus på de mere håndværksmæssige fagområder.

Partnerskabsaftalens indhold.

Der er beskrevet 5 indsatsområder i aftalen med hovedvægten på fremskaffelse af flere praktikpladser for unge, der er i gang med en erhvervsuddannelse. For hvert indsatsområde er der i Partnerskabsaftalen beskrevet en målsætning, som parterne forpligter sig til at arbejde for at opfylde.

De fem indsatsområder omfatter:

1. Praktikpladser til unge, der har gennemført et grundforløb på bygge- og anlægsområdet.
2. Intensiveret indsats i forhold til at minimere frafaldet blandt de unge, der har påbegyndt en ungdomsuddannelse inden for bygge og anlæg.
3. Information til og rekruttering af unge i Folkeskolen i forhold til uddannelses- og jobmuligheder i byggebranchen.
4. Ledige faglærte inden for byggebranchen.
5. Efteruddannelse og jobrotationsprojekter.

Partnerskabsaftalens organisering.

For Vejle kommunes vedkommende er ansvaret for opgaven omkring partnerskabsaftalen placeret inden for Arbejdsmarkedsområdet i Jobcentret. Derudover er såvel Ungdommens Uddannelsesvejledning som folkeskoleområdet i Uddannelse og Læring repræsenteret i den nedsatte arbejdsgruppe, der står for det løbende arbejde i forhold til initiativer til indfrielse af de aftalte målsætninger.

Arbejdsgruppen mødes 4 gange årligt, men de enkelte medlemmer i Arbejdsgruppen holder derudover kontakt med hinanden i forhold til opfølgning på igangværende aktiviteter.

Arbejdsgruppen refererer til en administrativt bemandet styregruppe med repræsentation af de tre parter. Styregruppen har ansvaret for opfølgning på partnerskabsaftalens formål, indsatser og målsætninger, godkendelse af evt. justeringer eller

tilføjelser til aftalen, samt godkendelse af formidlingstiltag i forhold til selve aftalen.

Hidtidige erfaringer med partnerskabsaftalen.

Dansk Byggeri har registreret, at der blandt deres medlemsvirksomheder i Vejle kommune blev indgået 82 praktikpladsaftaler i perioden 1. april 2011 til 1. april 2012 på bygge- og anlægsområdet. Ud af de ca. 90 medlemsvirksomheder i Vejle kommune er der kun ganske få, som ikke har ansat lærlinge.

I perioden med partnerskabsaftale dvs. perioden fra 1. april 2012 til 29. april 2013 blev der indgået 101 praktikpladsaftaler. En fremgang på 19 pladser – svarende til 23 %.

SDE har opgjort, at de i 2013 i forhold til 2012 har en stigning på 13 % i indgåede uddannelsesaftaler. Dette tal dækker dog også over andre områder end bygge- og anlæg.

Frafaldsproblematikken på erhvervsuddannelserne vil fortsat være et stort fokusområde. Trods en række tiltag ligger frafaldet på uddannelserne gennemsnitligt fortsat på over 20 %.

Jobcentrets udplacering af mentorer på udvalgte fagområder har dog haft en positiv effekt. På autoområdet var frafaldet i 2011 på 25 %, i 2012 på 12 % og i 2013 på 4,8 %. Denne kraftige reduktion i frafaldet kan i høj grad forklares med indsatsen fra Jobcentrets mentor, der netop har været tilknyttet denne branche på SDE.

For øvrige erfaringer henvises til den vedlagte evalueringsrapport.

Historik

Økonomi- og Arbejdsmarkedsdirektøren indstiller, 27. februar 2014, pkt. 16:

at arbejdsmarkedsudvalget anbefaler, at Byrådet forlænger partnerskabsaftalen med Dansk Byggeri og Syddansk Erhvervsskole med virkning fra d. 1. april 2014.

Arbejdsmarkedsudvalget, 27. februar 2014, pkt. 16:

Anbefales

Økonomiudvalget, 17. marts 2014, pkt. 52:

Anbefales.

Birgitte Vind og Martin Sikær var fraværende.

Beslutning

Godkendt.

Bilag

Partnerskabsaftale -april 2014-2.docx

Partnerskabsaftale - evalueringsrapport

Punkt 56: Besvarelse af revisionsberetning vedr. den løbende revision 2013

00.32.10-K07-2-13

Resume

BDO Kommunernes Revision har i henhold til revisionskontrakten og Styrelseslovens § 42, stk. 3 foretaget løbende revision i regnskabsåret 2013. Revisionen har i den forbindelse fremsendt beretning om den udførte revision. Denne beretning er sendt til alle byrådsmedlemmer i mail af 9. januar 2014 og er vedhæftet her som bilag. Det bemærkes at revisionen ikke har givet anledning til forbehold.

Revisionens bemærkning fremgår af beretningens side 366. Økonomi og Arbejdsmarkedsforvaltningen har udarbejdet vedlagte svar på revisionsbemærkningen.

Sagsfremstilling

BDO Kommunernes Revision har i henhold til revisionskontrakten og Styrelseslovens § 42, stk. 3 foretaget løbende revision i regnskabsåret 2013. Revisionen har i den forbindelse fremsendt beretning om den udførte revision. Denne beretning er sendt til alle byrådsmedlemmer i mail af 9. januar 2014 og er vedhæftet her som bilag. Det bemærkes at revisionen ikke har givet anledning til forbehold.

Revisionen har omfattet følgende områder:

- kasse- og regnskabsregulativet / principper for økonomistyring
- bilagsbehandling, funktionsadskillelse og interne kontroller
- beholdningseftersyn og gennemgang af udvalgte balanceposter
- decentrale besøg
- løn og personale
- forvaltningsrevision - tilsyn med tilskud
- revision af sociale områder med statsrefusion

Revisionens bemærkning fremgår af beretningens side 366 som følger:

”Interne kontroller – decentrale bogføringssteder (jf. afsnit 3.4)

Vi har ved uanmeldte besøg hos udvalgte decentrale bogføringssteder konstateret manglende overholdelse af dele af kommunens interne regler. Eksempelvis er der konstateret mangler vedrørende udarbejdelse af beskrivelse af økonomisk tilsyn iht. bilag 24 til ”Økonomistyring i Vejle Kommune”, i forhold til håndtering af beboermidler samt vedrørende anvisning.

Vi er bekendt med, at forretningsgangene hos decentrale bogføringssteder følges op med løbende stikprøvevise tilsynsbesøg fra centralt hold. Vi anbefaler, at de nævnte forhold fortsat sikres afhjulpnet ved kontrol og vejledning samt, at den interne kontrol gennemføres i overensstemmelse med sædvanlig praksis.”

Økonomi og Arbejdsmarkedsforvaltningen har udarbejdet vedlagte svar på revisionsbemærkningen.

Sagens videre forløb

Sagen skal behandles i Byrådet.

Historik

Kommunaldirektøren indstiller, 17. marts 2014, pkt. 53:
at revisionsberetning nr. 16 vedr. den løbende revision 2013 godkendes

Økonomiudvalget, 17. marts 2014, pkt. 53:

Anbefales.

Birgitte Vind og Martin Sikær var fraværende.

Beslutning

Godkendt.

Bilag

Beretning nr 16 lb 2013

Besvarelse af revisionsberetning nr 16

Punkt 57: Valgfag i Folkeskolen i forbindelse med ny Folkeskolelov.

17.00.00-A00-1-14

Resume

I forbindelse med folkeskolereformen og den endelige vedtagelse af folkeskoleloven (L51 § 9 stk. 6), kan Byrådet foretage konkrete beslutninger vedr. udmøntningen af valgfag på folkeskoler i Vejle kommune. Valgfagene skal nu tilbydes fra 7. årgang til og med 9. årgang. Den nye folkeskolelov indeholder, som den foregående, en række fag og emneområder indenfor hvilke skolerne skal tilbyde valgfag. Byrådet kan ved deres beslutning, tilføje fag og emneområder til de i loven nævnte fag og emneområder.

Sagsfremstilling

For at give skolerne de bedste betingelser for forsat udvikling og hensigtsmæssig anvendelse af de ressourcer der vedrører valgfag, finder forvaltningen det nødvendigt, at skolerne får et råderum indenfor hvilke de kan beslutte hvilke fag og emneområder de konkret ønsker at tilbyde. Folkeskoleloven (L51) opstiller nedenstående i forhold til valgfag og emneområder:

»Ud over den undervisning, som skal tilbydes efter §§ 5, 7 og 7 a, kan der tilbydes eleverne på 7.-9. klassetrin undervisning i følgende fag og emner som valgfag:

- 1) Tysk.
- 2) Fransk.
- 3) Spansk.
- 4) Medier.
- 5) Billedkunst.
- 6) Fotolære.
- 7) Filmkundskab.
- 8) Drama.
- 9) Musik.
- 10) Håndværk og design.
- 11) Madkundskab.
- 12) Almindelige indvandrersprog.
- 13) Arbejdskendskab.

Stk. 2. Valgfag udbydes som 1-årige forløb, bortset fra håndværk og design samt madkundskab, der udbydes som 2-årige forløb, og tysk og fransk, der udbydes som 3-årige forløb. Kommunen kan vælge at udbyde de valgfag, der efter 1. pkt. udbydes som 1- eller 2-årige forløb som forløb på op til 3 år.«

Udover de ovennævnte fag og emner ønsker forvaltningen, at skolerne selv kan tilbyde valgfag og emner der ikke fremgår af folkeskoleloven (L51). Hvis skolerne ønsker at tilbyde valgfag og emner der ikke er nævnt i folkeskoleloven (L51), skal dette gøres for at bidrage til de 3 overordnede mål i folkeskolereformen som er:

- Folkeskolen skal udfordre alle elever, så de bliver så dygtige, de kan
- Folkeskolen skal mindske betydningen af social baggrund i forhold til faglige resultater
- Tilliden til og trivsel i folkeskolen skal styrkes blandt andet gennem respekt for professionel viden og praksis.

Sagens videre forløb

Sagen skal behandles af Byrådet.

Historik

Børne- og ungedirektøren indstiller, 27. februar 2014, pkt. 21:

at folkeskolerne i Vejle kommune med udgangspunkt i de tre overordnede mål for folkeskolereformen kan tilbyde valgfag og emner, der ikke fremgår af lovteksten.

Børne- og Familieudvalget, 27. februar 2014, pkt. 21:

Anbefales.

Økonomiudvalget, 17. marts 2014, pkt. 54:

Anbefales.

Birgitte Vind og Martin Sikær var fraværende.

Beslutning

Godkendt.

Punkt 58: Togbane til Billund

08.00.00-P05-1-13

Resume

Trafikstyrelsen anmoder i skrivelse af 11. marts 2014 om Vejle Byråds bemærkninger til Trafikstyrelsens notat af 11. marts 2014 om lokale holdninger til banebetjening af Billund.

Sagsfremstilling

Af Togfondaftalen af 14. januar 2014 fremgår følgende:

”Banebetjening af Billund

Parterne er enige om, at der etableres en baneforbindelse mellem Vejle og Billund.

En banebetjening af Billund vil bidrage til et generelt løft af den kollektive trafik i Midt- og Østjylland og skabe sammenhæng mellem landsdelstrafikken og de prioriterede byer i timemodellen, herunder bl.a. Vejle og Herning og Billund. Der afsættes 750 mio. kr. til projektet. Banen får stationer ved Billund Lufthavn og nær Legoland.

Transportministeriet vil på baggrund af drøftelser med de lokale parter komme med et oplæg om alternative linieføringer, herunder letbane. Aftaleparterne vil drøfte oplægget i april 2014, herunder økonomi.”

Trafikstyrelsen har efter drøftelser med de lokale parter fremsendt notat af 11. marts 2014 om lokale holdninger til banebetjening af Billund (bilag 1).

I notatet henviser Trafikstyrelsen til afholdte møder med lokale parter, herunder borgmestrene i Billund og Vejle, Billund Lufthavn samt region Syddanmark. Trafikstyrelsen anmoder om Vejle Byråds holdning til Trafikstyrelsens indstilling til Transportministeriet:

”Trafikstyrelsen indstiller til Transportministeren, at det tages til efterretning, at Billund Kommune, Billund Lufthavn, Region Syddanmark og Vejle Kommune ønsker en jernbane mellem Jelling og Billund ... Trafikstyrelsen indstiller desuden, at det som led i VVM-analysen bliver undersøgt, hvordan kapacitetsforholdene i Grejsdalen kan forbedres.”

Til Vejle Byråds behandling af svar herpå, foreligger følgende bilag:

- Trafikstyrelsens notat af 11. marts 2014 (bilag 1)
- Togfondaftalen af 14. januar 2014 (bilag 2)
- Forundersøgelse af banebetjening af Billund Lufthavn juni 2012 (bilag 3)
- Trafikstyrelsens redegørelse af september 2013 om højhastighed og elektrificering på den danske jernbane (bilag 4)
- Udkast til lovforslag om moderne jernbane og ændring af lov om jernbane af 25. januar 2014 (bilag 5)
- Vejle Kommunes høringssvar om lovforslaget af 19. februar 2014 (bilag 6)
- Trafikstyrelsens notat om banebetjening af Billund af 19. februar 2014 (bilag 7)
- Analyse vedrørende letbane/jernbane til Billund af 11. marts 2014 (bilag 8)

Det tilkendegives i Vejle Kommunes høringssvar af 19. februar 2014 at Vejle Kommune er imod anlæg af en ny bro over fjorden samt at Vejle Kommune ønsker, at staten fortsætter arbejdet med at Billund Lufthavn får banebetjening fra Vejle. Vedrørende spørgsmålet om evt. valg mellem letbane og jernbane på strækning Vejle-Billund kan anføres følgende (jfr. bilag 8):

Fælles for de to løsninger er

- En rejsetid mellem Vejle og Billund på 25-29 minutter
- Skift via perron mellem tog fra timemodellen til Billundforbindelse ved både letbane- og jernbaneløsning
- Vækst i passagerpotentiale, herunder turisme, ved baneløsning samt besparelser på busdriften

Fordele ved en jernbaneløsning med stop i Vejle og Jelling:

- Mulighed for tilslutning til regionale og nationale banenet ved omstigning
- Fremtidig mulighed for udvidelse mod Herning eller Aarhus
- Mulighed for forøget turismestrøm til Jelling

Fordele ved en letbaneløsning mellem Vejle og Billund:

- Mulighed for tilslutning til regionale, nationale og lokale rutenet
- Mulighed for øget passagergrundlag og vækst gennem byudvikling og turisme (ekstra stop f.eks. – Campus – Bredsten – Vandel – Lalandia)
- Miljøvenlig i lokalområdet og reducerer ikke banekapacitet mellem Vejle og Herning

Trafikstyrelsen oplyser i notat af 19. februar 2014 (bilag 7) følgende nøgletal:

Jernbane via Jelling:

- Anlæg og drift finansieres af staten
- Anlægsoverslag 0,75 mia.kr., passagertal ca. 1 mio./år, drift -52 mio. kr./år

Letbane:

- Anlægsomkostninger deles mellem stat, region og kommuner. Drift finansieres lokalt.
- Anlægsoverslag 1,29 mia.kr., passagertal ca. 1,2 mio./år, drift -40 mio. kr./år

Af analysen vedrørende letbane/jernbane (bilag 8) fremgår, at letbanestop ved Campus, Bredsten og Vandel udover ovenstående vil kunne give ca. 230.000 ekstra passagerer om året. Hertil kommer værdi af øget bosætning, grundværdier m.v. Skøn over samlet værdi af letbaneløsningen fremgår af bilag 8.

Udover ovenstående skal oplyses, at

- Hedensted kommune i deres høringssvar af 7. februar 2014 anfører, at man ikke er positiv over for en jernbanebro over Vejle Fjord, og i givet fald foreslår en linieføring langs E45 ved DTC og Vejlefjordbroen.
- Billund Lufthavn og Billund Kommune anbefaler en jernbaneløsning

Samlet vurdering:

Vejle Kommune har stor bosætningsmæssig og erhvervspolitisk interesse i en baneforbindelse til Billund samt en sammenhængende trafikstruktur i Østjylland. Vejle Kommune har stor interesse i at fastholde status som førende jernbaneknudepunkt og status som superlyntogsstation.

Bosætningsmæssigt vil Vejle Kommune have mest gavn af en letbane, der muliggør nye boligområder samt øger antallet af passagerer i offentlig transport.

Økonomisk er anlæg og drift af letbanen dyrere end jernbaneløsningen, hvorfor principperne for kommunens medfinansiering er afgørende. Trafikstyrelsen henviser til principperne for finansiering af letbanen i Aarhus og Odense. Under forudsætning af finansiering efter disse principper er det ikke økonomisk realistisk for Vejle Kommune at vælge letbanen.

Det foreslås derfor at svare Trafikstyrelsen, at Vejle Kommune peger på jernbanebetjening af Billund Lufthavn, fra Vejle via Jelling.

Der er i processen rejst spørgsmålstejn ved kapaciteten på Vejle Banegård, samt realismen i den tætte togtrafik gennem Grejsdalen. Det foreslås i den forbindelse derfor at tilføje, at Vejle kommune ønsker

- opgradering i Grejsdalen fra Vejle til Jelling
- andel i P-hus puljen afsat til pendlerparkering
- yderligere analyser af kapaciteten på Vejle Banegård

Historik

Kommunaldirektøren indstiller, 17. marts 2014, pkt. 56:

at Vejle Byråd peger på jernbanebetjening af Billund Lufthavn, fra Vejle via Jelling, med de nævnte tilføjelser om opgradering i Grejsdalen, andel i P-hus puljen samt ønske om yderligere analyser af kapaciteten på Vejle Banegård, at Vejle Byråd i øvrigt tager Trafikstyrelsens indstilling til Transportministeren til efterretning

Økonomiudvalget, 17. marts 2014, pkt. 56:

Anbefales af et flertal i Økonomiudvalget.

Dan Arnløv Jørgensen og Holger Gorm Petersen tog forbehold for deres stillingtagen til Byrådets behandling af sagen. Birgitte Vind og Martin Sikær var fraværende.

Beslutning

Anbefalingen fra Økonomiudvalget blev godkendt med den tilføjelse, at Vejle Kommune ønsker:

- opgradering i Grejsdalen fra Vejle til Jelling
- andel i P-hus puljen afsat til pendlerparkering
- yderligere analyser af kapaciteten på Vejle Banegård og Jelling Station

Imod stemte Peter G. Harboe med begrundelsen, at såvel en letbane som en togbane er samfundsøkonomiske uholdbare løsninger.

Bilag

Banebetjening af Billund_Trafikstyrelsens præsentation_190214

Notat_Analyse_af_baneforbindelse_mellem_Vejle_og_Billund_Rambøll

Vejle Kommunes høringssvar til Transportministeriet om lovforslag af 19. februar

høringsversion udkast lovforslag om en moderne jernbane og ændring af lov om jernbane 25. januar 2014

Trafikstyrelsens redegørelse om højhastighed og elektrificering september 2013

Forundersøgelse banebetjening af Billund juni 2012

Togfondaftalen af 14. januar 2014

Trafikstyrelsens indstillingsnotat til udsendelse 110314

Punkt 59: Åbne postlister

85.02.15-P08-2-14

Resume

På byrådsmøde den 26. februar 2014 foreslog SF's byrådsgruppe, at der fra 1. juli 2014 indføres åbne postlister. Det blev besluttet, at problemstillingen ved åbne postlister afdækkes og forelægges Byrådet på næste møde.

Der er pt. ikke pligt til for kommuner at føre en åben postliste. Der føres pt. ikke en postliste for hele Vejle Kommune under ét. Indførelsen af en åben postliste vil medføre tilkøb til eksisterende IT-systemer samt administrativt merarbejde.

Sagsfremstilling

Lovgrundlag

Der henvises til Offentlighedsloven, der trådte i kraft den 1. januar 2014. Kapitel 3 omhandler bl.a. åbne postlister.

Lovteksten fremgår af bilag 1.

Omfang af åbne postlister

En åben postliste indeholder journaliserede dokumenter. Dokumentbegrebet er teknologineutralt og omfatter e-mails, telefax og elektroniske dokumenter, der journaliseres i myndighedens journalsystem. Interne mails er undtaget.

Den del af forvaltningen, der servicerer det politiske niveau (Byråd og udvalg) er omfattet. Enheder så som daginstitutioner, plejehjem, skoler, bosteder efter sociallovgivningen, der beskæftiger sig med driftsopgaver, er ikke omfattet.

Det estimeres, at en åben postliste for Vejle Kommune med ind- og udgående post dagligt vil indeholde i alt ca. 400 emner.

Indhold af åbne postlister

Persondatalovens §§ 6-8, straffelovens § 152, forvaltningslovens § 27 samt offentlighedslovens bestemmelser om aktindsigt regulerer indholdet af åbne postlister.

En sammenfatning vedr. indhold af åbne postlister ses i bilag 2.

Ressourceforbrug til etablering og drift af åbne postlister

Et tilkøb til eksisterende IT-systemer vil være en forudsætning for dannelse og publicering af åbne postlister, da de eksisterende systemer ikke indeholder den nødvendige funktionalitet.

En postliste dannes på baggrund af den journalisering, den enkelte sagsbehandler i forvaltningerne foretager.

Journaliseringen skal omfatte dato for modtagelse eller afsendelse, navn på eller karakteren af modtager/afsender, kort angivelse af dokumentets indhold, og journalnummer eller anden form for identifikation.

Med henblik på at kvalitetssikre postlisten og dermed minimere risikoen for publicering af følsomme data kan der indføres en central kontrol af postlisterne inden publicering.

Åbne postlister kan indeholde indgående post, udgående post eller begge typer. Det vurderes ikke relevant at føre en postliste alene med udgående post, hvorfor den model ikke er medtaget i nedenstående opstilling.

Økonomi

I nedenstående opstilling vises fire modeller for åbne postlister. Opstillingen viser omkostningsniveauet for hver model i perioden 1.7.2014 til og med 2016 for hhv. tilkøb til IT-systemer og estimeret merarbejde.

Model 1	2014	2015	2016
Tilkøb af IT	80.000		
Indgående postliste	100.000	200.000	200.000
Model 2	2014	2015	2016
Tilkøb af IT	80.000		
Indgående postliste	100.000	200.000	200.000
Central kontrol inden publicering	25.000	50.000	50.000
Model 3	2014	2015	2016

Tilkøb af IT	80.000		
Indgående postliste	100.000	200.000	200.000
Udgående postliste	100.000	200.000	200.000
Model 4	2014	2015	2016
Tilkøb af IT	80.000		
Indgående postliste	100.000	200.000	200.000
Udgående postliste	100.000	200.000	200.000
Central kontrol inden publicering	50.000	100.000	100.000

Tidsmæssigt forløb

Ovenstående tager udgangspunkt i, at åbne postlister indføres pr. 1.7.2014.

Såfremt det besluttet at indføre åbne postlister, anbefales det, at den valgte model tidsbegrænses til og med 2016, da ordningen i Vejle Kommune så vil udløbe parallelt med den forsøgsordning, som Økonomi- og Indenrigsministeren kan iværksætte, jfr. "Notat om postlisteforsøg vedr. kommuner og regioner" af 14.11.2013 fra Økonomi- og Indenrigsministeriet.

Kommunaldirektøren indstiller,

at sagen forelægges til politisk drøftelse.

Beslutning

Lone Myrhøj havde på vegne af SF's byrådsgruppe fremsat følgende forslag til beslutning;

"at der, som forsøgsordning indtil udgangen af 2016, indføres åbne postlister i Vejle Kommune fra 1. juli 2014 at der senest september 2016 tages stilling til en permanent løsning med postlister at der anvendes model 4"

For beslutningsforslaget stemte 14 medlemmer: Lone Myrhøj, Morten Kristensen, Søren Peschardt, Leif Skov, Christa Laursen, Dan Skjerning, Peter Borup Sørensen, Martin Jensen, Birgitte Vind, Martin Sikær, Azra Hasanbegovic, Lasse Egelund, Torben Elsig-Pedersen og Peter G. Harboe.

Imod stemte 17 medlemmer.

Beslutningsforslaget er hermed forkastet.

Sagen blev drøftet forud for afstemningen.

Bilag

Bilag 1- Offentlighedsloven - lov nr 606 af 12-06-2013

Bilag 2 - sammenfatning af lovgrundlag

Punkt 60: Forslag til lokalplan nr. 1176, Boligområde ved Ågade og Elbækvej i Børkop og tillæg nr. 9 til Vejle Kommuneplan 2013-2025

01.02.05-P16-17-13

Resume

Teknisk Udvalg igangsatte den 26.11.2013 udarbejdelsen af lokalplan 1176.

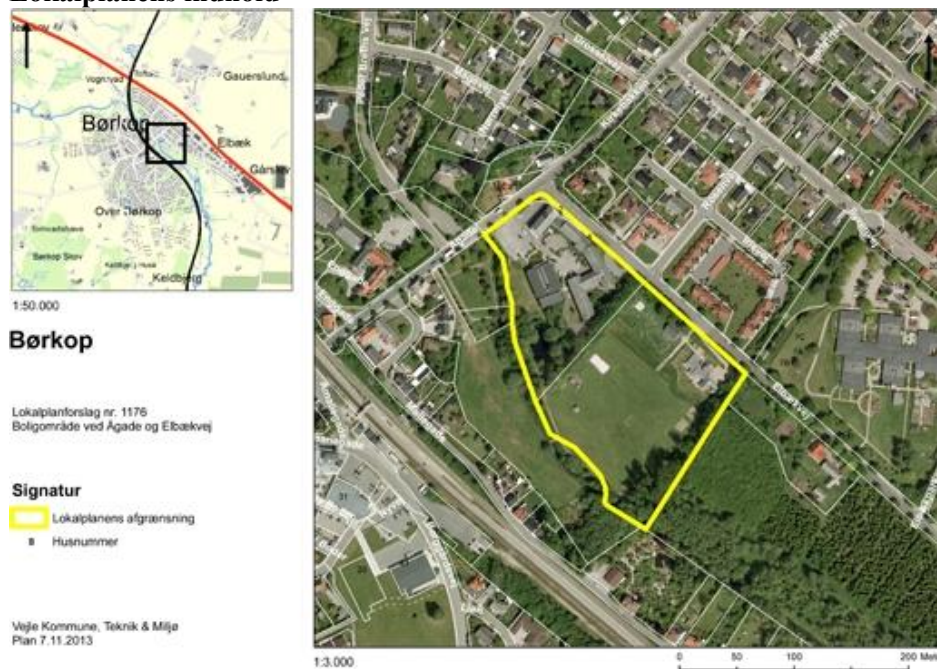
Vejle kommune har udarbejdet lokalplan, kommuneplantillæg og screening for miljøvurdering, der giver mulighed for ombygning af det gamle Børkop rådhus til 18 etageboliger, og ændre anvendelsen af den gamle rådhusal til et aktivitetshus for fitness, dans, foredrag mm. Nabomatriklen matr. nr. 1m Gauerslund By, Gauerslund ønskes omdannet til et tæt/lav boligområde med mulighed for 18 tæt/lave boliger. Alternativt kan området udstykkes til åben/lav boliger. Desuden ønsker Vejle Kommune at udvide biblioteket med et kulturhus i tilknytning til biblioteket.

Sagsfremstilling

Planens historik

Teknisk Udvalg besluttede på mødet den 26.11.2013 i sag nr. 166, at igangsætte udarbejdelsen af lokalplan nr. 1176 og tillæg nr. 9.

Lokalplanens indhold



Området omfatter matr. nr. 1o og 1m Gauerslund By, Gauerslund og har et areal på ca. 33.000 m².

Området ligger centralt i Børkop by og bygningerne på matr. nr. 1o Gauerslund By, Gauerslund er det tidligere Børkop Rådhus. Ved siden af, på matr. nr. 1m Gauerslund By, Gauerslund, ligger et offentligt areal, hvor der i dag ligger en nedlagt institution og klubhus. Syd for det gamle rådhus ligger byens bibliotek.

Det gamle rådhus ønskes af en privat bygherre omdannet til 18 etageboliger eller rækkehuse samt et aktivitetshus til fitness, dans, foredrag mm. Området ved siden af, matr. nr. 1m Gauerslund By, Gauerslund, ønskes udstykket til tæt/lave boliger eller alternativt til parcelhusgrunde.

Desuden ønsker Kulturudvalget at udvide byens bibliotek med et kulturhus i tilknytning til biblioteket.

Lokalplanen vil derfor indeholde 5 delområder:

Delområde 1 vil indeholde bygningen med den gamle byrådssal, som ønskes anvendt til aktivitetshus. Bygningen har ca. 750 etagemeter inklusiv kælder.

Lokalplanen skal samtidig give mulighed for, at bygningen kan omdannes til boliger, såfremt aktivitetshuset ikke bliver en realitet.

I delområde 2, i rådhusets gamle fløje, ønsker bygherren at etablere ca. 17 -18 etageboliger. Flere mellembygninger vil helt eller delvist blive nedrevet, for at opnå 3 separate bygninger. Dog ønskes kælderen bevaret til brug for installationer

og depotrum. Facaden og taget vil i forbindelse med omdannelsen af rådhuset til boliger blive renoveret. Størrelserne på boligerne ligger på mellem 90-110 m².

I delområde 3 på matr. nr. 1m Gauerslund By, Gauerslund, ønsker bygherren at opføre 18 tæt-lav boliger, opdelt i 4 bebyggelser. Rækkehusene ønskes her at få en størrelse på mellem 110 og 140 m². Dog ønskes der mulighed for i lokalplanen, at arealet kan udstykes til åben-lav boliger i tilfælde af, at projektet ændres. Området ønsket bevaret i de 3 niveauer, som terrænet ligger op til i dag, med én vejadgang fra Elbækvej og derfra 2 boligveje ind i området. Grundstørrelserne er på ca. 400 m² inklusiv fælles friareal, som udgør ca. 20 % af det samlede areal i delområde 3. Generelt ønsker bygherren vide rammer for bebyggelsens arkitektur, men der er dog et ønske fra bygherren om, at husene skal fremstå som en kubistisk bebyggelse i henholdsvis 1 og 2 etager med fladt tag.

Delområde 4 skal indeholde biblioteket med mulighed for udvidelse med kulturhus i tilknytning til biblioteket. Projektet skal i offentligt udbud, og derfor ønsker kulturforvaltningen at der også her er vide rammer for byggeri.

Delområde 5 skal indeholde mulighed for etablering af et regnvandsbassin og et opstivningsareal.

Forslag til tillæg nr. 9 til Vejle Kommuneplan 2013-25

Der er udarbejdet et kommuneplantillæg, der indeholder både E.B.45 og 4.O.12, idet anvendelsen i 5.B.45 ikke giver mulighed for blandt andet et aktivitetshus, klinikker og liberale erhverv. 4.O.12 er udlagt til offentlige formål, men skal ændres, så der gives mulighed for boligformål som tæt/lav og åben/lav med en bebyggelsesprocent på henholdsvis 30 for åben/lav og 40 for tæt/lav og med en maksimal bygningshøjde på 8,5 meter. Desuden medtages det grønne område syd for, dels til boligformål og dels til et regnvandsbassin og opstivningsareal for et større opland i Børkop. Rammerne sammenlægges til ét boligområde med mulighed for etageboligbebyggelse, tæt/lav og åben/lav, aktivitetshus, Kulturhus, café/kiosk, liberalt erhverv, klinikker og offentlige og private institutioner.

Forslaget om ændringen af rammen for matr. nr. 1 m Gauerslund By, Gauerslund har været i en 14 dages fordebat fra den 20. januar 2014 til den 31. januar 2014. Til fordebatten er der ikke kommet nogen bemærkninger.

Miljøvurdering

Forslag til lokalplan nr. 1176 og tillæg nr. 9 til Vejle Kommuneplan 2013-2025 er screenet jævnfør miljøvurderingsloven. På baggrund af screeningen er det forvaltningens vurdering, at planerne ikke vil medføre væsentlig påvirkning af miljøet, og der udarbejdes derfor ikke en miljøvurdering.

Overtagelsespligt/ Frafaldserklæring.

Lokalplanområdet ligger i byzone og landzone, men landzonearealet kræver ingen frafaldserklæring, idet arealet er udlagt til offentlige formål i kommuneplanen.

Historik

Teknik- & Miljødirektøren indstiller, 25. februar 2014, pkt. 20:

at udvalget anbefaler overfor byrådet, at forslag til lokalplan nr. 1176 og tillæg nr. 9 til Vejle Kommuneplan 2013-25 vedtages og offentliggøres i 8 uger.

Teknisk Udvalg, 25. februar 2014, pkt. 20:

Anbefalet.

Økonomiudvalget, 17. marts 2014, pkt. 58:

Anbefales.

Birgitte Vind og Martin Sikær var fraværende.

Sagens videre forløb

Sagen skal behandles i Økonomiudvalget og byrådet.

Beslutning

Lone Myrhøj havde på vegne af SF's byrådsgruppe fremsat følgende ændringsforslag:

"at der i delområde 4 skal være en afstand mellem søen og bebyggelse på ikke under 10 meter og Vejle Kommune er indstillet på ikke at give dispensation.

at der forinden senere endelig vedtagelse af lokalplan for området udarbejdes et notat omkring grundejerforening for området."

Der blev foretaget særskilt afstemning af hver enkelt "at" i ændringsforslaget.

For 1. "at" stemte 5 medlemmer: Lone Myrhøj, Morten Kristensen, Lasse Egelund, Lars Aarup og Gerda Hagemann Pedersen.

Imod stemte 26 medlemmer.

1. "at" i ændringsforslaget er hermed forkastet.

For 2. "at" stemte 2 medlemmer: Lone Myrhøj og Morten Kristensen.

Imod stemte 28 medlemmer.

Lasse Egelund undlod at stemme.

2. "at" i ændringsforslaget er hermed forkastet.

Ændringsforslaget er således som helhed forkastet og indstillingen fra Økonomiudvalget godkendt.

Bilag

Lokalplan 1176

Kommuneplantillæg nr. 9

Sreeningsskema

Punkt 61: Byggemodning - Planetbyen II 3. etape, Vejle

13.06.04-P20-19-14

Resume

Økonomiudvalget vedtog på mødet den 13.01.2014 i sag nr. 21, at anmode Teknisk Udvalg, om at igangsætte planlægning af en række byggemodningsområder, og specifikt at igangsætte byggemodningen af 2 områder, hvor der er en godkendt lokalplan, herunder denne byggemodning af 8 parceller i området Planetbyen II, Vejle, samt byggemodning af nye parceller i Troldeparken, Give, som behandles i anden sag.

Hele byggemodningsområdet, Planetbyen II, ligger indenfor lokalplan nr. 1033, indeholder i alt 91 boenheder.

I de første etaper blev der byggemodnet 37 parcelhusgrunde, og med 3. etape tilkommer yderligere 8.

Som grundlag for Økonomiudvalgets beslutning har Teknik & Miljø beregnet udgifterne til byggemodningen.

Der søges om en anlægsbevilling på 2,8 mio. kr.

Sagsfremstilling

Byggemodningen

Området ved Planetbyen II er meget kuperet. Der er en højdeforskel på ca. 6 m mellem den højest beliggende og den lavest beliggende grund.

Der udstykkes i denne etape 8 parceller, til åben-lav bebyggelse. Arealmæssigt forventes grundene at få en størrelse fra ca. 800 m² til ca. 1200 m².

Vejanlæg

Adgang til de 8 nye parceller sker af den eksisterende stamvej, Stenbukken, som forlænges med ca. 60 m. Stamvejen får en samlet bredde på 15 m. Stamvejen består af en kørevej, en fællessti og rabatter. Kørebanen forsynes med asfalt og bliver 7 m bred. Der er en 3 m rabat mellem kørebane og fællessti. Fællesstien forsynes med asfalt og bliver 3 m bred. På ydersiden af kørebanen og fællessti er der grønne rabatter.

Fællesstien forbindes med eksisterende fællessti langs den eksisterende stamvej.

De 8 parceller kommer til at ligge på deres egen boligvej med en længde på ca. 125 m. Boligvejen, Stenbukken, får en samlet bredde på 11 m. Kørebanen forsynes med asfalt og bliver 5,5 m bred. Kørebanen afgrænses i begge sider af en 0,5 m bred chaussésten rende til opsamling af regnvand. I begge vejsider anlægges 3,5 m brede vejrabatter. Rabatterne består af græsareal, solitære træer og parkeringsarealer.

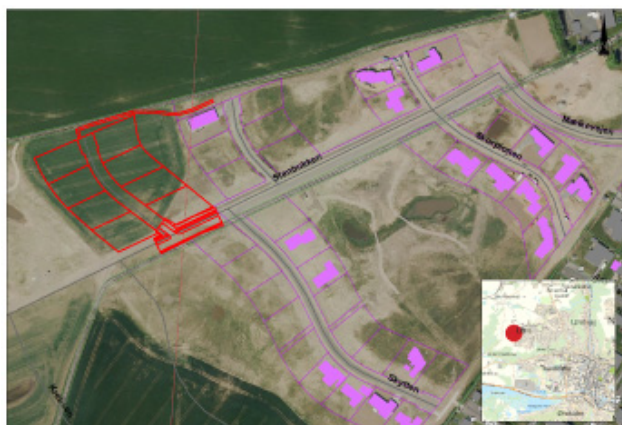
I forbindelse med færdiggørelsesarbejderne etableres et 3 m bredt læhegnsdige mod marken i den nordlige ende.

Fællesområderne mod vest incl. bassiner skal være rekreative områder med mulighed for naturoplevelser.

Fællesområderne færdiggøres i forbindelse med færdiggørelsesarbejderne.

Byggemodningen etableres med forsyningsledninger m.m. til de 8 parceller, samt gadelys. Etapen færdiggøres senere med fællesområder, græsarealer, træer og øvrig beplantning.

Området er beliggende indenfor lokalplan nr. 1033. Projektet udføres i overensstemmelse med principperne i lokalplanen.



Økonomi

Ny/ændring af Anlægsbevilling (i 1.000 kr.)			
Udvalg	Stednr	Projekt	
			Udgift Indtægt
TU	002.xxx	Byggemodning - Planetbyen II 3. etape	2.800
Ændring af anlægsbevillinger i alt			2.800 0

Tillægsbevilling til rådighedsbeløb (i 1.000 kr.)				Budgetår	Konsekvenser i overslagsår		
Udvalg	Stednr	Projekt	udg/indt	2014	2015	2016	2017
Tillægsbevilling:							
TU	002.xxx	Byggemodning - Planetbyen II 3. etape	Udgift	2.400			400
Finansiering:							
TU	002.095	Nye byggemodninger	Udgift	-2.400			
TU	005.051	Færdiggørelse af byggemodninger	Udgift				-400
Tillægsbevilling netto i alt				0	0	0	0
Kassen (- = forbrug)				0	0	0	0

Opsummering af de bevillingsmæssige konsekvenser

Sagen medfører, at der søges anlægsbevilling til en udgift på 2,8 mio. kr. Udgiften er fordelt med et beløb på 2,4 mio. kr. i 2014 til selve byggemodningen, så grundene bliver salgsklare, samt et beløb på 0,4 mio. kr. i 2017 til færdiggørelsesarbejderne. Udgifterne i 2014 finansieres af det afsatte puljebeløb på 21,021 mio. kr. til nye byggemodninger, og udgiften i 2017 finansieres af Pulje til færdiggørelse af byggemodninger.. Der er afledt drift på stamvejen på 5.000,- kr. årligt fra 2015. Udgiften er indeholdt i de samlede driftsudgifter vedr. nye byggemodninger, og indgår i rammesagen for 2015.

Høring

Budget og Finans har ingen bemærkninger af bevillingsmæssig karakter.

Historik

Teknik- & Miljødirektøren indstiller, 25. februar 2014, pkt. 23:

at byggemodningsprojektet godkendes,

at de bevillingsmæssige konsekvenser godkendes jf. bevillingsskema under afsnittet Økonomi, og

at byggemodningen igangsættes.

Teknisk Udvalg, 25. februar 2014, pkt. 23:

Anbefalet.

Administrativ tilføjelse

Før iværksættelsen af 3. etape i Planetbyen II, Vejle er der 6 grunde, der endnu ikke er solgt.

Økonomiudvalget, 17. marts 2014, pkt. 59:

Anbefales.

Birgitte Vind og Martin Sikær var fraværende.

Sagens videre forløb

Sagen skal behandles af Økonomiudvalg og byråd.

Beslutning

Godkendt.

Bilag

tu bilag - stenbukken planetbyen

Punkt 62: Byggemodning - Troldeparken 3. etape, Give

13.06.04-P20-18-14

Resume

Økonomiudvalget vedtog på mødet den 13.01.2014 i sag nr. 21, at anmode Teknisk Udvalg om, at igangsætte planlægning af en række byggemodningsområder, og specifikt at igangsætte byggemodningen af 2 områder, hvor der er en godkendt lokalplan, nærværende byggemodning af 4 parceller i området Troldeparken vest for Hjortsvangen i Give benævnt 3. etape, samt byggemodning af nye parceller i Planetbyen som behandles i anden sag.

Hele byggemodningsområdet, Troldeparken ligger indenfor lokalplan nr. 1024, indeholder i alt 33 boenheder.

I de to første etaper blev der udstykket 24 parcelhusgrunde, og med 3 etape tilkommer yderligere 4.

Som grundlag for Økonomiudvalgets beslutning har Teknik & Miljø beregnet udgifterne til byggemodningen.

Der søges om anlægsbevilling på 1,3 mio. kr.

Sagsfremstilling

Byggemodningen

Området ved Troldeparken er meget kuperet, med en højdeforskel på ca. 8 m mellem den højest beliggende og den lavest beliggende grund.

Der udstykkes i denne etape 4 parceller, til åben-lav bebyggelse. Arealmæssigt forventes grundene at få en størrelse på minimum 1.000 m².

Vejanlæg

Adgang til de 4 nye parceller sker af den eksisterende stamvej, Troldeparken, som forlænges med ca. 80 meter. Stamvejen får en samlet bredde på 9 m.

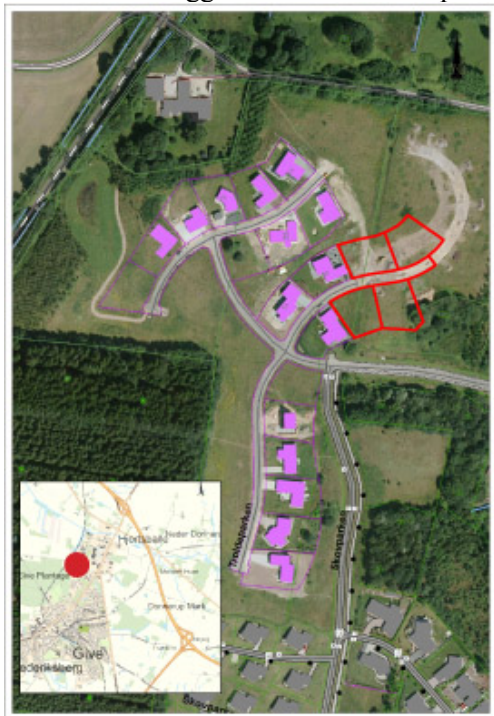
Kørebanen forsynes med asfalt og bliver 6,0 m bred. Kørebane afgrænses i begge sider af betonkantsten, i begge vejsider anlægges 0,75 meter brede græsrabatter, i den ene side suppleret med et 1,5 meter bredt fortov.

Stamvejen er udlagt som private fællesveje iht. lokalplanen.

Det eksisterende fællesområde udbygges langs disse parceller ifm. færdiggørelsesarbejderne.

Byggemodningen etableres med forsyningsledninger m.m. til de 4 parceller, samt gadelys. Etapen færdiggøres senere med fællesområder, græsarealer, træer og øvrige beplantning.

Området er beliggende indenfor lokalplan nr. 1024, og projektet er i overensstemmelse med principperne i lokalplanen.



Økonomi

Ny/ændring af Anlægsbevilling (i 1.000 kr.)			
Udvalg	Stednr	Projekt	
			Udgift
TU	002.xxx	Byggemodning - Troldeparken 3. etape	1.300
Ændring af anlægsbevillinger i alt			1.300
			0

Tillægsbevilling til rådighedsbeløb (i 1.000 kr.)				Budgetår		Konsekvenser i overslagsår	
Udvalg	Stednr	Projekt	udg/indt	2014	2015	2016	2017
Tillægsbevilling:							
TU	002.xxx	Byggemodning - Troldeparken 3. etape	Udgift	1.100			200
Finansiering:							
TU	002.095	Nye byggemodninger	Udgift	-1.100			
TU	005.051	Færdiggørelse af byggemodninger	Udgift				-200
Tillægsbevilling netto i alt				0	0	0	0
Kassen (- = forbrug)				0	0	0	0

Opsummering af de bevillingsmæssige konsekvenser

Sagen medfører, at der søges en anlægsbevilling til en udgift på 1,3 mio. kr. Udgiften er fordelt med et 1,1 mio. kr. i 2014 til selve byggemodningen, så grundene bliver salgsklare, samt et beløb på 0,2 mio. kr. i 2017 til færdiggørelsesarbejder. Udgiften i 2014 finansieres af det afsatte puljebeløb på 21,021 mio. kr. til nye byggemodninger, og udgiften i 2017 finansieres af Pulje til færdiggørelse af byggemodninger.

Idet alle anlæg overdrages til grundejerne er der ingen afledt drift.

Høring

Budget og Finans har ingen bemærkninger af bevillingsmæssig karakter.

Historik

Teknik- & Miljødirektøren indstiller, 25. februar 2014, pkt. 24:

at byggemodningsprojektet godkendes,

at de bevillingsmæssige konsekvenser godkendes jf. bevillingsskema under afsnittet Økonomi, og

at byggemodningen igangsættes.

Teknisk Udvalg, 25. februar 2014, pkt. 24:

Anbefalet.

Økonomiudvalget, 17. marts 2014, pkt. 60:

Anbefales.

Birgitte Vind og Martin Sikær var fraværende.

Sagens videre forløb

Sagen skal behandles af Økonomiudvalget og byråd.

Beslutning

Godkendt.

Bilag

tu bilag- troldeparken, Give

Punkt 63: Anlægsbevilling - Renovering af Tønnesgade, etape 1, Vejle

05.01.08-P20-1-14

Resume

Byrådet vedtog på mødet den 18. december 2013, i sag nr. 217 at igangsætte anlægsprojektet: 'Tønnesgade, gågade renovering'. Der blev givet en anlægsbevilling på 1,071 mio. kr. svarende til det afsatte rådighedsbeløb i 2014.

Der søges om en forhøjelse af anlægsbevillingen på 2,141 mio. kr. og fremrykning af rådighedsbeløbet fra 2015 til 2014. Den anden halvdel frem til Staldgaardsgade er planlagt udført i 2015. For at mindske generne for butikker og borgere, søges om at fremrykke rådighedsbeløbet fra 2015 til 2014, så renoveringen kan færdiggøres i 2014. Fremrykningen kan ske ved omprioritering indenfor udvalgets samlede anlæg.

Projektet skal bl.a. understøtte udviklingen af gågadeområdets nordlige del og skabe mere attraktive adgangsforhold til Marys og Vejle Midtpunkt.

Sagsfremstilling

Som et led i renoveringen af gågaderne i Vejle by renoveres Tønnesgade etape 1 i 2014 og 2015. For at kunne skrive kontrakt med en kommende entreprenør på hele opgaven, er det nødvendigt at få godkendt anlægsbevillingen.

Første del af første etape fra Nørregade og cirka halvvejs mod Staldgaardsgade, er planlagt til at blive udført inden sommerferien af hensyn til butikkernes salg til turister i sommerferien.

Den anden halvdel frem til Staldgaardsgade er planlagt udført i 2015.

For at mindske generne for butikker og borgere søges om at fremrykke rådighedsbeløbet fra 2015 til 2014, så renoveringen kan færdiggøres i 2014.

Fremrykning af rådighedsbeløbet på 2,141 mio. kr. kan ske inden for udvalgets samlede anlægsbudget via puljen til nye byggemodninger, hvor en del af beløbet først skal anvendes i 2015. Beløbet tilbageføres til byggemodning i 2015.





Økonomi

Ny/ændring af Anlægsbevilling (i 1.000 kr.)			
Udvalg	Stednr	Projekt	
			Udgift Indtægt
TU	223.134	Tønnesgade, gågade renovering	2.141
Ændring af anlægsbevillinger i alt			2.141 0

Tillægsbevilling til rådighedsbeløb (i 1.000 kr.)				Budgetår		Konsekvenser i overslagsår	
Udvalg	Stednr	Projekt	udg/indt	2014	2015	2016	2017 og varigt
Tillægsbevilling:							
TU	223.134	Tønnesgade, gågade renovering	Udgift	2.141			
TU	002.095	Pulje til nye byggemodninger	Udgift		2.141		
Finansiering:							
TU	223.134	Tønnesgade, gågade renovering	Udgift		-2.141		
	002.095	Pulje til nye byggemodninger	Udgift	-2.141			
Tillægsbevilling netto i alt				0	0	0	0
Kassen (- = forbrug)				0	0	0	0

Opsummering af de bevillingsmæssige konsekvenser

Sagen medfører, at den eksisterende anlægsbevilling forhøjes med 2,141 mio. kr. til renovering af Tønnesgade. Beløbet finansieres af det afsatte rådighedsbeløb til byggemodning, hvor der er i 2014 er afsat 21,021 mio. kr., idet puljen af planmæssige årsager ikke forventes brugt i 2014, men først i 2015. I 2015 tilbageføres puljen til byggemodning med 2,141 mio. kr. fra renovering af Tønnesgade, hvor der i 2015 er afsat 2,141 mio. kr.

Høring

Budget og Finans har ingen bemærkninger af bevillingsmæssig karakter.

Historik

Teknik- & Miljødirektøren indstiller, 25. februar 2014, pkt. 25:

at de bevillingsmæssige konsekvenser godkendes, jf. bevillingsskema under afsnittet økonomi.

Teknisk Udvalg, 25. februar 2014, pkt. 25:

Anbefalet.

Sagens videre forløb

Sagen skal behandles i Økonomiudvalg og byråd.

Økonomiudvalget, 17. marts 2014, pkt. 61:

Anbefales.

Birgitte Vind og Martin Sikær var fraværende.

Beslutning

Godkendt.

Bilag

Tønnesgade - TU sag 3

Punkt 64: Trafikale stier, cykelstier til udførelse i 2014

05.01.00-P20-4-14

Resume

Teknik & Miljø udarbejdet et forslag til anlæg af cykelstier i 2014.

Lokaliteterne er udpeget med baggrund i den vejledende cykelstiprioritering, der er besluttet på Teknisk Udvalg den 5. februar 2013 - og hvor der er trafikale forhold der taler for projekterne f.eks. en udvikling af trafikmønstre i byen, ændringer i skolestrukturen eller andre trafikale forhold, der nødvendiggør projekterne omprioriteres.

Der er på budgettet for 2014 afsat et rådighedsbeløb på 6,505 mio.kr. til anlæg af cykelstier i kommunen. Heraf har Byrådet den 18. december 2013 bevilget 2,359 mio. kr. til anlæg af cykelsti på Grejsvej. Restbeløbet på 4,146mio.kr. anbefales anvendt til anlæg af cykelstier på Ribevej i Ødsted, Tørskindvej i Ny Nørup og Vestre Engvej i Vejle.

Sagsfremstilling

Der er på budgettet for 2014 afsat et rådighedsbeløb på 6,505 mio. kr. til anlæg af cykelstier i kommunen. Heraf har Byrådet den 18. december 2013 bevilget 2,359 mio. kr. til anlæg af cykelsti på Grejsvej.

Restbeløbet på 4,146 mio. kr. anbefales anvendt til anlæg af cykelstier på de nedennævnte udpegede strækninger. Cykelstierne er udpeget ud fra den vejledende cykelstiprioritering af februar 2013 samt ud fra et trafikalt behov i forhold til by- og trafikudviklingen i kommunen.

De udpegede projekter til prioritering i 2014 fremgår af tabellen nedenfor i anbefalet prioriteret rækkefølge. I bilaget til sagen er der en kort beskrivelse af projekterne. Af hensyn til realiseringen af anlægsprojekterne, er det ikke muligt at etapeopdele projekterne udover det, der er angivet i beskrivelserne i bilaget.

Anlægsprojekt	Overslag mio.kr.	Prioritering (vejledende cykelstiprioritering)
Grejsvej-Keglkærvej, Grejs	2,359	Bevilget i Byrådet 18. december 2013 (nr. 41)
Ribevej, Ødsted	2,700	1 (nr.2)
Vestre Engvej, Vejle	0,546	2 (indgår ikke for 2013)
Tørskindvej, Ny Nørup	0,900	3 (nr. 12)
Rådighedsbeløb	6,505	

I 2014 vil cykelstien langs Grejsdalsvej blive forlænget indenfor det resterende rådighedsbeløb. Med henblik på en færdiggørelse af cykelstien på Grejsdalsvej til Gormsgade, vil Teknik & Miljø søge om tilskud til projektet i Vejdirektoratets Cykelpulje. Såfremt der opnås tilskud, vil Vejle Kommune skulle bidrage med 60% af udgifterne til cykelstien i 2015, men hvis der ikke opnås tilskud vil alle udgifterne til anlægsprojektet skulle afholdes i 2015. Det samlede overslag til færdiggørelse af cykelstien er 4 mio. kr. Cykelstien er på den vejledende cykelstiprioritering som prioritet nr.3.

Udover anførte projekter, har nedenstående projekter været drøftet.

Anlægsprojekt	Overslag mio.kr.	Vejledende cykelstiprioritering
Vejlevej,Riis-Givskud	5,375	5
Vognvadsvej, Børkop	3,500	Indgår ikke i prioritering for 2013
Gårslev- Børkop	6,500	Indgår ikke i prioritering for 2013

Økonomi

Ny/ændring af Anlægsbevilling (i 1.000 kr.)			
Udvalg	Stednr	Projekt	
			Udgift
			Indtægt
TU	222.xxx	Cykelstipuljen 2014	4.146
Ændring af anlægsbevillinger i alt			4.146
			0

Tillægsbevilling til rådighedsbeløb (i 1.000 kr.)				Budgetår		Konsekvenser i overslagsår	
Udvalg	Stednr	Projekt	udg/indt	2014	2015	2016	2017 og varigt
Tillægsbevilling:							
TU	222.xxx	Cykelstipuljen 2014	Udgift	4.146			
Finansiering:							
TU	222.171	Trafikale stier, cykelstier	Udgift	-4.146			
Tillægsbevilling netto i alt				0	0	0	0
Kassen (- = forbrug)				0	0	0	0

Opsummering af de bevillingsmæssige konsekvenser

Sagen medfører, at der søges anlægsbevilling til en udgift på 4,146 mio. kr. til cykelstiprojekter i 2014. Udgiften finansieres af puljen til trafikale stier.

Afledt drift vedr. renhold, slidlag og vintervedligeholdelse udgør samlet 0,4 mio. kr. for projekter finansieret af cykelstipuljen. Udgiften er indarbejdet i budget 2014-2017 og indgår i rammesagen for 2015.

Høring

Budget og Finans har ingen bemærkninger af bevillingsmæssig karakter.

Historik

Teknik- & Miljødirektøren indstiller, 25. februar 2014, pkt. 27:

at Teknisk Udvalg godkender prioriteringen for anlæg af cykelstier til udførelse i 2014.

at de bevillingsmæssige konsekvenser godkendes jvf. bevillingsskema under afsnittet økonomi.

at færdiggørelsen af Grejsdalsvej helt eller delvis finansieres af budgettet for cykelstipuljen i 2015, afhængigt af evt. tilskud fra Vejdirektoratets Cykelpulje.

at de ikke prioriterede projekter for cykelstier indgår i de fremtidige prioriteringer af cykelstier i kommunen.

Teknisk Udvalg, 25. februar 2014, pkt. 27:

Anbefalet.

Økonomiudvalget, 17. marts 2014, pkt. 62:

Anbefales.

Dan Arnløv Jørgensen tog forbehold for sin stillingtagen til Byrådets behandling af sagen.

Birgitte Vind og Martin Sikær var fraværende.

Sagens videre forløb

Sagen skal behandles i Økonomiudvalg og Byråd.

Beslutning

Godkendt.

Bilag

Beskrivelser af cykelstiprojekter i sagen

Punkt 65: Mindre anlægsprojekter til udførelse i 2014 (trafiksikkerhedspuljen)

05.01.00-P20-3-14

Resume

På budgettet for 2014 er der afsat et rådighedsbeløb på 3,362 mio.kr. til mindre anlæg i 2014. På Byrådsmødet den 3. april 2013, besluttede man at overføre midler fra mindre anlæg 2014 til reparation af broer. Ved tilbageførsel af midlerne fra brokontoen, er puljen til mindre anlægsprojekter i 2014 på 6,145 mio.kr.

Der er på tidligere møder i Teknisk Udvalg indstillet en årlig bevilling på 0,300 mio. kr. til dækning af udgifter ved undersøgelser af vejnettet i forbindelse med kørsel med modulvogntog. Og på Byrådsmødet den 22. januar 2014 blev krydsombygningen på Dandyvej ved realisering af lokalplan nr. 165 anbefalet finansieret via mindre anlægsprojekter med 0,425mio. kr. Der er således af puljen disponeret i alt 0,725 mio. kr.

Det resterende beløb på 5,420 mio.kr. anbefales udført på lokaliteter i hele kommunen, hvor der er trafiksikkerhedsmæssige forhold, der taler for projekterne – og hvor udviklingen af trafikmønsteret i byen, ændringer i skolestrukturen eller andre trafikale forhold har nødvendiggjort projekterne.

Sagsfremstilling

Der er på budgettet for 2014 afsat et rådighedsbeløb på 3,362 mio.kr. til mindre anlæg i 2014 - tidligere trafiksikkerhedspulje.

På byrådsmødet den 3. april 2013 besluttede man at overføre midler fra mindre anlæg 2014 til reparation af broer, således kontoen blev forhøjet i 2014. De overførte midler tilbageføres fra brokontoen til mindre anlæg, da udvidelsen af jernbanebroen ved Østerbrogade i Vejle ikke er aktuel på nuværende tidspunkt.

Med tilbageførsel af 2,783 mio.kr. fra brokontoen til mindre anlæg, er der i alt 6,145 mio.kr. til udførelse af mindre anlægsprojekter for i 2014.

Der er på tidligere møder i Teknisk Udvalg indstillet en årlig bevilling på 0,300 mio. kr. til undersøgelser af vejnettet i forbindelse med kørsel med modulvogntog. Og på Byrådsmødet den 22. januar 2014 blev krydsombygningen på Dandyvej ved realisering af lokalplan nr. 165 anbefalet finansieret via mindre anlægsprojekter med 0,425 mio. kr. Der er således af puljen disponeret i alt 0,725mio. kr.

Det resterende beløb på 5,420 mio.kr. anbefales udført på lokaliteter i hele kommunen, hvor der er trafiksikkerhedsmæssige forhold, der taler for projekterne – og hvor udviklingen af trafikmønsteret i byen, ændringer i skolestrukturen eller andre trafikale forhold har nødvendiggjort projekterne.

Listen over ønsker til mindre anlægsprojekter i kommunen indeholder projekter for et langt større beløb end der er til rådighed i budgettet, og der er langt flere anlægsprojekter end de der er udpeget til prioritering i 2014. De mindre anlægsprojekter som ikke prioriteres i 2014 vil indgå i de fremtidige prioriteringer for mindre anlægsprojekter i de kommende år.

De udpegede projekter til prioritering i 2014 fremgår af tabellen nedenfor, og står i anbefalet prioriteret rækkefølge. Ved enkelte af projekterne er der flere løsningsmuligheder, hvilket fremgår af bilaget til sagen. I bilaget er desuden en kort beskrivelse af samtlige anlægsprojekter.

Anlægsprojekt	Overslag mio.kr.	Prioritering
Modulvogntog	0,300	Indstillet af Teknisk Udvalg 11. september 2013
Erhvervsområde Dandyvej/Horsensvej, Vejle	0,425	Indstillet af byrådet 22. januar 2014
Jenumvej, Skibet	0,700	1

Vestre Engvej, Vejle	0,250	2
Vestre Engvej, Vejle	0,554	3
Grundet Bygade, Vejle	0,250	4
Stiforbindelse mellem Borggårdsvej og Pjedstedvej, Børkop	0,463	5
Krydset Kollegievej/Mølvangvej, Jelling	0,100	6
Undersøgelse af skolevej, Andkær	0,100	7
Krydsning af Tykhøjvej, Give	0,700	8
Krydsning af Balle Vestvej, Bredsten	0,050	9
Kildedalen, Thyregod	0,150	10
Boulevarden, Vejle	0,600	11
Krydsning af Grønnedalen, Vejle	0,100	12
Hjelmdrupvej, Egtved	0,300	13
Niels Bohrs Vej, Vejle	0,150	14
Vindinggård Ringvej, Vinding	0,300	15
Skovgade, Jelling	0,228	16
Diagonalvejen, Give	0,425	17
Rådighedsbeløb	6,145	

Udover anførte projekter har nedenstående projekter været drøftet.

Anlægsprojekt	Overslag mio.kr.
Krydset Fårupvej/Bredager, Jelling	2,200
Borggårdsvej, Børkop*	0,825

*Ved denne løsning skal skolebørnene krydse yderligere 3 sideveje på Dagmarsvej, hvor Vej & Park har modtaget flere henvendelser om, at krydsningerne er utrygge på grund af oversigtsforholdene – og senest fra politiet, der også påpeger at oversigtsforholdene er problematiske. Projektet vil derfor kunne medføre et yderligere behov for pålæg af oversigtsservituter på flere ejendomme.

Projektet kan helt udelades ved anlæg af en stiforbindelse mellem Borggårdsvej og Pjedstedvej. En stiforbindelse mellem Borggårdsvej og Pjedstedvej vil kunne anvendes af beboerne i hele området syd for Lilholtvej samt hele kvarteret omkring Borggårdsvej syd for rundkørslen. I stedet kan der med fordel ses på en løsning for en direkte cykelforbindelse fra boligområdet syd for Lilholtvej til byens centrum via Borggårdsvej, der kan tilgodese behovet for en direkte vej til stationen, indkøb og børneinstitution. I løsningen vil det være naturligt, at ønsker om hastighedsdæmpende foranstaltninger på strækningen indgår.

Økonomi

Ny/ændring af Anlægsbevilling (i 1.000 kr.)			
Udvalg	Stednr	Projekt	
			Udgift
			Indtægt
TU	223.264	Mindre Anlæg 2014	6.145
Ændring af anlægsbevillinger i alt			6.145
			0

Tillægsbevilling til rådighedsbeløb (i 1.000 kr.)				Budgetår	Konsekvenser i overslagsår		
Udvalg	Stednr	Projekt	udg/indt	2014	2015	2016	2017 og varigt
Tillægsbevilling:							
TU	223.264	Mindre anlæg 2014	Udgift	2.783			
Finansiering:							
TU	223.052	Pulje til reparation af broer	Udgift	-2.783			
Tillægsbevilling netto i alt				0	0	0	0
Kassen (- = forbrug)				0	0	0	0

Opsummering af de bevillingsmæssige konsekvenser

Sagen medfører, at der søges anlægsbevilling til en udgift på 6,145 mio. kr. til projekter indenfor Mindre Anlæg i 2014. Beløbet finansieres af det til formålet afsatte rådighedsbeløb vedr. Mindre Anlæg og puljen til renovering af broer i 2014, hvor man ikke forventer at bruge hele puljen i 2014.

Afledt drift i 2015 vedr. renhold, slidlag og vintervedligeholdelse udgør 50.000 kr. Udgiften er indarbejdet i budget 2014-2017 og indgår i rammesagen for 2015.

Høring

Budget og Finans har ingen bemærkninger af bevillingsmæssig karakter.

Historik

Teknik- & Miljødirektøren indstiller, 25. februar 2014, pkt. 28:

at Teknisk Udvalg godkender prioriteringen for mindre anlægsprojekter til udførelse i 2014

at de ikke prioriterede anlægsprojekter indgår i de kommende års prioriteringer af mindre anlægsprojekter i kommunen.

at de bevillingsmæssige konsekvenser godkendes jvf. bevillingsskema under afsnittet økonomi.

Teknisk Udvalg, 25. februar 2014, pkt. 28:

Udvalget anbefalede indstillingen, med tilføjelse af følgende 4. at;

at der i budgettet for 2015 afsættes midler til en udvidet Borggårdsvej løsning.

Økonomiudvalget, 17. marts 2014, pkt. 63:

Anbefales.

Birgitte Vind og Martin Sikær var fraværende.

Sagens videre forløb

Sagen skal behandles i Økonomiudvalg og Byråd.

Beslutning

Lone Myrhøj fremsatte følgende ændringsforslag på vegne af SF's byrådsgruppe:

"4. "at" ændres til følgende:

at der i budgettet for 2015 afsættes midler til en udvidet Borggårdsvej løsning fra rundkørslen ved Lilholtvej og ned til stationen i Børkop

at der i november 2014 ansøges om frigivelse af anlægsmidler til projektet med henblik på hurtig opstart."

For ændringsforslaget stemte 2 medlemmer: Lone Myrhøj og Morten Kristensen.

Imod stemte 28 medlemmer.

Lasse Egelund stemte ikke.

Ændringsforslaget er hermed forkastet. Økonomiudvalgets indstilling blev godkendt.

Bilag

Bilag - beskrivelse af mindre anlægsprojekter for 2014

Punkt 66: Domea Vejle - Afd. 86-13, Åbyen - Skema C

03.02.12-P19-5-13

Resume

Domea anmoder om godkendelse af skema C og byggeregnskab med en samlet anskaffelsessum på i alt 100.692.250 kr. Byggeriet omfatter nybyggeri af 60 almene familieboliger og er beliggende Åkæret 1, 7100 Vejle, som en del af De Fem Søstre.

Sagsfremstilling

Byrådet godkendte på møde den 15. december 2010 skema A med en samlet anskaffelsessum på 96.716.000 kr.

Efter afholdt licitation godkendte byrådet på møde den 21. september 2011:

- Skema B med en samlet anskaffelsessum på 98.837.000 kr.
- at påtage sig forpligtigelse til at yde garanti for den del af kreditforeningslånet, som på tidspunktet for lånets optagelse har pantsikkerhed ud over 60 pct. af ejendommens værdi,
- at meddele tilsagn om et kommunelån på 7% af anskaffelsessummen svarende til 6.918.590 kr.,
- en foreløbig årlig boligafgift ekskl. vand, el og varme på ca. 879 kr. pr. m², og
- at der til dækning af kommunens administrationsudgifter opkræves et gebyr på 2,5 promille af anskaffelsessummen

I forhold til skema B er anskaffelsessummen steget med 1.855.250 kr. til 100.692.250 kr. en stigning på ca. 1,9 %.

Merudgifter

Domea oplyser, at stigningen i anskaffelsessummen skyldes merudgifter til indeksregulering af entreprisensummen som følge af fastprisperiodens udløb.

Boligselskabet oplyser, at der endvidere har været uforudsete udgifter til entreprenør, som følge af oprindelig entreprenørs konkurs og ekstra byggelånsrenter, som følge af forsinkelse af samme årsag. Disse udgifter er modsvaret, bl.a. af besparelser på garantiprovision og teknisk rådgivning.

Husleje

Boligudgiften ekskl. forbrugsudgifter og IT, fællesantenne og øvrige udgifter udgør 889 kr./m² pr. år. Forbrugsudgifter og IT, fællesantenne og øvrige udgifter er beregnet til 122 kr./m² pr. år.

De samlede boligudgifter udgør således 1.011 kr./m² pr. år.

Økonomi

Grundkapital

Godkendelse af en anskaffelsessum på 100.692.250 kr. vil betyde en kommunal merudgift til grundkapital. Det kommunale grundkapitallån udgør 7 % af anskaffelsessummen, svarende til 7.048.458 kr.

Merudgiften - udover det allerede udbetalte - udgør ca. 130.000 kr. og finansieres midlertidigt at pulje på landsbyggefonden til P/L stigninger på Finlandsparken, som udgør 247.000 kr.

Kommunegaranti

I forbindelse med byrådets godkendelse af skema B, godkendte byrådet samtidigt, optagelsen af lån på 89.941.000 kr. med kommunegaranti på de sidst prioriterede 60, 39 %.

Til dækning af merudgiften, optages lån på 1.688.960 kr. med krav om 100 % kommunal garanti.

Høring

Budget og Finans har ingen bemærkninger af bevillingsmæssig karakter.

Historik

Teknik- & Miljødirektøren indstiller, 25. februar 2014, pkt. 29:

at udvalget anbefaler byrådet at Skema C med samlet anskaffelsessum på 100.692.250 kr. godkendes

at udvalget anbefaler byrådet at stille en mergaranti på 1.688.960 kr.

at udvalget anbefaler byrådet at yde kommunelån på 7 % af stigningen i anskaffelsessummen svarende til ca. 130.000 kr.

at udvalget godkender en årlig boligafgift ekskl. forbrugsudgifter på ca. 889 kr. pr. m²

Teknisk Udvalg, 25. februar 2014, pkt. 29:

Anbefalet

Økonomiudvalget, 17. marts 2014, pkt. 64:

Anbefales.

Birgitte Vind og Martin Sikær var fraværende.

Sagens videre forløb

Sagen skal behandles af Økonomiudvalget og byråd.

Beslutning

Godkendt.

Punkt 67: Egtved Vandværk - Ansøgning om kommunegaranti for lån

13.02.01-Ø60-1-14

Resume

Egtved Vandværk ansøger om en kommunegaranti på 3.500.000 kr. til optagelse af et anlægslån i Kommunekredit, til opførelse af nyt vandværk og tilhørende vandbehandlingsanlæg.

Sagsfremstilling

Egtved Vandværk søger om en kommunegaranti på 3.500.000 kr. til optagelse af et anlægslån i Kommunekredit, til opførelse af nyt vandværk og tilhørende vandbehandlingsanlæg.

Egtved Vandværk og vandbehandlingsanlæg er fra 1930 med en udvidelse i 1992 og er nu nedslidt efter 42 års brug.

Bestyrelsen har fået udarbejdet en tilstandsrapport hvor rådgiver konkludere, at både anlæg og bygninger er slidt.

Beslutning om at bygge nyt vandværk, blev forelagt generalforsamlingen den 5. marts 2013 og godkendt med 43 stemmer ud af 45 fremmødte.

Egtved Vandværk ønsker gennem en ombygning af værket fortsat, at sikre forsyningssikkerheden med drikkevand for sine 1057 forbrugere.

Egtved Vandværk indgår i Vejle Kommunes Vandforsyningsplan med et selvstændigt forsyningsområde. Vandværket er veldrevet og har en god drikkevandskvalitet. Vejle Kommune har ved sidste tilsyn foretaget i 2010 påpeget, at der skal etableres en bedre fysisk sikring af vandværkets vandbehandlingsanlæg for at undgå en forurening af drikkevandet.

Økonomi

Egtved Vandværk ansøger om en kommunegaranti på 3.500.000 kr. til optagelse af et anlægslån i Kommunekredit, til opførelse af nyt vandværk og vandbehandlingsanlæg.

Der er afgivet tilbud på ca. kr. 5.500.000,- hvoraf vandværket selv har kr. 2.000.000,-.

Restbeløbet på kr. 3.500.000,- ønskes finansieret med et 30-årigt fastforrentet obligationslån på 3,37 % i KommuneKredit.

For at kunne optage lån i KommuneKredit kræves en kommunegaranti for beløbet.

Vejle Kommune godkender gennem Vandforsyningslovens § 53 vandværkets takster for så vidt angår fast årlig afgift, vandprisen (kr/m³) samt pris for tilslutning. Egtved Vandværk har sidst fået godkendt takster i 2013 gældende for 2014. Egtved Vandværk oplyser, at indtægtsgrundlaget med de nuværende takster vil være tilstrækkeligt til at dække lånets renter og afdrag.

Forvaltningen vurderer, at der alene er en marginal risiko for garantistillelse til Egtved Vandværk da vandværket er veldrevet og har fungeret som sådant siden selskabet blev stiftet i 1909. Det fremgår endvidere af § 5 i vandværkets vedtægter, at for enhver af selskabets forpligtigelser hæfter medlemmerne personligt, subsidiært og solidarisk i et forhold, der svarer til medlemmets hovedanlægsbidrag.

Høring

Budget og Finans bemærker, at den nævnte ansøgning ikke vil fragå kommunens lånemuligheder, idet lån optaget af vandselskaber i forhold til investeringsudgiften ved indvinding og distribution af brugsvand samt garanti herfor ikke henregnes til kommunens låntagning, jf. lånebekendtgørelsens § 3 stk. 3. Endvidere bemærkes, at der ifølge lovgivningen skal kommunen opkræve et vederlag på markedsmæssige vilkår i forbindelse med udstedelse af kommunegarantier for lån til forsyningsvirksomheder. Byrådet har tidligere fastlagt vederlaget til 1,5 % af lånets hovedstol.

Sagens videre forløb

Sagen skal behandles i Økonomiudvalget og byråd.

Historik

Teknik- og Miljødirektøren indstiller, 24. februar 2014, pkt. 13:

at udvalget overfor byrådet anbefaler at der meddeles en kommunegaranti for lån af 3.500.000 kr. til renovering af Egtved Vandværk, og

at udvalget overfor byrådet anbefaler at der opkræves et vederlag på 1,5 % af lånets hovedstol svarende til 52.500 kr.

Natur- og Miljøudvalget, 24. februar 2014, pkt. 13:

Godkendt

Økonomiudvalget, 17. marts 2014, pkt. 65:

Anbefales.

Birgitte Vind og Martin Sikær var fraværende.

Beslutning

Godkendt.

Punkt 68: Godkendelse af Vejle Kommunes Udsattestrategi

00.15.00-P20-1-12

Resume

Med den kommende Udsattestrategi skal Vejle Kommune arbejde for, at vores udsatte borgere oplever respekt, inklusion og værdighed. Strategien handler ikke kun om de mest udsatte borgere. Målet er også at undgå, at mennesker overhovedet ender i gruppen af udsatte. Skal strategien lykkes, kræver det at der bliver skabt en fælles retning. Herudover skal vi styrke samarbejdet med borgerne og give dem mulighed for at skabe ansvar for eget liv.

Strategien bygger på erfaringer og bidrag fra Udsatterådet, de frivillige organisationer og medarbejdere i Vejle Kommune. Strategiens vision er at give en retning for, hvordan initiativer og indsatser kan målrettes og prioriteres fremadrettet. Visionen er igen opdelt i 4 temaer og en række ledetråde i forhold til hvor, hvordan og hvornår de giver størst værdi for både den enkelte, grupper af udsatte og kommunen som helhed.

Sagsfremstilling

Vejle Kommune er en stor kommune, der dagligt servicere flere tusinde borgere på tværs af forvaltningerne. Men, som en stor kommune, følger også et stort ansvar - ikke mindst når det gælder at tænke i sammenhængende og koordinerede indsatser, for de udsatte - på tværs af alder, etnicitet, og køn.

Graden af hvornår man er udsat, er dog ikke en fast størrelse og forskellige definitioner af udsathed viser, at begrebet er både komplekst, dynamisk og relativt. Derfor kan det også være svært at identificere en egentlig målgruppe. Hvornår man er udsat kan afhænge af, om man har et privat eller professionelt netværk, i hvor høj grad man har kontakt til det professionelle system, og om man formår og har mulighed for at bruge eksisterende tilbud. Det siger således noget om kompleksiteten af at arbejde med udsatte, der igen stiller store krav til de tilbud, der gives i Vejle Kommune.

På tværs af Vejle Kommune, har der de seneste år været gennemført en række undersøgelser af forskellige udsatte grupper og deres samspil med den omkringliggende verden. Som eksempel kan benævnes Byen som opholdsrum, Kortlægning af socialt udsatte i Vejle Kommune og Tilbud til socialt udsatte i Vejle Kommune. Overordnet viser de, at Vejle Kommune har en række målrettede tilbud på tværs af de udsatte grupper. Samtidigt viser undersøgelserne også, at vi kan blive bedre til at skabe en fælles retning og synlighed i vores indsatser på tværs af forvaltningerne - for vores udsatte borgere.

Visionen for strategien er, at vi i Vejle Kommune arbejder for at skabe social lighed og værdighed for alle borgere. Det betyder at strategien er med til at give fælles retning for hvordan initiativer og indsatser kan målrettes og prioriteres fremadrettet. Visionen er igen opdelt i 4 temaer og en række ledetråde i forhold til hvor, hvordan og hvornår de giver størst værdi for både den enkelte, grupper af udsatte og kommunen som helhed. Med Udsattestrategien vil der samtidigt blive sat ekstra fokus på, hvordan vi som kommune kan være med til at sikre, at borgerne selv kan tage mest mulig ansvar for eget liv.

I arbejdet med Udsattestrategien har der været nedsat en arbejdsgruppe bestående af ledere og medarbejdere fra alle forvaltninger i Vejle Kommune (Arbejdsmarkedsområdet, Sundhed, Erhverv og kultur, Familie og forebyggelse, Uddannelse og læring, Plan, byg og miljø, Drift og anlæg og Socialpsykiatrien). Herudover har Udsatterådet været repræsenteret med to medlemmer.

Strategien sendes nu til politisk godkendelse i Voksenudvalget og efterfølgende i Byrådet.

Når strategien er politisk godkendt, vil de enkelte forvaltninger være ansvarlige for den videre implementering således at strategien forankres i de enkelte forvaltnings kulturer.

Høringsparter:

Høringssvar fra Borger- og Netværksrådet

Borger og Netværksrådet byder med glæde den udarbejdede Udsattestrategi for Vejle Kommune velkommen, og vil se frem til at følge, at de gode hensigter, som strategien lægger op til, bliver ført ud i livet.

Borger og Netværksrådet anser Udsattestrategien som et godt udgangspunkt for den fremtidige dialog, for at sikre, at de mest udsatte borgere i Vejle Kommune til stadighed får den fornødne opmærksomhed.

Der er i udsattestrategien lagt op til en fortsat udvikling af en helhedsorienteret indsats over for udsatte borgere, ved tværsektorielt samarbejde – internt i Vejle Kommune og med de frivillige organisationer, politi, sygehuse og erhvervsdrivende, hvilket Borger og Netværksrådet finder særdeles vigtigt og væsentligt. Borger og Netværksrådet savner dog i den forbindelse en opmærksomhed på at udvikle samarbejdet med Boligforeningerne.

Høringssvar fra Udsatterådet:

Udsatterådet udtrykker glæde over at Vejle Kommune har udarbejdet en Udsattestrategi som favner bredt og er kort i sin form, men stor i intentioner.

Udsatterådet er særlig optaget af indholdet, der tager fokus på det tværgående samarbejde mellem Vejle Kommunes forskellige forvaltninger. Denne opgave er vigtig for løsningerne, set i forhold til tilgangen og definitionen af det at være udsat.

Udsatterådet vil gerne følge udviklingen, med de tanker der ligger i Udsattestrategien, hvilket bl.a. kan se ved input på de årlige dialogmøder med Voksenudvalget.

Historik

Godkendt i Direktionen d. 5. sep. 2013.

Velfærdsdirektøren indstiller, 24. februar 2014, pkt. 15:

At Voksenudvalget drøfter og godkender Vejle Kommunes Udsattestrategi

Voksenudvalget, 24. februar 2014, pkt. 15:

Voksenudvalget indstiller overfor Byrådet, at Udsattestrategien godkendes

Økonomiudvalget, 17. marts 2014, pkt. 66:

Anbefales.

Birgitte Vind og Martin Sikær var fraværende.

Beslutning

Godkendt.

Bilag

Udsattestrategi til pol. godkendelse

Punkt 69: Anlægsregnskaber på Børne- og Familieudvalgets område

00.32.04-S00-1-14

Resume

Der aflægges anlægsregnskab for projekter over 2 mio. kr. afsluttet i 2013. Det drejer sig dels om skoleområdets vedligeholdelsespulje 2013, dels udvidelse af daginstitutionen Krystallen i Børkop.

Sagsfremstilling

I henhold til reglerne i "Budget- og regnskabssystem for kommuner" og kommunens styringsprincipper skal der aflægges særskilt regnskab, hvis bruttoudgifterne til anlægsarbejder beløber sig til 2 mio. kr. eller derover. På Børne- og Familieudvalgets område drejer det sig i 2013 om dels skoleområdets vedligeholdelsespulje 2013, dels udvidelse af daginstitutionen Krystallen i Børkop.

Skoleområdets vedligeholdelsespulje.

Der afsættes årligt en pulje til vedligehold af skoler. Puljen har i sagens natur ikke været anvendt til ét anlægsprojekt, men til et stort antal mindre vedligeholdelsesopgaver.

Udvidelse af daginstitutionen Krystallen i Børkop

Byrådet godkendte på sit møde 16. maj 2012 anlægsbevilling til en vuggestuetilbygning til daginstitutionen Krystallen som erstatning for vuggestuen Stjernesuddet, hvor der var alvorlige indeklimaproblemer.

Sagens videre forløb

Sagen skal behandles af Økonomiudvalget og Byrådet.

Økonomi

Projekt: 301263 Vedligehold, skoler		
1.000 kr.	Udgifter	Indtægter
Anlægsbevilling	9.003	0
Forbrug	9.003	0
Forskel	0	0
Projekt: 512061 Tilbygning til Krystallen		
1.000 kr.	Udgifter	Indtægter
Anlægsbevilling	6.300	0
Forbrug	6.196	0
Forskel	-104	0

Vedligehold, skoler

Der er i 2013 givet en anlægsbevilling på 9,003 mio. kr. svarende til budgettet. Der har været et forbrug på 9,003 mio. kr. svarende til anlægsbevillingen.

Tilbygning til Krystallen

Der er i 2012 givet en anlægsbevilling på 6,3 mio. kr., og der har været et forbrug på 6,196 mio. kr. Der er således et mindreforbrug på 0,104 mio. kr. i forhold til anlægsbevillingen. Forbruget i 2013 sammenholdt med det korrigerede budget i 2013 medfører et mindreforbrug på 0,156 mio. kr., der tilfalder kassen.

Høring

Budget & Finans har ingen bemærkninger af bevillingsmæssig karakter.

Historik

Børne- og ungedirektøren indstiller, 27. februar 2014, pkt. 13:
at anlægsregnskaberne godkendes.

Børne- og Familieudvalget, 27. februar 2014, pkt. 13:
Anbefales

Økonomiudvalget, 17. marts 2014, pkt. 55:
Anbefales.

Birgitte Vind og Martin Sikær var fraværende.

Beslutning

Godkendt.

Punkt 70: Velfærdsteknologi - Anlægsbevilling 2014

00.30.08-P20-1-14

Resume

I budgetforliget for 2012 blev der afsat 20 mio. kr. i perioden 2012-2015, til investering i konkrete velfærdsteknologiske løsninger målrettet Senior- og Voksenudvalgene.

Arbejdet med at afprøve og implementere velfærdsteknologiske løsninger fortsættes og der igangsættes en række initiativer på området i 2014.

Derfor søges om anlægsbevilling på 4,194 mio. kr. svarende til det afsatte rådighedsbeløb i 2014.

Sagsfremstilling

Byrådet afsatte i budgetforliget for 2012-2015 20 mio. kr. til investering i velfærdsteknologi på Senior- og Voksenudvalgenes områder.

Midlerne til investering i velfærdsteknologier er afsat på anlægsbudgettet v/Økonomiudvalget med 4,194 mio. kr. i 2014. Samtidig med oprettelsen af puljemidlerne, blev der nedsat en tværgående politisk styregruppe til at forestå arbejdet med konkretisering af projekterne, som skal finansieres via velfærdsteknologipuljen.

Arbejdet med velfærdsteknologiske løsninger i 2012 og 2013 har primært været fokuseret på at udvælge og teste en lang række af velfærdsteknologiske løsninger på både handicap- og seniorområdet, for at kunne udvælge de teknologier, der har størst potentiale. Det har givet en række gode erfaringer, som er brugbare ift. at implementere løsninger bredt i den daglige drift.

Den fællesoffentlige digitaliseringsstrategi 2013 identificerer fire teknologier, der er udvalgt til at have det største potentiale i at frigøre ressourcer og samtidig være gavnlige for borgernes selvhjulpethed. Alle fire teknologier skal implementeres inden 2017 i alle landets kommuner. I Vejle Kommune er vi takket være indsatsen i 2012 og 2013 klar til at igangsætte dette arbejde.

De udvalgte teknologier er:

- Vasketoiletter (også kaldet skylle/tørre toiletter)
- Forflytningsteknologi
- Spiserobotter
- Bedre brug af hjælpemidler

Styregruppen for Velfærdsteknologi har allerede igangsat initiativ omkring vasketoiletter, hvor det ønskes, at implementere op til 50 vasketoiletter og øvrige initiativer indenfor de fire udvalgte teknologier igangsættes i 2014. Derudover videreføres flere projekter – særligt ift. relationsteknologi, hvor det via tablets, QR-koder og apps er muligt at støtte borgere og være med til at øge borgernes selvhjulpethed i dagligdagen.

Det forventes, at allerede godkendte samt kommende aktiviteter tilsammen vil give afløb for det afsatte rådighedsbeløb i løbet af 2014, hvorfor der søges om anlægsbevilling på 4,194 mio. kr. svarende til det afsatte rådighedsbeløb.

Sagens videre forløb

Sagen videresendes til Økonomiudvalget og Byrådet

Økonomi

Ny/ændring af Anlægsbevilling (i 1.000 kr.)				
Udvalg	Stednr	Projekt	Udgift	Indtægt
SU	532088	Velfærdsteknologi	4.194	
Ændring af anlægsbevillinger i alt			4.194	0

Tillægsbevilling til rådighedsbeløb (i 1.000 kr.)				Budgetår		Konsekvenser i overslagsår	
Udvalg	Stednr	Projekt	udg/indt	2014	2015	2016	2017 og varigt
Tillægsbevilling:							
SU	532088	Velfærdsteknologi	Udgift	4.194	0	0	0
Finansiering:							
ØU	651998	Velfærdsteknologi	Udgift	-4.194	0	0	0
Tillægsbevilling netto i alt				0	0	0	0
Kassen (- = forbrug)				0	0	0	0

Høring

Budget & Finans har ingen bemærkninger af bevillingsmæssig karakter.

Historik

Velfærdsdirektøren indstiller, 26. februar 2014, pkt. 11:

At de bevillingsmæssige konsekvenser jf. bevillingsskema under afsnittet økonomi godkendes.

Seniorudvalget, 26. februar 2014, pkt. 11:

Godkendt.

Økonomiudvalget, 17. marts 2014, pkt. 67:

Anbefales.

Birgitte Vind og Martin Sikær var fraværende.

Beslutning

Godkendt.

Punkt 71: Afsluttet anlægsregnskab på Seniorudvalgets område

00.32.04-G00-1-14

Resume

Vejle Byråd besluttede den 25. april 2012 i sag 111 Overførsel af drifts- og anlægsmidler fra 2011 til 2012 at afsætte en anlægspulje på 5,0 mio. kr. på Seniorudvalgets område.

I sagen aflægges endeligt regnskab for bevillingen.

Sagsfremstilling

I forbindelse med overførselssagen 2011/2012 blev der til Seniorudvalget afsat en særlig anlægspulje på 5 mio. kr. Puljen blev af Seniorudvalget prioriteret til renovering af personalefaciliteter i driften. Puljen er således blevet brugt i de 3 driftsområder og demensområdet i Senior Service drift. Da anlægsbevillingen overstiger 2 mio. kr., skal der aflægges særskilt anlægsregnskab.

Puljemidlerne har været anvendt til mange forskellige renoveringer og etableringer i de enkelte områder og distrikter. Der er bl.a. blevet etableret et cykelskur, etableret arbejdsstationer, foretaget ombygninger af distriktslokaler og foretaget renovering af parkeringspladser ved distriktslokalerne. Puljemidler er således entydigt blevet anvendt til de politisk godkendte formål.

Sagens videre forløb

Sagen videresendes til Byrådet.

Økonomi

Projekt: Særlig anlægspulje overførsel fra 2011

1.000 kr.	Udgifter	Indtægter
Anlægsbevilling	5.000	0
Forbrug	5.005	0
Forskel	5	0

Opsummering af de økonomiske konsekvenser:

Anlægsregnskabet viser et lille merforbrug på 5.000 kr. i forhold til anlægsbevillingen. Det afsatte rådighedsbeløb i 2013 dækker udgifterne.

Høring

Budget & Finans har ingen bemærkninger af bevillingsmæssig karakter.

Historik

Velfærdsdirektøren indstiller, 26. februar 2014, pkt. 9:

At anlægsregnskabet godkendes.

Seniorudvalget, 26. februar 2014, pkt. 9:

Godkendt

Økonomiudvalget, 17. marts 2014, pkt. 68:

Anbefales.

Birgitte Vind og Martin Sikær var fraværende.

Beslutning

Godkendt.

Punkt 72: Oplevelsescenter Jelling - frigivelse af anlægsbevilling

20.00.00-P20-9-09

Resume

I Helhedsplanen for monumentområdet og byområdet ved Jellingmonumenterne indgår etablering af et Oplevelsescenter som et delprojekt.

Byrådet godkendte den 11. marts 2009 i sag nr. 57 projektet og afsatte rådighedsbeløb til udgifter og indtægter.

Efter en udbudskonkurrence valgte et bedømmelsesudvalg 2. oktober 2013 firmaet ART+COM, Berlin som totalrådgiver på opbygningen af formidlingen.

Nu er arbejdet med at udvikle og opbygge den nye udstilling godt i gang. Det sker med midler fra Arbejdsmarkedets Feriefond på 9,44 mio. kr. og 11,4 mio. kr. fra Augustinus Fonden. Donationen fra Augustinus Fonden er formelt givet til Nationalmuseet. Midlerne går derfor til Vejle Kommune via Nationalmuseet. I en allonge til samarbejdsaftalen mellem Nationalmuseet og Vejle Kommune sikres det, at det indkøbte udstyr forbliver i Kongernes Jelling.

Sideløbende med opbygningen af udstillingen arbejdes der med at hente fondsmidler til den sidste del af formidlingen i Kongernes Jelling.

Forvaltningen indstiller i denne sag, at der frigives anlægsmidler til formidlingsdelen samt til idéudvikling vedr. selve formidlingsdelen.

Sagsfremstilling

I Helhedsplanen for monumentområdet og byområdet ved Jellingmonumenterne indgår etablering af et Oplevelsescenter som et delprojekt.

Byrådet godkendte den 11. marts 2009 projektet i sag nr. 57. På mødet den 15. december 2010 godkendte Byrådet, i sag nr. 384, at der blev givet en anlægsbevilling på 2.184.500 kr. til finansiering af processen frem til og med udarbejdelse af ansøgningsmateriale til fondene samt udarbejdelse af formidlingsstrategi.

Arbejdsmarkedets Feriefond og Augustinus Fonden har siden doneret henholdsvis 9,44 mio. kr. og 11,4 mio. kr. til to temaer: Religionsskiftet og Monumentområdet.

Frem til første halvdel af 2013 er der udarbejdet et udbudsmateriale. Styregruppen for Oplevelsescenter Kongernes Jelling godkendte den 27. juni 2013 materialet og efter en prækvalifikation valgte styregruppen og to fagdommere den 2. oktober 2013 enstemmigt firmaet Art+Com som totalrådgiver på projektet.

Firmaet har gennem 25 år udviklet udstillinger i hele verden og har som underrådgiver blandt andre også århusianske Redia. Nu er arbejdet med at udvikle og opbygge den nye udstilling godt i gang.

Donationen fra Augustinus Fonden er givet til formidling i Kongernes Jelling, men er formelt givet til Nationalmuseet. Midlerne går derfor til Vejle Kommune via Nationalmuseet.

I en allonge til samarbejdsaftalen mellem Nationalmuseet og Vejle Kommune sikres det, at det indkøbte udstyr forbliver i Kongernes Jelling, og at udstyret overgår til Vejle Kommune, såfremt samarbejdet mellem parterne ophører.

Sideløbende med opbygningen af udstillingen, arbejdes der med at hente fondsmidler til den sidste del af formidlingen i Kongernes Jelling.

Hermed er grunden lagt til at sikre en succesfuld gennemførelse af projektet med åbning i de udvidede nye rammer i 2015.

Økonomi

Arbejdsmarkedets Feriefond har givet tilsagn på 9,44 mio. kr. til at bygge lokaler til selve formidlingsdelen.

Herudover er der i budgettet for 2014 og 2015 årligt afsat 516.000 kr. til idéudvikling vedr. selve oplevelsesdelen.

Augustinus Fonden har givet tilsagn om 11,4 mio. kr., der via Nationalmuseet udbetales til Vejle Kommune. Der skal betales fondsmoms af de 11,4 mio. kr. Da det er Nationalmuseet, som modtager pengene, er det Nationalmuseet, der skal afgøre fondsmomsen, og det er således kun nettobeløbet på 9,405 mio. kr., som udbetales til Vejle Kommune.

Ny/ændring af Anlægsbevilling (i 1.000 kr.)				
Udvalg	Stednr	Projekt	Udgift	Indtægt
KIU	364.059	Oplevelsescenter Jelling		
		Oplevelsesdelen	18.845	-18.845
		Idéudvikling	1.032	0
Ændring af anlægsbevillinger i alt			19.877	-18.845

Opsummering af de bevillingsmæssige konsekvenser:

Sagen medfører, at den tidligere anlægsbevilling forhøjes med en udgift på 19,877 mio. kr. samt en indtægt på - 18,845 mio. kr. til bygning af lokaler til formidlingsdelen samt idéudvikling.

Der er herefter i alt givet en anlægsbevilling til udgifter på 52,625 mio. kr. og indtægter på 52,845 mio. kr.

Høring:

Budget & Finans har ingen bemærkninger af bevillingsmæssig karakter.

Sagens videre forløb:

Sagen skal efterfølgende behandles i Økonomiudvalget og Byrådet.

Historik

Kulturdirektøren indstiller, 25. februar 2014, pkt. 13:

at de bevillingsmæssige konsekvenser godkendes, jf. skema under afsnittet økonomi.

Kultur- og Idrætsudvalget, 25. februar 2014, pkt. 13:

Anbefalet.

Jens Ejner Christensen var fraværende.

Økonomiudvalget, 17. marts 2014, pkt. 69:

Anbefales.

Birgitte Vind og Martin Sikær var fraværende.

Beslutning

Godkendt.

Punkt 73: Lukket: Anlægsbevilling Dagtilbud

28.00.00-S00-3-12

Punkt 74: Lukket: Salg af sokkeljordspareel

13.06.02-G01-3-13

Punkt 75: Lukket: Salg af fast ejendom

13.06.02-G01-16-11