

REFERAT Byrådet 2014-2017 d. 02-12-2015

Mødedato Onsdag d. 02. december 2015 kl. 16:30

Mødested Vejle Rådhus, Rådhusstorvet

Indholdsfortegnelse

Deltagelse i kommunale aktiviteter.....	3
Udpegning af medlemmer til den fælleskommunale beredskabskommission.....	4
Vejle Havn: Vision, strategi, ledelse og bestyrelse.....	5
Byrådets ansvar for Vejle Havn.....	7
Budgetopfølgning 3. kvartal 2015.....	8
Ansøgning om kommunegaranti - Vejle Fjernvarme.....	12
Tilbygning og ombygning af Grejsdalens Børnehus.....	13
Bredsten-Balle Kraftvarmeværk a.m.b.a. - Ansøgning om kommunegaranti.....	15
Forslag til lokalplan nr. 1206 Boligområde syd for Plantagevej, Jelling.....	17
Endelig vedtagelse af lokalplan nr. 1208 og tillæg nr. 33.....	19
Forslag til lokalplan nr. 1210 Område til offentlige formål ved Helligkildevej, Vejle og tillæg nr. 35	21
Forlængelse af VVM-tilladelse for vindmølleprojekt ved Klink.....	23
Færdiggørelse af byggemodninger 2016.....	24
Prioritering af anlægsprojekter for cykelstier 2016.....	26
Prioritering af mindre anlægsprojekter 2016.....	28
Trafiktiltag på Damhaven ved Vejle Midtbyskole.....	32
Genoptagelse af planproces for udviklingen af et centerområde ved Sønderbrogade og Gammelhavn	34
KKR-Takster 2016 på Voksenområdet.....	37
Anlægsbevilling boliger i Give.....	38
DGI Huset godkendelse af årsrapport 2014.....	40
Lukket: Salg af fast ejendom.....	42
Lukket: Køb af areal.....	43

Punkt 244: Deltagelse i kommunale aktiviteter

00.22.00-A30-10-14

Resume

Deltagelse i kommunale aktiviteter.

Sagsfremstilling

Af Vejle Kommunes Regulativ af 22. januar 2014 om byrådsmedlemmers vederlag og godtgørelse mv. fremgår af punkt 3, litra f, at der kan tillægges erstatning for tabt arbejdsfortjeneste for varetagelse af andre kommunale hverv end møder, når deltagelsen sker efter anmodning fra Byrådet eller et af Byrådets udvalg.

Den 14. og 15. januar 2016 afholder KL Kommunaløkonomisk Forum i Aalborg

Der foreligger følgende indstilling fra Økonomiudvalget:

"Samtlige medlemmer af Økonomiudvalget anbefales at deltage i Kommunaløkonomisk Forum"

Kommunaldirektøren indstiller,

at indstillingen fra Økonomiudvalget godkendes

Beslutning

Godkendt.

Hans Hoffensetz var fraværende.

Punkt 245: Udpegning af medlemmer til den fælleskommunale beredskabskommission

14.00.05-A00-1-13

Resume

Byrådene i Billund, Fredericia, Kolding, Middelfart, Vejen og Vejle Kommuner har på møder i august og september 2015 godkendt vedtægterne for Trekantområdets Brandvæsen I/S. Vedtægterne er sendt til godkendelse ved Statsforvaltningen.

Det fremgår af udkast til vedtægter for Trekantområdets Brandvæsen I/S, at Beredskabskommissionen får følgende medlemmer:

- Borgmestrene og yderligere ét medlem fra hver af Kommunerne, som skal være medlem af kommunalbestyrelsen
- Fra Kolding og Vejle Kommuner hertil yderligere ét medlem, som skal være medlem af kommunalbestyrelsen
- Politidirektøren i Sydøstjyllands Politi
- Politidirektøren i Syd- og Sønderjyllands Politi
- Politidirektøren i Fyns Politi

Sagsfremstilling

Udpegning af medlemmer til Beredskabskommissionen følger den kommunale valgperiode.

Vejle og Kolding Kommuner skal således hver udpege to medlemmer, som skal være medlem af Kommunalbestyrelsen.

Fredericia, Middelfart, Vejen og Billund Kommuner skal hver udpege ét medlem, som skal være medlem af Kommunalbestyrelsen.

Styregruppen (bestående af de seks borgmestre) for fusionsprocessen ønsker, at der samtidig udpeges suppleanter for Beredskabskommissionens medlemmer.

Sagens videre forløb
Sagen skal alene behandles i Byrådet.

Kommunaldirektøren indstiller

at Byrådet udpeger medlemmer og suppleanter til kommissionen.

Beslutning

Følgende blev udpeget:
Arne Sigtenbjerggaard
Hans Hoffensetz (stedfortræder Peder Hummelrose)
Alex Vejby Nielsen (stedfortræder Søren Peschardt)
Hans Hoffensetz var fraværende.

Bilag

Udpegning af medlemmer til Beredskabskommissionen.pdf

Punkt 246: Vejle Havn: Vision, strategi, ledelse og bestyrelse

08.00.00-G01-40-15

Resume

Bestyrelsen for Vejle Havn har igangsat en række initiativer, der skal forbedre havnens økonomi på både kort og langt sigt. Samtidig har bestyrelsen den 23. november 2015 behandlet Cowis strategi-rapport. I lyset heraf anbefaler bestyrelsen blandt andet til Byrådets godkendelse, at bestyrelsen og ledelsen i Vejle Havn bliver mere forretningsorienteret.

Sagsfremstilling

Cowi har efter anmodning af Havnebestyrelsen udarbejdet en strategirapport, der skal danne baggrund for bestyrelsens arbejde med den kommende vision og strategi.

Cowi foreslår nedenstående vision for Vejle Havn:

"Med sin centrale beliggenhed i det jyske område er Vejle Havn optimalt placeret for distribution til en stor del af landet. Nærheden til E45 betyder desuden en hurtig forbindelse til Tyskland og andre europæiske nærmarkeder. På Vejle Havn ser vi derfor os selv som en logistikcentral, hvor både skib, bane og bil er prioriterede transportformer.

På Vejle Havn kender vi vores kunder og ved, at optimale logistiske løsninger, hurtig reaktionstid og fleksible rammer er vigtige elementer i et succesfuldt samarbejde. Vi er en troværdig og stærk logistikpartner, fordi vi kender markedet til fingerspidserne og hver dag lægger os i selen for at skabe værdi for vores kunder ved at være effektive og innovative.

Vi er en professionel servicevirksomhed, der sætter kunden i centrum. Vi er villige til at påtage os en risiko for at kunne bidrage til vores kunders forretningsudvikling og konkurrencedygtighed".

I forlængelse heraf foreslår Cowi, at visionen konkretiseres i en strategi via en række konkrete initiativer. Det kan være via en fokusering på:

- Konkurrencedygtig prissætning
- Effektiv drift
- Gennemsigtig kontraktstyring
- Samarbejde med andre havne
- Forbedret kundetilfredshed
- Øget synlighed
- Arealudnyttelse / lagerhotel
- Forretnings- og kundeorienteret organisation
- Forbedrede adgangsforhold
- Kommercielle kompetencer

Cowi anbefaler, at Vejle Havn fortsætter som en kommunal selvstyrehavn, og at bestyrelsen bør bestå af både politisk udvalgte medlemmer og professionelle erhvervsledere. Samtidig bør ledelse og medarbejdere få et større forretningsmæssigt og kundeorienteret fokus.

I forlængelse af den igangsatte strategiproces har Vejle Havn i 2015 fået kritik af sine økonomiske dispositioner. Bestyrelsen har derfor taget initiativ til en række konkrete indsatser, der via ændret styring og øget effektivitet skal sikre havnens økonomi på både kort og langt sigt. Den tidligere havnechef er fratrukket sin stilling. Bestyrelsens arbejde understøttes midlertidigt af Vejle Kommunes Økonomi- og Arbejdsmarkedsdirektør. Samtidig er der kommet ny bestyrelsesformand, og Byrådet har haft drøftelser om at ændre på bestyrelsens sammensætning.

Havnebestyrelsen har behandlet anbefalingerne i Cowis rapport på et ekstraordinært møde den 23. november 2015. Anbefalingen til Byrådet fra et flertal af havnebestyrelsen fremgår af nedenstående indstilling.

Det indstilles

at Havnebestyrelsens tiltag omkring forbedring af den fremadrettede økonomiske styring og øget effektivitet af driften af Vejle Havn tages til efterretning

at den af COWI udarbejdede rapport for Vejle Havn danner grundlag for det videre arbejde med vision og strategi

at Vejle Havn fortsat drives som en kommunal selvstyrehavn jævnfør havneloven, samt fremadrettet benævnes "Vejle Erhvervshavn"

at bestyrelsen for Vejle Erhvervshavn fortsat respekterer den gældende konstitueringsaftale for Vejle Byråd. Indenfor rammerne heraf ændres udpegningen, således at der vil ske en erhvervmæssig repræsentation ved en udskiftning af i alt 2 medlemmer fra henholdsvis Venstre og Socialdemokraterne, via en udtrædelse af Borgmester og 1. Viceborgmester. Desuden afgiver Peder Hummelrose sin post som næstformand, men fortsætter i bestyrelsen. Som konsekvens heraf ændres vedtægterne, således Borgmesteren efter behov har ret til at deltage i bestyrelsens møder.

at havnebestyrelsen anbefaler til Byrådet, at bestyrelsens sammensætning ændres med virkning fra 1. januar 2018, således at den fremadrettet består af 7 medlemmer, der udpeges af Byrådet, hvoraf formand og næstformand vælges blandt erhvervsrepræsentanter med erfaring indenfor havne- og/eller virksomhedsdrift, mens de øvrige 5 medlemmer udpeges efter d'Hondts metode.

at ansættelsesprocessen for en ny Havnechef/direktør for Vejle Erhvervshavn, med udgangspunkt i en forretningsorienteret profil, igangsættes i samarbejde med en ekstern konsulent

at Økonomi- & Arbejdsmarkedsdirektørens midlertidige opgave ophører, når de nye styringsmæssige tiltag er implementeret, og en ny Havnechef/direktør tiltræder

at Vejle Erhvervshavns budget for perioden 2016 - 17 fremsendes til godkendelse af Byrådet

Beslutning

Lasse Bak Egelund begærede ved mødets start sagen udsat til næste møde i medfør af § 16 i Byrådets forretningsorden. Hans Hoffensetz var fraværende.

Bilag

Strategirapport Vejle Havn

Punkt 247: Byrådets ansvar for Vejle Havn

08.00.00-A00-3-15

Resume

Forslag til, at en uvildig juridisk enhed undersøger visse forhold vedrørende Byrådets ansvar i forhold til Vejle Havn

Sagsfremstilling

Ifølge § 11, stk. 1, i den kommunale styrelseslov kan ethvert medlem af kommunalbestyrelsen for denne indbringe ethvert spørgsmål om kommunens anliggender samt fremsætte forslag til beslutninger herom.

Byrådsmedlem Lasse Bak Egelund har anmodet om at få følgende sag på Byrådets dagsorden:

"Uvildige fastlæggelse af kommunalbestyrelsens ansvar overfor Vejle Havn

Jvf. Havnelovens § 9, stk. 4, 2. punktum, er det kommunalbestyrelsen, der jo også udpeger medlemmerne af selvstyrehavnens bestyrelse, som har kompetence til at gøre et eventuelt ansvar gældende over for havnebestyrelsens medlemmer.

Derfor er det nødvendigt med en endelig uvildig juridisk stillingtagen til, om der må antages at være grundlag for at rejse en sag om ansvar for manglende varetagelse af havnens interesser, og til hvem der i givet fald skal gøre et sådant ansvar gældende, dette skal gøres både for at afhjælpe borgernes mulige krænkede retsfølelse, medarbejdernes utryghed for udført arbejde og kvalificere byrådet, derfor fremføres følgende forslag til byrådets accept:

1. Der ansættes et uvildigt juridisk enhed til at komme med en redegørelse der klarlægger om enkelte eller flere områder i denne sag hører under Trafikministeriet og eller om Trafikministeriet og dennes underudvalg er blevet informeret i fuld udstrækning.

2. Den uvildige juridiske enhed laver desforuden en undersøgelse af om kommunalbestyrelsen og dens enkelte medlemmer kan ifalde et ansvar og dennes omfang, såfremt man måtte beslutte ikke at forfølge sagen mod havnebestyrelsen til fulde."

Historik

Lasse Bak Egelund indstiller 11. november 2015, pkt. 241:

Der ansættes et uvildigt juridisk enhed til at komme med en redegørelse der klarlægger om enkelte eller flere områder i denne sag hører under Trafikministeriet og eller om Trafikministeriet og dennes underudvalg er blevet informeret i fuld udstrækning.

Den uvildige juridiske enhed laver desforuden en undersøgelse af om kommunalbestyrelsen og dens enkelte medlemmer kan ifalde et ansvar og dennes omfang, såfremt man måtte beslutte ikke at forfølge sagen mod havnebestyrelsen til fulde.

Byrådet, 11. november 2015, pkt. 241:

Lasse Bak Egelund anmodede ved mødets start om, at sagen udsættes til næste møde jf. § 16 i Byrådets Forretningsorden. Christa Laursen og Torben Elsig-Pedersen var fraværende.

Beslutning

Der forelå følgende ændringsforslag fra Dan Arnløv Jørgensen som et yderligere "at":

"at byrådet pålægger Vejle havnebestyrelse at undersøge og forfølge evt. mulige erstatningsansvar for de beskrevne kritisable forhold i "Vejle kommune rapporten", "PWC rapporten" og "Cowi rapporten".

For ændringsforslaget stemte 4 medlemmer:

Dan Arnløv Jørgensen, Lone Myrhøj, Pernille Moesby Laursen og Lasse Bak Egelund.

Imod ændringsforslaget stemte 26 medlemmer.

Ændringsforslaget er hermed forkastet.

For indstillingen fra Lasse Bak Egelund stemte 4 medlemmer:

Lasse Bak Egelund, Dan Arnløv Jørgensen, Lone Myrhøj og Pernille Moesby Laursen.

Imod indstillingen stemte 26 medlemmer.

Indstillingen fra Lasse Bak Egelund er hermed forkastet.

Hans Hoffensetz var fraværende.

Punkt 248: Budgetopfølgning 3. kvartal 2015

00.30.14-S00-1-15

Resume

Ifølge Vejle Kommunes økonomiske styringsprincipper skal der udarbejdes en budgetopfølgning pr. 3. kvartal med en vurdering af det forventede regnskabsresultat. Kvartalsopfølgningen følger op på udviklingen i driftsudgifterne vedr. service, overførselsudgifter og det brugerfinansierede område. Hertil foretages en opfølgning på anlægsområdet.

Sagsfremstilling

Indledning

Fagudvalgene har foretaget en vurdering af det forventede regnskabsresultat for 2015. På baggrund heraf følger nærværende budgetopfølgning pr. 3. kvartal op på det samlede forventede resultat for drift og anlæg. Desuden indgår en række tværgående emner, som vedrører flere udvalgsområder.

Drift – samlet overblik

Af nedenstående tabel fremgår i overblikksform udvalgenes forventede regnskabstal for året 2015 for serviceudgifter, overførselsudgifter samt det brugerfinansierede område. Tallene gennemgås nærmere i det følgende, og er yderligere specificeret i bilag 1.

Overblik drift (beløb i 1.000 kr. netto)	Korrigeret budget	Forventet regnskab	Forv. overførsel til 2016	Mer(+)/ mindre(-) forbrug	Flytninger mellem udvalg	Tillægs- bevillinger
Serviceudgifter	4.474.570	4.379.683	55.984	-38.902	1.227	-14.653
Brugerfinansierede område	-21.670	-23.174	0	-1.504	0	-1.104
Overførselsudgifter	1.402.842	1.387.014	4.769	-11.059	-1.227	-6
Drift i alt	5.855.742	5.743.523	60.753	-51.465	0	-15.763

Serviceudgifter

Samlet set for serviceudgifterne viser budgetopfølgningen pr. 3. kvartal et forventet regnskab på 4.380 mio. kr. Dermed forventes overholdelse af den budgetterede nettodriftsramme for serviceudgifterne og af KL's udmeldte serviceudgiftsramme for Vejle Kommune. Udvalgene forventer, for serviceudgifterne, i alt at overføre 56 mio. kr. fra 2015 til 2016. Til sammenligning blev der fra 2014 til 2015 overført 78,2 mio. kr.

I alt forventes et mindreforbrug for serviceudgifterne i 2015 på 39 mio. kr.

Dette mindreforbrug er hovedsagelig sammensat af et mindreforbrug på 31 mio. kr. på Økonomiudvalgets område (for hensættelser på 10 mio. kr. til forsikringer) og et merforbrug på 4,7 mio. kr. på SFU's område (efter tilførsel af 1,1 mio. kr. som konsekvens af regionsaftalen) samt et mindreforbrug på Teknisk Udvalgs område, som dog alene skyldes, at der ved budgetlægningen for 2015 blev afsat 15 mio. kr. på drift til klimaskærm. Beløbet flyttes nu til puljemidlerne vedr. klimaskærm på anlæg og indgår i en samlet prioritering af midlerne.

Overskuddet på Økonomiudvalgets område består af et forventet mindreforbrug vedrørende puljer afsat ved Økonomiudvalget – primært Den Centrale Reservepulje og Barselpuljen.

På Voksenudvalgets område forventes et mindreforbrug på ca. 7 mio. kr. Korrigeret for det overførte mindreforbrug fra 2014 på ca. 14 mio. kr. ville resultatet være et merforbrug på ca. 7 mio. kr. Mindreforbruget på ca. 7 mio. kr. forventes overført til 2016. I forhold til seneste budgetopfølgning er forventningerne opjusteret med sammenlagt ca. 6 mio. kr., som primært kan henføres til reservation til en eventuel tilbagebetaling af for meget opkrævet til buskørsel.

Sundheds- og Forebyggelsesudvalget forventer et merforbrug på 4,7 mio. kr., efter tilførsel af 1,1 mio. kr. som konsekvens af regionsaftalen. Merforbruget kan henføres til den aktivitetsbestemte medfinansiering med 4,3 mio. kr. samt vederlagsfri fysioterapi med 0,4 mio. kr. I forhold til den aktivitetsbestemte medfinansiering forventes der en efterregulering heraf medio 2016 grundet statens efterreguleringsmekanisme.

Budgetopfølgningen for Seniorudvalget viser et mindreforbrug på ca. 17 mio. kr. og heraf kan ca. 13 mio. kr. (eksklusiv overførsel af ældrepuljen) henføres til overførselssagen fra 2014.

Overførselsudgifter

For overførselsudgifterne viser budgetopfølgningen pr. 3. kvartal et forventet regnskab på 1.387 mio. kr. Samlet set forventes dermed et mindreforbrug for overførselsudgifterne på 11 mio. kr. i 2015. Hovedårsagen er udviklingen i udgifterne under Arbejdsmarkedsudvalget, hvor der isoleret set forventes et mindreforbrug på ca. 7,5 mio. kr. (efter flytning af økonomiske midler ml. udvalg). I resultatet er indeholdt en merudgift til forsørgelse på integrationsområdet på 11,3 mio. kr. i forhold til vedtaget budget 2015. På nuværende tidspunkt forventes der en negativ efterregulering vedrørende beskæftigelsestilskuddet i 2016.

På Arbejdsmarkedsudvalgets budget er der afsat en buffer- og innovationspulje på 25 mio. kr. for at skabe øget sikkerhed for budgetoverholdelse og rum til udvikling og nye tiltag. På nuværende tidspunkt er der kun anvendt ca. 700.000 kr. af disse. Der er således en buffer på 24,3 mio. kr. tilbage. Anvendes denne ikke, stiger mindreforbruget tilsvarende.

På Børne- & Familieudvalget forventer Sprogcenteret som sædvanlig at have mindreudgifter som følge af forskydninger mellem udgifter og indtægter over et regnskabsår. Den forventede overførsel til 2015 udgør ca. 5 mio. kr. På de øvrige lovbundne udgiftsområder (merudgift og tabt arbejdsfortjeneste) har en ekstraordinær controllerindsats på merudgiftsydelser bevirket ekstraordinære statsrefusioner for tidligere år, hvilket har skabt et forventet mindreforbrug på det område på ca. 1,5 mio. kr., som vil tilgå kassen ved regnskabsafslutningen.

Det brugerfinansierede område

Det brugerfinansierede område omfatter AffaldGenbrug under Natur- & Miljøudvalget. Der forventes netto et mindreforbrug på 1,5 mio. kr. – hovedsageligt pga. teknisk flytning af bidrag fra Vejle Spildevand på 1,1 mio. kr. som følge af nye regler fra Indenrigsministeriet.

Øvrige forhold vedr. drift

I den samlede budgetopfølgning pr. 3. kvartal indgår en række tværgående forhold vedr. driften, som vedrører flere udvalgsområder.

Udvalgene anmoder om en række flytninger mellem udvalg som følge af administrative ændringer, som har en nettovirkning på nul. Blandt andet anmodes om en flytning som vedrører den centrale rengøringsfunktion samt om flytning af midler som følge af de energibesparende tiltag i 2014.

I 2009 solgte Kommunernes Landsforening selskabet KMD og provenuet blev fordelt mellem kommunerne og KOMBIT. KL har – ligesom i 2009 – fordelt provenuet på 1,2 mia. kr. mellem KOMBIT og kommunerne. I vedlagte skrivelse i bilag 5 opfordrer Kommunernes Landsforening til, at kommunernes andel i provenuet øremærkes implementeringen af hen ved 20 kommunale it-systemer. Det anbefales, at beløbet i 2015 placeres på Økonomiudvalgets område.

Anlæg

Samlet set forventes på anlægsområdet et merforbrug på 9,8 mio. kr.

På det skattefinansierede område forventes merudgifter på ca. 14,2 mio. kr. Det skyldes, at der på Teknisk Udvalgs område ved budgetlægningen for 2015 blev afsat 15 mio. kr. på drift til klimaskærm. Beløbet flyttes til puljemidlerne vedrørende klimaskærm på Teknisk Udvalgs anlæg og indgår i en samlet prioritering af midlerne.

På det brugerfinansierede anlægsområde har Natur- & Miljøudvalget en mindreudgift på ca. 4 mio. kr., som tilføres kassen og som bl.a. vedrører et anlægsprojekt, hvor udgifterne er blevet mindre end forventet. Der forventes overført i alt 59 mio. kr. fra 2015 til 2016 på anlægsområdet. Heraf udgør ca. 38 mio. kr. det lånefinansierede område og vedrører Voksenudvalg.

Vedrørende det skattefinansierede område vedrører de største overførsler Teknisk Udvalg, som netto overfører 12,6 mio. kr. vedrørende blandt andet projekter i Vejle midtby og ESCO-projektet som er blevet forsinket. Desuden vedrører en del af den samlede overførsel Voksenudvalget som følge af en række ændrede forudsætninger i flere af udvalgets store byggeprojekter. I Kultur- & Idrætsudvalget forventes overførsel af netto -9 mio. kr. (dvs. nettooverførsel af indtægter) primært vedrørende Oplevelsescenteret i Jelling.

På det brugerfinansierede område på Natur- & Miljøudvalget forventes overført 5,7 mio. kr. primært som følge af projektet om etablering af membranfiltreringsanlægget stadig mangler Miljøstyrelsens udmelding, om der skal etableres afværge foranstaltninger mod Vejle Å.

Der søges om en række ændringer af rådighedsbeløb og anlægsbevillinger indenfor udvalgsområderne. I bilag 3 og 4 fremgår en oversigt over ændringerne på anlægsområdet og en samlet oversigt over resultatet vedrørende anlæg fremgår af bilag 1.

Finansiering

Der er kommet et ekstra tilskud på 1,092 mio. kr. til aktivitetsbestemt medfinansiering som led i den årlige regeringsaftale med regionerne. Det betyder, at der er merindtægter på konto 7 på 1,092 mio. kr. I 3. kvartalsopfølgningen har Sundheds- & Forebyggelsesudvalget bedt om en tillægsbevilling på 1,092 mio. kr. til aktivitetsbestemt medfinansiering. Tillægsbevillingen finansieres af de tilsvarende merindtægter på konto 7.

Sammenfatning

På driften forventes et samlet mindreforbrug på 51,5 mio. kr.

Disse fordeler sig med et mindreforbrug på serviceudgifterne på 39 mio. kr., et mindreforbrug på det brugerfinansierede område på 1,5 mio. kr. og et mindreforbrug på 11 mio. kr. på overførselsudgifterne.

På anlægsområdet forventes et merforbrug på 9,8 mio. kr. og udvalgene forventer samlet at overføre i alt 59 mio. kr. fra 2015 til 2016.

Økonomi

Flytning af driftsmidler mellem udvalg

Økonomiudvalget har bemyndigelse til at godkende flytning af driftsmidler mellem udvalg, såfremt fagudvalgene accepterer flytningen. Ved kvartalsopfølgningen pr. 3. kvartal har fagudvalgene godkendt en række flytninger, som fremgår af bilag 2. De bevillingsmæssige konsekvenser af flytningerne i 2015 og varige flytninger i 2016 og frem fremgår af nedenstående bevillingsskema.

De bevillingsmæssige konsekvenser af det ekstra tilskud som Vejle Kommune har modtaget til aktivitetsbestemt medfinansiering og som Sundheds- & Forebyggelsesudvalget har bedt om en tillægsbevilling på fremgår ligeledes af bevillingsskemaet nedenfor.

Tabel a Bevillingsskema

Drift, anlæg og finansiering (i 1.000 kr.)	Budgetår	Konsekvenser i overslagsår		
	2015	2016	2017	2018 og varigt
Bevillingsområde				
Tillægsbevilling:				
DRIFT				
<u>Serviceudgifter - tillægsbevillinger</u>				
<u>flytning ml. udvalg (bilag 2):</u>				
Økonomiudvalget	760	895	895	895
Teknisk Udvalg	-298	-298	-298	-298
Børne- og Familieudvalget	263	210	210	210
Seniorudvalget	-56	-61	-61	-61
Sundheds- og Forebyggelsesudvalget	1.172	34	34	34
Voksenudvalget	-170	-256	-256	-256
Arbejdsmarkedsudvalget	0	0	0	0
Kultur- og Idrætsudvalget	-68	-85	-85	-85
Beredskabsudvalget	-28	0	0	0
Teknisk Udvalg fra anlæg til drift	-15.000			
<u>Overførselsudgifter - flytning ml. udvalg</u>				
Børne- og Familieudvalget	-27	-65	-65	-65
Arbejdsmarkedsudvalget	-1.206	-1.206	-1.206	-1.206
<u>Brugerfinansieret</u>				
NMU driftsbidrag vedr. klimainvestering	-1.104	-1.104	-1.104	-1.104

Tabel a Bevillingsskema (fortsat)

Drift, anlæg og finansiering (i 1.000 kr.)	Budgetår	Konsekvenser i overslagsår		
	2015	2016	2017	2018 og varigt
Bevillingsområde				
Tillægsbevilling:				
ANLÆG				
<u>Skattefinansieret</u>				
Omflytning af rådighedsbeløb netto, vedr. ØU, ULN og VU jf. bilag 3	0			
TU fra drift til anlæg, jf. bilag 3	15.000			
<u>Brugerfinansieret</u>				
Natur- og Miljøudvalget, jf. bilag 3	-4.438			
FINANSIERING				
Regeringsaftale med regionerne ekstra				
tilskud til Aktivitetsbestemt medfinansiering	-1.092			
Tillægsbevilling netto i alt	-6.293	-1.936	-1.936	-1.936
Kassen (- = forbrug)	6.293	1.936	1.936	1.936

Opsummering af de bevillingsmæssige konsekvenser

Sagen medfører, at der samlet set tilføres kassen 6,3 mio. kr. vedrørende energibesparende foranstaltninger, Natur- & Miljøudvalgets driftsbidrag og brugerfinansieret anlæg.

Ved en tillægsbevilling i 2015 og 2016 flyttes budget mellem udvalgenes driftsbevillinger jf. bevillingsskemaet. Vedrørende det skattefinansierede anlægsområde sker der en flytning ml. projekter indenfor Voksenudvalget, Natur- & Miljøudvalget, Udvalget for Lokalsamfund og Økonomiudvalgets område, som giver netto 0, jf. specifikation i bilag 3. Vedrørende det brugerfinansierede anlægsområde har Natur- & Miljøudvalget en mindreudgift på ca. 4 mio. kr., som tilføres kassen og som bl.a. vedrører et anlægsprojekt, hvor udgifterne er blevet mindre end forventet. Der henvises til specifikationen i bilag 3. Anlægsbevillingerne søges ændret jf. bilag 4.

Sagens videre forløb

Sagen skal behandles i Økonomiudvalget og Byrådet.

Historik

Kommunaldirektøren indstiller, 23. november 2015, pkt. 276:

at kvartalsopfølgningen for 3. kvartal 2015 godkendes,

at de bevillingsmæssige konsekvenser godkendes jf. bevillingsskema under afsnittet økonomi,

at ændringer af anlægsbevillinger og rådighedsbeløb godkendes jf. specifikation i bilag 3 og 4,

at midlerne fra provenuet ifm. salg af KMD-ejendomme placeres under Økonomiudvalget øremærket monopolbruddet

Økonomiudvalget, 23. november 2015, pkt. 276:

Godkendt.

Kit Kielstrup var fraværende.

Beslutning

Godkendt.

Hans Hoffensetz var fraværende.

Bilag

[Pdf Bilag 2 Beslutninger og flytning ml udvalg_3 kvartal 2015](#)

[Bilag 5 vedr. KOMBIT150616_borgmesterbrev om fordeling af provenu fra salg af KMD-ejendomme](#)

[Pdf Bilag 4 - Ændring af Anlægsbevilling 3](#)

[Pdf Bilag 3](#)

[Pdf Bilag 1 Budgetopfølgning](#)

Punkt 249: Ansøgning om kommunegaranti - Vejle Fjernvarme

13.03.00-Ø60-1-15

Resume

Vejle Fjernvarme har i skrivelse den 2. november 2015 anmodet om en kommunegaranti for byggekredit og efterfølgende lån i Kommunekredit til brug for etablering af fjernvarmeforsyning af Skibet. Der ønskes tilsagn om en kommunegaranti på 31,4 mio. kr.

Sagsfremstilling

Vejle Fjernvarme ønsker at udvide deres forsyningsområde med Skibet, således at området konverteres fra naturgasforsyning til varmeforsyning.

Vejle Fjernvarme anmoder Vejle Kommune om en lånegaranti på 31,4 mio. kr. for byggekredit og efterfølgende lån.

Etablering af fjernvarmeforsyning af Skibet er godkendt i Natur- Og Miljøudvalget den 27. april 2015. Projektet er blevet godkendt med hjemmel i Varmeforsyningsloven § 4 stk. 1, hvor der er foretaget en energimæssig, samfundsøkonomisk og miljømæssig vurdering af projektet forud for godkendelsen.

Projektets brugerøkonomiske beregning viser en årlig besparelse på 3.900 kr. ved fjernvarmeforsyning frem for individuel naturgasforsyning.

Budget og Finans bemærker, at den nævnte garanti ikke vil fragå kommunens lånemuligheder, idet de nævnte udgifter ikke erstatter en kommunal anlægsopgave jf. lånebekendtgørelsen § 3 stk.5. Endvidere bemærkes, at kommunen ifølge lovgivning skal opkræve et vederlag på markedsmæssige vilkår i forbindelse med udstedelse af kommunegarantier for lån til forsyningsvirksomheder. Byrådet har tidligere fastlagt vederlaget til 1,5 % af lånets hovedstol og udgør i denne sag 471.000 kr.

Sagen skal behandles i Økonomiudvalget og Byrådet.

Historik

Kommunaldirektøren indstiller, 23. november 2015, pkt. 280:
at der gives tilsagn om kommunegaranti for byggekredit og efterfølgende lån på 31,4 mio.kr
at der opkræves et vederlag på 1,5 % af lånets hovedstol ved etablering af byggekreditten på 471.000 kr.
Økonomiudvalget, 23. november 2015, pkt. 280:

Anbefales.

Kit Kielstrup var fraværende.

Beslutning

Godkendt.

Hans Hoffensetz var fraværende.

Bilag

Ansøgning om kommunegaranti Vejle Fjernvarme

Regnskab 2014-2015 og budget 2015-2016 Vejle Fjernvarme

Punkt 250: Tilbygning og ombygning af Grejsdalens Børnehus

82.00.00-000-5-15

Resume

Grejsdalens Børnehus er indrettet i en tidligere fabriksbygning på Grejsdalsvej 155, og de fysiske rammer vurderes ikke at være tilstrækkelig hensigtsmæssige til at pasning af det nuværende børnetal.

Forvaltningen foreslår derfor i samarbejde med Kommunale Ejendomme at foretage en til- og ombygning af institutionen. Et rammebeløb på kr. 1.000.000 foreslås finansieret af den afsatte anlægspulje til akut pladsoprettelse.

Sagsfremstilling

Grejsdalens Børnehus er indrettet i en tidligere fabriksbygning på Grejsdalsvej 155. I samme bygning har Grejsdalens Fritidscenter, der driver lokaleudlejning og drift af idrætshal bopæl.

Børnehuset er i 2015 normeret til 24 vuggestuebørn og 55 børnehavebørn, hvilket betyder at de fysiske rammer er udnyttet fuldt ud til børnepasningsareal, og at der ikke rigtigt er plads til personalefaciliteter i institutionen. Samtidig er de fysiske rammer generelt nedslidte og institutionen er pga. dens etablering i den tidligere fabriksbygning mindre hensigtsmæssig indrettet til institutionsformål.

Forvaltningen foreslår derfor at der foretages en mindre tilbygning til institutionen, og at bygningen indrettes mere hensigtsmæssigt i forhold til børnepasning, således at børnemiljø og arbejdsmiljø bliver tidssvarende.

Kommunale Ejendomme har i samarbejde med institutionen og forvaltningen udarbejdet et forslag til en tilbygning og en forbedret indretning, herunder etablering af personaleforhold, toiletfaciliteter samt bedre indretning af eksisterende grupperum.

Forvaltningen vurderer at denne tilbygning er nødvendig, hvis der forsat skal være indskrevet det nuværende børnetal og at til- og ombygningen vil give nogle væsentligt forbedrede rammer for institutionen. Forvaltningen anbefaler derfor at der afsættes et rammebeløb på kr. 1.000.000 til til- og ombygningen. Herudover reserveres kr. 325.000 fra vedligeholdelsesbudgettet til projektet. Desuden vil Kommunale Ejendomme afklare om puljen til klimaskærmsforbedringer kan bidrage med et beløb til udskiftning af nedslidte vinduer m.v.

Finansiering af anlægsprojektet til kr. 1.000.000 kan finansieres af anlægsbudgettet til akut pladsoprettelse.

Økonomi

Ny/ændring af Anlægsbevilling (i 1.000 kr.)							
Udvalg	Stednr	Projekt	Udgift	Indtægt			
BFU	510064	Grejsdalens Børnehus	1.000				
Ændring af anlægsbevillinger i alt			1.000	0			

Tillægsbevilling til rådighedsbeløb (i 1.000 kr.)			Budgetår	Konsekvenser i overslagsår			
Udvalg	Stednr	Projekt	udg/indt	2015	2016	2017	2018 og varigt
Tillægsbevilling:							
BFU	510064	Grejsdalens Børnehus		1.000			
Finansiering:							
BFU	510055	Akut pladsoprettelse		-1.000			
Tillægsbevilling netto i alt				0	0	0	0
Kassen (- = forbrug)				0	0	0	0

Sagen medfører at der gives en anlægsbevilling på kr. 1.000.000 til til- og ombygning af Grejsdalens Børnehus.

I 2015 finansieres projektet af puljen til akut pladsoprettelse med kr. 1.000.000 indenfor rammerne af basisbudgettet.

Sagens videre forløb

Sagen skal videre til Økonomiudvalget og Byrådet.

Høring

Budget og Finans har ingen bemærkninger af bevillingsmæssig karakter.

Historik

Børne- og ungedirektøren indstiller, 29. oktober 2015, pkt. 95:

at de bevillingsmæssige konsekvenser anbefales jfr. bevillingsskemaet under økonomi.

Børne- og Familieudvalget, 29. oktober 2015, pkt. 95:

Anbefalet.

Lars Schmidt, Niels Clemmensen og Peter G. Harboe var fraværende

Økonomiudvalget, 23. november 2015, pkt. 281:

Anbefales.

Kit Kielstrup var fraværende.

Beslutning

Godkendt.

Hans Hoffensetz var fraværende.

Punkt 251: Bredsten-Balle Kraftvarmeværk a.m.b.a. - Ansøgning om kommunegaranti

13.03.00-Ø60-2-15

Resume

Bredsten-Balle Kraftvarmeværk a.m.b.a. har i skrivelse den 6. november 2015 anmodet om en kommunegaranti for byggekredit og efterfølgende lån i Kommunekredit til brug for etablering af solvarmeanlæg. Der ønskes tilsagn om en kommunegaranti på 25,5 mio. kr.

Sagsfremstilling

Bredsten-Balle Kraftvarmeværk ønsker at etablere et solvarmeanlæg på 5 MW. Solvarmeanlægget forventes at kunne dække ca. 23 % af værkets årlige varmebehov, og derved reducere en tilsvarende varmeproduktion på gaskedel og motor med ca. 3.600 MWh/år.

Bredsten-Balle Kraftvarmeværk anmoder Vejle Kommune om en lånegaranti på 25,5 mio. kr. for byggekredit og efterfølgende lån i Kommunekredit.

Etablering af solvarmeanlægget er godkendt i Natur- og Miljøudvalget den 27. april 2015. Projektet er blevet godkendt med hjemmel i Varmeforsyningsloven § 4 stk. 1, hvor der er foretaget en energimæssig, samfundsøkonomisk og miljømæssig vurdering af projektet forud for godkendelsen.

I sagsfremstillingen var det indstillet, at i tilfælde af at Bredsten-Balle Kraftvarmeværk ikke kunne indgå en frivillig aftale med lodsejer omkring salg af jord, skulle Byrådet ekspropriation til fordel for Bredsten-Balle Kraftvarmeværk. Indstillingen omkring ekspropriation blev ikke godkendt. Bredsten-Balle Kraftvarmeværk har efterfølgende indgået aftale med lodsejeren vedr. erhvervelse af jord.

På baggrund af Byrådets beslutning om at afvise indstilling omkring ekspropriation, fremsendte Bredsten-Balle Kraftvarmeværk en klage til Energiklagenævnet over afgørelsen truffet i Vejle Byråd vedrørende manglende ekspropriering af jord. Klagen er efterfølgende frafaldet.

Budget og Finans bemærker, at den nævnte garanti ikke vil fragå kommunens lånemuligheder, idet de nævnte udgifter ikke erstatter en kommunal anlægsopgave jf. lånebekendtgørelsen § 3 stk.5. Endvidere bemærkes, at kommunen ifølge lovgivning skal opkræve et vederlag på markedsmæssige vilkår i forbindelse med udstedelse af kommunegarantier for lån til forsyningsvirksomheder. Byrådet har tidligere fastlagt vederlaget til 1,5 % af lånets hovedstol og udgør i denne sag 382.500 kr.

Sagens videre forløb
Sagen skal behandles i Økonomiudvalget og Byrådet

Historik

Kommunaldirektøren indstiller, 23. november 2015, pkt. 299:
at der gives tilsagn om kommunegaranti på 25,5 mio. kr.
at der opkræves et vederlag på 1,5 % af lånets hovedstol ved etablering af byggekreditten på 382.500 kr.
Økonomiudvalget, 23. november 2015, pkt. 299:

Anbefales.

Kit Kielstrup var fraværende.

Beslutning

Godkendt.

Hans Hoffensetz var fraværende.

Bilag

Ansøgning om kommunegaranti - Bredsten-Balle Kraftvarmeværk

Bredsten-Balle Kraftvarmeværk - Årsrapport 2014_15

Skrivelse fra Bredsten-Balle vedr. jordkøb

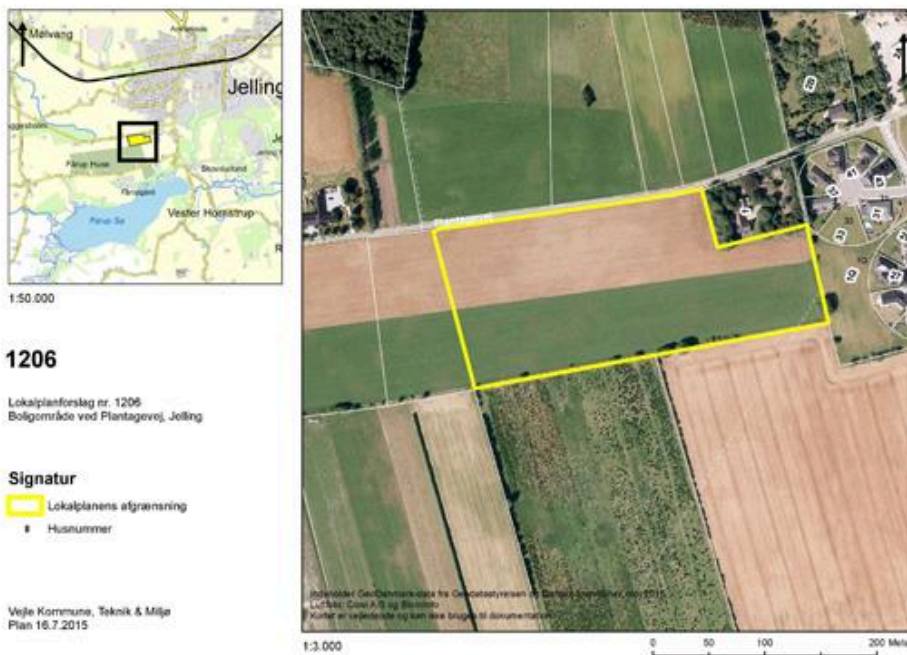
Punkt 252: Forslag til lokalplan nr. 1206 Boligområde syd for Plantagevej, Jelling

01.02.05-P16-13-15

Resume

Ejer af et landbrugsområde syd for Plantagevej i Jelling ønsker at udnytte kommuneplanens mulighed for et boligområde. Lokalplanen giver mulighed for minimum 25 åbenlav boliger og/eller tætlav boliger. Der stilles ikke krav i lokalplanen til placeringen af bebyggelsen på grundene eller til arkitekturen. Der er lagt vægt på det grønne og stiforbindelser til resten af byen.

Sagsfremstilling



Planens historik

Teknisk Udvalg besluttede på mødet den 11.8.15, sag nr. 130, at igangsætte udarbejdelse af lokalplan nr. 1206.

Lokalplanens indhold

Lokalplanen giver mulighed for at et ca. 4,1 ha stort areal syd for Plantagevej og vest for Eskelunden i Jelling, kan anvendes til minimum 25 åbenlav og tætlav boliger.

Lokalplanen skal give mulighed for at bygge varieret, både i forhold til hvordan boligerne skal se ud, og i forhold til placeringen på grundene, og der stilles derfor ikke krav til placeringen af bebyggelsen på den enkelte parcel eller til arkitekturen.

Afgrænsningen mod det åbne land mod vest skal markeres af en beplantning med enkeltstående træer og mod nærmeste nabo skal etableres et grønt bælte, for at skabe lidt afstand. Stierne i området skal bindes op på det eksisterende velplanlagte stisystem i Jelling.

Lokalplanen overfører området fra landzone til byzone.

Miljøvurdering

Forslag til lokalplan nr. 1206 er screenet jævnfør miljøvurderingsloven. På baggrund af screeningen er det forvaltningens vurdering, at planen ikke vil medføre væsentlig påvirkning af miljøet, og der udarbejdes derfor ikke en miljøvurdering.

Overtagelsespligt/Frafaldserklæring

Lokalplanområdet er privatejet og overføres fra land- til byzone. Der foreligger en underskrevet frafaldserklæring.

Sagens videre forløb

Sagen skal behandles af Økonomiudvalget og byrådet.

Historik

Teknik- & Miljødirektøren indstiller, 10. november 2015, pkt. 181:
at udvalget anbefaler over for byrådet, at forslag til lokalplan nr. 1206 vedtages og offentliggøres i 8 uger.

Teknisk Udvalg, 10. november 2015, pkt. 181:
Anbefalet.
Christa Laursen var fraværende.

Økonomiudvalget, 23. november 2015, pkt. 282:
Anbefales.
Kit Kielstrup var fraværende.

Beslutning

Godkendt.
Hans Hoffensetz var fraværende.

Bilag

Forslag lokalplan nr. 1206

Punkt 253: Endelig vedtagelse af lokalplan nr. 1208 og tillæg nr. 33

01.02.05-P16-9-15

Resume

Vejle Kommune har udarbejdet lokalplan, kommuneplantillæg og screening for miljøvurdering, der giver mulighed for offentligt formål som f.eks. skole i Nørremark Centret 19-23 i op til 3 etager.

Udover ændringer omkring anvendelse, etagehøjde og facadematerialer for Nørremark Center 19-23 (byggefelt 7 på kortbilag 3A), sker der kun få mindre ændringer i byggefelter og bestemmelser fra den eksisterende lokalplan nr. 1186. Lokalplanen har været i offentlig høring fra den 24.08 til den 22.10.2015 og der er indkommet 1 indsigelse og 1 indsigelse der er indkommet 4 dage for sent.

Sagsfremstilling



Vejle, Nørremarken

Lokalplanforslag nr. 1208
Centerområde ved Nørmarkscentret, Vejle

Signatur

□ Lokalplanens afgrænsning
Husnummer

Vejle Kommune, Teknik & Miljø
Plan 30.04.2015



Planens historik

Teknisk Udvalg besluttede på mødet den 19.5.2015, sag nr. 87, at igangsætte udarbejdelse af lokalplan nr. 1208 og tillæg nr. 33.

Byrådet besluttede på møde den 19.8.2015, sag nr. 153, at sende lokalplanen i offentlig høring.

Lokalplanen har været i offentlig høring fra den 24.8 til den 22.10.2015

Indsigelser/bemærkninger og ændringer af lokalplanen

Der er indkommet 1 indsigelse fra Finlandsparkens bestyrelse, som er bekymret for, at integrationen i området bliver ødelagt ved opførelsen af en muslimsk privatskole. Desuden er de kedede af, at passagen fra Nørremark Centret til Finlandsparken bliver for snæver. Desuden er der indkommet 1 indsigelse 4 dage for sent fra forældrebestyrelsen på NOVAskolen. Indsigelsen er ikke medtaget i indstillingen.

Den rettidigt indsendte indsigelse har ikke givet anledning til ændringer i lokalplanen eller kommuneplantillægget. Resumé af indsigelsen og Teknik & Miljø's bemærkninger hertil kan ses i det vedlagte bilag.

Overtagelsespligt/Frafaldserklæring

Lokalplanområdet ejes dels af Kommunen og dels af private. Området er i byzone, og en frafaldserklæring er derfor ikke nødvendig.

Sagens videre forløb

Sagen skal behandles af Økonomiudvalget og byrådet.

Historik

Teknik- & Miljødirektøren indstiller, 10. november 2015, pkt. 183:

at udvalget anbefaler over for Byrådet, at lokalplan nr. 1208 og tillæg nr. 33 til Vejle Kommuneplan 2013-2025 vedtages endeligt, og

at indsigerne orienteres om Byrådets behandling af indsigelserne og om Teknik & Miljø bemærkninger til indsigelserne.

Teknisk Udvalg, 10. november 2015, pkt. 183:

Anbefalet.

Christa Laursen var fraværende.

Økonomiudvalget, 23. november 2015, pkt. 283:

Anbefales.

Kit Kielstrup var fraværende.

Beslutning

Godkendt.

Hans Hoffensetz var fraværende.

Bilag

Lok.1208

Kommuneplantillæg nr. 33

VS Høring af lokalplanforslag ur. 1208 og forslag til kommuneplantillæg nr. 33 24

Notatindsigelser

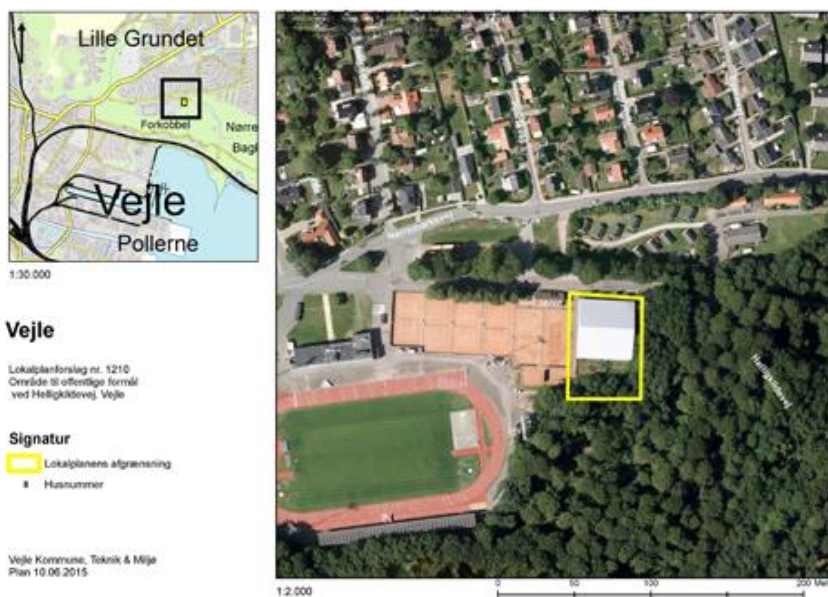
Punkt 254: Forslag til lokalplan nr. 1210 Område til offentlige formål ved Helligkildevej, Vejle og tillæg nr. 35 til Vejle Kommuneplan 2013-2025

01.02.05-P16-14-15

Resume

Kultur og Fritid, Vejle Kommune, har anmodet om lokalplanlægning for tilbygning af tennishal på Helligkildevej, Vejle. Der er i dag en hal med to indendørs baner, og der er ønske om at bygge en yderligere hal, som følge af øget interesse for tennis. Det er en forening af forskellige tennisklubber der i dag driver hallen, men såvel grunden som eksisterende hal er ejet af Vejle Kommune. Tilbygningen kan ikke opføres efter gældende lokalplan og kommuneplanramme. Lokalplanens formål er at planlægge området til offentlige formål.

Sagsfremstilling



Planens historik

Teknisk Udvalg besluttede på mødet den 11.8.2015, sag nr. 131, at igangsætte udarbejdelse af lokalplan nr. 1210 og tillæg nr. 35.

Lokalplanens indhold

Lokalplanområdet er en del af stadionområdet på Helligkildevej, Vejle. Området er ca. 3.000 m² stort og ejes af Vejle Kommune.

Hallen indeholder i dag to tennisbaner, og der er ønske om at tilbygge yderligere en hal med én bane.

Det er Foreningen Vejle Tennis Hal der skal opføre tilbygningen, der skal bygges i samme stil og materialer, som den eksisterende. Der gives mulighed for etablering af beplantning på facaden eller et fritstående espalier, så bygningen kan få et grønt præg.

Der gives i lokalplanen mulighed for bebyggelse inden for et specifikt byggefelt med en maksimal højde på 10 m, således at tagryggen flugter med eksisterende hals tagryg.

Med lokalplanens bestemmelser er det vægtet højt, at byggeriet bliver en ny harmonisk helhed, og at der tages hensyn til skoven mod syd og øst.

Tilbygningen, der naturligt skal ske i forlængelse af hallen mod syd, betyder en overskridelse af eksisterende lokalplan nr. 187's afgrænsning, kommuneplanrammens udstrækning samt byzonegrænsen, hvorfor det er nødvendigt at udarbejde nyt forslag til lokalplan og kommuneplantillæg.

Særlige planmæssige forhold

Projektet forudsætter at Naturstyrelsen tillader udvidelsen ind i fredskoven mod syd og øst. Der foreligger en tilladelse fra Naturstyrelsen til en udvidelse uden vilkår om erstatningsskov, da arealet er under bagatelniveau.

Under udarbejdelsen af lokalplanforslaget er Erhvervsstyrelsen blevet forhåndsorienteret om planlægning for byggeri i op til 10 meters højde inden for kystnærhedszonen. De er ikke kommet med bemærkninger.

Kommuneplantillæg

Tillæg nr. 35 har været i fordebat i perioden 25.8.2015 til 11.9.2015. Der er ikke kommet nogen bemærkninger.

Miljøvurdering

Forslag til lokalplan nr. 1210 og tillæg nr. 35 er screenet jævnfør miljøvurderingsloven. På baggrund af screeningen er det forvaltningens vurdering, at planen ikke vil medføre væsentlig påvirkning af miljøet, og der udarbejdes derfor ikke en miljøvurdering.

Overtagelsespligt/Frafaldserklæring

Lokalplanområdet ejes af kommunen, og en frafaldserklæring er derfor ikke nødvendig.

Sagens videre forløb

Sagen skal behandles af Økonomiudvalget og byrådet.

Historik

Teknik- & Miljødirektøren indstiller, 27. oktober 2015, pkt. 169:

at udvalget anbefaler over for byrådet, at forslag til lokalplan nr. 1210 og tillæg nr. 35 til Kommuneplan 2013-2025 vedtages og offentliggøres i 8 uger.

Teknisk Udvalg, 27. oktober 2015, pkt. 169:

Anbefalet.

Økonomiudvalget, 23. november 2015, pkt. 284:

Anbefales.

Kit Kielstrup var fraværende.

Beslutning

Godkendt.

Hans Hoffensetz var fraværende.

Bilag

Forslag til lokalplan nr. 1210

Forslag til tillæg nr. 35 til Kommuneplan 2013-2025

Punkt 255: Forlængelse af VVM-tilladelse for vindmølleprojekt ved Klink

01.02.20-P16-2-15

Resume

Vejle Kommune har modtaget en ansøgning om forlængelse af VVM-tilladelsen for et vindmølleprojekt ved Klink. Den nuværende tilladelse udløber den 4. oktober 2016 og ønskes forlænget med udløb den 4. oktober 2018. Forvaltningen har vurderet, at der ikke er sket ændringer i grundlaget for VVM-tilladelsen og indstiller derfor, at den ønskede forlængelse imødekommes.

Sagsfremstilling

Den 4. september 2015 har Vejle Kommune modtaget en ansøgning fra Grønbjerg-Langelund Vindmøllelaug I/S om forlængelse af VVM-tilladelsen til opstilling af vindmøller i område 99.T.9 ved Klink i Vejle Kommune, bilag 1. VVM-tilladelsen blev udstedt den 4. oktober 2013 til opstilling af tre vindmøller på op til 141 m i totalhøjde som erstatning for tre eksisterende vindmøller ved Klink. VVM-tilladelsen blev udstedt med baggrund i lokalplan nr. 1165 og kommuneplantillæg nr. 51 til Kommuneplan 2009-2021. VVM-tilladelsen udløber den 4. oktober 2016, bilag 2.

VVM-tilladelsen ønskes forlænget i 2 år med udløb den 4. oktober 2018. Begrundelsen for ansøgningen er, at projektet er afhængigt af salg af de tre eksisterende vindmøller, og prisen for brugte vindmøller er så lav i øjeblikket, at man reelt ikke opnår mere end skrotprisen. Det vil derfor ikke være samfunds- eller ressourcemæssigt forsvarligt at nedtage tre velfungerende vindmøller. Desuden er spotprisen på strøm blevet reduceret, således at det nye projekt ikke er så rentabelt, som på tidspunktet for ansøgningen. Ansøger forventer, at prisen på strøm inden for halvandet år vil stige igen, således at der vil være et marked for brugte vindmøller og det nye projekt vil blive mere rentabelt.

Den nuværende VVM-tilladelse fastslår, at anlægget i al væsentlighed skal etableres og drives inden for de fysiske og miljømæssige rammer, som er angivet i VVM-redegørelsen. Forvaltningen har derfor lavet en vurdering af, hvorvidt der er sket ændringer i grundlaget for VVM-tilladelsen. Forvaltningen har vurderet, at der ikke er sket ændringer af forhold, der har betydning for vurderingen af de miljømæssige konsekvenser af projektet, se bilag 3.

Forvaltningen indstiller derfor, at VVM-tilladelsen uden ændringer forlænges til at udløbe den 4. oktober 2018.

Sagens videre forløb

Sagen skal behandles af Økonomiudvalget og byrådet.

Historik

Teknik- & Miljødirektøren indstiller, 10. november 2015, pkt. 184:
at VVM-tilladelsen af 4. oktober 2013 forlænges uændret med udløb den 4. oktober 2018.

Teknisk Udvalg, 10. november 2015, pkt. 184:

Anbefalet.

Christa Laursen var fraværende.

Økonomiudvalget, 23. november 2015, pkt. 285:

Anbefales.

Kit Kielstrup var fraværende.

Beslutning

Godkendt.

Hans Hoffensetz var fraværende.

Bilag

Bilag 1 Ansøgning om forlængelse af VVM tilladelse 04-09-15.pdf_0

Bilag 2 VVM-tilladelse

Bilag 3 Notat om forlængelse af VVM

Punkt 256: Færdiggørelse af byggemodninger 2016

13.06.04-P20-5-15

Resume

Der er en række kommunale byggemodninger som er udstykket, og hvor alene de primære anlægsarbejder er udført. I de områder hvor hovedparten af grundene er solgt, er der et udestående med en række færdiggørelser.

I 2016 skal en del af disse udstykninger helt eller delvist færdiggøres.

På anlægsbudget 2016 er der afsat et rammebeløb på 13,096 mio. kr., til færdiggørelsesarbejder af byggemodninger og heraf søges anvendt 6,8 mio. kr. til færdiggørelse af otte byggemodningsområder og overdragelse af fællesområder.

Sagsfremstilling

Forvaltningen har vurderet, at 8 byggemodningsområder er så udbyggede, at de endelige byggemodningsfærdiggørelser kan finde sted i løbet af 2016. Områderne fremgår af vedlagte bilag.

Sagens videre forløb

Sagen skal behandles af Økonomiudvalget og byrådet.

Økonomi

Ny/ændring af Anlægsbevilling (i 1.000 kr.)				
Udvalg	Stednr	Projekt	Udgift	Indtægt
TU	002.xxx	Mindre færdiggørelse af byggemodninger 2016	4.950	
TU	002.057	Boligbyggeri v/Skyttehusbugten	367	
TU	002.099	Haughus, Rønnelunden	833	
TU	002.179	Planetbyen 2, 3. etape	221	
TU	002.163	Skovlunden 6. etape, Thyregod	138	
Ændring af anlægsbevillinger i alt			6.509	0

Tillægsbevilling til rådighedsbeløb (i 1.000 kr.)				Budgetår	Konsekvenser i overslagsår		
Udvalg	Stednr	Projekt	U/I	2015	2016	2017	2018
Tillægsbevilling:							
TU	002.xxx	Mindre færdiggør. af byggemod. 2016	Udgift		4.950		
TU	002.057	Boligbyggeri v/Skyttehusbugten	Udgift		700		
TU	002.099	Haughus, Rønnelunden	Udgift		525		
TU	002.179	Planetbyen 2, 3. etape	Udgift		475	-411	
TU	002.163	Skovlunden 6. etape, Thyregod	Udgift		150		
Finansiering:							
TU	005.051	Færdiggørelse af byggemodninger	Udgift		-6.800	411	
Tillægsbevilling netto i alt					0	0	0
Kassen (- = forbrug)					0	0	0

Rammen til færdiggørelse af byggemodninger fordeles på 9 projekter, heraf samles 5 projekter på ét stednr. pga. der er aflagt anlægsregnskab.

Opsummering af de bevillingsmæssige konsekvenser

Sagen medfører, at der gives anlægsbevilling på 6,509 mio. kr. til hel eller delvis færdiggørelse af anlægsarbejder. De øvrige projekter kan afholdes inden for de tidligere meddelte anlægsbevillinger. Færdiggørelserne 6,8 mio. kr. finansieres af den til formålet afsatte ramme for 2016, hvor der i 2016 er afsat 13,096 mio. kr. Færdiggørelse af Planetbyen 2, 3. etape fremrykkes fra 2017 til 2016 - fremrykning finansieres af puljen til færdiggørelse mellem årene.

Høring

Budget og Finans har ingen bemærkninger af bevillingsmæssig karakter.

Historik

Teknik- & Miljødirektøren indstiller, 10. november 2015, pkt. 178:

at udvalget overfor byrådet anbefaler, at de anførte 9 færdiggørelsesarbejder og overdragelse af fællesområder igangsættes til udførelse i 2016, og at de bevillingsmæssige konsekvenser godkendes, jvf. bevillingsskema under afsnittet økonomi.

Teknisk Udvalg, 10. november 2015, pkt. 178:

Anbefalet.

Christa Laursen var fraværende.

Økonomiudvalget, 23. november 2015, pkt. 286:

Anbefales.

Kit Kielstrup var fraværende.

Beslutning

Godkendt.

Hans Hoffensetz var fraværende.

Bilag

Færdiggørelse af byggemodninger år 2016 27102015

Punkt 257: Prioritering af anlægsprojekter for cykelstier 2016

05.01.00-P20-5-15

Resume

På budgettet for 2016 er der afsat et rådighedsbeløb på 5,509 mio. kr. til anlæg af trafikale stier, cykelstier. Det anbefales at anlægge cykelstier på lokaliteter i henhold til den vejledende prioritering i Handlingsplanen 2016.

Sagsfremstilling

I henhold til Trafiksikkerhedsplanen 2014-2017, er der udarbejdet en handlingsplan for 2016. Handlingsplanen viser en positiv udvikling i trafiksikkerheden på de offentlige veje, status på fokusområderne samt vejledende prioritering af anlægsprojekter i 2016. Handlingsplanen for 2016 er vedlagt som bilag til sagen. Det anbefales at anlægge cykelstier på Koldingvej i 2016. Strækningerne vil forbinde de anlagte cykelstier i 2015 samt den nye supercykelsti i midtbyen. Af hensyn til realiseringen af projekterne, anbefales det ikke at etapeopdele projekterne. De angivne numre i tabellen refererer til prioriteringsnummeret for stiprojekter i handlingsplanen. Projekterne fremgår i prioriteret rækkefølge. Projekterne vil blive gennemgået på mødet.

Ønsker til stiprojekter

Vejledende prioritet	Lokalitet	Beskrivelse	Økonomi i mio. kr.
1	Koldingvej, Vejle (Pedersholm Alle-Bøgevang)	Anlæg af cykelstier mellem Bøgevang og Pedersholm Allé (forlængelse af stier anlagt i 2015)	2,000
2	Koldingvej (Vejle)	Etablering af cykelstier mellem Ribegade og Fredericiavej. Strækningen er præget af uheld mellem parkerede biler og cyklister.	3,509
I alt			5,509

Sagens videre forløb
Sagen skal behandles i Økonomiudvalget og byrådet.

Økonomi

Ny/ændring af Anlægsbevilling (i 1.000 kr.)				
Udvalg	Stednr	Projekt	Udgift	Indtægt
TU	222.xxx	Cykelstier 2016	5.509	
Ændring af anlægsbevillinger i alt			5.509	0

Tillægsbevilling til rådighedsbeløb (i 1.000 kr.)				Budgetår	Konsekvenser i overslagsår		
Udvalg	Stednr	Projekt	udg/indt	2015	2016	2017	2018 og varigt
Tillægsbevilling:							
TU	222.xxx	Cykelstier 2016	Udgift		5.509		
Finansiering:							
TU	222.171	Trafikale stier, cykelstier	Udgift		-5.509		
Tillægsbevilling netto i alt				0	0	0	0
Kassen (- = forbrug)				0	0	0	0

Opsummering af de bevillingsmæssige konsekvenser

Sagen medfører, at der søges en anlægsbevilling på 5,509 mio. kr. i udgift til cykelstier i 2016. Udgiften finansieres af puljen trafikale stier, cykelstier hvor der i 2016 er afsat 5,509 mio. kr.

Fra 2017 er der afledte driftsudgifter på 0,1 mio. kr. som vedr. renhold, slidlag og vintervedligeholdelse. Udgiften indgår i en samlet opgørelse og prioritering ved budgetlægningen for 2017 – spor 2.

Høring

Budget og Finans har ingen bemærkninger af bevillingsmæssig karakter.

Historik

Teknik- & Miljødirektøren indstiller, 10. november 2015, pkt. 177:

at Teknisk Udvalg overfor byrådet anbefaler prioriteringen for anlæg af cykelstier til udførelse i 2016, og at de bevillingsmæssige konsekvenser godkendes jf. bevillingsskema under afsnittet økonomi.

Teknisk Udvalg, 10. november 2015, pkt. 177:

Anbefalet.

Christa Laursen var fraværende.

Økonomiudvalget, 23. november 2015, pkt. 287:

Anbefales.

Kit Kielstrup var fraværende.

Beslutning

Godkendt.

Hans Hoffensetz var fraværende.

Bilag

Vejle Handlingsplan_2016.pdf

Punkt 258: Prioritering af mindre anlægsprojekter 2016

05.01.00-P20-5-15

Resume

På budgettet for 2016 er der afsat et rådighedsbeløb på 8,150 mio. kr. til mindre anlægsprojekter. Det anbefales at udføre anlægsprojekter på lokaliteter i henhold til den vejledende prioritering i Handlingsplanen 2016.

Sagsfremstilling

I henhold til Trafiksikkerhedsplanen 2014-2017, er der udarbejdet en handlingsplan for 2016. Handlingsplanen viser en positiv udvikling i trafiksikkerheden på de offentlige veje, status på fokusområderne samt vejledende prioritering af anlægsprojekter i 2016. Handlingsplanen for 2016 er vedlagt som bilag til sagen. De anbefalede projekter til udførelse i 2016 under mindre anlæg fremgår af tabellen nedenfor. De angivne numre i tabellen refererer til prioriteringsnummeret for mindre anlægsprojekter i handlingsplanen. Projekterne fremgår i prioriteret rækkefølge. Projekterne vil blive gennemgået på mødet.

Evt. ubrugte midler indenfor rådighedsbeløbets ramme, vil blive anvendt til mindre anlægsprojekter jvf. Handlingsplanen 2016.

Uheldsbelastede lokaliteter og ønsker til mindre anlægsprojekter

Vejledende prioritet	Lokalitet	Projekttype	Beskrivelse	Økonomi i mio. kr.
	Modulvogntog		Undersøgelse af ruter til modulvogntog (virksomhedsordningen).	0,3
1	Langgade, Gadbjerg	Mindre anlægsprojekter	Skolevejsprojekt - øge synligheden og sikkerhed omkring Gadbjerg Skole visuelt og fysisk.	0,3
2	Bygade, Vonge	Mindre anlægsprojekter	Etablering af fartviser for øget opmærksom på hastighed gennem Vonge by.	0,2
3	Krydset Vesterlundvej-Kulsøvej-Tinnetvej, Vesterlund	Mindre anlægsprojekter	Etablering af hastighedsdæmpende tiltag ved Vesterlund Efterskole for at nedsætte hastigheden gennem byen.	0,2
4	Søndergade, Børkop	Mindre anlægsprojekter	Etablering af fartviser for at øge opmærksomheden på hastigheden ind til Børkop by.	0,1
5	Billundvej, Ny Nørup	Mindre anlægsprojekter	Skolevejsprojekt - visuelle tiltag for at øge opmærksomheden på skolevej (krydsning) i Ny Nørup samt gennemfart i byen.	0,3
6	Hygumvej, Hygum	Mindre anlægsprojekter	Hastigheddæmpende tiltag gennem byen.	0,15
7	Horsensvej / Juulbjergvej	Uheldsbelastet lokalitet	Nedbringe antallet af ulykker i krydset ved bl.a.	0,5

			bundet venstresving fra Vejlesiden.	
8	Ribe Landevej/Ribegade, Vejle	Mindre anlægsprojekter	Ændring af vigepligtsforholdene i krydset for bedre trafikafvikling (Gl. Ribevej vil være primær vej til Ribe Landevej).	0,15
9	Jellingvej, Vejle	Mindre anlægsprojekter	Etablering af krydsningshelle ved busstop.	0,15
10	Enghavevej ml. Flegmade og Ved Sønderåen	Uheldsbelastet lokalitet	Nedbringe antallet af ulykker - bedre forhold for fodgængere. Reduktion i antallet af overkørsler/gennemgående fortove.	0,35
11	Vejlevej-Søndergårdsvej-Seidelinsgade, Givskud	Mindre anlægsprojekter	Etablering af en hævet flade.	0,2
12	Gl. Viborgvej-Mølvangvej, Mølvang	Mindre anlægsprojekter	Øget synlighed af krydset ved belysning og nedsættelse af hastigheden.	0,9
13	De Lichtenbergs Vej- Rolighedsvej, Nørup	Mindre anlægsprojekter	Etablering af hastighedsdæmpende tiltag.	0,1
14	Vindingvej-Kuhlausvej, Vejle	Mindre anlægsprojekter	Etablering af hastighedsdæmpende tiltag på Vindingvej/bedre krydsningsmuligheder.	0,1
15	Brandevej, Thyregod	Mindre anlægsprojekter	Etablering af hastighedsdæmpende tiltag samt bedre oversigtsforhold i krydset Brandevej/Borgergade.	0,45
16	Bramdrupvej-Majsvænget, Ågård-Gravens	Mindre anlægsprojekter	Etablering af hastighedsdæmpende tiltag.	0,4
17	Steen Blicher Vej, Bredsten	Mindre anlægsprojekter	Etablering af hastighedsdæmpende tiltag ved stikrydsning (skolevej).	0,05
18	Koldingvej v. Bøgevang, Vejle	Mindre anlægsprojekter	Signalregulering af overgangen på Koldingvej ved Bøgevang.	1,5
19	Vesterbrogade-Gormsgade, Vejle	Mindre anlægsprojekter	Signalregulering af overgangen på	1

			Vesterbrogade v. Gormsgade.	
20	Vindinggård Ringvej, Vejle (Vindinggård Center).	Mindre anlægsprojekter	Udvidelse af adgangsforholdene til Vindinggård Centeret med ekstra kørebane samt evt. etablering af personaleparkering.	0,6
21	Hældagervej, Vejle (Mellem Bybækvej og Udesenvej)	Mindre anlægsprojekter	Etablering af hastighedsdæmpende tiltag.	0,1
22	Ørstedgade, Vejle	Mindre anlægsprojekter	Forbedring af stikrydsning ved Østerbo.	0,05
I alt				8,150

Sagens videre forløb
Sagen skal behandles i Økonomiudvalget og byrådet.

Økonomi

Ny/ændring af Anlægsbevilling (i 1.000 kr.)				
Udvalg	Stednr	Projekt	Udgift	Indtægt
TU	223.266	Mindre Anlæg 2016	8.150	
Ændring af anlægsbevillinger i alt			8.150	0

Opsummering af de bevillingsmæssige konsekvenser

Sagen medfører, at der søges en anlægsbevilling i udgift på 8,150 mio. kr. til mindre anlæg i 2016. Udgiften finansieres af puljen til mindre anlæg 2016 hvor der i 2016 er afsat 8,150 mio. kr.

Fra 2017 er der afledte driftsudgifter på 0,05 mio. kr. som vedr. renhold, slidlag og vintervedligeholdelse. Udgiften indgår i en samlet opgørelse og prioritering ved budgetlægningen for 2017 – spor 2.

Høring

Budget og Finans har ingen bemærkninger af bevillingsmæssig karakter.

Historik

Teknik- & Miljødirektøren indstiller, 10. november 2015, pkt. 176:

at udvalget overfor byrådet anbefaler prioriteringen af puljen til mindre anlægsprojekter i 2016, og at de bevillingsmæssige konsekvenser godkendes jf. bevillingsskema under afsnittet økonomi.

Teknisk Udvalg, 10. november 2015, pkt. 176:

Anbefalet.

Christa Laursen var fraværende.

Økonomiudvalget, 23. november 2015, pkt. 288:

Anbefales.

Dan Arnløv Jørgensen tog forbehold for sin stillingtagen til Byrådets behandling af sagen.

Kit Kielstrup var fraværende.

Beslutning

Godkendt.

Hans Hoffensetz var fraværende.

Bilag

Punkt 259: Trafiktiltag på Damhaven ved Vejle Midtbyskole

05.01.00-P20-12-14

Resume

Midtbyskolen har ændret skolestrukturen således de mindste børn, 0.-6. årgang går på afdelingen ved Damhaven. Området er besigtiget og gennemgået med henblik på at forbedre de trafikale forhold for skoleeleverne i området. Der er udført mindre tiltag i området og der er lavet oplæg, der beskriver fordele og ulemper ved forskellige trafikale tiltag i området.

Sagsfremstilling

De forskellige trafikale tiltag vil blive præsenteret på udvalgsrådet med henblik på en beslutning om, hvilke tiltag der arbejdes videre med for at forbedre skolevejen. Forvaltningen anbefaler en løsning, hvor der etableres en hævet overkørsel mellem Damhaven og Parallelvejen, suppleret med belysning og et fortov langs Parallelvejen. Skolebørnene til Midtbyskolen får således en alternativ skolevej uden krydsning af T-krydset mellem Parallelvejen og Damhaven. Nævnte løsning kan etableres for 450.000 kr. finansieret af Vejle Midtbyplan.

Der bør afsættes ca. 30 minutter til gennemgang af punktet.

Det bemærkes, at Damhaven er en statsvej, hvorfor Vejle Kommune efter beslutningen skal i dialog med Vejdirektoratet, med henblik på deres godkendelse af projektet.

Trafikale tiltag ved Midtbyskolen indgår i listen for mindre anlægsprojekter, hvor projektet ligger som prioritet nr. 33 i Handlingsplan 2016.

Økonomi

Ny/ændring af Anlægsbevilling (i 1.000 kr.)				
Udvalg	Stednr	Projekt	Udgift	Indtægt
TU	223.167	Vejle Midtbyplan	450	0
Ændring af anlægsbevillinger i alt			450	0

Opsummering af de bevillingsmæssige konsekvenser

Sagen medfører, at der søges en anlægsbevilling på 0,450 mio. kr. til trafikale tiltag på Damhaven i 2016. Udgiften finansieres af puljen til Vejle Midtbyplan, hvor der oprindeligt i 2015-2017 er afsat 41 mio. kr.

Høring

Budget og Finans har ingen bemærkninger af bevillingsmæssig karakter.

Historik

Teknik- & Miljødirektøren indstiller, 10. november 2015, pkt. 175:

at der etableres en hævet overkørsel mellem Damhaven og Parallelvejen, suppleret med belysning og et fortov langs parallelvejen, og

at de bevillingsmæssige konsekvenser godkendes, jf. bevillingsskema under afsnittet økonomi.

Teknisk Udvalg, 10. november 2015, pkt. 175:

Udvalget anbefalede,

at der etableres en hævet flade i overkørsel mellem Damhaven og parallel vejen, som fremtræder mere markant både visuelt og fysisk, suppleret med belysning. jf. nyt bilag med oversigtsfoto

at der arbejdes videre med en mere permanent løsning, og

at de bevillingsmæssige konsekvenser, kr. 100.000,- godkendes, jf. nyt korrigeret bevillingsskema.

Korrigeret bevillingsskema

Ny/ændring af Anlægsbevilling (i 1.000 kr.)				
Udvalg	Stednr	Projekt	Udgift	Indtægt
TU	223.167	Vejle Midtbyplan	100	0
Ændring af anlægsbevillinger i alt			100	0

Christa Laursen var fraværende.

Økonomiudvalget, 23. november 2015, pkt. 289:

Teknisk Udvalgs indstilling anbefales med den tilføjelse, at Økonomiudvalget anbefaler, at fagudvalget kommer med forslag til en permanent løsning i foråret 2016.

Kit Kielstrup var fraværende.

Beslutning

Økonomiudvalgets indstilling blev godkendt.

Hans Hoffensetz var fraværende.

Bilag

1_Damhaven.pdf

Punkt 260: Genoptagelse af planproces for udviklingen af et centerområde ved Sønderbrogade og Gammelhavn, Vejle

01.02.05-P16-8-11

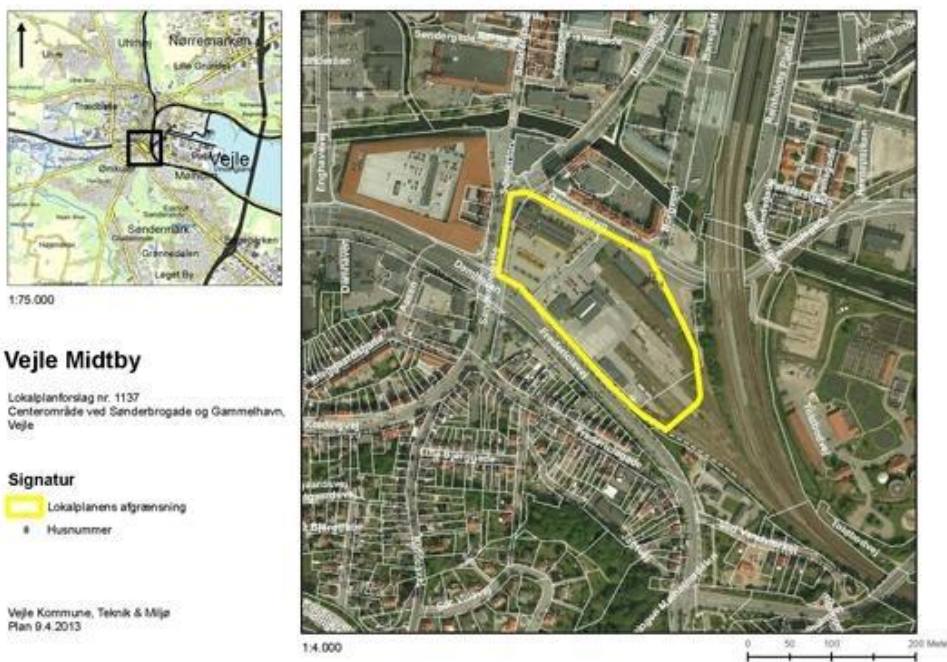
Resume

Byrådet igangsatte den 15.5.13 udarbejdelse af lokalplan nr. 1137 Centerområde ved Sønderbrogade og Gl. Havn, Vejle med kommuneplantillæg, VVM og miljøvurdering. Det blev samtidig besluttet, at kommuneplantillægget og lokalplanen skulle kunne give mulighed for to udvalgswarebutikker over 2.000 m², og at sagen skulle fremsendes til Økonomiudvalget, da planens gennemførelse ville indeholde investeringer i infrastruktur, som ville skulle indarbejdes i anlægsbudgetforslaget.

I slutningen af 2013 gik planarbejdet midlertidigt i stå i forbindelse med afklaring af en placering af Magasin i Vejle by. Siden har ejendomsudviklingselskabet NPV, under indtryk af den lokale debat, tilrettet projektet og ønsker på den baggrund, at planarbejdet genoptages. Der er stadig tale om et projekt med butikker, liberale erhverv og boliger. NPV ønsker også fortsat, at etablere to udvalgswarebutikker over 2.000 m².

Den 2.11.15 blev der afholdt et fællesmøde mellem TU og ØU og med deltagelse af gruppeformændene, hvor det reviderede projekt blev præsenteret.

Sagsfremstilling



Lokalplanens indhold

Ejendomsudviklingselskabet NPV ønsker at byudvikle et cirka 35.000 m² stort areal mellem Fredericiavej, Sønderbrogade, Gammelhavn og jernbanen, hvor der i dag er posthus, bygninger der anvendes af et busselskab samt rangerarealer og p-pladser.

Der ønskes etableret en bebyggelse med et etageareal på cirka 91.000 m² fordelt med ca. 22.300 m² butikker, ca. 38.000 m² parkering og ca. 30.700 m² boliger.

I stueetagen placeres ca. 22.300 m² dagligvare- og udvalgswarebutikker. Butikkerne vil have indgange direkte fra gaden ligesom butikkerne på strøggaderne. En del af butikkerne er boksbutikker, og der planlægges for to store butikker på over 2.000 m².

1. salen består af ét stort parkeringsdæk med ca. 650 p-pladser. Fra 2. sal består byggeriet af en randbebyggelse med overvejende beboelse i 3-6 etager omkring et stort offentligt tilgængeligt grønt park-rum. I en række pauser i randbebyggelsen etableres trappeforløb for at sikre adgang mellem de omkringliggende gader og den højereliggende park.

I det sydøstlige hjørne etableres et p-hus i 5 etager med ca. 500 p-pladser. Fra p-huset er der adgang til strøget via parken. Det er ligeledes tanken, at parken skal "vokse" op ad p-huset med en vestvendt skråning og give mulighed for et udsigtspunkt ovenpå p-huset.

Ændringer fra det tidligere projekt

I det tidligere projekt var der vist tre højhuse i op til 20 etager i hjørnerne mod sydvest, øst og nordøst med højder op til 72 meter. I det ændrede projekt er der ingen højhuse, og bebyggelsen fremstår mod gadesiden i 5-7 etager og enkelte steder med en 8. etage som penthouselejligheder tilbagetrukket fra facaden. Byggeriet er dermed tilpasset skalaen på den eksisterende bebyggelse langs Gammelhavns nordside og skalaen på gaderummene ved Gammelhavn og Søndertorv.

En anden væsentlig ændring vedrører det store parkrum. I det tidligere projekt var de grønne arealer overvejende tiltænkt byggeriets egne beboere. I det ændrede projekt tænkes der en smal privat zone langs parkens kant, mens de store centrale arealer får offentlig adgang. Der skabes flere adgange til parkrummet, der tænkes at kunne have en række funktioner som f.eks. byhaver m.v. og en attraktion i form af et udsigtspunkt ovenpå p-huset.

Vejforhold

En del af projektet er, at Vejle Kommune omdanner Sønderbrogade mellem Fredericiavej og Gammelhavn til gågade/torv som en forlængelse af eksisterende gågade, og at der etableres en ny vejforbindelse mellem Fredericiavej og Gammelhavn sydøst om lokalplanområdet ved at Sjøllandsgade forlænges. Dvs. at kommer man kørende ad Dæmningen mod Fredericiavej, skal der køres via Gammelhavn og den nye vej.

Adgangen til p-pladserne i bebyggelsen skal ske fra den nye vej, hvor der også etableres ca. 90 p-pladser på terræn, ligesom der forventes etableret ca. 70 p-pladser på terræn langs Gammelhavn. Bygherre og Vejle Kommune er i tæt dialog med Vejdirektoratet, der er myndig for Fredericiavej, om den nye vej.

Kommuneplantillæg, VVM og miljøvurdering

Da butikkerne vurderes at have regional betydning, skal der udarbejdes et kommuneplantillæg med VVM-redegørelse. Kommuneplantillægget skal også redegøre for placeringen af de store udvalgswarebutikker på over 2.000 m². Der kan også blive behov for ændring af eksisterende ramme 1.1.C.17 mht. f.eks. bebyggelsesprocenten.

Der skal udarbejdes en miljøvurdering for lokalplanen og kommuneplantillægget, da de falder ind under miljøvurderingslovens bilag 4, nr. 10b vedrørende opførelse af butikcentre og parkeringspladser. VVM-redegørelse og miljøvurdering udarbejdes i et dokument.

Særlige planmæssige forhold

Bygherre ønsker at etablere store udvalgswarebutikker på over 2.000 m², hvilket ellers er den maksimale størrelse for en udvalgswarebutik. Jævnfør planloven har Vejle, pga. sin størrelse, mulighed for i en planperiode at planlægge for tre udvalgswarebutikker på over 2.000 m² i Vejle Midtby.

Når kommunen har planlagt for tre store butikker, kan der først planlægges for en ny udvalgswarebutik på over 2.000 m², når den første butik er under opførelse. Beslutningen om udlæg af en ny udvalgswarebutik på over 2.000 m² skal ske i planstrategien.

Pt. er der lokalplanlagt for en stor butik til Magasin ved Søndergade og Sønderå. Lokalplanen for Magasin er dog ikke endeligt vedtaget, idet et endeligt tilsagn fra Magasin afventes.

Det anbefales, at der planlægges for de sidste to store butikker i denne planperiode i centerområdet ved Sønderbrogade og Gammelhavn.

Overtagelsespligt/Frafaldserklæring

Lokalplanområdet er privatejet og i byzone, og en frafaldserklæring er derfor ikke nødvendig.

Sagens videre forløb

Sagen skal behandles af Økonomiudvalget og byrådet.

Historik

Teknik- & Miljødirektøren indstiller, 10. november 2015, pkt. 182:

at udvalget overfor Økonomiudvalget og byråd anbefaler, at processen med udarbejdelse af forslag til lokalplan nr. 1137 og kommuneplantillæg nr. 31 med VVM-redegørelse og miljøvurdering på baggrund af det nye projektforslag genoptages,

at kommuneplantillægget og lokalplanen giver mulighed for to udvalgswarebutikker over 2.000 m²,

at sagen fremsendes til Økonomiudvalget, da planernes gennemførelse vil indeholde investeringer for kommunen i infrastruktur, og

at udvalget overfor Økonomiudvalget og byråd anbefaler, at sælgers (etaterne DSB, BaneDanmark og PostDanmark) betingelse, om at kunne stoppe lokalplanen frem til lokalplanens endelige vedtagelse, accepteres.

Teknisk Udvalg, 10. november 2015, pkt. 182:

Anbefalet.

Christa Laursen var fraværende.

Økonomiudvalget, 23. november 2015, pkt. 290:

Anbefales af et flertal i Økonomiudvalget.

Dan Arnløv Jørgensen og Torben Elsig-Pedersen tog forbehold for deres stillingtagen til Byrådets behandling af sagen.

Kit Kielstrup var fraværende.

Beslutning

Der forelå følgende ændringsforslag fra Torben Elsig-Pedersen:

"For at bevare historiske spor og skabe atmosfære i området bevares godsbanebygningen.

Der indarbejdes en vejføring i forslaget, som sikrer, at godsbanegården kan bevares.

Der arbejdes i planperioden målrettet på at indtænke billige almennyttige boliger i planen, evt. også studie- og ungdomsboliger, fordi blandede boligområder forebygger sociale udfordringer.

Sideløbende med lokalplanarbejdet tages i Vejle Byråd stilling til placeringen af et bibliotek, der understøtter midtbyens udvikling. Det indgår videre i arbejdet at undersøge muligheden for en placering som en del af Posthusgrunden".

For ændringsforslaget stemte Torben Elsig-Pedersen.

Imod stemte 29 medlemmer.

Ændringsforslaget er hermed forkastet.

Økonomiudvalgets indstilling blev herefter godkendt af et flertal på 28 medlemmer.

Imod stemte Torben Elsig-Pedersen.

Lasse Bak Egelund undlod at stemme.

Hans Hoffensetz var fraværende.

Bilag

2015-11-03 Præsentation Gammelhavn - Vejle revA

Punkt 261: KKR-Takster 2016 på Voksenområdet

27.03.12-S29-1-15

Resume

I forlængelse af budgetforliget er der udarbejdet KKR takster for 2016 på voksenområdet. Taksterne forelægges til godkendelse.

Sagsfremstilling

I henhold til Vejle Kommunes delegerings- og kompetencefordelingsplan skal vores beregnede KKR takster godkendes på Byrådet. KKR takster er beregnede takster, der retter sig mod andre kommuner i forhold til køb af pladser på Vejle Kommunes tilbud. De beregnede takster indeholder alle udgifter, der er forbundet med at drive tilbuddet.

I Rammeaftalen for Region Syddanmark er der fokus på at de samlede udgifter på det specialiserede social område i Syddanmark skal falde, minimum fastholdes i forhold til 2015 i alle kommuner og Regionen. Der tages dog højde for pris og lønfremskrivning, hvilket i praksis betyder, at udgifterne fra 2015 til 2016 maksimalt må stige med KL's Pris og lønfremskrivning.

Taksten for Vejle Krisecenter falder markant fra 2015 til 2016 jf. bilag til sagen. Takstreduktionen skyldes dels, at beregningen tager afsæt i en pladsudvidelse på 3 pladser efter flytning til Kernen uden en tilsvarende udvidelse af budgettet og dels, at der i taksten indgår en efterregulering vedrørende mindreforbrug i 2014 på 296.909 kr.

Endvidere er der indgået aftale med Krisecenteret om, at de skal anvende for meget opsparet egenkapital til at afholde udgifter til fraflytning til Kernen samt udgifter til inventar i forbindelse hermed.

Når der korrigeres for pris og lønfremskrivningen på de beregnede KKR takster lever Vejle Kommune på Voksenområdet op til ambitionerne i Rammeaftalen.

Forvaltningens forslag til KKR takster er vedlagt som bilag 1.

Sagens videre forløb

Sagen skal behandles af Økonomiudvalget og Byrådet

Historik

Velfærdsdirektøren indstiller, 9. november 2015, pkt. 66:

at KKR-taksterne jf. bilag 1 godkendes

Voksenudvalget, 9. november 2015, pkt. 66:

Indstillingen tiltrådt

Martin Jensen deltog ikke i sagens behandling

Dan Skjerning var fraværende

Økonomiudvalget, 23. november 2015, pkt. 291:

Anbefales.

Kit Kielstrup var fraværende.

Beslutning

Godkendt.

Hans Hoffensetz var fraværende.

Bilag

Bilag 1 - KKR takster 2016

Punkt 262: Anlægsbevilling boliger i Give

82.18.00-P20-1-12

Resume

Boliganalysen for handicap- og psykiatriområdet i Vejle Kommune konkluderede i 2008, at Sønderbo's boliger til udviklingshæmmede er utidssvarende. På denne baggrund blev der afsat anlægsbudget til etablering af 16 almene boliger i Give i 2014-2016. Efterspørgslen efter boliger på det specialiserede område er generelt stabil, mens der konkret efterspørges flere midlertidige tilbud til målgruppen. Der fremsættes her forslag om etablering af 6 almene boliger samt på sigt 8 midlertidige botilbud efter servicelovens § 107 i Give for at fremtidssikre boligmassen.

Sagsfremstilling

I 2008 udarbejdede Velfærdsforvaltningen en boliganalyse for handicap- og psykiatriområdet i Vejle Kommune. I denne plan indgik Sønderbo, der er en del af Søndermarken i Give.

Søndermarken er et døgntilbud til udviklingshæmmede med 46 pladser organiseret under Center Vejle. Pladserne anvendes primært af Vejle Kommune. Døgntilbuddet består ud over Sønderbo af tilbuddene Bakken, Dalen og Skrænten, der er almene boliger. Sønderbo er et § 108 tilbud, der består af 16 boliger fordelt i 3 huse. Alle boliger er 1-rums boliger med mindre badeværelser, uden eget køkken og uden selvstændig udgang fra boligen.

Boliganalysen konkluderede, at Sønderbo's boliger er utidssvarende, og der blev afsat anlægsbudget for 2014-2016 til byggeri af 16 almene boliger og tilsvarende servicearealer i Give til erstatning for de utidssvarende boliger.

Der har været tvivl om, hvorvidt efterspørgslen efter boliger i Give fortsat ville være til stede. Efterspørgslen er derfor fulgt i perioden efter boliganalysen. Generelt opleves en konstant og stabil efterspørgsel efter specialiserede botilbud i Vejle kommune - både almene boliger og botilbud. Også i Give har der været stabil efterspørgsel efter pladserne, men de utidssvarende boliger i Sønderbo forventes at påvirke efterspørgslen negativt på sigt. Samtidig opleves der en stigende efterspørgsel efter midlertidige døgntilbud til udviklingshæmmede.

For at tilpasse tilbudsmassen på Søndermarken, så den også fremadrettet efterspørges, foreslås nedenstående model i stedet for den oprindelige plan om erstatningsbyggeri for Sønderbo med 16 almene boliger:

- Søndermarken 32 og 36: Renovering af 8 eksisterende botilbudspladser, så der på sigt kan etableres 8 midlertidige botilbudspladser efter serviceloven § 107.
- Søndermarken 34: Ombygning af 8 pladser i længere varende botilbud efter servicelovens § 108 til 6 almene boliger på hver 68 m².

Denne model betyder, at boligmassen i Give reduceres med 2 døgnpladser.

Søndermarken har i de seneste år arbejdet på, at enkelte borgere flytter ud i Give by med støtte fra Søndermarken. Dette har givet gode resultater, der fortsat ønskes at arbejde med. Den ovenstående model vil kunne understøtte dette arbejde, da botilbudspladserne efter serviceloven på sigt vil kunne anvendes til botræning før udflytning til egen lejlighed.

Almene boliger opføres efter bestemmelserne om støttet byggeri, hvilket betyder, at der afsættes et rammebeløb til opførelsen. Rammebeløbet er sat for at sikre en vis kvalitet i byggeriet og et fornuftigt huslejeniveau for de kommende lejere. I 2015 er rammebeløbet 19.128 kr. ekskl. moms pr. m². Da de eksisterende bygninger ombygges forventes det, at der bygges for et mindre beløb end rammebeløbet.

Modellen lægger op til en ombygning af de eksisterende bygninger, og det forventes derfor ikke, at der ombygges for det fulde støttebeløb. Etableringen af 6 almene 2-rums boliger vil koste 9,8 mio. kr., hvilket kan finansieres af det afsatte rådighedsbeløb. Renoveringen af de øvrige boliger vil kunne ske indenfor det afsatte anlægsbudget på 5,363 mio. kr. Det resterende rådighedsbeløb på 16,3 mio. kr. afsat til boliger i Give foreslås overført til overslagsårene med henblik på vurdering af det samlede boligbehov på handicapområdet, da der med boligplanen er reduceret i den samlede boligmasse, mens efterspørgslen er uændret.

Omkostninger til genhusning ved opførelse af erstatningsbyggeri er sædvanligvis indregnet i anlægsbudgettet for erstatningsbyggeriet. Da anlægsbudgettet for boligerne i Give blev lagt, var det planen at bygge 16 almene boliger på nabomatriklen, hvor borgerne fra Sønderbo ville kunne flytte ind uden forudgående genhusning. Denne plan fraviges med den foreslåede model, og der er derfor behov for at finansiere genhusning af borgerne.

Flere forskellige scenarier bl.a. leje af lejligheder eller huse i Give, anvendelse af tomme pladser eller bygninger til salg har været undersøgt. Det undersøges pt. om Patienthotellet på Give Sygehus kan anvendes til genhusning. Alternativt er den bedste løsning for borgerne og samtidig den mest økonomisk rentable løsning at leje og opstille pavilloner på Søndermarken 34. Løsningen er beregnet til at koste ca. 3 mio. kr. Finansiering af genhusning kan findes indenfor eksisterende anlægsmidler til boligudbygningsplanen, idet andre projekter i boligudbygningsplanen har genereret et mindre forbrug.

Økonomi

Ny/ændring af Anlægsbevilling (i 1.000 kr.)

Udvalg	Stednr	Projekt	Udgift	Indtægt
VU	530097	Boligudbygningsplan*	3.000	
VU	018059	Service GIVE	5.363	
VU	530059	Boligdel GIVE	9.808	

Ændring af anlægsbevillinger i alt 18.171 0

* Genhusning

Rådighedsbeløbet jf. ovenstående tabel ønskes frigivet.

Det resterende rådighedsbeløb på 16,3 mio. kr. overføres til 2017 med henblik på en vurdering af det samlede boligbehov på handicapområdet. Overførslen medtages ved 3. kvartals budgetopfølgning.

Opsummering af de bevillingsmæssige konsekvenser.

Projektet har ingen bevillingsmæssige konsekvenser idet udgifterne til projektet forventes at kunne holdes indenfor det afsatte rådighedsbeløb.

Budget og Finans har ingen bemærkninger af bevillingsmæssig karakter.

Høring

Sagens videre forløb

Sagen skal behandles af Økonomiudvalget og Byrådet.

Historik

Velfærdsdirektøren indstiller, 22. oktober 2015, pkt. 62:

at Sønderbo ombygges til 8 midlertidige botilbudspladser efter servicelovens § 107 og 6 almene boliger at de bevillingsmæssige konsekvenser godkendes jfr. bevillingsskema under afsnittet økonomi.

Voksenudvalget, 22. oktober 2015, pkt. 62:

Indstilling tiltrådt.

Charlotte Faber Stech Mortensen var fraværende.

Økonomiudvalget, 23. november 2015, pkt. 292:

Anbefales.

Kit Kielstrup var fraværende.

Beslutning

Godkendt.

Hans Hoffensetz var fraværende.

Punkt 263: DGI Huset godkendelse af årsrapport 2014

00.01.00-S55-4-15

Resume

DGI Huset Vejle har fremsendt årsrapport med beretning og regnskab for 2014 til godkendelse. Regnskabet udviser et underskud på 1.218.724 efter finansielle poster og skatter.

Sagsfremstilling

Den almenvælgørende erhvervsdrivende fond DGI Huset Vejle blev stiftet den 1. juni 2008 af DGI-huse og -haller.

Vejle Kommune er tilsynsmyndighed for fonden.

Årsrapporten for fonden DGI Huset Vejle for 2014 foreligger nu.

Revisionsfirmaet BDO har revideret regnskabet, og revisionen har ikke givet anledning til forbehold.

Konklusionen er, at regnskabet giver et retvisende billede af fondens aktiver, passiver og finansielle stilling pr. 31. december 2014 samt af resultatet af fondens aktiviteter for regnskabsåret 2014 i overensstemmelse med regnskabsloven.

Regnskabet udviser et underskud på 1.222.277 kr.

Det fremgår af ledelsesberetningen, at ledelsen ikke anser resultatet som tilfredsstillende.

Ledelsen oplyser, at det hovedsageligt er den eksisterende byggesag, som har lagt en dæmper på aktivitetsniveauet indenfor alle forretningsområder, ligesom den også på omkostningssiden har bidraget til at trække årets resultat i negativ retning.

Økonomi

Resultat før skat og finansielle poster udgør -1.222.277 kr. mod 530.869 kr. i 2013.

Totalt udviser regnskabet for 2014 et underskud på 1.218.724 kr. mod et overskud på 513.668 kr. i 2013.

Ved regnskabsafslutningen 2013 blev overskuddet opgjort til 1.292.495 kr., men dette tal er efterfølgende blevet korrigeret med -779.000 kr. på grund af ændret regnskabspraksis for indregning af feriepengeforpligtelse (-328.000 kr.) og ubrugte klip (-451.000 kr.)

Kapitalforhold

Egenkapitalen ultimo 2014 udgør 1.031.439 kr. mod 2.511.568 kr. ultimo 2013.

Ved regnskabsafslutningen 2013 blev egenkapitalen opgjort til 4.729.832 kr., men som følge af den tidligere nævnte ændrede regnskabspraksis er den efterfølgende korrigeret med -2.218.000 kr.

Høring

Udtalelse fra Regnskabsafdelingen er vedlagt som bilag.

Sagens videre forløb:

Sagen skal behandles i Økonomiudvalg og Byråd.

Historik

Kulturdirektøren indstiller, 27. oktober 2015, pkt. 86:
at årsrapporten 2014 godkendes.

Kultur- og Idrætsudvalget, 27. oktober 2015, pkt. 86:
Anbefalet.

Fraværende Torben Elsig-Pedersen.

Økonomiudvalget, 23. november 2015, pkt. 293:

Anbefales.

Kit Kielstrup var fraværende.

Beslutning

Godkendt.
Hans Hoffensetz var fraværende.

Bilag

DGI årsrapport 2014

Følgrebrev DGI

DGI Huset Vejle 14 vurdering

Punkt 264: Lukket: Salg af fast ejendom

82.02.00-G10-10-14

Punkt 265: Lukket: Køb af areal

13.06.01-G01-3-11