

# REFERAT Byrådet 2014-2017 d. 11-06-2014

**Mødedato** Onsdag d. 11. juni 2014 kl. 16:30

**Mødested** Biblioteket i Vejle, Den Store Mødesal, Willy Sørensens Plads 1, 7100 Vejle

## Indholdsfortegnelse

Udpegning af politiske repræsentanter til Vejle Kommunes Miljøforum.....	3
Udpegning af observatør til Inseros repræsentantskab.....	4
Udpegning af medlemmer og suppleanter af Det Lokale Beskæftigelsesråd.....	7
Vejledende stadionleje.....	9
Årsrapport 2013 og revisionsprotokollat 2013 for Vejle Havn.....	11
Partnerskab mellem folkeskolen og musikskolen.....	12
Forslag til lokalplan nr. 1178, Boligområde ved Søndermarken, Give og tillæg nr. 13 til Kommuneplan 2013.....	15
Forslag til lokalplan nr. 1179, Boligområde ved Fruergaardsvej og Søndergade, Børkop og tillæg nr. 14 til Kommuneplan 2013.....	17
Forslag til lokalplan nr. 1180 Centerområde ved Rådhusbakken, Give.....	19
Forslag til lokalplan nr. 1181, Boligområde ved Grundet Bygade og tillæg nr. 12 til Kommuneplan 2013.....	21
Endelig vedtagelse lokalplan nr. 1174, Boligområde ved Grejsdalsvej, Vejle og tillæg nr. 8 til Kommuneplan 2013.....	22
Anlægsbevilling til broer og bygværker 2014.....	24
Ekspropriationsbemyndigelse ifbm. etablering af sti i Gårslev.....	26
Ekspropriationsbemyndigelse ifbm. etablering af cykelsti i Ødsted.....	27
Ændring af bekendtgørelse om standsning og parkering i Vejle Kommune.....	29
Domea Børkop afd. 87-03 - Konvertering af lån og vedståelse af garantier.....	30
Lukket: Overtaksationssag.....	31
Lukket: Køb og salg af fast ejendom.....	32

# **Punkt 99: Udpegning af politiske repræsentanter til Vejle Kommunes Miljøforum**

00.24.00-A00-1-14

## **Resume**

Der skal udpeges politiske repræsentanter til Vejle Kommunes Miljøforum for byrådsperioden 2014-2017.

## **Sagsfremstilling**

Vejle Kommunes Miljøforum er et samarbejdsforum på natur- og miljøområdet, som blev etableret i 2007. Daværende Sammenlægningsudvalg for ny Vejle Kommune besluttede at etablere Miljøforum og bemyndigede Underudvalget for Natur og Miljø at forestå det videre arbejde med etableringen.

Resultatet blev, at Natur- og Miljøudvalget efter høring af et forslag til kommissorium vedtog en sammensætning bestående af repræsentanter for landbrug, dambrug, skovbrug, turisme, friluftsliv og en række lokale organisationer samt repræsentanter for Naturstyrelsen.

Miljøforum har til formål at medvirke til at virkeliggøre kommunens vision på natur- og miljøområdet.

I de foregående byrådsperioder har Natur- og Miljøudvalgets medlemmer deltaget i Miljøforums møder.

Sagens videre forløb

Sagen skal behandles af byrådet.

## **Historik**

Teknik- og Miljødirektøren indstiller, 12. maj 2014, pkt. 42:

at Natur- og Miljøudvalget indstiller repræsentanter til byrådets godkendelse.

Natur- og Miljøudvalget, 12. maj 2014, pkt. 42:

Udvalget indstiller hele Natur- og Miljøudvalget som repræsentanter i Miljøforum.

Morten Kristensen fraværende (orlov). Som stedfortræder deltog Pernille Moesby Laursen.

## **Beslutning**

Godkendt.

Peter Borup Sørensen og Jens-Erik Jørgensen var fraværende.

# Punkt 100: Udpegning af observatør til Inseros repræsentantskab

00.22.04-A21-3-14

## Resume

*Insero er en vidensvirksomhed og består i dag af fem selskaber med fokus på at udvikle nye løsninger, projekter og viden til energi-, kommunikationsteknologi- og lufthavnsbrancherne. Bag selskaberne er investeringsfonden Insero Horsens. Insero har hjemsted i Horsens Kommune.*

*Insero blev etableret i 2008. Siden opstarten har fonden udviklet sig til at være en unik kombination af venture, erhvervsudvikling og vidensorganisation. Udover at investere i de virksomheder og projekter, som Insero får ansøgninger fra, er de også selv proaktive og kickstarter projekter – for at skabe vækst og udvikling i lokalområde.*

## Sagsfremstilling

Vejle Kommune har modtaget henvendelse fra Insero med spørgsmålet om vi ønsker at blive observatør til repræsentantskab i Insero.

Natur- og Miljøudvalget skal beslutte, om Vejle kommune ønsker at udpege en observatør til repræsentantskabet - observatøren har taleret men ikke stemmeret.

Vejle Kommune har tidligere haft en observatør i repræsentantskabet

## Inseros historie

Inseros historie går tilbage til det tidligere forsyningselskab Energi Horsens A.m.b.a. og har rødder tilbage i elselskabet BHHH og Horsens Belysningsvæsen.

Insero Horsens blev stiftet 1. januar 2008, under navnet Energi Horsens. Stiftelsen var et resultat af fusionen mellem det tidligere elselskab Energi Horsens og energiselskabet NRGi i Århus.

På fusionstidspunktet havde Energi Horsens a.m.b.a. en merværdi på ca. 1,5 mia. kr. i forhold til det gamle NRGi. Værdierne bestod primært af aktier i DONG Energy. Repræsentantskabet i forsyningselskabet Energi Horsens besluttede, at merværdien skulle placeres i en fond til gavn og glæde for virksomheder, borgere og institutioner i det gamle forsyningsområde.

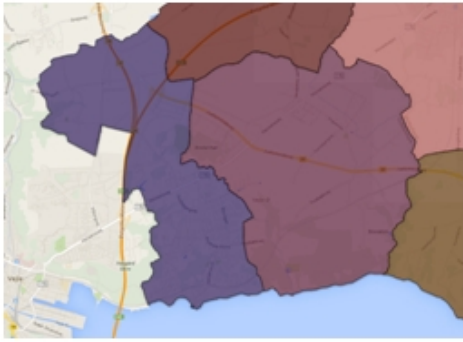
Fonden blev opbygget som en demokratisk forening. Alle kunder fra det tidligere forsyningselskab Energi Horsens er medlemmer, og de vælger et repræsentantskab som øverste myndighed i foreningen.

Den 25. april 2012 vedtog repræsentantskabet, at navnet til fonden skulle ændres fra Energi Horsens til Insero Horsens.

I 2009 har Insero etableret en række datterselskaber og er i dag en vidensorganisation. Insero består af fem datterselskaber: Insero E-Mobility, Insero Software, Insero Business Services, Insero Energy og Insero Science Academy. Fonden Insero Horsens investerer i virksomheder, iværksættere, uddannelse og andre projekter for at styrke området mellem Horsens, Hedensted, Vejle og Juelsminde.

## Geografiske område





Inseros geografiske område er opdelt i distrikter. To af disse distrikter ligger i Vejle Kommune - området Bredballe - Bybæk - Hornstrup - Bredal - Engum - Assendrup.

I vedtægterne for Insero er anført, at kommunalbestyrelsen i de kommuner, der er i det definerede område, kan udpege en person, der har taleret, men ikke stemmeret på repræsentantskabsmøder. Det er en forudsætning at kommunens observatør har bopæl inden for det definerede område.

### **Overordnede formål**

Gennem innovative tiltag at støtte og udvikle fortrinsvis Inseros forsyningsområde teknologisk og miljømæssig, således

- at medlemmerne får optimal glæde af deres kommunikative services gennem fibernet og energiforsyningen
- at miljøeffekten af deres energiforbrug minimeres via intelligente og tekniske løsninger.
- at erhvervslivet i forsyningsområdet gennem energi, teknik og kommunikationsydelser får optimale konkurrencevilkår.
- at det via støtte også til kulturelle aktiviteter gøres attraktivt at bosætte sig i forsyningsområdet, herunder for innovative personer og virksomheder

Det overordnede formål kan ved at udlodde midler realiseres ved

- at skabe interesse for og støtte uddannelse af mennesker fortrinsvist fra forsyningsområdet i tekniske og naturvidenskabelige fag fra børnehave til universitet eller
- helt eller delvist at finansiere intelligente tekniske løsninger, der kan reducere energiforbrug eller forbedre anvendelsen af kommunikative serviceydelser hos medlemmerne.
- at fremme miljøvenlig energiproduktion, -forsyning og -forbrug.
- at fremme og støtte kulturelle aktiviteter, der gør Inseros forsyningsområde til et attraktivt sted at bo og drive virksomhed.

Formålet kan endvidere realiseres ved investeringer, hvorved der

- helt eller delvist finansieres innovative forsknings- og udviklingsprojekter, der kan gennemføres i samarbejde mellem virksomheder i lokalområdet og forskningsinstitutioner i Danmark eller udlandet.
- helt eller delvist finansieres innovative virksomheder med forretningsområde inden for Insero Horsens formål, med opstartskapital eller anden risikovillig kapital. Insero kan i den forbindelse deltage på forretningsmæssige vilkår.

Herudover kan det overordnede formål generelt realiseres ved informations- og synliggørelsesindsats af Insero.

### **Økonomi**

Vejle Kommune skal ikke betale for sin deltagelse som observatør.

### **Sagens videre forløb**

Sagen skal behandles af byrådet.

### **Supplerende sagsfremstilling**

Insero har i mellemtiden oplyst at Inseros vedtægter ikke definerer noget nærmere krav til kommunale observatører - det gælder både bopæl og politisk henv. Derfor stilles der ikke noget formelt krav omkring bopæl i Inseros område - det er blot ønskværdigt.

### **Historik**

**Teknik- og Miljødirektøren indstiller, 12. maj 2014, pkt. 43:**

at Natur- og Miljøudvalget indstiller repræsentanter til byrådets godkendelse.

**Natur- og Miljøudvalget, 12. maj 2014, pkt. 43:**

Udvalget indstiller Søren Peschardt.

Morten Kristensen fraværende (orlov). Som stedfortræder deltog Pernille Moesby Laursen.

## **Beslutning**

Godkendt.

Peter Borup Sørensen og Jens-Erik Jørgensen var fraværende.

# Punkt 101: Udpegning af medlemmer og suppleanter af Det Lokale Beskæftigelsesråd

15.00.05-A30-2-13

## Resume

I henhold til Lov om ansvaret og styringen af den aktive beskæftigelsesindsats kapitel 7, skal der nedsættes et Lokalt Beskæftigelsesråd med lokale repræsentanter fra arbejdsmarkedets parter.

Der foreligger indstilling om medlemmer og suppleanter for den nye funktionsperiode, som er gældende fra den 1. juni 2014 til den 31. maj 2018.

## Sagsfremstilling

Kommunalbestyrelsen nedsætter et Lokalt Beskæftigelsesråd (LBR) til at rådgive kommunen i forbindelse med beskæftigelsesindsatsen og til at samordne og udvikle den lokale forebyggende indsats for personer, der har svært ved at klare sig på arbejdsmarkedet.

### Sammensætning

Det Lokale Beskæftigelsesråd består af følgende medlemmer, der udpeges af kommunalbestyrelsen:

- op til 3 efter indstilling fra Dansk Arbejdsgiverforening,
- op til 3 efter indstilling fra Landsorganisationen i Danmark,
- 1 efter indstilling fra Funktionærernes og Tjenestemændenes Fællesråd,
- 1 efter indstilling fra Akademikernes Centralorganisation,
- op til 2 efter indstilling fra Danske Handicaporganisationer,
- 1 efter indstilling fra Praktiserende Lægers Organisation i egenskab af repræsentant for erhvervet praktiserende læger,
- 1 efter indstilling fra det lokale integrationsråd i de kommuner, hvor et sådant er nedsat, og
- op til 2 fra relevante lokale foreninger efter indstilling fra de øvrige medlemmer af rådet i forening.

Samtidig udpeger kommunalbestyrelsen på samme måde en suppleant for hvert medlem.

Medlemmerne og suppleanterne udpeges for 4 år ad gangen, bortset fra formanden og dennes suppleant. Det Lokale Beskæftigelsesråds funktionsperiode regnes fra den 1. juni året efter det kommunale og regionale valgår. Finder udpegningen sted i løbet af en periode, gælder den til periodens udløb.

Borgmesteren er som udgangspunkt formand for rådet. Varetages beskæftigelsesindsatsen i kommunen af et stående udvalg, jf. § 14, stk. 3, kan borgmesteren dog beslutte, at formanden for det stående udvalg er formand for rådet.

I Vejle Kommune er formanden for Arbejdsmarkedsudvalget formand for det Lokale Beskæftigelsesråd.

Der foreligger indstilling om følgende medlemmer og suppleanter:

- 1) Dansk Arbejdsgiverforening har ikke indstillet medlemmer.
- 2) Landsorganisationen i Danmark har indstillet følgende:
  - medlem Martin Jensen, 3F - suppleant Jette Hvarre, 3F
  - medlem Berit Rathleff, FOA - suppleant John Møller, Dansk Metal
  - medlem Ole Kjær, HK - suppleant Kjeld Agervig Jakobsen, Dansk El-forbund
- 3) Funktionærernes og Tjenestemændenes Fællesråd har indstillet følgende:
  - medlem Rikke Vagn Hansen, DLF - suppleant: Charlotte M. Lange, BUPL
- 4) Akademikernes Centralorganisation har indstillet følgende:
  - medlem Dorthe Bramsen Clausen, AC - der er ikke indstillet suppleant
- 5) Danske Handicaporganisationer har indstillet følgende:
  - medlem Jens Bork, Dansk Handicapforbund - suppleant Anker Loft, Dansk Handicapforbund
  - medlem Peter Skov Jørgensen, Muskelsvindfonden - suppleant Flemming Leer Jakobsen, Sind
- 6) Praktiserende Lægers Organisation har indstillet følgende:
  - medlem Charlotte W. Eriksen - der er ikke indstillet suppleant

7) Det Lokale Integrationsråd har indstillet følgende:

- medlem Ahmed A. Abdullah - suppleant: Muhsin Türkyilmaz

### **Administrativ tilføjelse**

Efter Arbejdsmarkedsudvalgets behandling af sagen har Dansk Arbejdsgiverforening indstillet, at HR Manager Lene Boe, Ammeraal Beltech Modular, udpeges til Det Lokale Beskæftigelsesråd

### **Historik**

#### **Økonomi- og Arbejdsmarkedsdirektøren indstiller, 15. maj 2014, pkt. 36:**

at Arbejdsmarkedsudvalget indstiller til Byrådet, at de indstillede medlemmer og suppleanter udpeges til Det Lokale Beskæftigelsesråd.

#### **Arbejdsmarkedsudvalget, 15. maj 2014, pkt. 36:**

Anbefales.

### **Beslutning**

Godkendt tillige med det i "Administrativ tilføjelse" anførte.  
Peter Borup Sørensen og Jens-Erik Jørgensen var fraværende.

## Punkt 102: Vejledende stadionleje

04.00.00-Ø24-1-14

### Resume

Efter forespørgsel fra Fonden Vejle Stadion om muligheden for nedsættelse af stadionlejen på grund af en nedgang i tilskuertallet til Vejle Boldklubs hjemmekampe, er der foretaget en vejledende beregning af lejen for Vejle Stadion efter Konkurrencestyrelsens beregningsmodel.

### Sagsfremstilling

Vejle stadion ejes af Fonden Vejle Stadion og er finansieret af Vejle Kommune i form af tilskud og lån. Fonden Vejle Stadion kan derfor kun udleje på samme vilkår, som Vejle Kommune kunne udleje til, såfremt stadion var ejet af kommunen.

Ved lejekontrakt fra august 2008 mellem Fonden Vejle Stadion og Vejle Boldklubs professionelle afdeling blev lejen aftalt til 1 mio. kr. årligt for stadion og 120.000 kr. for leje af administrationslokaler. Udgifter ved drift af stadion betales af lejer Vejle Boldklub.

Formanden for bestyrelsen i Fonden Vejle Stadion har mundtligt forespurgt om muligheden for at nedsætte stadionlejen med baggrund i, at tilskuertallet er reduceret i forhold til det tidspunkt, hvor lejen på 1 mio. kr. blev aftalt.

Konkurrencestyrelsen har i en redegørelse af 18. august 2003 om kommunal udlejning af idrætsanlæg udarbejdet en model til brug for en vejledende beregning af markedslejen for stadions. Der er tale om et forsøg på at anvende en model til at beregne markedslejen på et område, hvor der reelt ikke eksisterer et marked.

Ved anvendelsen af Konkurrencestyrelsens model blev der i 2008 taget udgangspunkt i følgende:

- Udgiften til opførelse af stadion: 93 mio. kr.
- Den årlige rente på et 30 årigt realkreditlån: 5 % af 93 mio. kr.= 4.650.000 kr.
- Tilskuerkapacitet på stadion: 10.000
- Tilskuertal: 2.500
- Rådigheden over stadion (50 dage årligt minus kommunens anvendelse på 10 dage årligt)

Det gennemsnitlige tilskuertal til Vejle Boldklubs kampe på hjemmebane er i indeværende sæson på 1.942 tilskuere, og kommunens anvendelse af stadion er reduceret fra 10 dage årligt til 7,5 dage årligt. En vejledende beregning, med baggrund i de ændrede tilskuertal og ændringen i antal dage med kommunal anvendelse af stadion, giver en årlig leje af stadion på 767.000 kr.

Dette fremkommer således:

Årlig rentebetaling x (tilskuertal/tilskuerkapacitet) x (faktisk anvendelse/50)

Ved en reduktion af lejen bør lejeniveauet vurderes på ny i tilfælde af, at Vejle Boldklub rykker op i Superligaen eller i tilfælde af nedrykning til 2. division. I tilfælde af en reduktion af stadionlejen vil kravet til Fonden Vejle Stadion om betaling af renter på lån blive reguleret tilsvarende.

### Økonomi

Sagen indebærer, at Fonden Vejle Stadion kan nedsætte den årlige stadionleje fra Vejle Boldklub fra 1.000.000 kr. til 767.000 kr., svarende til en nedsættelse på 233.000 kr. Lejen for administrationslokalerne forbliver uændret.

Samtidig nedsættes betalingen fra Fonden Vejle Stadion til Vejle Kommune med 233.000 kr. årligt. Den mistede indtægt finansieres i 2014 af Den centrale reservepulje. Finansieringen fra og med år 2015 vil indgå i budgetlægningen for 2015-18.

Tillægsbevilling til Drift (i 1.000 kr.)		Budgetår	Konsekvenser i overslagsår		
Udvalg Bevillingsområde		2014	2015	2016	2017 og varigt
<b>Tillægsbevilling:</b>					
HK 7	Mistet betaling fra Fonden Vejle Stadion	233	233	233	233
<b>Finansiering:</b>					
ØU	Den centrale reservepulje	-233			
Tillægsbevilling netto i alt		0	233	233	233
<b>Kassen (- = forbrug)</b>		<b>0</b>	<b>-233</b>	<b>-233</b>	<b>-233</b>

Høring:

Budget & Finans har ingen bemærkninger af bevillingsmæssig karakter. Der henstår midler i den centrale reservepulje.

## Historik

Kommunaldirektøren indstiller, 26. maj 2014, pkt. 96:

at Økonomiudvalget vejledende udtaler, at Konkurrencestyrelsens beregningsmodel giver mulighed for nedsættelse af stadionlejen til 767.000 kr. årligt  
at de bevillingsmæssige konsekvenser godkendes, jf bevillingsskemaet under afsnittet Økonomi.

Økonomiudvalget, 26. maj 2014, pkt. 96:

Godkendt af et flertal i Økonomiudvalget.

Dan Arnløv Jørgensen og Holger Gorm Petersen tog forbehold.

Torben Elsig-Pedersen stemte imod og begærede sagen indbragt for Byrådet jr. Styrelseslovens § 23.

## Beslutning

Økonomiudvalgets beslutning blev godkendt af et flertal i Byrådet på 19 medlemmer.

Imod stemte 9 medlemmer: Torben Elsig-Pedersen, Lone Myrhøj, Morten Kristensen, Holger Gorm Petersen, Lars Aarup, Gerda Hagemann Pedersen, Folmer Kristensen, Peter G. Harboe og Lasse Egelund.

Per Olesen deltog ikke i sagens forhandling og afstemning pga. inhabilitet.

Peter Borup Sørensen og Jens-Erik Jørgensen var fraværende.

# Punkt 103: Årsrapport 2013 og revisionsprotokollat 2013 for Vejle Havn

08.00.00-G01-1-14

## Resume

Havnekontoret fremlægger revideret årsrapport for 2013 og revisionsprotokol vedrørende årsrapport for 2013, jf. § 11 i Vejle Havns vedtægter.

## Sagsfremstilling

Årsrapport for Vejle Havn for 2013 og revisionsprotokol vedrørende årsrapport for 2013 for Vejle Havn er aflagt i overensstemmelse med principperne i Årsregnskabsloven.

Årsrapporten for Vejle Havn er aflagt efter model B i Årsregnskabsloven. Årets resultat er opgjort til et underskud på -1.308.529 kr., som foreslås overført til egenkapitalen.

Årsrapporten for 2013 med tilhørende revisionsprotokollat blev sendt direkte fra Havnekontoret til Havnebestyrelsens medlemmer.

Deltagelse i sagens behandling

BDO Kommunernes Revision A/S og fuldmægtig Flemming Jørgensen, Vejle Havn, deltog i sagens behandling i Havnebestyrelsen den 5. maj 2014.

Sagens videre forløb

Årsrapporten for 2013 med tilhørende revisionsprotokollat forelægges såvel Økonomiudvalget som Byrådet til godkendelse.

## Historik

Havnechefen indstillede den 5. maj 2013, pkt. 4:

at årsrapporten for 2013 og revisionsprotokollatet vedrørende årsrapport for 2013 godkendes af Havnebestyrelsen, og at årsrapporten for Vejle Havn for 2013 og revisionsprotokollatet vedrørende årsrapport for 2013 forelægges til endelig godkendelse i Vejle Byråd.

Havnebestyrelsens beslutning den 5. maj 2014, pkt. 4:

Indstillingerne godkendt

Kommunaldirektøren indstiller, 26. maj 2014, pkt. 99:

at årsrapporten for Vejle Havn for 2013 og revisionsprotokollatet vedrørende årsrapport for 2013 godkendes af Økonomiudvalget, og

at årsrapporten for Vejle Havn for 2013 og revisionsprotokollatet vedrørende årsrapport for 2013 forelægges til endelig godkendelse i Vejle Byråd.

Økonomiudvalget, 26. maj 2014, pkt. 99:

Anbefales.

## Beslutning

Godkendt.

Peter Borup Sørensen og Jens-Erik Jørgensen var fraværende.

## Bilag

Kopi af originalt Årsregnskab 2013 med underskrifter.pdf

Kopi af original Revisionsprotokol 2013 med underskrifter.pdf

# Punkt 104: Partnerskab mellem folkeskolen og musikskolen

17.00.00-A00-1-13

## Resume

Som led i folkeskolereformen ligger der en forpligtelse til, at folkeskolen åbner sig mod lokalsamfundets institutioner, foreninger, erhvervsliv mm. Endvidere ligger der i reformen en særlig gensidig forpligtelse til folkeskolerne og musikskolen om at åbne sig mod hinanden og indgå samarbejder, som kan bidrage til en mere varieret skoledag til gavn for børnenes læring og elevernes mulighed for at gøre brug af tilbuddene i musikskolen. Som led i implementering af folkeskolereformen skal byrådet jf. reformteksten fastlægge mål og rammer for skolernes samarbejde med musikskolen.

Med denne sag ønskes det, at Børne- og Familieudvalget og Kultur- og Idrætsudvalget drøfter og videresender partnerskabsaftalen med anbefaling til Byrådet. Kultur- og Idrætsudvalget skal endvidere forholde sig til forslag om at den afsatte bevilling til ”Flere brugere i musikskolen” udmøntes i forbindelse med partnerskabsaftalen.

## Sagsfremstilling

Aftalen omkring folkeskolereformen indeholder et kapitel om ”Den åbne Skole”. Den åbne skole handler om, at folkeskolen skal åbne sig mere mod lokalsamfundet og sikre inddragelse af lokalsamfundets kultur-, folkeoplysnings-, idræts- og foreningsliv samt musik- og ungdomsskole i folkeskolen.

I lov 1640 § 3 og forpligtes folkeskolen til at indgå samarbejder, herunder i form for partnerskaber, med kommunale og kommunalt støttede musikskoler. Samtidig forpligtes de kommunale og kommunalt støttede musikskoler i lov om Musik § 3b til at indgå i samarbejder med de lokale folkeskoler inden for rammerne af den lovgivning, der gælder for dem.

I forhold til samarbejdet og partnerskabet mellem folkeskolen og Musikskolen har der været nedsat en temagruppe, med repræsentanter fra Uddannelse & Læring, Kultur og Fritid, to skoleledere samt musikskolens ledelse, som har lavet et oplæg til vision, mål og rammer for samarbejdsrelationen.

Partnerskab og samarbejde mellem Folkeskole og Musikskole.

Temagruppen foreslår, at partnerskabet mellem folkeskolen og Musikskolen bygger på en fælles vision og målsætninger, 4 målbare mål samt en model baseret på 3 niveauer.

Temagruppen foreslår, at følgende vision udgør grundlaget for partnerskabet mellem folkeskolen og Musikskolen:

”Partnerskabet mellem folkeskolerne og musikskolen skal medvirke til, at flere børn får lyst til at indgå i et musikalsk univers, så der skabes et rigere musikliv på skolerne til gavn for børnenes læring og trivsel.”

Temagruppen anbefaler, at visionen omsættes til nedenstående mål i den første periode af partnerskabet. Temagruppen har formuleret 8 mål. De første 4 mål udtrykker målsætninger med partnerskabet, mens de 4 sidste mål er målbare mål, som temagruppen vil anbefale, at der følges op på. De 8 gensidige forpligtende mål(sætninger) ses i nedenstående.

### 4 målsætninger

- At øge musikaktiviteten på skolerne.
- At fødekæden til musikskolen styrkes.
- At musik indgår som understøttende element i andre fag end musik.
- At udfolde folkeskolereformens intentioner om at styrke elevernes faglige og menneskelige kompetencer.

### 4 Målbare mål

- At 65 % af skolerne ved afslutningen af skoleåret 2015/16 har indgået samarbejde om fag på niveau 1
- At 50 % af skolerne ved afslutningen af skoleåret 2015/16 har indgået et samarbejde om fag på niveau 2
- At 1 folkeskole ved udgangen af skoleåret 2015/16 efterfølgende har valgt at blive musikprofilskole og endnu 1 skole ved udgangen af skoleåret 2016/17.
- At antallet af aktivitetselever i musikskolen ved udgangen af skoleåret 2016/17 øges i forhold til niveauet i skoleåret 2013/14.

Konkret foreslår temagruppen, at partnerskabet mellem folkeskolen og musikskole baserer sig på en model med tre niveauer. Med tre niveauer har folkeskolerne mulighed for at prioritere deres samarbejde med musikskolen forskelligt. De tre niveauer betyder også, at folkeskolerne og musikskolen har mulighed for at udvikle deres samarbejde løbende. Helt kort fortalt, kan de tre niveauer beskrives på følgende måde:

- Samarbejde på niveau 1, betyder at skolerne i løbet af skoleåret har enkeltstående og kortere samarbejdsforløb med musikskolen.

- Samarbejde på niveau 2 betyder, at skolen indgår enkelte stående men længere samarbejdsforløb med musikskolen - typisk et helt skoleår.
- Samarbejde på niveau 3 betyder, at folkeskolen udvikles til en musikprofilskole, hvor musik er en væsentlig del af skolens profil og liv.

De tre samarbejdsniveauer er beskrevet yderligere i det medsendte oplæg. Det forudsættes endvidere, at musikskolelærerne og folkeskolelærerne indgår samarbejde om at udvikle tilbuddene.

#### Økonomi

#### Musikskolen

Musikskolen får betaling tre steder fra til aktiviteterne i musikskolen. Der er

- En kommunal bevilling.
- En statslig refusion.
- Forældrebetaling.

Når musikskolen samarbejder direkte med en folkeskole, vil den statslige refusion og forældrebetaling forsvinde. I udgangspunktet vil skolerne således skulle bidrage med det, som svarer til den statslige refusion og forældrebetalingen. Musikskolen vil arbejde på at omlægge midler/ressourcer, som gør, at visse tilbud bliver endnu mere attraktive for skolerne.

#### ”Flere brugere i Musikskolen”

I samarbejdet med folkeskolen ønsker Musikskolen at anvende 500.000 kr. af den 2-årige bevilling på i alt 1 mio. kr. til projekt ”Flere brugere i Musikskolen” Ressourcerne forslås jf. partnerskabsaftalen anvendt, så musikskolelærerne kan indgå i samarbejder med folkeskolelærer omkring udvikling af forløb.

Musikskolen foreslår endvidere, at de resterende 500.000 kr. af den 2-årige bevilling på i alt 1 mio. kr. til projekt ”Flere brugere i Musikskolen” anvendes til fremstød i områder, hvor musikskolen i særlig grad har tabt elever siden kommunalreformens sammenlægninger – som f.eks. i Egtved området – med henblik på at lede flere elever ind i musikskolen.

#### Folkeskolen

På folkeskoleområdet er skolerne udstyret med pengeposer. Det betyder, at den enkelte folkeskole har ansvaret for at få prioriteret ressourcer til samarbejdet omkring den åbne skole, herunder samarbejdsprojekter med musikskolen.

#### Høring

Udkastet til partnerskabsaftalen har været til høring i Musikskolens bestyrelse, i Musikskolens LokalMED samt i FagMED for Uddannelse & Læring. Musikskolens bestyrelse havde ingen bemærkninger til materialet. Høringssvarerne fra LokalMED i Musikskolen samt FagMED i Uddannelse & Læring er vedlagt sagen. Derudover har materialet været drøftet i kontaktudvalget og ”Styregruppen for Skolen i bevægelse og reform”.

Høringssvaret fra LokalMED i Musikskolen har givet anledning til en ændring i partnerskabets afsnit 2.0. Derudover er det fremsendte materiale identisk med det materiale, som blev sendt i høring.

#### Sagens videre forløb

Sagen behandles af Kultur- og Idrætsudvalget den 13. maj. Kultur- og Idrætsudvalgets beslutning vil foreligge til mødet. Sagen behandles i Økonomiudvalget den 26. maj og i Byrådet den 4. juni

## Historik

Børne- og ungedirektøren og Kulturdirektøren indstiller, 13. maj 2014, pkt. 34:

at Børne- og Familieudvalget samt Kultur- og Idrætsudvalget drøfter og videresender partnerskabsaftalen til Byrådet med anbefaling om godkendelse.

Kulturdirektøren indstiller herudover til Kultur- og Idrætsudvalget,

at Musikskolen anvender 500.000 kr. af den 2-årige bevilling på i alt 1 mio. kr. til projekt ”Flere brugere i Musikskolen” til udviklingsprojekter i samarbejde med folkeskolen.

at Musikskolen anvender de resterende 500.000 kr. af den 2-årige bevilling på i alt 1 mio. kr. til projekt ”Flere brugere i Musikskolen” til fremstød i områder, hvor musikskolen i særlig grad har tabt elever siden kommunalreformen

Kultur- og Idrætsudvalget, 13. maj 2014, pkt. 34:

1. at anbefales.

2. og 3. at godkendes.

Per Olesen var fraværende.

Børne- og ungedirektøren og Kulturdirektøren indstiller, 15. maj 2014, pkt. 45:

at Børne- og Familieudvalget samt Kultur- og Idrætsudvalget drøfter og videresender partnerskabsaftalen til Byrådet med anbefaling om godkendelse.

Børne- og Familieudvalget, 15. maj 2014, pkt. 45:

Anbefales, idet Holger Gorm Petersen tager forbehold til Byrådets behandling af sagen.

Økonomiudvalget, 26. maj 2014, pkt. 104:

Indstillingerne fra Kultur- og Idrætsudvalget og fra Børne- og Familieudvalget anbefales.

## **Beslutning**

Godkendt.

Peter Borup Sørensen og Jens-Erik Jørgensen var fraværende.

## **Bilag**

Udtalelse fra FAGMED.pdf

Vision for partnerskab ml Folkeskole og Musikskole.pdf

Høringssvar fra LokalMED musikskolen.pdf

# **Punkt 105: Forslag til lokalplan nr. 1178, Boligområde ved Søndermarken, Give og tillæg nr. 13 til Kommuneplan 2013-2025**

01.02.05-P16-1-14

## **Resume**

*Økonomiudvalget har besluttet at anmode Teknisk Udvalg om at udarbejde lokalplan for at kunne udstykke 6 parceller til åben-lav boligbebyggelse på matr. nr. 7cc Give By, Give. Vejle Kommune ejer området. Lokalplanområdet er ubebygget og ligger umiddelbart øst for Give Skole, Søndermarken og syd for bofællesskaberne for handicappede på Søndermarken i Give.*

## **Sagsfremstilling**

### **Planens historik**

Lokalplanen er igangsat på Teknisk Udvalg den 25. februar 2014, efter anmodning fra Økonomiudvalget. Vejle Kommune ejer området.

### **Lokalplanens indhold**

Lokalplanområdet ligger umiddelbart øst for Give Skole, Søndermarken og syd for bofællesskaberne for handicappede på Søndermarken. Området grænser mod syd op til Sdr. Ringvej, og mod øst er der et udbygget parcelhusområde. Ved udstykning af matr. nr. 7cc til åben-lav boligbebyggelse vil området være fuldt udbygget.

Lokalplanområdet er ca. 1,1 ha. Der ønskes planlagt for 6 parceller. Lokalplanen giver mulighed for, at grundene udstykkes med en størrelse på 700 – 1200 m<sup>2</sup>.

Lokalplanområdet er i byzone og er omfattet af byplanvedtægt nr. 14. Denne byplanvedtægt aflyses indenfor lokalplanområdet ved offentlig bekendtgørelse af lokalplanen.

### **Særlige planmæssige forhold**

Området er delvis omfattet af gældende spildevandsplan. Der arbejdes på et tillæg til spildevandsplanen for en spildevandskloakering med privat håndtering af regn- og overfladevand.

### **Kommuneplantillæg**

Lokalplanområdet er beliggende i rammeområde 2.O.5 i Vejle Kommuneplan 2013-2025.

Rammeområdet er udlagt til offentlige formål, og da der ønskes boliger indenfor lokalplanområdet, skal der udarbejdes et kommuneplantillæg. Kommuneplantillægget overfører lokalplanområdet til det tilgrænsende rammeområde 2.B.10, som er et rammeområde til boligformål.

Anvendelse indenfor rammeområde 2.B.10 fastlægges til boligformål med tilhørende kollektive anlæg. Rammeområde 2.B.10 fastlægger, at der kun må bygges tæt-lav boligbebyggelse. Dette ændres således, at der kan bygges tæt-lav og åben-lav boligbebyggelse i hele rammeområdet. Rammeområde 2.B.10 er i forvejen et område med blandet lav boligbebyggelse.

Kommuneplantillæg nr. 13 har været i fordebat, da områdets anvendelse ændres fra offentlige formål til boligformål. Der er ikke indkommet bemærkninger i forbindelse med fordebatten.

### **Miljøvurdering**

Forslag til lokalplan nr. 1178 og tillæg nr. 13 er screenet jævnfør miljøvurderingsloven. På baggrund af screeningen er det forvaltningens vurdering, at planen ikke vil medføre væsentlig påvirkning af miljøet, og der udarbejdes derfor ikke en miljøvurdering.

### **Overtagelsespligt/Frafaldserklæring**

Lokalplanområdet ejes af kommunen, og en frafaldserklæring er derfor ikke nødvendig.

### **Sagens videre forløb**

Sagen skal behandles af Økonomiudvalget og byrådet.

## **Historik**

### **Teknik- & Miljødirektøren indstiller, 13. maj 2014, pkt. 58:**

at udvalget anbefaler over for byrådet, at forslag til lokalplan nr. 1178 og tillæg nr. 13 til Kommuneplan 2013-2025 vedtages og offentliggøres i 8 uger.

### **Teknisk Udvalg, 13. maj 2014, pkt. 58:**

Anbefalet.

Leif Skov var fraværende.

### **Økonomiudvalget, 26. maj 2014, pkt. 106:**

Anbefales.

## **Beslutning**

Godkendt.

Peter Borup Sørensen og Jens-Erik Jørgensen var fraværende.

## **Bilag**

Forslag til lokalplan nr 1178

Forslag til tillæg nr. 13 til kommuneplan 2013-2025

# Punkt 106: Forslag til lokalplan nr. 1179, Boligområde ved Fruergaardsvej og Søndergade, Børkop og tillæg nr. 14 til Vejle Kommuneplan 2013-2025

01.02.05-P16-3-14

## Resume

Økonomiudvalget har besluttet at anmode Teknisk Udvalg om at udarbejde en lokalplan for et område ved Søndergade og Fruergaardsvej i Børkop.

Vejle Kommune og en privat grundejer ejer området. Lokalplanen giver mulighed for at udstykke ca. 30 parceller til åben-lav eller tæt-lav boligbebyggelse.

## Sagsfremstilling

### Planens historik

Lokalplanen er inngangsat to gange, første gang på mødet d. 25.2.2014 punkt nr. 15 for det kommunale areal og igen d. 25.3.2014 punkt nr. 38, da den private grundejer i det tilstødende område også ønsker at få et område med i lokalplanen. Der skal etableres støjafskærmning ud mod både Fruergaardsvej og Søndergade. Støjafskærmningen kan udføres enten som støjvold eller støjskærm, og skal afskærms med beplantning.



### Lokalplanens indhold

Området er ca. 5,5 ha, og der udlægges ca. 30 grunde til åben-lav og tæt-lav bebyggelse. Området er beliggende i udkanten af Børkop By og er delvist ejet af Vejle Kommune og delvist af en privat bygherre. Området overføres fra landzone til byzone med lokalplanen.

I de eksisterende lokalplaner nord for området er der udlagt en støjvold ud til Fruergaardsvej, som skal videreføres i lokalplanområdet, desuden har støjberegninger vist, at det er nødvendigt med støjafskærmning langs Søndergade. Derudover skal der sikres gode stiforbindelser og grønne friarealer i området.

### Kommuneplantillæg

Der er udarbejdet kommuneplantillæg, da en del af rammen er udlagt til erhvervsområde, og dette ønskes ændret til boligområde.

### Miljøvurdering

Forslag til lokalplan nr. 1179 boligområde ved Fruergaardsvej og Søndergade, Børkop og tillæg nr. 14 er screenet jævnfør miljøvurderingsloven. På baggrund af screeningen er det forvaltningens vurdering, at planen ikke vil medføre væsentlig påvirkning af miljøet, og der udarbejdes derfor ikke en miljøvurdering.

### Overtagelsespligt/Frafaldserklæring

Lokalplanområdet er privatejet og overføres fra land- til byzone. Der foreligger en underskrevet frafaldserklæring.

### Sagens videre forløb

Sagen skal behandles af Økonomiudvalget og byrådet.

## Historik

Teknik- & Miljødirektøren indstiller, 13. maj 2014, pkt. 59:

at udvalget anbefaler over for byrådet, at forslag til lokalplan 1179 for et boligområde ved Fruergaardsvej og Søndergade, Børkop og tillæg nr. 14 til Kommuneplan 2013-2025 vedtages og offentliggøres i 8 uger.

**Teknisk Udvalg, 13. maj 2014, pkt. 59:**

Anbefalet.

Leif Skov var fraværende.

**Økonomiudvalget, 26. maj 2014, pkt. 107:**

Anbefales.

**Beslutning**

Godkendt.

Peter Borup Sørensen og Jens-Erik Jørgensen var fraværende.

**Bilag**

Kommuneplantillæg nr. 14 til kommuneplan 2013-2025

Forslag til lokalplan nr.1179

# Punkt 107: Forslag til lokalplan nr. 1180 Centerområde ved Rådhusbakken, Give

01.02.05-P16-5-14

## Resume

Det tidligere Kultur- og Borgerserviceudvalg har vedtaget, at Borger- og Kulturhuset i Give skal etableres i det gamle rådhus på Rådhusbakken.

Forslaget til lokalplanen giver mulighed for at anvende området til centerformål herunder boligbebyggelse, liberale erhverv og offentlige formål, som for eksempel et kulturhus.

## Sagsfremstilling



## Planens historik

Teknisk Udvalg besluttede på mødet den 25.2.2014 at igangsætte udarbejdelse af lokalplan nr. 1180.

## Lokalplanens indhold

Lokalplanen giver mulighed for at indrette det gamle Give Rådhus på Rådhusbakken i Give til kulturhus for byen. Området kan i fremtiden anvendes til centerformål herunder boligbebyggelse, liberale erhverv og offentlige formål.

Lokalplanen giver også mulighed for, at området anvendes til udendørsarrangementer og -aktiviteter som for eksempel teater, koncerter, kræmmermarked og leg, som naturligt hører hjemme i midtbyen. Der kan bygges en mindre scene til brug for arrangementerne.

Offentligheden sikres adgang gennem lokalplanområdet til Gullestrups Have.

Der er mulighed for, at eksisterende bebyggelse kan nedrives, og der kan bygges i op til 4 etager med en bebyggelsesprocent på 110.

## Miljøvurdering

Forslag til lokalplan nr. 1180 er screenet jævnfør miljøvurderingsloven. På baggrund af screeningen er det forvaltningens vurdering, at planen ikke vil medføre væsentlig påvirkning af miljøet, og der udarbejdes derfor ikke en miljøvurdering.

## Overtagelsespligt/frafaldserklæring

Lokalplanområdet ejes af kommunen, og en frafaldserklæring er derfor ikke nødvendig.

## Sagens videre forløb

Sagen skal behandles af Økonomiudvalget og byrådet.

## Historik

Teknik- & Miljødirektøren indstiller, 13. maj 2014, pkt. 60:

at udvalget anbefaler over for byrådet, at forslag til lokalplan nr. 1180 vedtages og offentliggøres i 8 uger.

**Teknisk Udvalg, 13. maj 2014, pkt. 60:**

Anbefalet.

Leif Skov var fraværende.

**Økonomiudvalget, 26. maj 2014, pkt. 108:**

Anbefales.

**Beslutning**

Godkendt.

Peter Borup Sørensen og Jens-Erik Jørgensen var fraværende.

**Bilag**

Forslag til lokalplan nr. 1180

# Punkt 108: Forslag til lokalplan nr. 1181, Boligområde ved Grundet Bygade og tillæg nr. 12 til Vejle Kommuneplan 2013-2025

01.02.05-P16-2-14

## Resume

*Økonomiudvalget har tidligere på året besluttet at igangsætte flere kommunale byggemodninger i 2014. Teknisk Udvalg igangsatte derfor den 25. februar 2014 i sag. nr. 17 udarbejdelsen af lokalplan nr. 1181 Boligområde ved Grundet Bygade i Vejle. Vejle Kommune har udarbejdet lokalplan, kommuneplantillæg nr. 12 til Kommuneplan 2013-25, samt screening for miljøvurdering, der giver mulighed for 11 parcelhusgrunde. Udover udstykningen indeholder lokalplanen også et større fælles friareal samt et regnvandsbassin der allerede afleder regnvand fra et større opland. Regnvandsbassinet er dimensioneret til at aftage regnvand fra denne udstykning også.*

## Sagsfremstilling

Lokalplanen opdeles i to delområder. Delområde 1 udstykes i 11 parcelhusgrunde, og delområde 2 udlægges til fælles friareal til udstykningen. Grundstørrelserne har en størrelse på mellem 866 m og 1054 m. Adgangsvejen til lokalplanområdet skal på sigt støde til Grundet Ringvej og vejbetjene området nord for denne udstykning, når grundejeren, der ejer det mellemliggende stykke jord, ønsker at lokalplanlægge og udstykke jorden. Indtil da kan vejadgangen etableres fra den sydøstlige del af Grundet Bygade. I følge aftale med grundejeren, der ejer jorden nord for udstykningen, ligger den nordlige halvdel af adgangsvejen på hans ejendom. I den vestlige del af matr. nr. 2dz St. Grundet Hgd., Hornstrup ligger en bakkeknold i form af et jorddepot med råjord fra udstykningen i den sydlige del af Store Grundet. Bakken skal bearbejdes med beplantning og bruges til rekreative formål for områdets beboere. Længst mod vest ligger et regnvandsbassin, som aftager vand fra de allerede bebyggede arealer ved Store Grundet. Regnvandsbassinet er dimensioneret til at aftage regnvand fra flere udstykninger incl. denne udstykning. Lokalplanen giver mulighed for 2 etager i op til 8,5 meter og indeholder begrænsede krav til bebyggelsernes udformning. Kommuneplantillæg I kommuneplan 2013-25 er området udlagt til offentligt område i form af sportsanlæg, boldbaner, samt offentlige og private institutioner. Derfor er der udarbejdet et kommuneplantillæg nr. 12, som udlægger området til boligområde. Området overføres til kommuneplanrammen 1.5.B.2. Overtagelsespligt/Frafaldserklæring Størstedelen af lokalplanområdet ejes af kommunen, men der indhentes en frafaldserklæring for den lille del af adgangsvejen der er privat ejet.

**Sagens videre forløb:** Sagen skal behandles af Økonomiudvalget og Byrådet.

Administrativ tilføjelse: Efter sagens behandling i TU er indsat manglende kortbilag 4 i lokalplanforslaget.

## Historik

**Teknik- & Miljødirektøren indstiller, 13. maj 2014, pkt. 61:**

at udvalget anbefaler over for byrådet, at forslaget til lokalplan nr. 1181 og kommuneplan nr. 12 vedtages og offentliggøres i 8 uger.

**Teknisk Udvalg, 13. maj 2014, pkt. 61:**

Anbefalet.

Leif Skov var fraværende.

Administrativ tilføjelse: Efter sagens behandling er indsat manglende kortbilag 4 i lokalplanforslaget.

**Økonomiudvalget, 26. maj 2014, pkt. 109:**

Anbefales.

## Beslutning

Godkendt.

Peter Borup Sørensen og Jens-Erik Jørgensen var fraværende.

## Bilag

Tillæg12-Lok1181

Sreeningsskema

1181

# Punkt 109: Endelig vedtagelse lokalplan nr. 1174, Boligområde ved Grejsdalsvej, Vejle og tillæg nr. 8 til Vejle Kommuneplan 2013-2025

01.02.05-P16-13-13

## Resume

Ejerne af Grejsdalsvej 322 og 324 har ønsket en lokalplan for etageboligbyggeri og tre åben-lav grunde. Området ligger i Grejsdalen på den østlige side af Grejsdalsvej overfor skolen.

Området er i dag et grønt område.

Planen har været i høring fra d. 27.1.2014 til d. 24.3.2014, og der er indkommet 6 indsigelser. Indsigelserne betyder, at af hensyn til naboerne på Søren Slibersvej tilføjes beplantning langs vejen mod syd. Det præciseres desuden, at etageboligbebyggelsen ikke må forværre skyggeforholdene i forhold til eksisterende bygninger. Endelig gives der mulighed for udeundervisningsmiljø på engen.

## Sagsfremstilling





1:75.000

### Grejsdalen

Lokalplanforslag nr. 1174  
Boligområde  
Grejsdalsvej

### Signatur

 Lokalplanens afgrænsning  
 Husnummer

Vejle Kommune, Teknik & Miljø  
Plan 9.12.2013



1:5.000

0 50 100 200 Meter

## Planens historik

Lokalplanen og kommuneplantillægget blev igangsat på Teknisk Udvalg d. 11.9.2013 på punkt nr. 127. Byrådet besluttede på møde d. 22.1.2014 at sende lokalplan nr. 1174 og tillæg nr. 8 i offentlig høring. Planen har været i offentlig høring i 8 uger fra d. 27.1.2014 til d. 24.3.2014.

## Kommuneplantillæg

Der er udarbejdet et forslag til kommuneplantillæg, der giver mulighed for etageboliger i den nordligste del af lokalplanområdet.

## Indsigelser/bemærkninger og ændringer af lokalplanen

Der er indkommet 6 indsigelser til planen.

To indsigelser omhandler et ønske om, at åen og vejen er placeret, så området afgrænses af åen i stedet for vejen, da indsigerne er bekymrede for lysgener fra bilerne. For at imødegå dette stilles der krav om beplantning langs vejen i lokalplanen. Desuden vil der i projekteringsfasen af fritlægningen af åen blive taget hensyn til, at naboen ud mod Grejsdalsvej i dag har åen i baghaven.

Derudover er der indkommet to indsigelser, der omhandler mulige skyggegener og udsigtsforhold i forhold til etageboligerne. Der er lavet skyggediagrammer, som viser, at etagebyggeriet ikke vil skygge for boligerne i Hammerværket. Det præciseres i lokalplanen, at etageboligbyggeriet ikke må forværre skyggevirksomheden i forhold til situationen i dag.

Ejeren af de tre sydligste grunde i lokalplanen har bemærket, at han ønsker mulighed for, at der kan bo to familier i boligerne. Efter dialog og møde har ejeren accepteret, at der kun bliver mulighed for 3 åben-lav boliger til én familie i området.

Endelig er der kommet en bemærkning fra Grejsdals Skole, som ønsker et udeundervisningsmiljø på engen. Dette tilføjes lokalplanen, efter aftale med ejeren af området.

Resumé af indsigelser/bemærkninger og Teknik & Miljøs bemærkninger hertil kan ses i det vedlagte bilag.

### **Overtagelsespligt/Frafaldserklæring**

Lokalplanområdet er privatejet og i byzone, og en frafaldserklæring er derfor ikke nødvendig.

### **Sagens videre forløb**

Sagen skal behandles af Økonomiudvalget og byrådet.

## **Historik**

### **Teknik- & Miljødirektøren indstiller, 13. maj 2014, pkt. 62:**

at udvalget anbefaler over for byrådet, at lokalplan nr. 1174 og tillæg nr. 8 til Vejle Kommuneplan 2013-2025 vedtages endeligt med de af forvaltningen indstillede ændringer, og

at indsigerne orienteres om byrådets behandling af indsigelserne og om Teknik & Miljøs bemærkninger til indsigelserne.

### **Teknisk Udvalg, 13. maj 2014, pkt. 62:**

Anbefalet.

Leif Skov var fraværende.

### **Økonomiudvalget, 26. maj 2014, pkt. 110:**

Anbefales.

## **Beslutning**

Godkendt.

Peter Borup Sørensen og Jens-Erik Jørgensen var fraværende.

## **Bilag**

Indsigelser til lokalplan 1174 og tillæg 8 og Teknik Miljøs bemærkninger hertil

Forslag til lokalplan nr 1174

# Punkt 110: Anlægsbevilling til broer og bygværker 2014

05.03.06-P20-1-14

## Resume

Generelle eftersyn af broer marts 2014, udført af Vejdirektoratet, viser, at der er 3 broer som kræver reparation som 1. prioritering. Disse er stærk nedbrudte og bør af sikkerhedsmæssig- og økonomisk betragtning repareres hurtigst mulig. 2 broer over Omme Å på Elkærvej og Ringgivevej, ønskes udbedret i 2014.

Der søges anlægsbevilling på i alt 1,8 mio. kr. til udbedring af de 2 broer.

## Sagsfremstilling

Anlægsbudgettet til renovering af broer og bygværker i 2014 er på 2,783 mio. kr.

De to broer over Omme Å på Elkærvej og Ringgivevej, ønskes udbedret i 2014 til en samlet anlægssum på 1,8 mio. kr.. Restbudget til reparation af broer 2014 udgør herefter 0,983 mio. kr., som kan indgå som medfinansiering af bro over jernbane Sdr. Ringvej i Give.

1. Bro over Omme Å, Elkærvej i Grønbjerg. Reparationsoverslag 1,0 mio.kr. Udføres i 2014
2. Bro over Omme Å, Ringgivevej i Give. Reparationsoverslag 0,8 mio.kr. Udføres i 2014
3. Bro over jernbane, Sdr. Ringvej i Give. Reparationsoverslag 3,6 mio.kr. er planlagt udført i 2015, da den hermed kan udføres samtidig med en sporlukning, som Bane Danmark allerede har planlagt.

## Økonomi

Ny/ændring af Anlægsbevilling (i 1.000 kr.)				
Udvalg	Stednr	Projekt	Udgift	Indtægt
TU	223.164	Broer og bygværker 2014	1.800	
<b>Ændring af anlægsbevillinger i alt</b>			<b>1.800</b>	<b>0</b>

Tillægsbevilling til rådighedsbeløb (i 1.000 kr.)					Budgetår		Konsekvenser i overslagsår	
Udvalg	Stednr	Projekt	udg/indt	2014	2015	2016	2017	
<b>Tillægsbevilling:</b>								
TU	223.164	Broer og bygværker 2014	Udgift	1.800				
<b>Finansiering:</b>								
TU	223.052	Pulje til rep. af broer	Udgift	-1.800				
Tillægsbevilling netto i alt					0	0	0	0
<b>Kassen (- = forbrug)</b>					<b>0</b>	<b>0</b>	<b>0</b>	<b>0</b>

Opsummering af de bevillingsmæssige konsekvenser

Sagen medfører, at der søges anlægsbevilling på 1,8 mio. kr. til reparation af broer i 2014. Udgiften finansieres af puljen til rep. af broer, hvor der i 2014 er et budget på 2,783 mio. kr.

Høring

Budget og Finans har ingen bemærkninger af bevillingsmæssig karakter.

Sagens videre forløb

Sagen skal behandles i Økonomiudvalget og byrådet.

## Historik

Teknik- & Miljødirektøren indstiller, 13. maj 2014, pkt. 65:

at udvalget overfor byrådet anbefaler, at de bevillingsmæssige konsekvenser godkendes jvf. bevillingsskema under afsnittet økonomi.

Teknisk Udvalg, 13. maj 2014, pkt. 65:

Anbefalet.

Leif Skov var fraværende.  
Økonomiudvalget, 26. maj 2014, pkt. 111:

Anbefales.

## **Beslutning**

Godkendt.  
Peter Borup Sørensen og Jens-Erik Jørgensen var fraværende.

# Punkt 111: Ekspropriationsbemyndigelse ifbm. etablering af sti i Gårslev

13.06.04-P12-20-08

## Resume

Byrådet besluttede i sag nr. 63 den 3. april 2013 at bevillige økonomi til gennemførelse af en stiforbindelse mellem 2 boligområder i Gårslev, mellem Møllestien og Soldalen/Engdraget, som det fremgår af vedlagte oversigtskort.

## Sagsfremstilling

Stien påregnes udført med asfaltbelægning, og belysning. Stien forløber midt over et engareal der benyttes til afgræsning, og for at sikre markarealets fortsatte drift etablere en kreaturovergang så kreaturerne frit kan gå mellem de to engarealer uhindret af stien.

Dette betyder at en mindre del af stien skal deles mellem cyklende, gående og markens dyr. For at sikre at disse dyr ikke løber ud af markarealet, indlægges færste i stien som cyklende kan passere men som hindrer kreaturer i at slippe ud.

Gående kan passere gennem en selvlukkelig låge.

Metoden med færste og låge på et færdselsareal bruges bl.a. hvor Bybækvej passerer gennem Dyrehaven i Vejle.

For at anlægge stien er det nødvendigt at foretage ekspropriation iht. Vejlovens regler for en del af markarealet mellem Møllestien og Soldalen/Engdraget. Ekspropriationen vedrører ejendommen matr. 4a, Gårslev By, Gårslev.

Derudover skal Vejle Kommune afstå et mindre areal fra matrikel 4da, Gårslev By, Gårslev.

Forvaltningen foreslår, at der træffes direkte aftale med den / de af udvalget udpegede politiske repræsentanter, når datoen for åstedetsforretningen er fastlagt.

Åstedetsforretningen forventes at strække sig over maksimalt en ½ dag.

Forvaltningen foreslår at der indstilles til Forhandlingsudvalget om afståelse af et mindre areal til stien.

Sagens videre forløb

Sagen skal behandles af Økonomiudvalget og byrådet.

## Historik

Teknik- & Miljødirektøren indstiller, 13. maj 2014, pkt. 66:

at udvalget anbefaler byrådet at bemyndige Teknisk Udvalg til, inden for den meddelte bevilling, at træffe afgørelser om ekspropriation,

at der indkaldes til åstedetsforretning, med henblik på ekspropriation til etablering af cykelsti,

at Teknisk Udvalg beslutter, hvem fra udvalget der deltager i åstedetsforretningen, og tidspunktet for åstedetsforretningen aftales direkte med det / de udpegede udvalgsmedlem (mer), og

at forvaltningen indstiller til Forhandlingsudvalget om erhvervelse af areal til stien.

Teknisk Udvalg, 13. maj 2014, pkt. 66:

Anbefalet. Udvalget udpegede Peter Borup Sørensen til deltagelse i åstedetsforretningen.

Leif Skov var fraværende.

Økonomiudvalget, 26. maj 2014, pkt. 112:

Anbefales.

## Beslutning

Godkendt.

Peter Borup Sørensen og Jens-Erik Jørgensen var fraværende.

## Bilag

Gårslev II

# Punkt 112: Ekspropriationsbemyndigelse ifbm. etablering af cykelsti i Ødsted

05.01.00-P20-9-14

## Resume

Byrådet besluttede i sag nr. 64 den 26. marts 2014 at igangsætte etablering af cykelsti ved Ribevej i Ødsted.

## Sagsfremstilling

Cykelstien anlægges langs Ribevej fra krydset ved Vorkvej frem til Mølkærparken. Cykelstien er en dobbeltrettet cykelsti. For at anlægge cykelstien er det nødvendigt at foretage ekspropriation iht. Vejlovens regler.

Ekspropriationen vedrører ejendommene:

11bc Vesterby By, Ødsted

11b, Vesterby By, Ødsted

11h, Vesterby By, Ødsted

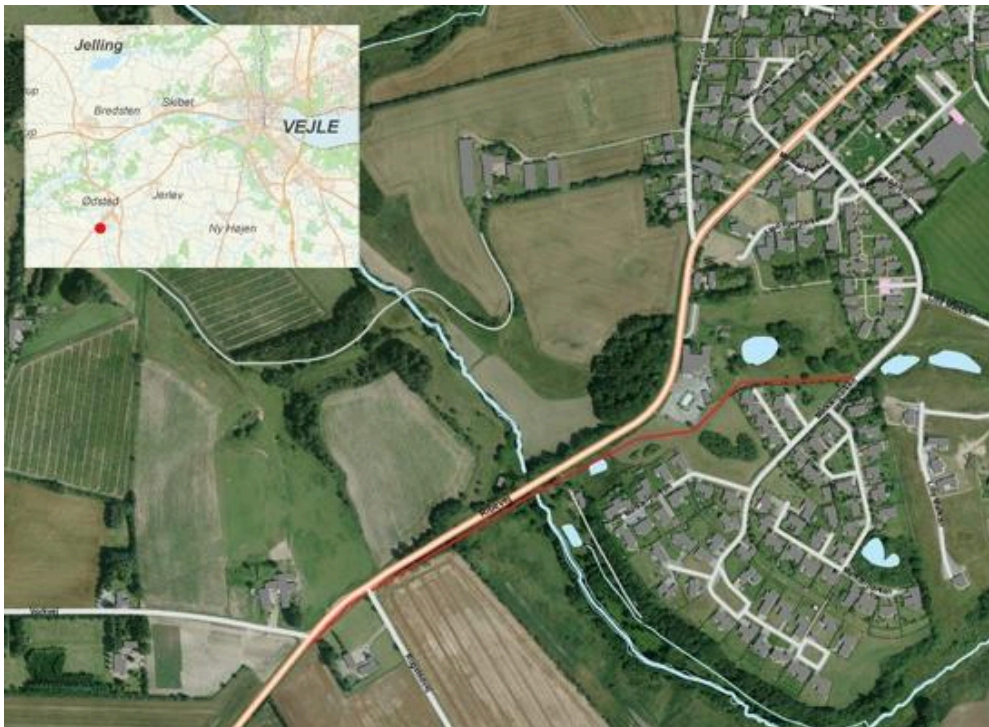
6a, Rugsted By, Ødsted

25a, Rugsted By, Ødsted

25f, Rugsted By, Ødsted

Forvaltningen foreslår, at der træffes direkte aftale med den / de af udvalget udpegede politiske repræsentanter, når datoen for åstedsførelsen er fastlagt.

Åstedsførelserne forventes at strække sig over godt ½ dag.



## Sagens videre forløb

Sagen skal behandles af Økonomiudvalget og byrådet.

## Historik

**Teknik- & Miljødirektøren indstiller, 13. maj 2014, pkt. 67:**

at udvalget anbefaler byrådet at bemyndige Teknisk Udvalg til, inden for den meddelte bevilling, at træffe afgørelser om ekspropriation,

at der indkaldes til åstedsførelse, med henblik på ekspropriation til etablering af cykelstien, og

at Teknisk Udvalg beslutter, hvem fra udvalget der deltager i åstedsførelsen, og tidspunktet for åstedsførelserne aftales direkte med det / de udpegede udvalgsmedlem (mer).

**Teknisk Udvalg, 13. maj 2014, pkt. 67:**

Anbefalet. Udvalget udpegede Peder Hummelrose til deltagelse i åstedsforretningen.  
Leif Skov var fraværende.

**Økonomiudvalget, 26. maj 2014, pkt. 113:**

Anbefales.

## **Beslutning**

Godkendt.

Peter Borup Sørensen og Jens-Erik Jørgensen var fraværende.

## **Bilag**

Ødsted oversigtskort TU

# Punkt 113: Ændring af bekendtgørelse om standsning og parkering i Vejle Kommune

05.13.00-P24-1-14

## Resume

Med virkning fra 1. marts 2014 er der sket ændringer i færdselsloven og lov om offentlige veje der medfører, at kommunernes lokale bekendtgørelser om standsning og parkering skal revideres.

## Sagsfremstilling

Ændringerne i færdselsloven og lov om offentlige veje, som har medført at kommunale lokale bekendtgørelser er ophævet med virkning fra 1. marts 2014 er foretaget for at skabe større forbrugersikkerhed på parkeringsområdet.

Parkeringsområdet reguleres fremover så vidt muligt ved lovgivning i stedet for ved bekendtgørelser.

Forbud mod parkering er nu medtaget i færdselsloven og kan derfor ikke reguleres ved lokal bekendtgørelse. Der kan alene ske udvidelse, hvor der lovligt kan parkeres. Herudover kan en lokal bekendtgørelse iht. færdselslovens § 92, stk. 1 kun foretage foranstaltninger, som ikke er begrænset til en bestemt vejstrækning, om standsning og parkering med påhængskøretøjer, køretøjer med tilladt totalvægt over 3500 kg eller særligt indrettede køretøjer.

Hvor der tidligere som udgangspunkt var tilladt at standse delvist på fortov, medmindre det var forbudt, er udgangspunktet nu ændret således, at standsning delvist på fortov er forbudt, medmindre det er tilladt. Det betyder, at såfremt det kun er enkelte steder, hvor det ønskes tilladt at standse/parkere delvist på fortov, så skal dette angives ved skiltning og kan ikke ske i en lokal bekendtgørelse. Forvaltningen vurderer i øjeblikket behov og omfang for opsætning af skilte.

Betalingsparkering er nu reguleret i en national bekendtgørelse jf. lov om offentlige veje § 107, og det er således ikke meningen, at man tillige ved kommunale bekendtgørelse regulerer dette område. Betalingsbekendtgørelsen nævner kun biler til betaling, hvilket betyder at motorcykler er fritaget for betaling.

Forvaltningen har ud fra ovennævnte lovændringer udarbejdet ny lokal bekendtgørelse om standsning og parkering. Til orientering for hvilke punkter i tidligere bekendtgørelse som er udgået og nu reguleres direkte i færdselsloven, er tidligere bekendtgørelse vedhæftet og udgåede punkter er markeret med gult.

## Høring

Bekendtgørelsen har været fremsendt til høring hos Sydøstjyllands Politi.

## Sagens videre forløb

Sagen skal behandles af Økonomiudvalget og byrådet.

## Historik

Teknik- & Miljødirektøren indstiller, 13. maj 2014, pkt. 71:

at udvalget overfor byrådet anbefaler godkendelse af den nye bekendtgørelse.

Teknisk Udvalg, 13. maj 2014, pkt. 71:

Anbefalet.

Leif Skov var fraværende.

Økonomiudvalget, 26. maj 2014, pkt. 114:

Anbefales.

## Beslutning

Godkendt.

Peter Borup Sørensen og Jens-Erik Jørgensen var fraværende.

## Bilag

Bekendtgørelse om standsning og parkering i Vejle Kommune april 2014

Sydøstjyllands Politi - scannet på en multifunktionel Xerox-maskine

Bekendtgørelse om standsning og parkering i Vejle Kommune september 2007 rev. 2014.

# Punkt 114: Domea Børkop afd. 87-03 - Konvertering af lån og vedståelse af garantier

03.11.08-P19-4-14

## Resume

*BRF kredit anmoder på vegne af Domea Børkop afd. 87-03 om godkendelse af frivillig konvertering af lån, samt vedståelse af efterstående lån i afdelingen.*

*Afdeling 87-03 er beliggende Borgergade 13 - 17, Buen 11-37, Rønnevang 3A-J, 7080 Børkop.*

## Sagsfremstilling

BRFkredit anmoder på vegne af Domea Børkop afdeling 87-03 om godkendelse af frivillig konvertering af fastforrentet kontantlån på oprindeligt 4.600.000 kr. til nyt fastforrentet kontantlån på 3.984.000 kr. Det nye lån har samme løbetid og er uden overskydende kontantprovenu. BRFkredit oplyser, at det nye lån opfylder betingelserne i konverteringsbekendtgørelsens § 5.

BRFkredit anmoder samtidigt om vedståelse af tidligere afgivet kommunegaranti på 100 % ydet til det konverterede lån, samt kommunegaranti på 100 % ydet til efterstående lån på 10.250.000 kr., 50.000 kr. og 1.166.000 kr. uagtet at lån på 4.600.000 kr. konverteres til lån på 3.984.000 kr.

## Lovgrundlag

Reglerne om konvertering er fastsat i konverteringsbekendtgørelsen. Ved frivillig konvertering meddeler byrådet tilladelse til udstedelse af pantebreve, jf. bekendtgørelsens § 10.

Bekendtgørelsens § 5 fastlægger betingelserne for konvertering af realkreditlån i støttet byggeri, herunder betingelser i forhold til låneprovenuet- og bruttoydelsens størrelse, lånets løbetid mv.

Når de i § 5 nævnte forudsætninger er opfyldt, er Byrådet principielt forpligtiget til at meddele tilladelse til udstedelse af pantebreve, jf. bekendtgørelsens § 12, stk. 2, ligesom Byrådet principielt er forpligtiget til at acceptere rykning af efterstående kommunale lån og at vedstå kommunale garantier og regarantier, jf. bekendtgørelsens § 12, stk. 4, idet konvertering ifølge § 12, stk. 1 kan finde sted med efterfølgende indhentning af de fornødne tilladelser og erklæringer.

## Høring

Budget og Finans har ingen bemærkninger til sagen.

## Sagens videre forløb

Sagen skal behandles af Økonomiudvalget og byrådet.

## Historik

### **Teknik- & Miljødirektøren indstiller, 13. maj 2014, pkt. 73:**

at udvalget over for byrådet anbefaler at godkende konverteringen af lånet og at vedstå garantien for det konverterede lån, samt vedstå garantier for efterstående lån som ansøgt.

### **Teknisk Udvalg, 13. maj 2014, pkt. 73:**

Anbefalet.

Leif Skov var fraværende.

### **Økonomiudvalget, 26. maj 2014, pkt. 115:**

Anbefales.

## Beslutning

Godkendt.

Peter Borup Sørensen og Jens-Erik Jørgensen var fraværende.

## **Punkt 115: Lukket: Overtaksationsag**

13.06.01-G01-11-07

## **Punkt 116: Lukket: Køb og salg af fast ejendom**

82.01.00-Ø54-1-14