

REFERAT Byrådet 2014-2017 d. 25-05-2016

Mødedato Onsdag d. 25. maj 2016 kl. 16:30

Mødested Vejle Rådhus, Rådhusstorvet

Indholdsfortegnelse

Indkaldelse af varigt medlem til Byrådet i stedet for Jens-Erik Jørgensen.....	3
Udpegning af medlemmer til poster i stedet for Jens-Erik Jørgensen.....	4
Deltagelse i kommunale aktiviteter.....	6
Årsrapport 2015 og revisionsprotokollat 2015.....	7
Englystskolen - til- og ombygning.....	8
Forslag til lokalplan nr. 1225 Centerområde ved Sønderbrogade og Gammelhavn og kommuneplan	10
Endelig vedtagelse af Revision af Vejle Spildevand A/S's takster for 2016 og vedtægter.....	14
Tillæg nr. 211 til spildevandsplanen - Spildevandskloakering af Ødsted Sognegård.....	16
Tillæg nr. 223 til spildevandsplanen.....	18
Endelig vedtagelse af tillæg nr. 226 til spildevandsplanen - bassin ved Gårslev - reduktion af overlø	19
Endelig vedtagelse lokalplan nr. 1218 Boligområde nord for Frydenlund, Tirsbæk Bakker og tillæg	21
Godkendelse af Skema B - LejerBo - Grejsåparken, Vejle.....	23
Udpegning af repræsentanter til VOS Vadehavet.....	26
Anlægsbevilling Tinghøj - boliger i Egtved.....	27
Evaluering af bevilling til Team Succes.....	29
Højesteretsdom vedr. genoptagelse af sygedagpenge.....	31
Gauerslund Kunstgræs godkendelse af projekt samt anlægsbevilling - herunder fremrykning af rådi	33
Gauerslund Kunstgræsanlæg ansøgning om lånegaranti til etablering af kunstgræsbane.....	38
Jelling Golfklub ansøgning om kommunal lånegaranti.....	41
Fonden DGI-Huset Vejle - udpegning af medlemmer til bestyrelsen.....	44
Lukket: Jordsalg.....	45
Byggemodning af parcelhusgrunde ved Høllvej, Gårslev.....	46
Lukket: Borgmesterbeslutning.....	48

Punkt 125: Indkaldelse af varigt medlem til Byrådet i stedet for Jens-Erik Jørgensen

00.22.02-A00-2-16

Resume

Jens-Erik Jørgensen afgik ved døden den 28. april 2016.

Byrådet skal tage stilling til, om betingelserne for at indkalde Gerda Haastrup Jørgensen som varigt medlem af Vejle Byråd er opfyldt.

Sagsfremstilling

Byrådsmedlem Jens-Erik Jørgensen afgik ved døden den 28. april 2016.

Byrådet skal nu indkalde et varigt medlem af byrådet i stedet for Jens-Erik Jørgensen.

Ifølge § 91 i lov om kommunal og regionale valg indtræder stedfortræderne i rækkefølge efter størrelsen af de pågældendes stemmetal.

Ifølge valgopgørelsen fra kommunalvalget i 2013 er Gerda Haastrup Jørgensen nr. 1 på stedfortræderlisten.

Man skal være valgbar for at kunne indvælges i en kommunalbestyrelse. Man er valgbar, hvis man har valget. Man har valget, hvis man på valgdagen er fyldt 18 år, har fast bopæl i kommunen og har dansk indfødsret. Det fremgår af § 3, jf. § 1 i lov om kommunale og regionale valg.

Som varigt medlem af en kommunalbestyrelse udbetales vederlaget månedsvi forud. Vederlag til stedfortrædere udbetales månedsvi bagud, jf. § 29 i vederlagsbekendtgørelsen.

Kommunaldirektøren indstiller

at Byrådet anser Gerda Haastrup Jørgensen for valgbar, og at Gerda Haastrup Jørgensen indkaldes som varigt medlem af Vejle Byråd.

Beslutning

Godkendt.

Gerda Haastrup Jørgensen blev erklæret inhabil og deltog ikke i sagens behandling.

Fraværende: Niels Clemmensen

Punkt 126: Udpegning af medlemmer til poster i stedet for Jens-Erik Jørgensen

00.22.02-A00-2-16

Resume

Jens-Erik Jørgensen afgik ved døden den 28. april 2016.

Den 16. marts 2016 udpegede Vejle Byråd den midlertidige stedfortræder Gerda Haastrup Jørgensen til de tre stående udvalg, som Jens-Erik Jørgensen var udpeget til.

Venstres byrådsgruppe oplyser inden Byrådets møde, hvem der skal indtræde i de poster, som Jens-Erik Jørgensen var udpeget til, og om indkaldelsen af nyt varigt medlem af Byrådet i øvrigt giver anledning til en ændret fordeling af de poster, som Venstre har udpeget medlemmer til.

Sagsfremstilling

Hvis et medlem i valgperiodens løb udtræder af et udvalg, en kommission, en bestyrelse eller lignende, hvori han er indvalgt af en bestemt gruppe, besættes den ledigblevne plads af den samme gruppe, hvilket fremgår af § 28 i lov om kommunernes styrelse.

Venstres byrådsgruppe havde udpeget Jens-Erik Jørgensen til følgende stående udvalg:

Teknisk Udvalg,
Seniorudvalget og
Udvalget for Lokalsamfund og Nærdemokrati.

Jens-Erik Jørgensen var udpeget som stedfortræder for

Peter G. Harboe til KL's delegeret møde,
Peder Hummelose vedrørende Sydtrafik og for
Gert Eg vedrørende Vejle Erhvervshavn.

Jens-Erik Jørgensen var desuden medlem af følgende to § 17, stk. 4-udvalg:
Styregruppen for Velfærdsteknologi og
Følgegruppen for den attraktive arbejdsplads.

Venstres byrådsgruppe har oplyst, at den eventuelt vil anmode om, at der sker ændringer i fordelingen af de poster, som Venstres byrådsgruppe har udpeget medlemmer til.

Det er kommunalbestyrelsen, der vælger medlemmer af de udvalg, kommissioner, bestyrelser og lignende, hvori kommunalbestyrelsen eller kommunen skal være repræsenteret. Valgene har virkning for kommunalbestyrelsens funktionsperiode. Det fremgår af henholdsvis § 17, stk. 2 og 3, i lov om kommunernes styrelse.

Bestemmelsen om, at valget har virkning for funktionsperioden er ikke til hinder for, at kommunalbestyrelsen på begæring fritager en person for et hverv for resten af funktionsperioden, når kommunalbestyrelsen skønner, at der er rimelig grund hertil. Der tilkommer i den forbindelse kommunalbestyrelsen et betydeligt skøn.

Venstres byrådsgruppe oplyser inden Byrådets møde, hvem der skal indtræde i de poster, som Jens-Erik Jørgensen var udpeget til, og om indkaldelsen af nyt varigt medlem af Byrådet i øvrigt giver anledning til en ændret fordeling af de poster, som Venstre har udpeget medlemmer til.

Kommunaldirektøren indstiller

at Byrådet godkender Venstres byrådsgruppe's oplysning om, hvem der skal indtræde i de poster, som Jens-Erik Jørgensen var udpeget til, og

at Byrådet godkender ud- og indtræden af andre udvalg, kommissioner, bestyrelser eller lignende, hvis Venstres byrådsgruppe oplyser, at der ønskes en anden fordeling af de poster, som Venstre har udpegningsretten til.

Beslutning

Godkendt.

Gerda Haastrup Jørgensen fortsætter som medlem af Teknisk Udvalg, Seniorudvalget og Udvalget for Lokalsamfund og Nærdemokrati.

Gerda Haastrup Jørgensen udpeges som stedfortræder for:

- Peter G. Harboe til KL's delegeret møde, og
- Gert Eg vedrørende Vejle Erhvervshavn.

Christoffer Aagaard Melson udpeges som stedfortræder for Peder Hummelose vedrørende Sydtrafik.

Charlotte Faber Stech Mortensen udpeges som medlem af de to § 17, stk. 4- udvalg:

- Styregruppen for velfærdsteknologi og
- Følgegruppen for den attraktive arbejdsplads.

Fraværende: Niels Clemmensen

Punkt 127: Deltagelse i kommunale aktiviteter

00.22.00-A30-3-15

Resume

Deltagelse i kommunale aktiviteter

Sagsfremstilling

Af Vejle Kommunes Regulativ af 22. januar 2014 om byrådsmedlemmers vederlag og godtgørelse mv. fremgår af punkt 3, litra f, at der kan tillægges erstatning for tabt arbejdsfortjeneste for varetagelse af andre kommunale hverv end møder, når deltagelsen sker efter anmodning fra Byrådet eller et af Byrådets udvalg.

Der foreligger indstilling af den 3. maj 2016 fra Kultur- og Idrætsudvalget, der anmodes om at deltage i inspirationstur 2016, den 16. juni 2016.

Kommunaldirektøren indstiller

at indstillingen fra Kultur- og Idrætsudvalget godkendes

Beslutning

Godkendt.

Fraværende: Niels Clemmensen

Punkt 128: Årsrapport 2015 og revisionsprotokollat 2015

08.00.00-G01-25-16

Resume

Vejle Erhvervshavn fremlægger revideret årsrapport for 2015 og revisionsprotokol vedrørende årsrapport for 2015, jf. § 11 i Vejle Havns vedtægter.

Sagsfremstilling

Årsrapport for Vejle Erhvervshavn for 2015 og revisionsprotokol vedrørende årsrapport for 2015 for Vejle Erhvervshavn er aflagt i overensstemmelse med principperne i årsregnskabsloven.

Årsrapporten for Vejle Erhvervshavn er aflagt efter model B i årsregnskabsloven.

Årets resultat er opgjort til et overskud på kr. 1.313.901, som foreslås overført til egenkapitalen.

Sagens videre forløb

Årsrapporten 2015 med tilhørende revisionsprotokollat skal forelægges Økonomiudvalget og Byrådet til godkendelse.

Historik

Havnedirektøren indstiller, 3. maj 2016, pkt. 22:

at Årsrapporten for 2015 og revisionsprotokollatet vedrørende årsrapport for 2015 godkendes, og

at Årsrapporten for Vejle Erhvervshavn for 2015 og revisionsprotokollatet vedrørende årsrapport for 2015 forelægges Byrådet til endelig godkendelse.

Havnebestyrelsen, 3. maj 2016, pkt. 22:

Anbefales.

Økonomiudvalget, 17. maj 2016, pkt. 116:

Anbefales.

Dan Arnløv Jørgensen tog forbehold for sin stillingtagen til Byrådets behandling af sagen.

Beslutning

Et flertal bestående af 29 medlemmer stemte for.

Lasse Bak Egelund, Enhedslisten, de rød-grønne, stemte imod.

Dette skyldes, at så længe, at der ikke har været en uvildig gennemgang af KL's juridiske afdeling har Enhedslisten ingen tiltro til dette regnskab og dens underskrivere.

Bilag

Regnskab 2015 med underskrifter Vejle Havn.pdf

Revisionsprotokol 2015 med underskrifter Vejle Havn.pdf

Punkt 129: Englystskolen - til- og ombygning

82.20.00-S00-1-16

Resume

Byrådet har afsat 34,1 mio. kr. til til- og ombygning af Englystskolen i Børkop. Byggeriet er nu planlagt i 3 etaper, og der søges om anlægsbevilling, så projektet kan igangsættes.

Sagsfremstilling

På Englystskolen i Børkop er der massive kapacitetsproblemer på grund af den store udstykning i Børkopområdet. Skolen er oprindeligt bygget som en 2-sporet skole, og den seneste tilbygning til skolen i 2013 udvidede skolen til en 3 sporet skole. Men skolen går imod at blive en ren 4 sporet skole. Der er pt. opstillet pavilloner svarende til 7 klasselokaler ved skolen. I 2015 blev der derfor udarbejdet en behovsanalyse for Englystskolen, som beskriver hvilke forhold, der bør om- og tilbygges på skolen, for at den kan rumme elever til en 4-sporet skole.

Analysen viser, at der bør tilbygges 1.715 M² og ombygges 770 M² for at imødekomme behovene ved en 4-sporet skole (klasseværelser, faglokaler, elevtoiletter mv.). Herudover viser analysen, at parkeringsfaciliteterne skal udvides. Arkitektfirmaet blev kun bedt om at lave et estimat over omkostninger ved en effektiv ud- og ombygning af skolen – et såkaldt "volumenstudie". Der forelægger derfor ikke endnu konkrete tegninger over de forskellige nødvendige etaper. En del af anlægsmidlerne skal bruges på at entrere med rådgivere, så de enkelte etaper kan konkretiseres.

Byrådet har på den baggrund afsat i alt 34,1 mio. kr. i perioden 2016-2018 kr. til en udvidelse og ombygning af Englystskolen. Dette arbejde skal nu igangsættes. Byggeriet bliver opdelt i etaper, så skolen stadig kan fungere i dagligdagen.

I 1. etape skal der laves en tilbygning til skolen, som rummer undervisningsarealer svarende til de manglende klasselokaler. Der skal laves fællesområder, grupperum, toiletter samt depotplads. Etape 1 begynder i sommeren 2016, og det forventes, at tilbygningen kan stå færdig til august 2017.

I 2. etape skal der laves diverse ombygninger og mindre tilbygninger til skolen. Der skal etableres et Pædagogisk Lærings Center, som blev nedlagt i forbindelse med etablering af medarbejderarbejdspladser og der skal etableres flere omklædningsfaciliteter til idræt og bevægelse. Der skal laves udvidelse til science, og de eksisterende sciencelokaler (geografi/biologi, natur og teknik samt fysik) skal ombygges og opgraderes. De praktisk-æstetiske områder (håndværk og design, billedkunst) skal ombygges. Der skal laves en udvidelse i de musiske områder. Planlægningen af dette arbejde vil starte umiddelbart efter sommerferien 2016 og foregå i 2017 samt måske i starten af 2018.

I 3. etape skal parkeringsarealet til skolen udvides. Der skal også ændres lidt på udearealerne, så de kan understøtte skolen i bevægelse. Den del vil blive foretaget i 2017 og 2018.

Før etaperne kan igangsættes, skal de afsatte rådighedsbeløb frigives med en anlægsbevilling. Da planlægningen af de enkelte etaper overlapper hinanden, anbefales det, at hele rådighedsbeløbet frigives på én gang.

Økonomi

Ny/ændring af Anlægsbevilling (i 1.000 kr.)				
Udvalg	Stednr	Projekt	Udgift	Indtægt
BFU	301091	Englystskolen til- og ombygning	34.100	
Ændring af anlægsbevillinger i alt			34.100	0

Opsummering af de bevillingsmæssige konsekvenser:

Sagen medfører, at der meddeles anlægsbevilling til ovenstående projekter til en udgift på i alt 34,1 mio. kr. Udgiften finansieres af de allerede afsatte rådighedsbeløb til byggeriet "Til- og ombygning af Englystskolen" i budgetårene 2016-2018.

Høring:

Budget og Finans har ingen bemærkninger af bevillingsmæssig karakter.

Sagens videre forløb
Sagen skal godkendes i Økonomiudvalget og Byrådet.

Historik

Børne- og Ungedirektøren indstiller, den 12. maj 2016, pkt. 41:
at projektet igangsættes, og
at de bevillingsmæssige konsekvenser godkendes jf. bevillingsskema under afsnittet økonomi.

Børne- og Ungeudvalget, den 12. maj 2016, pkt. 41:
Anbefalet
Holger Gorm Petersen, Azra Hasanbegovic, Lars Schmidt og Torben Elsig-Pedersen var fraværende.

Økonomiudvalget, 17. maj 2016, pkt. 117:
Anbefales.

Børne- og ungedirektøren indstiller, 12. maj 2016, pkt. 41:
at projektet igangsættes, og
at de bevillingsmæssige konsekvenser godkendes jf. bevillingsskema under afsnittet økonomi.

Indstilling fra Børne- og Familieudvalget vil blive udsendt efter møde i udvalget den 12. maj 2016.

Børne- og Familieudvalget, 12. maj 2016, pkt. 41:
Anbefalet
Holger Gorm Petersen, Azra Hasanbegovic, Lars Schmidt og Torben Elsig-Pedersen var fraværende.

Beslutning

Punkt 130: Forslag til lokalplan nr. 1225 Centerområde ved Sønderbrogade og Gammelhavn og kommuneplantillæg nr. 46 med VVM og miljøvurdering

01.02.05-P16-2-16

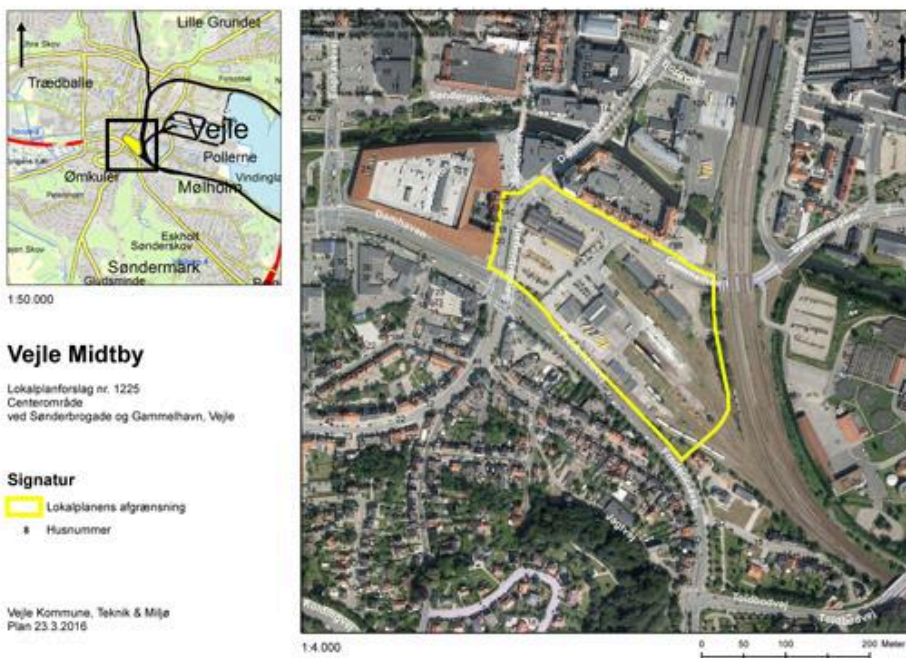
Resume

Ejendomsudviklingselskabet NPV ønsker at byudvikle godsbanearbejdet i Vejle Midtby, der i dag anvendes til erhvervsbygninger, garager mm. for et busselskab samt rangerarealer og p-pladser.

Området skal indeholde centerfunktioner som butikker, boliger, underholdning, parkering og en offentlig tilgængelig park. Bebyggelsen indeholder først og fremmest 350 boliger, 30.000 m² butikker, herunder 3 store udvalgswarebutikker samt 1.000 p-pladser.

Som en del af projektet skal Vejle Kommune etablere en ny vej i den sydøstlige del af området mellem Fredericiavej og Borgvold/Gammelhavn. Sønderbrogade omlægges til gågade/torv og indsnævres, og Gammelhavn udvides og omdannes til en slags sivegade.

Sagsfremstilling



Planens historik

Byrådet besluttede på mødet den 2.12.15, sag nr. 260, at genoptage processen med udarbejdelse af lokalplan nr. 1225 og tillæg nr. 46.

Tillægget og VVM har været i fordebat fra den 15.2.16 til den 29.2.16.

Lokalplanens indhold

Lokalplanområdet er beliggende i Vejle Midtby på godsbanearbejdet/posthusgrunden afgrænset af Sønderbrogade, Gammelhavn, Fredericiavej og jernbanen, og området er cirka 48.200 m².

Godsbanearbejdet udvikles med 93.000 m² ny bebyggelse, der rummer 30.000 m² butikker, 350 boliger, kontorer, over 1.000 parkeringspladser, restauranter, underholdning, hotel med videre.

Bebyggelsen skal opføres som en karré der kan bygges i op til 8 etager med en højde på 35 meter. Mellem det nye projekt og Bryggen, ud mod krydset Fredericiavej/Koldingvej, kan der etableres en bygning, der forbinder det nye projekt og Bryggen. Denne bygning skal være transparent, så udsigten til møllen ikke forstyrres.

I midten af bebyggelsen på 2. etage skal der etableres en stor park til brug for byens borgere. Der er adgange fra Sønderbrogade og Gammelhavn op til parken.

Vejle By har på grund af sin størrelse mulighed for at etablere tre ekstraordinært store udvalgswarebutikker på over 2.000 m² i midtbyen. Planloven fastlægger en maksimumstørrelse for udvalgswarebutikker på 2.000 m², men for bymidter med mere end 40.000 indbyggere, som Vejle, kan der planlægges for tre butikker på over 2.000 m². Lokalplanen giver mulighed for tre store udvalgswarebutikker på henholdsvis 10.000 m² og to på 5.000 m².

Vejforhold

Banedriftens ophør på arealet åbner mulighed for at etablere en ny vejforbindelse mellem Fredericiavej og Borgvold/Gammelhavn, der har en positiv effekt på trafikafviklingen i store del af midtbyen. Den nye vej giver samtidig mulighed for, at Sønderbrogade kan omlægges til gågade/torv reserveret til de bløde trafikanter.

Sønderbrogade er i dag 28-33 meter bred, og lokalplanen giver mulighed for at indsnævre vejen til cirka 22 meter. Til sammenligning er størstedelen af gågaden 11 meter bred.

Gammelhavn udvides, så der er plads til parkering i begge sider af vejen, og vejen kan omdannes til en sivegade.

Vejændringerne tager særlige hensyn til de bløde trafikanter, hvor der bl.a. etableres nye cykelstier i eget trace.

Der er løbende dialog med Vejdirektoratet om vejprojektet.

Kommuneplantillæg

Der er udarbejdet et tillæg nr. 46 til kommuneplanen, der ændrer kommuneplanrammen 1.1.C.17 for området, så der er mulighed for tre udvalgswarebutikker på over 2.000 m² og øger bebyggelsesprocenten fra 160 til 350.

Tillægget sammenlægger også en mindre del fra rammerne omkring området med ramme 1.1.C.17, samt overfører et areal langs banen, der ikke er rammelagt til ramme 1.1.C.17. Der udover fjerner tillægget muligheden for den store butik, der er udlagt i rammen for Å-centeret, da kommunen kun har mulighed for at udlægge i alt tre udvalgswarebutikker på over 2.000 m².

I fordebatten indkom der 4 bemærkninger med mange forskellige idéer til, hvad området kan anvendes til. Forslagene er vurderet i VVM-redegørelsen.

VVM-redegørelse og miljøvurdering

Forvaltningen har vurderet, at lokalplan nr. 1225 og tillæg nr. 46 er omfattet af miljøvurderingslovens bilag 4, nr.10b, vedrørende anlægsarbejder i byzone og lokalplanen og tillægget er derfor miljøvurderet.

Det er ligeledes vurderet, at projektet falder ind under VVM-bekendtgørelsen, og der er derfor udarbejdet en VVM-redegørelse.

VVM-redegørelse og miljøvurdering er sammenskrevet i et dokument.

VVM-redegørelse/miljøvurderingens hovedemner er trafik, herunder kapacitet og støj, detailhandel, visuel påvirkning samt kulturmiljø, herunder den bevaringsværdige godsbanebygning og forholdet til Sct. Nicolai kirke.

Overtagelsespligt/Frafaldserklæring

Lokalplanområdet er privatejet og i byzone, og en frafaldserklæring er derfor ikke nødvendig.

Sagens videre forløb:

Sagen skal behandles af Økonomiudvalget og Byrådet.

Historik

Teknik- & Miljødirektøren indstiller, 12. april 2016, pkt. 63:

at udvalget anbefaler over for byrådet, at forslag til lokalplan nr. 1225 og tillæg nr. 46 til Vejle Kommuneplan 2013-2025 med VVM-redegørelse og miljøvurdering vedtages og offentliggøres i 8 uger, og at der i høringsperioden afholdes et borgermøde om lokalplanen og VVM'en.

Teknisk Udvalg, 12. april 2016, pkt. 63:

Anbefalet.

Økonomiudvalget, 18. april 2016, pkt. 104:

Anbefales.

Dan Arnløv Jørgensen og Torben Elsig-Pedersen tog forbehold for deres stillingtagen til Byrådets behandling af sagen.

Byrådet, 4. maj 2016, pkt. 112:

I forbindelse med Byrådets godkendelse af dagsordenen begærede fire gruppeformænd sagen udsat i medfør af § 16 i Byrådets forretningsorden: Lone Myrhøj på vegne af Socialistisk Folkeparti, Dan Arnløv Jørgensen på vegne af De konservative, Lasse Bak Egelund på vegne af Enhedslisten, de rød-grønne og Torben Elsig-Pedersen på vegne af Radikale Venstre.

Fraværende: Leif Skov

Beslutning

Der forelå følgende ændringsforslag fra Torben Elsig-Pedersen på vegne af Radikale Venstre:

- At Vejle Kommune i lighed med udviklingen af Ny Rosborg tager udgangspunkt i visionen om at skabe en ny resilient bydel. Processen bygger på samskabelse og inddragelse af byens borgere.
- At projektet etapeopdeles, så der kan tages højde for fremtidige behov for bl.a. spor til person- og godstog. De første etaper vil naturligt være udvikling af Posthusgrunden og godsbanebygningen.
- At arealet ”Posthusgrunden” bebygges med punkthuse, som rummer forretninger, boliger og kontorer. Der skabes et åbent og grønt område mellem punkthusene.
- At der arbejdes henimod en mangfoldighed i beboersammensætning gennem et miks af lejelejligheder, ejerlejligheder og almene boliger, herunder mindre boliger (studie-/ungdomsboliger).
- At der indledes forhandlinger mhp overtagelse af godsbanebygningen, som bevares. Ud fra princippet om samskabelse etableres med byens interessenter, borgere og eksterne fonde et projekt, der kan revitalisere området til gavn for byens borgere og kulturliv.
- At der igangsættes analyser af fremtidige godsmængder, herunder med inddragelse af aktører og virksomheder.
- At der foretages analyser af handelslivet med henblik på at afklare konsekvenserne ved udbygning med større butikker i området Sønderbrogade og Gammelhavn.
- At byens etablerede forretningsliv inddrages i en åben proces om udviklingen af eventuelt nye butiksområder i området.
- At der udarbejdes en samlet trafikplan for Vejle midtby, inden der tages stilling til ny vejføring i området.

For ændringsforslaget stemte 4 medlemmer: Torben Elsig-Pedersen, Lone Myrhøj, Morten Kristensen og Lasse Bak Egelund.

Imod ændringsforslaget stemte 26 medlemmer:

Ændringsforslaget hermed forkastet.

Der forelå følgende ændringsforslag fra Lone Myrhøj på vegne af SF's byrådsgruppe:

- At Vejle vil gå foran og arbejde for et resiliensområde i den indre del af Vejle by, nærmere bestemt centerområdet ved Sønderbrogade og Gammelhavn. Her kan i tæt dialog med borgerne og med udgangspunkt i den eksisterende Godsbanebygning eksempelvis skabes nye bæredygtige rum til fællesskaber og sammenhængskraft med nye aktivitetsmuligheder, grønne områder med kiler og varierende boligtyper.

På den måde afprøves flere målsætninger i Resiliensstrategien.

For ændringsforslaget stemte 4 medlemmer: Torben Elsig-Pedersen, Lone Myrhøj, Morten Kristensen og Lasse Bak Egelund.

Imod ændringsforslaget stemte 26 medlemmer:

Ændringsforslaget hermed forkastet.

Der forelå følgende ændringsforslag fra Dan Arnløv Jørgensen på vegne af De Konservative:

- At der udarbejdes en uvildig sammenhængende analyse af fremtiden for Vejle kommunes detailhandel. Eventuelle omkostninger afholdes af den centrale reservepulje.
- At der udarbejdes en ny overordnet fremtidssikret trafikplan for Vejle by der indeholder alternativer til den i lokalplan 1225 anbefalede trafikløsning. Eventuelle omkostninger afholdes af den centrale reservepulje.
- At konsekvenserne af lokalplan 1225 for Vejle havn og togdriften afdækkes.

For ændringsforslaget stemte 4 medlemmer: Dan Arnløv Jørgensen, Lone Myrhøj, Morten Kristensen og Lasse Bak Egelund.

Imod ændringsforslaget stemte 25 medlemmer:

Torben Elsig-Pedersen undlod at stemme.

Ændringsforslaget hermed forkastet.

Et flertal på 26 medlemmer tilsluttede sig hovedforslaget med den tilføjelse, som foreslået af Borgmesteren, at høringsfristen forlænges 1 uge.

Imod stemte 4 medlemmer: Torben Elsig-Pedersen, Lone Myrhøj, Morten Kristensen og Lasse Bak Egelund.

Eventuel kort begrundelse fra de medlemmer, der stemte imod forslaget, skal være Borgmesteren i hænde senest fredag, den 27. maj 2016 kl. 12.00.

Fraværende: Niels Clemmensen

Bilag

Forslag kommuneplantillæg nr. 46

Forslag lokalplan nr. 1225

VVM-redegørelse og miljøvurdering

Punkt 131: Endelig vedtagelse af Revision af Vejle Spildevand A/S's takster for 2016 og vedtægter

13.00.00-S55-1-16

Resume

Vejle Spildevand A/S har fremsendt revision af takstblad for 2016 og vedtægtsændringer til kommunens godkendelse. Kommunen skal og kan alene forholde sig til taksterne og vedtægten som myndighed. Teknik og Miljø vurderer, at grundlaget for taksterne er i overensstemmelse med kommunens planer for spildevandsområdet. Det anbefales derfor, at taksterne godkendes.

Sagsfremstilling

Kommunens beføjelser som godkendende myndighed.

Af § 3 i Lovbekendtgørelse nr. 633 af 7. juni 2010 om betalingsregler for spildevandsforsyningsselskabet fremgår:

Spildevandsforsyningsselskabet fastsætter én gang årligt størrelsen af den variable kubikmetertakst. Hvis spildevandsforsyningsselskabet vælger, at indføre et fast bidrag efter § 2 stk. 7, fastsætter spildevandsselskabet én gang årligt størrelsen af det faste bidrag og den variable kubikmetertakst. De fastsatte takster og bidrag skal overholde det prisloft, der er fastsat for spildevandsforsyningsselskabet i medfør af § 6 i lov om vandsektorlovens organisering og økonomiske forhold. Den af spildevandsforsyningsselskabets fastsatte kubikmetertakst og eventuelle faste bidrag skal godkendes af kommunalbestyrelsen én gang årligt i den kommune, hvor forsyningsselskabet er beliggende.

Stk. 2 De nærmere regler om betalingsordningen fastsættes i en vedtægt, der udarbejdes af spildevandsforsyningsselskabet og godkendes af kommunalbestyrelsen. De godkendte vedtægter offentliggøres i offentlige medier.

Stk. 3 De nærmere regler for betaling til fælles, obligatoriske tømningsordninger for bortskaffelse af humane affaldsprodukter, slam og spildevand fra tanke for spildevand mv., fastsættes i betalingsvedtægten efter stk. 2 eller i et særskilt regulativ for den eller de fælles obligatoriske tømningsordninger. Spildevandsforsyningsselskabet udformer et særligt regnskab for hver enkelt fælles, obligatorisk tømningsordning.

Heraf følger, at kommunen som myndighed på området skal godkende selskabets betalingsvedtægt og det årlige takstblad for spildevandsområdet.

Kommunens godkendelse begrænser sig til en legalitetskontrol. Det vil sige, at kommunalbestyrelsen vil på denne baggrund alene kunne nægte at godkende en revision af betalingsvedtægten, såfremt der påvises bestemmelser i vedtægten, som er i strid med kommunens spildevandsplan eller lovgivning.

Ændring i betalingsvedtægter for Vejle Spildevand A/S

Betalingsvedtægten er primært ændret på baggrund af den nye bekendtgørelse BEK nr. 1375 af 30/11/2015 fra Energi-, Forsynings- og Klimaministeriet.

Der skal betales særbidrag, når spildevandet indeholder et højere forureningsindhold end almindeligt husspildevand. Priserne på det særligt forurenede spildevand beregnes på baggrund af faktiske og beregnede omkostninger. Vejle Spildevand A/S har fastsat minimumsgrænsen for opkrævning af særbidrag til at være lig med et administrationsbidrag.

Administrationsbidraget vedrører alle udgifter til administration, herunder opgørelse af forureningsindhold, udgiftsberegning, dokumentation samt prøvetagnings- og analyseudgifter.

Vejle Spildevand A/S opkræver kun administrationsbidrag fra de ejendomme, hvor der skal betales særbidrag. Dvs. fra de ejendomme hvor særbidraget overstiger administrationsbidraget.

I 2015 opkrævede Vejle Spildevand A/S særbidrag fra én virksomhed og holdt 12 virksomheder under observation. Vejle Spildevand A/S forventer ikke, at det bliver anderledes i 2016. Endvidere er der foretaget nogle mindre redaktionelle præciseringer til betalingsvedtægten, omkring regninger til ejere og lejere.

Revision af Vejle Spildevand A/S's takstblad for 2016

Det fremsendte takstblad er forinden godkendt på Vejle Spildevand A/S's bestyrelsesmøde den 15. april 2016.

Der er sket følgende ændringer på takstbladet for 2016

Særbidrag

Administrationsbidrag for ejendomme hvorfra der opkræves særbidrag, pr. ejendomme Kr. 37.500,00.

De nye takster træder i kraft den 1. juni 2016.

Historik

Byrådet vedtog Vejle Spildevand A/S's ordinære takstblad for 2016 den 16. december 2015.

Teknik- & Miljødirektøren indstiller, 3. maj 2016, pkt. 77:

at udvalget anbefaler overfor byrådet, at revision af Vejle Spildevand A/S's takstblad og betalingsvedtægten for 2016 godkendes.

Teknisk Udvalg, 3. maj 2016, pkt. 77:

Anbefalet.

Leif Skov var fraværende.

Sagens videre forløb

Sagen skal behandles af Økonomiudvalget og Byrådet.

Økonomiudvalget, 17. maj 2016, pkt. 118:

Anbefales.

Beslutning

Godkendt.

Fraværende: Niels Clemmensen

Bilag

15551_Takstblad_revison_2016_1.pdf

15550_Betalingsvedtaegter_revison 2016_1.pdf

Punkt 132: Tillæg nr. 211 til spildevandsplanen - Spildevandskloakering af Ødsted Sognegård

06.00.05-P16-6-16

Resume

Forvaltningen har på baggrund af godkendt landzonetilladelse til opførsel af ny sognegård i Ødsted på matr.nr. 1d Ødsted By, Ødsted udarbejdet tillæg nr. 211 til spildevandsplanen.

Tillægget planlægger for en spildevandskloakering af ejendommen. Tillægget har været i 8 ugers offentlig høring og screening for miljøvurderingen har været i 4 ugers høring med klageadgang.

Der er ikke modtaget bemærkninger til tillægget.

Sagsfremstilling

Området ligger i dag udenfor kloakopland, men indenfor kommuneplanramme 24.0.1, der er udlagt til offentligt formål. Vejle Kommune har meddelt landzonetilladelse til en ny sognegård beliggende på Vestbyvej 32, 7100 Ødsted - matr.nr. 1 d. Ødsted By, Ødsted.

Den kommende sognegård skal rumme 3 arbejdspladser, samlingslokale til ca. 145 person til brug i forbindelse med kirkelige handlinger mv.

Tillægget omfatter en spildevandskloakering af Ødsted Sognegård. Spildevandet ledes til Haraldskær Renseanlæg.

Regn- og overfladevand håndteres lokalt og privat foranstaltning ved nedsivning.

Tillægget har været i offentlig høring i perioden 2. februar til 19. april 2016. Forvaltningen har ikke modtaget bemærkninger.

Miljøvurdering

Der er gennemført en screening af forslaget til tillæg nr. 211 til spildevandsplanens indvirkning på miljøet, i overensstemmelse med § 4, stk. 2 i lov om miljøvurdering af planer og programmer.

Tillægget vurderes ikke at have væsentlig indvirkning på miljøet i henhold til miljøvurderingslovens § 3, stk. 1. nr. 3 og er derfor ikke miljøvurderet.

Miljøscreeningen har været offentliggjort i perioden 22. februar til 21. marts 2016 med klage adgang.

Historik

Teknik- & Miljødirektøren indstiller, 3. maj 2016, pkt. 75:

at udvalget overfor byrådet anbefaler, at vedtage forslag til tillæg 211 til spildevandsplanen endeligt, at bemyndige forvaltningen indenfor spildevandsplanens område, og indenfor meddelte bevillinger/ eller på vegne og anmodning fra Vejle Spildevand A/S, og på selskabets bekostning, at indgå aftaler med lodsejere på ekspropriationslignende vilkår, og

at bemyndige Teknisk Udvalg til - indenfor spildevandsplanens område, og indenfor meddelte bevillinger/ og eller på vegne og efter anmodning fra Vejle Spildevand A/S, og på selskabets bekostning, at træffe afgørelser om ekspropriation.

Teknisk Udvalg, 3. maj 2016, pkt. 75:

Anbefalet.

Leif Skov var fraværende.

Sagens videre forløb

Sagen skal behandles i Økonomiudvalget og Byrådet.

Økonomiudvalget, 17. maj 2016, pkt. 121:

Anbefales.

Beslutning

Godkendt.

Fraværende: Niels Clemmensen

Bilag

Screening for miljøvurdering af forslag til tilæg nr 211 til spildevandsplanen for kloakering af Ødsted Sognegård.pdf

Tillæg_211 til spildevandsplanen_ Spildevandskloakering Ødsted Sognegård _høring 22022016.pdf

Punkt 133: Tillæg nr. 223 til spildevandsplanen

06.00.05-P16-11-15

Resume

Forvaltningen har med baggrund i lokalplan 1206, udarbejdet et forslag til tillæg til spildevandsplanen for et nyt boligområde på Plantagevej i Jelling. Tillægget er udarbejdet for at sikre afledning af regn- og spildevand fra det nye boligområde. Den private udstykker har ønsket at der etableres lokal afledning af regnvand - LAR - hvorfor området udelukkende bliver spildevandskloakeret.

Tillægget har været i offentlig høring i perioden 5. december 2015 til 29. januar 2016.

Forvaltningen har ikke modtaget bemærkninger til det udarbejdede tillæg til spildevandsplanen.

Sagsfremstilling

Vejle Kommune har udarbejdet forslag til lokalplan 1206 for et nyt boligområde på Plantagevej i Jelling. Lokalplanen giver mulighed for etablering af minimum 25 boliger som åben- lav bebyggelse eksempelvis parcelhuse eller tæt-lav bebyggelse som dobbelthuse, kædehuse eller klyngehuse.

Tillæg 223 til spildevandsplanen er udarbejdet for at indeholde lokalplanens boligområde i spildevandsplanen.

Lokalplanområdet er udelukkende planlagt spildevandskloakeret, da den private udstykker ønsker, at tag- og overfladevand bliver håndteret på de enkelte grunde (LAR).

Et udkast af tillægget har været i offentlig høring i perioden 5. december 2015 til 29. januar 2016.

Forvaltningen har ikke modtaget bemærkninger til tillægget.

Historik

Teknik- & Miljødirektøren indstiller, 23. februar 2016, pkt. 33:

at udvalget overfor byrådet anbefaler, at vedtage forslag til tillæg 223 til spildevandsplanen endeligt, at bemyndige forvaltningen - indenfor spildevandsplanens område, og indenfor meddelte bevillinger / eller på vegne og anmodning fra Vejle Spildevand A/S, og på selskabets bekostning, at indgå aftaler med lodsejere på ekspropriationslignende vilkår, og

at bemyndige Teknisk Udvalg til - indenfor spildevandsplanens område, og indenfor meddelte bevillinger / og eller på vegne og efter anmodning fra Vejle Spildevand A/S, og på selskabets bekostning, at træffe afgørelser om ekspropriation.

Teknisk Udvalg, 23. februar 2016, pkt. 33:

Anbefalet.

Leif Skov og Jens-Erik Jørgensen var fraværende.

Sagens videre forløb

Sagen skal behandles af Økonomiudvalget og Byrådet.

Økonomiudvalget, 17. maj 2016, pkt. 122:

Anbefales.

Beslutning

Godkendt.

Fraværende: Niels Clemmensen

Bilag

Samlet tillæg 223 - høring

Punkt 134: Endelig vedtagelse af tillæg nr. 226 til spildevandsplanen - bassin ved Gårslev - reduktion af overløb

06.00.05-P16-3-16

Resume

Forvaltningen har udarbejdet et forslag til tillæg nr. 226 til spildevandsplanen, som omhandler en bassinudbygning på fællessystemet i Gårslev for reduktion af overløb til vandløb samt transportledning til Brejning Renseanlæg. Tillægget har været i 8 ugers offentlig høring i perioden 25. februar til 21. april 2016 og forvaltningen har modtaget høringssvar fra 2 lodsejere.

Sagsfremstilling

Formålet med dette tillæg nr. 226 til Vejle Kommunes Spildevandsplan er at skabe plangrundlag for, at spildevandet fra Gårslev kan ledes til Brejning Renseanlæg. Herunder etablering af et udligningsbassin med pumpestation ved Gårslev samt anlæg af nye transportledninger fra Gårslev til det nye bassin og videre fra bassinet til Brejning Renseanlæg.

Formålet med projektet er at mindske omfanget af overløb med regnvandspåvirket spildevand til Kohave Bæk og Tilløb til Høll Bæk under regnhændelser. Dette sker ved at eksisterende overløbsbygværker nedlægges, og i stedet vil overløb ske i mindre omfang fra det nye bassin under kraftig regn. Samtidig betyder overpumpningen til Brejning Renseanlæg en betydelig aflastning af Gårslev Renseanlæg med deraf følgende færre overløb til Høll Bækken.

Projektet er samtidig en forberedelse for en senere etape, hvor det forventes, at Gårslev samt Hvidbjerg/Høll separatkloakeres og Gårslev Renseanlæg nedlægges. Herved vil overløb af regnvandspåvirket spildevand helt ophøre. Der vil blive lavet særskilt tillæg til spildevandsplan for dette på et senere tidspunkt.

Etableringen af et nyt fællesbassin i Gårslev vil på kort sigt forbedre miljøforholdene ved at reducere overløb markant, når det tages i brug. En egentlig separering af hele Gårslev gennemføres først om 15-20 år, dermed udnyttes den restlevetid, der er i det eksisterende system. Fællesbassinet vil på det tidspunkt indgå som en integreret del af det separate system. Der vil være mulighed for enten at bruge bassinet som regnvandsbassin og/eller som en udvidet pumpeump for pumpestationen, der pumper spildevand mod Brejning Renseanlæg. I tilfælde af planlagt reovering eller nedbrud kan vandet opmagasineres i bassinet.

Nærværende tillæg til spildevandsplanen har ingen direkte konsekvenser for borgerne i oplandet til Gårslev Renseanlæg med undtagelse af de lodsejere, der skal afgive jord til bassin og transportledninger.

Forslag til tillæg nr. 226 har været i offentlig høring i 8 uger og der er modtaget høringssvar fra 2 lodsejere i perioden.

Ejeren af matrikel 4a, 7g, og 7e Gauerlund By, Gauerlund foreslår/ønsker en justering af ledningstracéet, da han vurderer, at det forslåede tracé er i konflikt med eksisterende ledninger (el mv.), dræn mv. på hans ejendom. Forvaltningen har været i dialog med Kultur og Fritid, Vejle Kommune omkring et alternativt tracé på den modsatte side af vejen som ejes af kommunen (matrikel 17c og 25d). På dette areal (golfbane) er der ikke tilsvarende konflikter. Kultur og Fritid har accepteret flytningen. En mindre del af matrikel 17a berøres tilsvarende og der er taget kontakt til ejeren herom mhp. accept heraf. Der er vedlagt et særskilt kortbilag der viser justeringen af tracéet. Listen med berørte lodsejere justeres tilsvarende.

Ejeren af matrikel 21a, Gårslev By, Gårslev ønsker en justering af ledningstracéet således, at det flyttes tættere på skellet mod syd (nærmere end 4 meter) da man planlægger at beplante arealet. Vejle Sildevand A/S har kommenteret, at dette formentlig er teknisk muligt at imødekomme, men at det må afklares endeligt med lodsejer i forbindelse med udførelsen af anlægget. Forvaltningen har været i dialog med ejeren herom. Ejeren kan acceptere, at ledningen etableres max. 2 meter (centerlinje af ledningens tracé) fra sydligt skel således, at deklaraionsbælte går max. 4 meter ind på grunden.

Miljøvurdering

Der er gennemført en screening af forslag til tillæg nr. 226 til spildevandsplanens indvirkning på miljøet, i overensstemmelse med § 4 stk. 2 i lov om miljøvurdering af planer og programmer. Screeningen viser, at tillægget ikke må antages at kunne få væsentlig indvirkning på miljøet. Der er truffet afgørelse herom. Afgørelsen har været offentliggjort på kommunens hjemmeside i høringsperioden.

Historik

Teknik- & Miljødirektøren indstiller, 3. maj 2016, pkt. 76:

at udvalget overfor byrådet anbefaler, at vedtage forslag til tillæg 226 til spildevandsplanen endeligt, at bemyndige forvaltningen indenfor spildevandsplanens område, og indenfor meddelte bevillinger/ eller på vegne og anmodning fra Vejle Spildevand A/S, og på selskabets bekostning, at indgå aftaler med lodsejere på ekspropriationslignende vilkår, og at bemyndige Teknisk Udvalg til - indenfor spildevandsplanens område, og indenfor meddelte bevillinger/ og eller på vegne og efter anmodning fra Vejle Spildevand A/S, og på selskabets bekostning, at træffe afgørelser om ekspropriation.

Teknisk Udvalg, 3. maj 2016, pkt. 76:

Udvalget besluttede at Peder Hummelose var inhabil.

Anbefalet.

Peder Hummelose deltog ikke i sagens behandling.

Leif Skov var fraværende.

Sagens videre forløb

Sagen skal behandles i Økonomiudvalget og Byrådet.

Økonomiudvalget, 17. maj 2016, pkt. 123:

Anbefales.

Beslutning

Godkendt.

Peder Hummelose blev erklæret inhabil og deltog ikke i sagens behandling.

Fraværende: Niels Clemmensen

Bilag

Samlet - tillæg 226 - høring - justeret tidsplan

Justeret kortbilag - detail 3 af 5

Bilag 1 - berørte lodsejere - justeret 260416

Punkt 135: Endelig vedtagelse lokalplan nr. 1218 Boligområde nord for Frydenlund, Tirsbæk Bakker og tillæg nr. 39

01.02.05-P16-17-15

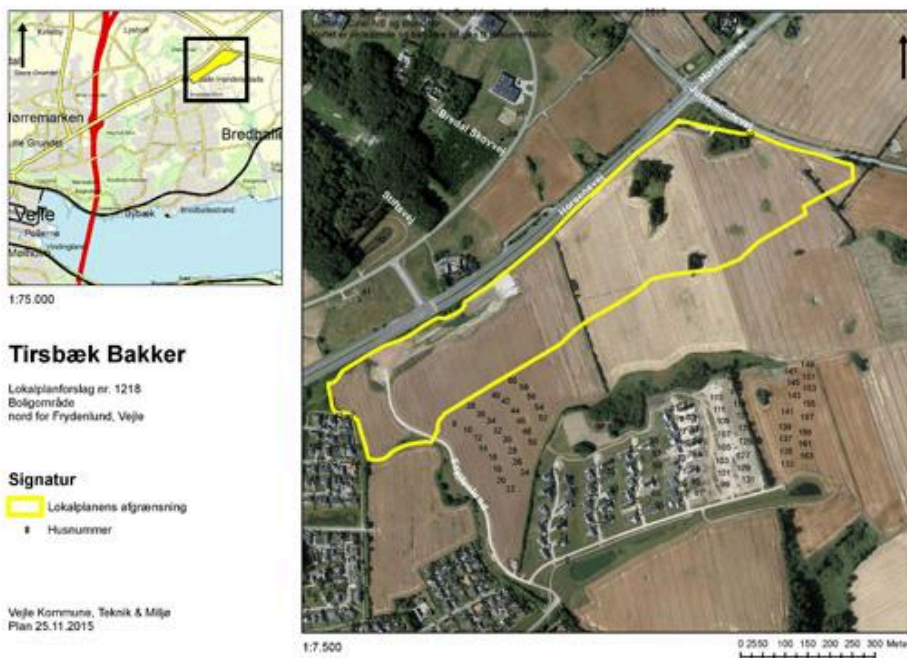
Resume

Lokalplanen overfører den nordlige del af området i Tirsbæk Bakker, der i dag er i landzone, og bl.a. anvendes til støjvold og landbrug, til byzone.

Den nye lokalplan fastholder formålet fra eksisterende lokalplan med vægten lagt på at boligerne tilpasses landskab, kulturhistorie, natur, arkitektur og offentlig tilgængelighed, og giver mulighed for en blanding af etagebebyggelse, tæt-lav bebyggelse og åben-lav bebyggelse.

Der er i høringsperioden fra den 1. februar 2016 til den 29. marts 2016 indkommet én bemærkning til tillægget. Bemærkningen indstilles imødekommet således, at det ikke bliver muligt at bygge boliger, hvor støjvolden er anlagt.

Sagsfremstilling



Planens historik

Teknisk Udvalg besluttede på mødet den 10.11.15, sag nr. 180, at igangsætte udarbejdelse af lokalplan nr. 1218 og tillæg nr. 39.

Byrådet besluttede på møde den 27.11.15, sag nr. 11, at sende lokalplanen og tillægget i offentlig høring.

Lokalplanen og tillægget har været i offentlig høring fra den 1.2.16 til den 29.3.16.

Tillægget har været i fordebat fra den 12.11.15 til den 26.11.15.

Indsigelser/bemærkninger og ændringer af lokalplanen og lokalplanen

Der er indkommet én bemærkning til tillægget fra Erhvervsstyrelsen. Tillægget udlægger et område, som tidligere har været omfattet af en rekreativ ramme, til en boligramme. Selve indholdet af boligrammen ændres ikke med tillægget. Det betyder, at byggemuligheden øges, på trods af at der i kommuneplantillægget står anført, at der ikke ønskes at give mulighed for merbebyggelse. Det er aftalt med Erhvervsstyrelsen, at kommuneplantillægget ændres, så byggemulighederne i området ikke øges på trods af ændringerne i rammerne.

Overtagelsespligt/frafaldserklæring

Lokalplanområdet er privatejet og i både byzone og landzone. For byzone er en frafaldserklæring ikke nødvendig. For det areal i landzone der overføres til byzone, kan ejer ikke kræve overtagelse, da ejendommen ikke benyttes til landbrug, gartneri, planteskole eller frugtplantage, og ejendommen overgår ikke til offentlige formål.

Historik

Teknik- & Miljødirektøren indstiller, 3. maj 2016, pkt. 74:
at udvalget anbefaler over for byrådet, at lokalplan nr. 1218 og tillæg nr. 39 til Vejle Kommuneplan 2013-2025 vedtages endeligt med den af forvaltningen indstillede ændring.

Teknisk Udvalg, 3. maj 2016, pkt. 74:
Anbefalet.
Leif Skov var fraværende.

Sagens videre forløb
Sagen skal behandles af Økonomiudvalget og byrådet.

Økonomiudvalget, 17. maj 2016, pkt. 124:
Anbefales.

Beslutning

Godkendt.

Fraværende: Niels Clemmensen

Bilag

Forslag lokalplan nr. 1218 offentliggjort

Forslag kommuneplantillæg nr. 39 offentliggjort

Punkt 136: Godkendelse af Skema B - LejerBo - Grejsåparken, Vejle

03.02.00-P19-2-16

Resume

Byrådet vedtog den 19. august 2015 i sag nr. 151 Skema A med en samlet anskaffelsessum på 50.983.000 kr. for 28 almene familie boliger.

Boligforeningen anmoder efter licitation om godkendelse af Skema B, hvoraf det fremgår, at anskaffelsessummen udgør 51.979.000 kr.

I forhold til Skema A er der således en stigning på 996.000 kr. Stigningen udgør 2 %.

Kommunens udgift til grundkapital svarer til 10 % af anskaffelsessummen. I forhold til det afsatte beløb til grundkapital ved Skema A øges udgiften med 99.600 kr.

Sagsfremstilling



1:75 000

Grejsdalen

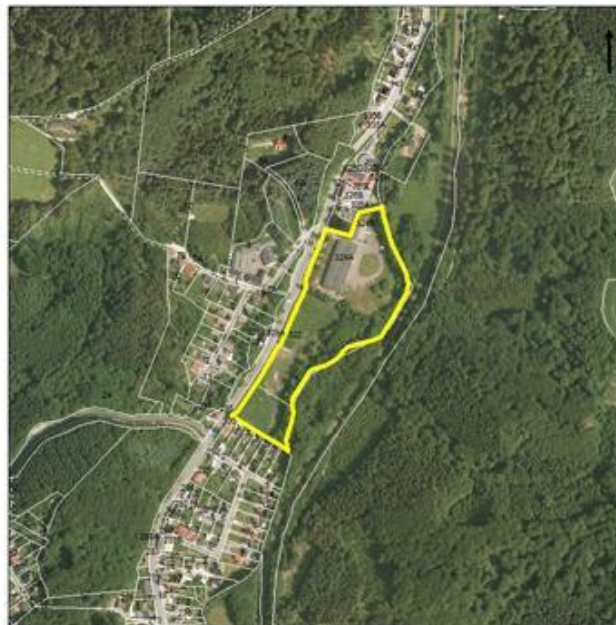
Lokalplanforslag nr. 1174
Boligområde
Grejsdalenvej

Signatur

-  Lokalplanens afgrænsning
-  Husnummer

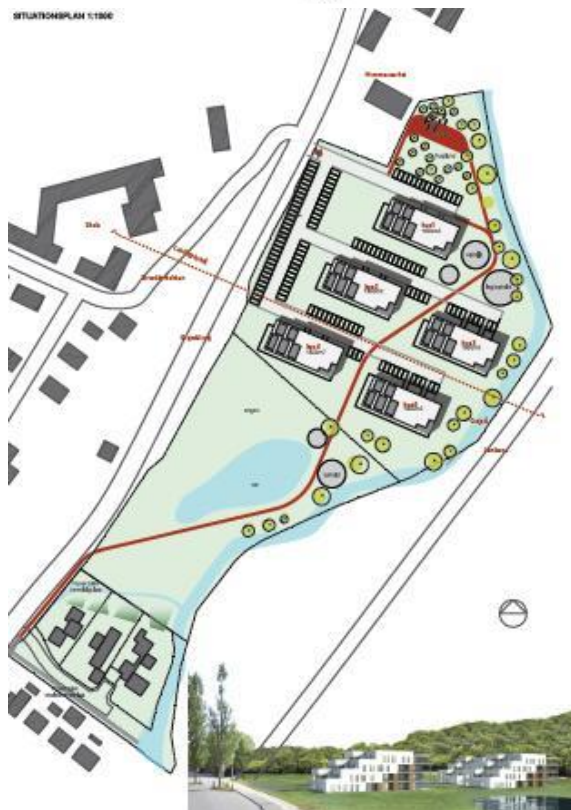
Vejle Kommune, Teknik & Miljø
Plan 9.12.2013

SITUATIONSPLAN 1:1000



1:5 000

0 50 100 200 Meter



Lejerbo oplyser, at stigningen i anskaffelsessummen skyldes større entreprenørudgifter end beregnet, dog har de sparet på øvrige udgifter og dermed nedbragt den samlede merudgift.

Beregnet udgift til entreprenør (Skema A)	30.200.000
Billigste tilbus ved licitation	32.000.000
Merudgift til entreprenør	1.800.000
Øvrige udgifter (Skema A)	20.783.000
Øvrige udgifter (Skema B)	19.979.000
	-804.000
Stigning i anskaffelsessum (1.800.000 - -804.000)	996.000

Lejerbo forventer, at byggetiden er 12 måneder, at påbegynde dette den 1. september 2016 og at aflevere det den 14. august 2017.

Projektet er beskrevet i Skema A, som er vedlagt som bilag.

Lovgrundlag

Den endelige anskaffelsessum godkendes ved Skema B og er bindende, jf. § 13 i bekendtgørelse om støtte til almene boliger (støttebekendtgørelsen).

Kommunen påser, at der til grund for bygherres aftaler om teknisk rådgivning og entrepriseaftaler er anvendt ABR og AB/ABT uden fravigelser, og at betingelserne for tilsagnet er opfyldt, jf. §§ 30 og 30 stk. 2, i støttebekendtgørelsen. Kommunen påser tillige, at der foreligger en totaløkonomisk vurdering for byggeriet, der er baseret på anvendelsen af Landsbyggefondens totaløkonomiske model, jf. § 37 i støttebekendtgørelsen, samt at der foreligger en plan for styring af logistik på byggepladsen, der indeholder principper for løbende ajourføring og justering af planen i byggeperioden, jf. § 38 i støttebekendtgørelsen.

Økonomi

Der blev afsat 5 mio. kr. i budgetforlig 2015. Ved budget 2016 blev der afsat yderligere 98.300 kr. ekstra, da anskaffelsessummen i skema A var kendt.

Stigningen ved skema B på 99.600 kr. foreslås medtaget i budget 2017.

Høring

Budget og Finans har ingen bemærkninger af bevillingsmæssig karakter.

Historik

Teknik- & Miljødirektøren indstiller, 3. maj 2016, pkt. 78:

at udvalget anbefaler byrådet at Skema B med en samlet anskaffelsessum på 51.979.000 kr. godkendes, at udvalget anbefaler byrådet at påtage sig forpligtigelse til at yde garanti for den del af kreditforeningslånet, som på tidspunktet for lånets optagelse har pantsikkerhed ud over 60 % af ejendommens værdi,

at udvalget anbefaler byrådet at meddele tilsagn om et kommunelån på 10 % af anskaffelsessummen svarende til 5.197.900 kr.,

at udvalget på byrådets vegne godkender en foreløbig årlig boligafgift ekskl. vand, el og varme på 969 kr. pr. m², at der til dækning af kommunens administrationsudgifter opkræves et gebyr på 2,5 promille af anskaffelsessummen, at 0,1 mio. kr. indarbejdes i budgetforslag 2017, og

at den ved Skema B godkendte anskaffelsessum er bindende og kun kan forhøjes efter reglerne i § 13, stk. 4, i støttebekendtgørelsen. Eventuelle merudgifter skal således afholdes af bygherren, uden at det får indflydelse på lejen, hvilket betyder, at der ikke kan optages lån eller lignende i afdelingens faste ejendom til finansiering af eventuelle overskridelser.

Teknisk Udvalg, 3. maj 2016, pkt. 78:

Anbefalet.

Leif Skov var fraværende.

Sagens videre forløb

Sagen skal behandles af Økonomiudvalget og byrådet.

Økonomiudvalget, 17. maj 2016, pkt. 125:

Anbefales.

Beslutning

Godkendt.

Fraværende: Niels Clemmensen

Bilag

Skema A - Godkendelse af nybyggeri for Lejerbo - Grejsåparken i Vejle

Punkt 137: Udpegning af repræsentanter til VOS Vadehavet

09.00.06-A30-1-15

Resume

Vejle Kommune skal udpege en politisk repræsentant og en suppleant til den nye vandoplandsstyregruppe for Vadehavet.

Sagsfremstilling

KL og Miljø- og Fødevareministeriet har i februar 2016 indgået en aftale for 2016 om indsatsen om etablering af vådområder for reduktion af fosfor- og kvælstofbelastningen til søer og kystvande. Som noget nyt indgår hovedvandoplandet for Vadehavet med et reduktionsmål. Der skal derfor oprettes en helt ny vandoplandsstyregruppe (VOS) for Vadehavet. I den forbindelse skal der udpeges en politisk repræsentant og en suppleant fra Vejle Kommune til VOS-en.

Kun 2 % af vandoplandsarealet til Vadehavet ligger i Vejle Kommune. Det forventes derfor, at Vejle ikke deltager aktivt i VOS Vadehavet - med mindre særlige beslutninger fordrer det.

Forvaltningen anbefaler, at der udpeges en repræsentant og suppleant til vandoplandsstyregruppen.

Sagens videre forløb

Sagen skal behandles af Byrådet.

Historik

Teknik- og Miljødirektøren indstiller, 2. maj 2016, pkt. 65:
at der udpeges en repræsentant og suppleant til vandoplandsstyregruppen.

Natur- og Miljøudvalget, 2. maj 2016, pkt. 65:
Udvalget indstillede Alex Vejby Nielsen som medlem og Lasse Egelund som suppleant.
Niels Clemmensen var fraværende.

Beslutning

Godkendt.

Fraværende: Niels Clemmensen

Punkt 138: Anlægsbevilling Tinghøj - boliger i Egtved

82.20.00-P20-31-16

Resume

Tinghøj i Egtved er et botilbud efter serviceloven til sindslidende. Udviklingen i efterspørgslen på specialiserede pladser til sindslidende har ændret sig markant de seneste år. Det foreslås derfor, at der meddeles anlægsbevilling til ombygning af en del af Tinghøj fra uudnyttede lokaler til 4 botilbudspladser efter serviceloven.

Sagsfremstilling

Tinghøj er et socialpsykiatrisk botilbud under Center Døgn, der er beliggende i Egtved.

I ombygningsplanen for voksenområdet tilbud fra 2008 indgår Tinghøj, da boligerne ikke længere er tidssvarende. Der er afsat anlægsbudget til ombygning af boligerne fra botilbud efter serviceloven til almene boliger, men der efterspørges ikke længerevarende botilbud til sindslidende i samme omfang som tidligere.

Efterspørgslen på længerevarende døgnpladser inden for det socialpsykiatriske område har de seneste år generelt været dalende, mens efterspørgslen efter mere specialiserede pladser samt udredningspladser er vokset. Dette betyder, at Tinghøj løbende har tilpasset sig efterspørgslen bl.a. ved at nedlægge stedets produktionskøkken, så tilberedning af mad sker sammen med borgerne. Dette har efterladt et uudnyttet bebygget areal, som med fordel ville kunne indrettes til 4 nye tidssvarende boliger til borgere med særlige behov for skærming.

Center Døgn har i dag ikke de fysiske rammer til at kunne tilbyde pladser til borgere med behov for skærming på grund af udadreagerende adfærd, da der ikke er den fornødne plads i boligerne eller på fællesarealerne til at rumme eller skærme for udadreagerende adfærd. Myndighed har derfor købt pladser til denne målgruppe uden for kommunen. En ombygning skal derfor også ses i sammenhæng med at sikre balance i økonomien på Voksenudvalgets område i 2017 og frem, da det vurderes at være forbundet med et mindre træk på Myndigheds økonomiske ressourcer at kunne rumme egne borgere i egne tilbud, frem for at skulle købe plads i privat botilbud, hos regionen eller i andre kommuner.

Arealet på Tinghøj, der tidligere har rummet produktionskøkkenet, støder op til andre lokaler, som ikke længere benyttes fuldt ud i en selvstændig fløj på stedet. Det vil være muligt at indrette 4 boliger med 2 rum, eget køkken og badeværelse samt fællesarealer til disse 4 boliger, hvor der er plads til skærming og rum til fællesskab. Boligerne vil skulle opføres med blik på følgende særlige forhold: særligt robuste materialer, brandsikring, begrænsning af støjgener, flugtveje i alle rum og en indretning, der fremmer lysten til at være på stedet. Der skal ligeledes etableres faciliteter til personalet på stedet. Det forventes at en sådan ombygning vil tage ca. 2 år fra påbegyndelse af planlægning til ibrugtagning.

Ombygningen er budgetteret til 9,1 mio. kr. Der er afsat 7,81 mio. kr. til ombygning af boligerne i Egtved på anlægsbudgettet. Det resterende beløb på 1,29 mio. kr. kan dækkes af midler, der er afsat på anlægsbudgettet som led i boligudbygningsplanen på Voksenudvalgets område.

Økonomi

Ny/ændring af Anlægsbevilling (i 1.000 kr.)				
Udvalg	Stednr	Projekt	Udgift	Indtægt
VU	018.058	Boliger i Egtved	7.810	
VU	018.095	Boligudbygningsplanen	1.290	
Ændring af anlægsbevillinger i alt			9.100	0

Høring af Budget og Finans

Budget og Finans har ingen bemærkninger af bevillingsmæssig karakter.

Sagens videre forløb

Sagen skal videre til behandling i Økonomiudvalget og Byrådet.

Historik

Velfærdsdirektøren indstiller, 2. maj 2016, pkt. 24:

at Tinghøj ombygges med 4 botilbudspladser efter serviceloven med tilhørende fælles- og personalefaciliteter i de uudnyttede lokaler på stedet

at de bevillingsmæssige konsekvenser beskrevet i økonomiafsnittet godkendes

Voksenudvalget, 2. maj 2016, pkt. 24:

Indstilling tiltrådt

Økonomiudvalget, 17. maj 2016, pkt. 127:

Anbefales.

Beslutning

Godkendt.

Fraværende: Niels Clemmensen

Bilag

Skitseforslag for 4 boliger med fælles arealer mv.

Punkt 139: Evaluering af bevilling til Team Succes

18.14.05-Ø40-1-15

Resume

Arbejdsmarkedsudvalget godkendte på mødet den 29. januar 2015 at bevillige 300.000 kr. årligt til Team Succes i en to-årig periode. Arbejdsmarkedsudvalget besluttede desuden, at støtten til Team Succes skal evalueres efter et år og kan opsiges afhængigt af evalueringens resultater.

Evalueringen baserer sig på Team Succes' redegørelse for arbejdet med disse målsætninger som fremsendt til Forvaltningen.

Sagsfremstilling

På mødet i Arbejdsmarkedsudvalget 29. januar 2015 besluttede udvalget at bevillige 300.000 kr. årligt i en to års periode til Team Succes med henblik på at understøtte, at flere unge med primært anden etnisk baggrund end dansk gennemfører en ungdomsuddannelse. Arbejdsmarkedsudvalget besluttede desuden, at støtten til Team Succes skal evalueres efter et år og kan opsiges afhængigt af evalueringens resultater.

Bevillingen er finansieret af Arbejdsmarkedsrådets Buffer- og innovationspulje. Jf. sagsfremstillingen skal midlerne anvendes til administrativt arbejde, tiltag for at skaffe flere medlemmer, tiltag der forbedrer samarbejdet mellem Team Succes, Vejles uddannelsesinstitutioner og Study Support Center samt tiltag, der hjælper unge med at få et fritidsjob. Af beslutningen fra mødet i Arbejdsmarkedsudvalget fremgår det endvidere, at de bevilligede midler også kan anvendes til friholdelse for kontingentbetaling for de forventede 20 ekstra pladser (medlemmer).

Der er opstillet tre målsætninger for bevillingen til Team Succes:

1. At Team Succes Vejle årligt skal øge antallet af unge medlemmer med 20 fra de daværende 60 medlemmer.
2. At samarbejdsrelationerne til uddannelsesinstitutionerne og Study Support Center styrkes.
3. At flere unge får et fritidsjob.

Forvaltningen har ikke været involveret i gennemførelsen af tiltagene i forbindelse med bevillingen. Evalueringen baserer sig derfor udelukkende på redegørelser fra Team Succes i forhold til målsætningerne og er gengivet i vedlagte bilag.

Økonomi

Der er udbetalt 300.000 kr. til Team Succes i 2015 og 75.000 kr. i 2016. Midlerne til Team Succes udbetales kvartalsvis. Team Succes har fremsendt nedenstående regnskab til Forvaltningen gældende fra 1. april 2015 – 31. december 2015:

Post	Forbrug
Husleje	24.704,00 kr.
Mødeaktiviteter	4.134,00 kr.
Sociale aktiviteter	21.751,00 kr.
Løn til IT-administrator (Nader)	18.822,95 kr.
Løn til sekretær (Aiad)	33.600,70 kr.
Studietur	35.625,77 kr.
Større aktiviteter	27.096,25 kr.
I alt	165.734,67 kr.

Jf. bemærkningerne til regnskabet skyldes mindreforbruget, at bevillingen og tilsagnet blev modtaget midt i det igangværende regnskabsår op til eksamensperioden og sommerferien, hvor aktivitetsniveauet i Team Succes er reduceret. Team Succes oplyser til Forvaltningen, at mindreforbruget i 2015 er overført til 2016.

Der er for nuværende således udbetalt i alt 375.000 kr. til Team Succes. Udbetalingen af de resterende midler afventer Arbejdsmarkedsudvalgets beslutning i forlængelse af denne evaluering. Team Succes er blevet inviteret til at deltage på udvalgs mødet, men har ikke haft mulighed for dette.

Historik

Økonomi-, Arbejdsmarkeds- & Sundhedsdirektøren indstiller, 3. maj 2016, pkt. 30:
at Arbejdsmarkedsudvalget drøfter evalueringens resultater.

at Arbejdsmarkedsudvalget træffer beslutning om fortsættelse af bevillingen af de resterende 225.000 kr. til Team Succes i 2016.

Arbejdsmarkedsudvalget, 3. maj 2016, pkt. 30:

Arbejdsmarkedsudvalget drøftede evalueringen og besluttede at forsætte bevillingen af de resterende midler og beder Team Succes om at skærpe fokus på målopfyldelsen samt fremsende evaluering til januar.

6 udvalgsmedlemmer stemte for

Holger Gorm Petersen stemte imod og begærede sagen i Byrådet jf. styrelseslovens § 23.

Beslutning

Der forelå følgende ændringsforslag fra Holger Gorm Petersen, Vejle Folkeparti:

- At tilskuddet bortfalder.

For ændringsforslaget stemte 5 medlemmer: Holger Gorm Petersen, Folmer Kristensen, Lars Aarup, Gerda Hagemann Pedersen og Dan Arnløv Jørgensen.

Imod ændringsforslaget stemte 25 medlemmer.

Ændringsforslaget hermed forkastet.

For Arbejdsmarkedsudvalgets beslutning stemte 25 medlemmer.

Imod stemte 5 medlemmer: Holger Gorm Petersen, Folmer Kristensen, Lars Aarup, Gerda Hagemann Pedersen og Dan Arnløv Jørgensen.

Arbejdsmarkedsudvalgets beslutning hermed vedtaget.

Fraværende: Niels Clemmensen

Bilag

Redegørelse fra Team Succes - bilag

Statusrapport fra Team Succes

Punkt 140: Højesteretsdom vedr. genoptagelse af sygedagpenge

15.17.06-P28-1-16

Resume

Ny ankestyrelsespraksis efter højesteretsdom i september 2015 slår fast, at standsning af sygedagpenge i en tidsbegrænset periode ikke kan ske med tilbagevirkende kraft. Kommuner og Ankestyrelsen skal nu tage stilling til, om der er grundlag for genoptagelse af sagerne. Hver kommune skal derfor vurdere, om de selv har mulighed for at finde alle relevante sager, eller om de skal vejlede borgerne lokalt via dagspressen om muligheden for at søge om genoptagelse af en sag.

Sagsfremstilling

Praksisændring:

Den nye praksis handler om tidspunktet for standsning af udbetaling af sygedagpenge.

Den nye praksis slår fast, at udbetalingen af tidsbegrænset sygedagpenge først må standses, når kommunen har taget stilling til, om borgeren fortsat kan få udbetalt sygedagpenge eller skal tilbydes hjælp efter anden lovgivning, eksempelvis jobafklaringsforløb. Det vil sige, at tidligere praksis ikke længere er gældende, hvor kommunen kunne stoppe udbetalingen af sygedagpenge med tilbagevirkende kraft ud fra den betragtning, at udbetaling af sygedagpenge automatisk blev standset ved varigheds/revurderingsperiodens udløb, hvis der ikke var forlængelsesmuligheder.

Genoptagelse:

Efter praksisændringen skal kommunen tage stilling til, om der er grundlag for at genoptage sager, hvor udbetalingen af sygedagpenge i en tidsbegrænset periode er standset med tilbagevirkende kraft.

Modregning:

Kommunen skal tage stilling til, om der skal ske modregning, hvis borgeren har fået udbetalt andre ydelser, som kravet om efterbetaling handler om. Modregningen omfatter alle ydelser, eksempelvis kontanthjælp, særlig støtte til høje boligudgifter, boligsikring mv.

Modregningen kan være til ugunst for borgeren, idet borgeren kan risikere et tilbagebetalingskrav for evt. ydelser, der overstiger det ekstra udbetalte sygedagpengebeløb. Borgeren kan ikke selv vælge, hvilken ydelsesform de foretrækker, når sagen er genoptaget.

Genoptagelse – hvordan?

I Ankestyrelsens principafgørelse 75-15 fremgår det, at genoptagelse af sagerne skal ske på myndighedens initiativ, hvis det vurderes ikke at være en betydelig administrativ byrde at skulle identificere sagerne.

I de sidste 3 år har der i Vejle Kommune gennemsnitligt været ca. 2.700 afsluttede sygedagpengesager. Der er ikke foretaget en identifikation af mængden af de pågældende sager, der eventuelt vil skulle genoptages, men det vil i givet fald blive en betydelig opgave.

Alternativt skal myndigheden informere offentligt om muligheden for at søge om genoptagelse og vejlede om retningslinjerne herfor.

Ankestyrelsen har valgt at informere offentligt på Ankestyrelsens hjemmeside om muligheden for genoptagelse, da det vil være en betydelig administrativ byrde at identificere alle sager, og da man ikke kan garantere, at alle sager kan identificeres.

På mødet vil der blive orienteret nærmere om problemstillingen.

Historik

Økonomi-, Arbejdsmarkeds- & Sundhedsdirektøren indstiller, 3. maj 2016, pkt. 32:

at Arbejdsmarkedsudvalget drøfter, om sagerne skal genoptages, eller at borgerne orienteres og vejledes om genoptagelsesmuligheden via annoncering.

Arbejdsmarkedsudvalget, 3. maj 2016, pkt. 32:

Arbejdsmarkedsudvalget besluttede, at borgerne orienteres og vejledes om genoptagelsesmuligheden gennem en øget og bred annoncering.

Lasse Egelund, Enhedslisten, de rød-grønne, stemmer imod, da han ønsker, at alle de nævnte borgere kontaktes via e-Boks og informeres om deres konkrete rettigheder, så de derefter kan tage en selvstændigt oplyst valg om deres sag skal

genoptages eller ej.

Lasse Bak Egelund begærer sagen i Byrådet jf. styrelseslovens § 23.

Beslutning

Der forelå følgende ændringsforslag fra Lasse Bak Egelund, Enhedslisten, de rød-grønne:

- At de nævnte borgere kontaktes via e-Boks og informeres om deres konkrete rettigheder, så de derefter kan tage et selvstændigt, resilient og oplyst valg om deres sag skal genoptages eller ej.

Hos dem der ikke kan kontaktes med e-boks, benyttes PostDanmark.

Lasse Bak Egelund tilbagekaldte sit forslag under sagens behandling.

For Arbejdsmarkedsudvalgets beslutning stemte 29 medlemmer.

Imod stemte Lasse Bak Egelund.

Arbejdsmarkedsudvalgets beslutning hermed vedtaget.

Fraværende: Niels Clemmensen

Punkt 141: Gauerslund Kunstgræs godkendelse af projekt samt anlægsbevilling - herunder fremrykning af rådighedsbeløb

04.08.10-P20-1-15

Resume

Den selvejende institution Gauerslund Kunstgræsanlæg ønsker at anlægge en kunstgræsbane på Gauerslund Stadion og fremsender projektbeskrivelse til godkendelse. Kunstgræsbanen planlægges anlagt på areal (højen), hvor der i forvejen er lysanlæg. Denne placering vil kunne finansieres via Vejle Kommunes principper for tilskud til anlæg af 11-mandskunstgræsbaner. Der ansøges om et tilskud til anlæggelse af kunstgræsbanen på 1,5 mio. kr.

I forbindelse med budget 2016 er der afsat 2.058.000 kr. i 2017 samt 1.029.000 kr. årligt i 2018 og 2019 til anlæggelse af kunstgræsbaner.

Projektet finansieres af rådighedsbeløb til kunstgræsbaner, som er afsat i 2017.

Projektbeskrivelse vedr. kunstgræsbane i Gauerslund vil blive vurderet med udgangspunkt i principper for anlæggelse af kunstgræsbaner, som blev vedtaget af Kultur- og Idrætsudvalget den 10. november 2015 i sag nr. 96. Det betyder bl.a., at der gives et tilskud på 1,5 mio. kr. til anlæggelse af kunstgræsbaner samt 40.000 kr. i årligt driftstilskud til kunstgræsbanen.

Nærværende sag behandles på ny i Kultur- og Idrætsudvalget, da Gauerslund Kunstgræs efter udvalgsrådet den 15. marts 2016 har fremsendt revideret forslag til placering af banen samt ny økonomi i projektet.

Sagsfremstilling

Kultur- og Idrætsudvalget vedtog den 10. november 2015 i sag nr. 96 en justering af de tidligere principper for anlæggelse af kunstgræsbaner i Vejle Kommune, godkendt i Kultur- og Idrætsudvalget den 12. marts 2013 i sag nr. 12. Det betyder at der nu kan gives 1,5 mio. kr. i tilskud pr. 11-mandskunstgræsbane.

Principper for anlæggelse af kunstgræsbaner i Vejle Kommune er udarbejdet på baggrund af oplæg fra Vejle Idrætsråd (VIR). Af principperne fremgår bl.a., at:

- Kunstgræsbaner skal etableres, så de dækker fodboldklubbernes behov i et geografisk område svarende til ca. 1.000 medlemmer.
- Kunstgræsbaner etableres som hovedregel på eksisterende anlæg, gerne på baner, hvor der i forvejen er etableret lysanlæg.
- Kunstgræsbaner etableres som en selvejende institution, som indgår brugsaftaler med fodboldklubberne, eller i fællesskab mellem foreninger.
- Tilskud fra Vejle Kommune kan maksimalt være 1,5 mio. kr. til den selvejende institution eller klubfællesskabet til etablering af kunstgræsbane. Resten skal finansieres ved ansøgninger til fonde mv. og egenfinansiering.
- Den selvejende institution eller klubfællesskabet passer og plejer banen, idet der kan gives et driftstilskud på 40.000 kr. årligt.

Gauerslund Kunstgræsanlæg oplyser, at de er klar til at anlægge kunstgræsbane og fremsender projektbeskrivelse. Kunstgræsbanen planlægges anlagt på areal kaldet højen, hvor der i forvejen er lysanlæg. Denne placering vil kunne finansieres via tilskud og lånegaranti fra Vejle Kommune, samt indsamlede midler og sponsorer:

Af projektbeskrivelsen fremgår:

- at Gauerslund Kunstgræsanlæg er en selvejende institution, som er stiftet af de 3 fodboldafdelinger - ungdom, senior og oldboys i Gauerslund
- at Gauerslund Kunstgræsanlæg giver mulighed for at indgå aftaler om brug af kunstgræsbanen for ca. 1.000 aktive fodboldspillere i områderne Børkop, Brejning, Gårsløv og Smidstrup
- at kunstgræsbanen vil blive etableret på højen, hvor der er lysanlæg. Banen vil indeholde en fuld 11-mands bane og kan samtidig bruges som to parallelle 7-mands baner
- at kunstgræsbanen kan benyttes hele året til fodbold, men også til andre aktiviteter f.eks. af skolerne til udeidræt også i vinterhalvåret, løbeklubberne, idræt i dagtimerne, gymnastik og volleyball
- at Gauerslund Kunstgræsanlæg ønsker at bruge den jord, som afgraves i forbindelse med anlæggelse af kunstgræsbanen, til anlæggelse af en kælke- og træningsbakke for områdets beboere. Gauerslund Kunstgræs skal søge om de nødvendige tilladelser.

- at etablering af en kunstgræsbane i Gauerslund vil betyde:
 - en central placering i den østlige del af Vejle Kommune
 - både elite- og breddeidrætten får de bedste træningsbetingelser
 - træningsmulighed hele året
 - kvalitetsløft af idræts- og aktivitetsfaciliteter i Gauerslund/Børkop/Brejning og omegn
 - styrkelse af samarbejdet mellem foreningerne i området
 - tiltrække kampe på højt plan
 - tiltrække flere borgere til denne del af Vejle Kommune
 - muliggøre friluftaktiviteter for områdets skoler i vinterhalvåret
 - med 2 kongreshoteller tæt på vil der også være mulighed for at tilbyde optimale træningsfaciliteter - i forbindelse med klubbers træningsophold

Til orientering kan oplyses, at Gauerslund Kunstgræsanlæg ønsker og agter at søge lånegaranti til projektet. Gauerslund Kunstgræs oplyser telefonisk den 9. marts 2016, at man ønsker denne sag udsat til senere behandling.

Projektets økonomiske overslag - på baggrund af projekt 3. alternativ, 11-mandsbane anlagt på højen, hvor der er lysanlæg	Beløb:
Arbejdsplads	45.000
Jord og afvandringsarbejder	1.258.100
Belægningsarbejder	1.096.600
Hegn	65.000
Målpakke	30.000
Maskiner til banevedligeholdelse	100.000
Uforudsete udgifter	150.000
Samlet pris 11-mandskunstgræsbane	2.744.700
Finansiering:	Beløb
Lånegaranti Vejle Kommune max. 30 % af 2.744.700 kr.	824.000
Vejle Kommune tilskud	1.500.000
Sponsorer og virksomheder og indsamlinger fra arrangementer samt privat erhvervsliv	250.000
Samlet finansiering	2.574.000

Gauerslund Kunstgræsanlæg oplyser, at der fortsat arbejdes med at få finansieret de resterende 170.700 kr. via eget bidrag til projektet.

Kultur og Fritid bemærker, at det kommunale tilskud først kan udbetales, når restfinansieringen er dokumenteret.

I tidligere indsendte projektbeskrivelse fra Gauerslund Kunstgræsanlæg er det oplyst, at de årlige driftsudgifter til kunstgræsbanen er på 235.000 kr. De årlige indtægter forventes at komme via udlejning til foreninger og skoler, aktiviteter og sponsorindtægter samt 40.000 kr. i årligt tilskud fra Vejle Kommune.

Da det bliver Gauerslund Kunstgræsanlæg, som driver og passer kunstgræsbanen, vil der blive udarbejdet en driftsaftale mellem Vejle Kommune og Gauerslund Kunstgræsanlæg, som bygger på principperne for anlæggelse af kunstgræsbaner. Aftalen indeholder bl.a. vilkår for benyttelse, udleje, økonomi samt dialog mellem Vejle Kommune og Gauerslund Kunstgræsanlæg.

Når aftalen er udarbejdet, vil den blive fremsendt til godkendelse i Kultur- og Idrætsudvalget.

Økonomi

Ny Anlægsbevilling (i 1.000 kr.)							
Udvalg	Stednr	Projekt	Udgift	Indtægt			
KIU	318.051	Kunststofbaner	1.500				
Ændring af anlægsbevillinger i alt			1.500	0			
Tillægsbevilling til rådighedsbeløb (i 1.000 kr.)				Budgetår	Konsekvenser i overslagsår		
Udvalg	Stednr	Projekt	udg/indt	2016	2017	2018	2019 og varigt
Tillægsbevilling:							
KIU	318.051	Kunststofbaner	Udgift	1.500	-1.500		0
Tillægsbevilling netto i alt				1.500	-1.500	0	0

Opsummering af de bevillingsmæssige konsekvenser:

Sagen medfører, at der frigives 1.500.000 kr. Udgiften finansieres ved at fremrykke 1.500.000 kr. fra 2017 af det i budgettet afsatte rådighedsbeløb på i alt 2.058.000 kr.

Høring:

Budget & Finans har ingen bemærkninger af bevillingsmæssig karakter.

Sagens videre forløb

Sagen skal efterfølgende behandles i Økonomiudvalget og Byrådet.

Administrativ tilføjelse:

Kultur- og Idrætsudvalget behandlede nærværende sag på sit møde den 15. marts 2016.

Efter mødet har Gauerslund Kunstgræs den 19. april 2016 fremsendt en ny ansøgning til Vejle Kommune.

Den fornyede ansøgning indebærer en ændring af placeringen af kunstgræsbanen fra den oprindelige placering på højen til en ny placering på den nuværende opvisningsbane på Gauerslund stadion.

Samtidig er der fremsendt ændringer i projektets samlede økonomi, herunder anlægsbudget og finansiering.

På den baggrund genbehandles sagen på ny i Kultur- og Idrætsudvalget den 3.5.2016.

Nyt økonomisk anlægsbudget - med placering af kunstgræsbane på opvisningsbanen:

Arbejdsplads	45.000,00 kr.
Jord og afvandingsarbejder	1.207.458,00 kr.
Belægningsarbejder og hegn	195.486,00 kr.
Kunstgræsbelægning	1.096.569,00 kr.
Belysning og el-arbejde	316.200,00 kr.
Målpakke og vedligeholdelsesmaskiner	145.160,00 kr.
Eget arbejde incl. 150.000 kr. til uforudsete udgifter	297.500,00 kr.
I alt	3.303.373,00 kr.

Ny Finansiering:

Vejle Kommune tilskud til anlæggelse af kunstgræsbaner	1.500.000,00 kr.
--	------------------

Lån med garanti fra Vejle Kommune	1.000.000,00 kr.
Fond	100.000,00 kr.
Aktiviteter og indsamlinger	220.000,00 kr.
Foreningsbidrag	190.000,00 kr.
Eget arbejde	143.373,00 kr.
Lån Vestfyensk Bank	150.000,00 kr.
I alt	3.303.373,00 kr.

Det indstilles fortsat i sagen, at projektet godkendes - nu med den nye placering - og at der meddeles et tilskud på 1,5 mio. kr.

Historik

Kulturdirektøren indstiller, 15. marts 2016, pkt. 24:

at projektbeskrivelse fra Gauerslund Kunstgræsanlæg vedrørende etablering af kunstgræsbane i Gauerslund godkendes at der i henhold til gældende retningslinjer meddeles et tilskud på 1,5 mio. kr. til anlæggelse af 11-mandskunstgræsbane i Gauerslund
at de bevillingsmæssige konsekvenser godkendes jf. skemaer under afsnittet økonomi

Kultur- og Idrætsudvalget, 15. marts 2016, pkt. 24:

Kultur- og Idrætsudvalget anbefaler, at der meddeles et tilskud på 1,5 mio. kr. til anlæggelse af kunstgræsbane i Gauerslund.

Udvalget afventer sag om endelig projekt- og placeringsplan samt endelig finansiering, herunder kommunal garanti.

Kulturdirektøren indstiller, 3. maj 2016, pkt. 39:

at projektbeskrivelse fra Gauerslund Kunstgræsanlæg vedrørende etablering af kunstgræsbane i Gauerslund godkendes med det ændrede anlægsbudget og finansiering - og således at kunstgræsbanen placeres på anlæggets opvisningsbane, at der i henhold til gældende retningslinjer meddeles et tilskud på 1,5 mio. kr. til anlæggelse af 11-mandskunstgræsbane i Gauerslund, og
at de bevillingsmæssige konsekvenser godkendes jf. skemaer under afsnittet økonomi

Kultur- og Idrætsudvalget, 3. maj 2016, pkt. 39:

Anbefalet.

Fraværende i Kultur- og Idrætsudvalget - den 3. maj 2016: Martin Sikær

Økonomiudvalget, 17. maj 2016, pkt. 128:

Anbefales.

Beslutning

Godkendt.

Fraværende: Niels Clemmensen

Bilag

Tilbage melding fra klubber, skole og ungdomsskole vedr. placering af kunstgræsban

Vedtægter for Gauerslund Kunstgræs.pdf

VK. Budget over forskellige alternativer efter d. 29.2.2016..xlsx

Ansøgning af 7.marts 2016 - økonomisk tilskud til anlæggelse af kunstgræsbane i Gauerslund

Ansøgning om flytning af kunstgræsbane fra højen til opvisningsbane 19.4.2016 sidste

Punkt 142: Gauerslund Kunstgræsanlæg ansøgning om lånegaranti til etablering af kunstgræsbane

18.16.00-Ø60-1-15

Resume

Den selvejende institution Gauerslund Kunstgræsanlæg ansøger om en lånegaranti på 1 mio. kr. til anlæggelse af en kunstgræsbane på Gauerslund Stadion. Projektbeskrivelse vedr. anlæggelse af kunstgræsbane er behandlet første gang i tidligere sag på Kultur- og Idrætsudvalgets møde den 15. marts 2016 - og genbehandles i Kultur- og Idrætsudvalgets møde den 3. maj 2016 i sag nr. 39.

Anlægsudgiften til etablering af kunstgræsbanen er oplyst til 3.303.373 kr.

Ansøgningen vurderes med udgangspunkt i de nye retningslinjer for lånegarantier til foreninger, som er godkendt af Byrådet den 27. januar 2016, i sag nr. 17 - og som bl.a. betyder, at beløbsgrænsen for garantier er hævet fra 500.000 kr. til 1 mio. kr.

I nærværende sag kan der maksimalt gives en lånegaranti på 1 mio. kr.

Sagsfremstilling

Den selvejende institution Gauerslund Kunstgræsanlæg ansøger om en kommunal lånegaranti på 1 mio. kr. til anlæggelse af en kunstgræsbane på Gauerslund Stadion.

Projektet er behandlet første gang i Kultur- og Idrætsudvalget i tidligere sag den 15. marts 2016, med indstilling om et kommunalt anlægstilskud på 1,5 mio. kr. samt et årligt kommunalt driftstilskud på 40.000 kr. og placering af banen på højen.

Denne sag genoptages i Kultur og Idrætsudvalgets møde den 3. maj 2016, sag nr. 39 - med indstilling om ny placering af kunstgræsbanen på den nuværende opvisningsbane.

Den selvejende institution Gauerslund Kunstgræsanlæg, som består af foreninger fra de 3 fodboldafdelinger - ungdom, seniorer og oldboys i Gauerslund, står som ejer for drift og udlejning af kunstgræsbanen.

I henhold til vedtægterne er institutionens formål at opføre - og efterfølgende at drive og udleje - et kunstgræsanlæg på et kommunalt areal på Gauerslund Stadion. Bestyrelsen for den selvejende institution består af personer fra de 3 fodboldafdelinger.

Det oplyses, at kunstgræsbanen indeholder en fuld 11-mandsbane, som vil kunne benyttes til kampe og træning. Banen kan også bruges som træningsbane med to parallelle 7-mandsbaner. Kunstgræsbanen placeres på den nuværende opvisningsbane på Gauerslund Stadion.

Anlægsudgifter:

Arbejdsplads	45.000,00
Jord og afvandingsarbejder	1.207.458,00
Belægningsarbejder og hegn	195.486,00
Kunstgræsbelægning	1.096.569,00
Belysning og el-arbejde	316.200,00
Målpakke og vedligeholdelsesmaskiner	145.160,00
Eget arbejde incl. 150.000 kr. t.uforudsete udgifter	297.500,00
I alt	3.303.373,00

Finansiering:

Lån med garanti fra Vejle Kommune	1.000.000,00
-----------------------------------	--------------

Vejle Kommunes tilskud til anlæg af kunstgræsbaner	1.500.000,00
Fond	100.000,00
Aktiviteter og indsamlinger	220.000,00
Foreningsbidrag	190.000,00
Eget arbejde	143.373,00
Lån Vestfyns Bank	150.000,00
I alt	3.303.373,00

Driftsudgifter:

Af projektbeskrivelsen fremgår, at de årlige driftsudgifter på samlet 235.000 kr. finansieres ved årligt tilskud fra Vejle Kommune på 40.000 kr. samt ved kontingentstigninger, udlejning, aktiviteter og sponsorindtægter.

Nye retningslinjer og procedure for lånegarantier til foreninger:

Byrådet vedtog den 27. januar 2016 i sag nr. 17 nye retningslinjer for lånegarantier til foreninger således:

Formål:

I henhold til retningslinjerne kan der for at understøtte initiativer og aktiviteter, der medvirker til stærke og levende lokalesamfund eller sikrer sammenhængskraft i kommunen i særlige tilfælde ydes økonomisk støtte. Retningslinjerne for den økonomiske støtte er, at støtten skal suppleres et lokalt økonomisk engagement, skal fokusere på det frivillige engagement som grundlag for foreningsaktiviteter og skal udgøre en mindre del af det økonomiske grundlag.

Retningslinjer:

- Garanti kan gives med et beløb på maksimalt 1 mio. kr. - dog maksimalt 30 % af projektets samlede værdi. Den samlede ramme for de samlede lånegarantier i Vejle Kommune er på i alt 20 mio. kr.
- Garanti kan kun meddeles til investeringer i projekter/anlæg - og ikke til løbende drift.
- Tilsagn om garanti er gældende i 12 måneder fra den dato, hvor tilsagnet er meddelt foreningen. Tilsagnet bortfalder, hvis det ikke er udnyttet inden for denne periode.
- Den samlede garanti til én forening må - på et hvert tidspunkt - højst udgøre 1 mio. kr.
- Det underliggende lån for garantien skal som udgangspunkt være med løbende afdrag. Lån, hvor Vejle Kommune betaler renter og afdrag, kan dog ikke være afdragsfrie.
- Foreningen skal indhente mindst 2 lånetilbud, herunder tilbud fra Kommunekredit.

Procedure:

- Sagsbehandling skal foregå i den respektive fagforvaltning, dvs. i denne sag Kultur- og Idrætsudvalget. Det betyder, at fagforvaltningen skal vurdere lovligheden af en kommunal garanti, ligesom fagforvaltningen konkret skal vurdere, om ansøgningen lever op til Byrådets retningslinjer samt økonomiske ramme for lånegarantier. Endelig skal fagforvaltningen foretage en konkret risikovurdering af det ansøgte projekt i forhold til kommunens økonomiske engagement. Derefter skal sagen behandles i Økonomiudvalg og Byråd.
- Dog kan godkendelse af omprioriteringer/omlægninger af eksisterende lån, som tidligere har fået kommunegaranti ske administrativt i Budget og Finans, under forudsætning af, at følgende betingelser er opfyldt:
 - Det nye låns løbetid må ikke forlænges i forhold til det eksisterende lån.
 - Det nye låns hovedstol må ikke forøges i forhold til det eksisterende lån.
 - Det nye lån må ikke være afdragsfrit.
- Er disse 3 betingelser ikke opfyldt, kan godkendelse ikke ske administrativt, men skal i stedet ske i Byrådet.

Kultur og Fritids vurdering:

- Den selvejende institution Gauerslund Kunstgræsanlæg har som formål at drive og udleje et kunstgræsbaneanlæg på Gauerslund Stadion, således at fodboldklubberne i Gauerslund samt andre foreninger, skoler og institutioner kan benytte og leje banen.

- Retningslinjerne for at give lånegaranti vurderes at være opfyldt, idet Gauerslund Kunstgræsanlæg understøtter et stærkt og levende lokalsamfund og herigennem det lokale og frivillige engagement som grundlag for foreninger og foreningsaktiviteter.
- Med udgangspunkt i de nuværende retningslinjer samt budgettet for det samlede projekt, kan der gives en kommunal lånegaranti på 1 mio. kr. Garantien kan rummes inden for den samlede ramme til lånegarantier i Vejle Kommune.
- Det vurderes, at lånegarantien ikke vil indebære nogen økonomisk risiko for Vejle Kommune.

På den baggrund anbefaler Kultur og Fritid, at der ydes en kommunal lånegaranti på 1 mio. kr. til anlæggelse af kunstgræsbane i Gauerslund.

Økonomi

Høring:

Budget og Finans har ingen bemærkninger af bevillingsmæssig karakter.

Budget og Finans oplyser, at såfremt garantien gives, vil der være 6,083 mio. kr. i puljen til lånegarantier

Sagens videre forløb:

Sagen skal behandles i Økonomiudvalget og Byrådet.

Historik

Kulturdirektøren indstiller, 3. maj 2016, pkt. 40:
at der gives en kommunal lånegaranti på 1 mio. kr.

Kultur- og Idrætsudvalget, 3. maj 2016, pkt. 40:
Anbefalet.

Fraværende i Kultur- og Idrætsudvalget - den 3. maj 2016: Martin Sikær

Økonomiudvalget, 17. maj 2016, pkt. 129:
Anbefales.

Beslutning

Godkendt.

Fraværende: Niels Clemmensen

Bilag

Vedtægter den selvejende institution - Gauerslund Kunstgræsanlæg.pdf

Gauerslund ansøgning om lånegaranti, 20. april 2016

Punkt 143: Jelling Golfklub ansøgning om kommunal lånegaranti

04.08.00-Ø60-1-15

Resume

Jelling Golfklub ansøger om en lånegaranti på 1 mio. kr. til optagelse af nyt lån, som skal bruges til delvis omprioritering af et eksisterende lån, på oprindeligt 7 mio. kr., som er optaget i 2005 til finansiering af de sidste 9 huller på Jelling golfbane.

Restgælden på det eksisterende lån er på 5.564.717 kr. pr. 30.3.2016.

Den delvise omprioritering af det gamle lån vil betyde en besparelse for Jelling Golfklub til renter og bidrag på ca. 30.000 kr. årligt.

Ansøgningen vurderes med udgangspunkt i de nye retningslinjer for lånegaranti til foreninger, som er godkendt af Byrådet den 27. januar 2016 i sag nr. 17 og som bl.a. betyder, at beløbsgrænsen for garantier er hævet fra 500.000 kr. til 1 mio. kr.

I nærværende sag kan der maksimalt gives 1 mio. kr. i lånegaranti.

Sagsfremstilling

Jelling Golfklub, som er en forening med ca. 850 medlemmer, ejer størstedelen af banerne og klubhuset. Herudover har foreningen indgået lejeaftaler vedr. et mindre restareal, hvor golfbanen er anlagt. Det oplyses, at ejendommen er vurderet til 9.350.000 kr. i den offentlige vurdering.

Det oprindelige lån, som er optaget i 2005, er på 7 mio. kr. - og blev på dette tidspunkt anvendt til finansiering af de sidste 9 huller på golfbanen.

Restgælden er på 5.564.717 kr. pr. 30.3.2016.

Jelling Golfklub ansøger nu om en kommunal lånegaranti på 1 mio. kr. til optagelse af et lån, som skal anvendes til delvis omprioritering af ovennævnte lån i Nykredit med restgæld på 5.564.717 kr.

Jelling Golfklub oplyser, at omprioriteringen vil give klubben en årlig besparelse på ca. 30.000 kr. årligt i renter og bidrag.

Nye retningslinjer og procedure for lånegarantier til foreninger:

Byrådet vedtog den 27. januar 2016 i sag nr. 17 nye retningslinjer for lånegarantier til foreninger således:

Formål:

I henhold til retningslinjerne kan der for at understøtte initiativer og aktiviteter, der medvirker til stærke og levende lokalesamfund eller sikrer sammenhængskraft i kommunen i særlige tilfælde ydes økonomisk støtte. Retningslinjerne for den økonomiske støtte er, at støtten skal supplere et lokalt økonomisk engagement, skal fokusere på det frivillige engagement som grundlag for foreningsaktiviteter og skal udgøre en mindre del af det økonomiske grundlag.

Retningslinjer:

- Garanti kan gives med et beløb på maksimalt 1 mio. kr. - dog maksimalt 30 % af projektets samlede værdi. Den samlede ramme for de samlede lånegarantier i Vejle Kommune er på i alt 20 mio. kr.
- Garanti kan kun meddeles til investeringer i projekter/anlæg - og ikke til løbende drift.
- Tilsagn om garanti er gældende i 12 måneder fra den dato, hvor tilsagnet er meddelt foreningen. Tilsagnet bortfalder, hvis det ikke er udnyttet inden for denne periode.
- Den samlede garanti til én forening må - på et hvert tidspunkt - højst udgøre 1 mio. kr.
- Det underliggende lån for garantien skal som udgangspunkt være med løbende afdrag. Lån, hvor Vejle Kommune betaler renter og afdrag, kan dog ikke være afdragsfrie.
- Foreningen skal indhente mindst 2 lånetilbud, herunder tilbud fra Kommunekredit.

Procedure:

- Sagsbehandling skal foregå i den respektive fagforvaltning, dvs. i denne sag Kultur- og Idrætsudvalget. Det betyder, at fagforvaltningen skal vurdere lovligheden af en kommunal garanti, ligesom fagforvaltningen konkret skal vurdere, om ansøgningen lever op til Byrådets retningslinjer samt økonomiske ramme for lånegarantier. Endelig

skal fagforvaltningen foretage en konkret risikovurdering af det ansøgte projekt i forhold til kommunens økonomiske engagement. Derefter skal sagen behandles i Økonomiudvalg og Byråd.

- Dog kan godkendelse af omprioriteringer/omlægninger af eksisterende lån, som tidligere har fået kommunegaranti ske administrativt i Budget og Finans, under forudsætning af, at følgende betingelser er opfyldt:
 - Det nye låns løbetid må ikke forlænges i forhold til det eksisterende lån.
 - Det nye låns hovedstol må ikke forøges i forhold til det eksisterende lån.
 - Det nye lån må ikke være afdragsfrit.
- Er disse 3 betingelser ikke opfyldt, kan godkendelse ikke ske administrativ, men skal i stedet ske i Byrådet.

Kultur og Fritids vurdering:

- Jelling Golfklub har bl.a. til formål at udbrede kendskabet til og fremme færdigheden i golfspillet samt at skaffe medlemmerne adgang til at udøve golfspillet på egen bane og organisere medlemmernes aktiviteter, således at der bliver familievenlige forhold.
- Retningslinjerne for at give lånegaranti vurderes at være opfyldt, jf. nedenfor, idet Jelling Golfklub understøtter et stærkt og levende lokalsamfund og herigennem det lokale og frivillige engagement som grundlag for foreninger og foreningsaktiviteter.
- Med udgangspunkt i de nuværende retningslinjer samt den samlede finansiering ved anlæggelse af de sidste 9 huller kan der gives en kommunal lånegaranti på 1 mio. kr. Garantien kan rummes inden for den samlede ramme til lånegarantier i Vejle Kommune.
- Det vurderes, at lånegarantien ikke vil indebære nogen økonomisk risiko for Vejle Kommune.

Kultur og Fritid bemærker, at tidligere meddelte garantier til omprioriteringer/omlægninger af gamle lån kun har været givet i de tilfælde, hvor det gamle lån var optaget sammen med en meddelt kommunal lånegaranti.

I nærværende sag, er det oprindelige lån i 2005 optaget uden kommunegaranti.

De i 2008 og 2016 godkendte retningslinjer er ikke til hinder for at meddele kommunegarantier til bagudrettede projekter uden tidligere meddelt garanti - men der vil være tale om en ny praksis.

Sådanne sager skal efterfølgende behandles i Økonomiudvalg og Byråd.

På den baggrund - og med disse bemærkninger - anbefaler Kultur og Fritid, at der gives en kommunal lånegaranti på 1 mio. kr. til Jelling Golfklub.

Det bemærkes, at lånegarantibeløbet på 1 mio. kr. vil fragå kommunens samlede lånemuligheder.

Økonomi

Høring:

Budget og Finans har ingen bemærkninger af bevillingsmæssig karakter

Budget og Finans oplyser, at såfremt garantien gives, vil der være 5,083 mio. kr. i puljen til lånegarantier

Sagens videre forløb

Sagen skal behandles i Økonomiudvalget og Byrådet.

Historik

Kulturdirektøren indstiller, 3. maj 2016, pkt. 41:

at der generelt kan meddeles lånegarantier i omprioriteringssager, hvortil der ikke tidligere er meddelt lånegarantier til det oprindelige lån, og

at der gives en kommunal lånegaranti på 1 mio. kr. til Jelling Golfklub

Kultur- og Idrætsudvalget, 3. maj 2016, pkt. 41:

Anbefalet.

Fraværende i Kultur- og Idrætsudvalget - den 3. maj 2016: Martin Sikær

Økonomiudvalget, 17. maj 2016, pkt. 130:
Anbefales.

Beslutning

Godkendt.

Fraværende: Niels Clemmensen

Bilag

Ansøgning fra Jelling Golfklub lånegaranti april 2016 seneste

Jelling Golf Klub Vedtægter

Punkt 144: Fonden DGI-Huset Vejle - udpegning af medlemmer til bestyrelsen

04.04.00-A30-1-16

Resume

Vejle Kommune skal udpege 2 medlemmer til bestyrelsen i Fonden DGI-Huset Vejle.

Sagsfremstilling

I henhold til vedtægterne for Fonden DGI-Huset Vejle § 3.1 udpeger Vejle Kommune 2 medlemmer til fondens bestyrelse. I henhold til § 3.1 udpeges bestyrelsesmedlemmerne med virkning fra 1. juni og for en 2-årig periode. Som følge heraf skal der ske fornyet udpegning af 2 bestyrelsesmedlemmer med virkning fra 1. juni 2016. Vejle Kommune har i den nuværende bestyrelse udpeget Leif Jacobsen og Erik Knudsen. Kultur og Fritid indstiller, at Leif Jacobsen og Erik Knudsen fortsat udpeges som bestyrelsesmedlemmer i Fonden DGI-Huset Vejle.

Sagens videre forløb:

Sagen skal behandles i Byrådet.

Historik

Kulturdirektøren indstiller, 3. maj 2016, pkt. 43:
at Leif Jacobsen og Erik Knudsen udpeges som bestyrelsesmedlemmer i Fonden DGI-huset Vejle

Kultur- og Idrætsudvalget, 3. maj 2016, pkt. 43:
Anbefales.

Fraværende i Kultur- og Idrætsudvalget - den 3. maj 2016: Martin Sikær

Beslutning

Godkendt.

Fraværende: Niels Clemmensen

Punkt 145: Lukket: Jordsalg

13.06.02-G01-1-16

Punkt 146: Byggemodning af parcelhusgrunde ved Høllvej, Gårslev

13.06.00-G01-2-16

Resume

Som led i Budgetforliget for 2016 blev det besluttet at overskuddet fra salg af parcelhusgrunde øremærkes til igangsætning af nye byggemodninger. Pr. 01.05.2016 er der solgt 36 kommunale parcelhusgrunde, hvilket indebærer, at de løbende salgsindtægter i væsentlig grad overstiger den budgetterede salgsindtægt for 2016 - også selv om der tages højde for, at Byrådet på møde den 13.04.2016 besluttede at igangsætte byggemodning i Jelling.

Det indstilles, at Teknisk Udvalg anmodes om at igangsætte og gennemføre byggemodning af 6 parcelhusgrunde ved Høllvej i Gårslev jf. vedlagte udstykningsforslag.

Sagsfremstilling

Overskuddet fra salg er ifølge budgetstrategien øremærket til igangsætning af nye byggemodninger. Der er pr. 01.05.2016 indgået 36 bindende aftaler om salg af kommunale parcelhusgrunde. Der er således et beløb til rådighed, som muliggør igangsætning af yderligere byggemodningsarbejder i 2016.

Lokalplan nr. 1051 for et boligområde ved Høllvej i Gårslev åbner mulighed for udstykning af kommunale parcelhusgrunde. Der har på det seneste været efterspørgsel efter kommunale parcelhusgrunde i Gårslev, hvorfor det anbefales at byggemodne 6 indenfor lokalplanens område. Udgifterne til byggemodning i overensstemmelse med vedlagte udstykningsforslag er af Teknik & Miljø, Anlæg og Infrastruktur anslået til at udgøre 2.310.000 kr.

Det indstilles, at Teknisk udvalg anmodes om at igangsætte og gennemføre byggemodning af de 6 parcelhusgrunde i overensstemmelse med vedlagte udstykningsforslag.

Sagens videre forløb
Sagen skal behandles i Byrådet.

Økonomi

Ny/ændring af Anlægsbevilling (i 1.000 kr.)				
Udv	Stednr	Projekt	Udgift	Indtægt
TU	002.XXX	Byggemodning ved Høllvej, Gårslev	2.310	
ØU	002.171	Salg boligformål RAMME		-2.310
Ændring af anlægsbevillinger i alt			2.310	-2.310

Tillægsbevilling til rådighedsbeløb (i 1.000)				Budgetår	Konsekvenser i overslagsår		
Udv	Stednr	Projekt	udg/indt	2016	2017	2018	2019 og varigt
Tillægsbevilling:							
TU	002.XXX	Byggemodning ved Høllvej, Gårslev	Udgift	2.310			
Finansiering:							
ØU	002.171	Salg boligformål RAMME	Indtægt	-2.310			
Tillægsbevilling netto i alt				0	0	0	0
Kassen (- = forbrug)				0	0	0	0

Opsummering af bevillingsmæssige konsekvenser vedr. ANLÆG:

Sagen medfører, at der gives en anlægsbevilling og afsættes rådighedsbeløb på 2.310.000 kr. i 2016 til byggemodning af 6 grunde ved Høllvej, Gårslev. Udgiften finansieres af merindtægter fra salg af parcelhusgrunde i 2016.

Drift:

Den afledte drift i forbindelse med byggemodningen af 6 grunde ved Høllvej, Gårslev skønnes at beløbe sig til 5.000 kr. fra 2017 og frem. Der tages højde for dette ifm budget 2017-2020 spor 2.

Budget og Finans har ingen bemærkninger af bevillingsmæssig karakter.

Historik

Kommunaldirektøren indstiller, 17. maj 2016, pkt. 132:

at Teknisk Udvalg anmodes om at igangsætte og gennemføre byggemodning af 6 parceller i overensstemmelse med vedlagte udstykningsforslag indenfor lokalplan nr. 1051 for et boligområde ved Høllvej, Gårslev, og at de bevillingsmæssige konsekvenser jf. skema under afsnittet Økonomi, godkendes.

Økonomiudvalget, 17. maj 2016, pkt. 132:

Anbefales.

Beslutning

I forbindelse med godkendelse af dagsordenen besluttede Byrådet at flytte behandlingen af sagen til behandling for åbne døre.

Der forelå følgende ændringsforslag fra Lone Myrhøj på vegne af SF's byrådsgruppe:

- At de seks byggegrunde flyttes til fra den østlige del til den vestlige del af lokalplan 1051, jf. kortbilag 2.

For ændringsforslaget stemte 3 medlemmer: Lone Myrhøj, Morten Kristensen og Lasse Bak Egelund.

Imod ændringsforslaget stemte 27 medlemmer.

Ændringsforslaget hermed forkastet.

Byrådet godkendte hovedforslaget.

Fraværende: Niels Clemmensen

Bilag

Kortbilag 6 grunde ved Høllvej

Punkt 147: Lukket: Borgmesterbeslutning

84.03.01-K00-1-16