

# REFERAT Byrådet 2014-2017 d. 29-04-2015

**Mødedato** Onsdag d. 29. april 2015 kl. 16:30

**Mødested** Vejle Rådhus, Rådhusstorvet

## Indholdsfortegnelse

Deltagelse i kommunale aktiviteter.....	3
Betingelser for kontraktindgåelse.....	4
Forslag om udarbejdelse af en strategi- og handleplan for biodiversitet.....	5
Afvikling af Folketingsvalg 2015.....	6
Nedsættelse af lønbudget 2015 som følge af ændret lønskøn.....	12
CSV - tilbygning.....	14
Tilbygning til Møllehuset i Gårslev.....	16
Ny Styrelsesvedtægt for Vejle Kommunes skolevæsen.....	18
Anlægsregnskaber.....	20
Endelig vedtagelse af overførsel fra landzone til byzone ved frikommuneforsøg.....	22
Ekspropriation til regnvandsbassin og tilhørende ledningsanlæg ved Viborgvej, Vejle.....	25
Forslag til lokalplan nr. 1194 - Boligområde ved Sandagervej, Vejle.....	27
Forslag til lokalplan nr. 1195 - Centerområde ved Allegade i Give og tillæg nr. 27 til Vejle Kommune.....	29
Endelig vedtagelse af tillæg nr. 205 til spildevandsplanen - separatkloakering ved Nørremarkscentrum.....	31
Anlægsbevilling - samlet plan for Vejle Midtby 2015-2017.....	32
Lukket: Byggemodning af parcelhusgrunde .....	35

## **Punkt 78: Deltagelse i kommunale aktiviteter**

00.22.00-A30-10-14

### **Resume**

Deltagelse i kommunale aktiviteter.

### **Sagsfremstilling**

Af Vejle Kommunes Regulativ af 22. januar 2014 om byrådsmedlemmers vederlag og godtgørelse mv. fremgår af punkt 3, litra f, at der kan tillægges erstatning for tabt arbejdsfortjeneste for varetagelse af andre kommunale hverv end møder, når deltagelsen sker efter anmodning fra Byrådet eller et af Byrådets udvalg.

### **Kommunaldirektøren indstiller,**

at Byrådet drøfter, om der er behov for, at et eller flere medlemmer af Byrådet varetager andre hverv

### **Beslutning**

Intet at drøfte.

## **Punkt 79: Betingelser for kontraktindgåelse**

88.00.00-Ø54-10-15

### **Resume**

Lasse Bak Egelund har anmodet om, at Vejle Byråd behandler forslag om, at Vejle Kommune ikke entrerer med selskaber, der placerer overskud i skattelylande eller som via en særlig selskabskonstruktion sikrer sig mod skat eller handler mod danske forpligtigelser.

### **Sagsfremstilling**

#### **Sagsfremstilling**

Ifølge § 11, stk. 1, i den kommunale styrelseslov kan ethvert medlem af kommunalbestyrelsen indbringe ethvert spørgsmål om kommunens anliggender samt fremsætte forslag til beslutning herom. Lasse Bak Egelund har anmodet om at få følgende forslag optaget på Byrådets dagsorden:

"Motivation

I forbindelse med licitation af kommunale serviceområder ønsker Enhedslisten Vejle at sikre, at Vejle kommune ikke entrerer med selskaber, der placerer overskud i skattelylande eller som via en særlig selskabskonstruktion sikrer sig mod betaling af skat eller handler mod danske forpligtigelser.

Enhedslisten Vejle ønsker derfor nedenstående beslutningsforslag sat på byrådets først kommende dagsorden:

Vejle kommune ønsker at undgå at handle og/eller indgå aftaler om leverancer af varer eller tjenesteydelser med selskaber eller firmaer, der benytter skattely til at minimere overskud, henholdsvis minimere skat på udbyttebetaling.

Ligeledes tilstræber kommunen at undgå at handle og/eller indgå kontrakter med selskaber eller firmaer, der for at undgå at få et skattemæssigt overskud, bedriver handel med egne datterselskaber eller lignende placeret i såkaldt skattelylande.

På forlangende skal selskaber, der udfører aktiviteter for kommunen eller sælger varer til kommunen, redegøre for firmaets konstruktion, moderselskaber og datterselskaber, så der er fuld gennemsigtighed herom, herunder om de skattemæssige forhold og om tilbudsgiver har opfyldt sine forpligtelser med hensyn til betaling af bidrag til sociale sikringsordninger internationalt. Selskaber og deres datterselskaber skal ved tilbudsgivning desuden oplyse, om de har overtrådt lovgivning om arbejdsmiljøforhold eller sociale forpligtelser, f.eks. lovgivning, der forbyder sort arbejde eller forskelsbehandling på grund af bl.a. race, køn, handicap, alder, køn og religion.

For De rød-grønne Enhedslisten Vejle"

### **Kommunaldirektøren indstiller,**

at

### **Beslutning**

Sagen blev afvist fra dagsordenen med den begrundelse, at der ikke er tale om et kommunalt anliggende, men et landspolitisk anliggende.

# Punkt 80: Forslag om udarbejdelse af en strategi- og handleplan for biodiversitet

09.00.00-P00-1-15

## Resume

Lasse Bak Egelund har anmodet om, at Vejle Byråd vedtager, at Vejle Kommune snarest muligt sætter gang i arbejdet med udarbejdelse af en strategi- og handleplan for biodiversitet.

## Sagsfremstilling

Ifølge § 11, stk. 1, i den kommunale styrelseslov kan ethvert medlem af kommunalbestyrelsen indbringe ethvert spørgsmål om kommunens anliggender samt fremsætte forslag til beslutning herom. Lasse Bak Egelund har anmodet om at få følgende forslag optaget på Byrådets dagsorden:

"

Motivation

Vejle Kommune er en af de naturskønneste kommuner i Danmark, hvilket kommunen også med god grund er stolt af. I forhold til EUs og FNs 2020 mål om stop for tab af biodiversitet i Danmark halter naturkommunen Vejle imidlertid bagefter sammenlignet med andre kommuner. Vejle kommune er en af ca. 84 kommuner, der endnu ikke har udarbejdet en strategi og en handleplan for implementeringen af den nævnte lovgivning. Enhedslisten Vejle ønsker derfor at fremsætte følgende beslutningsforslag til det først kommende byrådsmøde.

Sagsfremstilling.

FN og EU har vedtaget en såkaldt 2020 målsætning om stop for tilbagegangen i biodiversitet inden år 2020. I Danmark er målsætningen implementeret i Naturplan Danmark, hvori det også slås fast, at opgaven med at vende tilbagegangen i biodiversiteten i høj grad ligger hos kommunerne. Det er ikke opstillet som et specifikt krav i Naturplan Danmark, at kommunerne skal udarbejde strategi- og handleplaner på dette område, men alligevel har 24 kommuner udarbejdet begge dele og yderligere 38 kommuner har udarbejdet en strategiplan. Vejle Kommune har ingen af delene, skønt Vejle Kommune naturmæssigt er blandt de ypperste i landet, hvilket kommunen jo også i mange år har gjort til sit image. Ekspertisen på dette område slår fast, at det vil blive endog særdeles vanskeligt at nå 2020 målsætningen, hvis ikke der skabes en mere vidensbaseret og målrettet indsats i kommunerne.

På den baggrund foreslår Enhedslisten, at byrådet vedtager, at Vejle Kommune snarest muligt sætter gang i arbejdet med udarbejdelse af en strategi- og handleplan. Planerne skal udarbejdes på baggrund af en grundig analyse af status for biodiversiteten i kommunens naturområder, herunder identificering af truslerne mod arternes bevaringsstatus, beskrivelse af nødvendige indsatsforanstaltninger samt de økonomiske konsekvenser af det handlingsprogram, der skønnes at være nødvendigt for at vende tilbagegangen i biodiversiteten.

Da en insats mod tab af biodiversitet i høj grad også handler om forbedring af arters habitater i form af eksempelvis etablering af sammenhængende natur på tværs af kommunegrænser, anbefales det, at inddrage nabokommuner i dette arbejde. Desuden gøres der opmærksom på, at der i miljøministeriet allerede foreligger data om biodiversitetens status i Vejle Kommuner, hvilket naturligvis bør inddrages.

Økonomi.

Da der i budgettet for indeværende år ikke er afsat midler specifikt til denne opgave, vil det være naturligt, at når forvaltningen har fremlagt forslag til strategi- og handleplan inklusiv finansiering, vil projektet skulle vurderes i miljøudvalget for så vidt angår planernes indhold og i økonomiudvalget for så vidt angår finansiering."

**Kommunaldirektøren indstiller,**

at

**Beslutning**

Sagen taget af dagsordenen.

# Punkt 81: Afvikling af Folketingsvalg 2015

84.01.00-P00-2-15

## Resume

Folketingsvalg skal afholdes senest den 14. september 2015. Da et valg imidlertid kan blive udskrevet med 3-4 ugers varsel, anbefales det, at Byrådet allerede nu tager stilling til en række spørgsmål i forbindelse med afviklingen af valget. Nærværende sag omhandler godkendelse af valgafstemningssteder, udpegning af valgstyrere og tilforordnede vælgere, udpegning af brevstemmemodtagere, brevstemmeafgivning på uddannelsessteder mv., brevstemmeafgivning i visse boformer, kørselsgodtgørelse til visse tilforordnede og administrative medarbejdere, diæter til medlemmer af valgbestyrelsen, valgstyrere og tilforordnede vælgere, frist for ansøgning om afgivelse af stemme i hjemmet, kørselsordning for ældre og svagelige vælgere samt ansøgninger fra humanitære organisationer om tilladelse til indsamling på afstemningssteder.

## Sagsfremstilling

### Godkendelse af valgsteder

Valgbestyrelsen anbefaler, at der til Folketingsvalg 2015 anvendes de samme 34 afstemningssteder som ved det seneste Europa Parlamentsvalg i 2014, bortset fra at Roberthus anvendes i stedet for Egtved Hallen, som ikke er tilgængeligt som valgsted i 2015.

Endvidere foreslås det, at Borgmesteren bemyndiges til at foretage øvrige nødvendige, praktiske ændringer på de enkelte afstemningssteder.

### Forplejning

Valgbestyrelsen anbefaler, at det skal gøres som ved Europa Parlamentsvalget i 2014. Her havde valgstederne mulighed for enten selv at stå for forplejningen, eller få et firma til at levere forplejningen.

### Udpegning af valgstyrere og tilforordnede vælgere

Det foreslås, at der udpeges mindst 5 valgstyrere for hvert afstemningssted, hvoraf den ene udpeges som valgstyreformand. Valgstyrerne skal have bopæl i kommunen. Derudover udpeges der tilforordnede vælgere til at bistå ved valget. De tilforordnede vælgere skal ligeledes have bopæl i kommunen.

Valgbestyrelsen anbefaler, at der sker en opgradering af antal borde på nogle valgsteder i forhold til Europa Parlamentsvalget i 2014, således at der anvendes 74 valgborde, og at hvert valgbord bemannes med 4 politisk udpegede valgstyrere/tilforordnede. Det vil sige, at partierne skal udpege  $74 \times 4 = 296$  valgstyrere/tilforordnede vælgere og 34 valgstyreformænd eller i alt 330 personer.

Partiernes pladser er fordelt efter d'Hondts metode på baggrund af fordelingen af mandater fra Kommunalvalget 2013, hvilket giver følgende resultat:

	Mandater i Byrådet	Valgstyrere/tilforordnede	Formænd
A	9	86	10
B	1	9	1
C	1	9	1
F	2	18	2
I	1	9	1
O	4	38	4
V	12	118	14

Ø	1	9	1
I alt	31	296	34

Der er vedlagt som bilag en detaljeret oversigt over afstemningssteder og fordelingen af valgstyrere/tilforordnede vælgere.

Det foreslås, at valgstyrere/de tilforordnede vælgere assisteres af en valgsekretær på hvert afstemningssted, udpeget af administrationen og en person til hvert valgbord, udpeget af administrationen.

Det foreslås, at partierne som ved Europa Parlamentsvalget i 2014, selv sætter navne på de enkelte valgstyrere/tilforordnede ud fra vedlagte fordelingsplan, samt at Borgmesteren bemyndiges til at godkende suppleanter ved forfald.

#### Udpegning af brevstemme modtagere

I henhold til § 55, stk. 2 i lov om valg til Folketinget (lovbekendtgørelse nr. 369 af 10. april 2014) skal Byrådet udpege stemmemodtagere blandt de tilforordnede vælgere, som skal fungere som brevstemmemodtagere ved brevstemmeafgivningen blandt andet i vælgernes eget hjem, på plejehjem samt i visse boformer og boliger efter lov om social service.

Brevstemmer skal afgives til to stemmemodtagere, hvoraf den ene kan være udpeget blandt personalet, ansat i kommunens forvaltning.

Kandidater til valget, personer der er ansat i kommunen - eller hos en af kommunen antaget privat leverandør til at yde personlig og praktisk hjælp m.v. i hjemmet samt hjemmesygeplejersker m.fl. - kan ikke udpeges som brevstemmemodtagere.

Valgbestyrelsen anbefaler, at der udpeges 16 hold (å 2 personer) til at modtage brevstemmer. 16 brevstemmemodtagere udpeges af partierne, og 16 stemmemodtagere udpeges blandt personalet, ansat i kommunens forvaltning.

Valgbestyrelsen anbefaler, at de 16 brevstemmemodtagere udpeges af partierne efter samme fordelingsmetode, som også blev anvendt ved Europa Parlamentsvalget i 2014:

Her er der ikke benyttet d'Hondts metode, da alle partierne på den måde får mulighed for at udpege mindst en brevstemmemodtager.

	Mandater i Byrådet	Brevstemmemodtagere Vejle Modellen
A	9	4
B	1	1
C	1	1
F	2	1
I	1	1
O	4	2
V	12	5
Ø	1	1
I alt	31	16

Endvidere foreslås det, at øvrige nødvendige stemmemodtagere udpeges af Juridisk Kontor.

Brevstemmeafgivning på uddannelsessteder mv.

Valgbestyrelsen anbefaler, at man ikke opretter brevstemmestationer på de forskellige uddannelsessteder.

Fremgangsmåden for brevstemmeafgivning i visse boformer

Ved en lovændring i 2008 blev kredsen af de boformer og boliger, hvor der kan afgives brevstemme uden at følge fremgangsmåden for afgivelse af brevstemme i hjemmet, udvidet, da loven var ude af trit med de forskellige boformer, der tilbydes ældre, handicappede, voldsramte kvinder og personer med særlige sociale problemer.

Byrådet kan dog i medfør af § 54, stk. 2, i lov om valg til Folketinget (lovbekendtgørelse nr. 369 af 10. april 2014) beslutte, at beboere i følgende boformer og opholdssteder fortsat skal stemme efter reglerne om brevstemmeafgivning i hjemmet (som kræver, at vælgeren selv udfylder og indsender et ansøgningskema herom til kommune):

- Boformer tilvejebragt efter reglerne i lov om social service til midlertidigt eller længerevarende ophold for voksne, der på grund af nedsat fysisk eller psykisk funktionsevne eller særlige sociale problemer har behov herfor, samt boformer for voksne, der drives efter nævnte lovs forsøgsbestemmelser.
- Opholdssteder uden for de pågældendes bolig, hvor kommunen efter reglerne i lov om social service giver tilbud om personlig hjælp, omsorg og pleje m.v. til personer, som på grund af midlertidig eller varigt nedsat fysisk eller psykisk funktionsevne har behov herfor (dagcentre m.v.)
- Lette kollektivboliger og boliger og hjem for gamle, syge og svagelige, der er omfattet af de i medfør af lov om boligbyggeri og lov om almene boliger m.v. fastsatte forskrifter herom.

Valgbestyrelsen anbefaler, at Byrådet træffer afgørelse om at lade beboerne i ovennævnte boformer og opholdssteder stemme efter reglerne om brevafstemning i hjemmet som ved det seneste Europa Parlamentsvalg i 2014 og seneste Kommunal- og Regionsrådsvalg i 2013.

Kørselsgodtgørelse til visse tilfornordnede og administrative medarbejdere

Valgloven indeholder ikke hjemmel til at tildele kørselsgodtgørelse til de af Byrådets udpegede valgstyrere/tilfornordnede vælgere. Det kræver således en byrådsbeslutning, hvis der skal tildeles kørselsgodtgørelse.

Ved Europa Parlamentsvalget i 2014 og Kommunal- og Regionsrådsvalget i 2013 blev det besluttet at udbetale kørselsgodtgørelse, til dels de tilfornordnede og administrativt udpegede der fungerede som brevstemmemodtagere i vælgernes eget hjem/på plejehjem m.v. (for kørsel mellem Skolegade 1 og brevstemmeafgivningsstedet og retur), dels til de valgstyreformænd og valgsekretærer der hentede/afleverede valgmateriale i DGI-Huset om morgenen/aftenen på valgdagen (for kørsel mellem DGI-Huset og afstemningsstedet og retur), dels til de valgstyrere/tilfornordnede og valgsekretærer der skal medvirke ved brevstemmegennemgangen i DGI-Huset om aftenen før valgdagen (for kørsel mellem bopæl og DGI-Huset og retur).

Det foreslås, at der til Folketingsvalget udbetales kørselsgodtgørelse i samme omfang som ved Europa Parlamentsvalget i 2014 og Kommunal- og Regionsrådsvalget i 2013.

Vejle Kommune har ændret reglerne for kørselsgodtgørelse for administrative medarbejdere pr. 1. februar 2012, således at de administrative medarbejdere får udbetalt den lave kørselsgodtgørelse, jf. Skatterådet fastsatte takster for kilometerkørsel. For 2015 udgør den lave takst 2,05 kr. pr. km. Den høje takst udgør i 2015 3,70 kr. pr. km.

Da det må forventes, at mange vil vægre sig ved at stille egen bil til rådighed i forbindelse med deres virksomhed i forhold til valget, hvis de alene modtager den lave takst, foreslås det for kørsel i forbindelse med valget at udbetale kørselsgodtgørelse efter den høje takst (3,70 kr. pr. km) i ovennævnte tilfælde både til valgstyrere/tilfornordnede og de administrative medarbejdere. Udgiften hertil anslås til ca. 10.000,00 kr.

Valgbestyrelsen anbefaler, at der udbetales den høje takst til såvel de politisk udpegede som de administrativt udpegede.

Diæter til medlemmer af valgbestyrelsen, valgstyrere og tilfornordnede vælgere

Efter § 31, stk. 3, i lov om valg til Folketinget (lovbekendtgørelse nr. 369 af 10. april 2014) ydes der til medlemmer af en valgbestyrelse, valgstyrere og tilforordnede vælgere et diætbeløb efter reglerne i lov om kommunens styrelse. Efter lov om kommunens styrelse udgør diætbeløbet 405,00 kr.(2015-tal) for kommunale hverv indtil 4 timer, og for mere end 4 timer det dobbelte diætbeløb, max 810,00 kr. pr. dag.

Der er skabt hjemmel i § 31, stk. 3, i lov om valg til Folketinget til, at Byrådet kan beslutte, at der ikke ydes diæter, eller de diæter der ydes, udgør et andet beløb end de gældende diætsatser, jf. lov om kommunernes styrelse. Dog gælder der et loft for, hvor høj diætsatsen kan være, nemlig svarende til det femdobbelte af det beløb, der ydes til møder af ikke over 4 timers varighed - dvs. 2.025,00 kr. - svarende til maksimumbeløbet for ydelse af erstatning for tabt arbejdsfortjeneste efter reglerne i lov om kommunens styrelse.

Valgbestyrelsen anbefaler, at der udbetales diæter som ved Europa Parlamentsvalget i 2014 og Kommunal- og Regionsrådsvalget i 2013 efter lov om kommunerne styrelse, da det vurderes som passende.

#### Frist for ansøgning om afgivelse af stemme i hjemmet

I henhold til § 54, stk. 4 i lov om valg til Folketinget (lovbekendtgørelse nr. 369 af 10. april 2014) kan en vælger, der på grund af sygdom eller manglende førlighed ikke vil kunne møde frem på afstemningsstedet, brevstemme i eget hjem. Anmodning om at brevstemme i vælgernes eget hjem skal indgives senest kl. 18.00 tolv dage før valgdagen.

Der er efter en lovændring skabt hjemmel til, at Byrådet kan fastsætte en senere frist for indgivelse af ansøgning om at afgive stemme i hjemmet, dog senest næstsidste søgnedag før valgdagen.

Det foreslås, at den efter lovgivningen gældende frist fastholdes, således at forvaltningen efter ansøgningsfristens udløb har tid til at organisere brevstemmeafgivningen i de enkelte hjem.

#### Kørselsordning for ældre og svagelige vælgere

I forbindelse med det seneste Europa Parlamentsvalg i 2014 og Kommunal- og Regionsrådsvalg i 2013 har kommunen tilbudt en kørselsordning for ældre og svagelige vælgere, hvorefter disse for kommunens regning på valgdagen kan rekvirere en taxa til valgstedet og retur.

Ordningen, der administreres af Kørselskontoret, medførte ved Folketingsvalget i 2011 en udgift på ca. 17.000 kr.

Valgbestyrelsen anbefaler, at ordningen opretholdes.

#### Ansøgninger fra humanitære organisationer om tilladelse til indsamling på afstemningsstederne

Byrådet traf forud for Europa Parlamentsvalg i 2014 og Kommunal- og Regionsrådsvalg i 2013 beslutning om at meddele afslag på ansøgninger fra humanitære organisationer om tilladelse til indsamling på valgdagen.

Valgbestyrelsen anbefaler, at der gives afslag på tilsvarende ansøgninger i lighed med beslutninger truffet i forbindelse med valgene i 2009, 2011, 2013 og 2014, og Borgmesteren bemyndiges til at meddele afslag på tilsvarende ansøgninger vedrørende Folketingsvalget 2015.

Sagens videre forløb:

Sagen skal behandles af Økonomiudvalget og Byrådet.

Tillægsbevilling til Drift (i 1.000 kr.)		Budgetår	Konsekvenser i overslagsår		
Udvalg Bevillingsområde		2015	2016	2017	og varigt
<b>Tillægsbevilling:</b>					
ØU	Afvikling af Folketingsvalg 2015	1.300			
<b>Finansiering:</b>					
	Den Centrale Reservepulje	-1.300			
Tillægsbevilling netto i alt		0	0	0	0
<b>Kassen (- = forbrug)</b>		<b>0</b>	<b>0</b>	<b>0</b>	<b>0</b>

Udgiften til afholdelse af Folketingsvalget i 2015 anslås at ville beløbe sig til ca. 2,3 mio. kr. Der er afsat 1 mio. kr. i budgettet til afholdelse af valg i 2015. Differencen på 1,3 mio. kr. foreslås finansieret af Den Centrale Reservepulje.

Høring:

Budget og Finans har ingen bemærkninger af bevillingsmæssig karakter.

## Historik

Økonomiudvalget, 29. april 2015, pkt. 102:  
Anbefales.

Valgbestyrelsen indstiller, 29. april 2015, pkt. 102:

- At der til Folketingsvalget 2015 anvendes de samme 34 afstemningssteder som ved det seneste Europa Parlamentsvalg 2014, bortset fra at Roberthus anvendes i stedet for Egtved Hallen, som ikke er tilgængeligt som valgsted i 2015. Endvidere foreslås det, at Borgmesteren bemyndiges til at foretage de øvrige nødvendige praktiske ændringer på de enkelte afstemningssteder.
- At der vedrørende forplejningen forholdes som ved Europa parlamentsvalget i 2014.
- At Byrådet godkender det foreslåede antal valgborde og den foreslåede bemanning på valgstederne, herunder at partierne selv fordeler personerne ud fra den udarbejdede fordelingsplan, samt at Borgmesteren bemyndiges til at godkende suppleanter ved forfald.
- At partierne udpeger 16 brevstemmemodtagere, og 16 brevstemmemodtagere udpeges blandt personalet ansat i kommunens forvaltning som beskrevet i sagsfremstillingen, og at eventuelle øvrige brevstemmemodtagere udpeges af Juridisk kontor.
- At Byrådet træffer afgørelse om, at der ikke oprettes brevstemmestationer på de forskellige uddannelsesstationer.
- At byrådet træffer afgørelse om at lade beboerne i visse boformer stemme efter reglerne om brevstemmeafgivning i eget hjem, som beskrevet i sagsfremstillingen.
- At der tildeles kørselsgodtgørelse som beskrevet i sagsfremstillingen til den høje kørselstakst til de valgstyrere/tilforordnede og administrative medarbejdere, der skal fungere som a) brevstemmemodtagere i vælgernes eget hjem, på plejehjem mv., b) deltage i brevstemmegennemgang i DGI-Huset aftenen før valgdagen, c) hente/aflevere valgmateriale i DGI-Huset på valgdagen.
- At der udbetales diæter til valgbestyrelsen, valgstyrere og tilforordnede vælgere som hidtil efter lov om kommunernes styrelse.

- At den efter lovgivningen gældende frist for indgivelse af ansøgning om at afgive stemme i eget hjem fastholdes.
- At kørselsordning for ældre og svagelige vælgere opretholdes.
- At der gives afslag på de indkomne ansøgninger fra humanitære organisationer om tilladelse til at gennemføre indsamlinger ved afstemningsstederne i forbindelse med valg til Folketinget 2015, og at Borgmesteren bemyndiges til at meddele afslag på tilsvarende ansøgninger, der måtte indkomme.
- At de bevillingsmæssige konsekvenser godkendes, jfr. bevillingsskemaet.

Økonomiudvalget, 29. april 2015, pkt. 102:  
Anbefales.

## **Beslutning**

Godkendt.

## **Bilag**

Fordeling af valgtilforordnede ved Folketingsvalget 2015 - ØU - BY 29-04 2015

## Punkt 82: Nedsættelse af lønbudget 2015 som følge af ændret lønskøn.

00.30.00-S00-3-14

### Resume

Kommunernes Landsforening (KL) har udmeldt nyt lønskøn for 2015 på baggrund af de nye overenskomster. Lønskønnet er nedsat med 0,62 pct. i forhold til skønnet fra juni 2014. Dette medfører, at lønbudget 2015 kan nedsættes.

### Sagsfremstilling

Lønbudget 2015 er fremskrevet på baggrund af KL's lønskøn fra juni 2014. Siden da er følgende forhold ændret:

- Der er indgået 3-årige overenskomster med de enkelte organisationer for perioden april 2015 til marts 2018.
- Økonomi- og Indenrigsministeriet kom i december 2014 med en ny Økonomisk Redegørelse med nye skøn for den private lønudvikling.
- Danmarks Statistik har foretaget en endelig opgørelse af den kommunale og private lønudvikling for perioderne maj 2013-14, august 2013-14 og november 2014-15.

På baggrund af ovenstående har KL revideret lønskønnet for 2015 og nedsat skønnet med 0,62 pct. fra 2,08 pct. til 1,46 pct. Jf. Vejle Kommunes økonomistyringsprincipper reguleres lønbudgetterne, når der er ændret lønskøn i budgetåret. Dette er tidligere sket i forbindelse med halvårsregnskabet, men af hensyn til økonomistyringen både centralt og decentralt foreslås det, at de bevillingsmæssige konsekvenser bringes på plads i denne sag.

Nedsættelse af lønskønnet med 0,62 pct. medfører, at det samlede lønbudget kan nedsættes med i alt 19,7 mio. kr. Derved bevares uændret forbrug. Pengene forventes at skulle tilbagebetales til staten i forbindelse med midtvejsreguleringen af de kommunale budgetter.

Konsekvenserne for 2016 og frem indgår i budgetlægningen 2016-2019 som en del af pris- og lønfremskrivningen til 2016-niveau.

### Økonomi

Tillægsbevilling til Drift (i 1.000 kr.)		Budgetår	Konsekvenser i overslagsår		
Udvalg Bevillingsområde		2015	2016	2017	2018 og varigt
<b>Tillægsbevilling:</b>					
ØU	Serviceudgifter, løn	-2.921			
TU	Serviceudgifter, løn	-42			
NMU	Serviceudgifter, løn	-114			
NMU	Det brugerfinansierede område, løn	-157			
BFU	Overførselsudgifter, løn	-331			
BFU	Serviceudgifter, løn	-8.998			
SU	Serviceudgifter, løn	-3.107			
SFU	Serviceudgifter, løn	-343			
VU	Serviceudgifter, løn	-2.563			
AU	Overførselsudgifter, løn	-279			
AU	Serviceudgifter, løn	-217			
KIU	Serviceudgifter, løn	-525			
BER	Serviceudgifter, løn	-121			
Tillægsbevilling netto i alt		-19.718	0	0	0
<b>Kassen (- = forbrug)</b>		<b>19.718</b>	<b>0</b>	<b>0</b>	<b>0</b>

Opsummering af de bevillingsmæssige konsekvenser

Sagen medfører, at det samlede lønbudget i 2015 bevillingsmæssigt ændres med -19,718 mio. kr. som følge af nedsat lønskøn for 2015. Beløbet tilfalder kassen. Fordelingen på de enkelte udvalg fremgår af bevillingsskemaet.

Sagens videre forløb  
Sagen skal behandles af Byrådet.  
Sagen sendes til orientering i fagudvalgene.

## **Historik**

Kommunaldirektøren indstiller, 17. april 2015, pkt. 86:  
at lønbudget 2015 nedsættes som følge af det ændrede lønskøn, og  
at de bevillingsmæssige konsekvenser godkendes jf. bevillingsskema under punktet økonomi.

Økonomiudvalget, 17. april 2015, pkt. 86:  
Anbefales.

## **Beslutning**

Efter anmodning fra Lasse Bak Egelund blev sagen udsat jfr. § 16 i Forretningsordenen for Vejle Byråd.

## Punkt 83: CSV - tilbygning

82.20.00-000-2-15

### Resume

Som følge af CSV's overtagelse af den specialiserede kommunikationsopgave fra Regionen pr. 1/1-15 har CSV (Center for Specialundervisning for unge og voksne) behov for ekstra lokaler. Det akutte problem er løst ved at flytte en anden afdeling ind i et midlertidigt privat lejemål på Boulevarden, som ikke kan forlænges efter 31/12-15. En nedsat arbejdsgruppe har undersøgt andre alternativer bl.a. ledige kommunale lokaler, nyt privat lejemål, nybygning på CSV mv. På baggrund af denne analyse søges Byrådet om en anlægsbevilling på 6,5 mio. kr. Der er ikke i budgettet afsat midler til dette byggeri, men der er tale om et bevillingsprojekt, der finansieres ved en varig driftbesparelse på 0,350 mio. kr. pr. år fra 2016. Det svarer til en forrentning på ca. 5,4% pr. år.

### Sagsfremstilling

Som det fremgår af vedhæftede bilag, har der været nedsat en tværgående analysegruppe, der har undersøgt mulighederne for at løse øgede lokalebehov hos CSV.

De nuværende opgaver hos CSV incl. de nye fra Regionen (undervisning af senhjerneskadede (blodpropper/afasi mv., sindslidende, 3-årig ungdomsuddannelse (STU) mv.) er kendetegnede ved at være varige opgaver ud fra målgruppen og dets behov. Det vil derfor så langt man kan se frem i tiden være behov for disse ekstra lokaler.

Fordelene ved evt. nybyggeri på den eksisterende matrikel på Solsikkevej er bl.a.

- Borgerne har kun et sted de skal henvende sig.
- Opgaverne vil kunne blive løst mere funktionelt og effektivt ved at samle opgaver, medarbejdere, lokaler (undervisning, ledelse, adm., medarbejderarbejdspladser, kantine osv.) på den samme matrikel.
- Det vil samtidig i forhold til brugerne give større synergi omkring opgaveløsningen/nye tiltag osv.

Ud fra tegninger/beregninger fra Kommunale Ejendomme for ca. 1 år siden vil anlægsudgiften (incl. parkeringspladser og inventar) være 6,5 mio. kr. (incl. prisfremskrivning til 2015 priser). Der er i budgettet afsat kr. 300.000 til husleje/forrentning af en nybygning. Et nybyggeri vil ligeledes betyde at lejemålet af den eksisterende pavillon kan opsiges, og den kan fjernes. Hermed spares kr. 50.000 årligt. Samlet i alt kr. 350.000 til forrentning af et nybyggeri. Dette svarer til en forrentning af 5,4% af en anlægsbevilling på 6,5 mio. kr.

Sagen skal videre til Økonomiudvalget og Byrådet

### Økonomi

Ny/ændring af Anlægsbevilling (i 1.000 kr.)				
Udvalg	Stednr	Projekt	Udgift	Indtægt
BFU	301089	CSV - tilbygning	6.500	
Ændring af anlægsbevillinger i alt			6.500	0

Tillægsbevilling til rådighedsbeløb (i 1.000 kr.)				Budgetår		Konsekvenser i overslagsår	
Udvalg	Stednr	Projekt	udg/indt	2015	2016	2017	2018 og varigt
<b>Tillægsbevilling:</b>							
BFU	301089	CSV - tilbygning	Udgift	6.500			
<b>Finansiering:</b>							
BFU		Årlig driftsreduktion på servicerammen	Udgift		-350	-350	-350
Tillægsbevilling netto i alt				6.500	-350	-350	-350
Kassen (- = forbrug)				-6.500	350	350	350

Sagen medfører, at der meddeles anlægsbevilling til ovenstående projekt til en samlet udgift på 6,5 mio. kr. Udgiften finansieres af kassen i første omgang, men der vil tilgå kassen en varig driftsbesparelse på 0,350 mio. kr. årligt fra 2016

Høring:

Budget og Finans har ingen kommentar af bevillingsmæssig karakter.

## **Historik**

Børne- og ungedirektøren indstiller, 19. marts 2015, pkt. 28:  
at de bevillingsmæssige konsekvenser anbefales jf. bevillingsskemaet under økonomi.

Børne- og Familieudvalget , 19. marts 2015, pkt. 28:  
Anbefalet.

Børne- og ungedirektøren indstiller, 17. april 2015, pkt. 92:  
at de bevillingsmæssige konsekvenser anbefales jf. bevillingsskemaet under økonomi.

Økonomiudvalget, 17. april 2015, pkt. 92:  
Anbefales.

## **Beslutning**

Godkendt.

## **Bilag**

csv lokaleopgave2.docx

## Punkt 84: Tilbygning til Møllehuset i Gårslev

82.00.00-000-3-15

### Resume

Den selvejende institution Møllehuset i Gårslev har i dag indskrevet 90 børn. Dette er mere end institutionen kan rumme. Derfor er der indsat en bufferbus fra Dagtilbud til aflastning af de fysiske rammer. Forvaltningen foreslår, at der sker en tilbygning til institutionen, således Møllehuset fremover kan dække pasningsbehovet i Gårslev-området.

Finansiering af anlægsprojektet kan ske via anlægsbudgettet til Akut Pladsoprettelse i 2015 med kr. 1.350.000.

### Sagsfremstilling

Den selvejende institution Møllehuset er beliggende på Møllestien 1 i Gårslev. Møllehuset dækker sammen med dagplejen den samlede børnepasning i Gårslev-området for 0-6 års området. Der er pt. indskrevet 90 børn i institutionen, hvilket er en del mere end institutionen kan rumme. Derfor er der i en periode indsat en af Dagtilbuds bufferbusser, som aflastning for institutionen. Tidligere har institutionen løst pasningsbehovet ved i perioder at låne et spejderhus på nabogrunden.

Børnetallet på 90 forventes at være nogenlunde konstant i de kommende år.

Forvaltningen vurderer derfor, at der er behov for en tilbygning til Møllehuset, således de fysiske rammer kan rumme pasningsbehovet i Gårslev-området.

Forvaltningen har i samarbejde med med Bøtkers Tegnestue i Middelfart udarbejdet et forslag til en udvidelse af institutionen, der giver mulighed for pasning af yderligere 20 børn, hvilket forventes at kunne dække behovet. Desuden indeholder forslaget også forbedringer af køkkenfaciliteter, garderobeforhold samt personalefaciliteter.

Projektet er beregnet til en anlægssum på kr. 1.350.000.

Finansiering af projektet til kr. 1.350.000 kan finansieres af anlægsbudgettet til Akut Pladsoprettelse i 2015.

### Økonomi

Ny/ændring af Anlægsbevilling (i 1.000 kr.)			
Udvalg	Stednr	Projekt	Indtægt
BFU		Møllehuset	1.350
Ændring af anlægsbevillinger i alt			0

Tillægsbevilling til rådighedsbeløb (i 1.000 kr.)				Budgetår		Konsekvenser i overslagsår	
Udvalg	Stednr	Projekt	udg/indt	2015	2016	2017	2017 og varigt
<b>Tillægsbevilling:</b>							
BFU		Møllehuset	Udgift	1.350			
<b>Finansiering:</b>							
BFU	510055	Akut pladsoprettelse	Udgift	-1.350			
Tillægsbevilling netto i alt				0	0	0	0
Kassen (- = forbrug)				0	0	0	0

Sagen medfører at der gives en anlægsbevilling på kr. 1.350.000 til en tilbygning til den selvejende institution Møllehuset. I 2015 finansieres projektet af puljen til Akut Pladsoprettelse med kr. 1.350.000 indenfor rammerne af basisbudgettet.

### Høring

Budget og Finans har ingen bemærkninger af bevillingsmæssig karakter.

Sagen skal videre til Økonomiudvalget og Byrådet.

## **Historik**

Børne- og ungedirektøren indstiller, 19. marts 2015, pkt. 27:  
at de bevillingsmæssige konsekvenser anbefales jfr. bevillingsskemaet under økonomi

Børne- og Familieudvalget , 19. marts 2015, pkt. 27:  
Anbefalet.

Børne- og ungedirektøren indstiller, 17. april 2015, pkt. 93:  
at de bevillingsmæssige konsekvenser anbefales jfr. bevillingsskemaet under økonomi

Økonomiudvalget, 17. april 2015, pkt. 93:  
Anbefales.

## **Beslutning**

Godkendt.

# Punkt 85: Ny Styrelsesvedtægt for Vejle Kommunes skolevæsen

17.01.00-P24-1-14

## Resume

Den reviderede styrelsesvedtægt for Vejle Kommunes skolevæsen, er efter 1. behandling i Børne - og Familieudvalget 20.11.14, sendt til udtalelse hos skolebestyrelserne. Der er modtaget udtalelse fra syv skolebestyrelser. På baggrund af høringen foreslås det, at udvalget fremsender styrelsesvedtægten til Byrådet til endelig godkendelse.

## Sagsfremstilling

Baggrund:

Uddannelse & Læring har udarbejdet en revideret udgave af styrelsesvedtægten for skolebestyrelserne i Vejle Kommune. Denne har været behandlet i Børne- og Familieudvalget, som besluttede at sende forslaget til høring. Den reviderede styrelsesvedtægt indeholder de konkrete retningslinjer for styrelsen af skolevæsenet. I modsætning til tidligere styrelsesvedtægter, indgår administrative retningslinjer samt politikker ikke i det nye forslag. Styrelsesvedtægten er herefter afgrænset til at omhandle den formelle styring af skolevæsenet. Der vil efterfølgende blive udarbejdet en bilagsdel til styrelsesvedtægten, som udgør administrationsgrundlaget for folkeskolerne i Vejle Kommune.  
Høringen

Samlet set forholder de syv skolebestyrelser sig positivt til styrelsesvedtægten i den foreliggende form, for tre bestyrelses vedkommende med kommentarer og forslag til ændringer.

- Firkløverskolens bestyrelse anfører helt korrekt, at skolen består af fire afdelinger og ikke tre. Dette er allerede rettet i den udgave af styrelsesvedtægten som blev sendt til udtalelse.
- Kirkebakkeskolens bestyrelse foreslår at §21. stk. 3. ændres således, at det i forbindelse med ansættelse af skoleledere bliver muligt for skolernes øvrige ledelse, at deltage med 1 -2 personer i ansættelsesudvalget, i stedet for kun 1.
- Øster Nykirke Skole bestyrelse foreslår, at §1. stk 3 udvides med formuleringen "Stk. 3. gælder kun for skoler med overbygning". Denne § vedrører elevernes deltagelse i skolebestyrelser.
- Højen Skoles bestyrelse stiller forslag om enkelte sproglige ændringer i §15 og § 18. jvf. udtalelse fra skolebestyrelsen.

Forvaltningens bemærkninger:

- Kirkebakkeskolens bestyrelses forslag om, at udvide ansættelsesudvalget i forbindelse med ansættelse af skoleledere således, at skolens øvrige ledelse kan deltage med 1. - 2. repræsentanter istedet for 1., kan imødekommes uden at tilsidesætte lovgivning eller beslutninger truffet i Vejle Kommune. Forvaltningen anbefaler, at ordlyden i styrelsesvedtægten ændres som det foreslås af Kirkebakkeskolens bestyrelse.
- Øster Nykirke Skoles bestyrelse foreslår, at ordlyden i styrelsesvedtægten ændres således, at skoler med 0. til 6. årgang, ikke forpligtiges til at have elever i skolens bestyrelse. Elevernes placering i skolebestyrelserne er fastlagt i folkeskolelovens §42. stk.1., og denne bestemmelse kan kun fraviges for skoler med indtil 5. klassetrin. Det er derfor ikke muligt, at indarbejde forslaget om ændring på dette område.
- I forbindelse med forslaget fra Højen Skoles bestyrelse foreslås det, at den formulering som er anvendt i styrelsesvedtægten bevares, da den anvendte formulering er den samme som i folkeskoleloven og vejledninger i forbindelse med denne.

## Historik

Børne- og ungedirektøren indstiller, 9. april 2015, pkt. 34:

at Styrelsesvedtægten for Vejle Kommunes skolevæsen fremsendes til Byrådets endelige godkendelse med de foreslåede ændringer.

Børne- og Familieudvalget , 9. april 2015, pkt. 34:  
Anbefales.

Børne- og ungedirektøren indstiller, 17. april 2015, pkt. 91:

at Styrelsesvedtægten for Vejle Kommunes skolevæsen fremsendes til Byrådets endelige godkendelse med de foreslåede ændringer.

Økonomiudvalget, 17. april 2015, pkt. 91:  
Anbefales.

## **Beslutning**

Godkendt.

## **Bilag**

Udtalelser skolebestyrelser styrelsesvedtægt.

Styrelsesvedtægt for Vejle Kommunes skolevæsen efter høring.

## Punkt 86: Anlægsregnskaber

00.32.10-A00-1-15

### Resume

Der aflægges anlægsregnskab for projekter over 2 mio. kr., som er afsluttet i 2014.

### Sagsfremstilling

For anlægsregnskaber der beløber sig til over 2 mio. kr. skal der jf. budget- og regnskabsreglerne aflægges særskilt anlægsregnskab. For at forenkle og smidiggøre processen samles alle anlægsregnskaber i én samlet sag pr. udvalg. Anlægsregnskaber skal efter udvalgsbehandling godkendes af Økonomiudvalg og Byråd.

### Økonomi

På Børne- og Familieudvalgets område skal der aflægges regnskab for følgende projekter:

Tilbygning på Englystskolen: En mindre difference på 63.000 kr. skyldes prisfremskrivning

#### Projekt: 301076 Englystskolen - Tilbygning

1.000 kr.	Udgifter	Indtægter
Anlægsbevilling	12.804	0
Forbrug	12.867	0
<b>Forskel</b>	<b>63</b>	<b>0</b>

Pulje til vedligehold på skoleområdet: Differencen på ca. 3,2 mio. kr. indgår i Børne- og Familieudvalgets anmodning om overførsel fra 2014 til 2015

#### Projekt: 301264 Vedligehold, skoler

1.000 kr.	Udgifter	Indtægter
Anlægsbevilling	18.232	0
Forbrug	14.976	0
<b>Forskel</b>	<b>-3.256</b>	<b>0</b>

Særlig anlægspulje på børneområdet: Mindreudgiften på 319.000 kr. skyldes budgettekniske forhold. Midlerne (rådighedsbeløbet) er i en Byrådssag flyttet og anvendt til et andet projekt under BFU, uden at selve anlægsbevillingen er nedskrevet tilsvarende.

#### Projekt: 301088 og 510056 Særlig anlægspulje

1.000 kr.	Udgifter	Indtægter
Anlægsbevilling	15.000	0
Forbrug	14.681	0
<b>Forskel</b>	<b>-319</b>	<b>0</b>

Puljer til vedligehold på dagtilbudsområdet: Differencen på 465.000 kr. fra 2014 indgår i Børne- og Familieudvalgets anmodning om overførsel fra 2014 til 2015

**Projekt: 510263 Vedligehold, daginstitutioner 2013**

1.000 kr.	Udgifter	Indtægter
Anlægsbevilling	2.915	0
Forbrug	2.915	0
<b>Forskel</b>	<b>0</b>	<b>0</b>

**Projekt: 510264 Vedligehold, daginstitutioner 2014**

1.000 kr.	Udgifter	Indtægter
Anlægsbevilling	3.799	0
Forbrug	3.334	0
<b>Forskel</b>	<b>-465</b>	<b>0</b>

Høring: Budget og Finans har ingen bemærkninger af bevillingsmæssig karakter.

Sagens videre forløb

Sagen skal behandles i Økonomiudvalg og Byråd

## Historik

Børne- og ungedirektøren indstiller, 19. marts 2015, pkt. 25:  
at anlægsregnskaberne godkendes.

Børne- og Familieudvalget, 19. marts 2015, pkt. 25:  
Anbefalet.

Børne- og ungedirektøren indstiller, 17. april 2015, pkt. 90:  
at anlægsregnskaberne godkendes.

Økonomiudvalget, 17. april 2015, pkt. 90:  
Anbefales.

## Beslutning

Godkendt.

# Punkt 87: Endelig vedtagelse af overførsel fra landzone til byzone ved frikommuneforsøg

01.03.00-P08-1-15

## Resume

Ejeren af matr. nr. 8an og 8at Ødsted By og sogn, beliggende Ribevej 96, ønsker ejendommen overført til byzone, således at der er mulighed for at opføre en tæt-lav boligbebyggelse. Det drejer sig om et areal på knap 3000 m<sup>2</sup>.

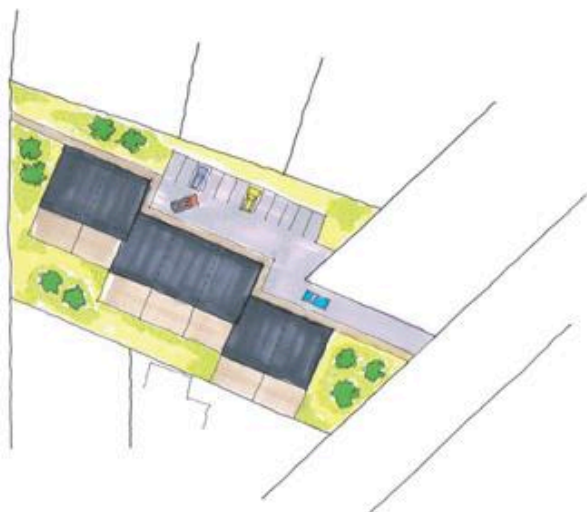
Jævnfør Planloven, skal overførsel af områder fra landzone til byzone altid ske ved lokalplanlægning.

Vejle Kommune er frikommune, og Naturstyrelsen har meddelt godkendelse til, at kommunalbestyrelsen kan træffe afgørelse om at overføre områder i mindre bysamfund til byzone uden lokalplan. Kommunens afgørelse vil således træde i stedet for en lokalplan.

Overførslen har været i offentlig høring i 4 uger, og der er ikke indkommet indsigelser.

## Sagsfremstilling





Bebyggelsesplan - 7 tæt-lav boliger

Ejeren af matr. nr. 8an og 8at Ødsted By og sogn, beliggende Ribevej 96, ønsker ejendommen overført til byzone, således at der er mulighed for at opføre 7 tæt-lav boliger med én vejadgang til Ribevej. Det drejer sig om et areal på knap 3000 m<sup>2</sup>.

Arealet blev i Kommuneplan 2013 for Vejle Kommune udlagt til boligområde.

Overførslen til byzone er dermed i overensstemmelse med kommuneplanen. Der kan ikke opføres bolig på arealet, førend det er overført til byzone.

Arealet er omfattet af rammeområde 24.B.2, som fastsætter, at der kan bygges lav boligbebyggelse.

#### Frikommuneforsøg

Jævnfør § 15, stk. 1, nr. 1 i lov om planlægning, skal overførsel af områder fra landzone og til byzone altid ske ved lokalplanlægning.

I medfør af frikommunelovens § 16, kan miljøministeren godkende frikommuneforsøg, som fraviger kravet om udarbejdelse af lokalplan ved overførsel af arealer fra landzone og til byzone. Naturstyrelsen har på vegne af miljøministeren i brev af 10. april 2014 meddelt godkendelse til, at kommunalbestyrelsen i Vejle Kommune kan træffe afgørelse om at overføre områder i mindre bysamfund til byzone uden lokalplan. Kommunens afgørelse vil således træde i stedet for en lokalplan.

Frikommuneforsøget stiller vilkår om, at afgørelsen skal indeholde bestemmelser om områdets anvendelse m.v., som det ville være tilfældet i en lokalplan.

#### Overtagelsespligt/frafaldserklæring

Lokalplanområdet er privatejet og overføres fra land- til byzone. Ejer kan ikke kræve overtagelse, da ejendommen ikke benyttes til landbrug, gartneri, planteskole eller frugtplantage, og ejendommen ikke overgår til offentlige formål.

#### Offentlig høring

Beslutningen og overførsel fra landzone til byzone har været i offentlig høring i perioden 09.02.2015 til 09.03.2015 og der er ikke indkommet indsigelser.

#### Sagens videre forløb

Sagen skal behandles af Økonomiudvalget og byrådet.

## **Historik**

Teknik- & Miljødirektøren indstiller, 7. april 2015, pkt. 54:  
at udvalget anbefaler over for byrådet, at forslag om at overføre arealet fra landzone  
til byzone vedtages, og  
at arealet kan anvendes til boligformål med lav bebyggelse.

Teknisk Udvalg, 7. april 2015, pkt. 54:  
Anbefalet.

Teknik- & Miljødirektøren indstiller, 17. april 2015, pkt. 97:  
at udvalget anbefaler over for byrådet, at forslag om at overføre arealet fra landzone  
til byzone vedtages, og  
at arealet kan anvendes til boligformål med lav bebyggelse.

Økonomiudvalget, 17. april 2015, pkt. 97:  
Anbefales.

## **Beslutning**

Godkendt.

## **Bilag**

Kortbilag - politisk behandling

# **Punkt 88: Ekspropriation til regnvandsbassin og tilhørende ledningsanlæg ved Viborgvej, Vejle**

13.06.04-P20-24-14

## **Resume**

Vejle Spildevand A/S har d. 17. marts 2015 anmodet Teknik & Miljø om at igangsætte ekspropriation i henhold til tillæg nr. 106 til spildevandsplan for et erhvervsområde ved Viborgvej, Vejle.

For anlæg af regnvandsbassin og ledningsanlæg på areal tilhørende Vejle Kommune søges tilladelse ved kommunens forhandlingsudvalg.

## **Sagsfremstilling**

I forbindelse med byggemodning af et erhvervsområde ved Viborgvej skal der laves regnvandsbassin og ledningsanlæg i området.

Planlagt regnvandsbassin og ledningsanlæg er beliggende på private og kommunalt ejede områder.

Regnvandsbassin er placeret i et område som i Lokalplan 1056 er udlagt til grønt område.

Ekspropriationen gennemføres efter bestemmelserne i kapitel 8 i Lovbekendtgørelse nr. 879 af 26. juni 2010 om miljøbeskyttelse og foregår efter bestemmelserne i Lovbekendtgørelse af 03.11.2011 nr. 1048 om offentlige veje § 45 og § 47-66.

Ekspropriationen vedrører følgende matr.nr.:  
3d, Kirkeby By, Hornstrup

Den videre proces er, at sagen efter åstedsforretning og de 3 ugers indsigelsesperiode bliver forelagt på ny – sammen med oplysninger om evt. indsigelser – med henblik på beslutning om ekspropriation. Forvaltningen foreslår, at der træffes direkte aftale med den / de af udvalget udpegede politiske repræsentanter, når datoen for åstedsforretningen er fastlagt. Åstedsforretningerne forventes at strække sig over ½ dag.

Sagens videre forløb  
Sagen skal behandles af Økonomiudvalget og byrådet.

## **Økonomi**

Vejle Spildevand A/S har meddelt, at selskabet afholder landinspektør- og tinglysningsudgifter mv. i forbindelse med ekspropriationen af området til regnvandsbassin og ledningsanlæg.

## **Historik**

Teknik- & Miljødirektøren indstiller, 7. april 2015, pkt. 56:  
at udvalget anbefaler byrådet at bemyndige Teknisk Udvalg til at træffe afgørelse om ekspropriation, at der indkaldes til åstedsforretning, med henblik på ekspropriation til etablering af regnvandsbassin, pumpestation og ledningsanlæg, i henhold til tillæg nr. 106,  
at udvalget beslutter, hvem fra udvalget der deltager i åstedsforretningen, og  
at tidspunktet for åstedsforretningen aftales direkte med det/de udpegede udvalgsmedlemmer.

Teknisk Udvalg, 7. april 2015, pkt. 56:  
Anbefalet.  
Peder Hummelmoose deltager.

Økonomiudvalget, 17. april 2015, pkt. 99:  
Anbefales.

## **Beslutning**

Godkendt.

## **Bilag**

Principskitse - Placering af regnvandsbassin i grønt område

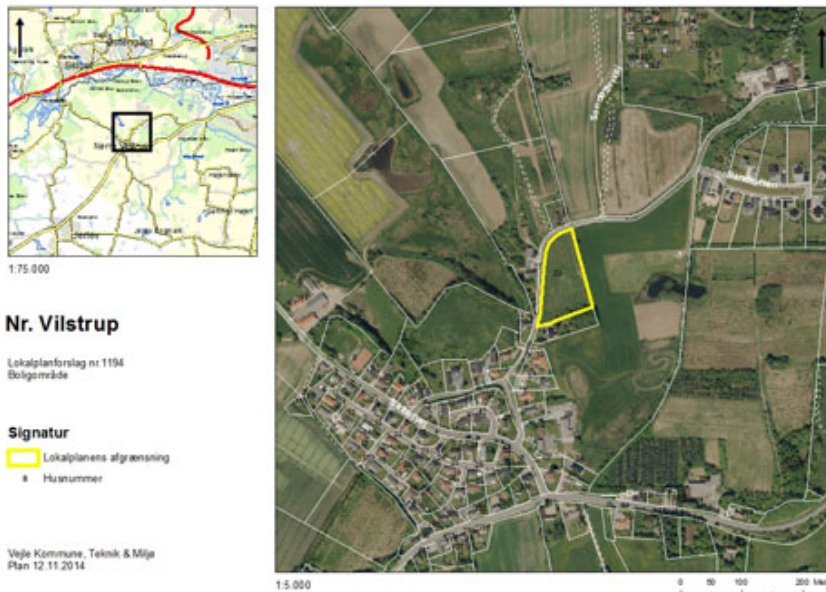
# Punkt 89: Forslag til lokalplan nr. 1194 - Boligområde ved Sandagervej, Vejle

01.02.05-P16-20-14

## Resume

Lokalplanen er ønsket af en privat bygherre der vil udstykke et boligområde ved Sandagervej 20. Området er beliggende i den nordlige del af Nr. Vilstrup og benyttes i dag som græsmark. Der er en eksisterende lokalplan i området.

## Sagsfremstilling



### Planens historik

Teknisk Udvalg besluttede på mødet den 16.12.2014, sag nr. 197, at igangsætte udarbejdelse af lokalplan nr. 1194.

### Lokalplanens indhold

Lokalplanområdet ligger i Nr. Vilstrup, 5 km sydvest for Vejle midtby. Arealet på knap 9000 m<sup>2</sup> fremstår i dag som ubebygget og udyrket markareal. Langs områdets østlige afgrænsning er registreret et dige. På arealet er der store terrænforskelte og arealet ligger hævet over vejen. Læbæltet mod øst ønskes bevaret som afgrænsning mod det åbne land. Inden for området ønskes en bebyggelse, der tager hensyn til eksisterende landskab. Der planlægges for et boligområde, der omfatter 8 åben-lav parceller. Lokalplanen giver også mulighed for 12 tæt-lave boliger.

### Miljøvurdering

Forslag til lokalplan nr. 1194 er screenet jævnfør miljøvurderingsloven. På baggrund af screeningen er det forvaltningens vurdering, at planen ikke vil medføre væsentlig påvirkning af miljøet, og der udarbejdes derfor ikke en miljøvurdering.

### Overtagelsespligt/Frafaldserklæring

Lokalplanområdet er privatejet og i byzone, og en frafaldserklæring er derfor ikke nødvendig.

### Sagens videre forløb

Sagen skal behandles af Økonomiudvalget og byrådet.

## Historik

Teknik- & Miljødirektøren indstiller, 7. april 2015, pkt. 51:

at udvalget anbefaler over for byrådet, at forslag til lokalplan nr. 1194 vedtages og offentliggøres i 8 uger.

Teknisk Udvalg, 7. april 2015, pkt. 51:

Anbefalet.

Teknik- & Miljødirektøren indstiller, 17. april 2015, pkt. 94:  
at udvalget anbefaler over for byrådet, at forslag til lokalplan nr. 1194 vedtages og offentliggøres i 8 uger.

Økonomiudvalget, 17. april 2015, pkt. 94:  
Anbefales.

## **Beslutning**

Godkendt.

## **Bilag**

Forslag til lokalplan nr 1194

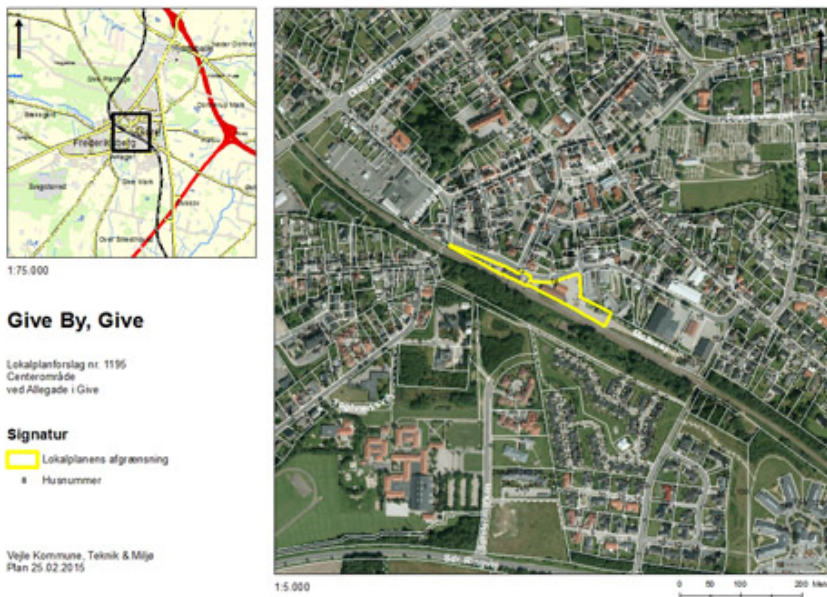
# Punkt 90: Forslag til lokalplan nr. 1195 - Centerområde ved Allegade i Give og tillæg nr. 27 til Vejle Kommuneplan 2013-2025.

01.02.05-P16-23-14

## Resume

Post Danmark har ønsket, at der udarbejdes en ny lokalplan der ændrer områdets anvendelse til centerformål. Den nuværende lokalplan giver kun mulighed for at benytte ejendommen til posthus. Men de strukturelle ændringer indenfor postområdet vil medføre, at bygningen står tom hvis lokalplanen ikke ændres.

## Sagsfremstilling



### Planens historik

Teknisk Udvalg besluttede på mødet den 16.12.2014, sag nr. 194, at igangsætte udarbejdelse af lokalplan nr. 1195 og tillæg nr. 27.

Tillægget har været i fordebat fra den 20.01.2015 til den 03.02.2015.

### Lokalplanens indhold

Lokalplanen giver mulighed for, at området kan anvendes til centerformål uden detailhandel og boliger dvs. liberale erhverv, udvalgsvarebutikker, restaurationer og mindre fremstillings- og servicevirksomheder.

Området ligger i den sydlige del af Give midtby langs Allegade. Arealet er på knap 5300 m<sup>2</sup> og består af posthusejendommen, stationsbygningen samt en grund vest for posthuset.

Eksisterende bebyggelse kan nedrives.

Ubebyggede arealer kan anvendes til midlertidig udendørsarrangementer med opstilling af boder, telte eller lign.

Del af lokalplan nr. 032026 der gælder i lokalplanområdet aflyses.

### Kommuneplantillæg

Der er udarbejdet et tillæg nr. 27 til Vejle Kommuneplan 2013-2025, der fastsætter en ny ramme, der giver mulighed for at ændrer områdets anvendelse til centerområde.

I den forbindelse har der været afholdt en fordebat på 14 dage. Der indkom ingen bemærkninger.

### Miljøvurdering

Forslag til lokalplan nr. 1195 og tillæg nr. 27 er screenet jævnfør miljøvurderingsloven. På baggrund af screeningen er det forvaltningens vurdering, at planen ikke vil medføre væsentlig påvirkning af miljøet, og der udarbejdes derfor ikke en miljøvurdering.

### Overtagelsespligt/Frafaldserklæring

Matrikel nr. 11aa Give By, Give i lokalplanområdet er privatejet og i byzone, og en frafaldserklæring er derfor ikke nødvendig.

Matrikelnummeret 30b og 30C Give By, Give ejes af DSB Ejendomsudvikling A/S og overføres fra land- til byzone. Ejer kan ikke kræve overtagelse, da ejendommen ikke benyttes til landbrug, gartneri, planteskole eller frugtplantage, og ejendommen overgår ikke til offentlige formål.

Sagens videre forløb

Sagen skal behandles af Økonomiudvalget og byrådet.

## **Historik**

Teknik- & Miljødirektøren indstiller, 7. april 2015, pkt. 52:

at udvalget anbefaler over for byrådet, at forslag til lokalplan nr. 1195 og tillæg nr. 27 til Kommuneplan 2013-2025 vedtages og offentliggøres i 8 uger.

Teknisk Udvalg, 7. april 2015, pkt. 52:

Anbefalet.

Teknik- & Miljødirektøren indstiller, 17. april 2015, pkt. 95:

at udvalget anbefaler over for byrådet, at forslag til lokalplan nr. 1195 og tillæg nr. 27 til Kommuneplan 2013-2025 vedtages og offentliggøres i 8 uger.

Økonomiudvalget, 17. april 2015, pkt. 95:

Anbefales.

## **Beslutning**

Godkendt.

## **Bilag**

Forslag kommuneplantillæg nr. 27

Forslag lokalplan nr 1195

# Punkt 91: Endelig vedtagelse af tillæg nr. 205 til spildevandsplanen - separatkloakering ved Nørremarkscentret

06.00.05-P16-3-15

## Resume

Forvaltningen har med baggrund i lokalplan 1186, udarbejdet et forslag til tillæg til spildevandsplanen for en separering af et centerområde ved Nørremarkscentret i Vejle.

Tillægget har været i offentlig høring i perioden 15. januar 2015 til 19. marts 2015. Forvaltningen har ikke modtaget bemærkninger.

## Sagsfremstilling

Vejle Kommune har udarbejdet en lokalplan 1186 for et centerområde ved Nørremarkscentret i Vejle. Tillæg nr. 205 til spildevandsplanen er udarbejdet for at indeholde lokalplanens område i spildevandsplanen.

Der planlægges for en separatkloakering i området. Formålet er at få afkoblet regnvandet fra fællessystemet og dermed mindske overløb af urensset spildevand til Vejle Fjord. Spildevandet ledes fortsat til rensning på Vejle Centralrenseanlæg. Området planlægges separatkloakeret ved nybygninger, væsentlig renovering af eksisterende bygninger og vejanlæg.

Et udkast af tillægget har været i offentlig høring i perioden 15. januar 2015 til 19. marts 2015. Der er ikke modtaget bemærkninger til tillægget.

Sagens videre forløb

Sagen skal behandles af Økonomiudvalget og byrådet.

## Historik

Teknik- & Miljødirektøren indstiller, 7. april 2015, pkt. 55:

at udvalget overfor byrådet anbefaler, at vedtage forslag til tillæg nr. 205 til spildevandsplanen endeligt, at bemyndige forvaltningen - indenfor spildevandsplanens område, og indenfor meddelte bevillinger/ eller på vegne og efter anmodning fra Vejle Spildevand A/S, og på selskabets bekostning, at indgå aftaler med lodsejere på ekspropriationslignende vilkår, og at bemyndige Teknisk Udvalg til - indenfor spildevandsplanens område, og indenfor meddelte bevillinger/ og eller på vegne og efter anmodning fra Vejle Spildevand A/S, og på selskabets bekostning, at træffe afgørelser om ekspropriation.

Teknisk Udvalg, 7. april 2015, pkt. 55:

Anbefalet.

Teknik- & Miljødirektøren indstiller, 17. april 2015, pkt. 96:

at udvalget overfor byrådet anbefaler, at vedtage forslag til tillæg nr. 205 til spildevandsplanen endeligt, at bemyndige forvaltningen - indenfor spildevandsplanens område, og indenfor meddelte bevillinger/ eller på vegne og efter anmodning fra Vejle Spildevand A/S, og på selskabets bekostning, at indgå aftaler med lodsejere på ekspropriationslignende vilkår, og at bemyndige Teknisk Udvalg til - indenfor spildevandsplanens område, og indenfor meddelte bevillinger/ og eller på vegne og efter anmodning fra Vejle Spildevand A/S, og på selskabets bekostning, at træffe afgørelser om ekspropriation.

Økonomiudvalget, 17. april 2015, pkt. 96:

Anbefales.

## Beslutning

Godkendt.

## Bilag

Høringsversion - tillæg 205

# Punkt 92: Anlægsbevilling - samlet plan for Vejle Midtby 2015-2017

05.00.00-P20-1-15

## Resume

Byrådet vedtog i forbindelse med budgetforhandlingerne for 2015-2018 at afsætte 41 mio. kr. til en samlet plan for anlægsprojekter i Vejle Midtby. Projekterne vedrører byrum, cykel- og gangstier, vejprojekter mv. Byrådet har i mødet den 25.2.2015 vedtaget en bevilling på 2,55 mio. kr. i 2015 med en indtægt på 1,01 mio. kr. fra Trafikstyrelsen til et projekt med cykelstrategi og cykelparkering. Dette beløb er derfor taget ud af sagen, der blev behandlet i Teknisk Udvalg den 27.1.2015. Sagen blev drøftet i et fællesmøde mellem Økonomiudvalget og Teknisk Udvalg den 17.4.2015.

## Sagsfremstilling

Byrådet har fordelt de 41 mio. kr. med 12 mio. kr. i 2015, 19 mio. kr. i 2016 og 10 mio. kr. i 2017.

Teknik & Miljø har lavet en bruttoliste over mulige projekter og foreslået en prioritering. Projekterne er fordelt i tre kategorier: Byrum, Trafik og Stier. Bruttolisten danner baggrund for den politiske prioritering af projekterne. Den politiske prioritering af projekterne forventes at forløbe over året 2015. For at gennemføre projekter i 2015 er det nødvendigt med en hurtig politisk stillingtagen til de projekter, som ønskes gennemført i 2015. Teknik & Miljø foreslår, at en række projekter igangsættes, så de kan opstartes og helt eller delvist gennemføres i 2015. For nogle projekter er det nødvendigt at afsætte beløb for efterfølgende år for at kunne indgå anlægskontrakter.

### Involvering og organisering

Byrådet har udtrykt ønske om, at byrådet og relevante udvalg/forvaltninger involveres i designprocessen på udvalgte projekter. Teknik & Miljø foreslår, at byrådet, Direktionen og udvalgte forvaltninger indgår i to projekter i 2015, nemlig Rådhusstorvet og Flegmade. Det foreslås, at Direktionen er styregruppe på de to projekter i 2015. Når den endelige prioritering er på plads, kan der udvælges yderligere 1-4 projekter i perioden. Der bliver senere lavet et forslag til en proces, der involverer byrådet, udvalg og forvaltninger i de udvalgte projekter, der er egnede til et bredt samarbejde. Ved alle øvrige projekter arbejdes der også på tværs både internt og med eksterne parter, som det er normal praksis, men altså ikke med en særlig proces for at involvere flere udvalg mv.

### Rådhusstorvet

Der har i mange år været et ønske om, at der skulle ske noget med Rådhusstorvet. Det anbefales, at der afsættes 0,5 mio. kr. i 2015 til opstart af designfasen. Det foreslås, at der afholdes et byrådsseminar med deltagelse af relevante/udvalgte forvaltninger.

### Tønnesgade fra Gågaden til Spinderihallerne

Projektet er et byforskønnelsesprojekt, som skal være med til at give gående oplevelser, når de gående bevæger sig mellem Strøget og Spinderihallerne. Det foreslås, at der afsættes 1,5 mio. kr. til design og anlægsarbejdet.

### Området langs brinker på Vejle Å/Sønderå mellem Enghavevej og Søndergade (fase 1)

I forbindelse med at Natur og Miljøudvalget i 2015 etablerer et sluse- og pumpeanlæg, hvor Omløbsåen løber ud i Sønderå, er der behov for at forskønne byrummet, så området kommer til at fremstå som en helhed. Der er udarbejdet et skitseforslag og en model til udformning af byrummet. Det anbefales, at der afsættes 1,0 mio. kr. i 2015 til en yderligere kvalificering og til opstart af anlægsarbejder i fase 1. Hvis der etableres et stormagasin på Åcenteret, skal byrummet koordineres med projektet.

I 2016 afsættes yderligere 6,5 mio. kr. til anlægsarbejder i fase 1. Der forventes en indtægt fra byfornyelsesmidler på 1,2 mio. kr. For at der kan indgås anlægskontrakter på byrummet i fase 1, er det nødvendigt, at der ligger en politisk beslutning i starten af 2015. Projektet kan indgå under Områdefornyelse Sønderå for at opnå tilskud.

### Abelones Plads og en park nord for Gormsgade

I forbindelse med at Natur og Miljøudvalget i 2015 etablerer en faunapassage og et ristebygværk i Grejs Å ved Abelones Plads og et parkområde nord for Gormsgade, er der behov for at forskønne byrummene, så områderne fremstår som en helhed. Der er udarbejdet et skitseforslag for området. Det anbefales at der afsættes 1,0 mio. kr. i 2015 til en forskønnelse af området i forbindelse med Natur- og Miljøudvalgets anlægsarbejder.

Den nordlige del af gågaden

Det foreslås, at der afsættes 0,5 mio. kr. i 2015 til mindre projekter til et løft af den nordlige del af gågaden.

#### Gang og cykelsti ved Østerbro frem til Bølgen

Der mangler i dag en stiforbindelse fra eksisterende sti ved Dyreskuevej og frem til promenaden ved Bølgen. Det foreslås, at der i 2015 afsættes 1,4 mio. kr. til etablering af gang og cykelstien.

#### Fjernelse af P-båse på Blegbanken

For at skabe bedre forhold for cyklende på Blegbanken foreslås det, at der afsættes 0,35 mio kr. til fjernelse af P-båse på Blegbanken, og at der etableres midlertidige cykelbaner.

#### En mulig Supercykelsti

Det anbefales, at der søges om medfinansiering til etablering af en supercykelsti fra Statens pulje i 2015. Hvis der opnås medfinansiering, skal der reserveres økonomi til stierne i 2015, 2016 og 2017. Det anbefales, at der reserveres 4,2 mio. kr. i 2015 til den kommende ansøgning om medfinansiering af supercykelsti.

Såfremt der opnås medfinansiering foreslås det, at der laves et byrådsseminar med deltagelse af Kulturforvaltningen og Sundhedsafdelingen i 2015 i forbindelse med designfasen for eventuel en supercykelsti langs Flegmade.

Teknik & Miljø anbefaler, at hvis der opnås medfinansiering, så har anlæggelsen af eventuel supercykelsti på Vestre Engvej mellem Boulevarden og Enghavevej første prioritet. Hvis der ikke opnås tilskud fra Trafikstyrelsen udgår projekterne.

#### Sagens videre forløb

Sagen skal behandles i Økonomiudvalget og byrådet.

## Økonomi

Ny/ændring af Anlægsbevilling (i 1.000 kr.)				
Udvalg	Stednr	Projekt	Udgift	Indtægt
TU	223.167	Vejle Midtbyplan 2015-2017	5.250	
TU	015.057	Områdefornyelse Sønderå	7.500	-1.200
<b>Ændring af anlægsbevillinger i alt</b>			<b>12.750</b>	<b>-1.200</b>

Tillægsbevilling til rådighedsbeløb (i 1.000 kr.)				Budgetår	Konsekvenser i overslagsår			
Udvalg	Stednr	Projekt	udg/indt	2015	2016	2017	2018	
<b>Tillægsbevilling:</b>								
TU	015.057	Områdefornyelse Sønderå	Udgift	1.000	6.500			
	015.057	Områdefornyelse Sønderå	Indtægt		-1.200			
<b>Finansiering:</b>								
TU	223.167	Vejle Midtbyplan	Udgift	-1.000	-5.300			
Tillægsbevilling netto i alt				0	0	0	0	
<b>Kassen (- = forbrug)</b>				<b>0</b>	<b>0</b>	<b>0</b>	<b>0</b>	

Tillægsbevilling til Drift (i 1.000 kr.)		Budgetår	Konsekvenser i overslagsår		
Udvalg	Bevillingsområde	2015	2016	2017	varigt
<b>Tillægsbevilling:</b>					
TU			610	610	610
<b>Finansiering:</b>					
Tillægsbevilling netto i alt		0	610	610	610
<b>Kassen (- = forbrug)</b>		<b>0</b>	<b>-610</b>	<b>-610</b>	<b>-610</b>

#### Opsummering af de bevillingsmæssige konsekvenser

Sagen medfører, at der samlet søges anlægsbevilling til midtbyprojekter på 12,750 mio. kr. i udgift og 1,20 mio. kr. i indtægt. Nettoudgiften på 11,550 mio. kr. (6,25 mio. kr. i 2015 og 5,3 mio. kr. i 2016) finansieres af det afsatte beløb til Vejle Midtbyplan, hvor der oprindeligt i 2015-2017 samlet er afsat 41 mio. kr. Indtægten vedrører 1,2 mio. kr. i tilskud fra

byfornyelsesmidler.

"Brinker på Vejle Å" som er et delprojekt under Områdefornyelse Sønderåen er på særskilt stednr. af regnskabsmæssige hensyn for at opnå tilskud. De øvrige projekter er samlet under Vejle Midtbyplan 2015-2017.

Der er efterfølgende et restrådighedsbeløb på Vejle Midtbyplan i 2015 på 5,268 mio. kr.

Fra 2016 er der afledt driftsudgifter på 0,610 mio. kr. som vedr. renhold, vedligehold og vintervedligeholdelse mv. Specifikation er vedlagt som bilag. Udgiften indgår i budgetlægningen for 2016.

Høring

Budget og Finans har ingen bemærkninger af bevillingsmæssig karakter.

## Historik

Teknik- & Miljødirektøren indstiller, 27. januar 2015, pkt. 5:

at prioriteringen godkendes,

at de bevillingsmæssige konsekvenser godkendes, jf. bevillingsskemaer under afsnittet økonomi,

at der ansøges om medfinansiering til eventuel supercykelsti,

at der reserveres 4,2 mio. kr. i 2015 til eventuel supercykelstier, og

at der reserveres yderligere økonomi i 2016 og 2017 til eventuelle supercykelstier.

Teknisk Udvalg, 27. januar 2015, pkt. 5:

2. at anbefalet og i øvrigt godkendt.

Økonomiudvalget, 29. april 2015, pkt. 104:

Anbefales med den tilføjelse, at der tages højde for trafiksikkerheden ved Midtbykolen på Damhaven, og trafiksikkerheden ved Flegmade/Byparken.

Endvidere at supercykelstien ses i sammenhæng med andre projekter.

Dan Arnløv Jørgensen tog forbehold for sin stillingtagen til Byrådets behandling af sagen.

Teknik- & Miljødirektøren indstiller, 29. april 2015, pkt. 104:

## Beslutning

Efter anmodning fra Lone Myrhøj blev sagen udsat i medfør af § 16 i Forretningsordenen for Vejle Byråd.

## Bilag

Vejle Midtby

Vejle Midtby

Oversigtskort Vejle Midtby

Oversigtskort Vejle Midtby

Bilag - afledt drift Midtbyplan

Bilag - afledt drift Midtbyplan

Oversigt over Anlægsprojekter Vejle Midtby 2

Oversigt over Anlægsprojekter Vejle Midtby 2

## **Punkt 93: Lukket: Byggemodning af parcelhusgrunde**

82.02.00-G01-1-15