

# REFERAT Byrådet 2014-2017 d. 05-11-2014

**Mødedato** Onsdag d. 05. november 2014 kl. 16:30

**Mødested** Vejle Rådhus, Rådhusstorvet

## Indholdsfortegnelse

Deltagelse i kommunale aktiviteter.....	3
Borgmesterbeslutning om Kiss & Ride ved Novaskolen.....	4
Forslag til tillæg nr. 15 til Kommuneplan 2013 - Særligt værdifulde landbrugsområder.....	6
Mølholm Varmeværk - ansøgning om kommunegaranti for lån.....	8
Godkendelse af Affaldsplan 2014-2024.....	9
Forslag til lokalplan nr. 1141 Boligområde ved Bregnhovedvej og Vagtbanke, Give.....	11
Forslag til lokalplan nr. 1163 Boligområde ved Petersmindevej, Vejle.....	13
Endelig vedtagelse af tillæg nr. 197 til spildevandsplanen - nedlæggelse af Jelling Renseanlæg - over	15
Takster byggesag efter budgetforlig.....	18
Udnyttelse af dispensation til 9 solcelleanlæg.....	20
Kulturmetropolstrategi Trekantområdet.....	22
Give Camping og Stadion - godkendelse projekt, beslutning om bortforpagtning af campingplads sa	24
Bredballe Kunstgræs ansøger om lånegaranti til etablering af kunstgræsbane.....	27
Lukket: Borgmesterbeslutning.....	30
Lukket: Salg af ejendom til Vejle Kommune .....	31
Lukket: Efterretningssag.....	32
Lukket: Overdragelse af mindre arealer, Skibet.....	33
Lukket: Salg af areal, Grejs.....	34

## **Punkt 202: Deltagelse i kommunale aktiviteter**

00.22.00-A30-6-14

### **Resume**

Deltagelse i kommunale aktiviteter

### **Sagsfremstilling**

Af Vejle Kommunes Regulativ af 22. januar 2014 om byrådsmedlemmers vederlag og godtgørelse mv. fremgår af punkt 3, litra f, at der kan tillægges erstatning for tabt arbejdsfortjeneste for varetagelse af andre kommunale hverv end møder, når deltagelsen sker efter anmodning fra Byrådet eller et af Byrådets udvalg

Der foreligger følgende tre indstillinger fra fagudvalg.

1. Kultur- og Idrætsudvalget har i sit møde den 30. september 2014 (pkt. 81) afgivet følgende indstilling:  
"Hele Kultur- og Idrætsudvalget anmodes om at deltage i møde med foreninger og sammenslutninger med netværksaftaler tirsdag, den 2.12.2014."
2. Arbejdsmarkedsudvalget har i sit møde den 2. oktober 2014 (pkt. 77) anbefalet:  
"Arbejdsmarkedsudvalget anbefaler, at Byrådet anmoder Christoffer Melson, Lasse Egelund, Martin Jensen, Peter G. Harboe og Holger Gorm Petersen om at deltage i KL's Jobcamp den 6. og 7. november."
3. Børne og Familieudvalget har i sit møde den 2. oktober 2014 (pkt. 90) indstillet følgende:  
"Børne- og Familieudvalget anmodes om at deltage i KL' Børn og Unge Topmøde 2015 29. - 30. januar 2015."

### **Kommunaldirektøren indstiller,**

at indstillingerne fra Kultur- og Idrætsudvalget, Arbejdsmarkedsudvalget og Børne- og Familieudvalget godkendes

### **Beslutning**

Godkendt.

# Punkt 203: Borgmesterbeslutning om Kiss & Ride ved Novaskolen

05.13.00-P22-2-13

## Resume

Orientering om beslutning truffet af borgmester Arne Sigtenbjerggaard om straks at igangsætte arbejde med Kiss & Ride anlæg til modtagelse/afhentning af skolebørn på Nova skolen i Vejle. Borgmesterens beslutning er truffet i medfør af § 31, stk. 1, i lov om kommunernes styrelse, hvorefter borgmesteren på Byrådets vegne kan træffe afgørelse i sager af hastende karakter.

## Sagsfremstilling

Kiss & Ride anlægget er en del af strategien om større integration af borgere på hele Nørremarken, hvor staten har bevilget 0,4 mio. kr. til projekt By på tværs.

Der etableres et ca. 45 m langt parkeringsanlæg på begge sider af Moldevej.

Parkeringsanlægget er i fuld vejbredde. Forældrene har mulighed for et kort stop i bilen, hvor aflæsningen af børnene kan foregå.

Projektet er udformet ud fra; kapacitetsmæssige forhold, trafikikkerhedsmæssige forhold samt design af det ny etablerede centerområde som understøtter ønsket om social integration i området. Projektet ønskes udført i sin udbudte form.

Desuden forlægges den vestlige indkørsel til Nørremarkscentret. Denne forlægning er ligeledes afstemt med vareleveringsmulighederne som følge af grundsalget til dagligvarebutik.

Udformningen af Kiss & Ride er siden blevet ændret for at imødekomme skolens behov. Det oprindelige forslag, som der er søgt midler til, er ændret for at sikre, at der er plads nok til en velfungerede Kiss & Ride.

Vi har i foråret været begunstiget at meget lave priser på anlægssiden, og vi har haft en forventning om, at det eksisterende budget kunne overholdes, på trods af ændringerne. Det har vist sig at marked er vendt og der er stor efterspørgsel på brolægningssarbejder, som udgør en væsentlig del af anlægsarbejdet. Det har medført stigende priser. Vi har været for optimistiske i vores overslag på pris og mængder. Anlægget har nu vist sig at være 0,343 mio. kr. dyrere end forventet.

Det skal nævnes, at den statslige bevilling bortfalder, såfremt beløbet ikke bruges før 1. december 2014.

Af tidsmæssige årsager blev det anset nødvendigt at få truffet beslutning uden at afvente en behandling i et møde i Byrådet. Borgmester Arne Sigtenbjerggaard traf d. 15. oktober 2014 en beslutning på Byrådets vegne i medfør af § 31, stk. 1, i lov om kommunernes styrelse om straks at igangsætte anlægsarbejdet ved Nova skolen.

Borgmesteren kan efter § 31, stk. 1, i den kommunale styrelseslov på Byrådets vegne afgøre sager, som ikke tåler opsættelse eller ikke giver anledning til tvivl. På grund af sagens hastende karakter fandtes betingelserne til stede for at bringe § 31, stk. 1 i den kommunale styrelseslov i anvendelse.

Orientering om en afgørelse truffet af borgmesteren i medfør af nævnte bestemmelse skal gives Byrådet i det førstkomende ordinære møde efter, at afgørelsen er truffet.

## Økonomi

Ny/ændring af Anlægsbevilling (i 1.000 kr.)			Udgift	Indtægt
Udvalg	Stednr	Projekt		
ØU	015	015.102 05 02 Kiss & Ride	343	
ØU	664.058	Indscanning af ejendomsarkiv	-343	
Ændring af anlægsbevillinger i alt			0	0

Tillægsbevilling til rådighedsbeløb (i 1.000 kr.)		Budgetår	Konsekvenser i overslagsår				
Udvalg	Stednr	Projekt	udg/indt	2014	2015	2016	2016 og varigt
Tillægsbevilling:							
ØU	015	015.102 05 02 Kiss & Ride	Udgift	343			
Finansiering:							
ØU	664.058	Indscanning af ejendomsarkiv	Udgift	-343			
Tillægsbevilling netto i alt				0	0	0	0
Kassen (- = forbrug)				0	0	0	0

Opsummering af de bevillingsmæssige konsekvenser

Sagen medfører, at rådighedsbeløb forhøjes med 0,343 mio. kr. til Kiss & Ride projektet. Udgiften finansieres af ØU anlægsprojektet "Indscanning af ejendomsarkiv, stednr. 664.058" som er blevet billigere end forventet.

Høring

Budget og Finans har ingen bemærkninger af bevillingsmæssig karakter.

### Kommaldirektøren indstiller,

at Byrådet tager den af borgmester Arne Sigtenbjerggaard truffne afgørelse og finansiering heraf til efterretning

### Beslutning

Taget til efterretning.

# Punkt 204: Forslag til tillæg nr. 15 til Kommuneplan 2013 - Særligt værdifulde landbrugsområder

01.02.15-P16-1-14

## Resume

Forslag til kommuneplantillæg nr. 15 udpeger de områder i Vejle Kommune, som søges forbeholdt landbruget, kaldet de særligt værdifulde landbrugsområder(SVL). Planlægningen tager udgangspunkt i, at områder, der i dag bruges til landbrugsformål er værdifulde. Af hensyn til byernes udviklingsmuligheder justeres SVL-områderne ved at lægge en buffer om udvalgte byer. Desuden udtages de områder, der i kommuneplanen er udlagt til potentiel natur.

Planlægningen er lavet i samarbejde med de øvrige kommuner i trekantområdet. I foroffentlighedsfasen har landbruget fremsendt bemærkninger om at udlægge så meget omdriftsareal som muligt. Dette har været udgangspunkt for planlægningen.

Landbrugets bemærkninger samt forslag til svar vedlægges dagsorden. Forslaget fremlægges i 8 uger fra den 19. november til den 14. januar 2015.

## Sagsfremstilling

Kommunerne i Trekantområdet har i fællesskab udarbejdet forslag til tillæg nr. 15 til Kommuneplan 2013, hvori de særligt værdifulde landbrugsområder(SVL) udpeges. Det er et krav i planloven for at gennemføre en sammenhængende kommuneplanlægning for landbrugserhvervet, at kommuneplanen indeholder en udpegnings og sikring af SVL-områder.

### Metode

Udgangspunktet for udpegningen er, at de arealer, der i dag bruges til landbrugsformål, er værdifulde. Der er imidlertid en række andre arealinteresser, der har indflydelse på brugen af landbrugsjorden, som betyder, at landbrugets interesser ikke altid kan vægtes højest.

For at kunne afveje byernes udviklingsmuligheder med landbrugets behov for udvikling er der arbejdet med en bufferzone rundt om udvalgte byer. Bufferzonen udpeges ikke som SVL. Bufferzonen er justeret ud fra viden om landbrugets struktur, infrastruktur og kendte perspektivplaner. Der er desuden lavet en særlig afvejning i forhold til naturinteresserne i det åbne land. Se bilag 2 om brug af metoden i Vejle Kommune.

I SVL-områderne skal landbrugets udviklingsmuligheder og investeringsinteresser vægtes højt. Udpegningen forhindrer ikke, at husdyrproduktioner, der ligger uden for SVL-områderne kan udvide, ligesom der kan placeres staldanlæg uden for SVL-områderne. Husdyrproduktioner reguleres fortsat gennem husdyrgodkendelsesloven.

Udpegningen kan revideres lige som kommuneplanens øvrige temaer. Se bilag 3 om konsekvenser af SVL-udpegningen samt bilag 5 fra Naturstyrelsen om forventninger til planlægningen.

Der er lavet en miljøscreening af kommuneplanforslaget, som viser, at der ikke er behov for en nærmere vurdering af miljøkonsekvenserne. Miljøscreeningen offentliggøres sammen med kommuneplanforslaget.

### Proces

Foroffentlighedsfasen blev annonceret bredt, herunder med direkte henvendelse til de grønne råd i kommunerne. Ud over 3 bemærkninger fra landmænd i hhv. Middelfart og Fredericia kommuner, har der været en samlet tilbagemelding fra landbrugsorganisationerne.

Arbejdsgruppen i trekantsamarbejdet holdt et administrativt møde med landbrugsorganisationerne i starten af foroffentlighedsfasen, hvor den foreslåede metode til udpegnings af SVL blev præsenteret. På mødet var udmeldingen fra landbruget, at der skulle udpeges så meget omdriftsareal som muligt til SVL fra starten, og at SVL-områderne så efterfølgende kunne justeres ved revision af kommuneplanerne. Dette er gentaget i brevet fra landbrugsorganisationerne, se bilag 6.

Denne tilgang har også været udgangspunktet for planlægningen. Vurderingen er, at når der skal tages hensyn til natur og byudvikling samt fremtidssikring af landbruget, så er den foreslåede udpegnings netop et udtryk for, at så meget som muligt af landbrugsjorden udpeges til SVL.

Trekantområdets borgmestre og kommunaldirektører har drøftet landbrugets bemærkninger, og anbefaler, at der ikke ændres på SVL-udpegningen forud for den offentlige høring, men at planforslaget sendes i offentlig høring i 8 uger. Som det fremgår af forslag til svar på landbrugets bemærkninger, er kommunerne åbne for, at der kan ske ændringer eller justeringer ved fremtidige revisioner, hvis udpegningen viser sig uhensigtsmæssig i forhold til at sikre investeringssikkerhed og udviklingsmuligheder for landbruget. Dette skal særligt ses i lyset af, at staten har nedsat en række arbejdsgrupper, som ser på området, bl.a. med afsæt i Natur- og Landbrugskommissionens rapport fra 2013.

Forslag til svar til landbruget er vedlagt som bilag 7.

### Sagens videre forløb

Sagen skal behandles af Økonomiudvalg og Byråd. Natur- og Miljøudvalg orienteres.

## Historik

Teknik- og Miljødirektøren indstiller, 29. september 2014, pkt. 88:

at orienteringen tages til efterretning.

Natur- og Miljøudvalget, 29. september 2014, pkt. 88:

Orienteringen taget til efterretning.

Økonomiudvalget, 27. oktober 2014, pkt. 205:

Anbefales.

### **Kommunaldirektøren indstiller,**

at Økonomiudvalget anbefaler Byrådet at offentliggøre forslag til kommuneplantillæg nr. 15 - Særligt værdifulde landbrugsområder i 8 uger samt tiltræde forslag til svar på landbrugets bemærkninger.

### **Beslutning**

Godkendt.

Holger Gorm Petersen stemte imod og anmodede om, at en af ham udarbejdet mindretals udtalelse udsendes sammen med forslaget jf. Planlovens §24.

Mindretalsudtalelsen fra Holger Gorm Petersen har følgende ordlyd:

"Alle nuværende landbrugsområder udpeges til særlig værdifulde landbrugsområder".

### **Bilag**

Bilag 1 Forslag til kommuneplantillæg med kort

Bilag 2 Den lokale redegørelse

Bilag 3 Notat Vurdering af konsekvenserne af SVL udpegningen

Bilag 4 Udpegningen af særligt værdifulde landbrugsområder(SVL ) i andre kommuner

Bilag 6 Brev fra landbruget af 30 april 2014

Bilag 5 Brev fra Naturstyrelsen af 7 juli 2014

Bilag 7 Svarbrev til landbruget

# Punkt 205: Mølholm Varmeværk - ansøgning om kommunegaranti for lån

13.03.00-Ø60-2-14

## Resume

Mølholm Varmeværk har i skrivelse d. 18. september 2014 anmodet om en kommunegaranti for et lån i KommuneKredit til at fortsætte etableringen af fjernvarmeforsyning i Vinding. Der ønskes tilsagn om en kommunegaranti for et lån på 31,3 mio. kr.

## Sagsfremstilling

Mølholm Varmeværk har iværksat et projekt, der omhandler konvertering fra naturgas- til fjernvarmeforsyning i Vinding. Første del af projektet er gennemført, hvor indsatsen har været koncentreret om etablering af fjernvarmeforsyning for ejendommene syd for Fredericiavej. Den sidste del af projektet omhandler etablering af fjernvarmeforsyning i erhvervsområdet nord for Fredericiavej.

Byrådet gav d. 24. august 2011 tilsagn om en kommunegaranti på 50 mio. kr. til første etape af ovennævnte projekt. Af dette beløb har Mølholm Varmeværk optaget lån i KommuneKredit med garanti fra Vejle Kommune på 40 mio. kr. Kommunegarantien på de resterende 10 mio. kr. er ikke længere gyldig, da en kommunegaranti kun er gyldig i det regnskabsår, hvor garantien udstedes.

Det reviderede anlægsbudget for hele projektet andrager samlet 71.302.000 kr. Mølholm Varmeværk anmoder derfor Vejle Kommune om en lånegaranti på de resterende 31.302.000 kr. til færdiggørelse af projektet.

Ansøgningen har været forelagt Teknik & Miljø til udtalelse. Af udtalelsen fremgår det, at det samlede projekt er godkendt af Natur og Miljøudvalget den 7. februar 2011, som det samfundsøkonomisk bedste alternativ til varmeforsyning af området. Projektet indebærer at individuel naturgasforsyning og en mindre del oliefyr erstattes med fjernvarme. Da projektområdet er omfattende, er projektet inddelt i etaper, hvoraf fjernvarmeforsyning af boligområdet syd for Fredericiavej er gennemført. Projektet fortsætter med etablering af fjernvarmeforsyning i den resterende del af projektområdet nord for Fredericiavej.

Budget & Finans bemærker, at den nævnte garanti ikke vil fragå kommunens lånemuligheder, idet de nævnte udgifter ikke erstatter en kommunal anlægsopgave, jf. lånebekendtgørelsen. Endvidere bemærkes, at kommunen ifølge gældende lovgivning skal opkræve et vederlag på markedsmæssige vilkår i forbindelse med udstedelse af kommunegarantier for lån til forsyningsvirksomheder. Byrådet har tidligere fastlagt vederlaget til 1,5 % af lånets hovedstol.

Sagens videre forløb

Sagen skal behandles i Økonomiudvalget og i Byrådet

## Historik

Økonomiudvalget, 27. oktober 2014, pkt. 211:  
Anbefales.

## Kommunaldirektøren indstiller,

at der gives tilsagn om kommunegaranti for lån på 31.302.000 kr.  
at der opkræves et vederlag på 1,5 pct. af lånets hovedstol ved hjemtagelse af lånet.

## Beslutning

Godkendt.

## Bilag

Ansøgning om kommunegaranti fra Mølholm Varmeværk

Årsregnskab 2013-14 for Mølholm Varmeværk

# Punkt 206: Godkendelse af Affaldsplan 2014-2024

07.00.01-P15-1-14

## Resume

Vejle Kommune skal jf. affaldsbekendtgørelsen nr. 1309 af 18. december 2012 have vedtaget en affaldsplan for den kommunale håndtering af affald. Planen skal gælde i perioden 2014-2018 og skal dække perioden 2014-2024. Affaldsplanen har i henhold til byrådets beslutning d. 25. juni 2014, pkt. 123 været i offentlig høring i 10 uger. Forvaltningen indstiller affaldsplan 2014-2024 til godkendelse.

## Sagsfremstilling

I henhold til affaldsbekendtgørelse nr. 1309 af 18. december 2012 skal kommunerne udarbejde og vedtage en 12-årig plan for håndtering af affald. Planen skal revideres mindst hvert 6. år.

Den kommunale affaldshåndteringsplan skal tage afsæt i de nationale målsætninger på affaldsområdet, som er fastlagt i en national ressourcestrategi (affaldsstrategi) og ressourceplan for affaldshåndtering i Danmark.

### Målsætning

Vejle Kommunes målsætninger og initiativer, der er beskrevet i affaldsplanen, er bl.a., at der skal etableres nye indsamlingsordninger for husholdningsaffald og bedre sortering og behandling heraf. Herved kan det sikres, at mere affald udsorteres til genanvendelse. Med en større og bedre udsortering og under hensyntagen til udviklingen i affaldsmængderne i planperioden er målet, at vi øger genanvendelsen af alt husholdningsaffald fra 61 %, som er genanvendelsesgraden i 2013, til 67 % i 2018.

For visse dele af husholdningsaffald (dagrenovation, pap, papir, glas, plast, metal, træ og stort og småt brændbart) genanvender vi i dag 41 %. I henhold til nationale mål skal 50 % af disse dele af husholdningsaffaldet genanvendes i 2022. Vores målsætning er, at mindst 50 % heraf bliver genanvendt i 2018 stigende til mindst 55 % i 2024.

Kommunens indsatser og initiativer, der skal iværksættes for at nå målene, fordeler sig på 5 fokusområder:

- affaldssortering
- affaldsindsamling
- affaldsbehandling
- kommunikation
- økonomi

For hvert af fokusområderne er der indsatser og initiativer, der skal undersøges og/eller igangsættes, og handlingsplaner herfor er i affaldsplanen skitseret for perioden 2014-2018.

### Høringsperiode

Vejle Kommunes Affaldsplan 2014-2024 har været i offentlig høring fra 27. juni 2014 til 5. september 2014. I høringsperioden er der indkommet 6 høringssvar.

Høringssvar med forvaltningens bemærkninger fremgår af bilag.

Forvaltningen har vurderet høringssvarene og anbefaler, at høringssvarene ikke fører til ændringer i affaldsplanen.

### Sagens videre forløb

Sagen skal behandles af Økonomiudvalget og Byrådet.

## Historik

Teknik- og Miljødirektøren indstiller, 12. maj 2014, pkt 41:

at Natur- og Miljøudvalget godkender forvaltningens forslag til tidsplan for udarbejdelse af Vejle Kommunes affaldsplan 2014-2024.

Natur- og Miljøudvalget, 12. maj 2014, pkt. 41:

Godkendt, idet høringen forlænges med 14 dage. Morten Kristensen fraværende. Som stedfortræder deltog Pernille Moesby Laursen.

Teknik- og Miljødirektøren indstiller, 2. juni 2014, pkt 47:

at udvalget overfor Økonomiudvalg og Byråd anbefaler, at høringssudkast til Vejle Kommunes Affaldsplan 2014-2024 godkendes med henblik på at sende affaldsplanen i offentlig høring i perioden 27. juni 2014 - 5. september 2014.

Natur- og Miljøudvalget, 2. juni 2014, pkt. 47:

Anbefalet.

Peter Borup Sørensen var fraværende.

Økonomiudvalget, 16. juni 2014, pkt. 127:

Anbefalet.

Byrådet, 25. juni 2014, pkt. 123:

Anbefalet.

Teknik- og Miljødirektøren indstiller, 29. september 2014, pkt. 85:

at Natur- og Miljøudvalget overfor Økonomiudvalget og byråd anbefaler, at Affaldsplan 2014-2024 for Vejle Kommune vedtages endeligt.

Natur- og Miljøudvalget, 29. september 2014, pkt. 85:

Anbefalet.

Forvaltningen rundersender eventuelt status til byrådet, hvis der skulle være nyt i sagen før byrådets møde.

Økonomiudvalget, 27. oktober 2014, pkt. 213:

Anbefales.

Dan Arnløv Jørgensen tog forbehold for sin stillingtagen til Byrådets behandling af sagen.

## **Beslutning**

Morten Kristensen havde på vegne af SF's byrådsgruppe fremsat følgende ændringsforslag:

Der tilføjes et yderligere "at":

"at byrådet ønsker, at Natur- og Miljøudvalget på grundlag af de afholdte administrative dialogmøder, kommende dialogmøder med boligforeningerne m.v. på ny drøfter forholdene omkring situationen for etageejendommene, herunder mulighed for at udvalget indkalder repræsentanter fra boligforeningerne m.v. til en bred drøftelse af ordningen. Måtte drøftelserne give anledning til justeringer af den foreliggende affaldsplan forelægges dette for byrådet".

For ændringsforslaget stemte 5 medlemmer: Morten Kristensen, Lone Myrhøj, Holger Gorm Petersen, Dan Arnløv Jørgensen og Lasse Bak Egelund.

Imod ændringsforslaget stemte 22 medlemmer.

Peter G. Harboe stemte ikke.

Ændringsforslaget er hermed forkastet.

Økonomiudvalgets indstilling blev herefter godkendt af et flertal på 25 medlemmer.

Imod stemte 3 medlemmer: Holger Gorm Petersen, Peter G. Harboe og Dan Arnløv Jørgensen.

## **Bilag**

Høringssvar til Affaldsplan 2014-2024 med forvaltningens bemærkninger\_Bilag NMU 29 09 14 (2)

Status dialogmøder til BY 05.11.14

Affaldsplan

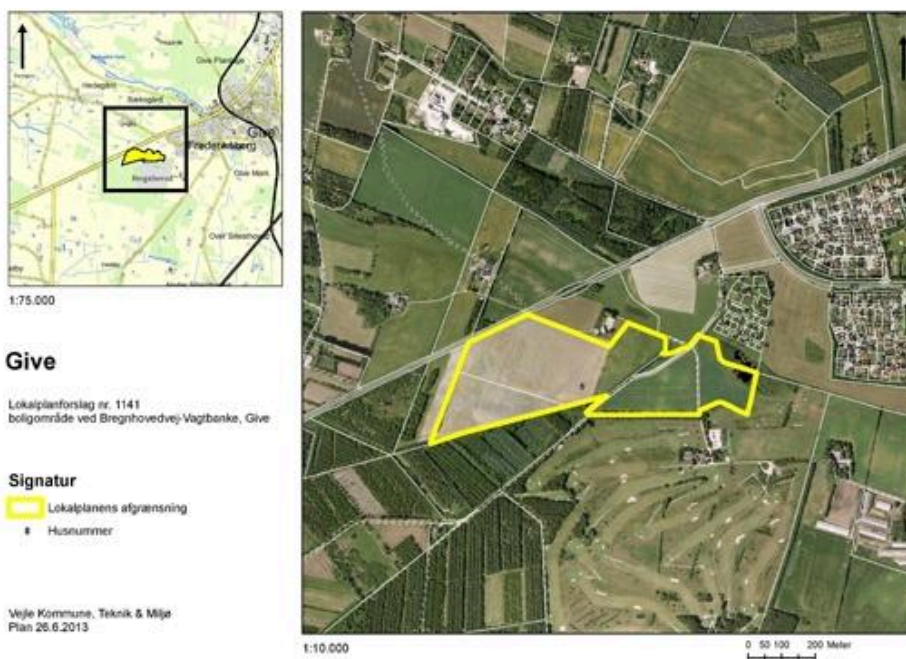
# Punkt 207: Forslag til lokalplan nr. 1141 Boligområde ved Bregnhovedvej og Vagtbanke, Give

01.02.05-P16-6-11

## Resume

Ejeren af ejendommen Bregnhovedvej 1 matr.nr.2l Bregnhoved By, Give har anmodet om udarbejdelse af lokalplanforslag for et område til boligformål. Lokalplanområdet omfatter derudover matr.nr. 1ao og 1a Bregnhoved By, Give, samt en lille del af matr.nr. 1r Bregnhoved By, Give, som ejes af en anden lodsejer. Lokalplanen skal give mulighed for både åben-lav og tæt-lav boligbebyggelser. Lokalplanområdet ligger i den sydvestlige del af Give by og fremstår i dag som dyrkede marker med spredte beplantninger. Lokalplanområdet ligger i landzone og skal ved lokalplanlægning overføres til byzone.

## Sagsfremstilling



## Planens historik

Teknisk Udvalg besluttede på mødet den 13.8.2013, sag nr. 117, at igangsætte udarbejdelse af lokalplan nr. 1141.

## Lokalplanens indhold

Lokalplanen omfatter et område på cirka 21 ha, der ligger i den sydvestlige del af Give by. Lokalplanen er udarbejdet på baggrund af et ønske fra en ejer i lokalplanområdet. Ejeren ønsker at anvende området til boligformål i overensstemmelse med kommuneplanens bestemmelser. Det er lokalplanens formål at give mulighed for at etablere et nyt boligområde, der kan rumme både åben-lav og tæt-lav boliger.

Hensigten med lokalplanen er også at sikre et boligområde, som tager hensyn til og inddrager natur- og landskabskvaliteterne i området. Det er desuden hensigten, at lokalplanen kan være med til at afrunde Give by mod sydvest, ved at overgangen og afrundingen mod landskabet fremstår beplantet og grøn.

Vejle Kommune har sammen med de to lodsejere skitseret en omlægning af dele af Bregnhovedvej, som er fastlagt i lokalplanen. Lodsejerne er inddraget i udarbejdelsen af lokalplanen.

## Evt. Særlige planmæssige forhold

Der er tale om et kulturhistorisk område med mange fredede og overpløjede gravhøje, hvor der skal tages særlige hensyn til synlige kulturspor i lokalplanområdets østlige del, mellem Bregnhovedgård og Midtgård. Af øvrige forhold, der skal tages hensyn til i lokalplanen, kan nævnes skovbyggelinje, beskyttet dige, beskyttet sø og beskyttede moser.

## Miljøvurdering

Forslag til lokalplan nr. 1141 er screenet jævnfør miljøvurderingsloven. På baggrund af screeningen er det forvaltningens vurdering, at planen ikke vil medføre væsentlig påvirkning af miljøet, og der udarbejdes derfor ikke en miljøvurdering.

## Overtagelsespligt/Frafaldserklæring

Lokalplanområdet er privatejet og overføres fra land- til byzone. Der foreligger en underskrevet frafaldserklæring.

Sagens videre forløb  
Sagen skal behandles af Økonomiudvalget og byrådet.

## **Historik**

Teknik- & Miljødirektøren indstiller, 30. september 2014, pkt. 142:

at udvalget anbefaler over for byrådet, at forslag til lokalplan nr. 1141 vedtages og offentliggøres i 8 uger.

Teknisk Udvalg, 30. september 2014, pkt. 142:

Anbefalet.

Økonomiudvalget, 27. oktober 2014, pkt. 214:

Anbefales.

## **Beslutning**

Godkendt.

## **Bilag**

Forslag til lokalplan 1141

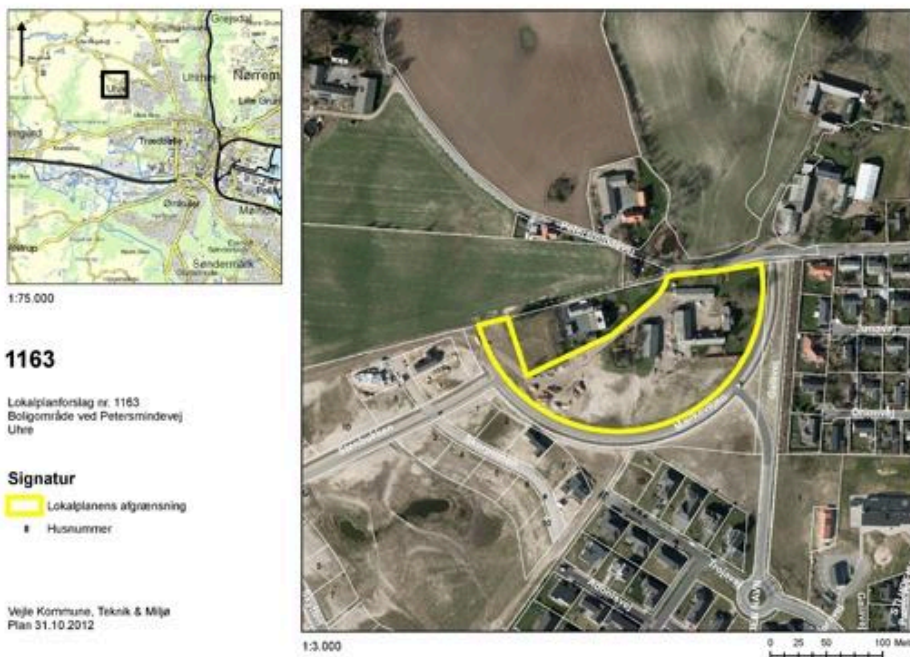
# Punkt 208: Forslag til lokalplan nr. 1163 Boligområde ved Petersmindevej, Vejle

01.02.05-P16-13-12

## Resume

Vejle Kommune ønsker en lokalplan udarbejdet for et kommunalt ejet areal beliggende i Uhre Landsby på matr.nr. 5a uhre By, Hover. Lokalplanen skal give mulighed for otte grunde til åben-lave boliger. I området ligger der i dag en ubeboet gård med udbygninger og et hus, som er lejet ud. Den sydlige del af området er omfattet af lokalplan 1033 og er overført til Byzone.

## Sagsfremstilling



### Planens historik

Teknisk Udvalg besluttede på mødet den 11.12.2012, sag nr. 196, at igangsætte udarbejdelse af lokalplan nr. 1163. Lokalplanen har været længe undervejs siden igangsætningen, da andre kommunale lokalplaner er blevet opprioriterede. Lokalplanens indhold

Området er beliggende i Uhre Landsby, nord for udstykningerne i Planetbyen. Området er ca. 2 ha, og der udlægges 8 grunde til åben-lav bebyggelse. Området er ejet af Vejle Kommune.

Rundt om grundene udlægges et 15 meter bredt beplantningsbælte langs Mælkevejen, der skal fremstå med græs og enkeltstående træer.

Den nordlige del af området overføres til byzone, så hele området er i byzone.

### Miljøvurdering

Forslag til lokalplan nr. 1163 er screenet jævnfør miljøvurderingsloven. På baggrund af screeningen er det forvaltningens vurdering, at planen ikke vil medføre væsentlig påvirkning af miljøet, og der udarbejdes derfor ikke en miljøvurdering.

### Overtagelsespligt/Frafaldserklæring

Lokalplanområdet ejes af kommunen, og en frafaldserklæring er derfor ikke nødvendig.

### Sagens videre forløb

Sagen skal behandles af Økonomiudvalget og byrådet.

## Historik

Teknik- & Miljødirektøren indstiller, 30. september 2014, pkt. 143:

at udvalget anbefaler over for byrådet, at forslag til lokalplan nr. 1163 vedtages og offentliggøres i 8 uger.

Teknisk Udvalg, 30. september 2014, pkt. 143:

Anbefalet.

Økonomiudvalget, 27. oktober 2014, pkt. 215:  
Anbefales.

## **Beslutning**

Godkendt.

## **Bilag**

Forslag til lokalplan nr. 1163

# Punkt 209: Endelig vedtagelse af tillæg nr. 197 til spildevandsplanen - nedlæggelse af Jelling Renseanlæg - overpumpning til Haraldskær

06.00.05-P16-3-13

## Resume

Byrådet vedtog den 22. januar 2014 tillæg nr. 197 til spildevandsplanen for nedlæggelse af Jelling Renseanlæg. Vejle Spildevand A/S har efterfølgende anmodet kommunen om at udarbejde et nyt tillæg for et ledningstracé øst om Fårup Sø, som er mere optimalt ud fra tekniske og økonomiske betragtninger. Forvaltningen har på den baggrund udarbejdet et nyt forslag til tillæg nr. 197 til spildevandsplanen. Tillægget har været i offentlig høring i 8 uger og screening for miljøvurdering har været offentliggjort med klageadgang i 4 uger. Forslaget er blevet kommenteret overfor kommunen.

## Sagsfremstilling

I forbindelse med planlægning af et nyt renselanlæg ved Haraldskær er det forudsat, at Jelling Renseanlæg senere bliver nedlagt og overpumpet for at centralisere og effektivisere rensningen af spildevandet.

Nedlæggelsen af Jelling Renseanlæg er også omtalt i tillæg nr. 187 for nedlæggelse af Ådal Renseanlæg.

Tillægget medfører overordnet set en forbedring af de miljømæssige forhold i vandmiljøet. Spildevandet overpumpes til et større og mere effektivt renselanlæg ved Haraldskær. Der sker ligeledes en reduktion i udledningen af den totale kvælstofmængde til vandmiljøet, eftersom Haraldskær Renseanlæg renser mere effektivt for kvælstof.

Den allerede planlagte nedlæggelse af Ådal Renseanlæg flytter en kvælstofbelastning fra ét vandløbssystem (oplandet til Randers Fjord) til et andet (oplandet til Vejle Fjord). Dvs. kvælstofbelastningen af Randers Fjord reduceres med ca. 3,5 tons pr. år pga. nedlæggelsen af Ådal Renseanlæg, men resulterer samtidig i en forøgelse af belastning af Vejle Fjord med ca. 1 tons pr. år. Når Jelling Renseanlæg nedlægges og overpumpes til nyt renselanlæg ved Haraldskær, vil denne merudledning være reduceret til ca. 200-300 kg/år pga. mere effektiv kvælstoffjernelse på det nye Haraldskær Renseanlæg. De igangværende separeringsprojekter i Jelling (afsluttet i 2014) vil medføre reduktioner i udledningen af total-N, som er på et væsentligt større niveau (størrelsesorden på 500-1000 kg/år). Den samlede indsats i oplandene til hhv. Ådal og Jelling renselanlæg vil således ikke medføre en merudledning af total-N til Vejle Fjord, men hovedsageligt bidrage med en betydelig reduktion i udledning til Randers Fjord.

Overpumpningen sker inden for rammerne af den godkendte kapacitet på Haraldskær Renseanlæg. Tillægget omhandler alene nedlæggelse af Jelling Renseanlæg samt etablering af nye pumpestationer, udligningsbassin og transporttrykløsnings. Der ændres ikke på eksisterende oplande i gældende spildevandsplan, herunder kloakeringsformen.

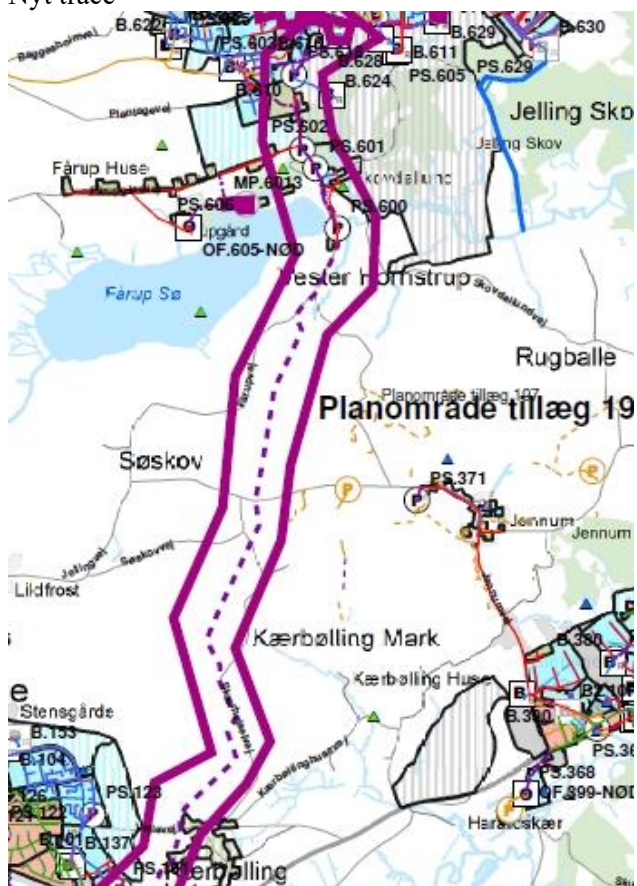
Det vurderes samlet set, at der er tale om en miljømæssig forbedring, og at der er tale om væsentlige samfundsmæssige forhold, der varetages ved at centralisere spildevandsrensningen i kommunen.

Byrådet vedtog den 22. januar 2014 tillæg nr. 197 til spildevandsplanen for nedlæggelse af Jelling Renseanlæg. Vejle Spildevand A/S har efterfølgende anmodet kommunen om, at udarbejde et nyt tillæg for et ledningstracé øst om Fårup Sø, som er mere optimalt ud fra tekniske og økonomiske betragtninger. Forvaltningen har på den baggrund udarbejdet et nyt forslag til tillæg nr. 197 til spildevandsplanen.

Oprindeligt tracé (vedtaget januar 2014 af BY)



Nyt tracé



### Miljøvurdering

Der er gennemført en screening af forslag til tillæg nr. 197 til spildevandsplanens indvirkning på miljøet i overensstemmelse med § 4, stk. 2 i lov om miljøvurdering af planer og programmer. Tillægget til spildevandsplanen vurderes ikke at have en væsentlig indvirkning på miljøet i henhold til miljøvurderingslovens § 3, stk. 1, nr. 3, og er derfor ikke miljøvurderet.

Kommentarer fra VejleMuseerne og berørte lodsejere

Alle direkte berørte lodsejere har modtaget et høringsbrev direkte fra forvaltningen med anmodning om at fremsætte evt. kommentarer indenfor høringsperioden. Forslaget er blevet kommenteret overfor kommunen. Modtagne kommentarer er samlet i bilag og heri kommenteret i samarbejde med Vejle Spildevand A/S. Ligeledes har forvaltningen været i dialog med lodsejerne på mail/telefon.

En række lodsejere har savnet, at blive involveret/hørt direkte omkring linjeføringen forud for den offentlige høring. Ligeledes har man savnet, at en mere præcis linjeføring (inkl. placering af brønde mv.) blev fremsendt sammen med høringsbrevet. Forvaltningen har i høringsperioden udleveret denne efter direkte anmodning fra lodsejer. Forvaltningen har taget dette til efterretning og vil overveje en ændret procedure fremadrettet i samarbejde med Vejle Spildevand A/S. Der er herudover fremsendt kommentarer vedr. selve linjeføringen, risiko for lugtgener fra udluftningsbrønde mv., beskyttelse af drikkevand (risiko for brud), erstatningsregler, fremtidig mulighed for skovrejsning og råstofindvinding samt nærhed til sløjfet gravhøj (VejleMuseerne). Hertil kommer et forslag om samtidig kloakering af Kærbølling eller forberedelse herfor.

Justeringer af tracé på baggrund af kommentarer fra lodsejere

Linjeføringen er justeret i samarbejde med Vejle Spildevand A/S. Bl.a. er tracéet henover matrikel 7a justeret og generelt flyttet tæt til vej samtidig med, at ledningen udføres som styret boring over en længere strækning.

Øvrige bemærkninger og dialog

Forvaltningen har desuden været i dialog med lodsejere omkring risikoen for lugtgener samt afhjælpende foranstaltninger. Udluftningsbrøndene mv. placeres generelt i god afstand fra beboelse/opholdsarealer, der etableres svovlbrintebekæmpelse og afkastet fra brøndene renses vha. kulfilter. Det vurderes samlet set ikke sandsynligt, at der vil kunne opstå lugtgener i væsentligt omfang.

Trykledningen udføres i PE (polyethylen) iht. gældende normer omkring tæthed, styrke mv. og det vurderes for usandsynligt, at der vil kunne ske et brud på ledningen, og at anlægget dermed udgør en risiko i forhold til grundvandsbeskyttelsen i området. Der træffes ydermere en række foranstaltninger til at sikre, at der ikke sker brud. Tracéet ligger i udkanten af indvindingsoplandet til Jelling Vandværk, men i stor afstand til selve kildepladsen.

I forhold til forslaget omkring kloakering af Kærbølling, skal det bemærkes, at der som udgangspunkt ikke er planer om kloakering af Kærbølling da området ikke er udpeget til forbedret spildevandsrensning i hverken tidligere regionplaner eller forslag til vandplaner. Ledningen forberedes derfor ikke for dette på nuværende tidspunkt, men man vil senere kunne pumpe spildevand fra Kærbølling ind på systemet, såfremt der planlægges herfor.

Samlet set vurderer forvaltningen, at man i samarbejde med Vejle Spildevand A/S, har forsøgt at imødekomme en række af de fremkomne kommentarer, og at linjeføringen fortsat er optimal ud fra forsyningstekniske og økonomiske aspekter. Samtidigt udgør linjeføringen ikke en væsentlig risiko for miljøet og omgivelserne.

Sagens videre forløb

Sagen skal behandles af Økonomiudvalget og byrådet med henblik på endelig vedtagelse.

## Historik

Teknik- & Miljødirektøren indstiller, 30. september 2014, pkt. 144:

at udvalget overfor byrådet anbefaler, at nyt forslag til tillæg nr. 197 til spildevandsplanen vedtages endeligt, at forvaltningen bemyndiges til - inden for spildevandsplanens område, og inden for meddelte bevillinger/ eller på vegne og efter anmodning fra Vejle Spildevand A/S, og på selskabets bekostning, at indgå aftaler med lodsejere på ekspropriationslignende vilkår, og at Teknisk Udvalg bemyndiges til, inden for spildevandsplanens område, og inden for meddelte bevillinger/ eller på vegne og efter anmodning fra Vejle Spildevand A/S, og på selskabets bekostning, at træffe afgørelser om ekspropriation.

Teknisk Udvalg, 30. september 2014, pkt. 144:

Anbefalet.

Økonomiudvalget, 27. oktober 2014, pkt. 216:

Anbefales.

## Beslutning

Godkendt.

## Bilag

screening for miljøvurdering tillæg 197 - nyt tracé

Samlet tillæg 197 - nedlæggelse af Jelling Renseanlæg - nyt tracé

Bilag med kommentarer tillæg 197 inkl. bemærkninger fra T&M

# Punkt 210: Takster byggesag efter budgetforlig

00.30.10-S00-7-14

## Resume

Byggesagsgebyrer skal fra 2015 jf. nye retningslinjer fra Energistyrelsen opkræves efter faktisk tidsforbrug. Alternativt skal området helt eller delvist skattefinansieres. Teknisk Udvalg vedtog den 12. august 2014 at anbefale over for Økonomiudvalget at timeprisen for byggesager jf. lovændring skal være 591 kr., og at kategorien Simple konstruktioner skulle fortsætte med et fast gebyr, der samtidigt blev sat op fra 1.500 kr. pr. sag til 4.460 kr. pr. sag.

Med budgetforliget er det nu blevet muligt at ændre opkrævningsmodellen. Budgetforliget gav 2. mio. kr. til byggesagsgebyrerne med henblik på at fremme byggeaktiviteter i kommunen.

Det anbefales fra forvaltningens side at vælge model 2, hvor prisen på simple konstruktioner holdes på nuværende niveau, samtidig med at forhåndsdialogen på alle byggesager indregnes som en indirekte omkostning i sagsbehandlingen.

## Sagsfremstilling

Budgetforliget for 2015 gav penge til byggesagstaksterne:

Forligspartierne ønsker at fremme byggeaktiviteter i kommunen. Der afsættes derfor 2. mio. kr. til nedsættelse af byggesagsgebyrer i hver af årene 2015 og 2016. Der ønskes i efteråret 2014 fremlagt en model hertil, som inden budgetvedtagelsen for 2017-2020 evalueres for effekt og produktivitet.

Historie

Teknisk Udvalg behandlede den 12. august 2014, et oplæg til byggesagstakster for 2015.

Oplægget var lavet som et teknisk oplæg, hvor der blot var ændret fra solidariske takster til timepriser. Teknisk Udvalg besluttede at anbefale nedenstående for Økonomiudvalget

at timeprisen for byggesager jf. lovændring fastsættes til 591 kr., og

at kategorien Simple konstruktioner bør fortsætte med et fast gebyr, der samtidig

hæves fra 1.500 kr. pr. sag til 4.460 kr. pr. sag

Samtidig blev det aftalt at området bør drøftes i forbindelse med budgetforhandlingerne. Udvalget tilkendegav, at man ønskede at fastholde taksten på 1.500 kr. for Simple konstruktioner, hvis det er muligt efter budgetforliget.

Med udgangspunkt i de tilførte 2. mio. kr. og ønsket om at fastholde prisniveauet på Simple konstruktioner, er der udarbejdet 2 opkrævningsmodeller.

Oplæg til modeller

Model 1:

Gebyr på simple konstruktioner som i dag: 1.500 kr. pr. sag

Forhåndsdialog: 502 kr. pr. time

Sagsbehandling på konkrete projekter: 502 kr. pr. time

Forlig: Her anvendes 1,2 mio. kr. på at fastholde prisen på simple konstruktioner og 0,8 mio. kr. anvendes til at sænke timetaksten.

Kommentar:

I denne beregning opkræves der for såvel forhåndsdialog som ved konkrete projekter. Forvaltningen ser en problemstilling i at opkræve penge for forhåndsdialog, da det så ved alle ukonkrete henvendelser, (pr. telefon og fysisk), der ikke vedrører Simple konstruktioner, skal faktureres til borgeren/erhvervsdrivende. Det må også forventes at borgere/erhvervsdrivende ikke har forståelse for at de skal betale for 1/2 times telefonrådgivning i forbindelse med en ukonkret henvendelse. Det vil samtidig være et stort administrativt apparat der skal sættes i gang for at registrere alle henvendelser så de kan faktureres.

Model 2:

Gebyr på simple konstruktioner som i dag: 1.500 kr. pr. sag

Forhåndsdialog: 0 kr. pr. time

Sagsbehandling på konkrete projekter: 912 kr. pr. time

Forlig: Her anvendes 1,2 mio. kr. på at fastholde prisen på simple konstruktioner og 0,8 mio. kr. anvendes til at sænke timetaksten.

Kommentar:

Forhåndsdialogen er i denne beregning sat til 0 kr., og omkostninger er indregnet som indirekte omkostninger i timeprisen på konkrete projekter. Fordeling mellem forhåndsdialog og sagsbehandling er skønsmæssigt vurderet til 45/55.

Ved modellen hvor forhåndsdialogen er sat til 0 kr. sikres det, at alle spørgsmål der er nødvendige at få belyst fra borger eller virksomhed kan gives, uden takstmeteret tæller fra man henvender sig med ukonkrete spørgsmål til forvaltningens byggesagsbehandlere. Og det sikres, at sager der ikke munder ud i en ansøgning, heller ikke koster noget. Derudover gør det også den administrative registrering mere enkel end i model 1.

Teknik & Miljø arbejder hen imod at yde en endnu bedre service end i dag over for erhvervsliv og borgere. Et vigtigt element i dette arbejde er den personlige dialog. Forvaltningen vurderer, at modeller, hvor der skal timeafregnes for også den indledende dialog vil være hæmmende for udviklingen af en bedre service for erhvervsliv og borgere. Første evaluering af de nye timetakster vil ske i forbindelse med 1. kvartalsregnskab i 2015. Der vil der blive lavet en vurdering af, hvorvidt den fastsatte timepris stadig er retvisende.

#### Anden Kommune

Kolding er startet med at afregne på timebasis allerede her i 2014. Deres pris er i 2014 sat til 595 kr. Men jf. udtalelse fra deres byggesagsafdeling, er erfaringen at udfaktureringsdelen er lavere end forventet og derfor forventes det, at de er nødt til at hæve gebyret til næste år. Hvor meget har vi endnu ikke fået oplyst, da beregningerne ikke er færdige.

Odense, København, Stevns og Assens har valgt at afskaffe gebyrerne.

Sagens videre forløb

Sagen skal behandles på Økonomiudvalget og byråd

## Økonomi

Byggesagsafdelingens samlede omkostninger er 10 mio. kr. pr. år

Der er ansat 14 medarbejder med samlet timeantal årlig på 22.500 timer. Heraf fratrækkes 20% vedr. kursus, ferie, sygdom m.v. Derudover fratrækkes 5% for sager der aldrig bliver til noget.

Simple konstruktioner står for 14% af timeforbruget regnet ud fra medarbejdernes tidsregistrering. Fordeling mellem forhåndsdialog og reel sagsbehandling vægtes 45/55.

## Historik

Sagen har været behandlet af Teknisk Udvalg den 12. august 2014.

Teknik- & Miljødirektøren indstiller, 30. september 2014, pkt. 147:

at udvalget anbefaler over for Økonomiudvalget at vedtage model 2, hvor prisen på simple konstruktioner holdes nede, samtidig med at forhåndsdialogen på alle byggesager indregnes som en indirekte omkostning i sagsbehandlingen, og at udvalget godkender at der laves en evaluering af timeprisen i forbindelse med 1. kvartalsopfølgningen 2015.

Teknisk Udvalg, 30. september 2014, pkt. 147:

1. at anbefalet og 2. at godkendt.

Økonomiudvalget, 27. oktober 2014, pkt. 217:

1 "at" anbefales.

## Beslutning

Indstillingen fra Økonomiudvalget blev godkendt.

Lasse Bak Egelund stemte imod. Lasse Bak Egelund begrundede sin stemmeafgivning med, at han ønsker at alle sats- og udgiftsreduktioner kommer den enkelte borger til gode frem for erhvervslivet.

## Bilag

BF 2015 Takster

# Punkt 211: Udnyttelse af dispensation til 9 solcelleanlæg

82.20.00-P20-38-14

## Resume

Der blev i februar givet mulighed for at kommuner kunne søge Energistyrelsen om dispensation fra reglerne om selskabsdannelse til solcelleanlæg i den såkaldte "20MW pulje".

Vejle ansøgte om 22 anlæg og fik dispensation til 9.

De resterende 13 anlæg står på en venteliste til en eventuel senere runde.

Dispensationen omfatter alene selskabsdannelse, ikke reglen om at overskud vil medføre reduktion i bloktilskuddet.

## Sagsfremstilling

Ansøgninger til "20 MW puljen" skulle sendes ind på baggrund af konkrete og realistiske priser, fundet ved udbud. Kommunale Ejendomme havde udset 22 ejendomme, der potentielt ville egne sig til etablering af solceller. Der blev gennemført en udbudsrunde, fundet en pris og ansøgt inden fristen 31. marts. Vejle Kommunes anlæg bidrog med 203 kW og ville koste 1,9 mio. kr. at opføre.

Energistyrelsen modtog ansøgninger for i alt 39 MW fordelt på ca. 800 anlæg.

Der blev derfor trukket lod om, hvilke anlæg, der fik dispensation og hvilke der ikke gjorde – i alt 438 anlæg fik tilsagn, heraf 9 i Vejle.

For at udnytte dispensationen skal anlæggene opsættes og betales i indeværende år.

Det er muligt at lade de anlæg, der ikke er givet dispensation til, stå på en venteliste til en eventuel senere runde. Denne mulighed har vi i Vejle Kommune benyttet os af.

Dispensationen omfatter alene selskabsdannelse, ikke reglen om at overskud vil medføre reduktion i bloktilskuddet.

Reglen om at overskud vil medføre reduktion i bloktilskuddet betyder at:

- Der skal laves et regnskab med alle anlægs- og driftsomkostninger, herunder også udgifter til både intern og ekstern rådgivning, samt indtægter.
- Det år anlægget genererer et overskud reduceres bloktilskuddet med 60% af overskuddet

For de 9 anlæg der er givet dispensation til forventes der tidligst et overskud i 2025. Den samlede investering forventes at andrage ca. 1 mio. kr. i engangsbeløb.

Solcelleanlæggenes levetid er ca. 25 år, og der er ikke taget stilling til geninvestering.

Dette beløb vil blive finansieret inden for den allerede afsatte låneramme på 10 mio. i 2014. Den årlige besparelse vil, indtil anlægget begynder at give overskud, blive brugt til at betale af på lånet.

Herefter foreslås at 60% af besparelsen varigt betaler reduktionen i bloktilskuddet, mens de sidste 40% af besparelsen tilfalder institutionens driftsbudget varigt.

Reduktionen i bloktilskuddet, vil for de 9 anlæg blive i størrelsesordenen 70.000 pr. år, fra det år hvor anlægget begynder at give overskud (tidligst 2025).

Anlæggene opsættes allerede i 2014, og besparelsen som skal bruges på afdrag af lån sker i 2015.

Inden endelig igangsætning informeres den berørte fagforvaltning/institution om de konkrete planer og der indhentes godkendelse hos den berørte fagforvaltning inden projektets gennemførelse.

De 9 anlæg generer fra dag 1 en reduktion i CO<sub>2</sub> udledningen på 27 ton/år.

Teknik & Miljø vurderer på denne baggrund, at fordelene i forhold til CO<sub>2</sub> regnskabet og den grønne profil opvejer ulempen ved en reduktion i bloktilskuddet fra 2025.

De 9 anlæg, der er givet dispensation til er:

- Mølholmbadet
- Højen Skole
- Gadbjerg Skole
- Højagercentret
- Storkereden
- Kometen
- Børnegården Hover
- Stjeneskuddet
- Gimlehøj

Sagens videre forløb

Skal behandles i Økonomiudvalget og byråd

## **Historik**

Teknik- & Miljødirektøren indstiller, 30. september 2014, pkt. 149:

at dispensationen til de 9 anlæg anvendes og igangsættes såfremt de berørte fagforvaltninger og institutioner ikke har indsigelser,  
at besparelsen, indtil der opnås overskud på anlæggene, finansierer tilbagebetaling af lån. Herefter finansierer 60% af besparelsen reduktionen i bloktilskuddet. De resterende 40% tilfalder de institutioner, hvor solcelleanlæggene er placeret, og  
at de bevillingsmæssige konsekvenser medtages i halvårsregnskabet 2015.

Teknisk Udvalg, 30. september 2014, pkt. 149:

Anbefalet.

Økonomiudvalget, 27. oktober 2014, pkt. 218:

Anbefales.

## **Beslutning**

Godkendt.

## **Bilag**

Anlæg der ikke er givet dispensation for

# Punkt 212: Kulturmetropolstrategi Trekantområdet

00.16.05-P20-1-13

## Resume

Trekantområdet har udviklet en fælles vækststrategi - Vores Fremtid, hvor indsatsen vedrørende udvikling af Trekantområdet som kulturmetropol indgår som ét af indsatsområderne.

Kulturmetropol skal først og fremmest bidrage til vækst og velstand i Trekantområdet.

Visionen for Kulturmetropol er beskrevet således i Vores Fremtid:

"Trekantområdet skal udvikle sig fra kulturregion til kulturmetropol - og gennem markante kultursatsninger skabe et attraktivt byliv og placere sig på verdenskortet".

I Trekantområdets strategiske handlingsplan, der blev vedtaget i juni 2014, fik kulturudvalgene i de seks kommuner til opgave i fællesskab at udvikle og konkretisere kulturmetropolen.

I nærværende sag fremlægges Trekantområdets politiske styregruppes vision og initiativer for Trekantområdet som kulturmetropol til høring i KIU og Byråd.

## Sagsfremstilling

De seks kommuner i Trekantområdet er med godkendelse af Vores Fremtid - Trekantområdets vækststrategi, enige om at prioritere et samarbejde med henblik på at fremme væksten i Trekantområdet.

Det indebærer, at kommunerne samarbejder om erhvervsudvikling, uddannelse, byudvikling, kultur og infrastruktur - med særlig henblik på at fremme internationalisering, innovation og entreprenørskab samt Trekantområdet som kulturmetropol.

Kulturmetropol skal først og fremmest bidrage til vækst og velstand i Trekantområdet. Visionen for Kulturmetropol er beskrevet således i Vores Fremtid:

"Trekantområdet skal udvikle sig fra kulturregion til kulturmetropol - og gennem markante kultursatsninger skabe et attraktivt byliv og placere sig på verdenskortet".

Kulturudvalg og direktører i de seks kommuner har siden vedtagelsen af den strategiske handlingsplan for Trekantområdet arbejdet med i fællesskab at udvikle og konkretisere kulturmetropolen.

Den politiske styregruppe bestående af udvalgsformænd og direktører har den 12. september 2014 godkendt en kulturmetropolstrategi bestående af vision og initiativer - og besluttet at fremsende strategi og initiativer til høring i kulturudvalg og byråd i de 6 kommuner.

Samtidig blev vedtaget, at der på baggrund af høringen indarbejdes konkrete målsætninger/ milepæle i strategiens initiativer.

Vision for Trekantområdets som kulturmetropol:

Trekantområdet har samlet set et kulturliv, der matcher de største byer i Danmark. Kulturmetropolen er derfor en vision for, hvad Trekantområdets kommuner kan sammen, når der tænkes og ageres som en storbyregion:

Der er seks forskellige kommuner med hver deres profil. I fællesskab er der en mangfoldighed og bredde i kulturlivet, der udgør et solidt fundament for kulturmetropolen. Hver kommune bidrager med sine særegne styrker og forcer, der udgør metropolens bygninger og højhuse. Kulturmetropolen står aldrig stille – den er i stadig bevægelse. Kulturlivet samarbejder og udvikler sig henover kommunegrænserne – og borgerne deltager aktivt i kulturlivet på kryds og tværs i storbyregionen.

Kulturmetropolen tiltrækker opmærksomhed og kulturelle skabere og deltagere fra ind- og udland. De unikke kulturmiljøer dyrkes gennem specialisering og arbejdsdeling, så disse rager højere op, frem for at udvikle de samme tilbud i hver eneste kommune.

Strategien indeholde ambitiøse initiativer, der skal igangsættes og gennemføres allerede i nærværende byrådsperiode. Men der vil også være rigeligt med ideer og arbejde i kulturmetropolvisionen til de kommende byrådsperioder.

Metropolstrategiens initiativer er opdelt i fire overskrifter:

- En kulturmetropol på vej. Initiativer, der kan skabe et sammenhængende kulturområde.
- En metropol, der tiltrækker og påvirker. Initiativer, der i kraft af én kommunes styrker eller ved at arbejde sammen kan øge Trekantområdets tiltræknings- og påvirkningskraft.
- Metropolens forbindelser. Der skal skabes forbindelser på kryds og tværs af Trekantområdet.
- Metropolens næste generation. Trekantområdet skal være kendetegnet ved, at det er et godt sted at være et ungt kulturtalent.

Metropolstrategiens procesplan er:

- Høringsfase af kulturmetropolstrategien i kommunernes byråd og kulturudvalg Det er den politiske styregruppe, der sender kulturmetropolstrategien i høring.
- Administrativ styregruppe i november: Udfærdigelse af endeligt forslag til kulturmetropolstrategi på baggrund af høringssvar.
- Politisk styregruppe i slut november: Behandling og godkendelse af endeligt forslag til kulturmetropolstrategi.
- Bestyrelsesmøde primo december: Den politiske styregruppe afleverer sin kulturmetropolstrategi.

## Økonomi

Den politiske styregruppe vedtog den 12. september 2014, at den administrative styregruppe til næste styregruppemøde skal sætte tal på, hvad de enkelte initiativer koster, så det kan indarbejdes i budgetår 2016.

Sagens videre forløb:

Sagen skal behandles i Økonomiudvalget og Byrådet.

## Historik

Kulturdirektøren indstiller, 30. september 2014, pkt. 79:

at metropolstrategien drøftes med henblik på at udarbejde høringssvar

Kultur- og Idrætsudvalget, 30. september 2014, pkt. 79:

Metropolstrategien anbefales, idet Kultur- og Idrætsudvalget dog finder, at profilen på Trekantområdets festuge bør skærpes yderligere.

Endvidere foreslår udvalget, at indsatsen i et kulturknaldår i 2016 koncentrerer i en virkelig stærk kulturuge - i stedet for over 365 dage som foreslået.

Jens Ejner Christensen og Per Olesen var fraværende.

Økonomiudvalget, 27. oktober 2014, pkt. 219:

Kultur- og Idrætsudvalgets indstilling anbefales.

## Beslutning

Indstillinger fra Kultur- og Idrætsudvalget og Økonomiudvalget blev godkendt.

Peter G. Harboe stemte imod.

## Bilag

Kulturmetropolstrategi til høring - kulturudvalg byråd

# Punkt 213: Give Camping og Stadion - godkendelse projekt, beslutning om bortforpagtning af campingplads samt anlægsbevilling

04.01.09-P20-1-14

## Resume

Området omkring Give Camping og Give Stadion danner rammer for både Give Fremads fodboldaktiviteter, friluftsbadet og Give Campings overnatningsmuligheder. Give Fremad og Give Camping samarbejder omkring udvikling og drift af området, og en fremgang i antallet af både campingturister og medlemmer i fodboldklubben betyder, at kapaciteten for området i dag er mere end fuldt udnyttet, hvorfor der er behov for at foretage investeringer i etablering af ny boldbane og lave en omfordeling af arealerne, der kan sikre at området kan fungere tilfredsstillende for brugerne.

Nærværende sag omhandler godkendelse af anlægsprojekt for området, frigivelse af rådighedsbeløb samt beslutning om fornyet bortforpagtning af campingpladsen.

På investeringsoversigten for 2014 er der afsat 4 mio. kr. til forbedrede idrætsfaciliteter i Give. Kultur- og Fritid anmoder i denne sag således om, at der frigives 4 mio. kr.

Sagen blev behandlet på KIU den 12.8.2014, sag nr. 63, hvor udvalget besluttede at udsætte sagen.

Sagen genoptages hermed med en revideret sagsfremstilling og revideret indstilling.

## Sagsfremstilling

Byrådet besluttede i forbindelse med budgetlægningen for 2014 at afsætte 4 mio. kr. til afhjælpning af kapacitetsproblemerne på Give Stadion. Give Stadion har den særlige konstruktion, at der på anlægget drives tre kernefunktioner, boldspil, friluftsbad og campingplads. I de senere år har der været vækst på området, hvor boldklubben Give Fremad har fået flere medlemmer og campingpladsens overnatningstal er steget som følge af en ihærdig indsats af forpagteren.

Der har været politisk debat om campingpladsens fremtid, og spørgsmålet om campingpladsens fremtid er grundlæggende nøglen til en løsning på området. Fortsættes der ikke med drift af campingplads på området, er der kapacitet nok til brugerne af såvel idrætsanlæg som friluftsbad.

Forvaltningen forudsætter i nærværende sag fortsat drift af campingplads. Beslutter man politisk at lukke campingpladsen, vil det betyde en ny anlægssag, som genopretter området udelukkende til brug for idræt og brugere af friluftsbadet.

Fortsat drift af campingpladsen betyder, at der er behov for yderligere fast areal til camping og forbedring af servicefaciliteter for campisterne. Der er endvidere behov for yderligere en boldbane til klubben til erstatning for det areal, som indgår i campingpladsens forpagtningsaftale. Med baggrund og udgangspunkt i et tidligere udarbejdet disponeringsforslag for Give stadion og camping af 11.6.2013 foreslår Kultur og Fritid følgende projekt på området:

- Der etableres en ny boldbane i skovområdet mod jernbanen. Dette kræver køb af jordstykket af Give Plantage.
- Den eksisterende boldbane (som i dag også bruges til campingplads) indgår i forpagtningsaftalen og forpagteren indretter selv arealet til campingbrug.
- Den eksisterende servicebygning udvides med en fast bygning, så den fortsat kan omfatte campister og idrætsudøvere.
- De eksisterende omklædningsrum bruges fremover til idræt og til brugere af friluftsbadet.

Der anbefales en fælles og fast (murværk) servicebygning for idrætsudøvere og campister. Det giver den største fleksibilitet i forhold til brugerne. Idrætsforeningen vil kunne anvende servicefaciliteterne til campisterne udenfor campingsæsonen.

Anlægsbudget:

Ny boldbane	1.400.000 kr.
Jordkøb	300.000 kr.
Servicebygning	1.800.000 kr.
Rådgivning, uforudsete udgifter	500.000 kr.
Total	4.000.000 kr.

Disponeringsforslaget vedlægges som bilag.

Tidsplan:

August 2014:

Lokalplanen godkendt af Byrådet.

September 2014:

Kultur og Idrætsudvalget – godkendelse af projekt og beslutning om bortforpagtning af campingplads.

Oktober/november 2014:

Projektering.

Viljeserklæring om køb af areal godkendes af Byrådet.

Køb af jord kan behandles af Økonomiudvalget og Byrådet.

Økonomiudvalg og Byråd – Frigivelse af rådighedsbeløb på 4 mio. kr.

Vinter 2014/15:

Træfældning, bygning af servicebygning, opsætning af bimåler og renovering af omklædningsfaciliteter til friluftsbad.

Marts – maj 2015:

Etablering af ny boldbane.

April 2016:

Boldbane kan tages i brug.

Tidsplanen betyder, at campingareal og servicebygning kan være til disposition i 2015, og at den nye boldbane kan benyttes i 2016. Det kan komme til at betyde, at Give Fremad i sæsonen 2015 må flytte træningsaktiviteter til andre baner i Giveområdet.

Bortforpagtning af campingplads.

Den nuværende forpagter af campingpladsen har opsagt sin aftale med virkning pr. 31. december 2014, da forpagteren har købt en campingplads på Silkeborgengen. Kultur og fritid ser fire muligheder for fremtidig drift af camping på området:

1. Campingpladsen sættes i udbud og bortforpagtes i en 10-årig periode. Der opereres med to afgørende parametre i udbuddet. Der udbydes til det for kommunen mest fordelagtige tilbud. I bedømmelsen indgår primært pris og forpagterens udviklingsplan for campingarealet. Areal til camping – den eksisterende træningsbane - indrettes til camping af forpagterne. Vejle Kommune etablerer servicefaciliteter i den eksisterende servicebygning. Forbrug af el og vand separeres via bimålere og forbrug afregnes til Vejle Kommune.
2. Vejle Kommune driver området som kommunal campingplads. Det kræver en merudgift på 130.000 kr. årligt i lønudgift ved et overnatningstal på ca. 10.000. Det betyder, at der ansættes personale i campingsæsonen.
3. Der etableres en "selvstyremodel" som i nogle kommunalt ejede idrætshaller, hvor lokalområdet driver de to idrætshaller i Give sammen med Give stadion og camping. Det kunne være næste niveau i forhold til valg af model 2.
4. Campingpladsen nedlægges og afvikles i forbindelse med den nuværende forpagtningssaftales ophør. Sagen sendes tilbage til Kultur- og Idrætsudvalget, og der udarbejdes ny sag for renovering af Give Stadion.

## Økonomi

Ny anlægsbevilling (i 1.000 kr.)				
Udvalg	Stednr	Projekt	Udgift	Indtægt
KIU	318 .052	Idrætsfaciliteter	4.000	
<b>Ændring af anlægsbevillinger i alt</b>			<b>4.000</b>	<b>0</b>

Sagens økonomiske konsekvenser:

Sagen medfører, at der frigives 4.000.000 kr.

Høring:

Budget & Finans har ingen bemærkninger af bevillingsmæssig karakter.

Sagens videre forløb:

Sagen skal behandles i Økonomiudvalget og Byrådet.

## Historik

Kulturdirektøren indstiller, 30. september 2014, pkt. 77:

at campingpladsen videreføres og søges bortforpagtet i 10 år jfr. vilkår som beskrevet i sagen

at der etableres ny boldbane

at den eksisterende servicebygning ud- og ombygges til at dække servicebehov for idrætsudøvere, brugere af friluftsbadet og campister.

at de bevillingsmæssige konsekvenser godkendes jfr. bevillingsskema under afsnittet økonomi

Kultur- og Idrætsudvalget, 30. september 2014, pkt. 77:

Anbefales.

Jens Ejner Christensen, Per Olesen og Martin Sikær Kristensen var fraværende.

Økonomiudvalget, 27. oktober 2014, pkt. 220:

Anbefales.

## **Beslutning**

Godkendt.

## **Bilag**

Forslag til ny disponering Give stadion og camping

Give stadion og camping - 300914.pptx

# Punkt 214: Bredballe Kunstgræs ansøger om lånegaranti til etablering af kunstgræsbane.

18.16.00-Ø60-2-14

## Resume

Bredballe Kunstgræs søger om en lånegaranti på 500.000 kr. til etablering af kunstgræsbane på Hældager Stadion. Kultur- og Idrætsudvalget godkendte den 3. september 2013, at der etableres en kunstgræsbane i Bredballe med et kommunalt anlægstilskud på 1 mio. kr., samt et årligt driftstilskud på 40.000 kr.

Anlægsudgift til etablering af kunstgræsbanen er oplyst til 3.300.000 kr.

Ansøgningen vurderes med udgangspunkt i de retningslinjer for garantier mv. til foreninger og foreningsaktiviteter, som er godkendt af Byrådet (2008 - ordningen).

## Sagsfremstilling

Den selvejende institution, Bredballe Kunstgræs, ansøger om en kommunal garanti på 500.000 kr.

Bredballe Kunstgræs er en selvejende institution stiftet af Bredballe IF - og har som formål at etablere, eje, drive og udleje kunstgræsbanen.

Som medlemmer af bestyrelsen i Bredballe Kunstgræs udpeges medlemmer af Bredballe IF samt andre foreninger/institutioner med hjemsted i Vejle Kommune, som har lejet banen i minimum 25 timer i det seneste kalenderår. Bredballe IF er en flerstregnet idrætsforening med i alt 1.135 medlemmer.

Fodboldafdelingen har ca. 800 medlemmer. Til sine aktiviteter benytter Bredballe IF's fodboldafdeling Hældager Stadion, som er kommunalt ejet.

Kultur- og Idrætsudvalget godkendte den 3. september 2013, sag nr. 65, at der etableres en kunstgræsbane på eksisterende grusbane samt lille grusbane, i alt ca. 12.000 m<sup>2</sup>.

Til etablering af kunstgræsbanen i Bredballe er der i 2013 bevilget et kommunalt anlægstilskud på 1 mio. kr., samt et årligt kommunalt driftstilskud på 40.000 kr.

Til orientering oplyser Kultur og Fritid, at godkendelse af selve projektet med anlægsbudget mv. vil blive behandlet i Kultur og Idrætsudvalget den 4.11.2014.

Bredballe Kunstgræs oplyser, at anlægsudgiften vedrørende etablering af kunstgræsbanen bliver på 3.300.000 kr. En del af anlægsudgiften vil indeholde udskiftning af lysanlægget, der er forældet og har et meget højt energiforbrug.

Anlægsudgifterne er opgjort således:

• Etablering af arbejdsplads	48.000 kr.
• Jordarbejde, bundsikring mv.	765.000 kr.
• Afvandingsarbejde	245.000 kr.
• Brolægningsarbejde	80.000 kr.
• Kunstgræsbelægning	1.625.000 kr.
• Kvalitetssikring	25.000 kr.
• Lysanlæg	386.000 kr.
• Hegn 1	126.000 kr.
• I alt	3.300.000 kr.

Det oplyses, at kunstgræsbanen får international størrelse, som vil kunne benyttes til kampe, men primært skal banen benyttes til træning. Banen vil blive indrettet, således at man kan bruge banen på den korte led - med to mindre baner, så mange kan træne samtidig.

Bredballe Kunstgræs oplyser endelig, at der er arbejdet hårdt for at indsamle midler til etablering af kunstgræsbanen. Gennem indsamlinger og tilskud har man p.t. nået 2.295.000 kr. således:

• Tilskud fra Vejle kommune	1.000.000 kr.
• Tilskud fra Bredballe IF	304.000 kr.
• Indsamlet blandt medlemmer/forældre	336.000 kr.
• Modtaget fra fonde	655.000 kr.
• I alt	2.295.000 kr.

Det manglende beløb på 1.005.000 kr. finansieres som:

• Lån	500.000 kr.
• forventet sponsor-tilsagn	100.000 kr.
• Bredballe IF tilskud	105.000 kr.

Bredballe IF's tilskud er under forudsætning af, at restbeløb på 300.000 kr., som der pt. arbejdes på at fremskaffe, findes uden for foreningen.

Retningslinjer og procedure for lånegarantier til foreninger:

Byrådet vedtog den 12. marts 2008 retningslinjer for lånegarantier til foreninger. I henhold til retningslinjerne kan der - for at understøtte initiativer og aktiviteter, der medvirker til stærke og levende lokalsamfund eller sikrer sammenhængskraft i kommunen - i særlige tilfælde ydes kommunal økonomisk støtte.

Kommunal økonomisk støtte skal ske sammen med et lokalt økonomisk engagement, skal fokusere på det frivillige engagement som grundlag for foreningsaktiviteter og skal udgøre en mindre del af det økonomiske grundlag.

Konkret kan der ydes lånegarantier og lignende til foreninger og foreningsaktiviteter op til 0,5 mio. kr., dog maksimalt 30% af projektets samlede budget. Der er samtidig fastlagt en ramme for de samlede lånegarantier i Vejle Kommune på i alt 15 mio. kr.

Ved behandling af ansøgninger om lånegarantier skal der anlægges en konkret vurdering af:

1. Lovligheden af kommunal støtte/garanti.
2. Opfyldelse af ovennævnte retningslinjer.
3. Overholdelse af kommunens samlede ramme for garantier og
4. Risikoen i forhold til kommunens økonomiske engagement.

Såfremt forvaltningens vurdering af nævnte forhold falder positivt ud, fremsendes sagen gennem Økonomiudvalget til Byrådets behandling.

Lånegarantien - 30% af 3.300.000 kr. eller 990.000 kr. - dog max.500.000 kr. vil i henhold til retningslinjerne i givet fald fragå Vejle Kommunes lånemulighed.

Kultur og Fritids vurdering:

1. Den selvejende institution Bredballe Kunstgræs har som formål at etablere og drive kunstgræsbanen i Bredballe, således at Bredballe IF og andre foreninger og institutioner kan benytte og leje banen.

2. Retningslinjerne for at give lånegaranti vurderes at være opfyldt, idet Bredballe Kunstgræs understøtter et stærkt og levende lokalsamfund og herigennem det lokale og frivillige engagement, som grundlag for foreninger og foreningsaktiviteter.

3. Med udgangspunkt i retningslinjerne, samt budgettet for det samlede projekt, kan der ydes en kommunal lånegaranti på 500.000 kr., svarende til det maksimale beløb der kan gives lånegaranti til. Garantien kan rummes inden for den samlede ramme for lånegarantier i Vejle Kommune.

Såfremt nærværende garanti meddeles, vil den resterende ramme for lånegarantier herefter være 3,6 mio. kr.

4. Det vurderes ikke, at lånegarantien vil indebære nogen økonomisk risiko for Vejle Kommune.

Bredballe Kunstgræs oplyser endvidere, at driften af kunstgræsbanen pr. år forventes at udgøre ca. 80.000 kr. + 15.000 kr. i renter + 100.000 kr. i afdrag i alt 195.000 kr., som finansieres således:

- 40.000 kr. fra Vejle Kommune
- 160.000 kr. leje fra Bredballe IF/leje
- 20.000 kr. leje fra andre foreninger/institutioner

På den baggrund kan forvaltningen anbefale, at der ydes en kommunal lånegaranti.

## Økonomi

Høring:

Budget og Finans har ingen bemærkninger af bevillingsmæssig karakter.

Budget og Finans oplyser, at såfremt garantien meddeles, vil der til rest være 3,6 mio. kr. i puljen (2008 ordningen).

Sagens videre forløb:

Sagen skal endvidere behandles i Økonomiudvalget og Byrådet.

Administrativ tilføjelse:

På baggrund af sagens hastende karakter - har det ikke været praktisk muligt at behandle sagen på et ordinært eller ekstraordinært møde i Kultur- og Idrætsudvalget.

Udvalget har derfor - ekstraordinært - behandlet sagen pr. mail - og et samlet udvalg har den 10.10.2014 pr. mail anbefalet sagen.

## Historik

Kulturdirektøren indstiller, 10. oktober 2014, pkt. 85:

at der ydes en kommunal lånegaranti på 500.000 kr.

Kultur- og Idrætsudvalget, 10. oktober 2014, pkt. 85:

Anbefales

Økonomiudvalget, 27. oktober 2014, pkt. 221:

Anbefales.

## **Beslutning**

Godkendt.

## **Bilag**

Vedtægter Bredballe Kunstgræs.pdf

PDF - endelig Ansøgning om lånegaranti 141009.pdf

## **Punkt 215: Lukket: Borgmesterbeslutning**

04.08.00-K09-1-14

## **Punkt 216: Lukket: Salg af ejendom til Vejle Kommune**

03.11.00-A00-4-14

## **Punkt 217: Lukket: Efterretningsag**

82.01.00-G01-4-14

## **Punkt 218: Lukket: Overdragelse af mindre arealer, Skibet**

13.06.02-G01-9-14

## **Punkt 219: Lukket: Salg af areal, Grejs**

13.06.02-G01-10-14