

# REFERAT Byrådet 2014-2017 d. 17-12-2014

**Mødedato** Onsdag d. 17. december 2014 kl. 16:30

**Mødested** Vejle Rådhus, Rådhusstorvet

## Indholdsfortegnelse

Deltagelse i kommunale aktiviteter.....	3
Udtræden af Byrådet.....	4
Integrationsrådet i Vejle Kommune: Udpegning af ét medlem med tilknytning til lokale foreninger..	5
Fonden Vejle Stadion - godkendelse af årsrapport for 2013.....	6
TVIS vedtægtsændring.....	7
Etablering af et fælles beredskab i et fælleskommunalt selskab.....	9
Tilskud og underskudsgaranti til Give Open Air.....	12
Lån 2014 (ekskl. ældreboliger).....	13
Målstyringsmodel for folkeskolen i Vejle, godkendelse efter høring.....	15
Byggesagstakster.....	17
Prioritering af anlæg af cykelstier 2015.....	19
Prioritering af mindre anlægsprojekter 2015.....	22
Ændring af ressortområder mellem Teknisk Udvalg og Udvalget for Lokalsamfund og Nærdemokrati	25
Godkendelse af Vejle spildevand A/S's vedtægter og takstblad 2015.....	27
Forslag til Lokalplan nr. 1187 og kommuneplantillæg nr. 20 for 14 vindmøller ved Vandel.....	29
Endelig vedtagelse af Lokalplan nr. 1184 Boligområde vest for Jennumvej, Skibet.....	32
Endelig vedtagelse af Lokalplan nr. 1185 Offentligt område, uddannelse nord for Vestre Engvej, Ve	34
Endelig vedtagelse af Lokalplan nr. 1186 og tillæg nr. 16.....	36
Endelig vedtagelse af tillæg nr. 189 til spildevandsplanen - Boligområde ved Egelunden, Give.....	38
Endelig vedtagelse af tillæg nr. 203 til spildevandsplanen - boligområde vest for Jennumvej i Skibe	39
Færdiggørelse af byggemodninger 2015.....	40
Anlægsbevilling - byggemodning af boligområde ved Jennumvej, Skibet - omfattet af lokalplan 118	42
Anlægsbevilling - Ombygning af parkeringsanlæg ved Nørremarkscentret, Vejle.....	44
Anlægsbevillinger til veldefinerede anlægspuljer og anlægsprojekter i 2015.....	46
Forslag til risikostyringsplan for oversvømmelse - Vejle Midtby.....	48
Anlægsprojekter i Jelling 2015.....	52
Forslag til administrationspraksis (retningslinjer) for grundvandsbeskyttelse i Vejle Kommune.....	54
Takster og Beboertakster for 2015 på Voksenområdet.....	58
Indførelse af arbejds klausuler i Vejle Kommunes kommende udbud af bygge- og anlægsopgaver.....	59
Etablering af Vejle Kommunes Arbejdsmarkedsforum.....	61
Nedlæggelse af Fonden Kongernes Jelling.....	64
Lukket: Køb af ejendom.....	66
Lukket: Salg af ejendom.....	67

# Punkt 239: Deltagelse i kommunale aktiviteter

00.22.00-A30-6-14

## Resume

Deltagelse i kommunale aktiviteter

## Sagsfremstilling

Af Vejle Kommunes Regulativ af 22. januar 2014 om byrådsmedlemmers vederlag og godtgørelse mv. fremgår af punkt 3, litra f, at der kan tillægges erstatning for tabt arbejdsfortjeneste for varetagelse af andre kommunale hverv end møder, når deltagelsen sker efter anmodning fra Byrådet eller et af Byrådets udvalg

Der foreligger følgende indstillinger fra udvalgene:

1. Kultur- og Idrætsudvalget har i sit møde den 25. november 2014 (pkt. 104) afgivet følgende indstilling:  
"Hele udvalget anmodes om at deltage i DIF Kongres 5.-7. marts 2015."
2. Børne- og Familieudvalget har i mødet den 20. november 2014 (pkt. 104) afgivet følgende indstilling:  
"Børne- og Familieudvalget anmodes om at deltage i dialogmøde med forældrebestyrelsesformanden den 20. november 2014."

## Kommunaldirektøren indstiller,

at indstillingerne fra Kultur- og Idrætsudvalget og Børne- og Familieudvalget godkendes

## Beslutning

Godkendt.

## **Punkt 240: Udtræden af Byrådet**

00.22.00-A30-9-14

### **Resume**

Peter Borup Sørensen har anmodet om at blive fritaget for hvervet som medlem af Vejle Byråd med udgangen af 2014. Baggrunden er, at Peter Borup Sørensen fraflytter Vejle Kommune.

### **Sagsfremstilling**

Peter Borup Sørensen har anmodet om at blive fritaget for hvervet som medlem af Vejle Byråd med udgangen af 2014, idet Peter Borup Sørensen pr. 1. januar 2015 fraflytter Vejle Kommune og flytter til Holstebro Kommune.

En af betingelserne for at have valget til et kommunalvalg og være valgbar til Byrådet, er at den pågældende har fast bopæl i kommunen, jf. § 1, stk. 1, og § 3 i den kommunale valglov. Et byrådsmedlem mister således sin valgbarhed, hvis kommunen fraflyttes.

Spørgsmålet om tab af valgbarhed træffes af Byrådet. Dette fremgår af den kommunale valglovs § 100, stk. 2, der har følgende indhold:

"Spørgsmålet, om et medlem har mistet sin valgbarhed, afgøres af kommunalbestyrelsen henholdsvis regionsrådet, jf. dog § 101."

§ 101, som der henvises til, omhandler tab af valgbarhed på grund af straf. I disse tilfælde er det Valgbarhedsnævnet, der træffer afgørelse.

Peter Borup Sørensen har oplyst, at han pr. 1. januar 2015 fraflytter sin bopæl i Vejle Kommune og flytter til Holstebro Kommune.

Alex Vejby Nielsen er 1. stedfortræder på Socialdemokraternes liste og indtræder i Vejle Byråd, såfremt Peter Borup Sørensen mister sin valgbarhed.

Peter Borup Sørensen er medlem af Teknisk Udvalg og Natur- og Miljøudvalget. Udtræder et medlem af et udvalg, en kommission en bestyrelse eller lignende besættes den ledigblevne plads af den gruppe, der har indvalgt den pågældende. Dette betyder, at det er Socialdemokraternes gruppe, der bestemmer hvem der skal overtage pladserne i de udvalg, bestyrelser mv. Peter Borup Sørensen var indvalgt i, jf. § 28, stk. 1, i den kommunale styrelseslov.

### **Kommunaldirektøren indstiller,**

at Byrådet beslutter, at Peter Borup Sørensen mister sin valgbarhed pr. 1. januar 2015 ved flytningen ud af Vejle Kommune

at Byrådet godkender, at Alex Vejby Nielsen indtræder i Vejle Byråd

### **Beslutning**

Godkendt.

Peter Borup Sørensen deltog ikke i sagens behandling pga. inhabilitet.

# **Punkt 241: Integrationsrådet i Vejle Kommune: Udpegning af ét medlem med tilknytning til lokale foreninger**

00.10.00-A30-2-14

## **Resume**

Den 29. marts 2014 afholdtes valg til Integrationsrådet i Vejle Kommune. Valget gjaldt sammensætningen af Integrationsrådet for den næste 4-årige periode. Denne sag vedrører udpegning af ét medlem af Rådet med tilknytning til lokale foreninger.

## **Sagsfremstilling**

Den 29. marts 2014 afholdtes valg til Integrationsrådet i Vejle Kommune. Valget gjaldt sammensætningen af Integrationsrådet for den næste 4-årige periode. Udover de allerede valgte og udpegede medlemmer af Integrationsrådet skal der i henhold til Vedtægter for Integrationsrådet af 30. januar 2014 udpeges et antal medlemmer med tilknytning til skolebestyrelser og lokale foreninger.

Folkeoplysningsudvalget har på sit møde den 2. oktober 2014 indstillet Poul Erik Møller som medlem af Integrationsrådet med tilknytning til lokale foreninger. Poul Erik Møller er i forvejen formand for Folkeoplysningsudvalget.

## **Økonomi**

Denne sag har ingen økonomiske konsekvenser.

## **Kommunaldirektøren indstiller,**

at Byrådet godkender, at Poul Erik Møller bliver medlem af Integrationsrådet med tilknytning til lokale foreninger

## **Beslutning**

Godkendt.

# **Punkt 242: Fonden Vejle Stadion - godkendelse af årsrapport for 2013**

04.08.00-P24-1-14

## **Resume**

Fonden Vejle Stadion har fremsendt årsrapport for 2013 til godkendelse.

## **Sagsfremstilling**

Fonden Vejle Stadion har fremsendt årsrapport og revisionsprotokollat for 2013 til godkendelse. Der er endvidere fremsendt skattemæssig opgørelse for 2013.

Årsrapport, revisionsprotokollat og skattemæssig opgørelse vedlægges som bilag 1, 2 og 3.

Fondens bestyrelse har i sit møde den 30. maj 2014 behandlet og godkendt årsrapporten for 2013.

Det modtagne materiale har været forelagt Økonomi & Arbejdsmarked – Regnskab med henblik på en vurdering. Denne vurdering foreligger i form af et notat af 1. august 2014 fra Økonomi & Administration – Regnskab. dette notat vedlægges som bilag 4.

Der foreligger endnu ikke et budget for 2015.

Sagens videre forløb

Sagen skal behandles i Byrådet.

## **Historik**

Kommunaldirektøren indstiller, 22. september 2014, pkt. 183:

at Årsrapporten for 2013 godkendes med de bemærkninger, der fremgår af notat fra Økonomi & Administration – Regnskab.

Økonomiudvalget, 22. september 2014, pkt. 183:

Udsættes indtil videre.

Økonomiudvalget, 8. december 2014, pkt. 250:

Anbefales.

Fraværende:

Jens Ejner Christensen

## **Beslutning**

Godkendt.

## **Bilag**

Mail fra advokat Erik Svanvig med årsrapport for 2013

Revisionsprotokollat til årsrapport for 2013

Skattemæssige opgørelser for skatteåret 2013

Notat fra Økonomi om årsregnskabet

## Punkt 243: TVIS vedtægtsændring

00.17.20-K09-1-14

### Resume

Anmodning fra bestyrelsen i TVIS om Byrådets godkendelse af, at vedtægterne i TVIS ændres for så vidt angår vederlaget til bestyrelsens medlemmer.

### Sagsfremstilling

Der foreligger en anmodning fra bestyrelsen i TVIS om en ændring af vedtægterne for vidt angår vederlag til bestyrelsens medlemmer. På nuværende tidspunkt modtager formanden for TVIS og næstformanden faste vederlag, medens de øvrige medlemmer af bestyrelsen vederlægges med diæter og godtgørelse for tabt arbejdsfortjeneste.

De eksisterende vedtægters § 8.11 er sålydende:

"Bestyrelsen fastsætter et årligt honorar til formanden og næstformanden. Øvrige bestyrelsesmedlemmer samt bestyrelsens suppleanter modtager diæter og godtgørelse for mistet arbejdsfortjeneste ved deltagelse i møde i eller for bestyrelsen efter reglerne i lov om kommunernes styrelse."

Vedtægtsændringer kræver 2 behandlinger i bestyrelsen for TVIS. Derefter godkendelse i deltagerkommunernes byråd og til sidst godkendelse af Statsforvaltningen som tilsynsmyndighed.

Bestyrelsen i TVIS har i møder den 25. september 2014 og 30. oktober 2014 besluttet følgende forslag til ændring af § 8.11 i vedtægterne for TVIS:

"Bestyrelsen fastsætter et årligt honorar til bestyrelsens medlemmer. Bestyrelsens suppleanter modtager diæter og godtgørelse for mistet arbejdsfortjeneste ved deltagelse i møde i eller for bestyrelsen efter reglerne i lov om kommunernes styrelse."

Den foreslåede vedtægtsændring består således alene i, at de menige medlemmer af bestyrelsen i TVIS også skal have et fast vederlag. I mødet den 26. september 2014 blev der i bestyrelsen for TVIS besluttet at foreslå følgende faste vederlag:

Formanden kr. 100.000

Næstformanden kr. 50.000

Øvrige medlemmer kr. 25.000

Dette vil for den samlede bestyrelse på ni medlemmer medføre et årligt honorar på i alt 325.000 kr.

Bestyrelsen i TVIS har vurderet, at bestyrelsesmedlemmerne forventes at have en arbejdsindsats, som ikke kun er knyttet til møder, svarende til mellem en og to måneder for formanden, 50 % for næstformanden og ca. 30 % for øvrige bestyrelsesmedlemmer. Der er efter det oplyste endvidere foretaget en sammenligning med bestyrelseshonorarer i sammenlignelige selskaber, ligesom der er lagt vægt på en årlig omsætning i TVIS på ca. 586 mio. kr. i 2013.

De sammenlignelige kommunale fællesskaber er:

CTR (Centralkommunernes Transmissionsselskab I/S), hvor formanden får 75.000 kr. næstformanden 50.000 kr. og øvrige bestyrelsesmedlemmer får 25.000 kr. årligt,

VEKS (Vestegnens Kraftvarmeselskab I/S), hvor formanden får et årligt vederlag på 175.000 kr., næstformanden 88.000 kr. og øvrige medlemmer får diæter.

TAS (Trekantens Affaldsselskab), med et formandsvederlag på 94.000 kr., to næstformand, der hver får 47.000 kr. og øvrige bestyrelsesmedlemmer modtager 23.500 Kr.

Sagens videre forløb

Sagen skal behandles i Økonomiudvalget og Byrådet

### Historik

Kommunaldirektøren indstiller, 8. december 2014, pkt. 251:

at Byrådet godkender det fremsatte forslag til vedtægtsændringer

Økonomiudvalget, 8. december 2014, pkt. 251:

Anbefales.

Dan Arnløv Jørgensen tog forbehold for sin stillingtagen til Byrådets behandling af sagen

Fraværende:

Jens Ejner Christensen

### Beslutning

Godkendt af et flertal på 25 medlemmer.

Imod stemte 5 medlemmer: Lone Myrhøj, Pernille Moesby Laursen, Holger Gorm Petersen, Lasse Bak Egelund og Gerda Hagemann Pedersen.

Dan Arnløv Jørgensen undlod at stemme.

# Punkt 244: Etablering af et fælles beredskab i et fælleskommunalt selskab

14.00.05-A00-1-13

## Resume

Kommunaldirektørerne i deltagerkommunerne indstiller at der stiftes et §60-selskab på nærmere vilkår som rammerne for det nye fælles beredskab.

## Sagsfremstilling

I aftalen om kommunernes økonomi for 2015 har KL aftalt med regeringen, at kommunerne senest den 1. januar 2016 skal have etableret op mod og maksimalt 20 beredskabsenheder organiseret i tværkommunale samarbejder. Det betyder i praksis, at antallet af beredskaber reduceres fra 86 til maksimalt 20 i Danmark.

Dannelsen af de fælles beredskaber skal ske indenfor den nuværende beredskabslovs rammer. Kommunerne skal dermed selv medvirke til, at der indgås de relevante aftaler om etablering af en række fælleskommunale selskaber i henhold til Lov om kommunernes styrelse § 60 jf. beredskabslovens § 10, stk. 3.

Det er en del af aftalen mellem KL og regeringen, at kommunerne under et bliver reduceret med 50 mio. kr. i 2015 og med 75 mio. kr. i 2016, som bliver taget i bloktilskuddet. Derudover er det forudsat i aftalen, at der kan frigøres 100 mio. kr. i kommunerne til omprioriteringer i kommunerne. Begge dele udmøntes af selskabet.

Billund, Fredericia, Kolding, Middelfart, Vejen og Vejle Kommuner har drøftet muligheden for et fælles beredskab. Disse drøftelser har ført til, at der nu er klarhed over, at en forudsætning for etableringen af et sådant kommunalt fællesskab på beredskabsområdet betyder, at der skal være enighed mellem kommunerne om en række spørgsmål, ligesom en række spørgsmål bør overlades til den fremtidige ledelse i selskabet.

Af væsentlige spørgsmål, der skal tages stilling til som forudsætning for etablering af et fælles beredskab bestående af Billund, Fredericia, Kolding, Middelfart, Vejen og Vejle Kommuner er følgende:

0. Der dannes et fælleskommunalt selskab (§ 60 Selskab) og selskabet navngives.
1. Ansættelse af beredskabsdirektør for det nye fælles beredskab.
- 2.a Fysisk placering af den overordnede ledelse og administration
- 2.b Fysisk placering af vagtcentral med tilhørende operative funktioner.
3. En administrationsaftale med en af deltagerkommunerne om økonomi, jura, IT, forsikringer, udbud, kommunikation samt løn og personalejuridiske funktioner.
4. Hvorvidt det nye selskab skal have et uddannelsescenter på Beredskabscenter Gudsø.
5. Den fysiske placering af en række understøttende funktioner til det operative beredskab.
6. Hvordan det supplerende frivillige beredskab skal se ud i fremtiden.
7. Hvilke sideaktiviteter, altså opgaver, som ligger ud over den beredskabsmæssige kerneopgave, selskabet skal kunne løse fremover.
8. Fysisk placering af den brandtekniske byggesagsbehandling, brandsyn og beredskabsplanlægning.
9. Beredskabskommissionens sammensætning og eventuel nedsættelse af bestyrelse, samt model for varetagelse af henholdsvis formandspost og næstformandspost i beredskabskommission og bestyrelse.
10. Grundlaget for den fremtidige udgiftsfordeling samt fremtidige økonomiske udviklingspotentialer.
11. Værdiansættelser og apportindskud.
12. Ejendomme, faste installationer og materiel.
13. Vilkår for udtræden.
14. Det beredskabsmæssige serviceniveau på baggrund af en ny fælles risikobaseret dimensionering indenfor rammerne af det nye selskab, hvor redningsberedskabets forebyggende og afhjælpende indsats fastlægges med udgangspunkt i den enkelte kommunes risikoprofil.

- Bilag – Beredskabsbeslutninger: Notat fra konsulentgruppen (Direktionssekretær, Kolding kommune, Chefjurist, Fredericia, Stabschef, Teknik & Miljø, Vejle) – Etablering af et fælles beredskab i et fælleskommunalt selskab –

emner til politisk stillingtagen.

Af hensyn til en sikring af, at beredskabet i alle kommuner fungerer under etableringen af et fælles beredskab vil selve etableringen skulle foregå i to faser. De to faser er følgende:

- I Fase 1 nedsættes en ny beredskabskommission og der ansættes en overordnet ledelse af det nye selskab. I denne fase skal den nye beredskabskommission udarbejde en ny fælles risikobaseret dimensionering, der skal godkendes i deltagerkommunerne. Der sker en samling af nuværende vagtcentraler i en vagtcentral, for de kommuner, der har en sådan. For de kommuner der har ekstern vagtcentral (Falck) kan forhandlinger om hjemtagelse af opgaven påbegyndes umiddelbart efter etablering af nyt selskab, men ellers sker der ingen væsentlig ændring i nuværende forhold. Deltagerkommunerne bevarer således deres nuværende dimensionering og der sker ikke i denne fase ændringer i antal stationer eller deres status. Dette er i stil med situationen ved kommunalreformen i 2007. Fase 1 forventes gennemført på ca. 1 år og indfrier ikke det fulde økonomiske potentiale.
- I Fase 2, der er en udviklings- og stabiliseringsfase, vil den nye fælles risikobaserede dimensionering blive færdiggjort. Det er i denne fase, at der vil ske ændringer af den nuværende fysiske placering af de enkelte kommuners beredskaber og antallet af medarbejdere vil blive tilpasset det nye selskabs behov. I denne fase skal det fulde økonomiske potentiale effektueres og deltagerkommunerne vil blive tilbudt det serviceniveau, der er nødvendigt i.f.t den risikobaserede dimensionering. Det er tillige i denne fase at der vil være mulighed for at indgå aftaler om selskabets løsning af andre opgaver for deltagerkommunerne. Denne fase forventes afsluttet i løbet af 2 – 3 år.

Kommunaldirektørerne i deltagerkommunerne indstiller, at der stiftes et §60 selskab på nedenstående nærmere vilkår som rammerne for det nye beredskab:

0. Der dannes et fælleskommunalt selskab (§ 60 Selskab) og selskabet navngives: ”Trekantområdets Brandvæsen I/S”
1. Ansættelse af beredskabsdirektør for det nye selskab sker i forlængelse af nærværende principbeslutning.
- 2.a Den fysiske placering af den overordnede ledelse og administration bliver i Vejle Kommune
- 2.b Den fysiske placering af vagtcentral med tilhørende operative funktioner bliver i Fredericia Kommune.
3. Der indgås en administrationsaftale med Vejle Kommune om økonomi, jura, IT, forsikringer, udbud, kommunikation samt løn og personalejuridiske funktioner.
4. Beredskabscenter Gudsø indskydes i det nye selskab.
5. Den fysiske placering af en række understøttende funktioner til det operative beredskab overlades til det nye selskabs ledelse at beslutte, herunder at overveje om opgaven bedst varetages af selskabet eller om opgaven vil kunne være egnet til at blive udbudt.
6. Spørgsmålet vedrørende det supplerende frivillige beredskab afgøres af den fremtidige ledelse, når der foreligger en ny risikobaserede dimensionering og under hensyntagen til de medvirkende kommuners ønsker og traditioner, herunder geografiske traditioner.
7. Selskabet som udgangspunkt udfører, som sideaktiviteter, de opgaver der naturligt har en sammenhæng med udførelsen af beredskabsopgaverne under Beredskabsloven. Selskabet kan herudover, ud fra egen forretningsplan byde ind på opgaver i deltagerkommunerne. Overgangsperioden mellem Fase 1 og Fase 2 skal bruges til at selskabet med deltagerkommunerne får afklaret, hvilken af de nuværende sideaktiviteter, der skal placeres i selskabet. I forbindelse med denne drøftelse skal selskabet tage skyldigt hensyn til, at der kan være særligt følsomme aktiviteter, hvor der ikke må skabes uro omkring den fremtidige opgaveudførelse. Herudover skal selskabet tilbyde de sideaktiviteter som selskabet ønsker at udfører til alle deltagerkommunerne.
8. Den fysiske placering af den brandtekniske byggesagsbehandling, brandsyn og beredskabsplanlægning sker i de enkelte deltagerkommuner og kommunerne stiller efter nærmere aftale med det nye selskab en arbejdsplads til rådighed for denne funktion.
9. Beredskabskommissionens sammensætning med medlemmer fra deltagerkommunerne fordeles på følgende måde: Vejle 3 medlemmer, Kolding 3 medlemmer, Fredericia 2 medlemmer, Middelfart 2 medlemmer, Billund 2 medlemmer og Vejen 2 medlemmer. Herudover skal de frivillige have en plads i beredskabskommissionen med observatørstatus og politimyndigheden indgår i henhold til lovgivningen. Herudover etableres der en bestyrelse for selskabet bestående af deltagerkommunernes borgmestre. Valg til formandspost og næstformandspost i beredskabskommission og bestyrelse sker hvert fjerde år umiddelbart i forlængelse af et kommunalvalgs afholdelse.

10. Ejerandel fastsættes i forhold til de indskudte aktiver. Udgiftsfordelingen tager udgangspunkt i en model, hvor der er sammenhæng mellem ejerforhold og byrdefordelingen af de årlige driftsbudgetter. I fase 2 fastsættes byrdefordelingen efter indbyggertal, dog efter nærmere forhandling. Den detaljerede fordeling godkendes endeligt af borgmesterkredsen efter indstilling fra kommunernes økonomichefer.
11. Værdiansættelser og apportindskud foretages af revisionen efter gældende regnskabsprincipper. Revisionen udarbejder tillige åbningsbalancen.
12. Ejendomme, faste installationer og materiel apportindskydes som det helt klare udgangspunkt efter en værdiansættelse med en model for afskrivninger og forrentning, der sikre selskabet midler til udskiftning af materiel.
13. Vilkår for udtræden besluttet af beredskabskommissionen i forhold til om det skal ske ved udtagelse af egne indskudt og nedskrevne aktiver eller om det skal ske ved udbetaling/indbetaling af penge.
14. Det beredskabsmæssige serviceniveau på baggrund af en ny fælles risikobaseret dimensionering indenfor rammerne af det nye selskab, hvor redningsberedskabets forebyggende og afhjælpende indsats fastlægges med udgangspunkt i den enkelte kommunes risikoprofil.
15. Sagen forelægges alle høringsberettigede fora.
16. Sagen forelægges deltagerkommunerne igen, når alle dokumenter foreligger i endeligt udkast
17. Sagen i øvrigt godkendes, under forudsætning af, at de af kommunerne aftalte vilkår for selskabets etablering m.v. tiltrædes af de øvrige deltagerkommuner og statsforvaltningen, herunder modellen med en bestyrelse for selskabet.
18. Selskabets stiftelsesomkostninger afholdes af selskabet.

## Historik

Kommunaldirektøren indstiller, 8. december 2014, pkt. 252:

at det godkendes, at Vejle Kommune er sindet at deltage i et fælles beredskab mellem kommunerne Billund, Fredericia, Kolding, Middelfart, Vejen og Vejle på de anførte forudsætninger  
at Byrådet bemyndiger borgmesteren til at forhandle videre om etableringen af det kommunale fællesskab

Økonomiudvalget, 8. december 2014, pkt. 252:

Anbefales med den tilføjelse, at i borgmestermødet den 5. december 2014 blev der ændret i det fremlagte materiale, således at navnet ændres til "Trekantsområdet Brandvæsen" samt, at borgmestrene er jf. Beredskabsloven selvskrevne medlemmer.

Fraværende:

Jens Ejner Christensen

## Beslutning

Godkendt.

## Bilag

Beredskabsbeslutninger version 7.3

## **Punkt 245: Tilskud og underskudsgaranti til Give Open Air**

20.00.00-Ø40-64-14

### **Resume**

Holger Gorm Petersen har anmodet om, at Kultur- og Idrætsudvalgets afgørelser om tilskud og underskudsgaranti indbringes for Byrådet.

### **Sagsfremstilling**

Ifølge § 11, stk. 1, i den kommunale styrelseslov kan ethvert medlem af Byrådet for dette indbringe ethvert spørgsmål om kommunens anliggender samt fremsætte forslag til beslutning herom. Holger Gorm Petersen har anmodet om, at Byrådet tager stilling til Kultur- og Idrætsudvalgets beslutninger om tilskud og underskudsgaranti til Give Open Air.

I Kultur- og Idrætsudvalgets møde den 30. september 2014 pkt. 75 blev der bl.a. truffet afgørelse om at bevilge et tilskud på 50.000 kr. til afholdelse af Give Open Air i 2015 I udvalgets møde den 4. november 2014 pkt. 87 blev sagen genoptaget, og der blev bevilget en underskudsgaranti på 50.000 kr. - udover det tidligere ydede tilskud på 50.000 kr., der blev bevilget i mødet den 30. september 2014.

Holger Gorm Petersen mener ikke, der bør ydes et tilskud på 50.000 kr., ligesom han foreslår, at spørgsmålet om underskudsgaranti af venter den politik på eventområdet, der er ved at blive udformet.

Som begrundelse for sit forslag har Holger Gorm Petersen anført følgende:

"Der bør ikke gives økonomisk tilskud til et arrangement, der allerede har meldt ud, at det har et budget i balance. Politik på eventområdet er igangsat og forventes færdig i løbet af foråret. Det betyder jo at det er tidlig nok at tage stilling til en underskudsgaranti. Arrangementet har jo et budget i balance."

### **Holger Gorm Petersen indstiller,**

at der ikke gives økonomisk tilskud

at spørgsmålet om underskudsgaranti afventer den politik på eventområdet, der er ved at blive udformet

### **Beslutning**

For indstillingen stemte Holger Gorm Petersen.

Imod stemte 30 medlemmer. Forslaget er hermed forkastet.

### **Bilag**

Kulturpuljesag september 2014

## Punkt 246: Lån 2014 (ekskl. ældreboliger)

00.34.00-Ø00-2-13

### Resume

De forventede anlægsudgifter i 2014 giver Vejle Kommune mulighed for at låne 39,8 mio. kr. i 2014 (ekskl. lån til ældre-/handicapboliger). Samtidig skal Vejle Kommune deponere 6,1 mio. kr. vedrørende indgåede lejemål, opførelsen af Sundhedshuset og afgivne garantier for lån.

### Sagsfremstilling

Lånebekendtgørelsen fastsætter hvilke kommunale udgifter, der er låneberettigede. Samtidig angiver bekendtgørelsen, at værdien af lejeaftaler og garantier skal fragå lånemuligheden eller deponeres. Det foreslås, at værdien af de indgåede lejeaftaler og garantier deponeres.

#### Lån

Vejle Kommune skønnes i 2014 at have låneberettigede udgifter på 39,8 mio. kr., hvilket primært skyldes udgifter til energibesparende foranstaltninger, pligt køb af jord og gadelys i Give og Vejle NØ. Driftsoverskuddet i Affald-Genbrug forventes at blive højere end anlægsudgifterne. Affald-Genbrugs anlægsudgifter vil derfor ikke være låneberettigede, da de kan finansieres af driftsoverskuddet.

Lån (ekskl. ældreboliger)	Mio. kr.
Investeringer Vejle Spildevand	1,5
Udgifter til byfornyelse	0,1
Lån til indefrysning af ejendomsskatter	2,9
Pligt køb og salg af jord	11,8
Lystbådehavn	6,0
Energibesparende foranstaltninger	9,0
Gadelys i Give og Vejle NØ	10,3
For meget optaget lån i 2013	-1,7
<b>I alt</b>	<b>39,8</b>

Vejle Spildevand A/S og Vejle Kommune gennemfører i fællesskab ekstra klimatiltag i Vejle By for at undgå oversvømmelser. Vejle Spildevand A/S' andel udgør i alt 28,5 mio. kr., der finansieres ved, at Vejle Kommune primo 2014 har hjemtaget et 20 årigt lån på 28,5 mio. kr. Vejle Kommune opkræver løbende Vejle Spildevand A/S for renter og afdrag på lånet, jf. BY-sag 223 fra december 2013.

Det foreslås, at Vejle Kommune ultimo 2014 optager et lån på 11,3 mio. kr., således at den samlede låneoptagelse for 2014 bliver på 39,8 mio.kr.

#### Deponering

I takt med, at den private entreprenør har opført Sundhedshuset, skal Vejle Kommune deponere et beløb svarende til opførelsesomkostningerne. Disse forventes at være 21 mio. kr. i 2014. Vejle Kommune har søgt Økonomi- og Indenrigsministeriet om deponeringsfritagelse - og har fået en fritagelse på 18 mio. kr. i 2014. For 2014 deponeres 3 mio. kr. vedrørende Sundhedshuset.

Vejle Kommune skal i 2014 deponere 5,4 mio. kr. vedrørende indgåede lejemål af lokaler. Deponeringen afspejler værdien af de lejede lokaler fraregnet værdien af de lokaler, som Vejle Kommune har opsagt i 2014.

Vejle Kommune har garanteret for et lån til opførelse af hyttebyen. På den baggrund deponerede Vejle Kommune i lånesagen for 2013 et beløb på 2,8 mio. kr. Lånebekendtgørelsen er blevet lavet om med virkning fra 2014, således at garantien på lånet til Hyttebyen ikke længere er deponeringspligtigt. Det foreslås derfor, at deponeringen ophæves. Samtidig skal Vejle Kommune i 2014 deponere et beløb på skønsmæssigt 0,5 mio. kr. vedrørende kommunegaranterede lån, som idrætsforeningerne forventes at optage i 2014.

Deponering	Mio. kr.
Sundhedshus (efter deponeringsfritagelse)	3,0
Værdi af indgåede lejeaftaler	5,4
Garantier (inkl frigivelse vedr. hytteby)	-2,3
<b>I alt deponering</b>	<b>6,1</b>

## Økonomi

Sagen indebærer, at der ultimo 2014 optages et yderligere lån på 11,3 mio. kr. Den samlede låntagning (ekskl. ældre-/handicapboliger) bliver herefter på 39,8 mio. kr., idet der allerede er optaget et lån på 28,5 mio. kr. vedrørende Vejle Spildevand A/S.

Samtidig deponeres netto 6,1 mio. kr. vedrørende Sundhedshuset, indgåede lejeaftaler og afgivne garantier.

Vejle Kommune budgetterer i 2014 med at afdrage 135 mio.kr. på eksisterende lån (ekskl. ældre-/handicapboliger). Da afdragene er større end det foreslåede lån, vil Vejle Kommune i 2014 samlet set nedbringe den langfristede gæld (ekskl. ældre/handicapboliger)

## Historik

Kommunaldirektøren indstiller, 8. december 2014, pkt. 254:

at der optages et lån på 11,3 mio. kr. Den samlede låntagning inkl. lån til klimainvesteringer bliver derefter 39,8 mio. kr. at der deponeres 6,1 mio. kr. vedrørende indgåede lejemål, Sundhedshuset og afgivne garantier.

Økonomiudvalget, 8. december 2014, pkt. 254:

Anbefales.

Fraværende:

Jens Ejner Christensen

## Beslutning

Godkendt.

# Punkt 247: Målstyringsmodel for folkeskolen i Vejle, godkendelse efter høring

17.00.10-P22-1-14

## Resume

Med folkeskolereformen er der i høj grad fokus på målstyring. Forvaltningen har udarbejdet udkast til målstyringskoncept som grundlag for dialog og høring

## Sagsfremstilling

Folkeskolereformen sætter i høj grad målstyring på dagsordenen. I Vejle har vi i et vist opfang tidligere arbejdet med målopfølgning og styring, men i reformen er det lagt op til en fokuseret indsats omkring målstyring. Det betyder opstilling af konkrete mål, med tilhørende opfølgningssystem samt bevidst stillingtagen til, hvordan vi vil følge op på målene i et dialogbaseret kvalitetssikringssystem.

Staten fastlægger en fælles målstyringsramme for alle landets kommuner, der indeholder mål, måltal og resultatoplysninger, der skal leveres af alle kommuner og indgå som del af den kommende kvalitetsrapport. Staten er i gang med at præcisere deres del af systemet og er kommet et pænt stykke vej, idet der dog stadig er nogle uafklarede punkter. Men det overordnede billede af den statslige del af det samlede system foreligger nu.

Dette statslige system stiller nogle klare krav til indholdet og giver nogle betydelige bindinger på det system, vi som kommune kan opbygge.

I foråret startede udvalget en proces med overvejelser, om vi som kommune skal supplere de nationale måltal og resultatoplysninger med lokale, samt overvejelser om den dialogmodel, der skal sikre, at målstyringssystemet omsættes til konstruktiv udvikling af skolevæsenet.

Derfor blev der den 24. marts 2014 afholdt temagruppeworkshop, hvor der blev arbejdet med målstyring, dialog og skoleudvikling. På workshop var deltagere fra den administrative styregruppe for reformen og Skolen i Bevægelse, FagMED Uddannelse & Læring samt skolebestyrelsesformænd.

Den 10. april 2014 havde Børne- og Familieudvalget en indledende drøftelse af målstyringsmodellen, herunder hvilke måltal og resultatoplysninger, vi i Vejle kommune eventuelt vil udvide den statslige model med. Derudover drøftede udvalget målstyringens muligheder og begrænsninger, og den måde vi skal give målstyringen værdi i Vejle.

Der var både på workshoppen og udvalgs mødet enighed om at udvide den statslige model med egne måltal og resultatoplysninger for.

- Afgående elevers vurdering af skolen (Elevexitmåling).
- Forældres vurdering af skolen (Forældretilfredshedsundersøgelse).
- Medarbejdertilfredshed (eksisterende medarbejdertilfredshedsundersøgelse).

Herudover er der forslag om at opstille et måltal, der går på den resultatoplysning, staten har opstillet vedrørende undervisningseffekt.

### Forslag til model

I vedhæftede notat med tilhørende bilag er forslaget til den samlede model for målstyring for Vejle Kommunes skolevæsen beskrevet.

Der er særligt fokus på de ting, kommunen selv supplerer med, da de statslige krav som sagt ligger fast. Der er videre fokus på anvendelsen af målstyringen til udviklingen af skolen.

Hele målstyringskonceptet bygger på, at der opstilles klare måltal, og trækkes nogle få resultatoplysninger pr. måltal til belystning af målopfølgningen. Resultatoplysningerne udvælges i kilder (test, karakterer, undersøgelser), der omfatter langt flere resultatoplysninger, end der indgår i målstyringen.

I hele sin karakter er målstyringen derfor et overordnet redskab, der skal bruges som grundlag for systematisk dialog, og det træder ikke i stedet for at der også arbejdes i bund med de større datakilder, hvorfra de få resultatoplysninger trækkes.

Der er videre tale om effektmål og ikke procesmål. Igen træder det ikke i stedet for, at der også bliver fulgt op på indsatser og processer. F.eks. opfølgning på inklusion, digitalisering og indsatserne i Skolen i Bevægelse

Målstyringen er dybest set en årlig "temperatur-måling" på centrale resultater, der skal anvendes til at skabe fokus, udvikling og handling i dialog mellem udvalg-forvaltning-skolerne. Derfor står den opfølgende dialog og udvikling på baggrund af resultaterne også helt centralt.

Målstyringen vil skulle indgå som del af kommende statsligt kvalitetsrapportmodel. Forvaltningen vil i senere sag vende tilbage til kvalitetsrapporternes udformning og kadance mm. Det kan dog oplyses at kvalitetsrapporterne fremover kun SKAL laves hvert andet år, hvor de skal godkendes af byrådet inden 31. marts. Forvaltningen finder dog at målstyringsdelen skal gennemføres årligt, hvad enten Vejle Kommune vælger at lave årlige kvalitetsrapporter eller ej.

BFU sendte den 15. september 2014 målstyringsnotatet til høring og kvalificering hos skolebestyrelserne. Efter endt høringsperiode har forvaltningen lavet en opsamling omkring målstyring (opsamlingen er vedhæftet som bilag i sagen). Hørings svarene er generelt positive, herunder også i forhold til at oplægget udvider den statslige model med måltal og resultatoplysninger for trivsel og forældretilfredshed. Samt oplæggets fokus på at bruge modellen til udvikling gennem dialog.

Som konsekvens af høringssvarene er der foretaget ændringer i målstyringsnotatet, hvilket er markeret med rødt i notatet. Ændringerne drejer sig om tydeliggørelse af skolebestyrelsernes rolle i målstyringsprocessen, mere vægt på opfølgning på baggrund af resultater samt ændret formulering af måltal vedrørende undervisningseffekt. Herudover henledes opmærksomheden på følgende temaer i høringssvarene, der kan give anledning til drøftelse og overvejelse i udvalget om yderligere ændringer.

- Elev – exit måling.
- Kadence i forhold til måling og afrapportering.
- Måltal – gennemsnit frem for vækst mål.

Behandling i byrådet: Da målstyringsmodellen dels er helt centralt politisk styringsværktøj for folkeskolen og dels er forudsætningen for de kommende kvalitetsrapporter, der er byrådets kompetenceområde, skal sagen godkendes i byrådet.

## Historik

Børne- og ungedirektøren indstiller, 20. november 2014, pkt. 100:  
at udvalget anbefaler målstyringskonceptet for folkeskolen til byrådets godkendelse.

Børne- og Familieudvalget, 20. november 2014, pkt. 100:  
Anbefales.

Økonomiudvalget, 8. december 2014, pkt. 255:  
Anbefales.  
Birgitte Vind tog forbehold for sin stillingtagen til Byrådets behandling af sagen.

Fraværende:  
Jens Ejner Christensen

## Beslutning

Der forelå følgende beslutningsforslag fremsat af Lone Myrhøj på vegne af SF's Byrådsgruppe:

"at sagen sendes retur til BFU med henblik på en målstyringsmodel, som kun tager udgangspunkt i regeringens fastlagte mål og målfrekvens".

For dette forslag til beslutning stemte 3 medlemmer: Lone Myrhøj, Pernille Moesby Laursen og Lasse Bak Egelund.  
Imod stemte 28 medlemmer.  
Forslaget er hermed forkastet.

Økonomiudvalgets indstilling blev herefter godkendt af et flertal på 29 medlemmer.  
Imod stemte Lone Myrhøj og Pernille Moesby Laursen.

## Bilag

Målstyringsmodel

Overblik i forhold til målstyring

Opsamling på høringssvar omkring målstyring

Høringsvar vedr målstyring

## Punkt 248: Byggesagstakster

00.30.10-S00-7-14

### Resume

Ved det årlige Byggelovsmøde gennem DABYFO meddelte Energistyrelsen i deres oplæg om de nye gebyr regler, gældende fra 1. januar følgende:

I henhold til ændringen, hvor byggesagsgebyr opkræves efter det faktiske tidsforbrug i sagen ved fakturering, anbefales det at tage udgangspunkt i ansøgningstidspunktet.

Energistyrelsen anbefaler, at kommunen fakturerer ansøgninger, der er indkommet før 1. januar 2015 efter de gebyrer, der er i kommunerne i 2014, således at der bliver et logisk rent snit mellem gamle og nye gebyrregler.

Det indstilles derfor, at byggesagstaksterne for 2014 fortsat opkræves i 2015, for de sager, som er ansøgt i 2014 og tidligere, men som først kan få en byggetilladelse i 2015. Gebyr regnet efter tidsforbrug opkræves de ansøgninger, der modtages af kommunen fra og med 1. januar 2015.

### Sagsfremstilling

Teknisk Udvalg behandlede sag om byggesagsgebyr den 12.8.2014 i sag 117. Heraf fremgik bl.a.:

I den netop indgåede regeringsaftale med kommunerne om økonomien for 2015 står der følgende. Harmonisering af gebyrmodel for byggesager: Regeringen og KL er enige om at gennemføre en ensartet gebyrmodel på tværs af alle kommuner. Der udarbejdes en konkret model, der drøftes af parterne efter sommerferien med henblik på fremsættelse af den nødvendige lovgivning i efteråret 2014.

Teknik & Miljø foreslår en ændring fra fast pris til timepris med ikrafttrædelse pr. 1. november 2014, det vil sige, at alle sager modtaget efter dette tidspunkt bliver timeafregnet, da afgørelsen af sagen først forventes at ske efter den 1. januar 2015.

Med den seneste udmelding fra Energistyrelsen, finder Teknik & Miljø det nødvendigt, at Byrådet godkender et nyt takstblad, hvor taksterne for 2014 er gældende for de byggeansøgninger, der er modtaget frem til og med den 31.12.2014, samt de tidligere vedtagne takster for 2015, som gælder for fyldestgørende byggeansøgninger, der er indsendt fra og med 01.01.2015.

Sagens videre forløb

Sagen skal behandles i Økonomiudvalget og byrådet

### Historik

Teknisk Udvalg behandlede den 12. august 2014 et oplæg til byggesagstakster for 2015. Oplægget var lavet som et teknisk oplæg, hvor der blot var ændret fra solidariske takster til timetakster. Teknisk Udvalg besluttede at anbefale nedenstående overfor udvalget.

at timeprisen for byggesager jf. lovændring fastsættes til 591 kr., og at kategorien Simple konstruktioner bør forsætte med et fast gebyr, der samtidig hæves fra 1.500 kr. pr. sag til 4.460 kr. pr. sag

Samtidig blev det aftalt, at området bør drøftes i forbindelse med budgetforhandlingerne. Udvalget tilkendegav, at man ønskede at fastholde taksten på 1.500 kr. for Simple konstruktioner, hvis det er muligt efter budgetforliget.

Med udgangspunkt i de tilførte 2. mio. kr. fra budgetforliget og ønsket om at fastholde prisniveauet på Simple konstruktioner, er der udarbejdet 2 opkrævningsmodeller.

Byrådet godkendte den 5. november 2014, en model hvor prisen på simple konstruktioner holdes på 1.500 kr., samtidig med at forhåndsdialogen på alle byggesager indregnes som en indirekte omkostning i sagsbehandlingen og dermed en timepris på 912 kr. pr. time.

Teknik- & Miljødirektøren indstiller, 25. november 2014, pkt. 190:

at udvalget anbefaler overfor byrådet, at det reviderede takstblad godkendes

Teknisk Udvalg, 25. november 2014, pkt. 190:

Anbefalet

Økonomiudvalget, 8. december 2014, pkt. 256:  
Anbefales.

Fraværende:  
Jens Ejner Christensen

## **Beslutning**

Godkendt.

## **Bilag**

Byggesagstakster 2015

# Punkt 249: Prioritering af anlæg af cykelstier 2015

05.01.00-P20-13-14

## Resume

Teknik & Miljø har udarbejdet et forslag til anlæg af cykelstier i 2015.

Lokaliteterne er udpeget med baggrund i den vejledende prioritering jvf. Handlingsplanen 2015, der er vedlagt som bilag til sagen. Samtidig er der givet tilsagn om tilskud til cykelsti på Grejsdalsvej, Vejle og Vejlevej, Givskud via Vejdirektoratets Cykelstipulje 2014. Vejdirektoratet skal have en skriftlig accept inden årets udgang for at Vejle Kommune kan modtage tilskud.

Der er på budgettet afsat 10,760 mio. kr. til cykelstier i kommunen. Heraf har Teknisk Udvalg den 25. februar 2014 indstillet, at Grejsdalsvej finansieres af cykelstipuljen 2015, og der skal udføres et projekt for Borggårdsvej i Børkop. Disse projekter går forud for den vejledende prioritering jvf. handlingsplanen.

Budgettet anbefales anvendt til anlæg af cykelstier på Grejsdalsvej i Vejle, Vejlevej ved Givskud, Borggårdsvej i Børkop, delstrækning af Vesterbrogade i Vejle samt cykelbaner på Pedersholm Allé. Resterende beløb anvendes til cykelstier på Koldingvej, primært i de skarpe vejsving. Der er lavet en beskrivelse samt kort for de enkelte projekter, der ligger som bilag til sagen.

## Sagsfremstilling

Der er på budgettet for 2015 afsat et rådighedsbeløb på 10,760 mio. kr. til anlæg af cykelstier i kommunen. Heraf har Teknisk Udvalg den 25. februar 2014 indstillet, at Grejsdalsvej finansieres af cykelstipuljen 2015, og der skal udføres et projekt for Borggårdsvej i Børkop.

Vejle Kommune har søgt i Vejdirektoratets cykelpulje for 2014 om tilskud til anlæg af cykelsti på Grejsdalsvej i Vejle og på Vejlevej mellem Givskud og Riis. Vejdirektoratet har givet tilsagn om tilskud til begge projekter, og de skal have en skriftlig accept inden årets udgang for at Vejle Kommune kan modtage tilskud. Med baggrund heri anbefales, at der anvendes i alt 10,495 mio. kr. af puljen til etablering af stierne for at opnå tilsagn på 3,918 mio. kr. (netto 6,577 mio. kr.).

Restbeløbet på 4,183 mio. kr. anbefales anvendt på Borggårdsvej i Børkop, Pedersholm Allé i Vejle, Vesterbrogade i Vejle samt delstrækning af Koldingvej i Vejle. De tidligere besluttede projekter samt tilskudsprojekter går forud for den vejledende prioritering jvf. Handlingsplanen 2015. Projekterne fremgår af nedenstående tabel i prioriteret rækkefølge. De angivne numre i tabellen refererer til prioriteringsnummeret for stiprojekter i handlingsplanen. Af hensyn til realiseringen af projekterne, anbefales det ikke at etapeopdele projekterne. Der er lavet en beskrivelse samt kort for de enkelte projekter, der ligger som bilag til sagen.

Nr.	Stiprojekt	Overslag mio. kr.	Beskrivelse
(36)	Vejlevej, Givskud	3,725	Brutto anlægsudgift 5,875 mio. kr. Tilsagn om tilskud fra Vejdirektorats cykelpulje 2014 på 2,150 mio. kr.
(8)	Grejsdalsvej, Vejle	2,852	Brutto anlægsudgift 4,620 mio. kr. Tilsagn om tilskud fra Vejdirektorats cykelpulje 2014 på 1,768 mio. kr.
(43)*	Borggårdsvej, Børkop	1,600	Forbedring af cyklistforholdene, herunder krydsningshelle.
1	Pedersholm Allé, Vejle	0,720	Cykelbaner
2	Vesterbrogade, Vejle (delstrækning)	0,250	Forlængelse af cykelstier til Spinderigade samt krydsningsmulighed

3	Koldingvej, Vejle (delstrækning)	1,613	Fjerne autoværn, anlæg af cykelstier i vejkurver (prioritet 8 på mindre anlægsprojekter indgår også)
	Rådighedsbeløb	10,760	

\* Er registreret under mindre anlægsprojekter i handlingsplanen med baggrund i ønske om hastighedsdæmpende tiltag.

Sagens videre forløb

Sagen skal behandles i Økonomiudvalget og byråd.

## Økonomi

Ny/ændring af Anlægsbevilling (i 1.000 kr.)				
Udvalg	Stednr	Projekt	Udgift	Indtægt
TU	222.xxx	Cykelstipuljen 2015	14.678	-3.918
<b>Ændring af anlægsbevillinger i alt</b>			<b>14.678</b>	<b>-3.918</b>

Tillægsbevilling til rådighedsbeløb (i 1.000 kr.)				Budgetår	Konsekvenser i overslagsår		
Udvalg	Stednr	Projekt	udg/indt	2014	2015	2016	2017 og varigt
<b>Tillægsbevilling:</b>							
TU	222.xxx	Cykelstipuljen 2015	Udgift		14.678		
TU	222.xxx	Cykelstipuljen 2015	Indtægt		-3.918		
<b>Finansiering:</b>							
TU	222.171	Trafikale stier, cykelstier	Udgift	0	-10.760		
<b>Tillægsbevilling netto i alt</b>				<b>0</b>	<b>0</b>	<b>0</b>	<b>0</b>
<b>Kassen (- = forbrug)</b>				<b>0</b>	<b>0</b>	<b>0</b>	<b>0</b>

Opsummering af de bevillingsmæssige konsekvenser

Sagen medfører, at der søges anlægsbevilling til en udgift på 14,678 mio. kr. og en indtægt på 3,918 mio. kr. til cykelstipuljen 2015. Projektet finansieres af puljen til trafikale stier hvor der i 2015 er afsat 10,760 mio. kr. og tilskud fra Vejdirektoratet på 3,918 mio. kr.

Afledt drift vedr. renhold, slidlag og vintervedligeholdelse udgør samlet 0,5 mio. kr. Udgiften er indarbejdet i budget 2015-2018.

Høring

Budget og Finans har ingen bemærkninger af bevillingsmæssig karakter.

## Historik

Teknik- & Miljødirektøren indstiller, 25. november 2014, pkt. 182:

at Teknisk Udvalg godkender prioriteringen for anlæg af cykelstier til udførelse i 2015, og at de bevillingsmæssige konsekvenser godkendes jf. bevillingsskema under afsnittet økonomi

Teknisk Udvalg, 25. november 2014, pkt. 182:

Anbefalet

Økonomiudvalget, 8. december 2014, pkt. 257:

Anbefales.

Dan Arnløv Jørgensen og Torben Elsig-Pedersen tog forbehold for deres stillingtagen til Byrådets behandling af sagen.

Fraværende:

Jens Ejner Christensen

## Beslutning

Godkendt.

## **Bilag**

Cykelstier 2015\_oversigtskort til TU

Vejle Handlingsplan\_2015.docx

# Punkt 250: Prioritering af mindre anlægsprojekter 2015

05.01.00-P20-13-14

## Resume

På budgettet for 2015 er der afsat et rådighedsbeløb på 8,022 mio. kr. til mindre anlægsprojekter.

Der er på tidligere TU møder disponeret 0,5 mio. kr. af puljen. Disse projekter går forud for den vejledende prioritering jvf. handlingsplanen.

Det resterende beløb på 7,522 mio. kr. anbefales udført på lokaliteter i henhold til den vejledende prioritering i Handlingsplanen 2015.

## Sagsfremstilling

Der er på budgettet for 2015 afsat et rådighedsbeløb på 8,022 mio. kr. til mindre anlægsprojekter. På tidligere møde den 11. september 2013 i Teknisk Udvalg indstillet en årlig disponering på 0,300 mio. kr. af puljen til dækning af udgifter ved undersøgelser af vejnettet i forbindelse med kørsel med modulvogntog. Herudover afsættes 0,200 mio. kr. til tiltag i forbindelse med anlæg af sti i Gårslev, jvf. sag "Ekspropriation af areal til sti mellem Møllestien og Soldalen i Gårslev". Det resterende beløb på 7,522 mio. kr. anbefales udført på lokaliteter i henhold til den vejledende prioritering i Handlingsplanen 2015. Handlingsplanen 2015 er vedlagt som bilag til sagen. Herudover er der på baggrund af beslutningen i Teknisk Udvalg den 25. februar 2014 besluttet at lave en skolevejsundersøgelse mellem Andkær og Gaurslund skoler (Fælleshåbskole Skoledistrikt). Rapporten peger på en række konkrete anlæg, der kan forbedre skolevejen. Teknik & Miljø anbefaler, at de i rapportens konklusion nævnte tiltag udføres for at forbedre trygheden. De tidligere besluttede projekter samt opfølgning på undersøgelse i Andkær går forud for den vejledende prioritering i handlingsplanen. Prioritet nr. 8 i Handlingsplanen 2015 for mindre anlægsprojekter indgår i sag "Prioritering af anlæg af cykelstier 2015" under prioritet nr. 3 da strækningen er sammenfaldende. De anbefalede projekter til udførelse i 2015 under mindre anlæg fremgår af tabellen nedenfor. De angivne numre i tabellen referere til prioriteringsnummeret for stiprojekter i handlingsplanen. Projekterne fremgår i prioriteret rækkefølge. Der er desuden som bilag til sagen vedlagt en beskrivelse af projekterne samt kortbilag.

Evt. ubrugte midler indenfor rådighedsbeløbets ramme, vil blive anvendt til mindre anlægsprojekter jvf. Handlingsplanen 2015.

Nr.	Anlægsprojekt	Overslag mio. kr.	Beskrivelse
	Modulvogntog	0,300	Undersøgelse af ruter til kørsel med modulvogntog
	Sti i Gårslev	0,200	Tiltag i forbindelse med sti mellem Møllestien og Soldalen.
	Skolevej, Fælleshåbskole (Andkær-Gaurslund)	1,000	Krydsningshelle på Andkærvej, løsning mellem Andkær Bygade og Andkær Skole samt diverse skilte og afmærkninger.
1	Dæmningen, Vejle (Nørretorv-Volmersgade)	0,100	Bedre synlighed af fodgængerovergang og afmærkning af cyklister. Særlig uheldsbelastet lokalitet.
2	Høghsholtvej, Urhøj	0,200	Forlængelse af eksisterende fællessti til skolestien.
3	Søndertorv, Vejle	0,300	Cykelsti samt ændringer i afmærkningen.
4+5	Koldingvej/Ribegade, Vejle	0,250	Anlæg af helle på Ribegade, hastighedsdæmpende ved fodgængerovergang, rumleriller på cykelbanen og bedre oversigtsforhold fra Teglgårdsvej.

			Særlig uheldsbelastet lokalitet.
6	Toldbodvej, Vejle (Ibæk Strandvej -Sjællandsgade)	0,100	Tydeligere markering af cyklister samt regulering af kantsten i krydset ved Sjællandsgade. Særlig uheldsbelastet lokalitet.
7	Dæmningen/Borgvold, Vejle	0,150	Tilbagetrukket stopstreg, flytning af spoler og gennemgang af signalbilledet. Særlig uheldsbelastet lokalitet.
9	Østerbrogade, Vejle ved FØTEX	0,200	Hastighedsdæmpende tiltag i fodgængerovergangen samt vurdering af belysning. Særlig uheldsbelastet lokalitet.
10	Østerbrogade/Strandgade, Vejle	0,050	Markering af cykelstien i krydset. Del af fremtidig rute på supercykelstien i Vejle. Særlig uheldsbelastet lokalitet.
11	Horsensvej, Bredal	1,000	Hastighedsdæmpende tiltag gennem byen. Særlig uheldsbelastet lokalitet.
12	Horsensvej/Moldevej, Vejle	1,500	Etablering af signalanlæg. Særlig uheldsbelastet lokalitet.
13	Ribevej/Ammitsbølvej, Ødsted	0,200	Etablering af hævet flade.
14	Hovertoften, Vejle	0,200	Etablering af hævet flade.
15	Ribevej, Ødsted	0,200	Etablering af hævet flade ved fodgængerovergang.
16	Vejlevej/Kirkegade, Givskud	0,200	Etablering af hævet flade.
17	Bramdrupvej, Ågård-Gravens	0,050	Chikane ved nr. 121, der supplere eksisterende chikane.
18	Vellingvej, Velling	0,300	Etablering af hastighedsdæmpende tiltag.
19	Tørringvej, Ilved	0,200	Etablering af hastighedsdæmpende tiltag.
20	Ribe Landevej, Vejle	0,500	Etablering af fortov og støttemur.
21	Dæmningen/Havnegade, Vejle	0,200	Udskiftning af gamle signalstander, gennemgang af signalbilledet samt markering i krydset. Krydset er en del af den fremtidige supercykelsti i Vejle. Særlig uheldsbelastet lokalitet.
22	Svendsgade, Vejle	0,322	Etablering af parkeringspladser adskilt med plantebede.
23	Vardevej, Skibet	0,300	Etablering af krydsningshelle ved Bindeballestien.
	Rådighedsbeløb	8,022	

Sagens videre forløb  
Sagen skal behandles i Økonomiudvalget og byrådet.

## Økonomi

Ny/ændring af Anlægsbevilling (i 1.000 kr.)					
Udvalg	Stednr	Projekt		Udgift	Indtægt
TU	223.265	Mindre Anlæg 2015		8.022	
<b>Ændring af anlægsbevillinger i alt</b>				<b>8.022</b>	<b>0</b>

Opsummering af de bevillingsmæssige konsekvenser

Sagens medfører, at der søges en anlægsbevilling til en udgift på 8,022 mio. kr. til mindre anlæg i 2015. Udgiften finansieres af puljen til mindre anlæg 2015 hvor der i 2015 er afsat 8,022 mio. kr.

Afledt drift i 2016 vedr. renhold, slidlag og vintervedligeholdelse udgør 50.000 kr. Udgiften er indarbejdet i budget 2015-2018.

Høring

Budget og Finans har ingen bemærkninger af bevillingsmæssig karakter.

## Historik

Teknik- & Miljødirektøren indstiller, 25. november 2014, pkt. 184:

at Teknisk Udvalg godkender prioriteringen af puljen til mindre anlægsprojekter i 2015, og at de bevillingsmæssige konsekvenser godkendes jf. bevillingsskema under afsnittet økonomi

Teknisk Udvalg, 25. november 2014, pkt. 184:

Anbefalet

Økonomiudvalget, 8. december 2014, pkt. 258:

Anbefales.

Fraværende:

Jens Ejner Christensen

## Beslutning

Godkendt.

## Bilag

Vurdering af skolevej til Fælleshåbskolen 20102014.pdf

Mindre-anlæg 2015\_oversigtskort til TU

Vejle Handlingsplan\_2015.docx

# Punkt 251: Ændring af ressortområder mellem Teknisk Udvalg og Udvalget for Lokalsamfund og Nærdemokrati

00.01.00-P24-1-14

## Resume

I løbet af 2014 har det i Teknisk Udvalg og Udvalget for Lokalsamfund og Nærdemokrati flere gange været drøftet, om det ikke ville være hensigtsmæssigt at flytte ansvar og budget vedr. nedrivning af huse i landområder fra Teknisk Udvalgs ressort til Udvalget for Lokalsamfund og Nærdemokrati.

Forudsætningen for en sådan ændring i ressortområder er en ændring af Vejle Kommunes styrelsesvedtægt, som regulerer forretningernes fordeling mellem udvalgene.

Denne sag beskriver opgaven der ønskes flyttet fra det ene udvalg til det andet. Når beslutning om afgivelse af kompetence (fra TU) og modtagelse af kompetence (til ULN) foreligger, foranlediger Juridisk Kontor det videre i processen vedr. den nødvendige ændring af styrelsesvedtægten.

## Sagsfremstilling

Lovgrundlag

Lovbekendtgørelse nr. 863 af 3. juli 2014 - Byfornyelsesloven

Af loven fremgår bl.a. at det påhviler kommunalbestyrelsen at medvirke til at igangsætte udvikling og omdannelse af problemramte byer og byområder, der gør dem attraktive for bosætning og privat investering og at skabe velfungerende boliger og boligområder gennem istandsættelse og ombygning af boliger, der er væsentligt nedslidte, samt etablering og forbedring af friarealer.

Pulje til Landsbyfornyelse

Som led i Vækstplan DK er der afsat i alt 400 mio. kroner til istandsættelse og nedrivning af faldefærdige boliger beliggende i byer med under 3.000 indbyggere og landdistrikter. Midlerne fordeles efter en objektiv fordelingsnøgle til de kommuner, der har søgt om andel i midlerne.

Puljen til landsbyfornyelse følger byfornyelseslovens regelsæt og skal skabe forskønnelse og oprydning blandt boliger i de mindre byer og i landdistrikterne de kommende to år. De i alt 200 mio. kroner, der årligt fordeles til kommunerne i 2014 og 2015, kommer ud over de årlige 75 mio. kr. fra byfornyelsesmidlerne, som de mindre byer har fortrinsret til. Udmøntningen af puljen ligger i forlængelse af den seneste ændring af byfornyelsesloven, som trådte i kraft den 1. januar 2013.

Opgaven der ønskes flyttet

Opgaven og budget for så vidt angår byfornyelsesmyndigheden i byer under 3000 indbyggere og landdistrikter ønskes flyttet fra Teknisk Udvalg til Udvalget for Lokalsamfund og Nærdemokrati. I praksis betyder det, at opgaver vedr. nedrivning m.v. der ligger inden for Vejle by og centerbyerne forbliver i Teknisk Udvalgs ressort, mens tilsvarende opgaver udenfor Vejle by og centerbyerne overgår til Udvalget for Lokalsamfund og Nærdemokrati.

Vejle Kommunes Styrelsesvedtægt

Ressortområderne for Teknisk Udvalg og Udvalget for Lokalsamfund, fremgår af hhv. styrelsesvedtægtens § 13 og § 21 (Styrelsesvedtægten er vedhæftet som bilag).

På baggrund af opgaven der ønskes flyttet, foreslås ordlyden af hhv. § 13, stk. 2 og § 21, stk. 2 justeret i overensstemmelse hermed.

Sagens videre forløb

Efter Teknisk Udvalgs behandling, skal sagen behandles af Udvalget for Lokalsamfund og Nærdemokrati. Herefter skal sagen behandles af Økonomiudvalget og i byrådet.

## Historik

Teknik- & Miljødirektøren indstiller, 4. november 2014, pkt. 167:

at udvalget overfor byrådet anbefaler at ressortområdet vedr. nedrivnings opgaver m.v. udenfor Vejle by og centerbyerne flyttes til Udvalget for Lokalsamfund og Nærdemokrati

Teknisk Udvalg, 4. november 2014, pkt. 167:

Anbefalet

Teknik- & Miljødirektøren indstiller, 27. november 2014, pkt. 50:

at udvalget overfor byrådet anbefaler at ressortområdet vedr. nedrivnings opgaver m.v. udenfor Vejle by og centerbyerne flyttes til Udvalget for Lokalsamfund og Nærdemokrati

Udvalget for Lokalsamfund og Nærdemokrati, 27. november 2014, pkt. 50:  
Anbefalet

Økonomiudvalget, 8. december 2014, pkt. 259:  
Anbefales.

Fraværende:  
Jens Ejner Christensen

## **Beslutning**

Godkendt.

## **Bilag**

Styrelsesvedtægt 2014

# Punkt 252: Godkendelse af Vejle spildevand A/S's vedtægter og takstblad 2015

13.00.00-S55-1-14

## Resume

Vejle Spildevand A/S har fremsendt takstblad for 2015 og vedtægtsændringer til kommunens godkendelse. Kommunen skal og kan alene forholde sig til taksterne og vedtægten som myndighed.

Teknik & Miljø vurderer, at grundlaget for taksterne er i overensstemmelse med kommunens planer for spildevandsforsyningsområdet. Det anbefales derfor, at taksterne godkendes.

## Sagsfremstilling

Kommunens beføjelser som godkendende myndighed.

Af § 3 i Lovbekg. nr. 633 af 7. juni 2010 om betalingsregler for spildevandsforsyningsselskabet fremgår:

Spildevandsforsyningsselskabet fastsætter én gang årligt størrelsen af den variable kubikmetertakst. Hvis spildevandsforsyningsselskabet vælger at indføre et fast bidrag efter § 2, stk. 7, fastsættes spildevandsselskabet én gang årligt størrelsen af det faste bidrag og den variable kubikmetertakst. De fastsatte takster og bidrag skal overholde det prisloft, der er fastsat for spildevandsforsyningsselskabet i medfør af § 6 i lov om vandsektorens organisering og økonomiske forhold. Den af spildevandsforsyningsselskabets fastsatte kubikmetertakst og eventuelle faste bidrag skal godkendes af kommunalbestyrelsen en gang årligt i den kommune hvor forsyningsselskabet er beliggende.

Stk.2 De nærmere regler om betalingsordningen fastsættes i en vedtægt, der udarbejdes af spildevandsforsyningsselskabet og godkendes af kommunalbestyrelsen. Den godkendte vedtægt offentliggøres i offentlig medier.

Stk. 3 De nærmere regler for betaling til fælles, obligatorisk tømningsordninger for bortskaffelse af humane affaldsprodukter, slam og spildevand fra tanke for spildevand mv.v, fastsættes i betalingsvedtægten efter stk. 2 eller i et særskilt regulativ for den eller de fælles obligatoriske tømningsordninger. Spildevandsforsyningsselskabet udformer et særskilt regnskab for hver enkelt fælles, obligatorisk tømningsordning.

Heraf følger, at kommune som myndighed på området skal godkende selskabets betalingsvedtægt og det årlige takstblad på spildevandsområdet.

Kommunens godkendelse begrænser sig til en legalitetskontrol. Det vil sige, at kommunalbestyrelsen vil på denne baggrund alene kunne nægte at godkende betalingsvedtægten, såfremt der påvises bestemmelser i vedtægten, som er i strid med kommunens spildevandsplan eller lovgivningen.

Statens Forsyningssekretariat fastsætter et prisloft på baggrund af opgjorte driftsudgifter i årene 2003-2005 tillagt historiske investeringer, som spildevandsforsyningen skal overholde.

I forhold til takstfastsættelsens overensstemmelse med prisloftet har Vejle Spildevand A/S oplyst, at Konkurrencestyrelsen den 3. oktober 2014 har fremsendt afgørelsen af prisloft for 2015. Afgørelsen lyder på 49,28 kr./m<sup>3</sup> inkl. moms og afgifter.

Kommunen kan herefter ikke nægte at godkende spildevandsselskabets betalingsvedtægter eller selskabets takster ud fra politiske eller økonomiske hensyn.

## Ændringer i betalingsvedtægter Vejle Spildevand A/S

Betalingsvedtægten er primært ændret som følge indarbejdelsen af bekendtgørelse nr. 1120 af 25. oktober 2014 om særbidrag for særligt forurenede spildevand.

Bekendtgørelsen indebærer, at Vejle Spildevand A/S skal opkræve særbidrag i overensstemmelse med den til enhver tid gældende bekendtgørelse om særbidrag for særligt forurenede spildevand, hvis der kræves særlige foranstaltninger i forbindelse med afledningen af særligt forurenede spildevand. Tidligere blev der opkrævet særbidrag ud fra en konkret vurdering.

Derudover er der sket enkelte sproglige og forståelsesmæssige justeringer i vedtægten.

Vejle Spildevand A/S's Takstblad 2015

Det fremsendte takstblad er forinden godkendt på Vejle Spildevand A/S's bestyrelsesmøde den 11. november 2014.

Der er sket følgende ændringer i forhold til takstbladet 2014

Vandafledningsbidraget ændres fra

Trin 1 fra 35,63 til 37,50 kr./m<sup>3</sup> inkl. moms og spildevandsafgift til staten

Trin 2 fra 34,23 til 34,58 kr./m<sup>3</sup> inkl. moms og spildevandsafgift til staten

Trin 3 fra 31,43 til 28,73 kr./m<sup>3</sup> inkl. moms og spildevandsafgift til staten

Dvs. at taksten for trin 1 stiger ca. 5 % og taksten for trin 3 falder med ca. 9 % pga. trappemodellen.

Det faste årlige bidrag pr. spildevandsførende stik ændres fra 732,15 kr. til 737,50 kr.

Kloa tilslutningsbidraget reguleres efter pristalsudviklingen, og stiger fra 60.100,00 kr. til 60.540,00 kr. pr. enhed, ligeledes inkl. moms.

Vejle Spildevand A/S har fastholdt deres anlægsbudgetter og har på baggrund af effektiviseringen opnået besparelser på driftsudgifterne. De forventer fortsat, at driftsudgifterne vil falde ved yderligere effektivisering. Stigningen i taksterne skyldes nye udefra kommende krav fra Staten i forbindelse med gennemførelsen af trappemodellen, klimainvesteringer, vandplaner, skat og stigning i spildevandsafgiften til staten.

Tømningsordningen "hviler i sig selv" og taksterne på dette område fastholdes.

Teknik & Miljø vurderer, at grundlaget for taksterne er i overensstemmelse med kommunens planer for spildevandsforsyningsområdet, og at ændringerne i betalingsvedtægterne er i overensstemmelse med lovgivningen på området.

Sagens videre forløb

Sagen skal behandles af Økonomiudvalget og byrådet.

## **Historik**

Teknik- & Miljødirektøren indstiller, 25. november 2014, pkt. 178:

at udvalget anbefaler overfor Byrådet, at Vejle Spildevand A/S's takstblad og betalingsvedtægten for 2015 godkendes

Teknisk Udvalg, 25. november 2014, pkt. 178:

Anbefalet

Økonomiudvalget, 8. december 2014, pkt. 260:

Anbefales.

Fraværende:

Jens Ejner Christensen

## **Beslutning**

Godkendt.

Holger Gorm Petersen stemte imod.

## **Bilag**

Takstblad 2015.pdf

Betalingsvedtægt Vejle Spildevand\_2015

# Punkt 253: Forslag til Lokalplan nr. 1187 og kommuneplantillæg nr. 20 for 14 vindmøller ved Vandel

01.16.06-P16-1-12

## Resume

I kommuneplanen er der udpeget et område til vindmøller på den gamle Flyvestation Vandel. Der er nu udarbejdet en VVM-redegørelse, der belyser de miljømæssige konsekvenser ved et hovedforslag på 14 vindmøller og et alternativt forslag på 10 vindmøller, samt forslag til kommuneplantillæg og lokalplan. Det foreslås at sende VVM-redegørelse med tilhørende planforslag i høring og afholde et borgermøde.

I 2012 modtog kommunen en anmeldelse af et projekt med opstilling af 27 vindmøller og i efteråret 2012 blev der afholdt en debatfase som led i den nærmere planlægning af det konkrete projekt. På grund af vindmølleområdets placering tæt på Billund Lufthavn og stilleområdet, der dækker Randbøl Hede og dele af Frederikshåb Plantage, kan der maksimalt opstilles 14 vindmøller på lige under 150 m.

## Sagsfremstilling

### Baggrund

Vejle Kommune modtog den 7. september 2012 en ansøgning fra Telos Energy ApS om opstilling af 27 vindmøller på den gamle Flyvestation Vandel. Vindmøllerne ønskedes opstillet i et område, der er udpeget til vindmølleområde i kommuneplanen. Økonomiudvalget besluttede på mødet den 24.9.12, sag nr. 256, at der afholdtes en debatfase for en VVM-proces for vindmølleprojektet ved Vandel fra den 3.10.12 til 31.10.12. Hvis vindmølleområdet skulle kunne realiseres, ville det kræve en reduktion af stilleområdet ved Frederikshåb Plantage og Randbøl Hede. Byrådet besluttede ved vedtagelsen af Kommuneplan 2013 i december 2013 at fastholde stilleområdets afgrænsning. Det har betydet, at vindmølleområdet maksimalt kan rumme 14 store vindmøller. Teknisk Udvalg besluttede på mødet den 24.6.14, sag nr. 90, at igangsætte udarbejdelse af tillæg nr. 20 og lokalplan nr. 1187 med VVM-redegørelse og miljøvurdering. Der foreligger nu en miljørapport, der dækker VVM-redegørelse efter planloven og miljørapporten efter lov om miljøvurdering, se bilag 1. På baggrund af miljørapporten er der udarbejdet et forslag til kommuneplantillæg, bilag 2, og forslag til lokalplan, bilag 3, der giver mulighed for opstilling af 14 vindmøller..

### Debatfasen

I debatfasen, som tog udgangspunkt i projektet med 27 vindmøller, modtog kommunen 21 bidrag med bemærkninger og forslag til den videre planlægning fra borgere, organisationer og myndigheder. Langt de fleste bidrag fra borgerne handlede om, at man ikke ønskede vindmøller i området af frygt for støj, herunder lavfrekvent støj, skyggepåvirkning, lysglimt, visuel påvirkning af landskabet samt risiko for værditab på ejendommene. Der foreslås forskellige alternativer som andre placeringer langs motorveje og på havet samt alternative energiformer som solcelleanlæg. Alle bidrag kan ses af bilag 4 Et resume af de indkomne bemærkninger og forvaltningens forslag til svar kan ses af bilag 5

### VVM-redegørelse og miljøvurdering

Der er udarbejdet en miljørapport, der beskriver et hovedforslag på 14 vindmøller samt et alternativt forslag på 10 vindmøller og et 0-alternativ, hvor der ikke opstilles vindmøller, se bilag 1. Hovedforslaget indebærer opstilling af 14 vindmøller syd for Erhvervspark Vandel og de fleste vindmøller opstilles i et område, der er udpeget til råstofgraveområde. Det forudsættes, at råstofferne er udgravet på de lokaliteter, hvor møllerne skal stilles op. Møllernes totalhøjde vil variere mellem 139,9 m til 149,9 m, idet de nordligste møllers højde er begrænset af hindringsgrænseplanet omkring Billund Lufthavn. Møllernes effekt er 3,0-3,3 MW afhængig af hvilken mølletype, der stilles op. Den samlede produktion for hovedforslaget vurderes at være 99.300 MWh, svarende til ca. 28.950 husstandes årlige el-forbrug. Det alternative projekt med 10 møller vil kunne producere ca. 78.520 MWh, svarende til 22.890 husstande. Møllerne opstilles med typegodkendte stål- eller betontårne.

Nedenfor er omtalt de væsentligste påvirkninger i anlægs- og driftsfasen, herunder påvirkninger af landskaber og miljøkonsekvenser ved naboboliger.

### Naturinteresser

Vindmølleområdet er omgivet af flere Natura 2000-områder. I miljørapporten vurderes det, at hverken hovedforslag eller det alternative forslag vil påvirke Natura 2000-områderne negativt i forhold til særlige naturtyper eller særlige dyre- og plantearter. Der er gennemført feltundersøgelser i og omkring projektområdet for fund af arter, der er beskyttede i forhold til Habitatdirektivets bilag IV, samt for forekomst af natrav. Fugle og flagermus vurderes generelt at være mest udsat for påvirkning fra vindmøller. Da der ikke er yngleterritorier inden for projektområdet og da flagermus kun fouragerer sporadisk i området, vurderes vindmølleprojektet ikke at påvirke bestandene. Gennemførelse af hovedforslag og det alternative forslag kræver fældning af fredskov, hvoraf noget vil ligge uden for råstofgraveområdet. Efter den gældende reetableringsplan for råstofområdet skal der genplantes en del skov og etableres søer. Det foreslås at følge en midlertidig

retableringsplan i møllernes levetid, som ikke indebærer plantning af skov og etablering af søer tæt på møllerne. I stedet kan man etablere tørre overdrevsarealer. Det planlægges at erstatte den fældede skov med et dobbelt så stort skovareal et andet sted efter aftale med Naturstyrelsen. Projektet berører ikke naturområder, der er beskyttede efter § 3 i naturbeskyttelsesloven.

#### Landskabelige forhold

Den landskabelige påvirkning er undersøgt i nærzonen i op til 4,5 km's afstand, i mellemzonen i op til 9 km's afstand og i fjernzonen i op til 15 km's afstand. Påvirkningen vil generelt være størst i nærzonen, men karakteren af de berørte landskaber bestemmer også påvirkningsgraden. Vindmøllerne vil i varierende grad være synlige i landskabet, men landskabets karakter og den eksisterende bevoksning medfører ofte, at vindmøllerne vil opleves at være i skalamæssig balance med de elementer, der er i landskabet. I nærzonen i stilleområdet syd for vindmølleparken vil møllerne fremstå som dominerende tekniske elementer, set fra den nordlige del af stilleområdet. Dette forstærkes af de roterende vinger, der også vil medføre visuel uro. For nogle få boliger, der er beliggende øst for vindmølleområdet er der direkte udsyn over vindmølleområdet og møllerne vil virke dominerende i landskabet. Ligeledes vil vindmøllerne, afhængigt af årstiden og placering på kirkegården, være dominerende set fra Randbøl Kirke. Randbøl Kirke vil set udefra stadig fremstå som et selvstændigt landskabelement. I mellem og fjernzonen vil møllerne enten ikke være synlige eller vil kun netop kunne erkendes i horisonten eller bag bevoksningen. Dog vil møllerne påvirke udsigtspunkter i Vejle Ådal og i Egtved Ådal, fordi møllerne vil være tydeligt synlige i udsigtspunkternes centrale oplevelsesområde.

På grund af vindmølleparkens størrelse og møllernes højde er det svært at se, at vindmøllerne varierer i navhøjde. Vindmølleparkens udstrækning og terrænelementer gør, at opstillingsmønsteret er svært opfatteligt. Fra nogle få lokaliteter i nærzonen opleves opstillingsmønsteret tydeligere for det alternative forslag end for hovedforslaget.

#### Naboforhold

Møllernes opstilling overholder i alle tilfælde afstandskravet i forhold til nabobeboelser. Vindmøllerne vil i kraft af deres nærhed og størrelse fremstå som dominerende set fra de nærmeste boliger øst for projektområdet. Andre boliger er beliggende i skovområder eller længere væk, hvorfra vindmøllerne i begrænset omfang vil være synlige. Støjkravene er overholdt i alle tilfælde både, når det gælder i forhold til enkeltliggende boliger i det åbne land eller i forhold til sammenhængende bebyggelser. Det anbefales, at nabobeboelser ikke oplever mere end 10 timers skyggekast om året fra vindmøllerne. Beregningerne viser, at hverken hovedforslaget eller det alternative forslag overholder den anbefalede grænseværdier i alle tilfælde. Der vil derfor være behov for montering af et skyggestop-program på møllerne. Nogle borgere med direkte udsigt til vindmøllerne vil opfatte møllernes lysafmærkning som markant.

#### Afværgeforanstaltninger

Der foreslås en midlertidig retableringsplan for råstofgraveområdet med mindre skov og ingen søer for at undgå, at fugle og flagermus yngler og fouragerer for tæt på møllerne. I stedet kan etableres noget tør natur i form af overdrev. Der etableres skyggestop på møllerne, der sikrer, at ingen naboboliger bliver ramt af mere end 10 timers skyggekast om året. Møllevingerne overfladebehandles med et glanstal på maksimalt 30 for at dæmpe refleksionen fra vingerne. Det vurderes ikke at være relevant at tale om afværgeforanstaltninger i forhold til den landskabelige påvirkning, såfremt projektet skal realiseres.

#### Kommuneplantillæg

Kommuneplantillægget fastlægger den endelige afgrænsning af vindmølleområdet og udlægger en støjkonsekvenszone inden for hvilken, der ikke må planlægges for støjfølsom anvendelse med mindre støjkravene kan overholdes, se bilag. Retningslinjerne fastsætter i øvrigt, at møllerne kan have en totalhøjde på mellem 139 m og 149,9 m og at forholdet mellem møllernes navhøjde og rotordiameter skal være mellem 1:1,10 og 1:1,37. Møllerne skal have en effekt på mindst 3,0 MW.

Projektudvikler har foreslået, at den oprindelige afgrænsning af vindmølleområdet beholdes, således at der på sigt er mulighed for at opstille 27 vindmøller. Forvaltningen finder, at det vil være i uoverensstemmelse med den eksisterende kommuneplan, som blev vedtaget af Byrådet i slutningen af 2013, fordi den nuværende afgrænsning af stilleområdet kun giver mulighed for opstilling af 14 vindmøller.

#### Lokalplan

Lokalplanen giver mulighed for at opstille 14 vindmøller på under 150 m. Ved hver mølle kan der opføres én teknikbygning samt 4.000 m<sup>2</sup> arbejdsareal.

Der stilles krav til et ensartet udseende af vindmøllerne for at tage hensyn til landskab og naboer.

Vindmøllerne skal nedtages efter brug, og området skal reetableres som landbrugsjord.

#### Overtagelsespligt/Frafaldserklæring

Lokalplanområdet forbliver i landzone, og en frafaldserklæring er derfor ikke nødvendig.

## Offentlighedsfase

Vindmølleopstilleren er forpligtet til at afholde et borgermøde i offentlighedsfasen, hvor der redegøres for opstillingens konsekvenser for de omkringliggende faste ejendomme. Det foreslås, at kommunen deltager for at orientere om planforslagene. Mødet afholdes i januar måned 2015.

Sagens videre forløb.

Sagen skal behandles af Økonomiudvalget og byrådet.

## Historik

Teknik- & Miljødirektøren indstiller, 25. november 2014, pkt. 171:

at VVM-redegørelse samt forslag til kommuneplantillæg og forslag til lokalplan for vindmølleprojekt ved Vandel offentliggøres, og at kommunen deltager i borgermøde i offentlighedsfasen.

Teknisk Udvalg, 25. november 2014, pkt. 171:

Udvalget besluttede at Lars Aarup ikke var inhabil.

Christa Laursen og Lars Aarup stemte imod.

Peder Hummelose, Peter Borup Sørensen, Leif Skov, Jens Erik Jørgensen og Christoffer Aagaard Melson stemte for. Således blev indstillingen anbefalet.

Økonomiudvalget, 8. december 2014, pkt. 261:

Anbefales.

Folmer Kristensen stemte imod.

Fraværende:

Jens Ejner Christensen

## Beslutning

Lone Myrhøj havde på vegne af SF's byrådsgruppe fremsat følgende ændringsforslag:

"at høringsperioden starter pr. 5 januar og 8 uger frem".

Dette ændringsforslag blev godkendt.

Økonomiudvalgets indstilling blev tillige med det vedtagne ændringsforslag godkendt af et flertal på 25 medlemmer. Imod stemte 6 medlemmer: Lars Schmidt, Folmer Kristensen, Lars Aarup, Gerda Hagemann Pedersen, Christa Laursen og Holger Gorm Pedersen.

Christa Laursen og Holger Gorm Pedersen står bag fælles mindretalsudtalelse, der ønskes udsendt med planforslaget. Dansk Folkepartis 3 medlemmer fremsætter ligeledes mindretalsudtalelse til udsendelse med planforslaget.

## Bilag

Bilag 1 VVM\_redegørelse\_Vandel\_10.11.2014[2]

Bilag 2 Kommuneplantillæg nr. 20 Vandel

Bilag 3 Forslag lokalplan nr 1187 r

Bilag 4 Høringssvar fra debatfasen

Bilag 5 Resumé\_og\_vurdering\_høringssvar

# Punkt 254: Endelig vedtagelse af Lokalplan nr. 1184 Boligområde vest for Jennumvej, Skibet

01.02.05-P16-8-14

## Resume

Ejeren af matr. nr. 3d Sledde By, Skibet har anmodet om lokalplanlægning for ejendommen beliggende vest for Jennumvej. Ligeledes har Økonomiudvalget vedtaget at anmode Teknisk Udvalg om at udarbejde lokalplan for den nordlige og offentligt ejede del af matr. nr. 1bi Haraldskær Hgd., Skibet, der grænser op til det privatejede. Lokalplanens formål er at planlægge for udstykning til boligformål. Lokalplanforslaget med miljørapport har været i offentlig høring fra den 29.08.2014 til 24.10.2014. Der er kommet 7 indsigelser til lokalplanforslaget.

## Sagsfremstilling



### Vejle, Skibet

Lokalplanforslag nr. 1184  
Boligområde vest for Jennumvej, Skibet

#### Signatur

Lokalplanens afgrænsning  
 Husnummer

Vejle Kommune, Teknik & Miljø  
Plan 12.3.2014



## Planens Historik

Teknisk Udvalg besluttede på mødet den 25.03.2014, sag nr. 39, at igangsætte udarbejdelse af lokalplan nr. 1184. Byrådet besluttede på møde den 20.08.2014, sag nr. 149, at sende lokalplanen i offentlig høring. Lokalplanen har været i offentlig høring fra den 29.08.2014 til den 24.10.2014.

## Indsigelser/bemærkninger og ændringer af lokalplanen

De indkomne indsigelser mod lokalplanen omhandler primært bekymring for trafikbelastningen i området. Dertil kommer bemærkninger og forslag til udstykningens indpasning i landskabet, arkitekturpolitikens betydning, forvaltningen af kommuneplanens retningslinjer samt øvrige emner.

Der indstilles til en ændring af lokalplanens redegørelse under afsnittet spildevand og en tilføjelse i bestemmelserne § 5 om udlæg af grønt bælte langs Jennumvej. Der laves desuden en teknisk rettelse af lokalplanens afgrænsning, hvor et mindre areal udgår i den nordlige del af det privatejede areal.

Resumé af indsigelser/bemærkninger og Teknik & Miljø's bemærkninger hertil kan ses i det vedlagte bilag.

## Overtagelsespligt/frafaldserklæring

En del af lokalplanområdet ejes af kommunen, og en frafaldserklæring er derfor ikke nødvendig for så vidt angår den del af arealet. For den del af lokalplanområdet, der er privatejet og som overføres fra land- til byzone, foreligger der en underskrevet frafaldserklæring.

## Sagens videre forløb

Sagen skal behandles af Økonomiudvalget og byrådet.

## Historik

Teknik- & Miljødirektøren indstiller, 25. november 2014, pkt. 172:

at udvalget anbefaler overfor Byrådet, at lokalplan nr. 1184 vedtages endeligt med de af forvaltningen indstillede ændringer,  
at indsigere orienteres om Byrådets behandling af indsigelserne og om Teknik & Miljøs bemærkninger til indsigelserne, og  
at den sammenfattende redegørelse af miljøvurderingen godkendes endeligt.

Teknisk Udvalg, 25. november 2014, pkt. 172:

Anbefalet. Christa Laursen, Leif Skov og Peter Borup Sørensen tog forbehold.

Økonomiudvalget, 8. december 2014, pkt. 264:

Anbefales.

Søren Peschardt, Birgitte Vind, Martin Sikær og Torben Elsig-Pedersen tog forbehold for deres stillingtagen til Byrådets behandling af sagen.

Fraværende:

Jens Ejner Christensen

## **Beslutning**

Godkendt af et flertal på 29 medlemmer.

Imod stemte 2 medlemmer: Lone Myrhøj og Pernille Moesby Laursen.

## **Bilag**

Indsigelser og bemærkninger til lokalplan nr. 1184 med miljørapport og Teknik & Miljøs bemærkninger

Forslag til lokalplan nr. 1184

Sammenfattende redegørelse af miljøvurdering af lokalplanforslag nr. 1184

Byggemodning ved Skibet - Anlægsteknisk og trafikvurdering, Rambøll

Trafiktællinger Jennumvej - 24.02.2014-04.03.2014

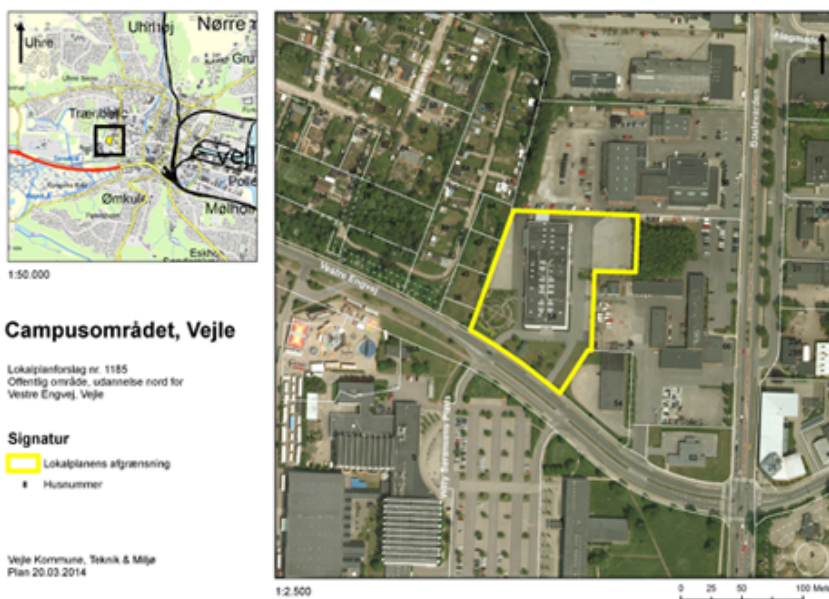
# Punkt 255: Endelig vedtagelse af Lokalplan nr. 1185 Offentligt område, uddannelse nord for Vestre Engvej, Vejle

01.02.05-P16-9-14

## Resume

Datea AS har anmodet om at få udarbejdet en ny lokalplan for deres ejendom Vestre Engvej 56, Vejle, da Vejle Produktions- og Uddannelsescenter ønsker at blive en del af campusmiljøet omkring Boulevarden i Vejle. En placering på Vestre Engvej 56, Vejle er i overensstemmelse med Vejle Kommunes campusstrategi. Lokalplanen giver mulighed for at anvende området til centerformål, boligbebyggelse og offentlige formål, som for eksempel uddannelse. Der er ikke indkommet indsigelser.

## Sagsfremstilling



### Planens historik

Teknisk Udvalg besluttede på mødet den 9.4.14, sag nr. 46, at igangsætte udarbejdelse af lokalplan nr.1185.

Byrådet besluttede på møde den 24.6.14, sag nr. 98, at sende lokalplanen i offentlig høring.

Lokalplanen har været i offentlig høring fra den 25.8.14 til den 20.10.14.

Indsigelser/bemærkninger og ændringer af lokalplanen

Der ikke er indkommet indsigelser/bemærkninger til lokalplanen.

Forvaltningen indstiller, at § 8.10 vedrørende at flag, bannere og vimpler ikke må opsættes, specificeres således, at det er reklameflag, -bannere og -vimpler der ikke må opsættes.

Overtagelsespligt/Frafaldserklæring

Lokalplanområdet er privatejet og i byzone, og en frafaldserklæring er derfor ikke nødvendig.

Sagens videre forløb

Sagen skal behandles af Økonomiudvalget og byrådet.

## Historik

Teknik- & Miljødirektøren indstiller, 25. november 2014, pkt. 173:

at udvalget anbefaler over for Byrådet, at lokalplan nr. 1185 vedtages endeligt med den af forvaltningen indstillede ændring.

Teknisk Udvalg, 25. november 2014, pkt. 173:

Anbefalet

Økonomiudvalget, 8. december 2014, pkt. 262:

Anbefales.

Fraværende:  
Jens Ejner Christensen

## **Beslutning**

Godkendt.  
Christa Laursen og Folmer Kristensen deltog ikke i sagens behandling pga. inhabilitet.

## **Bilag**

Forslag lokalplan nr. 1185

# Punkt 256: Endelig vedtagelse af Lokalplan nr. 1186 og tillæg nr. 16

01.02.05-P16-10-14

## Resume

Økonomiudvalget har anmodet Teknisk Udvalg om at udarbejde en lokalplan for et område ved Nørreremark Centret. Vejle Kommune har, under forudsætning af lokalplanens endelige vedtagelse, solgt et areal i den sydlige del af Nørreremark Centrets parkeringsplads til opførelse af en ny dagligvarebutik. Planen giver samtidig mulighed for at omdisponere centret på ny.

## Sagsfremstilling



**1186**

Lokalplanforslag nr. 1186  
Centerområde ved Nørreremarkcentret, Vejle

### Signatur

■ Lokalplanens afgrænsning  
■ Husnummer

Udvalgte Kommuner i Danmark 2014



### Planens historik

Teknisk Udvalg besluttede på mødet den 9.4.2014, i sag nr. 47, at igangsætte udarbejdelsen af lokalplan nr. 1186 for et område ved Nørreremark Centret. Byrådet besluttede på mødet den 20.8.2014, i sag. nr. 96, at sende lokalplanen i offentlig høring. Lokalplanen har været i offentlig høring i 8 uger fra den 22.8-17.10.2014.

### Kommuneplantillæg

Der er udarbejdet et kommuneplantillæg nr. 16, som hæver bebyggelsesprocenten fra 70 til 200. Desuden er etageantallet sænket fra 8 etager med en bygningshøjde på maksimalt 32 meter til 2 etager med en maksimal bygningshøjde på 8,5 meter.

### Ændring af kommuneplantillægget:

Etageantallet ændres til 3 etager, men stadig med en bygningshøjde på 8,5 meter. Byggefelt 7 i lokalplanen kan opføres med opholdsareal eller boldbane på taget.

### Indsigelser

Der er indkommet 2 indsigelser og 2 bemærkninger. Dansk Supermarked er ked af, at miste et stort antal p-pladser til fordel for en ny dagligvarebutik. Desuden føler de sig uretfærdig behandlet af Vejle Kommune, idet de i sin tid blev pålagt at opføre deres bygning med tagparkering og facadebeplantning, og at det ikke er et krav, der bliver stillet i den nye lokalplan. Derudover er der kommet én indsigelse, som omhandler støj fra vareindleveringer om natten. Bygherrens rådgiver til den nye butik er kommet med et par småbemærkninger, samt med et forslag til skiltning på facaden og omkring butikken. Haderslev Stift har ingen bemærkninger.

### Teknik og Miljø bemærkninger

Se teknik og Miljø bemærkninger i bilaget.

### Ændringer i lokalplanen

Lokalplanen tilføjes en ny paragraf om, at hvis en bygning opføres med facadebeplantning ophængt i wire, skal der tinglyses en deklaration om vedligeholdelse og genplantning af udgåede planter.

Der henstilles til i redegørelsen, at der kun leveres vare i dagtimerne i tidsrummet fra kl. 06.00-22.00 på grund af støjgener.

Desuden er der en teknisk rettelse i § 3, 7 og 8 med nye bestemmelser om at hæve byggefelt 7 i lokalplanen til 3 etager,

men hvor den 3. etage udelukkende kan anvendes til opholdsareal eller boldbane. Ved opførelse af hegn på taget, skal det beplantes.

Overtagelsespligt

Lokalplanområdet ligger i byzone og en frafaldserklæring er derfor ikke nødvendig.

Sagens videre forløb

Sagen skal behandles af økonomiudvalget og byrådet.

## **Historik**

Teknik- & Miljødirektøren indstiller, 25. november 2014, pkt. 174:

at udvalget anbefaler over for byrådet, at lokalplan nr. 1186 vedtages endeligt, og

at indsigelserne orienteres om byrådets behandling af indsigelserne og om Teknik og Miljø's bemærkninger til indsigelserne.

Teknisk Udvalg, 25. november 2014, pkt. 174:

Anbefalet

Økonomiudvalget, 8. december 2014, pkt. 263:

Anbefales.

Fraværende:

Jens Ejner Christensen

## **Beslutning**

Godkendt.

## **Bilag**

Tillæg nr. 16

Lokalplan 1186

Indsigelser og T&M bemærkninger hertil

# Punkt 257: Endelig vedtagelse af tillæg nr. 189 til spildevandsplanen - Boligområde ved Egelunden, Give

06.00.05-P16-3-12

## Resume

Forvaltningen har med baggrund i lokalplan 1144 lavet et forslag til tillæg til spildevandsplanen for et boligområde ved Egelund, Giveskud.

Lokalplan 1144 blev endelig vedtaget af Byrådet den 2. oktober 2013.

## Sagsfremstilling

Vejle Kommune har udarbejdet lokalplan 1144 for et boligområde ved Egelund, Giveskud.

Lokalplanen rummer 2 deloplunde. Deloplund 1 - som er matr.nr. 5 fe Giveskud By, Giveskud - er ikke omfattet af gældende spildevandsplan. Delområde 2 er omfattet af gældende spildevandsplan.

Tillæg nr. 189 til spildevandsplanen, er udarbejdet for at omfatte lokalplanens delområde 1 i spildevandsplanen. Området udlægges til spildevandskloakering og privat håndtering af regn- og overfladevand.

Spildevandet fra området ledes til eksisterende spildevandsystem i Egelund og herfra via pumpestationer til Give Renseanlæg. Vejvandet fra området håndteres ved privat foranstaltning (Spildevandslaug). Vejvandet ledes via et nyt privat regnvandssystem til forsyningens eksisterende regnvandssystem i Egelund og forsinkes via bassin B.718 uden for lokalplanområdet. Regnvand på egen grund håndteres lokalt på egen grund.

Jf. spildevandsbekendtgørelsen 1448, § 5 stk. 3

”Forinden det i et spildevandsplanforslag anføres, at der etableres et fælles spildevandsanlæg, der ikke er ejet af et spildevandsforsyningsselskab, som er omfattet af vandsektorlovens § 2, stk. 1, skal berørte bolig- og grundejere oprette et spildevandslav, der varetager anlæggets etablering, drift og vedligeholdelse. Udkast til lavets vedtægter skal foreligge samtidig med planforslagets offentliggørelse. De endelige vedtægter tinglyses på de berørte ejendomme, når det fælles spildevandsanlæg er optaget i spildevandsplanen.”

Forvaltningen har afventet et udkast til spildevandslaugets vedtægter fra de berørte lodsejere. Forvaltningen modtog den 22. august 2014 udkastet til vedtægterne.

Tillægget og et udkast til spildevandslaugets vedtægter har været i offentlig høring i perioden 8. september til 3. november 2014. Der er ikke modtaget bemærkninger til tillægget eller vedtægterne.

Sagens videre forløb

Sagens skal behandles af Økonomiudvalget og byrådet med henblik på endelig vedtagelse.

## Historik

Teknik- & Miljødirektøren indstiller, 25. november 2014, pkt. 179:

at udvalget overfor Byrådet anbefaler, at vedtage forslag til tillæg nr. 189 til spildevandsplanen endeligt, at bemyndige forvaltningen - inden for spildevandsplanens område, og inden for meddelte bevillinger/ eller på vegne og efter anmodning fra Vejle Spildevand A/S, og på selskabets bekostning, at indgå aftaler med lodsejere på ekspropriationslignende vilkår, og

at bemyndige Teknisk Udvalg til - inden for spildevandsplanens område, og inden for meddelte bevillinger/ og eller på vegne og efter anmodning fra Vejle Spildevand A/S, og på selskabets bekostning, at træffe afgørelser om ekspropriation.

Teknisk Udvalg, 25. november 2014, pkt. 179:

Anbefalet.

Økonomiudvalget, 8. december 2014, pkt. 265:

Anbefales.

Fraværende:

Jens Ejner Christensen

## Beslutning

Godkendt.

## Bilag

Samlet\_tillæg 189\_Høring\_04092014

# **Punkt 258: Endelig vedtagelse af tillæg nr. 203 til spildevandsplanen - boligområde vest for Jennumvej i Skibet - Lokalplan 1184**

06.00.05-P16-4-14

## **Resume**

Forvaltningen har med baggrund i lokalplan 1184 lavet et forslag til tillæg til spildevandsplanen for et boligområde vest for Jennumvej, Skibet.

Tillægget har været i høring i perioden 11. september til 6. november 2014. Forvaltningen har ikke modtaget bemærkninger.

## **Sagsfremstilling**

Vejle Kommune har udarbejdet forslag til lokalplan 1184 for et boligområde vest for Jennumvej i Skibet. Boligområdet omfatter mulighed for åben- eller tæt-lav bebyggelse.

Lokalplanen rummer 2 deloplande. Tillæg nr. 203 til spildevandsplanen er udarbejdet for at omfatte lokalplanens område i spildevandsplanen.

Regn- og overfladevand fra grunde og veje i området planlægges håndteret via private anlæg på den enkelte matrikel, i forbindelse med vejanlæg og/eller på fælles friarealer.

Der er gennemført en række geotekniske forundersøgelser i området. Der er foretaget en række boringer til bestemmelse af de aktuelle aflejrings egnet for nedsivning af regnvand. Forundersøgelserne dokumenterer, at der overvejende er sandaflejringer i området og det vurderes samlet set, at arealet er velegnet til nedsivningsløsninger mv. (LAR).

Spildevandet fra oplandet ledes til eksisterende spildevandssystem i Skibet og herfra videre til Vejle Centralrenseanlæg.

Tillægget har været i offentlig høring i perioden 11. september til 6. november 2014. Der er ikke modtaget bemærkninger til tillægget.

Sagens videre forløb

Sagens skal behandles af Økonomiudvalget og byrådet med henblik på endelig vedtagelse.

## **Historik**

Teknisk Udvalg er på møde d. 9. september 2014 tidligere blevet orienteret om grundlaget for udarbejdelsen af tillægget, herunder kloakeringsprincippet.

Teknik- & Miljødirektøren indstiller, 25. november 2014, pkt. 180:

at udvalget overfor Byrådet anbefaler, at vedtage forslag til tillæg nr. 203 til spildevandsplanen endeligt, at bemyndige forvaltningen - inden for spildevandsplanens område, og inden for meddelte bevillinger/ eller på vegne og efter anmodning fra Vejle Spildevand A/S, og på selskabets bekostning, at indgå aftaler med lodsejere på ekspropriationslignende vilkår, og

at bemyndige Teknisk Udvalg til - inden for spildevandsplanens område, og inden for meddelte bevillinger/ og eller på vegne og efter anmodning fra Vejle Spildevand A/S, og på selskabets bekostning, at træffe afgørelser om ekspropriation.

Teknisk Udvalg, 25. november 2014, pkt. 180:

Anbefalet. Christa Laursen, Leif Skov og Peter Borup Sørensen tog forbehold.

Økonomiudvalget, 8. december 2014, pkt. 266:

Anbefales.

Fraværende:

Jens Ejner Christensen

## **Beslutning**

Godkendt.

Imod stemte 2 medlemmer: Lone Myrhøj og Pernille Moesby Laursen.

## **Bilag**

Samlet tillæg 203 - høringsversion

## Punkt 259: Færdiggørelse af byggemodninger 2015

13.06.04-P20-25-14

### Resume

Der er en række kommunale byggemodninger, som er udstykket og hvor alene de primære anlægsarbejder er udført. I de områder hvor hovedparten af grundene er solgt, er der et udestående med en række færdiggørelser.

I 2015 skal en del af disse udstykninger helt eller delvist færdiggøres.

På anlægsbudget 2015 er der afsat et rammebeløb på 13,611 mio. kr., til færdiggørelsesarbejder af byggemodninger.

Rådighedsbeløb søges anvendt til færdiggørelse af 12 byggemodningsområder.

### Sagsfremstilling

Forvaltningen har vurderet, at 12 byggemodningsområder er så udbyggede, at de endelige byggemodningsfærdiggørelser kan finde sted i løbet af 2015.

Sagens videre forløb

Sagen skal behandles af Økonomiudvalget og byrådet.

### Økonomi

Ny/ændring af Anlægsbevilling (i 1.000 kr.)				
Udvalg	Stednr	Projekt	Udgift	Indtægt
TU	002.xxx	Mindre færdiggørelse af byggemodninger 2015	6.050	
TU	002.058	Område v. Fruergårdsvej, Børkop	1.010	
TU	002.099	Haughus	1.171	
TU	002.120	Troldeparken etape II	1.370	
TU	002.121	Byggemodning Planetbyen II	800	
ØU	021 222.050	DGI Parkeringsmåde v. hal 4+5	1.800	
Ændring af anlægsbevillinger i alt			12.201	0

Tillægsbevilling til rådighedsbeløb (i 1.000 kr.)					Budgetår	Konsekvenser i overslagsår			
Udvalg	Stednr	Projekt	U/I		2015	2016	2017	2018	
<b>Tillægsbevilling:</b>									
TU	002.xxx	Mindre færdiggør. af byggemod. 2015	Udgift		6.050				
TU	002.058	Område v. Fruergårdsvej, Børkop	Udgift		985				
TU	002.099	Haughus	Udgift		836				
TU	002.117	Lilholtgaard	Udgift		270				
TU	002.120	Troldeparken etape II	Udgift		1.370				
TU	002.121	Byggemodning Planetbyen II	Udgift		800				
TU	003.055	Byggemodning Stiftsvej	Udgift		1.500				
ØU	021 222.050	DGI Parkeringsområde hal 4+5	Udgift		1.800				
<b>Finansiering:</b>									
TU	005.051	Færdiggørelse af byggemodninger	Udgift		-13.611				
Tillægsbevilling netto i alt					0	0	0	0	
<b>Kassen (- = forbrug)</b>					0	0	0	0	

Sagen medfører, at rammen til færdiggørelse af byggemodninger fordels på 12 projekter, heraf samles 5 projekter på ét stednr. pga. der er aflagt anlægsregnskab.

Opsummering af de bevillingsmæssige konsekvenser

Sagen medfører, at der gives anlægsbevilling på 12,201 mio. kr. til hel eller delvis færdiggørelse af anlægsarbejder. De øvrige projekter kan afholdes inden for de tidligere meddelte anlægsbevillinger. Færdiggørelserne finansieres af den til formålet afsatte ramme for 2015.

Høring

Budget og Finans har ingen bemærkninger af bevillingsmæssig karakter.

## **Historik**

Teknik- & Miljødirektøren indstiller, 25. november 2014, pkt. 186:

at udvalget overfor byrådet anbefaler, at de anførte 12 færdiggørelsesarbejder igangsættes til udførelse i 2015, og at de bevillingsmæssige konsekvenser godkendes, jvf. bevillingsskema under afsnittet økonomi.

Teknisk Udvalg, 25. november 2014, pkt. 186:

Anbefalet

Økonomiudvalget, 8. december 2014, pkt. 267:

Anbefales.

Fraværende:

Jens Ejner Christensen

## **Beslutning**

Godkendt.

## **Bilag**

Prioritering - Færdiggørelse af byggemodninger år 2015

# **Punkt 260: Anlægsbevilling - byggemodning af boligområde ved Jennumvej, Skibet - omfattet af lokalplan 1184**

13.06.04-P20-26-14

## **Resume**

Økonomiudvalget vedtog på mødet den 13.01.2014 i sag nr. 21, at anmode Teknisk Udvalg, om at tilrettelægge, igangsætte og gennemføre en række byggemodningsområder, herunder et boligområde ved Jennumvej i Skibet. Lokalplan nr. 1184 har været i høring i 8 uger frem til den 24.10.2014. Den skal nu i politisk behandling før eventuel endelig vedtagelse ultimo 2014.

Byggemodningen kan påbegyndes efter endelig vedtagelse af lokalplanen.

Byggemodningsområdet indeholder 14 boenheder, samt en stamvej.

Der søges om en anlægsbevilling på 7,937 mio. kr. til udgifter og 0,737 mio. kr. i indtægter. Udgiften afholdes indenfor det afsatte puljebeløb til byggemodning, og indtægten kommer fra vejbidrag.

## **Sagsfremstilling**

Byggemodning er beliggende ved Jennumvej. Området henligger i dag som landbrugsjord. I første omgang etableres en boligvej med 14 parceller. Den kommunale del af byggemodningen kan rumme op til i alt 40 parceller fordelt på 3 boligveje. Der etableres en stamvej med tilslutning til Jennumvej, frem til den private byggemodning, som planlægges udført i samme periode som den kommunale byggemodning.

Der udstykkes 14 af 16 parceller på boligvej 1 til åben-lav bebyggelse. Arealmæssigt forventes grundene at få en størrelse på minimum 1.000 m<sup>2</sup>.

### **Vejanlæg**

Der anlægges en ny stamvej med tilslutning til Jennumvej. Stamvejen får en længde på ca.330 meter og en bredde på 14,0 meter.

Kørebanen på stamvejen forsynes med asfalt og bliver 6,0 meter bred. I begge vejsider anlægges 2 meter græsrabatter, i den østlige side etableres en 3 meter bred cykel/gangsti og yderligere 1 meter græsabat. Cykel/gangstien føres frem til Jennumvej.

Stamvejen er udlagt som privat fællesvej iht. lokalplan.

Boligvejen anlægges med tilslutning til ny stamvej. Boligvejen får en længde på 260 meter og en bredde på 8,0 m.

Kørebanen på boligvejene forsynes med asfalt og bliver 5,5 m bred. Der anlægges 1 meter rabat i den nordlige side. I den sydlige side etableres et 1,5 meter bred fortov.

Der anlægges en vendeplads på boligvejen.

Byggemodningen etableres med forsyningsledninger m.m. til de 14 parceller, samt gadelys. Området færdiggøres senere med asfalt slidlag, træer på boligveje og græsarbejder.

### **Kloakering**

Området spildevandskloakeres og regnvand nedsives på egne grund i henhold til Spildevandsplanen.

Ligeledes skal regnvand fra veje og fællesarealer nedsives. Der opsamles regnvand fra vejarealer ledes til faskiner hvorfra regnvandet nedsives.

Området er beliggende indenfor lokalplan nr. 1184, og projektet er i overensstemmelse med principperne i lokalplanen.

### **Sagens videre forløb**

Sagen skal behandles af Økonomiudvalget og byrådet.

## **Økonomi**

Ny/ændring af Anlægsbevilling (i 1.000 kr.)			
Udvalg	Stednr	Projekt	
			Udgift Indtægt
TU	002.xxx	Byggemodning - Jennumvej i Skibet	7.937 -737
Ændring af anlægsbevillinger i alt			7.937 -737

Tillægsbevilling til rådighedsbeløb (i 1.000 kr.)			Budgetår	Konsekvenser i overslagsår				
Udvalg	Stednr	Projekt	udg/indt	2015	2016	2017	2018	2019
<b>Tillægsbevilling:</b>								
TU	002.xxx	Byggemodning - Jennumvej i Skibet	Udgift	7.237			700	
TU	002.xxx	Byggemodning - Jennumvej i Skibet	Indtægt	-737				
<b>Finansiering:</b>								
TU	002.095	Nye byggemodninger	Udgift	-6.500				
TU	005.051	Færdiggørelse af byggemodninger	Udgift				-700	
Tillægsbevilling netto i alt				0	0	0	0	0
Kassen (- = forbrug)				0	0	0	0	0

Opsummering af de bevillingsmæssige konsekvenser

Sagen medfører, at der søges en anlægsbevilling på 7,937 mio. kr. i udgifter og 0,737 mio. kr. i indtægter. Udgift og indtægt i 2015 finansieres af puljen til nye byggemodninger med 6,5 mio. kr., og 0,7 mio. kr. i 2018 fra færdiggørelsesarbejder. Indtægten på 0,737 mio. kr. vedrører vejbidrag fra den private byggemodning.

Puljen til nye byggemodninger er i 2015 på 7,169 mio. kr., derudover forventes der overført 15,715 mio. kr. fra 2014.

Afledt drift på 20.000 kr. vedr. strøm til gadelys, øvrigt anlæg overdrages til grundejere. Der er taget højde for afledt drift ifm. puljen til nye byggemodninger.

Høring

Budget og Finans har ingen bemærkninger af bevillingsmæssig karakter.

## Historik

Teknik- & Miljødirektøren indstiller, 25. november 2014, pkt. 188:

at udvalget anbefaler overfor byrådet at byggemodningsprojektet godkendes og byggemodning igangsættes, og at de bevillingsmæssige konsekvenser godkendes jf. bevillingsskema under afsnittet Økonomi.

Teknisk Udvalg, 25. november 2014, pkt. 188:

Anbefalet. Christa Laursen, Leif Skov og Peter Borup Sørensen tog forbehold.

Økonomiudvalget, 8. december 2014, pkt. 268:

Anbefales.

Fraværende:

Jens Ejner Christensen

## Beslutning

Godkendt.

Imod stemte 2 medlemmer: Lone Myrhøj og Pernille Moesby Laursen.

## Bilag

JTU432\_Oversigtskort\_Jennumvej\_Skibet\_1184\_ny

# Punkt 261: Anlægsbevilling - Ombygning af parkeringsanlæg ved Nørremarkscentret, Vejle

13.06.04-P20-27-14

## Resume

Vejle Kommune har solgt en sokkeljordsparels på ca. 1.300 m<sup>2</sup> beliggende i Nørremarkscentret i offentligt udbud. Sokkelparcellen overtages pr. 01. januar 2015.

Der etableres en ny bygning til en dagligvarebutik i perioden februar til oktober 2015.

I 2015 skal en dele af parkeringspladsen ombygges og indkørsler skal ændres, for at frigive arealet til sokkelparcellen. Ifm. salg af sokkeljordsparels, blev der i 2014 afsat 1,5 mio. kr., til anlægsarbejdet.

Der søges en anlægsbevilling på 1,5 mio. kr.

## Sagsfremstilling

Sokkelparcellen er beliggende på et eksisterende parkeringsareal. Arealet ryddes og den øvrige parkeringsplads bygges om, så den passer til den kommende bygning. Den eksisterende indkørsel fra Moltevej flyttes, så den passer til de nye forhold.

Området er beliggende indenfor lokalplan nr. 1186, og projektet er i overensstemmelse med principperne i lokalplanen.

Sagens videre forløb

Sagen skal behandles i Økonomiudvalg og byrådet.

## Økonomi

Ny/ændring af Anlægsbevilling (i 1.000 kr.)				
Udvalg	Stednr	Projekt	Udgift	Indtægt
TU	222.162	Omlægning af P-plads Nørremarkscentret	1.500	0
<b>Ændring af anlægsbevillinger i alt</b>			<b>1.500</b>	<b>0</b>

Opsummering af de bevillingsmæssige konsekvenser

Sagen medfører, at der søges en anlægsbevilling på 1,5 mio. kr. til omlægning af p-plads på Nørremarkscentret. Der skal bruges 0,2 mio. kr. i 2014 og 1,3 mio. kr. i 2015. Udgiften finansieres af det til formålet i 2014 afsatte beløb på 1,5 mio. kr. Restbudget 2014 overføres til 2015 ifm. overførselssagen.

Høring

Budget og Finans har ingen bemærkninger af bevillingsmæssig karakter.

## Historik

Teknik- & Miljødirektøren indstiller, 25. november 2014, pkt. 187:  
at udvalget overfor byrådet anbefaler, at ombygning igangsættes, og  
at de bevillingsmæssige konsekvenser godkendes, jvf. bevillingsskema under afsnittet økonomi

Teknisk Udvalg, 25. november 2014, pkt. 187:

Anbefalet

Økonomiudvalget, 8. december 2014, pkt. 269:

Anbefales.

Fraværende:

Jens Ejner Christensen

## **Beslutning**

Godkendt.

# Punkt 262: Anlægsbevillinger til veldefinerede anlægspuljer og anlægsprojekter i 2015

00.30.08-S00-1-14

## Resume

Med henblik på at igangsætte en række anlægsprojekter primo 2015 forelægges denne samlede sag vedr. anlægsbevillinger til veldefinerede projekter og puljer. Der søges om anlægsbevillinger for 2015 til veldefinerede projekter og puljer som indgår i det vedtagne anlægsbudget for 2015-2018.

## Sagsfremstilling

I det vedtagne anlægsbudget er der for 2015 bl.a. afsat rådighedsbeløb til decentrale puljer og veldefinerede anlægsprojekter. Ved veldefinerede projekter forstås i denne sammenhæng projekter, hvor der ikke kan tilføjes yderligere oplysninger end de, der fremgår af bemærkningerne til anlægsbudgettet. Anlægsbevillinger vedrørende øvrige projekter og puljer i anlægsbudgettet skal søges gennem særskilte sager til Byrådet.

På baggrund af tilbagemeldinger fra fagforvaltningerne søges i nærværende sag om anlægsbevillinger for 2015 til veldefinerede anlægspuljer og anlægsprojekter. De pågældende anlægsprojekter og -puljer er specificeret i bevillingsskemaet under afsnittet Økonomi. Ud over en række vedligeholdelses puljer søges der bl.a. om anlægsbevillinger til energirenovering, klimaskærm, natur- og miljømyndighed, boligkondemnering og nedrivning, digital infrastruktur i folkeskolen, forbedring og udskiftning af IT-systemer på seniorområdet samt analyse af projektet for Vejle Ådal som nationalpark.

Uddybende beskrivelser af puljer og projekter fremgår af Bilag 1.

Der søges desuden om anlægsbevillinger til de afsatte rammebeløb for salg af jord til både bolig og erhverv i 2015. Herunder, at administrationen ligesom tidligere år bemyndiges til efterfølgende at flytte rådighedsbeløb fra de afsatte puljer til områdeopdelte konti inden for salg til boligområder og salg til erhvervsområder. Det foreslås at der fortsat fremlægges kvartalsvise opgørelser for Økonomiudvalget over salgsindtægter og omkostninger.

## Økonomi

Der søges om anlægsbevillinger til rådighedsbeløbet for 2015 for projekter og puljer som fremgår af nedenstående skema. De bevillingsmæssige konsekvenser er opgjort pr. udvalg på projektniveau.

Ny/ændring af Anlægsbevilling (i 1.000 kr.)				
Udvalg	Stednr	Projekt	Udgift	Indtægt
ØU	651097	Digital infrastruktur i folkeskolen	1.500	
ØU	012066	DGI fase II, renovering af hal 1 mv.	5.146	
ØU	010175	Pulje til vedligehold af ejendomme 2015	100	
ØU	650175	Pulje til vedligehold af adm. Bygninger, 2015	1.523	
ØU	002171	Salg af jord, boligformål	127	-11.488
ØU	003171	Salg af jord, erhvervsformål	331	-11.994
TU	015060	Boligkondemnering og nedrivning	827	-275
TU	010275	Klimaskærm fællespulje 2015	1.651	
TU	301295	Klimaskærm fællespulje 2015	7.810	
TU	532285	Klimaskærm fællespulje 2015	41	
TU	010058	Pulje til energirenovering	10.292	
NMU	050055	Natur- og Miljømyndighed, Naturbeskyttelse og adgang 2015	2.753	
NMU	089065	Natur- og Miljømyndighed, Vandmiljø 2015	1.652	
NMU	050056	Analyse af projektet for VejleÅdal som nationalpark	1.000	
NMU	160055	Løbende udskiftning af kørende materiel 2015	3.136	
NMU	166165	Pladser, anlæg og inventar 2015	3.839	

BFU	301053	Pulje til pavillonopsætning v. skoler	1.627	
BFU	301105	Arbejdsmiljøpåbud mv. 2015	1.366	
BFU	301265	Vedligeholdespulje 2015, skoler	6.313	
BFU	510265	Vedligeholdespulje 2015, Daginstitutioner	3.561	
BFU	523265	Vedligeholdespulje 2015, døgninstitutioner	542	
SU	532099	Forbedring og udskiftning af IT-systemer	220	
SFU	482051	Vedligehold, sundhedscentre	163	
SFU	485065	Vedligehold og myndighedskrav, tandplejen 2015	1.082	
VU	550075	Fælles vedligehold 2015	2.808	
KIU	318015	Pulje t. indvendig vedligehold idræt, 2015	3.128	
KIU	364065	Pulje t. indvendig vedligehold kultur, 2015	2.279	
KIU	364072	Kulturhusanalyse	500	
ULN	668051	Pulje til erstatning for LAG-midler	1.500	
BER	095065	Vedligehold klimaskærm, beredskabsområdet 2015	52	
BER	095056	Pumpemateriel og barrieremateriel til inddæmning mv.	367	
<b>Ændring af anlægsbevillinger i alt</b>			<b>67.236</b>	<b>-23.757</b>

Opsummering af de bevillingsmæssige konsekvenser

Sagen medfører, at der for 2015 samlet gives anlægsbevillinger til udgifter for 67,2 mio. kr. og indtægter for -23,8 mio. kr.

Sagens videre forløb

Sagen forelægges Økonomiudvalget og Byrådet. Nærværende sag forelægges også de relevante fagudvalg til orientering.

## Historik

Kommunaldirektøren indstiller, 8. december 2014, pkt. 270:  
at de bevillingsmæssige konsekvenser godkendes jf. afsnittet Økonomi

Økonomiudvalget, 8. december 2014, pkt. 270:  
Anbefales.

Fraværende:  
Jens Ejner Christensen

## Beslutning

Godkendt.

## Bilag

Bilag1\_beskrivelser\_kvikbevilling

# Punkt 263: Forslag til risikostyringsplan for oversvømmelse - Vejle Midtby

04.18.06-P16-1-14

## Resume

Staten har udpeget Vejle Midtby som ét af 10 områder i Danmark, hvor der skal udarbejdes en risikostyringsplan for oversvømmelse.

Risikostyringsplanen skal fastsætte mål og indeholde forslag til handlinger for styring af risikoen for oversvømmelser i Vejle Midtby, så de mulige negative følger af oversvømmelser for menneskers sundhed, miljø, kulturarv og økonomiske aktiviteter mindskes.

Den skal indeholde alle aspekter af risikostyring med vægt på forebyggelse, sikring og beredskab. Opgaven er stor, og der forudsættes et bredt samarbejde mellem offentlige og private parter.

Forslaget skal offentliggøres i 6 måneder, hvorefter den skal vedtages endeligt. Den skal revideres efter 6 år.

I den første planperiode på 6 år er der fokus på mange undersøgende handlinger.

Planen er bindende for kommunen. Der er dog ikke handlepligt for kommunen til at lave anlægsprojekter. Hvis kommunen vil gennemføre projekter, skal det ske på baggrund af en anlægsbevilling til et konkret projekt.

Risikostyringsplanen skal endelig vedtages af byrådet senest den 22. oktober 2015, og den skal herefter sendes til staten.

## Sagsfremstilling

Risikostyringsplanen, som er en del af implementeringen af EU's oversvømmelsesdirektiv, er tæt knyttet til klimatilpasningsplanen for Vejle Kommune, som Vejle Byråd har vedtaget i 2014. De to planer har fælles konklusioner og handlinger.

I Klimatilpasningsplanen er der opstillet en række forslag til fremtidige fysiske, undersøgende og strategiske handlinger. Flere af disse handlinger har direkte relation til handlinger, som er medtaget i forslaget til risikostyringsplanen for Vejle Midtby.

Risikostyringsplan har tæt sammenhæng med Beredskabsplanen, som skal udarbejdes efter de lokale forhold.

Risikostyringsplanen skal også koordineres med andre overordnede planer inden for vand- og naturplaner.

Teknisk rapport til risikostyringsplanen

Der er lavet en teknisk rapport (baggrundsrapport), som indeholder en dybtgående analyse og vurdering af risikoen for oversvømmelser og kortbilag.

Rapporten er med som bilag til sagen.

Risikostyringsplanens indhold

Risikostyringsplanen skal fastsætte mål og indeholde forslag til handlinger for styring af risikoen for oversvømmelser i Vejle Midtby, så de mulige negative følger af oversvømmelser for menneskers sundhed, miljø, kulturarv og økonomiske aktiviteter mindskes.

Risikostyringsplanen skal omfatte alle aspekter af risikostyring med særlig vægt på forebyggelse, sikring og beredskab.

- Forebyggelse kan være, at eventuelle fremtidige oversvømmelseskader undgås ved, at der ikke opføres beboelse og erhverv i områder, der kan blive udsat for oversvømmelser.
- Sikring kan være foranstaltninger, både anlægsmæssigt og andre ting, der formindsker sandsynligheden for oversvømmelser.
- Beredskabet har ansvar for at yde en forebyggende indsats i forbindelse med oversvømmelser. Det er f.eks. at oplyse borgerne om oversvømmelsesrisikoen, og om hvad de skal gøre i tilfælde af en oversvømmelse.

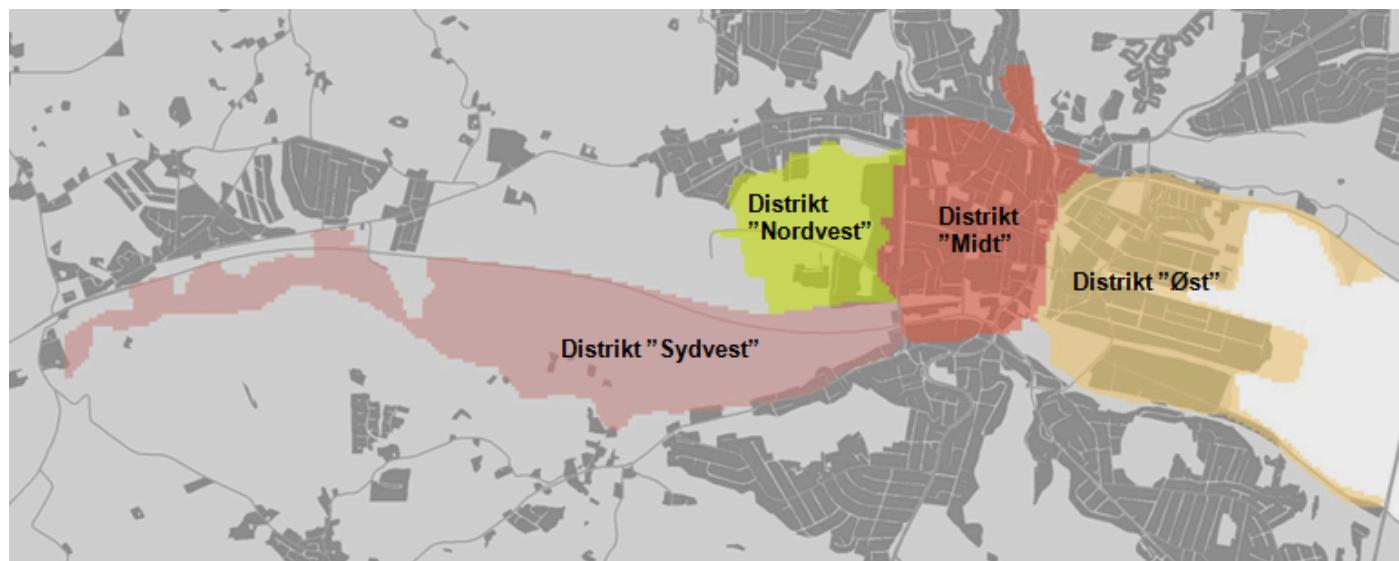
Efter statens vejledning skal en risikostyringsplan bl.a. indeholde:

- Vurdering af risikoen for oversvømmelse på oversigtskort for området. Oversigtskortet suppleres med kort over faren over oversvømmelse og kort over oversvømmelsesrisikoen.
- Mål for styring af oversvømmelsesrisiciene med negative følger for menneskers sundhed, miljø, kulturarv og mål for økonomiske aktiviteter i det udpegede risikoområde i Vejle.
- Handlinger for at nå målet for styring af risikoen for oversvømmelser. Der skal fastsættes en ansvarlig aktør og en tidsplan for gennemførelsen.
- En beskrivelse af risikoplanens gennemførelse, som skal omfatte en prioritering af handlingerne.
- En oversigt over offentlige oplysningsaktiviteter og høringer, og en oplysning om de ansvarlige myndigheder, der involveres i gennemførelsen af risikostyringsplanen.

### Overordnede mål:

På baggrund af de analyser der er foretaget, er der lavet forslag til overordnede mål for styring af risikoen for oversvømmelser.

Området er opdelt i 4 distrikter, hvor der er mål for, hvordan vandet skal håndteres.



Risikodistrikt	Mål iht. oversvømmelsesfaren
Øst	”Hold fjorden på afstand”
Midt	”Vandet hurtigt ud til fjorden”
Sydvest	”Brug området til at holde på vandet”
Nordvest	”Hold Vejle Å på afstand”

### Handlinger i risikostyringsplanen:

De overordnede mål for de 4 distrikter danner grundlag for at opstille specifikke mål for håndtering af risikoen for oversvømmelse.

Hvis målene skal opfyldes, skal der ske nogle handlinger. I denne plan er der foreslået handlinger, som primært er af undersøgende karakter, der bl.a. skal give grundlag for, at træffe de rigtige beslutninger, om hvilke sikrings- og anlægsprojekter, der giver værdi at udføre.

Der er foreslået følgende handlinger:

#### Forebyggende handling

- Fastsættelse af en minimums sikringskote på 2,5 meter ved fremtidig planlægning og byggeri samt anlæg i området. (Med en minimums sikringskote menes at bygninger/anlæg skal være sikret mod en vandstand på 2,5 meter. Sikringen kan ske på forskellige måder – f.eks. ved at hæve byggeriet/anlægget, sikre bygningen/anlægget med skodder/porte, dige/mur, indrette og/eller konstruere bygningen/anlægget til at kunne modstå vand i kote 2,5 meter. Sikringskoten er derfor ikke nødvendigvis det samme som gulvkote eller terrænkote)

#### Undersøgende handlinger (mere viden)

- Undersøge mulighederne for forebyggelse og sikring, herunder de økonomiske forhold og sammenholde det med, hvilket sikringsniveau vi på denne baggrund vil fastsætte i næste planperiode.
- Undersøge muligheder for en sikringslinje i forhold til at holde fjorden tilbage.
- Undersøge vandmængderne i oplandet til Vejle Midtby, og hvor der er mulighed for at tilbageholde vand ved ekstreme nedbørshændelser og højvande i fjorden.
- Undersøge digerne og brinkerne langs Vejle Å og fastsætte et sikringsniveau.
- Undersøge mulighederne for, hvordan det sikres, at vand på terræn (fra vandløb, fjord og i forbindelse med skybrud) kan ledes hurtigt væk fra området og ud i fjorden.

## Beredskabsmæssige handlinger

- Varsling af oversvømmelseshændelser forbedres – på baggrund af bedre viden og varslinger. Varsling anvendes i beredskabet til at forhindre/reducere oversvømmelser og til at informere borgere.
- Beredskabsplanen udbygges mht. til hvilke beredskabsmæssige tiltag, der kan blive aktuelle i de forskellige områder i hvert distrikt, afhængig af hændelsesscenarioet i forhold til oversvømmelse.
- Beredskabsplanen revideres i takt med, at der foretages forebyggende og sikringsmæssige tiltag.

## Igangværende projekter

Vejle Kommune laver sammen med Vejle Spildevand A/S et klimaprojekt, som skal sikre en del af Vejle Midtby, og være med til at reducere risikoen for oversvømmelse ved Vedelsgade, Tønnesgade, Ågade m.fl.

Der etableres i 2015 et sluse- og pumpeanlæg ved Omløbsåen, som skal sikre, at fjordvand ikke trænger ind i Omløbsåen ved højvande i fjorden. Pumpeanlægget skal sikre, at overfladevand fra området omkring Omløbsåen kan ledes til Vejle Å. Der etableres et anlæg ved Abelones Plads, der kan styre og fordele vandet til Omløbsåen og Mølleåen. Projektet indeholder også forhøjelse af brinker på delstrækninger langs Omløbsåen.

## Miljøvurdering

Der er foretaget en miljøscreening af forslaget til risikostyringsplanen efter lov om miljøvurdering.

Det er vurderet, at planen ikke vil medføre en væsentlig påvirkning på miljøet, og at der derfor ikke udarbejdes en miljøvurdering.

Miljøscreeningen er vedlagt som bilag.

## Sagens videre forløb

Sagen skal behandles i Økonomiudvalget og byrådet.

## Økonomi

Planen er bindende for kommunen.

Der er dog ikke handlepligt for kommunen til at lave anlægsprojekter. Hvis kommunen vil gennemføre nogle projekter, vil det ske på baggrund af en anlægsbevilling til et konkret projekt.

Der er ikke optaget beløb på kommunens budget i 2015 til klimaprojekter ud over dem, der allerede er besluttet.

Forvaltningen arbejder derfor internt med at få mere viden.

Der er afsat 2 mio. kr. 2016, der kan bruges både til anlæg og konsulenter.

## Historik

Teknik- og Miljødirektøren indstiller, 24. november 2014, pkt. 105:

at forslaget til risikostyringsplan godkendes og sendes til byrådet med anbefaling om, at den offentliggøres i 6 måneder,

at screeningen vedr. miljøvurdering godkendes og sendes til byrådet med anbefaling om, at den offentliggøres i 4 uger,

at forslaget sendes til høring i relevante fagudvalg i offentlighedsperioden,

at forslaget sendes til høring i Havnebestyrelsen og Beredskabskommissionen i offentlighedsperioden, og

at der afholdes et offentligt møde i offentlighedsperioden.

Natur- og Miljøudvalget, 24. november 2014, pkt. 105:

Anbefalet, med tilføjelse af;

at der søges nedsat en følgegruppe til arbejdet med Risikostyringsplanen. Følgegruppen kan f.eks. have deltagelse af offentlige myndigheder, private ejere og virksomheder, foreninger og borgere.

Økonomiudvalget, 8. december 2014, pkt. 271:

Natur- og Miljøudvalgets indstilling anbefales.

Fraværende:

Jens Ejner Christensen

## Beslutning

Godkendt.

## **Bilag**

Forslag til risikostyringsplan

Baggrundsrapport-forslag til risikostyringsplan

Miljøscreening af risikostyringsplan

## Punkt 264: Anlægsprojekter i Jelling 2015

05.01.00-P20-15-14

### Resume

Der er i anlægsbudgettet for 2015 afsat 3,0 mio. kr. til anlægsarbejder i Jelling.

Teknik & Miljø anbefaler, at der udføres anlægsarbejder i krydset Bredager/Skovgade, igangsætning af torv i midtbyen med evt. medfinansiering af puljeansøgningen, Penderbyen Jelling.

### Sagsfremstilling

I anlægsbudgettet for 2015 er der afsat 3,0 mio. kr. til anlægsarbejder i Jelling.

Med henvisning til "Forslag til anlægsbudget 2015-2018 for Monumentområdet i Jelling og Jelling Midtby" anbefaler T&M, at projekt nr. 9 (krydset Bredager-Skovgade-Amhøjvej) udføres i 2015 for at forbedre de trafikale forhold for de lette trafikanter, som hovedsageligt består af skolevejstrafik.

Besigtigelse (november 2014) af krydset Bredager-Skovgade-Amhøjvej i morgen myldretiden i tidsrummet kl. 7.30 - 8.15 bekræfter, at tiltag med bl.a. udbygning af belysningen, forlængelse af fortov og cykelsti og fartdæmpende foranstaltninger vil højne trafiksikkerheden og trygheden for i særdeleshed de lette trafikanter, men samtidig også have gavnlige effekter for trafiksikkerheden for den almindelige trafik. Forbedring af krydset er overslagsmæssigt beregnet til 1,700 mio. kr. og foreslås udført etapevis, således der i 2015 afsættes 1,0 mio. kr. belysning og fartdæmpende foranstaltninger.

Teknik & Miljø har modtaget flere henvendelser fra forældre og skolebestyrelsen med ønske om, at trafikforholdene generelt forbedres i krydset.

I krydset Fårupvej/Bredager anbefales påtænkte tiltag med bl.a. signalregulering, svingbaner og helleanlæg sat i bero med henblik på koordinering med BaneDanmark i den allerede igangsatte planlægningsproces for den nye banestrækning til Billund. Jernbanen til Billund forventes i drift 2019-2020.

Besigtigelser (november 2014) af krydset i morgen myldretiden i tidsrummet kl. 7.00 - 8.15 bekræfter problematikken omkring køgenerering ved lukkede bomme, men dog med et køomfang, der hurtigt og effektivt afvikles når bommene åbnes uden umiddelbare konsekvenser for trafiksikkerheden. Konkret resulterede lukkede bomme i ca. 4 minutter fra kl. 8.45 den konkrete dag i en kødannelse i sydgående retning på 10 køretøjer og 8 køretøjer i nordgående retning samt 6 lette trafikanter til sammen i begge retninger.

Restbeløbet på 2,0 mio. kr. foreslås anvendt i bymidten jf. den vedtagne udviklingsplan for Jelling Midtby. Såfremt Vejle Kommune får bevilliget støtte fra staten til en ansøgning om penderbyen Jelling, vil disse midler kunne anvendes som kommunal medfinansiering til projekter i bymidten, herunder fx. anlæg af torv og legeplads ved byens hus samt sivevej og parkeringsplads syd om byens hus. Projekter der skal medvirke til at få Jellings Bymidte til at hænge sammen igen. Ansøgning og projekter er udformet og prioriteret i dialog med Jelling Lokalråd.

Teknik & Miljø anbefaler nedenstående anlægsarbejder udføres.

1. Krydset Bredager/Skovgade/Amhøjvej: Forbedring af trafikforholdene i krydset for de lette trafikanter. Krydset ligger ved Bredagerskolen, og er dermed et trafikknudepunkt for skolebørn. Anlægsoverslag for 1. etape 1,0 mio. kr.
2. Sivegade syd om byens hus. Forbindelsesvej mellem parkeringsområder omkring byens hus. Anlægsoverslag 0,5 mio. kr.
3. Jelling midtby: Teknik & Miljø går i dialog med lokalrådet om ønsker til indretning af torvefunktionen, herunder legeplads, parkeringsplads syd for byens hus, belægning mv. Anlægsoverslag 1,500 mio. kr. + evt. medfinansiering fra statspulje.

Sagens videre forløb

Sagen skal behandles i Økonomiudvalget og byråd.

## Økonomi

Ny/ændring af Anlægsbevilling (i 1.000 kr.)				
Udvalg	Stednr	Projekt	Udgift	Indtægt
TU	223.169	Anlægsarbejder i Jelling	3.000	
<b>Ændring af anlægsbevillinger i alt</b>			<b>3.000</b>	<b>0</b>

Opsummering af de bevillingsmæssige konsekvenser

Sagen medfører, at der søges en anlægsbevilling på 3 mio. kr. til anlægsarbejder i Jelling. Udgiften finansieres af det til formålet afsatte beløb i 2015.

Fra 2016 er der afledte driftsudgifter på 45.000 kr. som vedr. renhold, vedligehold, vintervedligeholdelse og vedligeholdelse af legeplads. Udgiften indgår i budgetlægningen for 2016.

Høring

Budget og Finans har ingen bemærkninger af bevillingsmæssig karakter.

### Historik

Teknik- & Miljødirektøren indstiller, 25. november 2014, pkt. 183:

at ovenstående fordeling af anlægsmidler godkendes, og

at de bevillingsmæssige konsekvenser godkendes jf. bevillingsskema under afsnittet økonomi.

Teknisk Udvalg, 25. november 2014, pkt. 183:

Anbefalet

Økonomiudvalget, 8. december 2014, pkt. 272:

Anbefales.

Fraværende:

Jens Ejner Christensen

### Beslutning

Godkendt.

# Punkt 265: Forslag til administrationspraksis (retningslinjer) for grundvandsbeskyttelse i Vejle Kommune

09.08.24-P16-6-07

## Resume

NMU har tidligere haft en generel drøftelse af rammerne for indsatsplanlægningen i Vejle Kommune. Som opfølgning på dette har forvaltningen haft en drøftelse med H2O Vejle, hvor bl.a. landbrugsorganisationerne og vandværkerne er repræsenteret.

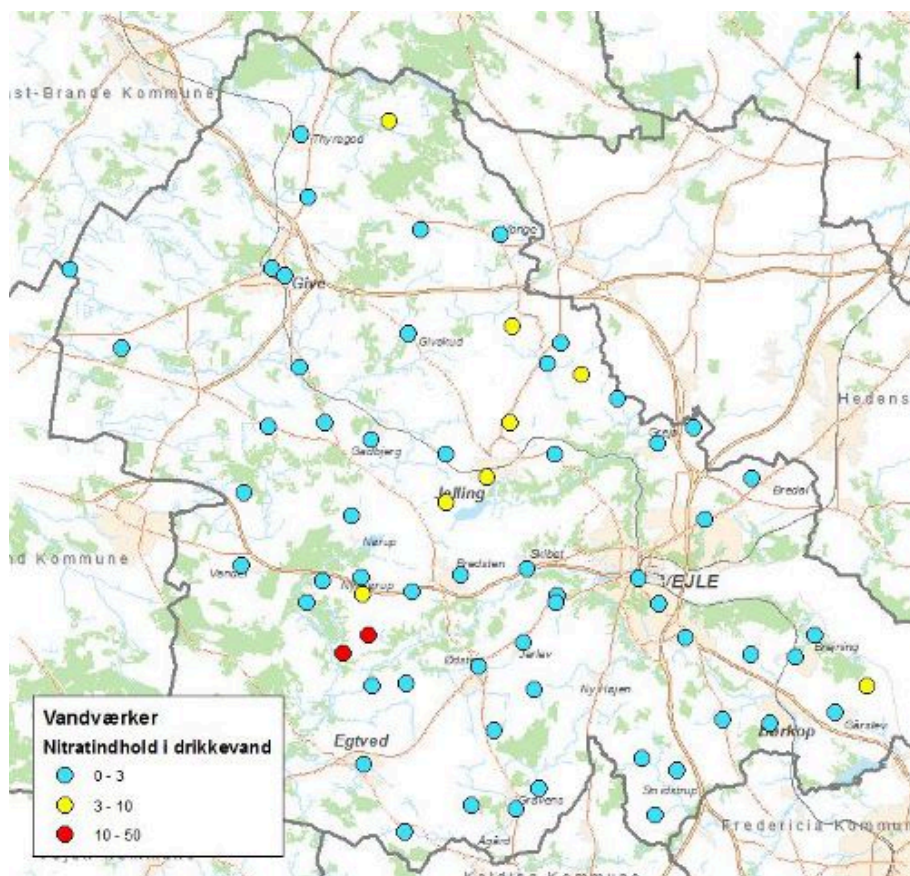
Udgangspunktet er, at vi skal beskytte vores drikkevand, men kun pålægge vandværket udgifter og landbruget restriktioner, i det omfang det er nødvendigt. Forvaltningen har lavet en trinmodel, hvor der først gøres en indsats på vandværket. Hvis det viser sig, ikke at have en effekt rettes fokus mod arealanvendelsen. Retningslinjerne er dynamiske og vil løbende blive tilpasset efter behov.

I indstillingen er fokus rettet mod specielt nitrat, da det er denne problematik, der har været mest diskuteret. Nogle steder i Danmark indeholder især det overfladenære grundvand meget nitrat. Derfor er landbruget blevet pålagt restriktioner i indsatsplanerne. Generelt er drikkevandskvaliteten rigtig god på vandværkerne i Vejle Kommune.

## Sagsfremstilling

I Vejle Kommune er vi privilegerede, fordi der ikke er ret mange vandværker, der har nitrat i vandet. Der er 60 vandværker i kommunen, og nitratindholdet i vandværkernes drikkevand er:

- 50 vandværker har mindre end 3 mg nitrat pr. liter
- 8 vandværker har 3-10 mg pr. liter
- 2 vandværker har henholdsvis 23 og 24 mg nitrat pr. liter



Det naturlige indhold af nitrat i grundvandet er ca. 2-3 mg pr. liter.

Grænseværdien for nitratindholdet i drikkevand er 50 mg pr. liter.

I EUs Grundvandsdirektiv står, at man skal vende en vedvarende opadgående tendens, når der er målt 75 % af grænseværdien.

Forvaltningens tanke er, at vi skal handle i trin, men på forkant og forebyggende (se bilag 1). Hvis der er et stigende indhold af nitrat i drikkevandet fra et vandværk, vil forvaltningen starte dialogen med vandværket om, hvilke muligheder, der er for at gøre en indsats på vandværket.

Forvaltningen vil med udgangspunkt i det enkelte vandværks situation drøfte deres muligheder for at nedbringe nitratindholdet i drikkevandet. Det kan f.eks. være en gennemgang af vandværkets indvindingsboringer (videoinspektion) eller vandværkets indvindingsstrategi (skånsom drift).

Indsatsen hos vandværkerne er baseret på frivillighed. Der er ikke mulighed for at pålægge vandværkerne driftsændringer med den nuværende lovgivning.

Hvis vandværkerne har udtømt alle muligheder for at nedbringe nitratindholdet i drikkevandet, og nitratindholdet stadig stiger, skal fokus rettes mod arealanvendelsen i de boringsnære beskyttelsesområder og i de nitratfølsomme indvindingsområder i vandværkernes indvindingsoplande.

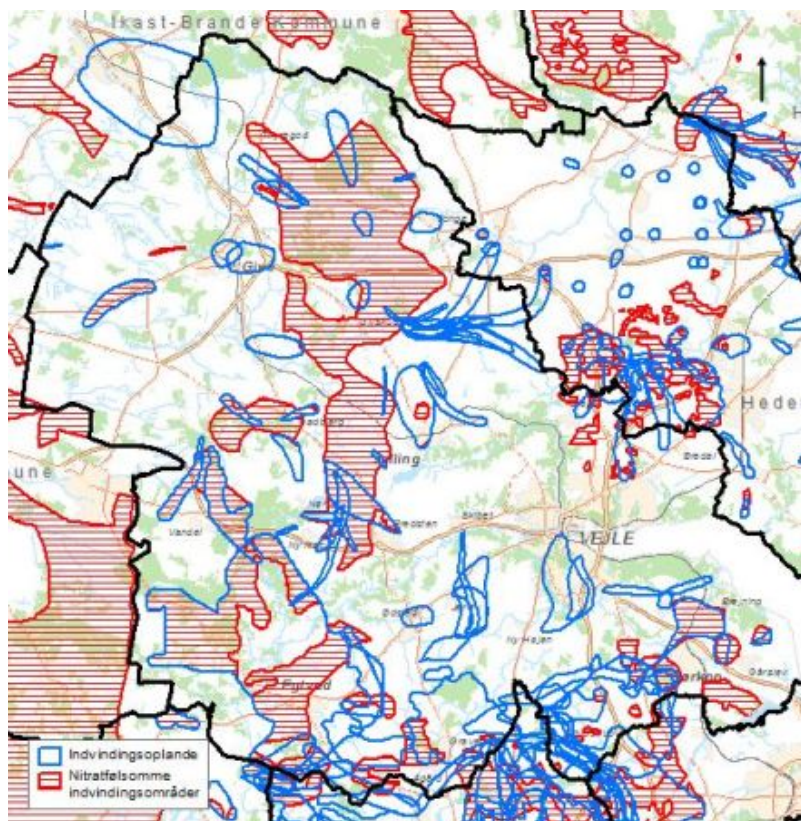
Nitratbelastningen sker primært fra landbruget.

### Husdyrbrug i indsatsplaner

Når et husdyrbrug skal have en miljøgodkendelse gælder et generelt beskyttelsesniveau (lovkrav) for nitrat om ingen merbelastning af grundvandet, før der er godkendt en indsatsplan for området. I en indsatsplan kan der fastsættes et beskyttelsesniveau, der rækker ud over det generelle niveau dog maksimalt svarende til udvaskningsniveauet for planteavl eller nitratklasse 3. Forvaltningen vurderer, at beskyttelsesniveauet bør skærpes i en indsatsplan, hvis der er målt 75 % af grænseværdien i drikkevandet fra et vandværk.

Retningslinjerne i fremtidige indsatsplaner for beskyttelsesniveau ved udvidelser og ændringer af husdyrbrug vil være:

- I nitratfølsomme indvindingsområder må der ikke ske en merbelastning, hvis udvaskningen fra rodzonen overstiger 50 mg nitrat pr. liter.
- Hvis der er målt 75 % af grænseværdien i drikkevandet fra et vandværk, må udvaskningen ikke overstige planteavlsniveau og nitratklasse 3 i de nitratfølsomme indvindingsområder i vandværkernes indvindingsoplande.



### Restriktioner uden miljøgodkendelse

Hvis der er målt 75 % af grænseværdien for nitrat i drikkevandet fra et vandværk, vil forvaltningen og vandværket undersøge mulighederne for at indgå frivillige aftaler om skærpede krav til arealanvendelsen mod fuld kompensation (uden miljøgodkendelse) i boringsnære beskyttelsesområder og nitratfølsomme indvindingsområder i vandværkets indvindingsopland.

Hvis der ikke er mulighed for at indgå frivillige aftaler, bliver de skærpede krav stillet i påbud mod fuld erstatning.

### Konklusion for indsatsen mod nitrat

#### Nitratfølsomme indvindingsområder generelt:

Forvaltningen vurderer som udgangspunkt, at det hidtidige beskyttelsesniveau i nitratfølsomme indvindingsområder er tilstrækkeligt (maks. 50 mg pr. liter eller ingen merbelastning, se uddybning i bilag 3).

Nitratfølsomme indvindingsområder inden for vandværkernes indvindingsoplande (trinmodel for indsatser over for nitrat):

Trin 1: Indsats på vandværket og tilhørende anlæg (ændret pumpestrategi, videoinspektion af boringer og lignende).

Trin 2: Fokus på arealanvendelsen - udviklingen følges i overvågningsboringer. Opstart af undersøgelser om, hvor en mindre nitratudvaskning vil have størst effekt.

Trin 3: Fokus på arealanvendelsen - skærpede krav i miljøgodkendelserne og undersøgelse af mulighederne for at lave aftaler om skærpede krav til arealanvendelsen mod fuld kompensation.

Hvis der er konstateret 75 % af grænseværdien for nitrat i drikkevandet stilles skærpede krav i miljøgodkendelserne (planteavlsniveau eller nitratklasse 3, se uddybning i bilag 3).

Trinmodellen er dynamisk og vil blive tilpasset efter gældende lovgivning, og hvis der i områder er et særligt behov for ekstra beskyttelse.

**Pesticider og miljøfremmede stoffer**

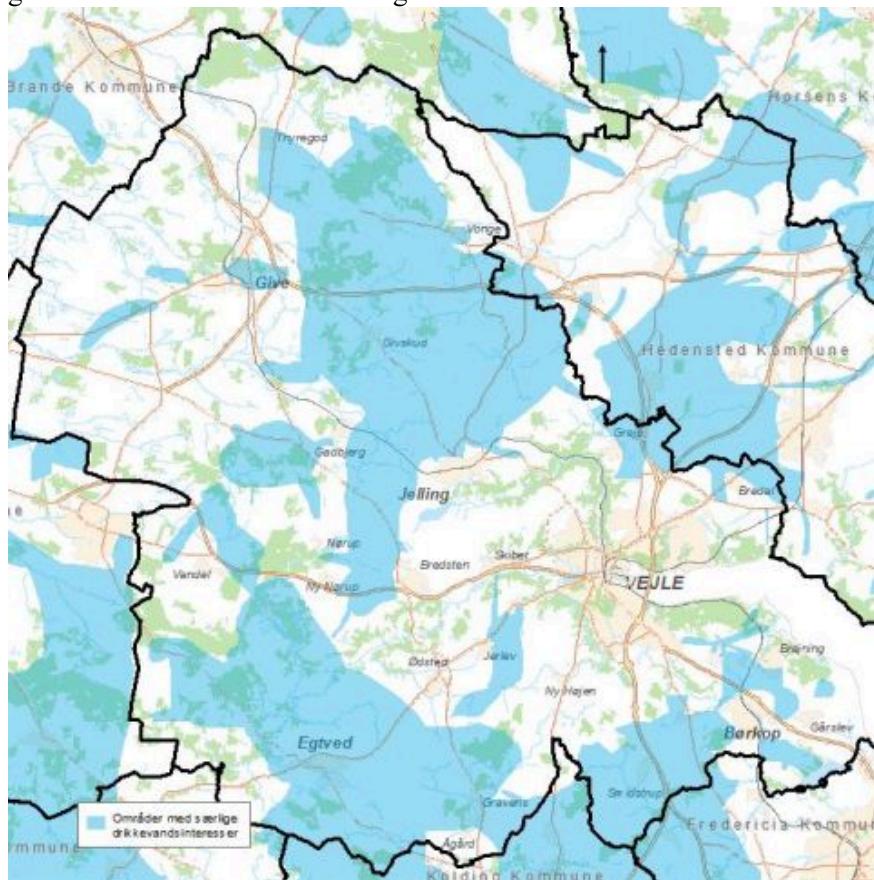
Grænseværdien for pesticider er fastsat politisk og ikke som for andre stoffer ud fra en sundhedsfaglig baggrund. Dette er også årsagen til, at Sundhedsstyrelsen for nyligt har udtalt, at de sundhedsmæssige konsekvenser ved pesticider i drikkevandet er ret beskedne set i forhold til andre fødevarer.

Når der findes et pesticid eller et andet miljøfremmed stof på et vandværk, starter forvaltningen en dialog med vandværket om årsagen. Dialogen vil ligne den, der opstartes i forbindelse med et stigende nitratindhold.

Forurening med pesticider og miljøfremmede stoffer kan ske fra haveejere, virksomheder, landbruget med flere.

**Andre retningslinjer**

For at sikre en effektiv grundvandsbeskyttelse må der som udgangspunkt ikke tillades anlæg eller aktiviteter, der kan true grundvandet i områder med særlige drikkevandsinteresser.



Der er derfor lavet retningslinjer for administrationspraksis inden for følgende områder:

- Byudvikling
- Restprodukter (f.eks. slagger, slam, Mucosa)
- Råstofgravning
- Forurenet jord
- Landbrug
- Virksomheder
- Spildevand
- Jordvarme
- Pesticider
- Boringsnære beskyttelsesområder

Retningslinjerne er vedlagt som bilag 2. Uanset retningslinjerne skal der i alle tilfælde laves en konkret vurdering. Retningslinjerne for virksomheder (sag nr. 81, NMU 9-6-2010) og jordvarme (sag nr. 41, NMU 14-5-2012) er tidligere politisk behandlet.

Ejerskab

En indsatsplan skal laves i et tæt samarbejde med de berørte vandværker, interesseorganisationer og landbruget i Vejle Kommunes koordinationsforum H2O Vejle.

For at en indsatsplan er vellykket, er det nødvendigt, at alle parter, der er involveret i den påtager sig et ansvar for, at den bliver virkeliggjort. Forvaltningen vil derfor indkalde forskellige fokusgrupper efter behov og sammen med dem diskutere generelle holdninger, aktuelle problemstillinger med mere. Desuden har hvert enkelt vandværk indflydelse på de aftaler, der bliver en del af indsatsplanen for det respektive vandværk.

Sagens videre forløb

Sagen skal behandles i Økonomiudvalget & Byrådet.

## **Økonomi**

Hvis et vandværk får en forurening, og indsatsen ved vandværket ikke har haft en effekt, vil næste skridt være restriktioner i arealanvendelsen. Det er vandværkerne, der skal betale for kompensation til ejeren. Kommunen skal bruge ressourcer på administration af retningslinjerne.

## **Historik**

Historik

Forvaltningen fremlagde et oplæg til drøftelse forud for vedtagelse af nye retningslinjer for indsatsplanlægning på NMU-mødet 24. marts 2014.

Samme oplæg blev forelagt på et møde med H2O Vejle 26. maj 2014.

Forvaltningen holdt møde med 10 vandværker 4. september 2014, hvor der var fokus på nitratproblematikken.

Det er input fra disse møder, der danner grundlaget for forvaltningens indstilling.

Retningslinje om Pesticider, emne Skove/Plantager som blev fremlagt ved mødet 3. november 2014, er fjernet, da juridisk afdeling vurderer, at kommunen ikke har lovhjemmel til dette.

Teknik- og Miljødirektøren indstiller, 3. november 2014, pkt. 96:

at udvalget overfor Byrådet anbefaler, at der i nitratfølsomme indvindingsområder højest må være en udvaskning fra rodzonen på 50 mg nitrat pr. liter eller ingen merbelastning (fortsættelse af hidtidig praksis), at trinmodel for indsatser over for nitrat i bilag 1 følges, og at de øvrige generelle retningslinjer for indsatsplaner i Vejle Kommune (bilag 2) godkendes.

Natur- og Miljøudvalget, 3. november 2014, pkt. 96:

Sagen udsat

Teknik- og Miljødirektøren indstiller, 24. november 2014, pkt. 107:

at udvalget overfor Byrådet anbefaler, at der i nitratfølsomme indvindingsområder højest må være en udvaskning fra rodzonen på 50 mg nitrat pr. liter eller ingen merbelastning (fortsættelse af hidtidig praksis), at udvalget overfor Byrådet anbefaler, at trinmodel for indsatser over for nitrat i bilag 1 følges, og at udvalget overfor Byrådet anbefaler, at de øvrige generelle retningslinjer for indsatsplaner i Vejle Kommune (bilag 2) godkendes.

Natur- og Miljøudvalget, 24. november 2014, pkt. 107:

Anbefalet

Økonomiudvalget, 8. december 2014, pkt. 273:

Anbefales.

Fraværende:

Jens Ejner Christensen

## **Beslutning**

Godkendt.

## **Bilag**

Bilag 1 - Handlingsskema

Bilag 2 - Forslag til generelle retningslinjer, samlet liste

Bilag 3 - Ordforklaring

# Punkt 266: Takster og Beboertakster for 2015 på Voksenområdet

27.03.12-S29-1-14

## Resume

I forlængelse af budgetforliget for 2015 er der udarbejdet endelige takster for 2015 samt endelig takster for beboerbetalinger på voksenområdet. Taksterne forelægges til godkendelse.

Konst. økonomichef Susan Vester deltager i sagen behandling.

## Sagsfremstilling

I henhold til budget- og regnskabsbekendtgørelsen skal der hvert år, som del af budgettet, udarbejdes et takstbilag, som hjemler alle væsentlige kommunale opkrævninger for borgere fra andre kommuner m.v.

Takstbilagene for Vejle Kommune blev godkendt i Voksenudvalget den 11. august 2014 i sag nr. 50 samt efterfølgende godkendt som del af 2. behandlingen af budgettet i Byrådet.

### Takster

Forskellige regnskabstekniske forhold har gjort, at det har været nødvendigt at lave en endelig takstberegning på voksenområdet efter vedtagelsen af budget 2015. Derfor er der i forlængelse af budgetforliget nu udarbejdet et udkast til endelige takster for 2015 på voksenområdet, hvor nødvendige korrektioner er indregnet.

Forvaltningens forslag til takster for 2015 er vedlagt som bilag 1

### Beboertakster

Taksterne for beboerbetalingerne er revideret. Alle beboertakster er a'conto takster, og der vil ske en kontrolberegning af grundlaget for beregningen i løbet af 2015.

Der er kun få beboertakster der er korrigeret siden fremlæggelsen af de foreløbige beboertakster den 11. august 2014

Forvaltningens forslag til beboertakster for 2015 er vedlagt som bilag 2

### Sagens videre forløb

Sagen skal behandles i Økonomiudvalget og Byrådet.

## Historik

Velfærdsdirektøren indstiller, 24. november 2014, pkt. 74:  
at taksterne jf. bilag 1 og 2 godkendes.

Voksenudvalget, 24. november 2014, pkt. 74:

Godkendt

Martin Jensen deltog ikke i sagens forhandling eller afstemning på grund af inhabilitet.

Økonomiudvalget, 8. december 2014, pkt. 279:

Anbefales.

Fraværende:

Jens Ejner Christensen

## Beslutning

Godkendt.

Azra Hasanbegovic og Martin Jensen deltog ikke i sagens behandling pga. inhabilitet.

## Bilag

Takster 2015 døgn

Beboertakster 2015

# Punkt 267: Indførelse af arbejdsklausuler i Vejle Kommunes kommende udbud af bygge- og anlægsopgaver

88.00.00-Ø54-13-14

## Resume

Det foreslås at indføre arbejdsklausuler i Vejle Kommunes kommende udbud af bygge- og anlægsopgaver for kontrakter, der har en kontraktværdi på minimum 0,5 mio. kr. eks. moms.

## Sagsfremstilling

Byrådet besluttede på mødet den 1. oktober, at forvaltningen skal fremlægge et konkret forslag til, hvorledes arbejdsklausuler kan indarbejdes i Vejle Kommunes kommende udbud af bygge- og anlægsopgaver.

Indførelsen af arbejdsklausuler betyder, at der stilles krav om, at løn, arbejdstid og andre arbejdsvilkår ikke må være mindre gunstige end dem, der gælder for arbejde af samme art i henhold til en kollektiv overenskomst indgået af de indenfor det pågældende faglige område mest repræsentative arbejdsmarkedsparter i Danmark, og som gælder på hele det danske område.

Lovgivningen vedrørende arbejdsklausuler:

Beskæftigelsesministeriet har udsendt et cirkulære og vejledning om arbejdsklausuler i offentlige kontrakter, som er trådt i kraft pr. 1. juli 2014. Cirkulæret er forpligtende for statslige myndigheder, mens det er frivilligt for kommuner og regioner, hvorvidt cirkulæret anvendes. Det er dermed op til den enkelte kommunalbestyrelse, om og i hvilket omfang arbejdsklausuler skal anvendes.

Forslaget til arbejdsklausulerne tager udgangspunkt i vejledningen. Ligeledes er indførelsen af arbejdsklausuler reguleret af EU-lovgivningen. Kravene fra EU-lovgivningen er gengivet i bilag 1.

Krav til indførelsen af arbejdsklausuler:

Jævnfør vejledningen til cirkulæret, skal arbejdsklausulen fremgå af bekendtgørelsen og kontrakten mellem ordregiveren og leverandøren. Desuden skal det fremgå af kontrakten, hvilke krav der stilles til dokumentation for brug af arbejdsklausuler. Dokumentation kan f.eks. være lønsedler, lønregnskab, timesedler, tidregistrering, e-indkomst, ansættelseskontrakter samt erklæring om overholdelse af arbejdsklausulen. Det skal også fremgå af kontrakten, hvilke sanktioner leverandøren eller underleverandøren kan blive pålagt for manglende overholdelse af arbejdsklausulen eller dokumentationskravene.

I bilag 2 er der gengivet forslag til indarbejdelsen af formulering om arbejdsklausuler i kommende udbudsbekendtgørelser, udbud og kontraktbestemmelser ved bygge- og anlægsopgaver.

Opfølgning og kontrol

Ved en begrundet mistanke om manglende overholdelse af arbejdsklausulerne, vil der være behov for kontrol.

Det forudsættes, at omfanget af opfølgning og kontrol ikke retfærdiggør at have personale med dette speciale internt i organisationen. Der findes virksomheder, der har specialiseret sig i at løse denne type opgaver.

Et eksempel herpå er Deloitte, der har opgivet en forventet pris for på ca. 55.000 kr. for en samlet kontrol af en opgave.

Overholdelse af proportionalitetsprincippet

For at sikre overholdelse af proportionalitetsprincippet og reducere de omkostninger, der kan være forbundet med indførelse af arbejdsklausuler - dels til håndhævelse og dels på prisen - foreslås det, at arbejdsklausuler indføres på udbud, som har en kontraktværdi på minimum 0,5 mio. kr. eks. moms.

Det kan afslutningsvist oplyses, at Konkurrence- og Forbrugerstyrelsen har en vejledning på vej, der specifikt vedrører arbejdsklausuler. Vejledningen er tænkt som et værktøj for ordregivende myndigheder – herunder kommuner – til at sikre, at arbejdsklausuler bliver anvendt inden for relevante områder, og inden for rammerne af gældende lovgivning på området. Vejledningen ventes publiceret ultimo 2014.

## Historik

Kommunaldirektøren indstiller, 17. november 2014, pkt. 241:

- Indførelse af arbejdsklausuler i Vejle Kommunes kommende udbud af bygge- og anlægsopgaver sker for kontrakter, der har en kontraktværdi på minimum 0,5 mio. kr. eks. moms.
- Eventuelle administrative omkostninger, der er forbundet med indførelse og kontrol af arbejdsklausuler, indregnes i den samlede omkostning, der er forbundet med gennemførelse af de omfattede bygge- og anlægsopgaver.

Økonomiudvalget, 17. november 2014, pkt. 241:

Anbefales.

Dan Arnløv Jørgensen stemte imod.

Søren Peschardt, Birgitte Vind, Martin Sikær, Torben Elsig-Pedersen og Folmer Kristensen tog forbehold for deres stillingtagen til Byrådets behandling af sagen.

Byrådet, 26. november 2014, pkt. 233:

Holger Gorm Petersen anmodede om, at sagen blev udsat til næste møde jr. § 16 i Forretningsorden for Vejle Byråd.

Fraværende:

Christa Laursen og Per Olesen

## **Beslutning**

Fra Søren Peschardt, Socialdemokratiet, Lone Myrhøj, SF, Folmer Kristensen, Dansk Folkeparti, Lasse Bak Egelund, Enhedslisten, Torben Elsig-Pedersen, Det Radikale Venstre, og Christa Laursen var fremsat følgende forslag til beslutning:

"at arbejdsklausuler indføres som det fremgår af bilag 2. Kommunaldirektørens indstilling tiltrædes, dog således:

at beløbsgrænsen sløjfes.

at arbejdsklausuler ligeledes omfatter eventuelle underleverandører. Hovedentreprenøren kan gøres ansvarlig for dette, såvel juridisk som økonomisk.

at kontrollen med arbejdsklausuler udføres sideløbende med det øvrige byggetilsyn.

at det præciseres, at overtrædelse af arbejdsklausulen anses for at være en så væsentlig misligholdelse af aftaleforholdet, at Vejle Kommune, med øjeblikkelig virkning, kan opsige det kontraktlige forhold."

Imod forslaget stemte 15 medlemmer: Arne Sigtenbjerggaard, Jens Ejner Christensen, Peder Hummelose, Kit Kielstrup, Niels Clemmensen, Gitte Frederiksen, Lars Schmidt, Per Olesen, Charlotte Faber Stech Mortensen, Hans Hoffensetz, Christoffer Aagaard Melson, Jens-Erik Jørgensen, Holger Gorm Petersen, Peter G. Harboe og Dan Arnløv Jørgensen.

For forslaget stemte 16 medlemmer.

Forslaget er hermed vedtaget.

## **Bilag**

Bilag 1 - EU reglernes indvirkning på anvendelse af arbejdsklausuler

Bilag 2 - Forslag til arbejdsklausuler i Vejle Kommunes kommende udbud af bygge og anlægsopgaver

# Punkt 268: Etablering af Vejle Kommunes Arbejdsmarkedsforum

15.00.05-A30-2-14

## Resume

I forbindelse med Beskæftigelsesreformen nedlægges de eksisterende Lokale Beskæftigelsesråd (LBR). Det foreslås i denne sammenhæng at erstatte LBR med Vejle Kommunes Arbejdsmarkedsforum, der skal fungere som et rådgivende organ, der kan bidrage med viden og sparring til Arbejdsmarkedsudvalget og forvaltningen om beskæftigelsesindsatsen i Vejle Kommune.

Det foreslås desuden, at Vejle Kommunes Arbejdsmarkedsforum bevilges 500.000 kr. i 2015 til at initiere projekter, som understøtter beskæftigelsesindsatsen i kommunen.

## Sagsfremstilling

Beskæftigelsesreformen betyder, at de lokale beskæftigelsesråd (LBR) nedlægges med udgangen af 2014 og erstattes af Regionale Arbejdsmarkedsråd. Forligsteksten bag beskæftigelsesreformen lægger op til, at kommunerne på frivillig basis kan bevare de lokale beskæftigelsesråd, hvis kommunerne ønsker det.

På møde den 2. oktober 2014 besluttede Arbejdsmarkedsudvalget at bede LBR om bemærkninger vedr. LBR's evt. fremtid og opgaver. LBR afholdt den 23. oktober en strategidag, hvor LBR's fremtid blev drøftet. LBR's bemærkninger er samlet i vedlagte bilag 1, som er blevet godkendt af LBR.

### Bemærkninger fra LBR:

På LBR's strategidag den 23. oktober var der enighed om, at LBR er et godt forum for parterne, politikerne og administrationen til dialog om beskæftigelsesindsatsen. Derfor var der ønske om at fortsætte samarbejdet, dog med justeret fokus, opgaver og mødekadence.

LBR vil i fremtiden gerne opfattes som et rådgivende organ, der kan bidrage med viden og sparring til Arbejdsmarkedsudvalget, og hvor medlemmerne kan komme til orde over for politikerne i udvalget. LBR ønsker i fremtiden et fokus, som både er på de grupper, der er på kanten af arbejdsmarkedet, og på beskæftigelsespolitikken i en mere bred forstand, herunder eksempelvis mangel på arbejdskraft. LBR ønsker desuden at kunne tage initiativ til konkrete projekter.

### Vejle Kommunes Arbejdsmarkedsforum:

Det foreslås på den baggrund at nedlægge LBR Vejle og i stedet oprette Vejle Kommunes Arbejdsmarkedsforum. Det nye forum foreslås at have karakter af et rådgivende organ for Arbejdsmarkedsudvalget og samtidig at være et forum for dialog mellem arbejdsmarkedets parter, relevante interesseorganisationer, forvaltningen og Arbejdsmarkedsudvalget.

Vejle Kommunes Arbejdsmarkedsforum foreslås evalueret minimum hver 2. år.

### Opgaver og form:

De opgaver, som overgår fra LBR til de nye Regionale Arbejdsmarkedsråd, vil ikke indgå i Vejle Kommunes Arbejdsmarkedsforum. I vedlagte bilag 2 findes en liste over de opgaver, som ifølge lovgivningen overgår fra LBR til de nye Regionale Arbejdsmarkedsråd. Det foreslås, at Vejle kommunes Arbejdsmarkedsforum blandt andet:

- Afgiver høringsvar i forbindelse med udarbejdelse af Jobcenterets beskæftigelsesplan og efterfølgende resultatrevision.
- Kan rådgive Arbejdsmarkedsudvalget og forvaltningen, når nye større strategier iværksættes.
- Initierer og igangsætter projekter til understøttelse af beskæftigelsesindsatsen i Vejle Kommune.

Det foreslås, at Vejle Kommunes Arbejdsmarkedsforum udarbejder og vedtager sin egen forretningsorden med formanden for Arbejdsmarkedsudvalget som født formand.

Det foreslås desuden, at der afholdes 4 årlige møder, hvor 1-2 af møderne afholdes med deltagelse af Arbejdsmarkedsudvalget.

### Udpegning af medlemmer:

Det foreslås at bevare den nuværende repræsentation fra LBR inkl. de særlige rådgivere. Dansk Arbejdsgiverforening bliver dog repræsenteret i de Regionale Arbejdsmarkedsråd og har meddelt Vejle Kommune, at de ikke ønsker at udpege medlemmer til det nye forum. I stedet foreslås det, at Arbejdsmarkedsudvalget udpeger 3 repræsentanter fra lokale virksomheder.

Vejle Kommunes Arbejdsmarkedsforum vil således bestå af repræsentanter fra:

- Arbejdsmarkedsudvalget (2 - formand og næstformand)
- Lokale virksomheder(3)
- LO (3)
- FTF (1)
- AC (1)
- De samvirkende Invalideorganisationer (2)
- Praktiserende Lægers Organisation (1)
- Det lokale Integrationsråd (1)
- Syddansk Erhvervsskole (1)

Medlemmerne udpeges af Arbejdsmarkedsudvalget efter indstilling fra ovennævnte organisationer for 2015 og den resterende del af indeværende byrådsperiode. Fremover udpeges medlemmerne for en fireårig periode startende et halvt år efter en byrådsperiode.

Midler til at initiere projekter

Det foreslås, at Arbejdsmarkedsudvalget hvert år drøfter muligheden for at bevilge et beløb til Vejle Kommunes Arbejdsmarkedsforum, som kan anvende midlerne til at initiere projekter, der understøtter beskæftigelsesindsatsen i Vejle Kommune.

I forhold til 2015 foreslås det, at bevilge et budgetbeløbet på 0,5 mio. kr., der anvises fra buffer- og innovationspuljen.

Etablering af drift

Vejle Kommunes Arbejdsmarkedsforum etableres af Vejle Kommunes Byråd efter anbefaling fra Arbejdsmarkedsudvalget, jf. § 17, stk. 4, i den kommunale styrelseslov. Byrådet har ligeledes kompetencen til at nedlukke Vejle Kommunes Arbejdsmarkedsforum.

Det foreslås, at sekretariatsbetjening i form af mødeforberedelse og mødeafholdelse varetages af Staben i Økonomi- og Arbejdsmarkedsforvaltningen.

## Historik

Økonomi- og Arbejdsmarkedsdirektøren indstiller, 27. november 2014, pkt. 82:

At Arbejdsmarkedsudvalget anbefaler Byrådet at oprette Vejle Kommunes Arbejdsmarkedsforum.

At Arbejdsmarkedsudvalget anbefaler Byrådet at udpege formand for Arbejdsmarkedsudvalget Christoffer Aagaard Melson og Næstformand for Arbejdsmarkedsudvalget Holger Gorm Petersen som kommunens repræsentanter i Vejle Kommunes Arbejdsmarkedsforum.

At Arbejdsmarkedsudvalget bevilger 500.000 kr. fra Buffer og Innovationspuljen i 2015 til projekter, initieret af Vejle Kommunes Arbejdsmarkedsforum.

Arbejdsmarkedsudvalget, 27. november 2014, pkt. 82:

Arbejdsmarkedsudvalget anbefaler Byrådet at oprette Vejle Kommunes Arbejdsmarkedsforum med den ændring, at evalueringen foretages efter 1 år.

Arbejdsmarkedsudvalget anbefaler Byrådet at udpege formand for Arbejdsmarkedsudvalget Christoffer Aagaard Melson og næstformand for Arbejdsmarkedsudvalget Holger Gorm Petersen som kommunens repræsentanter i Vejle Kommunes Arbejdsmarkedsforum.

Arbejdsmarkedsudvalget bevilger 500.000 kr. fra Buffer og Innovationspuljen i 2015 til projekter, initieret af Vejle Kommunes Arbejdsmarkedsforum.

Peter G. Harboe stemte imod.

Økonomiudvalget, 8. december 2014, pkt. 274:

Arbejdsmarkedsudvalgets indstilling anbefales.

Dan Arnløv Jørgensen stemte imod 3. "at".

Fraværende:

Jens Ejner Christensen

Arbejdsmarkedsudvalget, 27. november 2014, pkt. 82:

Der blev af Dan Arnløv Jørgensen under mødet fremsat følgende ændringsforslag:

"at der i Arbejdsmarkedsforum gives plads til 2 fagforeningner udenfor LO".

For dette ændringsforslag stemte 6 medlemmer: Dan Anrløv Jørgensen, Peter G. Harboe, Holger Gorm Petersen, Folmer Kristensten, Lars Aarup og Gerda Hagemann Pedersen.

Imod stemte 25 medlemmer.

Ændringsforslaget er hermed forkastet.

Økonomiudvalgets indstilling blev herefter godkendt.

Dan Arnløv Jørgensen stemte imod 3. "at".

## **Beslutning**

-

## **Bilag**

Bemærkninger fra LBR til Arbejdsmarkedsudvalget om LBRs fremtidige form og indhold.docx

Oversigt over opgaver for de nye Regionale Arbejdsmarkedsråd.docx

# Punkt 269: Nedlæggelse af Fonden Kongernes Jelling

19.00.01-A02-1-11

## Resume

Bestyrelsen for den ikke- erhvervsdrivende fond Kongernes Jelling har truffet beslutning om opløsning af fonden. Der har gennem flere år ikke været aktiviteter i fonden Kongernes Jelling og der er ikke udsigt til fremtidige aktiviteter. Fondens eneste aktiv, udover et bankindestående på ca. 120.000 kr., er et grundareal på 2.454 m<sup>2</sup>, beliggende Gormsgade 23, Jelling.

På grundarealet er bygningen Kongernes Jelling opført. Bygningen ejes af Vejle Kommune.

I henhold til fondens vedtægter § 14 kan opløsning af fonden kun ske med Civilstyrelsens tilladelse og efter indstilling af mindst 6 bestyrelsesmedlemmer og efter godkendelse fra Vejle Amtsråd, Jelling Byråd og Vejle Byråd - efter kommunalreformen nu Vejle Byråd.

I tilfælde af opløsning af fonden skal fondens eventuelle formue anvendes til tilsvarende nationale og kulturhistoriske formål i Jelling-området.

Civilstyrelsen har godkendt opløsningen af fonden samt fondens salg af grundarealet til Vejle Kommune.

Det indstilles i nærværende sag, at Vejle Byråd godkender opløsningen af fonden jf. fondens vedtægter.

## Sagsfremstilling

6 medlemmer af bestyrelsen i den ikke-erhvervsdrivende fond Kongernes Jelling besluttede på sit sidste bestyrelsesmøde den 7.2.2013 at opløse fonden, idet der ikke have været aktiviteter i fonden gennem en længere årrække, ligesom der ikke er udsigter til fremtidige aktiviteter.

Fonden er oprindeligt stiftet af Vejle Amtsråd og Jelling Byråd og dens formål er i henhold til vedtægten § 2 at erhverve bygninger, arealer og kapital, som kan anvendes til opførelse og drift af udstillingscentret "Kongernes Jelling", der skal være tilgængelig for offentligheden.

Fonden ejer, udover et mindre bankindestående på ca. 120.000 kr., kun et aktiv, nemlig et grundareal på 2.454 m<sup>2</sup>, beliggende Gormsgade 23, Jelling.

Salgsværdien heraf er vurderet til 1.350.000 kr.

På grundarealet er museet Kongernes Jelling opført, og museets bygninger ejes af Vejle Kommune.

Bestyrelsen besluttede samtidig at imødekomme en købsanmodning fra Vejle Kommune om køb af fondens grundareal for 1.350.000 kr. jf. anden sag på nærværende dagsorden.

I henhold til fondens vedtægter § 14 kan opløsning af fonden kun ske med Civilstyrelsens tilladelse og efter indstilling af mindst 6 bestyrelsesmedlemmer samt godkendelse fra Vejle Amtsråd, Jelling Byråd og Vejle Byråd - efter kommunalreformen nu Vejle Byråd.

Det fremgår endvidere af § 14, at eventuelle midler i fonden ved opløsningen skal anvendes til tilsvarende nationale og kulturhistoriske formål i Jelling-området.

På den baggrund besluttede bestyrelsen at uddele fondens midler til det store projekt i Jelling med udbygning af museet Kongernes Jelling, opførelse af et oplevelsescenter og opbygning af monumentområdet.

Civilstyrelsen har ved skrivelser af 1.4.2014 og 8.10.2014 godkendt dels salg af fondens ejendom og dels opløsning af fonden ved nævnte uddeling af formuen..

Det indstilles i nærværende sag, at Vejle Byråd ligeledes godkender opløsningen af fonden Kongernes Jelling med virkning fra 31.12.2014 på de anførte vilkår.

Sagens videre forløb:

Sagen skal behandles i Økonomiudvalg og Byråd.

## Historik

Kulturdirektøren indstiller, 25. november 2014, pkt. 103:

at Byrådet godkender opløsningen af fonden Kongernes Jelling pr. 31.12.2014 på de i sagsfremstillingen anførte vilkår

Kultur- og Idrætsudvalget, 25. november 2014, pkt. 103:

Anbefalet.

Økonomiudvalget, 8. december 2014, pkt. 275:

Anbefales.

Fraværende:

Jens Ejner Christensen

## **Beslutning**

Godkendt med den ændring at opløsningstidspunktet for Fonden Kongernes Jelling ændres til 28. februar 2015.

## **Bilag**

Tilladelse fra Civilstyrelsen

Civilstyrelsen- endelig godkendelse af salg

Underskrevet mødereferat

Vedtægter - Fonden Kongernes Jelling

## **Punkt 270: Lukket: Køb af ejendom**

19.00.01-A02-1-11

## **Punkt 271: Lukket: Salg af ejendom**

82.16.05-G01-1-14