

REFERAT Byrådet 2014-2017 d. 28-01-2015

Mødedato Onsdag d. 28. januar 2015 kl. 16:30

Mødested Vejle Rådhus, Rådhusstorvet

Indholdsfortegnelse

Deltagelse i kommunale aktiviteter.....	3
Ændring af styrelsesvedtægten.....	4
Integrationsrådet i Vejle Kommune: Udpegning af ét medlem med tilknytning til skolebestyrelser...	5
Valg af medlem og stedfortræder til Handicaprådet.....	6
Valg af nyt medlem til fredningsnævnet.....	7
Anlægsbevilling til Egtved Kunstgræs 2015.....	8
Planstrategi 2015.....	10
Forslag til lokalplan nr. 1188 Boligområde ved Grangaard Allé og Grangaardvej, Jelling og tillæg nr. 12	
Forslag til lokalplan nr. 1190 Solvarmeanlæg ved Lergårdvej, Egtved og tillæg nr. 17 til Vejle Komr	15
Forslag til lokalplan nr. 1191 Solvarmeanlæg ved Mølletoften i Bredsten og tillæg nr. 19 til Vejle K	18
Forslag til lokalplan nr. 1192 Erhvervsområde ved Wittrupvej, Vejle og tillæg nr. 22 til Vejle Komr	20
ØsterBo - konvertering af lån.....	22
AAB - konvertering af lån.....	23
Lejerbo - konvertering af lån.....	25
Grejsdalens Boligforening - konvertering af lån.....	27
Anlægsbevilling - LED teknologi i gadebelysning 2015-2017.....	28
Anlæg - Industribyggemodning Viborgvej, Vejle - etape 1.....	30
Sti mellem Møllestien og Soldalen i Gårslev.....	32
Godkendelse af skema C - byggeregnskab for plejeboliger og tilhørende servicearealer for Meta Mø	34
Egtved Kunstgræs ansøgning om lånegaranti til anlæggelse af kunstgræsbane.....	35
Høringssvar Sundhedsaftalen 2015 - 2018.....	38
Lukket: Magelæg, Vejle.....	40
Lukket: Taksationssag - Jelling.....	41
Lukket: Forhold vedrørende gæld til Vejle Kommune.....	42
Lukket: Salg af fast ejendom	43

Punkt 1: Deltagelse i kommunale aktiviteter

00.22.00-A30-10-14

Resume

Deltagelse i kommunale aktiviteter.

Sagsfremstilling

Af Vejle Kommunes Regulativ af 22. januar 2014 om byrådsmedlemmers vederlag og godtgørelse mv. fremgår af punkt 3, litra f, at der kan tillægges erstatning for tabt arbejdsfortjeneste for varetagelse af andre kommunale hverv end møder, når deltagelsen sker efter anmodning fra Byrådet eller et af Byrådets udvalg.

Der foreligger følgende indstillinger fra fagudvalg:

Arbejdsmarkedsudvalget har i sit møde den 18. december 2014, pkt. 99 indstillet følgende:

"Arbejdsmarkedsudvalget anbefaler Byrådet at anmode Arbejdsmarkedsudvalget om at deltage i studietur til Holland den 13. - 15. april 2015."

Kommunaldirektøren indstiller,

at indstillingen fra Arbejdsmarkedsudvalget godkendes

Beslutning

Godkendt.

Punkt 2: Ændring af styrelsesvedtægten

00.01.00-A26-478-09

Resume

Ifølge § 2 i lov om kommunernes styrelse fastsættes de nærmere regler om kommunernes styrelse i en styrelsesvedtægt, der vedtages af Byrådet. I Byrådets møde den 17. december 2014 blev det besluttet at flytte den umiddelbare varetagelse af opgaver vedrørende nedrivning af huse i landområder fra Teknisk Udvalg til Udvalget for Lokalsamfund og Nærdemokrati. Nærværende sag omhandler ændring af styrelsesvedtægten i overensstemmelse hermed.

Sagsfremstilling

I Vejle Byråds møde den 17. december 2014 pkt. 251 blev det besluttet at flytte den umiddelbare forvaltning af opgaven som byfornyelsesmyndighed i landdistrikter og i byer med under 3.000 indbyggere fra Teknisk Udvalg til Udvalget for Lokalsamfund og Nærdemokrati. For byer med mere end 3.000 indbyggere, dvs. Vejle By og centerbyerne forbliver opgaven som byfornyelsesmyndighed hos Teknisk Udvalg. Denne ændring af udvalgenes opgavevaretagelse medfører ligeledes behov for en ændring af styrelsesvedtægten.

Ifølge styrelsesvedtægtens § 13, stk. 2, punkt 3, varetager Teknisk Udvalg den umiddelbare forvaltning af opgaver vedrørende "bygge-bolig og byfornyelsesmyndighed".

Det foreslås, at denne vedtægtsbestemmelse ændres til følgende: "bygge-bolig og byfornyelsesmyndighed, jf. dog § 21, stk. 3, vedrørende opgaven som byfornyelsesmyndighed på landet og i byer med et indbyggertal på under 3.000 indbyggere."

I styrelsesvedtægtens § 21, stk. 3, anføres som et nyt punkt 1: "Opgaven som byfornyelsesmyndighed på landet og i byer med et indbyggertal på under 3.000 indbyggere".

Forslag til ændring af styrelsesvedtægten skal undergives 2 behandlinger i Byrådet med mindst 6 dages mellemrum, jf. § 2, stk. 2, andet punktum i lov om kommunernes styrelse.

Statsforvaltningen skal underrettes om den ændrede styrelsesvedtægt.

Historik

Kommunaldirektøren indstiller, 19. januar 2015, pkt. 3:
at den foreslåede ændring af styrelsesvedtægten godkendes

Økonomiudvalget, 19. januar 2015, pkt. 3:
Anbefales.

Fraværende:
Kit Kielstrup

Beslutning

Godkendt.

Punkt 3: Integrationsrådet i Vejle Kommune: Udpegning af ét medlem med tilknytning til skolebestyrelser

00.10.00-A30-2-14

Resume

Den 29. marts 2014 afholdtes valg til Integrationsrådet i Vejle Kommune. Valget gjaldt sammensætningen af Integrationsrådet for den næste 4-årige periode. Denne sag vedrører udpegningen af ét medlem af Rådet med tilknytning til skolebestyrelser.

Sagsfremstilling

Den 29. marts 2014 afholdtes valg til Integrationsrådet i Vejle Kommune. Valget gjaldt sammensætningen af Integrationsrådet for den næste 4-årige periode. Udover de allerede valgte og udpegede medlemmer af Integrationsrådet, skal der i henhold til "Vedtægter for Integrationsrådet af 30. januar 2014" udpeges et antal medlemmer med tilknytning til skolebestyrelser og lokale foreninger.

Børn og Unge indstiller Senada Mehic som medlem af Integrationsrådet med tilknytning til skolebestyrelser. Senada Mehic er medlem af NOVAskolens skolebestyrelse.

Økonomi

Denne sag har ingen økonomiske konsekvenser.

Kommunaldirektøren indstiller,

at Byrådet godkender, at Senada Mehic bliver medlem af Integrationsrådet med tilknytning til skolebestyrelser.

Beslutning

Godkendt.

Punkt 4: Valg af medlem og stedfortræder til Handicaprådet

00.22.04-A30-1-13

Resume

Valg af et medlem og stedfortræder til Handicaprådet blandt forvaltningens medarbejdere, da et af de hidtidige medlemmer er fratrådt sin stilling.

Sagsfremstilling

Efter § 37A i Lov om retssikkerhed og administration på det sociale område nedsætter Byrådet et Handicapråd, der bl.a. har til opgave, at rådgive Byrådet i handicappolitiske spørgsmål.

Ifølge Handicaprådets forretningsorden består rådet af 14 medlemmer, som udpeges således, at handicaporganisationernes medlemmer udgør samme antal, som de medlemmer, der repræsenterer Byrådet og forvaltningen. Sammensætningen sker efter følgende retningslinjer:

- 4 medlemmer udpeges af og blandt Byrådets medlemmer
- 3 medlemmer udpeges af Byrådet blandt forvaltningens medarbejdere, således at et tværgående udsnit af den kommunale administration, herunder både børne- og voksenområdet, er repræsenteret i Handicaprådet.
- 6 medlemmer udpeges af Byrådet efter indstilling fra Danske Handicaporganisationer, således at medlemmerne repræsenterer forskellige handicapgrupper og såvel børne- som voksenområdet.
- 1 medlem udpeges af Byrådet efter indstilling fra en lokal handicaporganisation eller gruppering udenfor Danske Handicaporganisationer.

På Byrådets konstituerende møde den 5. december 2013 udpegede Byrådet 4 byrådsmedlemmer til Handicaprådet.

På Byrådets møde den 22. januar 2014 udpegede Byrådet de øvrige medlemmer af Handicaprådet.

Blandt forvaltningens medarbejdere blev fra Børne- og Ungeforvaltningen valgt Helle Stork med Anni Lind Guldbrandt som stedfortræder.

Helle Stork er nu fratrådt sin stilling, hvorfor der skal udpeges et nyt medlem til Handicaprådet. Fra Børn- og Ungeforvaltningen er indstillet den hidtidige stedfortræder Anni Lind Guldbrandt, hvorfor der også bliver behov for at indstille en ny stedfortræder. Som stedfortræder er indstillet Anne B. Jensen.

Kommunaldirektøren indstiller,

at Anni Lind Guldbrandt udpeges til medlem af Handicaprådet

at Anne B. Jensen udpeges som stedfortræder for Anni Lind Guldbrandt i Handicaprådet

Beslutning

Godkendt.

Punkt 5: Valg af nyt medlem til fredningsnævnet

00.01.00-A30-33-13

Resume

Det af Vejle Byråd udpegede medlem til Fredningsnævnet ønsker at blive fritaget for hvervet. Ved fritagelse skal der udpeges et nyt medlem til Fredningsnævnet.

Sagsfremstilling

Miljøministeren nedsætter ifølge § 35 i lov om naturbeskyttelse 2 eller 3 fredningsnævne i hver region. Nævnenes geografiske område fastlægges af miljøministeren. Fredningsnævnet behandler fredningssager og dispensationer fra fredning.

Et fredningsnævn består af en formand, der skal være dommer, og som udpeges af miljøministeren og yderligere 1 medlem, der udpeges af miljøministeren. Endelig vælges 1 medlem af kommunalbestyrelsen i den kommune, hvori det pågældende areal er beliggende. Der vælges en stedfortræder for hvert medlem.

Det medlem, der udpeges af kommunalbestyrelsen vælges for den kommunale valgperiode. Indtil et nyt Fredningsnævn er nedsat efter kommunalvalget, opretholdes nævnet med dets hidtidige sammensætning.

I Vejle Byråds konstituerende møde den 5. december 2013 blev Jens Ravn udpeget som medlem af Fredningsnævnet med Vibeke Hejnfelt som stedfortræder. Jens Ravn har i mail af 20. december 2014 anmodet om at blive fritaget for hvervet som medlem af Fredningsnævnet.

Keld Jensen, Give er på denne baggrund indstillet som nyt medlem til Fredningsnævnet. Vibeke Hejnfelt forbliver stedfortræder.

Kommunaldirektøren indstiller,

at Jens Ravn fritages for hvervet som medlem af Fredningsnævnet
at Keld Jensen udpeges til nyt medlem af Fredningsnævnet

Beslutning

Godkendt.

Punkt 6: Anlægsbevilling til Egtved Kunstgræs 2015

17.00.00-000-7-14

Resume

Der ansøges om, at der flyttes 600.000 kr. fra Børne- og Familieudvalgets drift til et anlægstilskud til Egtved Kunstgræs.

Sagsfremstilling

I forbindelse med, at hallen i Egtved rives ned til april 2015, står skolen, indtil den nye hal er færdig i januar 2016, med et kapacitetsproblem i forhold til idrætsundervisningen i de våde og kolde måneder. Et problem som Børne- og Familieudvalget skal finde en løsning på.

Modellen vil alt andet lige være, at transportere eleverne til Vingsted alternativt Idrættens Hus. En udgift som Børne- og Familieudvalget skal dække, da vi har en forpligtelse til at stille faciliteter til rådighed til faget idræt. Der skal derfor lejes hal og køre bus i rutefart i fire dage om ugen i en del måneder. Udgiften hertil er minimum 500.000 kr. Skolen har herudover beregnet, at det vil koste ca. 100.000 kr., i ekstra lærerløn idet der er et større ressourcetræk forbundet med at have idræt forlagt på denne måde. Endelig vil det give en ringere undervisning, da der skal bruges tid i bussen.

Skolen (ledelse, medarbejdere og bestyrelse) har tilkendegivet, at de i april og i den kommende vinter hellere vil afholde undervisningen udendørs, hvis der er en kunststofbane. Det er kun et realistisk projekt at gennemføre udendørs idræt, hvis der etableres en kunststofbane. Skolen vurderer, at et tilbud med udendørsidræt vil være et bedre tilbud end, hvis idrætsundervisningen bliver forlagt til andet sted.

Forudsætningen for at Egtved Kunstgræs kan etablere kunststofbanen nu, er et tilskud fra Børne- og Familieudvalget på 600.000 kr., der som nævnt svarer til den alternative udgift ved at etablere idrætsundervisningen på et andet sted. Heraf finansierer Egtved skole 100.000 kr. De 600.000 kr. er samtidig betaling for 10 års leje af banen. I tilfælde af forsinket færdiggørelse af kunststofbanen reduceres tilskuddet med 100.000 kr. for april 2015, og igen med 100.000 kr. pr. måned fra september 2015 til januar 2016. Herudover forudsætter anlægstilskuddet, at Kultur- og Borgerserviceudvalget giver et anlægstilskud på 1,0 mio. kr., og at Byrådet godkender ansøgning om lånegaranti.

Forvaltningen finder, at modellen både sikrer en bedre idrætsundervisning i det kommende år og videre er tilskuddet som nævnt aftalt dækkende 10 års adgang til banen for skolen. Alternativt ville skolen skulle betale leje for brug af banen. Samlet er anlægstilskuddet derfor ud fra for såvel økonomisk som indholdsmæssig synsvinkel er en bedre model end buskørsel og leje af hal.

Økonomi

Ny/ændring af Anlægsbevilling (i 1.000 kr.)

Udvalg	Stednr	Projekt	Udgift	Indtægt
BFU	301082	Tilskud Egtved Kunstgræs	600.000	
Ændring af anlægsbevillinger i alt			600.000	0

Tillægsbevilling til rådighedsbeløb (i 1.000 kr.)			Budgetår	Konsekvenser i overslagsår			
Udvalg	Stednr	Projekt	udg/indt	2014	2015	2016	2017 og varigt
Tillægsbevilling:							
BFU	301082	Tilskud Egtved Kunstgræs			600.000		
Finansiering:							
BFU	301001	Engangsudgift øvrig drift			-600.000		
Tillægsbevilling netto i alt				0	0	0	0
Kassen (- = forbrug)				0	0	0	0

Opsummering af de bevillingsmæssige konsekvenser:

Sagen medfører, at der meddeles en anlægsbevilling og tillægsbevilling på 0,600 mio. kr. på tilskud til Egtved Kunstgræs i 2015. Udgiften finansieres af midler fra Børne- og Familieudvalgets driftsbudget i 2015.

Høring:

Budget og Finans har ingen bemærkninger af bevillingsmæssig karakter.

Historik

Børne- og ungedirektøren indstiller, 18. december 2014, pkt. 113:

at de bevillingsmæssige konsekvenser godkendes jf. bevillingsskemaerne ovenfor, og at børne- og ungedirektøren bemyndiges til at indgå aftale med Egtved Kunstgræs, således at udbetaling af tilskuddet og dets størrelse afstemmes med tidspunktet for kunststofsbanens færdiggørelse.

Børne- og Familieudvalget, 18. december 2014, pkt. 113:

Anbefales.

Økonomiudvalget, 19. januar 2015, pkt. 7:

Anbefales.

Fraværende:

Kit Kielstrup

Beslutning

Godkendt.

Punkt 7: Planstrategi 2015

01.02.03-P15-3-14

Resume

Byrådet skal i år vedtage en ny planstrategi. Planstrategi 2015 er nu udarbejdet på baggrund af Byrådets vision "Vejle med Vilje" og Trekantområdets vækststrategi "Vores fremtid". Planstrategien skal danne grundlag for dialog og beslutninger om den ønskede udvikling. Vejle Kommune ønsker et tæt samarbejde med borgere, erhvervsliv og organisationer om at få opfyldt målene for kommunens udvikling. Planstrategien vil derfor blive fulgt op af en række arrangementer, der involverer mange forskellige samarbejdspartnere. Mål og indsatser vil blive yderligere foldet ud via politikker, projekter og planer, herunder kommuneplanen, som skal revideres inden udgangen af 2017. Den nuværende kommuneplan danner et solidt grundlag for den fremtidige fysiske udvikling, og der lægges derfor kun op til en delvis revision af kommuneplanen. Planstrategien offentliggøres 4. marts 2015.

Sagsfremstilling

Baggrund

Byrådet skal i første halvdel af byrådsperioden vedtage en planstrategi. Planstrategien danner grundlag for dialog og beslutninger for kommunens udvikling og beskriver en række indsatser, som skal føre til den ønskede udvikling. Planstrategi 2015 bygger på byrådets vision "Vejle med Vilje", som i planstrategien foldes yderligere ud, (bilag 1).

Planstrategi 2015 består af en lokal del for Vejle Kommune og en fælles del for Trekantområdet, der bygger på Trekantområdets vækststrategi "Vores fælles fremtid".

Fagudvalgshøring.

Udkast til Planstrategi 2015 har i november måned 2014 været i høring i fagudvalgene. Bemærkninger fra fagudvalgene er vist i bilag 2. Forvaltningen foreslår på baggrund af de indkomne bemærkninger, at afsnittet om "National førerposition indenfor velfærdsudvikling" revideres, således at arbejdet med den forebyggende sundhedsindsats fremhæves. Forvaltningen foreslår endvidere at indarbejde et afsnit om, hvordan vi arbejder med Smart City for at øge velfærden, begrænse resurseforbruget og involvere borgerne bedre ved at bruge de digitale muligheder. Afsnittet erstatter det tidligere afsnit om tilgængelig viden.

Den videre proces.

Planstrategien følges nu op af initiativer, der skal føre til de ønskede mål i visionen. Det sker via en bred vifte af politikker, projekter og planer, herunder kommuneplanen, og i dialog og samarbejde med mange forskellige samarbejdspartnere. Vi skal som politikere og embedsfolk ud at møde vores samarbejdspartnere. Der er derfor planlagt og samlet en række arrangementer om tiltag, der understøtter planstrategiens indhold.

Opmærksomhed og genkendelighed er vigtigt i forhold til at nå vores borgere og erhvervsliv og dermed få realiseret planstrategien. Derfor er der skabt en visuel identitet med planstrategiens blå farve og et foldet ikon, der signalerer dialog. Vi er i gang med at gøre opmærksom på alt det, der sker i 2015 som opfølgning på byrådets vision og planstrategiens indhold – en markedsføringsplan, der løbende udbygges med nye elementer og arrangementer, (bilag 3).

Kommuneplanrevision.

Planstrategien skal ud over at beskrive den ønskede udvikling i kommunen indeholde en beslutning om, hvorvidt kommuneplanen skal revideres helt eller delvist. Planstrategien skal også indeholde en beskrivelse af, hvordan kommuneplanen skal revideres.

Kommuneplan 2013-2025 danner et godt grundlag for den fremtidige udvikling og forvaltningen foreslår derfor kun en delvis revision af kommuneplanen.

Den gennemgående tankegang i planstrategien er, at udmøntningen skal foregå i samskabelse med andre, både når det drejer sig om indsatser i byerne og i det åbne land.

Hovedindsatserne i planstrategien i forhold til den fysiske udvikling er at arbejde videre med fortætning og omdannelse i byerne samt arbejde med koncentration og blanding af byfunktioner, således at byerne matcher nutidens ønsker til bosætning, erhverv, butikker og oplevelser. Der vil i nogle få områder blive tale om at omrokere arealer til byudvikling, så udbuddet passer til efterspørgslen.

Klimaindsatsen vil tage udgangspunkt i klimatilpasningsplanen og risikostyringsplanen, hvor der arbejdes med at implementere tiltag for klimatilpasning og klimaforebyggelse.

I det åbne land vil de væsentligste indsatser være at arbejde med Erhvervs- og Udviklingsstrategi for Vejle Ådal samt generelt at sikre udviklingsmuligheder for de primære erhverv i samspil med de øvrige interessenter i landdistrikterne. Som en opfølgning på Kommuneplan 2013-2025 vil vi udarbejde en Natur- og Friluftstrategi med mål og projekter for udvikling af naturen og friluftslivet.

Forslag til emner for revisionen af kommuneplanen er beskrevet på side 44 og 45 i udkast til planstrategien.

Sagens videre forløb

Sagen skal godkendes i Byrådet.

Planstrategi 2015 offentliggøres koordineret med de øvrige Trekantkommuner den 4. marts 2015. Herefter har offentligheden 8 uger til at komme med bemærkninger til den vedtagne planstrategi.

Historik

Kommunaldirektøren indstiller, 19. januar 2015, pkt. 8:

at planstrategien godkendes på ovennævnte grundlag og offentliggøres.

Økonomiudvalget, 19. januar 2015, pkt. 8:

Anbefales.

Folmer Kristensen tog forbehold for sin stillingtagen til Byrådets behandling af sagen.

Fraværende:

Kit Kielstrup

Beslutning

Godkendt.

Imod stemte 3 medlemmer: Lone Myrhøj, Morten Kristensen og Lasse Bak Egelund.

Dette mindretal ønsker en udtalelse offentliggjort sammen med forslaget til planstrategi.

Mindreudtalelsen skal være fremsendt senest onsdag den 4. februar 2015 kl. 12.00.

Bilag

Bilag 1 Planstrategi 2015

Bilag 2 Fagudvalg_bemærkninger

Bilag 3 Folder med arrangementer

Punkt 8: Forslag til lokalplan nr. 1188 Boligområde ved Grangaard Allé og Grangaardvej, Jelling og tillæg nr. 24 til Kommuneplan 2013-2025

01.02.05-P16-14-14

Resume

En privat bygherre har ønsket at få udarbejdet en lokalplan for boliger på en del af matr. nr. 4i, Jelling By, Jelling, beliggende ved Grangaard Allé og Grangaardvej.

Lokalplanen udlægger et 1,5 ha stort ubebygget område til boligformål i form af tæt-lav bebyggelse. Der er desuden udarbejdet et tillæg til kommuneplanen.

Sagsfremstilling

Planens historik

Teknisk Udvalg har den 12.08.2014 i sag nr. 116 besluttet at opstarte en lokalplan for et nyt boligområde ved Grangaard Allé og Grangaardvej i Jelling.

Lokalplanens indhold



Ovenover: kort over lokalplanområdet og situationsplan over det konkrete projekt med tæt-lav boliger

Lokalplanen giver mulighed for tæt-lav boligbebyggelse og er lavet med udgangspunkt i et konkret projekt til almene boliger. Bebyggelsesplanen er siden opstart af lokalplanen blevet tilrettet, så antallet af boliger er reduceret fra 23 til 20 tæt-lav boliger fordelt i 5 stokke. Lokalplanområdet vejbetjenes fra Grangaard Allé.

Lokalplanområdet overføres ved den endelige vedtagelse af planen fra landzone til byzone.

Kommuneplantillæg

Lokalplanområdet er omfattet af kommuneplanrammerne 3.B.28, 3.O.11, 3.R.6 og 3.R.7. Der er udarbejdet et tillæg til kommuneplanen, da lokalplanen ikke er i overensstemmelse med mindre dele af følgende rammer:

Lokalplanen er ikke i overensstemmelse med ramme 3.O.11 hvad angår anvendelse og bebyggelsesprocent. Der skal derfor laves et kommuneplantillæg, hvor den del af ramme 3.O.11, der ligger indenfor lokalplanområdet, lægges til ramme 3.B.28.

En mindre og smal del af den nordlige afgrænsning af ramme 3.B.28 ligger udenfor lokalplanområdet og skal derfor lægges til den rekreative ramme 3.R.7 nordfor.

Lokalplanen er ikke i overensstemmelse med ramme 3.R.6 og 3.R.7 hvad angår anvendelse. Der skal derfor laves et kommuneplantillæg, hvor den del af ramme 3.R.6 og 3.R.7, der ligger indenfor lokalplanområdet, lægges til ramme

3.B.28.

Fordebat

Der har været en fordebat på 14 dage, hvor der ikke kom nogen ideer eller forslag.

Miljøvurdering

Lokalplanforslaget er blevet screenet i forhold til miljøvurderingsloven. På baggrund af screeningen er det forvaltningens vurdering, at planen ikke vil medføre væsentlig påvirkning af miljøet, og der udarbejdes derfor ikke en miljøvurdering.

Overtagelsespligt/frafaldserklæring

Lokalplanområdet er i dag kommunalt ejet, men bliver solgt i forbindelse med den endelige vedtagelse af lokalplanen og overført fra land- til byzone.

Sagens videre forløb

Sagen skal behandles af Økonomiudvalget og byrådet.

Historik

Teknik- og Miljødirektøren indstiller, 16. december 2014, pkt. 198:

at udvalget anbefaler over for byrådet, at forslag til lokalplan 1188 og tillæg nr. 24 til Kommuneplan 2013-2025 vedtages og offentliggøres i 8 uger.

Teknisk Udvalg, 16. december 2014, pkt. 198:

Anbefalet

Økonomiudvalget, 19. januar 2015, pkt. 9:

Anbefales.

Fraværende:

Kit Kielstrup

Beslutning

Godkendt.

Bilag

Kommuneplantillæg nr. 24 2013-2025

Lokalplanforslag 1188

Punkt 9: Forslag til lokalplan nr. 1190 Solvarmeanlæg ved Lergårdvej, Egtved og tillæg nr. 17 til Vejle Kommuneplan 2013-2025

01.02.05-P16-4-14

Resume

Egtved Varmeværk A.m.b.a. har anmodet om lokalplanlægning for et solvarmeanlæg i et område øst for Lergårdvej, mellem Ribevej og Tudvadvej. Området på cirka 8 hektar rummer landbrugsjord i dag. En mindre del er udlagt til erhvervsformål i byzone i lokalplan nr. 1068 Erhvervsområde ved Ribevej og Tudvadvej i Egtved, mens størstedelen af området er uden for kommuneplanens rammer.

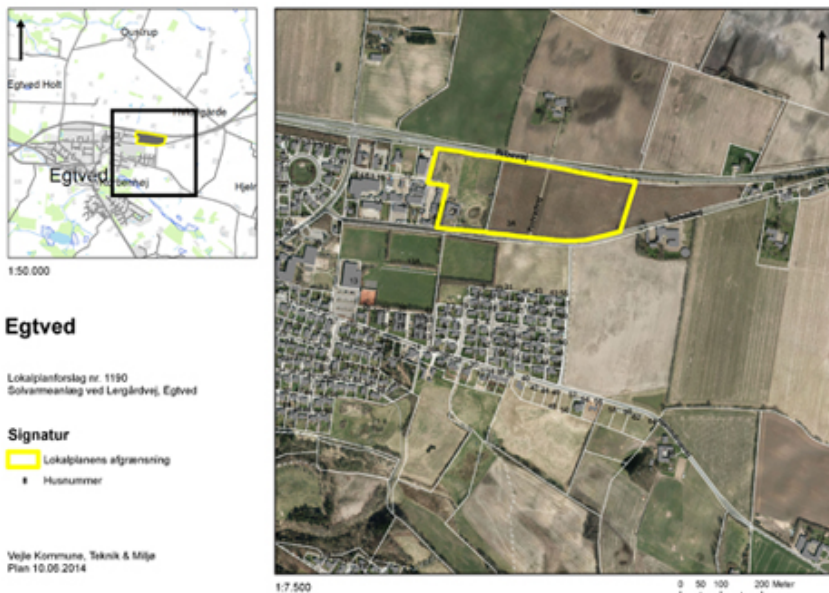
Vejle Kommune har udarbejdet forslag til lokalplan og kommuneplantillæg, der giver mulighed for at etablere et teknisk anlæg til solvarmeproduktion samt byggeri og anlæg i tilknytning dertil.

Sagsfremstilling

Planens historik

Teknisk Udvalg besluttede på mødet den 24.06.2014, sag nr. 92, at igangsætte udarbejdelse af lokalplan nr. 1190 og tillæg nr. 17.

Lokalplanens indhold



Lokalplanen erstatter en del af lokalplan nr. 1068 fra 2010. Lokalplanen omfatter matr.nr. 13a og 13ad Egtved By, Egtved. Området er på cirka 8 hektar, hvoraf størstedelen er beliggende i landzone. Området opdeles i 2 delområder, hvor delområde 1 omfatter areal i byzone, mens delområde 2 omfatter areal i landzone. Området vejbetjenes fra Lergårdvej i vest gennem et eksisterende erhvervsområde.

Lokalplanen har til formål at give mulighed for etablering af et teknisk anlæg til energiforsyning i form af solvarmeanlæg, samt byggeri og anlæg i tilknytning hertil.

Lokalplanen sikrer, at anvendelsen af lokalplanens område ikke forurener områdets grundvandsressourcer, samt sikrer afskærmende beplantning omkring lokalplanområdet.

Lokalplanen fastholder delområde 2 i landzone og er derfor en bonuslokalplan, der erstatter de landzonetilladelser, der ellers er nødvendige for udstykning og byggeri i delområdet.

Lokalplanen fastlægger, at bebyggelse i form af teknikbygning, akkumuleringstank, mindre tekniske bygninger/opsamlingstanke og lignende kun må opføres i delområde 1, således at bebyggelse sker i byzone og umiddelbart øst for den eksisterende erhvervsbebyggelse ved Lergårdvej. Der gives mulighed for en akkumuleringstank på op til 3000 m³ og 20 meters højde. Øvrig bebyggelse må opføres i op til 8,5 meters højde.

I delområde 2 gives der mulighed for opstilling af solfangere i op til 3,5 meters højde, hvor solfangerne skal være forsynes med antirefleksbehandlet glas. Delområdet beplantes med græs og afgræsses af får.

Der er udarbejdet visualiseringer af akkumuleringstankens og solfangerens visuelle påvirkning af omgivelserne.

Særlige planmæssige forhold

Lokalplanens område er placeret i et område med særlige drikkevandsinteresser, men uden for nitratfølsomt indvindingsområde. Solvarmeanlæg er på tilladelseslisten i den statslige udmelding til vandplanernes retningslinjer 40 og 41 og må etableres, når det sker med en række grundvandsbeskyttende tiltag. Da Vejle Kommune ikke er færdige med overvejelserne vedrørende nye byudviklingsområder i forhold til grundvand for kommunen som helhed, skal Naturstyrelsen høres mht. byudvikling til teknisk formål i området. Vejle Kommune har derfor ud fra forhåndsdialog med Naturstyrelsen udarbejdet en redegørelse specifikt for byvækst og grundvand i Egtved, hvor der redegøres for områdets grundvandsforhold, for at området kun kan anvendes til solvarmeanlæg, samt for at anlægget ikke kan ligge andre steder i Egtved. Redegørelsen er vedlagt som bilag til kommuneplantillæg nr. 17.

Kommuneplantillæg

Der er udarbejdet et tillæg til Vejle Kommuneplan 2013 – 2025. Tillægget giver mulighed for at inddrage et areal i landzone til et nyt rammeområde til teknisk formål til energiproduktion i form af solvarmeanlæg samt byggeri og anlæg i tilknytning hertil. Samtidig overfører tillægget et mindre areal i byzone fra rammeområde 4.E.3 Erhvervsområde ved Lergårdvej i Egtved til det nye rammeområde.

Der er afholdt fordebat i perioden den 9 - 23. juli 2014 for ændring af kommuneplanen - nyt rammeområde til teknisk formål. I fordebatten indkom der ingen forslag.

VVM og miljøvurdering

Vejle Kommune har jævnfør bekendtgørelse om vurdering af visse offentlige og private anlægs virkning på miljøet (VVM), bilag 2, punkt 3a foretaget en screening af, om projektet er VVM-pligtigt.

Vejle Kommune har truffet afgørelse om, at projektet ikke er VVM-pligtigt, da projektet ikke vil medføre en væsentlig indvirkning på miljøet.

Forslag til lokalplan nr. 1190 og tillæg nr. 17 er screenet jævnfør miljøvurderingsloven. På baggrund af screeningen er det forvaltningens vurdering, at planen ikke vil medføre væsentlig påvirkning af miljøet, og der udarbejdes derfor ikke en miljøvurdering.

Overtagelsespligt/Frafaldserklæring

Delområde 1 forbliver i byzone, og delområde 2 forbliver i landzone. Frafaldserklæring er derfor ikke nødvendig.

Sagens videre forløb

Sagen skal behandles af Økonomiudvalget og byrådet.

Historik

Teknik & Miljødirektøren indstiller, 16. december 2014, pkt. 199:

at udvalget anbefaler over for byrådet, at forslag til lokalplan nr. 1190 og tillæg nr. 17 til Kommuneplan 2013-2025 vedtages og offentliggøres i 8 uger.

Teknisk Udvalg, 16. december 2014, pkt. 199:

Administrativ tilføjelse:

Forvaltningen oplyste, at de 2 sidste linjer i lokalplansforslagets pkt. 3.1;

"I solvarmeanlægget må kun anvendes solfangervæske uden stoffer, som er problematiske i forhold til områdets grundvandsressourcer."

udgår, idet sikring af grundvandet ikke håndhæves via lokalplan.

Anbefalet

Økonomiudvalget, 19. januar 2015, pkt. 10:

Anbefales.

Fraværende:

Kit Kielstrup

Beslutning

Godkendt.

Bilag

Forslag til tillæg nr 17 til Vejle Kommuneplan 2013-2025

Forslag til lokalplan nr 1190

Punkt 10: Forslag til lokalplan nr. 1191 Solvarmeanlæg ved Mølletofte i Bredsten og tillæg nr. 19 til Vejle Kommuneplan 2013 - 2025

01.02.05-P16-16-14

Resume

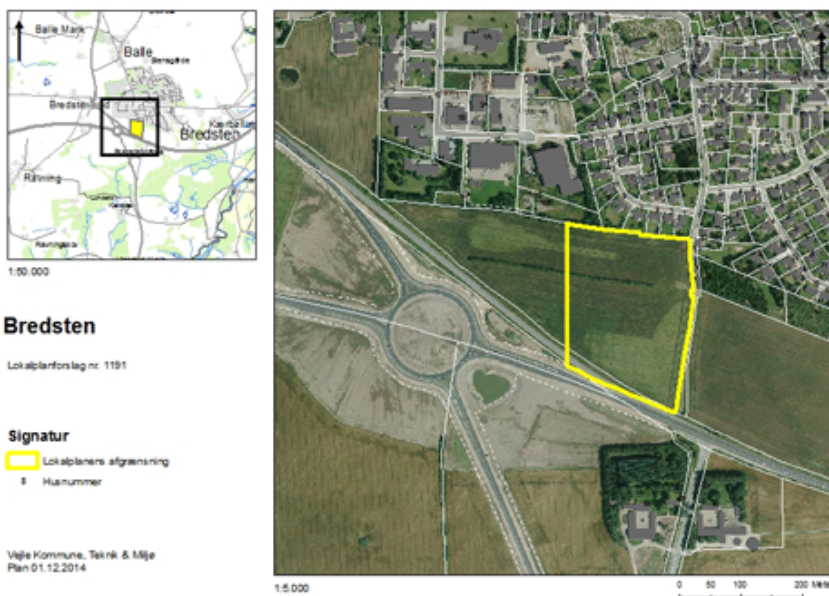
Bredsten-Balle Kraftvarmeværk har anmodet om lokalplanlægning for et solvarmeanlæg på matr.nr. 4b Bredsten Gde., Bredsten, ved Mølletofte i Bredsten. Området er i dag landbrugsareal.

Vejle Kommune har udarbejdet forslag til lokalplan og kommuneplantillæg, der giver mulighed for at etablere et teknisk anlæg til solvarmeproduktion samt byggeri og anlæg i tilknytning hertil.

Sagsfremstilling

Planens historik

Teknisk Udvalg besluttede på mødet den 24.06.2014, sag nr. 93, at igangsætte udarbejdelse af lokalplan nr. 1191 og tillæg nr. 19.



Lokalplanens indhold

Lokalplanen omfatter en del af matrikel nr. 4b Bredsten Gde., Bredsten og er på 5 ha, beliggende i landzone.

Lokalplanen har til formål at give mulighed for etablering af et teknisk anlæg til energiforsyning i form af solvarmeanlæg, samt byggeri og anlæg i tilknytning hertil.

Lokalplanen sikrer afskærmende beplantning omkring lokalplanområdet.

Lokalplanen fastholder området i landzone og er derfor en bonuslokalplan der erstatter de landzonetilladelser, der ellers er nødvendige for byggeri.

Lokalplanen fastlægger et byggefelt i nær tilknytning til det eksisterende industriområde, til etablering af de nødvendige bygninger og tanke. Der gives mulighed for en akkumuleringstank på op til 3000 m³, maksimalt 20 meter høj. Solfangere opstilles på det øvrige område, der beplantes med græs, og afgræsses af får. Solfangere skal være forsynet med antirefleksbehandlet glas.

Der er udarbejdet visualiseringer af tankens og solfangernes visuelle påvirkning af omgivelserne.

Særlige planmæssige forhold

Efter anlæg af motortrafikvejen mellem Bredsten og Vandel er Vejdirektoratet nu i gang med at berigtige de nye matrikelskel i området.

Forvaltningen har modtaget det berigtigede skel mellem matr.nr. 4b Bredsten Gde., Bredsten og Bredstenvej og lokalplanens afgrænsning er tilpasset dette.

Kommuneplantillæg

Der er udarbejdet et tillæg til Vejle Kommuneplan 2013 – 2025. Tillægget udvider områdets eksisterende kommuneplanramme til at kunne rumme anvendelse til erhvervsformål og tekniske formål til energiforsyning. Tillægget justerer desuden det eksisterende rammeområdes afgrænsning, således at afgrænsningen følger det nye matrikelskel mod Bredstenvej.

Miljøvurdering og VVM

VVM

Vejle Kommune har jævnfør bekendtgørelse om vurdering af visse offentlige og private anlægs virkning på miljøet (VVM), bilag 2, punkt 3a foretaget en screening af, om projektet er VVM-pligtigt.

Vejle Kommune har truffet afgørelse om, at projektet ikke er VVM-pligtigt, da projektet ikke vil medføre en væsentlig indvirkning på miljøet.

Miljøvurdering

Forslag til lokalplan nr. 1191 og tillæg nr. 19 er screenet jævnfør miljøvurderingsloven. På baggrund af screeningen er det forvaltningens vurdering, at planen ikke vil medføre væsentlig påvirkning af miljøet, og der udarbejdes derfor ikke en miljøvurdering.

Overtagelsespligt/Frafaldserklæring

Lokalplanområdet forbliver i landzone, og en frafaldserklæring er derfor ikke nødvendig.

Sagens videre forløb

Sagen skal behandles af Økonomiudvalget og byrådet.

Historik

Teknik- & Miljødirektøren indstiller, 16. december 2014, pkt. 200:

at udvalget anbefaler over for byrådet, at forslag til lokalplan nr. 1191 og tillæg nr. 19 til Kommuneplan 2013-2025 vedtages og offentliggøres i 8 uger.

Teknisk Udvalg, 16. december 2014, pkt. 200:

Anbefalet

Økonomiudvalget, 19. januar 2015, pkt. 11:

Anbefales.

Fraværende:

Kit Kielstrup

Beslutning

Godkendt.

Bilag

Forslag til lokalplan nr. 1191

Tillæg nr. 19 til Kommuneplan 2013-2025

Punkt 11: Forslag til lokalplan nr. 1192 Erhvervsområde ved Wittrupvej, Vejle og tillæg nr. 22 til Vejle Kommuneplan 2013-2025

01.02.05-P16-22-14

Resume

Ejer af Wittrupvej 1 ved Horsensvej, hvor Egetæpper tidligere lå, ønsker at anvende ejendommen til erhverv som f.eks. værksted og lager samt til bl.a. til salg af biler.

Lokalplanforslaget giver mulighed for at anvende området til erhvervsområde, restauration, forening og butikker til særlig pladskrævende varer.

Planen giver mulighed for at bygge et højhus i op til 40 meter, hvor der kan opbevares/udstilles biler.

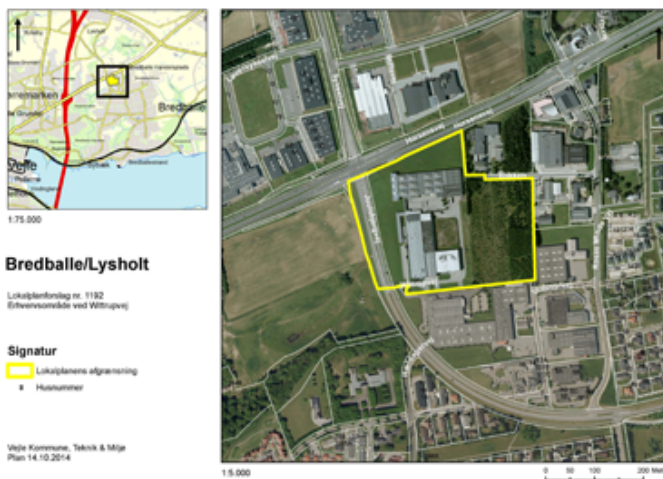
Sagsfremstilling

Planens historik

Teknisk Udvalg besluttede på mødet den 04.11.2014, sag nr. 151, at igangsætte udarbejdelse af lokalplan nr. 1192 og tillæg nr. 22.

Tillægget har været i fordebat fra den 05.11.2014 til den 19.11.2014.

Lokalplanens indhold



Lokalplanen giver mulighed for, at de gamle Egetæpper-bygninger på hjørnet af Horsensvej og Juulsbjergvej, Vejle Ø, kan anvendes til bl.a. værksted, lager, autolakering, bilsyn, polstring, kontor, kurser/konference for medlemmer, restauration, produktion af specialmotorcykler, servicevirksomhed, privat klub, og butikker med særlig pladskrævende varegrupper som biler og både.

Området er ca. 90.000 m², og kun en meget lille del af den eksisterende bygningsmasse på ca. 17.000 m² anvendes i dag.

Lokalplanen skal give mulighed for ny bebyggelse på den store grund, herunder et højhus i op til 40 meter. Langs Horsensvej er der allerede i dag mulighed for højhuse på den anden side af Juulsbjergvej over for lokalplanområdet og i krydset Horsensvej/Viborgvej. Højhuset kan udformes i glas, og kan anvendes til opbevaring og/eller udstilling af biler med en lounge-etage på toppen.

Facadelokalplan nr. 142, der gælder for stort set hele Horsensvej, aflyses for lokalplanområdet. Lokalplan nr. 142 giver mulighed for udstilling af biler inden for det grønne bælte mod Horsensvej, hvilket ses mange steder langs Horsensvej. Denne mulighed er ikke til stede i nærværende lokalplan, da der i stedet gives mulighed for højhuset til udstilling og/eller opbevaring af biler. Dermed bevares det markante grønne parkstrøg langs Horsensvej, der understreger Vejle bys grønne karakter,

Lokalplanens formål er også at bevare og beskytte det markante grønne parkstrøg langs Horsensvej.

Kommuneplantillæg

Der er udarbejdet et tillæg til kommuneplanen, der fastsætter en ny ramme, der giver mulighed for særlig pladskrævende varer, restauration, forening samt at der kan bygges op til 40 meter.

I den forbindelse har der været afholdt en fordebat på 14 dage. Der indkom ingen bemærkninger.

Miljøvurdering

Forslag til lokalplan nr. 1192 og tillæg nr. 22 er screenet jævnfør miljøvurderingsloven. På baggrund af screeningen er det forvaltningens vurdering, at planen ikke vil medføre væsentlig påvirkning af miljøet, og der udarbejdes derfor ikke en miljøvurdering.

Overtagelsespligt/Frafaldserklæring

Lokalplanområdet er privatejet og i byzone, og en frafaldserklæring er derfor ikke nødvendig.

Sagens videre forløb

Sagen skal behandles af Økonomiudvalget og byrådet.

Historik

Teknik- og Miljødirektøren indstiller, 16. december 2014, pkt. 201:
at udvalget anbefaler over for byrådet, at forslag til lokalplan nr. 1192 og tillæg nr. 22 til Kommuneplan 2013-2025 vedtages og offentliggøres i 8 uger.

Teknisk Udvalg, 16. december 2014, pkt. 201:
Anbefalet

Økonomiudvalget, 19. januar 2015, pkt. 12:
Anbefales.

Fraværende:
Kit Kielstrup

Beslutning

Godkendt.

Bilag

Forslag lokalplan nr. 1192

Forslag kommuneplantillæg nr. 22

Punkt 12: ØsterBo - konvertering af lån

03.11.00-A00-6-14

Resume

ØsterBo anmoder om godkendelse af frivillig konvertering af lån og vedståelse af tidligere meddelte garantier, samt tilladelse til udstedelse af pantebreve.

Sagsfremstilling

Lovgrundlag

Reglerne om konvertering er fastsat i konverteringsbekendtgørelsen. Bekendtgørelsens § 5 fastlægger betingelserne for konvertering af realkreditlån i støttet byggeri, herunder betingelser i forhold til låneprovenuet og bruttoydelsens størrelse, lånets løbetid mv. Når de i § 5 nævnte betingelser er opfyldt, er kommunen forpligtet til at godkende konverteringerne, vedstå eventuelle garantier, samt give tilladelse til udstedelse af pantebrev efter almenboliglovens § 29. Boligforeningerne har ret til at konvertere lånene og indhente kommunens godkendelse efterfølgende, jf. konverteringsbekendtgørelsens § 12.

Lånene

ØsterBo har fået omlagt følgende lån, der alle opfylder betingelserne i konverteringsbekendtgørelsen:

	Lån	Låntype	Hovedstol	Fast rente	Løbetid
Moldevej 7-19, 7100 Vejle	opr. lån	kontant lån	1.824.000	4,4464	13
	nyt lån	kontant lån	1.457.000	2,0460	12,5
Jernbanegade 18A B, 7100 Vejle	opr. lån	kontant lån	936.000	4,6196	10
	nyt lån	kontant lån	670.000	1,5108	9,5

Sagens videre forløb

Sagen skal behandles af Økonomiudvalget og byrådet.

Historik

Teknik- & Miljødirektøren indstiller, 16. december 2014, pkt. 207:

at udvalget anbefaler byrådet at godkende konverteringen af lånene, vedståelsen af garantier samt udstedelse af pantebreve som ansøgt.

Teknisk Udvalg, 16. december 2014, pkt. 207:

Anbefalet

Christa Laursen og Leif Skov var fraværende

Økonomiudvalget, 19. januar 2015, pkt. 13:

Anbefales.

Fraværende:

Kit Kielstrup

Beslutning

Godkendt.

Punkt 13: AAB - konvertering af lån

03.11.00-A00-7-14

Resume

AAB anmoder om godkendelse af frivillig konvertering af lån og vedståelse af tidligere meddelte garantier, samt tilladelse til udstedelse af pantebreve.

Sagsfremstilling

Lovgrundlag

Reglerne om konvertering er fastsat i konverteringsbekendtgørelsen. Bekendtgørelsens § 5 fastlægger betingelserne for konvertering af realkreditlån i støttet byggeri, herunder betingelser i forhold til låneprovenuet og bruttoydelsens størrelse, lånets løbetid mv. Når de i § 5 nævnte betingelser er opfyldt, er kommunen forpligtet til at godkende konverteringerne, vedstå eventuelle garantier, samt give tilladelse til udstedelse af pantebrev efter almenboliglovens § 29. Boligforeningerne har ret til at konvertere lånene og indhente kommunens godkendelse efterfølgende, jf. konverteringsbekendtgørelsens § 12.

Lånene

AAB har fået omlagt følgende lån, der alle opfylder betingelserne i konverteringsbekendtgørelsen:

	Lån	Låntype	Hovedstol	Fast rente	Løbetid
afd. 12	opr. lån	kontant lån	7.782.000	3,85	27,5
	nyt lån	kontant lån	7.606.000	3,1	28
afd. 38	opr	kontant lån	1.470.000	4,35	24,75
	nyt lån	kontant lån	1.450.000	3,13	25
afd. 15	opr	kontant lån	8.813.000	4,36	18,5
	nyt	kontant lån	7.157.000	2,65	19
afd. 11	opr	kontant lån	2.758.782	3,85	27,5
	nyt	kontant lån	2.710.000	3,1	28
afd. 37	opr	kontant lån	9.450.000	4,36	21,75
	nyt	kontant lån	8.608.000	3,17	22

Sagens videre forløb

Sagen skal behandles af Økonomiudvalget og byrådet.

Historik

Teknik- & Miljødirektøren indstiller, 16. december 2014, pkt. 209:

at udvalget anbefaler byrådet at godkende konverteringen af lånene, vedståelsen af garantier samt udstedelse af pantebreve som ansøgt.

Teknisk Udvalg, 16. december 2014, pkt. 209:

Anbefalet

Christa Laursen og Leif Skov var fraværende

Økonomiudvalget, 19. januar 2015, pkt. 14:
Anbefales.

Fraværende:
Kit Kielstrup

Beslutning

Godkendt.

Punkt 14: Lejerbo - konvertering af lån

03.00.00-A00-1-14

Resume

Lejerbo, Vejle anmoder om godkendelse af frivillig konvertering af lån og vedståelse af tidligere meddelte garantier, samt tilladelse til udstedelse af pantebreve.

Sagsfremstilling

Lovgrundlag

Reglerne om konvertering er fastsat i konverteringsbekendtgørelsen. Bekendtgørelsens § 5 fastlægger betingelserne for konvertering af realkreditlån i støttet byggeri, herunder betingelser i forhold til låneprovenuet og bruttoydelsens størrelse, lånets løbetid mv. Når de i § 5 nævnte betingelser er opfyldt, er kommunen forpligtet til at godkende konverteringerne, vedstå eventuelle garantier, samt give tilladelse til udstedelse af pantebrev efter almenboliglovens § 29. Boligforeningerne har ret til at konvertere lånene og indhente kommunens godkendelse efterfølgende, jf. konverteringsbekendtgørelsens § 12.

Lånene

Lejerbo, Vejle har fået omlagt følgende lån, der alle opfylder betingelserne i konverteringsbekendtgørelsen:

	Lån	Låntype	Hovedstol i kr.	Fast rente	Løbetid
afd. 305-0	opr	kontant lån	1.960.000	4,36	25,5
	nyt	kontant lån	1.890.000	3,17	25
afd. 232-0	opr	kontant lån	2.835.000	4,35	21,25
	nyt	kontant lån	2.557.000	2,69	20
afd. 232-0	opr	kontant lån	344.357	5,33	14,75
	nyt	kontant lån	296.000	2,3	15
afd. 014-0	opr	kontant lån	669.000	4,34	14,75
	nyt	kontant lån	520.000	2,3	15
afd. 014-0	opr.	kontant lån	1.200.000	4,35	10,5
	nyt	kontant lån	772.000	1,77	10

Sagens videre forløb

Sagen skal behandles af Økonomiudvalget og byrådet.

Historik

Teknik- & Miljødirektøren indstiller, 16. december 2014, pkt. 208:

at udvalget anbefaler byrådet at godkende konverteringen af lånene, vedståelsen af garantier samt udstedelse af pantebreve som ansøgt.

Teknisk Udvalg, 16. december 2014, pkt. 208:

Anbefalet
Christa Laursen og Leif Skov var fraværende

Økonomiudvalget, 19. januar 2015, pkt. 15:
Anbefales.

Fraværende:
Kit Kielstrup

Beslutning

Godkendt.

Punkt 15: Grejsdalens Boligforening - konvertering af lån

03.11.00-A00-9-14

Resume

Grejsdalens Boligforening anmoder om godkendelse af frivillig konvertering af lån og vedståelse af tidligere meddelte garantier, samt tilladelse til udstedelse af pantebreve.

Sagsfremstilling

Lovgrundlag

Reglerne om konvertering er fastsat i konverteringsbekendtgørelsen. Bekendtgørelsens § 5 fastlægger betingelserne for konvertering af realkreditlån i støttet byggeri, herunder betingelser i forhold til låneprovenuet og bruttoydelsens størrelse, lånets løbetid mv. Når de i § 5 nævnte betingelser er opfyldt, er kommunen forpligtet til at godkende konverteringerne, vedstå eventuelle garantier, samt give tilladelse til udstedelse af pantebrev efter almenboliglovens § 29. Boligforeningerne har ret til at konvertere lånene og indhente kommunens godkendelse efterfølgende, jf. konverteringsbekendtgørelsens § 12.

Lånene

Boligforeningen har fået omlagt følgende lån, som alle opfylder betingelserne i konverteringsbekendtgørelsen:

	Lån	Låntype	Hovedstol	Rente	Løbetid
Afd. 1	opr. lån	Kontantlån	1.200.000 kr.	5,39 %	18,5
	nyt lån	Kontantlån	967.000 kr.	2,67 %	18,0
Afd. 1	opr. lån	Kontantlån	1.000.000	3,5 %	27,5
	nyt lån	Kontantlån	993.000	3,11 %	27,0

Sagens videre forløb

Sagen skal behandles af Økonomiudvalget og byrådet.

Historik

Teknik- & Miljødirektøren indstiller, 16. december 2014, pkt. 210:

at udvalget anbefaler byrådet at godkende konverteringen af lånene, vedståelsen af garantier samt udstedelse af pantebreve som ansøgt.

Teknisk Udvalg, 16. december 2014, pkt. 210:

Anbefalet

Christa Laursen og Leif Skov var fraværende

Økonomiudvalget, 19. januar 2015, pkt. 16:

Anbefales.

Fraværende:

Kit Kielstrup

Beslutning

Godkendt.

Punkt 16: Anlægsbevilling - LED teknologi i gadebelysning 2015-2017

05.01.12-P20-1-14

Resume

Byrådet har i budgetforliget, for at understøtte energibesparelser og kommunens klimastrategi, besluttet, at fortsætte udskiftning af gadelys i Vejle Kommune til LED-armaturer. I forbindelse med projektet er det vigtigt at vurdere begrebet "Smart City" med at anvende teknologi, data og partnerskaber til at skabe en byudvikling præget af bæredygtighed. Formålet med "Smart City" er primært, at man ved at anvende teknologien i nye sammenhænge får nye fordele for miljøet, for samfundet eller for den enkelte borger.

Sagsfremstilling

Iht. budgetforliget skal der via en samlet lånefinansieret investering på 76,2 mio. kr. opnås en samlet driftsbesparelse på ca. 7,8 mio. kr. om året fra 2018. Ordningen giver fra 2018 et årligt nettodriftsoverskud på 2,8 mio. kr. Samtidig skabes større tryk i gaderummene ved at den nuværende natslukning udfases, da de nye LED-armaturer kan dæmpes, så der fortsat opnås en besparelse i effektforbruget i nattetimerne.

I 2013 og 2014 er den nuværende belysning i den nordøstlige del af Vejle by (Bredballe, Assendrup, Engum, Bredal) samt Give by udskiftet fra traditionelle armaturer med bl.a. kviksølv til nye armaturer med LED. Armaturet skiftes på de eksisterende master og herved er opnået en besparelse i strømforbruget, da effektforbruget i de nye armaturer er op til 80 % mindre. Der er udskiftet armaturer i ca. 3.500 master. Tidligere har også byerne Farre og Givskud fået ny LED-belysning ifm. kabellægning af strømforsyning og udbygning af fibernettet.

Budgetforliget omfatter en udskiftning af kommunens øvrige belysning til LED-armaturer over de kommende 3 år. Udskiftningen omfatter godt 19.000 armaturer, hvor der udover den vurderede strømbesparelse også vil være indarbejdet et éngangssalg af CO₂ kvoter for det nedsatte effektforbrug. Salg af CO₂ kvoter er fratrukket den samlede lånefinansiering.

Begrebet "Smart City", hvor man tænker teknologien ind i løsninger omkring infrastruktur mv. i byerne udvikler sig i disse år kraftigt. Forvaltningen vil gerne have denne udvikling med i de muligheder, som kan skabes i forbindelse med LED teknologi i gadebelysningen. Der vil blive givet en orientering på udvalgsrådet om muligheder i denne forbindelse. Da der skal investeres for 26 mio. kr. i LED armaturer allerede i 2015 anbefaler forvaltningen, at udskiftningen af armaturer opstartes i landsbyerne, så "Smart City" eventuelt kan indbygges i løsninger i city og centerbyer. Der søges om anlægsbevilling for den samlede budgetramme i perioden 2015-2017.

Sagens videre forløb

Sagen skal behandles i Økonomiudvalget og byrådet.

Økonomi

Ny/ændring af Anlægsbevilling (i 1.000 kr.)				
Udvalg	Stednr	Projekt	Udgift	Indtægt
TU	223.166	LED gadebelysning	78.000	-1.800
Ændring af anlægsbevillinger i alt			78.000	-1.800

Tillægsbevilling til rådighedsbeløb (i 1.000)				Budgetår					Konsekvenser i overslagsår				
Udvalg	Stednr	Projekt	udg/indt	2015	2016	2017	2018	2019	2015	2016	2017	2018	2019
Tillægsbevilling:													
TU	223.166	LED gadebelysning	Udgift	600	600	600							
TU	223.166	LED gadebelysning	Indtægt	-600	-600	-600							
Tillægsbevilling netto i alt				0	0	0	0	0					
Kassen (- = forbrug)				0	0	0	0	0					

Opsummering af de bevillingsmæssige konsekvenser

Sagen medfører, at der søges en anlægsbevilling på 78 mio. kr. i udgifter og 1,8 mio. kr. i indtægter. Udgifterne fordeler sig med 26 mio. kr. i hvert af årene 2015-2017 til ny LED belysning og indtægterne vedr. éngangssalg af CO₂ kvoter.

Projektet finansieres af de afsatte rådighedsbeløb til LED belysning i årene 2015-2017. Desuden forhøjes

rådighedsbeløbene i 2015-2017 med i alt 1,8 mio. kr. i udgift og indtægt som følge af salg af CO² kvoter.

De afledte driftsbesparelser er indarbejdet i budgettet ifm. budgetforlig 2015.

Høring

Budget og Finans har ingen bemærkninger af bevillingsmæssig karakter.

Historik

Teknik- og Miljødirektøren indstiller, 16. december 2014, pkt. 191:
at udvalget overfor byrådet anbefaler projektet, og,
at de bevillingsmæssige konsekvenser godkendes jf. bevillingsskema under afsnittet økonomi.

Teknisk Udvalg, 16. december 2014, pkt. 191:
Anbefalet

Økonomiudvalget, 19. januar 2015, pkt. 17:
Anbefales med den ændring, at den oprindelige bevilling på 78 mio. kr. fastholdes, og at de 1,8 mio. kr. for salg af CO₂ kvoter tilgår kassen.

Fraværende:
Kit Kielstrup

Administrativ præcisering:
Økonomiudvalgets indstilling skal forstås således, at den oprindelige bevilling (76,2 mio kr.) fastholdes, og at de 1,8 mio. kr. for salg af CO₂ kvoter tilgår kassen.

Beslutning

Godkendt.

Punkt 17: Anlæg - Industribyggemodning Viborgvej, Vejle - etape 1

13.06.04-P20-28-14

Resume

I forbindelse med den forsatte etablering af nye industrigrunde i Vejle Nord, anlægges første del af en industrivej mellem Viborgvej og Ny Solskovvej.

Vejle Kommune har erhvervet hovedparten af området mellem Viborgvej og motorvej E45.

Byrådet vedtog på mødet den 26.11.2014 i sag nr. 237, at anmode Teknisk Udvalg, om at igangsætte og gennemføre industribyggemodningen.

Lokalplan nr. 1056 er gældende for området.

Sagsfremstilling

Industriområde Nord - ved Viborgvej:

Der er interesse for industriarealet mellem Viborgvej og motorvej E45, og Vejle Kommune har solgt en industrigrund på 35.000 m².

Industriområdet, der ligger langs Viborgvej, bliver udlagt på eksisterende landbrugsjord.

Halvdelen af arealerne har facadearealer direkte ud til E45 / Midtjysk Motorvej.

Der ønskes etableret første del af en industrivej fra Viborgvej ind i området.

Det nye industriområde etableres med forsyningsledninger m.m.

Industrivej - etape 1

Længden af den nye industrivej er ca. 330 m. Vejen anlægges i en bredde af 20 m med en 8 m bred asfaltbelagt kørebane. Kantbegrænsning vil være med granitkantsten. I begge sider anlægges 6 m brede græsrabatter. Vejen anlægges delvist på den eksisterende Gammelmarksvej.

Ekspropriation

For at kunne anlægge industrivejen er det nødvendigt at foretage ekspropriation iht. Vejlovens regler. Ekspropriationen vedrører ejendommene:

3d, Kirkeby By, Hornstrup

3b, Kirkeby By, Hornstrup

5a, Kirkeby By, Hornstrup

1 et, St. Grundet Hgd., Hornstrup

Forvaltningen foreslår, at der træffes direkte aftale med den/de af udvalget udpegede politiske repræsentanter, når datoen for åstedsførelsen er fastlagt.

Åstedsførelserne forventes at strække sig over godt ½ dag.

Sagens videre forløb

Sagen skal behandles af Økonomiudvalget og byrådet.

Økonomi

Tillægsbevilling til Drift (i 1.000 kr.)	Budgetår	Konsekvenser i overslagsår		
		2015	2016	2017
Udvalg Bevillingsområde	2015	2016	2017	2018 og varigt
Tillægsbevilling:				
TU afledt drift		29	29	29
Finansiering:				
Tillægsbevilling netto i alt	0	29	29	29
Kassen (- = forbrug)	0	-29	-29	-29

Opsummering af de bevillingsmæssige konsekvenser

Et samlet overslag over entreprenørdgifterne, projektering, tilsyn og bygherreleverancer, samt kloaktilslutningsbidrag andrager ca. 5,5 mio. kr. fordelt således, at vejetebleringsomkostningerne er på ca. 3,4 mio. kr., hvortil kommer jordprisen og tilslutningsbidrag på 2,1 mio. kr.

Anlægsbevilling og rådighedsbeløb på 5,5 mio. kr. er tidligere godkendt jf. BY sag 237 fra d. 26.11.2014 ifm. salg af areal.

Fra 2016 er der afledte driftsudgifter til vintervedligeholdelse, gadefejning, belysning mm. på 28.700 kr. Udgiften indgår i rammesagen for 2016.

Høring

Budget og Finans har ingen bemærkninger af bevillingsmæssig karakter.

Historik

Teknik- & Miljødirektøren indstiller, 16. december 2014, pkt. 206:

at projektet godkendes,

at de bevillingsmæssige konsekvenser godkendes, jf. afsnittet økonomi,

at udvalget anbefaler byrådet at bemyndige Teknisk Udvalg til, inden for den meddelte bevilling, at træffe afgørelse om ekspropriation,

at der indkaldes til åstedsforretning, med henblik på ekspropriation til etablering af industrivej, og

at Teknisk Udvalg beslutter, hvem fra udvalget der deltager i åstedsforretningen, og tidspunktet for åstedsforretningen aftales direkte med det/de udpegede udvalgsmedlem(mer).

Teknisk Udvalg, 16. december 2014, pkt. 206:

Anbefalet.

Peder Hummelose deltager i åstedsforretning

Christa Laursen og Leif Skov var fraværende.

Økonomiudvalget, 19. januar 2015, pkt. 18:

Anbefales.

Fraværende:

Kit Kielstrup

Beslutning

Godkendt.

Bilag

Oversigts tegning-Etape 1

Punkt 18: Sti mellem Møllestien og Soldalen i Gårslev

05.04.06-P20-2-14

Resume

Byrådet vedtog i sag nr. 63 den 3. april 2013, at bevillige økonomi til gennemførelsen af en stiforbindelse mellem 2 boligområder i Gårslev, mellem Møllestien og Soldalen med forbindelse til Gårslev Østergade. Byrådet besluttede i sag nr. 111 den 11. juni 2014 at igangsætte ekspropriation af nødvendige arealer til cykelstien. Samtidigt bemyndigede Byrådet Teknisk Udvalg til at foretage afgørelse om ekspropriation indenfor den tildelte bevilling. Der har været afholdt åstedsforretning den 25. oktober 2014 under ledelse af Teknisk Udvalgs næstformand Peter Borup Sørensen.

Stien forløber fra Møllestien i syd til Soldalen i nord, og passerer matr. 4a, Gårslev By, Gårslev samt kommunens ejendom matr. nr. 4da, i overensstemmelse med tidligere beslutninger truffet i Børkop Kommune, Det anbefales at den påtænkte ekspropriation ikke gennemføres.

I stedet anbefales at der gennemføres en alternativ løsning for at give bedre forhold til cyklende skolebørn.

Sagsfremstilling

Åstedsforretningen har til formål at orientere lodsejer og andre interesserede om projektet, herunder at afklare lodsejerforhold, driftsforhold, særlige ejendomsforhold mv.

Åstedsforretningen har også til formål at afklare tekniske forhold på ejendommene i forhold til stiprojektet, herunder belægning, belysning, samt aftaler om beplantning, hegning, markdrift, dræn mv.

Lodsejer fra matr. 4 a hvorover stien er planlagt, gjorde indsigelse mod placeringen af stien.

Lodsejer og øvrige tilstedeværende foreslog anden placering af stien - for enden af marken ved det eksisterende regnvandsbassin, hvor der allerede er en uofficiel trampesti fra Møllestien og frem til Gårslev Østergade.

Endvidere blev påpeget, at oversigtsforholdene ved udkørsel fra Soldalen ud på Gårslev Østergade er dårlige, og at den eksisterende vej til skolen via Møllestien og via Bystedvej er den korteste og sikreste vej til skolen, og at den nye sti er en omvej.

Ved åstedsforretningen og i den efterfølgende 3 ugers periode har lodsejer haft mulighed for at komme med bemærkninger til projektet.

Forvaltningens bemærkninger:

Forvaltningen har med baggrund i åstedsforretningen revurderet hjemlen for gennemførelse af ekspropriationen og på baggrund heraf har forvaltningen udarbejdet et alternativ til stien, som indebærer en opgradering af den eksisterende skolerute for cyklister.

Det opgraderede stiforløb omfatter:

- En del af Møllestien asfalteres og der opsættes gadelys.
- Der laves en hævet flade hvor Møllestien og Bystedvej mødes.
- Der laves farvet cykelbaner på Bystedvej mellem Møllestien og Gårslev Østergade.
- Der laves en hævet flade i krydset Bystedvej og Gårslev Østergade.
- Der laves farvet cykelbaner frem til indkørslen til skole på Gårslev Østergade.
- Der laves en hævet flade ved indkørslen til skolen op Gårslev Østergade.
- Såfremt der er økonomi til det lægges der grus på eksisterende trampesti mellem Møllestien og Gårslev Østergade.

Ovenstående forventes at kunne gennemføres indenfor den bevilligede økonomi.

Forslaget har været forlagt Lokalråd og Grundejerforeningen. De ønsker umiddelbart at fastholde stiforløbet over marken, med begrundelse i at det er det der tidligere er lovet og i at der meget morgentrafik ved Møllehuset og der er stor cirkulation af biler med skolebørn ved tankanlægget på Gårslev Østergade.

Forvaltningen vi se på disse forhold i forbindelse med en detailprojektering.

Sagens videre forløb

Sagen skal behandles at Økonomiudvalget og byrådet.

Historik

Teknik- & Miljødirektøren indstiller, 16. december 2014, pkt. 205:

at den planlagte ekspropriation på ejendommen matr. nr. 4a, Gårslev By, Gårslev, ikke gennemføres, og

at udvalget anbefaler overfor Byrådet, at det beskrevne alternative løsningsforslag gennemføres.

Teknisk Udvalg, 16. december 2014, pkt. 205:

Anbefalet

Christa Laursen og Leif Skov var fraværende.

Økonomiudvalget, 19. januar 2015, pkt. 19:

Anbefales.

Fraværende:

Kit Kielstrup

Beslutning

Ved byrådsmødets start blev det efter anmodning fra formanden for Teknisk Udvalg Peder Hummelrose besluttet, at sagen tages af Byrådets dagsorden og sendes tilbage til Teknisk Udvalg til fornyet behandling.

Bilag

Protokol over åstedsforsretning 25092014

Oversigtskort - Alternativt forslag

Punkt 19: Godkendelse af skema C - byggeregnskab for plejeboliger og tilhørende servicearealer for Meta Mariehjemmet

03.02.14-Å~52-1-01

Resume

Fonden Mariehjemmene fremsender på vegne af Den Selvejende Institution Meta Mariehjemmet anmodning om godkendelse af byggeregnskabet for etableringen af 28 almene friplejeboliger med tilhørende servicearealer i Gadbjerg. Socialministeriet har i skrivelse af 22.12.2009 meddelt endeligt tilsagn om offentlig støtte til byggeriet, hvorefter det er Byrådet, der skal godkende byggeregnskabet i følgende skema C. Den samlede anskaffelsessum er 57.226.000 kr. Anskaffelsessummen fordeler sig med 45.967.171 til boliger og 11.259.268 kr. til servicearealer. Der er tale om offentligt statsstøttet byggeri uden kommunale anlægskroner.

Sagen skal videresendes til behandling i økonomiudvalget med efterfølgende godkendelse i Byrådet, da det er klarlagt at kompetencen til at godkende byggeregnskabet ikke kan delegeres, når der er tale om friplejehjem.

Å

Sagsfremstilling

Byrådet godkendte på sit møde d. 3. november 2010 skema B på grundlag af den afholdte licitation. Skema B udviste en samlet anskaffelsessum for de 28 plejeboliger på 43.998.000 kr. Prisen pr. m² bolig svarende til rammebeløb for støttet byggeri 22.210 kr. inkl. energitillæg. For servicearealerne udviste skema B en anskaffelsessum 12.482.000 kr.

Byggeregnskabet viser en overskridelse af rammebeløb på 1.969.171 kr. på boligdelen. Der er redegjort for overskridelsen i vedlagte bilag 2, som bl.a. kan henføres til en forøgelse af boligernes samlede areal på i alt 176 m² for at kunne leve op til Vejle Kommunes krav til indretningen af boligerne. Efter en korrektion af m² kan den samlede anskaffelsessum på 45.967.171 kr. holdes indenfor den samlede statsstøttede ramme, som efter m² korrektionen kan beregnes til i alt 47.906.970 kr.

Huslejen kan herefter beregnes til 1.187 kr. pr. m² årligt. Gennemsnitlig boligareal er 77 m² inkl. fællesarealer.

Byggeregnskabet viser en mindre udgift til servicearealerne på 1.222.732 kr.

Vejle Byråd er i henhold til lov om friplejeboliger forpligtet til at godkende byggeregnskabet for det samlede statsstøttede byggeri. Det fremgår af lov om friplejeboliger nr. 786 af 18.08.2009 § 25 stk. 3 samt §§ 27 og 92. Endvidere henvises til Socialministerens bekendtgørelse om etablering af friplejeboliger nr. 753 af 03.07.2008 §§ 3 - 6. Det er ikke forbundet kommunale udgifter ved etableringen, hverken til plejeboligerne eller servicearealerne.

Historik

Velfærdsdirektøren indstiller, 17. december 2014, pkt. 74:

at byggeregnskabet for boligdelen godkendes med en samlet statsstøttet anskaffelsessum på 45.967.171 kr.,

at byggeregnskabet for servicearealerne godkendes med en samlet statsstøttet anskaffelsessum på 11.259.268 kr.

Seniorudvalget, 17. december 2014, pkt. 74:

Godkendes og videresendes til behandling i byrådet.

Å

Økonomiudvalget, 19. januar 2015, pkt. 20:

Anbefales. Å

Å

Fraværende:

Kit Kielstrup

Beslutning

Godkendt. Å

Bilag

Bilag 1 Meta Marie revideret byggeregnskab.pdf

Bilag 2 Meta Marie redegørelse overskridelse.pdf

Punkt 20: Egtved Kunstgræs ansøgning om lånegaranti til anlæggelse af kunstgræsbane

18.16.00-Ø60-3-14

Resume

Egtved Kunstgræs ansøger om en lånegaranti på 500.000 kr. til etablering af kunstgræsbane på nuværende træningsbane i Egtved.

Anlægsudgiften til etablering af kunstgræsbanen er oplyst til 3.925.000 kr. incl. ønske om opvarmning af banen, som koster 400.000 kr.

Ansøgningen vurderes med udgangspunkt i de retningslinjer for garantier mv. til foreninger og foreningsaktiviteter, som er godkendt af Byrådet (2008 - ordningen).

Sagsfremstilling

Den selvejende institution, Egtved Kunstgræs, ansøger om en kommunal garanti på 500.000 kr.

Egtved Kunstgræs er en selvejende institution, som er oprettet af Egtved IF og Ammitsbøl-Egtved. Egtved Kunstgræs har til opgave at styre samarbejdet omkring indsamlingen af midler til støtte, etablering og drift af kunstgræsbanen i Egtved. Ved første generalforsamling efter ibrugtagelse af kunstgræsbanen vælges medlemmer til bestyrelsen fra fodboldklubberne, Egtved IF og Ammitsbøl-Egtved.

Egtved IF er en flerstrengt idrætsforening med fodbold, håndbold, badminton, tennis, gymnastik, fitness og motion. Fodboldafdelingen har ca. 250 medlemmer i ungdomsafdelingen. På seniorsiden er Egtved IF og Ammitsbøl SG&I fusioneret, både for at fastholde de nuværende 85 seniorspillere, samt sikre en nem og tryk overgang fra ungdoms til seniorspiller. Egtved IF's fodboldafdeling benytter kommunale baner, som er beliggende ved Egtved Idræts- og Multicenter samt Egtved Skole.

Etableringen af Egtved Kunstgræsbane vil gøre det muligt for både Egtved IF, Egtved Skole og de omkringliggende foreninger at dyrke idræt udendørs året rundt.

Kunstgræsbanen vil blive etableret på en eksisterende træningsbane, som er udstyret med lys, og der er et ønske om montering af nye elmaster omkring kunstgræsbanen. Kunstgræsbanen vil blive på 9.000 m² og giver plads til en 11 mandsbane samt et opvarmningsareal. Ved træning kan banen deles op, så flere hold kan træne samtidig, og der kan afvikles to 7 mandskampe på samme tid.

Til orientering kan oplyses, at godkendelse af selve projektet med anlægsbudget mv. er behandlet i Kultur og Idrætsudvalget den 16. december 2014 i sag nr. 110.

Egtved Kunstgræs oplyser, at anlægsudgiften vedrørende etablering af kunstgræsbanen bliver på 3.925.000 kr. Anlægsudgifterne, for en fuldt udstyret kunstgræsbane, er opgjort således:

	Udgifter i kr.
Jordarbejde (afrømning, dræn, bundsikring, jordprøver mv.)	1.200.000
Jordvarme eller returvarme fra fjernvarmeanlæg (evt. etape 2)	400.000
Levering og udlægning af stenmel/knust granit, kunstgræs og fyldmat	1.700.000
Hegn omkring bane	200.000
Nyt lysanlæg (6 lysmaster 18 m.)	150.000
Anlægsarbejde omkring bane	75.000
Rådgivning	20.000
Vedligeholdelsesmateriel (glidebørste, sneplov, mv.), materiale 1. år	100.000

Mål og udskiftningsbokse	80.000
I alt inkl. jordvarme eller returvarme fra fjernvarmeanlæg	3.925.000

Siden etableringen af den selvejende institution har Egtved Kunstgræs indsamlet midler til etablering af kunstgræsbanen. Indsamlingen af midler fortsætter indtil banen indvies i 2015.

Egtved Kunstgræs fremlægger følgende finansieringsplan:

	Indtægter i kr.
Tilskud fra Vejle Kommune	1.000.000
Tilskud fra fonde	640.000
Tilskud fra Egtved IF	200.000
Tilskud fra fonde til jordvarme eller returvarme fra fjernvarme	400.000
Egtved IF/Ammitsbøl Egtved medlemsindsamling	80.000
Sponsorat/Erhvervsindsamling	180.000
Lokale events, lokalindsamling	100.000
Frivilligt arbejde	225.000
Vejle Kommune, Børn- og Ungeforvaltning - behandles i BFU den 18.12.2014	600.000
Lån (med lånegaranti Vejle Kommune)	500.000
I alt inkl. ønske om jordvarme eller returvarme fra fjernvarmeanlæg	3.925.000

Retningslinjer og procedure for lånegarantier til foreninger:

Byrådet vedtog den 12. marts 2008 retningslinjer for lånegarantier til foreninger. I henhold til retningslinjerne kan der - for at understøtte initiativer og aktiviteter, der medvirker til stærke og levende lokalsamfund eller sikrer sammenhængskraft i kommunen - i særlige tilfælde ydes økonomisk støtte.

Retningslinjerne for den økonomiske støtte er, at støtten skal ske sammen med et lokalt økonomisk engagement, skal fokusere på det frivillige engagement som grundlag for foreningsaktiviteter og skal udgøre en mindre del af det økonomiske grundlag.

Konkret kan der ydes lånegarantier og lignende til foreninger og foreningsaktiviteter op til 0,5 mio. kr., dog maksimalt 30% af projektets samlede budget. Der er samtidig fastlagt en ramme for de samlede lånegarantier i Vejle Kommune på i alt 15 mio. kr.

Ved behandling af ansøgning om lånegarantier skal der anlægges en konkret vurdering af:

1. Lovligheden af kommunal støtte/garanti.
2. Opfyldelse af ovennævnte retningslinjer.
3. Overholdelse af kommunens samlede ramme for garantier og
4. Risikoen i forhold til kommunens økonomiske engagement.

Lånegarantien - 30% af 3.925.000 kr. - 1.177.500 kr. - dog maksimalt 500.000 kr. vil i henhold til retningslinjerne fragå Vejle Kommunes låneramme.

Kultur og Fritids vurdering:

1. Den selvejende institution Egtved Kunstgræs har som formål at etablere og drive kunstgræsbanen i Egtved, således at Egtved IF, Ammitsbøl-Egtved fodbold og andre foreninger, skole og institutioner kan benytte og leje banen.

2. Retningslinjerne for at give lånegaranti vurderes at være opfyldt, idet Egtved Kunstgræs understøtter et stærkt og levende lokalsamfund og herigennem det lokale og frivillige engagement, som grundlag for foreninger og foreningsaktiviteter.

3. Med udgangspunkt i retningslinjerne, samt budgettet for det samlede projekt, kan der ydes en kommunal lånegaranti på 500.000 kr., svarende til det maksimale beløb der kan gives lånegaranti til. Garantien kan rummes inden for den samlede ramme for lånegarantier i Vejle Kommune.

4. Det vurderes ikke, at lånegarantien vil indebære nogen økonomisk risiko for Vejle Kommune.

Egtved Kunstgræs oplyser endvidere, at driften af kunstgræsbanen, som for det første år er indregnet i anlægsudgifterne, forventes at udgøre ca. 100.000 kr. til vedligehold og opvarmning. Herudover forventes, at der skal foretages en opsparing til fremtidig udskiftning af kunstgræstæppe og maskinel. Det er oplyst, at der forventes lejeindtægter på ca. 120.000 kr. fra foreningerne samt tilskud fra Vejle Kommune til driften på 40.000 kr.

På den baggrund kan forvaltningen anbefale, at der ydes en kommunal lånegaranti.

Økonomi

Budget og Finans har ingen bemærkninger af bevillingsmæssig karakter.

Budget og Finans oplyser, at såfremt garantien meddeles, vil der til rest være 3,1 mio. kr. i puljen (2008 ordningen).

Sagens videre forløb:

Sagen skal endvidere behandles i Økonomiudvalget og Byrådet.

Historik

Kulturdirektøren indstiller, 16. december 2014, pkt. 111:
at der ydes en kommunal lånegaranti på 500.000 kr.

Kultur- og Idrætsudvalget, 16. december 2014, pkt. 111:
Anbefalet.

Økonomiudvalget, 19. januar 2015, pkt. 21:
Anbefales.

Fraværende:
Kit Kielstrup

Beslutning

Godkendt.

Bilag

Budget Egtved Kunstgræs - 14-11-2014.pdf

Vedtægter for Egtved Kunstgræs

Projekt- og visionsbeskrivelse - Egtved Kunstgræs 14-11-2014.pdf

Ansøgning om lånegaranti til Egtved Kunstgræs

Punkt 21: Høringssvar Sundhedsaftalen 2015 - 2018

29.30.08-P27-1-13

Resume

Efter en lang og involverende politisk høringsproces skal den nye Sundhedsaftale for 2015-2018 nu godkendes af de 22 kommuner og Region Syddanmark. Aftalen skal derefter sendes til Sundhedsstyrelsens godkendelse senest den 30. januar 2015.

Sundhedsaftalen er den formelle ramme om det tværsektorielle samarbejde i sundhedsvæsenet mellem regionen, de 22 kommuner og almen praksis. Da det er en aftale, der gælder for alle 22 kommuner under et, giver det KKR (Kommunekontaktrådet) en særlig rolle ved aftalens implementering. Aftalen er lovpligtig og gælder for en 4-årig periode.

Sagsfremstilling

Udkastet til en ny sundhedsaftale har af flere omgange i løbet af 2014 været sendt i høring og har været drøftet mellem parterne på konferencer, dialogmøder med mere. De relevante fagudvalg (SFU, VU, SU, AU og BFU) har været inddraget i høringsprocessen, der er blevet koordineret af SFU.

I udkastet til høringssvar kvitterer Vejle Kommune for, at de tilkendegivelser, kommunen har fremsat i tidligere høringssvar og på det politiske dialogmøde med Sundhedskoordinationsudvalget i maj 2015, kan genfindes i aftalen. Det drejer sig bl.a. om øget fokus på fælles indsatser til mere lighed i sundhed, bedre mental sundhed, en fælles styrket indsats mellem sygehusene, lægerne og kommunerne om sundhedstiltag, der bidrager til fastholdelse af borgere i job/uddannelse, samt forebyggelse og tidlig opsporing af såvel psykiske som somatiske sygdomme.

I udkastet til høringssvar bemærkes endvidere, at implementering af Sundhedsaftalen kommer til at stille store krav til samarbejdet om økonomi, kvalitet, koordinering og kapacitetsplanlægning. Vejle Kommune forventer i den sammenhæng, at samarbejdsparterne gensidigt stiller data til rådighed for hinanden.

Sundhedsaftalen er i udgangspunktet økonomisk neutral, men ændringer i kapaciteten eller iværksættelse af nye tiltag i den ene sektor kan have effekt på opgaveløsningen i den anden sektor. Dertil kommer, at kommuner, region og praksissektoren er forpligtet på at arbejde sammen ud fra LEON-princippet, dvs. at opgaverne skal løses på det laveste effektive omkostningsniveau, så der opnås mest mulig sundhed for pengene i samfundet.

Også ved udrulning af planen for supersygehusene og reduktion af sengekapaciteten stilles der nye krav og forventninger til samspillet. Det bliver i forbindelse med evt. opgaveoverdragelse og delegation afgørende, at aftaler om finansiering foreligger, inden flytning af opgaver iværksættes.

I udkastet til høringssvar tilkendegives det også, at aftalen i sin helhed er blevet mere tydelig og præcis end tidligere generationer af sundhedsaftaler.

Historik

Velfærdsdirektøren indstiller, 19. januar 2015, pkt. 22:
at Sundhedsaftalen 2015-2018 godkendes
at høringssvaret godkendes

Sundheds- og Forebyggelsesudvalget tiltrådte den 15.12. indstillingen

Økonomiudvalget, 19. januar 2015, pkt. 22:
Anbefales.

Fraværende:
Kit Kielstrup

Beslutning

Godkendt.

Bilag

Sundhedsaftalen 2015_Januar_02_korr 2 (2)

Punkt 22: Lukket: Magelæg, Vejle

82.02.00-Ø54-2-13

Punkt 23: Lukket: Taksationssag - Jelling

13.06.01-G01-79-13

Punkt 24: Lukket: Forhold vedrørende gæld til Vejle Kommune

05.00.00-G01-6-13

Punkt 25: Lukket: Salg af fast ejendom

82.00.00-G10-3-14