

REFERAT Byrådet 2014-2017 d. 28-10-2015

Mødedato Onsdag d. 28. oktober 2015 kl. 16:30

Mødested Vejle Rådhus, Rådhusstorvet

Indholdsfortegnelse

Deltagelse i kommunale aktiviteter.....	3
Valg af byrådsmedlemmer til følgegruppen for Øget vækst i Vejle.....	4
Fritagelse for hvervet som medlem af Natur- og Miljøudvalget.....	5
Fritagelse for hverv som medlem af Havnebestyrelsen.....	6
Ombygning af brandstation på Norgesvej.....	7
Tilbygning til Børnegården Søndervang i Give.....	9
Jelling Varmeværk - ansøgning om kommunegaranti.....	11
Anlægsbevilling - Forundersøgelser i forbindelse med offentlige byggemodninger.....	12
Kombineret udlejning i boligområdet Løget.....	14
Forslag til lokalplan nr. 1168 - bolig- og erhvervsområde, St. Lihme og tillæg nr. 1 til Vejle Kommu	17
Forslag til lokalplan nr. 1203 - Område til boliger, bådopbevaring og parkering ved Stævnens og Kai	20
Forslag til lokalplan nr. 1204 - Boligområde ved Petersmindevej, Vejle og kommuneplantillæg nr. 3	23
Endelig vedtagelse af lokalplan nr. 1213 - Centerområde ved Gormsgade, Jelling.....	25
Endelig vedtagelse af tillæg nr. 220 til spildevandsplanen - nedlæggelse af Farre Renseanlæg.....	27
Revision af eksisterende vinterregulativ pga. ny lov.....	28
Vedtagelse af Vejle Kommunes vandhandleplan.....	30
AffaldGenbrug - Nye ordninger 2016 - Nye Gebyrer.....	33
Velfærdsteknologi - anlægsbevilling 2015.....	35
Årsberetning magtanvendelse 2014.....	37
Afvikling af folkeafstemning den 3. december 2015.....	41
Vurdering af det faglige indhold for aktiviteter og studieture.....	46
Tilkendegivelse af ekspropriationsvilje for areal ved Hasselvang, Brejning.....	47
Ønske om orientering om status i sag om miljøbeskyttelse.....	49
Forslag til beslutninger vedrørende Vejle Havn.....	50
Forslag om Haderslev Kommunes optagelse i Trekantområdet.....	52
Lukket: Køb af skovparcel.....	53
Lukket: Ansættelsesretlig sag.....	54

Punkt 211: Deltagelse i kommunale aktiviteter

00.22.00-A30-10-14

Resume

Deltagelse i kommunale aktiviteter.

Sagsfremstilling

Af Vejle Kommunes Regulativ af 22. januar 2014 om byrådsmedlemmers vederlag og godtgørelse mv. fremgår af punkt 3, litra f, at der kan tillægges erstatning for tabt arbejdsfortjeneste for varetagelse af andre kommunale hverv end møder, når deltagelsen sker efter anmodning fra Byrådet eller et af Byrådets udvalg.

Kommunaldirektøren indstiller

Byrådet drøfter, om der er behov for, at et eller flere medlemmer af Byrådet varetager andre hverv.

Beslutning

Intet at drøfte.

Punkt 212: Valg af byrådsmedlemmer til følgegruppen for Øget vækst i Vejle

24.10.00-G01-1-15

Resume

Ved budgetvedtagelsen for 2015 - 2018 besluttede byrådet at halvere dækningsafgiften. Halveringen af dækningsafgiften bundes i delbudgetforliget, hvor Borgmesteren bemyndiges til at indgå delaftaler med erhvervslivet, fagbevægelsen og uddannelsesinstitutionerne omkring opnåelsen af delforligets mål.

I forlængelse af disse aftaler nedsættes en følgegruppe under overskriften ”Øget vækst i Vejle”, hvortil byrådet skal udpege repræsentanter.

Sagsfremstilling

Byrådet foretog 2. behandling af budgetforslaget for 2015 – 2018 den 1. oktober 2014.

Byrådet vedtog ændringsforslag 4,5,67,97,98 og 99, der henfører til delaftalen om halvering af dækningsafgiften, der er indgået af konstitueringsparterne.

I delaftalen bemyndiges Borgmesteren til at indgå aftaler med erhvervslivet, fagbevægelsen og uddannelsesinstitutionerne omkring opnåelsen af delforligets mål.

Der er indgået aftaler med Dansk Industri, LO, Dansk Byggeri, Syddansk Erhvervsskole og Campus Vejle under overskriften ”Øget vækst i Vejle”.

Som et element i aftalerne nedsættes en følgegruppe med repræsentanter fra aftaleparterne – herunder repræsentanter fra konstitueringsparterne.

Det indstilles, at Byrådet vælger medlemmer til følgegruppen.

Indstilles valgt:

- Arne Sigtenbjerggaard
- Christoffer Aagaard Melson
- Dan Arnløv Jørgensen
- Folmer Christensen
- Søren Peschardt
- Torben Elsig-Petersen
- Peter G. Harboe
- Holger Gorm Petersen
- Christa Laursen

Kommunaldirektøren indstiller

at

Beslutning

De indstillede blev valgt.

Punkt 213: Fritagelse for hvervet som medlem af Natur- og Miljøudvalget

00.00.00-A21-1-15

Resume

Folmer Kristensen ønsker at blive fritaget for hvervet som medlem af Natur- og Miljøudvalget

Sagsfremstilling

Byrådsmedlem Folmer Kristensen har anmodet om at blive fritaget for hvervet som medlem af Natur- og Miljøudvalget, hvilket hverv Folmer Kristensen blev valgt til i Vejle Byråds konstituerende møde den 5. december 2013 pkt. 5 . Anmodningen om fritagelse for udvalgshvervet skal ses i sammenhæng med Folmer Kristensens forventede indtræden i Havnebestyrelsen.

Lars Aarup ønskes i stedet valgt til nyt medlem af Natur- og Miljøudvalget.

Kommaldirektøren indstiller

at Folmer Kristensen fritages for hvervet som medlem af Natur- og Miljøudvalget og i stedet vælges Lars Aarup til medlem af Natur- og Miljøudvalget

Beslutning

Godkendt.

Punkt 214: Fritagelse for hverv som medlem af Havnebestyrelsen

00.01.00-A30-1-15

Resume

Torkild Christensen og Leif Skov anmoder om fritagelse for hvervet som medlem af Havnebestyrelsen

Sagsfremstilling

Torkild Christensen har anmodet om at blive fritaget for hvervet som medlem af Havnebestyrelsen. Byrådsmedlem Folmer Kristensen ønskes i stedet valgt til nyt medlem af Havnebestyrelsen. Stedfortræder for Folmer Kristensen er Lars Aarup.

Byrådsmedlem Leif Skov har ligeledes anmodet om at blive fritaget for hvervet som medlem af Havnebestyrelsen. Byrådsmedlem Søren Peschardt ønskes i stedet valgt til nyt medlem af Havnebestyrelsen. Stedfortræder for Søren Perschardt er Henning Dam

Kommunaldirektøren indstiller

at Torkild Christensen fritages for hvervet som medlem af Havnebestyrelsen og i stedet vælges Folmer Kristensen som nyt medlem af Havnebestyrelsen med Lars Aarup som stedfortræder

at Leif Skov fritages for hvervet som medlem af Havnebestyrelsen og i stedet vælges Søren Peschardt som nyt medlem af Havnebestyrelsen med Henning Dam som stedfortræder

Beslutning

Godkendt.

Punkt 215: Ombygning af brandstation på Norgesvej

14.00.05-P20-1-13

Resume

Pr. 1. januar 2016 etableres Trekantområdets Brandvæsen, der skal varetage beredskabsopgaver for Fredericia Kommune, Kolding Kommune, Billund Kommune, Vejen Kommune, Middelfart Kommune og Vejle Kommune. Byrådene i de 6 kommuner har besluttet, at den fysiske placering af fællesskabets overordnede ledelse og administration bliver i Vejle. For at skabe plads til den overordnede ledelse og administration foreslås en ombygning af brandstationen på Norgesvej i Vejle.

Sagsfremstilling

Byrådene i Fredericia Kommune, Kolding Kommune, Billund Kommune, Vejen Kommune, Middelfart Kommune og Vejle Kommune har besluttet at samle de kommunale beredskaber i et fælleskommunalt selskab "Trekantområdets Brandvæsen". Fællesskabet etableres med virkning fra 1. januar 2016. Det er i den forbindelse besluttet, at den fysiske placering af den overordnede ledelse og administrationen skal være i Vejle Kommune.

Placeringen heraf bliver på brandstationen på Norgesvej 1. Den eksisterende bygningsmasse kan rumme den nye ledelse og administration, idet der dog er behov for at ombygge dele heraf - dvs. nuværende møde- og undervisningsfaciliteter skal ombygges til kontorfaciliteter. Der vil være behov for indretning af ca. 30 administrative arbejdspladser på brandstationen.

Derudover er det nødvendigt at foretage en intern flytning og mindre ombygning af opholds- og køkkenfaciliteter for det døgnbemandede personale på brandstationen. Flytningen muliggøres idet den nuværende vagtcentral på Norgesvej nedlægges, og der etableres en samlet vagtcentral for Trekantområdets Brandvæsen på brandstationen i Fredericia.

Økonomi

Kommunale Ejendomme vurderer, at ombygningen vil koste 1,312 mio.kr.. Den 12. oktober 2015 afgiver 3 entreprenører bud på opgaven.

Ny/ændring af Anlægsbevilling (i 1.000 kr.)				
Udvalg	Stednr	Projekt	Udgift	Indtægt
ØU	095.xxx	Ombygning af Norgesvej 1	1.312	
Ændring af anlægsbevillinger i alt			1.312	0

Tillægsbevilling til rådighedsbeløb (i 1.000 kr.)				Budgetår		Konsekvenser i overslagsår	
Udvalg	Stednr	Projekt	udg/indt	2015	2016	2017	2018 og varigt
Tillægsbevilling:							
ØU	095.xxx	Ombygning af Norgesvej 1	Udgift	1.312			
Finansiering:							
ØU		Den centrale reservepulje		-1.312			
Tillægsbevilling netto i alt				0	0	0	0
Kassen (- = forbrug)				0	0	0	0

Opsummering af de bevillingsmæssige konsekvenser:

Sagen indebærer, at der gives anlægsbevilling og tillægsbevilling på 1,312 mio. kr. til ombygning af brandstationen på Norgesvej i Vejle. Udgiften finansieres af den centrale reservepulje.

Høring:

Budget & Finans har ingen bemærkninger af bevillingsmæssig karakter. Pr. 1. oktober 2015 er det frigivne restbeløb i den centrale reservepulje på 1,8 mio. kr.

Sagens videre forløb:

Sagen skal efterfølgende behandles i Byrådet.

Historik

Kommunaldirektøren indstiller, 19. oktober 2015, pkt. 248:
at Brandstationen på Norgesvej ombygges
at de bevillingsmæssige konsekvenser godkendes, jf bevillingsskemaerne.

Økonomiudvalget, 19. oktober 2015, pkt. 248:
Anbefales.
Jens Ejner Christensen og Folmer Kristensen var fraværende.

Beslutning

Godkendt.

Punkt 216: Tilbygning til Børnegården Søndervang i Give

82.00.00-000-4-15

Resume

I Børnegården Søndervang i Give er der indrettet et grupperum i en tidligere staldbygning beliggende direkte op af rideskolens hestestald. Staldbygningens ringe bygningsmæssige kvalitet samt naboskabet til hestestalden har medført en række indeklimaproblemer i grupperummet.

Forvaltningen foreslår derfor, at der afsættes et beløb på 900.000 kr. fra anlægspuljen til akut pladsoprettelse til opførelse af et nyt grupperum til erstatning for grupperummet med indeklimaproblemerne.

Børne- og Familieudvalget skal træffe beslutning om en anlægsbevilling bevilget af basisbudgettet til etablering af det nye grupperum.

Sagsfremstilling

Børnegården Søndervang er indrettet i stuehuset til en tidligere gård på Grønborgvej i Give. Desuden omfatter institutionen en pavillonudvidelse samt et grupperum i en del af en tidligere staldbygning. Som nabo til institutionen ligger en rideskole, der har hestestald direkte op til institutionen kun adskilt af en indvendig væg. Hestestalden er i dag indrettet således at et antal heste går direkte på dybstrøelse bag væggen til grupperummet.

Staldbygningens ringe bygningsmæssige kvalitet samt naboskabet op til rideskolens stald har betydet, at der både er lugtgener og fugtproblemer i grupperummet, hvilket bevirker at medarbejdere og børn oplever ubehag ved at opholde sig i lokalet. Forvaltningen har derfor i samarbejde med Kommunale Ejendomme forsøgt at udbedre disse forhold, bl.a. ved justering af ventilationsforhold, flytning af vandinstallationer i hestestalden m.v., uden at der er opnået en mærkbar løsning på indeklimaproblemerne. Forvaltningen foreslår derfor at der som erstatning for grupperummet i staldbygningen opføres et nyt grupperum, som en tilbygning til institutionen, og at det tidligere grupperum derefter får en anden funktion. Forvaltningen vurderer at tilbygningen vil forbedre såvel børnemiljøet som arbejdsmiljøet i institutionen.

Forvaltningen har i samarbejde med Lars Bøtkers Tegnestue vurderet at en tilbygning på ca. 60m² med pasningsmulighed for omkring 20 børn kan etableres for 900.000 kr. Finansiering af anlægsprojektet kan ske via anlægsbudgettet til akut pladsoprettelse i 2015.

Økonomi

Ny/ændring af Anlægsbevilling (i 1.000 kr.)			
Udvalg	Stednr	Projekt	Indtægt
BFU		Børnegården Søndervang	900
Ændring af anlægsbevillinger i alt			0

Tillægsbevilling til rådighedsbeløb (i 1.000 kr.)			Budgetår	Konsekvenser i overslagsår			
Udvalg	Stednr	Projekt	udg/indt	2015	2016	2017	2018 og varigt
Tillægsbevilling:							
BFU		Børnegården Søndervang	Udgift	900			
Finansiering:							
BFU	510055	Akut pladsoprettelse	Udgift	-900			
Tillægsbevilling netto i alt				0	0	0	0
Kassen (- = forbrug)				0	0	0	0

Sagen medfører at der gives en anlægsbevilling på 900.000 kr. til en tilbygning til Børnegården Søndervang. I 2015 finansieres projektet af puljen til akut pladsoprettelse med 900.000 kr. indenfor rammerne af basisbudgettet.

Sagens videre forløb
Sagen skal videre til Økonomiudvalget og Byrådet.

Høring
Budget og Finans har ingen bemærkninger af bevillingsmæssig karakter.

Historik

Børne- og ungedirektøren indstiller, 10. september 2015, pkt. 80:
at de bevillingsmæssige konsekvenser anbefales jfr. bevillingskemaet under økonomi.
Børne- og Familieudvalget, 10. september 2015, pkt. 80:
Anbefales.

Niels Clemmensen var fraværende.

Økonomiudvalget, 19. oktober 2015, pkt. 249:
Anbefales.
Jens Ejner Christensen og Folmer Kristensen var fraværende.

Beslutning

Godkendt.

Punkt 217: Jelling Varmeværk - ansøgning om kommunegaranti

13.03.00-Ø60-2-13

Resume

Jelling Varmeværk har i skrivelse den 22.9. 2015 anmodet om en kommunegaranti for byggekredit og efterfølgende lån i Kommunekredit til brug for etablering af solvarmeanlæg og 2 akkumuleringstanke. Der ønskes tilsagn om en kommunegaranti på 24,0 mio. kr.

Sagsfremstilling

Jelling Varmeværk ønsker at etablere et solvarmeanlæg på 11 MW samt 2 x 2.500 m³ akkumuleringstanke. Solvarmeanlægget forventes at kunne producere ca. 8.000 MWh, svarende til ca. 22 % af værkets årlige varmebehov og derved kunne fortrænge en tilsvarende varmeproduktion på gaskedel.

Jelling Varmeværk anmoder Vejle Kommune om en lånegaranti på 24,0 mio. kr. for byggekredit og efterfølgende lån.

Etablering af solvarmeanlægget har været forelagt Natur- Og Miljøudvalget den 15.6. 2015, og er blevet godkendt som værende et fordelagtigt samfundsøkonomisk projekt, hvor solenergi fortrænger brug af naturgas sammenlignet med de nuværende produktionsformer. Miljømæssigt vil projektet ved gennemførelse reducere CO₂-emission med ca. 6.500 ton over planperioden på 20 år. Projektet er blevet godkendt med hjemmel i Varmeforsyningsloven §4 stk.1, hvor der er foretaget en energimæssig, samfundsøkonomisk og miljømæssig vurdering af projektet forud for godkendelsen.

Projektet vil give et selskabsøkonomisk overskud på ca. 66,0 mio. kr. over en 20-årig planperiode. Dette overskud vil komme varmebrugere til gode jf. "hvile-i-sig-selv"princippet. Jf. projektforslaget kan overskuddet modsvare pristigninger på gennemsnitlig ca. 4.000 kr./forbruger/år.

Budget og Finans bemærker, at den nævnte garanti ikke vil fragå kommunens lånemuligheder, idet de nævnte udgifter ikke erstatter en kommunal anlægsopgave jf. lånebekendtgørelsen §3 stk.5. Endvidere bemærkes, at kommunen ifølge lovgivning skal opkræve et vederlag på markedsmaessige vilkår i forbindelse med udstedelse af kommunegarantier for lån til forsyningsvirksomheder. Byrådet har tidligere fastlagt vederlaget til 1,5 % af lånets hovedstol og udgør i denne sag 360.000 kr.

Sagen skal behandles i Økonomiudvalget og i Byrådet.

Historik

Kommunaldirektøren indstiller, 19. oktober 2015, pkt. 246:

at der gives tilsagn om kommunegaranti på 24,0 mio.kr.

at der opkræves et vederlag på 1,5% af lånets hovedstol ved etablering af byggekredit på 360.000 kr.

Økonomiudvalget, 19. oktober 2015, pkt. 246:

Anbefales.

Jens Ejner Christensen og Folmer Kristensen var fraværende.

Beslutning

Godkendt.

Bilag

Ansøgning om kommunegaranti - Jelling Varmeværk

Årsrapport_Jelling Varmeværk a m b a

Punkt 218: Anlægsbevilling - Forundersøgelser i forbindelse med offentlige byggemodninger

13.06.04-P20-3-15

Resume

Der søges om en anlægsbevilling til at foretage tidlige forundersøgelser af kommunale byggemodninger.

Sagsfremstilling

I forbindelse med kommunale byggemodninger er der et stigende behov for tidlige forundersøgelser til eksempelvis servitutrederegørelser, geotekniske undersøgelser, støjberegninger, udstykningsplaner og lignende. De indgår i de forberedende arbejder herunder lokalplanarbejder, som danner det planmæssige lovgrundlag for byggemodningen, og de bruges igen i forbindelse med den efterfølgende byggemodning. Der er ikke tale om øgede omkostninger i forbindelse med byggemodning, men om en fremrykning af en del af omkostningerne.

For at forenkle sagsgangen søges der om et samlet beløb på 300.000 kr. til tidlige forundersøgelser på offentlige byggemodninger i 2016. Udgiften finansieres af byggemodningspuljen 2016. Det forventes at kunne dække omkostninger til forundersøgelser på 6-7 byggemodningsområder. Når byrådet beslutter at igangsætte den enkelte byggemodning, søges der om en særskilt anlægsbevilling til de konkrete byggemodninger. Samtidig flyttes anlægsbevilling og afholdte udgifter fra "forundersøgelser" til den konkrete anlægssag, så der i sidste ende kan udfærdiges et samlet anlægsregnskab over alle udgifter.

Sagens videre forløb

Sagen skal behandles af Økonomiudvalget og Byrådet.

Økonomi

Ny/ændring af Anlægsbevilling (i 1.000 kr.)				
Udvalg	Stednr	Projekt	Udgift	Indtægt
TU	002.xxx 02	Forundersøgelse byggemod.	300	
Ændring af anlægsbevillinger i alt			300	0

Tillægsbevilling til rådighedsbeløb (i 1.000 kr.)				Budgetår	Konsekvenser i overslagsår			
Udvalg	Stednr	Projekt	udg/indt	2015	2016	2017	2018	
Tillægsbevilling:								
TU	002.xxx 02	Forundersøgelse byggemod.	Udgift	0	300			
Finansiering:								
TU	002.095	Pulje til nye byggemodninger	Udgift	0	-300			
Tillægsbevilling netto i alt				0	0	0	0	
Kassen (- = forbrug)				0	0	0	0	

Opsummering af de bevillingsmæssige konsekvenser

Sagen medfører, at der søges en anlægsbevilling på 0,3 mio. kr. til forundersøgelse af byggemodninger. Udgiften finansieres af puljebeløb til nye byggemodninger, hvor der i 2016 er afsat et rådighedsbeløb på 1,076 mio. kr.

Høring

Budget og Finans har ingen bemærkninger af bevillingsmæssig karakter.

Historik

Teknik- & Miljødirektøren indstiller, 29. september 2015, pkt. 152:

at de bevillingsmæssige konsekvenser godkendes, jf. bevillingsskema under afsnittet økonomi

Teknisk Udvalg, 29. september 2015, pkt. 152:

Godkendt.

Christa Laursen var fraværende.

Økonomiudvalget, 19. oktober 2015, pkt. 250:

Anbefales.

Jens Ejner Christensen og Folmer Kristensen var fraværende.

Beslutning

Godkendt.

Punkt 219: Kombineret udlejning i boligområdet Løget

15.04.10-P20-1-14

Resume

Teknisk Udvalg anbefalede på sit møde den 25. marts 2014 til byrådet, at der blev givet tilladelse til at anvende kombineret udlejning i AABs afdeling 41 og 42. Byrådet godkendte anbefalingen på sit møde den 14. maj 2014. Godkendelsen blev jf. Teknisk Udvalgs anbefaling gjort tidsbegrænset til udgangen af 2015, hvorefter effekten af den kombinerede udlejning skulle evalueres. Godkendelsen blev også gjort betinget af, at der blev indgået en fælles aftale om anvisningsret mellem de almene boligforeninger.

Ministeriet for By, Bolig og Landdistrikter (nu Integrations-, Udlændinge- og Boligministeriet) har givet et tilskud på kr. 2.500.000 til bl.a. forsøget med kombineret udlejning i Løget. Ministeriets tilskud til projekt: Løget – et styrket område gælder for perioden 1.6. 2014 – 30.5.2016.

Projektet i Løget og det ministerielle tilskud løber altså udover byrådets godkendelsesperiode af kombineret udlejning. Samtidig viser midtvejsstatus i projektet, at udgiften til tomgangsleje har været betydeligt mindre end forudset. På den baggrund er ministeriet fra Arbejdsmarkedsområdet ansøgt om en forlængelse af projektperioden indtil den 30. juni 2017 inden for det bevilgede tilskuds ramme.

Anvendelsen af kombineret udlejning er en væsentlig del af det samlede projekt i Løget, hvorfor der samtidig ansøges om en forlængelse af tilladelsen til at anvende kombineret udlejning indtil 30. juni 2017.

Sagsfremstilling

Ansvar for tilsynet med den almene sektor hører under Teknisk Udvalgs ressort, mens projektet i Løget og det bevilgede tilskud fra ministeriet hører under Arbejdsmarkedsudvalgets område.

Baggrund for projekt: Løget – et styrket område

I forbindelse med en renovering af AABs afdelinger 41 og 42 i Løget har det været et ønske at iværksætte initiativer i området, der på sigt vil skabe en mere ressourcestærk beboersammensætning, der vil have betydning for en fortsat positiv udvikling af området.

Tilskuddet på kr. 2.500.000 fra Integrations-, Udlændinge- og Boligministeriet skal understøtte disse initiativer. Den væsentligste del af tilskuddet – kr. 1.872.000 - skal anvendes til tomgangsleje, mens den øvrige del af tilskuddet skal anvendes til markedsføring af området som en attraktiv boligmulighed for tilflyttere til kommunen. Tilskuddet fra ministeriet er gjort betinget af, at byrådet godkender anvendelsen af kombineret udlejning.

Status og evaluering af kombineret udlejning

Ultimo august blev der til ministeriet fremsendt en statusrapport for projektet i Løget. Statusrapporten er udarbejdet af Arbejdsmarkedsområdet, AAB og BolivVejele i fællesskab. Statusrapporten dækker projektperioden 1.6.2014 – 30.6.2015. Af denne rapport fremgår, at udgiften til tomgangsleje for denne periode har været på kr. 621.210 mod forventet kr. 1.248.000 ud af det samlede budgetlagte beløb på kr. 1.872.000. Årsagen til den forholdsvis lave budgetudnyttelse skal søges i, at området samtidig er ved at gennemgå en gennemgribende renovering, hvor en del lejligheder løbende for en periode udgår som lejemulighed, idet de anvendes som genhusningsboliger. Disse boliger frigives løbende helt frem til starten af 2016, og det vil derfor først efter dette tidspunkt være muligt at vurdere den fulde effekt af kombineret udlejning.

I projektperioden har 174 boligansøgere søgt bolig i de berørte afdelinger. Af disse har 79 fået afslag med henvisning til, at de ikke tilhører målgruppen for kombineret udlejning. Modsat betyder det, at 95 boligansøgere har tilhørt den målgruppe, som skal give området en mere ressourcestærk beboersammensætning. Det svarer til, at der har været udskiftning i en 1/10 af områdets beboere.

Ingen af de afviste boligansøgere har hidtil gjort krav på at få anvist anden bolig af kommunen. Kommunen har pligt til at anvise anden bolig til de afviste, såfremt de ikke inden for 6 måneder selv har fundet anden bolig. De betyder, at samtlige afviste ansøgere på anden vis hidtil selv har kunnet skaffe sig anden bolig.

Kombineret udlejning

Kombineret udlejning giver mulighed for at afvise udlejning af bolig til de fleste målgrupper af borgere på overførselsindkomst – undtaget er personer på efterløn og folkepension.

Kombineret udlejning kan kun finde sted ved udlejning af almene boliger i afdelinger beliggende i områder med en høj andel af personer uden for arbejdsmarkedet.

Når en boligansøger afvises, har kommunen pligt til at anvise en anden passende bolig til pågældende inden 6 måneder. Ved benyttelse af denne anvisningsret bliver kommunen forpligtet til at dække et evt. tab i forbindelse med istandsættelse af boligen, som boligselskabet pådrages i forbindelse med lejers fraflytning.

Som led i kombineret udlejning kan AAB i op til 12 måneder undlade at udleje et lejemål med henblik på at afvente den rette lejer. Det er denne tomgangsleje, som bliver dækket af ministeriets tilskud og kan max. andrage kr. 1.872.000 jf.

tilsagnet fra ministeriet.

Anvisningsret

Oprindeligt blev det forudset, at Vejle Kommune skulle anvisе 15 lejemaal årligt, som følge af den anvisningsforpligtigelse, der følger af den kombinerede udlejning. På baggrund af erfaringerne fra det første år vurderes, at anvisningsforpligtigelsen bliver betydeligt mindre – måske 10-15 lejemaal i hele perioden frem til det ansøgte slutningstidspunkt 30. juni 2017.

Kommunen skal ikke råde over bestemte boliger og er dermed ikke ansvarlig for evt. tomgangsleje.

Det er Arbejdsmarkedsområdet, der står for administration og budgetansvar ved anvendelsen af den kombinerede udlejning.

Der er indgået aftale mellem AAB Vejle, Domea Vejle og Vejle Kommune om, at de to boligforeninger påtager sig opgaven med at anvisе anden passende bolig til de boligansøgere, der bliver afvist i Løget jf. bestemmelserne i kombineret udlejning.

Lovgrundlag

I henhold til almenboligloven beregner og offentliggør ministeren for by, bolig og landdistrikter en liste over de almene boligområder, hvor reglerne om kombineret udlejning kan anvendes. Efter udlejningsbekendtgørelsen skal offentliggørelsen ske hvert år den 1. december.

På den seneste liste fra december 2014 er såvel Finlandsparken som Løget angivet, som områder, hvor der kan anvendes kombineret udlejning.

Sagens videre forløb

Sagen skal behandles af Økonomiudvalg og byråd.

Økonomi

Anvendelse af kombineret udlejning medfører, at kommunen skal anvisе anden bolig til de boligansøgere, som bliver afvist i Løget. Anvisningen skal ske senest 6 måneder efter den dato, hvor den boligsøgende modtager meddelelse om afvisningen. Når kommunen anviser en bolig, bliver kommunen ved lejerens fraflytning forpligtet til at dække boligselskabets tab i forbindelse med istandsættelsesudgifter ved fraflytning. Huslejerestance er ikke omfattet af den kommunale forpligtigelse.

AAB oplyser, at deres samlede tab ved fraflytninger i 2012 var på 1,35 mio. kr. ved 66 fraflytninger – svarende til 20.450 kr. i gennemsnit. Såfremt vurderingen om maksimalt 10-15 boligansøgere, der vil gøre krav på anvisning af anden bolig holder, vil det betyde, at udgiften jf. den kommunale forpligtigelse vurderes til at maksimalt at andrage omkring kr. 300.000 for hele perioden indtil 30.6.2017. Da det er usandsynligt, at denne garantiforpligtigelse vil blive udmøntet ved alle fraflytninger er et beløb på ca. kr. 100-200.000 mere realistisk. Hidtil har som nævnt ingen boligansøgere gjort krav på benyttelse af anvisningsretten.

Historik

Teknik- & Miljødirektøren indstiller, 29. september 2015, pkt. 163:

at udvalget anbefaler byrådet, at der gives tilladelse til at anvende kombineret udlejning i AABs afdeling 41 og 42 indtil den 30. juni 2017. Anbefalingen sker under den forudsætning, at Integrations-, Udlændinge- og Boligministeriet godkender, at projekt: Løget – et styrket område forlænges med tilsvarende slutdato og med samme oprindelige økonomiske tilskud.

Teknisk Udvalg, 29. september 2015, pkt. 163:

Anbefalet.

Christa Laursen var fraværende.

Økonomiudvalget, 19. oktober 2015, pkt. 252:

Anbefales.

Jens Ejner Christensen og Folmer Kristensen var fraværende.

Beslutning

Godkendt af et flertal i Byrådet.

Imod stemte 2 medlemmer: Lone Myrhøj og Morten Kristensen.

Bilag

statusrapport kombineret udlejning - juni 2015-2

Liste over områder kombineret udlejning dec. 2014

Regnskab med erklæring - Løget - et styrket område

Aftale om anvisning - AAB og Domea underskrevet

Bilag - svar fra ministeriet - kombineret udlejning

Punkt 220: Forslag til lokalplan nr. 1168 - bolig- og erhvervsområde, St. Lihme og tillæg nr. 1 til Vejle Kommuneplan 2013-2025

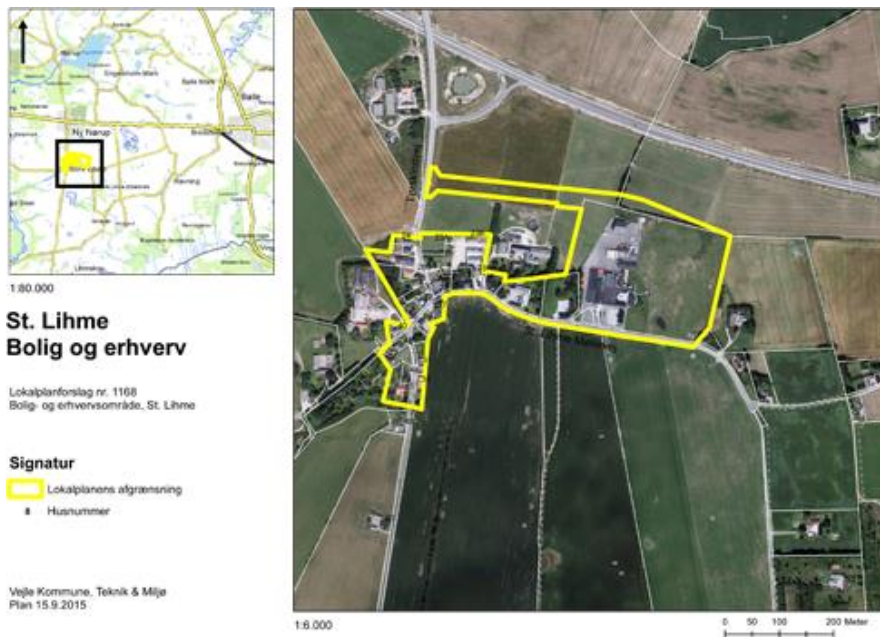
01.02.05-P16-5-13

Resume

Et slagteri i St. Lihme ønsker at udvide produktionen, og har derfor anmodet om, at der bliver udarbejdet et plangrundlag, der giver mulighed herfor.

Planerne skal give mulighed for, at virksomheden kan gennemføre bygningsmæssige udvidelser og ændringer samt etablere en ny adgangsvej til virksomheden nord om St. Lihme. Plangrundlaget skal også sikre, at der kan etableres de nødvendige miljømæssige tiltag, så virksomheden kan overholde gældende miljøkrav. Derudover overfører planerne planområdet til byzone, og overfører samtidig St. Lihme til lokalby sammen med Ny Nørup og Nørup. Den ansøgte udvidelse af virksomheden vil dermed ske i forbindelse med en byzoneby med udviklingsmuligheder.

Sagsfremstilling



Planens historik

Teknisk Udvalg besluttede på mødet den 2.4.2013, sag nr. 57, at igangsætte udarbejdelse af lokalplan nr. 1168 og tillæg nr. 1.

Lokalplanens indhold

Lokalplanen omfatter St. Lihme i sin helhed - et areal på ca. 12 ha og ca. 25 ejendomme. Med lokalplanen og kommuneplantillæg overføres hele planområdet til byzone, og samtidig overføres St. Lihme fra landsby til lokalby i sammenhæng med den allerede eksisterende lokalby Ny Nørup/Nørup.

Lokalplan og tillæg opdeler St. Lihme i 3 delområder. Der udlægges et boligområde i den sydlige del af St. Lihme. Derudover udlægges et område til blandet bolig og erhverv, hvor miljøklassen hæves fra 2 til 3 svarende til den faktiske anvendelse i området. Dette delområde ligger i den midterste del af St. Lihme. Endelig udlægges et erhvervsområde med slagteriet i den østlige del af byen, hvor miljøklassen hæves fra 2 til 6.

Lokalplanen giver mulighed for, at det eksisterende slagteri i St. Lihme kan udvide. Lokalplanen omfatter derfor et område til slagteriets produktion og et areal til en ny adgangsvej til slagteriet, som skal sikre at trafik og transport til slagteriet fremadrettet ledes uden om St. Lihme. Lokalplanen indeholder bestemmelser, der skal sikre naboerne mod miljøpåvirkninger f.eks. mulighed for støjvolde, støjafskærmninger, en skorsten på op til 70 m, grundvandssikrende tiltag og afskærmende beplantning. Planerne giver desuden mulighed for, at der kan etableres en butik til salg af egne produkter i området der er udlagt til blandet bolig og erhverv, eller i erhvervsområdet.

Kommuneplantillæg

Der er udarbejdet kommuneplantillæg for at ændre kommuneplanens bymønster og for i sammenhæng med lokalplan nr. 1168 at skabe et planmæssigt grundlag for en udvidelse af et slagteri i St. Lihme. Med vedtagelse af

kommuneplantillægget overgår St. Lihme i forhold til kommuneplanens bymønsteropbygning fra en landsby til en lokalby, og der oprettes 3 nye kommuneplanrammer, hvis zonestatus bliver byzone. Kommuneplantillæggets 3 nye kommuneplanrammeområder med rammebestemmelser omfatter et erhvervsrammeområde, et boligrammeområde, samt et rammeområde til blandet bolig og erhverv.

Ved statens seneste kortlægning i forhold til grundvand, er en del af planområdet blevet kortlagt med særlige drikkevandsinteresser (OSD, NFI og indvindingsopland). Tillægget ledsages derfor af et bilag med redegørelse for grundvandsforhold i hele kommunen og krav til afbødende foranstaltninger i planområdet.

Der har været afholdt fordebat, hvor der indkom 8 henvendelser med ideer og forslag i forhold til kommuneplantillæg nr. 1, hvoraf den ene er på vegne af en gruppe borgere.

Bemærkningerne omhandler især bekymring omkring miljøpåvirkninger som følge af udbygningen af slagteriet, både i forhold til virksomhedsstøj, lugt, visuelle gener, trafikstøj og adgangsforhold. I forbindelse med planprocessen udarbejdes der både Miljøvurdering og VVM-redegørelse, og de miljømæssige påvirkninger belyses her. I lokalplanen er der indarbejdet tiltag i forhold til støj, lugt, trafikmængder, trafiksikkerhed og visuelle forhold.

I forhold til vejføringer og trafiksikkerhed i St. Lihme er der udtrykt ønske om en alternativ vejføring gennem byen for at undgå afskæring af marker fra landbrug. Det indsendte forslag om en ny linjeføring ved St. Lihme Møllevej indgår som alternativ i miljøvurderingen. I plangrundlaget er der dog valgt en løsning, hvor vejadgangen til slagteriet kun sker fra en ny adgangsvej nord for byen.

Derudover er der stillet spørgsmål ved, hvorfor det kun er dele af landsbyen, der overføres til byzone. Her kan det oplyses, at St. Lihme som helhed er overført til byzone, dog er der justeret i forhold til matrikulære forhold i området, og landbrugsejendomme samt at beboelser på landbrug er undladt medtaget.

Der er også udtrykt ønske om præcisering af fordele og ulemper ved, samt betydningen af overførsel af St. Lihme til byzone. Dette er belyst under de enkelte emner i miljøvurderingen.

Miljøvurdering og VVM

Lokalplanen og tillægget er vurderet til at være omfattet af bilag 4, punkt 13, jf. punkt 7f (slagterier) i lov om miljøvurdering af planer og programmer, og der er derfor udarbejdet en miljøvurdering. Miljøvurderingen er vedlagt som bilag.

Sideløbende med udarbejdelse af lokalplan, kommuneplantillæg og miljøvurdering har Miljøstyrelsen udarbejdet en VVM for udvidelse af slagteriet.

Overtagelsespligt/frafaldserklæring

Lokalplanområdet er privatejet og overføres fra land- til byzone. Ejere kan ikke kræve overtagelse, da ejendommen ikke benyttes til landbrug, gartneri, planteskole eller frugtplantage, og ejendommen overgår ikke til offentlige formål. Dog undtaget arealet til den nye adgangsvej, som vil være slagteriets eneste adgangsvej og vil være en forudsætning for at slagteriet kan udvide.

Borgermøde

Der afholdes et borgermøde i forbindelse med den offentlige høring af planforslagene.

Sagens videre forløb

Sagen skal behandles af Økonomiudvalget og byrådet.

Historik

Teknik- & Miljødirektøren indstiller, 29. september 2015, pkt. 156:

at udvalget anbefaler over for byrådet, at forslag til lokalplan nr. 1168 bolig- og erhvervsområde, St. Lihme og tillæg nr. 1 til kommuneplan 2013-2025 vedtages og offentliggøres i 8 uger.

Teknisk Udvalg, 29. september 2015, pkt. 156:

Anbefalet.

Christa Laursen var fraværende.

Økonomiudvalget, 19. oktober 2015, pkt. 253:

Anbefales af et flertal i Økonomiudvalget.

Dan Arnløv Jørgensen og Torben Elsig-Pedersen tog forbehold for deres stillingtagen til Byrådets behandling af sagen.

Jens Ejner Christensen og Folmer Kristensen var fraværende.

Beslutning

Godkendt af et flertal i Byrådet.

Imod stemte 4 medlemmer: Lone Myrhøj, Morten Kristensen, Dan Arnløv Jørgensen og Lasse Bak Egelund.

SF's byrådsgruppe ønsker at fremkomme med en mindretalsudtalelse, der udsendes sammen med planforslaget. Fristen for aflevering af mindretalsudtalelsen blev fastsat til mandag den 2. november 2015 kl. 09.00.

Bilag

Tillæg nr 1

Lokalplan nr 1168

Miljørapport til lokalplan nr. 1168 og tillæg nr. 1

Bilag 1 - Scoping 1168 og tillæg 1

Bilag 2 - VVM-rapport, Miljøstyrelsen

Bilag 3 - Indretningsplan af det eksisterende slagteri

Bilag 4 - Illustrationsplan af den fremtidige indretning

Bilag 5 - Snit i volde og beplantning

Bilag 6 - Visualiseringsrapport

Bilag 7 - Natura 2000 områder

Bilag 8 - Vurdering af støjdata

Bilag 9 - Skyggeberegninger

Punkt 221: Forslag til lokalplan nr. 1203 - Område til boliger, bådopbevaring og parkering ved Stævnen og Kahytten, Vejle og tillæg nr. 31 til Vejle Kommuneplan 2013-2025

01.02.05-P16-5-15

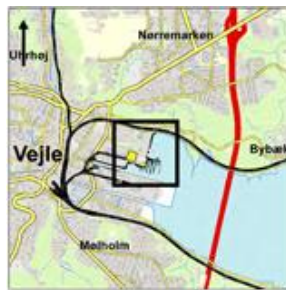
Resume

Forud for udarbejdelsen af lokalplanforslag nr. 1203 har Vejle Kommune solgt en parcel i den nordlige del af lokalplanområdet til boliger. Lokalplanforslaget giver således mulighed for boligbebyggelse, bådopbevaring og parkering, eventuelt i et parkeringshus. Derudover gives mulighed for offentligt tilgængelige områder langs Stævnen og kanalen samt mulighed for en kiosk og liberalt erhverv i et mindre omfang. Det er lokalplanens formål at skabe et levende og attraktivt område, centralt placeret både i forhold til by og vand samt med vægt på høj arkitektonisk kvalitet.

Lokalplanområdet ligger mellem Stævnen, Kahytten, Svajebassinet og kanalen ved lystbådehavnen i Vejle. Størstedelen af lokalplanområdet anvendes i dag til bådopbevaring og parkering.

I forbindelse med udarbejdelse af lokalplanforslaget er der lavet et kommuneplantillæg samt en miljøvurdering.

Sagsfremstilling



1:50.000

Område ved Vejle Lystbådehavn

Lokalplanforslag nr. 1203
Område til boliger, bådopbevaring og parkering
ved Stævnen og Kahytten, Vejle

Signatur

-  Lokalplanens afgrænsning
-  Husnummer

Vejle Kommune, Teknik & Miljø
Plan 03.06.2015



1:5.000

0 50 100 200 Meter

Lokalplanens område

Planernes historik

Teknisk Udvalg besluttede på mødet den 16.6.2015, sag nr. 108 at igangsætte udarbejdelse af lokalplan nr. 1203 og tillæg nr. 31 til Vejle Kommuneplan 2013-2025. Igangsættelsen var betinget af Byrådets godkendelse den 17.6.2015 af salg af en del af den nordlige del af lokalplanområdet, hvilket blev godkendt.

Lokalplanens indhold

Lokalplanområdet

Lokalplanområdet ligger mellem Stævnen, Kahytten, Svajebassinet og kanalen ved lystbådehavnen i Vejle. Området udgør ca. 1,6 ha og anvendes i dag til bådopbevaring og parkering. Størstedelen af området er i dag omfattet af lokalplan nr. 1083 Lystbådehavn, boliger og erhverv ved Strandgade, Vejle, mens en mindre del mod vest er omfattet af lokalplan nr. 56 Erhvervsområde Vejle Havn, Sydkajen og Nordkajen m.fl., Vejle. Med endelig vedtagelse af lokalplan nr. 1203, ophæves den del af lokalplan nr. 56 og 1083, der ligger inden for det område, som lokalplan nr. 1203 dækker.

Lokalplanen har til formål, at give mulighed for boligbebyggelse, parkering og bådopbevaring eventuelt i et p-hus. Derudover gives mulighed for offentligt tilgængelige områder langs Stævnen og kanalen. Desuden giver lokalplanen mulighed for en kiosk samt liberalt erhverv i et mindre omfang. Det er lokalplanens formål at skabe et levende og attraktivt område, centralt placeret både i forhold til by og vand samt med vægt på høj arkitektonisk kvalitet.

Boligbebyggelsen i den nordlige del af lokalplanområdet kan opføres i 4-13 etager og maksimalt 13.000 m² etageareal, mens p-huset i den sydlige del af lokalplanområdet kan opføres i 2 etager i op til kote 6. Dog kan der opføres et mindre redskabsrum eller lignende på p-husets øverste dæk i en højde op til kote 7.

Der skal etableres vejadgang til boligområdet fra Stævnen, mens vejadgangen til parkering- og bådopbevaringen skal ske fra Kahytten og/eller Svajebassinet.

Der er lavet et tillæg nr. 31 til Vejle Kommuneplan 2013-2025 og en miljørapport.

Kommuneplantillæg

Der er udarbejdet et tillæg nr. 31 til Vejle Kommuneplan 2013-2025, idet lokalplanen ikke er i overensstemmelse med kommuneplanens rammebestemmelse om maksimal bygningshøjde og bebyggelsesprocent. Det tilføjes i rammeteksten for rammeområde 1.1.E.2, at indenfor lokalplan nr. 1203 er den maksimale bygningshøjde 45 meter, og den maksimale bebyggelsesprocent er 135 for planområdet som helhed. Tillægget indeholder desuden en mindre justering af afgrænsningen mellem rammeområde 1.1.E.1 og 1.1.E.2, så det justerede område bliver omfattet af samme rammebestemmelser som resten af lokalplanområdet.

Fordebat

Forslaget til ændring af rammerne har været i fordebat fra den 19. juni 2015 til den 3. juli 2015.

I forbindelse med den indledende kommuneplanfordebat indkom ét indlæg fra en sammenslutning af beboere omkring kanalen. I indsigelsen henstilles til, at den maksimale byggehøjde for lokalplanområdet fastlægges til 36 m som i den øvrige del af det eksisterende lokalplanområde 1083 af hensyn til bl.a. lys og skygge. Som det fremgår af miljøvurderingen, er det valgt ikke at arbejde videre med dette forslag, men at fastholde planforslaget på baggrund af de vurderinger, der er foretaget ud fra skyggediagrammer og visualiseringer i miljørapportens kapitel 7 og 8.

Miljørapport

Lokalplanforslag og forslag til kommuneplantillæg er vurderet til at være omfattet af miljøvurderingslovens bilag 4 punkt 10b, og skal derfor miljøvurderes. Miljørapporten er vedlagt som bilag og emnerne visuel påvirkning af landskabet, skyggepåvirkninger, vindforhold, trafik og forurenede jord vurderet i miljørapporten, ligesom der er redegjort for støj, støv og risiko.

Overtagelsespligt/Frafaldserklæring

Lokalplanområdet ligger i byzone og en frafaldserklæring er derfor ikke nødvendig.

Sagens videre forløb

Sagen skal behandles af Økonomiudvalget og byrådet.

Historik

Teknik- & Miljødirektøren indstiller, 29. september 2015, pkt. 158:

at udvalget anbefaler overfor byrådet, at forslag til lokalplan nr. 1203 og tillæg nr. 31 til Kommuneplan 2013 - 2025 vedtages og offentliggøres i 8 uger.

Teknisk Udvalg, 29. september 2015, pkt. 158:

Anbefalet.

Lars Aarup tog forbehold.

Økonomiudvalget, 19. oktober 2015, pkt. 254:

Anbefales.

Jens Ejner Christensen og Folmer Kristensen var fraværende.

Beslutning

Lone Myrhøj havde på vegne af SF's byrådsgruppe fremsat følgende ændringsforslag:

"at den maksimale byggehøjde for lokalplanområdet fastlægges til 36 meter, som i den øvrige del af det eksisterende lokalplanområde 1083, af hensyn til bl.a. lys og skygge."

For ændringsforslaget stemte 3 medlemmer: Lone Myrhøj, Morten Kristensen og Lasse Bak Egelund.

Imod stemte 28 medlemmer.

Ændringsforslaget er hermed forkastet.

Økonomiudvalgets indstilling blev godkendt af et flertal i Byrådet på 28 medlemmer.

Imod stemte 3 medlemmer: Lone Myrhøj, Morten Kristensen og Lasse Bak Egelund.

Bilag

Lokalplan nr. 1203

Kommuneplantillæg nr. 31

Miljørapport - lp 1203 og tillæg 31

Bilag til miljørapport - lp 1203 og tillæg 31

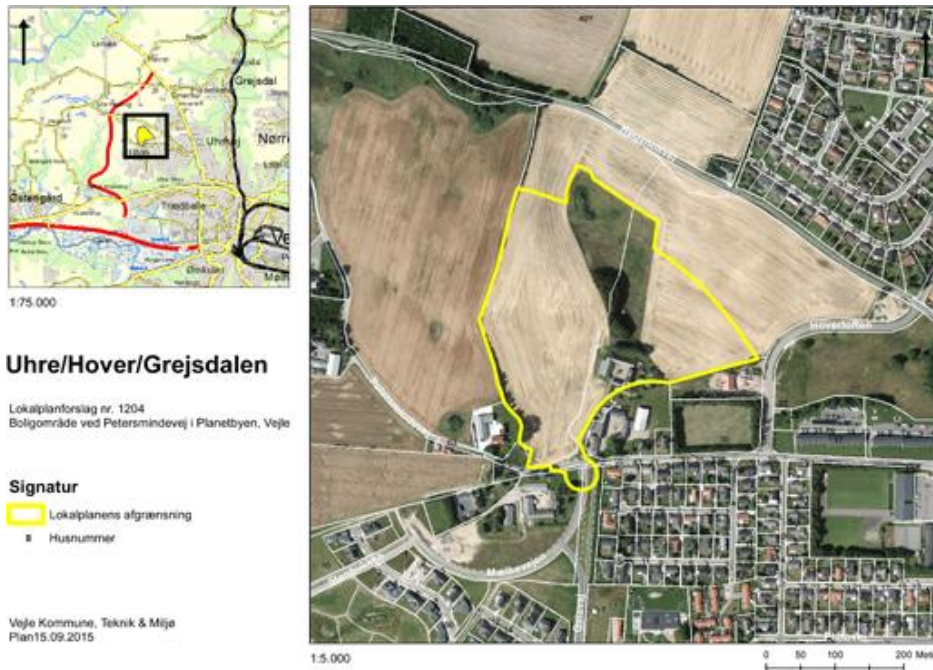
Punkt 222: Forslag til lokalplan nr. 1204 - Boligområde ved Petersmindevej, Vejle og kommuneplantillæg nr. 37

01.02.05-P16-6-15

Resume

En privat bygherre har anmodet om en ny lokalplan for et åben-lav og tæt-lav boligområde samt muligheden for at opføre små parcelhuse med grunde på 400-500 m² inden for strukturplanen for Planetbyen. Området anvendes i dag landbrugsmæssigt. Lokalplanen indeholder ca. 59 boliger. Lokalplanen indeholder derudover en udbygningsplan for infrastrukturen i området.

Sagsfremstilling



Planens historik

Teknisk Udvalg besluttede på mødet den 19.05.2015, sag nr. 88, at igangsætte udarbejdelse af lokalplan nr. 1204.

Lokalplanens indhold

Boligområdet med tilhørende fælles friarealer er på ca. 9,3 hektar og ligger inden for strukturplanen for Planetbyen og kan udstykkes i åben-lav, tæt-lav og som parcelhuse på 400-500 m² grunde. Lokalplanen omfatter dele af 2c, 3a, 4a, 5a, 6dr, 19 og 7000e alle Uhre By, Hover og deles op i to delområder. I delområde 1 kan der udstykke ca. 53 åben-lav parceller og i delområde 2 kan der udstykkes til 6 små parcelhuse på 400-500 m² grunde. Desuden gives der mulighed for, at der som alternativ kan opføres tæt-lav på en del af delområde 1 og hele delområde 2. De små parcelhusgrunde på 400-500 m² er der en bebyggelsesprocent på 30. Der etableres stier som forbinder boligområderne og de grønne arealer i området. Området vejbetjenes fra Petersmindevej via ny rundkørsel til Mælkevejen. Den nye rundkørsel skal have en diameter på 40 meter samt en cykel-gangsti på 3 meter hele vejen rundt.

En del af området skal ved den endelige vedtagelse af lokalplanen overføres fra landzone til byzone.

Særlige planmæssige forhold

Udbygningsaftale

Den private bygherre har udarbejdet en udbygningsaftale for den del af Mælkevejen, der ligger inden for lokalplanområdet samt et ønske om at etablere en Ø20 rundkørsel, som er nødvendig for, at bygherre kan udnytte mest muligt af sin grund samtidig med, at oversigtsforholdene fra indersiden af Mælkevejen er sikret. Såfremt Vejle Kommune træffer beslutning om, at rundkørselen skal være Ø40, forpligter Vejle Kommune sig til at betale den merudgift en Ø40 rundkørsel er dyrere end en Ø20 rundkørsel.

Vejle Kommune skal desuden bekoste arealerhvervelse fra 3. mand. På grund af rundkørselens placering og omfang, er det nødvendigt at indgå en frivillig aftale om køb af de ca. 88 m², som rundkørsel, cykelsti og fortov overskrider ejendommen matr. nr. 3a Uhre By, Hover med. I tilfælde af modstand fra ejeren mod en frivillig købsaftale, vil det være nødvendigt at ekspropriere arealet. Ejer af matr. nr. 3a Uhre By, Hover er informeret om fremtidsplanerne.

Kommuneplantillæg nr. 37

I forbindelse med udarbejdelsen af lokalplanen er der opstået behov for, at udarbejde kommuneplantillæg, idet bygherre ønsker at opføre små parcelhuse på 400 – 500 m² grunde. Da det er en ændring i forhold til kommuneplanens generelle

rammer, som indeholder mulighed for minimum 700 m² grunde, er der udarbejdet et kommuneplantillæg nr. 37, som giver mulighed for grunde på 400- 500 m² til åben-lav.

Miljøvurdering

Forslag til lokalplan nr. 1204 og tillæg nr. 37 er screenet jævnfør miljøvurderingsloven. På baggrund af screeningen er det forvaltningens vurdering, at planen ikke vil medføre væsentlig påvirkning af miljøet, og der udarbejdes derfor ikke en miljøvurdering.

Overtagelsespligt/Frafaldserklæring

Lokalplanområdet er privatejet og overføres fra land- til byzone. Der foreligger en underskrevet frafaldserklæring.

Sagens videre forløb

Sagen skal behandles af Økonomiudvalget og byrådet.

Historik

Teknik- & Miljødirektøren indstiller, 29. september 2015, pkt. 160:

at udvalget anbefaler over for byrådet, at forslag til lokalplan nr. 1204 og tillæg nr. 37 til Kommuneplan 2013-2025 samt udbygningssaftale vedtages og offentliggøres i 8 uger.

Teknisk Udvalg, 29. september 2015, pkt. 160:

Anbefalet.

Christa Laursen var fraværende.

Økonomiudvalget, 19. oktober 2015, pkt. 255:

Anbefales.

Jens Ejner Christensen og Folmer Kristensen var fraværende.

Beslutning

Godkendt.

Bilag

Forslag til lokalplan nr. 1204 med bilag

Kommuneplantillæg nr. 37

Sreeningsskema_1204

Punkt 223: Endelig vedtagelse af lokalplan nr. 1213 - Centerområde ved Gormsgade, Jelling

01.02.05-P16-12-15

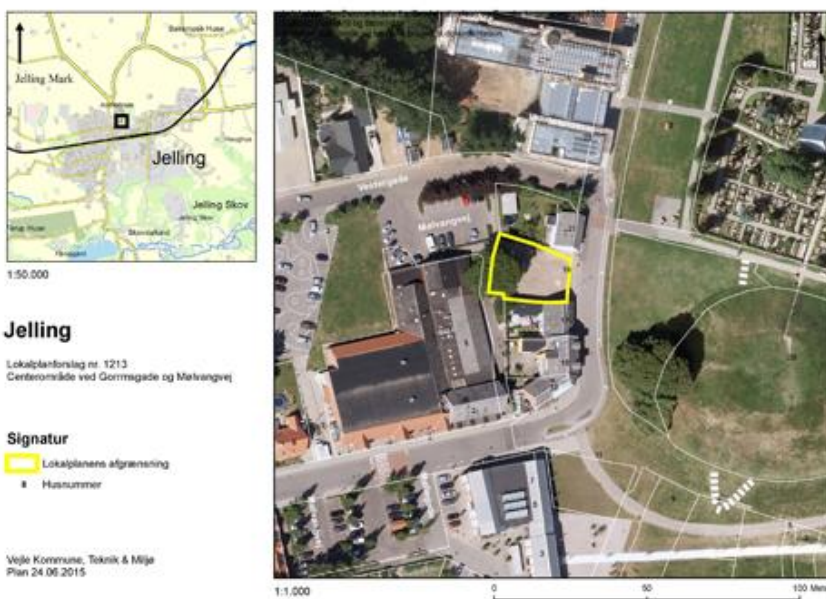
Resume

Ejer af Gormsgade 19, Jelling, Jelling Menighedsråd, ønsker at bygge et sognehus på ejendommen. I forbindelse med en klage over en dispensation fra eksisterende lokalplan nr. 1077, givet i forbindelse med byggetilladelsen til det nye sognehus, har Natur- og Miljøklagenævnet afgjort, at et sognehus ikke er i overensstemmelse med lokalplan nr. 1077.

Der er derfor udarbejdet en ny lokalplan nr. 1213, der giver mulighed for centerformål til liberale erhverv, offentlige formål, herunder sognehus, foreninger og caféer/restauranter.

Lokalplan 1213 har været i offentlig høring i perioden 8. juli - 2. september 2015. Der er ikke indkommet indsigelser eller bemærkninger til planen.

Sagsfremstilling



Planens historik

Natur- og Miljøklagenævnet ophævede den 23.6.2015 kommunens dispensation (byggetilladelse) fra lokalplan nr. 1077 til opførelse af nyt sognehus.

Jævnfør Natur- og Miljøklagenævnets afgørelse er et sognehus ikke en kunderelateret aktivitet, men nærmere offentligt formål.

Der er derfor udarbejdet en ny lokalplan nr. 1213, for ejendommen Gormsgade 19, der giver mulighed for et sognehus.

Byrådet besluttede på møde den 30.06.2015, sag nr. 145, at sende lokalplanen i offentlig høring.

Lokalplanen har været i offentlig høring fra den 08.07.2015 til den 02.09.2015.

Indsigelser/bemærkninger og ændringer af lokalplanen

Der er ikke indkommet indsigelser eller bemærkninger til lokalplanforslaget.

Overtagelsespligt/Frafaldserklæring

Lokalplanområdet er privatejet og i byzone, og en frafaldserklæring er derfor ikke nødvendig.

Sagens videre forløb

Sagen skal behandles af Økonomiudvalget og byrådet.

Historik

Teknik- & Miljødirektøren indstiller, 29. september 2015, pkt. 159:

at udvalget anbefaler over for byrådet, at lokalplan nr. 1213 vedtages endeligt.

Teknisk Udvalg, 29. september 2015, pkt. 159:

Anbefalet.

Christa Laursen var fraværende.

Økonomiudvalget, 19. oktober 2015, pkt. 256:

Anbefales.

Jens Ejner Christensen og Folmer Kristensen var fraværende.

Beslutning

Godkendt.

Bilag

Forslag lokalplan nr. 1213

Punkt 224: Endelig vedtagelse af tillæg nr. 220 til spildevandsplanen - nedlæggelse af Farre Renseanlæg

06.00.05-P16-9-15

Resume

Forvaltningen har udarbejdet et forslag til tillæg til spildevandsplanen, der omfatter en nedlæggelse af Farre Renseanlæg og overpumpning til Give Renseanlæg. Tillægget har været i høring i perioden 14. juli 2015 til 8. september 2015 og forvaltningen har ikke modtaget høringssvar.

Sagsfremstilling

Tillægget omfatter nedlæggelse af Farre Renseanlæg, etablering af bassin for fællesvand og transport af spildevand fra Farre Renseanlæg til Give Renseanlæg.

Såfremt driften af Farre Renseanlæg skal fortsætte skal der nyinvesteres i anlægget. Ud fra et driftsøkonomisk synspunkt er det derfor optimalt at nedlægge Farre Renseanlæg og overpumpe alt spildevand til Give Renseanlæg. Dette er også i overensstemmelse med en overordnet strategi for centralisering af spildevandsrensningen på de 4 største renselanlæg i kommunen. Renseanlægget i Give har i dag den fornødne restkapacitet til at rense alt spildevandet fra Farre og opland indenfor rammen af den godkendte kapacitet på Give Renseanlæg.

Renseanlægget i Give er dog belastet af fælleskloakerede oplande i Give, hvorfor det er nødvendigt, at etablere et bassin til tilbageholdelse af regnvandsopblandet spildevand fra fælleskloakerede oplande i Farre, i de tilfælde hvor Give Renseanlæg er fuld belastet under regn. Bassinet etableres internt på grunden for det nuværende Farre Renseanlæg og ingen øvrige grundejere berøres af tillægget.

I en overgangsperiode frem mod forventet separering af de fælleskloakerede oplande i Farre by, etableres et forsinkelsesbassin for fællesvand på ca. 1300 m³, der træder i kraft i de tilfælde, hvor Give Renseanlæg ikke har kapacitet under regnvejr. Fællesvandsbassinet etableres med tømmepumpestation og skyllesystem mv. Transportledning og pumpestation fra Farre til Give eksisterer allerede i dag.

Miljøvurdering

Der er gennemført en screening af forslag til tillæg nr. 220 til spildevandsplanens indvirkning på miljøet i overensstemmelse med § 4, stk. 2 i lov om miljøvurdering af planer og programmer.

Tillægget til spildevandsplanen vurderes ikke at have en væsentlig indvirkning på miljøet i henhold til miljøvurderingslovens § 3, stk. 1, nr. 3, og er derfor ikke miljøvurderet.

Sagens videre forløb

Sagen skal behandles af Økonomiudvalget og byrådet.

Historik

Teknik- & Miljødirektøren indstiller, 29. september 2015, pkt. 161:

at udvalget overfor byrådet anbefaler, at vedtage forslag til tillæg nr. 220 til spildevandsplanen endeligt, at bemyndige forvaltningen - indenfor spildevandsplanens område, og indenfor meddelte bevillinger/ eller på vegne og efter anmodning fra Vejle Spildevand A/S, og på selskabets bekostning, at indgå aftaler med lodsejere på ekspropriationslignende vilkår, og

at bemyndige Teknisk Udvalg til - indenfor spildevandsplanens område, og indenfor meddelte bevillinger/ og eller på vegne og efter anmodning fra Vejle Spildevand A/S, og på selskabets bekostning, at træffe afgørelser om ekspropriation.

Teknisk Udvalg, 29. september 2015, pkt. 161:

Anbefalet.

Christa Laursen var fraværende.

Økonomiudvalget, 19. oktober 2015, pkt. 257:

Anbefales.

Jens Ejner Christensen og Folmer Kristensen var fraværende.

Beslutning

Godkendt.

Bilag

Samlet tillæg 220 - høring

Punkt 225: Revision af eksisterende vinterregulativ pga. ny lov

05.07.02-A00-2-15

Resume

Forvaltningen har udarbejdet et forslag til nyt regulativ for vintertjenesten i Vejle Kommune bl.a. med baggrund i den nye vejlov.

Sagsfremstilling

Forvaltningen har på baggrund af den nye vejlov ”Lov om offentlige veje m.v. lov nr. 1520 af 27/12/2014” udarbejdet et forslag (Se bilag) til en revision af regulativet for vintertjeneste af veje, stier og pladser i Vejle Kommune.

Regulativet er udarbejdet med udgangspunkt i det tidligere godkendte vinterregulativ for Vejle Kommune, der blev revideret i oktober 2010 (Se bilag) samt Vejdirektoratets nye paradigme for vinter- og renholdelsesregulativ for landets kommuner.

Vejdirektoratet anbefaler, at landets kommune benytter deres paradigme, da det vil give ensartede vinter- og renholdelsesregulativer, som vil gøre det betydeligt lettere for borgere, virksomheder, interesseorganisationer, politi og øvrige myndigheder at forholde sig til de enkelte kommuners regulativer.

Indsats- og serviceniveau videreføres i praksis uændret i forslaget.

Den nye vejlov medfører følgende ændringer:

- De lempede regler i den nye vejlov for grundejeres pligt til at glatførebekæmpe, renholde og snerydde kommunens fortove, torve, stier mv. implementeres i regulativet. (Se eksempler i bilag)
I praksis betyder det, at kommunen i nogle tilfælde vil skulle glatførebekæmpe og rydde, hvor forpligtigelsen tidligere har været pålagt grundejeren. Den eventuelle merudgift ved denne ændring vurderes at blive opvejet af effektiviseringer ved fuld implementering af IT styresystemet Vinterman som f.eks. ved ruteoptimeringer mv. i forhold til en normalvinter. Efter vintersæsonen 2015/16 evalueres omfang og udgifter.
- Borgerne kan ikke længere søge om at overdrage ansvaret for snerydningen til andre. Kommunen skal derfor fremadrettet kun forholde sig til grundejeren.

Desuden foreslår forvaltningen følgende ændringer på baggrund af Vejdirektoratets anbefalinger:

- Navnene på vejklasserne ændres til de klasser, som Vejdirektoratet anbefaler. Det er for at skabe en bedre forståelse og ensartethed på landsplan til gavn for både vejbestyrelser imellem og trafikanterne. I praksis vil ændringen ikke påvirke den konkrete indsats. Men en ensartet klassificering vil give et bedre overblik på bl.a. kort, når der eksempelvis sammenlignes med vores nabokommuner.

Grusveje glatførebekæmpes (saltes) i praksis ikke i dag, da det ødelægger belægningen. Det er nu ført ind i regulativet, så regulativ og virkelighed følges ad.

IT styresystemet Vinterman implementeres i vintersæsonen 2015/16 og vil blive tilpasset til det indsats- og serviceniveau, som fremgår af det nye regulativ. Forvaltningen vurderer dog, at mindre korrektioner i den konkrete indsats kan forekomme i løbet af sæsonen på grund af ruteoptimeringer, praktisk tilpasning til eksisterende forhold mv. Korrektionerne vil løbende blive tilrettet i Vinterman. Det samlede serviceniveau ændres ikke.

Forslag til nyt vinterregulativ kan træde i kraft pr. 15. okt. 2015 og vil erstatte hidtil gældende regulativ fra 2010.

Det vedtagne regulativ offentliggøres på kommunens hjemmeside.

Sagens videre forløb

Sagen skal tillige behandles af Økonomiudvalget og Byrådet.

Historik

Teknik- & Miljødirektøren indstiller, 29. september 2015, pkt. 154:
at udvalget overfor byrådet anbefaler at forslag til nyt regulativ for vintertjeneste af veje, stier og pladser godkendes.

Teknisk Udvalg, 29. september 2015, pkt. 154
Anbefalet

Økonomiudvalget, 19. oktober 2015, pkt. 259:
Anbefalet.
Jens Ejner Christensen og Folmer Kristensen var fraværende.

Beslutning

Godkendt.

Bilag

Skitser der viser pligternes omfang for grundejere og kommunen

Vinterregulativ2010rev1-off

Bilag-A-2010rev1-off

Udkast til nyt vinterregulativ

Ændringer af vinterregulativ i forhold til det eksisterende

Punkt 226: Vedtagelse af Vejle Kommunes vandhandleplan

09.00.06-P15-2-15

Resume

Miljøministeriet har den 30. oktober 2014 vedtaget 1. vandplan, der fastlægger mål for vandområderne samt de indsatser, som kommunerne skal gennemføre inden udgangen af 2015.

Senest den 30. oktober 2015 skal de enkelte kommuner vedtage den endelige vandhandleplan. Vandhandleplaner er et led i den proces omkring borgerinddragelse, som den danske stat har valgt i 1. vandplanperiode. Planen skal synliggøre hvornår kommune gennemfører indsatserne, der fremgår i 1. vandplan. I 2. vandplanperiode (2016-21) bliver processen anderledes, og kommunerne skal derfor ikke udarbejde en vandhandleplan for 2. planperiode.

I 1. vandplan, er målene for vandløb, at sikre god tilstand, målt på sammensætningen af vandløbsinsekter, samt at skabe fri passage for vandrende fisk.

Vandhandleplanen har været i 8 ugers høring. Der er modtaget ét høringssvar. Høringssvaret er af teknisk karakter.

Sagsfremstilling

Miljøministeriet har den 30. oktober 2014, på baggrund af EU's Vandrammedirektiv, vedtaget de første statslige vandplaner der skal sikre målopfyldelse i vandmiljøet inden udgangen af 2015. Målopfyldelse indebærer bl.a., at der skal være fri passage for fisk og insekter i vandløbene.

Planerne indeholder bindende mål for vandmiljøet samt bindende indsatser, som kommunerne skal gennemføre, gennem omkostningseffektive virkemidler, der skal bruges på konkrete indsatstyper for at opnå målet. Opgaven er således stramt styret fra statens side.

Vejle Kommune er jf. miljømålsloven og statens vandplan forpligtet til at gennemføre 69 indsatser, fordelt på 48 spærringer, 16 genåbninger af rør og 5 restaureringer. Derudover skal der kræves forbedringer ved 1 af 3 regnbetingede udløb, og forbedret spildevandsrensning i det åbne land ved 217 ejendomme, samt 20,9 ha vådområder, der skal fjerne fosfor i oplandet til Rands Fjord. Endvidere har Vejle Kommune en større eller mindre andel i de 412 ha vådområder, der skal etableres i oplandet til Vejle Fjord, 263 ha til Kolding Fjord og 612 ha til Ringkøbing Fjord. Den nærmere fordeling af disse arealer foregår parallelt i VOSérne (Vand Oplands Styregrupper).

Vandløbsindsatser skal som udgangspunkt være gennemført inden udgangen af 2015. Vandløbsindsatser, der ikke når at blive gennemført inden udgangen af 2015, vil blive videreført til 2. planperiode. Spildevandsindsatsen skal være gennemført inden den 30. oktober 2016 og kvælstof- og fosforvådområdeprojekter skal være søgt realiseret inden den 1. oktober 2015.

I planlovssystemet ligger vandplaner og vandhandleplaner over kommuneplan og lokalplaner. Kommuneplanen kan være med til at sikre, at vand- og naturindsatsen kommer til at ske i samspil med andre interesser i det åbne land. Vandplanerne giver anledning til, at kommunen skal tage en række hensyn, bl.a. skal der ved udarbejdelse af kommuneplanen og landbrugsplanlægningen sikres, at disse ikke strider mod vandplanen.

Vandhandleplanens prioriteringer omhandler kun vandløbsindsatsen, idet gennemførelse af vådområder beror på en særlig aftale, og spildevandsindsatsen håndteres i spildevandsplanerne. Af vandhandleplanen fremgår, hvilke indsatser der skal gennemføres i forhold til 1. vandplan.

Pga. vandplanens forhistorie - se historik - har Vejle Kommune på nuværende tidspunkt fået tilskud til forundersøgelse til alle vandløbsindsatserne og til 18 realiseringer. Vandhandleplanen indeholder derfor et overblik over, hvorledes forvaltningen allerede har søgt om tilskud til forundersøgelser og realiseringer, samt det forventede tidspunkt for de indsatser, der fortsat ikke er udført.

Det er ikke et formål, at handleplanen skal indeholde forslag til løsninger af de krævede indsatser. Løsningerne er i høj grad styret af statens krav om omkostningseffektivitet og rammer for brug af virkemidler.

Supplerende kan oplyses, at der i Vejle Kommune pt. er etableret 61,9 ha vådområde (heraf 22,9 ha privat) i oplandet til Vejle Fjord, 23 ha til Kolding Fjord og 30,9 ha (privat) til Ringkøbing Fjord.

Offentlig høring

På baggrund af byrådsbeslutningen den 8. april 2015, har Vejle Kommunes forslag til vandhandleplan været i 8 ugers offentlig høring. Der er indkommet ét høringssvar fra Naturstyrelsen. Høringssvaret har teknisk karakter, idet Naturstyrelsen bemærker:

- Den endelige vandhandleplan skal indeholde kortmateriale med spildevandsindsatsen overfor ejendomme i det åbne land.
- En præcisering af at kommunens note-5 ansøgninger (vandløbsindsatser, der er søgt udtaget af vandplanen) fortsat skal indgå i vandhandleplanen, indtil Naturstyrelsen har taget stilling til ansøgning. Endvidere at indsatser, der allerede har fået afslag på tilsagn til forundersøgelse eller realisering, skal tages ud af vandhandleplanen.
- Vådområdet Vognkær Enge skal tilføjes i vandhandleplanen.

I den endelige vandhandleplan er Naturstyrelsens forbehold indarbejdet. Endvidere er Naturstyrelsens foreløbige tilbagemeldinger på kommunens note 5 ansøgninger medtaget.

Dette betyder, at Vejle Kommunes vandhandleplan omfatter 59 indsatser, heraf 43 spærringer, genåbning af 12 rør og 4 restaureringer.

Den endelige vandhandleplan er vedlagt som bilag 1.

Økonomi

De administrative opgaver (tilladelser, påbud, ansøgning om tilskud, lodsejerdial og evt. klagesagsbehandling) er blevet DUT'et. Konkrete projektudgifter finansieres via tilskudsmidler efter konkret ansøgning.

I forbindelse med forundersøgelse og realisering skal kommunen stå i forskud med anlægsudgifterne og evt. erstatninger, som først refunderes af staten, når regnskabet er godkendt .

Ultimo august 2015 har Vejle Kommune opnået tilskud til 4,29 mio .kr. til forundersøgelse og 14,3 mio kr. til realisering af vandløbsindsatserne.

Historik

Historik

Gennem mere end 20 år har der været tiltag for at forbedre vandmiljøet generelt. Udledningen af organisk stof, fosfor og kvælstof er blevet reduceret fra punktkilderne (renseanlæg, spildevand fra spredt bebyggelse i det åbne land, samt dambrug).

EU's Vandrammedirektiv fra 2000 fastslår, at der skal være god økologisk tilstand i alle vandforekomster, senest i 2015. Staten vedtog derfor i 2011 i 1. vandplan. I december 2012 blev den imidlertid kendt ugyldig af Miljø- og Naturklagenævnet, hvilket bevirkede, at den vandhandleplan som Vejle Kommune havde haft i offentlig høring medio 2012 ikke kunne vedtages af Byrådet i december 2012.

En væsentlig forskel fra den ugyldige vandplan til den nu vedtagne er, at ændret vedligeholdelse i vandløb er udtaget som indsats.

For at sætte gang i gennemførelse af de planlagte indsatser vedtog staten en bekendtgørelse, hvorefter kommunerne inden for nærmere bestemte ansøgningsrunder kunne søge tilskud til forundersøgelser og realiseringer. Vejle Kommune er derfor på nuværende tidspunkt nået langt i forhold til kommunens forpligtelser på vandløbsområdet.

Forundersøgelserne er foregået i konstruktiv dialog med lodsejerne.

De indsatser, hvor der allerede er søgt tilskud til realisering, har været i enighed med lodsejeren. Såfremt der har været et dokumenteret tab, er der også søgt om tilskud til erstatning for tabet.

Naturstyrelsen har oplyst, at kommunerne er forpligtet til at gennemføre indsatserne.

Hvor der har vist sig at være lodsejermodstand, er der endnu ikke søgt realisering, idet der er opstået tvivl om finansieringen af disse. Dette skyldes, at staten har valgt, at en del af tilskuddet betales af EU's Fiskerifond, der kræver frivillighed. Der afventes fortsat, en afklaring fra staten på, hvorledes finansiering af indsatser med lodsejermodstand skal ske.

Forvaltningen har den 24. november 2014 orienteret Natur- og Miljøudvalget om vedtagelse af statens vandplaner og de overordnede konsekvenser i Vejle Kommune.

Vejle Kommunes forslag til vandhandleplan er behandlet i Natur- og Miljøudvalget den 16. marts 2015, i Økonomiudvalget den 23. marts 2015 og i Byrådet den 8. april.

Sagens videre forløb

Sagen skal behandles af Økonomiudvalget og Byrådet.

Teknik- og Miljødirektøren indstiller, 7. september 2015, pkt. 92:
at udvalget anbefaler overfor Byrådet, af Vejle Kommunes vandhandleplan vedtages.

Natur- og Miljøudvalget, 7. september 2015, pkt. 92:

Anbefalet.

Folmer Kristensen og Peder Hummelose var fraværende.

Økonomiudvalget, 19. oktober 2015, pkt. 260:

Anbefales.

Jens Ejner Christensen og Folmer Kristensen var fraværende.

Beslutning

Godkendt.

Bilag

Høringssvar fra Naturstyrelsen

Vandhandleplan Vejle Kommune oktober 2015

Punkt 227: AffaldGenbrug - Nye ordninger 2016 - Nye Gebyrer

00.30.00-S00-7-15

Resume

AffaldGenbrug indfører pr. 4. april 2016 nye ordninger for indsamling af affald i Vejle Kommune. I den forbindelse har Teknik & Miljø udarbejdet et forslag til nye gebyrer gældende for 2016, som fremgår af to gebyrblade, der vedlægges dagsordenspunktet.

Sagsfremstilling

AffaldGenbrug indfører pr. 4. april 2016 nye ordninger for indsamling af dagrenovation, genanvendeligt affald, farlig affald, storskrald samt haveaffald.

I den forbindelse er hele gebyrstrukturen blevet genberegnet, og de fremtidige gebyrer og takster er blevet fordelt på to gebyrblade for 2016.

Gebyrblad 1 omhandler gebyrer gældende for perioden 1. januar 2016 til og med 3. april 2016 baseret på de nuværende ordninger for indsamling af husholdningsaffald. (Der er tale om pristalsregulerede satser fra 2015).

Gebyrblad 2 omhandler gebyrer gældende for perioden 4. april 2016 til og med 31. december 2016 baseret på de fremtidige ordninger for indsamling af husholdningsaffald.

2016 er et indkørsår for de nye ordninger, hvilket også får betydning for gebyrer og opkrævninger. Ejendomme vil i januar 2016 blive opkrævet a conto for affaldsåret 2016 efter Gebyrblad 1.

Ved årsrulning i oktober/november 2016 vil reguleringer som følge af implementering af de nye ordninger i april 2016 blive foretaget med udgangspunkt i Gebyrblad 2.

I januar 2017 (1. rate), vil forskelsbeløbet på a conto opkrævning for 2016 og faktisk forbrug baseret på de enkelte ejendommers valg af beholdere, tømningfrekvens m.m. blive udlignet.

Kolonihaver

Forvaltningen indstiller, at gebyrstrukturen for kolonihaver ændres fra opkrævning af et administrationsgebyr og jordgebyr, et dagrenovationsgebyr og et genbrugspladsgebyr pr. havelod til opkrævning af et samlet gebyr pr. havelod. Det samlede gebyr vil i 2016 udgøre 420 kr. inkl. moms og dække omkostninger til administration, jord, afhentning af dagrenovation og papir, plast og metal i perioden 1. april - 30. september og brug af genbrugspladserne. I dag opkræves kolonihaver et gebyr på 420,5 kr. inkl. moms pr. havelod (2015 priser) til administration, afhentning af dagrenovation i perioden 1. april - 30. september og brug af genbrugspladserne.

Haveaffaldsbeholdere

Byrådet godkendte d. 19. august 2015 i sag nr. 158 Natur- og Miljøudvalgets indstilling om, at købsprisen for haveaffaldsbeholdere på 660 liter skulle udgøre 1.600 kr. inkl. moms pr. 1. september 2015. Sidenhen har forvaltningen efter udbud opnået nye og billigere priser på køb af denne størrelse beholdere. Forvaltningen indstiller derfor i vedhæftede gebyrblade, at køb af haveaffaldsbeholdere reguleres, således at købsprisen for 660 liters haveaffaldsbeholdere nedsættes til kr. 1.200 inkl. moms.

Gebyr for udbringning af havebeholdere indstilles til kr.100. Det skal dog tilføjes, at såfremt beholderen bestilles som en del af den samlede beholderpakke, der udbringes i 2016, vil udbringningsgebyret på 100 kr. ikke blive opkrævet.

G'bizz

Ved beregning af gebyrer for de fremtidige affaldsordninger, herunder del-gebyr for brug af de kommunale genbrugspladser, øges del-gebyret for brug af genbrugspladserne. Erhvervs belastningsgrad af de kommunale genbrugspladser er fastsat til 7 % af de samlede omkostninger baseret på tidligere foretaget brugerundersøgelser. Gebyr for erhvervs brug af de kommunale genbrugspladser indstilles til at blive øget fra 120 kr. pr. adgang til 136 kr. pr. adgang ekskl. moms. Herved kan fordeling af belastningsgrad for brug af genbrugspladserne fastholdes.

Forvaltningen fremsender udarbejdede gebyrblade for 2016 til godkendelse for udvalget.

Økonomi

2016 er et implementeringsår, hvorfor der er usikkerhed om det endelige årsresultat. Det forventes, at ovenstående vil medføre et årsresultat for 2016 på ca. 22,5 mio. kr. til hensættelse til brug for nye anlæg, afskrivninger samt fremtidige investeringer iht. affaldsplan for Vejle Kommune. Årsresultatet vil dog indeholde reguleringer til afregning med

januarraten i 2017 på forventelig ca. 6 mio. kr., som dermed vil sænke 2017 resultatet. Det reelle årsresultat for 2016 forventes derfor at udgøre ca. 16,5 mio. kr.

Størrelsen af reguleringerne er behæftet med stor usikkerhed, da de afhænger af de evt. ændringsvalg hver enkelt ejendom foretager, hvorfor resultatet kan afvige en del fra det indmeldte.

Sagens videre forløb

Sagen skal behandles i Økonomiudvalget og byrådet.

Historik

Teknik- og Miljødirektøren indstiller, 28. september 2015, pkt. 103:
at udvalget overfor byrådet anbefaler at vedlagte gebyrblade for 2016 godkendes.

Natur- og Miljøudvalget, 28. september 2015, pkt. 103:

Anbefalet.

Økonomiudvalget, 19. oktober 2015, pkt. 261:

Anbefales.

Jens Ejner Christensen og Folmer Kristensen var fraværende.

Administrativ tilføjelse:

”Som tilføjelse til gebyrblad 2 indstilles følgende gebyrer til godkendelse – og gældende fra 4. april 2016:

Haveaffald beholder (tilmelding med 13 årlige tømninger):

Haveaffald 190 L 238 kr./år

Haveaffald 370 L 291 kr./år ”

Beslutning

Godkendt.

Imod stemte Holger Gorm Petersen.

Bilag

Gebyrblad 1

Gebyrblad2_2016

Gebyreksempler 2016

Punkt 228: Velfærdsteknologi - anlægsbevilling 2015

00.30.08-P20-1-14

Resume

I budgetforliget for 2012 blev der afsat 20 mio. kr. i perioden 2012-2015, til investering i konkrete velfærdsteknologiske løsninger målrettet Senior- og Voksenudvalgene.

Arbejdet med at afprøve og implementere velfærdsteknologiske løsninger fortsættes og der igangsættes en række initiativer på området i 2015.

Derfor søges om anlægsbevilling på 4,249 mio. kr. svarende til det afsatte rådighedsbeløb i 2015.

Sagsfremstilling

Byrådet afsatte i budgetforliget for 2012-2015 20 mio. kr. til investering i velfærdsteknologi på Senior- og Voksenudvalgenes områder.

Midlerne til investering i velfærdsteknologier er afsat på anlægsbudgettet v/Økonomiudvalget med 4,249 mio. kr. i 2015. Samtidig med oprettelsen af puljemidlerne blev der nedsat en tværgående politisk styregruppe til at forestå arbejdet med konkretisering af projekterne som skal finansieres via velfærdsteknologipuljen.

Den fællesoffentlige digitaliseringsstrategi 2013 identificerer fire teknologier der er udvalgt til at have det største potentiale i at frigøre ressourcer og samtidig være gavnlige for borgernes selvhjulpethed. Alle fire teknologier skal implementeres inden 2017 i alle landets kommuner. I Vejle Kommune er vi takket være indsatsen i 2012 og 2013 klar til at igangsætte dette arbejde.

De udvalgte teknologier er:

- Vasketoiletter (også kaldet skylle/tørre toiletter)
- Forflytningsteknologi
- Spiseroboter
- Bedre brug af hjælpemidler

Styregruppen for Velfærdsteknologi har allerede i 2014 igangsat initiativ omkring vasketoiletter og bedre brug af hjælpemidler samt mindre projekter omkring spiseroboter.

Det sidste område – forflytningsteknologi har et særligt fokus i 2015, hvor der igangsættes projekter både på senior- og handicapområdet. Der har siden 2008 været stor fokus på forflytningsteknologi i velfærdsforvaltningen, så det er muligt at bygge videre på et rigtig godt udgangspunkt, hvor det ønskes at afprøve nye teknologier samt undersøge om der er flere forflytningssituationer, der kan optimeres ift. borgernes selvhjulpethed og trivsel, medarbejdernes arbejdsmiljø og endelig en mere effektiv udnyttelse af medarbejderressourcer.

Derudover videreføres flere projekter – særligt ift teknologier, hvor borgerne udvikler kompetencer til at mestre flere opgaver på egen hånd fremadrettet. (brug af smartphone/tablets, apps etc.).

Det forventes, at allerede godkendte samt kommende aktiviteter tilsammen vil give afløb for det afsatte rådighedsbeløb i løbet af 2015, hvorfor der søges om anlægsbevilling på 4,249 mio. kr. svarende til det afsatte rådighedsbeløb.

Høring

Budget & Finans har ingen bemærkninger af bevillingsmæssig karakter.

Sagens videre forløb

Sagen videresendes til Økonomiudvalget og Byrådet.

Velfærdsdirektøren indstiller, 9. september 2015, pkt. 46:

at de bevillingsmæssige konsekvenser jf. bevillingsskema under afsnittet økonomi godkendes.

Seniorudvalget, 9. september 2015, pkt. 46:

Godkendt.

Jens-Erik Jørgensen var fraværende.

Økonomi

Ny/ændring af Anlægsbevilling (i 1.000 kr.)

Udvalg	Stednr	Projekt	Udgift	Indtægt
--------	--------	---------	--------	---------

SU 532100 Velfærdsteknologi 4.249

Ændring af anlægsbevillinger i alt 4.249 0

Tillægsbevilling til rådighedsbeløb (i 1.000 kr.)				Budgetår	Konsekvenser i overslagsår		
Udvalg	Stednr	Projekt	udg/indt	2015	2016	2017	2018 og varigt

Tillægsbevilling:

SU	532100	Velfærdsteknologi	Udgift	4.249	0	0	0
----	--------	-------------------	--------	-------	---	---	---

Finansiering:

ØU	651998	Velfærdsteknologi	Udgift	-4.249	0	0	0
----	--------	-------------------	--------	--------	---	---	---

Tillægsbevilling netto i alt				0	0	0	0
------------------------------	--	--	--	---	---	---	---

Kassen (- = forbrug)				0	0	0	0
----------------------	--	--	--	---	---	---	---

Opsummering af de bevillingsmæssige konsekvenser:

Sagen medfører, at der meddeles en anlægsbevilling på 4,249 mio. kr. til investeringer i velfærdsteknologi. Udgiften finansieres af det til formålet afsatte rådighedsbeløb v/ Økonomiudvalget. Beløbet flyttes til nyt stednummer v/Seniorudvalget da udgifterne vedrører senior- og handicapområdet.

Historik

Velfærdsdirektøren indstiller, 9. september 2015, pkt. 46:

at de bevillingsmæssige konsekvenser jf. bevillingsskema under afsnittet økonomi godkendes.

Seniorudvalget, 9. september 2015, pkt. 46:

Godkendt

Økonomiudvalget, 19. oktober 2015, pkt. 262:

Anbefales.

Jens Ejner Christensen og Folmer Kristensen var fraværende.

Beslutning

Godkendt.

Punkt 229: Årsberetning magtanvendelse 2014

27.66.08-K09-42-15

Resume

Serviceovens kapitel 24 rummer mulighed for, at kommunen kan iværksætte bestemte foranstaltninger over for en borger mod borgerens vilje, når visse betingelser er opfyldte.

Kommunalbestyrelsen skal følge udviklingen i anvendelsen af disse foranstaltninger med henblik på en vurdering af behovet for opfølgning på området. I den anledning forelægges her årsberetning om anvendelse af magt og andre indgreb i selvbestemmelsesretten på Voksenudvalgets driftsområde i 2014.

Faglig leder Jeanette Schjællerup deltager i sagens behandling.

Sagsfremstilling

Betingelserne for at anvende magt eller andre indgreb i en borgers selvbestemmelsesret er beskrevet i serviceovens §§ 124-129.

Kommunen skal følge udviklingen i anvendelsen af magt og andre indgreb i selvbestemmelsesretten med henblik på vurdering af behovet for opfølgning og en årlig beretning skal forelægges byrådet jf. § 14 i magtanvendelsesbekendtgørelsen.

I Vejle Kommune behandles indberetningerne af den socialfaglige konsulent og juristen i Velfærdsstaben.

Udviklingen i antallet af indberettede magtanvendelser 2008-2014:

Serviceoven, indgrebstype	2008	2009	2010	2011	2012	2013	2014
§ 125, stk. 1 alarm- og pejlesystemer	5	4	1	0	0	7	5
§ 125, stk. 3 særlige døråbnere	0	0	2	0	3	7	0
§ 126 akut fastholdelse	119	174	115	130	99	143	153
§ 126 a fastholdelse i hygiejne-situationer	4	1	0	0	0	0	1
§ 127 tilbageholdelse i boligen	1	1	3	0	0	3	0
§ 128 anvendelse af stof seler	12	3	9	0	5	4	3
§ 129, stk. 1 flytning uden samtykke	0	0	1	0	0	0	24
Andre tilfælde af magtanvendelse end hjemlet i serviceoven							1
I alt	141	183	131	130	107	164	187

Kommentarer til indberetningerne og udviklingen heraf

1. Det samlede antal indberetninger

Velfærdsstaben har i 2014 modtaget 187 indberetninger om anvendelse af magt eller andre indgreb i selvbestemmelsesretten, jf. ovenstående tabel. De 187 indberetninger omfatter indberetninger af alle foretagne magtanvendelser på Vejle Kommunes botilbud, herunder også over for borgere med anden handlekommune, samt indberetninger af magtanvendelse over for Vejle-borgere på udenbys botilbud.

Sammenholdt med 2013 er det samlede antal af indberetninger jf. tabellen, steget fra 164-187, dvs. øget med 23 indberetninger. Denne forøgelse kan blandt andet tilskrives, at der i forbindelse med ombygning af Skansebakken til almen bolig er indberettet 24 flytninger uden samtykke efter SEL § 129, stk. 1 til Velfærdsstaben.

Ovenstående tabel over udviklingen er udtryk for, hvilken type af magtanvendelse indgrebene er indberettet som, og tager ikke højde for, at der kan være tale om fejlagtige indberetninger, eksempelvis hvor en aktiv udøvelse af omsorgspligten er indberettet som fastholdelse efter SEL § 126. Vurdering af indberetningerne omtales nærmere nedenfor under pkt. 3.

2. Indberetningerne fordelt efter område

Magtanvendelserne er primært iværksat på handicapområdet, idet kun 3 af de i alt 187 indberettede foranstaltninger har været iværksat på psykiatriområdet.

3. Vurdering af indberetningerne

3.1 Generelt om vurdering af indberetningerne

Velfærdsstaben har til og med 2013 vurderet alle indberetninger om magtanvendelse over for egne borgere samt borgere med anden handlekommune bosat på Vejle Kommunes botilbud.

Grundet en praksisændring vurderer Velfærdsstaben fra og med 2014 kun de indberetninger af magtanvendelse, som vedrører borgere, for hvem Vejle Kommune er handlekommune. Indberetning af magtanvendelse over for borgere med anden handlekommune sendes til den respektive handlekommune med anmodning om at sende en kopi af kommunes vurdering heraf til Velfærdsstaben. Handlekommunen har pligt til at vurdere, om en indberetning giver anledning til bemærkninger eller ændringer i kommunens bevilling af støtte til borgeren.

Det bemærkes, at Velfærdsstaben ikke har fået tilbagemelding fra handlekommunen angående 55 ud af de i alt 187 indberetninger. Velfærdsstaben er derfor ikke i besiddelse af vurderinger af, om disse er sket i overensstemmelse med serviceloven eller ej.

Den følgende gennemgang af indberetningerne er derfor opdelt efter, om der foreligger en vurdering af indberetningerne eller ej.

3.2 Ikke-vurderede magtanvendelser

Af de 55 ikke-vurderede indberetninger er 49 indberettet som akut fastholdelse og føren efter servicelovens § 126, 4 er indberetninger om flytning efter SEL § 129, stk. 1, én er indberettet som andre tilfælde af magtanvendelse end hjemlet i serviceloven, og én er en ansøgning om et personligt alarmsystem efter servicelovens § 125, stk. 1.

3.3 Vurderede magtanvendelser

3.3.1 Indberetninger i henhold til tilladelse

Ud af de i alt 132 vurderede indberetninger, angår 31 indberetninger tilfælde af magt anvendt i henhold til forudgående tilladelse fra handlekommunen efter servicelovens §§ 125, stk.1, 126 a, 128 og 129, stk.1. Der kan eksempelvis være tale om anvendelse af GPS og fastspænding med stofseler.

3.3.2 Indberetninger af akut magtanvendelse uden forudgående tilladelse

Ud af de i alt 132 vurderede indberetninger angår de resterende 101 tilfælde anvendt magt i akutte situationer, jf. servicelovens § 126, hvor det har været nødvendigt at gribe ind for at afværge potentielt farlige situationer. Der kan f.eks. være tale om en borger, der slår en anden borger, en borger, der udøver selvskadende adfærd, eller en borger der øver vold mod personale, som ikke har mulighed for at undslippe.

Velfærdsstaben eller handlekommunen har desuden vurderet, at der i tre af de 101 indberetninger om anvendt magt ikke var tale om anvendelse af magt, men derimod alene en aktiv udførelse af omsorgspligten, hvilket ikke er indberetningspligtigt. Der er således reelt kun tale om 98 tilfælde af anvendt magt.

3.3.2.1 Antallet af akutte magtanvendelser vurderet efter serviceloven

Velfærdsstaben eller anden handlekommune har vurderet, at 64 af de 101 indberettede tilfælde af akut fastholdelse havde hjemmel i Servicelovens § 126 (heraf som nævnt tre, der ikke havde karakter af magtanvendelse), mens 37 af tilfældene ikke havde hjemmel. Den manglende hjemmel betyder, at de foretagne indgreb i selvbestemmelsesretten ikke lovligt kunne udføres efter servicelovens regler om magtanvendelse. I sjældne tilfælde kan uhjemlede tilfælde af magt give anledning til sager af disciplinær- eller strafferetlig karakter, men dette har ikke været tilfældet. De 37 tilfælde af akut fastholdelse uden hjemmel fordeler sig således:

- 14 tilfælde, hvor borgeren har været fastholdt for at modtage sundhedsfaglig behandling, f.eks. at få medicin eller modtage behandling.

- 9 tilfælde, hvor der ikke har været beskrevet en nærliggende risiko for, at borgeren selv eller andre ville lide væsentlig personskade.
- 14 tilfælde, hvor magtanvendelsen ikke var absolut påkrævet, idet konflikten kunne have været afværget på anden vis eller undgået, herunder et enkelt tilfælde, hvor personalet havde medvirket til optrapningen af konflikten.
- To tilfælde, hvor handlekommunen ikke har fundet magtanvendelsen hjemlet i SEL § 126, men derimod i strafferetlige nødværgebetrægtninger.

4. Udviklingen i antallet af magtanvendelser med forudgående tilladelse

I 2014 blev der indberettet 24 gennemførte flytninger uden samtykke mod 0 i 2013. Denne stigning skyldes som nævnt flytninger i forbindelse med ombygningen af Skansebakken.

I 2013 blev der givet 21 tilladelser til anvendelse af magt mod 9 tilladelser i 2014. Der er således sket et fald på 12 tilladelser. En del af forklaringen herpå kan være, at tilladelserne gives for perioder af forskellig længde, idet en tilladelse til anvendelse af sele højst gives for en periode på 18 måneder af gangen, mens en tilladelse til anvendelse af personlig alarm, pejlesystem, særlig døråbner og tilbageholdelse i boligen højst kan gives for 8 måneder af gangen. Det varierer således, hvor ofte der er behov for en ny tilladelse.

5. Udviklingen i antallet af akutte magtanvendelser

Antallet af indberetninger om akut anvendelse af magt er steget fra 141 i 2013 til 150 indberetninger i 2014, dvs. en stigning på 9 indberetninger. Denne sammenligning sker dog med det forbehold, at tallet for 2013 som nævnt angiver magtanvendelsestyper efter Velfærdsstabens efterfølgende vurdering, mens tallet for 2014 angiver magtanvendelsestyper opdelt efter botilbuddenes indberetninger, hvilket giver en lille fejlmargen.

Det kan særligt fremhæves, at antallet af magtanvendelser over for en enkelt meget udadreagerende borger er faldet fra 79 indberetninger i 2013 til 30 indberetninger i 2014.

Status på fokusområder for 2014

I forlængelse heraf, er status på Velfærdsstabens fokusområder for 2014 som følger:

- Anvendelse af handle- og indsatsplaner:
 - Velfærdsstaben har i 2014 haft fokus på, hvordan handle- og indsatsplaner anvendes i arbejdet med at nedbringe anvendelsen af magt i akutte situationer. Dette fokus har bevirket at alle borgere, der har været anvendt fysisk tvang overfor, får leveret en særlig indsats. Indsatsen omhandler, hvordan man ved brug af pædagogiske redskaber fremover undgår magtanvendelse over for den konkrete borger. Det er Velfærdsstabens vurdering, at dette indsatsområde også fremadrettet bør være i fokus for at nedbringe antallet af magtanvendelser, herunder antallet af uhjemlede magtanvendelser.
- Anvendelsen af mindsteindgrebsprincippet:
 - Velfærdsstaben har i 2014 løbende ydet rådgivning omkring anvendelse af mindsteindgrebsprincippet ved brugen af fysisk tvang, dvs. hvordan udføres en nødvendig fastholdelse så skånsomt og lidt indgribende som muligt. Det ses, at antallet af magtanvendelser foretaget af mere end én person er faldet i årets løb, da der er fundet andre mindre indgribende former for fastholdelse i akutte situationer. Det vurderes, at der fortsat er behov for fokus på anvendelsen af mindsteindgrebsprincippet.
- Fristen for indberetning af magtanvendelse:
 - Velfærdsstaben har indskærpet indberetningsfristerne overfor centrene, hvilket har betydet, at flere indberetninger indkommer rettidigt, men endnu ikke alle.

Velfærdsstaben foreslår, at fokusområderne for 2014 fortsættes i 2015 med henblik på at nedbringe antallet af magtanvendelser, samt at sikre en fortsat høj faglighed i indsatsen til forebyggelse af magtanvendelse.

Udtalelser:

Handicaprådet afgav på møde d. 3.9.2015 følgende udtalelse:

”Handicaprådets handicaprepræsentanter tager orienteringen til efterretning med bemærkning om, at § 129, stk. 1, udflytninger uden samtykke er steget markant i forhold til tidligere år.”

Udsatterådet drøftede årsberetningen på møde d. 11.9.2015:

Udsatterådet havde ingen bemærkninger til årsberetningen.

Borger- og Netværksrådet afgav på møde d. 14.9.2015 følgende udtalelse:

Borger og netværksrådet tager årsberetningen til efterretning.

Velfærdsdirektøren indstiller, 28. september 2015, pkt. 54:
at årsberetningen for magtanvendelse 2014 tages til efterretning.

Voksenudvalget, 28. september 2015, pkt. 54:
Taget til efterretning

Beslutning

Taget til efterretning.

Punkt 230: Afvikling af folkeafstemning den 3. december 2015

84.06.00-G00-1-15

Resume

Torsdag den 3. december 2015 afholdes der folkeafstemning. Nærværende sag omhandler godkendelse af afstemningssteder, udpegning af valgstyrere og tilforordnede vælgere, udpegning af brevstemmemodtagere, brevstemmeafgivning på uddannelsessteder mv., brevstemmeafgivning i visse boformer, kørselsgodtgørelse til visse tilforordnede og administrative medarbejdere, diæter til medlemmer af valgbestyrelsen, valgstyrere og tilforordnede vælgere, frist for ansøgning om afgivelse af stemme i hjemmet, kørselsordning for ældre og svagelige vælgere samt ansøgninger fra humanitære organisationer om tilladelse til indsamling på afstemningssteder.

Sagsfremstilling

Godkendelse af afstemningssteder

Valgbestyrelsen anbefaler, at der til folkeafstemningen anvendes de samme 34 afstemningssteder som ved det seneste folketingsvalg.

Det foreslås, at Borgmesteren bemyndiges til at foretage øvrige nødvendige, praktiske ændringer på de enkelte afstemningssteder.

Forplejning på afstemningsstederne

Det foreslås, at det skal gøres som ved folketingsvalget 2015, dog med den præcisering at valgstyreformanden på det enkelte afstemningssted bestemmer, om afstemningsstedet skal stå for forplejningen eller et centralt firma skal levere forplejningen.

Udpegning af valgstyrere og tilforordnede vælgere

Det foreslås, at der som ved folketingsvalget 2015 udpeges 5 valgstyrere for hvert afstemningssted, hvoraf den ene udpeges som valgstyreformand. Valgstyrerne skal have bopæl i kommunen. Derudover udpeges der tilforordnede vælgere til at bistå ved valget. De tilforordnede vælgere skal ligeledes have bopæl i kommunen.

Valgbestyrelsen anbefaler, at der sker en nedjustering af valgborde på nogle valgsteder ligesom ved Europa-Parlamentsvalget i 2014, således at der anvendes 68 valgborde, og at hvert valgbord bemannes med 4 politisk udpegede valgstyrere/tilforordnede. Det vil sige, at partierne skal udpege $68 \times 4 = 272$ valgstyrere/tilforordnede vælgere og 34 valgstyreformænd eller i alt 306 personer.

Partiernes pladser er fordelt efter d'Hondts metode på baggrund af fordelingen af mandater fra kommunalvalget 2013, hvilket giver følgende resultat:

	Mandater i Byrådet	Valgstyrere/tilforordnede	Formænd
A	9	80	10
B	1	8	1
C	1	8	1
F	2	16	2
I	1	7	1
O	4	35	4
V	12	110	14
Ø	1	8	1
I alt	31	272	34

Der er som bilag vedlagt en detaljeret oversigt over afstemningssteder og fordelingen af valgstyrere/tilforordnede vælgere.

Det foreslås, at valgstyrelse/de tilfornordnede vælgere assisteres af en valgsekretær på hvert afstemningssted, udpeget af administrationen og en person til hvert valgbord, udpeget af administrationen.

Det foreslås, at partierne som ved folketingsvalget 2015, selv sætter navne på de enkelte valgstyrelse/tilfornordnede ud fra vedlagte fordelingsplan, samt at borgmesteren bemyndiges til at godkende suppleanter ved forfald.

Udpegning af brevstemme modtagere

I henhold til § 100, stk. 1, i lov om valg til folketing (lovbekendtgørelse nr. 369 af 10. april 2014) kan der ved en folkeafstemning brevstemmes i overensstemmelse med reglerne i kapitel 8 for folketingsvalg. Det fremgår af § 55, stk. 2, i lov om valg til folketing, at Byrådet skal udpege stemmemodtagere blandt de tilfornordnede vælgere, som skal fungere som brevstemmemodtagere ved brevstemmeafgivningen blandt andet i vælgernes eget hjem, på plejehjem samt i visse boformer og boliger efter lov om social service.

Brevstemmer skal afgives til to stemmemodtagere, hvoraf den ene kan være udpeget blandt personalet, ansat i kommunens forvaltning.

Personer, der er ansat i kommunen - eller hos en af kommunens antaget privat leverandør - til at yde personlig og praktisk hjælp m.v. i hjemmet samt hjemmesygeplejerske m.fl. kan ikke udpeges som brevstemmemodtagere.

Valgbestyrelsen anbefaler, at der udpeges 16 hold (å 2 personer) til at modtage brevstemmer. 16 brevstemmemodtagere udpeges af partierne, og 16 stemmemodtagere udpeges blandt personalet, ansat i kommunens forvaltning.

Valgbestyrelsen anbefaler, at de 16 brevstemmemodtagere udpeges af partierne efter samme fordelingsmetode, som blev anvendt ved folketingsvalget 2015:

Her er der ikke benyttet d'Hondts metode, da alle partierne på denne måde får mulighed for at udpege mindst en brevstemmemodtager.

	Mandater i Byrådet	Brevstemmemodtagere Vejle Modellen
A	9	4
B	1	1
C	1	1
F	2	1
I	1	1
O	4	2
V	12	5
Ø	1	1
I alt	31	16

Endvidere foreslås det, at øvrige nødvendige stemmemodtagere udpeges af Juridisk Kontor.

Brevstemmeafgivning på uddannelsessteder mv.

Valgbestyrelsen anbefaler, at man ikke opretter brevstemmesstationer på de forskellige uddannelsessteder.

Fremgangsmåden for brevstemmeafgivning i visse boformer

Ved en lovændring i 2008 blev kredsen af de boformer og boliger, hvor der kan afgives brevstemme uden at følge fremgangsmåden for afgivelse af brevstemme i hjemmet, udvidet, da loven var ude af trit med de forskellige boformer, der tilbydes ældre, handicappede, voldsramte kvinder og personer med særlige sociale problemer.

Byrådet kan dog i medfør af § 100, stk. 1, jf. § 54, stk. 2, i lov om valg til Folketinget (lovbekendtgørelse nr. 369 af 10. april 2014) beslutte, at beboere i følgende boformer og opholdssteder fortsat skal stemme efter reglerne om brevstemmeafgivning i hjemmet (som kræver, at vælgeren selv udfylder og indsender et ansøgningsskema herom til kommunen):

- Boformer tilvejebragt efter reglerne i lov om social service til midlertidigt eller længerevarende ophold for voksne, der på grund af nedsat fysisk eller psykisk funktionsevne eller særlige sociale problemer har behov herfor, samt boformer for voksne der drives efter nævnte lovs forsøgsbestemmelser.
- Opholdssteder uden for de pågældendes bolig, hvor kommunen efter reglerne i lov om social service giver tilbud om personlig hjælp, omsorg og pleje m.v. til personer, som på grund af midlertidig eller varigt nedsat fysisk eller psykisk funktionsevne har behov herfor (dagcentre m.v.)
- Lette kollektivboliger og boliger og hjem for gamle, syge og svagelige, der er omfattet af de i medfør af lov om boligbyggeri og lov om almene boliger m.v. fastsatte forskrifter herom.

Valgbestyrelsen anbefaler, at Byrådet træffer afgørelse om at lade beboerne i ovennævnte boformer og opholdssteder stemme efter reglerne om brevafstemning i hjemmet som ved det seneste folketingsvalg, Europa-Parlamentsvalg i 2014 og kommunal- og regionsrådsvalg i 2013.

Kørselsgodtgørelse til visse tilfornede og administrative medarbejdere

Valgloven indeholder ikke hjemmel til at tildele kørselsgodtgørelse til de af Byrådets udpegede valgstyrelse/tilfornede vælgere. Det kræver således en byrådsbeslutning, hvis der skal tildeles kørselsgodtgørelse.

Ved folketingsvalget 2015, Europa-Parlamentsvalget i 2014 og kommunal- og regionsrådsvalget i 2013 blev det besluttet at udbetale kørselsgodtgørelse til dels de tilfornede og administrativt udpegede, der fungerede som brevstemmemodtagere i vælgernes eget hjem/på plejehjem m.v. (for kørsel mellem Skolegade 1 og brevstemmeafgivningsstedet og retur), dels til de valgstyreformænd og valgsekretærer der hentede/afleverede valgmateriale i DGI-huset om morgenen/aftenen på valgdagen (for kørsel mellem DGI-huset og afstemningsstedet og retur), dels til de valgstyrelse/tilfornede og valgsekretærer der skal medvirke ved brevstemmegennemgangen i DGI-huset om aftenen før valgdagen (for kørsel mellem bopæl og DGI-huset og retur).

Det foreslås, at der til folkeafstemningen udbetales kørselsgodtgørelse i samme omfang og på samme måde som ved folketingsvalget 2015, Europa-Parlamentsvalget i 2014 og kommunal- og regionsrådsvalget i 2013.

Vejle Kommune har ændret reglerne for kørselsgodtgørelse for administrative medarbejdere pr. 1. februar 2012, således at de administrative medarbejdere får udbetalt den lave kørselsgodtgørelse, jf. Skatterådet fastsatte takster for kilometerkørsel. For 2015 udgør den lave takst 2,05 kr. pr. km. Den høje takst udgør i 2015 3,70 kr. pr. km.

Da det må forventes, at mange vil vægre sig ved at stille egen bil til rådighed i forbindelse med deres virksomhed i forhold til valget, hvis de alene modtager den lave takst, foreslås det, at der for kørsel i forbindelse med valget udbetales kørselsgodtgørelse efter den høje takst (3,70 kr. pr. km) i ovennævnte tilfælde både til valgstyrelse/tilfornede og de administrative medarbejdere. Udgiften hertil anslås til ca. 10.000,00 kr.

Valgbestyrelsen anbefaler, at der udbetales den høje takst til såvel de politisk udpegede som de administrativt udpegede som ved folketingsvalget 2015, Europa-Parlamentsvalget i 2014 og kommunal- og regionsrådsvalget i 2013.

Diæter til medlemmer af valgbestyrelsen, valgstyrelse og tilfornede vælgere

Efter § 97, stk. 1, jf. § 31, stk. 3, i lov om valg til Folketinget (lovbekendtgørelse nr. 369 af 10. april 2014) ydes der til medlemmer af en valgbestyrelse, valgstyrelse og tilfornede vælgere et diætbeløb efter reglerne i lov om kommunens styrelse. Efter lov om kommunens styrelse udgør diætbeløbet 405,00 kr. (2015-tal) for kommunale hverv indtil 4 timer, og for mere end 4 timer det dobbelte diætbeløb, max 810,00 kr. pr. dag.

Der er skabt hjemmel i § 31, stk. 3, i lov om valg til Folketinget til, at Byrådet kan beslutte, at der ikke ydes diæter, eller de diæter der ydes, udgør et andet beløb end de gældende diætsatser, jf. lov om kommunernes styrelse. Dog gælder der et loft for, hvor høj diætsatsen kan være, svarende til det femdobbelte af det beløb, der ydes til møder af ikke over 4 timers varighed - dvs. 2.025,00 kr. - svarende til maksimumbeløbet for ydelse af erstatning for tabt arbejdsfortjeneste til byrådsmedlemmer efter reglerne i lov om kommunens styrelse.

Valgbestyrelsen anbefaler, at diætbeløbet på max 810,00 kr. pr. dag for kommunale hverv for mere end 4 timers varighed forhøjes til max 3 x 405 kr. i alt 1.215 kr. for deltagelse på afstemningsdagen begrundet i anderkendelsen af, at afstemningsdagen er en lang og krævende dag for de tilfornede, og honoreringen herefter vurderes som passende.

Frist for ansøgning om afgivelse af stemme i hjemmet

I henhold til § 100, stk. 1, jf. § 54, stk. 4 i lov om valg til Folketinget (lovbekendtgørelse nr. 369 af 10. april 2014) kan en vælger, der på grund af sygdom eller manglende førlighed ikke vil kunne møde frem på afstemningsstedet, brevstemme i eget hjem. Anmodning om at brevstemme i vælgers eget hjem skal indgives senest kl. 18.00 tolv dage før afstemningsdagen.

Der er efter en lovændring skabt hjemmel til, at Byrådet kan fastsætte en senere frist for indgivelse af ansøgning om at afgive stemme i hjemmet, dog senest næstsidste søgningdag før afstemningsdagen.
 Det foreslås, at den efter lovgivningen gældende frist fastholdes, således at forvaltningen efter ansøgningsfristens udløb har den nødvendige tid til at organisere brevstemmeafgivningen i de enkelte hjem.

Kørselsordning for ældre og svagelige vælgere

I forbindelse med folketingsvalget 2015, Europa-Parlamentsvalget 2014 og kommunal- og regionsrådsvalget i 2013 har kommunen tilbudt en kørselsordning for ældre og svagelige vælgere, hvorefter disse for kommunens regning på afstemningsdagen kan rekvirere kørsel til afstemningsstedet og retur.

Der blev brugt ca. 10.000,00 kr. ved kommunal- og regionsrådsvalget i 2013

Der blev brugt ca. 11.000,00 kr. ved Europa-Parlamentsvalget i 2014

Der blev brugt ca. 20.000,00 kr. ved folketingsvalget 2015

Valgbestyrelsen anbefaler, at ordningen opretholdes.

Ansøgninger fra humanitære organisationer om tilladelse til indsamling på afstemningsstederne

Byrådet traf forud for tidligere valg og afstemninger i 2009, 2011, 2013, 2014 og 2015 beslutning om at meddele afslag på ansøgninger fra blandt andet humanitære organisationer om tilladelse til at gennemføre indsamlinger på valgstederne på selve valgdagen.

Valgbestyrelsen anbefaler, at der meddeles afslag på tilsvarende ansøgninger fra blandt andet humanitære organisationer om tilladelse til at gennemføre indsamlinger på afstemningsstederne på afstemningsdagen, og at Borgmesteren bemyndiges til at meddele afslag på tilsvarende ansøgninger vedrørende folkeafstemningen 2015.

Sagens videre forløb:

Sagen skal behandles af Økonomiudvalget og Byrådet.

Økonomi

Tillægsbevilling til Drift (i 1.000 kr.)		Budgetår	Konsekvenser i overslagsår		
Udvalg Bevillingsområde		2015	2016	2017	2018 og varigt
Tillægsbevilling:					
ØU	Afvikling af folkeafstemning 03-12-15	2.300			
Finansiering:					
ØU	Den Centrale Reservepulje	-2.300			
Tillægsbevilling netto i alt		0	0	0	0
Kassen (- = forbrug)		0	0	0	0

Udgiften til afholdelse af folkeafstemning om retsforbeholdet den 3. december 2015 anslås at ville beløbe sig til 2,3 mio.kr. Udgiften til det allerede afholdte valg til Folketinget den 18. juni 2015 ventes at svare til det nuværende budget. Yderligere udgifter til afholdelse af folkeafstemning den 3. december 2015 på 2,3 mio. kr. foreslås finansieret af Den Centrale Reservepulje.

Høring:

Budget og Finans har ingen bemærkninger af bevillingsmæssig karakter, idet det foreslås, at udgifterne finansieres af de båndlagte midler i Den Centrale Reservepulje.

Historik

Valgbestyrelsen indstiller, 19. oktober 2015, pkt. 264:

at der til folkeafstemningen 2015 anvendes de samme 34 afstemningssteder som ved folketingsvalget 2015. Endvidere foreslås det, at Borgmesteren bemyndiges til at foretage de øvrige nødvendige praktiske ændringer på de enkelte afstemningssteder.

at der vedrørende forplejningen forholdes som ved folketingsvalget 2015, med præcisering af at valgstyreformanden på det enkelte afstemningssted bestemmer, om afstemningsstedet skal stå for forplejningen eller et centralt firma skal levere forplejningen.

at Byrådet godkender det foreslåede antal valgborde og den foreslåede bemanding på afstemningsstederne, derunder at partierne selv fordeler personerne ud fra den udarbejdede fordelingsplan, samt at Borgmesteren bemyndiges til at godkende suppleanter ved forfald.

at partierne udpeger 16 brevstemmemodtagere, og 16 brevstemmemodtagere udpeges blandt personalet ansat i kommunens forvaltning som beskrevet i sagsfremstillingen, og at eventuelle øvrige brevstemmemodtagere udpeges af Juridisk Kontor.

at Byrådet træffer afgørelse om, at der ikke oprettes brevstemmestationer på de forskellige uddannelsessteder.

at Byrådet træffer afgørelse om at lade beboerne i visse boformer stemme efter reglerne om brevstemmeafgivning i eget hjem, som beskrevet i sagsfremstillingen.

at der tildeles kørselsgodtgørelse som beskrevet i sagsfremstillingen til den høje kørselstakst til de valgstyrelser/tilforordnede og administrativt medarbejdere, der skal fungere som a) brevstemmemodtager i vælgernes eget hjem, på plejehjem mv., b) deltage i brevstemmegennemgang i DGI-huset aftenen før valgdagen, c) hente/aflevere valgmateriale i DGI-huset på afstemningsdagen.

at der udbetales et diætbeløb på 1.215 kr. for kommunale hverv for mere end 4 timers varighed for valgbestyrelsen, valgstyrelser og tilforordnede vælgers deltagelse på afstemningsdagen, som beskrevet i sagsfremstillingen.

at den efter lovgivningen gældende frist for indgivelse af ansøgning om at afgive stemme i eget hjem fastholdes.

at kørselsordningen for ældre og svagelige vælgere opretholdes.

at der gives afslag på de indkomne ansøgninger fra humanitære organisationer om tilladelse til at gennemføre indsamlinger ved afstemningsstederne i forbindelse med folkeafstemning 2015, og at Borgmesteren bemyndiges til at meddele afslag på tilsvarende ansøgninger, der måtte indkomme.

at de bevillingsmæssige konsekvenser, jf. afsnittet om Økonomi, godkendes.

Økonomiudvalget, 19. oktober 2015, pkt. 264:

Anbefales.

Jens Ejner Christensen og Folmer Kristensen var fraværende.

Beslutning

Godkendt.

Administrativ tilføjelse:

” Der er 2 sammentællingsfejl i skemaet på side 1 i sagsfremstillingen.

I skemaet er anført, at Socialdemokraterne har 10 valgformænd. Det korrekte antal er 9 formænd.

I skemaet er anført, at Venstre skal have 14 formænd. Det korrekte antal er 15 formænd.”

Bilag

Fordeling af valgtilforordnede ved Folkeafstemning 2015 til valgbestyrelsen 160915

Punkt 231: Vurdering af det faglige indhold for aktiviteter og studieture

00.05.00-A00-3-15

Resume

Forslag fra Dan Arnløv Jørgensen om, at der skal foretages en juridisk vurdering af det faglige indhold for aktiviteter og studieture.

Sagsfremstilling

Ifølge § 11, stk. 1, i den kommunale styrelseslov kan ethvert medlem af kommunalbestyrelsen indbringe ethvert spørgsmål om kommunens anliggender samt fremsætte forslag til beslutning herom.

Dan Arnløv Jørgensen fremsætter for Det Konservative Folkepartis byrådsgruppe følgende forslag til sag på Byrådets dagsorden:

"At punktet "Deltagelse i kommunale aktiviteter" på fagudvalgsmøder og byrådsmøder fremover også indeholder en juridisk vurdering af det faglige indhold for aktiviteter og studieture foretaget af kommunaldirektør, direktion og øvrig forvaltning.

Begrundelse:

Det har i nogen tid været kutyme i Vejle kommune at det faglige indhold af politikernes studieture skal måles og vejes af juridisk afdeling.

Da det nu er kommet frem, at der af de øverste lag af forvaltningen ligeledes foretages en del rejser på kommunens regning virker det logisk, at disse rejser's faglige indhold ligeledes granskes og fremgår af de sager, der automatisk behandles på hvert øu møde og byrådsmøde."

Dan Arnløv Jørgensen indstiller

at punktet "Deltagelse i kommunale aktiviteter" på fagudvalgsmøder og byrådsmøder fremover også indeholder en juridisk vurdering af det faglige indhold for aktiviteter og studieture foretaget af kommunaldirektør, direktion og øvrig forvaltning.

Beslutning

For forslaget stemte 3 medlemmer: Dan Arnløv Jørgensen, Lone Myrhøj og Morten Kristensen.

Imod stemte 28 medlemmer.

Forslaget er hermed forkastet.

Punkt 232: Tilkendegivelse af ekspropriationsvilje for areal ved Hasselvang, Brejning

13.06.01-G01-3-11

Resume

Lokalplan nr. 1034 for et boligområde ved Hasselvang, Brejning, udlægger et areal boligformål i form af åben-lav bebyggelse. Det meste af lokalplanens bebyggelsesmulighed er udnyttet og realiseret, men boligvejene D og C på vedlagte kortbilag, henligger fortsat som privatejet landbrugsjord.

Vejle Kommune har udsolgt af parcelhusgrunde Brejning. For at imødekomme efterspørgslen efter grunde i området, påtænker Vejle Kommune at optage forhandling om opkøb med ejeren af den ca. 3 ha. store del af matr. nr. 15 q, Gauerslund By, Gauerslund, der ligger inden for lokalplanen med henblik på efterfølgende byggemodning og udbud af 20 parcelhusgrunde.

Nærværende sag har til formål at imødekomme skattemyndighedernes praksis for dokumentation af, at betingelserne for at kunne indgå frivillig handel på ekspropriationslignende vilkår, er opfyldt på aftaletidspunktet.

Sagsfremstilling

Matr. nr. 15 q, Gauerslund By, Gauerslund, ejes af Søren Knudsen, og er en del af en større landbrugsejendom. Den lokalplanlagte del af matriklen er ca. 3 ha. og påtænkes erhvervet med henblik på realisering af lokalplan nr. 1034's formål.

Arealet vil i første omgang blive søgt erhvervet ved frivillig aftale. En eventuel handel vil ske på ekspropriationslignende vilkår og være betinget af, at sælger opnår bindende forhåndstilsagn fra skattemyndighederne om, at handlen opfylder betingelserne for skattefrihed for sælger i medfør af lov om Ejendomsavancebeskatning § 11.

Skattemyndighedernes praksis på området forudsætter tilstedeværelsen af kommunens ekspropriationsvilje på tidspunktet for en eventuel frivillig aftale om køb.

Lokalplan nr. 1034 er godkendt af Byrådet den 10.12.2008 og offentliggjort den 07.01.2009, og kan danne grundlag for Byrådets tilkendegivelse af vilje til ekspropriation af del af matr. nr. 15 q, Gauerslund By, Gauerslund i henhold til bestemmelserne i kapitel 11 i lov om planlægning.

Sagens videre forløb
Sagen skal behandles i Byrådet.

Økonomi
Sagen har ingen bevillingsmæssige konsekvenser.

Historik

Kommunaldirektøren indstiller, 19. oktober 2015, pkt. 265:
at Vejle Byråd vil indlede ekspropriation af den af lokalplan nr. 1034 omfattede del af matr. nr. 15 q, Gauerslund By, Gauerslund, såfremt det efter forhandling ikke lykkes at opnå frivillig aftale om køb.

Økonomiudvalget, 19. oktober 2015, pkt. 265:
Anbefales.
Jens Ejner Christensen og Folmer Kristensen var fraværende.

Beslutning

Godkendt.

Bilag

Kortbilag lokalplan nr. 1034

Punkt 233: Ønske om orientering om status i sag om miljøbeskyttelse

09.00.00-G01-2-15

Resume

Holger Gorm Petersen har fremsat forslag om, at Byrådet orienteres om status i sagen om Fermentationsexpert A/S i Jelling.

Sagsfremstilling

Ifølge § 11, stk. 1, i den kommunale styrelseslov kan ethvert medlem af kommunalbestyrelsen indbringe ethvert spørgsmål om kommunens anliggender samt fremsætte forslag til beslutning herom.

Holger Gorm Petersen fremsætter følgende forslag til sag på Byrådets dagsorden:

"Orientering om status vedrørende sagen om Fermentationexperts A/S i Jelling.

Jeg ønsker en orientering fra forvaltningen om status på situationen vedrørende fortsat drift af Fermentationexperts A/S. I forbindelse med denne status vil jeg gerne have svar på følgende spørgsmål:

- Er det korrekt, at forvaltningen(NMU) har fremsat et oplæg og ønske om, at hele tørreriet flyttes permanent til Vejle Nord for virksomhedens egen regning ?
- Er det korrekt, at forvaltning (NMU) kræver, at tørreriet i Jelling demonteres, flyttes og sammen med det nye rensningsanlæg og stilles op midlertidigt på en mark i Vejle Nord, for at kunne tage nogle luftprøver over en kort periode, med millionomkostninger til følge ?
- Har nogen overvejet/undersøgt om Vejle Kommune kan blive erstatningsansvarlig for flytteomkostninger og virksomhedens tab i det hele taget?
- Er det korrekt, at Force Technology garanterer at den nye luftrensningsanlæg vil fungere ?
- Er det korrekt, at forvaltningen (NMU) ikke tror på Force Technology og derfor ikke vil tillade en fuld skalatest på virksomheden i Jelling ?
- Er det korrekt, at virksomheden gerne vil udføre en fuldskalatest i Jelling, for egen regning og risiko?
- Har NMU overvejet hvad det betyder for Vejle Kommunes ry og rygte hos Århus Universitet, Københavns universitet, Silkeborg Sygehus og Vækstfonden, som jo er de institutioner virksomheden samarbejder med om forskningsprojekter?
- Hvor mange gange er virksomheden politianmeldt og hvad er status på dem?
- Hvis forvaltningen og NMU ikke tror på Force Tegnology, har man så overvejet at flytte virksomheden permanent til Vejle Nord og dække flytteomkostningerne?"

Holger Gorm Petersen indstiller

at sagen drøftes

Beslutning

Sagen blev drøftet og der blev givet svar på de stillede spørgsmål.

Punkt 234: Forslag til beslutninger vedrørende Vejle Havn

08.00.00-A00-2-15

Resume

Forslag til, at Byrådet træffer beslutninger vedrørende Vejle Havn

Sagsfremstilling

Ifølge § 11, stk. 1, i den kommunale styrelseslov kan ethvert medlem af kommunalbestyrelsen for denne indbringe ethvert spørgsmål om kommunens anliggender samt fremsætte forslag til beslutninger herom.

Byrådsmedlemmerne Holger Gorm Petersen, Peter G. Harboe, Lone Myrhøj, Dan Arnløv Jørgensen og Lasse Bak Egelund har for deres respektive byrådsgrupper anmodet om at få følgende sag på Byrådets dagsorden:

"Følgende punkt ønskes optaget på byrådets dagsorden ved første kommende møde:

Den kommunale selvstyrehavn Vejle havn og ledelsen deraf er på det seneste blevet udsat for kraftig kritik.

En kommunal udarbejdet rapport om Vejle havn fra august 2015 siger:

At Vejle havn har væsentlige økonomiske udfordringer med at få driften til at give overskud, da omkostningsniveauet til særlige afskrivninger og personaleomkostninger er steget mere end nettoomsætningen.

At Vejle havn som den eneste havn i sammenligningsgruppen har et gennemgående underskud på driften i alle de 3 sidste regnskabsår.

At Vejle havn har visse effektivitetsudfordringer i forhold til konkurrerende havne.

At budgettering ikke synes at have været en del af økonomiske hverdag hverken hos ledelsen eller hos den enkelte medarbejder, hvilket kan have haft en effekt på havnens økonomistyring.

At Vejle havn ikke har en struktureret budgetproces og stram økonomistyring og dermed ikke har overskud til at antage et mere økonomistrategisk syn på de økonomiske forhold vedrørende havnen,

At der ikke i tilstrækkelig grad foretages et helikopterperspektiv på hvordan havnen skal udvikle sig.

At Vejle havn udelukkende opererer med 1 årlige budgetter.

At det er uigennemsigtigt hvilken økonomisk baggrund og overvejelser budgettet tager udgangspunkt i, samtidig med at budgettet ikke omhandler strategiske overvejelser for udviklingen af Vejle havn.

At der er minimal fokus på at sammenholde de løbende økonomiske resultater med de gennemførte aktiviteter, samt de i budgettet beskrevne økonomiske mål, dette synes uhensigtsmæssig, da et væsentligt element i økonomistyringen er at sikre havnen en gennemskuelig økonomi, men også at give mulighed for at udvise rettidig omhu ved eventuelle uoverensstemmelser i forhold til det vedtagende budget.

Vejle kommune egen udarbejdede rapport suppleres af en ekstern rapport fra PwC fra den 6/10 2015 som konsekvens af denne rapport bortvises og politianmeldes Vejle havns direktør.

PwC rapporten viser:

At der har været omkostninger for 585.000kr der vurderes til at være af privatlignende karakter.

At Vejle havn har afholdt betydelige omkostninger til rejser, 2,2 mio kr.

At Vejle havnebestyrelse har afholdt rejser som i en ikke uvæsentlige grad indeholder sociale arrangementer og besøg ved turistattraktioner.

At der er i undersøgelsesperioden er afholdt omkostninger på 637.000kr der af 3.mand kan vurderes som overforbrug.

At der er svagheder i havnens procedurer og interne kontroller, hvilket har muliggjort forbruget af privatlignende karakter m.m., endvidere påpeges det at det identificerede forbrug ikke er omtalt i revisors revisionsprotokollater i undersøgelsesperioden.

At det konstateres at Vejle havn i en lang række tilfælde ikke har overholdt gældende skatte og afgiftsmæssige regler.

At lønniveauet til enkelte af havnens medarbejdere umiddelbart vurderes meget højt.

De to rapporter retter en alvorlig kritik af ledelsen af Vejle havn.

Dette bør få konsekvenser, ydermere er det vigtigt at der hurtigt bliver ryddet op på Vejle havn så tilliden til Vejle havn genoprettes samt at driften kommer ind i en fornuftig udvikling.

Dette kræver en ny frisk Havnebestyrelse, den nuværende og tidligere havnebestyrelsen har ikke ledet havnen godt, der bør laves en redegørelse der forholder sig til de skiftende havnebestyrelsers ansvar for de i rapporternes angivne forhold.

Man har ikke haft en strategi for havnen, man har ikke tilset at der var tilstrækkelig kontrol, man har ikke levet op de mest basale krav der stilles til en hvilken som helst bestyrelse. Derfor bør havnebestyrelsen gå af. De partier der ved konstitueringen fik pladser i havnebestyrelsen opfordres til at udpege nye medlemmer.

Vejle kommune har haft en jurist samt kommunaldirektør siddende som observatører i havnebestyrelsen, det er uklart hvad deres rolle og opgaver har været samt hvorfor de ikke har reageret på havnens dårlige ledelse. Det bør klarlægges hvad deres roller og opgaver har været samt om de to embedsmænd burde have advaret det politiske niveau om nogle af de mange kritikpunkter der fremgår af de to havne rapporter.

Vejle byråd har i en årrække vedtaget Vejle havns regnskaber uden anmærkninger, der bør laves en redegørelse for om Vejle byråd har levet op til sit ansvar i forbindelse med godkendelse af regnskaber for Vejle havn.

Vejle havn har i flere år fået sine regnskaber revideret af BDO, intet af misbruget der afdækkes i PwC rapporten er dog blevet opdaget, der bør laves en redegørelse for hvordan dette kan ske samt om revisionen har et ansvar."

Holger Gorm Petersen, Peter G. Harboe, Lone Myrhøj, Dan Arnløv Jørgensen og Lasse Bak Egelund indstiller:

at havnebestyrelsen opfordres til at trække sig.

at de partier der via konstitueringen har havnebestyrelsespladser opfordres til at genbesætte disse med nye medlemmer.

at der udarbejdes en redegørelse for de forskellige havnebestyrelsers ansvar for de i de to rapporter angivende problematisk forhold i undersøgelsesperioden.

at der udarbejdes en redegørelse for de berørte embedsmænds ansvar for de i de to rapporter angivende problematisk forhold i undersøgelsesperioden.

at der udarbejdes en redegørelse for de forskellige byråds ansvar for de i de to rapporter angivende problematisk forhold i undersøgelsesperioden.

at der udarbejdes en redegørelse for revisors ansvar for den manglende fokus på de i de to rapporter angivende problematisk forhold i undersøgelsesperioden

Beslutning

Ved mødets begyndelse begærede Jens Ejner Christensen sagen udsat, jf. § 16 i Forretningsorden For Vejle Byråd.

Punkt 235: Forslag om Haderslev Kommunes optagelse i Trekantområdet

00.24.00-A08-2-15

Resume

Forslag om Haderslev Kommunes optagelse i foreningen Trekantområdet Danmark.

Sagsfremstilling

Haderslev Kommune har på byrådsmødet den 29. september 2015 besluttet at anmode om optagelse som medlem af foreningen Trekantområdet Danmark pr. 1. januar 2016. Ifølge foreningens vedtægter skal optagelsen af en ny kommune godkendes af de eksisterende medlemskommuner.

Trekantområdet Danmark består i dag af Billund, Fredericia, Kolding, Middelfart, Vejen og Vejle kommuner med et samlet indbyggertal på 358.000 indbyggere. De seks kommuner har i fællesskab vedtaget en overordnet vækststrategi – 'Vores fremtid' – og igangsat en række initiativer indenfor primært produktion, entreprenørskab og kultur.

Indenfor de sidste par år har danske kommuner i stort tal sluttet sig sammen i byregioner og 'business regions'. Flere af disse er ganske store – Greater Copenhagen (46 kommuner, 2,5 mio. indbyggere), Business Region Aarhus (11 kommuner, 860.000 indbyggere) og Business Region North (11 kommuner, 580.000 indbyggere). En optagelse af Haderslev Kommune er med til at sikre, at Trekantområdet fortsat kan være en aktiv regional spiller med tilstrækkeligt volumen og kræfter til at løfte fælles udfordringer. Haderslev Kommune hænger indefra- og erhvervsstrukturelt godt sammen med Trekantområdet og er en del af det østjyske bybånd. På arbejdsmarkedsområdet deltager Haderslev Kommune også allerede i et tæt samarbejde med de seks kommuners jobcentre.

Haderslev Kommunes optagelse i Trekantområdet Danmark indebærer, at den sydlige halvdel af det østjyske bybånd samles. Det giver et stærkt udgangspunkt for at indgå en samarbejdsaftale med Business Region Aarhus om det formål at repræsentere hele det østjyske bybånds fælles interesser.

Såfremt Haderslev Kommune optages som medlem af Trekantområdet Danmark indgår kommunen på lige vilkår i samarbejdet og tilslutter sig alle de fælles mål, strategi, planer og indsatser. Haderslev Kommune bidrager økonomisk med et medlemskontingent, der modsvarer de nuværende medlemmers.

Trekantområdet Danmarks bestyrelse – bestående af de seks borgmestre – anbefaler, at Haderslev Kommune optages som medlem pr. 1. januar 2016.

Historik

Kommunaldirektøren indstiller, 19. oktober 2015, pkt. 244:
at Vejle Byråd imødekommer Haderslev kommunes ønske om optagelse i foreningen Trekantområdet Danmark

Økonomiudvalget, 19. oktober 2015, pkt. 244:
Imod forslaget stemte 5 medlemmer: Dan Arnløv Jørgensen, Torben Elsig-Pedersen, Søren Peschardt, Birgitte Vind og Martin Sikær.
2 medlemmer: Arne Sigtenbjerggaard og Kit kielstrup anbefaler indstillingen fra Kommunaldirektøren.
Jens Ejner Christensen og Folmer Kristensen var fraværende.

Beslutning

Forslaget om at imødekomme Haderslev Kommunes ønske blev godkendt af et flertal i Byrådet på 17 medlemmer. Imod stemte 14 medlemmer: Lone Myrhøj, Morten Kristensen, Søren Peschardt, Leif Skov, Dan Skjerning, Alex Vejby Nielsen, Martin Jensen, Birgitte Vind, Martin Sikær, Azra Hasanbegovic, Torben Elsig-Pedersen, Holger Gorm Petersen, Dan Arnløv Jørgensen og Lasse Bak Egelund.

Bilag

Ansøgning om optagelse i Trekantområdet

Punkt 236: Lukket: Køb af skovparcel

13.06.01-G01-2-15

Punkt 237: Lukket: Ansættelsesretlig sag

08.00.00-S00-1-15