

REFERAT Byrådet 2014-2017 d. 08-04-2015

Mødedato Onsdag d. 08. april 2015 kl. 16:30

Mødested Vejle Rådhus, Rådhusetorvet

Indholdsfortegnelse

Deltagelse i kommunale aktiviteter.....	3
Overførsel af drifts- og anlægsmidler fra 2014 til 2015.....	4
Årsrapport 2014.....	8
Anlægsregnskaber på Teknisk Udvalgs område.....	9
Anlægsregnskaber på Natur & Miljøudvalgets område.....	11
Anlægsbevilling til broer og bygværker 2015.....	12
Forslag til lokalplan nr. 1199 Centerområde ved Vestergade/Søndergade, Børkop og tillæg nr. 28 til	14
Udkast til Forslag til Vejle Kommunes vandhandleplan.....	16
Partnerskabsaftale med Dansk Industri og Syddansk Erhvervsskole.....	19
DGI huset Vejle - ansøgning om kommunal lånegaranti.....	21
Årlig beretning om magtanvendelse for senior 2014.....	24
Lukket: Forhold vedrørende salg af fast ejendom.....	26

Punkt 66: Deltagelse i kommunale aktiviteter

00.22.00-A30-10-14

Resume

Deltagelse i kommunale aktiviteter.

Sagsfremstilling

Af Vejle Kommunes Regulativ af 22. januar 2014 om byrådsmedlemmers vederlag og godtgørelse mv. fremgår af punkt 3, litra f, at der kan tillægges erstatning for tabt arbejdsfortjeneste for varetagelse af andre kommunale hverv end møder, når deltagelsen sker efter anmodning fra Byrådet eller et af Byrådets udvalg.

Kommunaldirektøren indstiller,

at Byrådet drøfter, om der er behov for, at et eller flere medlemmer af Byrådet varetager andre hverv

Beslutning

Byrådet anmodede Byrådets medlemmer om at deltage i følgende:

Deltagelse i "Studietur til Sport og Event Esbjerg" den 14. april 2015 fra kl. 9.00 til kl. 16.00 og besøg hos VIFIN den 21. maj 2015 fra kl. 16.00 til kl. 17.00.

Punkt 67: Overførsel af drifts- og anlægsmidler fra 2014 til 2015

00.01.00-S00-2-14

Resume

Principperne for overførsel af mer- og mindreforbrug mellem budgetår fremgår af Vejle Kommunes økonomistyringsprincipper. Med udgangspunkt heri har udvalgene anmodet om overførsel af drifts- og anlægsmidler fra 2014 til 2015.

Der søges om overførsel af midler fra 2014 til 2015 vedr. drift, anlæg og finansiering på i alt 197 mio. kr.

Samtidig foreslås overførselsadgangen for pengeposer ændret, så der fremover er overførselsadgang for max 4 pct. opsparing i stedet for de nuværende 2 pct. De øvrige overførselsregler ændres ikke.

Sagsfremstilling

Denne sag omhandler overførsel af drift og anlægsmidler fra 2014 til 2015 for samtlige udvalgsområder. Udvalgenes overførselsanmodninger tager udgangspunkt i de politisk vedtagne principper for overførsel mellem budgetår. Sagen er udarbejdet på baggrund af udvalgenes overførselsanmodninger. De gældende regler for overførselsadgang er beskrevet nedenfor.

Overførselsadgang - serviceudgifter

Pengepose

Der er overførselsadgang for max. 2 pct. opsparing (beregnes som 2 pct. af den enkelte pengeposes nettobudget).

Merforbrug overføres fuldt ud uden nogen procentgrænse.

Udenfor pengepose

Der er overførselsadgang for mer- eller mindreforbrug udenfor pengeposen for flg. konti:

- Projekter med ekstern finansiering (andre myndigheder)
- Lønpuljer
- Omstillingspuljer
- Konti, hvor der i budgetbemærkningerne særskilt er givet adgang til overførsel
- De politiske udvalgs konti vedr. møder, rejser og repræsentation
- Takstfinansieret betaling fra andre kommuner på Voksenområdet

Aktivitetsbestemt medfinansiering

Aktivitetsbestemt medfinansiering indgår i serviceudgifterne, men håndteres i overførselssagen på samme vis som overførselsudgifter. Dvs. der som udgangspunkt ikke er overførselsadgang af mer-/mindreforbrug vedr. aktivitetsbestemt medfinansiering, der indgår i Sundheds- og Forebyggelsesudvalgets serviceudgifter.

Overførselsadgang - overførselsudgifter

Der er ikke overførselsadgang for mer- eller mindreforbrug vedr. overførselsudgifter.

Overførselsadgang - det brugerfinansierede område

Det brugerfinansierede område er omfattet af overførselsadgang for mer- eller mindreforbrug, idet de særlige regler for "hvile-i-sig-selv-princippet" skal iagttages.

Overførselsadgang - anlæg (rådighedsbeløb)

Når der er afsat rådighedsbeløb til et anlægsprojekt i budgettet, er der overførselsadgang for mindre- eller merforbrug i forhold til rådighedsbeløbet.

Overførsel af driftsmidler fra 2014 til 2015

Vedr. serviceudgifter

På baggrund af de gældende regler for overførsel anmoder udvalgene om overførsel af i alt 78,2 mio. kr. vedr. serviceudgifter. Heraf vedrører 49,7 mio. kr. pengeposer og 28,5 mio. kr. øvrige konti udenfor pengeposer jf. gældende regler. Fordelingen af overførsler pr. fagudvalg fremgår af opgørelsen i bilaget (opgørelse i hovedtal). Specifikation af de enkelte udvalgs anmodninger om overførsler fremgår af udvalgenes overførselssager.

Vedr. brugerfinansierede område og overførselsudgifter

På det brugerfinansierede område søges ikke om overførsel af driftsmidler.

Vedr. overførselsudgifter er der som udgangspunkt ingen overførselsadgang. Børne- og Familieudvalget søger om overførsel af 6,9 mio. kr. vedr. Sprogcentret, hvor der er ekstern finansiering, som skal anvendes til det konkrete formål.

Overførsel af anlægsmidler fra 2014 til 2015

Vedr. anlæg søges overført rådighedsbeløb på netto 112,5 mio. kr. Heraf vedrører 27,5 mio. kr. det brugerfinansierede område. Fordelingen af overførsler pr. fagudvalg fremgår af opgørelsen i bilaget (opgørelse i hovedtal). Specifikation af de enkelte udvalgs overførsler vedr. anlæg fremgår af de bagvedliggende opgørelser for hvert udvalgsområde. Der søges om ændring af anlægsbevilling for enkelte anlægsprojekter jf. bilag. Dette er bl.a. en konsekvens af flytning mellem projekter, hvor der tidligere er meddelt anlægsbevilling. Ændring af anlægsbevillinger udgør netto i alt -2,5 mio. kr.

Overførsel vedr. lånoptagelse m.v. fra 2014 til 2015

Der søges overført lånoptagelse på -8,5 mio. kr. og beboerindskud på -0,2 mio. kr. Beløbene overføres som følge af overførsel af rådighedsbeløb vedr. ældre- og plejeboliger, hvor der er budgetlagt med 88 eller 91% lånoptagelse og 2% beboerindskud.

Vedr. indskud i Landsbyggefonden søges restbudgettet i 2014 på 8,0 mio. kr. overført til 2015.

Samlet overførsel fra 2014 til 2015

Overførslerne vedr. drift, anlæg og finansiering udgør netto i alt 197 mio. kr. Bilaget indeholder en samlet opgørelse i hovedtal med overførslerne opdelt på drift, anlæg og finansiering samt specifikation pr. udvalgsområde vedr. anlæg.

	Beløb i
OVERFØRSEL I ALT	1.000 kr.
Nettodrift	85.094
Nettoanlæg	112.520
Konto 7/8	-647
Overførsel 2014/2015 i alt	196.967

Ændring af overførselsadgangen vedr. pengeposer

I forbindelse med overførselssag 2011/2012 blev overførselsadgangen for pengeposer ændret fra ubegrænset overførselsadgang til max. 2 pct. opsparing.

Ændringen af overførselsreglerne var en konsekvens af sanktionsmekanismen og kommunernes overholdelse af den udmeldte ramme for serviceudgifter samt af hensyn til Vejle Kommunes overordnede økonomi.

På baggrund af de seneste års regnskaber for Vejle Kommune og for landets kommuner set under ét er vurderingen, at der er mulighed for at øge pengeposernes overførselsadgang mellem årene. Dette vil give en større fleksibilitet for de decentrale enheder i forbindelse med opsparing over flere år m.v. Det foreslås derfor, at overførselsadgangen ændres fra 2 procent til max. 4 procent opsparing gældende for overførselssag 2015/2016.

Økonomi

De bevillingsmæssige konsekvenser af de beskrevne overførsler fremgår af nedenstående bevillingsskema.

Bevillingsmæssige konsekvenser vedr. overførsler 2014/2015					
Tillægsbev. drift/anlæg/finans. (i 1.000 kr.)		Budgetår	Konsekvenser i overslagsår		
Udvalg Bevillingsområde		2015	2016	2017	2018 og varigt
Tillægsbevilling:					
Drift					
jf.bilag	Serviceudgifter - pengeposer	49.709			
jf.bilag	Serviceudgifter - udenfor pengeposer	28.529			
jf.bilag	Overførselsudgifter	6.856			
Anlæg					
jf.bilag	Anlæg, udgifter	245.491			
jf.bilag	Anlæg, indtægter	-132.971			
Konto 7 og 8					
ØU	Beboerindskud - kto. 8	-192			
ØU	Indskud i Landsbyggefonden - kto. 824	8.032			
ØU	Låneoptagelse - kto. 870	-8.487			
Nulstilling af pulje/lån					
ØU	Drift: Pulje til imødegåelse af overførsler mellem år, nulstilles	-30.000			
ØU	Modpost, låneoptagelse - kto. 870	30.000			
Tillægsbevilling netto i alt		196.967	0	0	0
Kassen (- = forbrug)		-196.967	0	0	0

Ny/ændring af Anlægsbevilling (i 1.000 kr.)				
Udvalg	Stednr	Projekt	Udgift	Indtægt
		jf. bilag diverse projekter	-2.513	0
Ændring af anlægsbevillinger i alt			-2.513	0

Opsummering af de bevillingsmæssige konsekvenser

Sagen medfører, at der overføres netto 197 mio. kr. fra 2014 til 2015. Overførslerne medfører en tillægsbevilling i 2015, der finansieres af kassen under henvisning til mindre forbruget i 2014. Der foretages en ændring af anlægsbevillinger med netto -2,5 mio. kr. vedr. overførte anlægsprojekter jf. bilag til sagen. Den budgetlagte pulje til imødegåelse af overførsler og tilsvarende modpost på lån nulstilles.

Sagens videre forløb

Sagen skal behandles af Byrådet.

Historik

Kommunaldirektøren indstiller, 23. marts 2015, pkt. 70:

at overførslerne fra 2014 til 2015 vedr. drift, anlæg og finansiering på netto 197 mio. kr. godkendes jf. bevillingsskema under afsnittet økonomi,

at ændring af anlægsbevillinger med netto -2,5 mio. kr. godkendes jf. specifikation i bilag, og

at overførselsadgangen for pengeposer ændres fra 2 pct. til 4 pct. opsparing gældende for overførselssag 2015/2016.

Økonomiudvalget, 23. marts 2015, pkt. 70:

Anbefales.

Fraværende : Birgitte Vind og Martin Sikær Kristensen

Beslutning

Godkendt.

Bilag

Opgørelse i hovedtal

Specifikation af overførsler på anlæg

Ændring af anlægsbevillinger

Punkt 68: Årsrapport 2014

00.32.10-K07-2-14

Resume

Vejle Kommunes regnskab for 2014 foreligger nu klar til at blive overgivet til revisionen.

Sagsfremstilling

Jvf. Styrelseslovens § 45 skal Byrådet overgive kommunens årsregnskab til revision. Regnskabet foreligger i form af årsrapport 2014 samt et bilagshæfte med specifikationer og øvrige autoriserede materialer. Når Byrådet senere modtager revisionens bemærkninger på baggrund af den udførte revision, foreligger regnskabet til endelig godkendelse. Regnskabet for 2014 udviser følgende nøgletal for det skattefinansierede område:

- overskud på det skattefinansierede område på 132,7 mio.kr.
- overskud på den strukturelle balance på 534,5 mio.kr. (resultatet af den primære drift)
- nettoanlægsudgifter på 284,4 mio.kr. (heraf 5,5 mio.kr. på brugerfinansierede anlæg)
- overførte driftsmidler på 84,9 mio.kr.
- en samlet langfristet gæld på 2.003,5 mio.kr.
- samlede materielle anlægsaktiver på 4.259,0 mio.kr. inkl. fysiske anlæg til salg på 213,3 mio.kr.

Sagens videre forløb

Sagen skal behandles i Byrådet

Historik

Kommunaldirektøren indstiller, 23. marts 2015, pkt. 71:

at regnskabet for 2014 overgives til revisionen

Økonomiudvalget, 23. marts 2015, pkt. 71:

Beslutning

Anbefales

Fraværende: Birgitte Vind og Martin Sikær Kristensen.

Beslutning

Godkendt.

Bilag

Årsrapport 2014

Bilag2014

Punkt 69: Anlægsregnskaber på Teknisk Udvalgs område

00.32.10-S00-3-14

Resume

På Teknisk Udvalgs område er der 10 anlægsprojekter der skal afsluttes ifm. regnskab 2014 i en særskilt sag, idet de hver især overstiger en anlægsudgift på 2 mio. kr.

Sagsfremstilling

I henhold til regler i "Budget- og regnskabssystem for kommuner" og Vejle Kommunes styringsprincip, skal der aflægges anlægsregnskab hvis bruttoudgifterne til anlægsarbejder er 2 mio. kr. eller mere.

For at reducere antallet af enkeltsager, samles årets anlægsregnskaber i én samlet sag til udvalget.

Sagens videre forløb

Sagen skal behandles af Økonomiudvalget og byrådet.

Økonomi

Anlægsregnskab for hvert afsluttet anlægsprojekt fremgår af bilag.

De samlede anlægsbevillinger og forbrug fremgår af nedenstående:

Aktivitet fra 2007 til og med 2014

1.000 kr.	Udgifter	Indtægter
Anlægsbevilling	76.709	-2.728
Forbrug	71.457	-2.551
Forskel	-5.252	177

Specifikation af mindreforbruget fremgår af bilag, men vedr. i punktform følgende:

- Byggemodningsprojekter hvoraf et betydeligt mindreforbrug på 2,010 mio. kr. blev brugt til finansiering af øvrige projekter ifm. overførselssag 2008/2009, samt øvrig mindreforbrug på 0,318 mio. kr. brugt på andre projekter i overførselssager i årene 2009-2014.
- Manglende reduktion af anlægsbevilling ifm. anlægsrevision i 2008 og 2009 på i alt 2,685 mio. kr.
- Mindre udgift og indtægt vedr. cykelsti på St. Grundet. Netto 0,053 mio. kr.
- 3 vejrenoveringsprojekter med et mindreforbrug på 0,240 mio. kr.
- 4 klimaskærmsprojekter med et merforbrug på 0,125 mio. kr.

Høring

Budget og Finans har ingen bemærkninger til sagen.

Historik

Teknik- & Miljødirektøren indstiller, 17. marts 2015, pkt. 40:
at anlægsregnskaberne godkendes.

Teknisk Udvalg, 17. marts 2015, pkt. 40:
Godkendt.

Christa Laursen og Jens-Erik Jørgensen var fraværende.

Økonomiudvalget, 23. marts 2015, pkt. 74:
Anbefales.

Fraværende: Birgitte Vind og Martin Sikær Kristensen.

Beslutning

Godkendt.

Bilag

TU Anlægsregnskaber 2014 - Over 2 mio

Punkt 70: Anlægsregnskaber på Natur & Miljøudvalgets område

00.32.10-S00-2-15

Resume

På Natur & Miljøudvalgets område er der 3 anlægsprojekter der skal afsluttes ifm. regnskab 2014 i en særskilt sag, idet de hver især overstiger en anlægsudgift på 2 mio. kr.

Sagsfremstilling

I henhold til regler i "Budget- og regnskabssystem for kommuner" og Vejle Kommunes styringsprincip, skal der aflægges anlægsregnskab hvis bruttoudgifterne til anlægsarbejder er 2 mio. kr. eller mere.

For at reducere antallet af enkeltsager, samles årets anlægsregnskaber i én samlet sag til udvalget.

Sagens videre forløb

Sagen skal behandles af Økonomiudvalget og byrådet.

Økonomi

Anlægsregnskab for hvert afsluttet anlægsprojekt fremgår af bilag. De samlede anlægsbevillinger og forbrug fremgår af nedenstående:

Aktivitet fra og med år 2007		
1.000 kr.	Udgifter	Indtægter
Anlægsbevilling	12.775	-3.089
Forbrug	10.445	-3.089
Forskel	-2.330	0

Af forskellen på 2,330 mio.kr., vedr. 2,302 mio. kr. et mindreforbrug på projektet Pladser, anlæg og inventar 2 hvor delprojekter bl.a. miljøøer og nedgravede løsninger gennemføres på andre projekter. Mindreforbruget på Pladser, anlæg og inventar er tilført kassen ifm. overførselssager.

Høring

Budget og Finans har ingen bemærkninger til sagen.

Historik

Teknik- og Miljødirektøren indstiller, 16. marts 2015, pkt. 29:
at anlægsregnskaberne godkendes.

Natur- og Miljøudvalget, 16. marts 2015, pkt. 29:

Godkendt.

Niels Clemmensen var fraværende.

Økonomiudvalget, 23. marts 2015, pkt. 75:

Anbefales.

Fraværende: Birgitte Vind og Martin Sikær Kristensen.

Beslutning

Godkendt.

Bilag

NMU Anlægsregnskaber 2014 - Over 2 mio

Punkt 71: Anlægsbevilling til broer og bygværker 2015

05.03.06-P20-1-15

Resume

Generelle eftersyn af broer marts 2014, udført af Vejdirektoratet, viser, at renovering af bro over jernbane på Sdr. Ringvej i Give er stærkt påkrævet og bør repareres hurtigst muligt.

Renoveringen af broen er budgetteret til 4,386 mio. kr.

Sagsfremstilling

Vurderingen af broen over jernbanen på Sdr. Ringvej viser, at broens kantbjælker er stærkt nedbrudte, og isoleringen af brodækket er utæt. reparation af broen er påkrævet, da brodækket nedbrydes med stor hast

Undersøgelser af borekerner fra 2012 viser, at hvis det utætte brodæk ikke bliver forsejlet indenfor 1-3 år, vil det nedbrydes meget hurtigt og i løbet af max. 5 år vil det blive nødvendigt at udskifte hele brodækket. Denne udskiftning vil alene overslagsmæssigt udgør 12 mio. kr. ligesom der vil opstå en kraftig reduktion af bæreevnen for broen.

Der bør derfor udføres nødvendige reparationer på nuværende tidspunkt, hvilket tillige vil være hensigtsmæssigt i forbindelse med, at BaneDanmark renoverer 3 broer i Vejle Kommune på den pågældende jernbanestrækning i foråret 2015. Der planlægges derfor sporlukning på strækningen i perioden april-juni 2015.

Forvaltningen planlægger derfor udførelse af renovering af broen på Sdr. Ringvej i denne periode.

Sagens videre forløb

Sagen skal behandles af Økonomiudvalget og byrådet.

Økonomi

Ny/ændring af Anlægsbevilling (i 1.000 kr.)				
Udvalg	Stednr	Projekt	Udgift	Indtægt
TU	223.xxx	Broer og bygværker 2015	4.386	
Ændring af anlægsbevillinger i alt			4.386	0

Tillægsbevilling til rådighedsbeløb (i 1.000 kr.)				Budgetår	Konsekvenser i overslagsår			
Udvalg	Stednr	Projekt	udg/indt	2015	2016	2017	2018	
Tillægsbevilling:								
TU	223.xxx	Broer og bygværker 2015	Udgift	4.386				
Finansiering:								
TU	223.252	Pulje til rep. af broer	Udgift	-4.386				
Tillægsbevilling netto i alt				0	0	0	0	
Kassen (- = forbrug)				0	0	0	0	

Opsummering af de bevillingsmæssige konsekvenser

Sagen medfører, at der søges en anlægsbevilling på 4,386 mio. kr. til reparation af broen. Udgiften finansieres af puljen til reparation af broer i 2015, hvor der til formålet er afsat 2,819 mio. kr., samt restbudget vedr. bropulje, broer og bygværker i 2014 på i alt 1,567 mio.kr., som er søgt overført til bropulje 2015 ifm. overførselssagen

Høring

Budget og Finans har ingen bemærkninger af bevillingsmæssig karakter.

Historik

Teknik- & Miljødirektøren indstiller, 17. marts 2015, pkt. 43:

at de bevillingsmæssige konsekvenser godkendes jvf. bevillingsskema under afsnittet økonomi.

Teknisk Udvalg, 17. marts 2015, pkt. 43:
Anbefalet.
Christa Laursen og Jens-Erik Jørgensen var fraværende.

Økonomiudvalget, 23. marts 2015, pkt. 76:
Ambefales.

Fraværende: Birgitte Vind og Martin Sikær Kristensen.

Beslutning

Godkendt.

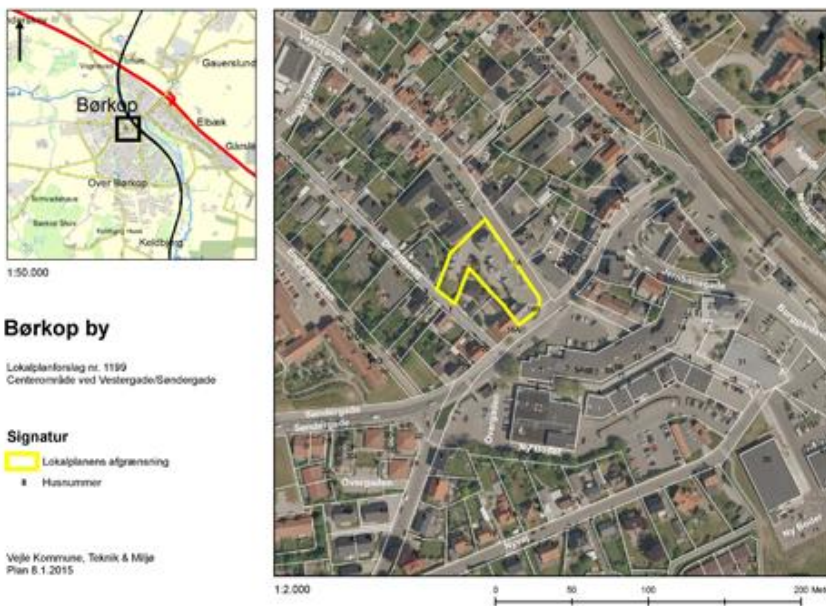
Punkt 72: Forslag til lokalplan nr. 1199 Centerområde ved Vestergade/Søndergade, Børkop og tillæg nr. 28 til Vejle Kommuneplan 2013-2025

01.02.05-P16-1-15

Resume

Vejle Kommune ejer Vestergade 1A i Børkop, der tidligere har været anvendt til institution. Lokalplanforslaget og tillægget fastsætter anvendelse af ejendommen til centerformål med mulighed for butikker, boliger, liberale erhverv og offentlige formål.

Sagsfremstilling



Å

Planens historik

Teknisk Udvalg besluttede på mødet den 27.01.2015, sag nr. 10, at igangsætte udarbejdelse af lokalplan nr. 1199 og tillæg nr. 28.

Tillægget har været i fordebat fra den 28.01.2015 til den 11.02.2015.

Å

Lokalplanens indhold

Lokalplanen giver mulighed for, at Vestergade 1A i Børkop, der har været en del af institutionen Skansebakken, som bosted for multihandicappede, kan anvendes til centerformål, dvs. butikker, boliger, liberale erhverv og offentlige formål.

Å

Området er 1.970 m² og centralt placeret på hjørnet af Vestergade og Søndergade i Børkop midtby, og den ændrede anvendelse til centerformål vil understøtte bylivet.

Å

Der kan etableres i alt 300 m² butikker mod Søndergade.

Å

Eksisterende bygninger kan bevares, men hvis de nedrives, skal nybyggeri respektere den eksisterende byggestil i området, og opføres i skel mod vej.

Å

Gældende lokalplan nr. 1.18 aflyses, da den kun giver mulighed for at området kan anvendes til offentlige formål for handicappede.

Å

Kommuneplantillæg

Der er udarbejdet et tillæg nr. 28 til Vejle Kommuneplan 2013-2025, der giver mulighed for at området kan anvendes til centerområde, da den eksisterende kommuneplanramme kun giver mulighed for offentlige formål. Tillægget ændrer også bymidteafgrænsningen for Børkop, så der i området bliver mulighed for butikker.

Å

Der har været afholdt en fordebat i 14 dage. Der indkom ingen bemærkninger.

Å

Miljø, vurdering

Forslag til lokalplan nr. 1199 og tillæg nr. 28 er screenet jvf. miljøvurderingsloven. På baggrund af screeningen er det forvaltningens vurdering, at planen ikke vil medføre væsentlig påvirkning af miljøet, og der udarbejdes derfor ikke en miljøvurdering.

Å

Overtagelsespligt/Frafaldserklæring

Lokalplanområdet ejes af kommunen, og en frafaldserklæring er derfor ikke nødvendig.

Å

Sagens videre forløb

Sagen skal behandles af økonomiudvalget og byrådet.

Å

Historik

Teknik- & Miljødirektøren indstiller, 17. marts 2015, pkt. 44:

at udvalget anbefaler over for byrådet, at forslag til lokalplan nr. 1199 og tillæg nr. 28 til Kommuneplan 2013-2025 vedtages og offentliggøres i 8 uger.

Teknisk Udvalg, 17. marts 2015, pkt. 44:

Anbefalet.

Christa Laursen og Jens-Erik Jørgensen var fraværende. Å

Økonomiudvalget, 23. marts 2015, pkt. 77:

Anbefales. Å

Å

Fraværende: Birgitte Vind og Martin Sikker Kristensen.

Å

Beslutning

Godkendt. Å

Bilag

Forslag til lokalplan nr. 1199

Forslag kommuneplantillæg nr. 28

Punkt 73: Udkast til Forslag til Vejle Kommunes vandhandleplan

09.00.06-P15-2-15

Resume

Miljøministeriet har den 30. oktober 2014 vedtaget 1. vandplan, der fastlægger mål for vandområderne samt de indsatser, som kommunerne skal gennemføre inden udgangen af 2015.

Inden den 30. april 2015 skal kommunerne offentliggøre forslag til vandhandleplan, der beskriver, hvorledes kommunerne tidsmæssigt vil prioritere at gennemføre de krævede vandløbsindsatser inden for den enkelte kommunes geografiske udstrækning.

Senest den 30. oktober 2015 skal de enkelte kommuner vedtage den endelige vandhandleplan.

I 1. vandplan, er målene for vandløb, at sikre god tilstand, målt på sammensætningen af vandløbsinsekter, samt at skabe fri passage for vandrende fisk. For at skabe forudsætningerne for, at insekter og fisk kan forekomme, har der gennem de seneste 20 år været arbejdet for at reducere udledningen til vandmiljøet fra bl.a. renseanlæg, spredt bebyggelse i det åbne land og dambrug.

Med den statslige vandplan forestår der fortsat en stor opgave med at forbedre vandmiljøet i Vejle Kommune, idet der er udpeget 69 indsatser, der skal gennemføres.

Sagsfremstilling

Miljøministeriet har den 30. oktober 2014, på baggrund af EU's Vandrammedirektiv, vedtaget de første statslige vandplaner der skal sikre målopfyldelse i vandmiljøet inden udgangen af 2015. Målopfyldelse indebærer bl.a., at der skal være fri passage for fisk og insekter i vandløbene.

Planerne indeholder bindende mål for vandmiljøet samt bindende indsatser, som kommunerne skal gennemføre gennem omkostningseffektive virkemidler, der skal bruges på konkrete indsatstyper for at opnå målet. Opgaven er således stramt styret fra statens side.

Vejle Kommune er jf. miljømålsloven forpligtet til at gennemføre 69 indsatser, fordelt på 48 spærringer, 16 genåbninger af rør og 5 restaureringer. Derudover skal der kræves forbedringer ved 1 af 2 regnbetingede udløb, og forbedret spildevandsrensning i det åbne land ved 217 ejendommene, samt 20,9 ha vådområder, der skal fjerne fosfor i oplandet til Rands Fjord. Endvidere har Vejle Kommune en større eller mindre andel i de 412 ha vådområder, der skal etableres i oplandet til Vejle Fjord, 263 ha til Kolding Fjord og 612 ha til Ringkøbing Fjord. Den nærmere fordeling af disse arealer foregår parallelt i VOSérne (Vand Oplands Styregrupper).

Vandløbsindsatserne skal som udgangspunkt være gennemført inden udgangen af 2015. Indsatser, der ikke nås at blive gennemført inden udgangen af 2015, vil blive videreført til 2. planperiode. Spildevandsindsatsen inden den 30. oktober 2016 og kvælstof- og fosforvådområder inden den 1. oktober 2015.

I planlovssystemet ligger vandplaner og vandhandleplaner over kommuneplan og lokalplan. Kommuneplanen kan være med til at sikre, at vand- og naturindsatsen kommer til at ske i samspil med andre interesser i det åbne land. Vandplanerne giver anledning til, at kommunen skal tage en række hensyn, bl.a. skal der ved udarbejdelse af kommuneplanen og landbrugsplanlægningen sikres, at disse ikke strider mod vandplanen.

Forvaltningens udkast til forslag til vandhandleplan for Vejle Kommune er vedlagt som bilag 1.

Vandhandleplanens prioriteringer omhandler kun vandløbsindsatsen, idet gennemførelse af vådområderne beror på en særlig aftale, og spildevandsindsatserne håndteres i spildevandsplanerne. Af vandhandleplanen fremgår oplysninger om, hvilke indsatser der skal gennemføres i vandplanperioden.

Pga. vandplanernes forhistorie - se historik - har Vejle Kommune på nuværende tidspunkt fået tilskud til forundersøgelse til hovedparten - 57 stk. - af vandløbsindsatserne og til 7 realiseringer. Udkastet til Forslag til vandhandleplan indeholder derfor et overblik over, hvorledes forvaltningen allerede har søgt om tilskud til forundersøgelser og realiseringer, samt forventet tidspunkt for de indsatser, der fortsat ikke er udført.

Det er ikke et formål, at handleplanen skal indeholde forslag til løsninger af de krævede indsatser. Løsningerne er i høj grad styret af statens krav om omkostningseffektivitet og rammer for brug af virkemidler. Forundersøgelser og evt. realisering af indsatserne betales af staten.

Supplerende kan oplyses, at der i Vejle Kommune pt. er etableret 61,9 ha vådområde (heraf 22,9 ha privat) i oplandet til Vejle Fjord, 23 ha til Kolding Fjord og 30,9 ha (privat) til Ringkøbing Fjord.

Sagens videre forløb

Sagen skal behandles af Økonomiudvalget og byrådet.

Teknisk Udvalg orienteres om sagen den 17. marts 2015

Økonomi

De administrative opgaver (tilladelse, påbud, ansøgning om tilskud, lodsejerdialog evt. klagesagsbehandling) er blevet DUT'et. Konkrete projektudgifter finansieres via tilskudsmidler efter konkret ansøgning.

I forbindelse med forundersøgelse og realisering af indsatserne skal kommunen stå i forskud med anlægsudgifterne og evt. erstatninger, som først refunderes af staten, når regnskabet er godkendt af staten.

Ultimo februar 2015 har Vejle Kommune opnået tilskud på 5,2 mio kr. til forundersøgelse og 10,2 mio kr. til realisering af vandløbsindsatserne.

Historik

Gennem mere end 20 år har der været tiltag for at forbedre vandmiljøet generelt. Udledning af organisk stof, fosfor og kvælstof er blevet reduceret fra punktkilderne (renseanlæg, spildevand fra spredt bebyggelse i det åbne land, samt dambrug).

EU's vandrammedirektiv fra 2000 fastslår, at der skal være god økologisk tilstand i alle vandforekomster, senest i 2015. Staten vedtog derfor i 2011 1. vandplan. I december 2012 blev den imidlertid kendt ugyldig af Miljø- og Naturklagenævnet, hvilket bevirkede, at den vandhandleplan som Vejle Kommune havde haft i offentlig høring medio 2012 ikke kunne vedtages af Byrådet i december 2012.

En væsentlig forskel fra den ugyldige vandplan til den nu vedtagne er, at ændret vedligeholdelse i vandløb er udtaget som indsats.

For at sætte gang i gennemførelse af de planlagte indsatser vedtog staten en bekendtgørelse, hvorefter kommunerne inden for nærmere bestemte ansøgningsrunder kunne søge tilskud til forundersøgelser og realiseringer. Vejle Kommune er derfor på nuværende tidspunkt nået langt i forhold til kommunens forpligtelser på vandløbsområdet.

Forundersøgelserne er foregået i konstruktiv dialog med lodsejerne.

De indsatser, hvor der allerede er søgt om tilskud til realisering, har der været enighed med lodsejeren om realiseringen. Såfremt der har været et dokumenteret tab, er der også søgt om tilskud til erstatning for tabet.

Naturstyrelsen har oplyst, at kommunerne er forpligtet til at gennemføre indsatserne.

Hvor der har vist sig at være lodsejermodstand, er der endnu ikke søgt om realisering, idet der er opstået tvivl om finansieringen af disse. Dette skyldes, at staten har valgt, at en del af tilskuddet betales af EU's Fiskerifond, der kræver frivillighed. Der afventes fortsat, en afklaring fra staten, på hvorledes finansieringen af indsatser med lodsejermodstand skal ske.

Forvaltningen har den 24. november 2014 orienteret Natur- og Miljøudvalget om vedtagelse af statens vandplaner og de overordnede konsekvenser i Vejle Kommune.

Teknik- og Miljødirektøren indstiller, 16. marts 2015, pkt. 33:

at udvalget anbefaler overfor byrådet, at udkast til Forslag til vandhandleplan sendes i høring i 8 uger, fra den 30. april til den 25. juni 2015

Natur- og Miljøudvalget, 16. marts 2015, pkt. 33:

Anbefalet.

Niels Clemmensen var fraværende.

Teknik- og Miljødirektøren indstiller, 17. marts 2015, pkt. 46:
at orienteringen tages til efterretningen
Tekniskudvalg, 17. marts 2015, pkt. 46:
Taget til efterretning
Christa Laursen og Jens-Erik Jørgensen var fraværende

Økonomiudvalget, 23. marts 2015, pkt. 78:
Anbefales men således, at Økonomiudvalget anmoder Teknik - og Miljødirektøren om efterfølgende at udarbejde et overblik over alle de tiltag, der i Vejle Kommune foreligger indenfor dette område.

Fraværende: Birgitte Vind og Martin Sikær Kristensen.

Beslutning

Økonomiudvalgets indstilling blev godkendt.

Imod stemte Holger Gorm Petersen.

Bilag

Vandhandleplan Vejle Kommune 2015

Punkt 74: Partnerskabsaftale med Dansk Industri og Syddansk Erhvervsskole

15.20.00-A00-1-13

Resume

Siden 1. januar 2013 har Vejle kommune været partner i en Partnerskabsaftale med Dansk Industri og Syddansk Erhvervsskole (SDE). Aftalen var tidsbegrænset og udløb den 31. december 2014. DI ønskede aftale om en forlængelse udsat til efter Byrådets behandling af forslag om indførelse af arbejdsklausuler. Dansk Industri har nu meddelt, at de ønsker at forlænge aftalen.

Der lægges op til, at aftalen løber indtil d. 31.3. 2018.

Sagsfremstilling

Vejle kommune har siden 1. januar 2013 indgået i et partnerskab med Dansk Industri og Syddansk Erhvervsskole. Aftalen skal bidrage til, at flere unge fra Vejle kommune finder praktikplads efter påbegyndt uddannelse inden for industriens område. Derudover ønsker parterne at bidrage til, at industrien også i fremtiden har kvalificeret arbejdskraft.

Dansk Industri og Syddansk Erhvervsskole ønsker at forlænge aftalen med fastholdelse af de overordnede målsætninger.

Der lægges op til, at aftalen løber indtil d. 31.3. 2018, men med et opsigelsesvarsel på tre måneder for alle tre parter.

Partnerskabsaftalens formål.

Det overordnede formål med aftalen er:

- At sikre industrien den tilstrækkelige kvalificerede arbejdskraft nu og i årene fremover.
- At sikre, at unge med interesse og evner for en uddannelse inden for industriområdet får mulighed for at gennemføre det ønskede uddannelsesforløb.
- At minimere frafaldet på ungdomsuddannelserne.
- At styrke den generelle information til Folkeskolens elever om branchens uddannelses- og jobmuligheder – herunder også at øge fokus på de mere håndværksmæssige fagområder.
- At ledige faglærte inden for området bliver opkvalificeret for at fremme deres beskæftigelsesmuligheder.

Partnerskabsaftalens indhold.

Der er beskrevet fire indsatsområder i aftalen med hovedvægten på fremskaffelse af flere praktikpladser for unge, der er i gang med en erhvervsuddannelse. For hvert indsatsområde er der i partnerskabsaftalen beskrevet en målsætning, som parterne forpligter sig til at arbejde for at opfylde.

De fire indsatsområder omfatter:

1. Praktikpladser til unge, der har gennemført et grundforløb på industriens fagområder.
2. Intensiveret indsats i forhold til at minimere frafaldet blandt de unge, der har påbegyndt en ungdomsuddannelse inden for industriens områder.
3. Information til og rekruttering af unge i Folkeskolen i forhold til uddannelses- og jobmuligheder i industrien.
4. Ledige faglærte inden for industrien.

Partnerskabsaftalens organisering.

For Vejle kommunes vedkommende er ansvaret for opgaven omkring partnerskabsaftalen placeret inden for Arbejdsmarkedsområdet i Jobcentret. Derudover er såvel Ungdommens Uddannelsesvejledning som folkeskoleområdet i Uddannelse og Læring repræsenteret i den nedsatte arbejdsgruppe, der står for det løbende arbejde i forhold til initiativer til indfrielse af de aftalte målsætninger. Dansk Industri og Syddansk Erhvervsskole bemander ligeledes arbejdsgruppen med relevante medarbejdere.

Arbejdsgruppen mødes 2 gange årligt, men de enkelte medlemmer i Arbejdsgruppen holder derudover kontakt med hinanden i forhold til opfølgning på igangværende aktiviteter.

Arbejdsgruppen referer til en styregruppe, hvor Vejle kommune er repræsenteret af borgmesteren og arbejdsmarkedschefen. Dansk Industri er repræsenteret med formanden for Dansk Industri i Trekantområdet. Syddansk Erhvervsskole er repræsenteret med et medlem fra institutionens ledelse. Styregruppen har ansvaret for opfølgning på partnerskabsaftalens formål, indsatser og målsætninger, godkendelse af evt. justeringer eller tilføjelser til aftalen og godkendelse af formidlingstiltag i forhold til selve aftalen.

Hidtidige erfaringer med partnerskabsaftalen.

I forbindelse med den økonomiske krise er der gennem de seneste fem år forsvunden en del arbejdspladser inden for industriens område. Antallet af indgåede elevaftaler på industriens område har på trods af tendensen med færre industrielle arbejdspladser været konstant i partnerskabsaftalens tidsrum. De to væsentligste områder inden for industrien er områderne Produktion og udvikling og Strøm, styring og IT.

I førstnævnte område ligger det årlige praktikpladsniveau i Vejle kommune på 90-100 pladser. På Strøm, styring og IT ligger antallet mellem 120 og 145 årlige praktikpladser. På begge disse områder er der samtidig ca. 16 % af det samlede antal grundforløbselever, som ikke har fundet en praktikplads. De fleste af dem fortsætter i stedet deres uddannelse i et praktikpladscenter på Syddansk Erhvervsskole.

Dansk Industri er samtidig også ramt af et paradoksproblem, idet der samtidig er virksomheder, som det ikke er lykkedes at kunne besætte ledige lærepladser. Partnerskabsaftalens parter har fokus på dette paradoks og bestræber sig på at kunne formidle praktikpladssøgende til disse virksomheder.

Frafaldsproblematikken på erhvervsuddannelserne vil fortsat være et stort fokusområde. Trods en række tiltag ligger frafaldet på uddannelserne fortsat på over 20 % i gns. Jobcentrets udplacering af mentorer på udvalgte fagområder vurderes dog at have haft en positiv effekt. Derfor vil Jobcentret fremadrettet forstærke indsatsen på netop dette område.

For øvrige erfaringer henvises til den udarbejdede evalueringsrapport. I evalueringsrapporten lægges der op til en aftale uden slutdato. DI har dog efterfølgende ønsket en slutdato i nærheden af udløbet af indeværende byrådsperiode.

Historik

Økonomi- og Arbejdsmarkedsdirektøren indstiller, 19. marts 2015, pkt. 21:
at arbejdsmarkedsudvalget anbefaler, at Byrådet forlænger partnerskabsaftalen med Dansk Industri og Syddansk Erhvervsskole med virkning fra d. 1. april 2015.

Arbejdsmarkedsudvalget, 19. marts 2015, pkt. 21:
Anbefales.

Lasse Bak Egelund stemte imod med følgende begrundelse: "Lasse Bak Egelund, De rød-grønne, Enhedslisten stemmer nej til aftalen da denne ikke er tilpasset det reelle behov for de unge, men kun tilpasset virksomhedernes egne kortsigtede behov".

Christa Laursen var fraværende.

Økonomiudvalget, 23. marts 2015, pkt. 79:
Anbefales.

Fraværende: Birgitte Vind og Martin Sikær Kristensen.

Beslutning

Godkendt.

Lasse Bak Egelund stemte imod.

Bilag

Evalueringsrapport-okt.2014 - endelig

Partnerskabsaftale - 2015- febr - endelig

Punkt 75: DGI huset Vejle - ansøgning om kommunal lånegaranti

04.00.00-P20-2-12

Resume

Vejle Kommune har igangsat et større udviklings- og renoveringsarbejde af det nuværende DGI-huset. Det påtænkte projekt, herunder opførelse af en ny idræts- og konferencehal, Spektrum Vejle, finansieres af Vejle Kommune. I henhold til aftale mellem Vejle Kommune og fonden DGI-huset Vejle køber fonden teleskoptribuner til Spektrum for 3,8 mio. kr. Fondens har i forbindelse med nævnte køb behov for lånefinansiering af beløbet og ansøger derfor om en kommunal garantistillelse på 3,8 mio. kr. Det nødvendige lån påtænkes optaget i Kommunekredit.

Sagsfremstilling

Vejle Kommune har igangsat et større udviklings- og renoveringsarbejde af det nuværende DGI-huset, herunder opførelse af ny hal, Spektrum Vejle, flytning af produktionskøkken, etablering af nyt fitnessafsnit m.m.. Projektet finansieres af Vejle Kommune, dog således at fonden DGI-huset Vejle køber teleskoptribuner til Spektrum for 3,8 mio. kr. Fondens DGI-huset Vejle har i den forbindelse fremsendt en ansøgning af 25.2.2015 om en kommunal lånegaranti på 3,8 mio. kr. Det er hensigten at optage et 20-årigt fastforrentet kontantlån i Kommunekredit.

Baggrund:

I henhold til revideret erhvervslejeaftale gældende fra 1.1.2015 lejer den almennyttige erhvervsdrivende fond DGI-huset Vejle det kommunalt ejede DGI-hus.

Som en væsentlig forudsætning for lejeaftalen er det i § 7 aftalt, at lejers overskud ved driften af det lejede skal forblive i DGI-huset Vejle og anvendes til kulturelle og idrætslige aktiviteter samt investeringer i sådanne aktiviteter.

Endvidere er det i henhold til erhvervslejeaftalen § 14 bestemt, at fonden efter aftale med Vejle Kommune har ret til at foretage de ombygninger og installationer i det lejede, som er nødvendige for at lejer kan drive DGI-huset, herunder imødekomme nye krav til faciliteterne i huset.

Konkret er det i forbindelse med nærværende projekt i DGI-huset foreslået, at fonden køber teleskoptribuner for 3,8 mio. kr., og at ejerskabet til disse teleskoptribuner til Spektrum forbliver hos fonden.

Der skal derfor i forbindelse med indkøb af tribunerne indgås en kontrakt mellem Vejle Kommune og DGI-huset Vejle, hvorefter:

1. Tribunerne stedse skal forblive i DGI-huset Vejle
2. At Vejle Kommune overtager ejendomsretten over tribunerne, såfremt erhvervslejeaftalen mellem Vejle Kommune og DGI-huset Vejle måtte ophøre uanset grund
3. At Vejle Kommune overtager eventuel restgæld, såfremt erhvervslejeaftalen mellem Vejle Kommune og DGI-huset Vejle måtte ophøre uanset grund, inden lånet til tribunerne er tilbagebetalt.

Fondens Økonomi:

Årsrapporten for 2013 for fonden DGI-huset Vejle udviste et overskud på 1.292.495 kr. mod et overskud på 1.050.860 kr. i 2012.

Fondens egenkapital udgjorde i 2013 således 4.729.832 kr. mod 3.605.640 kr. ultimo 2012.

DGI huset Vejle oplyser supplerende følgende:

DGI huset Vejle's bestyrelse besluttede på bestyrelsesmødet den 23. februar 2015 at anmode Vejle Kommune om at stille garanti for et lån i Kommunekredit.

Bestyrelsens ønske om at tage et lån på beløbet hænger sammen med DGI husets aktuelle økonomiske situation. Årsregnskabet for 2014 er endnu ikke aflagt, men der forventes et underskud i størrelsesordenen 1,2 mio. kroner.

Det negative driftsresultat for 2014 bevirker, at egenkapitalen ved udgangen af 2014 vil udgøre ca. 3,5 mio. kroner. Størstedelen af egenkapitalen udgøres af såkaldt ”udloddede midler”. Dette er midler, som fonden har udloddet fra tidligere års overskud, og som lovmæssigt skal anvendes til fondens formål indenfor 5 år fra udlodningstidspunktet, hvis fonden skal undgå beskatning.

Udlodningsbeløbene finansierer i væsentlig udstrækning de løbende vedligeholdelses- og moderniseringsopgaver, som foretages i DGI-huset, og som er nødvendige med den aktivitet, huset i det daglige genererer. I 2015 skal fonden lovmæssigt anvende 0,5 mio. kroner på den konto, hvilket alt andet lige vil bringe egenkapitalen yderligere 0,5 mio. kroner ned, så den efterfølgende er på 3,0 mio. kroner.

DGI-huset Vejle råder således ikke på nuværende tidspunkt over midler, som vil kunne dække finansieringen af de aktuelle teleskoptribuner, hvorfor bestyrelsen venligst anmoder Vejle Kommune om at garantere for den planlagte lånoptagelse i Kommunekredit.

Forvaltningen kan supplerende oplyse, at fonden under byggefasen har anvendt midler bl.a. til leje af pavillon til fitnesscentret, ligesom fonden i forbindelse med opførelsen af Spektrum indkøber og finansierer en række konferencefaciliteter, herunder konferenceborde og stole samt AV udstyr.

Forvaltningens vurdering:

Kultur og Fritid konstaterer indledningsvis, at nærværende ansøgning om kommunal lånegaranti - henset til garantiens størrelse - ikke kan indeholdes i Byrådets generelle retningslinier for garantistillelse til foreninger jf. 2008 - ordningen, der alene giver mulighed for garantistillelse på op til 500.000 kr. og i puljen råder over 15 mio. kr..

Fonden DGI-huset Vejle's investering i teleskoptribuner til Spektrum vurderes at være en nødvendig og væsentlig forbedring af ejendommen, som ved ovennævnte aftale stedse forbliver i Spektrum og tilfalder Vejle Kommune ved erhvervslejeaftalens ophør.

Det er endvidere forvaltningens opfattelse, at garantistillelsen er lovlig i henhold til kommunalfuldmagtsreglerne, da tribunerne opstilles og anvendes til idrætslige formål. Ved eventuelle erhvervs-mæssige konferencer, udstillinger m.m. anvendes tribunerne ikke.

Endvidere finder forvaltningen, at DGI-huset Vejle understøtter et stærkt og levende lokalsamfund og bygger på det lokale og frivillige engagement.

Endelig vurderer forvaltningen, at der ikke foreligger nogen økonomisk risiko for kommunen ved at meddele den ansøgte kommunale garanti.

Det bemærkes, at Vejle Kommune som tilsynsyndighed i henhold til vedtægterne for fonden DGI-huset Vejle § 6 også skal godkende beslutningen om fondens optagelse af lån.

På den baggrund anbefaler forvaltningen, at der ydes en kommunal lånegaranti på de ansøgte 3,8 mio. kr. og at fondens lånoptagelse på tilsvarende beløb godkendes.

Økonomi

Sagen indebærer, at Vejle Kommunes lånemulighed reduceres med 3,8 mio. kr.

Høring:

Budget og Finans har ingen bemærkninger af bevillingsmæssig karakter. Det skal dog bemærkes, at Vejle Kommunes lånemuligheder i 2015 er begrænset, således at de 3,8 mio. kr. vil skulle deponeres.

Sagens videre forløb:

Sagen skal behandles i Økonomiudvalg og Byråd.

Historik

Kulturdirektøren indstiller, 17. marts 2015, pkt. 21:

at der meddeles en kommunegaranti på de ansøgte 3,8 mio. kr.

at nærværende kommunegaranti - på baggrund af projektets særlige karakter - ikke omfattes af Byrådets generelle retningslinier for garantistillelse til foreninger

at fonden DGI-huset Vejles lånoptagelse på 3,8 mio. kr. godkendes

at der indgås en aftale mellem Vejle Kommune og DGI-huset Vejle vedrørende ejerforholdet til teleskoptribunerne jf. sagsfremstillingen.

Kultur- og Idrætsudvalget, 17. marts 2015, pkt. 21:

Anbefales.

Jens Ejner Christensen var fraværende

Økonomiudvalget, 23. marts 2015, pkt. 80

Anbefales

Fraværende: Birgitte Vind og Martin Sikær Kristensen.

Beslutning

Godkendt.

Bilag

Ansøgning om lånegaranti vedr. medfinansiering af Spektrum Vejle

Punkt 76: Årlig beretning om magtanvendelse for senior 2014

27.66.08-G01-10-15

Resume

Kommunen skal følge udviklingen i anvendelse af magt og andre indgreb i den personlige frihed. Dette skal gøres med henblik på en vurdering af behovet for opfølgning. En årlig beretning skal forelægges Byrådet. Jævnfør Bekendtgørelse nr. 688 af 21. juni 2010 om magtanvendelse og andre indgreb i selvbestemmelsesretten over for voksne mv. § 14. Derfor har Velfærdsstaben udarbejdet denne årlige beretning om magtanvendelse 2014 for at Ældrerådet, Seniorudvalget og Byrådet kan følge udviklingen om anvendelse af magt og vurdere behovet for opfølgning.

Konklusion:

Der er samlet set 49 færre magtanvendelser i 2014, end i 2013. Derimod er der brugt magtanvendelse ved næsten dobbelt så mange forskellige borgere i 2014 som i 2013.

Det gennemsnitlige antal magtanvendelser ved hver borger er halveret fra 9 i 2013 til 4 i 2014.

Der er i alt behandlet 160 magtsager i 2014, de er fordelt på 45 forskellige borgere.

Sagsfremstilling

Velfærdsstaben udarbejder hvert år en beretning med statistik for årets magtanvendelser på seniorområdet. Beretningen indeholder lovgrundlag for området, oversigt for magtanvendelsessager, tolkning, kommentarer, konklusion, evaluering af indsats i 2014 og kvalitetsmål for 2015.

Hvad er magtanvendelse

Grundloven giver alle borgere ret til selvbestemmelse og ret til at sige nej til hjælp fra personalet.

Kommunen har samtidig pligt til at yde omsorg også til de borgere, som ikke er i stand til at tage imod nødvendig hjælp. Hjælpen må ikke gennemføres med tvang med mindre bestemte betingelser er opfyldte. Disse betingelser står i Serviceloven (SL) kap. 24. En betingelse er, at borgeren har en betydelig og vedvarende nedsat psykisk funktion jævnfør SL § 124. En anden betingelse er eksempelvis at personalet har forsøgt, hvad der har været muligt, for at få borgeren til at medvirke frivilligt.

Følgende former for fysisk magtanvendelse kan undtagelsesvis anvendes lovligt:

Fastholdelse i personlige hygiejnesituationer, fastholdelse og føre til andet rum, personlig alarm- eller pejlesystem, særlig døråbner, fastholdelse for at forhindre en person i at forlade boligen eller for at føre vedkommende tilbage til boligen, beskyttelsesmidler i form af blød stofsele til brug i stol eller seng for at undgå fald, flytning uden samtykke. Alle andre tiltag end ovenstående, der gennemtvinges overfor borgeren, er ikke i overensstemmelse med Serviceloven.

Hver gang personalet bruger magtanvendelse, skal de indberette magtanvendelsen til Kommunalbestyrelsen.

Personalet skal i indberetningerne blandt andet skrive:

- Hvordan personalet har forsøgt at give hjælpen med borgerens frivillige medvirken
- Hvordan magtanvendelsen blev absolut nødvendig
- Hvordan magtanvendelsen var mindst mulig indgribende og mest mulig nænsom
- Hvordan personalet fortsat arbejder på at finde metoder til at give nødvendig hjælp uden magtanvendelse

I 2014 er der sket et fald i de samlede antal magtanvendelser med 49 færre magtanvendelser end i 2013. Derimod er der brugt magtanvendelse ved næsten dobbelt så mange forskellige borgere i 2014 som i 2013.

Der er i alt behandlet 160 magtsager i 2014, de er fordelt på 45 forskellige borgere.

Det gennemsnitlige antal magtanvendelser ved hver borger er faldet fra 9 i 2013 til 4 i 2014.

Dette fald i magtanvendelser både samlet set og ved den enkelte borger kan være udtryk for, at personalet er blevet hurtigere og bedre til at finde metoder til at undgå magtanvendelse.

31 af de samlede 160 magtsager blev vurderet til ikke at have lovhemmel, idet den manglende dokumentation ikke kunne indhentes. Manglende dokumentation har primært handlet om, at personalet ikke har fået skrevet, hvordan de har forsøgt at give hjælpen uden brug af magt, og hvorfor det blev absolut nødvendigt at bruge magtanvendelse.

Der er derfor stadig behov for, at personalet bliver mere skarpe på, hvad de har gjort og fremadrettet gør for at undgå magtanvendelse, samt hvorfor magtanvendelse blev absolut nødvendig eller kan blive absolut nødvendig fremover.

Fokusområde og kvalitetsmål for 2015

På baggrund af fundne udviklingsområder i 2014, opstiller Velfærdsstaben forslag til kvalitetsmål for 2015:

Formål:

At der gennem dialogmøder, vejledninger og undervisning bliver større fokus på, hvad personalet har gjort og fremadrettet kan gøre for at undgå magtanvendelse, samt hvorfor magtanvendelse blev absolut nødvendig eller kan blive absolut nødvendig fremover.

Mål:

At dokumentationen i indberetningerne beskriver:

- Hvordan personalet har forsøgt at give den nødvendige hjælp til borgeren uden magtanvendelse
- Hvorfor magtanvendelse blev absolut nødvendig

At dokumentationen i ansøgningerne beskriver:

- Hvordan personalet har forsøgt og fremadrettet forsøger at give den nødvendige hjælp til borgeren uden magtanvendelse
- Hvorfor magtanvendelse kan blive absolut nødvendig

Indstillingen videresendes til behandling i Byrådet.

Seniorudvalget, 18. marts 2015, pkt. 12:

Beretningen er taget til efterretning og kvalitetsmål er godkendt.

Velfærdsdirektøren indstiller, 18. marts 2015, pkt. 12

at Seniorudvalget tager beretningen til efterretning og godkender kvalitetsmål for 2015

Beslutning

Taget til efterretning og kvalitetsmål blev godkendt.

Bilag

Årlig beretning om magtanvendelse 2014

Punkt 77: Lukket: Forhold vedrørende salg af fast ejendom

82.02.00-G01-1-11