

REFERAT Byrådet 2014-2017 d. 14-05-2014

Mødedato Onsdag d. 14. maj 2014 kl. 16:30

Mødested Vejle Rådhus, Rådhusstorvet

Indholdsfortegnelse

Valg af stedfortrædere for havnebestyrelsens medlemmer.....	3
Valg af 6 byrådsmedlemmer til Innovationsudvalget.....	4
Valg af 6 byrådsmedlemmer til Kontaktudvalget for Erhverv og Uddannelse.....	5
Udpegning af 1 medlem til Ekspropriationskommissionen - ekspropriationsloven.....	6
Valg af et nyt medlem samt nye stedfortrædere til Handicaprådet.....	7
Årsberetning 2013.....	8
Anlægsbevillinger til vedligeholdelsesmidler i 2014.....	9
Samling af Kollerup-Sandvad Børnehave.....	10
Anlægsregnskaber på Teknisk Udvalgs område.....	13
Endelig vedtagelse af lokalplan nr. 1173 Erhvervsområde ved Dandyvej, Vejle.....	14
Kombineret udlejning i boligområdet Løget.....	16
Anlægsregnskab på Natur- og Miljøudvalgets område.....	18
Ejerstrategi for det kommunalt ejede aktieselskab Vejle Spildevand A/S for perioden 2014 - 2017...	19
Forslag om ophævelse af kvalitetsstandard.....	21
Lukket: Orienteringssag.....	23

Punkt 84: Valg af stedfortrædere for havnebestyrelsens medlemmer

08.00.05-A30-1-14

Resume

Valg af 7 stedfortrædere for havnebestyrelsens medlemmer

Sagsfremstilling

Vejle Havn er en kommunal selvstyrehavn. Ifølge § 9 i havneloven er en kommunal selvstyrehavn en selvstændig virksomhed, som styres af Byrådet i den kommune, hvor havnen ligger. Havnebestyrelsen varetager inden for de af Byrådet fastsatte økonomiske rammer og øvrige retningslinjer selvstændigt den overordnede ledelse af havnens drift, vedligeholdelse og eventuelle nye anlæg. Havnebestyrelsen vælges af Byrådet. Medlemstallet skal være ulige. Valget af medlemmer har gyldighed for Byrådets funktionsperiode.

Ifølge den af Vejle Byråd godkendte bestyrelsesvedtægt for Vejle Havn består Havnebestyrelsen af 7 medlemmer. Medlemmerne kan vælges både inden for og uden for Byrådets medlemskreds. For hvert medlem udpeges en stedfortræder.

Da der ikke i havnebestyrelsen er tradition for at indkalde stedfortrædere, når et medlem har forfald, blev der ikke på Byrådets konstituerende møde udpeget stedfortrædere for havnebestyrelsens medlemmer.

Bestyrelsesvedtægten for Vejle Havn foreskriver imidlertid, at der udpeges stedfortrædere.

Følgende indstilles valgt:

Kit Kielstrup for Arne Sigtenbjerggaard

Jens-Erik Jørgensen for Peder Hummelose

Charlotte Faber Stech Mortensen for Per Olesen

Søren Peschardt for Leif Skov

Dan Skjerning for Christa Laursen

Lars Aarup for Thorkild Christensen

Vigand Rasmussen for Torben Elsig-Pedersen

Beslutning

Godkendt.

Punkt 85: Valg af 6 byrådsmedlemmer til Innovationsudvalget

00.01.00-A30-14-14

Resume

Valg af 6 byrådsmedlemmer til medlemmer af det særlige udvalg Innovationsudvalget, der blev nedsat af Byrådet i mødet den 22. januar 2014 i henhold til § 17, stk. 4, i lov om kommunernes styrelse.

Sagsfremstilling

I Byrådets møde den 22. januar 2014 pkt. 6 blev det bl.a. besluttet at nedsætte det særlige udvalg Innovationsudvalget. Det særlige udvalg er nedsat i medfør af § 17, stk. 4, lov om kommunernes styrelse og udvalget skal sætte fokus på styrkelse af offentlig-privat innovation i Vejle Kommune ved tværgående initiativer, styrkelse af kommunens kreative udviklingsmiljøer for erhverv samt fokus på energi, bæredygtighed og fremtidens erhverv. Udvalget er styregruppe for Resilience City projektet samt for Green Tech indsatsen.

Ifølge Vejle Byråds beslutning af 22. januar 2014 består det særlige udvalg Innovationsudvalget af borgmesteren og 6 byrådsmedlemmer. Borgmesteren er formand for udvalget og bemyndiges til at udpege eksterne repræsentanter til udvalget. Der er udpeget eksterne medlemmer til udvalget.

Vejle Byråd skal udpege 6 byrådsmedlemmer til medlemmer af det særlige udvalg, hvorefter udvalgets medlemmer anses for endeligt udpeget.

Indstilles valgt,

Søren Peschardt
Holger Gorm Petersen
Peder Hummelose
Dan Arnløv Jørgensen
Torben Elsig-Pedersen og
Peter G. Harboe

Beslutning

Godkendt.

Punkt 86: Valg af 6 byrådsmedlemmer til Kontaktudvalget for Erhverv og Uddannelse

00.01.00-A30-13-14

Resume

Valg af 6 byrådsmedlemmer til medlemmer af det særlige udvalg Kontaktudvalget for Erhverv og Uddannelse nedsat af Byrådet i møde den 22. januar 2014 i henhold til § 17, stk. 4, i den kommunale styrelseslov.

Sagsfremstilling

I Byrådets møde den 22. januar 2014 pkt. 6 blev det bl.a. besluttet at nedsætte det særlige udvalg Kontaktudvalget for Erhverv og Uddannelse. Det særlige udvalg er nedsat i medfør af § 17, stk. 4, i den kommunale styrelseslov og udvalget skal sætte særlig fokus på direkte og konkret kontakt med erhvervslivet og uddannelser i Vejle Kommune. Målet er at arbejde for flere arbejdspladser i Vejle Kommune, flere uddannelser i Vejle Kommune, én indgang for erhvervslivet samt sikring af de bedste rammebetingelser for erhverv og uddannelser i Vejle Kommune.

Ifølge Vejle Byråds beslutning den 22. januar 2014 består det særlige udvalg Kontaktudvalget for Erhverv og Uddannelse af borgmesteren og 6 byrådsmedlemmer. Borgmesteren er bemyndiget til at udpege eksterne repræsentanter til udvalget, herunder udpege formanden for udvalget. Der er udpeget 10 eksterne repræsentanter til udvalget, herunder en formand for udvalget.

Vejle Byråd skal udpege 6 byrådsmedlemmer til medlemmer af det særlige udvalg, hvorefter udvalgets medlemmer anses for endeligt udpeget.

Indstiller valgt,

Jens Ejner Christensen
Martin Sikær Kristensen
Dan Arnløv Jørgensen
Torben Elsig-Pedersen
Peter G. Harboe og
Folmer Kristensen

Beslutning

Godkendt.

Punkt 87: Udpegning af 1 medlem til Ekspropriationskommissionen - ekspropriationsloven

00.01.00-A30-12-14

Resume

Udpegning af 1 medlem til Ekspropriationskommissionen i henhold til lov om fremgangsmåden ved ekspropriation vedrørende fast ejendom

Sagsfremstilling

Udpegning af 1 medlem til Ekspropriationskommissionen i henhold til lov om fremgangsmåden ved ekspropriation vedrørende fast ejendom. Kommissionen behandler forslag om ekspropriation og fastsætter erstatning for de ekspropriationer, som foretages. I hver kommune udpeger Byrådet 1 person for Byrådets funktionstid. Det af Byrådet udpegede medlem optages på en liste over medlemmer af den ekspropriationskommission, som omfatter kommunen. Ekspropriations- og taksationskommissionerne afgør erstatningsspørgsmål i forbindelse med statens eller koncessionerede selskabers ekspropriation af fast ejendom. Ekspropriationskommissionen udgør 1. instans og taksationskommissionen er 2. instans i sagsbehandlingen.

Vejle Byråd udpegede i det konstituerende møde den 5. december 2013 (pkt. 45) 1 medlem (Ole H. Jacobsen) til 2. instansen taksationskommissionen. Ifølge § 10, stk. 3, i lov om fremgangsmåden ved ekspropriation vedrørende fast ejendom kan det samme medlem ikke deltage i både ekspropriations- og taksationskommissionens behandling af sagen. Endvidere skal det af Byrådets udpegede medlem af ekspropriationskommissionen have behørig indsigt i vurdering af ejendomme. Transportministeriet opfordrer Byrådet til at tage hensyn til ligestilling ved udpegning af medlemmer.

Indstilles valgt,

Poul Erik Juul Jensen

Beslutning

Godkendt.

Punkt 88: Valg af et nyt medlem samt nye stedfortrædere til Handicaprådet

00.22.04-A30-1-13

Resume

Valg af et medlem og en stedfortræder fra Velfærdsforvaltningen samt valg af en stedfortræder fra Børne- og Ungeforvaltningen.

Sagsfremstilling

Efter § 37A i Lov om retssikkerhed og administration på det sociale område nedsætter Byrådet et Handicapråd, der bl.a. har til opgave, at rådgive Byrådet i handicappolitiske spørgsmål.

Ifølge Handicaprådets forretningsorden består rådet af 14 medlemmer, som udpeges således, at handicaporganisationernes medlemmer udgør samme antal, som de medlemmer, der repræsenterer Byrådet og forvaltningen. Sammensætningen sker efter følgende retningslinjer:

- 4 medlemmer udpeges af og blandt Byrådets medlemmer
- 3 medlemmer udpeges af Byrådet blandt forvaltningens medarbejdere, således at et tværgående udsnit af den kommunale administration, herunder både børne- og voksenområdet, er repræsenteret i Handicaprådet
- 6 medlemmer udpeges af Byrådet efter indstilling fra Danske Handicaporganisationer, således at medlemmerne repræsenterer forskellige handicapgrupper og såvel børne- som voksenområdet.
- 1 medlem udpeges af Byrådet efter indstilling fra en lokal handicaporganisation eller gruppering udenfor Danske Handicaporganisationer.

På Byrådets konstituerende møde den 5. december 2013 udpegede Byrådet de 4 byrådsmedlemmer der sidder i Handicaprådet.

På Byrådets møde den 22. januar 2014 udpegede Byrådet de øvrige medlemmer af Handicaprådet.

Fra velfærdsforvaltningen udpegede Byrådet myndighedschef Henrik Juul Kjær.

Henrik Juul Kjær er imidlertid fratrukket sin stilling, hvorfor Byrådet skal udpege en ny repræsentant og stedfortræder fra Velfærdsforvaltningen. Velfærdsforvaltningen indstiller Dorte Andreassen, som på nuværende tidspunkt er udpeget som stedfortræder for Henrik Juul Kjær i Handicaprådet. Derfor skal Byrådet også udpege en ny stedfortræder fra Velfærdsforvaltningen.

Velfærdsforvaltningen har indstillet:

Teamleder Dorte Andreassen (stedfortræder teamleder Yelva Bjørnholt Jensen)

Fra Børne- og Ungeforvaltningen udpegede Byrådet Leder af familie- og handicapafdelingen Helle Stork og familie- og forebyggelseschef Thomas Reintoft som stedfortræder.

Thomas Reintoft er imidlertid fratrukket sin stilling, hvorfor Byrådet skal udpege en ny stedfortræder for Helle Stork fra Børne- og Ungeforvaltningen.

Børne- og Ungeforvaltningen har indstillet:

Teamleder Anni Guldbrandt som stedfortræder for Helle Stork.

Kommunaldirektøren indstiller,

at de i sagsfremstillingen foreslåede personer udpeges som medlem/stedfortrædere af Handicaprådet.

Beslutning

Godkendt.

Punkt 89: Årsberetning 2013

00.32.10-K07-2-13

Resume

Vejle Kommunes regnskab for 2013 foreligger nu klar til at blive overgivet til revisionen.

Sagsfremstilling

Jvf. Styrelseslovens § 45 skal Byrådet overgive kommunens årsregnskab til revision. Regnskabet foreligger i form af Årsberetning 2013 samt et bilagshæfte med specifikationer og øvrige autoriserede materialer. Når Byrådet senere modtager revisionens bemærkninger på baggrund af den udførte revision, foreligger regnskabet til endelig godkendelse.

Regnskabet for 2013 udviser følgende nøgletal for det skattefinansierede område:

- overskud på det skattefinansierede område på 106 mio.kr.
- overskud på den strukturelle balance på 408 mio.kr.
- brutto- / nettoanlægsudgifter på 405 / 339 mio.kr. (heraf 7 mio.kr. på brugerfinansierede anlæg)
- overførte driftsmidler på 93 mio.kr.
- en samlet langfristet gæld på 2.137 mio.kr.
- samlede materielle anlægsaktiver på 4.260 mio.kr.

Sagens videre forløb

Sagen skal behandles i Byrådet

Historik

Kommunaldirektøren indstiller, 5. maj 2014, pkt. 85:

at regnskabet for 2013 godkendes til overgivelse til revisionen.

Økonomiudvalget, 5. maj 2014, pkt. 85:

Anbefales.

Birgitte Vind og Torben Elsig-Pedersen var fraværende.

Beslutning

Godkendt.

Bilag

Årsberetning 2013

Bilag_Årsberetning 2013

Punkt 90: Anlægsbevillinger til vedligeholdelsesmidler i 2014

00.30.08-000-2-13

Resume

Byrådet har tidligere godkendt anlægsbevilling til 75 pct. af de afsatte anlægspuljer til vedligehold og klimaskærm i 2014, mens de resterende 25 pct. er båndlagt jf. budgetforliget for 2014. I denne sag søges de båndlagte midler frigivet, således der gives anlægsbevilling til de resterende 25 pct. af rådighedsbeløbene i 2014.

Sagsfremstilling

I anlægsbudget 2014 er der under de enkelte fagudvalg afsat puljebeløb til vedligeholdelse og klimaskærm. Byrådet godkendte den 18.12.2013, pkt. 217 anlægsbevilling til 75 pct. af rådighedsbeløbene til disse projekter. De resterende 25 pct. af rådighedsbeløbene er båndlagt jf. budgetforliget for 2014. Det skyldes, at der i anlægsbudgettet indgår salgsindtægter vedr. salg af jord til bolig- og erhvervsformål og der ønskes sikkerhed for, at disse indtægter realiseres, inden de båndlagte midler frigives.

Med udgangspunkt i indtægterne i regnskab 2013 og de p.t. indkomne indtægter i 2014 er forventningen nu, at indtægterne vedr. boligformål kan realiseres. Indtægterne vedr. erhvervsformål er der mere usikkerhed omkring, men det skønnes, at eventuelt manglende indtægter vedr. erhvervsformål kan helt eller delvis dækkes via merindtægter på boligformål.

På baggrund heraf søges om anlægsbevilling til de resterende 25 pct. af de afsatte anlægspuljer til vedligehold og klimaskærm i 2014, således disponering og anvendelse af midlerne kan blive igangsat i udvalgene.

Økonomi

De bevillingsmæssige konsekvenser er opgjort pr. udvalg på projektniveau i nedenstående bevillingsskema.

Ny/ændring af Anlægsbevilling (i 1.000 kr.)					
Udvalg	Stednr	Projekt		Udgift	Indtægt
ØU	010174	Pulje til vedligehold af ejendomme		25	
ØU	650174	Pulje til vedligehold af adm. bygninger		376	
TU	010274	Klimaskærm fællespulje		2.282	
TU	301294	Klimaskærm fællespulje		5.764	
BFU	301264	Vedligeholdelsespulje, skoler		3.058	
BFU	510264	Vedligeholdelsespulje, daginstitutioner		879	
BFU	523264	Vedligeholdelsespulje, døgninstitutioner		134	
SFU	482051	Vedligehold, sundhedscentre		40	
SFU	485064	Vedligehold og myndighedskrav, tandplejen 2014		267	
VU	550074	Fælles vedligehold 2014		693	
KBU	318014	Pulje t. indvendig vedligehold idræt, 2014		772	
KBU	364064	Pulje t. indvendig vedligehold kultur, 2014		562	
Ændring af anlægsbevillinger i alt				14.852	0

Opsummering af de bevillingsmæssige konsekvenser

Sagen medfører, at der gives anlægsbevilling på samlet 14,852 mio. kr. i udgift vedr. vedligehold og klimaskærm.

Udgiften afholdes af de til formålet afsatte rådighedsbeløb i 2014.

Sagens videre forløb

Sagen skal behandles i Økonomiudvalget og Byrådet. Sagen forelægges også de relevante fagudvalg til orientering.

Historik

Kommunaldirektøren indstiller, 5. maj 2014, pkt. 87:

at de båndlagte anlægsmidler til vedligehold og klimaskærm i 2014 frigives, og

at de bevillingsmæssige konsekvenser godkendes jf. bevillingsskema under afsnittet Økonomi.

Økonomiudvalget, 5. maj 2014, pkt. 87:

Anbefales.

Birgitte Vind og Torben Elsig-Pedersen var fraværende.

Beslutning

Godkendt.

Punkt 91: Samling af Kollerup-Sandvad Børnehave

82.00.00-P20-1-14

Resume

Forvaltningen foreslår, at Kollerup-Sandvad Børnehave samles på en matrikel ved Kollerup Skole, idet der afsættes beløb til sammenbygning af børnehaven og skolen, ombygning af klasseværelse til børnehave på skolen, flytning af klasseværelse og pædagogisk læringscenter på skolen samt et beløb til etablering af legeplads. Projektet finansieres ved salg af nuværende børnehavebygning i Sandvad og midler på Børne- og Familieudvalgets anlægsbudget.

Sagsfremstilling

Børne- og Familieudvalget besluttede på mødet den 22.1.14, at Kollerup-Sandvad Børnehave skulle samles ved Kollerup Skole. Baggrunden er, at børnetallet er kraftigt faldende, og at det ikke er bæredygtigt at fortsætte med to fysisk adskilte enheder.

Børnehaven og udvikling i børnetallet

Kollerup-Sandvad Børnehave består således i dag af to huse med 40-50 børnehavebørn i hver. Der er ca. 3,5 km mellem husene. Institutionen får børn fra dagplejen i området nord for Jelling, der består af en række mindre byer og landområder. Langt de fleste børn fortsætter videre på Kollerup Skole, idet der dog er børn fra Sandvadafdelingen, der fortsætter i skole i Jelling.

Befolkningstallet og -prognosen peger på et fald i børnetallet i området.

År	1.1.14 (faktisk)	2015	2016	2017	2018	2019	2020
Børn i distriktet	103	96	85	71	65	68	67
Børn i børnehaven	83	77	68	57	52	55	54

Fra 2015 og frem er der tale om en prognose for børnetallet for de 3-5 årige ved årsskiftet.

Tallet for børn i børnehaven bygger på den forudsætning, at det samme andel af børn i distriktet benytter børnehaven, som det er tilfældet i dag. En gruppe af børn passes således i andre institutioner (fortrinsvis i Jelling (i dag 17 børn)).

Udviklingen medfører, at det bliver meget vanskeligt for børnehaven indenfor ressourcemodellen at opretholde et økonomisk og fagligt bæredygtigt tilbud, idet der kun vil være omkring 30-35 børn i hvert hus.

Ledelsen fra såvel børnehaven som skolen har derfor henvendt sig til forvaltningen for at få en afklaring af den fremtidige daginstitutionsløsning i området, der dels skaber rammerne for et mere bæredygtigt tilbud og som dels understøtter børnenes overgang til Kollerup Skole.

Forslag til samling af børnehaven

Børne- og Familieudvalget har behandlet sagen flere gange. Den 22.1.14 principbesluttede udvalget, at der skulle ske en samling af børnehaven ved skolen, og at forslaget sendes i høring. Den 27.2.14 blev sagen udsat med et ønske om en fornyet dialog med bestyrelserne og en beskrivelse af alternativer til en uopvarmet forbindelsesgang ml. den nuværende børnehave og skolen.

På baggrund af forløbet er forslaget nu, at samlingen kan ske ved anvende at den eksisterende børnehave og sammenbygge denne med skolen for derved at inddrage et klasselokale på skolen til en børnehavegruppe. Forslaget vil indebære, at der i forlængelse af børnehaven etableres en mellembbygning med garderobe, toiletter og mulighed for personalefaciliteter. Mellembbygningen vil sikre en fysisk sammenhængende børnehave, samtidig med at personalefaciliteterne får et tiltrængt løft.

På skolen vil dette desuden indebære, at det nuværende læringscenter omdannes til klasselokale, og at læringscenteret flyttes til den gamle gymnastiksal midt på skolen. Dette vil reducere skolens samlede areal, men det faldende børnetal vil også medføre et fald i elevtallet indenfor få år.

Mellembbygningen koster 1,335 mio. kr. at opføre inkl. ombygning af klasselokalet. Hertil skal lægges 100.000 kr. til etablering af et nyt klasselokale i det nuværende læringscenter.

Herudover foreslår forvaltningen, at der afsættes en pulje på 200.000 kr. til forbedring af udearealerne i et fælles projekt for skolen og børnehaven. Det er forventningen, at der findes en samlet og sammenhængende løsning, der skaber gode rammer for såvel skolebørn som børnehavebørn.

Dialog med de lokale brugere

Ved sagens tidligere behandling den 27.2.14, hvor forslaget om en uopvarmet forbindelsesgang indgik, blev sagen udsat. På mødet forelå høringssvar fra forældrebestyrelsen, skolebestyrelsen og de to MEDudvalg. Høringssvarene pegede på forhold for særligt afgørende for sammenlægningen, nemlig den bygningsmæssige sammenhæng og gode legepladsforhold. Desuden pegede medarbejderne i børnehaven på et behov for bedre personalefaciliteter. Det nye forslag om en egentlig mellembygning er blevet drøftet på et møde med ledelse og forældrerepræsentanter for børnehaven og skolen. Der var på mødet opbakning til løsningen, der i høj grad kommer høringssvarerne i møde.

Forslaget har den ulempe, at sammenbygningen opdeler legepladsen for skolebørnene. På mødet tilkendegav repræsentanterne for skolen dog, at der vil kunne etableres tilfredsstillende gennemgangsmuligheder på skolen.

Salg af Sandvad Børnehave

Forvaltningen har af Juridisk Kontor fået vurderet mulighederne for en salgsindtægt af den nuværende Sandvadafdeling, der jo ikke længere skal anvendes. Det skønnes, at bygningerne vil kunne indbringe en indtægt på 850.000-1.000.000 kr. Der er imidlertid et problem med de eksisterende kloakforhold, hvorfor forvaltningen foreslår, at den forventede salgsværdi ansættes til 700.000 kr.

Forvaltningen indstiller, at de 700.000 kr. indgår i finansieringen af de fysiske ændringer ved Kollerup Børnehave.

Økonomi

Ny/ændring af Anlægsbevilling (i 1.000 kr.)					
Udvalg	Stednr	Projekt		Udgift	Indtægt
BFU	510069	Samling af Kolleup-Sandvad Børnehave		1.635	0
Ændring af anlægsbevillinger i alt				1.635	0

Tillægsbevilling til rådighedsbeløb (i 1.000 kr.)				Budgetår	Konsekvenser i overslagsår		
Udvalg	Stednr	Projekt	udg/indt	2014	2015	2016	2016 og varigt
Tillægsbevilling:							
BFU	510069	Samling af Kolleup-Sandvad Børnehave		1.635			
Finansiering:							
BFU	510055	Pulje, akut pladsopr.		-400			
BFU	510056	Den særlige anlægspulje		-435			
BFU	301104	Arbejds miljøpåbud		-100			
ØU	013055	Salg af Sandvadafdeling		-700			
Tillægsbevilling netto i alt				0	0	0	0
Kassen (- = forbrug)				0	0	0	0

Opsummering af de bevillingsmæssige konsekvenser:

Sagen medfører, at der gives en anlægsbevilling på 1,635 mio. kr. til samling af Kollerup-Sandvad Børnehave. Udgiften finansieres af 0,4 mio. kr. fra rammen afsat til akut pladsoprettelse, 0,435 mio. kr. fra den særlige anlægspulje, 0,1 mio. kr. fra pulje vedrørende arbejds miljøpåbud samt forventet salgsindtægt på 0,7 mio. kr. ved salg af Sandvadafdelingen.

Høring

Økonomi og Finans har ingen bemærkninger af bevillingsmæssig karakter.

De vedlagte høringssvar fra bestyrelserne og MEDudvalgene skal det bemærkes, at det er svar ift. det oprindelige forslag, og at det foreliggende forslag imødekommer høringen for så vidt angår mellembygningen (og personaleforholdene).

Sagens videre forløb

Sagen skal behandles af Økonomiudvalget og Byrådet.

Historik

Børne- og ungedirektøren indstiller, 27. februar 2014, pkt. 24:

at Kollerup-Sandvad Børnehave samles ved Kollerup Skole ved inddragelse af klasselokale og opførelse af forbindelsesgang, jf. sagsfremstillingen ovenfor, og at de bevillingsmæssige konsekvenser godkendes, jf. bevillingsskema under afsnittet "Økonomi".

Børne- og Familieudvalget , 27. februar 2014, pkt. 24:

Udsat.

Børne- og ungedirektøren indstiller, 30. april 2014, pkt. 38:

at Kollerup-Sandvad Børnehave samles ved Kollerup Skole ved inddragelse af klasselokale og opførelse af mellembygning, jf. sagsfremstillingen ovenfor, og at de bevillingsmæssige konsekvenser godkendes, jf. bevillingsskemaet ovenfor

Børne- og Familieudvalget , 30. april 2014, pkt. 38:

Anbefales.

Udvalget vedtog herudover følgende anbefaling til Byrådets godkendelse: at der ikke købes jord for de afsatte midler til legeplads, og at der skabes en sammenhængende legepladsløsning på tværs af skolen og børnehaven.

Økonomiudvalget, 5. maj 2014, pkt. 94:

Børne- og Familieudvalgets indstilling anbefales. Dan Arnløv Jørgensen tog forbehold for sin stillingtagen til Byrådets behandling af sagen.

Birgitte Vind og Torben Elsig-Pedersen var fraværende.

Beslutning

Godkendt.

Bilag

Høringssvar fra kollerupskoleMED

20140204 Høringssvar Skolebestyrelse.pdf

høringssvar fra personalet kollerup-sandvad

Bilag - skitse af sammenlægningsforslag.pdf

Høringssvar fra forældrebestyrelsen i Kollerup-Sandvad Børnehave.pdf

Kollerup Skole-2 01 Ny mellembygning

Kollerup sammenlægning

Punkt 92: Anlægsregnskaber på Teknisk Udvalgs område.

00.32.10-S00-1-13

Resume

På Teknisk Udvalgs område er der 16 anlægsprojekter, der skal afsluttes i en særskilt sag, idet de hver især overstiger en anlægsudgift på 2 mio. kr.

Sagsfremstilling

I henhold til regler i "Budget- og regnskabssystem for kommuner" og Vejle Kommunes styringsprincip, skal der aflægges anlægsregnskab hvis bruttoudgifterne til anlægsarbejdet er 2 mio. kr. eller mere.

For at reducere antallet af enkeltsager, samles årets anlægsregnskaber i én samlet sag til udvalget.

Økonomi

Anlægsregnskab for hvert afsluttet anlægsprojekt fremgår af bilag.

De samlede anlægsbevillinger og forbrug fremgår af nedenstående:

Aktivitet fra 2007 til og med 2013

1.000 kr.	Udgifter	Indtægter
Anlægsbevilling	136.564	-21.854
Forbrug	114.148	-21.854
Forskel	-22.416	0

Mindreforbruget på 22,4 mio. kr. fremgår af bilaget men i overskrifter handler det om følgende afvigelser:

- I forhold til byggemodningssagerne, så er færdiggørelsesarbejderne overført til en samlet færdiggørelsespulje i forbindelse med anlægsrevisioner i 2008 og 2009, men anlægsbevillingen blev ikke nedjusteret, derudover er der et enkelt byggemodningsprojekt som er blevet billigere som følge af bedre grundvandsforhold end forudsat.
- Den planlagte rundkørsel i krydset Sønderbrogade/Gammelhavn er ikke blevet udført. Anlægsbevillingen er ikke blevet reduceret i forbindelse med anlægsrevisionen i 2008.
- Der er ikke etableret p-henvisningstavler fra Havneruten samt ved og omkring Posthusgrunden.

Høring

Budget og Finans har ingen bemærkninger af bevillingsmæssig karakter.

Sagens videre forløb

Sagen skal behandles af Økonomiudvalget og byråd.

Historik

Teknik- & Miljødirektøren indstiller, 9. april 2014, pkt. 54:

at anlægsregnskaberne godkendes.

Teknisk Udvalg, 9. april 2014, pkt. 54:

Godkendt.

Christa Laursen og Leif Skov var fraværende.

Økonomiudvalget, 5. maj 2014, pkt. 88:

Anbefales.

Birgitte Vind og Torben Elsig-Pedersen var fraværende.

Beslutning

Godkendt.

Bilag

Anlægsregnskaber 2013 - Over 2 mio. kr.

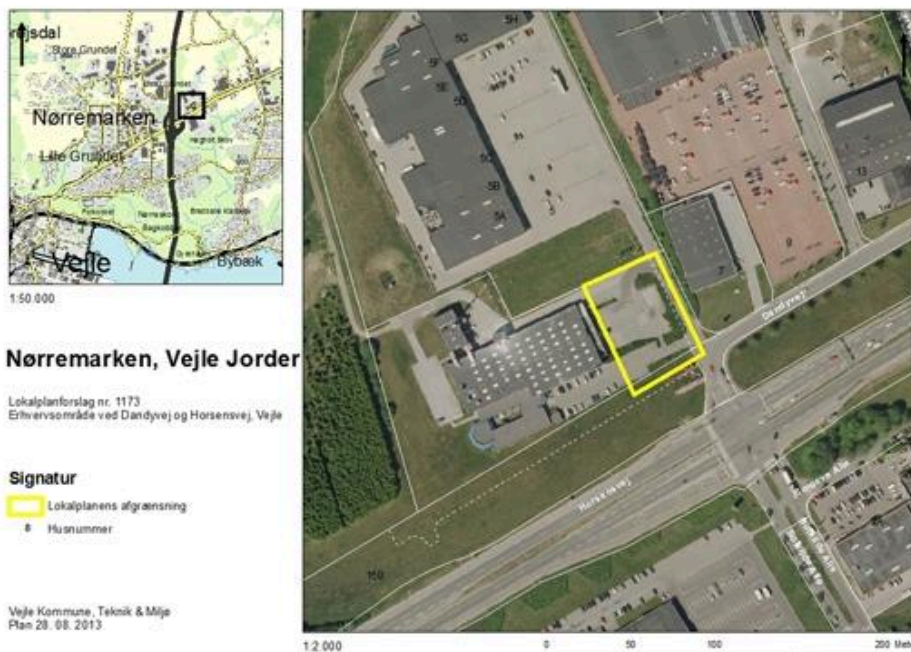
Punkt 93: Endelig vedtagelse af lokalplan nr. 1173 Erhvervsområde ved Dandyvej, Vejle

01.02.05-P16-14-13

Resume

Et privat selskab ønsker at skabe mulighed for udstykning til erhverv fra deres ejendom beliggende på Dandyvej 1, Vejle. Den gældende lokalplan for området gør det ikke muligt, at etablere den type virksomhed, der er interesse for. På den del af ejendommen der lokalplanlægges for er der i dag parkeringsareal. På den øvrige del af ejendommen er der en virksomhed, som tænkes ombygget i forbindelse med realiseringen af denne lokalplan. Lokalplanforslaget har været i offentlig høring fra den 22.01.2014 til den 24.03.2014. Der er kommet en indsigelse og en bemærkning.

Sagsfremstilling



Planens historik

Lokalplanen blev opstartet på møde i Teknisk Udvalg den 1. oktober 2013, pkt. 141.

Lokalplanen blev vedtaget som forslag på byrådsmødet den 22. januar 2014, pkt.10. Den har været i offentlig høring fra den 22. januar 2014 til den 24. marts 2014.

Særlige planmæssige forhold

Trafik

En udbygning i området vil skabe en øget mængde trafik og belaste krydset mellem Dandyvej og Horsensvej yderligere. En krydsombygning vurderes at blive aktuel ved en fuld udbygning i området.

Jævnfør planloven kan en udbygningsaftale indeholde bestemmelser om at grundejeren helt eller delvist skal udføre eller afholde udgifterne til de fysiske infrastrukturanlæg, som skal etableres i eller udenfor området for at virkeliggøre planlægningen.

Udbygningsaftaler offentliggørelse som udkast samtidig med offentliggørelse af lokalplanforslaget de knytter sig til, og der sker endvidere orientering af ejere, brugere og foreninger mv. Udkastet til udbygningsaftalen har været vedlagt som bilag i den offentlige høring af lokalplanforslaget, og ses som bilag i det vedhæftede lokalplanforslag.

Der er ikke kommet indsigelser til udbygningsaftalens indgåelse.

Indsigelser/bemærkninger og ændringer af lokalplanen

Der er kommet én indsigelse til lokalplanen og en bemærkning til lokalplanens ordlyd.

Indsigelsen kommer fra en virksomhed i området og omhandler bekymring for trafiksituationen i området omkring Horsensvej og Dandyvej, samt virksomhedens fremtidige synlighed fra Horsensvej.

Resumé af indsigelser/bemærkninger og Teknik & Miljø's bemærkninger hertil kan ses i det vedlagte bilag.

Teknisk rettelse.

I høringen er vi blevet opmærksomme på en fejl i lokalplanens bestemmelser i §10.3. Vejle Kommune meddeler kun tilslutningspligt i de områder, hvor den kollektive varmeforsyning er fjernvare. I naturgasområder meddeler vi som

udgangspunkt ikke tilslutningspligt. Bestemmelsen udgår derfor.

Frafaldserklæring

Lokalplanområdet er privatejet og i byzone, og en frafaldserklæring er derfor ikke nødvendig.

Økonomi

Den kommunale udgift til krydsombygning udgør 425.000 kr. som er afsat af puljen til mindre anlæg (Trafiksikkerhedspuljen) i BY sag 65 d. 26 marts 2014.

Historik

Teknik- & Miljødirektøren indstiller, 9. april 2014, pkt. 48:

at udvalget overfor byrådet anbefaler, at lokalplan nr. 1173 vedtages endeligt med de af forvaltningen indstillede ændringer,

at udvalget overfor byrådet anbefaler at udbygningsaftalen indgås, og

at indsigereorienteres om byrådets behandling af indsigelserne og om Teknik & Miljø's bemærkninger til indsigelserne.

Teknisk Udvalg, 9. april 2014, pkt. 48:

Anbefalet.

Christa Laursen, Leif Skov og Peter Borup Sørensen var fraværende.

Sagens videre forløb

Sagen skal behandles af Økonomiudvalget og Byrådet.

Økonomiudvalget, 5. maj 2014, pkt. 89:

Anbefales.

Birgitte Vind og Torben Elsig-Pedersen var fraværende.

Beslutning

Godkendt.

Bilag

Lokalplanforslag nr. 1173 med udbygningsaftale

Indsigelser og bemærkninger til lokalplan nr. 1173, og Teknik & Miljø's bemærkninger hertil.

Punkt 94: Kombineret udlejning i boligområdet Løget

15.04.10-P20-1-14

Resume

Ministeriet for By, Bolig og Landdistrikter har givet Vejle Kommune et tilsagn om tilskud på 2.500.000 kr. til gennemførelse af forsøg med kombineret udlejning i AABs afd. 41 og 42 beliggende i Løget By. Kombineret udlejning kan anvendes i udsatte almene boligområder med henblik på at styrke beboersammensætningen. Tilskuddet fra Ministeriet skal anvendes over en 2-årig periode, frem til udgangen af 2015, og er betinget af, at byrådet godkender anvendelsen af kombineret udlejning i AABs afdeling 41 og 42.

Sagsfremstilling

Ansvar for tilsynet med den almene sektor hører under Teknisk Udvalgs ressort.

Initiativer i området

Som en del af helhedsplanen for Løget godkendte byrådet den 30. oktober 2013 og den 27. november 2013 skema B for renoveringen af AABs afdelinger 41 og 42. Samtidig er der flere igangværende initiativer, der skal sikre en positiv udvikling i området, herunder den nye motorvejstilslutningen syd for Vejle, samt samarbejdet med Realdania om arkitektkonkurrencen i Søndermarken med nye visioner for området. Vejle er tillige nu blandt syv kommuner, der kan komme i betragtning til støtte fra Realdania til rent fysisk at gennemføre projekter, der skal styrke områdets image, som et eksempel på "Fremtidens Forstæder".

Godkender byrådet anvendelsen af kombineret udlejning i AABs afdelinger i Løget, vil dette på sigt medvirke til at skabe en mere ressourcestærk beboersammensætning, som vil have betydning for en fortsat positiv udvikling af området.

Evaluerings- og tidsbegrænsning

BolivVejle følger projektet og forestår evaluering og resultatopfølgning. Det anbefales, at godkendelsen gøres tidsbegrænset til udgangen af 2015, hvorefter der skal tages fornyet stilling på baggrund af BolivVejles evaluering og resultatopfølgning.

Kombineret udlejning

Kombineret udlejning giver mulighed for at afvise at udleje en bolig i Løget til en nærmere afgrænset gruppe. Denne gruppe er modtagere af kontanthjælp, personer på introduktionsydelse, unge op til 30 år på uddannelseshjælp (ny ydelse fra d. 1.1.2014), personer på førtidspension, personer på længevarende arbejdsløshedsdagpenge, personer på længevarende sygedagpenge.

Kombineret udlejning kan kun finde sted ved udlejning af almene familieboliger i afdelinger beliggende i områder med en høj andel af personer udenfor arbejdsmarkedet.

Når en boligsøgende afvises, har kommunen pligt til at anvise en anden passende bolig til pågældende inden 6 måneder.

Når kommunen anviser en bolig, bliver kommunen forpligtet til at dække et eventuelt tab, som boligselskabets pådrages ved lejers fraflytning, herunder istandsættelsesudgifter og huslejerestance i lejemålet, jf. nedenfor under økonomi.

Som et led i kombineret udlejning kan AAB i op til 12 måneder undlade, at udleje et lejemål med henblik på at afvente den rette lejer. Dette vil medføre en tomgangsleje, som dækkes af boligforeningen og kommunen i fællesskab, jf. nedenfor under økonomi.

Anvisningsret

AAB forudsår, at Vejle Kommune skal anvise ca. 15 lejemål årligt, som følge af den anvisningsforpligtelse, der følger af den kombinerede udlejning. Kommunen skal derfor som udgangspunkt kunne råde over et tilsvarende antal passende lejemål. Arbejdsmarkedsområdet står for administrationen og budgetansvaret ved anvendelsen af den kombinerede udlejning. I den forbindelse indgår Arbejdsmarkedsområdet, forud for byrådets behandling af sagen, en aftale med AAB, hvorefter der stilles lejemål til rådighed for kommunen efter behov. Herved skal kommunen således ikke råde over bestemte boliger, og kommunen bliver derfor ikke ansvarlig for en evt. tomgangsleje.

Lovgrundlag

Ministeriet for By, Bolig og Landdistrikter udarbejder årligt en liste over udsatte boligområder, jf. almenboliglovens § 51 b, stk. 5. På ministeriets seneste liste over udsatte boligområder af 1. februar 2014 er to boligområder i Vejle Kommune: Finlandsparken og Løget By.

Byrådet kan godkende anvendelsen af kombineret udlejning i boligområder på ministeriets liste, jf. almenboliglovens § 51 b.

Økonomi

Fraflytningsudgift

Anvendelse af kombineret udlejning medfører, at kommunen skal anvise anden bolig til de boligansøgere, som bliver afvist i Løget, så vidt muligt senest 6 måneder efter den dato, hvor den boligsøgende modtager meddelelse om afvisningen. Når kommunen anviser en bolig, bliver kommunen ved lejerens fraflytning forpligtet til at dække boligselskabets tab ved fraflytningen, herunder istandsættelsesudgifter og huslejerestance i lejemålet. AAB oplyser, at deres samlede tab ved fraflytninger i 2012 har været på 1,35 mio. kr. ved 66 fraflytninger – svarende til 20.450 kr. i gennemsnit. AAB vurderer på den baggrund, at kommunens udgift til dækning af fraflytninger vil udgøre omkring 85.000 kr. årligt.

Tomgangsleje

Som et led i kombineret udlejning kan AAB i op til 12 måneder undlade, at udleje et lejemål med henblik på at afvente den rette lejer. Dette vil medføre en tomgangsleje, som dækkes af boligforeningen og kommunen i fællesskab. Kommunens andel er begrænset til 1.872.000 kr. af tilsagnet på 2.500.000 kr. fra Ministeriet for By, Bolig og Landdistrikter, jf. aftale indgået mellem AAB og Vejle Kommune.

Sagens videre forløb

Sagen skal behandles af Økonomiudvalg og byråd.

Historik

Teknik- & Miljødirektøren indstiller, 25. marts 2014, pkt. 45:

at udvalget anbefaler byrådet, at der gives tilladelse til at anvende kombineret udlejning i AABs afdeling 41 og 42 at udvalget anbefaler byrådet, at tilladelsen gøres tidsbegrænset indtil udgangen af 2015, hvorefter effekten af den kombinerede udlejning evalueres.

at udvalget anbefaler byrådet, at godkendelsen gøres betinget af at aftalen om anvisningsretten foreligger forud for byrådets beslutning.

Administrativ tilføjelse

Forvaltningen har i forbindelse med udvalgets behandling af sagen oplyst, at kommunen i forbindelse med lejers fraflytning alene hæfter for boligselskabets tab ved en istandsættelse af lejemålet, og således ikke for huslejerestancer, som oplyst i sagsfremstillingen.

Teknisk Udvalg, 25. marts 2014, pkt. 45:

Anbefalet.

Udvalget henstiller samtidigt til de almene boligforeninger i Vejle, at de almene boligforeninger indgår en fælles aftale om anvisningsretten.

Økonomiudvalget, 5. maj 2014, pkt. 90:

Teknisk Udvalgs indstilling anbefales.

Birgitte Vind og Torben Elsig-Pedersen var fraværende.

Beslutning

Godkendt.

Idmod stemte 3 medlemmer: Lone Myrhøj, Pernille Moesby Laursen og Lasse Egelund.

Bilag

Bevillingsskrivelse fra MBBL - januar 2014.docx

Budget - Udlejningsforsøg

Aftale mellem AAB og Jobcenter Vejle

Punkt 95: Anlægsregnskab på Natur- og Miljøudvalgets område

00.32.10-S00-2-13

Resume

På Natur- og Miljøudvalget område er der ét anlægsprojekt, der skal afsluttes i en særskilt sag, da den er over 2 mio. kr. Projektet hedder pladser, anlæg og inventar.

Sagsfremstilling

I henhold til regler i "Budget- og regnskabssystem for kommuner" og kommunens styringsprincip, skal der aflægges anlægsregnskab, hvis bruttoudgifterne til anlægsarbejdet er 2 mio. kr. eller derover.

På anlægsprojektet: Pladser, anlæg og inventar vedr. affaldgenbrug, er der i 2011-12 foretaget investering i frikøb af containere. Det er gjort med det formål at reducere driftsomkostninger.

Dette er led i en større udskiftning af containere, således at AffaldGenbrug i fremtiden bliver ejere frem for lejere af containere.

Der er investeret i anlægsmaskine til ballepresning af pap/plastik.

Anlægget er indkøbt for at optimere behandlingen af pap og plastik på genbrugspladserne i Børkop og Egtved. På pladserne laves der nu industriballer af plastfolie og pap.

Det giver en bedre logistik, da affaldet ikke længere skal transporteres til Vejle for at blive presset.

Endelig indeholder investeringen i pladser, anlæg og inventar en investering i skraldespande foretaget i 2011.

Skraldespandene er fortrinsvis til indsamling af haveaffald, pap og papir. Fra 2012 er denne udgift overgået til drift, da køb herefter fortrinsvis er til reinvesteringer.

Økonomi

Projekt: Pladser, anlæg og inventar 166.069

I 1.000 kr	Udgifter	Indtægter
Anlægsbevilling	2.684	0
Forbrug	2.644	0
Forskel	-40	0

Høring

Budget og Finans har ingen bemærkninger af bevillingsmæssig karakter.

Sagens videre forløb

Sagen skal behandles af Økonomiudvalget og byråd.

Historik

Teknik- og Miljødirektøren indstiller, 24. marts 2014, pkt. 23:

at anlægsregnskabet godkendes.

Natur- og Miljøudvalget, 24. marts 2014, pkt. 23:

Godkendt.

Økonomiudvalget, 5. maj 2014, pkt. 91:

Anbefales.

Birgitte Vind og Torben Elsig-Pedersen var fraværende.

Beslutning

Godkendt.

Punkt 96: Ejerstrategi for det kommunalt ejede aktieselskab Vejle Spildevand A/S for perioden 2014 - 2017

06.00.00-A21-1-14

Resume

Den nuværende ejerstrategi for Vejle Spildevand A/S udløb den 31. december 2013. På et møde mellem Vejle Spildevand A/S og Kommunaldirektøren blev det aftalt, at Vejle Spildevand A/S udarbejdede en ny ejerstrategi, som forelægges til godkendelse af det nye Byråd i 2014.

Sagsfremstilling

Den 28. maj 2009 vedtog Folketinget loven om vandsektorens organisering og økonomiske forhold - Vandsektorloven. Formålet med loven er at adskille myndighed og drift af forsyningsselskaber. Dette medførte, at Vejle Spildevand A/S blev stiftet den 13. april 2010 som et selvstændigt juridisk selskab, som herefter varetager driften af forsyningsselskabets ledningssystem, renseanlæg mv.

Vejle Kommune er selskabets enaktionær. Vejle Kommune har ikke instruktionsbeføjelser over Vejle Spildevand A/S. Vejle Kommune har derfor via en ejerstrategi præciseret, hvilke ønsker og målsætninger de har for Vejle Spildevand A/S. Den konkrete udmøntning af strategien varetages af selskabets bestyrelse og ledelse via en forretningsstrategi.

Den nuværende ejerstrategi udløb den 31. december 2013.

Ændringer i Ejerstrategi for Vejle Spildevand A/S - 2014-2017

Ejerstrategien for Vejle Spildevand A/S er gældende for perioden 1/1-2014 til 31/12-2017.

Under afsnit 3 er der sket følgende ændringer vedrørende bestyrelsens sammensætning:

"På Vejle Spildevand A/S - generalforsamling den 7. maj 2013 er det blevet besluttet at bestyrelsen i Vejle Spildevand A/S i perioden 1/1-2014 til 31/12-2017 består af 7 medlem hvoraf:

4 medlemmer udpeget af Byrådet

2 medarbejder valgt af medarbejderne

1 medlem valgt af forbrugerne"

Der ændres fra 2 forbrugsrepræsentanter til 1 forbrugsrepræsentant i den kommende periode.

Under punktet Strategiperiode ændres:

Afholdelse af møder mellem selskabets ansvarlige ledelse og kommunen ændres fra 2 årlige møder til 1 årligt møde.

Derudover er sket enkelte sproglige og forståelsesmæssige justeringer i Ejerstrategien.

Historik

Vejle Spildevand A/S blev stiftet den 13. april 2010. Vejle Kommune ejer 100 % af aktierne.

Teknik- & Miljødirektøren indstiller, 9. april 2014, pkt. 49:

at udvalget anbefaler overfor byrådet, at udkastet til "Vejle Kommunes ejerstrategi for Vejle Spildevand A/S" godkendes.

Teknisk Udvalg, 9. april 2014, pkt. 49:

Anbefales.

Christa Laursen, Leif Skov og Peter Borup Sørensen var fraværende.

Sagens videre forløb

Sagen skal behandles af Økonomiudvalget og byrådet.

NMU skal orienteres

Økonomiudvalget, 5. maj 2014, pkt. 92:

Anbefales.

Birgitte Vind og Torben Elsig-Pedersen var fraværende.

Beslutning

Godkendt.

Peter G. Harboe stemte imod.

Bilag

Udkast til ny ejerstrategi D13-23028 2.0.docx

Punkt 97: Forslag om ophævelse af kvalitetsstandard

27.39.00-P23-1-14

Resume

Lone Myrhøj har i medfør af § 11, stk. 1, i den kommunale styrelseslov og på vegne af SFs byrådsgruppe anmodet om at få et forslag om ændring af beslutning truffet i Voksenudvalget behandlet i et møde i Byrådet.

Sagsfremstilling

Ifølge § 11, stk. 1, i den kommunale styrelseslov kan ethvert medlem af kommunalbestyrelsen for kommunalbestyrelsen indbringe ethvert spørgsmål om kommunens anliggender samt fremsætte forslag til beslutning herom. Lone Myrhøj har med baggrund i denne bestemmelse på vegne af SFs byrådsgruppe anmodet om, at den af Voksenudvalget den 24. marts 2014 pkt. 24 truffne beslutning ændres af Vejle Byråd. SF er ikke repræsenteret i Voksenudvalget. Baggrunden for sagens indbringelse for Byrådet er, at SF er af den opfattelse, at serviceniveauet ikke skal ændres, og at der skal være samme muligheder som hidtil.

Sagsfremstilling, indstilling og beslutning i den af Voksenudvalget behandlede sag har følgende indhold:

Med Borgerstyret personlig Assistance (BPA) kan borgere med svære handicap selv ansætte personer til at hjælpe i hverdagen. I Vejle Kommune har p.t. 29 borgere på Voksenområdet valgt at benytte sig af BPA-ordningen. Med BPA'en skal der gerne skabes en fleksibel og sammenhængende ordning, der sikrer borgeren mulighed for at leve et så normalt og selvstændigt liv som muligt.

"En udmåling af hjælp til borgerstyret personlig assistance efter servicelovens § 96 skal derfor tage udgangspunkt i en individuel behovsvurdering ud fra, hvad borgeren selv kan klare. Dette sker for at tilgodese formålet med BPA.

Kommunen skal i afgørelsen vurdere ansøgers samlede situation, når der træffes afgørelse om praktisk hjælp.

Det ønskes som følge af nyeste ankepraksis redaktionelt præciseret, at udmåling ikke tager udgangspunkt i kommunens sædvanlige udmåling til hjemmepleje (§ 83), idet kommunens kvalitetsstandarder for § 83 ikke kan eller skal anvendes som udgangspunkt for at udmåle hjælp efter § 96. De nuværende kvalitetsstandarder kunne give dette indtryk.

På baggrund af bemærkninger fra Handicaprådet og Voksenudvalgets drøftelser i september har administrationen udarbejdet vedlagte justerede oplæg til nye kvalitetsstandarder.

Kvalitetsstandarderne er opdelt i 2 dele. Del 1 omhandler udmåling af antal timer og Del 2 omhandler udregning af tilskud. Kvalitetsstandarden er den gældende udmåling fra 2009 anført med forslag til fremtidig udmåling umiddelbart til højre. Yderst til højre er serviceniveauet anført hvor det er relevant.

Høringssvar incl. administrationens bemærkninger fra Handicaprådet er vedlagt som bilag.

Økonomi

2013 er der budgetteret med i alt 29.750.000 kr. til ordningen. Justeringen i kvalitetsstandarden vil ikke medføre væsentlige ændringer i økonomien, da der er tale om præciseringer.

Velfærdsdirektøren indstiller,

at den fremlagte kvalitetsstandard godkendes.

Beslutning

Godkendt

Det præciseres i kvalitetsstandarden som en note, at yngre som udgangspunkt defineres som aldersgruppen 18-30 årige. Kvalitetsstandarden ønskes drøftet igen senest i juni 2015."

Bilagene til sagens behandling i Voksenudvalget er med som bilag i nærværende sag.

Lone Myrhøj indstiller,

at den i Voksenudvalgets møde den 24. marts 2014 godkendte kvalitetsstandard ophæves **at** den indtil da gældende kvalitetsstandard bibeholdes"

Beslutning

Det blev besluttet, at sende sagen tilbage til Voksenudvalget til fornyet behandling.

Bilag

Bilag 1 -Oplæg til BPA Kvalitetsstandard

Bilag 2 Ankestyrelsens afgørelse 49-13pdf

Bilag 3 Ankestyrelsens afgørelse 221-11pdf

Bilag 4 Høringssvar fra Handicaprådet

Høringssvar fra Handicaprådet med bemærkninger fra Myndighedsafdelingen

Punkt 98: Lukket: Orienteringssag

00.01.00-K00-1-14